



BESANÇON
VOTRE VILLE

Une des provinces du **Rococo**

LA **CHINE** RÊVÉE
DE **FRANÇOIS BOUCHER**
L'EXPOSITION AU **MBAA**
P. 20 & 21

LE MAGAZINE

N° 427

DÉC. 2019/JAN. 2020

2,50 €

besancon.fr

 **SORTIR**
À BESANÇON
sortir.besancon.fr

EN COULISSES
LA MJC PALENTE
p. 10 & 11

CÔTÉ MAIRIE
FANTASTIQUE NOËL !
p. 15

LE SON DU MOMENT
LA FIÈVRE DES BALKANS
p. 32





Soucieux de respecter au mieux les obligations de réserve qui prévalent en matière de communication électorale dans les mois précédant un scrutin municipal, j'ai pris la décision de ne pas publier d'éditorial dans ce n° 427 de Besançon Votre Ville.

Ville de
Besançon



B» Besançon votre ville n° 427 déc. 2019/fév. 2020

2 rue Mégevand 25034 Besançon cedex | Tél. 03 81 87 80 76,
Fax 03 81 61 59 78 | Courriel : xavier.fantoli@besancon.fr,
besancon.fr | Directeur gérant de la publication : **Jean-Louis Fousseret** | Co-directeur : **Pascal Gudefin** | Rédacteur en chef : **Xavier Fantoli** | Rédacteurs : Marie Arnold, Nils Bruder, Nadine Eybert, Patrick Isely, Véronique Vuillemin-Filippi | Photographes : Éric Chatelain, Jean-Charles Sexe | Couverture : Antoine Watteau, *Viosseu ou le musicien chinois*, huile sur toile, vers 1709 © Image courtesy of Sotheby's | Publicité : Agence Elixir, 21 A rue du Refuge – tél. 03 81 81 28 75 | PAO : Françoise Fedi, Jean-François Devat, Anne-Sophie Rehn | Impression : Maury-imprimeur ZI 45300 Manchecourt – tél. (33) 02 38 34 54 54 | Distribution : Adrexo | Dépôt légal : octobre 2019 | Abonnements : 1 an (15 €) | Tirage : 69 000 exemplaires | ISSN : 1257-564 | Imprimé sur UPM finess silk 90 g

SOMMAIRE

BVV n° 427 décembre 2019 / janvier 2020

- **En têtes** p. 4 – 5
Journées Portes Ouvertes de l'Université
- **En bref** p. 6 – 7
Animateurs périscolaires
- **Rencontres avec** p. 8 – 9
Zoubaïda Morabet Allou, Bérengère Cournut, Frédéric Parise et Sandra Liardon
- **En coulisses** p. 10 – 11
La MJC Palente
- **Travaux** p. 12 – 13
Le nouveau quartier Viotte
- **Côté Mairie** p. 15 > 18
Fantastique Noël
- **Dossier** p. 20 – 21
Rococo, une exposition d'intérêt national pour fêter une première année de réouverture
- **Dossier** p. 22 – 23
Fôrêts communales : sécurisation des secteurs à risques
- **Grand Besançon** p. 24 > 27
Le Grand 8 : 3^e étape à Pouilley-les-Vignes
- **L'écho des quartiers** p. 28 > 30
Citiz : deux nouvelles stations
- **Tuto** p. 31
Restez connectés
- **Le son du moment** p. 32
La Fièvre des Balkans : le concert du nouvel an
- **Faites le mur** p. 35 > 38
Be Jazz !
- **Tribune** p. 40 – 41
Les groupes de la majorité et de l'opposition
- **Détente** p. 42 > 44
Coup de jeune à l'OB
- **Contacts** p. 46

BVV n° 428 de février 2020 paraîtra lundi 3 février.



► Les 16 et 17 novembre, 3 784 visiteurs ont participé à l'événement *J+365* au Musée des Beaux-arts et d'Archéologie. Visites guidées, bar à maquillage, food truck (sur la place de la Révolution), dj set ont rythmé le week-end. L'occasion de découvrir le nouvel accrochage d'art contemporain et la nouvelle expo, *Une des provinces du Rococo. La Chine rêvée de François Boucher* à retrouver page 20.

Boutique éphémère

« L'Éphémère », c'est son nom, réunit depuis le 12 novembre l'exposition collective de six artisans d'art, Johanna Vuez (luminaires), Bénédicte Munier (bijoux émaux), Elisabeth Collardey (céramiques, porcelaine et grès), Jeanne Antide Sulter (sacs et accessoires), Cristelle Duvernois (aquarelles) et Christine Bitschene (céramiques faïence), qui y présentent leurs dernières créations dans différents corps de métier.



Cela se passe au 89 Grande Rue jusqu'au 31 janvier.



« Pour une école heureuse »

C'est le nom du projet innovant conduit pour la seconde année par la maternelle Condorcet. Ses axes sont : mélange des âges ; ateliers de manipulation libres ; aménagement de l'espace et cogestion des élèves ; respect de soi, des autres et de la nature (sorties mensuelles en forêt projet école dehors) ; lien école/famille. **Trois visites de classes sont organisées pour échanger sur le sujet, les 4 février, 9 avril et 9 juin, à 17 h au 41 rue du Muguet.**

Art'Pop Cie

La troupe bisontine Art'Pop revient avec une 4^e édition mêlant chant et danse, modern jazz et classique, contemporain et street jazz, new style et danse sportive. Un show spectaculaire et toujours aussi solidaire : 50% des bénéfices seront reversés à la Ligue contre le cancer.

Ce sera vendredi 6 décembre à 20 h 30 au Kursaal.

La Ligue : 03 81 81 23 77

Handball

Deux Bisontines, Roxanne Frank et Chloé Bouquet, ont été sélectionnées en équipe de France pour les Championnats du monde de Handball féminin, qui se déroulent au Japon jusqu'au 15 décembre. Bravo !



FOOD TRUCK

Bento time

Un food truck japonais qui sert des plats chauds, il fallait y penser ! Keiko Dujou-Hayashi et son mari Daniel l'ont fait. Tous les midis à Besançon (et le soir dans quatre communes de l'agglo), trois services sont proposés à Trépillot/ Tilleroyes/parking des Beaux-Arts-Isba, dans leur camion Bento Time. « Les plats changent chaque semaine, explique le couple, mais le principe est identique. Un Bento (boîte repas) avec riz, des légumes, de la viande ou du poisson ; ou un Donburi (bol de riz) et sa garniture de viande ou poisson. » À partir de 8 €... sans oublier les sushis pour les inconditionnels.

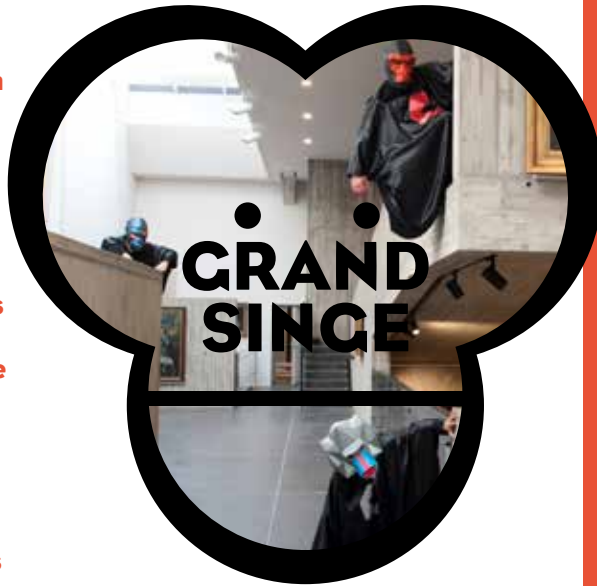
Page facebook Bento Time avec lieux, menus

L'Université de Franche-Comté ouvrira ses portes le 1^{er} février 2020 à Besançon de 9 h à 17 h. Un moment incontournable pour préparer son avenir et s'immerger dans le monde universitaire. Lycéens, étudiants et parents pourront bénéficier de conseils en orientation et retrouver des informations sur ParcoursSup. Ils auront la possibilité de se renseigner sur près de 450 formations, découvrir les différentes composantes de l'Université et l'ensemble des campus bisontins, visiter amphis, labos, logements, restaurants universitaires mais aussi assister à de nombreuses animations et démonstrations.

Toutes les informations sur jpo.univ-fcomte.fr



Ils avaient tourné leur clip au Musée des Beaux-arts et d'archéologie vide, peu de temps avant sa réouverture.



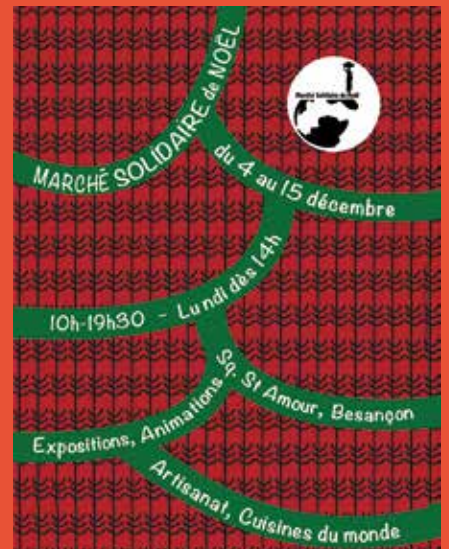
Un an plus tard, les trois rappers bisontins de Grand Singe sont programmés aux **Trans Musicales**. Ça se passe à Rennes le **5 décembre**. Une date marquante dans la carrière du trio.



Marché de Noël solidaire

Douze jours de solidarité pour la 19^e édition du Marché organisé par RéCiDev du 4 au 15 décembre (10 h > 19 h 30), square Saint-Amour. Une cinquantaine d'associations y proposeront artisanat, vêtements, nourriture du monde, la garantie d'achats éthiques, une restauration qui fera voyager les papilles, des échanges et des rencontres. Le midi (sauf lundi), un déjeuner gourmand sur le stand des Cuisines du monde, et tous les jours des ateliers, des animations et des concerts. Un marché solidaire, équitable et engagé.

Plus d'infos sur recidev.org





Animateurs PÉRISCOLAIRES

La Ville emploie chaque année 400 animateurs périscolaires, et recrute encore pour l'année scolaire en cours. Sous la responsabilité d'un directeur d'accueil de loisirs multi-sites, titulaires du Bafa ou équivalent, ils encadreront des groupes d'enfants avant et après l'école. Certains postes sont ouverts sans qualification, et des profils spécifiques sont recherchés pour accompagner des enfants ayant des besoins particuliers (handicap, troubles du comportement...).

Recrutement et modalités : besancon.fr

Crissements

Le meulage des rails du tramway, qui a débuté en novembre aux Hauts du Chazal va se poursuivre jusqu'au 13 décembre entre les secteurs Rosemont et Canot. Ce chantier mobile va permettre de limiter les crissements du tramway. Il continuera de se dérouler entre minuit et 4 h du matin. En cas de problèmes particuliers, contactez la Direction Transport de Grand Besançon Métropole au 03 81 87 89 99



Forum des écoles supérieures de commerce

Le lycée Pergaud organise son forum des Grandes Écoles de Commerce samedi 7 décembre (8 h 30 à 12 h 30).

Les étudiants, les lycéens et leurs familles pourront circuler parmi les stands à la rencontre des représentants de la plupart des grandes écoles (ESSEC, EM-Lyon, EDHEC, SKEMA...), échanger avec des étudiants et assister à des conférences.



MICRO BRASSERIE

Les 2 Fûts

Après cinq ans à brasser en amateur, Loïc Fusillier a sauté le pas en 2017 en ouvrant sa micro brasserie, accompagné par la coopérative d'activité Coopilote, qui allège le jeune entrepreneur en gestion d'entreprise. En un an, « Les 2 Fûts » s'agrandissent, sont labellisés bio et triplent leur volume de production. Marc a rejoint son frère et le duo s'est installé cet été dans le quartier des Vaites. Les particuliers sont les bienvenus à la brasserie, mais les frères Fusillier s'adressent surtout aux commerces et restaurateurs, avec une gamme artisanale variée et des éphémères comme la bière de Noël ou la bière au pain.

7 rue François Rein - 06 98 93 88 87 - ouvert mercredi 9 h - 18 h / vendredi 15 h - 19 h - les2futs.com et sur Facebook



1ère

Besançon en tête des grandes villes les plus attractives de France, selon le baromètre Meilleurtaux.com-Jobijoba, dévoilé par Europe 1 en novembre.



Pour la 3^e année, l'association Miroirs de Femmes-Reflets du Monde présente son marché multiculturel. Un événement qui implique de nombreuses structures et associations, des élèves d'écoles du quartier mais aussi des personnes d'origines, d'âges et d'horizons différents. Au programme, trois jours d'animations intergénérationnelles et socioculturelles : présentation et partage de pains du monde, défilé de costumes du monde, représentation de théâtre de marionnettes, orchestre de musiques arabo-andalouse, calèche, démonstration de capoeira... et toute la richesse du monde !

Place Cassin - les 6, 7 décembre de 11 h à 19 h
et 8 décembre de 10 h à 13 h - 07 81 86 80 83

Soit le nombre de Samedis Piétons qui rythmeront l'année 2020 : 8 février, 14 mars, 11 avril, 9 mai, 13 juin, 12 septembre, 14 novembre et 12 décembre. Le principe est simple, les achats effectués chez les commerçants partenaires sont récompensés par des chèques Bezac Kdo (de 10 à 50 €). Plus de 50 000 € de gratification ont été distribués en deux ans.

Toutes les infos sur besanconandco.fr

Marché de Noël des Répar'acteurs

La Chambre des Métiers & de l'Artisanat de Franche-Comté organise pour la première année son **Marché de Noël Artisans / créateurs Répar'acteurs**. Du 17 au 22 décembre, il accueillera **29 artisans œuvrant dans la réparation, le recyclage et réemploi afin d'allonger la durée de vie des objets**. **Mardi à jeudi de 10 h à 20 h, vendredi et samedi de 10 h à 22 h 30, dimanche de 10 h à 21 h 30.**



NOUVEAU COMMERCE

Réservoirs Books

Assez attendu ! Pros du livre depuis 20 ans, Bruno Bachelier et Nicolas Gonnot viennent d'ouvrir leur librairie, atypique et éclectique. On y trouve des « lectures inflammables », on passe de Deleuze à Astérix. Pour se démarquer, les deux compères sont allés jusqu'au bout du concept, qui commence par un jerrycan, symbole d'un brûlant moment de lecture. « Ici, on ne vend pas de l'ordinaire, que du super ! » Dans les linéaires, place donc à la littérature de genre (polar, SF, comics...), aux classiques, à la musique et à la pop culture. À noter, l'inauguration décalée le 7 décembre (18 h 30 > 20 h) avec un peu de musique et quelques surprises.

6 rue Courbet - reservoir-books.com - Facebook et Instagram - 03 70 50 01 14 - ouvert lundi (14 h > 19 h), du mardi au samedi (10 h > 19 h) et certains dimanches matins

Le pari de la coiffeuse

Zoubaïda MORABET ALLOU



► Les rêves de jeunesse, certains y renoncent. D'autres les concrétisent, quitte à emprunter des chemins de traverse, comme l'a fait Zoubaïda Morabet Allou. « Toute petite, j'étais passionnée de coiffure, confie-t-elle. Mes parents ont préféré que je me tourne vers le secrétariat. C'est finalement à 42 ans que je me suis reconvertie, en

obtenant le Brevet Professionnel de coiffure, en 2016. » Après trois ans au Figaro de Bersot, Zoubaïda lance Andalous'Hair, son salon, en octobre dernier, au 16 avenue du Parc. Son pari ? Aller plus loin qu'un salon de coiffure pour dames. « Je propose tous les services à la mariée, explique-t-elle : coiffure, location de robes – en incluant celles

des invitées –, maquillage, soins esthétiques, etc. Une fois par mois, j'accueille aussi une soirée entre femmes, autour d'un verre et de bons plats. » Un esprit de partage qui n'a rien d'étonnant chez celle qui préside l'association Femmes d'ici et d'ailleurs. Pour ouvrir son salon, Zoubaïda a trouvé une motivation supplémentaire dans son statut de

travailleuse handicapée. « Je voulais travailler à un rythme adapté à ma situation, évoque-t-elle. C'est aussi pour ça que je n'ai pas hésité à me reconvertir à plus de 40 ans. » Cette persévérance et le concept novateur de Zoubaïda ont été récompensés par deux prix Talents des Cités, cette année. Comme un hair de succès

Andalous'Hair - 16 avenue du Parc



Photographie : François Maquestiaux

Bérengère CURNUT

Romance bisontine

► Lauréate du Prix du roman Fnac 2019, Bérengère Cournut vit à Besançon, depuis 5 ans. « Mon mari et moi sommes arrivés de Paris pour raisons professionnelles, explique-t-elle. D'emblée, j'ai été frappée par l'ancrage de la ville dans la nature. Ayant moi-même grandi dans un village entre eau et collines, je suis ravie que mes enfants connaissent une ambiance similaire. Les Bisontins me rappellent aussi les habitants de l'Aveyron dont mon père est originaire. Ils ne s'ouvrent pas facilement, mais sont ensuite pleins d'attentions pour les nouveaux venus. Et puis, j'aime bien le mot bisontin. Ma famille, en Normandie, nous appelle Les Bisons (sourire). Il y a aussi une vie culturelle très riche. Bref, venir à Besançon nous a réussi. J'y ai déjà écrit trois romans, en partie dans les cafés de la ville. » Avec son succès critique et public, le dernier ouvrage de Bérengère, *De pierre et d'os*, est promis à un bel avenir. On y suit l'odyssée d'une inuit, séparée de sa famille. « Tous mes livres explorent le rapport des humains avec la nature autour d'eux, évoque l'auteure. Ce thème trouve une résonance particulière à Besançon où les habitants ont un lien fort avec leur environnement. Mon prochain roman, destiné à la jeunesse, parlera d'ailleurs des forêts de la région. » De quoi transmettre l'amour de la nature aux nouvelles générations...

De pierre et d'os - éd. Le Tripode



Frédéric PARISE

Fou de la Diagonale

► Il court pour les autres, en version ultra-trail. En octobre 2020, Fred Parise s'attaquera aux 195 km de la Diagonale des Fous, à la Réunion, avec ses 9600 m de dénivelé : de la sueur, de l'effort. « Mais s'il y a dépassement de soi, c'est avant tout pour aider une bonne cause raconte Fred, celle des personnes amputées et notamment des enfants soutenus par l'association Bout de Vie, comme Louane, la fille d'une amie. C'est en la voyant que j'ai réalisé que courir juste pour être en forme était pour d'autres une difficulté majeure. Je propose donc d'acheter les mètres qui rallient Besançon à Saint-Denis de la Réunion, soit 9040 km. À 2 € le mètre, j'espère récolter 18000 € qui seront intégralement reversés à l'association. » Depuis 2014, Fred Parise court ainsi utile et solidaire, se lançant un défi tous les deux ans, avec son binôme et complice Lionel Colombani. Le Marathon des Sables, l'Ultra Marin Raid Golfe du Morbihan, l'ascension du Mont Blanc : rien ne les arrête. Employé à la Direction Biodiversité et Espaces Verts de la Ville, Fred consacre tout son temps libre à l'entraînement, à la recherche de sponsors et de fonds pour Bout de Vie. « L'été dernier, les enfants sont partis trois semaines au Groenland : plongée, randonnée, ils se sont vraiment éclatés. Louane m'a demandé de les accompagner la prochaine fois. Je ne peux pas la décevoir ! »

frederic.parise@besancon.fr et 07 66 20 43 93



Sandra LIARDON

Voit... grand

► À quoi tient une carrière ? À un intérêt développé pour le domaine événementiel suite à une participation au salon Micronora 2004 sur le stand de l'entreprise Camelin Décolletage ; à une candidature spontanée en 2005 auprès de l'association Micronora qui a abouti à une rencontre avec Michèle Blondeau, l'incontournable directrice du salon international des Microtechniques et de la Précision. « Suite à nos échanges, elle m'a proposé un poste d'assistante commerciale. Une opportunité que j'ai saisie car elle était en parfaite adéquation avec mes objectifs et ma formation », souligne Sandra Liardon. Voilà presque 14 ans que l'aventure se prolonge avec un changement d'importance : le départ à la retraite de Michèle Blondeau et sa promotion au poste de directrice. « Du 22 au 25 septembre 2020, Micronora fêtera ses 50 ans. Dans la droite ligne de mes prédécesseurs, j'œuvrerai à faire prospérer et rayonner, en France et à l'international, le salon ainsi que le savoir-faire si particulier qu'il représente, celui des microtechniques », affirme la Jurassienne d'origine. Un beau challenge, avec 15000 visiteurs professionnels attendus, plus de 900 exposants dont 35 % étrangers, sur 25000 m² de surface d'exposition.

Plus d'infos : micronora.com

► Depuis 40 ans, la MJC Palente porte les valeurs de l'éducation populaire et inscrit son activité dans le champ de l'économie sociale et solidaire. Avec 3000 adhérents, elle rayonne au-delà du quartier. Jeunes et moins jeunes fréquentent les accueils de loisirs, l'école de musique et de danse. Permanence d'écrivains publics, jardin partagé, espace numérique pour l'accès aux droits, ateliers sociolinguistiques, animations, accompagnement à la scolarité, et bien sûr sa programmation de spectacles jeunes publics et sa très attendue Fête du livre complètent les nombreuses actions d'un lieu incontournable.



Brigitte CREPEY
Directrice

Cilles MICHAUD-BONNET
Professeur d'enseignement
flûte et saxophone

Thierry BUSSON
Chargé de communication, responsable
des publications et webmaster

Raphael CRUX
Directeur d'accueil de loisirs et service
civique accompagnement à la scolarité

Jean Paul LEBAIL
Secrétaire et hôte d'accueil

Marie-Claude JAMBOIS
Secrétaire et hôtesse d'accueil

Christine MAZUY
Secrétaire et hôtesse d'accueil

Bill
Le personnage des accueils de loisirs
vacances Quartier Libre Besançon

MJC vivace!

Louise PEZAIRE

Service civique à l'espace numérique

Kristell MAES

*Responsable des parcours adolescents
et technicienne spectacles*

Latifa LOUSSAIEF

*Stagiaire Service de Proximité
et Vie Locale*

Jacques CHOPARD

*Professeur de formation musicale
et d'enseignement du piano*

Muriel CUENOT

*Responsable du pôle école de musique
et de l'école de danse*

Anne-Laure MORRETTON

*Médiatrice sociale,
référente parentalité*

Catherine NOZET

*Responsable du secteur
développement culturel*

Florisse LEPEZ

Coordinatrice du centre social



SAINT-FERJEUX TILLEROYES

Rue Édouard Belin

Circulation interdite entre la rue Einstein et la rue Becquerel, dans ce sens – déviation.

Jusqu'au 19 décembre

GRETTES BUTTE

Rue Michel Servet

Installation d'une base vie et d'une aire de livraison. Circulation interdite – déviation.

Jusqu'au 17 janvier



VIOTTE

Innovant, multifonctionnel et connecté, le nouveau quartier Viotte avance. Janvier verra la fin du gros œuvre sur deux bâtiments : celui qui abritera les 200 agents de la Région et celui dans lequel les services de l'État (ARS, DREAL, DDT, DRAAF, DDCSPP, DRJSCS, soit 800 personnes) emménageront à la rentrée 2020. D'ici là, d'autres travaux sont à prévoir : finition, électricité puis voirie et réseaux sur l'espace public. Plus bas rue de la Viotte, et après consultation des promoteurs, la SMCI a été choisie pour construire un programme immobilier comprenant 1 résidence senior, + de 70 logements (dont 20 % social) et un ensemble de services (bien-être, spa, massage, piscine). Les travaux débuteront en juillet 2020 pour une livraison en 2022. Ils se termineront par la réfection de la rue de la Viotte.



BRECILLE PRÉS-DE-VAUX

Chemin du Fort de Bregille
Construction. Circulation alternée par feux à hauteur du n° 32.
Jusqu'au 16 mars

CENTRE-VILLE

Rue Jean-Jacques Rousseau
Travaux sur l'Hôtel de Ville. Circulation interdite ponctuellement en fonction des livraisons du chantier.
Jusqu'au 24 décembre

CENTRE-VILLE

Square Saint-Amour
L'un des plus beaux lieux du centre fait peau neuve. Six arbres (le séquoia et le ginkgo biloba resteront) dépérissants et condamnés à terme seront abattus, et le parc arboré sera renouvelé. Les travaux concernent également le dallage, imperméable donc plus adapté au changement climatique. Il sera remplacé, comme à Granvelle, par un sol stabilisé compacté. Les entrées aux quatre angles seront élargies. Tout autour du square, la haie sera retravaillée. Côté fontaine, le podium sera supprimé et de nouveaux bancs installés. **Les travaux, commencés fin octobre, seront terminés fin janvier.**



ACORIS MUTUELLES À L'ÉCOUTE DE SES COLLABORATEURS

Christophe FRANCK, responsable de la zone Vosges et Franc-Comtoise, pilote et veille au bon fonctionnement des agences en lien avec une bonne application des procédures et des règles métier.

Il organise l'activité de ses collaborateurs en s'assurant de leur bien-être, leur motivation et leur implication.

De l'organisation du travail de son équipe au suivi des résultats, Christophe s'implique fortement dans l'accompagnement de ses collaborateurs afin de s'assurer de la complète autonomie de ceux-ci dans leur agence respective.

Sa journée s'organise en 2 phases :

- La 1^{ère} phase consiste à veiller à la bonne organisation des agences en vérifiant que celles-ci soient bien ouvertes et opérationnelles. En cas de difficultés, il met en place des solutions pour que l'agence puisse continuer son activité pour pouvoir accueillir son public.
- La 2^{ème} phase consiste à répondre aux demandes techniques des conseillers en



Christophe FRANCK, Responsable de zone

relation avec les adhérents [exemple : procédures à suivre, questions relatives aux assurés, etc.].

La proximité géographique des 22 agences, réparties en Lorraine et Franche-Comté, permet aux adhérents d'avoir un interlocuteur proche de chez

eux et à leur écoute sur des sujets sensibles comme la santé. Cette écoute attentive permet de répondre au plus près de leurs attentes et renforcer ce lien de confiance entre ceux-ci et ACORIS Mutuelles.

Selon Christophe, « Les conseillers ACORIS Mutuelles ont le souci du travail bien fait et font du bien-être des assurés une priorité dans leur travail de tous les jours ».

ACORIS Mutuelles se veut être une entreprise à taille humaine permettant de conserver sa chaîne de traitement de manière locale. Par exemple, notre plate-forme téléphonique est implantée à Remiremont en Lorraine alors que celles d'autres organismes sont parfois implantées à l'étranger. ACORIS Mutuelles ne pratique pas la délocalisation et souhaite conserver son image de mutuelle régionale et de proximité.

Enfin, la disponibilité et l'expertise de nos équipes métiers confortent la mutuelle comme leader sur la région.

Adil EL GARRAS, conseiller collectif pour les grands comptes, gère les entreprises de plus de 20 salariés, les conseille et les accompagne dans leur choix de protection sociale. Il leur explique les différents aspects juridiques liés à la couverture santé et les guide dans les étapes de souscription.

Aujourd'hui, les entreprises ont l'obligation de proposer une complémentaire santé collective à leurs salariés et de participer au financement des cotisations. ACORIS Mutuelles a créé des garanties ANI (Accord National Interprofessionnel) présentant une garantie de base et des options complémentaires modulaires afin de répondre à toutes les entreprises avec une solution personnalisée et adaptée pour chacune. Pour rappel, l'ANI est une garantie minimale, correspondant au panier de soin tel que défini par les textes.

Pour les entreprises relevant d'une convention collective pour lesquelles les partenaires sociaux ont négocié des garanties spécifiques (automobile, transports, la fédération Syntec, par exemple), ACORIS Mutuelles a créé

des garanties correspondant à leur accord de branche respectif avec une base et des options pour répondre aux obligations conventionnelles mais aussi aux besoins de chacun.

Adil souligne : « Notre offre répond tant au chef d'Entreprise, qu'aux partenaires sociaux et aux salariés. Elle présente les solutions les plus adaptées en fonction de leurs besoins, leurs obligations mais aussi leur statut ».

Durant toute l'année, Adil s'occupe de la fidélisation des entreprises. Pour cela, il multiplie les contacts clients pour effectuer la mise en conformité des contrats, assurer les changements liés aux nouvelles réformes santé comme par exemple le « 100 % santé » du 1^{er} janvier 2020 et présenter les offres ACORIS Mutuelles aux entreprises non-adhérentes.



Adil EL GARRAS, Conseiller collectif

Adil a à cœur d'être à l'écoute de ses adhérents et les accompagne.

Pour Adil, « ACORIS Mutuelles est « MADE IN LOCAL », familier de ses entreprises adhérentes. C'est cela qui fait souvent la différence ».

► Les deux marchés de Noël organisés par l'Union des commerçants (UCB) et l'Office du commerce et de l'artisanat (OCAB) ont ouvert leurs portes le 23 novembre. La Place de la Révolution reçoit comme l'année dernière la grande roue, avec à ses pieds un village gourmand d'une dizaine de chalets.

LA GRANDE ROUE

Avec quelques nouveautés par rapport à 2018, comme l'indique le directeur de l'OCAB, Jean-François Lepin : « En effet ce n'est pas la même grande roue que l'année dernière, celle-ci culmine à 35 mètres de hauteur et possède une nacelle pouvant accueillir les fauteuils de personnes à mobilité réduite. »

Au sol, pas de changements, on pourra y boire et y manger.

LA MAISON DU PÈRE NOËL

Promenade Granvelle, place à la féerie avec une déambulation unique dans l'univers fantastique d'Alice au pays des Merveilles. On découvrira aussi les mercredis et samedis, le conteur poète et musicien Julien Castagliola, sous le kiosque, pour un voyage à travers un tour de contes d'ici et d'ailleurs. Pas de marché de Noël sans maison du Père Noël, et cette année on pourra y entrer, la visiter, et les plus jeunes s'y attabler pour écrire leur lettre ! Le Père Noël y répondra, si elles sont postées avant le 12 décembre...

Forêt des merveilles : tous les jours de 14 h à 19 h sauf samedi de 11 h à 20 h et dimanche de 11 h à 19 h.

Ouvert le lundi 23 décembre de 11 h à 20 h et le 24 décembre de 11 h à 17 h.

FANTASTIQUE NOËL!

« Il y aura bien sûr du vin chaud et de la restauration rapide mais aussi des huîtres et des escargots servis par la poissonnerie Gobin, et du thé à la menthe, du couscous et des tajines à manger ou à emporter préparés par un producteur local, le Cosy Oriental. »

Grande roue : tous les jours de 11 h à 20 h (22 h les vendredis, samedis et vacances scolaires) – 5€ / 3€ (- de 12 ans) / gratuit (- de 3 ans) .

CABANE À SUCRE ET AUTRES SURPRISES

« Les cabanes à sucre sont une tradition au Canada, poursuit Jean-François Lepin. C'est là qu'on collecte et fabrique le sirop d'érable. Dans l'une d'elle on pourra manger des sucettes au sirop d'érable et écouter des chansons traditionnelles autour d'un feu de camp. »

Toutes les infos, horaires et tarifs : besanconandco.fr

ACCEO, pour se faire entendre au CCAS

► Solution technologique et humaine destinée aux personnes sourdes et malentendantes, le dispositif ACCEO a fait son entrée au CCAS début juin. Ses treize lieux d'accueil sont désormais équipés de tablettes ou ordinateurs avec webcam permettant un échange sur place. La plateforme ACCEO, ouverte en semaine (9h - 12h30 ; 13h30 - 17h30) permet d'être mis en relation en temps réel et à distance, avec un opérateur. L'interprétation se fait alors par

instantanée de la parole (TIP) ou visio-interprétation Langue des signes Française (LSF). L'opérateur ACCEO retranscrit les propos de la personne malentendante au CCAS et traduit les réponses. L'utilisateur peut aussi se connecter via une application dédiée, à télécharger sur acce-o.fr, avec les mêmes fonctionnalités, auxquelles s'ajoute le visio-codage en Langue parlée complétée (LPC). Une nouvelle façon de communiquer avec les services sociaux.

Le service à la personne recrute

► « Valorisons les métiers d'auxiliaires de vie sociale, qui se rendent chez les personnes âgées et dépendantes. Ils permettent le maintien à leur domicile le plus longtemps possible, retardant l'entrée en Ehpad » expose d'emblée Philippe Klein, en charge du recrutement et de la formation du CESAP, le Club des entreprises de services à la personne. Cette association créée début 2019 réunit toutes les entreprises d'aide à domicile privées du Doubs. Les auxiliaires aident à la toilette, au lever, au coucher, au ménage, mais sont aussi acteurs sur la prévention, ils alertent lorsque la santé de la personne âgée semble se dégrader. « Nous peinons à recruter et à former en ce moment » déplore Philippe Klein, qui lance un appel à financement afin de réaliser des vidéos, pour expliquer le métier et son parcours de formation aux étudiants mais aussi aux institutionnels et aux organismes recruteurs.

cesap@gmail.com et 06 80 89 02 50

Le CBJ, c'est reparti !

► Depuis le 6 novembre dernier, la nouvelle mouture du Conseil bisontin des jeunes est en place. Ce sont 55 collégiens d'établissements de Besançon, élus en assemblée plénière, qui vont plancher toute l'année scolaire au sein de quatre commissions thématiques (environnement et déchets, parcours patrimoine ludique, économie d'énergie et pollution lumineuse, aide aux SDF). Objectif : imaginer, réaliser et diffuser un projet concret par thème d'ici à l'automne prochain. Ils seront accompagnés tout au long de leur mandat par le service Démocratie participative dans les différentes phases de leurs travaux : discussions, recueil d'information, choix de la problématique et promotion et/ou mise en application des projets.



NAVIGUEZ EN TOUTE SÉCURITÉ AVEC **ADAFI**

► Société unipersonnelle répertoriée dans le domaine des services à la personne, Adafi accompagne ceux qui ont « quelques difficultés » avec les outils numériques. « Après 10 ans comme responsable dans la téléphonie, j'ai créé Adafi en 2017 pour proposer assistance informatique tous supports (tablette, smartphone, PC) et administrative (aide à la constitution de dossiers en ligne pour les questions de retraite, de sécurité sociale, d'impôts...), explique David Tiesse. Je peux aussi bien installer des matériels qu'effectuer des paramétrages d'internet ou de périphériques type imprimante. J'apporte des conseils à l'utilisation, à la sécurité sur la toile comme savoir reconnaître un vrai mail. J'interviens également en cas de panne ou de système bloqué. À ceux qui présentent un risque d'isolement ou de solitude, des seniors par exemple, j'apprends à se servir des réseaux sociaux pour échanger avec de la famille ou des amis éloignés. » Cerise sur le gâteau, c'est David qui se déplace à domicile, sur rendez-vous.

07 69 65 87 17 - www.adafi.fr - contact@adafi.fr - Du lundi au vendredi (9 h - 18 h)



► Avant l'obtention du Bac, la procédure Parcoursup et les choix d'orientation nécessitent d'être bien informés. Pour réussir son entrée dans l'enseignement supérieur (BTS, DUT, Prépas, universités, grandes écoles, etc.), il faut intégrer la bonne filière. Le Salon du lycéen et de l'étudiant de Besançon permet d'y voir plus clair, dans les offres comme dans son projet. Rencontres avec des représentants d'établissements et d'organismes de formation dans tous les secteurs, échanges avec des étudiants, cycle de conférences animées par un journaliste de la rédaction de l'Étudiant, et conseils d'experts aident à prendre la bonne décision, la bonne direction. Organisée en partenariat avec l'Académie de Besançon, la Ville de Besançon, Grand Besançon Métropole, l'ONISEP BFC et l'UFC, la 5^e édition du Salon du lycéen et de l'étudiant se déroulera samedi 18 janvier de 9 h à 17 h à Micropolis, toujours en présence du mentaliste Jonathan Meyers dans le bus de la Ville.

Infos et planning de conférences sur letudiant.fr/etudes/salons/besancon-salon-du-lyceen-et-de-l-etudiant.html





UN ACCOMPAGNEMENT
AU QUOTIDIEN

RÉVOLUTION NUMÉRIQUE À LA MISSION LOCALE

► « Le numérique est un indispensable outil pour nous, mais la relation humaine reste notre fil rouge », commente Thierry Grandmottet, directeur de la Mission Locale. Deux nouveautés sont à l'affiche pour aider à la recherche d'emploi des 16-25 ans. L'association vient de refondre entiè-

rement son site pour une navigation épurée et simplifiée, autant pour les demandeurs que les employeurs : un clic déclenche un contact. Deuxième outil majeur : la création d'un job-board, un tableau de l'emploi en ligne, permet aux jeunes accompagnés ou non par la Mission locale de définir les

mots clés qui caractérisent leur profil de recherche. Dépôt de CV, prise de rdv, tout est possible, y compris pour les employeurs. Les algorithmes font le reste et mettent en lien les bonnes personnes. C'est déjà demain.

Tél 03 81 85 85 68

et stephanie.commot@milobfc.fr

MONOXYDE DE CARBONE, ATTENTION DANGER !

► Incolore et indolore, le monoxyde de carbone provoque maux de tête, nausées, vertiges, vomissements. Des symptômes annonciateurs qui doivent alerter, car il peut être mortel en quelques minutes et provoque chaque année plus d'une centaine de décès en France. Chaudière, chauffe-eau, chauffage d'appoint, groupe électrogène, cuisinière ou tout appareil à combustion présente un risque. À l'approche de l'hiver, quelques bons gestes éviteront intoxications et accidents : entretenir les installations de chauffage, maintenir les ventilations en bon état et aérer son logement au moins 10 minutes chaque jour. En cas de soupçon, il est recommandé d'aérer, d'arrêter les appareils à combustion, d'évacuer les lieux et d'appeler les secours : le Samu (le 15), les pompiers (le 18) ou le numéro d'urgence européen (le 112).

Pour en savoir plus sur les dangers du monoxyde de carbone, la prévention et les réflexes qui sauvent : <https://solidarites-sante.gouv.fr/sante-et-environnement/batiments/article/intoxications-au-monoxyde-de-carbone>



Médaille de la famille : comment l'obtenir

► Créée en 1920, la Médaille de la famille récompense les parents « ayant au moins quatre enfants de nationalité française, dont l'aîné a atteint l'âge de 16 ans, et qui, par leurs soins attentifs et leur dévouement, ont fait un effort constant pour les élever dans les meilleures conditions morales et matérielles ». Pour en bénéficier, il est nécessaire de remplir plusieurs conditions, car cette distinction est honorifique, et son attribution n'est pas automatique. Elle est attribuée soit par candidature, soit par proposition des maires, qui devront adresser leurs dossiers avant le 20 janvier pour la promotion « fête des mères 2020 ». Pour connaître les conditions d'attribution et télécharger les dossiers, rendez-vous sur doubts.gouv.fr (rubrique politiques publiques, citoyen-neté puis distinctions honorifiques)



LA RUCHE DE NOËL

GALERIES LAFAYETTE BESANÇON
44 RUE DES GRANGES

Rococo : une exposition d'intérêt national pour fêter une première année de réouverture

Jusqu'au 2 mars, le musée des beaux-arts et d'archéologie de Besançon présente sa nouvelle exposition *Une des provinces du Rococo. La Chine rêvée de François Boucher*. Une invitation au rêve – et une occasion rêvée – pour célébrer le premier anniversaire du nouveau musée.

Le 16 novembre 2018, le musée des beaux-arts et d'archéologie de Besançon (MBAA) rouvrait ses portes, après une rénovation de fond. Et comment mieux célébrer le premier anniversaire du nouveau MBAA qu'en accueillant une exposition reconnue d'intérêt national par le ministère de la Culture ?

Jusqu'au 2 mars prochain, c'est une des figures les plus illustres de la peinture du XVIII^e siècle qui est mise à l'honneur avec l'exposition *Une des provinces du Rococo. La Chine rêvée de François Boucher*. Et si pour vous rococo est synonyme de kitsch, c'est l'occasion idéale pour

revoir votre jugement et découvrir un courant artistique traversé par une fantaisie fulgurante.

130 œuvres venues d'Europe et d'Asie

Aux côtés des œuvres du MBAA, l'exposition accueille quelque 130 pièces européennes et asiatiques, prêtées par de nombreux musées et collections particulières : objets d'art, dessins, estampes, peintures, mobilier, tapisseries... Ces œuvres – parmi lesquelles de nombreuses sont inédites – esquissent un parcours poétique, à la croisée de l'histoire de l'art et de l'histoire du goût.



▲ HUILES SUR TOILE DE FRANÇOIS BOUCHER.



Le Musée « ouvre » ses cartons de Boucher
Depuis deux siècles, le MBAA conserve les dix cartons de tapisserie, réalisés par François Boucher, en 1742, pour la manufacture de Beauvais. Parmi ces esquisses, six seront finalement utilisées pour la Seconde tenture chinoise, une série qui figurera parmi les grands succès de la tapisserie française : dix suites seront tissées entre 1743 et 1775. Pour la toute première fois, depuis le XVIII^e siècle, l'exposition bisontine réunit les six tapisseries inspirées par Boucher, formant un ensemble spectaculaire à la fois par ses dimensions et par le caractère exotique et vivant des sujets. Immanquable.

L'exposition est aussi une plongée dans l'univers visuel de François Boucher (1703-1770). En effet, derrière le peintre se cachait un collectionneur éclairé d'objets exotiques. Ceux-ci finiront par infuser le processus créatif de l'artiste. Au moment où Chine et France se rapprochent, par le biais du commerce de l'art, Boucher peint ainsi de nombreux sujets inspirés par l'empire du Milieu.

Sa « Chine rêvée » se diffuse rapidement dans les décors parisiens, autant que dans les recueils d'estampes et dans les arts décoratifs : porcelaine, mobilier ou tapisserie (voir encadré)... L'influence du peintre est si grande sur son époque que, selon le mot des frères Goncourt, il aura su « faire de la Chine une des provinces du rococo ».

3 QUESTIONS À

NICOLAS SURLAPIERRE,

DIRECTEUR DES MUSÉES DU CENTRE

Pouvez-vous expliquer ce qu'est le rococo, en quelques mots ?

À l'origine, rococo est un mot portugais désignant des perles irrégulières. Au XVIII^e siècle, il est devenu le symbole du style rocaille et du maniérisme, quand les artistes jouaient du déséquilibre entre imperfections et sensualité. Chez François Boucher, la nacre fait aussi écho avec sa passion pour les coquillages, comme en témoigne, par exemple, la carte *À la Pagode*, dessinée pour Gersaint, le célèbre marchand d'art. C'est une pièce que j'aime beaucoup. Nous l'accueillons à Besançon, en face de deux tableaux magnifiques de Watteau.

Y a-t-il d'autres œuvres que vous affectionnez particulièrement dans la nouvelle expo ?

Avant tout – comme pour toutes les propositions du musée –, nous avons souhaité une exposition généreuse. Dans un esprit rococo, nous avons aussi voulu un rendez-vous qui soit aussi documenté qu'espiègle et sensuel. Nous accueillons des œuvres exceptionnelles de Boucher, comme *La Toilette*, prêtée par le Musée National de Madrid, ou *Le Déjeuner*, habituellement exposé au Louvre. Dans ce dernier, Boucher met des objets chinois en abyme, et entre ainsi de plain-pied dans l'histoire du goût. Il y a aussi des pièces plus intimes, presque domestiques du peintre. L'exposition réunit également des œuvres jusqu'alors dispersées. C'est toujours aussi émouvant de pouvoir partager cela avec le public.

En novembre, vous fêtiez le premier anniversaire du musée réaménagé. Que retenir des douze premiers mois écoulés ?

Tout d'abord nous sommes très satisfaits par la fréquentation du musée cette année. Nous avons accueilli 120 000 visiteurs, alors que nous en attendions beaucoup moins. Naturellement, nous sommes conscients qu'un « effet ouverture » a pu jouer. C'est pourquoi il est très important de proposer des rendez-vous incontournables. Nous avons déjà organisé de nombreuses expositions temporaires, mais avec celle autour de Boucher – un projet somptueux –, c'est la première fois que nous atteignons une telle ampleur.

Forêts communales : **sécurisation des secteurs à risques**

L'Office national des forêts a identifié près de 2 000 hêtres, sapins et épicéas en forêt de Chailluz devant faire l'objet d'un abattage durant l'hiver. « Les épisodes de sécheresses et de fortes chaleurs des dernières années ont entraîné une fragilisation des forêts communales », explique Jean-Louis Fousseret. Résultat, le massif de Chailluz et les collines ont été très impactés, les secteurs les plus touchés se situant au nord de l'autoroute, à proximité des enclos animaliers et entre les Grandes et les Petites Baraques. « Dans ces zones, les branches de hêtres peuvent se casser facilement et blesser des promeneurs, reprend le maire. Compte tenu du caractère exceptionnel et urgent de la situation, il a été décidé par arrêté municipal d'interdire temporairement l'accès du public aux secteurs les plus touchés ».

SÉCURITÉ AVANT TOUT

Les enclos animaliers, le sentier floristique, le secteur nord de l'autoroute et les forêts des collines, qui accueillent de nombreuses pratiques pédagogiques et sportives, sont concernés. « Des itinéraires sécurisés et des solutions alternatives seront progressivement proposés aux usagers, tout est mis en œuvre pour profiter en toute sécurité et dans les meilleurs délais des 2 000 hectares de forêts communales », assure Jean-Louis Fousseret. Les équipements pédagogiques et les itinéraires de trail sont prioritaires, ils rouvriront dans les meilleurs délais. La Petite Ecole dans la Forêt continue à fonctionner sur des sites alternatifs ou en secteur sécurisé autorisé.

SECTEURS DES COLLINES BISONTINES TEMPORAIREMENT INTERDITS AU PUBLIC, RÉOUVERTURE PRÉVISIONNELLE PRINTEMPS 2020



Colline de Planoise

Calendrier prévisionnel de réouverture progressive

Fin 2019
Réouverture envisagée du parc animalier situé aux Grandes Baraques à Chailluz

Printemps 2020
Réouverture de tous les sentiers des collines bisontines

Automne 2020
Réouverture complète des forêts communales

Suivez l'évolution de la situation sur besancon.fr

Renseignements : Direction Biodiversité et Espaces verts – tél. 03 81 41 53 14

Colline de Bregille

Colline de Chaudanne

Colline de Rosemont

Chapelle des Buis

Rappel des consignes de prudence en forêt



Je consulte la météo car la forêt est dangereuse en cas d'intempéries.



Je reste sur les sentiers balisés et je respecte les interdictions.



J'emporte une carte et un téléphone pour mieux me repérer.

Ces consignes s'appliquent continuellement et spécifiquement en cette période sur les secteurs laissés ouverts au public.

SECTEURS DE LA FORÊT DE CHAILLUZ TEMPORAIREMENT INTERDITS AU PUBLIC

*Réouverture prévisionnelle

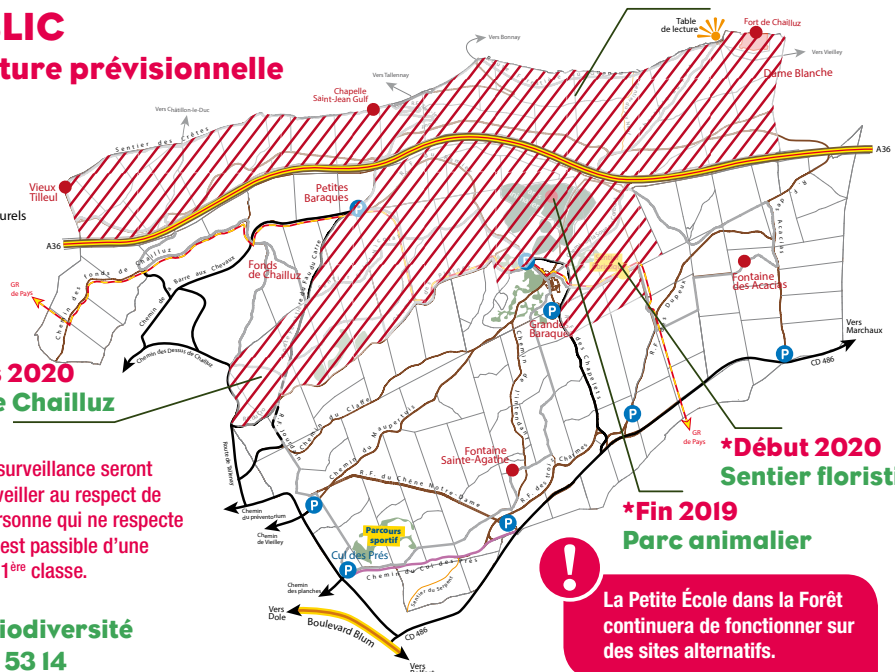
*Printemps 2020 Zone sud de Chailluz

Des tournées de surveillance seront organisées pour veiller au respect de l'arrêté. Toute personne qui ne respecte pas l'interdiction est passible d'une contravention de 1^{ère} classe.

*Printemps 2020 Zone nord de Chailluz

*Début 2020 Sentier floristique

*Fin 2019 Parc animalier



La Petite École dans la Forêt continuera de fonctionner sur des sites alternatifs.

LE GRAND 8

3^e ÉTAPE

À POUILLEY-LES-VIGNES



© Michel Boermans

► Voilà un cadeau pas comme les autres... Alors que Charles vient tout juste de souffler les bougies de son 12^e anniversaire, un homme des cavernes déboule du four de la cuisine !... C'est la drôle d'histoire que raconte la Compagnie Renards avec son spectacle *Grou ! Une épopée « spielbergienne »* – accessible dès 6 ans – qui donnera la patate à toute la famille, en interrogeant aussi la notion de trace, celle qu'on suit et celle qu'on laisse. Pour en

savoir plus sur Charles et son compagnon, rendez-vous à Pouilley-les-Vignes, le dimanche 12 janvier, à 17 h. La Salle des fêtes y accueillera la troisième étape du Grand 8. Rappelons qu'il s'agit de la saison itinérante de spectacles « jeune public », montée par Côté Cour avec le soutien du Grand Besançon.

Tarifs entre 5 et 8 euros. Réservation conseillée : 03 81 25 06 39
ou billetterie@cotecour.fr. Plus d'infos : cotecour.fr

SAVOIR RANCER



« Je transmets une méthode, pour un résultat visible et significatif » souligne la jeune femme qui se déplace à domicile (40 €/heure), selon un temps d'intervention qui dépend du volume d'encombrement, car « un espace qui nous ressemble est source de bien-être et de tranquillité d'esprit ». Un coaching qui s'adresse aussi aux petites

► Coach experte en rangement et organisation, Stéphanie Rabourdin propose aux particuliers de Besançon et de l'agglomération limitrophe

(jusqu'à 30 km) de faire le vide chez eux, de reprendre le contrôle de leurs objets, de se débarrasser du superflu, de ranger à l'optimum.

entreprises qui ont accumulé trop de papiers...

Courriel : ranger-bien-être@orange.fr
page Facebook - 06 32 65 40 68

la Boussole des Jeunes

LES 16-30 ANS NE PERDENT PLUS LE NORD



▲ GRÂCE À LA BOUSSOLE, TOM A TROUVÉ UN SERVICE CIVIQUE.

► Vous avez entre 16 et 30 ans ? Vous vous posez des questions sur votre avenir professionnel ? La Boussole des Jeunes du Grand Besançon est là pour vous guider. Inauguré le 15 octobre dernier, ce site fédère, pour l'heure, 18 partenaires jeunesse qui y compilent une centaine

d'offres de services dédiées à l'emploi et à la formation professionnelle.

Initiée par l'État et pilotée par le CRIJ, La Boussole vise à lutter contre le non-recours aux droits. Elle permet aux organismes publics d'apporter des réponses au jeune, sans attendre que celui-ci n'ait à franchir leur porte. Actuellement axées sur l'insertion professionnelle, les réponses apportées devraient, à terme, concerner d'autres aspects de la vie quotidienne: logement, santé, sport, culture, loisirs...

Des solutions pour les premiers utilisateurs

Le Grand Besançon est une des premières agglomérations à disposer d'une Boussole (aujourd'hui, il y en a 8, en France). Celle-ci a déjà su apporter des solutions à ses premiers utilisateurs, comme Tom, Bisontin de 18 ans. « Je voulais faire une année de césure, après l'obtention de mon bac, explique-t-il. J'ai renseigné mes critères sur La Boussole et une semaine plus tard, je trouvais un service civique au CCUB (Centre des Cultures Urbaines Bisontines). »

Plus d'infos : boussole.jeunes.gouv.fr

INSCRIPTION SUR LES LISTES ÉLECTORALES

► Attention, les modalités d'inscription sur les listes électorales ont changé. Il est désormais possible de s'inscrire toute l'année, avec une date butoir fixée à 6 semaines avant un scrutin, donc avant le 7 février pour les élections municipales dont le 1^{er} tour aura lieu le 15 mars prochain. Sans attendre le dernier moment, rendez-vous sur le site service-public.fr pour se renseigner sur sa situation (vérification, inscription, procuration...). Autres solutions pour s'inscrire : envoyer à la mairie de sa commune (ou s'y présenter) un formulaire Cerfa (disponible sur le même site internet), les photocopies d'une pièce d'identité et d'un justificatif de domicile de moins de 3 mois.



UN GOUDA MADE IN MAZEROLLES-LE-SALIN



© E. Enne

► Venu des Pays-Bas, l'autre pays du fromage, Saskia et Aldert Lozeman élèvent des vaches laitières bio à Mazerolles-le-Salin depuis 2002. Assez rapidement, ils gardent un peu de lait pour produire un gouda, bien plus savoureux que les versions industrielles que l'on trouve habituellement. « Nos voisins et amis aimaient bien ce fromage, fabriqué pour notre propre consommation, explique Aldert. En 2006, nous nous sommes donc lancés dans la vente directe, puis sur les marchés. Après une pause pour nous consacrer à la famille, la production a repris, il y a deux ans. Désormais, notre fromage est disponible, sous le nom Fromagerolles, chez Biocoop, Croq'Nature ou Doubs Pâturages. En 2018, nous avons transformé 40 000 litres de lait pour fabriquer 4 500 kg de fromage. » Des chiffres qui devraient doubler, cette année.

CHERCHE GRAINES DE MARAÎCHERS

► Créer son activité dans le maraîchage ? C'est possible avec la pépinière bio de Chalezeule-Andiers, qui accueille pendant un à trois ans des maraîchers sur un terrain de 1,5 ha équipé en irrigation, en culture mécanisée ou non. Le Grand Besançon lance un appel à candidature pour 2020 : une place au moins se libère. Hébergés juridiquement par Coopilote, accompagnés techniquement par les Jardins de Cocagne, les apprentis maraîchers testent grandeur réelle leur capacité à gérer leur propre exploitation. Sur place, 1 000 m² de tunnels non chauffés, tracteur et outils, matériels de culture sont à disposition. En fin de parcours, la Chambre d'agriculture les accompagne pour leur installation. Les candidatures (CV + lettre de motivation) sont à adresser au Grand Besançon, service environnement (mail ou courrier) pour la fin d'année.



© E. Enne

GRAND BESANÇON MÉTROPOLE AU SIMI

► Le Grand Besançon participera au Salon international de l'immobilier d'entreprise (SIMI) du 11 au 13 décembre au Palais des Congrès Porte Maillot. Essentiel à la promotion de son offre foncière et immobilière mais aussi de ses grands projets économiques et urbanistiques, le SIMI réunit chaque année à la fois des territoires, des promoteurs et des investisseurs immobiliers. Les rencontres offrent des opportunités, en particulier dans la poursuite du développement de nos zones d'activités (Nouvelle Ere, Echange, Chalezeule, Temis...)



© E. Eme

◀ DÉCHETTERIES : UNE DES NOMBREUSES SOLUTIONS.

DÉPÔTS SAUVAGES : POURSUITES POUR LES CONTREVENANTS

► Malgré de multiples services de collecte des déchets (ramassage, points d'apport volontaires, déchetteries) le nombre de dépôts augmente de façon exponentielle (1 000 ont été recensés en 2011, 7 400 en 2018, soit + 740 %). La Ville s'appuie sur trois volets,

communication, sensibilisation et répression (coordonnée entre les services de police, la justice et la collectivité) pour lutter contre ces actes d'incivisme. Les contrevenants encourent une facturation pour enlèvement de déchets ou un rapport d'infraction, suivie d'une amende.

Les grand bisontins peuvent obtenir une carte d'accès gratuit aux déchetteries à l'accueil de la City ou par courriel ou courrier postal.

**Accueil public - 4 rue Gabriel Plançon - la City
25043 Besançon cedex - 03 81 21 15 60
contact@sybert.fr - ouverture du lundi
au vendredi 9h-12h et 14h-17h.**

LE SANG, LE DON, LA VIE



© J. Varlet

► L'approche de l'hiver, de la fin d'année, c'est tous les ans pareil, une période creuse pour le don de sang. Pourtant, il n'y a pas de jours sans besoin en produits sanguins. En Bourgogne Franche-Comté, 600 dons sont nécessaires au quotidien, jours fériés et vacances scolaires compris. Les accidentés, les patients atteints de leucémie, de certaines maladies chroniques, les personnes greffées, les hémophiles, entre autres, comptent sur vous. Le sang est d'autant plus précieux que sa durée d'utilisation est courte (5 jours pour les plaquettes, 42 pour les globules rouges). Avec une heure de votre temps et un peu de votre sang, vous sauvez trois vies.

Infos : Maison du don à l'EFS

du lundi au vendredi (8h30-17h), le samedi (8h30-12h)

dondesang.efs.sante.fr

ou sur l'appli Don de sang de l'EFS

LES MARCHÉS DE PRODUCTEURS DU GRAND BESANÇON



© E. Eme

Venez déguster les produits locaux, directement du producteur au consommateur :

- **Pugey** : tous les samedis de 8 h à 12 h
- **Morre** : 2^e et 4^e samedis du mois de 8 h à 12 h
- **Gennes** : 2^e vendredi du mois de 17 h 30 à 22 h
- **Les Auxons** : tous les dimanches de 9 h à 12 h
- **Thise** : 1^{er} samedi du mois de 8 h 30 à 12 h
- **Deluz** : 2^e samedi du mois de 9 h 30 à 12 h
- **Vaire** : dernier vendredi du mois (Tuilerie) à partir de 17 h 30.

Téléchargez la brochure des producteurs locaux sur www.grandbesancon.fr



Bon à savoir

Pour que l'utilisateur puisse accéder à des villes où la circulation est limitée, 5 véhicules ont été équipés de vignettes « Crit'air » (aux Chaprais, à Témis, à Cranvelle et sur les Hauts-du-Chazal).

Petit rappel

Les véhicules, de la citadine au monospace, sont en libre service 24h/24h. La location se fait à l'heure, à la journée ou plus et au kilomètre.

CITIZ : 2 NOUVELLES STATIONS

► À Besançon, la société d'auto-partage Citiz Bourgogne-Franche-Comté étend son réseau de stations. Elle a installé cet automne deux nouvelles stations en plus des 15 déjà existantes : l'une à Palente (place des Tilleuls, aux abords des commerces), la seconde à Saint-

Ferjeux (au carrefour de l'avenue Ducat et de la rue de Dole, face à l'immeuble Le Major). Elles sont équipées de C3 et de 208. Citiz BFC répond ainsi à l'essor d'utilisation des Bisontins et améliore la répartition.

<https://bfc.citiz.coop/> - 03 81 82 30 00 - bfc@citiz.fr

► Depuis la rentrée, les élèves de maternelles, CP et CE1 de l'école Notre-Dame bénéficient d'un nouvel espace de restauration. Plus grand (250 m²), plus agréable, cet espace partagé se trouve au sein de la Maison du Parc du pôle Enfance et Adolescence de l'Adapei du Doubs, à proximité de l'Institution Notre-Dame Saint-Jean. Les élèves des deux entités y déjeunent ensemble tous les midis. Les repas sont toujours préparés par La Cuisine d'Uzel, le département agroalimentaire de l'ESAT de Besançon qui accueille des adultes en situation de handicap. Ce partenariat noué entre l'Adapei et l'Institution relie ainsi le milieu dit « ordinaire » au milieu « spécialisé ». Une manière de sensibiliser dès le plus jeune âge à l'accueil du handicap. Professionnels, familles et élèves se félicitent de ce rapprochement.

ADAPEI - INSTITUTION NOTRE-DAME, À TABLE !



PHASE ASCENSIONNELLE POUR

CISTEO MEDICAL



► Christophe Moureaux est un président comblé. La startup qu'il a fondée à Besançon en 2010, Cisteo MEDICAL, connaît une croissance spectaculaire. Fabricant de dispositifs médicaux en sous-traitance, spécialiste en développement (de l'idée du praticien à la réalisation du dispositif), Cisteo MEDICAL a recruté 5 chefs de projets en 2018 et augmenté son CA en 2019 de 20 % (part à l'export de 35 %). D'unipersonnel, l'effectif est passé à une vingtaine de salariés. En 2020, la société quittera l'hôtel d'entreprise de Temis pour s'installer dans ses propres locaux avec une salle blanche de 200 m² (en construction).

Plus d'infos : cisteomedical.com

L'ASSOCIATION MAISON DE VELOTTE A 20 ANS



▲ SABRINA CHODEY ET PHILIPPE BERTHIER, DIRECTRICE ET PRÉSIDENT DE LA MAISON DE VELOTTE.

► Déjà 20 bougies pour l'association Maison de Velotte (AMV) : sans elle, la maison de quartier n'aurait sans doute pas vu le jour, à l'été 2005. C'est elle qui proposa, à la demande de la mairie, aménagements, besoin de la population, projets d'activités. « Il fallut enquêter auprès des habitants, étudier et chiffrer » se souvient Philippe Berthier, président de l'association. Le 30 novembre, une grande fête a eu lieu au Kursaal, pour célébrer l'événement. À partir du mois de décembre, une exposition dans le hall de la maison de Velotte raconte cette gestation et la sortie de terre des 380 m² du bâtiment. Une belle évolution pour l'AMV qui compte aujourd'hui 900 membres, contre 40 à la création, tandis que Via-Velotte, vide-grenier et des dizaines d'activités sont aujourd'hui proposés. Une réflexion globale sur l'avenir de la maison de Velotte est à l'étude : les habitants seront de nouveau sollicités. Pour repartir encore 20 ans...



50 BOUCIES POUR LA BIBLIOTHÈQUE DE L'HÔPITAL

► Créée en 1969, la Bibliothèque du CHRU de Besançon a célébré, en octobre dernier, ses 50 ans de présence auprès des personnes hospitalisées. Avec deux sites, Minjot et Saint-Jacques, elle propose aujourd'hui près de 11 000 références aux malades et à leurs soignants : romans, BD, magazines, livres-audio, CD, livres en braille, tactiles ou à gros caractères, etc. Cette réussite, la Bibliothèque la doit en grande partie à ses bénévoles. Ils sont actuellement une cinquantaine, depuis l'étudiant au retraité. Encadrés par une salariée, ils effectuent notamment des tournées dans les services de l'hôpital. Au fil de l'année, la Bibliothèque propose aussi des lectures théâtralisées, des rencontres d'auteurs, des ventes de livres... À noter enfin que son fonds est régulièrement enrichi, grâce aux dons de livres.

Plus d'infos : [03 81 66 83 44](tel:0381668344)



UNE NOUVELLE SALLE POUR LES GRIMPEURS

► Il aura fallu moins d'un an pour construire la nouvelle salle d'escalade Marie Paradis (1^{ère} femme à gravir le Mont Blanc), avenue Léo Lagrange. Deux associations y auront leur siège social, le Club alpin français de Besançon et Entre-Temps Escalade. Cette dernière assurera la gestion, l'animation et la mise à disposition

des équipements à ses membres, aux autres associations et aux écoles. À l'intérieur, 3 types de murs pour pratiquer les trois disciplines de l'escalade : bloc (4, 5 mètres), difficulté (18 mètres), vitesse (18 m avec dévers de 3 mètres) et 1 mur adapté aux personnes en situation de handicap.

Plus d'infos : <https://www.facebook.com/ete25/>

INÉDIT Soirée Portes Ouvertes Virtuelles

Retour sur la soirée portes ouvertes d'un nouveau genre, organisée par la société Seguin Actions Immobilières. Les invités étaient nombreux pour visiter et voir en avant-première la maison présentée en réalité virtuelle. Grâce au casque de réalité virtuelle, chaque invité a pu visiter librement et découvrir leur future maison modélisée comme s'ils étaient réellement à l'intérieur.

Ne laissez plus place à l'imaginaire, entrez dans la visite virtuelle !



Paroles d'expert

« Grâce à la récente commercialisation des casques de réalité virtuelle autonome et sans fil, il a été possible de concevoir l'application présentée à l'occasion de ces portes ouvertes virtuelles. Le principe était le suivant : l'utilisateur, via l'écran du casque de réalité virtuelle évolue dans un monde intégralement virtuel, modélisé sur la base des plans de la maison, cette nouvelle génération de casque sans fil offre la possibilité de se déplacer librement, l'utilisateur ressent le sentiment d'immersion le plus avancé à ce jour. »
Ali Soumare - Gérant de Sekhem studio

Le Clos
de l'envol



**DERNIÈRES
OPPORTUNITÉS**

THISE



Maison n°7 le Clos de l'Envol, maison modélisée pour la visite virtuelle.

Discours de Jean-Marie Seguin,
gérant de la société Seguin Actions Immobilières



Tél. 03 81 81 03 01
www.seguin-immobilier.com





Delphine Fresard,
responsable multimédia
et dernière recrue
de la Direction Communication,
détaille les médias digitaux
municipaux et leurs usages.
À consommer sans modération !



besancon.fr Que pouvons-nous faire pour vous ?

En ligne depuis début juillet, notre nouveau site internet est davantage tourné vers vos usages et va à l'essentiel. Mise en avant des informations pratiques, moteur de recherche plus performant... Retrouvez facilement les informations dont vous avez besoin : horaires, état-civil, démarches administratives, actu de la Ville... Ce site offre également la possibilité de payer ses factures (crèche, restauration scolaire, eau...) en ligne.



Newsletter L'info ciblée

Recevez en avant-première les infos de la Ville de Besançon par thématique ciblée : travaux, urbanisme, culture, environnement, sport, infos famille, jeunesse ou seniors... Choisissez l'info dont VOUS avez besoin. Pour vous abonner, taper « Newsletter » dans la barre de recherche de notre site besancon.fr



sortir.besancon.fr Au bon endroit au bon moment

Que faire ce week-end ? Une exposition ?
Un concert ? Un match ?...

Retrouvez l'agenda des sorties à Besançon et dans le Grand Besançon sur notre site dédié. Un événement à promouvoir ? Envoyez-nous vos infos accompagnées d'un visuel à l'adresse sortir.bvv@besancon.fr



Réseaux sociaux : rejoignez la communauté

Actualité, agenda, infos pratiques, jolies photos de notre ville... Un concentré de #Besançon. Plus de 65 000 personnes sur Facebook, 10 700 followers sur Twitter, 8 800 sur Instagram... Vous êtes chaque jour de plus en plus nombreux à nous rejoindre sur les réseaux sociaux. Un grand merci à tous.

Un nouvel an aux Balkans

► Difficile de résister aux rythmes entraînants de la musique des Balkans, popularisée par les films d'Émir Kusturica. Impossible de leur échapper le 11 janvier, à Micropolis, pour le très attendu concert du nouvel an, qui sera le grand rendez-vous des danses et inspirations tziganes, klezmer et des musiques populaires d'Europe de l'Est. Pendant deux concerts, le premier à 16h et le second à 20h, le cymbalum et la rythmique du Sirba octet vont se joindre à l'Orchestre Victor Hugo pour un moment de mélancolie, de mélodies chaleureuses et de danses endiablées. Fondé en 2003, le Sirba Octet est un ensemble singulier, à mi-chemin entre l'académisme classique et la musique klezmer, qui fait revivre la tradition en la réarrangeant selon les règles de la musique savante. Sous la direction de Jean-François Verdier, les deux ensembles interpréteront des Danses hongroises de Brahms (des arrangements de czardas et danses de couple), une suite de danses de Bartók, composée en 1925 pour célébrer le cinquantenaire de l'union de Buda, Peste et Óbuda, et dans laquelle l'auteur célèbre la fraternité entre les peuples. Enfin la Rhapsodie roumaine n°1 d'Enesco, qui, comme son nom l'indique, est construite à partir de la musique populaire traditionnelle roumaine.

Fièvre des Balkans - samedi 11 janvier - 16 h et 20 h - ovhfc.com - billetterie à l'office de tourisme et sur www.fnac.com

32 PLACES À GAGNER !

À l'occasion du concert du nouvel an *Fièvre des Balkans* à Micropolis, **samedi 11 janvier, BVV offre 16 entrées valables chacune pour 2 personnes** et réparties ainsi : **8 pour la séance de 16 h et 8 pour la séance de 20 h.**

Merci de préciser la séance souhaitée : 16 h 20 h
Pour faire partie des invités, il suffit de renvoyer ce coupon à Besançon Votre Ville (2 rue Mégevand - 25034 Besançon Cedex) avant le mardi 18 décembre et d'être tiré au sort.

Nom
Prénom
Adresse
Tél.
Courriel

J'autorise la Ville de Besançon à m'envoyer (par courrier, SMS, courriel) ses autres publications et des invitations pour toute manifestation organisée par ses soins.

comptoir des vignes

7 décembre
Dégustation rhums arrangés Délics'

13 décembre
Dégustation vins de Cabardès - Mas Ventenac

15 décembre
Dégustation vins de Bourgogne - maison Picard.

21 décembre
Dégustation absinthe - Distillerie les fils d'Emile Pernot

AU PROGRAMME CHEZ COMPTOIR DES VIGNES :

Galerie Chateaufarine
accès par l'extérieur à côté de la Table du Boulanger
Ouvert du lundi au samedi de 10h à 20h
Ainsi que les dimanches 8, 15 et 22 décembre

Tél. : 09 73 24 24 80
www.comptoirdesvignes.fr

Comptoir des vignes Besançon

Cabus d'alcool est dangereux pour la santé

NOUVEAU
SUNNY
Fit & Shape

Venez découvrir nos technologies innovantes en plein cœur de Besançon et vous offrir un cocon de calme pour vos moments de détente, une peau hâlée, un projet d'amincissement, de récupération sportive ou d'amélioration de votre condition physique.

Les soins SUNNY sont la promesse d'un confort absolu et de résultats visibles en toute sécurité.

Entraînez-vous avec l'Infrashape et brûlez jusqu'à 2500 calories en 50 minutes !

Attention ! L'exposition aux rayonnements d'un appareil de bronzage peut provoquer des cancers de la peau et des yeux et est responsable d'un vieillissement cutané prématuré.

BON CADEAU

OFFRE OUVERTURE
20 % de remise
sur votre 1^{ère} séance*

*offre valable jusqu'au 31/01/2020, sur présentation de cette publicité, voir conditions dans le centre.

Conseil - Accueil - Discretion

15 rue de la république - Besançon
09 82 61 17 80 / 06 59 22 04 37 - www.sunny-besancon.fr

INFRA SAUNA

INFRA SHAPE

BRONZAGE*

CRYOTHÉRAPIE

Résidence Granvelle

NOUVEAU
sur les Hauts du Chazal

Résidence pour Personnes Âgées Autonomes

- 25 appartements pour personnes âgées autonomes
- Espaces de convivialité
- Salle bien-être
- Services et activités à la carte

Résidence médicalisée pour personnes âgées (EHPAD)

- 98 chambres
- Possibilité d'accueil temporaire
- Accueil personnalisé et individualisé
- Accueil spécifique Alzheimer

11 rue A.M. du Coudray le Boursier
Les Hauts du Chazal - 25000 BESANCON
residence.granvelle@residalya.com
www.residalya.com

Contactez-nous
03 81 25 40 00

UB BIJOUX
Bijoutier - Joaillier

GRAND JEU DE NOEL

A GAGNER 1 collier Platine, Or et Diamants
(valeur 1240€) voir conditions en bijouterie :

UB Bijoux - ZA de Thise Chalezeule
22 rue du rond buisson 25220 Thise

les Georgettes - LIP - Pierre Lannier - Nomination
Daniel Wellington - Tom Hope - Patrouille de France

Olivier Cecconi,
un opticien qui vous conseille.

Une bonne paire de lunette, on la met, et on l'oublie...on vous voit, et l'on vous sourit.

- du choix
- de la qualité
- du conseil

OPTIQUE PALENTE
38, rue de la corvée
Tel:03.81.80.86.62

Examen de vue sur rendez-vous.

Le Noël de Casse Noisette

FG.
FABRICE GILLOTTE

34 RUE DES GRANGES • BESANÇON
BOUTIQUE EN LIGNE fabricegilotte.com



Photographie : Paul Bourdrel

BE JAZZ!

► Cyclop Jazz Action, la Rodia et les 2 Scènes s'associent à nouveau pour faire découvrir le jazz d'aujourd'hui. Au programme de cette 3^e édition, une douzaine de concerts, des actions de médiation à partir des œuvres et des artistes invités. Après Re Focus, Abraham Inc. et Élodie Pasquier solo, le Cluster Table de Sylvain Lemêtre & Benjamin Flament investira la scène de l'Espace le 2 décembre. Puis, toujours à l'Espace, place à La Peuge en Mai le jeudi 30 janvier et Chauve Power de Thomas de Pourquery & Andy Emler samedi 8 février. Le 9 janvier, c'est au Théâtre Ledoux que

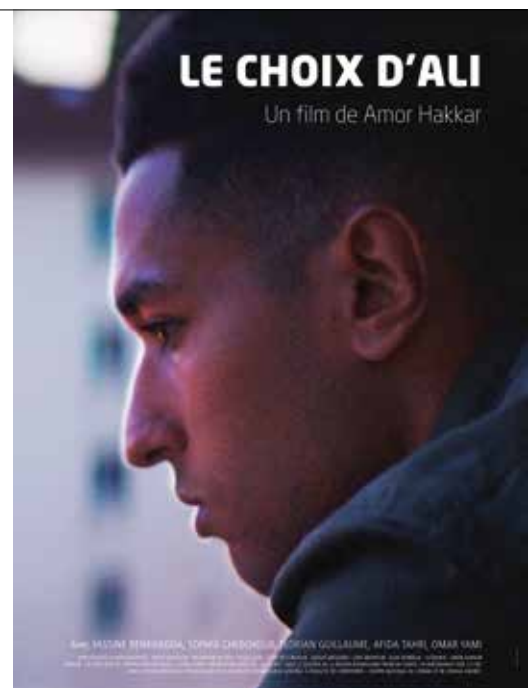
se produira The Very Big Expiremental Toubifri Orchestra (photo). Démarches innovantes et partenariales entre tous les acteurs locaux, projets spécifiques et singuliers rythmeront ainsi la saison jusqu'au 6 juin. « Nous nous intéressons à toutes les musiques, résume la directrice des 2 Scènes, Anne Tanguy. En impulsant des partenariats, nous voulons casser les chapelles, élargir les curiosités, montrer la richesse du jazz. Et surtout qu'on arrête de croire que le jazz est une musique élitiste, urbaine, stéréotypée ! »

Renseignements et réservations : larodia.com et les2scenes.fr

Tourné à Besançon, **Le Choix d'Ali** sort en salles

► *Le Choix d'Ali*, sixième long-métrage du Bisontin Amor Hakkar – sortie le 11 décembre – occupe une place à part dans la filmographie du cinéaste. « C'est la première fois que j'ai autant filmé à Besançon, en particulier dans la Cité des Montboucons, explique-t-il. Réalisé à l'été 2018, le film passe aussi par les 408 et les rues du centre-ville. On y suit Ali, un jeune Bisontin musulman. Après avoir fui à Paris pour vivre son homosexualité, il revient dans sa ville natale avec son compagnon, y voir sa mère tombée malade. Ce retour dans sa famille et dans son quartier constitue un choc pour lui. Toute la question est de savoir – et le sujet est délicat – ce qu'il en sortira... »

Pour découvrir quel sera *Le Choix d'Ali*, rendez-vous en salles. Avant-première nationale au Mégarama Beaux-Arts, le 10 décembre, à 20 h, en présence d'Amor Hakkar.



Sergent painter



Photographie : Lionel Georges

► En parallèle de la grande expo *La Chine rêvée de François Boucher*, le musée des Beaux-arts et d'Archéologie abritera *Les quatre piliers du ciel*, une installation monumentale de l'artiste peintre franco-new-yorkais Jean-Pierre Sergent. 72 peintures sur plexiglas exactement, choisies parmi la série *Suites entropiques* et présentées sur huit panneaux se faisant face aux quatre angles des deux escaliers principaux. Réponse colorée et envoûtante à un monde contem-

porain « bien triste et bien gris », ces œuvres « parlent de mes voyages et de mes rencontres et de mon amour immodéré pour la couleur, confie l'artiste. Dans un monde qui s'auto détruit, plus de temps à perdre pour faire de l'art pour l'art, mes peintures témoignent de la vie elle-même, sans détours, sans fards et sans fardeaux. La vie est ainsi ! »

Jusqu'au 4 octobre 2020 au MBAA



La frontière de la danse

► Le festival de vidéos Dansons Besançon est de retour pour sa 3^e édition. « Les vidéos seront projetées en mars, au Petit Kursaal, lors d'un concours organisé dans le cadre du cycle Danse et Cinéma des 2 Scènes, explique Amandine Dumont, Présidente du festival et professeure de danse au Conservatoire. Pour cette édition, il y aura du nouveau. En mai, une seconde soirée, au Conservatoire, sera dédiée aux vidéos des personnes n'ayant pas souhaité concourir. Autre nouveauté, les danses exploreront désormais un thème. Cette fois, ça sera la frontière. »

Si vous souhaitez participer, votre vidéo est à remettre avant le 31 janvier 2020. Rappelons qu'il s'agit de réaliser un film de 2 à 10 minutes, ayant pour cadre Besançon, en intérieur ou en extérieur. Tous les niveaux et tous les types de danse peuvent y figurer. Alors, à vos caméras et smartphones !

Infos : dansonsbesancon@gmail.com

Décembre - Janvier au théâtre



© Elisabeth Carecchio

MEAULNES (et nous l'avons été si peu)

D'après le roman d'**Alain-Fournier**

Un spectacle de **Nicolas Laurent**

UNE PRODUCTION DU CDN BESANÇON FRANCHE-COMTÉ

DU 3 AU 4 DÉCEMBRE



© Simon Gosselin

PELLÉAS ET MÉLISANDE

Texte **Maurice Maeterlinck**

Mise en scène **Julie Duclos**

UNE COPRODUCTION DU CDN BESANÇON FRANCHE-COMTÉ

DU 17 AU 18 DÉCEMBRE



© Elisabeth Carecchio

BÉRÉNICE

Texte **Jean Racine** Mise en scène **Célie Pauthe**

UNE PRODUCTION DU CDN BESANÇON FRANCHE-COMTÉ

DU 7 AU 11 JANVIER



© Elisabeth Carecchio

LES MILLE ET UNE NUITS

Mise en scène et texte **Guillaume Vincent**

DU 15 AU 16 JANVIER



DIRECTION CÉLIE PAUTHE

www.cdn-besancon.fr

03 81 88 55 11

Avenue Édouard Droz

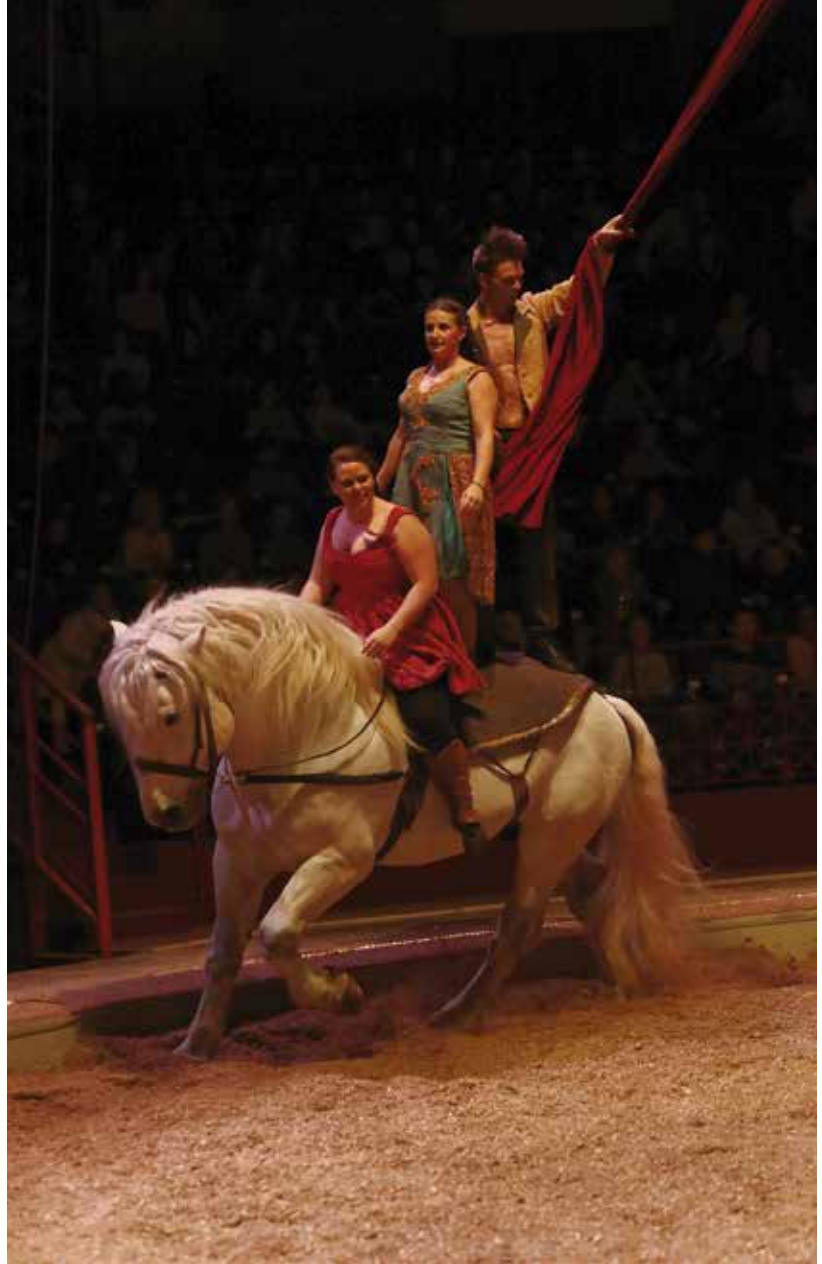
25000 Besançon

Arrêt Tram : Parc Micaud

Pagnozoo fait son cirque au Haras

► « L'ombre du zèbre » n'a pas de rayures : mais alors, est-ce un zèbre ou un cheval ? Un âne ou un mulet ? Place à l'imaginaire dans ce spectacle enchanteur du cirque Pagnozoo, entre burlesque et poésie, saupoudré d'un zeste d'absurde. Ce monde ludique du cirque équestre se déploie du 21 décembre au 4 janvier, en pleine magie hivernale, sur la piste du chapiteau chauffé installé dans l'enceinte du Haras national. Les artistes du Pagnozoo offrent un spectacle où voltiges, dressages et chevauchées improbables donnent toute leur place aux vrais héros de la fête, les chevaux : Viking, El Cid, Oman, ils sont dix à tourner, à caracoler, à se coucher, voire à devenir mélomane... « Nous avons envie de donner une approche originale du travail d'un cirque équestre, explique Jacques Pagnot, fondateur de la compagnie. Quelque chose de ludique mais qui explique les difficultés du dressage comme de la psychologie animale. » Un pari réussi et qui plus est tout public, qui ravira les petits comme les grands.

Tous les jours à 17 h 30 (Relâche les 24, 25 et 31 décembre). Billetterie : 06 81 98 50 45 ou cirque.pagnozoo@free.fr



Zinchenko, Lo Papa et Chopin

► Depuis 2018, l'association Arts en synergie assure la promotion d'œuvres rares en organisant des événements où les disciplines se conjuguent. Ainsi le 24 janvier un concert réunira sur la scène du Kursaal Aglaya Zinchenko et Anthony Lo Papa. La première, pianiste et concertiste russe formée à l'École spéciale de musique de Saint-Petersbourg, interprétera des œuvres de Chopin, tandis que le second, chanteur et fondateur de l'ensemble Cortège d'Orphée, lira des extraits des correspondances intimes de l'auteur.

Vendredi 24 janvier - 20 h - renseignements : artsensynergie@gmail.com - 06 79 09 98 60



45 Boulevard Léon Blum
BESANÇON

Ouvert du lundi au vendredi de 6h à 19h30
et le samedi de 6h à 19h

1 Café à
1€

3 viennoiseries
achetées
=
4^e offerte*

3 baguettes
achetées =
**1 baguette
offerte***

Formule PETIT DÉJEUNER

1 café
+ 1 jus d'orange
+ viennoiserie
=
2,50€

Formule GOÛTER

1 boisson
+ 1 pâtisserie
=
2,50€

dès le
3 janvier
2020

1 galette comtoise ou
frangipane achetée =
1 bouteille
de cidre offerte *

**GROUPE LES RÉPUBLICAINS
ET SOCIÉTÉ CIVILE**

**Suppression de la taxe d'habitation :
une réforme mal maîtrisée**

La suppression de la taxe d'habitation était une promesse de campagne d'Emmanuel Macron. Le projet de loi de finances pour 2020 prévoit qu'en 2023 plus aucun contribuable n'acquittera de taxe d'habitation au titre de sa résidence principale. Le gouvernement s'est engagé à compenser « à l'euro près » la suppression de la taxe d'habitation, actuellement la principale recette fiscale des communes, payée par les occupants, locataires ou propriétaires.

Depuis l'annonce de cette réforme, les maires ont émis des doutes sur cet engagement, mais avant tout ils ont estimé que c'était une mauvaise idée. Et ce à plus d'un titre :

- mauvaise pour les finances locales et les finances publiques en général, qui perdent 20 milliards d'euros de ressources ;
- mauvaise pour la décentralisation et la responsabilisation des élus locaux, car cette réforme s'inscrit dans une logique recentralisatrice, en substituant un peu plus le contribuable national au contribuable local ;
- mauvaise pour la citoyenneté compte tenu de la disparition du lien citoyen créé par le paiement de l'impôt pour de nombreux habitants (ce que l'on nomme le consentement à l'impôt) ;
- mauvaise pour les citoyens les plus modestes, car le gain financier qu'ils réaliseront risque de ne pas être à la hauteur de la diminution du niveau de service public qui pourrait en être la conséquence ;
- mauvaise pour les propriétaires immobiliers (y compris les plus modestes), qui risquent de subir des hausses de taxe foncière en compensation.

Avec la fin de la taxe d'habitation, la fiscalité ne reposera plus que sur les propriétaires, qui continueront, eux, à payer la taxe foncière. Or, dans une ville comme Besançon qui compte beaucoup de logements sociaux, et ne compte que 35 % de propriétaires (58 % pour la moyenne nationale), cela crée une inégalité entre les citoyens.

Les propriétaires vont finir par demander également la suppression de la taxe foncière. Tout cela va couper le lien fiscal entre les élus locaux et les citoyens. C'est très préoccupant, car le consentement à l'impôt constitue le socle républicain. S'il n'y a plus de lien fiscal, « ce circuit court fiscal » comment impliquer les citoyens dans la vie locale ?

Jacques GOSPERRIN Conseiller municipal

Les Républicains et Société civile

Sénateur du Doubs - 03 81 61 51 15

les-republicains-societe-civile.groupe@besancon.fr

GROUPE LE CENTRE

La perle rare

La concurrence est sévère pour remplacer le Maire de Besançon qui ne se représente pas.

Un sondage Ipsos de juin 2019 nous donne quelques pistes de réflexion sur les attentes de nos concitoyens. Le futur Maire de Besançon doit présenter des qualités personnelles très précises dans l'esprit des Français :

- en premier, il est honnête (65 %),
- en 2, il doit tenir ses promesses (45 %),
- en 3, il doit être proche des gens (34 %).

Et qu'il soit de la même sensibilité politique que ses électeurs ne compte que pour 7 %.

Par ailleurs, les Français disent clairement leurs préoccupations : Environnement 47 %, maintien des services de proximité 42 %, sécurité 34 %, baisse des impôts 34 %... En somme, c'est bien sur le programme (pour 85 %) et sur la personnalité du candidat (pour 80 %) que se feront les choix des Français.

Est-ce bien votre avis, Bisontines et Bisontins ?

Philippe GONON et Catherine COMTE-DELEUZE Conseillers municipaux

Le Centre - 03 81 87 82 87 - lecentregroupe@besancon.fr

GROUPE MODEM

**Il n'y a pas d'ambitions sociales ou écologiques
sans ambitions économiques**

Nous envisageons Besançon comme une ville moderne, humaine, accueillante et ouverte d'esprit. Besançon a été, par le passé, un territoire d'innovation sociale et environnementale, retrouvons ces ambitions et ajoutons la dimension économique.

Percevons les impératifs écologiques comme des opportunités et le développement économique comme une formidable politique sociale créatrice d'emplois. Une société qui renoncerait au développement économique n'aurait ni les moyens d'une politique sociale ambitieuse, ni les moyens de s'engager vers la transition écologique.

Nous sommes fiers de nos entreprises. Il est temps que Besançon s'affirme, haut et fort, comme un territoire d'innovation, d'expérimentation et de recherche. Donnons-nous l'ambition de devenir cette capitale de l'humain, de l'initiative et de l'esprit d'entreprendre.

Laurent CROIZIER Conseiller municipal Modem - 03 81 61 51 16

modemgroupe@besancon.fr

GROUPE LES PATRIOTES

**Pour donner des leçons, il faut être en capacité
de le faire**

Au conseil municipal de juin 2019 et BVV n°425 d'août-septembre, un élu communiste, adjoint au Maire et vice président du Sybert, met en cause les élus « FN », affirmant « qu'ils sont proportionnellement les plus condamnés, brillent par leurs absences et sont « cumulards ». Propos injustes et calomnieux... Réponse : aucune condamnation ni cumul de mandats pour Philippe Mougine (juste 14 décorations et félicitations officielles au service de notre pays). Pour les absences totales ou partielles : sur 48 Conseils municipaux : Mougine 4 absences - élu communiste 7. Sur 43 Conseils communautaires : Mougine 3 absences - élu communiste 20... (Référence : C.R. des services et vidéo du conseil) CQFD...

Les élus « ex-FN » font encore l'objet d'une propagande grossière et mensongère sans doute due à des échéances prochaines... Nous aussi pensons qu'un élu doit être exemplaire et sérieux. Ce n'est pas toujours le cas pour quelques donneurs de leçons mal intentionnés... Les bisontines et bisontins apprécieront ! Nous les remercions d'ailleurs à nouveau pour le soutien et la confiance qu'ils nous témoignent tous les jours.

Philippe MOUCIN Conseiller municipal Les Patriotes

lespatriotes.groupe@besancon.fr

GROUPE LA RÉPUBLIQUE EN MARCHÉ, PROGRESSISTES ET SOCIÉTÉ CIVILE

LA RÉPUBLIQUE
En Marche !



La Cité des Savoirs et de l'innovation à St Jacques, top départ avec la grande bibliothèque

Le cœur de ville va bénéficier dans les années à venir de la transformation du site St Jacques. Une nouvelle entrée de ville, s'y dessine. Ce sera aussi un nouveau quartier d'habitat redonnant au centre-ville des habitants qu'il a perdu. La première brique de ce grand projet, où la culture, l'économie, et l'enseignement supérieur cohabiteront, est donc cette grande bibliothèque de 17 000m². Le jury vient de classer les cinq projets dont les architectes ont été admis à concourir. Ce sera un objet unique en France, regroupant au sein d'un même bâtiment la lecture publique -tête d'un grand réseau pour notre communauté urbaine- et une bibliothèque universitaire offrant aux étudiants du centre, (ils sont 10 000 apprenants dans les sciences du langage de l'homme et de la société) un outil moderne, destiné au campus de centre-ville, mais bénéficiant à tous les étudiants qui fréquentent la boucle. En effet, ils sont nombreux à « descendre » de la Bouloie et du campus santé des Hauts de Chazal. Le bâtiment sera conçu afin d'être fonctionnel et confortable, soucieux de son empreinte écologique. Ce sera le premier équipement édifié sur le site de la cité des savoirs et de l'innovation. Avec cet équipement, le campus de centre-ville bénéficie d'un outil qui sera offert à chaque étudiant de Besançon.

Dominique SCHAUSS Conseiller municipal délégué
au Projet d'aménagement du site Saint-Jacques
03 81 61 82 15 - irem.groupe@besancon.fr

GROUPE COMMUNISTE



Nos dimanches valent mieux que ça !

Au conseil municipal de novembre, nous avons voté contre la dérogation pour ouvrir les commerces le dimanche. Nous considérons que les volontaires pour travailler le dimanche le sont sous la contrainte (bas salaire, emploi précaire, voir même peur de la hiérarchie...) et ce sont surtout des femmes, puisqu'elles sont majoritaires parmi les vendeuses, les caissières, les agents d'entretien. Économiquement, cela n'amène aucun pouvoir d'achat supplémentaire, aucun développement économique et donc aucun emploi.

Outre les enjeux économiques et sur les conditions de travail et au delà de la notion de repos, le dimanche est un moment de temps libre, ce temps hors du travail et des obligations ; ce temps fait pour le vivre ensemble, les loisirs, la culture, le lien social, la famille ou les amis, le sport, l'errance et même l'ennui. Le fait que ce temps libre soit au même moment pour tous permet à chacun de pouvoir en profiter comme il le souhaite, de s'émanciper.

De dérogations en dérogations, nous assistons à la construction d'une société consumériste que nous ne voulons pas.

Elsa MAILLOT Conseillère municipale déléguée
à la Lecture publique
Groupe des élus PCF-Front de Cauche
communiste.groupe@besancon.fr

GROUPE SOCIALISTE ET SOCIÉTÉ CIVILE RÉPUBLICAINE



La propriété autrement avec l'Office Foncier Solidaire

L'accession à la propriété est un projet pour de nombreux Bisontin.e.s : la création d'un Office Foncier Solidaire (OFS) sur le territoire bisontin peut vous intéresser.

Grâce à lui, les futurs propriétaires peuvent se concentrer sur le bâti sans avoir à supporter la charge du terrain associé. Cela signifie en pratique que l'achat du terrain est remplacé par un bail solidaire, sorte de loyer très modique qui figure parmi les charges d'entretien et les taxes locales. En clair, le prix des opérations est réduit car il ne comprend plus l'achat du terrain.

En contrepartie de ce gros coup de pouce, les reventes ultérieures sont soumises à un agrément par l'Office afin de limiter les plus-values et de garantir que le logement reste à un prix abordable pour les ménages suivants. C'est donc un outil de lutte contre la « spéculation » très intéressant pour les aspirants propriétaires.

Cet Office, structure à but non lucratif, se donne pour objectif à terme de porter l'achat du terrain d'environ 70 logements en construction chaque année, avec une montée en puissance de 25 à 60 logements par an les premières années.

Rappelons qu'il s'agit là d'un outil complémentaire à d'autres, cette initiative s'inscrivant parmi les multiples actions déjà mises en œuvre pour rendre plus abordable et plus simple l'accession, notamment en direction des ménages modestes. On peut penser par exemple à une part significative de logements abordables dans les programmes en cours.

Les Élu.e.s socialistes et républicains vous souhaitent de bonnes fêtes et de vous présentent leurs meilleurs vœux... qu'ils comprennent des projets d'accession ou de bien autre nature !

Nicolas BODIN Adjoint en charge de l'Urbanisme et du Contrat de ville - Président du Groupe des élu.e.s Socialistes et Société civile républicaine
03 81 61 50 34 - socialiste.groupe@besancon.fr

GROUPE EELV



Écoutons la forêt !

Promeneurs, pique-niqueurs, sportifs, écoliers, écologues, chasseurs, forestiers... nous sommes nombreux à aimer la forêt. Mais pourquoi, celle-ci tant aimée, est si ignorée. Voici des mois, que l'on sait que les oiseaux y sont moins nombreux, que les insectes s'y raréfient, que les épicéas font le bonheur des scolytes, les frênes celui de la chalarra, les hêtres, eux, sèchent sur pied. Tout est dit dans les médias, tout est vu par qui regarde : dans l'Est de la France, elle ne brûle pas, la Forêt y meure. Silencieusement !

Un bruit s'élève. Non pas de la forêt, mais des amoureux de la forêt qui se voient interdits temporairement d'accès. Pourquoi cet interdit ? Parce que la sécheresse pourrait entraîner la chute d'un de ces grands foyards sur l'un des usagers. Alors pour éviter le drame d'une vie, la ville interdit son accès partiel, là où le danger pourrait s'exercer. EELV propose plutôt que de crier contre cet interdit de travailler ensemble au devenir de notre forêt et lutter contre le changement climatique.

Anne VIGNOT Adjointe déléguée à la Transition énergétique, l'Environnement, le Développement durable et le Cadre de vie
03 81 61 52 30 - les-verts.groupe@besancon.fr

RUGBY COUP DE JEUNE À L'OB

► « Je suis issu d'une famille de rugbymen avec en particulier un grand-père ancien joueur de l'USAP, le club phare des Pyrénées Orientales », souligne fièrement Hugo Dorandeu. Avec lui et avec l'arrivée ou le retour de nombreux joueurs et joueuses suite à la descente en championnat honneur, c'est d'un nouveau président qu'a hérité l'Olympique de Besançon au sortir d'une saison 2018-2019 marquée



par une baisse des résultats de l'équipe senior. Diplômé de l'ENSMM, cet ingénieur plasturgiste de 27 ans a choisi de se poser professionnellement dans la capitale comtoise tout en continuant à se faire plaisir au « Touch », le rugby à cinq sans contact. Conscient de l'ampleur de sa tâche et de l'attente suscitée auprès des 400 licenciés de l'OB, il a aussitôt arrêté un plan de route ambitieux. Objectifs prioritaires : « ramener l'équipe première masculine dirigée par Thomas Dubail et Aurélien Lahens en Fédérale 3 dans le sillage des féminines coachées au dernier échelon amateur avant l'accession au monde professionnel par Gaultier Dodet ; mettre résolument l'accent sur la formation ; fédérer toutes les bonnes volontés ; ouvrir une école d'arbitrage, investir nos jeunes dans la vie dirigeante pour préparer la nouvelle génération OB », ajoute Hugo Dorandeu, jeune président élu en juillet dernier.

Contacts : ob25secretariat@gmail.com



SANTÉ/LOISIRS

En avant, marche !

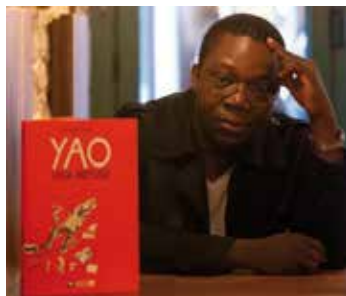
► Il y a un demi-siècle en Finlande et une vingtaine d'années en France sont apparus de drôles de quadrupèdes des temps modernes. Chaussures souples de sport aux pieds et bâtons en mains, on peut les voir en solo ou plus souvent en groupe avaler les kilomètres en périphérie de la capitale comtoise. Chacun à son rythme, du débutant au pratiquant confirmé, tous sacrifient au plaisir de partager des moments sportifs et conviviaux qui contribuent à nettoyer simultanément la tête et le corps. Sociétaire du DSA (Doubs sud athlétisme) et également animateur diplômé FFA (Fédération française d'athlétisme), au même titre que Pierre Chateau et Jean-Louis Gros Lambert, Philippe Rougy veille sur les 75 membres actuels de la section « Santé Loisirs » créée en 2013. « La marche nordique, une fois l'accueil des nouveaux venus mené à bien, se traduit entre autres bienfaits par une amélioration de l'endurance, un renforcement musculaire, une diminution du stress et de la masse grasse, une réduction des risques de diabète... », précise Philippe Rougy qui même en période de vacances, gère avec ses deux collègues animateurs un calendrier de sept sorties hebdomadaires d'une durée moyenne de 75 à 90 minutes.

Contacts : 06 70 05 74 96 ou phil.rougy@gmail.com

JE SUIS UN CADREUR

► Artiste pluridisciplinaire, plasticien contemporain, Didier Viodé s'intéresse à l'image. Photo, vidéo, caméra, stylo ne sont pour lui que des outils qu'il utilise pour « ré enchanter le monde et éveiller les consciences ». « C'est le cadre qui m'intéresse, dit-il, quelle que soit la forme plastique que j'emploie. Le cadre et l'humain. Je n'ai pas envie de m'enfermer dans une école, car je suis en quête constante de liberté ».

Cette année, c'est en bande dessinée que s'exprime son art. Dans *Visa refusé*, suite de *Vive la corruption* paru il y a 7 ans, on retrouve Yao, artiste dans un pays africain ima-



ginaire, qui prend au pied de la lettre le discours de Sarkozy en 2007 sur l'immigration choisie. « Sûr de lui, il veut présenter son art au Centre Pompidou, et nulle part ailleurs. » Même si le thème résonne étrangement avec l'actualité, Didier Viodé l'assure, ce n'est qu'une coïncidence. « Je ne fais pas de politique, mais c'est le rôle de l'artiste de souligner les événements marquants, de manier l'image pour dire les choses. Dans cet album, je ne parle pas d'émigration, mais uniquement de la liberté de partir à laquelle chaque humain a droit. » Bien sûr, dans un style caricatural où l'humour permet plus de distance, d'autres thèmes sont abordés : les conditions des artistes en Afrique, leur difficulté à exister par eux-mêmes ou le pillage des œuvres à l'époque coloniale. Pas politique, cet album ? pas si sûr... Engagé, carrément.

Didier Viodé - Yao (L'Harmattan BD)

3 QUESTIONS À JOSEPH PINARD



► Historien, député, conseiller départemental mais aussi conseiller municipal de Besançon de 1977 à 2001, Joseph Pinard se penche sur l'histoire de quelques grands hommes politiques régionaux, dans *La preuve par 9*.

Pourquoi avoir choisi ces neuf élus ?

J'ai opté pour des élus du Doubs uniquement et enlevé ceux qui ont déjà fait l'objet de livres, comme Edgar Faure ou Robert Schwint. Jean Minjoz, figure emblématique de Besançon, fera l'objet d'un ouvrage complet auquel je travaille. Il reste ces neuf hommes politiques qui ont vraiment compté. N'oublions pas que nous sommes le seul département français qui peut s'enorgueillir d'avoir deux parlementaires, Léonel de Moustier et André Bouloche, qui ont été faits compagnons de la Libération par De Gaulle.

Quelles grandes figures bisontines ?

Il y en a quatre mais je citerais par exemple le Dr Maurice Baigue, le 1^{er} élu bisontin adjoint au maire. Il fut une providence pour les filles-mères comme on disait alors, leur offrant formation et secours. Cet homme de cœur, qui a parlé de résistance dès 1938, demanda à porter l'étoile jaune par solidarité et sauva de nombreux enfants juifs. Autre figure, Henri Huot, père de l'action sociale, à qui l'on doit le minimum social garanti, préfiguration du RMI et du RSA.

Une anecdote sur l'un d'eux ?

Le brillant Alfred Rambaud, bras droit de Jules Ferry, s'intéressa, en tant que conseiller général du canton de Roulans... aux chasseurs de vipères. Fut ainsi octroyée en 1878 une prime à Pélégie Magnin qui avait tué 467 têtes ! Une autre époque...

« *La preuve par 9* » - Le parcours exemplaire de neuf élus francs-comtois. Éditions Cêtre



● Anne Rafaèle Bertrand : *Anna Épopée*

Anna, une enfant adoptée de 10 ans doit « se raconter » dans une rédaction.

À travers les questions qu'elle pose à son père, surgissent les problèmes humains de la femme battue, de l'abandon, de la justice...

Graphiste bisontine, Anne-Rafaèle Bertrand est titulaire d'une maîtrise d'économie et d'un master de sociologie anthropologie. *Anna épopée* est son second ouvrage. Aux éditions Édilivre



● Christian Jouvenot : *Macron tombé du ciel*

Originaire du Jura, Christian Jouvenot est psychanalyste et psychiatre d'obédience freudienne. Il a étudié Emmanuel

Macron à travers son comportement, ses attitudes, ses réactions, ses relations de couple, sa vie pour démontrer que le personnage s'était bâti sur son statut « d'enfant de remplacement » (une sœur aînée morte à la naissance) tout comme Courbet, Van Gogh, Camille Claudel et bien d'autres avant lui.

Aux éditions de l'Harmattan



● Arnaud Friedmann : *Le trésor de Sunthy*

Livre émouvant, écrit dans un style fluide et agréable, où se mélangent le contexte historique des réfugiés cambodgiens et un roman tout en sensibilité.

L'auteur a toujours eu une double passion pour l'histoire et la littérature et cet ouvrage, plus particulièrement destiné à la jeunesse, lui permet de marier les deux genres avec brio.

Lucca Editions



● Joseph Pinard : *La preuve par 9*

Ancien député et agrégé d'histoire, Joseph Pinard se penche sur la carrière de neuf élus du Doubs, qui ont œuvré pour le bien commun. L'auteur a souhaité tirer d'un injuste oubli ces hommes

exemplaires aux hautes responsabilités qui tenaient les deux bouts de la chaîne. Travaillant sur le terrain, aussi bien localement qu'au plan national, ils ont été les promoteurs de belles avancées sociales et sociétales : Métin qui tenta d'empêcher la guerre de 14-18, Pernot, père de notre législation familiale, Huot à qui l'on doit les logements-foyers. De grandes figures de la démocratie. Aux éditions Cêtre





Le pavé de truite de Bleu de Sapin

► Études à Poligny, saisons à la mer en été et à la montagne l'hiver, séjours en Nouvelle-Zélande, en Corse, au pays basque, en Thaïlande et au Vietnam où ils apprennent la cuisine asiatique, retour en France en passant par le Château de Germigney... Que d'expériences pour Charlène et Thibaud, qui ont ouvert en avril leur premier restaurant en lieu et place du Caquelon ! S'ils ont ramené de leurs voyages idées et saveurs qui parfument leurs plats, ce sont des produits locaux qu'ils préparent : agneau de Torpes aux épices, pavé de truite aux pleurotes de Saône, velouté de courge, quenelle de volaille... Tous deux cuisiniers, ils alternent régulièrement entre salle et cuisine, changent la carte au fil des saisons et des arrivages. Tous les midis, 2 entrées, 2 plats et 2 desserts au choix (plat du jour à 12 €, formule à 20 €). Le soir 3 propositions (poisson, viande et végétarien), gourmandes, généreuses et accessibles. Pensez à réserver !

Bleu de Sapin - 7, rue Richebourg

09 50 38 57 16 - bleudesapin.fr et Facebook

Ouvert midi > 14h et 19h > 22h - fermé dimanche et lundi

Pavé de truite, crème à l'ail, purée de fenouil, poêlée de pleurotes et pommes Dauphine au céleri pour 4 personnes



Préparation : 45 mn. Cuisson : 30 mn.

Difficulté : assez simple.

Budget : environ 10 € par personne.

Ingrédients :

- 1 filet de truite saumonée
- 2 fenouils, 1 oignon, 2 cl de Pontarlier
- 400 g de pleurotes, 2 gousses d'ail, persil
- 45 cl de crème pour 2 gousses d'ail
- 70 g de pommes de terre cuites
- 30 g de céleri boule
- 60 g d'eau, 60 g de lait
- 30 g de beurre, 75 g de farine

Pommes Dauphine : cuire céleri et pommes de terre dans du papier d'aluminium au four (30 mn à 180°). Écraser. Faire bouillir l'eau, le lait et le beurre, ajouter la farine et remuer jusqu'à ce que la préparation n'adhère plus aux parois de la casserole puis ajouter la pulpe de céleri et de pommes de terre. Façonner en petits boudins. Cuire à la friteuse à 170°.

Crème à l'ail : couper et émincer finement l'ail. Ajouter la crème, laisser réduire, assaisonner.

Pleurotes : les tailler et les faire revenir dans le beurre, l'ail et le persil.

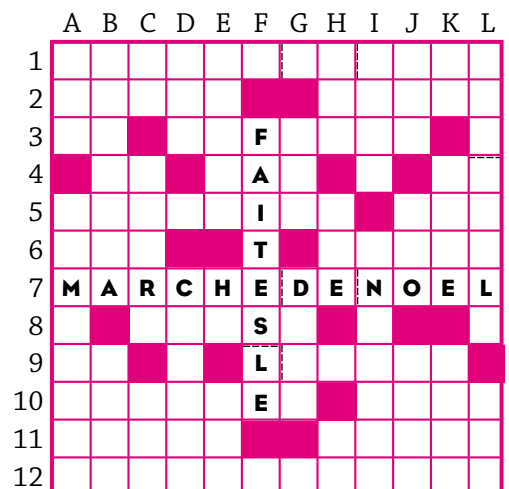
Purée de fenouil : émincer l'oignon et le fenouil, les faire revenir dans l'huile. Déglacer au Pontarlier. Assaisonner, crémier, laisser cuire puis mixer et passer la purée.

Pavé de truite : faire 4 portions, faire revenir à la poêle côté peau à feu vif. Couvrir 10 mn.

MOTS CROISÉS *Philippe Imbert*

Horizontalement : 1. Commerce extérieur - 2. Une des deux Colonnes d'Hercule - Résultat à l'addition - 3. Sa - Sainteté - Vont apprécier le Père Noël sur le marché de Noël de Besançon car il va aussi en avent ! - 4. Difficile à définir - C'est courant en Suisse ! - Cul de lampe - 5. Les régionaux sont vendus au marché de Noël de Besançon - Fuite de gaz - 6. Ceinture jaune - Cacha - 7-8. Pris en main - 9. Intra-muros - C'est la bonne période pour faire le marché de Noël à Besançon ! (avec un article) - 10. Cachés contre la loi - Sa loi est connue - 11. Adorai - Qui s'en est allé - 12. Celle de la ville permet d'être très éclairé lors des achats au marché de Noël de Besançon.

Verticalement : A. Demeure en Provence - Prendrai l'air - B. Ingurgita - Femme politique - C. Début de rythme - Petits pour des cafés - Chiffres romains - D. Tourne court - Présent au marché de Noël de Besançon - E. Ville d'Allemagne - Dit pour rire - Chiffres romains - F-G. Il est présent aussi parmi les étals du marché de Noël de Besançon - Navigateur portugais - H. Est-Sud-Nord - Femme en Sainte - Pascal - I. N'est pas sans portée - Retirât - J. S'occupe de la santé du monde - C'est un spécialiste - Saint Philippe - K. Préfixe - Celui de Noël est généreux au marché de Noël de Besançon - Homme célèbre de l'ex-Yougoslavie - L. Places en vue au marché de Noël de Besançon (avec un article) - On lui reconnaît ses fils naturels.



BROCANTE

de **NOËL** **MICROPOLIS BESANÇON**

7 & 8
DECEMBRE
9h à 18h

- ★ 200 brocanteurs et le plein d'idées cadeaux
- ★ Restauration sur place les midis



BrocantesBesancon



ANTIQUITÉS & BROCANTES 2020

MICROPOLIS | BESANÇON



BROCANTES MENSUELLES

→ 2^e DIMANCHE DU MOIS

- Le matin de 8h à 13h
- Entrée & parking gratuits
- 80 professionnels sur 3 000 m² couverts et chauffés

- ✓ 12 janvier
- ✓ 9 février
- ✓ 12 avril
- ✓ 12 juillet
- ✓ 13 septembre
- ✓ 11 octobre
- ✓ 8 novembre

SALON DES ANTIQUAIRES

→ DU 6 AU 8 NOVEMBRE

- Une trentaine de marchands présents
- Infos + sur www.salon-antiquaires-besancon.com

BROCANTE DE PRINTEMPS

→ SAMEDI 7 & DIMANCHE 8 MARS

- De 9h à 18h - Entrée à 3 € (Gratuit pour les - de 16 ans)
- 180 professionnels sur 9 000 m² chauffés

PUCES D'ÉTÉ

→ SAMEDI 13 & DIMANCHE 14 JUIN

- De 9h à 18h - Entrée à 3 € (Gratuit pour les - de 16 ans)
- 130 professionnels sur 8 000 m²

BROCANTE DE NOËL

→ SAMEDI 12 & DIMANCHE 13 DÉCEMBRE

- De 9h à 18h - Entrée à 3 € (Gratuit pour les - de 16 ans)
- 200 professionnels sur 9 000 m² chauffés

BrocantesBesancon

Programme sous réserve de modifications



RANGEMENT, MÉNAGE
REPASSAGE,
AIDE À LA PRÉPARATION
DES REPAS

avec Intermed,
c'est choses
fêtes !



TARIF
SPÉCIAL FÊTES
22€
au lieu de 25€

VOTRE
ABONNEMENT
2020
offert !

www.intermed-25.fr
03.81.81.54.79

INTERMED
EFFICACE & SOLIDAIRE

IMM OPTIMAL

BESANCON

Le Clos du Tunnel

RUE DU TUNNEL

T2
A SAISIR :
À PARTIR DE
139 000€



Tél. 03 81 56 23 08
contact@immoptimal.fr
www.immoptimal.fr

NUMÉROS D'URGENCE

SAMU	03 81 21 40 00 ou 15
POLICE	03 81 21 11 22 ou 17
POMPIERS	18
GENDARMERIE	03 81 81 32 23
URGENCE SANS ABRI	115
URGENCES HOSPITALIÈRES	
Pour solliciter une intervention médicale d'urgence ou en se rendant au CHU Jean Minjot, Bd Fleming	15
URGENCES PERSONNES SOURDES ET MALENTENDANTES	
	114
SOS MÉDECINS	0 826 88 24 24
SOS KINÉ	soskine.free.fr
MÉDECINS DE GARDE FRANCHE-COMTÉ	
	39 66
MÉDECINS, DENTISTES ET PHARMACIENS DE SERVICE	
s'adresser à l'Hôtel de Police 2 avenue de la Gare d'Eau	03 81 21 11 22
• Urgences pharmaceutiques	32 37
www.3237.fr	
CENTRE DE VACCINATION	03 81 87 80 90
CENTRE ANTI-POISON	
• Besançon SAMU	15
• Lyon	04 72 11 69 11
TRANSFUSION SANGUINE	03 81 61 56 15
TRANSPORTS SANITAIRE D'URGENCE (ATSU)	
	03 81 52 12 12
CENTRE ANTI-RABIQUE	03 81 21 85 33
VÉTÉRINAIRES DE GARDE	
	03 81 52 43 32
week-ends et jours fériés	
LES ALCOOLIQUES ANONYMES	
	09 69 39 40 20
LES NARCOTIQUES ANONYMES	
	01 43 72 12 72
SOS ALCOOL	06 58 86 45 23
CROIX D'OR DU DOUBS ALCOOL	
ASSISTANCE	03 81 50 03 40
répondeur 24h/24	
DROGUE INFOS SERVICE	0 800 231 313
SOLEA	03 81 83 03 32
Centre de soins en addictologie	

CENTRE DE SOINS, D'ACCOMPAGNEMENT ET DE PRÉVENTION	03 81 81 03 57
EN ADDICTOLOGIE (CSAPA)	
SIDA INFOS SERVICE	0 800 840 800
CENTRE NATIONAL D'ASSISTANCE ET DE PRÉVENTION DE LA RADICALISATION	
	0 800 005 696
SOLIDARITÉ FEMMES / VIOLENCES CONJUGALES	
	03 81 81 03 90
ENFANCE MALTRAITÉE	119
ENFANCE MALTRAITÉE ET ABUS SEXUELS	
	03 81 21 81 43 - 03 81 21 81 44
ANTENNE ENFANCE ADO	03 81 25 81 19
ALLÔ MALTRAITANCE PERSONNES ÂGÉES ET HANDICAPÉES	
	39 77 ou 0 800 00 83 75
SOS AMITIÉ	03 81 52 17 17
LIGNE BLEUE 25	03 81 25 82 58
FRANCE VICTIMES 25 BESANÇON	
	03 81 83 03 19
LE DÉFENSEUR DES DROITS	
	09 69 39 00 00
CENTRE D'INFORMATION SUR LES DROITS DES FEMMES ET DES FAMILLES (CIDFF)	
	03 81 25 66 69
LA PORTE OUVERTE	
	03 81 81 03 04
(solitude, mal-être, désarroi...)	
L'AUTRE CERCLE	06 89 02 17 43
(Lutte contre l'homophobie)	

NUMÉROS UTILES

L'administration

• Accueil Mairie	03 81 61 50 50
besancon.fr - 2 rue Mégevand - entrée B	
Du lundi au vendredi de 7 h à 19 h ; samedi de 8 h à 12 h.	
• Carte d'identité, passeport, élections, état-civil, cimetières...	03 81 61 50 50
2 rue Mégevand - entrée B	
Du lundi au vendredi de 8 h 30 à 12 h et de 13 h 30 à 17 h 30, samedi de 8 h 30 à 12 h	
• la Maison de Services au Public (MSAP)	
7-9 rue Picasso	03 81 41 22 21
Horaires : lundi, mercredi, jeudi de 8 h 30 à 12 h 30 et de 13 h 30 à 17 h ; Mardi de 9 h 30 à 12 h 30 et de 13 h 30 à 17 h ; Vendredi de 8 h 30 à 17 h 30	
SERVICE D'ACCUEIL ET D'ACCOMPAGNEMENT SOCIAL	03 81 41 22 60
MAISON DES SENIORS	03 81 41 22 04

CONCILIATEURS DE JUSTICE	03 81 61 50 58
BESANCON INFO'CITÉ	03 81 625 625
PROXIM'CITÉ	0 800 25 30 00
CCAS	03 81 41 21 21
GRAND BESANÇON MÉTROPOLE	
	03 81 87 88 89
CONSEIL DÉPARTEMENTAL	03 81 25 81 25
HÔTEL DE RÉGION	03 81 61 61 61
PRÉFECTURE	03 81 25 10 00
ALLO SERVICE PUBLIC	39 39
TOURISME ET CONGRÈS	03 81 80 92 55
MÉTÉO	0 899 701 920
HORLOGE PARLANTE	36 99
Les transports	
SNCF gares Viotte et Les Auxons	36 35
GINKO	03 70 27 71 60
TAXIS BISONTINS	
• taxis - auto-radio	03 81 88 80 80
PARKINGS CENTRE-VILLE	
	03 81 21 32 60

Les dépannages

EAU (Mairie) (en journée)	03 81 61 59 60
	ou 03 81 61 50 50
(en dehors des heures ouvrables pour intervention d'urgence sur installation située avant le compteur général)	
GDF	(24h/24) 0 810 473 333
ENEDIS (ex-ERDF)	(24h/24) 09 72 67 50 25

Les déchetteries du Sybert

MARCHAUX	03 81 62 56 49
PIREY	03 81 88 74 08
TILLEROYES	03 81 41 33 44

SOLUTIONS MOTS CROISÉS

Horizontalement : 1. MARCHÉ DE NOËL - 2. ABYLA - SOMME - 3. S.S. - ENFANTS - 4. ON - AAR - PE - 5. PRODUITS (régionaux) - PET - 6. OBI - TERRA - 7. MARCHÉ DE NOËL ! - 8. SAISI - 9. E.V. - L'AVENT - 10. RECELES - VEIL (la loi) - 11. AIMAS - PARTI - 12. ILLUMINATION (de la ville).

Verticalement : A. MAS - POMPERAI - B. ABSORBA - VEIL - C. RY - NOIRS - CML - D. CLE - CADEAU (à acheter au marché de Noël et présent = cadeau) - E. HANAU - HI! - LSM - F. FAITES LE - G. ART (artisanal) - DIAS - H. E.S.N. - STE - PA - I. NOTE - ENLEVÂT - J. O.M.S. - PRO - NERI - K. EM - PERE (Noël) - TITO - L. LES ETALS (du marché de Noël) - LIN.

VOUS SIGNALEZ >
< NOUS INTERVENONS

PROXIM'CITÉ

LA VILLE À VOTRE ÉCOUTE POUR VEILLER SUR L'ESPACE PUBLIC

0 800 25 30 00 Service & appel gratuits

Une mutuelle pour tous

BIEN ÉCOUTÉS, & PLUS VOTRE CHÈRE, C'EST BIEN VOI !

CCAS

Besançon Infocité

Par téléphone

03 81 625 625

Du lundi au vendredi de 8h à 12h30 et de 13h30 à 18h

Par internet

infocite.besancon.fr

Accueil du public

Mairie de Besançon
2 rue Mégevand - Entrée B
Du lundi au vendredi de 8h30 à 12h et de 13h30 à 17h
Samedi matin de 8h30 à 12h

Pour répondre à vos questions du quotidien : logement, santé, loisirs, famille, sports, enfance, environnement, vie quotidienne et pratique...



Ma
MUTUELLE
ACORIS
m'aide
À Y VOIR
PLUS CLAIR



**EXPERT
100%,
SANTÉ**



▶ N°Cristal 09 69 36 10 20
APPEL NON SURTAXE

Plus de 20 agences en Lorraine
et en Franche-Comté
acorismutuelles.fr





RESIDENCE
VIOTTE
360°



APPARTEMENT EN DUPLEX SITUÉ DANS LES 7^e ET 8^e ÉTAGES, AVEC SA PISCINE PRIVATIVE - PÔLE VIOTTE - BESANÇON

Besançon comme vous ne l'avez jamais vue...

Une résidence haut de gamme, confidentielle et hors du temps dans un quartier qui se réinvente. Son design remarquable et l'intuition d'une architecte inspirée lui confèrent un caractère singulier. Prendre de la hauteur et respirer. Voir la ville d'en haut et s'évader. Le projet architectural Viotte pose un regard à 360° sur Besançon et dessine un tableau vivant et lumineux. Un panorama privilégié sur l'extérieur et une incroyable lumière à l'intérieur.

15 appartements d'exception situés dans les 7^e et 8^e étages, dont 2 appartements en duplex avec de très grandes terrasses et piscine privative.



smci
ÉDITEUR IMMOBILIER

SERVICE COMMERCIAL 25 rue Proudhon | 25000 Besançon **INFORMATIONS AU 0381 25 05 25** | www.smci.fr