



www.grandbesancon.fr

# GrandBesançon

n°10

Oct.  
Nov.  
Déc.  
2004

LE MAGAZINE DE LA COMMUNAUTÉ D'AGGLOMÉRATION DU GRAND BESANÇON

## ACTUALITÉ

Le portail  
du Grand  
Besançon  
est en ligne



## NANCRAÏ

Les  
comtéales,  
1<sup>er</sup> festival  
gourmand



# Tout savoir sur TÉMIS INNOVATION



Communauté  
d'Agglomération  
du Grand Besançon

# Ayez le réflexe Carte

# 6€

# Avantages Jeunes



**+ de 1800 réductions en Franche-Comté**

- Ciné ● Loisirs ● Musées
- Concerts ● Musique
- Habillement ● Librairie-papeterie
- Coiffure ● Sport ● Karting
- Parcs d'attractions
- Restos ● Parfumerie
- Piscines ● Patinoire

**Chéquier**

**Avantages Culturels**

Bibliothèque gratuite, entrées gratuites à la Citadelle, Musée des Maisons Comtoises, Musée du temps, Château de Joux, la Saline Royale d'Arc et Senans...



**Les 2 voyages Avantages culturels de cette année**

- Le Musée du Louvre à Paris
- Le Musée de l'art brut à Lausanne

**POINTS DE VENTE PENDANT L'ANNÉE :**

- CRU de Franche-Comté, 27 rue de la République ● CROUS Service culturel, 40 avenue de l'Observatoire ● FRANCHE-COMTE CONSOMMATEURS, 29-31 rue Battant ● GINKO, place du 8 Septembre ● MAISON DE LA PRESSE, 58 Grande Rue ● OFFICE DU TOURISME, Parc Micoud ● Et dans toutes les agences du CRÉDIT AGRICOLE DE FRANCHE-COMTÉ. (septembre et octobre uniquement).

[www.crijfc.com](http://www.crijfc.com)

 **Conseil régional de Franche-Comté**



**INFORMATION JEUNESSE**  




- 4- Le portail officiel du Grand Besançon en ligne
- 5- Comment se déplace-t-on dans l'agglomération ?
- 5- Le centre Croppet rénové
- 7- Ordi classe s'agrandit
- 7- Les premiers travaux du port fluvial
- 9- Ginko revient place de la Révolution
- 9- Avenir commun pour 133 communes
- 11- Grande enquête sur le commerce
- 11- La Franche-comté, pôle de compétitivité des Microtechniques ?

## LE DOSSIER

### 12- Tout sur TEMIS INNOVATION

Le Grand Besançon a décidé de rassembler en un même lieu recherche et jeunes entreprises microtechniques, dans un bâtiment qui sera inauguré au 1<sup>er</sup> semestre 2005. Pourquoi un tel projet ? Pourquoi est-il si important pour l'agglomération ?

## DANS LES COMMUNES

- 17- La fête du tournage sur bois
- 17- Stainless préfère le Grand Besançon
- 18- Le 1<sup>er</sup> festival gourmand du comté
- 18- Lotissement nouvelle génération
- 19- Le centenaire de l'Amicale des Éniliens
- 19- Néo Typo s'agrandit ▶



## RENDEZ-VOUS



- ◀ 20- Les coucous des Instempsfestifs
- 22- Tous au Besathlon



## ÉDITO

Cette rentrée a été marquée par un tournant majeur dans les relations entre l'État et les collectivités territoriales que sont les communes et leurs groupements, les départements et les régions. En effet, cet été le parlement a adopté une loi transférant de nouvelles compétences de l'État en direction des collectivités territoriales.

L'intercommunalité est concernée par cette nouvelle loi de décentralisation dans des domaines aussi variés que le fonctionnement des structures intercommunales, la définition de l'intérêt communautaire, la mise à disposition de services, l'aide à la pierre pour le logement, ou les concours financiers pour la réalisation d'équipements lourds, pour n'en citer que quelques uns.

La Communauté d'Agglomération du Grand Besançon réunit 59 communes pour exercer en commun les compétences qu'elles ne pourraient plus assumer isolément en raison de leurs coûts de fonctionnement et d'investissement. Elle ne fera pas l'économie d'examiner de façon raisonnée les dispositions législatives offertes dont les incidences financières ne seront pas sans effet sur son budget et susciter un certain nombre de craintes : les transferts de charges seront-ils assortis du transfert des ressources correspondantes ? Cette question est centrale. En effet, toute augmentation des charges des agglomérations pèserait sur la fiscalité locale et ne serait donc pas acceptable.

Si nous nous réjouissons de cette nouvelle phase de décentralisation, nous sommes néanmoins inquiets sur le transfert financier que cela risque d'entraîner et ferons preuve d'une particulière vigilance.

**Jean-Louis Fousseret,**  
Président de la Communauté  
d'Agglomération du Grand Besançon  
Maire de Besançon

**Gabriel Baulieu,**  
1<sup>er</sup> vice-président de la Communauté  
d'Agglomération du Grand Besançon  
Maire de Serre-les-Sapins

Grand Besançon, magazine trimestriel de la Communauté d'Agglomération du Grand Besançon. Adresse : La City, 4, rue Gabriel-Plançon - 25043 Besançon cedex - tél. : 03 81 65 07 00, fax : 03 81 82 29 60. E-mail : agglomeration@besancon.com - www.grandbesancon.fr  
Directeur de la publication : Jean-Louis Fousseret. Rédactrice en chef : Véronique Marizier. Comité éditorial : Gabriel Baulieu, Gabriel Jannin, Joëlle Schirrer, Jean-Paul Vogel, André Pietrucci, Véronique Marizier, Maryvonne Tales.  
Rédaction : Monique Clémens, Aline Bilinski, Véronique Vuillemin-Filippi. Crédit Photos : Denis Maraux, sauf mention contraire. Conception et réalisation : MCM Information (tél. : 04 76 03 78 30). Impression : Imprimerie Nationale - 2, avenue de la 2<sup>e</sup> division-blindée - BP 6, 67301 Schiltigheim cedex - Distribution : La Poste, Régie publicitaire : MCC (tél. : 03 81 55 44 44). Représentant légal : Jean-Louis Fousseret - Dépôt légal : septembre 2004 - N° ISSN : 1634-3476.



# Le portail officiel du Grand Besançon est en ligne !

## INTERNET

Ouvert depuis septembre, [grandbesancon.fr](http://grandbesancon.fr) permet d'accéder à des centaines d'informations, sur la Communauté d'Agglomération et la Ville de Besançon, qui ont souhaité regrouper leurs moyens pour offrir aux habitants un service en ligne complet.



“ Nous tenons absolument à ce site commun Ville et CAGB afin d'offrir aux habitants des 59 communes de l'agglomération plus d'informations, de services et de proximité. Cet outil interactif contribuera également à créer chez les internautes de notre bassin de vie un réel sentiment d'appartenance à une identité communautaire”, explique Jean-Louis Fousseret, le maire de



De nombreuses demandes administratives sont désormais accessibles en ligne.

Besançon et président de la Communauté d'Agglomération. Les services de la Ville de Besançon et de la Communauté d'Agglomération ont travaillé, main dans la main, durant plus d'une année pour concevoir le rubriquage, réunir, trier, classer et mettre en forme les centaines de données que comporte le tout nouveau portail. Si la municipalité bisontine possède depuis 1996 un site Internet, tout restait à

faire pour la jeune Communauté d'Agglomération et ses 59 communes, dont la plus petite compte 80 habitants et la plus grande 120 000.

### Toute l'actualité des communes

Résolument tourné vers ce qui fait la richesse du Grand Besançon, le site rassemble les infos de Besançon et de toutes les communes de la périphérie, à travers un faisceau d'images qui se renouvel-

lent à chaque changement de thème. Afin d'informer de la manière la plus large possible, cinq grandes rubriques servent de fil conducteur à l'internaute : vie des 59 communes, vie pratique, loisirs/culture, tourisme et enfin développement économique. À l'intérieur, l'habitant y trouvera une mine d'informations à l'échelle de l'agglomération : l'actualité des 59 communes, mais aussi les grands rendez-vous culturels, les manifestations, les transports, les services de santé, les infrastructures sportives, les déchetteries, l'enseignement, l'environnement, etc. Un large volet est en outre consacré à la CAGB avec ses compétences, ses commissions, son budget et bien sûr ses projets.

### Les services pratiques

Besoin de trouver un logement, une école, un formulaire administratif, une activité sportive, un établissement pour personne handicapée, des zones d'activités pour s'implanter dans le Grand Besançon, les horaires des salles de cinéma ? L'internaute accède à toutes les coordonnées dont il peut avoir besoin, quel que soit le domaine recherché.

Le “plus” de [grand.besancon.fr](http://grand.besancon.fr) réside aussi dans son côté très pratique : il est ainsi possible de télécharger certains documents administratifs ; la mise en ligne du magazine du Grand Besançon, munie d'un moteur de recherche, permet en outre de retrouver d'anciens articles d'un simple clic. Enfin, aux multiples liens proposés sur le site s'ajoute un premier forum de discussion, où Bisontins et Grands Bisontins peuvent participer au développement du portail.

Connectez-vous dès à présent sur [grandbesancon.fr](http://grandbesancon.fr) et faites-nous part de vos suggestions ou attentes ! ■

[www.grandbesancon.fr](http://www.grandbesancon.fr)



Jusqu'en décembre, 2 000 foyers seront interrogés à domicile.

# Comment se déplace-t-on dans l'agglomération ?

## ENQUÊTE

**2 000 FOYERS DU GRAND BESANÇON SERONT INTERROGÉS À PARTIR DU MOIS D'OCTOBRE POUR CONNAÎTRE LEURS MODES DE DÉPLACEMENT.**

**B**us, voiture, vélo ? À quelle heure, pour quels trajets ? Pour répondre de manière exhaustive à ce type de question, cinquante enquêteurs de l'Insee interrogeront à leur domicile 2 000 foyers de la Communauté d'Agglomération, à partir du mois d'octobre et jusqu'en avril. Les personnes, tirées au sort dans le dernier recensement 1999, auront auparavant été informées par courrier et

téléphone. Si elles acceptent d'y participer, elles devront décrire tous leurs déplacements effectués la veille de l'entretien. Cette importante enquête, d'une durée d'une heure trente, est menée pour le compte de la CAGB, en parallèle à d'autres du même type dans le reste de la France. Au final, les agglomérations pourront comparer leurs résultats et prendre toutes les mesures utiles pour

améliorer leur politique de gestion des déplacements, répondant au mieux aux besoins des habitants. Le Grand Besançon pourrait ainsi définir notamment de nouveaux axes sur ses lignes de transports en commun. L'enquête, dont les résultats seront publiés fin 2005, viendra en outre alimenter le nouveau PDU (plan de déplacements urbains) alors en cours de réalisation. ■

# Le centre Croppet rénové

## SPORTS

**U**n programme de rénovation s'imposait pour le centre omnisports Pierre-Croppet, créé en 1972 à la sortie nord de Besançon. Implanté sur cinq hectares, l'établissement, qui propose piscine, salle de sports, centre équestre avec manège, ou encore gîte de 32 places est en passe d'être considérablement rafraîchi. Les travaux, qui ont débuté cet été, concernent le centre équestre, le foyer (administration, gymnase, piscine) et le bâtiment d'hébergement.

L'ensemble, remis à neuf (sols, peintures, façades), sera achevé en décembre. Le centre Croppet étant l'un des seuls de l'agglomération à pouvoir accueillir, grâce à des équipements adaptés, des personnes handicapées, la CAGB, en lien avec les autres collectivités territoriales, a souhaité apporter son soutien financier à l'établissement en lui attribuant une subvention de 45 000 €. ■

**11, route de Gray  
Tél. : 03 81 47 42 50.**



Le centre équestre est au programme des rénovations

## TRANSPORT

**2<sup>e</sup> Mercure d'or pour Ginko.** Le réseau de bus Ginko a obtenu en juin dernier son 2<sup>e</sup> Mercure d'or de l'innovation, pour son Pass'entreprise, créé en septembre 2003. Cet abonnement annuel et impersonnel, réservé aux entreprises et administrations, vise à favoriser l'utilisation du bus pour les déplacements professionnels en journée. Il se positionne comme une alternative à la voiture de service. Ce challenge concernait les équipes marketing d'une centaine de transports publics européens. Le trophée a été décerné par un jury de professionnels issus de ces réseaux. **Renseignements : 0 825 00 22 44.** ■



# moins de 25 ans

une  
mutuelle  
pour une  
protection  
maximale !



Vous changez de situation dans l'année 2004-2005,  
quelle va être votre protection sociale ?

Pour vous simplifier la vie...



Pour toute souscription à une  
garantie PRISMA, la  
carte **Avantages jeunes**  
d'une valeur de 6 € est offerte !

(Bénéficiez de réductions et de gratuits dans toute la Franche-Comté  
[cinéma, spectacles, sport...])

Mutuelle Bisontine

**Siège social**  
67 rue des Cras  
25041 Besançon Cedex  
[mutuelle.bisontine@mutualite-doubs.com](mailto:mutuelle.bisontine@mutualite-doubs.com)

N° Azur 0 810 81 25 25

PREMIER APPEL LOCAL



# Ordi classe s'agrandit

## ENSEIGNEMENT

VINGT ÉCOLES PRIMAIRES DU GRAND BESANÇON SURFENT SUR LE NET DEPUIS LA RENTRÉE.

L'opération "Ordi classe", lancée en 2002 sur le modèle de Besançon et testée au départ dans quatre écoles de la périphérie, a fait des petits. Depuis la rentrée, ce sont en effet 20 écoles qui sont désormais en réseau, via Intranet. Les écoliers peuvent ainsi mettre en ligne leurs travaux, s'échanger des documents ou s'envoyer des informations sous la houlette de leur instituteur. D'ici à la fin de l'année, toutes les communes

candidates à "Ordi classe" devraient, elles aussi, être connectées. Car le principe inhérent à cette opération porte sur le volontariat des communes : elles doivent en effet acheter les ordinateurs et prendre en charge leur maintenance. De son côté, la Communauté d'Agglomération achète les logiciels, prend à sa charge l'accès Intranet et l'intervention du service informatique de la Ville de Besançon, qui fait un diagnostic pour aider les



écoles et installe leur matériel. À terme, la CAGB espère que toutes les communes de la périphérie se porteront volontaires afin que l'en-

semble des écoles primaires (45 au total hors Besançon) du Grand Besançon soit en réseau.

CAGB, tél. : 03 81 65 07 00.

20 écoles primaires sont en réseau depuis septembre, comme ici à Serre-les-Sapins.

## Les premiers travaux

### PORT FLUVIAL



Démolition au programme pour le futur port fluvial.

Avec la démolition, en juillet dernier, des bâtiments vides qui longeaient l'avenue Gaulard, la réhabilitation de l'ancien port de commerce se dessine. Appartenant au domaine public fluvial de VNF (Voies navigables de France), le site fait actuellement l'objet d'une concession à la CCI, dont la résiliation inter-

viendra fin 2006. D'ici là, la CCI se chargera donc du nettoyage de ce secteur, y compris de la démolition de bâtiments inoccupés ou vidés progressivement, étape indispensable avant une reconversion des lieux. De son côté, la Communauté d'Agglomération engage études opérationnelles et procédures administratives

pour aménager les quais en bordure qui s'achèveront en 2006-2007 et créer une halte nautique destinée aux plaisanciers. Parallèlement, VNF, en partenariat étroit avec la CAGB et la Ville de Besançon, a entrepris une étude portant sur le reste du site, pour définir un programme compatible avec le tourisme fluvial.

## EMPLOI

**650 personnes aidées.** Porté depuis janvier 2003 par le Grand Besançon, le Plan Local pour l'Insertion et l'Emploi (PLIE) a déjà permis à près de 650 personnes de retrouver une place dans le monde du travail. Ces 650 "sorties vers un emploi stable et définitif" étaient rappelées le 24 juin dernier, lors de l'assemblée générale du PLIE. Autre chiffre significatif : celui du budget qui, conforté par un accroissement significatif des fonds européens, approchera 1,4 M€ pour 2004. Avec ce budget renforcé, l'agglomération utilisera tous les moyens pour remettre en situation de travail ceux qui, pour une raison ou une autre, ont connu une rupture sociale.

## ÉCONOMIE

**Micronora, 15<sup>e</sup> édition.** Près de 1 000 exposants de 15 pays différents ont retenu l'attention des visiteurs de Micronora, le salon international des micro-techniques, qui réunit, tous les deux ans, les professionnels de la filière. Cette année, les organisateurs ont pu bénéficier d'un hall supplémentaire, portant à 9.000 mètres carrés les solutions multi-technologiques présentées. Le ministre de l'Economie et des finances, Nicolas Sarkozy, est venu inaugurer cette 15<sup>e</sup> édition très internationale, et dont le "zoom" était consacré aux micro-mécanique et microélectronique.



**BESANCON**  
**opéra theatre**  
Association Besancon Opéra

**opéra**  
Action / Arts Florissants • Chaperon  
Ravage(s) • Monteverdi / Puccini / Gounod  
Johannes • Händel  
Le Balcon • Elvira  
La Pietra del Paragona • Rossini  
Tosca • Puccini  
Le Brava Seldat Schwabik • Kufka  
Let's make an opera • Benjamin Britten

**grandes œuvres**  
Orchestre Nat. de Hongrie • Zubin Mehta  
Tolozan Krabemacher • les grands maîtres de Bach  
Orchestre d'État de Russie • Markov  
Chœur de Riga • Britten / Schumann / Pärt  
Singapore Symphony Orch. • Lan Shui  
Cristofori/Nachtsmusik • Sankuun  
Marroneghe • V. Symphonie de Beethoven  
Chœur de l'OTS • Britten / Donizetti / Kodaly

**musiques de chambre**  
Hélène Delavaud • cabinet JCC • Incha  
Aldo Barbassini • recital  
Alexander Markov, violon • Sankuun / Nagano  
Marc Maulbaum • recital  
Paris Yvonne Budapest • Massoni / Mozart / Berlioz  
Trevor Fennock, violon • Bach / Rameau  
Alexandre Knaziev, violoncelle et orgue • Bach  
Piano Autrement • Bernoskiy / Poley  
Theroud / La loge

**musiques du monde**  
Kheamath • musique khmère  
Angélique Sonatou (chante) Frida Khato  
Shivan Porewar • Kumbakonam  
Miyu • Corée  
O Edo Sukeroku Yulka • Tambora du Japon  
Toto la Momposina • Colombie

**et aussi**  
Mahlida • Pierre André / Ariane Accardo  
Caryn Carlson • Tigers in the sea house  
Arno  
L'Étoile Rouge • Ballet National de Pékin  
-2 • Jean Louis Tringant / Jean Pierre Maréchal  
Ballet Biarritz • Thierry Malandain

**2004/05**  
ÉCOUTEZ AUTREMENT

reservation : 03 81 87 81 97  
guchet@opera-besancon.com

Bezancon ARCC  
France télévision  
ARCC

**IMPACT**

La GRiffe de votre Image

**INFOGRAPHIE**  
**MARQUAGE**  
**PUBLICITÉ**  
**ADHÉSIF**  
**COMMUNICATION**  
**TRANSFERT**

06 98 15 91 88 - 03 81 61 67 29  
fax 03 81 41 34 97  
102 RUE DE CHALEZEULE - 25 BESANCON

**Le développement dans le secteur Immobilier**

**Présent sur le salon de l'Habitat 2004**

**LOCATIONS OU VENTES**

- appartements
- pavillons
- garages
- commerces
- bureaux
- locaux d'activités

**SAIEM B**  
BESANCON DEVELOPPEMENT

Société Anonyme Immobilière d'Economie Mixte  
de la Ville de Besançon  
1 place de l'Europe - 25000 BESANCON  
tél. 03 81 41 41 00 - fax 03 81 41 05 50  
www.saiemb.com

SAIEM B - 03 81 41 41 00 - 03 81 41 05 50 - 102 rue de Chalezeule - Besançon



# Ginko revient place de la Révolution !

## AMÉNAGEMENT

DEPUIS LE 30 AOÛT, LA NOUVELLE VOIE DE DESERTE POUR LES BUS A PERMIS LE RETOUR DE GINKO. AVEC DEUX NOUVELLES LIGNES.



Jean-Louis Fousseret, a inauguré le retour de Ginko, place de la Révolution.

Cinq mois après le début des travaux place de la Révolution à Besançon, une première tranche s'est achevée avec la mise en service d'une voie de desserte réservée aux bus Ginko. Plus performants, les transports publics naviguent désormais dans les deux sens et proposent aux usagers quatre lignes en journée, dont la toute nouvelle ligne 5

(Planoise-Orchamps), en connexion directe avec trois pôles d'échanges (Saint-Jacques/Orchamps/Micropolis), cœurs de liaison avec de multiples communes du Grand Besançon. Bonne nouvelle pour les noctambules et les cinéphiles, la création de la ligne A sur le même itinéraire Planoise-Orchamps leur permet des retours en soirée, dimanche compris. De nom-

breux travaux d'accompagnement autour de la desserte sont terminés à 80 %, notamment les trottoirs, le parvis du conservatoire et ceux des différents commerces. Il reste quelques trottoirs à finir dans le prolongement de la rue des Granges... et encore quelques mois de patience avant l'achèvement complet de ce cœur de la ville, attendu fin 2005. ■

## ÉCONOMIE

**Un agrément prometteur pour SPEzi.** La toute jeune SAS bisontine SPEzi vient d'obtenir un agrément de l'Éducation nationale, de l'enseignement supérieur et de la recherche pour son travail en recherche et développement pour le compte de laboratoires pharmaceutiques. SPEzi conçoit des logiciels d'auto-information, de formation et d'évaluation basés sur l'approche cognitive, et envisage de se diversifier dans les domaines bancaire et horloger. Première société hexagonale à décrocher cet agrément, la petite entreprise créée par Xavier Rousseau et Philippe Soubeyrand peut désormais faire bénéficier ses clients du crédit d'impôt. ■

## TOURISME

**Toute l'agglomération aux Journées du patrimoine.** Pour la première fois en septembre dernier, l'ensemble du territoire de l'agglomération a été associé aux Journées du patrimoine, qui reçoivent chaque année des milliers de visiteurs. En partenariat avec la Direction régionale des affaires culturelles et la Ville de Besançon, la CAGB a initié des idées nouvelles afin que soit aussi mis en valeur le patrimoine paysager et fluvial. Une visite guidée le long du Doubs, organisée par Voies navigables de France, permettait de découvrir la double écluse de Rancenay et le tunnel de Thoraise. De son côté, Deluz et le Groupement du tourisme fluvial avaient mis en avant le bord du canal et les milieux naturels de la commune, tandis que le syndicat mixte du Marais de Saône proposait la visite du marais. ■



## Avenir commun pour 133 communes

### AMÉNAGEMENT

Comment organiser le territoire du Grand Besançon pour les 20 prochaines années ? Habitants de l'agglomération, élus, associations et chambres consulaires... seront bientôt invités à contribuer à cette réflexion. La CAGB et les cinq communautés de communes de la première couronne travaillent d'ores et déjà à l'élaboration d'un document d'urbanisme commun : le SCoT (Schéma de Cohérence Territoriale). Pour la première fois, c'est sur un périmètre de 133 communes (près de 200 000 habitants) que seront traitées les questions d'aménagement de l'aire urbaine bisontine, pour mieux coordonner et partager les politiques d'urbanisme de chacun. L'habitat, le développement économique, les paysages, les déplacements et les infrastructures, l'environnement, les services sont au cœur de la réflexion. Officiellement engagé au printemps dernier, le SCoT aboutira à un projet global puis à des orientations d'aménagement précises pour 2007-2008. Il se substituera alors à l'actuel schéma directeur, qui fonde les politiques actuelles de la CAGB, en le complétant. ■

Un schéma de cohérence territoriale pour les 20 ans à venir.



# Grande enquête sur le commerce

ÉTUDE

UNE ÉTUDE RÉVÉLERA, D'ICI UN AN, UNE IMAGE EXACTE DU COMMERCE SUR L'AIRE DU SCOT BISONTIN.

C'est la première fois qu'une étude est lancée sur le périmètre des 133 communes du SCot (Schéma de Cohérence Territoriale), qui inclut le territoire du Grand Besançon, pour connaître les points forts et les faiblesses des commerces et zones commerciales. L'objectif est de conforter l'attractivité de l'agglomération tout en assurant l'équilibre entre les différents types de commerces et les zones commerciales. Afin d'être le plus exhaustif possible, 10 000 foyers de

l'agglomération recevront par courrier, en octobre et novembre, une enquête sur leurs habitudes de consommation. Surveillez votre boîte aux lettres : l'avenir du commerce dépend aussi de vous... Les élus de la Communauté d'Agglomération attendent beaucoup des résultats qui permettront de connaître la zone de chalandise du commerce bisontin. ■

Zones commerciales et commerces : 133 communes passées à la loupe.

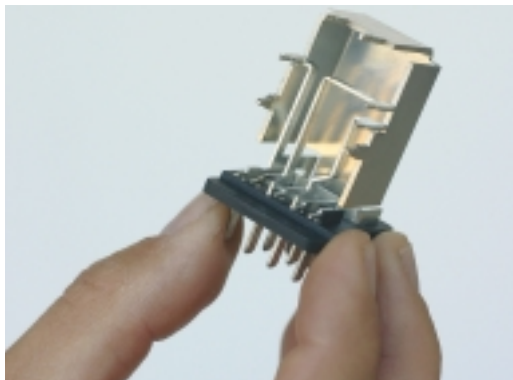


## La Franche-Comté, pôle de compétitivité des Microtechniques ?

ÉCONOMIE

Alors que les annonces de transfert d'activités hors de France se multiplient, les responsables politiques français viennent de lancer une offensive générale contre le dumping fiscal des pays de l'est et d'Asie du sud est.

Le Comité interministériel d'aménagement et de développement du territoire du 14 septembre 2004, a décidé de mesures destinées à retenir les entreprises tentées de s'expatrier. Pour renforcer le potentiel industriel français et créer des conditions propices à l'émergence de nouvelles activités, une nouvelle stratégie s'appuie sur le développement de pôles de compétitivité reposant sur un partenariat actif entre industriels,



L'agglomération bisontine et la Franche-Comté, excellent en microtechniques et nanotechnologies

centres de recherche et organismes de formation initiale et continue.

Objectif : atteindre, sur un espace géographique, une masse critique aux plans économique, scientifique et technique pour maintenir ou développer le dynamisme et l'attractivité des territoires face à la concurrence internationale croissante.

rence internationale croissante.

**Un appel à projet est lancé**  
Déjà, la Franche-Comté et l'agglomération bisontine pourraient dans ce cadre être retenues comme pôle de compétitivité dans un domaine où elles excellent : les microtechniques et les

nanotechnologies. En effet, un premier dossier a été déposé en juin suite à une intervention concertée entre le Président de la CAGB Jean-Louis Fousseret, le Président de la région

Franche-Comté Raymond Forni et le Président du Conseil général du Doubs Caude Jeannerot, réagissant à la fermeture d'une entreprise sur le site Fralsen à Besançon. ■

ÉDITION

**Un Quid aux couleurs de l'agglomération.** Avec un cahier spécial de 64 pages en tête de l'ouvrage, la Communauté d'Agglomération fait son entrée dans le Quid, à paraître au mois de décembre. La célèbre encyclopédie annuelle, qui diffuse chaque année de 400 000 à 500 000 exemplaires, a depuis sa création, en 1963, été vendue à 14 millions d'exemplaires ! Dans une édition 2005 qui sera spécifique à l'agglomération, le Grand Besançon présentera ce qui fait la spécificité de ses 59 communes à travers sept grands chapitres précis et détaillés : économie, transports et déplacements, agriculture, tourisme et patrimoine, loisirs et culture, environnement, sans oublier un volet consacré à la présentation de la CAGB. Ce Quid spécial Communauté d'Agglomération sera disponible uniquement par souscription.

**Renseignements : voir page 10.**

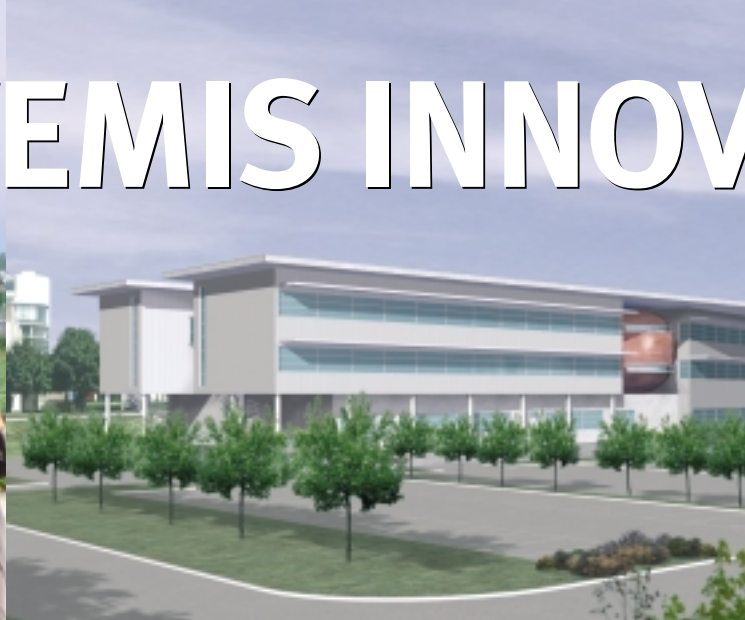


# Tout sur TEMIS INNOVATION

JAUNE ET BLANC



Entrée principale.



Le Grand Besançon a décidé de rassembler en un même lieu recherche et jeunes entreprises microtechniques, dans un bâtiment qui sera inauguré au 1<sup>er</sup> semestre 2005. Pourquoi un tel projet ? Pourquoi est-il si important pour l'agglomération ?

**T**éléphones portables, ordinateurs, horodateurs, voitures, montres, robots des chaînes de montage, petit électroménager, matériel dentaire ou de chirurgie, aéronautique..., une multitude d'objets de notre environnement quotidien sont issus des microtechniques, dont l'agglomération bisontine est l'une des places fortes. Chantier phare de cette même agglomération, la construction de TEMIS INNOVATION consiste en un mariage inédit dans l'histoire des technopoles françaises : celui de la recherche et des entreprises. Visite guidée du projet. Sur le campus, au cœur de l'agglomération, les laboratoires de l'université côtoient l'ENSM, l'école d'ingénieurs de l'Hexagone la plus fortement axée sur les microtechnologies. C'est ici qu'est née la technopole dédiée à cette dominante locale dont l'idée avait germé au début des années 90. La Communauté d'Agglomération porte depuis 2001, date de sa création, ce beau projet, aux côtés de ses partenaires institutionnels, et TEMIS – pour Technopole Microtechnique et Scientifique – prend peu à peu forme entre le campus et la rue de Vesoul, tout contre la nouvelle voie des Montboucons. Quelques entreprises sont déjà installées sur place, comme Worldplas, Photline, Imasonic, ERG Transit System, ou encore Mecasem, d'autres les rejoindront bientôt, et le cœur de ce parc scientifique et industriel fera très prochainement entendre ses premières pulsations.

## Maintenir l'innovation en Franche-Comté

Une réalisation de taille pour le Grand Besançon, qui en a la maîtrise d'ouvrage. TEMIS INNOVATION sera donc inauguré en mars 2005.

## L'INCUBATEUR AIDE LES PROJETS À ÉCLORE

Nés de la loi Allègre sur l'innovation, les incubateurs offrent un encadrement de 24 mois maximum à des chercheurs dont les travaux peuvent prétendre à un transfert de technologie. Les porteurs de projets passent à l'entreprise, et le laboratoire concerné bénéficie de l'avancée réalisée. L'incubateur de Franche-Comté est géré par l'Université et la Région de Franche-Comté. Son antenne Microtechniques et biotechnologies s'installe sur TEMIS INNOVATION, elle met à la disposition de projets innovants neuf bureaux de 12 à 15 m<sup>2</sup>.

L'incubateur synthétise l'articulation valorisation et recherche, pépinière et entreprise.



JAUNE ET BLANC

# ATION



JAUNE ET BLANC



JAUNE ET BLANC

Au cœur de la technopole, dans un bâtiment conçu par l'architecte Lamboley, l'espace réservé à l'accueil des entreprises rejoint celui dédié à la recherche et aux services communs.

Ce bâtiment en L, conçu par l'architecte Lamboley, réunira chercheurs et entreprises. *"TEMIS INNOVATION, c'est un lieu où l'on met en synergie différentes structures et personnes pour nourrir la technopole. Il ne s'agit pas simplement d'une vitrine, mais d'une véritable ruche qui reliera chercheurs, entrepreneurs et formateurs. Notre volonté est d'élargir le lieu à l'ensemble des problématiques liées à l'innovation"*, estime Denis Baud, le nouveau vice-président délégué à l'économie de la CAGB. *"TEMIS INNOVATION nous permet d'apporter de l'innovation sur la technopole, et d'accompagner nos résultats dans la société. Maintenir l'innovation en Franche-Comté, c'est donner de la notoriété à la recherche"*, affirme quant à elle Françoise Bévalot, présidente de l'université.

Une aile du bâtiment (4 200 m<sup>2</sup>) est dédiée à l'accueil des entreprises, en pépinière ou en hôtel. L'autre aile (2 300 m<sup>2</sup>) – à laquelle elle est reliée par une place publique intérieure, comme un lieu d'échange – est réservée aux services communs, à une halle technologique et à la recherche



TEMIS INNOVATION entend développer et valoriser toutes les filières issues des microtechniques, comme celle de la billétique, dont le Bisontin Parkéon est aujourd'hui leader européen pour le marché du parking.



Pour Denis Baud, nouveau vice-président de l'agglomération en charge de l'économie, TEMIS INNOVATION n'est pas seulement une vitrine, mais *"une véritable ruche qui reliera chercheurs, entrepreneurs et formateurs"*.

universitaire. *"La partie universitaire comprend une salle blanche de 350 m<sup>2</sup>, qui est une salle équipée de systèmes de filtration d'air et d'un climatiseur permettant de travailler dans une ambiance propre, et ainsi de réaliser des objets sans pollution pour le milieu environnant. Une poussière, dans le domaine du tout petit, peut devenir quelque chose de très gros"*, explique Jean Piranda, du service de Valorisation de l'université de Franche-Comté, dont l'équipe de dix personnes prendra bientôt possession des lieux. Le rôle de détection de projet - la mise en relation de laboratoires et d'industriels en vue de transferts de technologie - de ce service est appelé à être facilité en raison de la concentration de matière grise prévue dans le bâtiment.

## UNE PÉPINIÈRE D'ENTREPRISES POUR DÉBUTER

Les entreprises nées en incubateur peuvent ensuite débiter leur activité pendant 23 mois sur la pépinière d'entreprises, mais cette dernière n'est pas réservée aux seuls projets issus de travaux de laboratoires. La pépinière de TEMIS INNOVATION est équipée de douze modules de 30 à 130 m<sup>2</sup>, selon les besoins des entreprises naissantes. À cette offre immobilière aux coûts locatifs étudiés s'ajoutent formations, accompagnement, coaching, plan d'affaires et confrontation avec d'autres jeunes sociétés. De quoi partir d'un bon pied.





“L'entrée depuis le parking rejoint la place intérieure du bâtiment”.

#### Créer des emplois

“Notre souhait est de regrouper tous les moyens technologiques des laboratoires dans un seul lieu, pour avoir une dimension nationale. Jusqu' alors, ils étaient éclatés sur plusieurs sites, poursuit Jean Piranda. Pour nous, l' intérêt de TEMIS INNOVATION réside dans la création d' activités et d' emplois, si possible de haut niveau. Nous pourrions ainsi maintenir sur place des gens qui ont fait des études longues et générer de la sous-traitance.”

Car c'est bien de cela qu'il s'agit pour la Communauté d'Agglomération : TEMIS INNOVATION doit permettre de créer les synergies propices au développement économique et donc à la création d'emplois, en misant sur le regroupement, sous le même toit, de structures de recherche, de transfert de technologie et d'entreprises. Une proximité qui n'existe pas dans les autres technopoles de l'Hexagone, et dont l'agglomération entend tirer parti. “Besançon est reconnue dans le domaine des microtechniques. Le développement économique, c'est de la création de richesse dans tous les sens du terme, une richesse qui fera la fierté d'appartenir à une communauté d'agglomération. Le développement économique, ce sont les emplois de demain. TEMIS INNOVATION sera le premier édifice symbolisant notre agglomération. Il faudra que les habitants se l'approprient”, poursuit Denis Baud.

L'autre atout de TEMIS INNOVATION, outre la proximité de différents acteurs de l'innovation, est la possibilité, pour l'entreprise, d'y naître et d'y grandir. De se faire détecter par le service de Valorisation de l'université, d'éclorre sous la protection de l'incubateur de Franche-Comté, également présent dans la structure, de s'installer ensuite en pépinière, puis en hôtel d'entreprises. Une jeune entreprise pourra ainsi passer six ou sept ans sous un même toit, le temps de sa gestation et de son développement.

#### L'HÔTEL D'ENTREPRISES, UNE SOLUTION IDÉALE

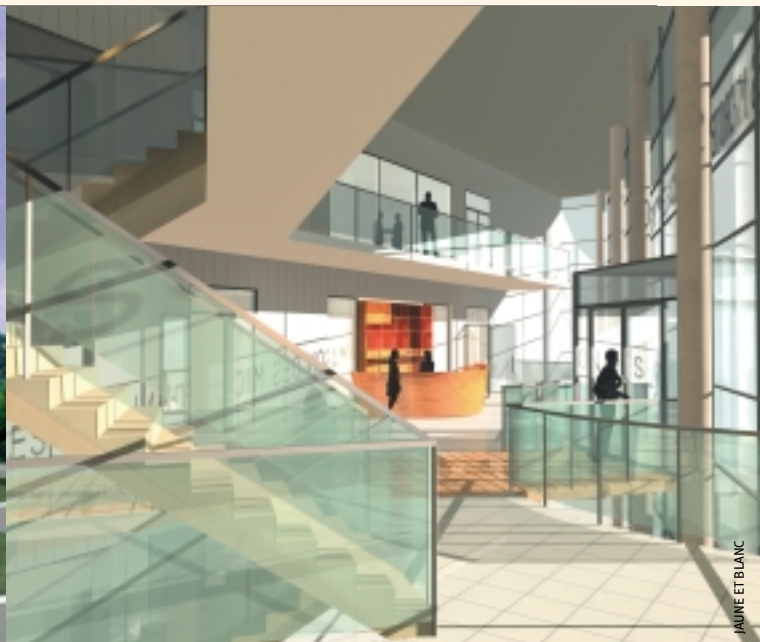
L'hôtel d'entreprises regroupe des locaux d'entreprises en solution locative. Mais à la différence de l'offre locative habituelle, l'hôtel propose des services partagés de qualité et du matériel que les entreprises n'ont pas toujours les moyens d'acquérir, elles qui doivent avant tout investir dans leur propre métier. L'hôtel d'entreprises est souvent la solution idéale après le passage par la pépinière. Celui de TEMIS INNOVATION, en rez-de-jardin, est constitué de dix-neuf unités de 40 à 220 m<sup>2</sup>.

#### Naître et grandir sur TEMIS INNOVATION

L'entreprise O-De-Sim, centre de ressources en simulation numérique, a été “incubée” pendant un an, ce qui a permis à ses deux créateurs de continuer à travailler dans le Laboratoire de mécanique appliquée (LMA) de l'université. “Nous avons bénéficié d'une aide pour notre plan d'affaires, parallèlement à des cycles de formation dans des domaines aussi divers que la gestion, la comptabilité, les ressources humaines, la motivation”, se souvient David Renault, l'un des porteurs de projet. Désormais en pépinière d'entreprises, à Palente, O-De-Sim envisage d'intégrer l'hôtel d'entreprises de TEMIS

Premier gros chantier de l'agglomération, TEMIS INNOVATION sera inauguré au printemps 2005.





Hall d'entrée principale.

**INNOVATION.** *“Cela nous permettra de disposer de services communs qui n’entrent pas dans notre métier.”* Leirios, jeune société qui édite et développe des logiciels de test, a effectué sensiblement le même parcours : une incubation “light”, souligne Laurent Py, son créateur, *“puisque notre projet avait déjà une certaine maturité”*, avec quelques réunions de coaching, avant d’intégrer la pépinière de Palente. *“La pépinière, c’est d’abord un environnement : on évolue dans les locaux avec différents créateurs, quelquefois complémentaires, ce qui permet une mise en réseau. Il y a également l’aspect logistique de la pépinière. Enfin et surtout, on bénéficie d’un regard extérieur, de réunions de coaching qui constituent un bon moyen de cerner son objectif. Nous envisageons aujourd’hui de nous installer dans l’hôtel d’entreprises de TEMIS INNOVATION.”*

#### Besançon a toujours su se reconverter

L’histoire des microtechniques à Besançon est liée à son passé horloger, dont Besançon fut la capitale. Jusqu’à ce que les découpeurs, usineurs, fabricants de ressorts et autres polisseurs décident de se diversifier pour résister à la concurrence du quartz, dans les années 50. Il a alors fallu adapter les outils, prendre parfois des virages serrés, affiner toujours les compétences. Sachant travailler dans la petite (micro) et bientôt la très petite (nano) dimension, les entreprises maîtrisant micromécanique ou microplasturgie ont poussé leurs technologies dans d’autres domaines d’applications. Ceux de l’automobile, de l’aéronautique, du biomédical, de la billettique, de la téléphonie... *“La force de Besançon, c’est d’avoir toujours su se reconverter”*, constate Michel Froelicher, directeur du CTM, le Centre de transfert des microtechniques. De fil en aiguille, chercheurs et industriels bisontins ont acquis un savoir-faire multiple et parfois complémentaire, celui du travail

de précision dans l’univers du tout petit, et certains ont atteint un très haut niveau de compétence. Aujourd’hui, par exemple, le Laboratoire d’automatique bisontin est à la pointe de la recherche en micro-robotique, les supports de puce d’Augé Découpage équipent un ordinateur sur quatre dans le monde, les horodateurs de Parkéon commencent à fleurir sur les parkings américains, une nouvelle génération de mouvements de montres est en train de voir le jour chez Silmach, les instruments d’endodontie de Micro-Méga sont utilisés chez les chirurgiens-dentistes de toute la planète... Déjà, une dizaine de jeunes chefs d’entreprises sont dans les starting-blocks pour intégrer le futur centre nerveux de la technopole bisontine, attirés par un environnement stimulant de chercheurs, porteurs de projets en puissance, et par une infrastructure qui leur sera totalement dédiée. Avec TEMIS INNOVATION, le Grand Besançon tient désormais l’outil qui pourrait faire de l’agglomération une plate-forme technologique innovante et reconnue, de taille à nouer des partenariats avec ses voisins suisses, allemands ou italiens.

Créée par quatre chercheurs du CNRS, la société Silmach a un fort potentiel de développement et attend avec impatience de s’installer sur TÊMIS INNOVATION.



## UN BUDGET PARTAGÉ

Maître d’ouvrage de TEMIS INNOVATION, dont l’investissement immobilier (terrain et bâtiment) se monte à 6 708 000 €, la CAGB apporte la plus grosse part du financement, avec 2 896 800 €. Le reste étant partagé entre le Conseil général du Doubs (1 677 000 €), l’État (1 524 500 €), la Région Franche-Comté (533 600 €) et l’Université de Franche-Comté (76 000 €). Par ailleurs, État et Région financent les équipements de recherche de la halle technologique à hauteur de 1 372 000 €.





# Vallon du Jour

On y est bien ensemble

**Un nouveau quartier résidentiel  
" esprit nature "**  
**proche de tout  
et pourtant si calme ...**

Contact tél. 03.81.41.46.53  
e-mail : [besancon@sedd25.sced.fr](mailto:besancon@sedd25.sced.fr)

**sedd**

Société  
d'Équipement  
du Département  
du Doubs

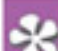
*Dévoilons  
vos envies*

Trente ans de conseil  
au service de votre intérieur  
feront toujours la différence.

**Show-room**

Étude de projets . Réalisation  
Confection



 **tissdécor**

Tissus d'ameublement  
Voilages . stores  
Revêtements sols et murs  
Plafonds tendus  
Tapis . Luminaires  
Réfection de sièges  
Papiers peints  
et peintures  
FAUBOURG BAIE  
20, rue Pergandé - Besançon  
Tél : 03 81 51 32 32



Jeunes de moins de 26 ans  
TARIF RÉDUIT

**MUTUELLE IRPUN**

«Centenaire de la mutuelle 1904 - 2004»

COMPLÉMENTAIRE SANTÉ

HOSPITALISATIONS MÉDICALES ET CHIRURGICALES

PARTICIPATION AUX FRAIS D'OBSÈQUES

*Faites confiance à une vraie mutuelle*



Tél. : 03 81 61 09 21  
Télécopie : 03 81 61 33 60  
[www.mutuelle-irpun.com](http://www.mutuelle-irpun.com)

2, Cité des Prés-de-Vaux - 25000 BESANÇON

**R D T D**  
*Gentiane*

Siège social - PONTARLIER - 03 81 46 40 44

THISE  
03 81 80 52 90

MORTEAU  
03 81 67 10 32



# La fête du tournage sur bois

CHÂTILLON-LE-DUC

6 000 VISITEURS SONT ATTENDUS POUR CETTE 2<sup>E</sup> ÉDITION, DU 12 AU 14 NOVEMBRE PROCHAIN.

**D**urant trois jours, le savoir-faire des artistes du bois tourné sera mis en valeur à travers l'exposition de leur production, un concours des plus belles réalisations, des démonstrations et des animations en tous genres. Outre une vingtaine de tourneurs francs-comtois, les cinq meilleurs tourneurs français et les trois meilleurs ouvriers de France seront aussi de la partie. "Nous souhaitons valoriser le travail de ces artistes et tenter d'éveiller le public aux métiers d'art", explique Daniel Reichenbach, président de l'association des tourneurs sur bois francs-comtois et initiateur de cette



manifestation. Une douzaine de conférences, des fournisseurs de matériel, la présence d'élèves du lycée Saint-Joseph à Besançon qui œuvreront sur place per-

mettront aux plus jeunes de découvrir les métiers du bois. Enfin, l'atelier d'initiation réservé aux enfants devrait, comme lors de la première édition, connaître

Tous les artistes du bois seront présent à Châtillon-le-Duc.

un gros succès auprès du jeune public. Pour soutenir cette manifestation qui contribue au rayonnement du Grand Besançon, la CAGB a alloué une subvention de 1 500 € aux organisateurs. ■

**Le 12 novembre** (surtout réservé aux scolaires) : de 9h à 22h ; **les 13 et 14** : de 9h à 18h. **Entrée : 3 €.** Centre Bellevue à Châtillon-le-Duc. Tél. : 03 81 58 82 21.

# Stainless préfère le Grand Besançon

DANNEMARIE-SUR-CRÊTE

**V**ingt-cinq nouveaux emplois viennent d'être créés dans la commune par Stainless, qui inaugurerait ses nouveaux locaux de Dannemarie-sur-Crête le 17 septembre dernier. Distributeur stockiste de produits semi-métallurgiques haut de gamme, l'entreprise - francilienne depuis sa création en 1928 - a décidé de se développer et de s'agrandir. Cet agrandissement s'est accompagné d'une délocalisation... dans

le Doubs, où se trouve une partie de sa clientèle. "Nous nous rapprochons des frontières suisses et allemandes, ainsi que des microtechniques", explique Bernard Vermot, son président.

Le siège de l'entreprise, positionnée sur un marché de niches (Stainless fournit les entreprises de la filière micromécanique, connectique et télécommunications, et vise les marchés médicaux et de l'aéronauti-



que suisses et allemands), a été transféré début août à Dannemarie, même

si l'équipe commerciale (6 salariés) reste à Paris, pour des raisons pratiques. ■

## → ÉCOLE-VALENTIN Ecléo sur la pépinière de Palente

Des salariés qui souhaitaient quitter la région parisienne et un gros client bisontin (Parkéon) : il n'en a pas fallu davantage à Ecléo pour créer sa première antenne régionale il y a un an. Cette entreprise parisienne d'ingénierie (60 salariés) compte aujourd'hui quatre salariés à Besançon. Installée sur la pépinière de Palente, Ecléo vient d'emménager dans de nouveaux locaux à École-Valentin, et s'approprie à signer deux nouveaux contrats régionaux. Ecléo, séduit par la formule, envisage de créer deux autres filiales en région. ■

## → BESANÇON

**Nouvelle galerie d'art** Peintures, sculptures ou encore dessins d'artistes francs-comtois sont à l'honneur à la Prédelle, galerie d'art ouverte au 96, rue de Belfort en mars dernier. Si Madeleine Delescluse, la directrice, privilégie pour l'instant les talents locaux, qu'elle connaît bien, elle n'exclut pas d'ouvrir plus tard la Prédelle à des artistes extérieurs. Consacrée essentiellement à des expositions mensuelles, la galerie propose néanmoins à la vente quelques œuvres fixes, lithographies et gravures, toujours uniques et originales. Ouverture les jeudi, vendredi, samedi de 10h à 12h et de 14h à 19h. Lundi, mercredi et dimanche de 10h à 12h. ■

Tél. : 03 81 50 15 57.



# Le 1<sup>er</sup> festival gourmand du comté

**NANCRAY**

LES 9 ET 10 OCTOBRE PROCHAINS, LE MUSÉE DES MAISONS COMTOISES ACCUEILLERA LES COMTÉALES, GRANDE FÊTE AUTOUR DU COMTÉ.

Manifestation de grande ampleur en perspective, puisque 46 animations sont prévues durant le week-end ! Ce festival ludique, festif et gourmand permettra d'utiliser toutes les maisons et toutes les ressources du musée, en partenariat avec le comité interprofessionnel du gruyère de Comté. La diversité de ce grand fromage s'offrira ainsi aux nombreux visiteurs attendus : fabrication de comté en plein air, défilés des plus belles vaches montbéliardes de l'année ou découverte de l'affinage permettront d'appréhender



der toute l'étendue des métiers et des savoir-faire exigés dans son élaboration. La gourmandise sera

Toutes les maisons de Nancray auront la vedette durant le week-end.

bien sûr au centre des festivités, avec les présentations commentées de plusieurs comtés issus de différents "terroirs", avec des ateliers d'initiation aux accords "comté et vins" ou "comté et épices", sans oublier des démonstrations de cuisine au comté diverses et très surprenantes... Enfin, le public pourra participer à certaines animations, telles que les métiers du comté, sa restauration et sa vente, son identité culturelle ou encore l'univers des sens.

Musée des Maisons comtoises.  
Tél. : 03 81 55 29 77.

## Lotissement nouvelle génération

**DANNEMARIE-SUR-CRÊTE**

Avec 30 % d'espaces publics boisés, contre 15 % en moyenne dans les autres lotissements, Le Cras sera un lotissement comme il en faudrait davantage. Entièrement privé, ce vaste chantier, effectué en deux tranches, a débuté en avril dernier. Il offrira à terme (2006-2007) une quarantaine de maisons et une quinzaine de logements locatifs qui s'éparpillent sur les cinq hectares du coteau du Cras, "l'un des plus beaux emplacements du village", souligne Gérard Galliot,

maire de Dannemarie-sur-Crête. Le premier magistrat explique aussi son contentement d'avoir pu "suivre jusqu'au bout le concept du lotissement. Ce fut un travail intelligent : le plan local d'urbanisme achevé, nous souhaitons l'appliquer le mieux possible... Le promoteur nous a suivis alors qu'il n'y était pas obligé". Les premiers habitants prendront possession de leur pavillon dès l'été 2005.

Travaux d'assainissement pour le futur lotissement du Cras.



→ **BESANÇON**

**Light Concept s'installe boulevard Kennedy**

Éclairagiste-designer depuis vingt-cinq ans à Villers-le-Lac, Jean Garreau a transféré son activité au début de l'été à Besançon, au numéro 29 du boulevard Kennedy. Après avoir relooké l'éclairage de trois bâtiments du Conseil régional, Light Concept, qui emploie quatre personnes, entend développer encore son potentiel sur l'agglomération. Ses faisceaux et designs lumineux sont déjà appréciés de chaque côté de la frontière suisse par de nombreux architectes, bureaux d'ingénierie, électriciens, collectivités ou particuliers.

→ **ÉCOLE-VALENTIN**

**Naissance d'un arboretum**

Réalisé en juin dernier, un petit arboretum de 250 m permet de découvrir ou redécouvrir quelques-unes des essences qui composent les forêts et sous-bois francs-comtois. Un dépliant (disponible en mairie) explique au promeneur les caractéristiques de la dizaine d'espèces rencontrées (chêne pédoncule, aubépine épineuse...). Sur place, un panneau au pied de chaque arbre permet de reconnaître l'essence de visu. Le tracé de l'arboretum suit le chemin piétonnier qui débute au niveau de la fontaine. Durant l'automne, de nouvelles espèces viendront étoffer l'arboretum, parmi lesquels se trouvera... le ginkgo.

# Le centenaire de l'Amicale des Éniliens

**MAMIROLLE**

L'AMICALE DES ANCIENS ÉLÈVES DE L'ENIL (ÉCOLE NATIONALE D'INDUSTRIE LAITIÈRE) FÊTERA SES 100 ANS LE 23 OCTOBRE.

Journée exceptionnelle en perspective que ce 23 octobre pour tous les "anciens" de l'ENIL : ils seront plus de 1 500 à se réunir pour fêter en fanfare, sur le site de la maison mère et à Micropolis Besançon, le siècle d'existence de leur amicale. Créée le 9 mai 1904, trois ans après la naissance des associations de loi 1901, l'Amicale des anciens élèves est aussi, depuis août 2003, reconnue d'utilité publique. Son point fort est en effet de placer ses anciens élèves dans le monde professionnel, avec un franc succès : elle reçoit



430 offres d'emplois ! "Pour les mécènes, le nouveau statut leur permet d'obtenir de fortes réductions fiscales", précise Luc Poirot, secrétaire général de l'as-

sociation et fer de lance de cette date anniversaire. Il a pu réunir près de 1 000 photos des anciennes promotions, qui seront exposées l'après-midi du 23 octobre, à

100 bougies pour l'Amicale des anciens de l'ENIL.

l'ENIL. L'assemblée générale sera suivie, à Micropolis, par une soirée gastronomique - dont un plateau de fromages de 120 m<sup>2</sup> ! -, agrémentée par un orchestre spectacle de quatorze artistes. Enfin, un livre de 300 pages saluant l'événement sera disponible le jour J et sur demande à l'ENIL.

Luc Poirot (ENIL)  
Tél. : 03 81 55 92 13.

## → GRAND BESANÇON

### Un pont vers l'insertion

Lieu de ressources pour les mairies de l'agglomération, le PLIE (Plan Local pour l'Insertion et l'Emploi) a décidé de mieux se faire connaître et de partir à la rencontre des élus locaux. Cet outil d'insertion, qui ne se substitue pas à l'ANPE, complète le travail social mené au cœur des communes, et constitue un pont vers l'insertion et l'emploi. Campagne d'affichage, réunions dans les communes, mise en place de procédures simplifiées, contacts personnalisés..., lorsque cela s'avère nécessaire, le PLIE assure le lien entre élus, communes et secteur économique.

# Néo Typo s'agrandit

**BESANÇON**



Pour les 92 employés de l'imprimerie Néo Typo, c'est le résultat d'un travail de qualité : la société vient d'agrandir ses locaux, dont la surface totale est désormais portée à 4 200 m<sup>2</sup>, et s'est équipée d'une toute nouvelle

presse 10 couleurs, dont il n'existe que sept exemplaires en France. Depuis sa création en 1949, l'imprimerie Néo Typo, société coopérative de production, n'a cessé de s'étoffer pour être à la pointe de la technique. Avec cette nouvelle

acquisition, elle est désormais la seule du Grand Est à proposer une telle qualité d'impression... et un temps de tirage réduit à 50 % par rapport à une presse classique. "Notre objectif a toujours été de faire du beau, de proposer un travail réellement haut de gamme, souligne Bernard Eppler, directeur général. Nous comptons d'ailleurs dans notre clientèle de grands musées nationaux, dont le Centre Pompidou."

1 C, rue Lavoisier.  
Tél. : 03 81 53 41 67.

## → AGGLOMÉRATION

**Le succès du Tour !** 500 000 spectateurs ! Alors que les collectivités n'en attendaient que 200 000, ce chiffre officiel annoncé par la société du Tour de France et la gendarmerie lors du contre-la-montre du 24 juillet dernier dans l'agglomération démontre l'énorme succès de cette avant-dernière étape de la Grande Boucle. Un public si large, qu'il fut le plus nombreux jamais vu depuis des années sur un contre-la-montre, hors étape de l'Alpe-d'Huez ! Le tout, sans aucun doute, grâce à une organisation au cordeau qui a valu aux collectivités locales les félicitations des officiels du Tour de France. Une opération d'envergure réussie grâce à un fort partenariat entre la Ville de Besançon, la Communauté d'Agglomération, le Conseil général, le Conseil régional.





# L'agenda au fil des jours

...DU VENDREDI 1<sup>ER</sup>

**AU DIMANCHE 10 OCTOBRE**

**Besançon. Les InstempsFestifs 2<sup>e</sup> édition.**  
Voir encadré ci-dessous.  
*Centre-ville.*

...SAMEDI 9 OCTOBRE

**Chalèze. Soirée théâtrale** avec la troupe  
Le Caméléon. Tél. 03 81 61 19 03.  
*Salle des fêtes. À 20h30.*

...SAMEDI 9 ET DIMANCHE 10 OCTOBRE

**Besançon. Fête du livre**, de l'artisanat et  
des traditions franc-comtoises (organisateur  
Éditions Cabédita).  
*Kursaal.*

**Gennevilliers. Exposition "Art et Nature".** De 40  
à 50 artistes, artisans, collectionneurs dans  
les différentes salles du village, reliées par le  
petit train "Citad'in". Tél. 03 81 55 83 04.  
*Comité des fêtes.*

**Nancray. Les Comtéales : 1<sup>er</sup> Festival 4**

gourmand du comté. Voir page 18.  
Tél. 03 81 55 29 77.  
*Musée des Maisons comtoises.*

...DU LUNDI 11 AU SAMEDI 23 OCTOBRE

**Montferrand-le-Château. Lire en Fête.**

Exposition sur l'Himalaya.  
Tél. 03 81 56 60 83 ou 03 81 56 69 73.  
*Salle Chenassard. De 16h30 à 18h30  
et le samedi de 9h à 12h.*

...MERCREDI 13 OCTOBRE

**Besançon. Orchestre national de Hongrie.**

Concert d'ouverture de la saison dirigé par  
le maître hongrois Zoltan Kocsis.  
Au programme : Liszt, Dohnányi et Bartók.  
Tél. 03 81 21 10 42.  
www.opera-besancon.com  
*Opéra-théâtre. À 20h.*

...VENDREDI 15 OCTOBRE

**Serre-les-Sapins. Invitation aux voyages.**

Conférence organisée par l'association  
La Clé. Tél. 03 81 53 06 11.  
*Rue de la gare. À 20h45.*

...SAMEDI 16 OCTOBRE

**Chemaudin. Après-midi découverte du**

**goût.** Dégustation, démonstration, ateliers  
culinaires, animations et repas en soirée.  
Tél. 03 81 58 66 81.  
*Salle Malplanche. De 14h à 18h.*

**Châtillon-le-Duc. Soirée théâtre.**

Organisée par l'AC 2000. Tél. 03 81 58 86 55.  
*Rue de Bellevue. À 20h30.*

...SAMEDI 16 ET DIMANCHE 17 OCTOBRE

**Thise. Salon d'art et de peinture.**

Tél. 03 81 61 07 33.  
*Complexe du gymnase et salle des fêtes.  
De 10h à 18h.*

...DIMANCHE 17 OCTOBRE

**Marchaux. Exposition de champignons.**

Tél. 03 81 57 97 55.  
*Salle polyvalente. De 9h à 19h.*

**Chalezeule. Bike and Run.** Course en duo,

à pied et à vélo. Parcours de 10 ou 20 km.  
Tél. 03 81 61 34 02.  
*Place de la Fontaine. À partir de 10h.*

**Roche-lez-Beaupré. Café-concert.**

Au répertoire de l'ensemble Évasion : Piaf,  
Reggiani, Lama. Mairie, tél. 03 81 60 52 99.  
*Salle Lumière. À 17h.*

**Besançon. Actéon, les Arts florissants.**

Opéra de Marc-Antoine Charpentier. Pour le  
tricentenaire de sa mort, l'Académie  
d'Ambronay produit *Actéon*, d'après les  
Métamorphoses d'Ovide. Tél. 03 81 21 10 42  
- www.opera-besancon.com  
*Opéra-théâtre. À 17h.*

...LUNDI 18 OCTOBRE

**Boussières. Conférence sur la maladie  
d'Alzheimer** avec Franche-Comté Alzheimer.  
CCAS de Boussières (03 81 57 35 04) et de  
Vorges-les-Pins (03 81 57 27 00).  
*Salle polyvalente. À 17h30.*

...VENDREDI 22 ET SAMEDI 23 OCTOBRE

**Dannemarie-sur-Crête. Bourse de  
puériculture.** Dépôt le 22 et vente le 23  
de 8h à 13h. Relais Familles Assistantes :  
03 81 58 64 26 ou 06 32 15 35 42.  
*Salle polyvalente.*

...SAMEDI 23 OCTOBRE

**Montferrand-le-Château. Soirée  
dansante.** Organisée par le comité  
des fêtes. Tél. 03 81 56 57 19.  
*Salle des fêtes. À partir de 20h.*

**Châtillon-le-Duc. Défilé de mode seniors.**

Des couples entre 50 et 70 ans défilent  
au cours d'une soirée musicale.  
Tél. 03 81 56 97 85.  
*Centre Bellevue. De 15h à 20h.*



## Événement

# Les coucous des Instempsfestifs

### BESANÇON

**Du 1<sup>er</sup> au 10 octobre, au centre-ville.** Cette seconde édition du désormais grand rendez-vous populaire de la ville sera placée sous le signe du coucou, au sens large du terme. Le coucou fait aux Bisontins par le Cirque Plume, tout heureux de pouvoir planter dix jours durant son chapiteau sur le nouveau site de la rue d'Arène et d'y présenter *Plic Ploc*, sa dernière création. Le coucou géant de l'horloge de l'église Saint-Pierre, qui poussera son cri tous les quarts d'heure, les 9 et 10 octobre, rythmant la vie de la place du Huit-Septembre. Et les coucous faits au public par toutes les troupes invitées, Ulik, GIGN, Générique Vapeur, Chercheurs d'Air, Pudding Théâtre, Arnica et autres Xarxa Théâtre, dont le final pyrotechnique, El bal de los rates mortes, devrait décoiffer. À Chamars, un cabaret tzigane hors du temps mêlera musique, jonglages et



Deux chapiteaux, des coucous partout, et un final catalan : ces seconds Instempsfestifs promettent quelques instants magiques.

goulash. Des petits plaisirs à alterner, selon son emploi du temps, avec le Granvelle Paradaïse, un complexe de loisirs nocturnes en plein jour, installé, évidemment, place Granvelle. Cette fois encore, c'est le trio féminin de La Grosse entreprise qui signe la direction artistique de ces Instempsfestifs.

**Besançon. Concert de Manon Charbelois**, auteur, compositeur et interprète québécoise. Tél. 03 81 81 81 69 (le vendredi de 17h à 19h).

*Maison de quartier de Saint-Ferjeux, place de la Commune-libre. HORAIRE ?*

**Deluz. Après-midi loto.** Tél. 03 81 55 52 29.  
*Salle polyvalente.*

...♣SAMEDI 23 AU VENDREDI 29 OCTOBRE  
**Besançon. Exposition de peintures.**

Huiles, Aquarelles, Fusains. Œuvre de Maurice Tschanté, grand prix de nature morte et Médaille d'or.

*Salle de l'ancienne Poste, 96, Grande-Rue. De 13 h à 19 h et le dimanche de 10 h à 19 h.*



...♣DU VENDREDI 29  
AU DIMANCHE 31 OCTOBRE  
**Besançon. Salon du mariage** et des jours de fête.  
*Micropolis.*

...♣SAMEDI 30 OCTOBRE  
**École-Valentin. Concert du groupe Soda-Loca.** Tél. 03 81 56 76 13 (association culturelle d'École-Valentin).  
*CAL Lumière. À 20h30.*

...♣LUNDI 31 OCTOBRE  
**Chemaudin. Loto** de l'association de fléchettes Les Frelons. Tél. 03 81 57 79 45 ou 03 81 58 51 10.  
*Lieu???*

**École-Valentin. Concours de tarot.**  
Tél. 03 81 53 02 67 (Association sportive d'École-Valentin).  
*CAL. À 20h30.*

...♣DU DIMANCHE 7  
AU DIMANCHE 14 NOVEMBRE  
**Chauxenne. Exposition "Souvenirs - Souvenirs"**. La vie du village en photographies. Tél. 03 81 55 03 30.  
*Centre de Vie, 31, Grande-Rue. Le 7 : de 14h à 18h. Les 8, 13 et 14 : de 16h à 18h.*

...♣DU JEUDI 11  
AU DIMANCHE 14 NOVEMBRE  
**Besançon. 28<sup>e</sup> Salon des antiquaires.**   
*Micropolis.*



...♣SAMEDI 13  
ET DIMANCHE 14 NOVEMBRE  
**Torpes. Exposition artisanale.** Travaux de peinture et sculpture. Tél. 03 81 58 59 67.  
*Salle polyvalente.*

**Chatillon-le-Duc. Fête du tournage sur bois.** Voir page 17.  
Tél. 03 81 52 82 21.  
*Centre Bellevue. De 9h à 18h.*

**Thise. Rencontres généalogiques.**  
Expositions d'arbres généalogiques et initiations sous forme d'ateliers.  
Tél. 03 81 61 07 33.  
*Salle des fêtes. De 10h à 19h.*

...♣SAMEDI 13 NOVEMBRE  
**École-Valentin. Café-théâtre.** Soirée de sketches humoristiques avec le groupe Coloquinte. Tél. 03 81 56 76 13.  
*CAL Lumière. À 20h30.*

...♣DU SAMEDI 13  
AU MARDI 23 NOVEMBRE  
**Besançon. Exposition "Lumières d'Afrique"**. 4<sup>e</sup> édition du Festival du film africain de Besançon. Trois réalisateurs seront présents avec huit films en présentation.  
<http://perso.wanadoo.fr/apaca.25/>  
*Cinéma des Beaux-Arts, Victor-Hugo et Petit-Kursaal. À 20h.*

**Chemaudin. Cyclo Cross.** 1<sup>er</sup> départ à 13h et dernier départ à 15h.  
*Tél. 03 81 58 61 90. Entente Cycliste de Chemaudin.*

**Roche-lez-Beaupré. Loto du club de gymnastique La Renaissance.** Mairie.  
Tél. 03 81 60 52 99.  
*Salle Lumière.*

...♣SAMEDI 20 NOVEMBRE  
**Torpes. Souper dansant.**  
Tél. 03 81 58 40 46.  
*Salle polyvalente. À 20h.*

**École-Valentin. Troc de la Sainte-Catherine.** Échange de plantes, graines, bulbes, outils de jardin, idées de jardinage et coups de main.  
[www.membres.lycos.fr/acaviev](http://www.membres.lycos.fr/acaviev)  
*Maison communale. De 13h30 à 17h.*

**Chatillon-le-Duc. Soirée karaoké.**  
Tél. 03 81 58 86 55.  
*Rue Bellevue. À 20h30.*

...♣SAMEDIS 20 ET 27, DIMANCHES 21 ET 28 NOVEMBRE  
**Besançon. Festival littéraire** "les petites fugues 2004", sur le thème de la nuit.  
Tél. 03 81 82 04 40.  
*Cour du musée du Temps.*

...♣DIMANCHE 21 NOVEMBRE  
**Auxon-Dessous. Loto.** Association des parents d'élèves Farandole.  
Tél. 03 81 58 74 97.  
*Salle des fêtes.*

**Chemaudin. Loto.** Tél. 03 81 58 53 40.  
*Salle Malplanche.*

**Serre-les-Sapins. Exposition artisanale.** Association La Clé. Tél. 03 81 59 06 11.  
*Rue de la Gare. De 10h à 18h.*

...♣VENDREDI 26 NOVEMBRE  
**Saône. Les Petites Fugues.** En présence d'Anne Luthaud, écrivain. Mairie.  
Tél. 03 81 55 71 31.  
*Médiathèque L'Outo.*

...♣SAMEDI 27 NOVEMBRE  
**Auxon-Dessous. Souper dansant.** Soirée animée par l'orchestre Cocktail. Inscription à l'avance auprès de l'Amicale.  
Tél. 03 81 58 75 52.  
*Salle des fêtes. À 20h.*

**Châtillon-le-Duc. Tarot.** Soirée amicale, sans prix. Mairie. Tél. 03 81 58 86 55.  
*Rue Bellevue. À 20h30.*

**Roche-lez-Beaupré. Soirée gourmande.** Création de spécialités culinaires par des particuliers pour découvrir des saveurs de la



## au fil des jours

région ou d'ailleurs. Tél. 03 81 60 52 99.  
*Salle Lumière. À partir de 19h.*

...DU JEUDI 2

**AU VENDREDI 24 DÉCEMBRE**

**Besançon. Marché de Noël** au centre-ville et exposition d'automates et de boîtes à musique au musée du Temps. ➤



...VENDREDI 3 DÉCEMBRE

**Saône. Rencontre littéraire.** Invité d'honneur : Guy-Louis Anguenot, écrivain franc-comtois. Mairie. Tél. 03 81 55 71 31.  
*Médiathèque L'Outo. À 19h30.*

...SAMEDI 4 DÉCEMBRE

**Deluz. Marchaux. Montferrand-le-Château. Roche-lez-Beaupré.** Téléthon.  
*Renseignements dans les mairies.*

...SAMEDI 4 ET DIMANCHE 5 DÉCEMBRE

Avanne-Aveney. Exposition artisanale. Œuvres d'artistes locaux et des alentours : peintures, sculptures, poterie, décoration. Tél. 03 81 41 11 30.  
*Mairie.*

**Thise. Marché de Noël.** Mairie.

Tél. 03 81 61 07 33.

*Gymnase et salle des fêtes.*

...DU LUNDI 6 AU SAMEDI 11 DÉCEMBRE

**École-Valentin. L'avant d'École-Valentin.**

Visites et rencontres gratuites pour connaître le patrimoine (architecture, humain, artistique...) de la commune.  
*www.membres.lycos.fr/acaviev*

## ENVOYEZ-NOUS VOS ANNONCES

Nous ne sommes pas en mesure de communiquer la totalité des manifestations se déroulant à Besançon. Nous vous invitons à vous reporter au site [www.grandbesancon.fr](http://www.grandbesancon.fr).

Vous souhaitez annoncer une manifestation ? Écrivez au journal *Grand Besançon*, CAGB - 4, rue Gabriel-Plançon - 25000 Besançon.

Ou faxez-la au 03 81 82 29 60. Délai limite pour la parution : 22 novembre 2004 pour le journal de janvier, février, mars. La publication de ces annonces est gratuite et la rédaction se réserve le choix des textes publiés.

# Événement

## Tous au Besathlon !

**BESANÇON**

**Dimanche 31 octobre.** Le Besathlon 2004 vous permettra de pratiquer kayak, VTT et course à pied, autour et au cœur de Besançon... Organisé de concert par l'ASPTT, le Sport nautique bisontin (SNB) et le comité de quartier des Prés-de-Vaux, cet événement sportif de pleine nature se veut plus une randonnée conviviale qu'une compétition. Au programme de cette journée, qui débutera à 10h sur le parking avenue de Chardonnet : 6 km de kayak en boucle sur le Doubs, sans difficulté technique ; 20 km de VTT, là aussi en une seule boucle, allieront terrains techniques et roulants, permettant d'admirer Besançon depuis ses hauteurs. Enfin, 8 km de course à pied emmèneront les concurrents sur les rives du Doubs et les quais bisontins. Si l'inscription



Le canoë-kayak, une des trois épreuves du Besathlon.

implique d'apporter son propre matériel, VTT et casque, il sera possible de louer un kayak au SNB (03 81 80 89 46 ; réservation obligatoire). Le repas du soir, inclus dans l'inscription, réunira tous les participants dès 20h, sous chapiteau géant.

## PRATIQUE

... Incriptions : tél. 03 81 47 20 20. Par mail jusqu'au 29 octobre : [www.aspttbesancon.com](http://www.aspttbesancon.com)  
Par courrier jusqu'au 26 octobre : ASPTT, 4, rue Demangel, 25000 Besançon.

...VENDREDI 10 DÉCEMBRE

**Serre-les-Sapins. L'opéra de quat'sous.** Soirée théâtre. Mairie. Tél. 03 81 59 06 11.  
*Rue de la gare. À 20h.*

...SAMEDI 11 DÉCEMBRE

**Thise. Théâtre.** Soirée présentée par la troupe Les 3 coups de Mamirolle. Mairie. Tél. 03 81 61 07 33.  
*Salle des fêtes. À 21h.*

...DIMANCHE 12 DÉCEMBRE

**Chemaudin et Marchaux. Marchés de Noël.**  
*Salle Malplanche à Chemaudin. Toute la journée.*  
*Salle polyvalente à Marchaux. De 9h à 18h.*

...DIMANCHE 19 DÉCEMBRE

**Besançon. Concert Eurochor.** Chorale 4 européenne qui rassemble plus de 200 jeunes choristes et musiciens originaires de France, d'Allemagne, de Suisse et des Pays-Bas. Tél. 03 81 52 58 42 - [pascal.robinet@univ-fcomte.fr](mailto:pascal.robinet@univ-fcomte.fr)  
*Église Saint-Louis de Montrapon. À 15h.*

**Deluz. Fête de Noël.** Animations par les enfants, les jeunes et les parents. Tél. 03 81 55 52 29.  
*Salle polyvalente. Après-midi.*

...LUNDI 20 DÉCEMBRE

**Roche-lez-Beaupré. Crèche de Noël.** Création d'une crèche avec des automates. Mairie. Tél. 03 81 60 52 99.  
*À l'église.*

...DIMANCHE 26 DÉCEMBRE

**Besançon. Corrida de Besançon.** Course à pied dans les rues de la ville, organisée par l'ASPTT.



**Vendredi 29 et samedi 30 octobre 2004  
à Besançon**

de 9h à 19h

# Braderie d'Automne



Pour faire de bonnes affaires  
**avec plus de 500 commerçants dans  
les rues du Centre-Ville et de Battant**



Brocante  
Square  
Saint Antoine





**PRÊT HABITAT**



# Entrez chez le n°1

**DEVENIR PROPRIÉTAIRE ? ACHETER PLUS GRAND ? RÉNOVER ?**

Avant de financer votre projet de construction, d'acquisition ou de rénovation, poussez la porte de l'Agence du Crédit Agricole la plus proche. Elle aura pour vous la clé du financement et de la réussite de votre projet immobilier.



**CRÉDIT AGRICOLE  
FRANCHE-COMTÉ**  
BANQUE & ASSURANCES