



ÉCONOMIE  
**TEMIS INNOVATION**  
en pleine effervescence

COUP DE CŒUR  
Une mosaïste « pic assiette »

ACTUALITÉ  
Soutenons Vauban pour  
l'inscription à l'UNESCO

mars / avril 2007

N°22

# GRAND Besançon

le magazine d'information de la Communauté d'Agglomération

Dossier

## Tous citoyens de notre planète

Grand  
Besançon



[www.grandbesancon.fr](http://www.grandbesancon.fr)





© Bruno Ferrandez

# Édito //

L'actualité du Grand Besançon, rejoint l'actualité générale comme en témoignent deux thèmes évoqués dans ce magazine, consacrés au développement... que l'on fera durable.

Le développement économique est, on le sait, vital pour tous, pour créer des emplois et donner à chacun la possibilité de vivre correctement. Comment mieux le faire qu'en accompagnant la naissance et l'évolution de nouvelles entreprises. C'est donc là tout le défi de TEMIS INNOVATION – Maison des Microtechniques – dont on vient de fêter le 1<sup>er</sup> anniversaire.

Cette structure dont la réalisation a été inscrite dans une démarche de gestion d'économie d'énergie, abrite sous le même toit incubateur, pépinière et hôtel d'entreprises. Après une année d'activité, elle réunit aujourd'hui 22 entreprises de hautes technologies et affiche un taux d'occupation de 90 %. Le succès de ce site entièrement dédié aux microtechniques va bien au-delà des prévisions. Grâce à la nouvelle halle technologique dotée d'équipements ultra-performants et bientôt la mise en place d'une salle blanche, TEMIS INNOVATION construit donc un bel avenir pour notre économie.

Mais ce défi essentiel du développement économique, relevé avec l'ardeur de toutes celles et de tous ceux qui veulent entreprendre dans notre agglomération, serait insensé s'il

nous faisait oublier d'autres défis majeurs – les défis environnementaux – aujourd'hui au cœur de tous les débats.

De graves menaces pèsent en effet sur la planète. Les modes actuels d'exploitation des ressources naturelles conduisent à leur épuisement programmé et à des dérèglements climatiques dont nous percevons désormais les conséquences.

Face à cette situation, de profonds changements de comportement sont nécessaires.

Après des décennies d'insouciance, il est urgent de prendre des mesures concrètes. Pour aller dans ce sens, le Grand Besançon et la Ville de Besançon viennent de finaliser respectivement leur Charte de l'environnement et leur Agenda 21.

Fruits d'une ambition et d'une démarche communes, ces programmes d'actions sont autant de contributions à la préservation des conditions de vie des générations futures.

Notre volonté, est donc d'impulser une prise de conscience collective et une véritable mobilisation de la population autour de ces grands enjeux environnementaux. Les agressions subies par l'environnement trouvent essentiellement leurs causes dans notre vie quotidienne. Nous devons donc faire les bons gestes et devenir acteurs du développement durable afin de répondre aux besoins fondamentaux de tous les habitants de la Terre. Il nous faut utiliser différemment nos outils et nos ressources en cessant de confondre progrès et performance. L'objectif est en somme de conjuguer le développement économique et social avec la protection de l'environnement et la préservation des ressources naturelles.

Cela est possible, alors faisons-le, participons-y tous!...

**Jean-Louis Fousseret**  
Président du Grand Besançon  
Maire de Besançon

**Gabriel Baulieu**  
1<sup>er</sup> vice-président du Grand Besançon  
Maire de Serre-les-Sapins

## Sommaire



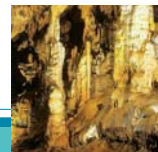
page 4



page 9



page 11



page 17



page 22



page 26

**3** Coup de cœur  
Les assiettes de nos grands-mères sortent des armoires

**4** Économie  
TEMIS INNOVATION en pleine effervescence

**7/10** L'actu de l'agglomération

**11/15** Dossier  
TOUS CITOYENS DE NOTRE PLANÈTE

**17/21** L'actu des communes

**22/25** Agenda

**26** Divertissement  
Le jeu et la recette

# Les assiettes de nos grands-mères sortent des armoires

Sur les expos artisanales qu'elle fréquente assidûment, Odile Mahé, entend souvent, amusée, « Regarde, c'est l'assiette de ma grand-mère ». Son art étonne et séduit. Rencontre avec une mosaïste « pic assiette ».



Dans l'atelier d'Odile Mahé, plusieurs centaines d'assiettes, rangées par couleur dans les armoires ou empilées par terre sont en attente d'une nouvelle vie. Elles seront cassées à la pince « japonaise » selon une technique bien précise puis reconstituées ou partiellement utilisées, mélangées à d'autres, pour se retrouver sur des assises de chaises, des vases, des plateaux, des miroirs et autres cadres grâce au talent d'Odile Mahé. Il y a deux ans, cette ingénieure de formation est devenue mosaïste « pic assiette », ainsi s'appellent ces artistes dont la matière première

est l'assiette. « J'ai la fibre artistique, j'ai toujours pris des cours de dessin et j'adore chiner, rhabiller des meubles » explique-t-elle. Mais le déclic est venu d'ailleurs. « Un ami a cassé devant moi toute sa pile d'assiettes, une vaisselle héritée de sa famille et à laquelle il était très attaché. Devant son désarroi, je lui ai promis d'en faire quelque chose ». C'est ainsi qu'Odile Mahé a signé sa première mosaïque. Depuis, grande adepte des vide-greniers du dimanche, elle

achète des assiettes pour les casser. « D'abord, je dégage le centre que je colle sur un filet puis je découpe le tour en petits morceaux. Ensuite je les associe et après seulement je les colle. » Sa préférence va aux assiettes anglaises avec un beau motif au centre. Elle rêve d'ailleurs de prochaines vacances outre-Manche pour déguster de nouveaux trésors (pas trop coûteux quand même). « Je commence à m'y connaître en assiettes », reconnaît-elle.

## Dans les règles de l'art

L'énergie créatrice seule ne suffit pas pour se lancer dans la mosaïque. Odile Mahé a suivi une formation de mosaïste à Paris et pris des cours de couleurs. Et il y a la matière. « Je ne travaille que la faïence. La porcelaine est fragile et difficile à couper. J'utilise aussi des émaux de Briare, du carrelage, de la pâte de verre... »

et quand arrive le moment de réunir tous ces petits morceaux sur une surface, le plus souvent en bois, il faut jongler avec les différentes colles (plus ou moins épaisses) pour un résultat plat et lisse. Odile Mahé a toujours plusieurs productions en cours et travaille aussi sur commande. Fin 2006, aux Rencontres internationales de mosaïque de Chartres (230 mosaïstes du monde entier), elle a présenté « La Terre est bleue comme une orange », un globe de 45 cm recouvert d'assiettes bleues. Elle réfléchit déjà à l'œuvre qu'elle va exposer en 2008 et envisage aussi de donner des cours.

### RENSEIGNEMENTS

Exposition du 27 mars au 9 avril à « La Femme du Boulanger », 6 rue Morand à Besançon.  
Flânerie (visite de l'atelier, démonstration) organisée le 13 avril avec l'Office du tourisme de Besançon.  
Inscription au 03 81 80 92 55.  
<http://mosaicmahe.over-blog.com>

Odile Mahé se plaît à rhabiller les meubles.





# TÉMIS INNOVATION

## en pleine effervescence

**Ouverte il y a un an, TEMIS INNOVATION – Maison des Microtechniques – accueille 22 entreprises très pointues, issues de la recherche en majorité, qui ont pu voir le jour grâce à un environnement très bien pensé par les collectivités locales partenaires. Les équipements technologiques seront bientôt au complet, eux aussi.**

Le projet était attendu et débutait bien, mais personne n'aurait pu jurer qu'un an après son démarrage, cette Maison des Microtechniques tournerait quasiment à plein régime. Avec 90 % de taux d'occupation, TEMIS INNOVATION démontre la pertinence de cette structure pensée pour faire naître, voir pousser et s'épanouir des entreprises très innovantes pour la plupart, et ultra-pointues pour certaines. Naître en incubateur, pousser en pépinière d'entreprises, s'épanouir en hôtel d'entreprises... Ces trois lieux cohabitent en parfaite intelligence. Une centaine de personnes travaillent aujourd'hui dans le bâtiment situé au cœur de la technopole, où il règne une jolie effervescence. La majorité des emplois a été créée et 60% des projets sont issus de la recherche universitaire, ce qui conforte les col-

lectivités unies dans le projet (piloté par le Grand Besançon, dont l'une des compétences majeures est celle du développement économique) dans l'idée qui a prévalu à la conception du bâtiment : créer des emplois à forte valeur ajoutée, à partir des travaux menés dans les laboratoires. Et dès 2009, devraient sortir les premières entreprises hébergées dans la partie « hôtel », qui pourront alors voler de leurs propres ailes et s'installer sur la technopole TEMIS. Déjà, il faut songer à la relève...

Sous l'espace réservé aux entreprises, sur deux niveaux, le rez-de-jardin s'anime fortement, lui aussi. Début février a été présentée la nouvelle halle technologique, constituée d'un ensemble d'équipements ultra-performants au service de la recherche et des centres techniques, mais aussi de l'industrie locale. Sur 1 200



Femto-ST

TEMIS INNOVATION – Maison des Microtechniques – fêtait en février dernier son premier anniversaire.

m<sup>2</sup> sont rassemblés un centre de spectrométrie et de microscopie, les moyens d'usinage dernière génération de l'atelier pilote, et bientôt une salle blanche de 400 m<sup>2</sup>. Le service de valorisation de l'université a également pris possession des lieux, à quelques mètres des nouveaux équipements, afin d'optimiser au mieux le transfert de technologie. Juste derrière le nouveau bâtiment, devrait pousser celui de Temisciences, centre névralgique des différents départements de Femto-ST, l'institut de recherche franc-comtois reconnu comme une plate-forme technologique nationale de premier plan. Au cœur de l'agglomération, la vitalité économique est bel et bien une réalité.



Izo3d

## DES ENTREPRISES TRÈS POINTUES DANS LA MAISON DES MICROTECHNIQUES

## EN INCUBATEUR :

- **Covalia-Ubiframe** : développement et commercialisation d'applications en neurologie (Jean-Loup Haberbusch et Eric Garcia).
- **Emasys** : diffusion d'une plate-forme de e-maintenance pour les entreprises (Noureddine Zerhouni, Denis Reboul)
- **Erdil** : conception et vente d'un logiciel de text-mining (Helena Morgadinho, Séverine Vienney)
- **Héritage Virtuel** : reconstitution et animation de sites archéologiques en 3D (Pierre Rupp, Loïc Thirion-Lopez)
- **Mahytec** : stockage d'hydrogène sous haute pression (Dominique Perreux, Frédéric Thiébaud, David Chapelle)
- **Microtep** : industrialisation et commercialisation d'un appareil d'imagerie médicale (Najia Tamda, Aboubakar Bakkali, Michel Parmentier)
- **Micro USM** : usinage par ultrasons (Abdellah Boulouize, Marc Aiguille)

## EN PÉPINIÈRE D'ENTREPRISES :

- **Izo 3D** : laboratoire de mesure tridimensionnelle (François Boisson)
- **Nanojura** : instruments innovants de caractérisation de surface (Anne Calvez)
- **Redicam** : récupération de données informatiques par cartographie magnétique (Georges Huve)
- **Trod Medical** : conception, développement, industrialisation et commercialisation de dispositifs à utilisation médicale (André Faure)

## EN HÔTEL D'ENTREPRISES :

- **AJ Solutions** : intégration de solutions logicielles de CAO (Annick Karcher)
- **ART** : conception, fabrication et vente de produits pour la cardiologie (Patrick Sabaria)
- **Créatech** : pièces pour la bijouterie et l'horlogerie (Denis Lyautey)
- **Ecleo** : ingénierie et conseil, design industriel (Marc Stivala)
- **ERG Transit Systems** : systèmes de gestion billettique pour les transports (Norbert Schuwer)
- **Flowdit** : microsystèmes et mécanique des fluides (Christophe Edouard)
- **Kaly Cell** : culture de cellules hépatiques et études d'expertise (Nasser Bidani, Lysiane Richert)
- **Leirios Technologies** : éditeur de logiciels de génération automatique de tests (Laurent Py)
- **Metagenex** : recherche sur les maladies génétiques et les cellules tumorales (David Znaty, Claude Chemla)
- **Traceorescence** : traçabilité alimentaire, éditeur de logiciels (Charles Janier-Dubry)
- **Silmach** : solutions mécaniques à partir de technologies de systèmes électro-mécaniques (Patrice Minotti)

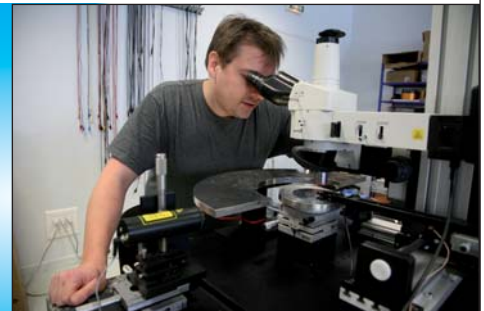
## PARMI LES ENTREPRISES PRÉSENTES EN INCUBATEUR, PÉPINIÈRE ET HÔTEL D'ENTREPRISES, VOICI QUELQUES-UNS DE LEURS CRÉATEURS.



Createch



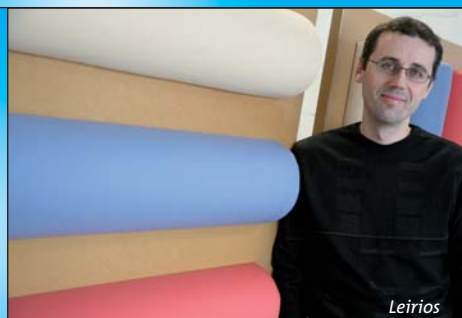
Héritage virtuel



Silmach



Micro USM



Leirios

## ET AUSSI ...

Direction de la technopole TEMIS, du pôle Microtechniques, de l'incubateur d'entreprises innovantes de Franche-Comté, de la valorisation (Université de Franche-Comté), Boutique de Gestion de Franche-Comté, services de relations extérieures et de la communication de l'institut de recherche franc-comtois Femto-ST.

TEMIS INNOVATION, 18 rue Alain Savary, 25 000 Besançon  
Tél. : 03 81 25 53 50





- ⊕ d'informations,
- ⊕ de services,
- ⊕ de proximité,



## Portail Officiel

" Deux adresses pour un même portail,  
encore plus riche..."

[www.besancon.fr](http://www.besancon.fr)

[www.grandbesancon.fr](http://www.grandbesancon.fr)



Ville de  
**Besançon**

*Grand  
Besançon*



## CULTURE

## Le Conservatoire se dévoile

Le 17 mars, de 9h15 à 18h00, le Conservatoire National de Région ouvre ses portes au grand public. Des rencontres, des échanges et une vingtaine de concerts gratuits sont prévus afin de faire découvrir les disciplines enseignées (musique, danse, art dramatique).

Les Portes Ouvertes du Conservatoire ont lieu depuis 2001. Cette année, deux temps forts sont prévus : des rencontres avec les enseignants pour des échanges personnalisés et des moments musicaux. Les parents d'élèves ne sont plus les seuls à venir aux Portes Ouvertes et chaque année le public se diversifie. Loin de l'image d'Epinal d'un établissement austère et rigide, le CNR (1400 élèves) montre qu'il vit et que les activités dispensées s'adressent à tous et à tous les talents. À partir de 14h00, des prestations musicales, de danse ou d'art dramatique vont se succéder dans l'enceinte du Conservatoire. Deux représentations de « Pierre et le loup » et des



1 400 élèves apprennent la musique, la danse et l'art dramatique.

concerts se dérouleront également au Temple Saint-Esprit. Si la diffusion n'est pas la vocation première de l'établissement, elle est partie intégrante de l'enseignement.

■ **Portes Ouvertes le samedi 17 mars**  
Renseignements 03 81 87 81 00

### TRANSPORT

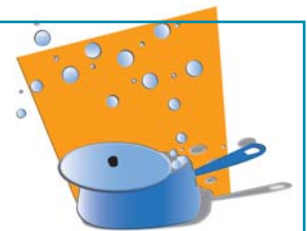
## Dialogue entre les mairies et Ginko pour plus de sécurité

Un espace réservé pour la pose d'un abribus ici, un point de croisement sur des voies étroites, un passage protégé pour traverser derrière le bus ou un ralentisseur là, pour les aménagements routiers de leurs communes, de plus en plus de maires font appel au Grand Besançon. Objectif : assurer plus de sécurité aux usagers et offrir à l'ensemble des habitants une meilleure accessibilité au réseau. Ainsi, si l'on décide de l'implantation d'un lotissement, mieux vaut dès le départ étudier les futurs circuits que feront les bus ou les cars, le choix des arrêts n'en sera que plus pertinent. Des échanges de ce genre entre élus et techniciens ont déjà permis des aménagements dans de nombreuses communes de l'agglomération. Reste à poursuivre cet effort, qu'il devienne un bon réflexe pour que les scolaires, comme le grand public, circulent en toute sécurité.



### GESTE CITOYEN

## Pensez à utiliser un couvercle



Faire des économies d'énergie est plus facile qu'on ne le pense. Le simple fait de poser un couvercle sur une casserole durant la cuisson permet d'économiser entre 60 % et 70 % d'énergie. Se servir d'un autocuiseur est également une très bonne solution. Faire bouillir la juste quantité d'eau nécessaire pour son thé ou sa tisane est aussi conseillé.

### TRANSPORT

## Titre intermodal moins cher pour les étudiants

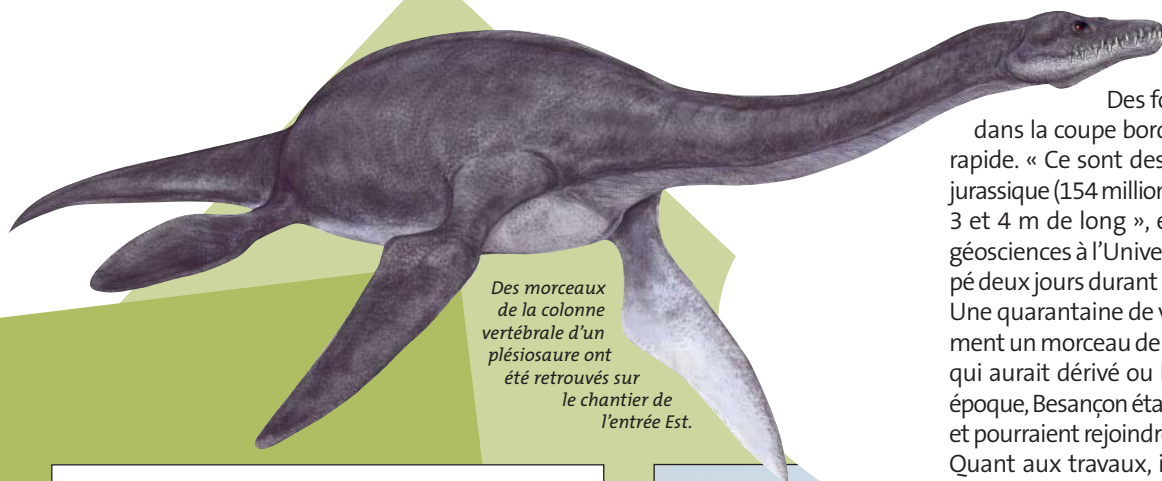
La Région Franche-Comté, le Grand Besançon, la Communauté de communes de Vesoul et Monts-Jura ont décidé d'aller plus loin dans l'intermodalité. Les quatre partenaires avaient décidé l'an dernier de créer pour le grand public une tarification combinée plus attractive : le « Pass'bus car » afin d'inciter les usagers à combiner les titres de transport Ginko « Sésame », Vbus « Citadins » et Livéo. Fin 2006, ils ont décidé d'étendre cette offre aux étudiants. Ainsi, Livéo + Ginko « Campus », c'est 10 € de réduction, Livéo + VBus « Campus » c'est 8 € et Livéo + Ginko « Campus » + VBus « Campus », c'est une réduction de 15 € du prix de l'abonnement. Les réductions allouées aux usagers sont à la charge des quatre partenaires.

■ **MOBILIGNES : 0 825 00 22 44 (0.15 € la minute)**  
« Pass'bus car » vendu en boutiques Ginko, Vbus, Mobilignes et points de vente Monts-Jura Autocars.



## INFRASTRUCTURES

## Sous les cailloux, un plésiosaure



*Des morceaux de la colonne vertébrale d'un plésiosaure ont été retrouvés sur le chantier de l'entrée Est.*

Le chantier du rond-point de Palente (entrée Est) a permis une découverte paléontologique.

Des fossiles de vertèbres ont en effet été mis à jour dans la coupe bordant la future piste cyclable, le long de la voie rapide. « Ce sont des vertèbres de plésiosaure, vertébré marin du jurassique (154 millions d'années). Ce cousin du dinosaure faisait entre 3 et 4 m de long », explique Vincent Bichet, du département de géosciences à l'Université de Franche-Comté. Le chantier a été stoppé deux jours durant pour permettre des fouilles plus approfondies. Une quarantaine de vertèbres ont été retrouvées. « C'est probablement un morceau de colonne vertébrale, carcasse d'un animal mort qui aurait dérivé ou laissé là par un autre prédateur », car à cette époque, Besançon était dans l'eau. Les ossements sont à l'étude à Lyon et pourraient rejoindre le muséum d'histoire naturelle de la Citadelle. Quant aux travaux, ils ont repris. Cette découverte « assez rare » n'aura aucun impact sur le calendrier du chantier.



### ► DÉVELOPPEMENT ÉCONOMIQUE

## Deux zones d'activités à l'étude

Les études préalables à l'aménagement des zones d'activités des Portes de Vesoul et de Marchaux Chaudfontaine doivent être lancées ce printemps. Pour ces deux projets, et dès cette phase d'étude, le Grand Besançon a choisi de s'engager dans une Approche Environnementale de l'Urbanisme (AEU) afin de garantir la meilleure qualité possible en matière d'énergie, de déplacements, de gestion de l'eau... La zone d'activités de Marchaux – Chaudfontaine devrait accueillir des entreprises industrielles et de logistique, sur 71 ha, à l'horizon 2010. Celle des Portes de Vesoul, dont les 30 ha sont situés de part et d'autre de la rue de Vesoul et de la voie de contournement, pourrait conjuguer logements, bureaux, activité artisanale, petite industrie et un village automobile, avec l'implantation de plusieurs concessionnaires.

### ► AIDE AUX COMMUNES

## Encore plus de services

Le Grand Besançon renforce son service d'aide aux communes. Depuis le 1<sup>er</sup> janvier, une mutualisation des services de la Communauté d'Agglomération avec les communes permet en effet de répondre aux demandes de façon plus pointue, notamment en matière d'assistance à maîtrise d'ouvrage, montages juridiques et marchés publics. Clairement, si une mairie veut rénover 200 m de trottoir, elle doit mettre en concurrence les bureaux d'études, puis les entreprises de travaux, tout en constituant son dossier de demande de subventions. Le Grand Besançon, en faisant appel à ses différents services, établit pour le compte de la commune les documents nécessaires et l'accompagne dans ses démarches administratives. Conformément aux obligations légales, ces services rendus sont facturés à prix coûtant aux communes. Enfin, la mise en place de groupements de commandes faisant appel à des prestataires privés viendra conforter les différents métiers présents au sein du Grand Besançon et permettra simultanément d'encourager la création d'entreprises (cabinets conseil, ingénierie...).



## CULTURE

## Pour l'inscription à l'UNESCO

Le compte à rebours a commencé depuis deux mois: la candidature de l'œuvre de l'ingénieur Vauban, grand maître des fortifications de Louis XIV, est actuellement examinée par l'UNESCO pour son inscription au patrimoine mondial de l'humanité. Les 14 sites et 16 villes retenus, de Longwy à Besançon – initiateur du projet – sont les plus exemplaires de Vauban et représentent toutes les facettes de son immense talent. Réunis sous l'appellation du Réseau des sites majeurs Vauban, présidé par Jean-Louis Fousseret, maire-président de l'agglomération bisontine, tous souhaitent que ce patrimoine commun lance une dynamique culturelle mais aussi économique. Il faudra attendre l'été 2008 pour connaître le verdict final de l'UNESCO... Pour l'heure, cette année 2007, date anniversaire du tricentenaire de la mort du grand homme, est marquée par des centaines de festivités dans toute la France. À Besançon, une statue de Vauban, réalisée par Pierre Duc, sera inaugurée dans l'enceinte de la Citadelle le 30 mars, jour de sa mort, ainsi que le Parcours urbain reliant ses réalisations. Conférences à l'université ouverte, spectacle ballet et bien d'autres animations suivront. Demandez le programme!

■ [www.sites-vauban.org](http://www.sites-vauban.org)  
voir agenda page 24

## Soutenez le Réseau Vauban !

Il est possible d'apporter gratuitement son soutien au Réseau des sites majeurs de Vauban et sa candidature à l'inscription au patrimoine mondial de l'UNESCO. Il suffit de signer la pétition mise en ligne sur [www.sites-vauban.org](http://www.sites-vauban.org) ou de contacter par courrier le Réseau des sites majeurs Vauban au 2 rue Mégevand à Besançon (03 81 87 81 27). Des centaines de citoyens et de personnalités, de l'explorateur Jean-Louis Etienne à l'actrice Bernadette Laffont ont déjà rejoint le comité de soutien.



## CULTURE

## Cité des Arts et de la Culture : quatre architectes retenus

**Trois collectivités locales se sont lancées le défi de réaliser, ensemble, un grand pôle culturel sur l'ancien port fluvial de Besançon. Quatre architectes sont en lice pour sa conception.**

Avec le soutien du ministère de la Culture, de la Région Franche-Comté, du Grand Besançon et de la Ville de Besançon portent un projet important: la construction d'une Cité des Arts et de la Culture sur l'ancien port fluvial de Besançon. Le site accueillera le Conservatoire National de Région ainsi que le Fonds Régional d'Art Contemporain.

En décembre dernier, un concours d'architectes était lancé pour la réalisation de ce grand pôle culturel. Une centaine de candidats ont déposé un dossier d'inscription dont des architectes de renom, venus du monde entier. Parmi les 95 dossiers recevables, le jury a pu apprécier les références et la qualité du travail présenté par les concurrents. Une attention particulière a été portée sur les capacités de chacun à respecter l'enveloppe budgétaire et à prendre en compte les objectifs prioritaires en matière de développement durable. Vitrine franc-comtoise, le projet devra valoriser l'empreinte industrielle de l'ancien port et son cadre exceptionnel, situé au cœur de la ville, en bordure du Doubs et au pied de la Citadelle Vauban.

*Quatre équipes d'architectes ont été retenues et ont quelques mois pour monter un préprojet :*

- Kengo Kuma, Japonais qui a réalisé de grandes œuvres telles que le musée de Pierre à Nasu, au Japon ou encore le Mur de Bambou à Soho, en Chine du Nord.
- Massimiliano Fuksas, Italien qui a obtenu le Grand Prix national de l'Architecture en 1999. Il a construit les universités de Brest et Limoges ainsi que la Maison des Arts de Bordeaux.
- Chaix et Associés. Cette équipe d'architectes français est à l'origine du Zénith du parc de La Villette à Paris, de la modernisation du Petit Palais de Paris, du stade de la Licorne à Amiens...
- Manuelle Gautrand, jeune française. Son cabinet a déjà participé à 80 concours. Il a été remarqué pour son projet pour la Fondation Pinault sur l'île Seguin.

Le nom du lauréat sera dévoilé à l'automne.

HABITAT

## Clairs Soleils 2010 : vers un nouveau quartier



*Le quartier des Clairs Soleils va vivre une nouvelle jeunesse.*

© « non contractuel » Exalta

Le 9 janvier, les collectivités locales ont signé une convention de partenariat relative au Programme de Rénovation Urbaine de Clairs Soleils. Ce PRU, d'un montant de 39 millions d'euros, est financé par l'Agence Nationale pour la Rénovation Urbaine et la Ville de Besançon ainsi que par la Région Franche-Comté, le Département, le Grand Besançon et Grand Besançon Habitat. L'engagement de ces différents partenaires illustre leur volonté d'offrir une qualité de vie meilleure aux habitants de tout un quartier.

L'objectif du projet est de donner une nouvelle image aux Clairs Soleils en les rendant plus attractifs. En ce sens, il est prévu la création d'une place urbaine, lieu de centralité animé et convivial qui regroupera commerces de proximité et équipements publics. Des espaces verts et des cheminements piétons seront aménagés. Par ailleurs, 232 logements seront déconstruits et 353 nouveaux logements diversifiés seront reconstruits.

Cette opération de rénovation urbaine servira également de support à des actions d'insertion favorisant l'accès à l'emploi, à la qualification et à la formation des habitants.

### ► CENTRES DE VILLAGE

## Cinq projets soutenus dans le Grand Besançon

Le Grand Besançon consacre une enveloppe de 250 000 euros par an à un fonds « Centres de Village », destiné à apporter un soutien financier aux communes dans le cadre de projets de réhabilitation d'espaces publics. Cette aide, qui atteint entre 25 et 40 % de la part communale, constitue un critère d'équité – les communes les plus modestes sont les plus aidées – et porte essentiellement sur des investissements « qualitatifs ». Le conseil communautaire a décidé de

soutenir cinq projets supplémentaires. Avanne-Aveney s'est ainsi vu attribuer une aide de 45 000 euros pour la création d'un parc au bord du Doubs ; Tallenay recevra 9 195 euros pour son verger pédagogique ; Thise 26 103 euros pour la création d'une place ; Chaudfontaine 16 318 euros pour la restructuration qualitative de la route qui traverse la commune ; enfin Pelousey 28 014 euros pour la remise en valeur de son patrimoine.



*À Avanne Aveney, les travaux vont bon train pour la réalisation d'un parc au bord du Doubs.*

RÉSEAU  
MÉTROPOLITAIN

## Le Grand Besançon retourne au mipim

Encouragé par les bons contacts noués lors de l'édition 2006 du mipim (le salon international des professionnels de l'immobilier), à Cannes, le Grand Besançon retournera cette année présenter ses projets d'aménagement-phares aux investisseurs potentiels. Il y sera notamment question de l'aménagement de la future gare TGV. Comme l'an passé, il joue la carte réseau et fera stand commun avec villes et agglomérations réunies au sein du Réseau métropolitain Rhin-Rhône (Belfort, Besançon, Châlon-sur-Saône, Creusot-Monceau, Dijon, Montbéliard et Mulhouse).



# TOUS CITOYENS DE NOTRE PLANÈTE

Dérèglements climatiques, biodiversité en régression, pollutions irréversibles... la planète souffre de maux importants. Et il n'y a pas que la nature qui trinque. La pauvreté et la malnutrition sont le lot quotidien d'une partie de la population. Conscient de ces enjeux écologiques, économiques et sociaux, le Grand Besançon et la Ville de Besançon mettent en œuvre des actions pour assurer un développement équilibré et durable.





**A**ujourd'hui, la Communauté d'Agglomération et la Ville de Besançon viennent de finaliser ensemble leur Charte de l'environnement et leur Agenda 21. Cette publication commune est le résultat d'une réflexion approfondie, impulsée depuis 2003 à travers des ateliers, réunions et forums où de nombreux témoignages ont été recueillis. Il est le fruit d'une ambition partagée et d'une démarche collective engagée en partenariat avec la DIREN et l'ADEME\*. Le programme définissant la politique des deux collectivités en matière de développement durable recense 150 actions déclinées en trois thèmes : Réduire les déchets à la source ; préserver les ressources naturelles et valoriser les ressources locales ; agir solidairement.

\* DIREN : Direction Régionale de l'Environnement.  
ADEME : Agence De l'Environnement et de la Maîtrise de l'Énergie.



La Charte de l'environnement et l'Agenda 21 construisent le lien entre développement et préservation de la qualité de vie.



## VOUS AVEZ DIT DÉVELOPPEMENT « DURABLE » ?

À l'origine, l'expression est tirée de l'anglais : « sustainable development » dont la traduction littérale est développement « soutenable » qui s'est transformé en « durable ». Comme le précisait très justement, en 1987, le rapport Brundtland publié par la commission mondiale sur l'environnement et le développement, on entend par Développement Durable : « Un développement qui répond aux besoins du présent sans compromettre la capacité des générations futures à répondre aux leurs. » Au niveau de la Communauté d'Agglomération, il s'agit de concilier efficacité économique, équité sociale, préservation de l'environnement et de la biodiversité.



## RÉDUIRE LES ÉMISSIONS DE GAZ À EFFET DE SERRE

Les émissions de gaz à effet de serre sont essentiellement produites par l'utilisation d'énergies fossiles : pétrole, charbon, gaz. L'augmentation de ces gaz peut entraîner un réchauffement climatique important. Le dernier rapport du Groupement d'expert Intergouvernemental sur l'Évolution du Climat (GIEC), en date du 2 février 2007, fait état d'un consensus des scientifiques du monde entier. D'ici la fin du siècle, l'augmentation de la température moyenne devrait être comprise entre +1,8 °C et +4 °C. Le niveau des océans pourrait s'élever de 19 cm à 58 cm. Les conséquences déjà observées en matière d'intensification des phénomènes climatiques (inondations, désertification...) vont très probablement s'aggraver. En parallèle, les énergies fossiles, qui assurent 68 % des besoins énergétiques français, sont vouées à l'épuisement dans les 40 ans.

La Charte de l'environnement et l'Agenda 21 ont pour objectif de réduire les émissions de gaz à effet de serre en répondant à deux principaux enjeux : lutter contre le réchauffement climatique et limiter l'épuisement des énergies fossiles.



### 1<sup>ER</sup> ENJEU : Lutter contre le réchauffement climatique

#### • Constructions

Dans le domaine de l'habitat, la volonté est de consommer moins et de valoriser les énergies renouvelables. Par exemple, le cahier des charges de la construction du futur Conservatoire National de Région impose la réalisation d'un bâtiment à basse consommation énergétique. Il est également prévu d'intégrer des critères de Haute Qualité Environnementale dans la construction et la réhabilitation des bâtiments réalisés par la Ville de Besançon ainsi que dans les constructions publiques où intervient le Grand Besançon. L'objectif est de réduire la consommation d'énergie.

#### • Zones d'activités

L'économie reste le moteur du territoire communautaire. Afin de veiller à ce que son développement ne se fasse pas au détriment de l'attractivité et de la qualité de vie de l'agglomération, il faut soutenir et organiser la gestion environnementale des zones d'activités. Dans cette optique, le Grand Besançon avec le soutien de l'Agence De l'Environnement et de la Maîtrise de l'Énergie (ADEME), prévoit des Approches Environnementales de l'Urbanisme (AEU) dans le cadre de l'aménagement des zones d'activités de Marchaux - Chaudfontaine et des Portes de Vesoul.



### 2<sup>E</sup> ENJEU : Lutter contre l'épuisement des énergies fossiles

#### • Filière bois

La combustion du bois s'inscrit dans le cycle normal du carbone. Elle n'accroît pas le taux de CO<sub>2</sub> qui est à l'origine de l'augmentation de l'effet de serre. Ainsi, la chaufferie bois de Planoisy, créée par la Ville de Besançon en 2006, couvre les besoins de chaleur de 2 500 logements tout en permettant d'éviter le rejet de 10 000 tonnes de CO<sub>2</sub> par an, par rapport au fioul. Afin de structurer la filière énergie et favoriser l'émergence de chaufferies sur le territoire communautaire, une plate-forme d'agglomération de stockage de bois verra le jour en 2007.

#### • Transport

80 % des déplacements des personnes se font par le biais d'une voiture individuelle. Il apparaît essentiel de développer des modes de transport moins polluants et d'inciter les habitants à choisir le transport public. Aussi, le Grand Besançon travaille à la mise en place du Transport en Commun en Site Propre, à l'aménagement de parking-relais et au développement des offres du réseau Ginko. Un système de covoiturage a également été créé. Informations sur le site « [www.grandbesancon.fr](http://www.grandbesancon.fr) ».



Exemple de lieu de stockage de plaquettes forestières situé à Cuttura dans le Jura.



Si tous les habitants de la Terre vivaient comme les Français, il faudrait trois planètes pour couvrir l'ensemble de leurs besoins.

Le transport public, le covoiturage... sont des solutions pour éviter les émissions de gaz à effet de serre.



## PRÉSERVER LES RESSOURCES NATURELLES ET VALORISER LES RESSOURCES LOCALES

Les espaces naturels de l'agglomération (marais de Saône, collines de la Vallée du Doubs...) doivent faire l'objet de mesures de protection et de valorisation pour en garantir la qualité paysagère et la biodiversité. Par ailleurs, pour que l'action locale reflète une responsabilité à l'égard des enjeux mondiaux, la Charte de l'environnement et l'Agenda 21 préconisent la valorisation des ressources locales.

### • SAUGE : UNE ACTION-PHARE DANS LE CADRE DU PROGRAMME EUROPÉEN EQUAL

L'agriculture couvre 30 % de la surface de la Communauté d'Agglomération. La proximité urbaine est souvent vécue comme une contrainte par la profession agricole : pression foncière, difficultés de déplacements avec troupeaux et engins agricoles, conflits de voisinage liés aux bruits et aux odeurs... Pourtant, l'agriculture est une activité économique ainsi qu'une composante spatiale essentielle du territoire. Au-delà de l'approvisionnement local en produits alimentaires, elle combine des fonctions de préservation de la ressource en eau, d'entretien du paysage et d'accueil du public.

En partenariat avec la Chambre d'agriculture du Doubs, le Centre de formation professionnelle et de promotion agricoles de Châteaufarine (CFPPA) et l'Association de formation et d'information pour le développement d'initiatives rurales de Bourgogne-Franche-Comté (AFIP), le Grand Besançon a donc mis en place le projet SAUGE visant à maintenir et développer des activités agricoles en zone périurbaine. Ce programme est soutenu à 50 % par le fonds social européen mais aussi par la Région Franche-Comté. Il fait également l'objet d'une réflexion avec le Conseil général du Doubs. Un accompagnement technique est ainsi proposé aux porteurs de projets pour favoriser l'émergence de nouvelles activités telles que par exemple : l'installation d'un producteur de fruits ou la mise en place d'un système de vente directe.

Des réflexions sont aussi engagées pour favoriser l'insertion professionnelle et l'emploi agricole partagé via des dispositifs nouveaux sur le territoire : groupements d'employeurs, réseau d'agriculteurs-tuteurs.



Françoise Presse,  
vice-présidente du Grand Besançon,  
déléguée à l'environnement.  
« L'agriculture périurbaine est un véritable enjeu pour notre territoire, il s'agit désormais de construire la ville avec l'agriculture. »

SAUGE a notamment permis d'organiser l'approvisionnement en produits issus de l'agriculture locale dans diverses structures de restauration collective.

Rencontre avec Noëlle Louvat, chef de la nouvelle cuisine du Centre Communal d'Action Sociale de Besançon (CCAS), au logement foyer Marulaz :



### Depuis janvier 2006 vous utilisez des produits locaux dans votre cuisine, quels sont-ils ?

« A partir de janvier 2006, nous avons travaillé avec des produits locaux afin de privilégier la qualité et contribuer au développement durable. Nous servons par exemple un pain réalisé avec de la farine locale par un artisan boulanger. Nous prenons des légumes de saison : tomates, courgettes, salades... chez un producteur de l'agglomération ainsi que des volailles qui sont livrées par l'éleveur dans des bacs réutilisables pour éviter d'avoir à jeter les emballages. »



### Comment l'arrivée de nouvelles saveurs dans l'assiette a-t-elle été perçue ?

« Nous avons expliqué aux résidents des logements foyers les avantages nutritifs et gustatifs des nouveaux produits. Nous y sommes allés petit à petit pour ne pas bouleverser leurs habitudes. Aujourd'hui, on sait que les résidents sont friands de ratatouilles « maison » et de gratins de courgettes plus savoureux. Ils apprécient le comté et le morbier de la région. Et ce qu'ils appellent les « vrais » fromages blancs, fabriqués par un producteur laitier de l'agglomération, ont énormément de succès. »

Après les logements-foyers, les cantines des écoles de Besançon et de certaines communes du Grand Besançon envisagent de recourir à des produits locaux ou issus de l'agriculture biologique.

Sur le marché de Palente,  
les chalands ont le choix  
pour les produits frais.





## AGIR SOLIDAIREMENT

La solidarité est l'un des grands principes du développement durable, tant entre les différentes générations, qu'entre les catégories sociales ou encore entre les territoires et les pays. La Ville de Besançon et le Grand Besançon s'emploient à mobiliser les habitants et à les sensibiliser pour encourager la participation de tous en faveur de l'environnement.

### CONSOMMATEUR-ACTEUR

La volonté des deux collectivités est d'engager une politique d'achats éco-responsable ou encore de développer l'achat de produits locaux et de qualité par l'élaboration de clauses spécifiques dans leurs marchés publics. Au-delà, il s'agira d'inciter la population à agir en consommateur-acteur, notamment par la promotion des gestes éco-citoyens sur le site « [www.grandbesancon.fr](http://www.grandbesancon.fr) ». Parmi les enjeux importants : l'usage raisonnable de l'eau potable et la récupération d'eau de pluie ; la réduction des déchets à la source ; le compostage individuel et le tri des déchets dans la perspective d'une collecte séparative des bio-déchets.

### SOUTIEN AUX ASSOCIATIONS

Le Grand Besançon a notamment décidé de soutenir activement les associations actrices de la semaine de solidarité internationale et de la journée mondiale de l'alimentation : « Alimenterre » tel que RéCiDev (Réseau Citoyenneté Développement). Cette structure coordonne notamment la tenue d'un marché solidaire à Besançon. En parallèle, des actions pédagogiques sont menées. En 2006, les Jardins de Cocagne et RéCiDev sont intervenus dans les classes de CE2, CM1 et CM2 des écoles de Serre-les-Sapins, Thise et Montferrand-le-Château sur « La place de la vache et du lait dans le Monde ». D'autres animations seront organisées cette année dans la Communauté d'Agglomération afin de sensibiliser tous les publics sur les causes de la faim dans le monde et les solutions envisageables pour éradiquer ce fléau.



Pascal Duchezeau,  
vice-président,  
président de la commission  
environnement du  
Grand Besançon.  
« La qualité de notre  
environnement  
est un enjeu capital, elle  
suscite "l'intérêt" de tous. »







# Le Champagner

*Restaurant  
Terrasse dans la cour*

*Traiteur  
Mariages - Cocktails  
Repas d'affaires*

37 rue Battant Besançon - [www.restaurant-le-champagner.fr](http://www.restaurant-le-champagner.fr)  
Tél. : 03 81 81 05 71 - Fax : 03 81 82 19 76



*SAIEM B se démultiplie en deux entreprises spécialisées :*

**SAIEM B**  
LOGEMENT

*Location, vente,  
appartements, pavillons, garages*

**SAIEM B**  
d'IMMOBILIER  
ENTREPRISES

*Location, construction de bureaux,  
locaux d'activités, industriels et artisanaux*

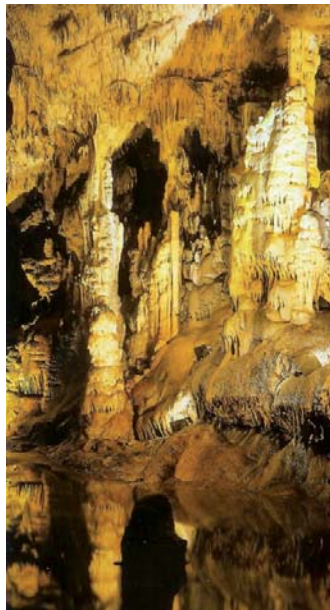
SAIEM B - 1 PLACE DE L'EUROPE - BP 2075 - 25051 BESANCON CEDEX - TEL 03 81 41 41 00 - [www.saiemb.com](http://www.saiemb.com)



## Osselle

## La grotte ouvre ses portes le 1<sup>er</sup> avril

Découverte au XIII<sup>e</sup> siècle, la grotte d'Osselle, qui se visite depuis 1504, est l'une des plus anciennes cavernes touristiques connues. Elle est également la plus importante nécropole mondiale d'ours des cavernes qui y vivaient il y a 50 000 ans. 2 000 à 3 000 squelettes ont été retrouvés. Ses 15 salles, son décor naturel, la variété de ses cristallisations et colorations... font toute la richesse des lieux. Du 1<sup>er</sup> avril au 1<sup>er</sup> novembre, le public pourra découvrir les nombreux phénomènes géologiques que ce monde souterrain recèle.



## RENSEIGNEMENTS

Ouvert tous les jours du 1<sup>er</sup> avril au 1<sup>er</sup> novembre  
Tél. 03 81 63 62 09

Avril-Mai : 9h à 12h et 14h à 18h,

Juin : 9h à 18h,

Juillet-Août : 9h à 19h,

Septembre : 9h à 12h et 14 à 17h,

Octobre : le dimanche de 9h à 12h et de 14h à 17h  
et en semaine de 14 h 30 à 17h.

## École-Valentin

## 400 cyclistes attendus

Le 7 avril, le Grand Prix de Valentin, organisé par l'Amicale cycliste bisontine et l'association Interval, et soutenu par le Grand Besançon, réunira les meilleurs clubs du Grand Est ainsi que les meilleurs coureurs nationaux amateurs. À 14 h, le départ de la course « Élite » sera donné de la ZAC Valentin. Cinq minutes plus tard, les cyclistes de la course « Loisir » partiront à leur tour. Les 400 participants traverseront les communes de Miserey-Salines, Poulley-les-Vignes, Chaucenne, Emagny, Moncley et Auxon-Dessus.

Quant au public, il sera sans doute nombreux à suivre ce spectacle du sommet de la côte d'Auxon, un endroit stratégique pour apprécier le déclenchement des attaques des coureurs.

## RENSEIGNEMENTS

Tél. 03 81 47 02 69



Le public est souvent nombreux à assister à l'arrivée de la course.

## Besançon et Grand Besançon

## Plus de 80 entreprises pour l'égalité des chances

Besançon et l'agglomération ont joué un rôle moteur dans l'adhésion de nombreuses entreprises à la Charte de la diversité et de l'égalité des chances.

Le 19 janvier était le jour de la signature de la Charte de la diversité et de l'égalité des chances à l'hôtel de ville de Besançon. 84 entreprises de l'agglomération s'étaient jointes à la Ville de Besançon et au Grand Besançon, ainsi qu'au Département et à la Région qui se sont également associés à la démarche, pour s'engager à offrir à tous les candidats, quelle que soit leur couleur de peau, culture, religion, sexe ou orientation sexuelle, la même chance d'être recrutés au sein de leurs équipes. Ce jour-là, d'autres entreprises envisageaient de les rejoindre, pour atteindre rapidement une centaine. Une

mobilisation républicaine massive, puisqu'à eux tous, les signataires « pèsent » 22 000 emplois, soit le tiers de l'effectif salarié du bassin. Lancée par le groupe d'assurances Axa – François Pierson, président d'Axa France, était présent –, cette charte engage ses signataires à tout mettre en œuvre pour permettre l'accès à l'emploi à différentes minorités. « C'est une décision importante », indiquait Jean-Louis Fousseret lors de cette signature, en annonçant dès ce printemps la mise en place de mesures visant à faciliter l'accès des carrières de la fonction publique aux lycéens et aux jeunes des quartiers défavorisés.



Signature d'une charte en faveur de la diversité et de l'égalité des chances.



## Franche-Comté

## Finances solidaires mode d'emploi

Qui attribue des prêts d'honneur? Où placer son argent autrement? Comment réaliser un projet quand on est exclu du système bancaire? Le guide des finances solidaires publié par la CRESS (Chambre régionale d'économie sociale et solidaire) apporte des réponses très concrètes à toutes ces questions. Présentation des différents organismes,

projets et surtout bonnes adresses sont recensés. Particulier voulant donner un sens à son épargne, porteur de projet ou investisseur, l'ouvrage distribué gratuitement chez les acteurs des finances solidaires est aussi téléchargeable sur le net.

## RENSEIGNEMENTS

[www.cress-fc.org](http://www.cress-fc.org)



## Besançon

## Le musée des Beaux-Arts et d'Archéologie en un clic

Le 9 janvier dernier, le musée des Beaux-Arts et d'Archéologie s'est doté d'un nouveau site internet « [www.musee-arts-besancon.org](http://www.musee-arts-besancon.org) ». Toutes les informations concernant la vie du musée y sont recensées. Les internautes peuvent découvrir l'histoire du bâtiment, ancienne halle à grain réaménagée en 1960 par Louis Miquel, élève de Le Corbusier. Ils peuvent naviguer dans les différentes salles pour admirer les collections des départements Archéologie, Beaux-Arts et Dessin. Il leur suffira également de cliquer sur une pièce ou un tableau pour connaître l'origine de l'œuvre. Enfin, le site présente les expositions en cours et à venir ainsi que les informations pratiques sur les ateliers, les visites et les contacts.

## RENSEIGNEMENTS

[www.musee-arts-besancon.org](http://www.musee-arts-besancon.org)

## Saône

12<sup>e</sup> édition de la Diagonale

On ne change pas une formule qui marche! Le 29 avril, au départ de Saône, la Diagonale du Doubs reprendra du service pour sa 12<sup>e</sup> édition sur le même principe que les années précédentes: acheminement des VTT par camions et des participants par trains spéciaux sur les points de départ. Cinq parcours VTT – de 17 à 85 km – et trois parcours cyclo – de 40 à 140 km – sont cette année proposés aux amateurs de deux roues, qui, en 2006 étaient 3 200 sur les lignes de départ! Autant dire qu'il y en a pour tous les goûts, tous les âges (à partir de 7 ans) et tous les niveaux, avec parfois plus de 2 000 m de dénivelé positif. En outre, le site d'arrivée permet la mise en place d'un village partenaire – dont le Grand Besançon – qui attire une foule nombreuse. Devenu « le » rassemblement sportif du printemps en Franche-Comté, la Diagonale, se veut avant tout une randonnée conviviale.

## RENSEIGNEMENTS

[www.diagonaledudoubs.com](http://www.diagonaledudoubs.com)





## Nancray

## Projet éco-citoyen au musée des Maisons comtoises



Conscient des problèmes de la planète et désirant agir à son niveau, le musée de plein air des Maisons comtoises recentre sa démarche autour de l'architecture et de la notion « d'habiter ». En ce sens, il met en place son projet scientifique et culturel. L'enjeu est de « parler de la vie traditionnelle des Comtois et des relations qu'entretiennent aujourd'hui les hommes avec l'environnement, de faire connaître l'architecture rurale traditionnelle et permettre d'en apprécier la beauté », souligne la directrice Marie Spinelli-Flesch. Il est également envisagé de traiter les problématiques d'habitat contemporaines relatives au développement durable tout en conservant le charme des maisons. » Dès la réouverture du musée, le 31 mars, de nouveaux ateliers voient le jour, notamment pour les enfants qui réaliseront herbiers et cabanes, nichoirs pour oiseaux... tandis que les adultes s'essaieront (le 7 avril) à un atelier de cuisine au four à pain, avec des conseils pour créer ou rénover son propre four. En parallèle, grâce à des expositions temporaires et des ateliers pratiques, le musée montrera les solutions d'aujourd'hui en matière d'habitation économe et saine. Enfin, des animations inviteront le public à une réflexion critique sur les modes de vie passés et contemporains.

## RENSEIGNEMENTS

Ouverture le 31 mars. Tél. 03 81 55 29 77  
et [www.maisons-comtoises.org](http://www.maisons-comtoises.org)

## Châtillon-le-Duc

## VTT de la Dame Blanche 13<sup>e</sup> édition

Pour les sportifs comme pour les amateurs de belles balades à bicyclette, le printemps démarre le dernier dimanche de mars avec le 13<sup>e</sup> VTT de la Dame Blanche. Voilà 13 ans maintenant que l'AC 2000 organise ce grand rendez-vous « convivial, familial et sympa » comme le définit Ginette Tavernier, la secrétaire du club. Pour que tout le monde s'y retrouve, trois parcours de 50, 25 et 10 km sont proposés. Les organisateurs comme la soixantaine de bénévoles, sur le pont dès l'aube, le jour J, espèrent une météo favorable car en 2006, « si à 10 h du matin, le soleil s'est mis à briller, il a neigé toute la semaine précédente et même pendant le départ » se souvient Ginette Tavernier. Attention, le dernier dimanche de mars, s'il est celui de la Dame Blanche, il est aussi celui du changement d'heure. Gare à ne pas se louper pour le départ. Inscriptions à partir de 7h30, premier départ à 9 h et cadeau pour chaque participant à l'arrivée, Ginette y tient beaucoup.

## RENSEIGNEMENTS

VTT de la Dame Blanche, 25 mars 2007  
Tél. 03 81 58 84 64



© DR

## Besançon

## Challenge bisontin

Le 1<sup>er</sup> mai, Besançon – Triathlon lance son Challenge bisontin. Pour cette 2<sup>e</sup> édition, vient s'ajouter à l'épreuve d'aquathlon (natation – course à pied), organisée le matin à la piscine Lafayette, un duathlon (course à pied – vélo – course à pied) dont le départ sera donné l'après-midi dans le parc. L'Aquathlon proposera des courses aux distances variées, adaptées à tous les niveaux: Avenirs pour les jeunes, Découverte pour les novices et non licenciés ou pour se faire plaisir sur de courtes distances, et Sprint pour se confronter à l'élite régionale. Quant aux féminines, elles auront leurs propres courses. L'Aquathlon open désignera le champion de Franche-Comté et sera qualificatif pour les Championnats de France. Les plus entraînés pourront disputer le Challenge bisontin en participant aux deux épreuves. Pour les coureurs, cette journée sera également l'occasion de préparer la saison de triathlon qui débutera quelques semaines plus tard.

## RENSEIGNEMENTS

Tél. 06 64 95 87 78 et sur [www.besancontriathlon.org](http://www.besancontriathlon.org) où il est possible de télécharger le bulletin de participation.



© DR

Après un aquathlon, un duathlon sera organisé avec un départ du parc Lafayette.



# Récoltez les fruits de votre fidélité

avec la Carte Privilegio\*



Un cadeau de bienvenue  
Des chèques fidélité  
Un chèque anniversaire  
Des surprises

Adhésion gratuite

\*Dans les restaurants au programme fidélité

**Pizza Paï**

Châteaufarine - 25000 BESANÇON  
Tél. : **03 81 52 00 88**



www.pizzapai.com

**www.BESAC.COM**  
Tout BESANÇON sur Internet

Agenda  
et actualité

Boutiques  
en ligne

- Concerts
- Cinés
- Restaurants
- Musées
- Informatique
- Animaux
- Loisirs
- Immobilier
- Maison
- Histoire
- Mode
- Théâtres
- Auto-moto
- Boîtes
- Sports
- Bars
- Culture
- **Mariage et fête**
- Plan de la ville
- Produits du terroir
- Petites annonces gratuites
- Annuaire inversé gratuit
- Visite virtuelle de Besançon
- Nombreux jeux

Météo  
sur 5 jours

Réalisation de  
site internet

Besac.com est un service Web Confiance  
03 81 81 01 20 info@besac.com

**M**aisons  
**Jardins**  
**propres**

**ENTREPRISE AGRÉÉE  
SERVICES  
À LA PERSONNE**

Déduction de 50% du montant  
de la prestation de vos impôts

**Prestation ponctuelle ou sur abonnement**

**Entretien de la maison :**

petites réparations, fixation et pose d'objets, vitrerie,  
ménage, cirage de meubles et de parquets ...

**Entretien du jardin :**

taille de haies et de fruitiers, tonte, désherbage,  
binage, bêchage, nettoyage haute pression,  
petite maçonnerie ...

**QUALITÉ - CONFIANCE - SÉCURITÉ**

10 route de Besançon - 25320 THORAISE  
Tél. : **03 81 56 60 74** et **06 60 47 49 20**  
maisonsjardinspropres@cegetel.net



## Nancray

## Une école au cœur du village

Un groupe scolaire flambant neuf et fonctionnel depuis la rentrée de la Toussaint, accueille désormais les 150 enfants de la commune, de la maternelle au CM2. Outre une bibliothèque, les six classes sont dotées de 14 ordinateurs en réseau avec Ordiclasse. « Nos écoles étaient éclatées sur trois sites, explique le maire Jean-Pierre Martin. Après 18 mois de chantier, les petits sont désormais réunis au cœur du village. Nous avons en parallèle décidé de céder les locaux libérés aux associations ». À ce geste citoyen de la municipalité s'ajoute encore celui tourné cette fois vers la protection de l'environnement, avec l'installation d'une

chaufferie au bois. Cinq bâtiments communaux dont la mairie, jusqu'alors alimentés au fuel, mais aussi le groupe scolaire, la salle polyvalente, la bibliothèque ou encore le presbytère se chauffent désormais à l'énergie renouvelable. « Nous avons 675 ha de forêt communale dont une partie du bois est à valoriser, précise Jean-Pierre Martin. L'idée de créer un réseau de chaleur avec une chaufferie centralisée au bois est née de ce constat. » Opérationnel depuis le 1<sup>er</sup> janvier, un réseau souterrain de 200 m enfoui depuis la chaufferie alimente désormais tous ces bâtiments.

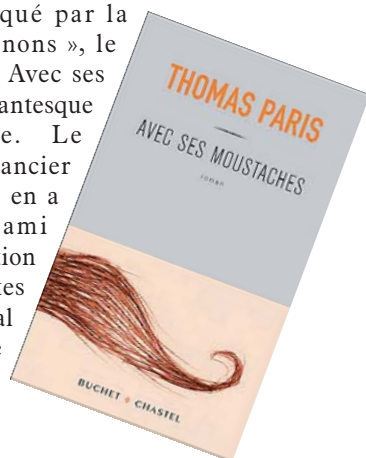


Une nouvelle école accueille les enfants au centre du village.

## Livre

## « Avec ses moustaches »

Après un premier roman remarqué par la critique, « Pissenlits et petits oignons », le bisontin Thomas Paris, présente « Avec ses moustaches », l'aventure abracadabrantique d'un quadragénaire en crise. Le polytechnicien, économiste et romancier livre ici l'histoire d'un homme qui en a assez du boulot-dodo. Avec son ami d'enfance, il va faire sa petite révolution contre les privilégiés, les capitalistes avec, en tête de liste, le pdg de Canal France : Hubert Lefur. Et quoi de plus vengeur que de s'emparer en un coup de ciseaux des belles moustaches du grand patron !



## RENSEIGNEMENTS

« Avec ses moustaches » - Thomas Paris. Éditeur : Buchet-Chastel.

## Besançon

## Les Paysages sonores en concert

L'association Elektrophonie ouvre sa 8<sup>e</sup> saison autour des musiques électroacoustiques par une conférence concert au théâtre Bacchus, le 4 avril. La soirée « Paysages sonores » se déroulera en deux temps : une conférence de David Jisse (20 h - 21 h 30) sur les facettes historique et musicologique de ce genre musical, suivie d'un concert (21 h 30 - 23 h). Compositeur, producteur sur France Culture et France Musique, David Jisse est une figure dans le monde du « Paysages sonores ». Il abordera cette partie de la musique où le compositeur, face à des sons dits naturels et composés par le hasard ou ce qu'on nomme comme tel, s'en saisit pour en faire par son choix, une autre histoire. Tous les choix sont possibles et la vie musicale des cinquante dernières années en est remplie. Illustrée par de nombreux extraits, la conférence sera suivie par une sélection d'œuvres majeures du « Paysages sonores ».



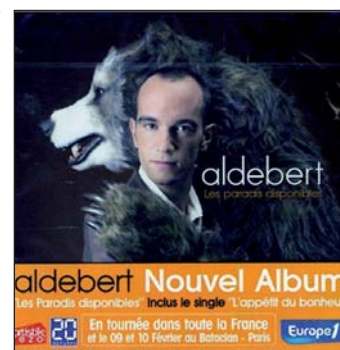
## RENSEIGNEMENTS

Le 4 avril à 20h. Théâtre Bacchus, 6 rue de la Vieille Monnaie. Entrée libre. Tél. : 03 81 82 22 48

## CD

## Les paradis d'Aldebert

Après trois albums salués par la critique et par un public qui se veut de plus en plus nombreux, Guillaume Aldebert est de retour avec « Les Paradis disponibles », sorti en octobre dernier. Ce chanteur franc-comtois de 33 ans, installé à Besançon, livre dans ce disque 13 titres aux univers très différents. Un album à la fois tendre et entraînant, tantôt pop rock, tantôt intimiste. Avec un regard enfantin, un sens du détail prononcé, un brin d'humour et d'ironie, il parle de la vie et du quotidien des gens.







**BESANÇON**

**Jusqu'au samedi 31 mars**

**Exposition**

Exposition de peintures de Mila D'Arnam.

Centre de Long Séjour

Tél. 03 81 61 43 55

29, Quai de Strasbourg

**BESANÇON**

**Jusqu'au samedi 31 mars.**

**Du mardi au vendredi de**

**15h à 19h, et le samedi de**

**14h à 18h.**

**Exposition**

« L'autre animal », art contemporain. Organisée par des étudiants formés aux métiers de la culture sous la tutelle du Frac Franche-Comté.

Tél. 03 81 61 51 09

Galerie d'art Contemporain,

Place du 8 Septembre

**BESANÇON**

**Samedi 10 mars à 9h**

**Sortie**

"Les premiers indices du printemps à Besançon".

Organisée par la Ville de Besançon.

LPO Franche-Comté

tél. 03 81 50 43 10

Rendez-vous au monument de la Libération de la Chapelle-des-Buis

**FRANCOIS**

**Les samedis 10, 24, 31**

**mars et 14 avril à 20h45**

**Les dimanches 25 mars,**

**1<sup>er</sup> et 15 avril à 15h**

**27<sup>e</sup> festival du rire**

Pièce de théâtre "Maudit héritage" interprété par le théâtre de François.

Réservation au 06 77 49 68 40

Salle de théâtre, Grande Rue

**BESANÇON**

**Dimanche 11 mars**

**de 15h à 19h**

**Thé dansant**

avec Providanse.

Comité de quartier St-Ferjeux

Tél. 03 81 52 42 52

Maison de Quartier Rosemont-

St-Ferjeux, place de la

Commune Libre

**MARCHAUX**

**Dimanche 11 mars à 12h**

**Déjeuner dansant**

organisé par l'Association des Anciens Combattants.

Tél. 03 81 57 97 55 (mairie)

Salle polyvalente

**BESANÇON**

**Du lundi 12 au**

**vendredi 16 mars à 20h30**

**Festival Matches d'Impro**

**LUDI** (Ligue Universitaire d'Improvisation).

Théâtre d'improvisation

Tél. 03 81 58 96 34

[www.chez.com/improvisateur](http://www.chez.com/improvisateur)

Salle Jenny-d'Héricourt,

campus Bouloie

**BESANÇON**

**Mercredi 14 mars à 20h**

**Conférence-Diaporama**

"Changer de monde... c'est encore possible" par Philippe Weber.

Association APIS

tél. 03 81 53 77 65

ou 03 81 61 19 04

Maison de quartier de Saint-

Claude, 5 rue Jean-Wyrsh

**BESANÇON**  
**Vendredi 16 mars**  
**à 20h30**  
**Musique**  
**"Sambossa"**  
 Avec Philippe Ordronneau, chant, guitare, percussions et Damien Groleau, flûte, piano.  
 Compagnie Bacchus  
 Tél. 03 81 63 84 54  
 6, rue de la Vieille Monnaie



**CHAUDEFONTAINE**

**Samedi 17 mars**

**Concours de Tarots**

Inscription à partir de 19h30, début des jeux à 20h30

Association La Caldifontaine

Tél. 03 81 57 93 77

Salle de la mairie



**BESANÇON**

**Samedi 17 et dimanche 18 mars**

**Danse, stage de Sévillanas**



Débutants : le samedi de 14h à 16h et le dimanche de 10h à 12h  
 Perfectionnement : le samedi de 16h15 à 18h15 et le dimanche de 13h30 à 15h30.

Renseignements et inscriptions au 03 81 80 41 80  
 MJC Palente - 24, rue des Roses

© MJC de Palente

**BESANÇON**

**Samedi 17 au vendredi 23 mars**  
**Exposition**

Exposition de peintures de 40 artistes. Organisée par l'Art Libre Comtois au profit de l'Association des Paralysés de France.

Tél. 03 81 53 34 33

Galerie de l'ancienne Poste 98, Grande rue

**AVANNE-AVENEY**

**Samedi 17 et dimanche 18 mars**

**Exposition peintures et sculptures**

Le samedi de 14h à 19h, le dimanche de 14h à 18h

Tél. 03 81 41 11 30

Mairie d'Avanne-Aveney

**BESANÇON**

**Samedi 17 et dimanche 18 mars**  
**La grande fête du chocolat**

Réalisation de pièces de concours, démonstration, dégustation.

Syndicat des Maîtres pâtisseries chocolatiers du Doubs

Tél. 0 825 826 068

[www.lagrandefeteduchocolat.com](http://www.lagrandefeteduchocolat.com)

Place de la Révolution

**BESANÇON**

**Dimanche 18 mars à 18h**  
**Concert**

Mille chœurs pour un regard. 175 choristes seront réunis. Les chorales de Thoraise, Atout Chœur, Chorale universitaire, la Clé des chants et Chœur à corps auront à cœur d'offrir un concert pour soutenir la recherche sur les maladies de la vue.

Carrefour d'animation et d'expression musicales

Tél. 03 81 51 21 36

Église Saint-Louis (Montrapon)

**MARCHAUX**

**Lundi 19 mars de 17h à 20h**  
**Don du sang**

Association des donneurs de sang.

Tél. 03 81 57 98 47

Salle des Fêtes

**BESANÇON**

**Mardi 20 et mercredi 21 mars**  
**Mardi à 20h30, mercredi à 19h**

**Danse "Solides"**

chorégraphie de Catherine Divèrès.

Théâtre de l'Espace

Tél. 03 84 51 13 13

Place de l'Europe



## BESANÇON

**Mercredi 21 mars**  
**Concert**

Carmina Burana au Grand Kursaal  
Concert de l'Orchestre d'Harmonie  
Municipal d'Ornans et de divers  
choeurs.

Contact : 03 81 51 14 40

## SERRE-LES-SAPINS

**Vendredi 23 mars à 20h45**  
**Conférence audio-visuelle**

"De feuilles en aiguilles... voyage  
conté au pays des arbres" par  
Edith Montelle.

Association La Clé de Franois  
et Serre-les-Sapins

Tél. 03 81 59 97 72

Centre culturel sportif et de  
loisirs, rue de la Gare

## BESANÇON

**Vendredi 23 mars à 20h**  
**Concert**

Alexandre Paley, piano invite Nina  
Kotova, violoncelle.

Opéra Théâtre. Tél. 03 81 87 81 97



## BESANÇON

**Du vendredi 23 au dimanche**  
**25 mars - vendredi de 15h à**  
**19h, samedi de 10h à 19h et**  
**dimanche de 10h à 17h**  
**Foire aux livres**

SOS Amitié. Tél. 03 81 51 25 38  
Gymnase, 28 rue Fontaine Écu

## BESANÇON

**Vendredi 23**  
**et samedi 24 mars à 20h30**  
**Spectacle**

"De rêves en rêves" présenté par  
la troupe Étincelles.

Association Maison des Parents  
de Franche-Comté, réservation  
au 03 81 60 20 58

Grand Kursaal



© Besançon cyclos Randonnées

## MARCHAUX

**Samedi 24 mars à 20h30**  
**Théâtre**

"Les pas perdus" de Denise Bonal,  
interprété par La Combe  
Saragosse.

Renseignements et location

03 81 57 97 09 ou 03 81 57 98 51

Salle polyvalente

## PELOUSEY

**Samedi 24, vendredi 30 et**  
**samedi 31 mars à 20h30**  
**Théâtre**

"Berny et ses femmes" interprété  
par la troupe Les Poulouzeaux.

Tél. 03 81 55 01 63

Salle Saint-Martin

## SAÔNE

**Samedi 24 mars de 9h à 14h**  
**Bourse**

Vêtements d'enfants (0-10 ans)  
et de grossesse.

Dépôt le vendredi de 14h à 19h,  
limité à 30 articles

Association Les Loustiques  
du Marais

Tél. 08 75 35 04 04

Salle Guinemand

## BESANÇON

**Samedi 24**  
**et dimanche 25 mars**  
**13° Forum des**  
**Associations**

Centre 1901

Tél. 03 81 87 80 32

Micropolis

## CHÂTILLON-LE-DUC

**Dimanche 25 mars**  
**13° VTT de la Dame**  
**Blanche.**

Voir article page 19

## BESANÇON

**Samedi 24**  
**et dimanche 25 mars**  
**22° Bourse aux vélos**

**Dépôt :**

les 22 et 23 mars de 10h à 19h

**Vente :**

les 24 et 25 mars de 10h à 18h

**Retrait des invendus :**

le 26 mars de 10h à 18h

Besançon Cyclos Randonneurs

Tél. 03 81 59 90 52

Micropolis

## BESANÇON

**Mardi 27 mars à 20h30**  
**Théâtre**

"Blanche et violette", pour jeune  
public à partir de 4 ans.

Compagnie Bacchus

Tél. 03 81 63 84 54

6, rue de la Vieille-Monnaie

## BESANÇON

**Mercredi 28 mars à 19h**  
**Apéro concerts**

Chorale, orchestre et big band  
Universitaires. Coordination :  
Université de Franche-Comté en par-  
tenariat avec le Crous de Besançon.

Université de Franche-Comté

Tél. 03 81 66 51 78

Restaurant universitaire

Grande Bouloie

42, avenue de l'Observatoire

## BESANÇON

**Du mercredi 28 au jeudi 12**  
**avril. Les 28, 29 mars et 4, 5,**  
**11 et 12 avril à 19h**  
**Les 30 mars, 3 et 10 avril à**  
**20h30**

**Spectacle** "Les sorcières", mise  
en scène Sylvain Maurice.

Spectacle à voir en famille, à partir  
de 8 ans.

Nouveau Théâtre

Tél. 03 81 88 55 11

Parc du Casino

## BESANÇON

**Jeudi 29 mars à 20h**  
**Conférences**

Les conférences du jeudi "Le  
paysage dessiné à l'époque de  
Jean-Honoré Fragonard", par  
Emmanuelle Brugerolles,  
conservateur du patrimoine à l'école  
supérieure des Beaux-Arts de Paris.

Les Amis des Musées et des  
Bibliothèques de Besançon

Tél. 03 81 80 87 74

Petit Kursaal



© Harmonie municipale

## BESANÇON

**Mercredi 28 mars à 20h45**  
**Concert**

Concert de Printemps de l'Orchestre d'harmonie municipale  
de Besançon.

Programme : Offenbach, Walt Disney Fantasy, Gershwin cocktail...

Opéra-Théâtre. Tél. 08 72 14 45 08

Site internet : [www.harmonie-besancon.asso.fr](http://www.harmonie-besancon.asso.fr)



Vauban Animations 2007

**Animations 2007**

année  
**VAUBAN**

• **Vendredi 30 mars**

**Inauguration**

de l'implantation de la statue de Vauban.

Contact, SEM Citadelle  
Tél. 03 81 87 83 37

• **Vendredi 30 mars**

**"Événement philatélique"**

jour de la commémoration de la mort de Vauban.

Contact, service Patrimoine, Ville de Besançon. Tél. 03 81 87 82 18

• **Du vendredi 30 mars au dimanche 4 novembre**

**Parcours urbain "Vauban"**

Exposition de plein air offrant une visite inédite de la ville et de la citadelle de Besançon.

Contact, SEM Citadelle  
Tél. 03 81 87 83 48

• **Les mercredis 28 mars et 25 avril à 18h**

**Lectures publiques**

« Le siège de Besançon », par Lionel Estavoyer, historien, il contera le grand événement que fut le siège de Besançon de 1674.

Contact, SEM Citadelle  
Tél. 03 81 87 83 37

• **Du Samedi 14 au mardi 22 avril**

**Parcours des Petits Cadets**

Les enfants sont invités à découvrir le parcours Vauban grâce à un carnet aventures (jeu de piste ludique et didactique).

Contact, SEM Citadelle  
Tél. 03 81 87 83 37

• **Vendredi 6 avril à 20h**

**Ballet-spectacle de Lully**

Ballet-spectacle de la Raillerie (Lully) intégrant orchestre, chant, danseurs (association Muses et Danses) et comédiens. En partenariat avec le Conservatoire National de Franche-Comté.

Contact, SEM Citadelle  
Tél. 03 81 87 83 37



**CONFÉRENCES**

de 14h à 18h au Petit Kursall

Réservations obligatoires,  
Université ouverte  
Tél. 03 81 66 51 00  
ou 03 81 66 51 03

• **Mercredi 28 mars "Vauban mathématicien, statisticien et démographe",**

par Olivier Zeller, professeur, Centre d'Études démographiques, Universités de Lyon II.

• **Lundi 2 avril "La notion de pré-carré au regard des relations internationales",** par Lucien Bely, professeur, Paris IV Sorbonne.

• **Mardi 10 avril "Vauban créateur du corps du génie",** par Philippe Destable, professeur d'histoire en classes préparatoires littéraires, Université Blaise-Pascal, Clermont-Ferrand.

**THISE Samedi 31 mars à 20h30 Concert**

Soirée Jazz Manouche avec le groupe Maouzo.

Tél. 03 81 61 26 04  
Salle des Fêtes



**BESANÇON Samedi 31 mars à 21h Passion Flamenco**

Proposé par l'association Alma Del Flamenco.

Tél. 03 81 57 83 94  
Petit théâtre de la Bouloie, avenue de l'Observatoire

**PUGEY Samedi 31 mars à partir de 20h Soirée dansante** animée par Music et Show. Fondue géante.  
Foyer rural Arguel-Pugey  
Tél. 03 81 57 39 18  
Salle des Fêtes

**BESANÇON ET SAÔNE Samedi 31 mars 7<sup>e</sup> nuit de la chouette**

Cet événement donne à tous l'occasion de découvrir la vie de la nature à la nuit tombée.

LPO Franche-Comté  
Tél. 03 81 50 43 10  
Les rendez-vous :  
• à Besançon -20h, maison de Velotte, 37, chemin des journaux  
• à Saône -20h, salle polyvalente du collège



© Bernard Marconot - LPO Franche-Comté

**BESANÇON Samedi 31 mars à 20h Dîner dansant**

sur le thème "les années 80"  
Comité de quartier St-Ferjeux  
Inscriptions au 03 81 52 42 52  
Maison de quartier Rosemont-St-Ferjeux, place de la Commune Libre

**CHÂTILLON-LE-DUC Samedi 31 mars et dimanche 1<sup>er</sup> avril.**

**Le samedi de 14h à 18h, le dimanche de 10h à 17h Exposition**  
Les moyens de transport et de locomotion d'autrefois.  
Comité des Fêtes - Centre Bellevue  
Tél. 03 81 58 85 02

**BESANÇON Dimanche 1<sup>er</sup> avril de 9h à 17h 29<sup>e</sup> Bourse numismatique et cartophilie**

exposition sur thème "Les billets fantaisie".  
Société Numismatique du Doubs  
Tél. 03 81 58 93 05.  
Parc des expositions micropolis, Hall D

**BESANÇON Dimanche 1<sup>er</sup> avril de 10h à 16h30 Stage vocal**  
au CAEM de Planoise.  
Renseignements : 03 81 51 21 36

**LOTO**

**SAÔNE Samedi 10 mars à 20h**  
Loto organisé par l'ASSM Football Saône - Mamirolle.  
Tél. 03 81 55 71 31 (mairie)  
Espace du Marais

**THISE Samedi 10 mars à 20h et dimanche 11 mars à 14h**  
Loto.  
Tél. 03 81 80 32 02  
Salle des Fêtes

**ROCHE-LEZ-BEAUPRÉ Samedi 17 mars**  
ouverture des portes à 19h.  
Club de Gymnastique  
Tél. 03 81 55 69 82  
Salle Lumière, rue des Écoles

**MARCHAUX Samedi 17 mars**  
Loto organisé par la section Tennis de Table de l'Association Culturelle et Sportive de Marchaux.  
Tél. 03 81 57 97 55 (mairie)  
Salle polyvalente

**DELUZ Samedi 17 mars à 20h**  
Grand Loto.  
Nombreux lots.  
Association Sport Loisirs Culture de Deluz  
Tél. 03 81 55 52 61  
Salle polyvalente



## BESANÇON

**Dimanche 1<sup>er</sup> avril**  
**Championnat de Franche-Comté de sprint**  
 sélection pour les championnats de France.

- À l'issue de la manifestation : initiation pour les néophytes et personnes présentant un handicap.
  - Compétition à 10h : parcours "découverte" et "personnes handicapées", à partir de 12h.
- Club d'Orientation Team*  
 Tél. 03 81 59 00 26  
 ou 03 81 82 39 51  
*Parc Lafayette à Planoise, rendez-vous parking de la piscine*

## BESANÇON

**Lundi 2 et mardi 3 avril à 20h30**  
**Conte musical**

"contes acidulés, du petit lait sur nos palais...". Histoires pétillantes et crépitanes pour titiller, enjôler, rigoler... Tout public, à partir de 6/7 ans.  
*Compagnie Bacchus*  
 Tél. 03 81 63 84 54  
 6, rue de la Vieille-Monnaie

## BESANÇON

**Mardi 3 avril à 20h**  
**Dîner concert.**

Les mardis du Grand Café présente "Reviens", chanson française.  
*Réservations au 03 81 47 49 01*  
 Le Grand Café, restaurant du Casino Barrière, 2 av. Droz

## BESANÇON

**Mercredi 4 avril**  
**Conférence - concert "Paysages sonores"**  
 Voir article page 21

## THISE

**Jedi 5 avril de 16h à 20h**  
**Don du sang**  
 Tél. 03 81 80 19 92  
 Salle des Fêtes

## BESANÇON

**Samedi 7 avril à 20h30**  
**Match d'improvisation**  
*Théâtre d'improvisation*  
 Tél. 03 81 58 96 34  
 www.chez.com/improvisateur  
 Maison de quartier Saint-Ferjeux

## CHAUCENNE

**Mardi 10 avril à 20h**  
**Discussion-débat**  
 "de l'enfant roi à l'enfant tyran".  
*Relais familles assistantes maternelles canton d'Audeux*  
 Tél. 03 81 58 66 81  
 Salle communale

## BESANÇON

et son agglomération  
**Du mardi 10 au samedi 14 avril**  
**37<sup>e</sup> opération Brioches**  
 Une brioche offerte au profit des enfants, adolescents et adultes en situation de handicap. Réservez un accueil chaleureux aux porteurs en acceptant une brioche.  
*Adapei.* Tél. 03 81 51 96 20

## SERRE-LES-SAPINS

**Vendredi 13 avril à 20h45**  
**Conférence audio-visuelle**  
 "La libération de Besançon en 1944" par Michel Marlin.  
*Association La Clé de François et Serre-les-Sapins*  
 Tél. 03 81 59 97 72  
 Centre culturel sportif et de loisirs, rue de la gare

## BESANÇON

**Samedi 14 avril à 20h30**  
**Théâtre**  
 "Assassins associés", interprété par la troupe du Caméléon de Novillars.  
 Tél. 03 81 55 66 28  
 Espace Liberté, avenue Villarceau

## PUGEY

**Samedi 14 avril à partir de 20h30**  
**Théâtre musical**  
 "À la rencontre de Brassens", par la troupe Comediadol'arte.  
 Foyer rural Arguel-Pugey  
 Tél. 03 81 57 32 49  
 Salle des Fêtes

## BESANÇON

**Dimanche 15 avril**  
**Rail BAMS 2007**  
 Épreuves sportives en pleine nature (kayak, VTT, course d'orientation et tir à l'arc). Retrait dossard dès 11h. Début des courses à 13h30.  
*Besançon Associations Management du Sport*  
 www.sport-evenements.com/raid  
 Près-de-Vaux

## AVANNE-AVENEY

**Dimanche 15 avril à 9h**  
**Sortie**  
 Sortie "Oiseaux du printemps" avec Alain Fonteneau.  
*LPO Franche-Comté*  
 Tél. 03 81 50 43 10  
 Rendez-vous au parking du belvédère de la Croix de Valmy



**ROCHE-LEZ-BEAUPRÉ**  
**Samedi 21 et dimanche 22 avril**  
**Manèges des saveurs**  
 Marché aux fleurs, expo-vente des métiers de bouche et fête foraine patronale.  
 Tél. 03 81 60 52 99 (mairie)  
 Stade du Doubs

## NOVILLARS

**Samedi 28 avril**  
**Souper dansant**  
*Club de Foot, E.R.N.*  
 Tél. 03 81 55 69 72  
 Salle Polyvalente

## SAÔNE

**Samedi 28 avril**  
**Sortie "Les Oiseaux du Marais"**  
 organisée par le Syndicat mixte du marais de Saône.  
*Renseignements et inscriptions : LPO Franche-Comté*  
 Tél. 03 81 50 43 11

## SAÔNE

**Dimanche 29 avril**  
**Diagonale du Doubs**  
 Voir article page 18

## BESANÇON

**Mardi 1<sup>er</sup> mai**  
**Challenge Bisontin**  
 Voir article page 19

## ▶ ENVOYEZ-NOUS VOS ANNONCES

Nous ne sommes pas en mesure de communiquer la totalité des manifestations se déroulant à Besançon. Nous vous invitons à vous reporter au site [www.grandbesancon.fr](http://www.grandbesancon.fr)

**Vous souhaitez annoncer une manifestation ?**

Écrivez au journal Grand Besançon,  
 4, rue Gabriel Plançon  
 25000 Besançon.  
 Ou faxez-la au 03 81 82 29 60

Délai limite pour la parution, le 26 mars pour le journal de mai/juin. La publication de ces annonces est gratuite et la rédaction se réserve le choix des textes publiés.

## LOTO

## TORPES

**Dimanche 18 mars à 13h30**  
 Organisé par les parents d'élèves au profit du voyage de fin d'année.  
 Tél. 03 81 58 60 93 (après 18h)  
 Salle polyvalente

## SAÔNE

**Samedi 24 mars à 20h30**  
**Loto informatique**  
 Association des parents d'élèves de Saône (Asparele).  
*renseignement et réservation au 03 81 55 81 36*  
 Espace du Marais

## NOVILLARS

**Dimanche 25 mars**  
**Ouverture des portes à 13h30**  
 Organisé par l'association Les Ptits Zécoliers de Novillars.  
 Tél. 03 81 57 04 83  
 Salle polyvalente

## BESANÇON

**Samedi 31 mars à partir de 16h30**  
 Loto. Nombreux prix.  
*Association La Bousbotte,*  
 Tél. 03 81 51 20 39  
 salle de Beauregard  
 57, chemin du Fort de Brégille





## Divertissement

# Le jeu

### Le rébus-commune

Retrouve le nom d'une commune du Grand Besançon.



### La charade-commune

Quand c'est mon premier, ce n'est pas du cochon.  
Quand ce n'est pas "yes", c'est mon second.

### Le nom des habitants

Comment s'appellent les habitants de Marchaux ?

- a : Les Marchals
- b : Les Marchaliens
- c : Les Marchaulais



### Où est Agglo ?

Agglo, cette petite coquine, s'est cachée dans les pages de ton magazine. Sauras-tu la retrouver ?



Solutions  
La charade-commune Larnod (lard - no)  
Le rébus-commune Le Cratteis (le - gratte - rit)  
Le nom des habitants Réponse b



**Restaurant Christophe Menozzi** 11 rue Jean Petit, à Besançon • Tel : 03 81 81 28 01  
Recette de Benoît Rotshi

## Œuf de ferme fendu sur une salade de haricots verts

### Ingrédients pour 4 personnes

4 œufs fermiers • 2 poivrons rouges • 300 gr de haricots verts • 1 brin de thym • 2 feuilles de laurier • 2 gousses d'ail • 1 dl d'huile • 2 dl de vinaigre blanc

Faire cuire les haricots à l'eau bouillante, les rafraîchir, réserver.  
Disposez les poivrons fendus en deux côté-peau sur une plaque allant au four et arrosez-les d'huile et d'eau. Ajoutez les gousses d'ail, le thym, le laurier, salez légèrement. Laissez cuire environ 1 h au four à 120°.  
Une fois cuit, retirez la peau et coupez-les en lanières.  
Réalisez une vinaigrette.  
Casser les œufs dans une eau frémissante additionnée de vinaigre pendant 3 mn. Faites en sorte que le blanc enrobe bien le jaune d'œuf.

Dressez rapidement la salade de haricots verts et poivrons assaisonnée de vinaigrette. Disposez au sommet l'œuf. Avec une lame bien tranchante faites une entaille.

Servez aussitôt avec le jaune d'œuf coulant sur la salade.

Grand Besançon, magazine bimestriel de la Communauté d'Agglomération du Grand Besançon.

Adresse : La City, 4, rue Gabriel-Plançon - 25043 Besançon Cedex - tél. 03 81 65 07 00, fax : 03 81 82 29 60. E-mail : agglomeration@grandbesancon.fr - www.grandbesancon.fr  
Directeur de publication : Jean-Louis Fousseret. Rédactrice en chef : Véronique Marizier. Comité éditorial : Gabriel Baulieu, Gabriel Jannin, Joëlle Schirrer, Jean-Paul Vogel, Cécile Genty-Guemard, Véronique Marizier, Maryvonne Tales. Rédaction : Monique Clémens, Aline Bilinski, Véronique Vuillemin-Filippi, Laure-Hélène Mazuir. Crédit photos : Denis Maraux, sauf mention contraire. Conception et réalisation : BiGbanG.fr-2007 (tél. 03 81 41 18 78) Impression : BLG commerce - ZI Croix de Metz - 54200 Toul. Distribution : La Poste. Régie publicitaire : MCC (tél. 03 81 55 44 44). Représentant légal : Jean-Louis Fousseret - Dépôt légal : mars 2007 - N°ISSN : 1634-3476 - Édité à 92 000 exemplaires.





NEW DESIGN \*\*

Votre salon cuir\*  
le 3 places fixes + la chaise longue

**2490€**

Crédit gratuit : 20 x 62,25 €  
(apport 1245€)  
[escompte pour paiement comptant 64,74€]\*\*

La lampe  
Bonnet Maxi  
**359€**

Le tapis Contraste  
**465€**

CRÉDIT GRATUIT

PAYEZ EN 20 MOIS SANS FRAIS\*\*\*  
après versement comptant  
de 50 % du prix

**Chateau d'Aix®**

Fabricant de salons depuis 1948

[www.chateau-dax.fr](http://www.chateau-dax.fr)

**ZAC CHATEAUFARINE**

25000 BESANÇON

Tél. **03 81 52 65 64**

Réf. 1713 \* Revêtement en cuir de vachette fleur corrigée et pigmentée, tannage au chrome, Cat 1 col. 230/col.3. Dos : refente de cuir. Structure mixte, bois massif renforcé par panneaux de particules. Suspensions sangles élastiques. Coussins d'assise en mousse polyuréthane densité 30kg/m3 et recouvert fibres ouatées 100 % polyester. Dossier mousse de polyuréthane HR 18 kg/m3 et recouvert fibres ouate 100 % polyester. Dimensions : canapé 3 places L 200 x H 88 x P 96. Chaise longue droite : L 180 x H 88 x P 96 cm (prix sur demande). Prix valable pour l'achat des 2 pièces. Chacune des 2 pièces peut être achetée séparément à son prix normal maximum conseillé soit 1875 € le 3 places et 1540 € la chaise longue. Soit une économie de 925 € sur l'ensemble. Tapis Contraste 240 x 170 tufté laine : 2,8 kg/m<sup>2</sup>. Lampe Bonnet Maxi, réalisable en 180 coloris, livrée sans ampoule, pied faïence, hauteur totale 108 cm. Abat-jour Chintz.

\*\*\*Crédit : Financez votre achat en 20 mois sans frais. Offre valable du 01/03 au 31/03/07 pour un crédit accessoire à une vente à partir de 990 € d'achat et après un versement comptant obligatoire de 50 %. Exemple pour un achat de 2490 € : montant du crédit : 1245 €, remboursé en 20 mensualités de 62,25 € hors assurance facultative. Le coût du crédit est pris en charge par votre magasin. Sous réserve d'acceptation du dossier par Cetelem, Société Anonyme au capital de 340 341 001 euros, 5 avenue Kleber 75116 Paris, 542 097 902 RCS Paris. Escompte en cas de paiement comptant en vigueur au 13/01/07 : 5,20 % en caisse (sur la partie financée à crédit, soit 50 % du montant de l'achat, soit 64,74 €). Photographies non contractuelles. Ambiances présentées à titre d'exemple. Sous réserve d'erreurs typographiques. Il est possible que certains magasins n'exposent pas l'intégralité des articles présentés dans ce document. Ils peuvent par contre vous les procurer aux mêmes conditions dans les meilleurs délais. Prix maximum conseillés. Validité : 31/03/07. \*\*Nouvelle forme

**Bravo**

"Se dit d'un phénomène  
qui dépasse toutes les attentes"

Sortie nationale  
**Mars 2007**

Renseignez-vous dès maintenant!

Portes ouvertes  
le 16, 17, et 18 mars  
non stop  
de 9h à 19h

Boulevard Kennedy  
25000 BESANÇON  
Tél. : 03 81 60 73 90  
Fax : 03 81 60 76 89



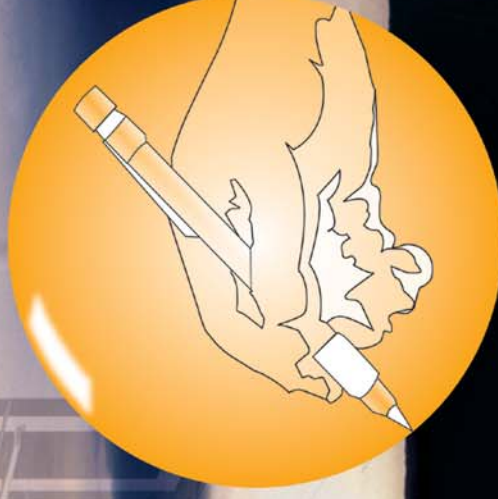
[www.fiat.fr](http://www.fiat.fr)





**alilmö zeyko**  
dishes

[www.gmh-cuisine.fr](http://www.gmh-cuisine.fr)



# GMH

**cuisine • bain • décoration**  
*et votre rêve devient réalité*

**AVANNE 03 81 51 88 05**