

# GRAND Besançon



**Sonorama du 8 au 11 octobre**

> DOSSIER

VIE QUOTIDIENNE  
"Quel temps ferons  
nous demain ?"

ACTU  
Écoles de musique:  
c'est la rentrée !

TRAMWAY  
Un été studieux et  
une rentrée chargée





## sommaire ÉDITO

### En images

> 03

### Coup de cœur

> 05

**Grand Besançon Clic,  
le cartable électronique...**

### L'actu de l'agglomération

06 > 08

### Tramway

> 09

### Dossier

10 > 13

**Besançon capitale du son  
Sonorama du 8 au 11 octobre**

### Vie quotidienne

> 15

"Quel temps ferons-nous demain ?"

### Un temps d'avance

16 > 17

**La pépinière de Palente  
fait fleurir les entreprises**

### Reportage

> 19

**Le comice, beau moment  
de fête rurale**

### L'actu des communes

20 > 22

### Journées du Patrimoine

23 > 26

### Agenda

27 > 30



L'été aura été propice, pour un grand nombre, à la détente, au repos et au dépaysement. Durant cette période, les touristes français et étrangers, venus encore plus nombreux que les années précédentes, ont pu découvrir les richesses patrimoniales et naturelles du Grand Besançon.

Le port fluvial, dont les 2 nouveaux sites à Besançon et Deluz ont été mis en service en juillet dernier, a d'ailleurs vu sa fréquentation se développer au-delà de toute espérance, signe que les plaisanciers se réapproprient la vallée du Doubs et que les investissements pour ces équipements touristiques étaient bien nécessaires.

L'été terminé, c'est désormais la rentrée qui occupe nos esprits. Elle est d'abord scolaire et, à cette occasion, nous expérimentons l'extension de l'opération Besançon.clic dans 5 communes de l'agglomération afin de mettre des ordinateurs à la disposition des élèves de CE2, CM1, CM2. C'est une nouvelle phase dans l'engagement du Grand Besançon qui équipe déjà 43 écoles de la périphérie en logiciels éducatifs, dans le cadre d'« Ordiclasse ».

La rentrée scolaire, c'est aussi celle de plus de 3500 enfants et jeunes musiciens au sein du Conservatoire à Rayonnement Régional que nous gérons maintenant, et des 26 écoles de musique associatives de notre agglomération. Toutes ces structures sont fédérées au sein d'un réseau favorisant les échanges d'expérience, l'émulation et la professionnalisation.

De musique, il sera également question du 8 au 11 octobre prochains, avec la première édition du festival Sonorama, co-organisé par le Grand Besançon. Cet événement populaire participe pleinement à renforcer l'attractivité et le rayonnement de Besançon et de l'agglomération, aux côtés d'autres rendez-vous prestigieux comme, notamment, le Festival international de musique et le Concours international de jeunes chefs d'orchestre qui ont lieu en septembre.

Enfin, après le passage du Tour de France le 18 juillet, nous aurons le plaisir d'accueillir la dernière étape du Tour de l'Avenir le 13 septembre. Les champions de demain, ceux qui reviendront dans quelques années à Besançon pour l'épreuve reine du cyclisme, pourront déjà apprécier nos routes et nos paysages.

Nous vous souhaitons une bonne rentrée !

**Jean-Louis Fousseret**

*Président du Grand Besançon  
Maire de Besançon*

**Gabriel Baulieu**

*1<sup>er</sup> Vice-Président du Grand Besançon  
Maire de Serre-les-Sapins*



Grand Besançon, magazine bimestriel de la Communauté d'Agglomération du Grand Besançon.

Adresse : La City, 4, rue Gabriel Plançon - 25043 Besançon cedex - tél. : 0381650700, fax : 0381822960. e-mail : agglomeration@grandbesancon.fr - www.grandbesancon.fr Directeur de publication : Jean-Louis Fousseret. Rédactrice en chef : Véronique Marzier. Comité éditorial : Gabriel Baulieu, Marcel Cottiny, Emmanuel Dumont, Christian Bornot, Véronique Marzier, Nadia Magoni. Rédaction : Nadine Eybert-Baud, Damien Poirier, Véronique Vuillemin-Filippi. Crédit photos : Couverture : Les Singuliers, Jack Varlet, Olivier Perrenoud, Yves Petit, sauf mention contraire. Conception et réalisation : Big Bang Communication (tél. 0381411878) - Impression : BLG commerce - ZI Croix de Metz - 54200 Toul. Distribution : La Poste. Régie publicitaire : MCC (tél. 0381554444). Représentant légal : Jean-Louis Fousseret - Dépôt légal : juillet 2009 - N°ISSN : 1634-3476 - Édité à 91000 exemplaires.



*Le 23 juin, la première pierre de la passerelle de la Malate était posée.*

en  
**IMAGES**



*Le port fluvial de Besançon a été inauguré le 18 juin dernier.*

# Maisons Jardins Propres

Entreprise prestataire agréée par l'état

La qualité de travail d'un artisan près de chez vous  
discrétion - sécurité - matériel de l'entreprise

## ENTRETIEN DU JARDIN

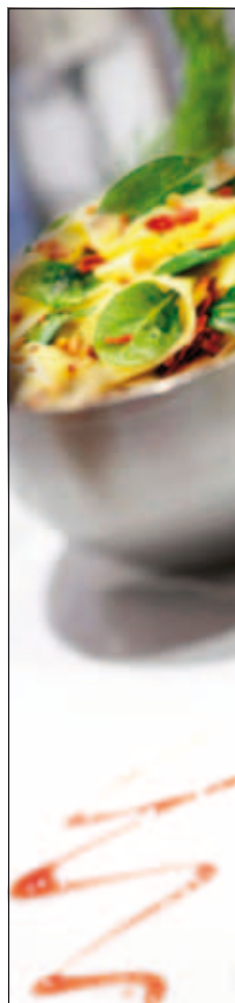
*taille de haies et de fruitiers, tontes,  
bêchage, démoussage, petite maçonnerie...*

## PETITS BRICOLAGES

*petites réparations, fixation et pose d'objets,  
nettoyage, vitrerie, remplacement de joints...*

Jean-Paul MICHAUD  
Technicien Paysagiste diplômé  
10, route de Besançon - 25320 Thoraise  
03 81 56 60 74 et 06 60 47 49 20  
maisonsjardinspropres@orange.fr  
www.maisons-jardins-propres-25.com

déduction de **50 %**  
du montant de la prestation  
de vos impôts



*Un partenaire de proximité  
à votre écoute*

*Une prestation culinaire sur-mesure*

**Restaurant le Midi** 7 jours / 7

**Réceptions Midi et Soir** 7 jours / 7

> Devis personnalisé sur simple demande

**Séminaires** 7 jours / 7

• 3 salles de 75 à 220 m<sup>2</sup>, de 10 à 150 personnes

**Traiteur sur toute la région** 7 jours / 7

**Mariages**

Au restaurant :

• jusqu'à 150 convives, avec piste de danse

ou En traiteur

- un espace de 800 m<sup>2</sup> dont 500 m<sup>2</sup> dédiés à la restauration
- un établissement climatisé et insonorisé
- un grand parking privé et gratuit
- un service traiteur sur toute la région

[www.achard-restauration.com](http://www.achard-restauration.com)

03 81 52 06 13

# DRAIN VAC

## ASPIRATION CENTRALISÉE

### ASPIRATION DES POUSSIÈRES

Puissance – Performance – Résistance

Deux fois plus de puissance qu'un aspirateur traditionnel.  
Centrale d'encorement réduit, idéale pour les appartements car elle peut être installée dans un placard.  
Une prise pour 80 m<sup>2</sup>.



*La propreté,  
enfin dévoilée !*

### ASPIRATION DES SUBSTANCES LIQUIDES ET SOLIDES

Efficacité – Fiabilité

Une forte puissance de succion.  
Aucune perte d'aspiration grâce au système cyclonique qui offre une aspiration constante.  
Refoulement de l'air vicié à l'extérieur.  
Facilité d'entretien.

### ASPIRATION A VIDANGE AUTOMATIQUE

Simplicité – Polyvalence

Nous sommes les premiers au monde à présenter une centrale d'aspiration à vidange automatique.  
Aspire les matières solides et liquides.  
Séchage des sols intérieurs et extérieurs.

**Ets LEGAIN Serge**

5 chemin du Vieux Village

25170 CHAMPAGNEY

Tél. : 03 81 59 08 87

Courriel : [drainvacf@wanadoo.fr](mailto:drainvacf@wanadoo.fr) – Site : [www.drainvac-legalin.com](http://www.drainvac-legalin.com)

# R D T D Gentiane

## TRANSPORTS - EXCURSIONS



## THISE

### 03 81 80 52 90

**PONTARLIER**  
03 81 46 40 44

**MORTEAU**  
03 81 67 10 32



Le cartable numérique s'inscrit dans une véritable logique de développement durable car il prolonge la vie des ordinateurs.

## > Nouvelles Technologies

# Grand Besançon Clic, le cartable électronique...

COUP DE  
CŒUR

**Initiée en 2002 sur Besançon, l'opération Besançon.clic s'étend à titre expérimental dans cinq communes du Grand Besançon. Ce dispositif consiste à mettre gratuitement un ordinateur à la disposition des élèves de CE2 afin que tous aient accès au savoir.**



**Emmanuel DUMONT**, Vice-Président du Grand Besançon en charge de la communication, TIC (Technologies de l'Information et de la Communication) et OrdiClasse.

Qu'est-ce qu'un cartable électronique ? Non, ce n'est pas la nouvelle besace hi-tech de la rentrée. Il s'agit en fait du dispositif qui permet aux élèves scolarisés en CE2 d'être équipés à domicile d'un ordinateur reconditionné sur lequel sont installés une centaine de logiciels éducatifs dans le cadre d'« OrdiClasse ». Rappelons que le dispositif OrdiClasse, étendu en 2002 aux communes de l'agglomération, visait à fournir aux écoles primaires des ordinateurs configurés en réseau et équipés de logiciels éducatifs et d'un portail visés par l'Inspection Académique. Avec le cartable électronique, une étape supplémentaire est franchie.

Tous les ans à l'automne, plus de 1 000 familles d'enfants scolarisés en CE2 à Besançon vont chercher ces ordinateurs. « Les banques les mettent à notre disposition dans le cadre du renouvellement de leur parc informatique mais à l'avenir, nous pensons travailler directement avec les constructeurs car les banques travaillent en leasing avec eux... » explique Emmanuel Dumont, Vice-Président du Grand Besançon en charge de la Communication, des TIC et d'OrdiClasse. L'opération, qui s'élargit progressivement sur l'agglomération a été distinguée en 2008 à Lisbonne aux "European

e-Governments Awards" par le prix de la cohésion et de l'impact social.

### **Ordinateur + logiciels éducatifs = cartable électronique**

Le Grand Besançon a donc décidé d'étendre le dispositif aux 58 autres communes. Pour cette rentrée 2009, cinq d'entre elles (Mamirolle, Boussières, Serre-les-Sapins, Franois et Thise) vont tester l'opération, soit une centaine d'ordinateurs achetés. Chaque élève gardera l'ordinateur jusqu'au CM2. La famille décidera ensuite de le rendre ou de le conserver.

Le coût, maintenance incluse pour trois ans, s'élève à 250 € par machine pris en charge par les communes. La plupart des communes vont logiquement privilégier les familles ne disposant pas d'un ordinateur. Des formations seront également proposées dans les cyberbases de Besançon.

Les autres élèves, ayant déjà un équipement, disposeront d'une clé USB où ils retrouveront les mêmes logiciels éducatifs d'OrdiClasse à installer à la maison. Emmanuel Dumont, se réjouit de cette initiative qu'il espère voir développer. « C'est un bon début. Je suis ravi de voir qu'un dispositif qui a fait ses preuves sur la capitale comtoise soit aujourd'hui étendu. Partager les bonnes idées, c'est l'esprit communautaire ! »

## > INFRASTRUCTURES

### Entrée Est de Besançon : dernière phase de travaux

Les travaux de l'entrée Est, portés par le Grand Besançon, continuent. Après la création cet été d'une voie de désenclavement des commerces le long de la RD 683 \*, le nouveau giratoire « Marnières Nord » sera en service d'ici la fin de l'année. Ce futur rond-point sera plus sécurisant. De là, les automobilistes pourront rejoindre Besançon par la voie montante ou prendre la direction de Montbéliard via le giratoire « Marnières Sud ». Au printemps 2010, pendant la réfection des deux voies montantes, une piste cyclable et une autre réservée aux piétons seront aménagées. À terme, une contre-allée permettra de desservir dans de meilleures conditions les commerces existants dans le sens montant.

\* Ancienne RN 83 au niveau de la zone de Besançon, Thise, Chalezeule.

■ **Coût de cette dernière tranche : 2,3 M€ sur un montant global de 12 M€ pour l'entrée Est depuis 2004.**

## > TRANSPORTS

### Du changement sur les lignes de car départementales

Depuis le 1<sup>er</sup> septembre, le Conseil général a mis en place un nouveau schéma départemental de transports en bus comportant deux lignes structurantes quotidiennes : Besançon-Pontarlier (ligne A) et Montbéliard-Pontarlier (ligne B). Elles ont été remaniées et proposent une tarification attractive et simplifiée (de 3€ à 6€ le trajet). Elles seront complétées par huit lignes accessibles sur réservation à compter de 2010.

■ **Renseignements**  
Tél. 03 81 25 83 83

## > CULTURE

### Ecoles de musique : c'est la rentrée !



Après une année 2008/2009 mettant à l'honneur les instruments à vents, place aux cordes en 2010.

Une année mettant les instruments à cordes en vedette : c'est ce que propose le Grand Besançon avec son réseau des écoles de musique et son Conservatoire à Rayonnement Régional pour cette rentrée 2009-2010. Priorité de l'année : promouvoir et valoriser auprès des enfants et des jeunes les instruments de musique plus « rares » ou en tout cas moins pratiqués, comme la contrebasse et le violoncelle. Plusieurs actions seront programmées dans l'année : de séances de pratique collective aux concerts du printemps prochain.

Autre nouveauté du côté de l'orchestre d'Harmonie

La "Concorde à Saint-Ferjeux" : la mise en place d'un programme spécifique et des cours adaptés pour les adultes, qu'ils soient débutants ou ayant pratiqué un instrument bien des années plus tôt.

De l'éveil musical au perfectionnement, pour du chant ou de la pratique instrumentale, les inscriptions dans les 26 écoles de musique soutenues par le Grand Besançon tout comme au Conservatoire, c'est maintenant. Inscrivez-vous !

■ **Renseignements au Grand Besançon**  
Tél. 03 81 65 07 00  
<http://laconcorde-saintferjeux.fr>

## > TRANSPORTS

### Pour vous déplacer sur le Grand Besançon utilisez aussi l'autoroute !

Des réductions tarifaires et une suppression de l'attente aux péages grâce au **Pass liber-t Grand Besançon** : c'est la nouveauté dès le mois d'octobre pour les habitants du Grand Besançon (domiciliés ou y travaillant) qui empruntent les entrées et sorties (Besançon Ouest, Nord et Est) de l'autoroute A36 sur le territoire intercommunal. Ce système, mis en place par la Communauté d'Agglomération et la société des autoroutes APRR permettra à l'automobiliste de bénéficier de 60 % de réduction sur ses trajets autoroutiers effectués entre ces trois gares de péage. La réduction tarifaire liée à l'abonnement **Pass liber-t Grand Besançon** sera prise en charge par les deux partenaires.

Un coût réduit pour l'abonné et également un geste utile pour l'environnement en évitant l'engorgement des voies pénétrant dans Besançon. « Je m'étais engagé à offrir ces avantages à tous ceux qui empruntent souvent



l'A36 », souligne Jean-Louis Fousseret, Président-Maire du Grand Besançon. « Même si ce système est en phase expérimentale, les habitants du Grand Besançon en bénéficieront au minimum durant les trois ans de convention avec APRR. Après cette période, nous affinerons, au besoin, les modalités de fonctionnement. »

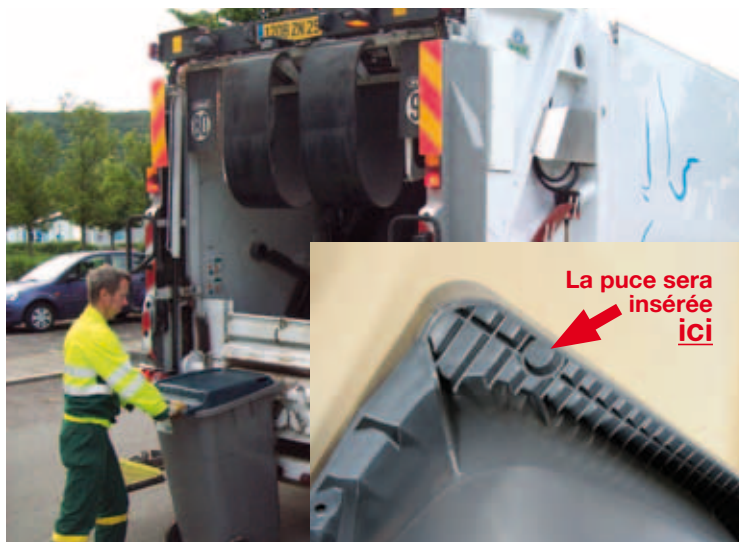
## > DÉCHETS

# Vers une harmonisation de la collecte des déchets

À partir de janvier 2010, le Grand Besançon va revoir son service de collecte des déchets ménagers dans les 58 communes périphériques. Objectif : harmonisation du service au 1<sup>er</sup> juillet 2010.

L'opération de conteneurisation généralisera au cours de ces 6 mois la mise à disposition par le Grand Besançon de bacs homologués pour la collecte des déchets ménagers. Les bacs de déchets résiduels seront alors équipés d'une puce électronique (lire brève ci-contre).

Cette opération permettra d'établir un mode de tarification unique avec une base de calcul identique pour tous. Après l'harmonisation des autres modalités de collecte (consignes de tri, jour et fréquence des tournées de ramassage), la redevance pourra évoluer vers



En optimisant les collectes, on pourra également réduire les passages des camions de collecte, et ainsi réduire sensiblement notre empreinte écologique.

une redevance incitative afin d'encourager les habitants à réduire leurs déchets à la source et à mieux trier. À suivre.

■ **À découvrir le supplément sur le tri des déchets dans le prochain magazine du Grand Besançon (novembre-décembre)**

## > DÉMOCRATIE PARTICIPATIVE

# Le CDP atteint l'âge de raison

**Né il y a sept ans, le Conseil de Développement Participatif (CDP) est un espace d'échanges qui émet des avis et préconisations sur les problématiques concrètes des habitants du Grand Besançon. Bilan et perspectives.**

Le CDP est un trait d'union entre la population et les élus qui ont besoin d'un éclairage "terrain" pour prendre des décisions. « Nous avons acquis au fil des dossiers une véritable légitimité et une vraie reconnaissance des instances de

l'Agglomération », estime Gérard Moysse, un des Vice-Présidents du CDP. « En plus d'avoir répondu aux commandes des élus sur le plan de déplacements urbains, l'arrivée du TGV, le TCSP, le dossier Vauban etc, nous avons également été force de proposition en travaillant sur la mutualisation des pratiques sociales dans le Grand Besançon. »

A la fin de l'année, le Conseil de Développement Participatif sera en partie renouvelé et travaillera sur de nouveaux chantiers. « Nous cherchons à élargir notre cercle pour une meilleure représentativité générationnelle, sociale et géographique de l'agglomération. Tout en conservant notre souplesse de fonctionnement, nous renforcerons nos échanges avec des techniciens et des chercheurs de l'Université de Franche-Comté pour être le lien entre la société civile et les élus. »



De gauche à droite : Gérard Moysse et Frédérique Lesné, Vice-Présidents du CDP et Roland Demesmay, Vice-Président du Grand Besançon, en charge du CDP.

■ **Contact Grand Besançon : Tél. 03 81 65 07 00**

## > DÉCHETS

### Pourquoi des bacs à puce ?

Ce système permettra d'identifier à qui le bac est affecté mais aussi de maîtriser les données du parc de conteneurs : mouvements, changement de propriétaire, évolution du parc, gestion des incidents de collecte... et d'avoir un bon moyen d'analyse et d'amélioration des performances des collectes de déchets résiduels et recyclables. Un outil qui permettra, à terme, avec la redevance incitative de favoriser la réduction des déchets.

## > ÉCONOMIE

### De nouveaux enjeux pour le pôle des Microtechniques

Après l'audit mené en 2008 et en vue de sa redynamisation, le pôle de compétitivité des Microtechniques a signé cet été un nouveau contrat de performance pour la période 2009-2011.

Il doit notamment renforcer plusieurs axes prioritaires, de la micro-fabrication au traitement de surfaces jusqu'aux nanomatériaux. L'objectif est de capter une clientèle sur quatre marchés internationaux : biomédical, transport et énergie, mesures et contrôles et enfin la bijouterie-joaillerie-lunetterie de luxe.

Pour y parvenir, le pôle devra chercher de nouvelles collaborations en s'ouvrant sur les PME et en se rapprochant de Micronora. En outre, des échanges croisés auront lieu entre la CAPM (Communauté d'Agglomération du Pays de Montbéliard), via le pôle "Véhicule du futur" situé en Franche-Comté, et le pôle des Microtechniques du Grand Besançon.

## > ÉCONOMIE

### Réunion publique autour du parc d'activités d'Auxon

Afin de tirer parti de l'ouverture de la ligne TGV fin 2011, le Grand Besançon prépare la création d'un parc d'activités économiques autour du site de la future gare Besançon Franche-Comté TGV. À cet effet, une première réunion publique de concertation, ouverte à tous, se tiendra en mairie d'Auxon-Dessus le mardi 22 septembre à 18h. Venez nombreux donner votre avis. Parallèlement, un registre est ouvert au siège du Grand Besançon pour recueillir vos remarques et une exposition s'y tiendra du 24 septembre au 30 octobre.

■ **Grand Besançon - la City**  
Direction de l'Économie, de l'Emploi et de l'Aménagement  
tél. 03 81 65 07 00  
4 rue Gabriel Plançon - Besançon

## > HABITAT

### « Avec mes revenus modestes, je suis devenu propriétaire ! »

Dans le cadre de sa politique en faveur de l'accession sociale à la propriété, le Grand Besançon s'est donné pour mission d'améliorer l'accès au logement et s'est inscrit dans la mise en œuvre du Pass Foncier. Le dispositif prévoit une TVA à 5,5% et l'achat différé du terrain pour les primo-accédants du Grand Besançon aux revenus modestes (entre 1 500 € et 3 500 € par foyer) et dont l'un des conjoints est âgé de moins de 35 ans.

En outre, les familles des communes adhérent au dispositif bénéficient de 3 000 € à 4 000 € de subventions pour s'installer. (1 250 € du Grand Besançon, 500 € du Conseil général, 250 € de la commune et 1 000 € à 2 000 € de l'État).

Parallèlement, les maisons des constructeurs doivent répondre à des critères d'accessibilité et de performances énergétiques, le tout à un prix ne dépassant pas 2 000 € HT/m<sup>2</sup>.

Actuellement, des projets Pass Foncier sont en cours à Morre, Miserey-Salines et Chalezeule, où plusieurs maisons seront livrées au printemps prochain.

■ **Pour plus d'information : [www.adil25.org](http://www.adil25.org)**  
• Dans un prochain numéro, un dossier sera consacré aux actions du Grand Besançon en faveur de l'Habitat.



Ludovic Gauthier et sa famille, futurs propriétaires à Chalezeule : « Avec notre budget, nous aurions dû partir à une cinquantaine de kilomètres de Besançon pour pouvoir construire notre maison. Le Pass Foncier nous a permis de concrétiser notre rêve. Seule contrepartie : nous nous engageons à rester au moins cinq ans dans notre résidence principale, mais nous espérons bien y rester plus longtemps ! »

## > INFRASTRUCTURES

### Le TGV fédère les collectivités

Comment, ensemble, tirer parti au mieux du TGV Rhin-Rhône ? Les Présidents et élus du Grand Besançon, des Conseils généraux du Doubs et de la Haute-Saône, de la Région ainsi que de quatre Communautés de Communes du Doubs et de cinq de Haute-Saône se sont réunis le 3 juillet dernier à Boulot (70). Objectif : coordonner toutes les actions liées à l'arrivée du TGV Rhin-Rhône. C'est la première fois, chez nous, que des établissements de coopération intercommunale de deux départements s'unissent ainsi pour mettre en place une gouvernance politique, juridique et financière sur un projet impliquant l'ensemble d'un bassin de vie.

Concrètement, plusieurs groupes de travail feront des propositions, à partir de septembre, autour de quatre thématiques avec une problématique environnementale transversale : urbanisme et habitat, économie – emploi et tourisme, transport et mobilité et enfin cadre de vie, services et équipements.



De gauche à droite : Joseph Parrenin, Claude Jeannerot, Yves Krattinger, Jean-Louis Fousseret.





© Jean-Charles Sexe

Les réunions organisées en octobre 2008, dans le cadre de la concertation préalable, avaient mobilisé la population. L'enquête d'utilité publique de cet automne sera l'occasion de recueillir l'avis de toutes les personnes intéressées par ce projet ambitieux.

## > Tramway

# Un été studieux et une rentrée chargée pour le tramway

**Le projet de tramway du Grand Besançon n'a pas pris de vacances cet été, avec le dépôt en Préfecture du dossier d'enquête préalable à sa Déclaration d'Utilité Publique.**

Les études en cours permettent d'affiner l'estimation du coût du tramway. En cas d'un éventuel dépassement de l'enveloppe budgétaire (fixée à 200 M€ HT, +/- 20 M€ HT), le projet serait à nouveau soumis au Conseil de Communauté, pour respecter l'engagement pris et envisager les suites à lui donner. C'est sur la base du dossier d'enquête préalable à sa Déclaration d'Utilité Publique de 660 pages, que le public sera invité à s'exprimer dans le cadre d'une enquête qui devrait se tenir à l'automne.

Chacun pourra ainsi prendre connaissance du tracé affiné par les études menées à ce jour, par exemple dans le secteur de Palente. Cette phase de conception s'est déroulée et se poursuit en partenariat avec divers acteurs – les services de secours, La Poste ou les commerçants du centre-ville – afin d'ajuster l'insertion de la ligne et de limiter les gênes liées aux chantiers.

Le projet a aussi franchi un palier avec le choix des cabinets chargés de la mission "d'ordonnement, pilotage et coordination". Forts de leurs expériences sur les tramways de Strasbourg, Montpellier ou Lyon, ces prestataires garantiront la bonne organisation des chantiers, dont le calendrier devrait être affiné début 2010.

Pour l'heure, les premiers coups de pioche de déviation de réseaux sont prévus mi-2010 et les travaux de plate-forme suivront en 2011. Durant cette période, un plan de circulation et de stationnement, ainsi qu'un réseau de bus provisoire permettront le maintien de l'accès aux secteurs en chantier. Les essais devraient ensuite se dérouler en 2013, pour une mise en service attendue en 2014.

À cette date, le tramway transportera 46 000 voyageurs/jour, soit le même volume observé ou attendu au Mans, à Brest ou à Reims. En période de pointe, ce sont ainsi 1 200 personnes qui embarqueront par heure et par sens, soit 2 400 personnes par heure, l'équivalent de toute la population d'École-Valentin dans les rames ! Avec une fréquence maximale de cinq minutes, seul le tramway pouvait absorber une telle charge, tout en offrant des réserves de capacité suffisantes à moyen terme.

En attendant le début de l'enquête publique qui présentera l'ensemble de ces éléments en détail, chacun pourra approfondir sa connaissance du projet grâce à la première lettre d'information du tramway diffusée en boîtes aux lettres, courant septembre.

### ***L'accompagnement des professionnels***

***Conscient des nuisances pouvant être causées auprès des commerçants, artisans et professions libérales riverains des chantiers, le Grand Besançon veille particulièrement au pilotage des opérations pour réduire, autant que faire se peut, ces désagréments.***

***Par ailleurs, une Commission d'Indemnisation à l'Amiable dans laquelle ces professionnels seront représentés, sera mise en place, avant le début des travaux.***

***Au-delà d'une politique d'information ciblée sur les accès aux commerces durant les chantiers, ce dispositif permettra l'indemnisation des éventuelles baisses d'activités directement liées aux travaux.***

***Cette instance, initiée dès la rentrée, devrait notamment réunir des représentants des professionnels concernés et de leurs institutions.***

# DOSSIER

L'événement de rentrée, après le Festival international de musique de Besançon Franche-Comté en septembre, c'est sans conteste la toute première édition du nouveau festival d'automne, dont le nom seul fait vibrer l'oreille : Sonorama 09, « tentative de déstabilisation sonore » qui assiègera, du jeudi 8 au dimanche 11 octobre, le centre de Besançon. S'ouvre le chapitre d'une « expérience sensorielle » qui ne ressemble à aucune autre, une proposition artistique « polyphonique et polymorphe », « indisciplinaire », qui s'empare des murs de la cité, de ses remparts, pour planter le décor d'un « grand paysage sonore » !

BESANÇON  
PAYSAGE  
SONORE

INSTALLATIONS ET PARCOURS

BESANÇON

capitale du son

Sonorama du 8 au 11 octobre



Un clin d'œil aux impros culinaires réalisés par Eric Van Osselaer lors de la conférence de presse du 16 juin qui laisse présager de nombreuses surprises.



## Du SONSationnel !

Provoquer un big bang, engendrer un univers dédié tout entier à la confluence, à la connexion, à la confrontation des arts du son, de la rue, du numérique, de l'audiovisuel, des musiques électroniques ; ouvrir, quatre jours durant, une parenthèse travaillée par l'imaginaire ardent et souverain d'artistes, de la scène ou des platines, de compagnies, de musiciens, de créateurs, aventuriers ou guerriers contemporains de l'exploration sonore...

C'est le projet grand format des quatre directeurs artistiques engagés dans ce défi : faire vibrer et faire résonner ensemble une ville, un territoire, ses 180 000 âmes et... nos oreilles. Des écoles primaires du Grand Besançon participeront aux parcours sonores et dès la prochaine édition, d'autres communes du Grand Besançon seront concernées par ce festival. Le début d'automne s'annonce donc puissant, exaltant, percutant, en un mot, *sonsationnel* !

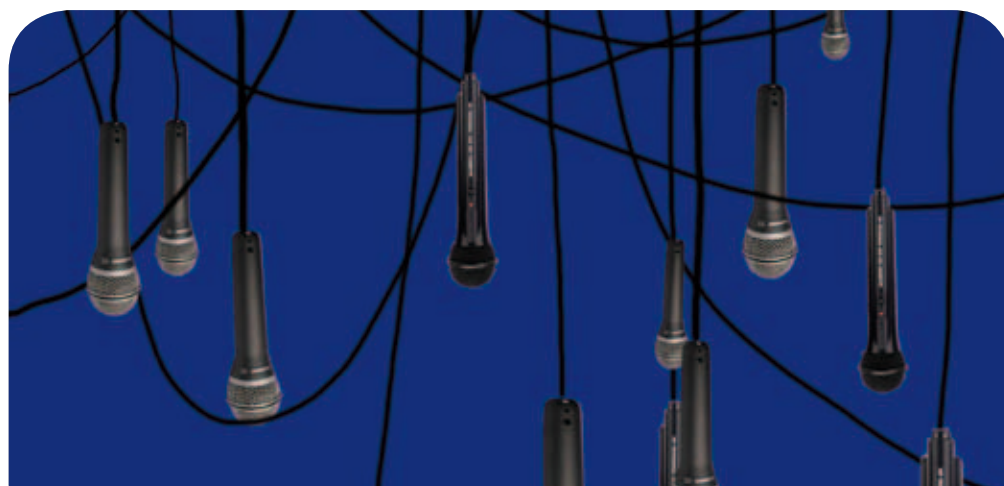
## Activistes des cultures contemporaines

Directeurs artistiques du festival, Vincent Carry, Jérôme Delormas, Philippe Franck et Jean-Marie Songy font le pari osé et jubilatoire de mixer les disciplines dont ils sont issus et les horizons où ils se sont distingués.

Grands ordonnateurs de la manifestation – à laquelle s'associe la Région – « *le Grand Besançon, la Ville de Besançon, le Casino Barrière de Besançon nous font confiance de même qu'aux réseaux culturels, artistiques, administratifs et techniques locaux auxquels s'adosse l'organisation de Sonorama. L'Université, des lycées, l'École Régionale des Beaux-Arts, l'ASEP, des étudiants, nous prêtent main forte* » confient-ils. Pas étonnant alors que le festival soit labellisé HQA (Haute Qualité Artistique) par les deux sociétés de production, les agences Troisième Pôle et Orphaz. « *Concevoir l'événement à quatre, c'est placer la barre haut. Il s'agit pour nous de faire partager nos conceptions et visions*

*respectives, de s'amuser en apprenant les uns des autres, et surtout de surprendre le public* », ajoutent-ils. Sonorama entend s'accaparer le patrimoine bisontin pour un événement capable justement d'aimer tous les publics, toutes les générations, un événement où modernité et avant-garde seront reines.

**FESTIVAL GRATUIT**  
(exception faite des soirées à "La Friche" sur les Prés de Vaux à tarif modeste)



Gogo-Blue, une création de Raoul Bootstrap

© Raoul Bootstrap



## Les 4 directeurs artistiques de Sonorama



### Vincent Carry

*Militant des musiques électroniques, numériques et indépendantes.*

*Initié en 2002 le Festival des Nuits Sonores de Lyon.*

*L'une des têtes pensantes de la candidature de Lyon au titre de capitale européenne de la culture pour 2013.*

*Sera à l'automne 2010 conseiller artistique de la Gaîté à Paris.*



### Jérôme Delormas

*« Missionnaire » en faveur de la culture numérique et des arts graphiques.*

*Un parcours de directeur artistique dans des centres d'art et instituts culturels au Japon, en Espagne, en France.*

*Co-directeur avec Jean-Marie Songy de l'édition 2007 des Nuits Blanches à Paris. Sera en 2010 directeur de la Gaîté, centre international des musiques actuelles.*



### Jean-Marie Songy

*Homme du spectacle, danseur, comédien.*

*Évolue aujourd'hui dans le domaine de la direction artistique de manifestations d'envergure : Nuits Blanches, Furies, Festival de théâtre de rue et de cirque de Châlon-en-Champagne, le Festival international de théâtre de rue d'Aurillac...*



### Philippe Franck

*Au croisement des cultures actuelles, coordinateur du programme multimédia européen Netd@ys.*

*Fondateur en 1996 à Bruxelles de l'association Transcultures (art, société et technologies), aujourd'hui devenue Centre interdisciplinaire pour les cultures électroniques et sonores.*

*Lance à Mons le festival City Sonics. Enseigne les arts numériques en Belgique et en France.*

## Entrez dans la transe

Véritable panorama des sonorités contemporaines, Sonorama rassemble près de 300 artistes et une soixantaine de propositions artistiques spectaculaires, gourmandes, poétiques, visuelles, nomades, un brin déjantées aussi parfois, qui nous basculent et nous bousculent, de la boucle au parc Micaud :

- les *Braseros* lumineux et récitants de Christian Vialard place Pasteur ;
- l'unité mobile de Jérémie Boyard et ses DJ'S locaux embarqués dans une "voiture boîte" ;
- visite de la ville en forme d'*Impromptus culinaires*, au fil des nourritures exquis et des installations sonores de Sonia Ezgulian et Martine Camillieri ;
- performances surprises sur la terrasse du Pavé Dans La Mare ;
- les éoliennes du collectif franco-belge Impala Utopia et leurs musiques hypnotiques ;
- les concerts audiovisuels et interactifs de Onedotzero, accompagnateurs visuels de grands shows (Janet Jackson, Rolling Stones, The Chemical Brothers...) ;
- les contes déambulatoires du Père Courage et de son cheval de fer ;
- le bouche-à-oreille très spécial des Souffleurs, commandos poétiques infiltrés dans le réseau Ginko ;
- une *Phono Parade* qui remixe en pleine rue et en basse fidélité les sons de vieux vinyls ;
- des créations comme *Acid Brass*, fusion d'hymnes acid house et du son du Brass Band de Fairey, ou *I dance*, défilé de créatures virtuelles sur des mix live, projetées sur la façade du Musée des Beaux-Arts et d'Archéologie ;
- une ville hantée par les compagnies, marseillaise et catalane, Générisk Vapeur et Xarxa Teatre qui propose *G178*, du théâtre de rue où message, musique, vidéo et pyrotechnie s'épousent, se baladent pour embraser la place de la Révolution, le 11 octobre, dans le grand final.



Gramophonies - (les fleurs sont des gramophones en forme de fleur)



Apparitions/Disparitions, spectacle de rue de "les Souffleurs Commandos Poétiques".

## Les hauts lieux du festival

Si le festival se tient dans tout le centre-ville, c'est autour de Granvelle, de sa promenade, de ses scènes (Kursaal et Théâtre musical), que se concentre une bonne partie de la programmation. Un village éphémère, implanté dans le Grand Kursaal, encourage la rencontre et le dialogue avec les artistes et se transforme en QG (point presse, restauration, accueil du public). Dans la cour du Palais, carte blanche est donnée à trois associations bien connues du public local, le Cylindre, le Citron Vert et Elecktrophonie. La place de la Révolution se prête, elle, aux grands rassemblements, et se mue en forum ou en dance floor, selon les moments. La friche des Prés de Vaux ouvre deux scènes où se produiront des têtes d'affiche les jeudi, vendredi et samedi soirs de 22h à 5h. Ce sont ainsi 25 artistes

et DJ's venus du monde entier et de la région qui investiront la nuit.

Ceci n'étant bien sûr qu'un aperçu de l'effervescence et de l'originalité de ces quatre dates où le spectateur est invité à devenir acteur et danseur. De jour comme de nuit, Sonorama habite donc la vieille ville, la scénographie avec inspiration, rythmes, suspense, et nous fait entrer dans la transe.

### En savoir +

L'intégralité et les détails de la programmation vous attendent sur [www.sonorama-besancon.com](http://www.sonorama-besancon.com).

## Ginko donne le tempo à Sonorama

### Ticket Journée à prix tout doux

(voyages à volonté pour 1,50 € au lieu de 3,60 €, offre valable du 8 au 11 octobre)

### Le réseau Ginko du Grand Besançon vous emmène au plus près des territoires sonores

- Des lignes pour aller partout, tout le temps (jusqu'à minuit et demi dans Besançon).
  - Doublement de la capacité d'accueil de voyageurs par la mise en service exceptionnelle de grands bus en soirée, le dimanche et le samedi après-midi.
  - Lignes de soirée/dimanche déviées à certains moments et certains endroits pour libérer le paysage sonore :
    - Place de la Révolution non desservie vendredi 9 et samedi 10 / 20h - 24h
    - Centre-ville non desservi dimanche 11 / 18h - 24h
    - Centre-ville/Lignes ABC / dimanche 11 / 18h-24h
- Se renseigner au 0 825 00 22 44 pour connaître les stations de report.

Exceptionnellement, des bus périurbains sur réservation le dimanche 11 octobre et des bus sans réservation le samedi 10.

### Des solutions pour combiner le bus avec la voiture et le train

- Trois Parcs Relais Ginko (TEMIS, Micropolis, Vaite) gratuits
  - Depuis Micropolis, le centre-ville en 10 mn avec les lignes 5 et 10 jusqu'à 20h et ligne A de 20h à minuit.
  - Depuis TEMIS, le centre-ville avec la ligne 4 en 15 mn jusqu'à 20h.
  - Depuis Vaite le centre-ville avec la ligne 3 en 10 à 15 mn jusqu'à 20h et ligne B de 20h à minuit.
- Des bus Ginko sur le parvis de la Gare SNCF Viotte
  - Liaison directe pour le centre-ville avec la ligne 10 jusqu'à 20h et la ligne A (station Foch Gare) de 20h à minuit. Le dimanche, ligne A et D.

### Embuscades sonores sur le réseau Ginko les 9, 10 et 11 octobre. Chut... !

### En savoir +

- 0 825 00 22 44 (0,15€/min)
- [www.ginkobus.com](http://www.ginkobus.com)
- La boutique Ginko, 4 place du Huit Septembre - Besançon

## Le point de vue des élus

« Faire de Besançon et de son agglomération la capitale de tous les sons actuels, au sens le plus large et le plus prospectif, c'est le pari que nous faisons avec Sonorama, un événement élaboré pour nous par des spécialistes de la programmation musicale et de l'expérience artistique grand angle. »

**Jean-Louis Fousseret**  
Président du Grand Besançon,  
Maire de Besançon.

« Appuyé sur les réseaux et acteurs de la vie culturelle locale, Sonorama implique tout un territoire. Par la diversité de ses propositions, il invite le plus grand nombre à se rassembler. Le réseau Ginko irriguera l'agglomération afin que le maximum de ses habitants puisse vivre ensemble cette grande aventure musicale. »

**Jean-Yves Pralon**  
Vice-Président délégué  
du Grand Besançon  
chargé de la culture  
du tourisme et des sports.

## Concerts, spectacles, paysages sonores... on aime y aller avec Ginko

### L'esprit libre :

Pas de souci de circulation ni de stationnement.

### L'esprit citoyen :

Moins de voitures en ville, c'est plus d'espace, plus de sécurité, plus de douceur, plus de plaisir sonore partagé.

### Faites comme eux :

Les artistes de Sonorama ont choisi le bus pour leurs déplacements dans le Grand Besançon !



- Eau chaude sanitaire
  - Chauffage et eau chaude
  - Couplage possible\* sur l'installation existante
- Le capteur plan le plus performant d'Europe**

**Energies  
Nouvelles  
René  
Jacot**

## VOS SOLUTIONS SOLAIRES



- Production d'électricité



92, rue de Dole - 25000 BESANÇON  
Tél. 03 81 41 09 76 - Fax : 03 81 41 14 31  
Courriel : contactenrj@orange.fr - Site : www.enrj25.net

Conception H'ABT architecture

\*validation nécessaire en fonction de l'installation existante

### Équipementier\*\* de maisons basse consommation (type B.B.C Effinergie)

#### Chauffage et ventilation

Chaudière gaz ou fioul, à condensation, Poêle bois ou granulés avec mini chaudière intégrée,  
Chaudière bois granulé, VMC double flux avec ou sans puits canadien,  
Chaudière bois hydro-accumulée, Contrat de maintenance sur toutes  
Couplage avec solaire, nos installations

#### Plomberie - Sanitaire

Réhabilitation complète de votre salle de bain, Dépannage et tous travaux de plomberie  
Remplacement de WC, lavabo, baignoire, douche,...

\*\*Formation B.B.C. reconnue par le collectif Effinergie

Une heure d'ensoleillement de la terre équivaut au besoin en énergie de toute l'humanité pendant 1 an.  
(Yann Arthus-Bertrand : Home) Il est trop tard pour être pessimiste... Agissons.

**adp SERVICES**  
à domicile pour le particulier

Prestations ménagères  
régulières ou ponctuelles

Entretien des espaces verts : tonte, taille...

Bénéficiez de 50% de réduction d'impôts sur les prestations réalisées

Participez à une action socialement utile !



**adapei  
Besançon**



2, RUE THOMAS EDISON - 25000 BESANÇON - TÉL. : 03 81 48 59 94 - FAX : 03 81 48 03 00  
email : adp-services@orange.fr

**AFC**  
Accès Automatiques Fermetures Contrôlées

Choix, qualité  
et compétence



#### PORTES DE GARAGE

Sectionnelles, basculantes,  
rideaux métalliques



#### PORTAILS

Aluminium, PVC, bois, acier



#### MOTORISATIONS - AUTOMATISMES

Neuf et existant, barrières levantes.  
Contrôle d'accès, mise en conformité

#### PORTES D'ENTRÉE - FENÊTRES

Crédit d'impôts allant de **25 % à 40 %**.  
Garantie décennale. Large gamme de coloris. Label Acotherm

expo  
permanente



10 bis, rue Lavoisier - ZI Tilleroyes - 25000 BESANÇON

Tél. 03 81 50 10 88

afc.25@worldonline.fr - www.afc-fermetures.fr



> Environnement

# "Quel temps ferons-nous demain ?"

Mobilisons-nous pour sauver la planète ! Dans le cadre de l'Agenda 21, véritable déclinaison locale de l'engagement pris par 173 chefs d'Etat lors du sommet de la terre à Rio en 1992, le Grand Besançon invite ses habitants et tous les acteurs socio-économiques à la mise en œuvre d'un « Plan Climat ». Après une phase de concertation cet automne, un programme permettra dès 2010 de mener des opérations concrètes grâce à l'engagement de tous.

Le Grand Besançon décline à un niveau local l'engagement européen de diminuer de 20 % d'ici 2020 les émissions de gaz à effet de serre. « Pour y parvenir, nous avons besoin de la participation du plus grand nombre, du citoyen lambda aux entreprises les plus importantes. Il ne faut pas oublier que chaque geste, même le plus infime, compte ! Mais pour réussir ce pari, nous devons coordonner au mieux nos actions et cela passe par une phase de concertation qui va bientôt commencer », explique Nicolas Guillemet, Vice-Président chargé du développement durable, de l'environnement et du cadre de vie. Chacun pourra y apporter sa contribution.

À l'issue de la concertation en janvier, un livre blanc du plan climat sera rédigé avec des avis chiffrés sur l'efficacité potentielle de chaque action. Les meilleures seront retenues. À l'automne 2010, chaque partenaire signera une charte d'engagement.

## Les émissions de gaz à effet de serre dans l'agglomération

Selon une étude énergétique réalisée en 2007, l'agglomération rejette tous les ans plus d'1,1 million de tonnes de Co2 provenant à 35 % de l'industrie, à 21 % des logements et à 30 %

des transports. Ce même diagnostic sera ensuite commandé tous les quatre ans afin de vérifier l'impact des mesures prises.

## Des actions concrètes pour l'environnement

Pour prendre un peu d'avance, le Grand Besançon lance l'opération "200 familles" regroupant des foyers volontaires qui seront formés, dès la rentrée, dans l'appartement témoin "Fontaine-Eco" à Besançon. Au total, 240 familles seront suivies et appliqueront des règles écologiques et économiques très simples. Elles seront ensuite des ambassadeurs pour impulser de nouveaux réflexes auprès des habitants. Le chauffage, par exemple, représente 67 % des dépenses énergétiques loin devant l'électricité (17 %) ou la cuisson des aliments (6 %). Une fois ces données en tête, on peut alors ajuster plus facilement ses gestes au quotidien.

L'Agglomération a également lancé un appel aux communes désireuses d'améliorer leurs performances énergétiques. 17 d'entre elles ont d'ores et déjà choisi 32 bâtiments qui bénéficieront d'un diagnostic financé à 70 % par l'ADEME (Agence régionale de l'environnement et de la maîtrise de l'énergie) et à 30 % par l'Agglomération.

Participez à l'élaboration du Plan Climat de votre territoire !

Grâce aux réunions de concertation et aux ateliers ouverts à tous, le Plan Climat pose deux questions transversales essentielles à sa réussite : Où faut-il faire le plus d'efforts ? et quelles sont les actions les plus efficaces à mener ?

Quatre réunions de concertation seront ouvertes sur les thèmes liés aux principes de développement durable :

- Réduction des émissions de gaz à effet de serre
- Préservation et valorisation des ressources
- Action solidaire.

### Les dates des réunions de concertation :

**Avanne-Aveney** : mardi 8 septembre à 18h30, salle de la mairie

**Chalezeule** : mardi 15 septembre à 20h, salle de la maison commune

**Mamirolle** : mardi 22 septembre à 20h, salle des fêtes

**Serre-les-Sapins** : vendredi 25 septembre à 20h au Centre culturel sportif et de loisirs.

### Trois ateliers pour approfondir :

**Soutien aux filières environnementales et à l'économie sociale :**

mardi 22 septembre à 19h30 et vendredi 25 septembre à 19h30, salle Courbet - Mairie de Besançon

**Préservation de la biodiversité, des milieux et des ressources :**

Jeudi 8 octobre à 19h30 et vendredi 9 octobre à 19h30, salle Courbet - Mairie de Besançon

**Cohésion sociale et solidarité entre les territoires et les générations - Coopération internationale :**

mardi 13 octobre à 19h30 et mercredi 14 octobre à 19h30, Petit Kursaal - Besançon.

## SOIRÉE DÉBAT

### Lancement du Plan Climat :

19 octobre à Micropolis. Soirée débat avec projection du film "l'Odyssée du Climat" (durée : 1h avec commentaires en direct)

> Pépinière de Palente

# La pépinière de Palente fait fleurir les entreprises

Dans sa mission de développement économique le Grand Besançon propose un outil de développement économique: la pépinière. Comme son nom l'indique, elle héberge et accompagne les créateurs d'entreprise. Pour comprendre son fonctionnement, le Grand Besançon Magazine est allé à la rencontre des entrepreneurs de la pépinière de Palente, dont la gestion, pour le compte du Grand Besançon, est assurée par la Boutique de Gestion.



La pépinière de Palente est, avec TEMIS INNOVATION - Maison des Microtechniques, une des deux pépinières du Grand Besançon.

## EN CHIFFRES

**106 entreprises créées  
285 emplois**

**Depuis 2000, dans le cadre de la pépinière de Palente mise à disposition par le Grand Besançon, 106 entreprises ont été créées, soit l'équivalent de 285 emplois connus.**

■ Boutique de Gestion  
de Franche-Comté  
2C Chemin de Palente  
25000 Besançon  
Tél. 03 81 47 97 00  
Internet : <http://www.bgfc.org/>

Dans le hall de la pépinière de Palente, une hôtesse nous indique le chemin pour rejoindre la société RhodoSigne, une entreprise de communication et d'événementiel installée à la pépinière depuis novembre 2008. On comprend immédiatement que les jeunes pousses hébergées ici bénéficient d'abord d'un soutien logistique et administratif : accueil et réception des visiteurs, permanence téléphonique, matériel bureautique, salles de réunions etc. Tout ce qu'une jeune société n'a pas forcément les moyens de s'offrir. Arrivés au premier étage, nous rencontrons Sophie Lautaret. Dans son bureau très design, elle nous retrace son parcours. « J'ai travaillé durant 14 ans dans une société de Roche-lez-Beaupré qui a fermé ses portes. J'ai toujours eu envie de m'installer à mon compte et de réussir par moi-même. J'ai donc décidé de monter ma société en communication. Je peux très bien porter un projet global ou créer une charte graphique pour un client. En ce moment, je travaille sur un kit de vitrine pour le lancement de la collection d'un lunettier jurassien. Après 10 mois d'activité, mon portefeuille compte aujourd'hui une vingtaine de clients. »

Sur la pépinière de Palente du Grand Besançon, 30 entreprises peuvent être hébergées sur 2 300 m<sup>2</sup> dans des bureaux ou des ateliers dont la surface varie de 10 à 255 m<sup>2</sup>. Le bail, très attractif, est signé pour 23 mois renouvelable une fois. « Il y a beaucoup de demandes même si certains porteurs de projets ont déjà, par nature, un local comme les commerçants ou les restaurateurs », explique Yasmina Atil en charge de la pépinière de Palente. « En revanche, d'autres ont besoin d'être hébergés à moindre coût pour pouvoir se lancer. Pour intégrer la structure, le dossier que nous montons avec l'entrepreneur doit être solide. À l'exception des projets microtechniques, hébergés à la pépinière de TEMIS INNOVATION - Maison des Microtechniques, nous accueillons des projets très variés ». 43 % des entreprises travaillent dans le secteur des services, 33 % dans le commerce et 24 % dans l'artisanat et la production.

Après une sérieuse étude de marché, Sophie Lautaret a donc été épaulée sur des aspects administratifs et juridiques parfois pointus. Ici, les entrepreneurs bénéficient du service des experts dans les domaines de la fiscalité, du marketing, des ressources humaines jusqu'aux



## QUE SONT-ILS DEVENUS ?



Guillaume PIERRE a su profiter il y a 7 ans d'une pépinière pour créer SONAXIS. L'entreprise compte aujourd'hui 16 collaborateurs.



Accueil, salle de réunion, ... : la pépinière vous offre le confort d'une grosse infrastructure. Vous pouvez ainsi concentrer vos efforts sur la réussite de votre projet.

### Sonaxis : de 25 à 440 m<sup>2</sup> !

Installé sur la technopole TEMIS, Sonaxis est un fabricant de sondes à ultrasons utilisées pour détecter et visualiser les défauts sur les pièces du secteur industriel. L'entreprise compte aujourd'hui 16 salariés et fabrique une centaine de capteurs par mois pour un chiffre d'affaires prévisionnel d'1M€ pour 2009.

Cette entreprise florissante, à la pointe de la technologie, est issue de la pépinière de Palente. En août 2002, Guillaume Pierre lançait seul son activité dans un petit bureau de 25 m<sup>2</sup>.

Il se souvient : « À l'époque, j'étais à la recherche d'une technopole. Je suis venu à Besançon grâce au souvenir que j'avais de Micronora. J'ai contacté Développement 25\* qui m'a accompagné puis orienté vers la Boutique de Gestion. Quand vous devenez entrepreneur, il y a bien sûr votre cœur de métier mais aussi tout le volet administratif, commercial et financier qu'il faut également gérer. Grâce aux conseils et services de la Boutique de Gestion, je dirais que la pépinière de Palente m'a vraiment facilité le quotidien dans une ambiance très sereine. Au départ, j'étais seul dans un bureau de 25 m<sup>2</sup>. Vous êtes alors plongé dans la réalité très concrète de créateur d'entreprise. Il faut être ambitieux mais aussi réaliste en se donnant des petits objectifs au quotidien pour avancer et grandir. »

Après l'obtention de son premier gros contrat pour Bosch, Guillaume Pierre a embauché un ingénieur. La pépinière lui a alors tout de suite proposé d'intégrer une plate-forme de fabrication de 100 m<sup>2</sup>. Grâce à son potentiel et son fort développement Sonaxis a déménagé en novembre 2008 sur TEMIS et investit aujourd'hui une surface de 440 m<sup>2</sup> !

\* Agence économique du Conseil général du Doubs

formations bureautiques. Cet accompagnement permet à la Boutique de Gestion d'afficher un taux de transformation de 82 %. Pour Sophie, « chaque porteur de projet a un tuteur avec qui il fait le point tous les trimestres sur les objectifs et le développement de notre affaire. C'est très important d'avoir un suivi régulier pour rester motivé. Pour moi, le principal avantage d'être hébergée en pépinière est de ne pas être isolée. Avec les autres entrepreneurs, nous échangeons nos astuces, nous partageons nos compétences. Par exemple, je vais aller voir un collègue très doué en prospection. Même si ces échanges sont très formateurs, il ne faut pas oublier que seul votre travail personnel est la clé de la réussite. »

Si elle devait donner un conseil ? « Il faut savoir s'entourer, rester motivé malgré les difficultés et surtout se poser la question : J'ai un savoir-faire, oui mais à qui le vendre ? Il est impératif de savoir si vous pouvez intéresser de potentiels clients. Allez frapper aux portes durant six mois avant de vous installer afin de savoir si votre projet est viable. Ne tergiversez pas, posez-vous les bonnes questions et allez-y ! ».



En 10 mois, Sophie LAUTARET a su rebondir après la fermeture de son entreprise. Les soutiens dont elle a bénéficié au sein de la pépinière lui ont permis de concrétiser ses envies de création. RhodoSigne, sa société, propose déjà ses services à une vingtaine de clients !

# Profitez de 40% de crédit d'impôt\*

\*montant maximal selon dispositif en vigueur au 1<sup>er</sup> janvier 2009

## et de l'isolation renforcée



NEUF & RÉNOVATION

# La confiance est là !



LINÉA BESANÇON - Rue du Murgelot - Z.I. de Thise - 25220 Chalezeule - 03 81 47 19 00 - [www.linea.fr](http://www.linea.fr) La confiance est là

# Leffet papillon

140 m<sup>2</sup> DE DÉPÔT VENTE  
MODE HOMME - FEMME - ENFANT

L'ACHAT  
À PRIX MALINS !

Horaires : le lundi : 14h/18h30

Du mardi au vendredi : 9h/12h - 14h/18h30 - Le samedi : 9h/12h

Bld. Winston Churchill - Centre commercial du P'Tit Dep'  
25000 BESANÇON - Tél. : 03 81 53 83 01

ORNANS - VALLEE DE LA LOUE  
(Doubs - Franche-Comté)

# XTREM / LOUE

3 & 4 octobre 2009

RANDOS VTT FRANCHE-COMTE  
Nouvelles distances 15 - 30 - 60 - 83 km

FINALE de la COUPE  
de FRANCE XC Marathon  
Course ouverte à tous (cyclistes/foot runners)

10 ÉPREUVES POUR TOUS  
animations & soirées

www.extrem-sur-loue.com



Plus qu'une simple journée de concours, le comice est avant tout l'occasion de se réunir pour faire perdurer la tradition et valoriser notre terroir tout en célébrant le travail des agriculteurs.

> Nancray

## Le comice, beau moment de fête rurale

Chaque année, l'automne voit revenir la saison des comices, ces fêtes traditionnelles qui réunissent les éleveurs et leurs vaches montbéliardes, pomponnées et parées pour l'occasion. À la clé, des prix pour les plus belles têtes de bétail, la fête et les animations dans le village. Cette année, c'est Nancray qui accueille le 10 octobre le comice du canton de Roulans. Préparez-vous à une belle fête !

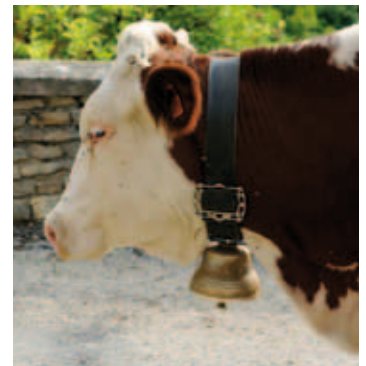
Il y a un comice par canton chaque année, explique Benoît Kolly, président du comice de Roulans, lui-même agriculteur à Bouclans. C'est une réunion incontournable pour les éleveurs avec un enjeu d'importance : que leurs bêtes soient reconnues et primées ce jour-là. Mais, dans notre coin, où les agriculteurs sont moins dans l'esprit "concours" que dans le Haut-Doubs, c'est surtout l'occasion de faire perdurer la tradition et de pouvoir se retrouver tous, dans la bonne humeur. » Samedi 10 octobre, Nancray accueillera donc entre 150 et 200 bovins mais aussi une bonne quinzaine de chevaux comtois, réunis au milieu des éleveurs et des 1 000 visiteurs attendus, le tout ponctué d'animations, d'un grand banquet le midi, de promenades en calèches... « Un comice est toujours un beau moment de fête rurale, souligne Jean-Pierre Martin, maire de Nancray. C'est une manifestation vraiment importante pour le secteur du Plateau, qui

draine des centaines de visiteurs : les animaux ont toujours énormément de succès auprès des petits comme des plus grands. D'ailleurs France Bleu sera ce jour-là en direct avec nous pour son émission "Samedi chez vous".

Jusqu'à 9h, les éleveurs s'occuperont des montbéliardes en vue du concours de la matinée : lavage, lustrage... En matinée, se poursuivra le tri par section des concurrentes (classées par âge, par nombre de veaux vèlés...) avant le passage du jury qui attribue des prix selon plusieurs catégories (meilleure fromagère, meilleures mamelles adultes jeunes, championnat adulte et jeune...). L'après-midi, les lots d'animaux proposés par chaque exploitation donneront lieu à un défilé des plus belles concurrentes : poils et sabots brillants, queues ornées de rubans colorés, cloches étincelantes autour du cou, éleveurs en tenue d'armailles, rien ne sera oublié pour que la fête reste dans tous les esprits !

### Histoire de cloches

Indissociables de nos montbéliardes, les cloches et clochettes des vaches de Franche-Comté proviennent quasiment toutes de deux fonderies implantées dans le Haut-Doubs : les maisons Obertino et Labergement-Sainte-Marie. Créée en 1834, cette dernière est la plus vieille de France encore en activité. Les bovins peuvent porter autour du cou des cloches pesant de 100 g à 10 kg pour les plus lourdes. Grâce à leurs sons distincts, on dit que leurs propriétaires peuvent les reconnaître, sans mal, malgré les distances...



**GRANDFONTAINE**

## Un « Arc-en-ciel » à Grandfontaine

« En 2005, la commune de Grandfontaine a décidé d'adapter l'offre d'accueil scolaire à la hausse des effectifs », rappelle le maire François Lopez. Au centre du village, près de l'école primaire, une maternelle baptisée "Arc-en-ciel", signée par le cabinet Haton, accueille donc depuis janvier, dans ses trois salles de classe, plus de 60 enfants. Totalement achevée depuis juin, l'école ouvre à la rentrée une salle de motricité de 100 m<sup>2</sup> et une cantine de 85 couverts. Livrés chaque matin par un traiteur de Montferrand-le-Château spécialisé dans la restauration collective, les repas y seront réchauffés sur place. L'inauguration officielle est prévue le 26 septembre.

**CHAPELLE-DES-BUIS**

## « Sauvons le monument de la Chapelle-des-Buis »

À la fois lieu de culte et surtout site du souvenir avec les noms gravés des 5 500 morts victimes de la Seconde Guerre mondiale, la Chapelle-des-Buis offre également un magnifique panorama sur Besançon qui attire de nombreux randonneurs et touristes. Aujourd'hui, le site a rapidement besoin d'une lourde réfection. Le futur chantier qui comprendra la restauration du site est estimé à 800 000 €. C'est pourquoi les Amis du monument ont lancé une souscription auprès des collectivités et des particuliers. Les dons sont déductibles des impôts sur le revenu à hauteur de 66 % et à 60 % de l'impôt sur les sociétés. Gageons que les initiateurs de cette opération obtiennent le soutien nécessaire à sa réalisation.

■ **Souscriptions à envoyer à la Fondation du patrimoine – Maison du bâtiment – BP 1239 – 25 004 Besançon cedex.**

**AVANNE-AVENEY**

## Bougez avec l'Avanneython !



**N'hésitez pas à venir découvrir des pratiques sportives peu communes lors de cette véritable fête du sport !**



C'est une première édition mais le concept imaginé par la commune d'Avanne-Aveney fera sûrement parler de lui : le dimanche 13 septembre sera en effet sportif avec "l'Avanneython", manifestation qui réunira une vingtaine de disciplines sportives, ouvertes à tous et gratuites. De 10h à 19h, il sera possible d'essayer l'un des sports proposés (canoë, dragon boat, tir à l'arc, roller-hockey, boxe, foot, judo, course d'orientation, basket fauteuil...) ou d'assister à des démonstrations réalisées par des athlètes de renom parmi lesquels Jocelyn de Grandis, Morad et Belati Hakkar ou encore quelques footballeurs du FC Sochaux... « La fête sera celle du sport, dans la convivialité, la mixité d'âge mais aussi pour lutter contre toutes formes de discrimination », explique Dominique Nuninger, adjoint au Maire d'Avanne-Aveney, à la tête de ce projet qui a nécessité un an

de préparation. Certaines spécialités "extrêmes" seront proposées uniquement en exhibition (parachute) ou en payant (parapente en vol biplan) et devraient contribuer à attirer la foule... que la municipalité espère nombreuse!

■ **Dimanche 13 septembre de 10h à 19h**

**DANNEMARIE-SUR-CRÊTE**

## Un dimanche à la campagne !

C'est l'invitation que lancent des étudiants en BTS Production animale du lycée Granvelle à Dannemarie-sur-Crête pour la 3<sup>e</sup> édition de la Fête de l'Agriculture Périurbaine organisée grâce au soutien de nombreux partenaires (la commune, des habitants du village, la Chambre d'Agriculture, le Grand Besançon...). Cette grande fête champêtre se tiendra le 18 octobre de 9h à 17h dans l'enceinte du lycée. Elle proposera au public, chaque année plus nombreux, des animations qui permettront d'apprécier les enjeux du maintien de l'activité agricole dans la proche périphérie des villes. Au programme, le comice de l'avenir avec des éleveurs des cantons d'Audeux et de Quingey, une fête de la moisson à l'ancienne, préparée par les élèves de Bac Pro, et un marché paysan qui fera honneur aux richesses du cru.



**Devenir agriculteur aux portes d'une capitale régionale est forcément un défi. Cette journée sera l'occasion pour ces étudiants, avec le soutien du Grand Besançon, de mettre en lumière certaines des problématiques auxquelles ils devront faire face.**

■ **Dimanche 18 octobre de 9h à 17h - Entrée libre, parking et buvette sur place Contact : Lycée Granvelle 03 81 58 61 41**

## Voyage en Italie pour le 62<sup>e</sup> Festival de musique

Depuis 1948, le Festival international de musique de Besançon Franche-Comté compte parmi les plus prestigieux de France. Le Concours international de jeunes chefs d'orchestre ajoute encore à sa réputation depuis 1951 et s'est à son tour imposé comme l'un des plus grands concours de sa catégorie. Pour sa 62<sup>e</sup> édition, du 11 au 26 septembre, le festival programme cinquante concerts autour du thème du "Voyage en Italie", servis par de très grands noms : l'Orchestre philharmonique de Monte-Carlo, Élisabeth Chojnacka, Lorin Maazel... Du côté du Concours des jeunes chefs d'orchestre, la venue du BBC Symphony de Londres, qui a accepté d'être dirigé pour l'occasion, fait figure d'événement et sera d'ailleurs retransmis par Arte et France Musique. Enfin, le week-end d'ouverture promet un temps fort, avec des concerts autour de la place Granvelle, accessibles à des tarifs très modestes grâce au "Pass week-end".

■ Du 11 au 26 septembre - [www.festival-besancon.com](http://www.festival-besancon.com)



Lauréat du concours en 2007, Darrel Ang a depuis dirigé l'Orchestre national de Lyon et s'est récemment produit sur la scène prestigieuse du Carnegie Hall à New York.

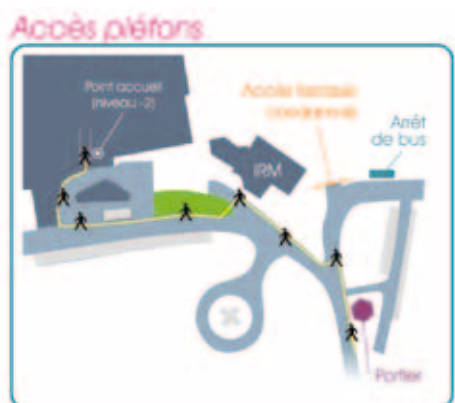
## Là-haut sur la montagne...



C'est un coup d'essai transformé : "Neige perdue", le premier roman du photographe franc-comtois Jack Varlet paru en mai dernier a déjà été primé lors de la 4<sup>e</sup> Rencontre internationale du livre de montagne, qui s'est déroulée dans le Valais en Suisse au mois de juillet. Il faut dire que son ouvrage met en scène une longue marche au départ de Grenoble via les Alpes, mais aussi l'alpinisme dans les années 1930, le tout peuplé de rencontres, de doutes, de cimes, de neiges et de nature grandiose. Une longue quête pleine de rebondissements...

■ "Neige perdue"  
de Jack Varlet  
aux éditions Mon Village

## Accès au CHU Minjoz



Conséquences du chantier de restructuration et de mise aux normes du CHU Minjoz et de la construction du nouvel hôpital St-Jacques, les modalités de circulation à l'intérieur du site ont été redéfinies.

Le hall d'entrée du CHU Jean-Minjoz étant condamné jusqu'en 2012, l'entrée se situe désormais au niveau -2. Un point accueil et une signalétique intérieure orientent patients et visiteurs. Un dépose-minute est prévu pour les personnes présentant des difficultés à marcher. Pour les personnes à mobilité réduite, des stationnements spécifiques ont été réservés près de cette nouvelle entrée et près de l'IRM.

Les conditions générales d'accès à l'hôpital, elles, restent inchangées. Pour se rendre à l'hôpital Minjoz, au 2 boulevard Fleming, la ligne 10 de Ginko dépose le public dans l'enceinte même. Pour les personnes arrivant en voiture, des panneaux indicateurs guident de la rue de Dole jusqu'à ce boulevard, axe perpendiculaire à la rue de Dole qui relie Planoise aux Tilleroyes. À l'entrée du site, le parking de droite est réservé aux visiteurs et l'accès au bâtiment est fléché.

L'accès aux urgences et les démarches administratives s'effectuent toujours au bureau des entrées (niveau 0, hall principal), auquel on accède désormais par le niveau -2.

■ Renseignements CHU : 03 81 66 81 66

## Le CHU de Besançon en pointe

C'est la 7<sup>e</sup> naissance de ce genre au monde. Elle a eu lieu à Besançon, grâce à une autogreffe d'ovaire. C'est une collaboration entre les CHU de Besançon et Limoges qui a en effet permis à une patiente atteinte d'une pathologie hématologique de devenir maman malgré un traitement curatif mais stérilisant. En 2005, l'équipe médicale pluridisciplinaire procédait à un prélèvement de tissu ovarien sur la jeune femme et à sa cryoconservation. L'autogreffe, réalisée trois ans plus tard, lui a rendu toute sa fertilité. Après une grossesse spontanée, menée à terme, une petite fille de 3,7 kg est née cet été au CHU de Besançon. L'enfant et la maman se portent bien !

**MISEREY-SALINES**

## Une nouvelle cantine- bibliothèque au service des habitants

*Inaugurée le 20 juin dernier, la nouvelle cantine bibliothèque de Miserey-Salines est un exemple significatif des efforts déployés par la commune en matière de services aux habitants. D'un coût total de 1,2 M€, ce bâtiment a bénéficié de subventions de l'État (148 098 €) ainsi que des subventions du Conseil général du Doubs (65 000 €).*

*Inscrit dans une démarche de développement durable : construction valorisant pierres et bois, utilisation d'énergies renouvelables, ce bâtiment pourra accueillir jusqu'à 100 enfants et la bibliothèque offrira, sur 156 m<sup>2</sup>, plus de 8 000 ouvrages au public.*

**BESANÇON**

## Le Tour de l'Avenir



*La Coupe des Nations UCI, qui a été remportée en 2008 par le Portugal, sera remise à l'issue de cette dernière étape du Tour de l'Avenir.*

Après le Tour de France, le 18 juillet dernier, l'histoire de cœur entre Besançon et la petite reine se poursuit ce 13 septembre avec l'accueil de la dernière étape en circuit du Tour de l'Avenir. Cette épreuve, qui a révélé les plus grands (Fignon, Indurain, Lemond... et Armstrong, meilleur grimpeur en 1992), réunit les jeunes talents du cyclisme de 19 à 22 ans, suivant la formule des sélections nationales. Une journée de haut niveau au départ de TEMIS à 13h30, sur un circuit de 11 km empruntant les rues alentours via Pirey mais aussi École-Valentin, pour une étape en boucle d'une dizaine de tours, pour un total de 116,5 km, comprenant deux côtes difficiles. Arrivée prévue aux alentours de 16h. Le 46<sup>e</sup> Tour de l'Avenir, parti de Dreux le 5 septembre, passera le 12 septembre à Ornans pour le seul contre-la-montre du parcours. Il réunira une bonne vingtaine d'équipes de six coureurs venues de nombreux pays (Colombie, Afrique du Sud, Danemark, États-Unis...) dont deux de France et une mixte. Cet événement, organisé par ASO et financé par la Ville et le Grand Besançon, avec une participation de la Région Franche-Comté, promet d'être l'un des spectacles majeurs de la rentrée.

**■ Dimanche 13 septembre**  
**Départ de la course : 13h30**

**GENNES**

## Nuit du Folk

L'association Le chapeau de paille, le Comité des fêtes de Gennes, et la MJC Palente Orchamps, avec le soutien du Grand Besançon, présentent la Nuit du Folk, événement culturel autour des musiques et danses traditionnelles. Le 14 novembre, de 20h30 à 3h, la salle des fêtes de Gennes accueillera des groupes régionaux et nationaux pour une soirée aux allures de grand bal folk. Comme chaque année, la programmation privilégiera les formations proposant une approche originale des musiques traditionnelles. Pour cette 6<sup>e</sup> édition, ce sont "Drôles de grolles", "Quintet à Claques" et "Alambic" qui mettront l'ambiance. Dans la journée, des stages (débutants et initiés) sont organisés : deux stages Danses traditionnelles et deux stages Instruments traditionnels, accordéon diatonique et cornemuse. La promotion et la diffusion de ces musiques, qui gagnent un public de plus en plus nombreux, passent par Gennes !

**■ Samedi 14 novembre de 20h30 à 3h**  
**Billetterie : Forum**  
**Renseignements : 06 75 03 35 11 ou 06 72 55 15 45**  
**<http://www.alambic.info/nuitdufolk/>**



*Le groupe Alambic propose « un jeu énergique et d'arrangements efficaces » qui s'adresse autant au danseur qu'à l'auditeur. Leur nouvel album sera dans les bacs en septembre, mais déjà disponible sur leur site : <http://www.alambic.info>*

## SITES OUVERTS ET PROGRAMMES D'ANIMATIONS 2009

**AVANT-PRÉMIÈRE !**



### Artisanat

En avant-première des Journées Européennes du Patrimoine : Des artisans d'art ouvrent leur atelier. C'est l'occasion de venir découvrir leur savoir-faire !

Mardi 15 septembre de 10h à 12h et de 14h à 16h

- **Karine Letort** fabrique de meubles et objets en carton  
166, rue de Belfort à Besançon.

Mercredi 16 septembre de 10h à 12h et de 14h à 16h

- **Gilles Erny** peintre graveur  
34 rue Ronchaux à Besançon.
- **Philippe Ferrand**, luthier  
27 A chemin du Bois Nord à Chalezeule.

- **Paul Gonez** sculpteur  
14 rue de l'Avenir à Besançon.

- **Vanina Orsini** vitraux  
13 rue Rivotte à Besançon.

- **Emmanuelle Chauveau**  
Vêtements "La Manu de Bzak"  
7 T chemin des Germinettes à Besançon.

- **Modjtaba Saghattchi**  
peinture/porcelaine/restauration d'objets anciens  
34 rue Ronchaux à Besançon.

- **Jean-Marc Von Arx**  
facteur de pianos  
10 rue de la Madeleine à Besançon.

- **Dominique Gressot**  
restauration de tableaux  
3 rue de Chaudanne à Besançon.

- **Pierre Bassard**  
artiste peintre - graveur  
34 rue Ronchaux à Besançon.

### PIREY

du lundi 14 au dimanche 20 septembre

#### Église



© Denis Maraux

Eglise du XVII<sup>e</sup> siècle, remaniée au XIX<sup>e</sup> siècle, mobilier baroque comtois restauré et classé.

Du lundi 14 au vendredi 18 septembre, visite commentée de 14h à 18h.

Samedi 19 septembre, visite commentée de 8h à 20h.

Dimanche 20 septembre, visite commentée de 14h à 20h.

### BEURE

Samedi 19 et dimanche 20 septembre 2009

#### Musée des Armées Lucien Roy

Documents rares sur les conflits du XX<sup>e</sup> siècle, collections, uniformes...

Visites libres de 14h à 18h

Visites guidées à 14h et à 16h15



### DELUZ

Samedi 19 et dimanche 20 septembre 2009

#### Anciennes papeteries et halte fluviale

Visite des anciennes papeteries et exposition d'artisans d'art (sous réserve que les travaux de charpente soient terminés). Spectacles vivants (gratuit), balades en poney pour les enfants (payant), circuit pédestre guidé ou libre "Des berges du Doubs aux hauts de Deluz", avec visite de la halte fluviale (gratuit).

Croisière à bord du Jouffroy (gratuit) : départs le samedi à 13h30, 15h30 et 17h30, le dimanche à 8h30, 10h30, 13h30, 15h30 et 17h30. Réservation conseillée à la mairie de Deluz : tél. 03 81 55 52 29.

### ÉCOLE VALENTIN

Mercredi 16, jeudi 17, samedi 19 et dimanche 20 septembre 2009

#### Patrimoine bâti et religieux chapelle de la mission

Orfèvrerie, sculptures, broderies et dentelles, vêtements, peintures...

Mercredi 16 et jeudi 17 septembre de 14h30 à 16h30

Visites guidées sur rendez-vous  
Réservations,  
Tél. 03 81 53 76 64

Samedi 19 et dimanche 20 septembre de 14h30 à 18h30

Visites libres, visites commentées et exposition permanente

### VAIRE-LE-GRAND

Samedi 19 et dimanche 20 septembre

#### Château



© Éric Chatelain

Château et jardin à la française du XVIII<sup>e</sup> siècle. Visite commentée (payant). Groupes en costumes d'époque. Animations musicales et danses dans les salons et les jardins.

### CHALEZEULE

Samedi 19 et dimanche 20 septembre 2009

#### Les fours à chaux



© Denis Maraux

Visites guidées le samedi 19 à partir de 14h30. Promenades en poney pour les enfants. À 17h30, la troupe des "Artistes à la campagne" interprètera "Les rescapés ou la douce probabilité d'un hymen indolent". Visites libres le dimanche 20 septembre.

### BESANÇON

Samedi 19 de 11h à 19h et dimanche 20 septembre de 10h à 18h

#### Chemin des sens au fort Griffon

Parcours autour des métiers d'artisanat d'art et démonstration permanente de savoir-faire. Avec les lycées professionnels de Saint-Amour et de Moirans, ateliers de ferronnerie d'art (avec démonstration de forge), de gravure, d'ébénisterie et de marqueterie.

Samedi 19 septembre, récréation musicale avec la chorale de Velotte à 15h et piano forte à 17h30 avec Arthur Schoonderwoerd.

### LA VÈZE

du lundi 14 au dimanche 20 septembre, de 9h à 12h et de 14h à 18h

#### Aérodrome de la Vèze Domergue aviation

Vol de 15 mn au-dessus de la Citadelle, du fort Griffon, des bastions Vauban, de l'église Saint-Jean, de la mairie et de la préfecture (payant).

Vol de 35 mn au-dessus de la LGV (Ligne à Grande Vitesse) ou des Salines d'Arc-et-Senans (payant).

Renseignements :  
tél. 03 81 81 50 82



© Denis Maraux



### FONTAIN

Samedi 19 septembre 2009 de 14h à 18h30 (visites guidées)

#### Fruitière



Dégustation, atelier de découverte des savoir-faire, atelier de sensibilisation des enfants au patrimoine.

### NANCRAY

Samedi 19 et dimanche 20 septembre 2009 de 10h à 19h30

#### Musée de Plein Air des Maisons comtoises

Visite autour de l'architecture, animation autour de la construction, démonstrations de savoir-faire.

Samedi (gratuit) et dimanche (4 € par adulte)

### PUGEY

Samedi 19 septembre de 20h à 22h

#### Retraite aux flambeaux

### MONTFAUCON

Samedi 19 septembre de 15h à 16h30 (visites guidées) et dimanche 20 septembre de 14h30 à 16h et de 16h à 17h30 (visites guidées)

#### Château de Montfaucon

Visites libres et visites guidées. Village des vieux métiers. Animation musicale dès 11h le dimanche autour d'un apéritif gratuit, et tout le dimanche après-midi, avec le "Marcel Baggy hot jazz band". Ce groupe de sept musiciens propose un répertoire puisé dans les créations traditionnelles du style de La Nouvelle-Orléans. Il reprend les succès de W.C. Hardy, N. La Rocca, King Oliver, Clarence Williams...

### THISE

Samedi 19 et dimanche 20 septembre 2009

#### Patrimoine

Visites libres des fontaines, de l'église et de la mairie, possibilité de promenades en calèche. Visite des hangars classés de l'aérodrome. Concert le samedi soir sur l'aérodrome.

### BESANÇON

Samedi 19 et dimanche 20 septembre 2009

#### Funiculaire



#### Samedi 19 septembre

Ouverture de la gare basse de 14h à 19h. Visites libres, exposition.

Visites commentées à 14h30, 16h et 17h30 (réservation recommandée). Visites théâtralisées par la troupe "Le Caméléon" à 14h30, 15h, 15h30, 16h, 16h30, 17h et 17h30 (réservation recommandée).

#### Dimanche 20 septembre

Ouverture de la gare basse de 10h à 19h. Visites libres, exposition.

Visites commentées à 11h, 14h30, 16h et 17h30 (réservation recommandée). Visites théâtralisées par la troupe "Le Caméléon" à 14h30, 15h, 15h30, 16h, 16h30, 17h et 17h30 (réservation recommandée).

Renseignements,  
tél. 03 81 83 55 25 ou  
funibregille@yahoo.fr





LES 19 ET 20 SEPTEMBRE 2009  
À BESANCON

Dimanche 20 septembre  
à 11h, 15h et 16h

### Apothicaierie

Visites commentées par un guide conférencier agrégé Ville d'art et d'histoire.

Visite limitée à 30 personnes par visite.

Sur inscription obligatoire à l'Office de tourisme à partir du lundi 7 septembre.

Tél. 03 81 80 92 55

Samedi 19 septembre  
à 10h et à 14h

### Archives départementales du Doubs

Visites commentées, avec présentation du dépôt et des ateliers techniques (reliure, restauration), puis visite libre d'une exposition sur l'évolution de l'écriture.

Inscription obligatoire (à partir du lundi 7 septembre)

Tél. 03 81 25 88 00

Samedi 19 et dimanche 20 septembre

### Bibliothèque

Samedi 19 septembre

Visite libre de 14h à 18h  
Exposition de manuscrits et documents remarquables de la bibliothèque et des archives municipales.

Dimanche 20 septembre

Visites de 13h30 à 18h (une visite toutes les 45 mn)  
Portes ouvertes pour découvrir les coulisses de la bibliothèque d'étude : magasins de livres, cour intérieure.

Pas d'inscription

Samedi 19 et dimanche 20 septembre de 14h à 18h

### Temple du Saint-Esprit

Ouverture du temple pour visite libre avec accueil.



Samedi 19 et dimanche 20 septembre

### Observatoire

Conférences sur "le patrimoine des observatoires" à 14h30 et 18h (entrée libre et gratuite).  
Visites libres de la bibliothèque et du bâtiment de la méridienne.

Samedi 19 septembre ouvert au public de 14h à 18h

Visites guidées de l'astrographe, de la lunette méridienne et du service temps fréquence à 14h et 16h.

Dimanche 20 septembre ouvert au public de 10h à 12h et de 14h à 18h

Visites guidées de l'astrographe, de la lunette méridienne et du service temps fréquence à 10h, 14h et 16h  
Visites guidées sur inscription du 1<sup>er</sup> au 17 septembre 2009, Par tél. 03 81 66 69 00 ou par mail patrimoine@obs-besançon.fr

Samedi 19 et dimanche 20 septembre

### Musée de l'Anesthésie

Visites commentées :

Samedi 19 septembre à 15h  
Dimanche 20 septembre à 10h

Visite limitée à 25 personnes par visite.

Sur inscription à l'Office de Tourisme à partir du lundi 7 septembre, Tél. 03 81 80 92 55

Mercredi 16 et dimanche 20 septembre

### Musée des Beaux-Arts et d'Archéologie

Les enfants du patrimoine :

Mercredi 16 septembre de 14h à 18h

Plusieurs ateliers destinés au jeune public :

"Je joue à l'archéologue", à partir de 5 ans.

"Hiéroglyphes", à partir de 7 ans.

"Jeux gallo-romain", à partir de 5 ans.

Entrée et animation gratuites pour les enfants. Entrée gratuite pour la personne accompagnant un enfant.

À la découverte des collections du musée :

Dimanche 20 septembre à 11h, 14h et 16h

Visite guidée, entrée gratuite. Renseignements, Tél. 03 81 87 80 49

samedi 19 septembre de 9h à 18h

### Église Saint-Maurice

Visite libre.

Samedi 19 de 10h à 12h et de 14h à 18h  
Dimanche 20 septembre de 14h à 18h

### Chapelle du Refuge

Visite libre avec accueil.

Samedi 19 et dimanche 20 décembre

### Musée du Temps

Samedi 19 septembre

15h : visite guidée "le Palais Granvelle"  
16h30 : visite guidée de l'exposition "bijoux d'artistes" de 14h à 18h : "le buffet de Hugues Sambin" : présentation du travail de restauration par A.GERARD (directeur du centre régional de restauration et de conservation des œuvres d'art).

Dimanche 20 septembre

15h : visite guidée "le Palais Granvelle"  
16h30 : visite guidée de l'exposition "bijoux d'artistes" de 14h à 18h : présentation sur la création de bijoux par F. LEHMANN (créatrice de bijoux contemporains).  
Entrée libre Renseignements, Tél. 03 81 87 81 61



Samedi 19 de 9h à 12h et de 14h à 18h  
et dimanche 20  
septembre de 14h à 18h

**Église Sainte-Madeleine**

Visite commentée par le Conseil de Sainte-Madeleine de l'église, ouverture exceptionnelle du trésor et de la chambre du bedeau, présentation de l'orgue de Callinet (avec démonstrations et explications).

Visite libre le dimanche 14h à 18h

Sans inscription

Dimanche 20  
septembre de 14h à 18h

**Théâtre musical de Besançon**

Portes ouvertes au Théâtre musical de Besançon : découvertes et visites des coulisses, vente de costumes. Programme complet en septembre sur [www.letheatre-besancon.fr](http://www.letheatre-besancon.fr)

Samedi 19 et dimanche 20 septembre à 9h50, 10h20, 10h50, 11h20, 11h50, 14h50, 15h20, 15h50, 16h20, 16h50, 17h20 et 17h50

**Horloge astronomique**

Visites commentées (19 personnes maximum).

Samedi 19 à 10h30  
et dimanche  
20 septembre à 10h30

**Rectorat**

Visites commentées par un guide-conférencier agréé Ville d'art et d'histoire.

Sur inscription obligatoire à l'Office de tourisme à partir du lundi 7 septembre.

Tél. 03 81 80 92 55.

Visite limitée à 25 personnes par visite.

Samedi 19 et dimanche 20 septembre de 13h30 à 18h

**Conseil régional**

Toutes les 30 mn. Visites guidées, des fouilles archéologiques, commentées par des guides-conférenciers agréés Ville d'art et d'histoire, et de la salle Edgar-Faure et du grand salon de l'Hôtel de Grammont, commentées par des élus du Conseil régional.

Pas de réservations.

Samedi 19 et dimanche 20 septembre de 9h à 18h

**Citadelle**

Visites guidées gratuites

Tarifs : Adultes : 8,20 €

Entrée gratuite pour les moins de 18 ans.

samedi 19 septembre  
de 9h à 18h

**Église Saint-Pierre**



© Denis Maraux

Visite libre.

samedi 19 et dimanche  
20 septembre de 9h à 18h

**Cathédrale Saint-Jean**

Visite libre.

Samedi 19 à 14h, 15h30  
et 17h et dimanche  
20 septembre à 9h,  
10h30, 14h, 15h30 et 17h

**Préfecture de région**

Visites commentées par un guide-conférencier agréé Ville d'art et d'histoire

Sur inscription obligatoire à l'Office de tourisme à partir du lundi 7 septembre.

Tél. 03 81 80 92 55.

Visite limitée à 50 personnes par visite.

**PATRIMOINE DE LA VILLE DE  
BESANCON**

**La Ville de Besançon, Direction de la Culture et du Patrimoine, Besançon Ville d'art et d'histoire propose**

**"Laissez- vous conter la tour bastionnée de Chamars"**

Samedi 19 et dimanche 20 septembre, de 14h à 19h.

Exposition présentant les tours bastionnées de Besançon, leur usage et leur histoire

Jeu de l'oie destiné au jeune public

Diffusion du film : *Besançon au temps de Louis XIV*

Parc de la Gare d'Eau.

**Duo vocal**

Samedi 19 septembre à 19h

Dimanche 20 septembre à 11h, 15h, 16h et 17h

Nouvellement restaurée, la tour des Cordeliers, érigée sur des plans de Vauban en 1691, ouvre ses portes pour les Journées du Patrimoine. Elle accueillera le duo vocal "Les Têtes en l'air" qui propose une lecture musicale associant ses créations aux textes d'auteurs décrivant le patrimoine fortifié bisontin, réunis dans le livret *Besançon littéraire, remparts et citadelle* édité par la Ville de Besançon, secteur Ville d'art et d'histoire.

Deux voix, deux identités en résonance avec l'acoustique du site, offrant une création unissant littérature et musique, textes et chansons.

*Tours des Cordeliers (parking du Petit Chamars).*



© Denis Maraux

## BESANÇON

Du 3 au 6 septembre

### Instants gourmands

Rendez-vous des gastronomes, promenade Granvelle.

Renseignements,  
tél. 03 81 87 84 15

## POUILLEY-LES-VIGNES

Mercredi 9 septembre, 18h30

### Le jeu des 1 000 euros

de France Inter, sélections et enregistrement de l'émission.

Salle des Fêtes  
tél. 03 81 55 40 31

## ÉCOLE-VALENTIN

Jeudi 10 septembre  
de 15h30 à 19h30

### Don du sang

Renseignements,  
tél. 03 81 53 70 39

## ÉCOLE-VALENTIN

Dimanche 13 septembre

### Vide-grenier

Renseignements,  
tél. 03 81 88 48 47

## BESANÇON

Dimanche 13 septembre

### Tour de l'avenir

Course cycliste.  
Départ de la course  
à 13h30 – TEMIS  
(Voir article page 22)

## CHEMAUDIN

Dimanche 20 septembre  
de 8h à 17h


### Vide-grenier

Au centre du village  
tél. 03 81 58 50 77

## BESANÇON

Dimanche 20 septembre

### Tout Besançon court

19	samedi	20	dimanche
septembre		septembre	
de 14 h 30 à 19 h		de 11 h à 18 h	
<b>14<sup>ème</sup> Forum des associations</b>			
Micropolis, Besançon			
Entrée gratuite			
Il est le membre des associations, des bénévoles, des adhérents, des activités, des familles.			
			



© Balise 25

## BESANÇON

Dimanche 20 septembre

### 1<sup>er</sup> Trail orientation Vauban

En solo ou par 2.  
Parcours de 8, 13 et 20 km.  
8 €, Départ à 10h de la Gare  
d'Eau.

### 3<sup>e</sup> Rand'Orientation Vauban

Manifestation gratuite et non  
chronométrée.  
Départs libres de 10h à 15h  
depuis la Gare d'Eau.

Courses organisées  
par Balise 25 Besançon  
tél. 03 81 48 07 75  
www.balise25.fr

## MONTEFRAND-LE-CHATEAU

Dimanche 20 septembre  
de 8h à 17h

### Vide-grenier

Mairie de  
Montferrand-le-Château  
tél. 03 81 56 53 07

## BESANÇON

Samedi 19 (de 14h30 à 19h)  
et dimanche 20 septembre  
(de 11h à 18h)

### Forum des associations

Grand rendez-vous de toutes  
les associations bisontines,  
plus de 222 associations  
seront présentes.

Renseignements,  
tél. 03 81 61 50 50  
Micropolis, entrée gratuite  
pour les visiteurs

## MAR- CHÉS

### Les Marchés de producteurs

#### MORRE

À partir du 12 septembre

#### Nouveau

Tous les 2<sup>e</sup> et 4<sup>e</sup> samedis  
du mois de 8h à 12h  
Rue principale de Morre  
puis salle des Fêtes

#### GENNES

À partir du 9 octobre

#### Nouveau

Tous les 2<sup>e</sup> vendredis du mois  
de 17h30 à 22h  
Marché de producteurs  
Salle des fêtes

## BESANÇON

Le jeudi 24 septembre à 20h30

### Conférence sur le thème de l'inconscient, sa formation, ses formations

Intervenant : Mme Desjardins,  
psychanalyste.

Entrée : 5 €, tarif réduit pour  
chômeurs et étudiants.  
La porte ouverte, Maison  
de Velotte, 37 chemin des  
Journaux

## BESANÇON

Le vendredi 25 septembre  
à 20h

### Conférence

#### "la numérogie humaniste"

par Didier Signoret

Salle du comité de quartier de  
St-Claude  
tél. 03 81 53 77 65

## ROCHE-LEZ-BEAUPRE

Les 25, 26 et 27 septembre

### Stages de gravure taille douce

Organisés par l'association  
Tera Patchouk. Animés par le  
peintre-graveur Pascal Renaud,  
ces stages s'adressent à tous  
les amateurs de dessin.

Renseignements et inscriptions  
au 03 81 57 07 11

## LARNOD

Dimanche 27 septembre  
à 9h30

### Cérémonie de Valmy

Mairie  
tél. 03 81 57 29 37



## BESANÇON

Jusqu'au 30 septembre

### Exposition

« L'esprit et la matière »  
Exposition de la collection  
ethnographique d'objets de  
Côte d'Ivoire.

Musée comtois (Citadelle)

Du 6 au 20 octobre 2009



Le bien-être  
by Jøtul  
www.jotul.fr

40%  
de crédit d'impôt

Participez au  
Grand Jeu\* et Gagnez  
votre poêle Jøtul

Bulletin de participation à détacher  
et à remettre en magasin

\*Voir conditions en magasin.

Nom : \_\_\_\_\_ Prénoms : \_\_\_\_\_  
Adresse : \_\_\_\_\_  
CP et Ville : \_\_\_\_\_ Tél : \_\_\_\_\_

**SARL PAYOT ET FILS**

www.cheminees-payot.fr

11, route de Chatillon - Espace Valentin - 25048 BESANÇON Cedex  
03 81 80 19 28 - cheminees.payot@wanadoo.fr

34, Grande rue - 25300 HOUTAUD  
03 81 39 52 99 - cheminees.payot-hautdoubs@orange.fr

IMAGINER PROGRAMMER AMÉNAGER  
VENDRE CONSTRUIRE RENOUVELER



sedD Besançon  
6 rue Louis Carnier  
25000 Besançon cedex  
Tél. 03 81 41 46 55

www.sedd25.fr

Implantez-vous  
au coeur du Pôle Santé !  
Technopole du Grand Besançon



Votre partenaire du développement local



Credits photos : Dominique DELFINO, MRV et Jaune et blanc

**sarl BOURDON JARDINAGE**

**NOTRE ENTREPRISE AGRÉÉE SERVICES À LA PERSONNE  
EN TRAVAUX DÉFISCALISABLES**

**NOTRE EXPÉRIENCE DE PRODUCTEUR  
AU SERVICE DE VOTRE JARDIN**



**POUR QUE VOTRE JARDIN CONSERVE FORME, SANTÉ ET PERSONNALITÉ  
NOUS CONNAISSONS VOS PLANTES, NOUS SAVONS LES ENTREtenir**

**NOS PETITS TRAVAUX DE JARDINAGE**

Taille d'arbres fruitiers, taille d'arbres d'ornement, taille d'arbustes, taille de haies, débroussaillage, tonte, entretien saisonnier

**NOTRE DÉMARCHÉ QUALITÉ**

Diagnostic et devis gratuits - Une équipe expérimentée et passionnée  
Du matériel professionnel - Aucune contrainte administrative

**AVANTAGES FISCAUX**

NOS PRESTATIONS DÉDUCTIBLES D'IMPÔT  
SUR LE REVENU À HAUTEUR DE  
**50 %\* - TVA 5.5 %**

\*En application de la loi de cohésion sociale dite loi "Borloo"

**Bourdon  
Jardinage**



25720 AVANNE AVENEY - Tél : 03 81 52 63 11  
Fax : 03 81 52 20 23 - Email : bourdon.jardin@orange.fr



**AGENDA des Pépinières BOURDON :**

Portes ouvertes les 24 et 25 Octobre 2009,  
Formation : taille des arbres fruitiers le Samedi 28 Novembre 2009.  
Pensez à vous inscrire au 03 81 52 63 11



## Opération Fleurissement 2009

Du 25 septembre au 5 décembre

### Séances pratiques :

- Création d'un jardin potager : samedi 3 octobre - 13h30.
- Création d'une haie vive, plantation d'une haie de petits fruits : samedi 24 octobre 13h30.

Musée de Plein air des Maisons comtoises de Nancray

## Séances de sensibilisation à l'utilisation raisonnée des phytosanitaires

- Vendredi 25 septembre, 20h. Salle du Conseil municipal d'Avanne-Aveney
- Vendredi 2 octobre, 20h. Salle des Fêtes d'Auxon-Dessous
- Vendredi 9 octobre, 20h. Maison pour tous d'Audeux

## Formation d'automne, utilisation des rosiers dans les massifs

- Samedi 5 décembre, 9h. Salle de convivialité. Mairie de Fontain

Renseignements : Service environnement du Grand Besançon tél. 03 81 65 07 00.

Formations gratuites, inscriptions préalables obligatoires.

## SAÔNE

Dimanche 27 septembre, toute la journée

### Vide-grenier

Entrée gratuite.  
Parking de l'Espace du Marais  
tél. 03 81 55 71 31

## THISE

Les samedi 26 (de 14h à 19h) et dimanche 27 septembre (de 10h à 19h)

### Salon de la mariée

tél. 03 81 50 40 24  
Salle des Fêtes

## MAMIROLLE

Dimanche 27 septembre, de 8h à 18h

### 5<sup>e</sup> édition des "Virade de l'Espoir de Mamirolle"

Journée organisée par l'association "Vaincre la Mucoviscidose".  
Au programme : parcours pédestres et VTT (3, 7, 15 et 30 km). Petit déjeuner proposé de 8h à 11h ainsi que des repas le midi. Spectacles proposés de 13h à 17h et organisation de tombola.

Renseignements : tél. 06 18 96 58 71  
Salle des Fêtes de Mamirolle



## NANCRAY

Dimanche 27 septembre à partir de 9h

### Randonnée VTT

"la Sapinette"  
4 boucles de 12, 25, 40 et 50 kms.

RDV salle polyvalente de Nancray.

Renseignements : tél. 06 07 26 18 04  
www.nancray-vtt.fr



## BESANÇON

Mercredi 30 septembre de 18h à 24h

### "Tadadadam, fête des Droits de l'Homme"

Organisée par la Ligue des droits de l'homme.  
Soirée festive alternant musique, théâtre, clown... s'adressant à un large public. Débats et interventions sur les thèmes : droits et libertés, droits des étrangers, Palestine, prison, discriminations, exclusions...

Entrée libre.  
Petit Kursaal et salle Proudhon  
www.besancon@ldh-france.org

## SAÔNE

Jusqu'au 30 septembre

### Exposition : Anne Valérie Dupond

Sculpture, textile.  
Médiathèque l'Outo  
tél. 03 81 55 94 56

## SAÔNE

Le 3 octobre, toute la journée

### Bourse aux sports

Vente de matériel de sport.  
Espace du Marais  
tél. 03 81 55 91 29

## SAÔNE

Du 3 au 31 octobre

### Exposition :

Michio Takahashi  
Peintures abstraites.  
Médiathèque l'Outo  
tél. 03 81 55 94 56

## BESANÇON

Du lundi 5 au jeudi 8 octobre, de 14h à 17h

### Portes ouvertes du CARA Club Atelier de reliure

À l'occasion des 20 ans du club. Atelier ouvert à tous ceux qui veulent apprendre la reliure.  
Espace Simone de Beauvoir, 14 rue Violet à Besançon.  
tél. 03 81 80 36 75

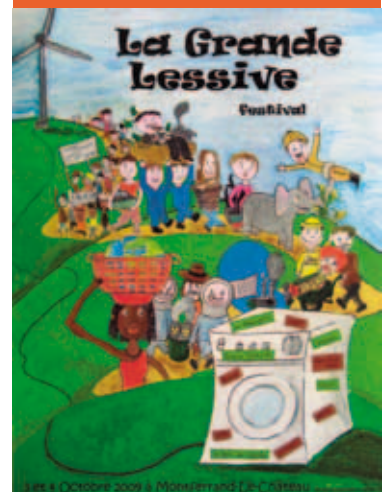
## MONTFERRAND-LE-CHÂTEAU

Samedi 3 (de 14 h à 22h) et dimanche 4 octobre

### "La grande lessive"

Concerts le samedi à partir de 21h.  
Animation musicale le dimanche à 13h.  
Théâtre, film, marché bio le dimanche matin de 9h à 13h...

Plus d'informations sur le site [www.lecailloudanslemocassin.fr](http://www.lecailloudanslemocassin.fr)  
Mairie de Montferrand-le-Château, entrée libre





## BESANÇON

Du 8 au 11 octobre

### Festival Sonorama

(voir dossier page 10)

## BEURE

Samedi 10 octobre à 13h30

### Concours de pétanque

tél. 03 81 41 35 26

Stade

## POUILLEY-LES-VIGNES

Samedi 10 (de 14h à 18h) et dimanche 11 octobre (de 10h à 18h)

### Exposition

#### "création et passion"

Peintures, sculptures, artisanat d'art. Organisée par l'association l'Étoile.

Salle des Fêtes

## BESANÇON

Démarrage le 29 septembre

### Formation "De l'idée au projet de création d'une activité agricole"

Pour passer du rêve au concret :

- 17 journées de formation collective, à raison d'une journée par semaine,
- des rencontres avec des professionnels agricoles,
- un suivi individuel de votre projet
- des journées de formation thématiques à la carte

Renseignements et inscriptions :  
AFIP Bourgogne  
Franche-Comté

tél. 03 84 80 11 56

e-mail : afip.bfc@wanadoo.fr

## CHÂTILLON-LE-DUC

Dimanche 11 octobre (de 9h à 17h)

### Bourse multicollecion "création et passion"

Centre Bellevue  
tél. 03 81 58 84 64

## MAMIROLLE

Dimanche 11 octobre de 15h à 18h

### Concordia 2009 : concert de 150 choristes

Répertoire éclectique allant des musiques de la Renaissance à aujourd'hui.

<http://chantez.unblog.fr/tag/concordia-2009>

Salle des Fêtes de Mamirolle

## BESANÇON

Jusqu'au 11 octobre

### Exposition "bijoux d'artistes"

Exposition de bijoux signés des plus grands noms de l'art moderne et contemporain  
Musée du Temps



## SERRE-LES-SAPINS

Vendredi 16 octobre à 20h45

### Spectacle multimédia Notre Dame de Lumière

Fresque historique qui donne la parole à la pierre, notamment la collégiale de Dole.

Association La Clé  
tél. 03 81 59 97 72

Centre Culturel Sportif et de Loisirs de Serre-les-Sapins

## BESANÇON

Le vendredi 16 octobre à 20h

### Conférence "la pédagogie Montessori"

par Béatrice Pequignot

Salle du comité de quartier de St-Claude  
tél. 03 81 53 77 65

## CHEMAUDIN

Samedi 17 octobre (de 14h à 18h) et dimanche 18 octobre (de 8h à 18h)

### Concours d'obéissance au Centre canin

Terrain de la Cocotte  
tél. 03 81 57 22 09

## CHEMAUDIN

Samedi 17 octobre de 13h à 17h30

### Marché du goût

Dégustation, démonstration de recettes, animations autour du goût.

Malplanche

## BESANÇON

Du 17 au 23 octobre De 14h à 19h

### Exposition "sièges et villes"

Peintures de Dominique Turpain  
Galerie municipale de l'ancienne poste  
98 Grande Rue. Besançon  
tél. 03 81 82 33 05

## THISE

Dimanche 25 octobre, de 7h30 à 18h

### Bourse aux jouets et matériel de puériculture

tél. 03 81 61 00 19  
Salle des fêtes

## BESANÇON

Vendredi 6 (de 15h à 19h), samedi 7 (de 10h à 19h) et dimanche 8 novembre (de 10h à 17h)

### Foire aux livres

SOS Amitié.

Gymnase, 28 rue Fontaine, Ecu. Besançon.  
tél. 03 81 51 25 38

## BESANÇON

Le vendredi 6 novembre à 20h

### Conférence "Miroir ! Miroir de la crise... Dis moi « qui suis-je ? »"

Par Philippe Derudder.

Salle du comité de quartier de St-Claude  
tél. 03 81 53 77 65

## SAÔNE

Du 7 novembre au 5 décembre

### Exposition : Philippe Peseux

Médiathèque l'Outo  
tél. 03 81 55 94 56

## TORPES

Dimanche 8 novembre de 9h à 17h

### Course de la Grapille

2 épreuves (7 et 13 km) pour les adultes le matin. Course pour les jeunes (à partir de 3 ans) l'après-midi.

tél. 03 81 58 66 21

## SAÔNE

Samedi 14 novembre de 10h à 12h et de 14h à 18h

### L'art sur un Plateau

Journée de rencontre avec artistes, auteurs, éditeurs et artisans.

Médiathèque l'Outo  
tél. 03 81 55 94 56

Nous ne sommes pas en mesure de communiquer la totalité des manifestations se déroulant à Besançon. Nous vous invitons à vous reporter au site

[www.grandbesancon.fr](http://www.grandbesancon.fr)

## ENVOYEZ-NOUS VOS ANNONCES

### Vous souhaitez annoncer une manifestation ?

Écrivez au journal *Grand Besançon* - 4, rue G. Plançon - 25000 Besançon ou faxez-la au 03 81 82 29 60

**Délai limite de parution, le 28 novembre 2009** pour le journal de novembre-décembre.

La publication de ces annonces est gratuite et la rédaction se réserve le choix des textes publiés.

# Le Clos des Vallières

2<sup>ème</sup> tranche

Besançon ouest  
proximité  
polyclinique  
de Franche-Comté



12 appartements du **T3** et **T4**

- HPE (Hautes Performances Energétiques)\*
- Panneaux de façade en bois
- Chauffage urbain (chaufferie bois)



13 villas du **T4** et **T5**

\*Certification Qualitel en cours



## Le Vallon du jour

Besançon nord  
quartier  
Saint-Claude

Très Hautes Performances Energétiques :  
fenêtres PVC, panneaux solaires, briques alvéolaires, chauffage gaz individuel...



12 villas **T4** et **T5** avec jardin privatif - Livraison à partir du dernier trimestre 2009



RENSEIGNEMENTS ET RÉSERVATIONS AU  
**03 81 41 41 00**

1, place de l'Europe - B.P. 2075 - 25051 BESANÇON Cedex - [www.saiemb.com](http://www.saiemb.com)



# L'Oeil Protecteur

**STATION DE  
TELESURVEILLANCE**  
à Besançon certifiée **apsad** P3



**CENTRES  
D'INTERVENTIONS  
SUR ALARMES**  
Besançon  
Pontarlier - Dole

**PROTECTION  
24H/24  
7J/7**

**PROTECTION  
ELECTRONIQUE**  
Intrusion - Agression  
Incendie - Vidéo



Autorisation préfectorale n°244

**PROFESSIONNELS & PARTICULIERS**

**WWW.CYCLOP.FR** 4 ter rue Berthelot - BP 51227 - 25004 BESANCON Cedex

Pour tous renseignements et conseils, contactez notre équipe au

**0 381 400 400**

