

GRAND Besançon

LE MAGAZINE D'INFORMATION DE LA COMMUNAUTÉ D'AGGLOMÉRATION

TOUR DE FRANCE 2014

DOSSIER

Deux jours en jaune



AU QUOTIDIEN
Les Mardis des rives
reviennent

GRAND BESANÇON DEMAIN
Grand Besançon : 1^{er} pôle
billettique de France

COMMUNES
Chalezeule s'offre
un nouveau centre

Actualités tramway 3

Arrêt sur images 6

Grand Besançon au quotidien 8

Les Mardis des rives reviennent / Programmation estivale des Maisons comtoises / Les Maisons comtoises reçoivent un premier prix national / TEMIS : le bâtiment VIBRASENS primé / Les aménagements se poursuivent sur le Parc de l'Echange / 19 communes grand bisontines participent à une étude énergétique / Les déchets au régime / Nantes-Vienne en vélo *via* le Grand Besançon / Un CD hommage à Pavel Hass / Devenez bénévole de la banque alimentaire / Micro-crèche maxi service à Besançon / Un point info pour les aides à l'habitat

Le Grand Besançon Demain 12

Grand Besançon : 1^{er} pôle billettique de France

Le budget 2014 illustré 14

DOSSIER 16

Deux jours en jaune

Le programme d'animations complet / Carte du parcours / Le Tour en chiffres / 20^e passage du Tour dans le Grand Besançon / AC Bisontine : 50 ans de passion du vélo / Un nouvel ouvrage sur Jean de Gribaldy / Variapower : l'innovation cycliste en tête

Tribunes 24

L'actu des communes 26

Chemaudin / Chalezeule / Chaucenne / Montferrand-le-Château / Tallenay / Saône / Pelousey / Thise / La Chevillotte / Gennes / Serre-les-Sapins

Rencontre 29

Les rois grand bisontins de la petite reine

Sortir 30

Expositions, théâtre, sorties, conférences, sport...

ÉDITO



Jean-Louis Fousseret
Président du Grand Besançon
Maire de Besançon

Gabriel Baulieu
1^{er} Vice-président
du Grand Besançon
Maire de
Serre-les-Sapins

Les beaux jours sont là et avec eux l'envie de bouger. Les occasions ne manqueront pas cet été dans le Grand Besançon avec, en point d'orgue, le 20^e passage du Tour de France dans nos communes les 15 et 16 juillet. Depuis sa première étape à Besançon en 1905, le Tour est devenu un événement sportif incontournable. Grâce à une retransmission télévisée planétaire, les spectateurs de 190 pays auront les yeux rivés sur le Grand Besançon.

Quelques semaines plus tard, du 8 au 10 août, le rendez-vous mondial des vélos couchés se déroulera pour la seconde fois en France et il revient à la Franche-Comté l'honneur d'accueillir cette compétition sur plusieurs communes du plateau de Saône.

Ces choix ne doivent rien au hasard. Depuis longtemps, notre territoire est connu et apprécié par les nombreux adeptes du vélo, sous toutes ses formes. Cent kilomètres de circuits VTT sont ainsi régulièrement parcourus par les Grand Bisontins et les touristes; le réseau cyclable se densifie un peu plus chaque année. Notre agglomération est devenue le terrain de prédilection des cyclistes amateurs, comme des professionnels.

L'agglomération battra non seulement au rythme de la grande boucle mais aussi à celui des concerts à ciel ouvert qui jalonnent tout l'été : dès le 1^{er} juillet, les « Mardis des Rives » reviennent et mettent la Vallée du Doubs en musique.

Sport, musique... bien d'autres sorties encore vous sont proposées : expositions, théâtre, conférences... Découvrez-les au fil de ces pages.

Tout roule dans le Grand Besançon !

Enfin, pour clore l'été et se diriger sereinement vers la rentrée, nous vous convions à un dernier rendez-vous, un rendez-vous majeur : samedi 30 et dimanche 31 août, nous fêterons en effet, ensemble, l'entrée en service du tram ! Avec lui, le réseau entier des transports en commun de l'agglomération évolue et prend une autre dimension !

Tout un week-end d'animations vous attend pour fêter comme il se doit cet événement qui fera date dans la vie de notre intercommunalité, véritablement « méTRA-Morphosée ». Nous reviendrons en détail sur cette inauguration dans un programme complet qui vous sera remis quelques jours avant.

Voilà un programme estival varié à consommer... sans modération, pour vous offrir un bel été. Et plus que jamais, nous pouvons l'affirmer : tout roule dans le Grand Besançon !

À l'intérieur de ce magazine un livret de 16 pages intitulé "Bien profiter du Tour" est inséré. Il contient toutes les informations pratiques pour apprécier le passage, les 15 et 16 juillet, du Tour de France dans le Grand Besançon.

GRAND BESANÇON, magazine bimestriel de la Communauté d'Agglomération du Grand Besançon.
Adresse : La City, 4, rue Gabriel-Plançon - 25043 Besançon cedex - Tél. : 03 81 65 07 00, fax : 03 81 82 29 60 - Courriel : magazine@grandbesancon.fr - www.grandbesancon.fr
Directeur de publication : Jean-Louis Fousseret - Direction de la communication : Thomas Roussez - Direction de la rédaction : Florian Pasqualini.
Comité éditorial : Gabriel Baulieu, Christian Bornot, Martine Menigoz, Thomas Roussez, Florian Pasqualini.
Rédaction : Nadine Eybert-Baud, Katia Mairey, Véronique Vuillemin-Filippi, Nicolas Bruder, Direction Communication Grand Besançon.
Crédit photo couverture : Olivier Perrenoud. Crédit photos : Jack Variet, Olivier Perrenoud, Emile Joly, Emmanuel Emé, Ville de Besançon, DR, sauf mention contraire.
Conception et réalisation : MCM Information - Impression : Groupe MAURY, zone industrielle, 45330 Malesherbes. Distribution : La Poste.
Représentant légal : Jean-Louis Fousseret.
Dépôt légal : juillet 2014 - N° ISSN : 1634-3476 - Édité à 91 000 exemplaires.

UN GRAND MERCI PARTICULIER À CHRISTIAN BORNOT POUR SA CONTRIBUTION À L'ÉDITION DE CE MAGAZINE.

Un nouveau tramway pour un nouveau réseau Ginko!

Le réseau Ginko, créé par l'Agglomération en 2002, va s'enrichir du tramway. Le tram viendra améliorer les performances d'un réseau réorganisé à cette occasion et mis en service le 1^{er} septembre prochain. Cette nouvelle armature a été présentée aux habitants de l'agglomération lors de huit réunions d'information et d'échanges, organisées en mai et juin, à Besançon et dans les communes périphériques.

Petite séance de rattrapage pour les absents avec **Michel Loyat, Vice-Président du Grand Besançon en charge des transports.**

Grand Besançon magazine: L'arrivée du tram a entraîné la refonte du réseau Ginko. Comment s'est déroulée cette restructuration?

Michel Loyat: Tout d'abord, précisons qu'il ne s'agissait pas de bouleverser un réseau largement reconnu pour ses bonnes performances, mais de le réorganiser en articulation avec le tram pour en améliorer la lisibilité, les temps de parcours et les correspondances. De ces objectifs ont découlé des orientations ayant fait l'objet d'une concertation en 2013 avec les conseils consultatifs d'habitants, ainsi que les associations d'usagers de transport. Ces échanges ont permis d'apporter des ajustements.

GBM: Et quels ont été les objectifs suivis par la réorganisation du réseau?

ML: En premier lieu, il s'agissait de rendre le réseau globalement plus efficace et d'apporter un

meilleur service d'ensemble à l'utilisateur. Nous souhaitons ainsi augmenter la part des transports en commun et des modes doux dans les déplacements de tous les Grand Bisontins. C'est pour cela que nous avons apporté une attention toute particulière au bon maillage du territoire par le réseau. En effet, si le tram en constituera un axe structurant, 60 % des usagers Ginko seront toujours transportés par les 54 lignes de bus assurant la desserte des 59 communes et des quartiers de l'agglomération, grâce à plus de 1000 points d'arrêts.

“Nous avons apporté une attention toute particulière au bon maillage du territoire par le réseau.”

GBM: Concrètement, comment cela se traduit-il sur le terrain?

ML: L'amélioration de l'offre de transport se traduit par une nouvelle hiérarchisation du réseau Ginko autour de six lignes structurantes – parmi lesquelles figurent les deux lignes du tram –, de lignes urbaines secondaires, de lignes périurbaines



et de services à la demande (*lire en encadré*). Toutes ces lignes s'articulent et se connectent en des points stratégiques du réseau que nous avons voulu faciles d'accès et attractifs: les pôles d'échanges (Temis, Saint Jacques, Orchamps et





Micropolis) permettent de passer de l'autocar au bus ou au tram en quelques instants et les parkings-relais, gratuits pour les abonnés Ginko, bénéficient d'une tarification très incitative pour un usage plus ponctuel. Tout a été fait avec Besançon Mobilités, l'entreprise qui exploite notre réseau, pour favoriser plus encore l'intermodalité dans tout le Grand Besançon dès le 1^{er} septembre.

GBM: Toutes ces améliorations auront-elles un impact sur la tarification ?

ML: Non, les tarifs ne changeront pas au 1^{er} septembre avec le nouveau réseau. Rappelons que quand le projet du tram et de la restructuration a été lancé, le Grand Besançon avait mis en exergue la nécessité de respecter les équilibres financiers du réseau. Il s'agissait de pouvoir doter l'agglomération d'un tram et d'un réseau plus performant sans mettre en péril sa capacité à investir dans d'autres projets, et d'assurer la pérennité du service. Rappelons qu'aujourd'hui, l'utilisateur paye moins de 30 % en moyenne du coût réel sur le réseau Ginko et que l'abonnement mensuel ne coûte (et ne coûtera au 1^{er} septembre) que 38 € par mois, dont 50 % pris en charge par l'employeur.

“Les tarifs ne changeront pas au 1^{er} septembre avec le nouveau réseau.”

GBM: L'efficacité globale du réseau passe aussi par la simplification de certains horaires. Certaines lignes conserveront le même tracé durant tout leur service, alors que précédemment le réseau de nuit et de dimanche suivait des itinéraires spécifiques...

ML: En effet. Cela rendra l'offre de nuit et de week-end plus claire et surtout plus attractive, puisqu'elle sera augmentée de 50 % sur ces périodes. Rappelons aussi qu'avec l'ancien réseau,

les services se déroulaient selon huit périodes horaires différentes ! Avec la réorganisation, il n'y aura plus que trois pour tout le réseau : du lundi au vendredi en période scolaire ; le samedi et les vacances scolaires ; le dimanche.

GBM: Le Grand Besançon a aussi choisi de maintenir des liaisons directes de bus entre le centre-ville et les quartiers urbains non desservis par le tramway...

ML: Oui, c'était aussi un objectif important du projet. Avec ces liaisons directes, l'utilisateur évite une correspondance supplémentaire et le transport en commun conserve son attractivité. Un tel choix implique le maintien de bus au sein de la Boucle, mais avec un nombre de passages bien inférieur qu'avec l'ancien réseau. Entre les rues Mégevand et de la République, le nombre de bus sera réduit de 54 %. Précisons que ces bus – transportant en moyenne 44 usagers – évitent des flux de voitures qui seraient beaucoup plus importants. En résumé, la desserte du centre-ville a été une recherche d'équilibre entre l'offre de transport et l'amélioration du cadre de vie, sans transformer la Boucle en ville-musée.

GBM: Et pour finir, y aura-t-il de nouvelles dessertes ?

ML: Oui, parmi les principales nouveautés, citons la ligne de bus en site propre Temis – Campus – Viotte – Cité des arts, la liaison entre la Bouloie et le Pôle Santé aux Hauts du Chazal, la desserte en soirée des zones commerciales de Valentin, Châteaufarine et Chalezeule, la desserte de la rue du Polygone ou encore la desserte de nuit entre Orchamps et Planoise via le boulevard.

Près de 450 personnes ont participé aux réunions d'information sur le nouveau réseau Bus&Tram.

Nouvelles lignes et nouveaux numéros !

La restructuration du réseau, c'est aussi l'occasion de revoir la numérotation et la codification visuelle des différentes lignes. Si cela peut paraître gênant dans un premier temps car il faudra changer ses habitudes et mémoriser les nouveaux numéros, à terme, il sera plus simple d'identifier les différents niveaux de service offerts et de comprendre la hiérarchie des lignes, en termes de fréquence et de nombre de voyageurs. Ainsi, aux côtés du tram (lignes 1 et 2), 4 lignes de bus « essentielles » (3, 4, 5 et 6) fonctionneront de 5h30 à 1h (22h30 pour la ligne 6), avec une fréquence de passage de 8 à 10 minutes en heures de pointe. En complément de ces lignes essentielles, les lignes 10, 11, 12, 13, 14 et 15 fonctionneront de 6h, voire 5h30 pour certaines, à 20h30. La fréquence y sera de 10 à 15 minutes en heures de pointe. Enfin, pour les lignes 20, 21, 22, 23, 24, 25, 26 et 27, les plages horaires seront de 6h à 20h30, avec un bus toutes les 15 à 20 minutes. Les autres lignes fonctionneront en périodes de pointe ou à la demande. À ce titre, rappelons que le service Ginko Access, destiné aux personnes à mobilité réduite, est disponible sur toute l'agglomération, 7 jours sur 7.

Pub

ARRÊT sur images

Mai
Juin

La **fête du Tour** a permis de célébrer le vélo sous toutes ses formes le 31 mai à Besançon. Et les cyclistes ont répondu présent en nombre pour participer aux diverses sorties proposées...



En ce solstice d'été, Besançon a célébré **les 24h du temps** ! Sous l'égide de France Bleu Besançon, cet événement, premier du genre, a attiré plus de 50 000 curieux, amateurs d'horlogerie, venus découvrir les nombreuses animations programmées. Un succès qui devrait en appeler d'autres dans les années à venir...



Une fois encore le **Trail des Forts** qui s'est déroulé sur les sommets grand bisontins a attiré une foule record de 3200 sportifs venus de toute la France ! Une preuve supplémentaire que les caractéristiques naturelles du Grand Besançon se prêtent particulièrement bien aux sports de plein-air...



Le 14 juin, le Grand Besançon organisait la 3^e édition de **Jour de Plaisance**. Une journée placée sous le signe du soleil, de l'eau et de l'amusement...



Chaque année, l'engouement est toujours plus spectaculaire pour suivre la **transhumance des chèvres** de Monsieur Moustache. Et en plus, en ce dimanche 4 mai, le soleil était au rendez-vous.



Le Grand Besançon était une fois encore très présent à la **Foire Comtoise**, du 24 mai au 1^{er} juin. Cette année encore, plus de 140 000 visiteurs ont envahi Micropolis. L'occasion, une nouvelle fois, de communiquer auprès des Grand Bisontins sur l'arrivée prochaine du Tramway. Le compte à rebours est enclenché...



La musique sonne à Saône pour la troisième édition du **Festival Saônerité**. Plus de 2 000 personnes ont assisté aux nombreux concerts proposés le 14 juin, une semaine avant la traditionnelle fête de la musique.



Le 19 mai, la **démolition d'un immeuble** emblématique du quartier Fontaine-Ecu à Besançon a débuté. Sous le regard de nombreux Bisontins, les grues et les pelleteuses ont progressivement démantelé l'édifice. Un nouveau projet urbain émergera prochainement à sa place.

SORTIE

Les rives de la Vallée du Doubs donne le La

Les Mardis des rives mettent la Vallée du Doubs en musique avec un programme de concerts à ciel ouvert et gratuits.

Du 1^{er} juillet au 26 août, tous les mardis, à partir de 19h, des airs de guitare ou d'accordéon, des mélodies à la clarinette ou au saxophone, des chansons du répertoire français ou d'ailleurs, feront vibrer les crépuscules de la Vallée du Doubs. Co-organisée par le Grand Besançon, avec le soutien de l'Office de tourisme de Besançon, Solidarité Doubs Handicap, le restaurant le Pixel, Doubs Plaisance, et le Sport Nautique Bisontin, cette manifestation hebdomadaire à géographie variable, se pose en bordure de rivière, à Vaire-le-Petit, Grandfontaine, Avanne-Aveney, Novillars, Deluz et Besançon, à la halte du Moulin Saint-Paul, à celle de la Cité des arts et au Sport Nautique Bisontin.

Très appréciées des Grand Bisontins comme des touristes estivants, ces soirées nous portent à la rencontre d'ensembles éclectiques composés d'artistes musiciens, d'enseignants du Conservatoire à rayonnement régional ou d'élèves des écoles associatives du Grand Besançon. Jazz, classique et musiques du monde sont au rendez-vous, avec en point d'orgue le concert du 15 juillet à 19h, donné par Alfred Massai au Moulin Saint-Paul à Besançon, le jour d'accueil du Tour de France. Un programme de festivités variées qui débutera le 1^{er} juillet, à la tulerie de Vaire-le-Petit, avec l'ensemble de clari-



Des groupes de musique animeront les rives du Doubs tout l'été.

nettes de l'Orchestre d'Harmonie de Besançon accompagné, en première partie, par la chorale « la Kif ». Place à la musique...

➔ **Renseignements sur**
www.grandbesancon.fr/mardisdesrives



Découvrez la vidéo de présentation des Mardis des Rives en flashant ce QR Code

AMÉNAGEMENT

Le parc de l'Échange commercialise de nouvelles parcelles

À deux pas de l'autoroute A36, se développe la zone du parc de l'Échange.



L'aménagement de la phase 3 du parc d'activités de l'Échange arrive à son terme, ouvrant à la commercialisation environ 13 ha supplémentaires, à destination industrielle et artisanale. Concernant les phases 1 et 2, préalablement aménagées, sur les 20 ha cessibles environ, 11 ha ont déjà été cédés, 3,1 ha sont sous compromis de vente et 5,9 ha sont en cours de commercialisation ! Un engouement qui se poursuit sur les aménagements de la phase 3 puisque 3,5 ha sur les 13 ha sont déjà sous compromis de vente. Du côté des constructions, le chantier de l'entreprise Jeantet est en cours de démarrage et celui de l'entreprise Chronopost débutera à l'automne prochain. Enfin, la construction de deux autres bâtiments à vocation artisanale sera lancée d'ici la fin de l'année 2014.

➔ **Si vous désirez des informations sur cette zone et notamment sur les possibilités d'installation : 03 81 41 85 32 ou a.pralon@sedd25.fr**



EXPOSITION

Ca mijote dans les chaumières !

Au musée des Maisons comtoises de Nancray, 2014 sera l'année gourmande. Cours de cuisine, exposition sur le goût et semaine du miel sont au programme cet été.

La nouvelle saison d'animations du musée des Maisons comtoises de Nancray met l'eau à la bouche. L'exposition « La grande bouffe » pose un regard décalé sur le goût... et le dégoût, dévoilant ce que nos assiettes disent sur nos modes de vie au fil du temps. En août se tiendra la désormais traditionnelle « Semaine du miel » avec des dégustations et ateliers autour de professionnels du secteur. Nouveauté remarquable, le musée propose cette année des cours de cuisine avec la chef étoilée Jocelyne Lotz-Choquard. Elle dévoilera à

ses apprentis d'un jour des astuces et conseils pour transformer de simples produits locaux en mets d'exception à reproduire sans modération. Les cours seront suivis d'une dégustation conviviale dans l'intimité d'une ferme du 18^e siècle. Autre thématique, autres astuces, l'exposition « Eco-home, habiter aujourd'hui les maisons d'hier » présente au travers de maquettes géantes de maisons, les innovations techniques qui permettent un confort de vie moderne dans le charme d'une maison ancienne.

➔ **Musée des Maisons comtoises à Nancray, plus d'informations sur www.maisons-comtoises.org ou au 03 81 55 29 77.**

ÉCOLOGIE

Comment réduire la consommation énergétique de son éclairage public ?

19 communes du Grand Besançon désireuses d'améliorer leur performance énergétique ont répondu à cette question en utilisant le service de Conseil en Énergie Partagé du Grand Besançon. Réduire sa consommation et sa facture d'énergie est en effet devenu une priorité pour les ménages comme pour les communes. Parmi les services apportés aux usagers, l'éclairage public représente un poste de dépense important mais peut aussi être une source d'économie. Le service Conseil en Énergie Partagé du Grand Besançon a donc réalisé un diagnostic complet sur l'éclairage public dans ces 19 communes. Après une analyse technique des équipements existants, cette étude a hiérarchisé les travaux nécessaires, leur coût et l'économie qui en résultera. Les économies de consommation réalisées pouvant atteindre jusqu'à 50 % ! De nombreuses communes ont ainsi commencé à appliquer les préconisations restituées en février dernier. Au-delà de la réduction en kw/h, CO₂ ou en coût, il s'agit aussi de réduire la pollution lumineuse qui peut être nuisible aux



animaux nocturnes par exemple. D'autres communes qui souhaitent bénéficier de ce service de Conseil en Énergie Partagé participeront à la prochaine vague de diagnostics qui sera lancée dans les prochains mois.

➔ **Informations : Sylvie Mariez, Conseil en Énergie Partagé, 03 81 65 02 47**

MUSIQUE

Un CD pour Pavel Haas

À la direction de l'Orchestre philharmonique de Besançon, professeur au Conservatoire du Grand Besançon, le hautboïste bisontin, Fabrice Ferez a édité ce printemps un CD, In memoriam, dédié à la mémoire de Pavel Haas. « Réalisé avec le pianiste virtuose suisse Marc Pantillon, professeur à la Haute école de musique de Genève, ce projet est issu d'un travail d'échange entre étudiants du Conservatoire à rayonnement régional et des Conservatoires de Neuchâtel et Lausanne, présente Fabrice Ferez. Construit autour d'une superbe suite du compositeur tchèque déporté à Terezin et mort à Auschwitz en 1944, le CD importe d'Europe centrale des pièces pour hautbois et piano, écrites au XX^e siècle, d'une rare force émotionnelle. » Jamais enregistrée en France jusque-là, cette suite, « véritable musique de résistance », comme il la qualifie, et un triste « pressentiment de la tragédie de l'holocauste ». Récompensée dernièrement par le prix « La clé du mois » par le site référence en matière de musique classique, « Resmusica.com », cette œuvre sera à découvrir au cours d'une tournée franco-suisse des deux musiciens.

➔ **Concert à la Cité des Arts le 14 octobre. Pour réserver : Cité des Arts : 03 81 87 87 00 Mail : probooe@free.fr**

VIE ASSOCIATIVE

Bénévoles « poids lourds » !

L'antenne bisontine de la Banque alimentaire recherche des bénévoles titulaires du permis poids lourd et de la FIMO (Formation Initiale Minimale Obligatoire) pour effectuer du transport sur le secteur du Grand Besançon. « Idéalement nous recherchons quatre conducteurs pour établir un roulement par demi journée et sans les faire venir tous les jours », explique Miguel Lamboley, responsable de l'entrepôt de Besançon. « Nous sommes prêts à financer la visite médicale et le renouvellement de la FIMO si besoin. » Si la recherche de conducteurs bénévoles est la plus urgente, la Banque alimentaire accueille évidemment toutes les bonnes volontés. Un seul mot d'ordre : solidarité !

➔ **Banque alimentaire, 10 avenue de Chardonnet à Besançon. Miguel Lamboley au 03 81 80 96 06 ou 06 52 55 43 02.**

DISTINCTION

Le musée des Maisons comtoises récompensé !

Le 27 mai, Aurélie Filippetti, ministre de la Culture et de la Communication a remis le premier prix national « Patrimoine pour tous » à Pierre Contoz Président du Musée des Maisons comtoises de Nancray.

Cette distinction récompense le musée pour sa démarche d'excellence en matière d'accessibilité. Le jury a notamment apprécié le groupe de travail mis en place avec les acteurs des associations départementales de personnes handicapées afin d'améliorer le cheminement extérieur (traitement des allées, agencement des aires de repos, mobilier adapté...) et d'adapter les solutions à chaque déficience. Par ailleurs, des outils multimédias ont été créés pour permettre de visiter virtuellement certaines bâtisses du XVII^e siècle difficilement accessibles en raison de leurs contraintes architecturales. Enfin, un jardin pédagogique a été créé et plusieurs travailleurs handicapés ont été recrutés en parallèle des nombreux chantiers d'insertion déjà engagés de longue date. Cerise sur le gâteau, une dotation de 20000 € a été remise pour encourager le musée à poursuivre ses actions innovantes.



Pierre Contoz (au centre) Président du Musée des Maisons comtoises a reçu le prix des mains de la ministre de la Culture.

GESTION DES DÉCHETS

Habitat collectif : les déchets au régime !

Lancé en 2012 pour 3 ans, inscrit au programme LIFE Environnement* de l'Union européenne, le projet du SYBERT, Les déchets au régime, entre dans le cadre de l'accompagnement à la redevance incitative mise en place en 2012 par le Grand Besançon. Ce volet s'adresse plus particulièrement aux personnes vivant en habitat collectif. Sachant la proportion élevée de Bisontins (80 %) et de Grand Bisontins (58 %) vivant en immeubles, ce projet vise à améliorer la gestion des déchets produits dans ce type d'habitat (réduction, recyclage, maîtrise des charges). Au terme de 2 ans d'actions, 56 gardiens ont été formés, 134 sites suivis (soit 6128 logements et 13336 habitants) et 103 animations d'information menées auprès de 3746 personnes. Les 153 démarches « porte-à-porte » ont, quant à elles, sensibilisé 3192 résidents. Conseils, affichages, aménagements, recommandations, installations de composteurs, rencontres du public favorisent ainsi l'adoption de pratiques responsables dans la gestion quotidienne des ordures ménagères.



Les composteurs en pied d'immeuble ont fleuri dans toute l'agglomération.

** Le programme européen LIFE finance des projets qui contribuent au développement et à la mise en œuvre de la politique et du droit européens en matière d'environnement.*

LOGEMENT

PRIS, un service gratuit !

Aides financières, réglementations, maîtrise de l'énergie... Améliorer le confort de son logement, économiser de l'énergie, redonner de la valeur à son patrimoine. Depuis le début de l'année, toutes les réponses peuvent être recherchées au Point Rénovation Info Service (PRIS). Ce nouveau service, proposé par l'ADIL* du Doubs, est composé d'une équipe de 10 personnes, conseillers juridique ou en énergie, qui conseillent et orientent les propriétaires gratuitement, par téléphone ou sur rendez-vous. Vous pourrez notamment découvrir les aides financières proposées par le Grand Besançon à tout propriétaire qui souhaite rénover son logement ou un logement locatif lui appartenant (une brochure de présentation des différents dispositifs est téléchargeable sur : www.grandbesancon.fr).

➔ Agence Départementale pour l'Information sur le Logement Point Rénovation Info Service (ADIL25) 1, chemin de ronde du Fort Griffon à Besançon - Tél. 03 81 61 92 41.



TEMIS

Double récompense écologique inédite pour le bâtiment Vibrasens.

Double distinction écologique pour Vibrasens

Spécialiste de la conception de capteurs pour l'électronique de surveillance vibratoire (entre autres choses pour mesurer la fiabilité et/ou l'usure d'une machine outil par exemple), la société Vibrasens s'est vue remettre une double certification écologique pour son nouveau bâtiment, construit sur les hauteurs de TEMIS.

Une première dans la région ! La Fédération française de la construction passive et SOCOTEC lui ont en effet délivré la labellisation « Bâtiment passif » et l'ADEME de Franche-Comté et EFFILOGIS, celle de « Bâtiment à énergie positive ». « La qualité environnementale de cette réalisation est le prolongement logique de nos démarches de travail », souligne Ange Brunner, PDG de Vibrasens. « Pour la maîtrise d'œuvre, nous avons

retenu Penapale, constructeur spécialiste des bâtiments professionnels, tertiaires et industriels, à hautes performances énergétiques. » Techniquement, l'orientation des ouvertures, l'isolation, le choix des matériaux, la préfabrication du gros œuvre, le système de ventilation, les panneaux photovoltaïques en toiture, tout a été conçu de manière à minimiser la consommation d'énergie et à garantir un confort optimal. Au final, les performances développées sont tout à fait exceptionnelles avec un besoin en chauffage extrêmement réduit, de l'ordre de 15kWh/m²/an là où la norme BBC impose 40kWh/m²/an ! Consommation d'énergie, étanchéité de l'enveloppe et production photovoltaïque concourent à la réussite de ce projet remarquable en tout point !

➔ www.vibrasens.com

TOURISME

En Europe à vélo...

50 cyclistes, 44 étapes, 2 222 km, 4 pays et une journée de repos programmée à Besançon ! La croisière cycliste Vienne-Nantes sillonne l'Europe empruntant l'Euro-vélo-route des fleuves depuis le 31 mai. Avant l'arrivée à Nantes, le 14 juillet, les cyclistes venus du monde entier ont traversé le Grand Besançon. Le 25 juin, après une nuit de sommeil réparatrice au cœur de la vallée du Doubs, dans les chalets du camping de Baume-les-Dames, les participants ont profité de l'étape Baume-les-Dames-Besançon pour découvrir la halte nautique de Deluz et son projet d'aménagement pour l'accueil des usagers. Ils ont ensuite pu visiter la tuilerie de Vaire-le-Petit ainsi que la Cité des Arts. L'unique journée de repos de ce long périple européen s'est tenue à Besançon le 26 juin. Pris en charge par le Comité Régional de Tourisme, les cyclistes ont ainsi délaissé temporairement leurs vélos pour visiter la Citadelle de Besançon. Hébergés au Centre de Rencontre International, ils ont repris la route le lendemain pour rallier Dole, Nevers, Orléans, Angers et enfin Nantes. Organisée par les bénévoles de l'Association Française pour le développement des Véloroutes et Voies Vertes (AF3V), cette première croisière a pour but de pro-



mouvoir le réseau Eurovélo et notamment l'Eurovélo 6 qui traverse le Grand Besançon. Grâce à cette manifestation, AF3V souhaite mobiliser les acteurs publics et obtenir leur soutien dans la réalisation de nouveaux projets.

SERVICE

Micro crèche et maxi service

Faire garder les enfants peut s'avérer un casse-tête. C'est pour répondre à cette problématique, qu'il a lui-même vécue, que Yacine Yahiaoui a décidé de créer avec son épouse Hassina une micro-crèche dans le quartier de Planoise. Il quitte alors la restauration, devient directeur de halte garderie en Suisse avant de créer une micro-crèche dans le quartier de Planoise. « J'ai été accompagné par la BGE et par la Ville de Besançon mais j'ai financé le projet sur fonds propres », explique-t-il. Ouverte depuis mars dernier, la micro-crèche Les Pinous compte 10 places fixes plus une d'urgence, pour les enfants de 2 mois à 3 ans et même jusqu'à 6 ans pour certains contrats de garde périscolaire. Trois assistantes maternelles et une puéricultrice assurent l'accueil des petits de 7h à 19h. Et grâce à un partenariat avec la CAF, les parents ne payent que 10 à 15% de la facture ! Il reste encore quelques places alors n'hésitez pas à les contacter.

➔ Micro-crèche Les Pinous, 4 rue Bertrand Russel, 03 81 47 89 51 ou 06 46 73 05 26.

CDP

Prêts à changer vos pratiques de déplacement ?

Le Grand Besançon, en collaboration avec l'ADEME recherche des volontaires motivés pour essayer de changer leurs pratiques et tester gratuitement des alternatives à la voiture pendant la semaine de la mobilité en septembre. Pour cela, il faut résider dans l'agglomération, être actuellement automobiliste et répondre à l'un des critères suivants :

- j'ai emménagé ou déménagé il y a moins de 2 mois dans le Grand Besançon
- j'ai changé de lieu de travail depuis moins de deux mois dans le Grand Besançon (mutation, nouvel emploi, déménagement d'entreprise...)
- je suis étudiant et j'effectue ma première année d'étude à Besançon en septembre 2014
- je suis à la retraite depuis cette année.

➔ Plus d'informations et inscription sur : www.grandbesancon.fr/sedeplacerautrement Tél. 03 81 65 06 80

GRAND BESANÇON Demain



ÉCONOMIE

Grand Besançon, unique pôle billettique

Qui le sait ? Le Grand Besançon accueille sur ses différentes zones d'activités, les entreprises leaders du marché de la billettique et de la monétique : Parkeon, Vix Technology et IER, qui représentent au total à elles trois près de 1000 emplois salariés sur Besançon, sans compter leurs

sous-traitants. En partenariat avec les Pôles de compétitivité des Microtechniques et Véhicule du futur, le Grand Besançon se positionne ainsi comme le premier pôle de billettique de France, moteur de développement pour les mobilités du futur.

Parkeon, Vix Technology et IER : trois leaders mondiaux dans le Grand Besançon

PARKEON POURSUIT SA CROISSANCE

De la SNCF à la RATP, en passant par les bus de Perth (Australie) ou ceux plus mythiques du Grand Londres, Parkeon apporte depuis 40 ans, des réponses innovantes et transversales aux problématiques de stationnement et de transport en commun. Acteur clé de la mobilité urbaine contemporaine, l'entreprise française totalise 200000 horodateurs dans plus de 3000 villes d'une cinquantaine de pays, et 85000 pupitres et valideurs billettiques dans le monde. Avec un chiffre d'affaires de 185 M€ réalisé pour 85% à l'export, Parkeon s'affirme comme un leader mondial dans un secteur en perpétuelle évolution qui réclame une adapta-

▲
Plus de 150 personnes travaillent sur le site de production bisontin de la société IER.

tion permanente aux nouveaux enjeux. Grâce à son savoir-faire industriel, ses innovations permanentes et à la compétence de ses équipes, Parkeon est à l'avant-garde. Et le Grand Besançon, accueille le principal site de production du groupe avec près de 600 personnes.

IER : UN SAVOIR-FAIRE D'EXCELLENCE

Leader international pour la fourniture d'équipements de sécurité physique et de contrôle d'accès, IER a basé son site de production à Besançon. C'est là que cette filiale du groupe Bolloré qui emploie près de 150 personnes, produits terminaux, automates de billetterie et équipements de

contrôle d'embarquement pour les grands réseaux de transport. Le site de production bisontin fabrique également les bornes de charge de véhicules électriques « Autolib' » pour Paris, Lyon, Bordeaux, Indianapolis... « Nous trouvons ici du personnel de qualité dans le domaine de la billettique, cela constitue une force pour le groupe et pour l'ensemble de l'agglomération bisontine », tient à rappeler Fabrice Bonneau, directeur industriel.

VIX TECHNOLOGY : UNE RÉFÉRENCE PLANÉTAIRE

Enfin, autre référence mondiale et premier fournisseur de systèmes billettiques en



Vix Technology conçoit des systèmes billettiques innovants pour le monde entier.

en France

France, Vix Technology a livré des systèmes billettiques dans plus de 250 agglomérations, générant près de 5 milliards de transactions chaque année. Présent dans les grandes métropoles (Hong Kong, Rome, Stockholm, Cape Town, Tel Aviv, Tenerife, Riyad) et dans plus de 150 réseaux de transport en commun en France, le groupe Vix déploie son expertise du e-paiement et des systèmes intelligents embarqués à l'échelle planétaire. Et l'un de ses principaux sites de production est basé sur TEMIS, où Vix emploie près de 200 personnes à la conception et au développement de l'ensemble de ses logiciels billettiques pour le monde entier, en lien étroit avec les autres sites R&D du groupe à Cambridge et Perth. En 2011, l'entreprise a même reçu une récompense planétaire lors du 59^e congrès mondial de l'Union internationale des transports publics (UITP), en remportant le prix Innovation et Technologie. Obtenu avec son partenaire la société Citaway, cette distinction s'inscrivait dans le thème de l'événement: « Comment doubler l'usage des transports en commun dans le monde d'ici 2025. » Un objectif ambitieux que Vix Technology contribuera sans aucun doute à atteindre.



Un système à deux têtes

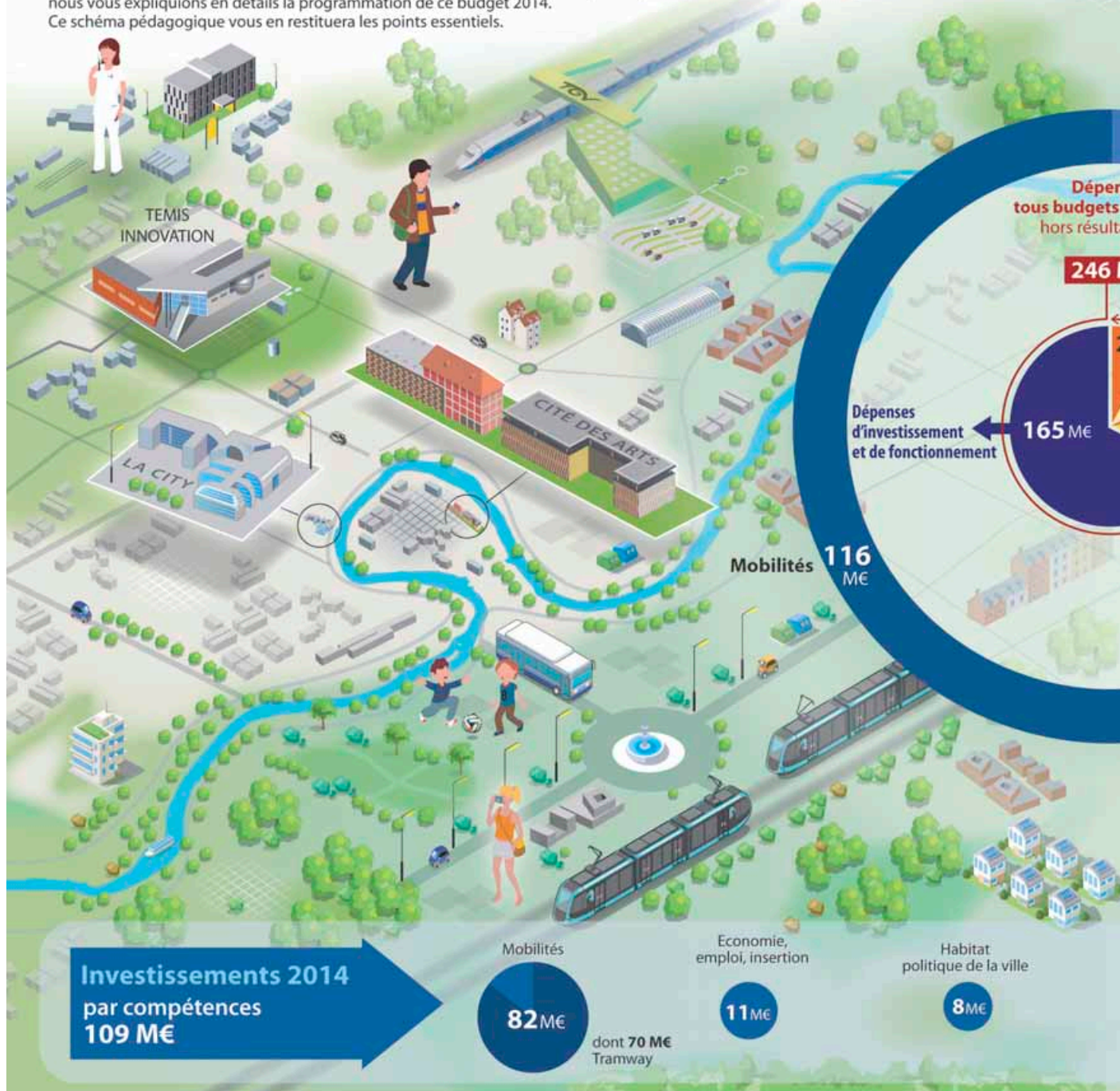
Ceux qui empruntent régulièrement le réseau de bus grand bisontin Ginko utilisent depuis le 2 mai de nouveaux supports rechargeables au nom sans équivoque : « Bus & Tram ». À la place des anciens titres de transport papier les usagers utilisent dorénavant une carte « abonnement » bleue et une carte « voyages » grise compatible pour les bus et pour le tramway du Grand Besançon dès sa mise en service le 1^{er} septembre prochain. Eprouvé sur de nombreux autres projets de tramway en France, ce système billettique « sans contact » est issu de la collaboration entre Vix Technology, pour le système central, le contrôle de validation, la vente des titres à bord et en agence, et Parkeon, pour les distributeurs automatiques de titres. « Motivées et créatrices, nos équipes participent à l'amélioration des nouveaux schémas de mobilité et sont fières que ces équipements soient fabriqués dans le Grand Besançon », souligne Jean Pierre Todeschini, directeur du site Parkeon Besançon.

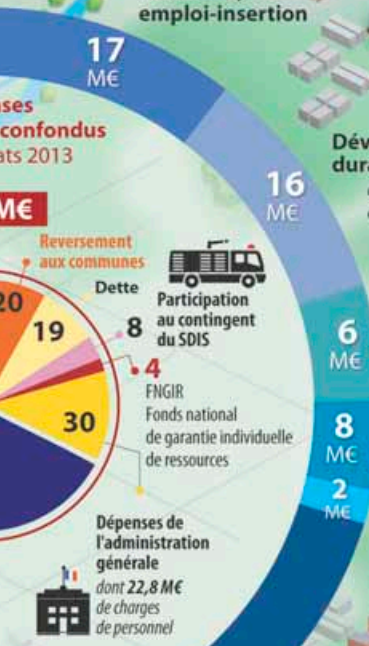
Une ambition intacte malgré les vents contraires

Le Conseil de communauté du Grand Besançon a adopté son budget pour l'année 2014. D'un montant global hors résultat de **246 millions d'euros**, il est d'un volume inédit par rapport aux années antérieures en raison des travaux du tramway. Malgré son volume inédit, le budget communautaire reste parfaitement maîtrisé comme chaque année, car depuis sa création, le Grand Besançon a su concilier rigueur des dépenses courantes, recours responsable à l'impôt, maîtrise de l'endettement, développement de l'investissement et donc de l'emploi sur notre territoire. Cette situation saine doit permettre de faire face à une conjoncture économique dégradée et aux contraintes fortes imposées par l'Etat pour le redressement des finances publiques nationales. En effet, **la réduction drastique des dotations de l'Etat constituera le fait marquant des six prochaines années.**

Dès 2014, les prévisions de baisse de dotations s'élèvent à **1,1 M€**.

En dépit de ces contraintes, le Grand Besançon maintient, en 2014, un niveau d'investissement ambitieux de **109 millions d'euros** et **cela sans augmenter ni le taux des taxes d'habitation et foncière, ni celui du versement transport**. Dans le dernier numéro du Grand Besançon Magazine (N° 63 Mai-Juin 2014) nous vous expliquions en détails la programmation de ce budget 2014. Ce schéma pédagogique vous en restitue les points essentiels.





Recettes

Recettes issues du contribuable et de l'usager

103 M€

Emprunt

46 M€

Subventions des partenaires (Région, Département, Europe) et autres

41 M€

Dotations de l'État

28 M€

Préoccupations pour les budgets à venir...

2013

Le compte administratif révèle des résultats financiers satisfaisants.

2014

Des prévisions de résultats qui commencent à se dégrader en raison :

- des baisses de dotations de l'Etat
- des incertitudes sur les recettes fiscales liées à la conjoncture économique dégradée et l'évolution de la cotisation foncière des entreprises (CFE) (le régime de base minimum de la CFE a été modifié 4 fois en 10 ans. Comme la loi l'impose, le Grand Besançon a adopté en janvier dernier de nouveaux barèmes, qui associés à la majoration spéciale du taux de CFE entraînent des contributions évolutives à la hausse ou à la baisse pour les entreprises. Au total, c'est une baisse de 480 K€ pour les entreprises).

2015 et au-delà

Un contexte de fortes incertitudes en matière fiscale et des perspectives préoccupantes en raison des baisses massives des dotations de l'Etat, alors même que le Grand Besançon facilite la vie quotidienne des habitants, accompagne les entreprises et joue un rôle majeur dans l'investissement public, soutenant la croissance économique et l'emploi.

Culture, tourisme et sports

4 M€

dont 2 M€ pour la Cité des Arts (part Grand Besançon 1 M€)

Administration générale

2 M€

Développement durable et déchets

2 M€

Grand Besançon



idé



Deux jours en



ASO BBR&E

DOSSIER

La Grande Boucle et le Grand Besançon: les mêmes initiales témoignant d'une passion réciproque sans cesse renouvelée... mais jamais identique. Pour ce 20^e passage à Besançon, le Tour de France fait étape deux jours. Le 15 juillet sera en effet journée de repos. Mais pas pour tout le monde... le centre-ville de Besançon étant ce jour-là le théâtre d'innombrables animations pour fêter la venue de cet événement planétaire, retransmis dans 190 pays devant 3,5 milliards de téléspectateurs. L'agglomération vivra encore au rythme de la Grande Boucle, le 16 juillet, avec le départ d'étape d'abord fictif donné avenue Droz à Besançon, puis officiel à Avanne-Aveney, avant une traversée de trois autres communes grand bisontines (Montferrand-le-Château, Thoraise et Boussières) et une arrivée d'étape à Oyonnax distante de 187,5 km. Et le Grand Besançon profite de cet événement planétaire pour réaffirmer qu'il est un territoire attaché au vélo dans toutes ses composantes. Revue de détails pour ne rien manquer de la fête...

jaune

Médias : des retombées... à la chaîne

Le 15 juillet, tandis que les sportifs signeront des autographes et donneront des conférences depuis leurs hôtels respectifs, le staff d'ASO (Amaury Sport Organisation) et son énorme machinerie auront durant la nuit investi le centre-ville de Besançon, notamment pour l'implantation du site de départ du Tour, dans le secteur avenue Droz-Helvétie-parc Micaud, où sera installé le « Village départ », le tout avec une emprise au sol s'étendant sur près de 4 ha.

C'est dire si l'événement, même une journée de repos, attirera du monde dans la capitale comtoise : quelque 1425 chambres ont ainsi été retenues pour deux nuits dans un rayon de 60 km autour de Besançon, pour l'organisation d'ASO, les partenaires et bien sûr les équipes sportives. Autant de retombées directes et indirectes pour l'économie locale : « *Le Tour induisant, grâce à une couverture médiatique inégalée, des reportages sur la région, ses paysages et son patrimoine, vus partout dans le monde* », a souligné Jean-Louis Fousseret, maire-président du Grand Besançon.



ASO B. BAÏE

Plusieurs centaines de journalistes internationaux découvriront le Grand Besançon durant 2 jours.



ASO B. BAÏE

Les animations du 15 juillet, demandez le programme

Plusieurs manifestations occuperont le devant de la scène au cœur de Besançon même si les réjouissances ont commencé bien en amont, histoire de se mettre en jambes, avec le départ du Tour de Franche-Comté (22 mai) ou encore la fête du Tour (31 mai).

TF1 en avant Tour

Les 11, 12 et 13 juillet, TF1 installe son **village d'animations** place de la Révolution à Besançon, choisie comme ville de départ de sa 4^e « Tournée de l'été », qui s'arrête dans 12 villes françaises jusqu'au 22 août. Le 11, un concert du « Collectif métissé » présenté par un animateur vedette de la chaîne donnera le ton. Des animations fourniront au public l'occasion de découvrir les coulisses de TF1, de s'essayer à la **présentation d'un JT** ou de la météo, de rencontrer les animateurs phares, de participer aux multiples quizz et jeux tandis que les plus jeunes feront connaissance avec leurs héros, **TFou, Maya et Babar**, eux aussi de la fête ! Clou de ces journées pour de nombreux fans, **« Danse avec les stars »**, spectacle interactif de danseurs lauréats de l'émission se mêlant au public sera suivi par un concert de quelques talents révélés par **« The Voice »**, samedi 12 en soirée. Enfin, le 13 juillet, la finale de la **Coupe du Monde** de football sera retransmise sur écran géant...



Les stars de TF1 seront présentes 3 jours à Besançon.

Toute la journée :

- **UN ÉCRAN GÉANT**, installé sur l'avenue Droz par ASO, diffusera des reportages sur le Tour, des interviews de sportifs...
- **Opération « FISTI'CAVES »** avec une douzaine de viticulteurs d'Arbois, qui proposeront leurs vins en dégustation, dans une ambiance musicale. Le tout avec un « carnet de bons » qui permettra d'éviter les excès...
- **VILLAGE DU COMTÉ** de 200 m² environ installé sur une place du centre-ville.

Dégustations, fabrication d'une meule, jeux tout public proposés par le Comité interprofessionnel du gruyère de comté.

- Édition de **VITAL'ÉTÉ** à la Malcombe organisée autour du vélo et Caravane de Vital'été installée sur le site de la Rodia.
- Visites guidées à vélo de la ville et/ou des réalisations (peintures murales, installations et créations sonores) créées dans le cadre du festival Bien Urbain...

À horaires variés :

- **12h50 à 13h50** : Émission **« VILLAGE DÉPART »** de France Télévision, place de la Révolution, présentée par Laurent Luyat. Plusieurs sujets liés à la Franche-Comté et au Grand Besançon seront présentés.
- **14h-16h** : Destruction spectaculaire de contrefaçons dans le cadre de l'exposition **« CONTREFAÇON SANS FAÇON ! »** proposée depuis le 28 juin place Granvelle. Afin de sensibiliser les consommateurs aux risques liés à la contrefaçon, véritable danger pour l'économie, des objets saisis par les douanes et très marqués régionalement (horlogerie, pièces automobiles, pièces de vélo, bijouterie) seront détruits en place publique... et devraient attirer les regards des quelque 1000 journalistes présents intra-muros !
- **Après-midi** : Initiation et démonstration de **BMX** et **VTT trial**, place de la Révolution, en partenariat avec les associations La Tour de Scay et BMX Besançon.
- **À partir de 17h30** : La **MONTÉE DE GRIBALDY** organisée par l'Amicale Cycliste Bisontine, entre la City et le fort de Chaudanne. Avant le départ des meilleurs cyclistes régionaux et des professionnels, ce challenge qui a consacré les meilleurs (Morgan Kneisky, Christophe Moreau, Thibaut Pinot) sera complété, dans le cadre de l'accueil du Tour de France, par une montée déguisée et une autre en vélo électrique.
- **19h** : Concert gratuit d'**ALFRED MASSAI** à la halte fluviale du Moulin Saint-Paul, proposé gratuitement par le Grand Besançon dans le cadre des Mardis des rives (voir page 6), qui égrènent tout l'été des concerts gratuits et en plein air sur les berges de la Vallée du Doubs.



Feu d'artifices le 13

Afin de permettre l'installation du Village Départ du Tour dans la nuit du 14 au 15 juillet, le traditionnel feu d'artifices de Besançon sera avancé au 13 juillet, soir de la finale de la Coupe du Monde de football. Tiré depuis la Tour Carrée des Glacis, l'horaire prévu – vers 23h – pourrait être retardé, en cas de prolongations...



Chansons apatrides, métissage musical où l'esprit du gavroche se mêle à celui du fier nomade de la vallée du Rift.

- **21h** : Les comédiens de la Compagnie de la Reine proposeront **« LE MARIAGE FORCÉ »** de Molière, avec Gérard Holtz dans le rôle de Sganarelle. Présentateur du Tour pour France Télévision pendant la journée, l'animateur, passionné de théâtre, se glisse dans la peau d'un comédien le soir. A découvrir à la Citadelle ou au Kursaal en cas de pluie.
- **22h à 23h** : Émission en direct de la **TÉLÉVISION PUBLIQUE NÉERLANDAISE** depuis la cour de l'hôpital Saint-Jacques (suivie par près de 2 millions de téléspectateurs hollandais chaque soir).

Le 16, Besançon-Oyonnax, 187,5 km

La ligne de départ, tracée au niveau de l'école d'Helvétie sur l'avenue Droz, marquera le départ fictif des coureurs, à 12h30. En effet, le peloton enchaînera un périple d'une vingtaine de minutes et de 8 km à travers la ville jusqu'à Planoise (itinéraire: avenue Foch – avenue Edgar Faure – avenue Siffert – rue de Dole – rue Ribot – rue Ferry – rue des Vignerons – boulevard Mitterrand – boulevard Allende – rue des Causses – rue de Vigny – rue des Cerisiers) mais le top départ réel de ces 187,5 km sera donné à la sortie d'Avanne-Aveney.

De leur côté, la Caravane et son cortège de véhicules démarreront à 10h30.

Profil de l'étape
Besançon - Oyonnax



Le vélo enseigné aux enfants

Du 8 au 11 juillet, l'association des Petits Débrouillards organise des sessions ludo-pédagogiques à l'intention des enfants de 6 à 12 ans des communes du Grand Besançon traversées par le Tour de France (Besançon Planoise, Avanne-Aveney, Montferland-le-Château, Thoraise, Boussières). Durant une journée, les participants aux centres aérés découvriront à travers des expériences tirées de l'émission "C'est pas sorcier" de Fred et Jamy, comment fonctionne un vélo. Baptisé "Science Tour", ce dispositif éducatif financé par le Grand Besançon permet de promouvoir et diffuser la pratique scientifique auprès des enfants en utilisant des expériences drôles et instructives. Au programme, animations autour des différents aspects techniques d'un vélo (roue, guidon, rayon...), jeux et expériences autour de la pratique du vélo sous un angle scientifique (qu'est-ce que le centre de gravité?, Qu'est-ce que l'équilibre?, Qu'est ce qu'une



LES PETITS DÉBROUILLARDS

force?, Qu'est ce que la force centrifuge?...), enseignement des bonnes pratiques de sécurité à vélo et enfin promotion des vertus du sport sur la santé. Si après ça les petits n'en connaissent pas un rayon sur le vélo...

Le Tour de France en chiffres :

- **4500** personnes (organisation, groupes sportifs, médias, partenaires, caravane...)
- **2500** véhicules (dont **200** à l'échelon course et **135** camions gros porteurs en zone technique à l'arrivée).
- **30** nations représentées dans les groupes sportifs
- **14000** gendarmes, **9000** policiers et CRS mobilisés tout au long du parcours
- **2300** journalistes, consultants, photographes accrédités sur la durée du Tour
- **700** médias différents représentant **33** pays présents sur l'épreuve
- Diffusion dans **190** pays par **100** chaînes dont **60** en direct: au total **4700** heures de diffusion dans le monde pour **3,5 milliards** de téléspectateurs.

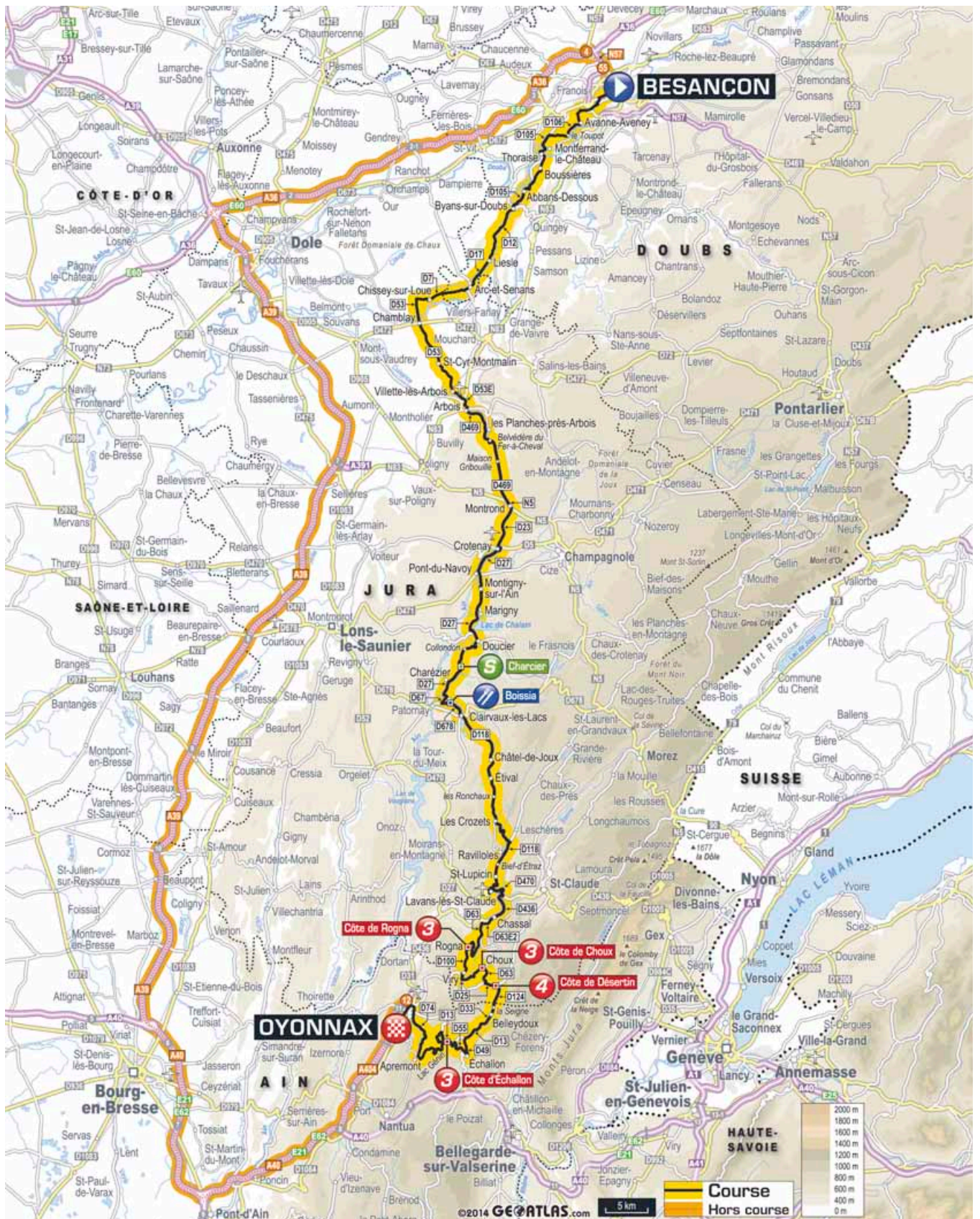


Expo Tour de France !

Patrick Modica expose ses plus beaux objets retraçant l'histoire de la Grande Boucle dans le Grand Besançon et en Franche-Comté. Maillots, banderoles, bidons, plateaux, photos, livres et figurines d'époque nous remémorent l'évolution phénoménale de cette épreuve, devenue mondiale. Entièrement gratuite, cette exposition est visible jusqu'au 25 juillet du lundi au jeudi de 8h à 12h et de 13h30 à 18h et le vendredi de 8h à 12h et de 13h30 à 17h.

Hall d'accueil de La City, siège du Grand Besançon, jusqu'au 25 juillet.

Infos : 4 rue Gabriel Plançon, 25000 Besançon
Tél. 03 81 65 07 00



Le Tour fidèle au Grand Besançon

Accueillir le Tour de France, l'un des plus prestigieux événements médiatiques au monde, est à chaque fois pour Besançon une inoubliable rencontre. La capitale comtoise a déjà reçu en ses murs le Tour à 19 reprises et bientôt 20 avec l'édition 2014. La première eut lieu en 1905 avec une étape de 299 km entre Nancy et Besançon où le vainqueur dut escalader le passage à niveau de Novillars, resté fermé... Après une seule autre halte en 1938, il faut attendre 1947 pour que la Grande Boucle revienne par ici. Héros espéré de l'étape entre Strasbourg et sa ville natale, Jean de Gribaldy (1^{er} Franco-Comtois à participer au Tour), victime d'une crevaisson, ne connut pas la victoire rêvée. La canicule était aussi au rendez-vous de l'édition de 1954, avec un 36°C à l'ombre annoncé à l'arrivée de l'étape Colmar-Besançon. Les «contre-la-montre» s'invitent dans la capitale du temps dès 1960 puis en 1963 avec la victoire de Jacques Anquetil. Des années 1970 à la fin 1990, le Tour ne fait étape qu'à six reprises (74, 77, 81, 88, 90, 96) à Besançon. L'histoire d'amour est relancée avec les années 2000



et déjà quatre étapes (2004, 2009, 2012, 2014) en une décennie et de beaux moments d'anthologie: les quelque 500 000 spectateurs massés le long des 55 km de la 19^e étape Besançon-Besançon en 2004... Le chrono de rêve de Bradley Wiggins en 2012, 48 heures après avoir endossé le maillot jaune, reléguant tous ses rivaux à plus d'une minute quarante sur le

Les Grand Bisontins seront encore nombreux sur le bord de la route pour ce 20^e passage du Tour dans notre agglomération.

contre-la-montre individuel entre Arc-et-Senans et Besançon. Et à travers toutes ces années de nombreuses communes grand bisontine traversées par les coureurs de la grande boucle et qui ont donc participé à la fête comme Roche-lez-Beaupré, Novillars, Chalezeule, Thise, Avanne-Aveney, Montferrand-le-Château, Boussières, Thoraise et bien d'autres...

L'Amicale Cycliste Bisontine fête ses 50 printemps !

Aussi indissociable de l'histoire cycliste locale que l'est Jean de Gribaldy, son fondateur, l'Amicale cycliste bisontine accuse 50 ans au compteur: elle est à ce titre le club historique de la capitale comtoise. Pourtant jeunesse et dynamisme sont toujours au rendez-vous de l'Amicale, dirigée depuis 1996 par Pascal Orlandi, dont la ligne de conduite n'a pas dévié depuis la création du club.

«Nous accompagnons nos coureurs pour leur permettre d'accéder au monde professionnel confie le président, car comme le disait si bien Jean de Gribaldy: «On ne naît pas champion, on le devient.» L'élite n'est pas cependant le seul objectif des dirigeants. «Nous ne négligeons ni les jeunes des quartiers, ni ceux qui, peut-être un peu moins doués, peuvent accéder à la compétition. Dans tous les



ACB : 50 ans et toujours aussi jeune!

cas, notre vocation première reste le vélo sur piste», poursuit Pascal Orlandi. Pour marquer ce cinquantenaire, une soirée anniversaire est prévue le 15 novembre au Kursaal avec «l'espoir de réunir le maximum des 2000 licenciés qui sont passés dans nos rangs, tel Morgan Kneisky, vice-champion du monde sur piste ou encore Frédéric Grappe, aujourd'hui entraîneur à la Française des Jeux... et pourquoi pas Sean Kelly?». Au programme une petite randonnée cycliste en journée avec les «anciens», et en soirée, retour sur ces cinq décennies: exposition des maillots de course, projection de films et photos... En constante progression avec 150 licenciés, l'Amicale compte aujourd'hui dans ses rangs de grands espoirs, dont, du côté féminin, Soline Lamboley, vice-championne du monde junior sur piste.

➤ www.amicalecyclistebisontine.fr

Le rendez-vous mondial des vélos couchés

L'élite des coureurs couchés a rendez-vous du 8 au 10 août à Saône et dans le Grand Besançon, pour les championnats du monde de la discipline, avec quelque 150 participants venus de 15 pays.

L'événement est de taille, la France n'ayant accueilli qu'une seule fois (Haute-Loire, 2006) les championnats du monde de ce sport spectaculaire aux véhicules futuristes, créés à la toute fin du 19^e siècle, mais remis au goût du jour au milieu des années 1970. « Nous attendons environ 2 000 spectateurs sur trois jours pour découvrir ces drôles de machines... uniquement propulsées par la force de l'homme », se réjouit Olivier Cresson, lui-même pratiquant et organisateur local de l'événement pour l'Association Française de Vélocouché. Les pilotes cumuleront des points avec un objectif : aller le plus vite possible en offrant la meilleure pénétration dans l'air, grâce à des véhicules aérodynamiques, avec ou sans carénage. Le 8 août, c'est à Montfaucon que les participants débiteront les épreuves avec une course de côte de 2,7 km et 194 m de dénivelé positif à destination du belvédère de la commune. Samedi 9, l'aérodrome de la Vèze en raison de la très bonne qualité de son revêtement, accueillera les épreuves de vitesse pure : un 200 m lancés et un sprint de 1 000 m où il faut à la fois aller vite et tenir la distance. Dernière épreuve de



route : le critérium de Mérey-sous-Montrond avec 100 km à effectuer sur un circuit vallonné de 9,9 km. Saône de son côté reçoit le village des compétiteurs, organise un salon commercial avec les constructeurs de vélos couchés et spéciaux ainsi qu'un grand nombre de distributeurs français. Des animations musicales, la possibilité pour le public d'essayer des vélos couchés (le 9 à la Vèze), une « semaine touristique » pour les visiteurs étrangers (des randonnées dans la région du 11 au 17 août) compléteront aussi ces journées riches en émotions naturellement soutenues par le Grand Besançon.

<http://hpv-worldchampionship-france2014.com>

VariaPower, dans la roue du succès

Trois ingénieurs installés en pépinière d'entreprises sur TEMIS Innovation finalisent un variateur de vitesse mécanique qui permettra à l'horizon 2015 d'équiper des vélos moyens à haut de gamme. Révolutionnaire.



Plus de pignons et plus de chaîne qui saute, la possibilité de changer de braquet tout en continuant à pédaler avec force et à vitesse constante, sans précaution particulière et sans à-coups... Baptisé VariaPower, le procédé, qui pourrait bien révolutionner le monde du cyclisme, est caché dans un boîtier cylindrique installé en lieu et place du dérailleur, de la cassette et du moyeu arrière. « C'est un variateur de vitesse mécanique dont l'innovation réside dans la façon de transmettre la puissance. Avec notre système, le taux de rende-

ment est supérieur à 98 %. Le boîtier assure le changement de rapport linéairement et non par incrément, comme c'est le cas dans un vélo classique, même si nous avons gardé la transmission par chaîne », explique Cyril Clopet, sacré ingénieur de l'année 2012 par l'Usine Nouvelle. Jeunes diplômés de l'ENSMM (École nationale supérieure de mécanique et des microtechniques) de Besançon, Cyril Clopet et Pierre Azzopardi s'installent à l'Incubateur d'entreprises innovantes sur TEMIS dès 2009, avant de passer

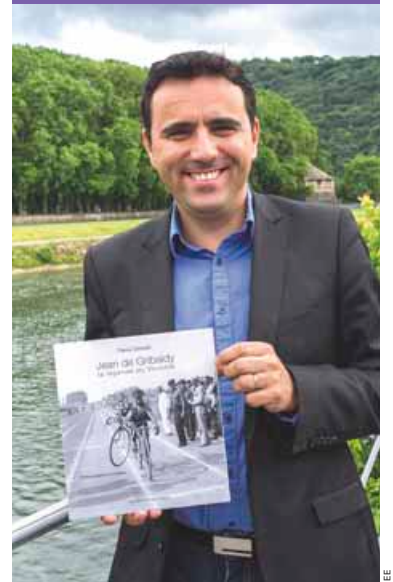
en Pépinière fin 2011, rejoints par Vincent Revol, lui aussi frais émoulu de l'ENSMM. Ils embauchent trois personnes et travaillent sans relâche aux derniers tests et à la mise sur le marché du VariaPower, soutenus par de nombreuses aides publiques (Région Franche-Comté, Incubateur d'entreprises innovantes, BPI France, FEDER, ministère de la Recherche, Réseau Entreprendre...). Breveté, le système permettra de choisir le braquet optimal et le mieux adapté au terrain ou à la forme du cycliste, avec des possibilités de changements de vitesses innombrables. Deux versions (manuelle ou automatique) sont d'ores et déjà prévues avec une sous-traitance et une fabrication 100 % locales. Le VariaPower, c'est déjà demain, d'autant que le système pourrait trouver d'autres champs d'application.

www.variapower.com

Tout un rayon sur Jean de Gribaldy !

Un livre hommage est publié ce mois-ci sur Jean de Gribaldy. Rencontre avec l'auteur : Pierre Diéterlé !

Impossible d'évoquer le Tour de France en terre comtoise sans que Jean de Gribaldy dit « le Vicomte », ne surgisse dans les mémoires de tous les Grand Bisontins, qui se souviennent d'un temps « que les moins de 20 ans ne peuvent pas connaître ». Dans « Jean de Gribaldy, la légende du Vicomte », paru en juin aux éditions du Sekoya et préfacé par Raymond Poulidor, son neveu Pierre Diéterlé offre une belle évocation de celui qui marqua de son empreinte l'univers du cyclisme international avant de disparaître en 1987.



L'auteur raconte avec passion le parcours hors norme d'un personnage aux multiples vies : d'abord coureur professionnel (avec trois Tours de France à son actif en 1947, 48 et 52) mais aussi directeur sportif, découvreur de talents (Sean Kelly, Joaquim Agostinho pour les plus célèbres), commerçant bien connu à Besançon, fondateur de l'Amicale Cycliste Bisontine (lire page 22) mais aussi pilote d'avion et ami des stars. L'ouvrage de Pierre Diéterlé dévoile ainsi un témoignage exclusif de Johnny Hallyday et plusieurs documents rares. « Un gouffre s'est ouvert » titra l'Equipe à la mort de Jean de Gribaldy : c'est dire l'importance de ce bel hommage !

Espace d'expression libre des élus communautaires

Le Grand Besançon Magazine ouvre ses colonnes aux élus des différents secteurs géographiques de l'agglomération. Les textes sont publiés sous la seule responsabilité des signataires.

À la périphérie

SECTEUR EST

À l'heure où nous mettons sous presse,
l'un des textes d'expression ne nous est pas parvenu.

SECTEUR NORD

■ LE POINT DE VUE DE MARCEL FELT

Intercommunalité et suffrage universel

Pour la première fois, lors des élections municipales de mars 2014, les délégués communautaires ont été élus au suffrage universel. Il est vrai que le mode de scrutin mis en place par le législateur pour les communes de plus de 1 000 habitants n'était pas très lisible pour les électeurs. Néanmoins, les candidats au siège de conseiller municipal et de conseiller communautaire figuraient, certes sur deux listes distinctes, mais sur le même bulletin de vote. Ce dispositif préfigure certainement d'une possible évolution législative lors des scrutins à venir, c'est-à-dire 2020 et au-delà. L'enseignement majeur à retenir de

ce qui précède, c'est que nous, élus, devons savoir faire la différence entre l'exercice de notre mandat au sein de notre commune, et notre investissement au conseil d'agglomération. En effet, les très nombreuses compétences exercées par cette intercommunalité (économie, transports, aménagement du territoire, gestion des déchets...) font que, pour ces différents domaines, l'intérêt général doit prévaloir et nous devons avoir des « pratiques communautaires » apaisées. Gardons à l'esprit ce postulat et nous réussirons ensemble notre intercommunalité

Marcel Felt

Maire de Miserey-Salines
Conseiller communautaire délégué

SECTEUR OUEST

■ LE POINT DE VUE DE GABRIEL BAULIEU

Pour que vive l'intercommunalité !

Lors de la séance d'installation du Conseil communautaire le 29 avril, nombre de conseillers ont été choqués par la critique portée par quelques-uns contre les règles sans cesse confirmées quasi unanimement depuis la création du District du Grand Besançon et qui en constituent, aujourd'hui encore, les fondements : • représentation proportionnellement inversée des élus de la périphérie, et des élus de la ville dans les instances communautaires, ceci emportant l'engagement d'élire le maire de Besançon à la présidence du Grand Besançon ; • large représentation de tous au sein du Bureau avec organisation préalable de primaires dans six pôles géographiques

de l'agglomération, ceci garantissant la représentation de tous les secteurs de l'agglomération, de la diversité des communes et des points de vue ; Au Grand Besançon 91 % des décisions prises entre 2008 et 2014 l'ont été à l'unanimité. Notre modèle d'organisation devrait faire école. L'intercommunalité est en train de révolutionner en profondeur l'organisation territoriale sans heurts, démontre par son bilan, son efficacité et sa pertinence. Enfin, par ses pratiques, elle invente tous les jours une autre forme de démocratie participative. Que tous les républicains et démocrates la préservent avec détermination et s'en inspirent !

Gabriel Baulieu

Maire de Serre-les-Sapins
1^{er} Vice-président du Grand Besançon

SECTEUR PLATEAU

■ LE POINT DE VUE DE DANIEL HUOT

L'agglomération et le sport

C'est l'histoire d'un club, l'Entente Saône Mamirolle de handball : après le magnifique parcours en coupe de France régionale qui s'est terminé en finale dans l'ancre de Paris Bercy en mai 2011, les équipes filles viennent de réaliser une nouvelle performance exceptionnelle sur la saison 2013-2014. Trois équipes seniors engagées en championnat, trois accessions à l'échelon supérieur. « Honneur régional pour l'équipe C, Excellence régionale pour la B, National pour la A ». Un résultat qui ne doit rien au hasard, il est le fruit d'un long travail de tous les intervenants depuis la filière jeune, « le club vient d'obtenir son 10^e label

Argent des écoles de hand », de la mise en place de passerelles entre les différentes équipes avec toujours en tête l'idée d'appartenir à un club avant de faire partie d'une équipe. L'accession en National 3 n'est pas une fin en soi, le souhait est d'installer durablement le club à ce niveau, voir à l'échelon au-dessus, pour avoir au niveau de l'Agglomération du Grand Besançon une palette de niveau de jeu national cohérente, complète voir complémentaire. Pourquoi la CAGB n'est elle pas plus présente auprès des clubs qui rayonnent au-delà de son territoire ? Quid de la compétence sport.

Daniel Huot

Maire de Mamirolle
Conseiller communautaire délégué du Grand Besançon

SECTEUR SUD-OUEST

■ LE POINT DE VUE DE FRANÇOIS LOPEZ

Dépôts sauvages

Il ne viendrait sans doute à personne, soucieux d'un comportement citoyen, l'idée de jeter ses ordures ménagères par-dessus la haie chez son voisin ou à la porte de son voisin d'immeuble. Ce serait considéré comme une attitude agressive à l'égard de tous les habitants de notre proche environnement. Il en est de même de tous les dépôts sauvages sur les bords des routes ou dans quel que lieu que ce soit, camouflés ou visibles ou tous autres déchets issus de tailles ou tontes et objets divers déposés dans la nature. C'est le fait d'une faible minorité, réfractaire à toute organisation de gestion de notre en-

vironnement pour le rendre propre et attractif et dont les comportements suscitent la réprobation générale. Dans un souci de propreté et de salubrité, les collectivités assurent la collecte de ces dépôts sauvages et renchérissent d'autant les coûts appliqués à l'ensemble des autres usagers. Tout citoyen doit donc assumer la gestion de ses déchets quels qu'ils soient par les services qui sont mis à disposition, collectés ou déposés en déchetterie.

François Lopez

Maire de Grandfontaine
Vice-président du Grand Besançon

■ LE POINT DE VUE D'EMMANUEL DUMONT

Faire vivre la Culture sur nos territoires !

Le Grand Besançon s'impose comme un des acteurs de l'action culturelle. Il enrichit le territoire de manifestations diverses permettant à ceux de nos concitoyens qui ne partiront pas en vacances ou aux touristes de bénéficier de concerts ou spectacles.

Il peut agir avec le fonds d'aide aux manifestations culturelles, sportives, comme pour les Festival de musiques anciennes de Besançon - Montfaucon, Bien urbain, Festival de caves à Besançon, Vaire-le-Petit, Nancray, Festival du Piou Piou à Pelousey, Festival des Pampilles de Chaucenne, Festival de cirque Serious Road Trip à Avanne-Aveney...

Il peut s'agir également d'événements touristiques estivaux mis en œuvre directement avec l'aide d'intermittents du spectacles que nous soutenons par ailleurs.

Jour de plaisance dernièrement ou l'organisation de neuf concerts lors des "Mardis des rives" en juillet août à Avanne-Aveney, Vaire-le-Petit, Novillars, Deluz, Besançon (halte MSP, Cité des Arts, SNB), Grandfontaine, camping de Chalezeule, programmation éclectique s'appuyant sur les professeurs des écoles de musique et du conservatoire, dont la pleine compétence revient à la communauté d'agglomération.

Emmanuel Dumont

Conseiller communautaire délégué du Grand Besançon

■ LE POINT DE VUE DE PAULINE JEANNIN

La rentrée: une occasion de repenser notre mobilité

Du 16 au 22 septembre aura lieu la semaine européenne de la mobilité. L'occasion de rappeler que la mobilité, vécue par tous au quotidien, n'est pas une fin en soi mais un outil permettant les échanges au sein d'un territoire, un moyen de développement économique, touristique et personnel, que nous devons rendre plus écologique.

L'occasion également de rappeler tous les services de transport proposés par la CAGB, permettant à ses habitants de se rendre pour les loisirs ou le travail, d'un point à un autre du Grand Besançon: haltes ferroviaires (nord-sud), tramway (est-ouest), bus, parkings-relais, voies cyclables et axes routiers maillant plus finement le territoire.

Cette offre multimodale doit permettre à chacun de se poser la question avant un déplacement: "Suis-je contraint de prendre ma voiture, ou puis-je faire autrement?".

Il est possible aujourd'hui pour un habitant du Grand Besançon de passer de la voiture au tramway, du bus à la marche à pieds, du tramway au vélo, etc. Afin d'encourager le changement des pratiques, une Maison de la mobilité au cœur de l'agglomération serait une réponse à tous les questionnements.

Pauline Jeannin

Conseillère communautaire du Grand Besançon

■ LE POINT DE VUE DE JACQUES GROSPERRIN

Quelle agglomération dans la réforme territoriale?

Nous le savons, notre organisation territoriale doit être repensée, pour notamment, répondre à deux exigences: celle de remplir, à chaque niveau du territoire, notre mission auprès des élus; et celle de mieux inscrire notre pays dans l'Europe et dans le monde. Cependant, nous faisons le constat qu'entre des métropoles en cours de naissance, des départements programmés à disparaître à un horizon flou, les intercommunalités (au même titre que les régions) sont bousculées.

La clarification des compétences est un acte fondateur d'une réforme territoriale et la question se pose de savoir si la réforme annoncée donne les bons outils aux territoires pour répondre aux défis qui sont devant eux, en termes de solidarités, de maîtrise énergétique, de développement économique, d'emploi...

C'est pourquoi il faut une réelle consultation des élus, des acteurs locaux, des habitants de Besançon et de son agglomération et bien sûr des Francs-Comtois.

Face au calendrier qui est avancé, nous devons mettre à profit le temps dont nous disposons pour travailler à l'affirmation de la place et du rôle que nous voulons voir jouer à notre Communauté d'agglomération.

C'est à un vrai débat citoyen que nous appelons, pour que la réforme territoriale soit comprise de tous, qu'elle soit acceptée et donc réussie.

Jacques Groperrin

Conseiller communautaire du Grand Besançon

■ LE POINT DE VUE DE PHILIPPE MOUGIN

«Faites ce que je dis mais ne faites pas ce que je fais...»!

Les restrictions? C'est pour les autres! À l'heure où le gouvernement socialiste demande aux Français de se serrer la ceinture, à Besançon certains de ses élus n'ont pas entendu le message. C'est ainsi le cas au SYBERT où les indemnités des 8 vice-présidents viennent d'augmenter de 22%... Les efforts ce n'est pas pour tout le monde... Cette décision a été votée à la majorité: sur 65 votants, 6 abstentions et 1 seul vote contre, celui du Front National.

Quant à la soi-disant opposition UMP MODEM UDI, où était-elle? Elle n'y siège tout bonnement pas, puisque ce groupe a choisi de désertier plusieurs instances dont le SYBERT et le SMSBOT, préférant les effets de manche et autres gesticulations lors des réunions plénières plus médiatisées, à la CAGB!

Car avec la gauche et la droite molle tout est dans l'apparence et non dans les actes...

Philippe Mougin

Conseiller communautaire du Grand Besançon

CHEMAUDIN

Des lux sans luxe



Dans une logique d'économie d'énergie, de réduction de charges et de développement durable, la municipalité de Chemaudin renouvelle son système d'éclairage.

Après une première tranche de travaux achevée en début d'année, et réalisée par la société SOBECA, la seconde et dernière tranche est en cours, pour un montant total de 60000 € subventionnables, livrable fin 2014. « Tous les luminaires « boules » du village ont été supprimés et les lampes de 125 W remplacées par de nouvelles générations de lampes économiques de 70 W ou 50 W (sur les voies piétonnières). Les luminaires retenus sont à faisceau directionnel, orientés au sol par des réflecteurs, de manière à limiter la pollution lumineuse. Les armoires électriques, devenues vétustes, ont été mises aux normes et équipées d'horloges astronomiques calées sur le mouvement solaire », précise Charles Hardy l'adjoint au maire, membre de la commission voirie. « À l'extinction nocturne totale, nous avons préféré une réduction d'intensité de l'éclairage de 30 %, entre 23h et 5h de sorte que la circulation dans les rues reste facile et sécurisée. Au final, la baisse de la facture d'électricité devrait avoisiner 30 % à 40 % ! »



Un système d'éclairage moins énergivore pour Chemaudin.

THISE

Passes ton Bach d'abord !

Du 3 au 13 juillet, pour sa 6^e édition, le festival Orgue en ville se consacre exclusivement à Jean Sébastien Bach. Habitué à faire découvrir l'orgue de manière originale et inédite, le festival va cette fois revisiter l'œuvre du maître et présenter au public des formes inattendues de ses compositions. Au programme, des concerts « phares » qui ont pour but de mobiliser le grand public autour d'interprètes exceptionnels, mais pas seulement. Des concerts « d'ouverture » sont également proposés, associant l'orgue au cinéma, au théâtre, à la danse ou à la poésie. Il sera même possible de découvrir du Bach façon hip-hop avec la compagnie 1 des Si. Le 6 juillet, lors de la journée baptisée « Bach en boucle », pas moins de 50 petites formes musicales seront proposées dans 15 lieux différents au cœur de la ville.



Jazz manouche, claquette, chanson, là encore l'originalité sera au rendez-vous. Au cœur de la ville aussi, le festival propose comme chaque année, une « route des chapelles ». Le public pourra alors suivre en musique un itinéraire de découverte des joyaux du patrimoine bisontin, dont certains ouverts uniquement pour l'occasion. Des représentations auront lieu en dehors de la ville, à Franois et Pesmes par exemple, tandis qu'« Orgue en bus », itinéraire surprise ponctué de concerts, mènera le public le long de la Vallée du Doubs et de l'Ognon. Vous pensez tout connaître de Bach ? Rendez-vous au festival Orgue en ville !

➡ Orgue en ville du 3 au 13 juillet. Programme complet et informations sur www.orgueville.com

TALLENAY

Jardiniers en herbe



Le 10 mai dernier, les bénévoles en charge du fleurissement étaient accompagnés de sept apprentis jardiniers pas plus hauts que trois pommes. « Nous nous sommes rendus compte que les enfants s'intéressaient au jardin et nous avons souhaité les intégrer. Nous avons réalisé avec les petits de 5 ans deux carrés de plantes aromatiques », explique Josiane, l'une des bénévoles. « L'idée est qu'après avoir planté, ils viennent voir pousser ces plantes que nous allons ensuite goûter sous forme de tisane ou de cakes »,



Les enfants du village s'initient au jardinage.

ajoute sa collègue Hélène. Pour Josiane, « l'objectif est de les sensibiliser à la protection de l'environnement. Nous avons également créé un hôtel à insectes et mis des plantes pour les attirer ». À Tallenay, coccinelles et abeilles sont nourries

et logées ! En complément de cette journée de plantations, deux fascicules concoctés par les bénévoles et décorés par les enfants ont été distribués pour faire découvrir plantes et insectes qui ont donc élu domicile au village.



CHALEZEULE

Chalezeule aura bientôt un nouveau cœur de village.

Les travaux de voirie démarrent



Pour faciliter la circulation et sécuriser l'accès au village, la commune de Chalezeule entreprend cet été d'importants travaux d'aménagement.

Un vaste projet d'aménagement à l'étude depuis plusieurs années voit le jour sur la commune de Chalezeule. Des travaux d'envergure, qui devraient durer 15 à 20 semaines, sont donc prévus dès la fin de l'été afin d'adapter l'accès au village à la circulation actuelle, d'éliminer le point dangereux du virage près de l'auberge de Chalezeule et du monument aux morts, mais aussi de sécuriser le cheminement pié-

ton. « Nous allons sécuriser le bas du chemin du bois Nord qui relie les fours à chaux, du côté de Besançon, au bas du village. Il y aura des travaux d'élargissement de la chaussée, une partie sera même déplacée et nous allons construire des trottoirs. Cela représente un budget de près de 400 000 €. Nous avons également l'idée de poursuivre l'aménagement de l'intérieur du village, mais c'est pour le moment au stade de la réflexion », explique l'adjoint au maire Benoît Charpy. En attendant la fin de ces aménagements, la route sera barrée ou mise en circulation alternée, il est donc vivement conseillé aux automobilistes d'emprunter l'autre voie d'accès au village par la zone des Marnières.

GENNES / PUGEY / PELOUSEY / MORRE

Bons marchés !



Créés en 2007, les marchés de producteurs locaux sont un des moyens mis en œuvre par le Grand Besançon pour favoriser les circuits courts et le développement de l'agriculture périurbaine dans le cadre de la charte de l'agriculture de l'agglomération bisonnaine. Lieu de rencontres entre producteurs et consommateurs, le marché est aussi un moment de convivialité entre voisins. À Pelousey, la municipalité a décidé de proposer une formule nouvelle pour dynamiser son marché. « Nous avons eu des difficultés à faire venir suffisamment de producteurs mais la municipalité et l'équipe de bénévoles souhaitaient poursuivre ce marché. Nous avons alors décidé de l'associer à un événement festif, avec un repas... à base de produits locaux bien entendu », explique Catherine Barthelet, maire du village.

« En l'associant à d'autres animations, nous souhaitons attirer plus de producteurs et d'acheteurs et les fidéliser. Les producteurs qui sont intéressés sont les bienvenus. » Vente de plantes et fleurs par l'association des



parents d'élèves, fête de la musique ou découverte des talents du village, le marché donne l'occasion aux habitants de tous âges de prendre le temps de se rencontrer. À partir de la rentrée, l'offre en légumes bio va s'étoffer puisque les maraîchers bio, installés à la pépinière des Andiers à Chalezeule, dresseront également leur étal à Pelousey. Dans le Grand Besançon, trois autres communes organisent les marchés de producteurs locaux : Gennes le 2^e vendredi du mois, Morre les 2^e et 4^e samedis du mois, et Pugey les 1^{er} et 3^e samedis du mois.

LA CHEVILLOTTE

Grand Prix de golf

Dates importantes dans le calendrier fédéral de la discipline, le Grand Prix de golf de Besançon se tiendra les 22, 23 et 24 août à La Chevillotte.

Après la semaine internationale du golf de Besançon, du 6 au 14 juillet, et ses huit jours de compétition non stop ouverte au public de tous niveaux, le Grand Prix de golf de Besançon réunit les meilleurs joueurs amateurs du Grand Est. « La nouveauté pour cette 26^e édition, c'est que le challenge se déroulera sur 3 jours et non plus 2 », annonce Guillaume Drouard, directeur du site. « Véritable vitrine sportive, ce rendez-vous prend pour nous une dimension promotionnelle dans la mesure où nous souhaitons attirer de plus en plus de joueurs de la région parisienne et du Grand Est. Si cette compétition est cotée, l'étalement des épreuves sur trois jours doit nous faire encore gagner en renommée. »



La préparation de cet événement phare de la saison mobilise tout le personnel. Les six jardiniers sont sur le pied de guerre pour livrer à la centaine de concurrents attendus un parcours parfait. Entre 8h30 et 19h, ceux-ci joueront trois fois 18 trous ; ensuite, après un « cut », les meilleurs des deux premières journées s'affronteront et amasseront des points pour le classement national. Le public d'initiés ou de curieux aura, du club house ou de la terrasse du restaurant, un point de vue panoramique sur les parcours.

☎ Tél. 03 81 55 73 54

Mail : direction@golfbesancon.com

Site : www.golfbesancon.com



Un gîte tendance pour les amoureux de rétro et de déco!

MONTFERRAND-LE-CHÂTEAU

Un nouveau gîte touristique



Ambiance rétro et déco atypique, l'Appart d'Eliot offre un havre de paix où s'installer le temps d'un week-end... et plus si affinité!

« Nous avons acheté cette grande maison il y a 10 ans. Elle présentait un fort potentiel avec 3 plateaux à aménager. Nous avons décidé de créer des gîtes pour exploiter ce potentiel », explique la propriétaire Sophie Bénard. Après un premier gîte, le Jardin d'Inès, ouvert en 2011, Sophie et son conjoint viennent d'en ouvrir un second, l'Appart d'Eliot. Sur 100 m² avec trois chambres et une grande pièce à vivre, l'Appart d'Eliot offre une ambiance chaleureuse avec une déco un peu décalée et fortement inspirée des années 50. « La déco

est une passion, j'adore chiner de vieux meubles et leur donner une nouvelle vie », sourit Sophie. S'adressant à une vaste clientèle de touristes mais aussi de professionnels travaillant dans le secteur, Sophie propose des petits plus appréciables. « Je fournis gratuitement les draps et le nécessaire pour les bébés. L'accès Wi-Fi est gratuit et illimité. Il y a deux places de parking pour chaque gîte. Ici, les gens se sentent chez eux. Et pour nous c'est très enrichissant culturellement car on rencontre des visiteurs d'horizons différents. »

➔ **L'Appart d'Eliot et le Jardin d'Inès, 3 rue de la fontaine à Montferrand-le-Château**
Plus d'informations sur www.jardindines.fr
Sophie Bénard au 06 82 31 85 37
Courriel: gitejardindines@gmail.com

SERRE-LES-SAPINS

Premiers habitants dans le quartier des Epenottes

Vaste projet d'aménagement programmé sur 10 ans en trois tranches, le quartier des Epenottes accueillera 264 logements sur 14,5 ha. La première tranche de travaux a donné vie aux Epenottes : premier coup de pioche en 2012, construction de la voie d'accès munie d'un éclairage économe en 2013, premières maisons sorties de terre début 2014 et aujourd'hui première famille installée dans ce nouveau quartier ! Les rues viennent d'être baptisées d'après les lieux-dits du cadastre napoléonien. Le quartier prend vie et l'objectif de mixité sociale cher à la municipalité est tenu. « Parmi les futurs habitants, il y a des jeunes couples qui accèdent à la propriété, des enfants de Serri-Sapinois qui souhaitent rester au village, ou des retraités qui choisissent le confort d'une maison neuve. Le programme prévoit aussi des logements sociaux », explique l'adjointe au maire Valérie Briot.

Le quartier des Epenottes accueille ses premiers habitants.



Au cœur du quartier, un vaste espace vert s'est dessiné avec l'arrivée du printemps. Entouré d'un chemin piétonnier accessible aux personnes à mobilité réduite, bordé d'arbustes, cet espace est doté d'une placette déjà aménagée de mobilier urbain. En forme de gouttes d'eau, sa vocation n'est pas seulement esthétique. « Il s'agit d'une noue, sorte de fossé végétalisé qui recueille les eaux pluviales et permettra d'en assurer la dispersion dans le milieu. » Autre chantier d'envergure, la ligne haute tension qui traverse le quartier a été enterrée. « Cela a nécessité le changement de deux pylônes, puisque d'un côté les câbles arrivent par les airs et de l'autre ils repartent par le sol. » Tout est prêt pour accueillir les nouveaux habitants qui peuvent désormais donner vie à ce remarquable quartier !

PELOUSEY

Pioupou a 5 ans !



« Un étrier culturel ! » C'est ainsi que l'association No Fate définit volontiers son Festival du Pioupou.

Du 20 au 23 août, cette 5^e édition, comme les précédentes, déroulera sur quatre dates consécutives, à Pelousey et au centre ville de Besançon, un programme dédié à la promotion des musiques actuelles, à la découverte de talents émergents ou confirmés. Rock, rap, hip hop, électro ou punkabilly, on se frotte à tous les styles. Et à toutes formes d'art, cinéma, théâtre d'improvisation, cabaret burlesque, spectacle jeunesse et sets. L'ouverture du festival, soutenu par le Grand Besançon à hauteur de



3500 €, se fera le mercredi 20, à 19h50, au cinéma Victor Hugo avec la projection du film suédois Sound of noise. Rendez-vous le lendemain du côté de Battant-Madeleine, pour une soirée spectacle gratuite, à partir de 19h, à la Bodega et au Passagers du zinc. À compter du vendredi 22, le festival « migre » à l'Espace de la Noue de Pelousey, où les deux scènes accueilleront cinq groupes d'horizons divers,

dont Mayd Hubb meets Joe Pilgrim et Azad lab. Enfin, le samedi 23, l'équipe organisatrice propose un après-midi tout public avec animations, ateliers, musique et village associatif. La journée se clôturera en beauté, par un grand concert avec 6 groupes jazz, soul, dub ou swing. Fermeture des portes: 2h30.

➔ **www.no-fate.com**
www.festivaldupioupou.com

Les rois grand bisontins de la petite reine

Ils sont tous deux Grand Bisontins d'adoption, cyclistes professionnels sous les couleurs de la FDJ, et champions de France, l'un sur route, le second en cyclo-cross. Rencontre avec Arthur Vichot et Francis Mourey, deux athlètes pré-sélectionnés pour le Tour de France 2014.

« Sa devise: « Mieux vaut rater sa chance que de ne pas l'avoir tentée. » La chance a-t-elle vraiment quelque chose à voir dans les précoces succès d'Arthur Vichot? Ceux qui le suivent, à commencer par Marc Madiot, manager général à la FDJ, pensent qu'il les doit plutôt à ses qualités et à son tempérament de battant! C'est dès ses débuts, à 16 ans, qu'il se fait remarquer en collectionnant les podiums régionaux amateurs. S'il a tout du « coureur complet », on reconnaît en lui la puissance nerveuse du puncheur, qui avale tout rond les cols courts de fort pourcentage. Il s'est dernièrement illustré dans des courses comme le Dauphiné Libéré ou le Tour de Romandie, et a fini à la 3^e place du Paris-Nice 2014 avec victoire sur l'ultime étape. Abandons techniques, souci au genou, lui valent quelques déceptions depuis son statut professionnel en 2010, mais pas de quoi entamer ni sa détermination, ni sa progression. Après un bon début de saison et des repérages dans les Pyrénées, le champion de



Le Grand Besançon est fier de compter deux champions de France sur son territoire !



France sur route 2013 s'apprête, s'il est sélectionné, à vivre à 25 ans son 4^e Tour de France. Ambition pour ce « futur grand » : « Rempporter au moins une étape. »

FRANCIS MOUREY : DU CYCLO-CROSS AU BITUME !

Aux côtés du maillot tricolore, celui que Marc Madiot, lui-même champion de France 1982, désigne comme « la référence du cyclo-cross national », et que *Le Monde* tient pour « l'exception

française du cyclo-cross », totalise huit titres de champion de France dans la discipline, et une 8^e place au dernier championnat du monde à 2 mn seulement du vainqueur tchèque Zdenek Stybar. Exceptionnel, certes, passé pro en 2004, Francis Mourey emprunte également une trajectoire atypique en alternant les parcours boueux du cross et le bitume de la route. Preuve en est, sa 20^e place et son titre de meilleur Français au Tour d'Italie 2013. Pour la 94^e édition de la Grande Boucle, et après une 33^e place au Giro 2014, l'athlète polyvalent de 33 ans, aborde sa seconde participation avec confiance, affûté, prêt à développer le petit braquet, à faire la différence, en bon grimpeur, dans les étapes de montagne. Aux côtés des autres leaders de son équipe, Thibaut Pinot et Alexandre Geniez, la FDJ mise beaucoup sur ses deux coureurs grand bisontins pour : « Leur force tranquille et leur hargne sur la pédale. »

L'agglomération en roue libre !

Le Grand Besançon mène depuis sa création une politique volontariste pour favoriser la pratique du vélo. En matière de pistes cyclables tout d'abord avec 15 kilomètres déjà réalisés par le Grand Besançon qui s'ajoute aux 87 km (voies vertes, voies bus/vélo, bandes cyclables et pistes cyclables) de la ville de Besançon et aux 40 km de l'Euroveloroute aménagée par le Conseil général du Doubs. Le réseau cyclable est donc dense et progressera encore dans les années à venir avec plusieurs projets en cours. Et pour emprunter les pistes cyclables vous avez le choix entre votre propre matériel ou emprunter l'un des 200 vélos en location du dispositif vélocité. Pour les plus sportifs, le Grand Besançon a aménagé six sentiers VTT, soit plus de 100 km de pistes dans plus de dix



communes périphériques d'Arguel à Vorges-les-Pins. La carte des circuits VTT est téléchargeable sur : www.grandbesancon.fr Enfin, le Grand Besançon, qui abrite le pôle espoir cycliste de Franche-Comté, soutient également les associations locales liées au vélo ainsi que les manifestations sportives ou de plein air qui font la promotion du vélo, comme le Tour de France 2014 (voir Dossier), les championnats du monde de vélo couché à Saône, la randonnée cyclotouriste de la Dame Blanche, la première manche de la coupe de France de cyclo-cross qui a eu lieu en octobre 2013, le prix cycliste Valentin en avril 2014, la diagonale du Doubs, ou encore les championnats de France VTT en sport adapté qui ont eu lieu en mai dernier.

Sortir

GRAND
Besançon

EXPOSITIONS
THÉÂTRE
SORTIES
CONFÉRENCES
SPORT...

expos

sorties

Du 18 au 20 juillet

Atelier & jardin

ROCHE-LEZ-BEAUPRÉ

Peintures, sculptures,...

Ven. à 18h - Sam. de 10h

à 21h - Dim. de 11h à 19h

Rue du Vieux-roche

Rens. 03 81 55 65 11

Du 1^{er} juillet au 24 août

La Grande Bouffe

NANCRAY

Comment évoluent nos modes et nos goûts alimentaires ?

Un regard décalé sur notre rapport à l'alimentation au fil du temps.

Ateliers scolaires, cours de cuisine

Musée des Maisons comtoises, de 10h à 19h

Rens. 03 81 55 20 17

Du 1^{er} juillet au 31 août

Sur les concours

d'architecture

BESANÇON

Présentation du Pôle des Tilleuls de Besançon et du Conservatoire à Rayonnement Départemental de Belfort.

Maison de l'Architecture Lun., mer. et sam. à partir de 9h - Ven. à partir de 13h30. Rens. 03 81 83 40 60

Du 3 au 13 juillet

Festival Orgue en Ville

BESANÇON ET SES ALENTOURS

Consacré entièrement à la musique de Jean-Sébastien Bach.

Rens. 06 18 36 64 52

Mardi 8 juillet

Concert

BESANÇON

Un récital organisé par le Lions club de Besançon, dans le cadre de l'action « Musique et Handicap ».

Concert de Sonatines Conservatoire, à 20h30 Rens. 03 81 87 87 00

Judi 10 juillet

1910-14 avant l'Apocalypse

BESANÇON

Spectacle musical et littéraire par l'association Consonances Conservatoire, à 20h

Rens. 03 81 87 87 00

Samedi 12 juillet

Feu d'artifice

AUXON-DESSUS

Organisé par les municipalités d'Auxon-Dessus, Auxon-Dessous et Anim'Auxon.

Ecole intercommunale, à partir de 19h

Rens. 06 06 55 50 18



Le traditionnel feu d'artifice de la fête nationale sera exceptionnellement tiré le 13 juillet cette année à Besançon !

Samedi 12 juillet

Feu d'artifice

MONTFERRAND-LE-CHÂTEAU

Festivités liées à la Fête nationale (défilé, feux, bal...).

Stade de football 22h pour le défilé - 23h pour les feux d'artifice Rens. 03 81 56 52 56

Samedi 12 juillet

Loto

NOVILLARS

Organisé par l'association Masolhandi.

Salle polyvalente, à 20h30 Rens. 03 81 55 60 45

Les 12 et 13 juillet

Equitation handisport

ECOLE-VALENTIN

Réservee aux cavaliers handicapés qui concourent pour le championnat de France Handisport. Dressage, saut d'obstacles,...

Etrier Bisontin, à partir de 9h Rens. 03 81 50 01 12

Dimanche 13 juillet

Soirée feu d'artifice

VAUX-LES-PRES

Salle André Belgy, à partir de 19h30 Rens. 07 61 22 13 40

Dimanche 13 juillet

Finale de la coupe du monde de foot

OSSELLE

Retransmission sur grand écran, avec repas.

La Paillote, à 20h30 Rens. 03 81 63 83 88

Dimanche 13 juillet

Feu d'artifice

MONTFAUCON

Par les communes de Montfaucon et Morre.

Croix de Mission, à 22h Rens. 06 72 83 54 15

Les 13, 20, 27 juillet et 3, 10 et 15 août

Visite de la Chapelle de la Mission

ECOLE-VALENTIN

Commentée par les membres de l'association des bénévoles pour l'entretien du Patrimoine.

Chapelle, de 14h30 à 18h Rens. 06 75 51 13 88

Samedi 19 juillet

Soirée Country

OSSELLE

Démonstration de danse country et repas thématique.

La Paillote, à partir de 18h Rens. 03 81 63 83 88

Samedi 26 juillet

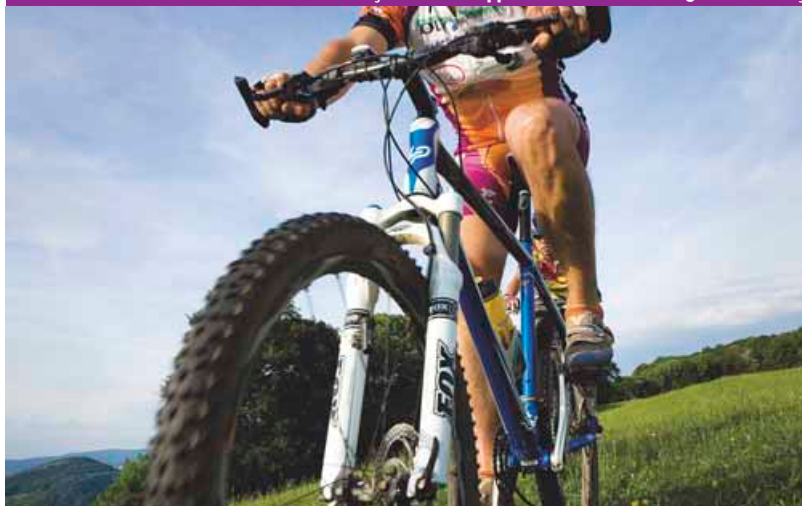
L'eau invisible, l'hydrologie du marais et ses mystères

PELOUSEY

Animation France Nature Environnement Doubs et Fédération Départementale des Chasseurs du Doubs.

Espace du marais, de 8h30 à 12h30 Rens. 03 81 55 48 75





Samedi 9 août
Concours de modèle et d'allures de chevaux comtois

PELOUSEY
Zone de loisirs,
à partir de 9h30
Rens. 06 24 86 44 06

Mardi 19 août
Les Mardis des Rives

NOVILLARS
Concert « Matanzas »
Kiosque parc, à 19h
Rens. 03 81 55 60 45

Les 22 et 23 août
Festival du Piou-piou

PELOUSEY
Organisé par l'association No Fate.
Zone de loisirs
Ven. de 19h à 2h - Sam. de 15h à 22h
Rens. 06 36 52 83 27

Vide-greniers

Dimanche 3 août
AUXON-DESSOUS. Organisé par le club de football « Espérance des Auxon Miserey ».
Stade, à partir de 6h
Rens. 03 81 58 79 65

Dimanche 31 août
MARCHAUX. Organisé par le Comité des Fêtes.
Centre du village, à partir de 6h
Rens. 03 81 57 90 59

Dimanche 7 septembre
NANCRAJ. Organisé par le Comité des fêtes.
Sur la place du village, à partir de 6h
Rens. 03 81 63 00 93

Samedi 23 août
Alimentation sauvage, les plantes comestibles du marais.

Animation France Nature Environnement Doubs et Fédération Départementale des Chasseurs du Doubs.
Espace du marais, de 8h30 à 12h30
Rens. 03 81 55 48 75

Du 23 au 30 août
Orchestre des jeunes

MORRE
Le stage de l'orchestre des jeunes permet de faire découvrir à des jeunes musiciens, le fonctionnement d'un orchestre.

25 et 29 août
Stage de chant musical
BESANÇON
Essais pour découvrir l'activité chant choral, organisés par l'association Chantez 25000.
Salle le Musigone, 21 rue du polygone, de 18h à 19h30
Rens. 06 03 98 99 54

Samedi 30 août
Festival des Pampilles

CHAUCENNE

Une dizaine de spectacles déambulatoires à destinations des petits et des grands.
Centre du village de Chauenne de 15h à minuit
Infos : www.festivaldespampilles.monsite-orange.fr

Dimanche 31 août
Randonnée cyclotouriste

TALLENAY
Organisée par les Cyclos de la Dame Blanche, de Tallenay et de Châtillon-le-Duc.
Salle de la Mairie, à partir de 7h
Rens. 03 81 58 85 65

Dimanche 7 septembre
Cavalcade de St-Ferjeux
BESANÇON
Rue de Dole, à partir de 14h
Rens. 03 81 51 51 09

Samedi 13 septembre
Festi'jeunes

TORPES
Concerts, animations, informations, sur le sport et ses bienfaits. Entrée gratuite.
Centre village, de 14h à 21h
Rens. 06 70 91 62 17



marchés

Les marchés de producteurs du Grand Besançon

Venez déguster les produits locaux, directement du producteur au consommateur

- **Marché de Pugey :** 1^{er} et 3^e samedis du mois de 8h à 12h
- **Marché de Morre :** 2^e et 4^e samedis du mois de 8h à 12h
- **Marché de Gennes :** 2^e vendredi du mois de 17h30 à 22h
- **Marché d'Auxon-Dessus**
Place de l'église
Tous les dimanches de 9h à 12h
Rens. 03 81 58 76 11

dons du sang

Jeudi 10 juillet
BESANÇON
Salle Proudhon
au Kursaal, place Granvelle, de 10h à 14h et de 15h30 à 19h30

Mardi 5 août
BOUSSIÈRES
Maison des Loups,
4 rue des Richets,
de 16h30 à 19h30

Lundi 21 juillet
POUILLEY-LES-VIGNES
Salle polyvalente,
de 16h30 à 19h30
Rens. 03 81 55 40 31

Jeudi 21 août
THISE
Salle des Fêtes,
15 rue Champenatre
de 16h à 20h

Lundi 28 juillet
MARCHAUX
Salle polyvalente,
route de Champoux,
de 17h à 20h

Vendredi 29 août
MISEREY-SALINES
Salle polyvalente,
rue de Besançon,
de 15h30 à 19h30

Vous souhaitez annoncer une manifestation ?

Écrivez au magazine : Grand Besançon
4 rue Gabriel Plançon - 25000 Besançon
Fax : 03 81 82 29 60 - magazine@grandbesancon.fr
Délai d'envoi de vos annonces pour publication dans le magazine n° 65 (sept.-oct.) le 10 août.
La publication de ces annonces est gratuite.
La rédaction se réserve le choix des textes publiés.