

GRAND BESANÇON

NOVEMBRE - DÉCEMBRE 2015 N°72

ÉCONOMIE
**La zone de l'Échange
toujours plus attractive**

PORTRAIT
**Une nouvelle directrice
au CHRU**

HISTOIRE
**Du temps de
Besançon-les-Bains**

**Grand Besançon
numérique : la fibre
de l'innovation !**



Amagney
Arguel
Audeux
Avanne-Aveney
Besançon
Beure
Boussières
Brillans
Busy
Chalèze
Chalezeule
Champagnay
Champoux
Champvans-les-Moulins
Châtillon-le-Duc
Chaucenne
Chauffontaine
Chemaudin
Dannemarie-sur-Crète
Deluz
École-Valentin
Fontain
Franois
Gennes
Grandfontaine
La Chevillotte
La Vèze
Le Gratteris
Les Auxons
Larnod
Mamirolle
Marchaux
Mazerolles-le-Salin
Miserey-Salines
Montfaucon
Montferrand-le-Château
Morre
Nancray
Noironte
Novillars
Osselle
Pelousey
Pirey
Pouilley-les-Vignes
Pugey
Rancenay
Roche-lez-Beaupré
Routelle
Saône
Serre-les-Sapins
Tallenay
Thise
Thoraise
Torpès
Vaire-Arcier
Vaire-le-Petit
Vaux-les-Prés
Vorges-les-Pins

- 04** **Arrêt sur images**
- 06** **Grand Besançon au quotidien**
- 10** **Économie**
« Le Signal » marque le début de la « Nouvelle Ère »
- 12** **Dossier**
Grand Besançon numérique : la fibre de l'innovation !
- 20** **Expressions politiques**
Tribune libre des élus communautaires
- 23** **Commune à l'honneur**
Montferrand-le-Château se réinvente
- 25** **L'actu des communes**
Vaux-les-Prés, Pugey, Thoraise, Dannemarie-sur-Crète, Chalezeule, Franois, Marchaux, Saône.
- 28** **Rencontre**
Chantal Carroger, nouvelle directrice du CHRU
- 30** **Conservatoire Écoles de musique**
- 32** **Sortir**
- 34** **Patrimoine / Histoire**
Du temps de Besançon-les-Bains



RETROUVEZ VOTRE AGGLO EN LIGNE SUR





MAGAZINE BIMESTRIEL - COMMUNAUTÉ D'AGGLOMÉRATION DU GRAND BESANÇON - La City, 4, rue Gabriel Plançon - 25043 Besançon cedex - Tél. 03 81 65 07 00, fax : 03 81 82 29 60
 • Courriel : magazine@grandbesancon.fr - www.grandbesancon.fr
 • Directeur de publication : Jean-Louis Fousseret • Direction de la communication : Thomas Roussez • Direction de la rédaction : Florian Pasqualini • Comité éditorial : Gabriel Baulieu, Martine Menigoz, Pierre Gainet, Thomas Roussez, Florian Pasqualini • Rédaction : Nadine Eybert-Baud, Katia Mairey, Véronique Vuillemin-Filippi, Nicolas Bruder, Direction Communication Grand Besançon • Crédit photo couverture : Emmanuel Eme • Crédit photo : Jean-Charles Sexe, Jack Varlet, Olivier Perrenoud, Emmanuel Eme, DR, sauf mention contraire • Dessin d'illustration : Jean-Michel Mourey • Maquette - mise en page : @scoopcommunication - Impression : Groupe MAURY, zone industrielle, 45330 Malesherbes • Distribution : La Poste • Régie publicitaire : Agence ELIXIR Besançon 03 81 81 28 75 • Représentant légal : Jean-Louis Fousseret • Dépôt légal : novembre 2015 - N° ISSN 1634-3476 - Édité à 94 500 exemplaires.



23



34

**GABRIEL BAULIEU**

1^{er} Vice-président du Grand Besançon
Maire de Serre-les-Sapins

JEAN-LOUIS FOUSSERET

Président du Grand Besançon
Maire de Besançon

LE GRAND BESANÇON UN TERRITOIRE CÔNNECTÉ ET INNOVANT

Pourquoi vous parler de numérique et y consacrer le dossier de votre magazine ? Parce que ces nouveaux outils et nouveaux usages occupent une place de plus en plus prépondérante dans nos modes de vie.

Le Grand Besançon agit donc pour favoriser l'appropriation par tous de ces nouvelles technologies et n'exclure ainsi personne. Cette volonté d'agir en faveur du développement des usages numériques se traduit à travers l'ensemble de nos politiques.

D'abord pour les besoins des administrés et l'amélioration du service public rendu grâce aux procédures dématérialisées de l'e-administration. Citons l'exemple du portail Besançon-emploi, au service des usagers. Mais aussi pour les entreprises et les collectivités grâce au réseau Lumière, réseau de fibres optiques qui a fêté ses 20 ans l'an dernier. Le Grand Besançon a en effet été le premier territoire à s'être doté d'un réseau public fibré à très haut débit.

Aujourd'hui, notre ambition va bien au-delà. Connue pour être la « capitale du temps », Besançon est aussi en passe de devenir capitale des « smart systèmes »,

en faisant référence dans ces domaines pointus de la miniaturisation : robotique, connectique, billettique, électronique, imagerie et dispositifs médicaux.

Pour rester en pointe dans ce secteur, le Grand Besançon multiplie son soutien aux projets innovants que vous découvrirez dans notre dossier : le service WifiLib, la dernière génération d'horodateurs Parkéon, le FabLab (laboratoire de fabrication 3D), l'Ecole 2089, la future école de la deuxième chance 2.0 à Planoise...

Le numérique représente un écosystème complet, véritable enjeu de croissance pour notre territoire. Il engendre une multitude de nouveaux services et métiers. Soucieux d'organiser au mieux cet écosystème aux bénéfices de tous les Grand Bisontins, et fort de son rôle de développeur économique, le Grand Besançon poursuit un objectif : soutenir l'innovation, faire connaître et reconnaître notre territoire comme un territoire d'expérimentation, apte à anticiper les équipements et pratiques du futur, autrement dit un territoire d'excellence.

Nous vous souhaitons de très bonnes fêtes de fin d'année.



Un vent de nouveautés souffle sur l'automne !

Plus de 160 personnes ont participé à la première édition de la randonnée animée et organisée dans le cadre du Jour de la Nuit sur le Plateau. Les randonneurs ont notamment pu observer les étoiles avec l'association astronomique de Franche-Comté.



Le 10 octobre se tenait la 6^e édition de Partie de campagne. Au menu, cette année, la découverte de la nouvelle pépinière maraîchère du Grand Besançon à Chalezeule.



« Le Signal » est lancé ! (voir page 10). La première pierre du bâtiment de la Zone économique de la Nouvelle Ère, qui jouxte la gare TGV Besançon Franche-Comté aux Auxons, a été posée par les élus locaux le 24 septembre dernier.



Le 22 octobre, le Grand Besançon, reconnu par le ministère de l'Écologie comme « Territoire à énergie positive » (voir page 9), a organisé avec ses partenaires un colloque sur le thème de la transition énergétique dans les entreprises en présence d'une centaine d'acteurs du monde économique.



Plusieurs milliers de spectateurs se sont rendus à la dixième édition du Festival Serious Road Trip à Avanne-Aveney. Encore un magnifique succès populaire qui en appelle d'autres...



Lux grand lux ! Le projet Lux organisé par l'Université de Franche-Comté et l'Institut FEMTO, pour célébrer l'année internationale de la lumière, a attiré plus de 12 000 personnes durant 3 jours à Besançon.



En présence du Tram on respecte les consignes de sécurité !

RECYCLAGE

Une usine de tri pour les encombrants

Lorsque vous déposez vos objets en déchetteries, la plupart sont envoyés dans des centres de recyclage pour y être valorisés. Ce n'était pas le cas pour les encombrants de la benne « fourre-tout » qui partaient directement à l'enfouissement. Face à ce constat, une question avait fini par se poser ces dernières années : et si on triait les encombrants déposés en déchetterie pour pouvoir les recycler ? Depuis juillet dernier, une réponse y est apportée avec l'installation de l'usine de tri-massification du SYBERT, mise en service aux abords du centre de tri des déchets recyclables. « Cet équipement a pu voir le jour grâce aux soutiens financiers de l'Union européenne et de l'ADEME, explique-t-on au SYBERT. Il permet de recycler les encombrants avec pour objectif de réduire de moitié les 10 000 à



15 000 tonnes de déchets envoyés à l'enfouissement, chaque année. Au-delà de l'aspect environnemental, il y a là un enjeu économique, puisque le coût de l'enfouissement est de 125 €/tonne, sans compter que la taxe applicable à ces déchets devrait connaître une forte hausse, ces prochaines années. » En résumé, le tri-massification a tout

du pari gagnant pour la collectivité et les usagers : des économies générées, plus de déchets recyclés et moins de transports. Cerise sur le gâteau, ce service amélioré a permis de créer dix emplois !

Infos : www.sybert.fr

Sécurité-Tram : prenez la bonne voie

40 mètres, soit un terrain de handball ! C'est la distance qu'il faut à un tram pour s'arrêter. Si l'image est forte, elle permet de prendre conscience des dangers du tram. Rapide rappel des règles de bonne conduite à respecter.

À bon entendeur, rien d'impossible... Aussi aux abords des voies du tram, évitez les écouteurs et l'usage du téléphone portable. Même si les conducteurs actionnent une sonnerie à proximité des piétons pour prévenir du danger, si vous êtes équipés d'écouteurs, vous risquez de ne pas l'entendre. De manière générale, les voies du tram, sont pour... le tram. Utilisez les trottoirs où vous serez en sécurité et soyez vigilants si vous désirez traverser car le Tram est toujours prioritaire. N'oubliez pas la formule : « *Je traverse, je regarde* » !

En vélo, en auto, on respecte le tram Ginko

En deux roues ou en quatre roues, c'est la même chose, pour traverser les voies du tram on respecte les feux de signalisation. Les cyclistes sont invités à utiliser les pistes qui leurs sont réservées et, lorsque ce n'est pas possible, à être particulièrement attentifs car ils partagent la chaussée avec les piétons et les automobilistes. Ce principe s'applique aussi particulièrement aux automobilistes qui doivent respecter le code de la route en toute circonstance ; ce qui implique de ne pas stationner sur les voies du tram. Piétons, cyclistes, automobilistes, suivez l'adage : face au tram prudence est mère de sûreté.

EMPLOI

Un café, une vingtaine d'emplois et l'addition, s'il vous plaît !

Derrière l'annonce mensuelle des chiffres du chômage se cache un paradoxe qu'il est bon de rappeler : certains emplois ont du mal à être pourvus à l'heure actuelle ! Le commerce et la distribution figurent en bonne place parmi les branches d'activité dites « en tension ». C'est pourquoi la 3^e édition des P'tits Déj' de l'Emploi – organisée le 15 septembre dernier à la Brasserie du Tram Bleu (aux Hauts du Chazal) – leur a été consacrée. Cinq entreprises (XXL, Decathlon, Castorama, Du Bruit dans la Cuisine, Aquila RH) et 75 demandeurs d'emploi s'y sont rencontrés pour un échange en toute convivialité autour d'un café. Et le rendez-vous a tenu toutes ses promesses, puisque la vingtaine

d'emplois proposés a trouvé preneur ! À noter que les candidats – inscrits *via* les sites du Grand Besançon et de la Ville de Besançon – avaient été sélectionnés à préalable. « *Pour que la rencontre soit utile à tous, il convient de s'assurer que les demandeurs d'emploi présentent un profil adapté aux offres à pourvoir, explique-t-on à la Mission Emploi Insertion de l'Agglo. Des formations à la vente ont été proposées aux candidats non retenus ; une opportunité saisie par cinq d'entre eux.* »

📍 **Les 4^e P'tits Déj' de l'Emploi se tiendront en mars 2016.**

Plus d'infos :
www.grandbesancon.fr
(rubrique Économie – Emploi).



EN BREF

Contrat de Ville, l'appel à projets 2016 est en ligne

Les associations et structures qui œuvrent pour les habitants des cinq quartiers prioritaires de la Politique de la Ville ont jusqu'au 11 décembre 2015, dernier délai, pour déposer leurs demandes de subventions. La nouveauté de cet appel à projet 2016 réside dans le téléchargement et le dépôt des dossiers sur www.besancon.fr ou www.grandbesancon.fr, depuis le 10 octobre, et en version simplifiée. S'y trouve toute l'information relative aux orientations du Contrat de Ville et aux thématiques dans lesquelles les porteurs de projets peuvent inscrire leurs actions.

📍 **Direction du Contrat de Ville du Grand Besançon - ☎ 03 81 87 85 90**

Invitez le monde à votre table

Vous rêvez de découvrir le Mexique, le Sénégal, les États-Unis ? Rien de plus facile en invitant à votre table, le dimanche 22 novembre, un étudiant étranger inscrit dans l'enseignement supérieur. Un échange culturel... mais aussi culinaire pour l'étudiant qui découvrira les saveurs françaises. Cette 1^{re} manifestation du genre dans le Grand Besançon qui réunit de nombreux partenaires (Ville de Besançon, Région, Université, Crous...), est organisée conjointement avec le Crous de Dijon, déjà bien rodé avec sept éditions. Après une inscription en ligne des étudiants comme des habitants (jusqu'au 15 novembre), les participants recevront les modalités de la rencontre.

📍 www.crousbesancon.fr

✉ lemondeavotretable@crous-besancon.fr
ou 03 81 48 47 88

UFC : ces actifs qui reprennent les études

De nos jours, il n'est pas rare pour une personne insérée dans la vie active de reprendre le chemin de l'école pour développer de nouvelles compétences. Un retour aux études qui s'explique par des métiers en mutation ou encore la volonté de réorienter sa carrière. Ils sont ainsi nombreux à (re)pousser les portes de l'Université de Franche-Comté (UFC). Particuliers et entreprises peuvent y bénéficier de l'accompagnement du Service « formation continue », dont la qualité du conseil vient justement d'être saluée par l'obtention du label ISO 9001.



LUTTE CONTRE LE GASPILLAGE

Gourmet bag, le « doggy bag » à la sauce SYBERT

« C'est si bon, mais je vais exploser ! ». Qui n'a jamais frôlé l'indigestion au restaurant, en voulant profiter de son assiette jusqu'à la dernière miette ? La situation est moins courante dans les pays anglo-saxons où il est habituel d'emporter ses restes à la maison, grâce à un « doggy bag ». En France, beaucoup rougissent à cette idée, alors que cela leur permettrait de prolonger le plaisir culinaire, tout en réduisant le gaspillage alimentaire.

Déjà 20 restos engagés

Pour prendre les devants, certains restaurateurs proposent aux gourmets repus, une boîte avec leurs restes. Une attention que le SYBERT souhaite développer à travers l'initiative « gourmet bag ». Le syndicat de traitement des déchets a ainsi convié les restaurateurs présents sur son territoire à une rencontre sur le sujet,



le 12 octobre dernier. Une vingtaine d'établissements participe d'ores et déjà à la démarche. Ils sont facilement repérables grâce au logo « gourmet bag » affiché en vitrine.

Pour récompenser les clients qui demandent leur « gourmet bag », le SYBERT lance un concours en les invitant à poster, sur sa page Facebook, une photo d'eux avec leur « gourmet bag ». Des repas au restaurant sont à gagner pour les photos les plus insolites. Et vous, où mangerez-vous votre « gourmet bag » ?

➤ **Plus d'infos et liste des restaurants partenaires : www.sybert.fr**

COMMERCE

Ouverture des Passages Pasteur

Opération urbaine complexe et de longue haleine initiée à la fin des années 1990 par la Ville de Besançon, la restructuration des Passages Pasteur et de leur périmètre s'achève. Les 25 000 m² de surfaces de plancher se répartissent en 15 000 m² réservés au commerce et en 10 000 m² de logements auxquels s'ajoutent 5 700 m² d'espaces publics requalifiés. L'ouverture du parking souterrain public est prévue le 2 novembre (332 places sur 5 niveaux), celle du centre commercial (21 boutiques) le 18, et la livraison des 101 logements privés entre octobre et début 2016.

➤ **Pour avoir la liste des enseignes : www.passagespasteurs.fr**

Coup de pouce pour le climat

Lauréat de l'appel à projet « Territoire à énergie positive pour la croissance verte », le Grand Besançon s'est vu attribuer une enveloppe de 500 000 euros pour amplifier ses projets pour le climat.

Attribuée par le ministère de l'Environnement, cette enveloppe de 500 000 € permettra au Grand Besançon d'accentuer son action en faveur du climat. Quatre actions présentées dans le cadre de l'appel à projet vont pouvoir être financées à hauteur de 80 % par cette dotation exceptionnelle. Ainsi, dans un souci de réduction des gaz à effet de serre, l'agglomération développera son offre en pistes cyclables et stationnements pour vélos.

Mobiliser tous les acteurs

Deuxième point fort du projet, l'optimisation énergétique du patrimoine avec la mise en œuvre d'énergie solaire photovoltaïque sur les sites de TEMIS et de la pépinière maraîchère des Andiers. Du côté des Andiers toujours, 1,5 km de haies vont être plantées afin de préserver la biodiversité et les paysages. Et le succès de ces trois actions sera d'autant plus grand, si le 4^e objectif est atteint : mobiliser tous les acteurs du territoire autour de la question énergétique. Après un premier colloque le 22 octobre dernier [voir Arrêt sur image page 4], un réseau "Communes actives pour le climat" sera créé prochainement et deux études sont en cours de réalisation sur cette thématique.

ZOOM TRANSPORT

« La Navette » : il y a du nouveau pour circuler dans la Boucle !

Depuis le 19 octobre dernier, les Grand Bisontins peuvent voir passer « La Navette », une ligne de bus expérimentale circulant entre les arrêts Chamars et République. Cette desserte – assurée par deux minibus à plancher plat – vient compléter l'offre Ginko « tram et bus » dans la Boucle. Elle y propose une option supplémentaire pour se déplacer aux heures d'ouverture des commerces et sites administratifs, en particulier le week-end. Pour cela, « La Navette » circule le vendredi et le samedi de 10h à 19h et le dimanche de 9h à 13h, en période scolaire. Durant les vacances scolaires, elle circule du lundi au samedi de 10h à 19h et le dimanche de 9h à 13h. Elle dessert 17 arrêts, à raison d'un passage toutes les 20 minutes. La tarification est la même que pour le réseau Ginko. Ce service a été lancé pour apporter une réponse aux attentes des usagers du réseau Ginko – notamment les personnes âgées – et des commerçants du centre-ville. L'expérimentation se déroulera jusqu'au 28 février prochain, date à laquelle un bilan en sera tiré pour décider du devenir de la ligne.



EN BREF

COP21 : l'Agglo s'engage !

Du 30 novembre au 11 décembre, la France accueille la COP21 (Conférence des Nations unies sur le climat). Le rendez-vous doit aboutir à un accord visant à maintenir le réchauffement mondial en deçà de 2°C. Cet objectif global passe aussi par des actions locales. Dans cet esprit, les acteurs économiques du Grand Besançon se sont mobilisés, le 22 octobre dernier, lors du 2^e colloque « Transition énergétique en entreprise » [voir P.4-5]. Un événement qui a obtenu le label COP21. De leur côté, près de 600 Grand Bisontins se sont exprimés sur le sujet, cet été, à l'occasion d'un sondage internet lancé par l'agglo. Ils sont ainsi 87 % à avoir déjà intégré des gestes au quotidien pour limiter leurs consommations énergétiques. De quoi inspirer les 196 pays réunis lors de la COP21 ?

Des aides pour acheter son logement

C'est un vrai coup de pouce financier que propose le Grand Besançon pour les ménages qui ont un projet d'achat immobilier, neuf ou de construction, pour peu que le futur bien se situe dans la communauté d'agglomération. Cette aide à la propriété des primo-accédants peut atteindre, sous conditions de ressources, jusqu'à 13 200 €, proposée par la collectivité, le promoteur et bien souvent la commune d'accueil. Le dispositif, piloté par l'ADIL, qui offre un conseil personnalisé et gratuit, est résumé dans la plaquette « Devenez propriétaire ! », à se procurer au service Habitat du Grand Besançon ou à télécharger sur son site internet www.grandbesancon.fr, rubrique Habitat.

Calendrier 2016 de collecte des déchets recyclables

Les calendriers de collecte des déchets recyclables seront distribués dans toutes les boîtes aux lettres des habitants du Grand Besançon en novembre et décembre. Il sera également disponible dans les mairies et en téléchargement sur notre site internet :

www.grandbesancon.fr. La rubrique Environnement/Gestion des déchets possède d'ailleurs un moteur de recherche efficace qui vous permet de déterminer la date de collecte de votre poubelle jaune simplement en tapant les noms de votre rue et commune.



Ces entreprises qui s'enracinent durablement dans l'agglomération

Chemaudin – Vaux-les-Prés

L'Échange dynamique !

Idéalement situé autour de l'échangeur autoroutier de Besançon-Ouest, le Parc de l'Échange offre une vitrine commerciale qui a déjà séduit une quinzaine d'entreprises. Et ce n'est pas fini ! En effet, les implantations se poursuivent bon train avec l'arrivée des Transports Jeantet (voir ci-dessous) ou de Chronopost.

Chronopost se poste sur l'Échange

La société spécialisée dans le transport express de colis en France comme à l'international avec plus de 230 pays et territoires desservis, vient d'y déménager son centre bisontin dans un bâtiment flambant-neuf de 2 170 m². Sur place, Chronopost emploiera 20 personnes. Et l'année 2016 s'annonce riche avec l'implantation de trois nouvelles entreprises d'ores et déjà programmées. À noter que des parcelles commercialisables sont encore



disponibles et que la 4^e tranche d'aménagement de la zone est actuellement à l'étude pour offrir prochainement de nouvelles surfaces disponibles. À terme, le Parc de l'Échange comptera 60 hectares à vocation industrielle, tertiaire et artisanale.

www.chronopost.fr



Une nouvelle desserte Ginko sur la zone de l'Échange

Depuis le 1^{er} septembre dernier, le Parc de l'Échange est desservi par la ligne 58, les jours de semaine. Cette nouvelle liaison a été lancée à titre expérimental. Elle fait suite à une rencontre entre les élus du Grand Besançon en charge des zones d'activités et des transports avec les représentants des entreprises de la zone. Ces échanges avaient été complétés par l'envoi d'un questionnaire aux salariés du site, afin de définir leurs besoins en termes d'horaires.

Les transports Jeantet se positionnent sur l'Échange

Les importantes réserves foncières offertes par le Parc de l'Échange permettent à l'entreprise Jeantet de poursuivre son développement dans le Grand Besançon.



« Depuis quelques années nous cherchions un terrain de 7 à 8 hectares dans le Grand Besançon, afin d'y regrouper nos activités disséminées sur plusieurs sites, explique Éric Gaiffe, PDG de l'entreprise Jeantet. Pendant longtemps, il s'est avéré impossible de trouver une telle superficie et nous avons finalement étudié une implantation en dehors de l'agglomération. C'est alors qu'une opportunité s'est pré-

sentée sur le Parc de l'Échange ». Un premier bâtiment de 6 200 m² – accueillant les bureaux et l'activité de messagerie – est désormais opérationnel depuis juillet dernier. La deuxième phase quant à elle est en cours : « Pour permettre notre implantation, l'aménagement de la deuxième tranche y a été anticipé. » Cette base logistique de 8 000 m², qui permettra de stocker 10 000 palettes, sort de terre actuellement et devrait être mise en service au printemps prochain. « À cette date, les quatre entités de notre groupe et l'ensemble de nos 150 salariés seront enfin réunis sur le même site, évoque Éric Gaiffe. Autre avantage non négligeable, notre nouvelle localisation, à proximité immédiate de l'autoroute, améliore d'ores et déjà notre visibilité commerciale. »

www.jeantettransport.com

Thierry Beaune a choisi Miserey-Salines pour poursuivre le développement de son entreprise.



Miserey-Salines

Beaune Laboratoire voit toujours plus grand

Pour avoir plus d'espace et asseoir sa croissance à deux chiffres, Beaune Laboratoire a choisi de s'implanter à Miserey-Salines. Spécialiste des prothèses dentaires, le 5^e plus gros laboratoire de ce type en France vit, depuis sa création en 1986 une « success story » qui s'est confirmée au fil des ans pour atteindre en 2015 un chiffre d'affaires prévisionnel de 3,6 millions d'euros. « *Nous avons constamment fait évoluer nos technologies, en développant par exemple de nouvelles matières comme le Zircon, en intégrant le numérique dans les process de conception et de fabrication et en investissant dans la technologie 3D par fusion laser* », décrit Thierry Beaune, dirigeant fondateur. La qualité et la précision des produits Beaune font le renom du laboratoire auprès des professionnels de la région (60 %) et de plus en plus à l'échelle nationale et internationale. Depuis quelques mois, les 35 salariés sont dans leurs nouveaux murs, le parc machine est rassemblé sur un seul et même niveau, et le foncier acquis ouvre des perspectives d'extension. L'avenir s'annonce des plus prometteurs.

Infos : ☎ 03 81 60 71 11

🌐 www.beaunelaboratoire.fr

Les Auxons

« Le Signal » est lancé

Au nord de l'agglomération, le parc d'activités « Nouvelle Ère », va voir s'ériger son premier grand programme immobilier baptisé : « Le Signal ». Porté conjointement par ICADE Promotion immobilière et la SEDD (société d'équipement du Doubs), conçu par le cabinet d'architectes Daufresne-Le Garrec, le projet sera réalisé en deux tranches pour offrir à terme 5 000 m² de surfaces divisibles (de 100 à 1 000 m²) sur quatre niveaux. Idéalement positionné à 3 minutes à pied de la gare TGV, il comprendra des bureaux évolutifs, un accueil, un centre d'affaires, un espace de « co-working » et 136 places de stationnement. Véritable vitrine architecturale du Parc, de l'agglomération et de la Région, le bâtiment exprimera pleinement l'alliance de la technique et de la nature à travers sa volumétrie, ses matériaux et son excellence énergétique. Si la livraison de la première tranche de 2 600 m² est prévue fin 2016, l'opération globale pour toute la zone représente 90 000 m² de locaux pour un budget de près de 16M€ auquel le Grand Besançon contribue à hauteur de 5M€. L'État et la Région Franche-Comté accompagnent ce projet avec un apport d'1,3 M€.

Contact commercial direction de l'économie du Grand Besançon : ☎ 03 81 65 06 90 - 🌐 www.investinbesancon.fr

EN BREF

Le Grand Besançon présent au SIMI



Du 2 au 4 décembre, le Grand Besançon expose au SIMI à Paris, salon incontournable de l'immobilier d'entreprise où se rencontrent représentants de territoires, promoteurs et investisseurs. Cette participation est une action majeure de promotion de ses grands projets et de ses offres immobilières et foncières. Objectifs : valoriser notre environnement technologique, nos savoir-faire spécifiques, nos parcs d'activités, pour de futures visites sur place et de fructueuses collaborations.

🌐 www.investinbesancon.fr

Le talent des cités 2015 est décerné à...

... **Anastassia Louniova** pour ART'Espoir, une association de promotion des héritages culturels et des apprentissages artistiques, **Aziz Baaiz** pour son projet de garage solidaire à Planoise et **Morrade Hakkar** l'ancien champion d'Europe et vice-champion du monde de boxe, pour son projet de « Pizza Dep » à Montrapon. Chaque année, le concours Talents des Cités récompense une quarantaine de créateurs d'entreprise en France issus des quartiers prioritaires de la Ville. Souhaitons-leur autant de réussite dans leur entreprise future.

Rejoignez-nous sur LinkedIn !

Le Grand Besançon est heureux de vous annoncer la naissance... de sa page LinkedIn ! Née le 2 octobre, cette page est un relais



incontournable pour centraliser les informations et faire découvrir aux « membres » les vidéos, reportages ou articles, qui parlent de l'actualité économique de l'agglomération. Installation d'entreprises, aménagement des zones d'activités, mais aussi développement des entreprises locales, ou encore portraits d'entrepreneurs... seront au menu. Des offres d'emploi seront également relayées ponctuellement. Un nouveau venu qui n'attend plus que votre visite pour se nourrir de vos « j'aime ».

GRAND BESANÇON NUMÉRIQUE : **LA FIBRE DE L'INNOVATION !**

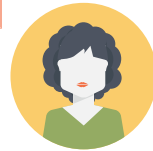
Devenu vital, le numérique irrigue et actionne la société planétaire du 21^e siècle comme l'influx nerveux le corps humain. Dans la vie de tous les jours, au travail ou chez soi, chacun utilise les nouveaux outils de communication, d'échange de services et de partage de données. En filigrane, l'apparition d'objets « intelligents », miniaturisés, nomades, propose davantage de fonctionnalités et toujours plus d'innovation.

Dans le prolongement de son savoir-faire microtechnique, le Grand Besançon organise localement la filière et multiplie les projets pour rester à la pointe dans ce domaine.





Des projets numériques innovants



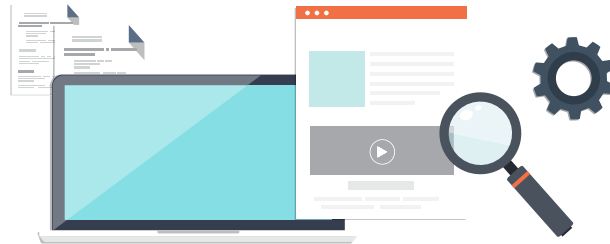
Une stratégie numérique pour gagner en visibilité

Bien au-delà de la référence originelle à une circulation mathématique, immatérielle, de l'information par les « nombres », le numérique est aujourd'hui un secteur économique à part entière. « L'e-économie » affiche le taux de croissance le plus élevé de l'économie mondiale, notamment parce qu'il pénètre aujourd'hui tous les domaines d'activités. Services, commerces, infrastructures, contenus en ligne..., l'économie numérique génère et sert autant d'usages, d'ordre professionnel ou personnel, que d'intérêts économiques et culturels. Technologie motrice, elle féconde et stimule l'innovation et le développement de technologies et de services nouveaux. D'où la nécessité d'organiser une filière bien présente dans l'agglomération mais encore diffuse et mal identifiée.

Fédérer les projets connexes

Fort de son capital micro et nano technologique, de son expertise dans le biomédical, la robotique, la conception et la fabrication de capteurs, le Grand Besançon entend donc intensifier sa stratégie de lancement, de soutien et de dynamisation auprès des différents acteurs. Projets de coopération numérique, de « fab lab* », école alternative dédiée, expérimentations, accompagnement des porteurs de projets et des créateurs de start-ups, espaces de « co-working » pour créatifs du numérique : de nombreuses initiatives naissent, qu'elles soient publiques et/ou privées, à grande échelle ou plus confidentielles, attestant de la vivacité du Grand Besançon en la matière. De quoi positionner le territoire en véritable terrain d'expérimentation et d'innovation du numérique, où l'on aide tous les créatifs numériques locaux à se connaître pour mieux travailler et inventer ensemble. Objectif déclaré du Grand Besançon : faire reconnaître grâce à la fédération des énergies son dynamisme sur la carte de la *French Tech**.

*P.15 glossaire





Objectif French Tech !



mêmes dispositifs d'aide que ceux dont bénéficient leurs homologues implantés dans les 9 métropoles French Tech. Un premier pas audacieux pour que le Grand Besançon conserve son statut de référent dans l'économie numérique ainsi que dans les domaines technologiques qui y sont associés. Un pari à conforter pour que soit reconnu son écosystème complet, à l'avant-garde du e-développement. Démonstration et arguments.



En juin, le Grand Besançon a déposé un dossier auprès de la French Tech. Consciente de n'avoir pas la « taille critique » des grandes métropoles labellisées, l'agglomération souhaite néanmoins faire reconnaître ses spécificités et surtout ouvrir à ses start-ups l'accès aux



GLOSSAIRE DU NUMÉRIQUE

L'univers numérique possède son propre langage, constellé d'anglicismes. Pour faciliter la lecture nous avons réalisé ce glossaire.

Fab Lab : Atelier où l'on met à disposition de tous, des machines types imprimantes 3D pour concevoir prototypes ou objets.

entreprises numériques pour leur permettre de grandir plus vite via des aides notamment.

Co-working : Espace de travail partagé entre plusieurs utilisateurs encourageant échange et ouverture.

Smart city : « Ville intelligente », désigne un territoire utilisant les technologies de l'information et de la communication (TIC) pour « améliorer » la qualité des services urbains ou encore réduire ses coûts.

Living Lab : Laboratoire qui fédère acteurs publics et privés afin de tester des innovations « grandeur nature » en impliquant les utilisateurs dès la conception.

Smart system : Se dit de micro-systèmes intelligents tels que ceux qui animent nos téléphones portables.

French Tech : Initiative nationale qui vise à créer une dynamique collective autour des jeunes

Data center : Centre de stockage de données de très grande capacité.

Source wikipedia.

Un écosystème complet

La candidature French Tech s'appuie sur un tissu de 430 entreprises dites « numériques » (soit 1 800 emplois) qui elles-mêmes bénéficient de l'émulation entre industries et unités de recherche, spécialisées notamment dans les micro et nano systèmes embarqués (le plus souvent des capteurs dits intelligents aidant à la production ou à la sécurisation des transports ou encore à des interventions médicales), par exemple des renforts experts du département informatique des systèmes complexes basés à FEMTO-ST, ou du Centre d'investigation clinique du CHRU. Fédérées pour nombre d'entre elles au sein des associations Silicon Comté et Franche-Comté numérique, ces entreprises ont à portée de main le bassin de recrutement adéquat fourni par nos établissements d'excellence (ENSMM, ISIFC, l'UFC). Incubateur et pépinières jouent pour leur part un rôle décisif dans la dynamique de création d'entreprises avec, en leur sein, un tiers de jeunes pousses dédié aux Technologies de l'information et de la communication (TIC). Clé de voûte de l'édifice, le Pôle de compétitivité vient chapeauter projets et partenariats au service d'une mise en cohérence entre projets aboutis,



viables et commercialisés avec les inventions géniales mais à développer. Quant à fournir à la base, le bon terreau numérique à la jeune génération, voilà à quoi se sont employées la ville et l'agglomération en dotant dès 2004 les élèves grand bisontins en CE2 de 12 000 cartables numériques. Les écoles sont progressivement équipées de systèmes interactifs et des expérimentations de classes numériques sont engagées. Tout est mis en œuvre pour développer sur le territoire un esprit inventif et collaboratif propre à l'écosystème numérique, en perpétuelle interaction.

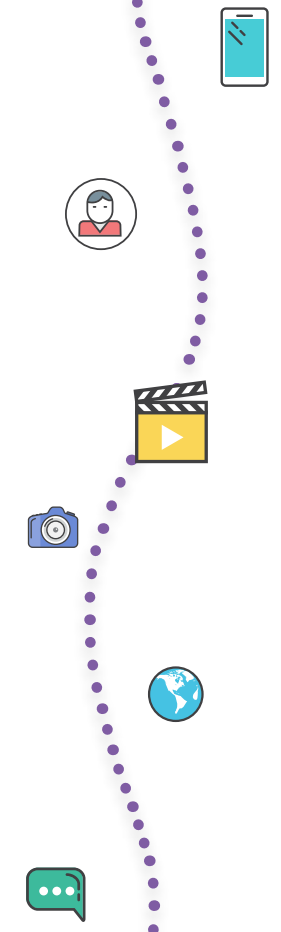
Besançon « smart city » !



On la connaît comme « capitale du Temps », Besançon est aussi en passe de devenir capitale des « smart systems* ». Digne héritière de son passé et de son excellence horlogère, elle fait référence aujourd'hui dans ces technologies de la miniaturisation et de la sophistication présentes désormais partout dans notre quotidien, en particulier dans les objets connectés. Déjà présents ici, start-ups dans la robotique, la connectique, la billétique ou l'électronique, développeurs de logiciels, d'applications, sociétés spécialisées dans la micro-mécatronique, dans l'imagerie et les dispositifs médicaux ou dans les solutions biotechnologiques..., tous ont pour axe commun d'anticiper les équipements et les pratiques du futur. Terrain d'expérimentation, ville

laboratoire, c'est ainsi à Besançon qu'est actuellement testée par exemple la dernière génération d'horodateurs, véritables bornes multiservices, conçus par Parkéon. En partenariat avec la ville de Besançon et l'Union des commerçants, le déploiement grandeur nature du projet de « couponing » (distribution de coupons promotionnels), vaut à l'agglomération d'être retenue au label « Territoire catalyseur d'innovation » parmi onze projets au plan national (voir encadré par ailleurs). En outre, l'agglomération est l'une des deux seules villes françaises avec Paris, à avoir intégré le projet d'innovation partenarial européen « EIP Smart City » l'an dernier.

*P.15 glossaire



Le «PIA », soutien financier à l'innovation numérique

Le Programme d'Investissement d'Avenir contribue au financement de projets territoriaux de recherche, d'innovation, d'excellence ou de spécialisation, selon 6 axes stratégiques parmi lesquels l'économie numérique. Dans la région, le PIA, c'est depuis 2010, 235 millions d'euros de financements. Annoncée ce printemps, la mise en œuvre du 3^e PIA prévoit en Franche-Comté le soutien de projets touchant les usages, services, contenus

numériques et infrastructures Très haut débit. En déplacement à Besançon le 6 octobre, le Commissaire général adjoint à l'investissement Thierry Francq a ainsi visité la société Parkéon, lauréate du PIA au titre de sa participation au projet Optimod'Lyon, et présenté « MOBIGINKO », le projet de services mobiles sans contact porté par le Grand Besançon que l'on vous présentera dans un prochain numéro.



Un territoire connecté et innovant

Une dorsale numérique en pleine extension

Premier territoire français à s'être doté d'un réseau public fibré très haut débit, le Grand Besançon offre depuis 1994 aux entreprises et aux collectivités l'opportunité d'une utilisation à bas coût, d'une hyper puissance et d'une hyper rapidité pour l'échange de données, grâce au réseau Lumière. Depuis, l'agglomération s'est raccordée à la dorsale en fibre optique reliant Lyon à Strasbourg, qui a notamment permis l'implantation d'un Data center*, « Neoclyde ». Grâce à ces « outils », c'est tout le tissu économique de l'agglomération qui bénéficie de cette connexion à l'autoroute de l'information. Ainsi, cinq de nos zones d'intérêt communautaire sont labellisées Très haut débit. En perspective désormais, le projet de raccordement de Dijon, de Dole et Chalon répond à un véritable enjeu d'aménagement du territoire dans le cadre de la future grande région.



« Battant Quartier Créatif »



Déjà identifié comme quartier à forte empreinte culturelle, Battant est appelé à devenir pour toute l'agglomération le haut-lieu de la création et de la créativité. Pour ce faire, la Ville de Besançon et le Grand Besançon vont renforcer et valoriser les multiples activités existantes, et spécialiser ce secteur en y charpentant davantage encore ce qu'on appelle la filière des ICC, « Industries

culturelles et créatives », parmi lesquelles ont émergé les arts numériques. Ambition : participer au foisonnement et à l'éclosion de domaines aussi variés que le multimédia, la photographie, l'architecture, la publicité, le design, la mode, la bijouterie, le graphisme, les métiers d'art, les galeries, la musique, l'édition... Pour que Battant se confirme comme vivier économique-culturel, les deux collectivités misent sur l'accompagnement humain des porteurs de projets, sur le soutien à l'initiative associative ou entrepreneuriale sur place, sur l'ouverture d'ateliers et d'espaces de co-working*, et sur l'apport de solutions en termes de locaux. Ainsi sont prévues la requalification du local du 52 rue Battant à dédier aux ICC et une étude pour la requalification des cellules commerciales vides. À terme, le quartier se certifiera à très haute fertilité créative.

WiFiLib Mode d'emploi

Gratuit, expérimental, le service WifiLib permet, depuis cet été, de se connecter dans la rue à internet haut débit.

- Rendez-vous dans les zones de couverture (Boucle, gare, Citadelle, Battant, stations de tramway)
- Se connecter à « WifiLib_HAUT_DEBIT__GRATUIT »
- S'inscrire
- Surfer en illimité par sessions de 30 mn (introduites par un message publicitaire)



Un accès gratuit et illimité à internet depuis certaines zones de Besançon. Une révolution.

*P.15 glossaire



Des formations numériques de pointe



Access Code School : une « fabrique du numérique » à Planoise



Projet décisif de la stratégie économique du Grand Besançon, la création partenariale d'une « Coopérative du numérique et de l'entrepreneuriat » à Planoise vise à regrouper dans un même lieu des projets complémentaires : une école de l'entrepreneuriat portée par BGE, des espaces de co-working*, un fablab* (« laboratoire de fabrication » grand public) et une école alternative numérique. Et ce dernier projet se concrétise puisque la société franc-comtoise Online Formapro, pionnière de l'e-learning en France, s'appête à ouvrir « Access Code School » à Planoise.

LABELLISATION GRANDE ÉCOLE DU NUMÉRIQUE SOUHAITÉE

S'inscrivant pleinement dans la philosophie de la « Grande école du numérique » qui vise à soutenir des écoles alternatives formant aux métiers émergeant du numérique, cette école d'un nouveau genre formera une trentaine de personnes par an, sans exiger de diplôme à l'entrée. Seule la motivation des étudiants compte, et leur souhait de développer leurs compétences dans le domaine du numérique. La pédagogie par projets sera elle aussi très nouvelle, et adaptée à ceux qui ne trouvent pas leur place dans les sys-

tèmes classiques. L'ouverture est envisagée au printemps 2016, et les promoteurs de l'école, soutenus par le Grand Besançon et de nombreux partenaires régionaux, espèrent qu'elle sera labellisée comme une des « Fabriques du numérique », apportant ainsi sa singularité à la « Grande école du numérique ». Le bâtiment de la rue Picasso devrait accueillir la « coopérative du numérique et de l'entrepreneuriat » sur deux niveaux dès le printemps 2016. Des développements sont d'ores et déjà envisagés non loin, avec l'édification possible, d'ici 3 à 4 ans, d'un nouveau bâtiment, Porte Lafayette 2.

*P.15 glossaire

L'école 2089 ou la révolution digitale en cours

Inédite en France, dite « cool-laborative » par ses deux créateurs franc-comtois, l'école privée 2089 a ouvert ses portes à TEMIS le 1^{er} octobre. Professionnels de la communication, Stéphane Bonnotte et Hervé Pizon lancent cette école supérieure nouvelle génération où matières enseignées et pédagogie rompent avec tradition et académisme. Ouvertes à la jeunesse 2.0, niveau bac+2 pour le cycle communication digitale, mais sans niveau d'études requis pour son cycle « Startup et com », ses deux formations préparent aux métiers « digitaux » de demain, spécialisés dans la production de contenus (chef de projet web, ou plus largement, responsable de communication digitale). Expérimentation, cursus individualisé, stages en immer-

sion, échanges de savoirs *via* une plateforme spécifique, Tour de France dans l'esprit du compagnonnage, 2089 est un établissement laboratoire révolutionnaire, comme l'annonce sa dénomination en référence à 1789 et qui a choisi le Grand Besançon. Soutenue par Silicon Comté, parrainée par des référents internationaux comme Laurent Solly, directeur général de Facebook France, 2089 a convaincu de leur appui actif une quinzaine de partenaires tels Arte, Price Minister, BETC, Publicis, mais également Pôle emploi et Parkéon en région... Inauguration prévue le 20 novembre en présence des 4 parrains de la promotion.

Infos : www.2089.fr



Avec l'école 2089 la révolution numérique est en marche !



Le numérique, une arborescence de métiers et d'enjeux



ET SI ON RÉSUMAIT VOTRE JOURNÉE NUMÉRIQUE DANS L'AGGLO ? CHICHE ?

La journée commence bien, en prenant votre titre de stationnement, l'horodateur vous a proposé un coupon promotionnel de commerçant bisontin. Une fois au bureau, le traitement de vos mails et l'envoi de fichiers occupent toute votre matinée. Le déjeuner est l'occasion de commander en ligne un repas livré sur le pouce. La fin de la pause méridienne sera consacrée au paiement de la cantine des enfants sur « www.besancon-emoi.fr ». La journée se poursuit par un déplacement dans l'agglo facilité par l'application de géolocalisation de votre smartphone qui vous guide jusqu'à destination.

CONNECTÉS DU MATIN AU SOIR

En rentrant chez vous, vous apercevez les agents installer la fibre optique dans votre rue. L'accès internet sera désormais plus rapide notamment pour vos deux ados qui révisent, jouent à un jeu de plateau avec des concurrents japonais ou discutent avec des amis à Lille ou Paris. En soirée, vous téléchargez un film HD depuis votre ordinateur portable, votre femme, elle, suit la livraison d'un colis depuis sa tablette... Sans vous en rendre compte, votre quotidien a été rythmé par une arborescence de métiers, de fournisseurs d'accès ou de matériels, de chercheurs, d'industriels, de concepteurs, de techniciens, à pied d'œuvre que l'agglo s'emploie à coordonner sur son territoire.



3 QUESTIONS À



**JEAN-LOUIS
FOUSSERET**
Président
du Grand Besançon
Maire de Besançon

Le Grand Besançon à la pointe du numérique, qu'en est-il aujourd'hui ?

C'est vrai plus que jamais, notamment grâce à l'excellence et aux performances de nos infrastructures. Depuis 20 ans, nous proposons avec le réseau Lumière la fibre optique à des prix défiant toute concurrence. Le raccordement à la dorsale numérique Lyon/Strasbourg, nos grandes zones d'activités labellisées très haut débit, sont autant d'arguments de poids en faveur du développement économique.

Pourquoi vouloir aller plus loin ?

Parce que le numérique est un puissant carburant de développement économique, et le vecteur de nouveaux services. Il a pris une place décisive dans nos vies de tous les jours. Une agglomération qui se tiendrait à l'écart de cette évolution risque un décrochage spectaculaire en quelques années. Après l'avènement technologique du smartphone qui nous dote de mini-ordinateurs nomades, de nouveaux services ne cessent d'être inventés, y compris par les utilisateurs eux-mêmes. C'est sans doute là, la plus importante des révolutions numériques.

Comment le Grand Besançon peut-il faire davantage ?

D'abord, en confortant nos points forts : être attentifs à développer un réseau de qualité, d'où par exemple, le déploiement expérimental du wifi libre en centre-ville. En poursuivant également les expérimentations en milieu scolaire. Remarquées au plan national par la ministre de l'Éducation, elles nous ont valu cet été une dotation de tablettes numériques pour des écoles primaires du Grand Besançon. En soutenant l'innovation de nos entreprises (horodateurs fabriqués dans le Grand Besançon, en phase test, pour le paiement de nouveaux services par mobile, ou pour le couponing en partenariat avec les commerçants). Il y a aussi le projet de création de « coopérative numérique » pour qu'un très large public puisse accéder à la révolution numérique. Le progrès n'ayant de valeur que partagé par tous, il n'est donc pas question de laisser une partie de la population à l'écart !



À la périphérie

SECTEUR EST

Hommage aux sapeurs-pompiers

Maire de Thise, proche de la caserne du secteur Est, je souhaitais rappeler que les sapeurs-pompiers, qu'ils soient volontaires (80 %), professionnels (15 %) ou militaires (5 %), effectuent des missions qui ont pour but de secourir et protéger la population. Parmi celles-ci, il y a le secours à la personne, la lutte contre les incendies ou diverses interventions parfois périlleuses. L'actualité de cet été a mis en avant leur

importance face aux feux de forêts. Mais n'oublions pas localement l'incendie de l'Hôtel de Ville de Besançon et celui de la rue de la Préfecture. Bien que pompiers et incendies soient souvent associés, ils sont d'ailleurs les seuls habilités à y intervenir, 10 % de leurs interventions y sont effectivement consacrées. Je voudrais les remercier pour leur disponibilité, leur efficacité, leur modestie alors même que leurs actions sont absolument vitales. Je souhaiterais également leur rendre hommage, saluer leur courage

et leur bravoure face aux dangers. Saluer également leur mémoire, car 4 sapeurs-pompiers dont 3 volontaires sont morts en service cette année dont Fanny Simon de Saint-Hippolyte. Incendie, accidents de la route, inondations..., ces femmes et ces hommes sont sur tous les fronts. « Sauver ou périr » telle est leur devise.

Alain Loriguet

**Conseiller communautaire délégué
du Grand Besançon
Maire de Thise**

SECTEUR NORD

Une attente forte

Les administrés et les entreprises du secteur Nord Châtillonnais fortement défavorisés attendent de pied ferme le développement du Très Haut Débit. Sur le secteur du Pré BRENOT, mis en lumière par la visite de la ministre de l'Emploi et de la Formation chez SMB horlogerie, les sociétés sont contraintes de solliciter des offres privées, très onéreuses, pour répondre à leurs

besoins de transfert de données numériques : de l'ordre de 12 fois le coût d'un abonnement mensuel professionnel.

Les technologies numériques ne cessent d'évoluer entraînant de ce fait une croissance quasi exponentielle des volumes de données à échanger et rendant par conséquent notre connexion dite « Haut-Débit » quasiment inexploitable.

La pratique du télétravail mise en place par les entreprises châtillonnaises, contribuant

à la réduction de l'impact écologique des déplacements, nécessite de plus une indispensable montée en débit.

La Communauté d'agglomération du Grand Besançon détient la compétence aménagement numérique du territoire : notre attente est très forte.

Catherine Botteron

**Conseillère communautaire du Grand
Besançon
Maire de Châtillon-le-Duc**

SECTEUR OUEST

L'intercommunalité doit rester l'émanation des communes

Dans l'organisation territoriale, reconnaissons qu'il est une évolution majeure : le développement de l'intercommunalité. Conçues comme le prolongement des communes, aux compétences complémentaires, elles sont conduites par des conseillers communautaires qui exercent aussi des responsabilités dans la gestion des communes dont ils émanent. Ceci garantit que

toutes les populations communales soient représentées au Conseil communautaire et que les transferts de compétences des communes vers l'intercommunalité se fassent de manière cohérente et complémentaire. Nous assistons ainsi à la constitution d'un « groupe local » adapté aux défis de la proximité tout en ayant une vision plus large pour apporter des services et des équipements intercommunaux efficaces. C'est ce concept, qui marche, qui est adapté, qu'il convient de faire prospérer ! Mais certains

plaident pour l'instauration d'une élection directe des conseillers communautaires au suffrage universel au niveau de la communauté au nom de la démocratie... Il y aurait donc une bonne et une mauvaise démocratie ? En réalité, il faut promouvoir et consolider le « groupe local » car il est le plus démocratique. Le contester cache peut-être une autre intention...

Gabriel Baulieu

**Vice-président du Grand Besançon
Maire de Serre-les-Sapins**

SECTEUR PLATEAU

À l'Ouest, rien de nouveau.

La réforme institutionnelle étant annoncée, on aurait pu penser que les opérations routières engagées depuis des lustres allaient être inscrites au Contrat de Projets État-Région 2015-2020. Eh bien non ! Pourtant, la qualité des routes participe grandement au développement économique d'un territoire. Elle concourt à son attractivité, à son

rayonnement. Alors même que la section de RN57, comprise entre le giratoire de Beure et les tours de l'Amitié, supporte le trafic le plus important de l'agglomération, environ 30 000 veh/j, les travaux de mise à 2X2 voies ne sont toujours pas programmés. La fin des bouchons, ce n'est pas pour tout suite ! Certains disent : « les caisses sont vides », « il faut être prudent avec la baisse annoncée des dotations de l'État », « Le département ne finance pas la modernisation des RN ».

Dès lors, comment comprendre la mise à 2x2 voies de la RN57 en Haute-Saône, pour à peine 12 000 veh/j ? Si la fin du contournement Ouest n'a pas été une priorité à ce jour, vu de Besançon, il est peu probable qu'elle le devienne demain, vu de Dijon.

Hugues Trudet

**Conseiller communautaire du Grand
Besançon
Maire de LARNOD**

SECTEUR SUD-OUEST

Une nouvelle vie pour les pôles ?

Les modifications induites par la Loi NOTRe sur l'organisation de nos collectivités et sur l'extension du périmètre de notre agglomération à plus de 70 communes avec les transferts de compétences doivent nous inciter à une réflexion sur notre façon de travailler au sein de l'agglomération. Les municipalités ne maîtriseront bien-

tôt plus leur développement et les réflexions devront avoir lieu par secteur. Les équipements des communes, l'implantation des commerces de proximité devront de plus en plus être pensés par pôle. Le PLUI qui nous est « proposé » nous y incitera. Nous devons nous adapter et si possible anticiper les changements qui nous sont imposés par l'État. La mise en place des commissions de travail de développement par

secteur devient donc indispensable pour que nos communes périphériques gardent leur identité et leur attractivité qui resteront une richesse pour nos agglomérations.

Jean-Paul Michaud

**Vice-président du Grand Besançon
Maire de Thoraise**

MAJORITÉ MUNICIPALE

Agglomération : plus de compétences au service des communes et des Grand Bisontin-es

Depuis quelques années, plusieurs réformes se succèdent pour faire évoluer les collectivités qui déterminent localement les actions politiques qui structurent bien souvent notre vie quotidienne. Souvent évoquées, ces réformes peinaient à dépasser le stade des rapports parlementaires.

Jamais le paysage n'a été et ne sera autant chamboulé en aussi peu de temps. Réforme du périmètre des cantons, fusion des régions, modification du périmètre des intercommunalités, et vraisemblablement, en ce qui nous concerne, celui de notre communauté d'agglomération. Le législateur a véritablement souhaité renforcer l'espace de projet que doit être l'intercommunalité.

La CAGB va donc être confrontée à plusieurs débats stratégiques quant à son devenir : celui de son périmètre qui doit être celui de la cohérence géographique et de son bassin de vie, celui de son statut avec son passage éventuel en communauté urbaine. Ces réformes sont rapides mais elles doivent permettre de repenser enfin notre millefeuille territorial et de redéfinir plus clairement les missions des différentes collectivités.

Nicolas Bodin

Conseiller communautaire du Grand Besançon

Incivilités et infractions

Dans notre espace public, nous sommes confrontés à des comportements mettant en péril le « bien vivre ensemble ». En effet, au détour de nos routes bucoliques, en pied d'immeuble, nous pouvons voir fleurir des dépôts sauvages de toute nature provoqués par certains concitoyens peu scrupuleux. La nuit, les tapages nocturnes et l'occupation de l'espace public par quelques groupes peu soucieux du repos d'autrui, en veine de bacchanales initiatiques, détournent l'usage initial de notre environnement et par les troubles occasionnés, dégradations volontaires, déchets multiples, bouteilles cassées, mégots, provocations envers les autres usagers, perturbent le bon fonctionnement de ces espaces (exemple la halte fluviale de Port-joint, à hauteur du Frac, donnant une image peu reluisante à ces touristes fluviaux de notre accueil touristique malgré des investissements conséquents). D'autres dégradations de nos installations ou équipements contribuent à ce climat d'insécurité publique. Nous devons réagir fortement à ce climat délétère et ne pas supporter des incivilités qui sont de fait des infractions réelles. Des actions de prévention et éducation doivent être menées, suivies de répression ciblée afin de modifier ces comportements peu civiques.

Frédéric Allemann

Conseiller communautaire du Grand Besançon

OPPOSITION MUNICIPALE

Groupe UMP

FISCALITÉ : FAIRE PREUVE D'IMAGINATION

L'intercommunalité s'est développée de manière foisonnante tant en matière de projets que de compétences. La loi Nouvelle Organisation Territoriale de la République (NOTRe) lui fait connaître une nouvelle évolution.

Notre intercommunalité, touchée par les décisions fortes du Gouvernement qui impactent ses marges de manœuvre financières, doit repenser ses actions en définissant avec clarté sa raison d'être, son projet de territoire.

En effet, les ressources financières devenant plus rares, l'exécutif du Grand Besançon se doit d'être plus clair sur l'efficacité économique et sociale de ses choix financiers.

Pour y parvenir, les idées nouvelles sont nécessaires. Mais où sont-elles ? Nous ne les voyons ni émerger ni formuler par Monsieur Fousseret et nous nous interrogeons : Quelle est son ambition en tant que Président de la CAGB pour notre territoire, ses femmes, ses hommes, ses enfants, ses entreprises ?

L'impact des baisses des dotations de l'État peut être de plusieurs natures : augmentation de la fiscalité, hausse de l'endettement, baisse des investissements, moins de services publics.

Réinterroger les services publics rendus aux Grand Bisontins est donc indispensable. C'est pourquoi nous demandons au Président de la CAGB de ne pas tout attendre de l'État-providence.

Il doit faire preuve d'imagination pour trouver de nouvelles façons de financer ces services, pour éviter de les diminuer, voire de les supprimer : qu'il donne un sens à cette réforme territoriale pour le Grand Besançon, à partir d'une vision partagée entre toutes les communes de notre Communauté, consolidant la motivation à coopérer.

Jacques Groperrin

Conseiller communautaire du Grand Besançon
Sénateur du Doubs

Ne devrait-on pas réfléchir à une fusion des communes de la CAGB ?

Le régime juridique de la « commune nouvelle » permet le regroupement de communes contiguës, regroupement facilité par la loi de 2015 qui instaure un pacte financier garantissant pendant trois ans le niveau de dotation de l'État aux communes qui fusionneraient en 2015 et 2016. Les communes nouvelles ainsi créées avant le 1^{er} janvier 2016 auraient même pu bénéficier d'un petit bonus de l'État de 5%...

Les avantages financiers, la mutualisation des moyens et la consolidation des intercommunalités sont autant d'arguments qui devraient amener le Président de la CAGB à consulter les élus de notre collectivité sur cette possibilité offerte par la loi.

Un référendum local sur l'éventualité d'une fusion des communes composant l'agglomération du Grand Besançon, permettrait d'interroger les habitants et aurait ici tout son sens.

Catherine Comte-Deleuze

Conseillère communautaire du Grand Besançon

shiva

Vous allez adorer rentrer chez vous

MÉNAGE ET
REPASSAGE
À DOMICILE

Réduction
d'impôt de
50%
sur les sommes versées*

Shiva vous propose un service de ménage à domicile sur mesure grâce à des solutions innovantes et personnalisées adaptées à tous vos besoins : Ménage, Repassage, Grand Nettoyage, Grande Occasion, Résidence Secondaire...

Choisir Shiva c'est profiter d'un accompagnement de chaque instant :

- Vous écouter et vous délivrer un service personnalisé.
- Vous offrir souplesse et réactivité.
- Prendre en charge l'ensemble de vos formalités administratives.

À Besançon × 73, rue de Dole × 03 81 52 66 64 × shiva.fr

Rapid
Pare-Brise

7 RUE JOUCHOUX
PARC SLAVA
BESANÇON

PARÉ-BRISE CASSÉ

REMBOURSEMENT DE VOTRE FRANCHISE*

OU BON D'ACHAT DE **100 € OFFERT***

OU TABLETTE OFFERTE
AVEC SON APPLICATION PRÉVENTION ROUTIÈRE

VÉHICULE
DE
COURTOISIE

www.rapidparebrise.fr

03.81.53.68.57

LAVAGE
INT/EXT
OFFERT*



www.clean-auto-3000.fr

JEANPRIM

Produits régionaux, fruits & légumes, vins



Le spécialiste des corbeilles



UNE IDÉE
CADEAU POUR
TOUS

Horaires

Du mardi au jeudi 8h30-12h 14h-19h
vendredi 8h30-19h - samedi 8h30 - 18h
Fermé le dimanche et le lundi

2, impasse de l'Ecureuil - ZAC Valentin - 25048 Besançon cedex

L'abus d'alcool est dangereux pour la santé, à consommer avec modération

Montferrand-le-Château : ses vestiges du XI^e siècle, son centre-ville du XXI^e...

Située au sud-ouest de l'agglomération, Montferrand-le-Château est née de la réunification de quatre hameaux. Les traces de cette genèse se retrouvent encore dans l'absence d'église sur le territoire communal. Un cas unique dans le Grand Besançon qui, au-delà de son caractère anecdotique, sous-tend une autre singularité : l'absence d'un centre-ville bien identifié. Face à la situation, l'équipe municipale a décidé de faire contre mauvaise fortune bon cœur (de ville), grâce à des aménagements ambitieux...



« C'est un projet de trois mandats », résume Pascal Duchézeau, maire de Montferrand-le-Château, quand il évoque l'aménagement actuel du centre-ville. Cette opération – initiée au début des années 2000 avec l'appui du service d'Aide aux communes du Grand Besançon – s'est déjà concrétisée par la création d'un ensemble de commerces et d'un pôle médical, en 2008. À présent, c'est l'éco-quartier Pasteur qui sort de terre. Au total,

80 logements y seront construits. De quoi accueillir de nouvelles familles au sein d'une commune qui compte déjà parmi les plus peuplées de l'agglomération avec ses 2 236 habitants.

Une telle croissance démographique s'articule avec une réflexion menée autour des équipements municipaux. « Une nouvelle école, accolée à l'éco-quartier, devrait voir le jour à la rentrée 2018, annonce le maire. Elle regroupera les classes mater-

nelles et primaires, aujourd'hui réparties sur trois sites. La mairie sera alors transférée dans l'école primaire actuelle. Bâtie en rez-de-chaussée, celle-ci permettra de répondre aux exigences d'accessibilité. La micro-crèche sera, quant à elle, transférée dans l'actuelle maternelle et deviendra un multi-accueil, en voyant sa capacité passer de 9 à 18 enfants. »

« Un héritage pour nos enfants »

Tous ces équipements et logements constituent l'épicentre du développement actuel et futur de la commune, puisque les principales surfaces urbanisables y sont contiguës. Mais ce développement sera durable, comme en témoignent notamment les exigences de performances énergétiques auxquelles l'éco-quartier répond. « Ce n'est pas seulement pour obtenir un label, précise l'élu, mais aussi parce qu'un environnement respecté est un héritage important à laisser à nos enfants. Parmi les autres initiatives prises dans ce domaine, il y a un projet de microcentrale hydroélectrique sur le Doubs, porté par un acteur privé. Nous avons aussi éteint l'éclairage public, la nuit, et anticipé la loi « zéro phytosanitaire » sur nos espaces verts. Les jardins communaux, par ailleurs porteurs de l'idée de « vivre ensemble », connaissent un grand succès. Au point que nous étudions la faisabilité de vergers familiaux. »



Montferrand-le-Château bénéficie d'un réseau associatif dense qui anime avec brio la vie de la commune. Ainsi, tout au long de l'année de nombreuses manifestations rythment le quotidien de la ville.

« Les six heures de Montferrand » (cyclisme), « Montferrand Scènes » (théâtre), « Expo passions » (artisanat), ou encore la Fête du village sont déjà de beaux succès populaires qui dépassent largement les frontières de la commune. Novembre et décembre ne dérogent pas à la règle avec plusieurs événements à découvrir :

16 novembre au 28 novembre
Exposition
« Les écoliers de Montferrand-le-Château à la recherche

des traces du passé ».
Salle Chenassard – Entrée libre
Mar. et jeu. de 16h à 18h /
Sam. de 10h à 12h
Rens. 03 81 56 52 09

Vendredi 4 décembre
Marché de Noël (voir page 32)
L'association Diablotin organise un marché de Noël à la salle des fêtes de 10h à 19h
Rens : 03 81 56 60 13

Dimanche 15 novembre
Bourse aux jouets
Salle des fêtes – 8h30-13h
Rens. 06 46 85 59 14

Plus d'infos :
 www.montferrand-le-chateau.fr

Un bouquet de services qui facilite votre quotidien



**AGE D'OR
SERVICES**

Une présence active à vos côtés

1er réseau privé de services à la personne

www.agedorservices.com



Portage de repas



Aide à domicile



Accompagnement véhiculé et/ou au bras



Petit jardinage



Petit bricolage



Livraison de courses



Téléassistance

(en partenariat avec un téléassisteur)



**Agence
de BESANÇON**
4 rue du Luxembourg
25000 BESANCON
03 81 47 81 48
besancon@agedorservices.com

-50%

de réduction fiscale
ou de crédit d'impôts*
(hors coût des matières premières des repas)



Services aux personnes à domicile - NF311
délivrée par AFNOR Certification - www.marque-nf.com



* cf. art. 199 sexdecies du code général des impôts



**ENTREVUES
ENTREVUES
ENTREVUES**



30^E ENTREVUES BELFORT
28 NOV. - 6 DÉC. 2015
FESTIVAL DU FILM / CINÉMA PATHÉ
WWW.FESTIVAL-ENTREVUES.COM



sacem



CINE+ CLUB

LA CINÉMATHEQUE FRANÇAISE



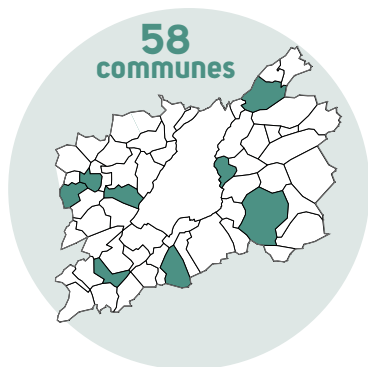
TANDEM



Cinéma Club de Belfort



PHOTOS : BLUE VELVET DE DAVID LYNCH / LE CHANT DE LA FLEUR INTROUVABLE D'OTAR IOSSELIANI



GRAND BESANÇON

- Amagney
- Arguel
- Audeux
- Avanne-Aveney
- Besançon
- Beure
- Boussières
- Braillans
- Busy
- Chalèze
- CHALEZEULE**
- Champagney
- Champoux
- Champvans-les-Moulins
- Châtillon-le-Duc
- Chaucenne
- Chaudefontaine
- Chemaudin
- DANNEMARIE SUR-CRÈTE**
- Deluz
- École-Valentin
- Fontain
- FRANOIS**
- Gennes
- Grandfontaine
- La Chevillotte
- La Vèze
- Le Gratteris
- Les Auxons
- Larnod
- Mamirolle
- MARCHAUX**
- Mazerolles-le-Salin
- Miserey-Salines
- Montfaucon
- Montferrand-le-Château
- Morre
- Nancray
- Noironte
- Novillars
- Osselle
- Pelousey
- Pirey
- Pouilley-les-Vignes
- PUGEY**
- Rancenay
- Roche-lez-Beaupré
- Roujelle
- SAÔNE**
- Serre-les-Sapins
- Tallenay
- Thise
- THORAISE**
- Torpes
- Vaire-Arcier
- Vaire-le-Petit
- VAUX-LES-PRÉS**
- Vorges-les-Pins

Premières constructions aux Jardins du château



La commune de Vaux-les-Prés s'apprête à accueillir de nouveaux habitants dans le cadre d'un grand projet de lotissement.

VAUX-LES-PRÉS Initié depuis plus de deux ans, le projet de lotissement « les Jardins du château » aborde une nouvelle étape puisque les premières constructions commencent. « Ce projet a fait l'objet d'un étroit partenariat technique et financier entre Néolia et la municipalité pour qu'il s'intègre au mieux dans la vie de la commune » explique Pierre Vicente, responsable de programme à Néolia. « Nous

avons développé une zone d'activité près de l'autoroute, il est donc normal de développer aussi l'habitat. Toutefois, il ne faut pas que le projet aille trop vite car cela poserait des problèmes notamment au niveau des écoles », précise le maire Bernard Gavignet. Au total, 51 parcelles ont été découpées sur une surface de 4,5 ha pour accueillir des maisons individuelles. Suite à la volonté affirmée de la commune qui ne dispose d'aucune offre locative actuellement, une autre parcelle est réservée à la construction d'un bâtiment de 10 logements locatifs. Néolia a terminé la commercialisation de la première tranche du lotissement, soit 17 parcelles, sur lesquelles les premières constructions vont sortir de terre en cette fin d'année.

Bientôt un nouvel écrin pour la mairie

THORAISE « Devenue vétuste, mal isolée et non accessible aux personnes à mobilité réduite, notre mairie des années 60 ne correspondait plus aux besoins d'aujourd'hui » résume le maire Jean-Paul Michaud. Façade en zinc rouge d'un côté, enduit beige clair de l'autre : outre un habillage contemporain, la future mairie, qui commencera à sortir de terre début 2016 – pour une livraison prévue à l'automne – prendra largement en compte les aspects écologiques. Ainsi, le bâtiment de 250 m², passif et à énergie positive grâce à des panneaux solaires assurant la production d'électricité, sera notamment complété par un grand parking doté d'une

borne de rechargement pour les véhicules électriques. Les abords ne seront pas imperméabilisés pour permettre l'infiltration des eaux pluviales. À la fois maison commune pour la mairie et ses services administratifs, l'édifice de plain-pied adapté aux PMR abritera aussi une salle polyvalente réservée aux associations et aux habitants. Terrain de boules, aire de jeux et espaces verts assureront un joli écrin aux alentours, le tout sur la même parcelle que l'actuelle mairie... qui, à terme, sera détruite. Un investissement raisonné de 579 000 € HT, sans surfaces inutiles, qui a notamment bénéficié d'une subvention du Grand Besançon.

L'arbre de mémoire

Pour honorer la mémoire des femmes oubliées, Chalezeule se dote d'un monument atypique.

CHALEZEULE Les fortes pluies de septembre ont laissé place au soleil. Au centre d'une petite agora récemment construite, un hêtre solitaire se laisse manipuler par deux sculpteurs. « Cette œuvre rend honneur aux femmes oubliées qui ont fait tourner le pays pendant la guerre », explique Christian Magnin-Feyssot, maire de Chalezeule, qui poursuit le projet de son prédécesseur, Raymond Reylé. À l'issue d'un appel à projet de la DRAC, l'artiste Estefania Penafiel Loiza a conçu une œuvre à la fois sobre et riche en émotions. « Je suis partie des différents métiers exercés par les femmes pendant la guerre. Mais je ne voulais pas d'un monument statique. La mémoire est vivante, j'ai donc choisi un support vivant, un arbre, pour y graver le nom de ces métiers. » explique l'artiste. « Nous réalisons de petites incisions sur l'écorce pour ne pas le blesser mais on peut comparer ces incisions à des cicatrices qui se referment avec le temps. Les mots, comme les souvenirs, vont changer, devenir de moins en moins visibles mais cet arbre porte l'histoire dans le présent. » La sculpture de son écorce terminée, le hêtre a retrouvé sa solitude puisqu'il a été mis à l'abri des regards jusqu'à son inauguration au printemps prochain quand ses nouvelles feuilles auront envahi l'agora.

Un arbre qui va devenir un symbole pour ne pas oublier le rôle des femmes durant la Première Guerre mondiale.



Leboeuf, la petite entreprise qui séduit les grands noms du luxe

DANNEMARIE-SUR-CRÈTE Imaginez que votre travail soit examiné à la loupe par un bijoutier parisien de la place Vendôme ou par un contrôleur « qualité » d'une maison horlogère suisse... Ce défi, les 22 collaborateurs de l'entreprise Leboeuf le relèvent chaque jour dans leurs ateliers de Dannemarie-sur-Crète. En effet, la PME – qui fabrique notamment des présentoirs pour montres et bijoux – défend une vision artisanale d'un métier méconnu : le modelage et le travail de la résine et d'autres matériaux composites. « Notre approche séduit les plus grands noms du luxe, explique Christophe Leboeuf, gérant de la société. La maison Dior, Piaget, Mont-blanc, et bien d'autres, comptent parmi nos clients. Nous

travaillons aussi avec des artistes, dont certains sont mondialement connus, comme Jeff Koons. »

Une histoire familiale

Cette réussite familiale – le grand-père a créé la société en 1961 – profite à d'autres entreprises locales, puisque Leboeuf collabore avec des métalliers ou des cartonners du Grand Besançon. Et l'aventure a de beaux jours devant elle. « Nous attendons une commande importante et il pourrait y avoir une dizaine d'embauches à la clé », confie l'entrepreneur passionné. Tellement passionné qu'il passe des week-ends à développer de nouveaux modèles qui iront, un jour, décorer des milliers de boutiques à travers le monde.



Un cœur tout neuf !

La commune de Pugey vient d'inaugurer son nouveau centre désormais opérationnel pour l'accueil de tous les usagers, en toute sécurité.

Inauguration du nouveau cœur de village le 26 septembre.



PUGEY Le 26 septembre dernier, la petite place de Pugey se retrouvait sous les feux de la rampe. Élus locaux et habitants du village s'étaient en effet donnés rendez-vous pour inaugurer le nouveau centre fraîchement réaménagé. Situé entre école, mairie et bibliothèque, cet espace a été repensé pour assurer la meilleure cohabitation de tous les usagers. Grâce à des ralentisseurs en partie basse du village et à l'aménagement de la voirie en partie haute pour créer une zone de rencontre entre les différents modes de déplacement, le cheminement piéton des écoliers et

usagers est désormais pleinement sécurisé. « Ces travaux, qui représentent un budget de 533 695 €, se sont terminés en mai dernier. Nous avons donc déjà pu tester les aménagements depuis la rentrée scolaire. Tout se passe bien et nous sommes sereins. Nous n'avons que des retours positifs » précise Franck Laidié, maire de Pugey. « Depuis, la mairie, mais aussi les habitants et associations du village, y ont organisé plusieurs manifestations ; un vide-greniers, un marché, une course de vélos et une cérémonie du souvenir. Désormais, nous pouvons vraiment profiter de cet espace ».

Bientôt un nouveau transformateur

Les travaux d'installation du second transformateur RTE du Grand Besançon viennent de débuter à Saône.

SAÔNE Après plus de 3 ans d'études techniques et environnementales et de concertation avec les acteurs locaux, les travaux d'installation d'un transformateur électrique viennent de commencer. Cet équipement permettra d'améliorer l'alimentation en électricité des industries locales, mais surtout de l'ensemble de la population grand bisontine. « *Le Grand Besançon était une des dernières agglomérations de cette taille en France à avoir un seul poste de transforma-*

tion qui, par ailleurs, arrive à saturation. De plus, une grande partie de l'électricité consommée en Franche-Comté provient d'autres régions grâce au réseau haute tension », explique Jean-Michel Kobuta, chef de projet chez RTE*. L'arrivée de ce nouveau poste de transformation sera aussi l'occasion de faire disparaître certaines lignes du paysage. « *Les lignes 63 000 volts qui traversent Gennes seront toutes démontées et reconstruites en souterrain. Quant aux lignes 225 000 volts qui passent à proximité des habitations de Saône, elles seront démontées et reconstruites plus loin* ». Patience tout de même, car si les premiers engins sont sur place, les travaux se termineront au printemps 2018.

***RTE est l'opérateur en charge du réseau de transport d'électricité**

Cultiver le goût du jardinage !

Inauguré en juin dernier, le jardin pédagogique fait le bonheur des enfants de Marchaux qui consacrent temps et patience à faire vivre leur potager.

MARCHAUX Cœur de bœuf ou cœur de pigeon ? C'est pour que les plus jeunes apprennent à mettre un nom sur cette drôle de tomate, découvrent le pâtisson, les vertus du jardinage bio, le plaisir de la récolte et le goût des bons fruits et légumes... qu'est né ce bel outil pédagogique de 40 m². Un travail d'équipe mené entre la mairie, l'association Graine de Jardin, sollicitée pour la mise en place et la gestion du site, l'association des parents d'élèves Le p'tit Gibus... et bien sûr l'école et l'UFCV pour les temps d'activités périscolaires, qui se partagent les six carrés de jardinage délimités par des allées recouvertes de plaquettes de bois. Les écoliers, de 3 à 11 ans, y apprennent à préparer, planter,



protéger, arroser, récolter leurs propres plantes, légumes et fleurs dans un petit coin vert qui prend forme au gré de leur imagination. « *Ils s'approprient le lieu, c'est un formidable support d'éducation à l'environnement, qui permet des découvertes et des expérimentations variées tout au long de l'année* » souligne Céline Todeschini, directrice de l'école. Avec l'hiver et la mise en sommeil du terrain, les jardiniers en herbe réfléchissent déjà aux prochaines semences printanières. Verdict dans quelques mois...

AGGLO INSOLITE

On se fait un « baby » ?



FRANCOIS Le « Babysontin », c'est une histoire de récréation entre copains habitués à se réunir pour jouer dans un sous-sol, qui en sont venus à se structurer en club à part entière autour d'une passion : le babyfoot. Créée en 2011 par Éric Arditti à Franois, l'association – unique dans le Doubs – et sa vingtaine d'adhérents de tous âges occupe pour ses entraînements hebdomadaires une salle gracieusement prêtée par la municipalité de Franois, située à la Belle Étoile, à l'entrée ouest de Besançon. Affilié à la Fédération française de football de table depuis l'an passé, le Babysontin évolue entre sport et loisir, et permet à ceux qui le souhaitent de s'essayer à la compétition, voire même de côtoyer en toute simplicité de grands champions internationaux. « *Nous organisons localement quelques tournois par an ouverts à tous. Notre équipe d'amateurs de babyfoot pratique dans une ambiance bon enfant tout en prenant le jeu très au sérieux et attend de nouvelles recrues, jeunes ou moins jeunes, joueurs festifs ou vrais compétiteurs* ».

☎ 03 81 58 63 23 - babysontin25@orange.fr
 🌐 <http://babysontin.pagesperso-orange.fr>

CHANTAL CARROGER ARRIVE À LA TÊTE DU CHRU

Installée dans ses nouvelles fonctions de directrice générale du CHRU depuis début octobre, Chantal Carroger s'apprête à relever de nouveaux défis.



Après des expériences en région Centre, Bourgogne et PACA notamment, Chantal Carroger arrive à la tête du CHRU de Besançon.

UN PARCOURS RICHE

Mais le parcours de Chantal Carroger prouve que la directrice a su relever d'autres défis de taille en mettant en place des solutions innovantes. Diplômée de l'ENSP* en 1983 après une maîtrise de droit public, Chantal Carroger débute sa carrière au centre hospitalier de Thiers. « J'y ai mené un gros projet de reconstruction, une expérience sensationnelle ». Après un poste de directrice adjointe à Aurillac, elle accède à son premier poste de directrice d'établissement à Decize dans la Nièvre. « Il s'agissait d'un hôpital menacé pour lequel j'ai développé la complémentarité avec les établissements voisins, instauré la chirurgie ambulatoire et mis en place une démarche de mesure de la qualité des soins qui est très importante aujourd'hui. » Après un passage au centre hospitalier de Tulle où elle a racheté une clinique, elle devient directrice générale adjointe à Reims, où elle mène un vaste projet de restructuration avant de rejoindre l'Aveyron. Avant son arrivée à Besançon, elle occupait les fonctions de directrice générale adjointe à Nice ce qui lui a permis de mener à bien l'ouverture d'un hôpital neuf avec le déménagement de 2 500 agents.

*École Nationale de la Santé Publique

« **C**e poste est un vrai challenge pour moi, il est la concrétisation de plus de 30 ans de service public ». Fraîchement arrivée à Besançon, la nouvelle directrice générale du CHRU prend ses marques. « C'est toujours compliqué d'arriver dans une nouvelle ville, il faut trouver de nouveaux repères. J'ai découvert la vieille ville en juillet sous le soleil, elle m'a paru très accueillante. » Si son emménagement à Besançon lui permet de se rapprocher de ses racines auvergnates, c'est surtout pour relever de nouveaux défis qu'elle a souhaité rejoindre la capitale comtoise. « C'est un CHRU à taille humaine, qui a été bien géré avec une équipe dynamique, des personnes impliquées et conscientes des grands enjeux de demain. »

UNE FEUILLE DE ROUTE AUX ENJEUX MULTIPLES

Les premiers gros dossiers sont déjà sur son bureau. « À très court terme, je vais m'assurer que le déménagement de près de 400 agents dans les nouveaux locaux du PCBio (lire encadré) se passe bien. L'autre projet imminent déjà évoqué avec M. le Maire est la vente des locaux de St-Jacques. » À moyen terme, Chantal Carroger sera en charge de l'application de la feuille de route du projet d'établissement. Conforter les relations avec les partenaires, garder un positionnement fort lors de l'unification des 2 régions, maîtriser les dépenses et réaffirmer les points forts du CHRU de Besançon, les défis à venir sont nombreux.



Pôle Cancérologie et Biologie : c'est l'heure de l'installation

Tandis que Chantal Carroger s'installe à la direction du CHRU, un autre emménagement a lieu sur le site hospitalier. Le Pôle Cancérologie et Biologie, bâtiment HQE de 19 000 m² sur 6 étages qui a nécessité 5 années de travaux, se remplit progressivement. Il regroupe les laboratoires de biologie, les activités de cancérologie (oncologie, radiothérapie et curiethérapie) et le siège de l'Institut Régional Fédératif du Cancer. Le déménagement, qui vient de commencer, se déroule par étapes et s'achèvera en mars 2016. Le PCBio permettra ainsi de regrouper le personnel et les équipements dédiés au

traitement du cancer en un seul bâtiment afin de garantir une meilleure prise en charge des patients et d'optimiser les conditions de travail.



Votre
mandataire
automobile
à Besançon



CONSEIL
Cars

www.conseilcars.fr

Voitures neuves et véhicules utilitaires

Sur des centaines de modèles, de marques françaises ou étrangères


**CARROSSERIE
LIGIER**

Toutes assurances, toutes marques

CARROSSERIE

Réparation aluminium
Réparation plastique
Carrosserie traditionnelle

BRIS DE GLACE

IMMATRICULATION

Agréments certifiés
d'immatriculation et
plaques

MÉCANIQUE

RÉNOVATION

Véhicules de collection et de prestige

CARTE GRISE

Sans rendez-vous - n°131 864 / 43 674

03 81 47 34 28

1 rue de Trépillot - 25000 Besançon

03 81 50 16 72

Croc'Nature



Alimentation
saine et
naturelle
Départé près de 40 ans



HORAIRES

du lundi au jeudi

9h30 - 12h30 et 14h30 - 19h00

le vendredi

9h30 - 19h00 sans interruption

le samedi

9h00 - 19h00 sans interruption

Produits locaux épicerie,
produits frais, fruits et légumes,
compléments alimentaires,
parfumerie, hygiène et produits
d'entretiens, plus de
7 000 références disponibles

25 rue de la gare 25770 SERRE LES SAPINS

PROCHAINEMENT
Ouverture
DE VOTRE **INTERMARCHÉ**
FONTAINE-ARGENT



intermarche.com

RÉGIE PUBLICITÉ • ETB MIRABEL CEDEX • RCS BOURG-EN-BRESSE B 392 779 419 • S.A. FEZENROCADE - Entreprise Indépendante • RCS BESANÇON B 751 338 807

Intermarché
TOUS UNIS CONTRE LA VIE CHÈRE

BESANÇON



CONSERVATOIRE

Invitation à la métamorphose

Une fois n'est pas coutume, l'Octuor de violoncelles s'offre la compagnie du Jeune orchestre symphonique à l'occasion d'un concert inédit et plein de surprises.



avons décidé de l'appeler *Métamorphose* car ce concert sera l'occasion de plusieurs transformations » explique Eric Scrève, directeur du Conservatoire. Ainsi, le « petit » orchestre de violoncelles en première partie se transformera en grand orchestre symphonique en seconde partie. Tout en consacrant une place importante aux solistes, la formation interprétera des œuvres de Brahms, Dvorak, Cosma, ou encore Rachmaninov. Mais pas seulement. « L'objectif est, à partir de morceaux très classiques, un peu conformistes, d'aller vers des choses nouvelles comme les rythmes sud-américains. Il s'agit d'apporter du soleil et de l'émotion à cette journée particulière. » Mais, n'en révélons pas trop pour ne pas gâcher la surprise !

Formation issue du conservatoire de Besançon, l'Octuor de violoncelles a l'habitude de se produire seul sur les scènes locales.

Ce 11 novembre au Grand Kursaal, il sera accompagné du Jeune orchestre symphonique, pour une soirée musicale hors des sentiers battus. « Nous

Métamorphose, le 11 novembre au Grand Kursaal à 17h. Entrée libre dans la limite des places disponibles.

ÉCOLE MUSIQUE

Concert de fin d'année des Écoles de musique :

EMICA

Concert de Noël : le vendredi 18 décembre à 20h en l'église de François.

CAEM

Jam Session Jazz au Pixel les vendredis 13 novembre et 11 décembre sur le répertoire de Thelonious Monk.

MJC Palente

La MJC Palente propose aux musiciens amateurs adultes de former un ensemble sur le secteur Est du Grand Besançon. Renseignements : Muriel Cuenot - 06 09 48 66.

Apporter la musique partout


L'EMICA, école de musique intercommunale du canton d'Audeux, se dote d'un nouveau conseil d'administration

Forte d'une équipe pédagogique de 21 personnes, l'EMICA dispense ses cours musicaux sur plusieurs communes de l'ouest du Grand Besançon. Instruments à vent, à cordes, guitares ou percussions, orchestre ou chorale, de nombreuses disciplines sont accessibles aux enfants comme aux adultes. « Nous essayons d'apporter la musique partout où c'est possible. En plus de l'enseignement, nous avons un rôle d'animation sur le territoire par le biais de concerts ou spectacles » explique le directeur, Laurent Silvant. Créée en 2001, l'association vient de renouveler son conseil d'administration autour d'un nouveau président, Éric Germain. « Il s'agit d'une équipe dynamique, composée de parents d'élèves qui connaissent bien l'école. Nous effectuons un travail important sur la communication, car nous souhaitons toujours accueillir de nouveaux élèves. » En effet, si l'école a l'avan-



tage de proposer ses cours dans 7 lieux différents, elle ne bénéficie pas d'un bâtiment unique faisant office de vitrine. « Nous avons également recréé un site internet simple et complet pour gagner en visibilité ».

Plus d'informations sur

 www.emica.fr,
par téléphone au 03 81 48 53 89.



S.I.T.E.

Société Innovatrice de traitement de l'Eau

Nous purifions l'eau du particulier à l'industriel



ADOUCCISSEUR ÉCOLOGIQUE
STATION D'ÉPURATION
TRAITEMENT des EAUX de PLUIE
TRAITEMENT des EAUX de SOURCE

90 - ANJOUTEY - 03 84 54 69 63

25 - BESANÇON - 07 85 16 63 38

www.eausite.com

En décembre,
ouvert 7j/7
de 9 h à 19h
sauf les
25 et 27/12

Visites
commentées
et dégustation
gratuites
les mercredis et
samedis à 15 h

Quand
on aime
les fêtes,
on aime
le chocolat !



NOUVEAU :
Durant tout le mois
de décembre,
boutique temporaire
Criollo à la Galerie
Châteaufarine
à Besançon

Le Criollo

Chocolaterie artisanale

ZI Besançon/Thisse-Chalezeule



Vente en ligne : www.lecriollo.com

Terrains à bâtir

DISPONIBLES

à RANCENAY



CONTACT
INVEST
06 80 99 50 88

RANCENAY : Paisible village au bord du Doubs à 3 minutes d'Avanne et à 5 minutes de Montferrand-le-Château

Plus que quelques
parcelles à acheter !

Terrains disponibles

FUTUR LOTISSEMENT POUR DELUZ



Pour toute information 06 80 99 50 88

DU 7 AU 15 NOVEMBRE

**FESTIVAL DE CINÉMA
BESANÇON – GRAND KURSAAL**
15^e édition du festival de cinéma
« Lumières d'Afrique »
Rens. 06 67 01 43 25

SAM. 14 ET DIM. 15 NOVEMBRE

**EXPOSITION VENTE
ARTISANALE
MAMIROLLE**
Expo vente de mosaïque, soie,
poterie, porcelaine tissus...
organisée par l'Atelier de
création de Mamirolle.
Salle de l'ancienne
mairie – 9h à 17h
Rens. 03 81 55 71 50

DIMANCHE 15 NOVEMBRE

**LOTO
LES AUXONS**
Salle des fêtes à partir de 14h
Rens. 06 03 95 26 37 -
03 81 25 43 69

16 NOVEMBRE AU 28 NOVEMBRE

**EXPOSITION
MONTFERRAND-LE-CHÂTEAU**
Exposition intitulée : « Les écoliers
de Montferrand-le-Château
à la recherche des
traces du passé ».
Salle Chenassard – Entrée libre
Mar. et jeu. de 16h à 18h
/ Sam. de 10h à 12h
Rens. 03 81 56 52 09

JEUDI 19 NOVEMBRE

**DÉGUSTATION
BEAUJOLAIS NOUVEAU
GENNES**
Salle polyvalente à partir de 18h30
Rens. 03 81 55 89 00

JEUDI 19 NOVEMBRE

**SPECTACLE
SAÔNE**
L'association d'aide et de service
à domicile ELIAD propose un
spectacle plein d'humour et
de tendresse sur le thème
des Aidants familiaux et des
personnes âgées accompagnées.
Entrée libre – Salle polyvalente
Rens. 03 81 41 58 11

SAMEDI 21 NOVEMBRE

**BOURSE AUX JOUETS
ET MATÉRIEL DE
PUÉRICULTURE
SAÔNE**
Dépôt des articles le vendredi
20 novembre de 14h à 18h.

Salle L'Espace du Marais
de 8h30 à 12h30
Rens. 03 81 55 72 89

**CONCERT
BOUSSIÈRES**
Les 100 choristes du « Soul
gospels voices » donnent
un concert en l'église de
Boussières à 20h30
Rens. 03 81 56 54 90

**DÉGUSTATION BEAUJOLAIS
CHÂTILLON-LE-DUC**
Gymnase Centre Bellevue - 19h

**COLLECTE BANQUE
ALIMENTAIRE
TOUT LE GRAND BESANÇON**
La banque alimentaire collectera
dans plus de 60 magasins du
Grand Besançon. À cette occasion,
l'association cherche encore des
bénévoles pour collecter les dons.
Rens. 03 81 80 96 06
- ba250.secretariat@
banquealimentaire.org

SAM. 28 ET DIM. 29 NOVEMBRE

**EXPOSITION ARTISANALE
DES MÉTIERS D'ART
AVANNE-AVENÉY**
Mairie d'Avanne-Aveney,
entrée libre
Rens. 03 81 41 11 30

**BOURSE AUX JOUETS
BOUSSIÈRES**
Dépôt le 28 de 14h à 17h –
Bourse le 29 de 9h à 15h
Maison des Loups
Rens. apeboussieres@yahoo.fr

DIMANCHE 29 NOVEMBRE

**THÉ DANSANT
BESANÇON – GRAND KURSAAL**
Animé par Frédéric Buch et
organisé par le Comité des
fêtes du Grand Besançon
Grand Kursaal – 15h
Rens. 06 62 65 37 75

LUNDI 30 NOVEMBRE

**VISITE DES MARCHÉS
DE NOËL
VAIRE-ARCIER**
Visite des marchés de Noël de
Montbéliard et Bâle (Suisse).
Rens. 03 81 55 64 15

SAMEDI 5 DÉCEMBRE

**SORTIE AUX MARCHÉS
DE NOËL D'ALSACE
VAIRE-LE-PETIT**
Rens. 03 81 60 54 06

DU 7 AU 12 DÉCEMBRE

**FESTIVAL DE MUSIQUE
BESANÇON**
Festival Latino Corazon au Petit
Kursaal. Expo photo, concours
photos, concerts, spectacle de
danse, diffusion de films.
Rens. 06 19 25 56 20

VENDREDI 11 DÉCEMBRE

**CONFÉRENCE
AVANNE-AVENÉY**
Récits et légendes des
coutumes d'autrefois sur les
fêtes de Noël par l'historienne
Brigitte Rochelandet.
Mairie d'Avanne-Aveney,
salle du conseil à 20h.

**CONCERT
POUILLEY-LES-VIGNES**
L'orchestre d'harmonie de
Pouilley-les-Vignes organise un
concert avec la participation du
quatuor de saxophones du CRR.
Entrée libre – 20h30 –
Salle des fêtes
Rens. 06 52 94 24 44

SAMEDI 19 DÉCEMBRE

**CONCERT
LARNOD**
Michel Fetet chante Bernard
Haillant à 20h30 salle
Polyvalente. En première partie,
la chanteuse Claire interprètera
« Chansons d'hiver »
Rens. 06 86 44 43 49 -
clairechantef@orange.fr

DIMANCHE 20 DÉCEMBRE

**CONCERT DE NOËL
MISEREY-SALINES**
Église de Miserey-Salines
à partir de 16h30
Rens. 03 81 58 76 76

JEUDI 31 DÉCEMBRE

**SOIRÉE DU RÉVEILLON
MAMIROLLE**
Repas dansant à la salle des fêtes.
Rens. 03 81 55 78 05

BESANÇON – GRAND KURSAAL
Soirée animée par
l'Orchestre Éric Bayle.
Rens. 06 62 65 37 75

MAMIROLLE
Soirée animée par
l'orchestre Raph et Marie
Salle des fêtes de Mamirolle
– 20h30 – 5h00
Rens. 03 81 55 78 05

DON DU SANG
**Calendrier des collectes
novembre et décembre**
JEUDI 12 NOVEMBRE

De 10h à 14h
et de 15h30 à 19h30
BESANÇON
Salle Proudhon du Kursaal,
place Granvelle.

JEUDI 19 NOVEMBRE

De 15h30 à 19h30
ÉCOLE-VALENTIN
Centre activités et loisirs,
2, rue de Franche-Comté

MARDI 1^{ER} DÉCEMBRE

De 16h30 à 19h30
BOUSSIÈRES
Maison des loups,
4, rue des Richets

**ÉTABLISSEMENT FRANÇAIS DU SANG BOURGOGNE FRANCHE
COMTÉ - Hauts du Chazal – TEMIS Santé.**
Du lundi au vendredi de 8h à 17h
Samedi de 8h à 12h
Arrêt Tram UFR Médecine – Arrêt bus ligne 14 « Dolto »

JEUDI 17 DÉCEMBRE

De 16h à 20h
THISE
Salle des fêtes,
15, rue Champenatre

LUNDI 21 DÉCEMBRE

De 16h30 à 19h30
SERRE-LES-SAPINS
Centre culturel sportif
et de loisir, rue de la gare.

MARDI 29 DÉCEMBRE

De 15h30 à 20h
BESANÇON
Salle de la Malcombe

Les joyeux marchés de Noël du Grand Besançon

Cette année encore, de nombreux marchés célèbrent la magie de Noël à travers l'agglomération. Petite sélection de dates à cocher dans son calendrier de l'Avent...

ÉCOLE-VALENTIN

DIMANCHE 15 NOVEMBRE

25 exposants et vente d'objets au profit de l'association Semons l'espoir.

Au Centre d'activités et de loisirs, de 10h à 18h.

Rens. 03 81 53 24 34.

MONTFAUCON

VENDREDI 27, SAMEDI 28, DIMANCHE 29 NOVEMBRE

Marché de Noël des terroirs Organisé par l'association des Montfaucons de France et de Suisse.

Salle d'accueil de Montfaucon, entrée libre.

Vend. de 17h à 23h,

Sam. De 10h à 23h et

dim. De 10h à 17h.

Rens. 03 81 81 45 71

BESANÇON

DU VENDREDI 27 NOVEMBRE AU JEUDI 24 DÉCEMBRE

Marché de Noël se déroulant Place du 8 Septembre, Place Granvelle et dans la Cour du Palais Granvelle.

Rens. 03 81 80 92 55

CHÂTILLON-LE-DUC

SAMEDI 28 NOVEMBRE ET DIMANCHE 29 NOVEMBRE

Marché de Noël des tourneurs sur bois, atelier de gâteaux de Noël...

Centre Bellevue, de 10h à 18h.

Rens. 03 81 58 84 64.

Plus d'infos : www.grandbesancon.fr ou l'Office de tourisme - Tél. 03 81 80 92 55.

THISE

DIMANCHE 29 NOVEMBRE

17^e édition du marché de Noël de Thise organisé par le Comité de jumelage Thise-Partenstein (Allemagne).

Chaque année, plus de 1 700 visiteurs s'y rendent...

Rens. 06 88 99 19 66

VAIRE-ARCIER

DIMANCHE 29 NOVEMBRE

Salle de convivialité, de 10h à 17h.

Rens. 03 81 55 64 15.

MONTFERRAND-LE-CHÂTEAU

VENDREDI 4 DÉCEMBRE

Salle des fêtes de 10h à 19h.

Rens. 03.81.56.60.13

BUSY

SAMEDI 5 ET DIMANCHE 6 DÉCEMBRE

Marché dans l'ancienne ferme du papy May, au centre du village.

Repas à la salle des fêtes, samedi soir (8 €, réservation obligatoire).

Samedi de 14h à 19h, dimanche de 10h à 17h.

Rens. 03 81 57 34 39.

FRANÇOIS

SAMEDI 12 DÉCEMBRE

Salle des associations.

Rens. 03 81 48 20 90

Circuits-courts : Une rencontre qui porte ses fruits

À cueillir sur place, à commander en paniers ou à acheter au détail, découvrez toute la production de la Grange Mélot

C'est durant leur formation en maraîchage bio à Montmorot dans le Jura, que Lionel Bideaux et Isabelle Cerisier se sont rencontrés. Tous deux issus du monde agricole, ils décident de créer leur propre ferme dont les produits se vendent en circuit court uniquement. Installés depuis début 2015 entre Saône et Mamirolle, les deux fermiers cultivent fruits, légumes et céréales. « Nous ouvrons le magasin situé dans la ferme le soir de 17h à 19h. » explique Isabelle, tout en préparant des cagettes d'oignons. « Nous venons aussi de recevoir notre farine » poursuit Lionel, occupé

à préparer des paniers. La vente s'organise donc en plusieurs circuits ; vente de paniers via une AMAP, vente directe à la ferme, mais aussi cueillette sur place. « Pour les pommes par exemple, les clients viennent directement cueillir sur l'arbre. C'est notre première année, mais nous avons été un peu victimes de notre succès car en deux semaines tout était cueilli. » poursuit Lionel. Que les amateurs de saveurs authentiques se rassurent, les jus de pommes, eux, sont encore disponibles.

La Grange Mélot route de Saône à Mamirolle,

06 85 38 84 69, cerisier.isabelle@gmail.com

Magasin ouvert de 17h à 19h du mardi au vendredi.

Les marchés de producteurs du Grand Besançon

VENEZ DÉGUSTER LES PRODUITS LOCAUX, DIRECTEMENT DU PRODUCTEUR AU CONSOMMATEUR

- **Marché des Auxons** : Tous les dimanches matin 9h à 12h
- **Marché de Pugey** : 1^{er} et 3^e samedis du mois de 8h à 12h
- **Marché de Morre** : 2^e et 4^e samedis du mois de 8h à 12h
- **Marché de Gennes** : 2^e vendredi du mois de 17h30 à 22h
- **Marché de Nancray** : Dernier vendredi du mois (salle des fêtes) à partir de 17h30
- **Marché de Roche-lez-Beaupré** : 3^e samedi du mois 8h30-12h
- **Marché de Thise** : 1^{er} samedi du mois de 8h30 à 12h

ORCHESTRE VICTOR HUGO FRANCHE-COMTÉ Nouvel An Carmen

Pour fêter le Nouvel an, l'OVHFC vous offre le fabuleux ciné-concert : Carmen de Cecil B. DeMille. Inspiré de l'opéra mythique du même nom composé par Georges Bizet, ce film vous dévoilera un monde bouillonnant de vie, où l'amour et ses ravages naissent et meurent sous le ciel de Séville. Sous la baguette de Jean-François Verdier, les musiciens vous feront vivre en direct l'histoire de la provocante et séduisante Carmen, tiraillée entre son amour pour le toreador Escamillo et



son sauveur Don José. Lors de cette soirée aux rythmes enflammés, l'orchestre interprétera aussi quelques musiques de fête, notamment la célèbre Danzón du compositeur mexicain en vogue Arturo Marquez. Une musique entraînante, qui vous fera voyager du Mexique jusqu'aux terres cubaines.

Jeudi 7 janvier à 20h à Micropolis
Infos et réservation : 03 81 80 92 55

www.ovhfc.com



RETROUVEZ TOUTES LES IDÉES DE SORTIES

dans l'agglomération et à Besançon sur le site : sortir.besancon.fr
ou sur l'agenda électronique : www.grandbesancon.fr

BESANÇON-LES-BAINS

LA BELLE ÉPOQUE DE BESANÇON-LES-BAINS

En cette fin du XIX^e siècle, la mode des cures thermales bat son plein. Besançon voit l'occasion de se lancer dans ce créneau porteur d'autant qu'à deux pas de là, à Miserey, on vient de découvrir un filon d'or blanc qui pourrait bien faire sa fortune...



C'est un véritable complexe thermal, avec son casino, sa salle de spectacles de 900 personnes, son restaurant, son Grand Hôtel des Bains aux 80 chambres qui sort des cartons et prend forme sur les rives du Doubs, juste en face des jardins de Micaud, dès

1891. Façades asymétriques, clochetons et coupoles, loggias, pierres de taille : rien n'est oublié par Marcel Boutterin et Maurice Forien, les architectes, pour donner tout le faste possible à l'ensemble de bâtiments. Derrière cette volonté d'un établissement thermal (la Compagnie des

Bains salins de la Mouillère) se cachent deux hommes qui ont fait une découverte majeure à Miserey (lire encadré). Ils sont rejoints par Achille Vialatte, un investisseur parisien qui parie sur l'avenir thermal de Besançon. On inaugure cet équipement « à la pointe du progrès » dès juillet 1892, avec ses bains vapeur, ses 74 cabines réparties en trois classes, ses cabinets de massage et sa salle de gymnastique. Les eaux bisontines sont reconnues « stimulantes, reconstituantes et résolutives », soignent les maladies des os et des articulations, l'anémie et le rachitisme des enfants... Besançon-les-Bains (l'appellation n'est pas officielle et n'a pas fait l'objet de délibération du conseil municipal) est lancée. Dès lors, on prend les eaux tout en profitant de la salle des fêtes riche en spectacles variés et en artistes de renom (Sarah Bernhardt, Colette...), on joue au croquet, on se promène sous les frondaisons de Micaud...

Hélas, le thermalisme à Besançon décline rapidement : faute de curistes en nombre suffisant, la ville rachète les bâtiments en 1932. L'établissement balnéaire proprement dit fut démoli en 1967 et reconstruit plus modestement, le Grand Hôtel des Bains est devenu une maison de retraite. Mais le charme suranné des belles affiches d'autrefois demeure...



Les eaux salines de Miserey

En 1866, MM. Boyer et Résal, ingénieurs des Mines trouvent près d'une source, lors d'une promenade à Miserey, une végétation bien différente de la flore locale, ressemblant à des algues marines. Forage et analyses sur le site ne donnent rien, mais les deux hommes persistent. En 1868, ils découvrent à 250 mètres de la source un terrain contenant une vaste nappe de sel épaisse de 55 mètres ! Un gisement exceptionnel avec une minéralisation vingt sept fois plus active que celle des eaux de mer. Un saumoduc sera construit dans les années suivantes pour emmener ces eaux salines jusqu'à la capitale comtoise, alors distante de six petits kilomètres. Ce n'est qu'en 1922 que Miserey deviendra, par décret, Miserey-Salines. Aujourd'hui encore, ses eaux salines continuent à alimenter le complexe de la Mouillère.



Exposition virtuelle

« Un dimanche à Besançon-les-Bains », proposé par la bibliothèque d'étude et de conservation, a permis aux Grand bisontins (avec près de 2 000 visiteurs) de découvrir, du 19 septembre au 17 octobre, la capitale comtoise alors « station saline » et « centre de tourisme ». Des dizaines de documents et d'affiches ont passé au crible la société bisontine et ses premiers équipements de loisirs entre le Second Empire et le Front Populaire. Ceux qui ont raté l'exposition *in situ* peuvent consulter le site dédié <http://memoirevive.besancon.fr/?id=405> qui retrace virtuellement, catalogue à l'appui, les grands moments d'une époque révolue...

NOVEMBRE À PRIX DOUX AUX THERMES DE SALINS LES BAINS



Pour tout achat d'un soin du corps ou de kinésithérapie à la carte à partir de 39 €, profitez de l'accès gratuit à l'espace relaxation (piscine d'eau salée, jacuzzi, sauna et hammam).

Offre valable du **2 au 30 novembre 2015** dans la limite des places disponibles avec le code avantage: **NOV15** - offre non cumulable

Venez découvrir notre offre de soins visages ou du corps :

Massages sous l'eau - Gommages corporels - Enveloppements - Rituel oriental (savon noir et rassoul) - Modelages relaxants...

Également en vente à l'accueil :

Notre gamme de cosmétique thermale et d'algotherapie : partenaire officiel d'ALGOTHERM®



Conditions et détails de nos offres sur notre site
www.thermes-salins.com ou par téléphone **03 84 73 04 63**

DEMARRAGE
DES
TRAVAUX

Les Jardins de ST FERJEUX

BBC RT 2012
ÉLIGIBLE LOI PINEL

14 rue de l'Oratoire



PROGRAMME AUX PRESTATIONS DE QUALITÉ

- proximité des commerces (LIDL et SUPER U)
- petite copropriété de 10 APPARTEMENTS EN BBC
- immeuble avec ASCENCEUR et CAVES
- chauffage au sol dans tout l'appartement

T2 de 40 m², **PARKING COUVERT ET
CAVE COMPRIS** à **127.000 €**

T3 traversant de 67 m², avec balcon
exposé Sud, **PARKING COUVERT
ET CAVE COMPRIS** à partir de **199.000 €**



27 avenue Fontaine-Argent - BESANÇON
Tél. : 03 81 53 15 08 ou 06 63 07 39 54

www.blkimmobilier.com blkimmobilier@orange.fr



300 références de whisky

mais aussi du Rhum, du Cognac,
de l'Armagnac ...

950 références de vins

Spécialiste de l'accord mets-vins



COFFRETS CADEAUX, PANIERS GOURMANDS, CADEAUX D'ENTREPRISE



Réinventons le plaisir du vin,
Yannick Postal et Philippe Cilia, sommeliers

Ouvert tous les jours, sauf le dimanche après-midi et le lundi matin.
À quelques minutes de Besançon, direction Vesoul

INVINO - Route de Bonnay
25870 DEVECEY
03 81 60 53 71

Centre Commercial de
La Grande Epicerie
de **Devecey**

