

# GRAND BESANÇON

JANVIER - FÉVRIER 2016 N°73

AU QUOTIDIEN  
le Grand Besançon  
entre en mutation

PORTRAIT  
Claude Lorius  
le découvreur  
du réchauffement  
climatique

ÉCONOMIE  
L'entreprise  
Micro-Mega  
fête ses 110 ans !

3 plus  
VIOTTE  
CAMPUS  
TEMIS

## Voies réservées Viotte – TEMIS : la ligne bouge

Amagney  
Arguel  
Audeux  
Avanne-Aveney  
Besançon  
Beure  
Boussières  
Braillans  
Busy  
Chalèze  
Chalezeule  
Champagney  
Champoux  
Champvans-les-Moulins  
Châtillon-le-Duc  
Chaucenne  
Chaufontaine  
Chemaudin  
Dannemarie-sur-Crète  
Deluz  
École-Valentin  
Fontain  
Franois  
Gennes  
Grandfontaine  
La Chevillotte  
La Vèze  
Le Gratteris  
Les Auxons  
Larnod  
Mamirolle  
Marchaux  
Mazerolles-le-Salin  
Miserey-Salines  
Montfacon  
Montferrand-le-Château  
Morre  
Nancray  
Noironne  
Novillars  
Osselle - Routelle  
Pelouzey  
Pirey  
Pouilley-les-Vignes  
Pugey  
Rancenay  
Roche-lez-Beaupré  
Saône  
Serre-les-Sapins  
Tallenay  
Thise  
Thoraise  
Torpès  
Vaire-Arcier  
Vaire-le-Petit  
Vaux-les-Prés  
Vorges-les-Pins

- 04** **Arrêt sur images**
- 06** **Grand Besançon au quotidien**
- 10** **Économie**  
L'entreprise Tri Qualité Service s'installe à Roche-lez-Beaupré
- 12** **Dossier**  
Voies réservées Viotte - TEMIS : la ligne bouge
- 20** **Expressions politiques**  
Tribune libre des élus communautaires
- 23** **Commune à l'honneur**  
Mamirolle
- 25** **L'actu des communes**  
Vaux-les-Prés, Besançon, Ecole-Valentin, Franois, Pugey, Dannemarie-sur-Crète, Thise.
- 28** **Rencontre**  
Claude Lorius : le glaciologue qui a découvert le réchauffement climatique
- 30** **Conservatoire Écoles de musique**
- 32** **Sortir**
- 34** **Patrimoine / Histoire**  
L'église de Rancenay, trésor du patrimoine

RETROUVEZ VOTRE AGGLO EN LIGNE SUR

**MAGAZINE BIMESTRIEL - COMMUNAUTÉ D'AGGLOMÉRATION DU GRAND BESANÇON** - La City, 4, rue Gabriel Plançon - 25043 Besançon cedex - Tél. 03 81 65 07 00, fax : 03 81 82 29 60  
 • Courriel : [magazine@grandbesancon.fr](mailto:magazine@grandbesancon.fr) - [www.grandbesancon.fr](http://www.grandbesancon.fr)  
 • Directeur de publication : Jean-Louis Fousseret • Direction de la communication : Thomas Roussez • Direction de la rédaction : Florian Pasqualini • Comité éditorial : Gabriel Baulieu, Martine Menigoz, Pierre Gainet, Thomas Roussez, Florian Pasqualini • Rédaction : Nadine Eybert-Baud, Katia Mairey, Véronique Vuillemin-Filippi, Nicolas Bruder, Direction Communication Grand Besançon • Crédit photo couverture : Emmanuel Eme • Crédit photo : Jean-Charles Sexe, Jack Varlet, Olivier Perrenoud, Emmanuel Eme, DR, sauf mention contraire • Dessin d'illustration : Jean-Michel Mourey • Maquette - mise en page : @scoopcommunication - Impression : Groupe MAURY, zone industrielle, 45330 Malesherbes • Distribution : La Poste • Régie publicitaire : Agence ELIXIR Besançon 03 81 81 28 75 • Représentant légal : Jean-Louis Fousseret • Dépôt légal : janvier 2016 - N° ISSN 1634-3476 - Édité à 94 500 exemplaires.



23

**GABRIEL BAULIEU**

1<sup>er</sup> Vice-président du Grand Besançon  
Maire de Serre-les-Sapins

**JEAN-LOUIS FOUSSERET**

Président du Grand Besançon  
Maire de Besançon

## LIGNE GINKO « 3 PLUS » : TROIS FOIS PLUS POUR VOTRE MOBILITÉ !

Il y a quelques mois, nous vous parlions de la qualité des déplacements sur les 58 communes de notre agglomération grâce au développement permanent de son réseau de transports collectifs. Comme annoncé, ce développement se poursuit, dans la continuité du « tram optimisé ».

A partir de l'été 2017, la ligne de bus n°3, l'une des principales du réseau Ginko, deviendra la **ligne « 3 plus »**, en reliant le pôle d'échange de la gare Viotte au parc d'activités TEMIS, via le campus de la Bouloie. 9000 voyageurs par jour sont attendus. Elle offrira **plus de régularité, plus de fréquence, plus d'intermodalité**. 2km de couloirs en site propre – sur 4,1 km de voies – seront en effet strictement réservés à la circulation des bus, prioritaires aux carrefours. Leur fréquence de passage sera renforcée pour gagner en temps de parcours, même en période de pointe. Les connexions au tram et au réseau périurbain, ainsi que l'aménagement d'une voie cyclable le long du tracé, permettront de combiner aisément les modes de déplacement.

Tous les aspects de ce grand projet sont à découvrir dans le dossier de votre magazine.

Bien sûr, la mise en place de cette nouvelle ligne nécessite des travaux importants, qui commenceront en ce début d'année, pour une durée d'environ 18 mois. Étape incontournable pour une offre de transport enrichie mais tout sera mis en œuvre pour en limiter les désagréments.

Cet engagement du Grand Besançon en faveur de l'intermodalité s'inscrit dans une démarche globale portée au niveau national. En 2015, parmi d'autres distinctions, le Grand Besançon a été reconnu par le Ministère de l'Environnement comme « Territoire à énergie positive pour la croissance verte » pour l'ensemble de ses politiques : transports, habitat, aménagement...

Preuve que le Grand Besançon reste à l'avant-garde des mobilités et de la transition énergétique, pour laquelle l'accord inédit signé lors de la COP 21 traduit l'enjeu écologique planétaire.

Alors, suivez le mouvement et restez sur les lignes Ginko !

Nous vous souhaitons nos meilleurs vœux pour cette nouvelle année 2016.


28





© JCS

## Le Grand Besançon est Paris !

Plusieurs milliers de personnes, lycéens, personnes âgées, citoyens, élus, monde associatif et culturel... se sont réunies lors des diverses cérémonies en mémoire des victimes des attentats parisiens du 13 novembre 2015 comme ici Esplanade des droits de l'homme à Besançon. Retrouvez les commémorations sur 



Le 18 novembre 2015 le centre commercial des Passages Pasteur à Besançon ouvrait ses portes. Près de 25 000 personnes s'y pressaient dès le premier week-end.




## Besançon




▶ Durant un mois, les associations et les commerçants du Grand Besançon se sont mobilisés pour offrir des marchés de Noël colorés, conviviaux et gourmands...

## Thisse



▶ 12 lauréats à « fleurs de pots » ont reçu un prix du fleurissement pour avoir embelli nos communes durant l'année 2015. Félicitations aux vainqueurs et rendez-vous pour l'édition 2016 ! Retrouvez la vidéo sur 



Retrospective photo de l'année 2015 sur [facebook/grandbesancon](https://www.facebook.com/grandbesancon) 

INTERVIEW

AVEC JEAN-LOUIS FOUSSERET  
ET GABRIEL BAULIEU



## 1 Changement dans la répartition des élus au sein des instances du Grand Besançon

**Le Conseil constitutionnel par décision du 20 juin 2014 a remis en cause la composition du Conseil communautaire. De quoi s'agit-il précisément ?**

**JLF :** Le Grand Besançon, depuis sa création possédait une charte politique qui prévoyait que 60% des voix du Conseil communautaire revenaient aux élus de la périphérie et 40% aux élus de la Ville centre de Besançon. Mais la présidence du Grand Besançon revenaient au Maire de Besançon. Cela garantissait un équilibre. Mais le Conseil Constitutionnel a annulé cet accord qui fonctionnait pourtant très bien dans le Grand Besançon.

**GB :** La décision du Conseil Constitutionnel ne devait s'appliquer qu'aux prochaines élections locales, sauf en cas de renouvellement partiel ou intégral du Conseil municipal d'une commune membre. Or, la démission d'Éric Petit Maire de Franois (voir page 26) a entraîné la tenue d'élections complémentaires le 8 novembre. Suite à ces élections municipales, le Conseil communautaire du Grand Besançon a été recomposé selon les nouvelles dispositions en vigueur.

**Dès lors, quelle est la nouvelle répartition ?**

**JLF :** Le Préfet a fixé la composition du Conseil communautaire à 112 sièges (NDLR : au lieu de 137 auparavant), soit

55 pour la Ville centre de Besançon et 1 pour chacune des 57 autres communes membres de la CAGB. Cette répartition équivaut à 49% des sièges à la Ville de Besançon et 51% des sièges pour les communes de la périphérie.

**GB :** Si la majorité des voix reste aux communes périphériques, 23 communes ont perdu un conseiller communautaire et Les Auxons en a perdu deux. Avec la décision du Conseil constitutionnel, ce sont malheureusement majoritairement des femmes qui ont perdu des sièges au sein du Conseil communautaire. Désormais, ce qu'il faut préserver, c'est le caractère intercommunal du Conseil ; c'est l'origine communale de ses membres.

## 2 Le périmètre de l'agglomération s'agrandit

**Le périmètre du Grand Besançon va s'étendre dès le 1<sup>er</sup> janvier 2017. Quelles conséquences ces modifications auront-elles ?**

**JLF :** C'est le seuil de population qu'impose aux communautés la loi NOTRe qui est à l'origine du redécoupage. Le Préfet a donc élaboré une nouvelle carte départementale de l'intercommunalité. Pour le Grand Besançon, à l'heure actuelle et selon la carte départementale proposée à la mi-octobre par le Préfet, cela signifie que 14 communes intégreront l'agglomération au 1<sup>er</sup> janvier 2017 portant le total à 72\*.

**GB :** Cette carte est celle que préconise le Préfet. La carte définitive sera validée début 2016. Mathématiquement, cette nouvelle composition de la CAGB devrait restaurer les équilibres antérieurs. L'assemblée communautaire compterait alors 127 sièges dont 72 pour la périphérie (57% des voix).

## 3 Le rapprochement du Grand Besançon et de la Ville de Besançon

**Dans Bien avant le contexte, Agglo et Ville centre travaillent de plus en plus ensemble ?**

**JLF :** Bien avant le contexte de baisse drastique des dotations de l'État, la Ville de Besançon et la CAGB étaient engagées dans un processus de rapprochement ; depuis plusieurs années déjà. Rendu obligatoire par la loi, un schéma de mandat de mutualisation des services a été adopté par les élus communautaires.

**GB :** Ce schéma accroît le processus d'intégration et donne encore plus de cohérence, de complémentarité et d'efficacité à l'action publique. Nous devons rapprocher les services mais aussi accompagner et aider toutes les communes dans des domaines comme les marchés, la commande publique, les Technologies de l'information et de la communication, le juridique, etc.

**Quand et comment ces changements seront-ils mis en place ?**

**GB :** De nouveaux services communs ont été mis en place au 1<sup>er</sup> janvier 2016 (Finances, Conseils de gestion, Juridiques...). Au niveau interne, un vaste plan de réorganisation est en cours avec une direction générale unique désormais en place. Ce schéma de mutualisation est évidemment évolutif.

**JLF :** Il sera complété en fonction des nouvelles orientations politiques de la CAGB et des évolutions législatives. Un objectif nous guide : répondre aux besoins de nouveaux services et satisfaire les attentes des communes et des Grand Bisontins.

🔗 **Retrouvez l'intégralité des éléments dans le dossier de presse sur [grandbesancon/espacepresse.fr](http://grandbesancon/espacepresse.fr)**

\* Liste des 14 communes qui intégreront probablement le Grand Besançon au 1<sup>er</sup> janvier 2017 : Bonnay, Byans-sur-Doubs, Chevroz, Cussey-sur-l'Ognon, Devecey, Geneuille, Mérey-Vieille, Moncey, Pouilly-Français, Roset-Fluans, Saint-Vit, Velesmes-Essarts, Venise, Villars-Saint Georges

HABITAT

## Un cadre de vie rénové dans les copropriétés

A l'heure où la qualité de vie au sein des logements est une priorité qui structure nombre de débats, le Grand Besançon, en partenariat avec la Région et l'ADEME poursuit son engagement et offre des solutions aux copropriétés réalisant des travaux de réhabilitation lourds. Depuis quelques mois est en effet menée, une expérimentation relative à l'accompagnement administratif, juridique et financier des copropriétaires. Objectif : les aider à concrétiser leur projet. Amélioration de l'accessibilité pour les personnes handicapées ou à mobilité réduite et renforcement de la performance énergétique sont au cœur de cet ambitieux programme. Après une première phase de recensement des besoins, une seconde phase dédiée à l'accompagnement des copropriétaires démarrera au second trimestre 2016.

### UNE PREMIÈRE EXPÉRIMENTATION RÉUSSIE

Cette première opération pilotée par le groupement associatif Habitat et Développement Local (HDL) et Consommation Logement Cadre de Vie (CLCV) a connu une première expérience réussie en 2014. Suite au déclenchement de la démarche par l'ADIL (Agence Départementale d'Information sur le Logement), la résidence Le Clémenceau à Besançon, copropriété des années 60 composée de 72 logements, a pu réaliser des travaux de performance énergétique de grande ampleur. Pour les habitants de la résidence, le gain est triple avec une baisse des factures de chauffage due à l'amélioration thermique, une amélioration du confort de vie et une valorisation du bien immobilier.

Si votre copropriété a un projet de réhabilitation contactez HDL au ☎ 03 81 81 23 33.

🌐 [www.grandbesancon/habitat.fr](http://www.grandbesancon/habitat.fr)

Des aides sont possible pour les copropriétés qui ont un projet de rénovation.



## EN BREF

### Les territoires de Besançon et Dijon se rapprochent

Jean-Louis Fousseret et François Rebsamen, Maire et Président respectivement du Grand Besançon et du Grand Dijon, **ont officialisé la création de l'aire métropolitaine Besançon – Dijon**. Un rapprochement stratégique des deux plus grandes agglomérations de Bourgogne Franche-Comté, qui constitue un pôle de développement de près de 500 000 habitants et d'une puissance économique majeure. Véritable colonne vertébrale de la future région, ils porteront ensemble les grands projets de développement locaux, afin de renforcer l'attractivité des territoires dans des domaines comme la santé, l'enseignement supérieur, l'économie ou encore la culture.

### Jean-Louis Fousseret, vice-président de « France urbaine »

Les associations des Maires des Grandes Villes de France et des Communautés Urbaines de France ont fusionné à Lyon en novembre dans une nouvelle organisation : « France Urbaine ». En rassemblant les expertises respectives, cette structure totalise 99 membres dont les 12 métropoles, ce qui représente près de 30 millions d'habitants et 50 % du PIB de la France. Missions : contribuer à la mise en œuvre de la réforme territoriale, prendre part aux grandes réformes et peser pour l'octroi des dotations. Présidée par Jean-Luc Moudenc, maire de Toulouse, c'est Jean-Louis Fousseret qui en a été élu 1<sup>er</sup> vice-président.

🌐 [www.grandesvilles.org](http://www.grandesvilles.org)

### Territoire zéro déchet, zéro gaspillage

Le SYBERT, en charge du traitement des déchets sur le Grand Besançon, est l'un des lauréats de l'appel à projet national « Territoire zéro déchet, zéro gaspillage » du ministère de l'Ecologie. Ce programme d'une durée de trois ans bénéficiera donc d'un appui personnalisé de l'ADEME, et de soutiens financiers de l'Etat. Plusieurs objectifs seront poursuivis pour limiter au maximum le gaspillage et la production de déchets et favoriser le recyclage et le réemploi.

🌐 [www.developpement-durable.gouv.fr](http://www.developpement-durable.gouv.fr)



ÉCONOMIE

## Cherche graine de maraîcher

Le Grand Besançon lance un appel à candidatures pour l'une des trois places qu'offre le site Chalezeule-Andiers, sur la pépinière de maraîchage inaugurée en juin dernier. Les maraîchers y ont chacun à disposition 1,5 ha équipé en irrigation mais aussi 1 000 m<sup>2</sup> de tunnels non-chauffés ainsi que du matériel de culture partagé. Une serre de multiplication, un bâtiment comprenant locaux, chambre froide et point de vente direct complètent le dispositif. Les maraîchers bénéficient d'un accompagnement de trois ans pour utiliser l'outil de production, soutenus par les Jardins de Cocagne pour l'aspect technique et Coopilote pour la gestion-comptabilité. Les candidatures (CV + lettre de motivation) sont à adresser au Grand Besançon, service environnement pour le 26 janvier. Le démarrage d'activité sera effectif au cours du premier trimestre.

Infos : 03 81 87 88 68

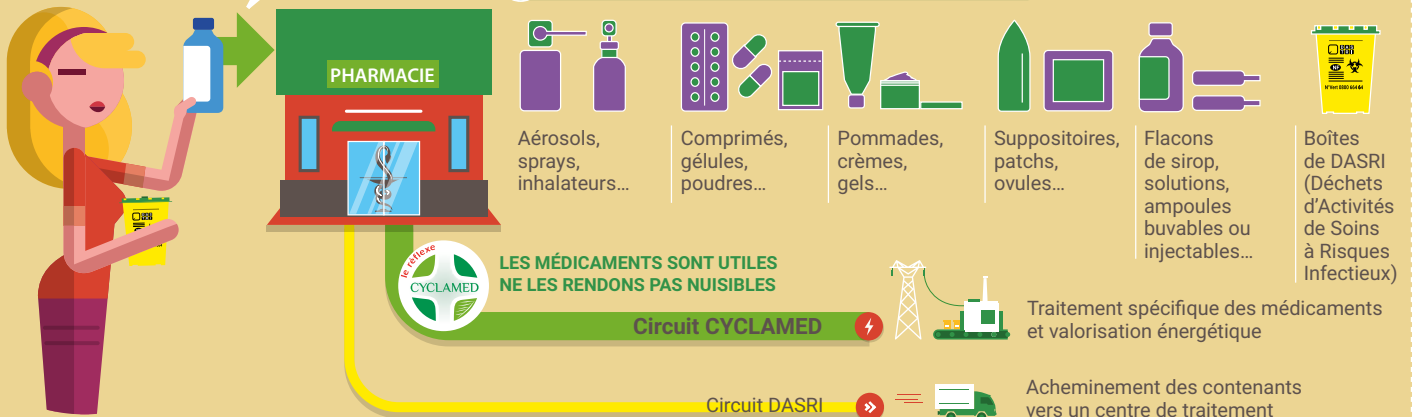
[www.grandbesancon.fr/grainesdemaraichers](http://www.grandbesancon.fr/grainesdemaraichers)

DÉVELOPPEMENT DURABLE

LES BONS GESTES

## LES MÉDICAMENTS NON UTILISÉS OU PÉRIMÉS... J'EN FAIS QUOI ?

Je les rapporte chez mon pharmacien



J'évite les accidents domestiques

des séniors : risques de confusions



des enfants : l'intoxication la plus fréquente chez les 1 à 5 ans est d'origine médicamenteuse

Je ne les jette pas...



64 pharmacies d'officine dans le Grand Besançon

183 gr/hab/an de médicaments valorisés en Bourgogne Franche-Comté



## Insertion, le bilan à 10 ans

830 000 heures de travail ont été réalisées par des personnes éloignées de l'emploi sur les marchés publics du Grand Besançon depuis 10 ans ! Le tramway, la Cité des arts, ou encore la restauration de la Citadelle font partie des quelque 330 projets qui ont bénéficié aux 1 514 personnes embauchées par ce biais. Bailleurs sociaux, syndicats mixtes, opérateurs d'Etat ou privés, donneurs d'ordre, tous les partenaires se sont mobilisés pour répondre favorablement aux clauses d'insertion introduites dans ses marchés publics par le Grand Besançon depuis une décennie.

### 33 % DE RETOUR À L'EMPLOI

Ces bénéficiaires sont pour la plupart des jeunes de moins de 26 ans, des personnes de plus de 50 ans, des demandeurs d'emploi de longue durée, des travailleurs handicapés, des bénéficiaires du RSA ou encore des suivis de justice. A l'issue de ces 10 ans, le colloque anniversaire tenu en 2015 a montré des résultats positifs, encourageants, avec notamment un taux de retour à l'emploi ou en formation de 33 %. Il a montré également le développement des marchés d'insertion grâce à des partenariats élargis, et des expérimentations menées sur de nouveaux champs d'activités, comme les déchets ou les parkings relais, en un mot un dispositif en évolution constante.

Plus de 1 500 personnes ont bénéficié d'un emploi sur un chantier de l'agglomération grâce aux clauses d'insertion.



© EE



## EN BREF

### Territoire Innovant : le Grand Besançon label d'or !

Le Label d'or national des Territoires Innovants a été attribué au Grand Besançon. Il récompense la gestion informatisée du traitement des déchets. Le concours « Les Interconnectés » salue par ce prix le dispositif mis en place dans l'agglomération depuis l'instauration de la redevance incitative en 2012. Pucés électroniques sur les bacs d'ordures ménagères, instruments de pesée sur les camions bennes permettent aux habitants de connaître avec précision le volume des déchets qu'ils produisent. Via la plateforme web [besancon-emoi.fr](http://besancon-emoi.fr), ils peuvent ainsi consulter après chaque tournée le poids total collecté et le montant facturé.

🌐 [www.interconnectes.com](http://www.interconnectes.com)

### Grand Besançon et Ville de Besançon primés pour leur accueil

Le Grand Besançon et la Ville de Besançon ont reçu le premier prix du Trophée de la Qualité de l'accueil et de la relation usagers délivré par l'AFNOR (Association Française de Normalisation). Chacun a reçu le premier prix de sa catégorie. Cette récompense traduit un long processus d'amélioration de la qualité d'accueil des usagers afin de renforcer jour après jour, la proximité avec les citoyens. Besançon fait désormais référence au niveau national pour le traitement des demandes (appel, courrier, courriel, visite physique), l'écoute et la réactivité. A ce titre, notez que l'accueil du Grand Besançon a désormais un nouveau numéro de téléphone plus facile à retenir : ☎ 03 81 87 88 89.

🌐 [www.afnor.org](http://www.afnor.org)

### Fonds européens : appel à projets

Par convention avec la Région, qui gère le fonds européen de développement régional (FEDER) pour 2014-2020, le Pôle métropolitain Centre Franche-Comté sélectionne et accompagne les projets urbains présentés par les collectivités territoriales, intercommunalités et autres structures publiques. Pour être éligibles sur cet axe du FEDER, les projets doivent s'intégrer à la stratégie métropolitaine validée par la Région à la suite d'un appel à projets. Cette stratégie privilégie notamment la requalification d'espaces dégradés (friches industrielles ou tertiaires) et les actions structurantes dans les quartiers prioritaires de la politique de la ville. Le dispositif est en place. Les porteurs de projets peuvent s'adresser au Grand Besançon au 03 81 87 88 30.



# Ces entreprises qui s'enracinent durablement dans l'agglomération



## Besançon

### Micro-méga, plus d'un siècle de tradition dans l'innovation

De l'atelier de fabrication d'outillage horloger fondé par Etienne Garnier en 1905, à la société Micro-Méga (Micro-Mécanique Etienne Garnier) aujourd'hui mondialement reconnue dans le domaine des dispositifs médicaux destinés à la chirurgie dentaire, ce sont 110 ans d'innovation, de compétences techniques et scientifiques, que l'entreprise a célébrés fin 2015. Spécialiste incontestée de l'endodontie (traitement de l'intérieur de la dent), l'entreprise référence en matière de conception, fabrication et commercialisation d'instrumentations dentaires, diffuse aux praticiens de l'Hexagone et de 125 autres pays, sa gamme de produits *made in France*, réalisés de A à Z sur son site unique et historique de Besançon.

#### TOUJOURS PLUS POINTUS !

Du premier « tire-nerf » conçu dès 1907 quasi « fortuitement » pour un ami dentiste, au lancement en 2012 du « One Shape » et cette année du « One Shape® Procedure Pack », l'entreprise ne compte plus les prototypes ni les méthodes novatrices, toujours mieux adaptés aux attentes et besoins des spécialistes. Depuis plus d'un siècle, Micro-Méga tient ses savoir-faire microtechniques à la pointe de la technologie tout en les diversifiant vers



des secteurs aussi variés que l'épilation électrique ou le tatouage. Pour le directeur général Laurent Bataillard, « cet anniversaire s'accompagne d'une nouvelle dynamique d'organisation, du lancement d'une nouvelle génération de produits innovants, de projets collaboratifs avec le CHRU de Besançon et du recrutement d'ingénieurs de l'ENSMM, pour toujours plus de technicité. » Longue vie à Micro-Méga.

#### Contact :

[www.micro-mega.com](http://www.micro-mega.com) - 03 81 54 42 42

### Utinam, l'adresse du Temps

Une boutique-atelier dédiée à l'horlogerie contemporaine ? Le père de la monumentale Matrice qui nous a à l'œil en gare TGV d'Auxon, y songeait depuis longtemps. « Pour moi, c'est comme amarrer un navire à l'anneau de la Capitale du temps. » La métaphore illustre une stratégie de la plus haute pertinence autant que l'attachement de Philippe Lebru à sa ville. Vitrine de l'histoire et des savoir-faire francs-comtois, « Chez Utinam » on ne se trouve pas seulement dans un espace de vente où hésiter entre les créations de Philippe, les marques Utinam et Unam, les modèles Dodane ou les pièces de créateurs suisses ou parisiens ; non, on peut aussi y voir de jeunes horlogers à l'ouvrage.



**« Affirmer sa présence  
dans le berceau de  
l'horlogerie française »**

Cette nouvelle adresse citadine complète l'ancrage des Prés de Vaux où il a installé sa société Weals's concept il y a 22 ans. « Etre distribué dans les grandes villes de France, présent sur les salons internationaux, sur internet, c'est une chose. Exister dans le berceau de l'horlogerie française, le représenter, en est une autre », explique le créateur. Un rêve, un défi, une évidence, matérialisés avec cette boutique. En tête à tête avec le Musée du Temps, elle ouvre le dialogue entre patrimoine et innovation. Clients locaux et touristes y apprécieront les subtilités et la complexité de la métrique du temps.

[www.utinam.fr](http://www.utinam.fr)

## Roche-lez-Beaupré

### Tri Qualité Services s'installe à Roche

**Nouvelle entreprise attirée par les ressources et compétences disponibles sur le Grand Besançon, Tri Qualité Services (TQS) s'implante à Roche-lez-Beaupré.**



Pourquoi le Grand Besançon ? « Parce que nous savons pouvoir concrétiser dans le bassin de la mécanique et de la micro-mécanique de réelles opportunités de développement, répond Pierre Lozes, gérant de TQS, et pour nous rapprocher de nos clients ». Forte d'une trentaine de salariés, d'un département R&D très pointu et d'un parc de 17 machines, TQS poursuit ainsi sa stratégie de développement : « Nous avons ainsi créé TQS Suisse pour nos fournisseurs spécialisés dans l'horlogerie et

cette année, nous nous fixons en Franche-Comté et en Italie ».

#### UNE AIDE DE L'AGGLO

Fondée en Savoie, la société apporte un service industriel innovant qu'elle a fait breveter pour le tri automatique de pièces mécaniques à plus de 400 fournisseurs dans des domaines comme l'automobile, l'horlogerie, l'aéronautique ou encore le médical. Depuis octobre, TQS loue un bâtiment industriel de 450 m<sup>2</sup> à Roche-lez-Beaupré. A l'horizon 2018, 11 emplois devraient être créés. A ce titre, le Grand Besançon a soutenu l'implantation de TQS par une aide au loyer de 29 700 € et par un appui dans les opérations de recrutement et de formation à venir.

[www.triqualityservices.com](http://www.triqualityservices.com)

## Grand Besançon

### La stratégie économique de l'agglomération est définie pour les cinq ans à venir

Le Grand Besançon a procédé à l'actualisation de sa stratégie de développement économique qui court jusqu'en 2020, afin de l'ajuster aux évolutions. Objectif : bâtir une agglomération « Entrepreneuriale, technologique et tertiaire ». Croissance démographique, fusion des régions, réduction des dotations de l'Etat, transfert de compétences (enseignement supérieur, emploi/insertion), sont autant d'éléments qui ont été pris en compte.

#### PRIORITÉ À L'EMPLOI

Pour le soutien prioritaire à la création de richesses et d'emplois sur son territoire, le Grand Besançon entend fournir aux entrepreneurs toutes les conditions de croissance et de développement. Pour ce faire l'agglomération favorisera l'offre immobilière et foncière d'activités, accompagnera les projets économiques (528 détectés à ce jour), aidera à la diversification du tissu économique, et soutiendra l'enseignement supérieur, la formation continue, l'innovation et la recherche. Conforter les filières porteuses (Luxe, aéronautique, numérique, médical), structurer celles qui ont un fort potentiel (économie résidentielle, agroalimentaire, industries créatives et culturelles, tourisme d'affaires...), devrait également permettre de maintenir une moyenne de 30 projets concrétisés et 100 emplois créés par an.

## L'ÉCHO DE L'ÉCO

### Portes ouvertes à l'Université !



Vous êtes lycéens, parents de lycéens ou vous souhaitez vous-mêmes (re)prendre le chemin de l'enseignement ? L'Université Bourgogne Franche-Comté vous accueille lors de ses Journées Portes Ouvertes pour répondre à toutes vos questions le **samedi 6 février à Besançon, de 9h à 17h.**

[www.jpo.univ-fcomte.fr](http://www.jpo.univ-fcomte.fr)

### La semaine du microcrédit

Pour créer son activité lorsqu'on n'a pas accès au crédit bancaire, il y a une solution. Comment ? Le microcrédit. Du 1<sup>er</sup> au 5 février, durant la 12<sup>e</sup> semaine du Microcrédit, l'Adie Franche-Comté (Association pour le droit à l'initiative économique) vous conseillera et vous guidera dans vos démarches pour bien financer votre entreprise. En 2014, en France, ce sont 210 projets professionnels qui ont pu bénéficier d'un financement en micro-crédit pour un montant d'1,15 M€.

[www.adie.org](http://www.adie.org) - ☎ 06 22 31 29 65

### Grand Besançon, territoire le plus « business friendly »

Le palmarès 2015 réalisé par le magazine L'Expansion hisse Besançon à la 1<sup>re</sup> place de sa catégorie (100 000 à 200 000 habitants) des territoires les plus « business friendly », comprenez bénéficiant du meilleur environnement pour développer son activité. Parmi les critères, la qualité des formations supérieures, l'écosystème d'affaires articulé autour de la recherche, de l'entreprise, des pôles compétitifs et des zones d'activités de pointe comme TEMIS et TEMIS Santé. Une nouvelle reconnaissance du dynamisme économique du Grand Besançon.

TRANSPORT

# VOIES RÉSERVÉES VIOTTE – TEMIS : LA LIGNE BOUGE

3 plus  
VIOTTE  
CAMPUS  
TEMIS



Les habitués du réseau Ginko le savent bien : avec des passages fréquents et de larges amplitudes horaires, les lignes qui portent des numéros à un seul chiffre assurent de très hauts niveaux de service. Aux côtés du tram (lignes 1 et 2), la ligne de bus n°3 – reliant TEMIS à Rivotte – compte ainsi parmi les dessertes majeures du réseau.

À compter de l'été 2017, les performances de cette liaison seront encore renforcées sur son tronçon entre la gare Viotte et TEMIS. Comment ? Grâce à la mise en service de couloirs réservés aux bus. Ces derniers auront, en outre, la priorité au niveau des carrefours les plus chargés.

Bien entendu, tout cela nécessite des travaux importants. Mais le jeu en vaut la chandelle : après les aménagements d'infrastructure, qui démarrent en ce début d'année, la desserte Ginko du secteur sera plus régulière, plus confortable, plus rapide et plus fréquentée. Avec ce projet, c'est aussi la ville qui devient plus belle et plus accessible grâce également aux aménagements cyclables supplémentaires le long du tracé. Bref, que demander de... plus ?





Vue 3D de la future rue Voirin juste avant la place Leclerc réaménagée avec ses 2 voies réservées aux bus..

© Exalta

## La ligne « 3 plus » : fini les embouteillages pour les usagers Ginko !

Actuellement, la ligne 3 est une des plus fréquentées du réseau Ginko, avec 6 000 voyageurs qui l'empruntent quotidiennement, entre TEMIS et Rivotte. À partir de l'été 2017, ces usagers bénéficieront des performances de la ligne « 3 plus » qui offrira une desserte plus régulière et ce, même sur les voies congestionnées en heures de pointe !

Cette performance sera rendue possible par un réaménagement des voies empruntées par la ligne entre la gare Viotte, le campus de la Bouloie et TEMIS. Véritable clé de voûte du projet, 2 km de couloirs réservés aux bus seront créés depuis la place Leclerc jusqu'à la rue de l'Observatoire. Ces voies en site propre, couplées à une priorité aux carrefours pour les bus, éviteront aux voyageurs les problèmes d'embouteillages dans les secteurs les plus sensibles : place Leclerc, rue Voirin ou avenue Léo Lagrange.

### 3 000 VOYAGEURS SUPPLÉMENTAIRES

Les réaménagements prévus rendront aussi la ville plus accessible, avec des stations adaptées à la circulation des personnes à mobilité réduite

(quais surélevés, rampes d'accès, annonces visuelles et sonores...). Naturellement, les bus desservant la ligne seront accessibles aux personnes en situation de handicap (dont les usagers en fauteuil roulant). C'est grâce à l'ensemble de ces aménagements que la ligne 3 deviendra la ligne « 3 plus ». Un nom qui fait écho à une offre de transport enrichie, mais aussi à une fréquentation qui devrait augmenter. En effet, 3 000 nouveaux voyageurs sont attendus sur cette liaison aux performances renforcées. Et un tel afflux ne se fera pas au détriment du confort des usagers, car la fréquence de passages sera, elle aussi, améliorée.



### La ligne « 3 plus » en chiffres

**4,1 km**  
réaménagés, dont 2 km  
de couloirs bus ;

**11 stations**  
dont 9 nouvelles ;

**16 minutes**  
de trajet entre TEMIS  
et Viotte, même en  
heures de pointe ;

- Une fréquence de passage de

**8 à 10 minutes**  
en heures de pointe,  
soit un temps d'attente  
moyen de 5 à 6 minutes ;

**9 000**  
voyages/jour attendus.



© Exalta



## Un projet amélioré grâce à l'enquête publique

La réalisation de la ligne « 3 plus » a été déclarée d'utilité publique en novembre dernier. Une étape décisive dans la conduite du projet, puisqu'elle permet le lancement des travaux. Cette déclaration faisait suite à l'enquête publique s'étant déroulée du 8 juin au 17 juillet derniers. Durant cette consultation, 23 observations de riverains, habitants, usagers Ginko ou adeptes des modes doux ont été recueillies. La plupart de ces remarques avaient déjà été prises en compte dans le projet, dont l'élaboration a été nourrie par une large concertation préalable, de nombreuses réunions de quartiers ou de copropriétés, ainsi que des rencontres avec des commerçants et des associations.

### PONT DE LA GIBELOTTE : L'OPTION DU DOUBLEMENT VALIDÉE

Toutes les observations formulées lors de l'enquête publique ont été enregistrées par le Commissaire enquêteur qui a ensuite formulé des questions, avant de rendre un avis favorable. Ses conclusions portaient notamment sur l'efficacité de la priorité des bus aux carrefours à feux. Il recommandait également d'engager des études pour permettre le doublement du pont de la Gibelotte (passage de 2 à 4 voies de circulation sur le pont). Comme ces suggestions permettaient d'améliorer les performances du projet, elles ont été adoptées par l'Agglomération. Grâce à elles, la ligne « 3 plus » répondra encore mieux aux attentes de ses usagers et des Grand Bisontins.

*Pour en savoir plus : retrouvez le dossier d'enquête publique, le rapport du Commissaire enquêteur, ses conclusions et avis sur [www.grandbesancon.fr/tcsp](http://www.grandbesancon.fr/tcsp) (rubrique « Déplacements Transports »).*



### UNE NOUVELLE IDENTITÉ POUR Y VOIR PLUS CLAIR, DÈS LES TRAVAUX

Le nom et le logo « 3 plus » vont rapidement devenir familiers pour les Grand Bisontins. Cette nouvelle identité est déployée dès la période de travaux, afin que riverains et usagers de la route puissent bien identifier les zones de chantier. Pour souligner le fait qu'il s'agit de l'aménagement d'une ligne de bus, les codes graphiques utilisés sont ceux de Ginko. La couleur bleu marine est celle de la ligne 3 actuelle.



**MICHEL LOYAT,**  
Vice-président  
du Grand Besançon,  
en charge des Transports

### Pourquoi l'Agglomération réalise-t-elle un bus en site propre sur l'axe « Viotte – Bouloie – TEMIS » ?

Tout comme le tramway, ce projet s'inscrit dans le schéma élaboré par le Grand Besançon, en 2005, pour doter son réseau de lignes structurantes en site propre. L'objectif est de renforcer l'attractivité des transports collectifs en les rendant plus rapides, plus réguliers, plus accessibles et plus confortables. L'axe desservi par la ligne « 3 plus » constitue un enjeu majeur, car il connecte notamment le centre-ville, le Technopôle TEMIS et son pôle d'échanges, le Campus universitaire de la Bouloie, un pôle sportif d'agglomération, la gare Viotte et des quartiers importants.

### Et en quoi la ligne « 3 plus » s'inscrira-t-elle dans la dynamique du tram ?

Comme les Grand Bisontins ont déjà pu le constater, le tramway n'a pas seulement enrichi l'offre de transport au sein de l'agglomération, il a aussi permis de dynamiser et d'embellir la ville. Il en ira de même avec la ligne « 3 plus ». Ce projet intègre ainsi la création de larges cheminements sécurisés pour les piétons et les cyclistes. L'accessibilité sera aussi renforcée pour les personnes à mobilité réduite et des aménagements paysagers seront réalisés.

### Comment ce nouvel axe profitera-t-il aux habitants de la périphérie ?

La ligne « 3 plus » desservira le pôle d'échanges Viotte et celui de TEMIS, points de convergence de lignes Ginko urbaines et périurbaines. À Viotte, des offres départementales, régionales et SNCF sont également disponibles. Les voyageurs en provenance de toute l'agglomération, et même au-delà, bénéficieront donc des performances du bus en site propre. Concernant les automobilistes, le parc-relais TEMIS verra aussi son attractivité renforcée. Au-delà de ce projet, rappelons que le Grand Besançon poursuivra le renouvellement de son parc de bus en 2016. Le système d'information qui permet aux voyageurs de consulter des horaires aux arrêts en temps réel sera également étendu. C'est donc bien l'ensemble du réseau Ginko qui devient toujours plus attractif.

Durant les travaux, le Grand Besançon prendra **toutes les mesures pour en limiter les impacts sur la vie quotidienne de chacun**. Pour cela, les riverains et les usagers de la route seront tenus informés des modalités d'accessibilité aux secteurs en chantier. Ces informations seront notamment à retrouver sur la **page dédiée au projet** :

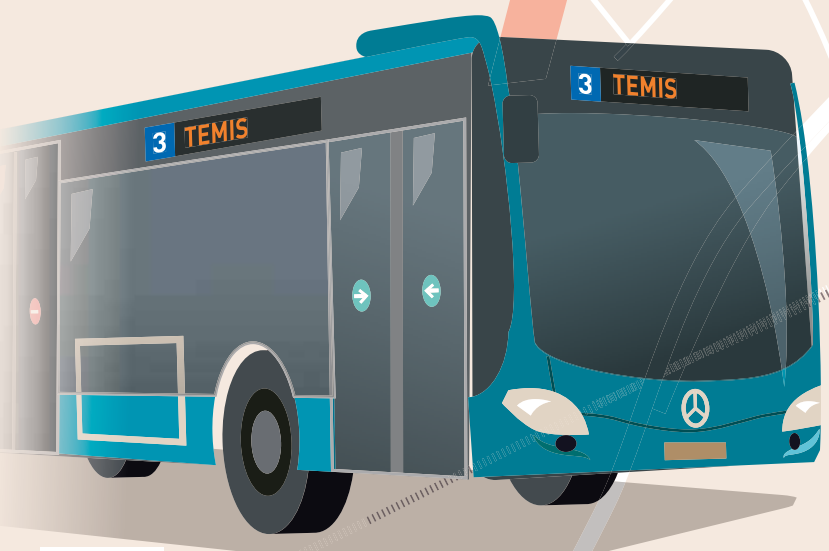
[www.grandbesancon.fr/tcsp](http://www.grandbesancon.fr/tcsp).  
 Une **carte interactive** des travaux est disponible sur : <http://arcg.is/100bin2>  
 Une **plaquette générale de présentation** du projet est disponible à l'accueil du Grand Besançon et des mairies de l'agglo. »

Campus Arago/  
 U. Sport

Bus **14 15**  
**61 62**  
**63 64**

**CAMPUS DE LA BOULOIE**

Principal pôle universitaire de Besançon avec 8 700 étudiants (dont 2 300 hébergés sur place), et près de 500 chercheurs, le campus de la Bouloie (55 ha) et ses lieux de vie étudiante seront desservis par **5 stations du TCSP**, donnant un accès rapide à tous les établissements.



**PÔLE SPORTIF**

Cette zone majeure, qui comprend dans un rayon de 300m, le stade Léo Lagrange, le Palais des Sports et la piscine Mallarmé, accueille chaque année près de **100 événements** et compte plusieurs milliers d'usagers ou visiteurs chaque jour.



# BESANÇON

**Pôle Temis**  
Bus **3 11 14 23**  
**40 61 62 63**  
**64 65 66 67**  
P+R **177** places

## TEMIS

Avec près de **4 000 emplois** regroupés sur place, la technopôle TEMIS constitue l'un des pôles économiques majeurs de l'agglomération.

## Gare Viotte

Tram **2**  
Bus **3 5 22 23 24**  
Ter **1 2 3 9 10**

## GARE VIOTTE

### Pôle d'échanges multimodal

(où trains, tram, bus, cars, VéloCités sont à disposition), c'est la connexion facile vers le centre-ville, les autres quartiers mais aussi vers l'extérieur de Besançon.

## PLACE LECLERC

Carrefour routier important de Besançon, la place Leclerc est un point de transit essentiel avec en moyenne un passage de **80 000 véhicules/jour** du lundi au vendredi.

## GARE VIOTTE

**DIRECTION  
CENTRE VILLE**

## GIBELOTTE 15 VOIRIN 15

## CASERNE VAUBAN

Futur pôle de logements et d'activités tertiaires, ce site sera desservi par **2 stations de la ligne 3 plus**, pour un éco-quartier ouvert sur la ville et connecté au réseau Ginko.

- Ligne 3
- Ligne 3 (liaison centre ville)
- Voie en site propre à sens unique, direction gare Viotte
- Voie en site propre à double sens de circulation
- Stations réaménagées
- Stations existantes déjà réaménagées

## Les travaux, étape incontournable pour des transports plus efficaces et une ville plus accessible

Ça y est ! La construction de la future ligne « 3 plus » démarre. Les travaux d'infrastructure consistent notamment à élargir des voiries pour y créer en plus des couloirs bus, et des cheminements « modes doux ». L'espace public et les stations sont également rendus accessibles aux personnes à mobilité réduite. Ces travaux sont précédés d'opérations de renouvellement de réseaux (eau, électricité...). Petit tour d'horizon des aménagements...

### PLACE LECLERC (DE MI-MAI À LA RENTRÉE 2016)

Les travaux sur la place se dérouleront, tout en assurant le maintien de la circulation. L'enjeu est majeur, puisque près de 80 000 véhicules y convergent chaque jour. Il s'agira de réaliser des aménagements permettant à la ligne « 3 plus » de franchir ce carrefour en toute fluidité.



### AVENUE DE L'OBSERVATOIRE, AVANT LA BORNE GINKO (DE MARS À OCTOBRE 2016)

Sur cet axe, accueillant deux stations, un seul couloir bus est aménagé (dans le sens entrant vers le centre-ville). La voirie y est portée de 2 à 3 voies.

### RUE VOIRIN (DE SEPTEMBRE À LA FIN DE L'ANNÉE 2016)

Cette rue est portée de 3 à 4 voies. Son élargissement sera facilité par le démontage du mur d'enceinte de la caserne Vauban. Cette démolition est pilotée par l'aménageur de la ZAC de l'Éco-quartier Vauban, un secteur qui comptera près de 800 logements. Une station est aménagée au droit des commerces du bas de la rue.

### LE PONT DE LA GIBELLOTTE

Sur le pont et à ses abords, les travaux se dérouleront en deux grandes étapes :

- **Phase 1, de février à juin.** Le giratoire existant, côté place Leclerc, est élargi. Un deuxième giratoire est créé de l'autre côté du pont. En parallèle à cela, le pont est réhabilité. Pour réaliser ces travaux, l'ouvrage est fermé à la circulation motorisée (il reste accessible aux piétons et cyclistes). Les flux entre les rues Trepillot et Weiss seront alors rendus possibles. Les automobilistes et les lignes Ginko pourront ainsi suivre des déviations, via la rampe de Montrapon.
- **Phase 2, prévue en 2018.** À cette date, le pont serait porté à 4 voies, dont deux réservées aux bus. Les deux giratoires pourraient se voir équipés de couloirs bus permettant leur traversée axiale.



### AVENUE DU 60E RI (FIN 2016 – PRINTEMPS 2017)

L'avenue est portée à 4 voies. Pour cela, un mur de soutènement est réalisé du côté des lignes SNCF. Une station est aménagée juste avant le carrefour giratoire avec la rue Marmier et le pont de la Gibelotte.

### AVENUE DE L'OBSERVATOIRE APRÈS LA BORNE GINKO (DE FÉVRIER À SEPTEMBRE 2016)

Sur cette portion, la circulation est peu dense. Il est inutile d'y créer des couloirs bus. Pour autant, de nombreux aménagements sont prévus : reprise des revêtements de chaussée, réfection des aménagements cyclables et piétons, construction de deux stations, etc.



### AVENUE LÉO LAGRANGE (DE MI-AOÛT 2016 À MARS 2017)

Les travaux concernent l'avenue jusqu'à la fourche devant le Palais des Sports. Ce tronçon est élargi à 4 voies et accueillera deux stations. Un important bassin de rétention d'eaux pluviales est implanté au niveau du parking annexe du stade. Cet ouvrage fera l'objet d'un aménagement paysager, en étant gazonné et planté d'arbres.

### RUES LAPLACE ET DE L'ÉPITAPHE (TEMIS)

Ce secteur fait l'objet d'aménagements divers avec une réfection des chaussées, la création de quatre nouvelles stations ou la mise en œuvre de plateaux piétonniers. Un parc-relais y est aussi à l'étude.



### 3 QUESTIONS À



**JEAN-PAUL MICHAUD,**  
Vice-président du Grand Besançon,  
en charge des voiries d'intérêt  
communautaire

**Avec le démarrage des travaux, le projet de la ligne « 3 plus » entre dans sa phase active. Comment l'Agglo va-t-elle réduire l'impact du chantier ?**

Tout d'abord, soulignons que le Grand Besançon réalise des travaux pour améliorer le cadre de vie, pas pour empoisonner le quotidien des habitants. Afin de rendre le chantier le plus facile à vivre pour tous, nous déployons des outils d'information (voir page 16). Le but est que chacun puisse anticiper au mieux les modifications de circulation. Mais vu l'ampleur du chantier, cette volonté est parfois rattrapée par les contraintes de terrain. Par exemple, cela a été le cas avec les travaux de canalisations d'eau sur le pont de la Gibelotte, annoncés peu de temps avant leur début.

**Concernant les riverains, les commerçants s'inquiètent pour leurs activités ...**

Si les riverains et les commerçants sont moins nombreux que sur le couloir du tram, nous sommes tout aussi attentifs à leurs demandes. L'accessibilité aux commerces sera maintenue durant les travaux. Et si cela n'était pas le cas, les commerçants pourront déposer un dossier auprès de la Commission d'Indemnisation à l'Amiable pour solliciter une compensation financière pour d'éventuelles pertes de bénéfices liées au chantier. Ce dispositif avait déjà été mis en place pour le tram.

**Vous évoquez une amélioration de la ville, pouvez-vous en dire plus ?**

Le traitement de la ligne « 3 plus » sera similaire à celui du tram, avec des aménagements qualitatifs pour les voiries et les modes doux. Il y a aussi un souci de verdifier la ville avec des plantations. Les déplacements des personnes à mobilité réduite (PMR) seront également améliorés. À ce titre, le Grand Besançon assurera d'ailleurs aussi la mise en accessibilité des commerces situés le long de la ligne.



## Le « médiateur travaux » est de retour !

Mis en place à l'occasion de la construction du tram, le dispositif du « médiateur travaux » a fait ses preuves. Il est donc reconduit pour la réalisation de la ligne « 3 plus ». Présent quotidiennement sur le terrain, le médiateur sera à l'écoute des habitants et des commerçants situés dans le corridor de travaux. Il saura leur apporter des solutions, en liaison avec les entreprises intervenant sur le chantier.

*Pour toute question sur les travaux, le médiateur José Moreira est joignable au 06 76 69 82 21. Une adresse mail dédiée aux questions relatives au projet est également disponible : [tcsp@grandbesancon.fr](mailto:tcsp@grandbesancon.fr)*



José Moreira le médiateur travaux.



## Les grands principes à retenir pour circuler malin pendant les travaux

Durant la construction de la ligne « 3 plus », les cheminements « modes doux », ainsi que les accès aux commerces et pour les riverains sont maintenus. Les flux de transit pourront être déviés temporairement, en sachant qu'au moins un sens de circulation sera maintenu, le long du chantier. Les automobilistes pourront

notamment privilégier un passage par Montrapon. Les itinéraires des « bus » seront adaptés. Ginko en informera les voyageurs, afin qu'ils puissent anticiper leurs déplacements. Retrouvez toutes les informations utiles sur les conditions de circulation : [www.grandbesancon.fr/tcsp](http://www.grandbesancon.fr/tcsp) et [www.ginko.voyage](http://www.ginko.voyage)



## À la périphérie

### SECTEUR EST

#### Projet éolien de la Dame Blanche

Le projet éolien de la Dame Blanche, bien qu'au stade embryonnaire soulève déjà beaucoup de questionnements voire d'inquiétudes. Pour le Maire que je suis, ma première question est : comment faire pour bien faire ? En effet, à l'heure de la COP 21 où les schémas d'avenir écologiques semblent catastrophiques, l'éolien me paraît être une solution à retenir afin de ne pas noircir d'avantage le futur. L'on s'inquiète de

la pollution visuelle, du bruit généré par ce type d'installation. Je le concède, l'argument est là mais que dire alors de ces lignes à haute tension où on construit encore dessous, de ces carrières qui laissent des plaies béantes, génèrent poussières et vibrations. Maire de Champoux, je suis très attaché à mon village et à son environnement ; je suis pourtant POUR le projet. J'avoue également sans état d'âme qu'à l'heure où l'Etat se désengage de plus en plus, notre petite commune n'a pas les moyens d'occulter l'aspect

financier du projet. Je conclurai en affirmant que de toutes façons ce sont les habitants qui décideront le moment venu et qu'en aucun cas, l'équipe municipale, bien qu'ayant voté POUR à l'unanimité, ne décidera seule.

**Philippe Courtot**

Maire de Champoux

Délégué communautaire du Grand Besançon

### SECTEUR NORD

#### REFORMES

MAPTAM, NOTRe, SDCI, PLUI, ADS, FUSION, ... Autant de termes dont l'objectif est d'adapter nos territoires à une nouvelle forme. Simplement, cette adaptation à la réforme territoriale qui se veut créative, dynamique, efficiente, solidaire est trop rapide. Cette réforme faite par des élus pour des élus ne peut pas convaincre car nous ne donnons pas du temps au temps. Les méthodes

arbitraires ne permettent pas aux élus de proximité voire aux citoyens de s'exprimer. Les élus, Maires, Adjointes, Conseillers ont le sentiment que l'administration de leurs communes leur échappe car ils n'arrivent plus à se concentrer sur les missions pour lesquelles ils ont été élus et garantir l'avenir de leurs communes tout en étant un acteur indispensable du lien de proximité auprès des administrés. Simplification, simplification, nous dit-on. Même si nous y sommes

favorables, les décisions risquent de nous éloigner du terrain et fragiliser encore plus l'unité communale et intercommunale.

**Yves Guyen**

Maire d'Ecole-Valentin

Conseiller communautaire du Grand Besançon

### SECTEUR OUEST

#### Droits des sols : un nouveau service en développement

Le nouveau service Administration du Droit des Sols du Grand Besançon est en place depuis le 1<sup>er</sup> juillet 2015. Il est composé de 5 binômes d'instructeurs, d'une équipe administrative, technique (surveillant de travaux) et juridique qui instruisent pour le compte des 41 communes adhérentes les autorisations d'urbanisme. Conscients de la responsabilité qui en découle, tant pour

assurer une instruction sans faille juridique que pour rendre un service de qualité aux Grand Bisontins, les agents s'investissent avec rigueur et implication. Les congés d'été, le nouveau logiciel installé dans toutes les mairies, l'intégration des nouveaux agents, un nombre très élevé d'autorisations de travaux liées à l'accessibilité ainsi que l'acculturation des agents aux 41 documents de planification différents ont engendré parfois un délai d'instruction supérieur à celui attendu. Nous nous mobilisons pour améliorer ce

point et nous réjouissons des relations privilégiées établies entre les élus et les référents par secteur.

**Catherine Barthelet**

Maire de Pelousey

Conseillère communautaire déléguée du Grand Besançon

### SECTEUR PLATEAU

#### Être élu : une vocation ? Un métier ? Une fonction ?

La question est posée, pour autant la réponse est difficile. Être dans la proximité, savoir dire non, savoir gérer une équipe parfois importante, baigner dans les finances, être un urbaniste accompli, être présent sur sa commune et à l'extérieur, avoir le goût du service, accepter et gérer le stress, faire fi de ses convenances personnelles, être ouvert au

dialogue, ..... sans être un spécialiste, il faut être un bon généraliste. Quand tout va bien, l'exercice est agréable, intéressant, gratifiant, passionnant. En période de crise, de bouleversements divers, cela est plus difficile : désengagements de l'État, obligations diverses, judiciarisation de l'urbanisme, transferts de compétences à l'agglo.... Tous ces dossiers sont importants, mais ils posent au moins 2 questions : L'une de forme : ne serait-il pas mieux de laisser le temps aux élus

le temps de terminer chaque dossier en allant au fond des choses, et non de travailler dans la précipitation en étant mis devant le fait accompli ? L'autre de fond : lorsqu'on voit la montée des compétences des intercommunalités, que deviendront les futurs conseils municipaux, et par là-même que deviendra le Maire ?

**Yoran Delarue**

Maire de Saône

Vice-président du Grand Besançon

### SECTEUR SUD-OUEST

#### COLLECTE DES DECHETS MENAGERS

Au cours des années 90, des élus avaient affirmé la nécessité de diminuer la production de déchets en exprimant que l'augmentation constatée n'était pas inéluctable. Depuis 2012, la mise en place de la redevance incitative et l'application des mesures ont fait preuve de leur pertinence. Il a fallu imaginer, organiser, convaincre et adapter le service mais le chemin

parcours s'avère positif : diminution des tonnages incinérés, développement significatif des filières de recyclage, adaptation des déchetteries, compostage individuel, apport volontaire aux bacs à verre et aux composteurs collectifs. Cette mise en place de tout le système a été réussie en maîtrisant globalement le coût du service. Cependant, la réflexion interne des élus et des services impliqués dans la démarche et au regard d'expériences extérieures, les réductions

de production de déchets sont possibles avec des marges significativement importantes et beaucoup reste à faire. Ensemble, élus et services, nous devons aller dans ce sens par des mesures d'accompagnement et d'information.

**François Lopez**

Maire de Grandfontaine

Vice-président du Grand Besançon

## MAJORITÉ MUNICIPALE

### Un signe fort pour le sport dans le Grand Besançon

Lors du conseil d'agglomération du 23 novembre 2015, les élus communaux ont adopté à l'unanimité le principe de soutien aux clubs de sports collectifs à fort rayonnement. Sous l'impulsion du Vice-président chargé des sports (Jean-Yves PRALON), la commission culture, sport et tourisme a permis de poser un dispositif d'aide à ces clubs. En décidant cet accompagnement, l'Agglomération reconnaît ces clubs-phares comme des vecteurs du rayonnement et de l'attractivité de notre territoire. De plus, les acteurs (pratiquants, dirigeants et bénévoles) et les spectateurs de ces équipes sont eux-mêmes largement issus de notre agglomération. Cette décision nouvelle pour l'Agglomération vient conforter la politique sportive en faveur du haut niveau de la Ville de Besançon. Comme dans les domaines des transports, ou de la politique de la ville, la construction de notre agglomération passe également par la valorisation du sport, par la dynamisation du territoire et la cohésion qu'il engendre. Les élu-es bisontins du groupe socialiste et société civile républicaine vous souhaitent ainsi qu'à vos proches leurs meilleurs vœux pour cette nouvelle année. Bonne année sportive à toutes et à tous !

**Abdel Ghezali**  
Conseiller communautaire  
du Grand Besançon

### 2016 pour construire un futur Grand Besançon

Bienvenue aux communes qui entreront dans le Grand Besançon. Le 1er janvier 2017, la CAGB comportera d'autres bourgs centres. Le Grand Besançon verra ses pôles d'équilibre renforcés. 2016 donne l'opportunité de revisiter le projet du territoire avec les nouveaux. Désormais, les agglomérations sont dotées de compétences supplémentaires. Ainsi, toutes les Zones d'activités économiques seront aménagées à l'échelle de l'agglomération. Est-ce le moment d'envisager des Zones consolidées et/ou spécialisées pour optimiser les investissements qui étaient portés jusqu'alors par les communes plus ou moins isolément ? Est-ce que les mobilités domicile-travail seront retravaillées pour répondre encore mieux aux besoins des usagers ? Est-ce l'opportunité de s'appuyer sur les nouveaux centres pour améliorer et diversifier les possibilités de déplacement ? La demande est récurrente de plateformes de co-voiturage, de voitures partagées, de TER... C'est l'occasion d'organiser ensemble les déplacements du quotidien qui touchent pouvoir d'achat, accès à l'emploi, embouteillages, pollutions... Bienvenue aux futurs arrivants pour le nouveau Grand Besançon.

**Anne Vignot**  
Conseillère communautaire  
du Grand Besançon

## OPPOSITION MUNICIPALE

### Région et intercommunalités : l'obligation de réussir.

Suite aux élections régionales de décembre 2015, nous avons la confirmation qu'il faut reconstruire une nouvelle approche de nos politiques, donner une nouvelle vision de notre projet. Nous sommes désormais dans la Région Bourgogne Franche-Comté et notre intercommunalité n'a plus sa dimension capitale. Ce qui reste capital c'est notre projet commun, qui doit prendre en compte toute la dimension de la loi NOTRe. Permettre aux habitants de notre agglomération de participer plus aux processus d'amélioration de leur quartier, de leur village ; prendre le temps de trouver les réponses adaptées aux questions qui se posent. Faire du lien, être en appui. Faire émerger une intelligence collective. En concrétisant les projets qui reflètent l'expérience pratique de notre ville, de nos quartiers, de nos villages, telle que nous la vivons au quotidien. Nous devons être attentifs à la mise en place du nouveau Conseil régional : élection de l'exécutif, choix du nom de la nouvelle région, du chef-lieu, de l'hôtel de région, du lieu de réunion de la future assemblée, de la préparation du budget. Souhaitons-nous une année 2016 moins rude, moins amère et moins désespérante que 2015. Je vous souhaite, au nom de tous les élus Les Républicains et Société civile, une belle année 2016, heureuse, attentive, douce, réconfortante.

**Jacques Grosperin**  
Conseiller communautaire du Grand Besançon  
Sénateur du Doubs

En 2010, l'agglomération définissait sa stratégie de développement économique, pompeusement intitulé « Grand Besançon, entrepreneurial, technologique & tertiaire 2010-2015 ». Derrière la formule, on aurait pu penser qu'il s'agissait de créer l'emploi dans nos 58 communes, comme pour pallier aux déficiences des politiques UMPS depuis 30 ans... Aussi, lorsqu'il nous a été présenté l'actualisation 2015-2020, nous ne sommes pas tombés de notre chaise une fois, mais deux ! La première, lorsque nous avons constaté que le mot « emploi » n'apparaissait même pas dans les objectifs de l'exécutif... La seconde, à l'annonce du nombre d'emplois créés : 500 en moyenne par an ! Au Front National où il ne manque ni compétences ni ambition pour le territoire, nous trouvons que c'est trop peu pour une agglomération de 180000 habitants. A priori, nous sommes les seuls : les autres élus ont voté pour cette délibération.

**Julien Acard**  
Conseiller communautaire  
du Grand Besançon



DEFISCALISATION LOI PINEL

# Résidence Les Fauvettes

## Ecole Valentin

Découvrez  
notre gamme  
d'ambiances  
et finitions  
à petits prix !

### T3, T4 & T5 en duplex avec terrasse ou jardin

- Terrasse aménagée
- Jardin clôturé et arboré
- Garage & parking privatif
- Prestations clés en mains
- Savoir-faire du Groupe Moysse

## à partir de 175.000 €\*

### Tél : 03 81 60 77 00

Tous nos programmes disponibles sur  
[www.promotion.moyse.fr](http://www.promotion.moyse.fr)

Illustration aux caractéristiques : hors frais de notaire - détails de votre agence



## VOUS ÊTES SALARIÉ(E), DEMANDEUR D'EMPLOI VOUS SOUHAITEZ ÉVOLUER ET DONNER UN NOUVEL ÉLAN À VOTRE CARRIÈRE ?

### RENTRÉES EN MARS 2016

- **Formacadre : Manager d'un centre de profit\*** - niveau II (bac +3/4) - formule discontinue sur 12 mois
- **Responsable de Développement Commercial\*** - niveau II (bac+3) - formule intensive sur 6 mois et
- **Responsable en Commerce International\*** - niveau II (bac +3) - formule intensive sur 7 mois

### RENTRÉES EN SEPTEMBRE 2016

- **Assistant(e) Ressources Humaines** - niveau III (bac +2) - formule intensive sur 6 mois
- **Assistant(e) de Direction(s)\*** - niveau III (bac +2) - formule intensive sur 6 mois



Ecoles Supérieures  
des Métiers de l'Assistant  
CCI DE FRANCE

\*Ces formations sont éligibles dans le cadre du CPF.

Evaluons vos **ressources**

Développons votre **stratégie**

Optimisons votre **performance**



CONTACT :

Tél. : 03 81 25 26 06

Email : [contact@sifco.eu](mailto:contact@sifco.eu)



# Mamirolle, un sommet de convivialité

Située sur le Plateau, la commune de Mamirolle cultive une certaine idée du bon accueil et de la rencontre. Un esprit de partage qui n'est pas sans rappeler les villages d'altitude. Rien d'étonnant pour la localité qui accueille le point culminant de l'agglomération : 666 m sous la toise !

« Ici, c'est déjà un peu le Haut-Doubs, avec des neiges qui tiennent bien en hiver », sourit Daniel Huot, maire de la commune. De là à s'imaginer que Mamirolle serait comme ces villages d'altitude où les habitants cultivent un esprit de convivialité, il n'y a qu'un pas. Aisé à franchir. « Nous attachons une grande importance au lien social entre les 1 800 habitants, ce qui permet d'ailleurs aux nouveaux arrivants de s'intégrer facilement, » évoque l' élu. La vie du village est ainsi animée par près de 30 associations proposant une quarantaine d'activités. « Il y a une belle offre en sport et nous souhaitons aussi développer l'aspect culturel, évoque le maire. Il y a, par exemple, l'École Inter-

communale de Musique du Plateau ou notre médiathèque qui accueille de nombreuses animations. D'ailleurs, dans la commune, le calendrier des manifestations est fourni, avec des événements quasiment chaque semaine. »

## UNE SOIXANTAINE D'ENTREPRISES

Mamirolle bénéficie aussi d'une situation économique favorable : une soixantaine d'entreprises de toutes tailles y sont implantées. « Nous sommes sensibles au fait de proposer des emplois sur place, » explique Daniel Huot. En cela, la commune dispose d'un atout avec la Zone d'activités d'intérêt communautaire du Noret. « Celle-ci ouvre l'agglomération vers le Haut-Doubs et la Suisse, fait valoir le maire. L'implantation des entreprises y est pilotée par le Grand Besançon. Ces dernières années, le Noret a connu un bel essor. Une réflexion est en cours pour son extension. » La Zone accueille notamment des entreprises de pointe dans les secteurs du luxe et de l'informatique. La structure Gaz et Eaux, gérant la distribution d'eau potable et l'assainissement pour 225 communes, y a son siège. Cet acteur a des liens forts avec l'École Nationale d'Industrie Laitière (ENIL).



Installée à Mamirolle depuis 1888, on ignore souvent que près de la moitié des 300 étudiants y suivent des formations en analyses biotechnologiques ou dans les métiers de l'eau.

## DES STARS LOCALES

Quasiment tous ces élèves trouvent un emploi au sortir de leurs études. Pour autant, certains ont des carrières plus insolites, comme Lilian Renaud qui vient de remporter The Voice, la plus belle voix, le télé-crochet de TF1. « C'est la star montante du village, se réjouit Daniel Huot. Mais il y avait déjà d'autres Mamirollais célèbres : Vincent Philippe, nonuple champion du monde d'endurance moto, et Guillaume Coppola, pianiste de renommée internationale. »

 [www.mamirolle.fr](http://www.mamirolle.fr)



## Théâtre et générosité

Les 11 comédiens de la troupe de théâtre mamirollaise « À vos Masques » repartent en tournée avec leur nouvelle comédie : *Sacrées Canailles*. Et le rire sera synonyme de générosité, puisque certaines dates (avec astérisque ci-dessous) sont jouées au profit d'associations :

- Chalèze, 16 janvier à 20h30 ;
- Marchaux, 23 janvier à 20h30 ;
- Pirey, 6 février à 20h30 ;
- Mamirolle, 27 février à 20h30, 28 février à 15h00,

4 mars à 20h30\*, 5 mars à 20h30 et 6 mars à 15h00\* ;

- Besançon (Petit Kursaal), 13 mars à 15h00\* ;
- Valdahon, 19 mars à 20h30\* ;
- Nancray, 2 avril à 20h30\*
- Pontarlier, 9 avril à 20h30\*.

Tarifs : 10 € et 5 € pour moins de 12 ans (dates au profit d'associations) ; Adultes 7 €, jeunes 3 € et gratuit pour les moins de 12 ans (autres dates).

Infos :

 03 81 55 85 79.



# GLOBAL'HABITAT 2020

LE GROUPEMENT D'ARTISANS DE CONFIANCE



14, Route de GRAY - 25000 BESANCON  
Tél : 09 724 623 10 - Site : [globalhabitat2020.fr](http://globalhabitat2020.fr)

## Mitridate Mozart

Le Concert d'Astrée

DIRECTION MUSICALE  
Emmanuelle Haïm

MISE EN SCÈNE  
Clément Hervieu-Léger

AVEC Patricia Petibon,  
Sabine Devieille, Cyrille Dubois...

OPÉRA  
Auditorium

**26/02** **28/02** **01/03**  
20h00 15h00 20h00

[opera-dijon.fr](http://opera-dijon.fr) | 03 80 48 82 82

OPÉRA  
DE  
DIJON







**GRAND BESANÇON**

- Amagney
- Arguel
- Audeux
- Avanne-Aveney
- BESANÇON**
- Beure
- Boussières
- Brillans
- Busy
- Chalèze
- Chalezeule
- Champagney
- Champoux
- Champvans-les-Moulins
- CHÂTILLON-LE-DUC**
- Chaucenne
- Chaudefontaine
- Chemaudin
- DANNEMARIE SUR-CRÈTE**
- Deluz
- ÉCOLE-VALENTIN**
- Fontain
- FRANÇOIS**
- Gennes
- Grandfontaine
- La Chevillotte
- La Vèze
- Le Gratteris
- Les Auxons
- Larnod
- Mamirolle
- Marchaux
- Mazerolles-le-Salin
- Miserey-Salines
- Montfaucon
- Montferrand-le-Château
- Morre
- Nancray
- Noironte
- Novillars
- Osselle - Routelle
- Pelousey
- Pirey
- Pouilley-les-Vignes
- PUGEY**
- Rancenay
- Roche-lez-Beaupré
- Saône
- Serre-les-Sapins
- Tallenay
- Thise
- Thoraise
- Torpes
- Vaire-Arcier
- Vaire-le-Petit
- VAUX-LES-PRÉS**
- Vorges-les-Pins

## Un nouveau parvis pour la mairie

**VAUX-LES-PRÉS** Cœur du centre-bourg, la belle mairie en pierres de taille a désormais un parvis qui lui ressemble. Sur 45 m<sup>2</sup>, le beige du pavage fait écho aux teintes de la façade et vient aussi compléter une partie de la voirie jouxtant le parvis, lui-même entouré d'un nouveau muret. Réalisés dans le cadre de la mise aux normes d'accessibilité pour les personnes à mobilité réduite - une place est matérialisée devant la mairie, elle-même dotée d'une porte d'entrée plus large -, les travaux ont débuté au printemps dernier pour s'achever en novembre. « D'un coût de 48 000 €, cette réalisation a pu bénéficier notamment d'une subvention du Grand Besançon, au titre du fonds centre village, ainsi que d'une aide à la maîtrise d'œuvre » commente le maire, Bernard Gavignet. Grâce au relevé topographique réalisé, le parvis a ainsi pu être remis à niveau. Dans un souci d'économie



d'énergie, l'ensemble des fermetures du bâtiment a été changé et l'intérieur réhabilité par la même occasion. Aux abords, un coin de verdure agrémenté ce nouvel aménagement qui pourrait être complété dans les prochains mois par des travaux d'accessibilité du cimetière, actuellement à l'étude.

[www.vaux-les-pres.com](http://www.vaux-les-pres.com)

## L'élite française du cyclo-cross à la Malcombe



**BESANÇON** 63 ans : c'est le temps qu'il aura fallu attendre pour que Besançon accueille de nouveau les championnats de France de la discipline ! Ces 9 et 10 janvier sur le site de la Malcombe promettent donc du très grand spectacle pour les 5 000 spectateurs attendus puisque la crème du cyclo-cross français sera présente, à commencer par son chef de file : l'inégalé Francis Mourey qui visera son 9<sup>e</sup> titre. Les 400 coureurs en lice s'affronteront sur un circuit de 2750 m, qui mêlera 80 %

de prairie et 20 % de route, sans oublier les indispensables escaliers, dévers techniques, montées raides et passage de planches.

### BEAUCOUP D'ESPOIRS COMTOIS

Chez les hommes Clément Venturini, Steve Chainel, John Gadret ou encore Fabien Doubey (CC Etupes) pourraient faire des étincelles dans leurs catégories tout comme chez les femmes, Marlène Petit et Caroline Mani, la bisontine, en l'absence de la favorite, Pauline Ferrand-Prévo, blessée. On attend beaucoup aussi des comtoises Juliette Labous et Evita Muzic, cette dernière championne de France cadettes est membre de l'Amicale cycliste bisontine, organisatrice de la manifestation. C'est une reconnaissance pour l'AMCB qui a déjà accueilli à quatre reprises la Coupe de France de cyclo-cross et qui, pour l'occasion, emmènera dans son sillage plus de 200 bénévoles durant ce week-end très attendu.

[www.acbisontine.com](http://www.acbisontine.com)  
**9 et 10 janvier, La Malcombe.**  
**10 € l'entrée pour deux jours ;**  
**gratuité moins de 14 ans.**

## Cheval Frères rouvre ses portes

**ECOLE-VALENTIN** Une nouvelle halle de production à la surface agrandie (5 500 m<sup>2</sup>), un parc de machines renouvelé : la société Cheval Frères s'est reconstruite après l'incendie de janvier 2014 qui avait touché 70 % de l'outil de production. Les ateliers d'usinage, de montage et de dépose de laque ayant été les plus endommagés par les fumées, l'entreprise avait en partie déménagé à Serre-les-Sapins. « *La production fut arrêtée moins de 15 jours, mais nous avons eu une aide bienvenue en sous-traitance locale pour compenser la perte de capacité* » se souvient Olivier Lalitte, le directeur de la société. Moins de deux ans plus tard, la société spécialisée dans l'usinage et la finition de composants horlogers – couronnes et remontoirs – depuis 1848, se réinstalle en totalité sur son site historique d'Ecole-Valentin, après une année de travaux et une aide financière du Grand Besançon de 75 000 €. Pour Cheval Frères et ses 150 employés, membre du groupe IMI, ce nouveau site va permettre l'amélioration des flux de production tout en poursuivant la démarche de diversification, déjà amorcée depuis quelques années pour répondre aux besoins des secteurs de pointe.

Infos : [www.cheval-freres.fr](http://www.cheval-freres.fr)



Les travaux se terminent dans la nouvelle halle de production.

## Un nouveau maire à Franois

**FRANOIS** Suite à la démission d'Eric Petit le Maire et de 4 Conseillers municipaux, le Préfet avait fixé des élections municipales partielles le 8 novembre à Franois. Deux listes étaient en lice pour le renouvellement complet du conseil municipal. A l'issue du scrutin, la liste de Claude Preioni, « Ensemble pour Franois » a pris l'avantage, avec 515 (soit 57,8 %), sur celle de Françoise Goodwin Hillier, « Franois, j'y crois », qui a totalisé 375 voix (soit 42,2 %). La nouvelle répartition donne donc 15 conseillers de la liste de Claude Preioni contre 4 à celle de M<sup>me</sup> Goodwin Hillier. C'est logiquement la tête de liste « d'Ensemble pour Franois », Claude Préioni, qui a été élu maire pour un 6<sup>e</sup> mandat lors de la séance inaugurale du



Claude Preioni nouveau Maire de Franois

Conseil recomposé, le 16 novembre. L'ancien conseiller municipal spécialiste des questions de voirie et d'assainissement, Emile Bougeois, a été élu premier adjoint, Françoise Gillet devient seconde adjointe et Jean-Louis Baulieu est élu troisième adjoint.

Infos : [www.franois.fr](http://www.franois.fr)  
03 81 48 20 90

## Le marché hebdomadaire, un succès !

**PUGEY** C'est sous une halle flambant neuve de 250 m<sup>2</sup> et à un rythme désormais hebdomadaire que le marché de Pugey accueille quelque 400 clients chaque samedi, depuis le mois de décembre. Visant à promouvoir l'agriculture périurbaine, les circuits courts et des produits de qualité, le marché de Pugey a été créé en 2008 avec le concours de l'agglomération. Depuis, le petit marché mensuel a pris son envol et son essor, passant à un rythme bi-mensuel sur deux sites différents et devenant le premier marché du Grand Besançon.

**MARCHÉ TRÈS DYNAMIQUE** Grâce au dynamisme de la quinzaine de producteurs (primeurs, fromages fermiers, pâtisseries, boissons, viandes et pains...) et des bénévoles de « Pugey fait son marché », le Syndicat des Grands Prés qui réunit les communes de Pugey et d'Arguel a souhaité donner une nouvelle envergure



à cette manifestation prisée, en construisant la nouvelle halle, notamment soutenue par la communauté d'agglomération. Inaugurée en décembre dernier et désormais ouverte tous les samedis matins (8h-12h), elle accueille une clientèle venant d'un périmètre toujours plus élargi, de Pirey aux Auxons en passant par Besançon, Quingey ou Amancey, soucieuse de pouvoir s'approvisionner, sans intermédiaires, en produits alimentaires de qualité.

Infos : [www.pugeyfaitsonmarche.blogspot.fr](http://www.pugeyfaitsonmarche.blogspot.fr)

## Grillons des champs à vos marques

**DANNEMARIE-SUR-CRÈTE** Découverte, Jeunes ou Elite, il y aura bien une course pour vous à la 5<sup>e</sup> édition du Cross du Grillon à Dannemarie-sur-Crète samedi 16 janvier. Pourquoi plusieurs épreuves ? « Pour que tout le monde puisse participer, selon l'âge et le niveau d'entraînement » répondent en chœur Christelle et Philippe, responsables de l'association des Gentils Organisateurs de l'Entente Sportive de Dannemarie-sur-Crète. Sécurisés, 100 % nature, visibles par les accompagnateurs, les parcours s'évaluent au départ du stade municipal dès 13h30, pour des boucles de 1, 4 ou 8km. Les cross les plus longs sont chronométrés par puces, avec indication de kilomètres.

### UNE ORGANISATION CISELÉE

Les concurrents seront comme chaque année traités « aux petits oignons » par l'équipe d'encadrement : vestiaires, douches, animations, buvette, pâtisseries, chocolats et vins chauds, aire de jeu pour les enfants, parking, tout sera



en place pour une journée à la fois sport, famille et détente. La remise des coupes et des lots aux 3 premiers de chaque catégorie (Cross Long et Cross Court) est prévue dès l'arrivée pour les jeunes, et le podium pour les 4km et 8km vers 16h, avec tirage au sort pour des places aux plus beaux trails du département. Possible jusqu'au 15 janvier 21h, par téléphone ou en ligne sur [le-sportif.com](http://le-sportif.com), l'inscription est 100 % gratuite. Pensez au certificat médical de non contre-indication à la course à pied en compétition (de - d'1 an) pour les cross de 4 et 8km.

### Infos :

✉ [crossdugrillon@laposte.net](mailto:crossdugrillon@laposte.net)

☎ 06 89 58 39 90

📶 [lacoursedugrillon.kazeo.com](http://lacoursedugrillon.kazeo.com)

## Saveurs de la ferme, nouvelle adresse



**CHATILLON-LE-DUC** Des abords plus verdoyants, plus nature, une surface commerciale plus grande, mieux adaptée, très joliment agencée, c'est ce qu'il fallait aux « Saveurs de la ferme » pour bien prendre racine. Depuis le 6 novembre dernier, l'association d'une trentaine d'agriculteurs francs-comtois, créée en 2000, poursuit son activité dans un bâtiment tout neuf, situé 21 route de Devecey. On y trouve en vente directe produits fermiers et primeurs. Comté,

Morbier, raclette, escargots, œufs, miels, vins et jus de fruit bio, pains, yaourts et viandes (lapin, poulet, bœuf...), complètent l'offre de fruits et légumes de saison. Au comptoir, la famille Roussey accueille, en journée continue, la clientèle de « locavores », ces consommateurs qui préfèrent les circuits courts et apprécient les produits fraîchement récoltés. Une façon concrète de soutenir les neuf exploitations associées à cette petite affaire. Qualité, traçabilité, proximité et prix très corrects, on met dans son panier le meilleur de ce que les éleveurs et maraîchers du cru ont à nous faire goûter.

### Infos :

📅 Ouvert du mardi au vendredi (9h-19h) samedi 9h-18h

☎ 03 81 56 84 25

## AGGLO INSOLITE

## Virtuose du volant virtuel !

Des sensations de pilote  
comme si vous y étiez !



**THISE** Vous avez déjà rêvé de vous retrouver au volant d'une Formule 1 ou d'un bolide de rallye ? Pro Racing Driver vous met en condition de course sur ses simulateurs de pilotage automobile, deux Ellip6, appareils français montés sur six axes dynamiques, comme si on y était ! La jeune société de Philippe Rubeaux, née à Thise en 2014, vous initie ou vous perfectionne dans l'art du pilotage. « On choisit son véhicule, F1, Ferrari, Porsche..., et on fonce, sans autre risque que celui de se faire peur et plaisir ! » Après 26 ans passés comme chauffeur à Maignon, le retour au fief pour ce Bisontin de 49 ans fait rimer passion et profession.

### RETOUR AUX SOURCES SUR LES CHAPEAUX DE ROUES

Féru de sports mécaniques, fort de dix années de compétition en circuits et en rallye, Philippe développe son activité pour tous ceux qui ont le goût de la vitesse et souhaitent vivre un loisir à sensation. S'il consacre une bonne partie de son temps hors ses murs, dans l'événementiel, sur des salons, pour des comités d'entreprises, chez des concessionnaires, lors de Journées portes ouvertes et autres manifestations grand public, Philippe propose des sessions de coaching pour particuliers, sous forme de challenges ou de courses d'endurance (sur réservation, jusqu'à 8 personnes, à partir d'1,40m). Il offre également aux professionnels des occasions d'entraînement.

✉ [proracingdriver@yahoo.fr](mailto:proracingdriver@yahoo.fr)

☎ 06 59 00 19 05

Facebook : [proracingdriverellip6](https://www.facebook.com/proracingdriverellip6)  
23 Route de Marchaux, Thise



# Claude Lorius, l'homme qui a découvert le réchauffement climatique

Il fut le premier à alerter sur le réchauffement climatique et les conséquences désastreuses qu'il aurait sur la planète. De son Besançon natal à sa longue carrière en Antarctique, Claude Lorius est à 83 ans, le héros de *La glace et le ciel*, documentaire présenté en clôture du Festival de Cannes 2015.

« **O**n recherche jeunes chercheurs pour participer aux campagnes organisées pour l'Année géophysique internationale. » C'est en lisant cette annonce en 1955 à la fac des sciences de Besançon où Claude Lorius, tout jeune homme de 23 ans, est étudiant en physique que son destin bascule. Il apprend les rudiments de la glaciologie, elle-même naissante, puis débarque en 1957 sur la base Charcot avec deux compagnons : ils s'y appliqueront durant un an à déterminer pourquoi l'Antarctique est si froid.

Dès lors, happé par le continent blanc, il n'est plus question pour Claude de se tourner vers une carrière de footballeur vaguement envisagée – comme son frère Pierre, gardien du FC Sochaux durant cinq saisons -. Il passera sa vie à traquer au plus profond des glaces les secrets bien gardés du climat. En effet, c'est en mettant un glaçon de la banquise vieux de 15 000 ans dans son verre de whisky, qu'il a l'intuition, « en voyant les bulles d'air s'en échapper, que la glace pourrait être dépositaire du passé climatique. »

## JUSQU'À -89 °C

Dès lors, Claude n'a de cesse de prélever des carottes glaciaires pour remonter le temps. De Sibérie en Antarctique, il totalise 22 missions... soit six ans de sa vie dans des tempéra-

tures polaires, allant jusqu'à -89 °C. Des forages dont l'analyse permet peu à peu de remonter jusqu'à 420 000 ans (800 000 aujourd'hui), et de démontrer que la température de la Terre et le taux de gaz à effet de serre sont indissociables.

## LE 1<sup>ER</sup> À ÉVOQUER LE RÉCHAUFFEMENT CLIMATIQUE

Le Bisontin, dès les années 70, est le premier à émettre l'hypothèse d'un réchauffement accéléré de la planète et à alerter l'opinion : on ne le prend pas, à l'époque, au sérieux. Directeur – entre autres - du fameux Laboratoire de Glaciologie et Géophysique de l'Environnement à Grenoble, il cumule une vingtaine de distinctions pour sa remarquable contribution scientifique. Lui qui n'a cessé d'assener que « *Depuis 100 ans, les émissions de CO<sub>2</sub> de l'homme modifient le climat à une vitesse jamais enregistrée* » a été reçu le mois dernier par François Hollande, lors de la COP21 à Paris. Le réalisateur Luc Jacquet vient de lui rendre un bel hommage dans *La glace et le ciel*, qui illustre 40 ans d'une infatigable quête de compréhension de notre monde. Un juste retour des choses.

Retrouvez l'intégralité de son interview vidéo sur : [www.claude-lorius.comblogspot.fr](http://www.claude-lorius.comblogspot.fr)

A 83 ans, Claude Lorius brille par sa modestie, son optimisme et sa joie de vivre.



## L'aglo à l'heure du changement climatique

Relever le défi mondial du changement climatique passe par une prise de conscience et une mobilisation de tous. Ainsi, avant même la COP21, le Grand Besançon s'est fixé un objectif ambitieux : réduire de moitié sa consommation d'énergie d'ici 2050, tout en devenant un territoire à énergie positive, c'est à dire produire autant d'énergie qu'il en consomme. Parmi les nombreuses actions à développer à l'échelle locale, une « formation régulation de chaudière » a ainsi été proposée aux

29 communes de l'agglomération adhérentes au Conseil en énergie partagée (CEP). L'objectif : bien régler les éléments de chauffage des bâtiments communaux afin de faire des économies d'énergie. Les communes qui souhaitent adhérer au CEP peuvent encore le faire : d'autres formations seront proposées dans les mois à venir.

✉ [crossdugrillon@laposte.net](mailto:crossdugrillon@laposte.net)  
Tél. 03 81 87 88 65

# STATION DES ROUSSES

HAUT-JURA - FRANCO-SUISSE

lesrousses.com

## BONS PLANS POUR SKIER SANS SE RUINER !

### PETIT BUDGET POUR LES DÉBUTANTS EN SKI !

- Pass'1ère glisse : accès uniquement aux téléskis «baby». A partir de 6,90 € seulement !
- Espace ludique des Marmousets : accessible aux enfants en ski alpin ou de fond. A partir de 6,10 € la journée !

### PRIX RÉDUITS POUR UN MAX DE SKI :

- Les mercredis -20 %\* sur les forfaits de ski alpin journée (hors franco-suisse). Et tarif unique à 5 € en ski nordique !
- 30 %\* sur les forfaits de ski alpin et nordique multi-journaliers.

\* Offres valables hors vacances scolaires toutes zones.



CONTEMPLATION

LESROUSSES.COM



Franche-Comté  
Conseil régional



## BON DE RÉDUCTION 10% OFFERT\*

sur une activité **LES ROUSSES ESPACE LOISIRS** : Ski alpin, ski nordique, raquettes, jardin de Rouxy hiver/été, souterrains aventure hiver/été, Fort des Rousses Aventure (parcours aventure, sur les traces des commandos, souterrains aventure), randonnées pédestres, activités nautiques (cours et locations), le monde de Rouxy.

Nom :  Prénom :

Adresse :

CP :  Ville :

Email :

Je souhaite m'abonner à la newsletter Station des Rousses.

Offre valable jusqu'au 30/04/2016 sur présentation de ce bon de réduction. \* Valable sur forfait, séance ou entrée unique ne dépassant pas une journée. Offre non cumulable - GRAND BESANÇON 111-2015L

# shiva

## MÉNAGE ET REPASSAGE À DOMICILE

Réduction  
d'impôt de  
**50%**  
sur les sommes versées\*



Shiva vous propose un service de ménage à domicile sur mesure grâce à des solutions innovantes et personnalisées adaptées à tous vos besoins : Ménage, Repassage, Grand Nettoyage, Résidence Secondaire, nettoyage avant et après déménagement ...

Choisir Shiva c'est profiter d'un accompagnement de chaque instant :

- Vous écouter et vous délivrer un service personnalisé.
- Vous offrir souplesse et réactivité.
- Prendre en charge l'ensemble de vos formalités administratives.

À Besançon × 73, rue de Dole × 03 81 52 66 64 × shiva.fr



CONSERVATOIRE

## Joëlle Léandre en résidence

La Cité des Arts, Conservatoire et Frac Franche-Comté réunis accueillent de concert une exceptionnelle invitée en résidence : Joëlle Léandre, dans ses murs depuis novembre dernier et jusqu'en juin.

Ces quelques mois à Besançon sont une sorte de passage de témoin, une transmission d'une œuvre phénoménale pour celle qui est reconnue dans le monde entier comme l'une des grandes artistes de la musique improvisée, contrebassiste et compositrice française parmi les plus demandées. Le coup d'archet de Joëlle Léandre est qualifié de « sidéral » et sa vitalité de vertigineuse : on lui doit à ce jour plus de 150 disques, des concerts et performances aussi bien en Californie qu'à Singapour, Tokyo, Jérusalem ou Berlin. Sa démarche artistique

s'inscrit dans un domaine musical qui côtoie celui des arts plastiques et embrasse écrits théoriques, poésie, peinture, dessin et danse. Conférence, film au FRAC ou encore soirée Playtime (le 27 février) avec l'artiste et la vocaliste Lauren Newton. Au CRR, Joëlle Léandre assurera une rencontre avec les étudiants des Beaux-Arts (21 janvier), des Masterclass pour les contrebassistes (23 janvier) et les élèves du Conservatoire (23 mars) ou encore un récital en hommage à John Cage (22 mars). Et d'autres concerts et performances d'ici le mois de juin...

Renseignements sur  [www.citedesarts.grandbesancon.fr](http://www.citedesarts.grandbesancon.fr)

### AGENDA

#### PLATEAU, CONCERT DU RÉSEAU (voir ci-contre)

Samedi 30 janvier  
 Entrée libre à 19h30 à l'Espace du Vaizot de Nancray.  
 Rés. 09 84 43 65 09

#### MJC PALENTE

concert des professeurs et grands élèves de l'école de musique et danse  
 Samedi 6 février à 20h au Petit Kursaal (Besançon)  
 Rés. 03 81 80 81 50

#### EMICA

Les Auditions de février  
 Du 8 au 12 Février  
 Chaque soir à 18h15  
 Collège Pompidou  
 Pouilley-les-Vignes  
 Rens. 03 81 48 53 89

#### CAEM

Jam Sessions Jazz au Pixel  
 Les Vendredis 22 janvier,  
 5 février et 4 mars 2016  
 20h à minuit  
 Restaurant le Pixel  
 - Cité des Arts

#### OMHB

concert du réseau  
 Conte musical « Le chène et le roseau »  
 Samedi 5 mars 20 h  
 À Montferrand-le- Château

### ÉCOLES DE MUSIQUE

## Nancray Le 1<sup>er</sup> concert du réseau donne le la

C'est une première : le 30 janvier à Nancray, soixante musiciens à cordes issus du Conservatoire, de l'Emica et de l'Ecole de musique du Plateau seront réunis pour un concert qui marque le lancement des rendez-vous du réseau des écoles de musique.

Permettre de pratiquer et diffuser une culture musicale et artistique de grande qualité, au cœur même de ses communes : telle est l'une des clés de voûte de la politique musicale du Grand Besançon. Il soutient ainsi financièrement les écoles de musique associatives à hauteur de 200 000 € par an pour près de 1 900 élèves. Parmi elles, quatre écoles dites « structurantes » se positionnent comme de véritables acteurs culturels. C'est l'une d'elles, l'Ecole de musique du Plateau, à Saône qui est ainsi porteur de ce premier rendez-vous 2016 « des-



tiné à amener du collectif, à permettre aux élèves de différentes formations de jouer ensemble et de susciter l'intérêt des habitants par une production musicale commune hors de Besançon » souligne Arnaud Loichot, le coordinateur de l'Ecole du Plateau. A

ses côtés, un ensemble de l'EMICA et deux formations du Conservatoire seront présents à ce premier rendez-vous annuel, suivi de deux prochains concerts dans d'autres communes du Grand Besançon d'ici le mois de juin.

**MOYSE**  
**Côté**  
**Sud**

BESANÇON • 03 81 53 78 78  
www.moyse-cotesud.fr

**VOLETS**

- Roulants
- Battants
- Motorisation
- Service DÉPANNAGE

**MAIS AUSSI :**

- Portes de garage
- Portails
- Garde corps
- Brise soleil
- Stores
- Pergolas



**Audio**  
**2000**  
L'EXPERTISE AUDITIVE

**Xavier Erman**  
Audioprothésiste D.E.  
11 ans  
d'expérience  
à Besançon

**TEST AUDITIF<sup>(1)</sup>** **GRATUIT**

sur présentation de ce coupon  
chez votre audioprothésiste AUDIO 2000

**AUDIO 2000**  
(Face à Darty et Cultura)  
14, rue René Char  
25000 BESANÇON  
Tél. : 03 81 88 64 24

Date de validité : jusqu'au 30/07/2016  
(1) Test audioprothésique à tarif non médical.

**OFFRE DÉCOUVERTE<sup>(2)</sup>** **-200€**

à valoir sur l'achat d'un équipement  
d'un montant minimum de 1598 euros.

**AUDIO 2000**  
(Face à Darty et Cultura)  
14, rue René Char  
25000 BESANÇON  
Tél. : 03 81 88 64 24

Date de validité : jusqu'au 30/07/2016

(2) Offre réservée aux clients de l'audio 2000. L'offre est valable jusqu'au 30/07/2016. Elle est soumise à validation par l'audio 2000. L'offre est valable sur l'achat d'un équipement d'un montant minimum de 1598 euros. L'offre est valable sur l'achat d'un équipement d'un montant minimum de 1598 euros. L'offre est valable sur l'achat d'un équipement d'un montant minimum de 1598 euros.

**BESANÇON**

Résidence Le Perlage Montboucons

Appartements 3 pièces

**PORTES**  
**OUVERTES**

**Visite de l'appartement  
témoin meublé et décoré**

- Mercredi 27 janvier (14h-17h)
- Jeudi 28 janvier (14h-17h)
- Vendredi 29 janvier (14h-17h)

Angle rue Mathias ULLMANN et chemin des Epitaphes (accès fléché)



Située à 2 minutes des Universités et du Technopôle Micro-technique et Scientifique et à 5 minutes de la zone commerciale Espace Valentin, la nouvelle résidence «Le Perlage» est à proximité de l'ensemble des services nécessaires au bien être de la vie de quartier tout en bénéficiant d'un environnement exceptionnel.

03 81 801 801

POUR HABITER ET INVESTIR

PLUS D'INFOS  
SUR NOTRE SITE:

[www.atik.fr](http://www.atik.fr)

**Atik**  
RESIDENCES **30**  
ANS

● Accompagnement complet du client ● Service technique intégré ● Suivi après-vente

**SAMEDI 23 JANVIER**
**LOTO**
**MONTFERRAND-LE-CHÂTEAU**

Organisé par l'association « Diablotin » à la salle des fêtes  
**Tél. 03 81 56 60 13**

**SAMEDI 30 JANVIER**
**SPECTACLE**
**ECOLE-VALENTIN**

La boîte à musique de Clotilde, spectacle entre concert et théâtre.  
 Salle des activités à partir de 20h30  
**Tél. 06 74 22 26 81**

**SAMEDI 30 JANVIER ET 6 FÉVRIER**
**THÉÂTRE**
**LARNOD**

Pièce organisée par l'association ASCL et intitulée : « C'est beau Larnod ».  
 Salle polyvalente de Larnod à 20h  
**Tél. 06 18 37 72 42**

**SAMEDI 6 FÉVRIER**
**GALA D'ACCORDÉON**
**POUILLEY-LES-VIGNES**

Organisé par l'Orchestre d'harmonie de Pouilley les Vignes  
 Salle polyvalente à 20h30  
**Tél. 03 81 80 29 00**

**SAMEDI 30 JANVIER, 6, 13, 20 ET 27 FÉVRIER**
**PIÈCE DE THÉÂTRE**
**FRANCOIS**

119<sup>ème</sup> pièce de théâtre du Cercle Saint-Joseph François Serre-les-Sapins intitulée : « Ne m'appelle plus chérie, chéri »  
**Réservation : 06 77 49 68 40**

**SAMEDI 30 JANVIER**
**CONCERT DE CHANSONS FRANÇAISES**
**MISEREY-SALINES**

Organisée par l'ASCMS, salle polyvalente à partir de 20h30  
**Tél. 03 81 57 61 82**

**DIMANCHE 31 JANVIER**
**PIÈCE DE THÉÂTRE**
**PELOUSEY**

Salle Saint-Martin 20h  
**Tél. 06 72 85 55 29**

**MERCREDI 3 FÉVRIER**
**ANIMATION LUDOTHÈQUE CHALEZEULE**

Ludothèque la Toupie organise une soirée jeux pour tous sur le thème du camping  
 Maison commune de 15h30 à 17h30  
**Tél. 03 81 53 82 39**

**SAMEDI 6 FÉVRIER**
**REPAS ITALIEN MONTFERRAND-LE-CHÂTEAU**

Organisé par le Comité de jumelage salle des fêtes  
**Tél. 06 72 33 00 74**

**SAMEDI 6 FÉVRIER**
**SOIRÉE MOULES-FRITES GENNES**

Repas et soirée dansante organisés par le Comité des fêtes à la salle des fêtes à partir de 20h  
**Réservation : 03 81 55 89 00**

**SAMEDI 6 FÉVRIER**
**LOTO THISE**

Loto organisé par la paroisse de Beaupré.  
 Salle des fêtes à partir de 19h  
**Tél. 03 81 61 08 38**

**DIMANCHE 7 FÉVRIER**
**VIDE GRENIER ENFANTS MORRE**

Salle socio-culturelle de 8h à 16h  
**Rens. animation.morre@hotmail.com**

 **VENDREDI 12 FÉVRIER**
**CONCOURS DE TAROT PELOUSEY**

Salle Saint-Martin à partir de 20h  
**Tél. 03 81 58 06 92**

**SAMEDI 13 FÉVRIER**
**CARNAVAL VAIRE-ARCIER**

Départ du défilé à 15h devant la salle des convivialités  
**Tél. 03 81 53 29 90**

**DIMANCHE 14 FÉVRIER**
**BOURSE MULTI-COLLECTIONS THISE**

Organisée par l'association des collectionneurs  
**Tél. 09 52 11 79 36**

 **VENDREDI 19 FÉVRIER**
**PIÈCE DE THÉÂTRE MONTFERRAND-LE-CHÂTEAU**

Salle des fêtes à 20h30  
**Tél. 03 81 56 52 09**

 **VENDREDI 19 ET SAMEDI 20 FÉVRIER**
**BOURSE AUX VÉLOS THISE**

Dépôt du matériel le vendredi 19 de 15h à 20h. Bourse le samedi à partir de 8h à la salle des fêtes  
**Tél. 03 81 61 16 89**

**19,20,21,26,27,28 FÉVRIER**
**PIÈCE DE THÉÂTRE TALLENAY**

Organisée par l'AC 2000 la pièce « Dracula ». Salle polyvalente Mollet à 20h  
**Tél. 03 81 58 84 64**

**SAM. 20 ET DIM. 21 FÉVRIER**
**LOTO THISE**

Le samedi à 20h et le dimanche à 13h. Organisé par le club de gymnastique au gymnase municipal.  
**Tél. 06 10 55 53 34**

 **VENDREDI 26 FÉVRIER**
**RESTOS DU CŒUR BESANÇON**

5<sup>ème</sup> édition des repas gastronomique solidaire des Restos du cœur au Kursaal.  
**Réservation : 06.43.26.53.63**

**SAMEDI 27 FÉVRIER**
**REPAS**
**MONTFERRAND-LE-CHÂTEAU**

Organisée par l'association « les bouilleurs de cru » à la salle des fêtes  
**Tél. 03 81 56 53 94**

**SAMEDI 27 FÉVRIER**
**BAL COUNTRY ECOLE-VALENTIN**

Bal country avec l'orchestre « Silver Colt » organisé par l'association culturelle d'Ecole-Valentin Centre d'activités et de loisirs à partir de 21h  
**Tél. 06 74 22 26 81**

**DON DU SANG**
**Calendrier des collectes janvier - février**
**LUNDI 18 JANVIER**

De 17h à 20h  
**MARCHAUX**  
 Salle polyvalente  
 Route de Champoux

**JEUDI 28 JANVIER**

De 15h30 à 19h30  
**ECOLE-VALENTIN**  
 Centre Activités et Loisirs  
 2 rue de Franche-Comté

**MERCREDI 10 FÉVRIER**

De 16h30 à 20h00  
**PELOUSEY**  
 Maison de la Noue  
 11 Grande Rue

**MARDI 16 FÉVRIER**

De 16h30 à 19h30  
**BOUSSIERES**  
 Maison des Loups  
 4 rue des Richets

**LUNDI 22 FÉVRIER**

De 16h30 à 19h30  
**POUILLEY-LES-VIGNES**  
 Salle des Fêtes  
 A côté de la Mairie

 **VENDREDI 26 FÉVRIER**

De 15h30 à 19h30  
**MISEREY-SALINES**  
 Salle polyvalente  
 Rue de Besançon

**LUNDI 29 FÉVRIER**

De 17h15 à 19h30  
**PUGEY**  
 Maison du Temps libre  
 Les Grands Prés

**ÉTABLISSEMENT FRANÇAIS DU SANG BOURGOGNE FRANCHE COMTÉ - Hauts du Chazal - TEMIS Santé.**

**Du lundi au vendredi de 8h à 17h**

**Samedi de 8h à 12h**

**Arrêt Tram UFR Médecine – Arrêt bus ligne 14 « Dolto »**

**[www.dondusang.net](http://www.dondusang.net)**



## Circuits-courts : Tradition fermière garantie

La fromagerie du Pré Verdot propose une gamme de produits au lait cru fabriquée dans le plus pur respect de la tradition

S'il fallait illustrer l'appellation « produit fermier » c'est certainement à la ferme du Pré Verdot qu'il faudrait se rendre. Ici, les gestes ancestraux rythment le quotidien de Benoit Raballand accompagné de sa fille Julie. « Je suis fromager depuis 40 ans et j'ai voulu reprendre ce qui se faisait après guerre quand la fabrication de produits laitiers se faisait directement chez l'agriculteur. J'ai même retrouvé d'anciennes machines que j'ai rénovées et qui fonctionnent toujours ».

### LORSQUE SAVOIR-FAIRE DE TRADITION SE MARIE AVEC MODERNITÉ

Évidemment la fromagerie ne ressemble pas à une ferme puisqu'elle est équipée d'un laboratoire moderne, mais les procédés sont restés intacts comme



le révèle une petite visite des lieux. Benoit est en train de retourner les camemberts qui égouttent dans une pièce surchauffée. « Nous les avons fabriqués avec la traite de ce matin. Nous les avons ensuite moulés à la louche et nous les retournons 7 fois dans la journée pour qu'ils égouttent naturellement avec la chaleur » explique-t-il. Beurre, crème, yaourts et autres fromages, sont tous fabriqués avec la traite du jour sans adjuvant et emballés à la main, « comme dans le temps ! ».

Fromagerie du Pré Verdot, 3 bis route de Gray à Champagny, ☎ 03 81 59 08 46,

📶 [www.fromageriedupreverdod.fr](http://www.fromageriedupreverdod.fr)

Magasin ouvert lundi et mardi de 8h à 12h, mercredi et vendredi de 8h à 12h et de 17h30 à 19h30 et samedi de 8h à 11h30 et de 17h à 19h.

## Pépites musicales

Sept concerts de musique de chambre joués – une rareté ! – sur instruments d'époque réchaufferont les mois d'hiver, de janvier à mars (16 et 17 janvier, 6 et 7 février, 12 et 13 mars), à Besançon. Au cœur du très bel hôtel Alviset de la rue Pécelet, l'ensemble Cristofori propose son 3<sup>e</sup> voyage musical « Trésors de musique de chambre », à la découverte des œuvres de Debussy, Ravel mais aussi Fauré ou encore Poulenc, célèbre compositeur et pianiste français du XX<sup>e</sup> siècle. Arthur Schoonderwoerd sera accompagné en janvier par Jérôme Granjon sur piano Erard de 1897 pour des œuvres à quatre mains puis en février par le baryton Jasper Schweppe. Chaque week-end sera précédé, le vendredi de 17h à 19h au Conservatoire, par une classe de maître destinée aux jeunes musiciens (entrée libre), en présence des invités du week-end.

Infos : Billetterie à l'Office de tourisme et programme sur :

📶 [www.ensemblecristofori.com](http://www.ensemblecristofori.com)

### SORTIES :

## Qui sera Miss Grand Besançon 2016 ?



Prestige et belles toilettes, le défilé des prétendantes au titre de Miss Grand Besançon 2016, ce sera le vendredi 29 janvier au grand Kursaal à partir de 19h. Une soirée d'élection en mode glamour qui depuis

14 ans couronne chaque année une « belle plante » et ses deux dauphines. « L'heureuse élue représentera l'agglomération jusqu'au mois de janvier suivant, en toutes sortes d'occasions festives, lors de manifestations culturelles, sportives ou commerciales, dans la région et au-delà » rappelle Christian Bouillet, président du Comité des fêtes du Grand Besançon qui orchestre ce grand show. A toutes les Grand Bisontines, âgées de 17 à 23 ans, qui souhaitent devenir l'ambassadrice du Grand Besançon, le Comité des fêtes tient à disposition un bulletin de candidature à remplir et à renvoyer avant le 15 janvier à Thérèse Bouillet, 20 rue du Zéphyr, Besançon. Qui succédera à Marie Sebire, « reine d'un soir, miss toujours » ? Réponse le 29 janvier, avec de nombreux lots à gagner en prime !

Contacts pour réserver ou pour candidater :

☎ 06 16 18 90 97 - 03 81 83 50 77

[www.fetesbesancon.fr](http://www.fetesbesancon.fr)

## Les marchés de producteurs du Grand Besançon :

VENEZ DÉGUSTER LES PRODUITS LOCAUX,  
DIRECTEMENT DU PRODUCTEUR AU CONSOMMATEUR

- **Marché de Pugey** : Tous les samedis du mois de 8h à 12h
- **Marché de Morre** : 2<sup>e</sup> et 4<sup>e</sup> samedis du mois de 8h à 12h
- **Marché de Genes** : 2<sup>e</sup> vendredi du mois de 17h30 à 22h
- **Marché des Auxons** : Tous les dimanches matin 9h à 12h
- **Marché de Nancray** : Quatrième vendredi du mois (salle des fêtes) à partir de 17h30
- **Marché de Thise** : 1<sup>er</sup> samedi du mois de 8h30 à 12h
- **Marché de Roche-lez-Beaupré** : 3<sup>e</sup> samedi du mois 8h30 à 12h

[www.grandbesancon.fr](http://www.grandbesancon.fr)



RETROUVEZ TOUTES LES IDÉES DE SORTIES

dans l'agglomération et à Besançon sur le site : [sortir.besancon.fr](http://sortir.besancon.fr)

ou sur l'agenda électronique : [www.grandbesancon.fr](http://www.grandbesancon.fr)

RANCENAY

# NOTRE-DAME DES CHAMPS, UNE CHAPELLE UNIQUE

Déjà remarquable par son plafond à caissons en bois d'Alphonse Delacroix, la chapelle Notre-Dame des Champs abrite aussi de rarissimes peintures murales du XIV<sup>e</sup> siècle, découvertes seulement en 2012.



**P**ostée telle une vigie face à la double écluse, à l'écart du village, la chapelle Notre-Dame-de-l'Assomption dite Notre-Dame des Champs, d'origine médiévale, date du XIV<sup>e</sup> siècle.

En 1725, on lui adjoint un clocher-porche surmonté d'un dôme comtois. Mis à mal par les ans, l'édifice fait l'objet d'une importante restauration menée en 1833-34 par l'architecte Alphonse

## DÉCOUVERTE FORTUITE

Certainement blanchis à la chaux au début du XVIII<sup>e</sup> siècle, les murs sont restés dans l'état sans que personne ne soupçonne l'existence de peintures murales... découvertes fortuitement par l'entreprise Nonnotte en 2012, à l'occasion d'une nouvelle campagne de restauration menée après l'inscription de la chapelle à l'inventaire des Monuments historiques en 2006. Une scène unique et magnifique se dévoile, où la Vierge Marie fait son apparition... La qualité des peintures murales et leur rareté ont engagé la commune à se rapprocher de la Direction régionale des affaires culturelles pour dégager, nettoyer, consolider et conserver ce décor extrêmement fragile, toujours en cours d'étude. Aujourd'hui restauré, ce témoignage pictural unique enthousiasme toujours les spécialistes et les amateurs de patrimoine.

Delacroix, qui modifie profondément la vieille chapelle. Les voûtes d'ogives sont remplacées par un superbe plafond en bois décoré de caissons orné de croix trilobées peintes - seul exemple rural dans le département-, la sacristie est établie au fond du chœur, la toiture et les murs de la nef sont entièrement restaurés. Seuls les murs de l'ancien chœur échappent heureusement à la démolition.

## Des peintures d'exception

Sous les couches de plâtre et d'enduits, caché à la vue durant 800 ans, c'est un décor mural très élaboré figurant l'Annonciation qui apparaît ce jour de décembre 2012, dans l'ancien chœur. Des personnages en prière (les fondateurs, sires de Montferrand), la Vierge auréolée par l'Esprit Saint, l'Ange Gabriel, ici un semis de fleurs sombres, des anges tenant des cierges, voilà de quoi s'émerveiller, même si une scène du couronnement de la Vierge au paradis est malheureusement mutilée... La commune, qui s'est beaucoup investie dans la restauration de la chapelle et des peintures, a fait en 2015 une demande de classement au patrimoine des monuments historiques. Ce qui permettrait à la municipalité de bénéficier de subventions plus importantes pour que, d'écrin, Notre-Dame des Champs devienne joyau daté du XIV<sup>e</sup> siècle.



## Qui était Alphonse Delacroix ?

Pur comtois, né en 1807 à Dole et mort en 1878 à Besançon, où il étudie d'ailleurs aux Beaux-Arts, Alphonse Delacroix fut architecte, archéologue mais aussi géologue. On lui doit à Besançon des écoles, la faculté des sciences, plusieurs fontaines (places Bacchus, Marulaz et Révolution), les plans du parc Micaud, le château de la Juive à Bregille et la réhabilitation de plusieurs églises en Franche-Comté... Il amène les eaux d'Arcier jusqu'à Besançon et celles de Miserey-Salines jusqu'à la Mouillère. Comme Courbet, Delacroix était persuadé que le site d'Alaise, non loin des gorges du Lison, était celui d'Alésia...

**PERSONNELS  
DU MONDE DE  
L'ÉDUCATION**



Credits photos : Gattymag - Thinkstock

**AU CME, C'EST MA BANQUE QUI AVANCE  
MES FRAIS DE SANTÉ.**

**COMPLÉMENTAIRE  
SANTÉ ET  
PRÉVOYANCE**

**Crédit Mutuel**  
Enseignant

**CRÉDIT MUTUEL ENSEIGNANT FRANCHE COMTÉ**

5, rue Madeleine Brès – Les Tilleroyes – 25000 Besançon – Tél. : 03 81 65 99 00 – Courriel : 08590@creditmutuel.fr

CME Franche Comté, RCS Besançon 432 018 869 affilié à la Caisse Fédérale de Crédit Mutuel, société coopérative à forme de société anonyme au capital de 5 458 531 008 euros, 34 rue du Wacken, 67913 Strasbourg Cedex 9, RCS Strasbourg B 588 505 354, contrôlée par l'Autorité de Contrôle Prudentiel et de Résolution (ACPR), 61 rue Tailbout, 75436 Paris, intermédiaire en opérations d'assurances sous le N° Orias 07 003 758 consultable sous [www.orias.fr](http://www.orias.fr), proposant des contrats d'assurance souscrits auprès d'ACM IARD S.A., ACM VIE S.A., entreprises régies par le code des assurances.



**DÔME IMPERIAL 2**  
GRAND LANCEMENT COMMERCIAL

**OFFRES EXCEPTIONNELLES  
DE LANCEMENT**

Une cuisine de  
grande marque  
**OFFERTE\***

Réservez avec  
seulement  
**3 000 €**

**5 000 € offerts\***  
aux 5 premiers  
réservataires

**▶ C'est le moment, préparez-vous à signer ! ◀**

Espace de vente : 20 Avenue Fontaine Argent à Besançon

**LE PROMOTEUR DE HAUT STANDING À BESANÇON**

\* Voir conditions en agence

[www.domeimperial.fr](http://www.domeimperial.fr) - 03 81 53 81 00



**du STUDIO au 5 PIÈCES**

**SEGER**

CENTRE  
DRAMATIQUE  
NATIONAL  
BESANÇON  
FRANCHE-COMTÉ

DIRECTION CÉLIE PAUTHE

# RETROUVONS-NOUS AU THÉÂTRE !



## KING SIZE

Eine enharmonische Verwechslung  
(une substitution enharmonique)

MISE EN SCÈNE CHRISTOPH MARTHALER

EN PARTENARIAT AVEC LES DEUX SCÈNES  
TOUT PUBLIC À PARTIR DE 10 ANS

LES 26 ET 27 JANVIER 2016  
THÉÂTRE LEDOUX



## L'ENFANT DE DEMAIN

D'APRÈS SERGE AMISI  
MISE EN SCÈNE ARNAUD CHURIN  
EN PARTENARIAT AVEC LE CROUS

DU 2 AU 5 FÉVRIER 2016  
PETIT THÉÂTRE DE LA BOULOIE



## LÉTÉE

TEXTE STÉPHANE JAUBERTIE  
MISE EN SCÈNE MAUD HUFNAGEL /  
BRUNO SÉBAG  
TOUT PUBLIC À PARTIR DE 8 ANS

DU 9 AU 17 FÉVRIER 2016  
CDN GRANDE SALLE

[www.cdn-besancon.fr](http://www.cdn-besancon.fr)  
03 81 88 55 11

Avenue Édouard Droz 25000 Besançon  
ARRÊT TRAM : PARC MICAUD