

PLUS + GRAND BESANÇON

plus.grandbesancon.fr

www.grandbesancon.fr

91

JANVIER
FÉVRIER 2019

**JE PRENDS
DE BONNES
RÉSOLUTIONS !**

+ d'actus *MCGP va créer 150 emplois sur TEMIS !*

+ d'actions *Retour sur l'inauguration du musée des Beaux-Arts.*

PLUS⁺ SOMMAIRE



P.8



Janvier
Février 2019

04 **PLUS** de liens

05 **PLUS** d'actus

12 **PLUS** dossier

20 **PLUS** d'actions






29 **PLUS** de proximité

39 **PLUS** d'inspiration

44 **PLUS** d'expression

46 **PLUS** pratique

Restons connectés

-  GrandBesancon
 -  +GrandBesancon_officiel
 -  GrandBesancon
 -  @grandbesancon_monagglo
 -  Invest in Grand Besancon
- plus.grandbesancon.fr
www.grandbesancon.fr



- Amagney
- Audeux
- Avanne-Aveney
- Besançon
- Beure
- Bonnavy
- Boussières
- Braillans
- Busy
- Byans-sur-Doubs
- Chalèze
- Chalezeule
- Champagny
- Champoux
- Champvans-les-Moulins
- Châtillon-le-Duc
- Chaucenne
- Chemaudin et Vaux
- La Chevillotte
- Chevroz
- Cussey-sur-l'Ognon
- Dannemarie-sur-Crète
- Deluz
- Devecey
- École-Valentin
- Fontain
- Franois
- Geneuille
- Gennes
- Grandfontaine
- Larnod
- La Vèze
- Le Gratteris
- Les Auxons
- Mamirolle
- Marchaux-Chaufontaine
- Mazerolles-le-Salin
- Mérey-Vieille
- Miserey-Salines
- Montfaucon
- Montferrand-le-Château
- Morre
- Nancray
- Noironte
- Novillars
- Osselle-Routelle
- Palise
- Pelousey
- Pirey
- Pouilley-Français
- Pouilley-les-Vignes
- Pugey
- Rancenay
- Roche-lez-Beaupré
- Roset-Fluans
- Saint-Vit
- Saône
- Serre-les-Sapins
- Tallenay
- Thise
- Thoraise
- Torpes
- Vaire
- Velesmes-Essarts
- Venise
- Vieille
- Villars-Saint-Georges
- Vorges-les-Pins



À l'orée de l'année nouvelle, pourquoi ne pas céder à la sympathique et optimiste tradition des bonnes résolutions ? Se remettre au sport, manger plus sainement, être plus écolo, sortir davantage, passer plus de temps avec ses proches, se lancer dans une nouvelle activité et d'autres encore... bref, se faire du bien et vivre mieux.

Mais pas facile de se lancer et surtout de s'y tenir. Alors, pour vous aider, nous vous proposons une liste de quelques bonnes résolutions ou bonnes idées, dans laquelle vous pourrez piocher librement, au gré de vos envies durant les douze mois à venir.

Dans le Grand Besançon, les bonnes idées ne manquent pas pour atteindre plus facilement vos objectifs : sentiers aménagés de randonnée, Trail et VTT pour se bouger, marchés de producteurs locaux et pépinière *Graines de maraîchers* pour manger bien et bio, de nombreux rendez-vous ou événements culturels et sportifs pour sortir (Mardis des Rives, Livres dans la Boucle, 1^{er} festival *Grandes Heures Nature* sur les activités outdoor), un conservatoire et des écoles de musique sur tout le territoire pour pratiquer instruments, danse, chant

ou théâtre, des aides et ateliers gratuits pour améliorer la qualité énergétique et le confort de votre logement, un réseau de transport en commun toujours plus accessible et intermodal (vélos en auto-partage, 300 VAE* bientôt disponibles) pour voyager partout dans l'Agglo, des aides et formations pour créer votre propre entreprise...

Ainsi la lecture attentive du dossier de votre magazine devrait à la fois vous distraire, vous motiver et vous apporter des solutions pour mettre en pratique les bonnes résolutions que vous aurez choisies. Nous l'espérons. Le Grand Besançon vous accompagne chaque fois que possible mais c'est à vous de jouer maintenant !

À toutes et tous, nous souhaitons une belle et heureuse année 2019, riche de petits et grands changements.

Jean-Louis Fousseret
Président du Grand Besançon
Maire de Besançon

Gabriel Baulieu
1^{er} Vice-Président
du Grand Besançon
Maire de Serre-les-Sapins



DOSSIER P.12

Je prends de bonnes résolutions

Je me déplace autrement p.14

Je sors plus p.16

Je créé(e) mon entreprise p.17

PLUS⁺ DE LIENS

PLUS.GRANDBESANCON.FR, FACEBOOK, INSTAGRAM, LINKEDIN...
RETROUVEZ TOUTES LES ACTUS QUOTIDIENNES DU GRAND BESANÇON EN LIGNE.

⁺ SUR PLUS.GRANDBESANCON.FR

Le rythme de collecte des déchets a changé depuis le 1^{er} janvier. Toutes les explications détaillées pour comprendre cette évolution.

👉 <https://bit.ly/2GvXW16>



⁺ SUR FACEBOOK

Le 15 décembre, la Develçoise Lauralyne Demesmay devenait deuxième dauphine de Miss France.

👉 <https://bit.ly/2T1FkYa>



⁺ SUR INSTAGRAM

MAGNIFIQUES REFLETS D'AUTOMNE DANS LE DOUBS À BESANÇON PAR ÉRIC CHATELAIN.

👉 <https://bit.ly/2A0kamu>



©Cryla Group - So Suite Photographies

⁺ SUR YOUTUBE

Les premières vidéos de notre concours Grandes Heures Nature sont en ligne. Vous pouvez encore vous inscrire sur le site :

www.grandes-heures-nature.fr

👉 <https://bit.ly/2CAIP2q>



⁺ SUR LINKEDIN

Riche actualité en 2018 sur notre page Invest in Besançon qui dépasse les 2000 abonnés. Article le plus populaire dernièrement, l'entreprise Cryla dont l'ambitieuse stratégie de développement a été mise en lumière par *Les Echos*.

👉 <https://bit.ly/2B7Plfo>

PLUS⁺ D'ACTUS

HACKING HEALTH 2018, COGITATION MARATHON POUR SOLUTIONS EN SANTÉ

Deux fois plus de participants que lors de l'édition inaugurale en automne 2017, 24 solutions trouvées contre 14 l'an dernier, c'est dire le succès du deuxième Hacking Health de Besançon qui s'est tenu du 19 au 21 octobre dans l'ancien hôpital Saint-Jacques. Le brainstorming marathon de 48 heures non-stop a fait cette année encore une belle moisson d'innovations en santé. Nombre de participants : 430. Types de compétences réunies très variés : roboticiens, ingénieurs, designers, docteurs, développeurs numériques, électroniciens, tous bénévoles, tous sur-motivés. Au total, 24 équipes se sont formées pour imaginer des réponses novatrices aux problématiques soulevées par des médecins, des ergothérapeutes, des pharmaciens, des infirmiers ou des patients. Exemple, en socio-esthétique, la création d'un site pour construire une communauté de personnes atteintes de cancer, afin qu'elles s'entraident. Ça ne semble pas décisif. Ça l'est.

Des innovations remarquables

Prix du projet le plus prometteur ? Un système de motorisation amovible universelle pour fauteuil roulant manuel. Le prix de la meilleure solution patients récompense

Le premier showroom de l'innovation médicale fut un succès auprès du public et des participants.



WeCare, un réseau d'assistance pour le maintien à domicile de personnes atteintes de troubles cognitifs. Le coup de cœur du jury est allé à un concept d'aide à la lecture des enfants malvoyants. Autant de problématiques résolues par la force conjuguée des talents. Faire face à l'antibio-résistance, accompagner les patients en phase préopératoire par des projections lumineuses et sonores basées sur les techniques d'hypnose, mieux réaliser les tests d'évaluation patients, ou encore imaginer un système totalement inédit pour mesurer les amplitudes articulaires, autant d'avancées qui participent à améliorer le quotidien des patients et le travail de ceux qui les entourent.

Showroom dédié

Nouveauté de cette seconde édition du Hacking Health,

un showroom a présenté une vingtaine d'innovations non encore commercialisées. Le millier de visiteurs a pu apprécier les solutions avant-gardistes imaginées pour le mieux-être des personnes

en situation de handicap ou de maladie. Entre vitrine et cheval de bataille, ce showroom illustre l'évidence qu'il y a toujours à faire, à inventer, à passer de nécessité à conception.



+ SUR YOUTUBE

VISIONNEZ LA VIDÉO BILAN DU HACKING HEALTH 2018 SUR NOTRE PAGE YOUTUBE.

<https://bit.ly/2BjWCIW>

©Johann Cour



REMISE DES PRIX DU FLEURISSEMENT 2018

L'opération Fleurissement du Grand Besançon s'inscrit dans une volonté générale d'intégration environnementale des activités et des équipements, de préservation des ressources naturelles et du patrimoine culturel. Elle a récompensé 47 réalisations des habitants, des communes et des entreprises particulièrement impliqués dans l'amélioration du cadre de vie de l'agglomération.



Le Grand Besançon et Lausanne passent convention

Le 23 novembre dernier, Grégoire Junod, Premier Syndic de Lausanne, et Jean-Louis Fousseret, Président du Grand Besançon et Maire de Besançon, signaient une convention-cadre de coopération transfrontalière. Cette coopération s'inscrit dans le Projet de Territoire du Grand Besançon dont le renforcement de ses alliances constitue l'une des quatre grandes orientations. Plusieurs projets en lien avec la culture, le tourisme et le sport seront partagés entre les deux territoires. Premiers projets, une création théâtrale entre Les 2 scènes de Besançon et le théâtre de Vidy à Lausanne ou encore la première édition du Festival outdoor Grandes Heures Nature dont l'invité d'honneur sera Lausanne. D'autres coopérations dans les domaines de la santé ou de l'enseignement supérieur viendront compléter cette convention dans l'avenir.



Génération Génériq

D'entrée, l'accroche de la Rodia, aux manettes du festival Génériq, donne le ton : 11 lieux différents à Besançon, 14 rendez-vous dont 8 gratuits et 27 artistes ou groupes durant quatre jours. La fête avec un grand F sera au programme, du 7 au 10 février, pour les oreilles curieuses et les semelles dansantes. En point d'orgue annoncé le 9 février à Micropolis, une grosse soirée hip-hop avec Colombine + Odezenne. Tous les styles sont invités, d'un pianiste palestinien en solo dans une maison de quartier à un groupe de math rock anglais complètement déjanté dans un club... En passant par une fanfare participative qui déambulera au centre-ville. Et quelques noms en amuse-bouche : Delgres, Death Valley Girl, Anna Calvi, The Angelcy...



Infos et réservations
www.larodia.com



Cure d'évasion au Salon du tourisme !

Pour tout savoir de l'univers du loisir et de l'évasion, rendez-vous vendredi 25 janvier au Salon du tourisme organisé par Groperrin Tourisme Voyages (GTV). Pour cette édition, la société familiale depuis quatre générations élargit encore les horizons : 80 prestataires régionaux, français et européens seront présents mais également, c'est nouveau, des prestataires venus de bien plus loin (d'Abou Dabi, du Pérou, des Açores, entre autres). Des représentants d'établissements hôteliers, de parcs d'attractions (Futuroscope, Astérix, Puy du Fou, Disneyland...), de compagnies aériennes vous feront découvrir leurs catalogues de croisières, de journées ou week-ends thématiques, de soirées cabarets, de cures thermales, de sorties célibataires, en France et ailleurs. Micropolis, 9h-20h, entrée libre. Aller-retour en bus offert depuis Dijon, Vesoul, Pontarlier, Montbéliard ou encore Belfort



Plus l'information sur www.gtv.fr

LE GRAND BESANÇON FAIT + ÉCHO



+ france.5

L'émission Les Maternelles sur France 5 présentait l'application Holy Owly développée par une entreprise grand bisontine. Conçue pour aider les enfants à apprendre l'anglais de manière ludique en seulement quelques minutes chaque jour cette appli attire de plus en plus d'adeptes.

► <https://bit.ly/2zDX84u>



+ 01net.

Le premier appareil photo numérique français est grand bisontin ! Le webzine spécialisé dans les nouvelles technologies en fait une première présentation.

► <https://bit.ly/2LhraQp>

+ france.2

Les médias nationaux sont revenus sur l'ouverture du musée des Beaux-Arts de Besançon. On vous recommande particulièrement ce très beau reportage de France 2 dans l'émission *Télématin*.

► <https://bit.ly/2SDX5gb>



+ L'USINEDIGITALE

Le magazine économique revient sur le lancement par Keolis, délégataire de service public du Grand Besançon pour la gestion des transports, d'un nouveau service gratuit de covoiturage en 2019 dans l'agglomération. Baptisé Ginko Voit', ce service sera intégré au réseau de transports en commun (voir page 14).

► <https://bit.ly/2QqF1t9>



LES JOURNÉES GRANVELLE, LE RENDEZ-VOUS ÉCONOMIQUE DU GRAND BESANÇON

La 3^e édition de cette manifestation d'envergure proposée par le Grand Besançon et la CCI du Doubs en partenariat avec Les Échos se déroulera les 19 et 20 mars, à la Maison de l'Économie.

« **T**ravail du futur, futur du travail » : après l'Intelligence artificielle l'an passé, c'est autour de ce thème complexe qu'intervenants de haut niveau et experts techniques débattront et apporteront leurs analyses. Tous les acteurs économiques du territoire - chefs d'entreprise, salariés, monde étudiant mais aussi le grand public - pourront, sur inscription, assister aux deux conférences et quatre ateliers déjà programmés.

Le futur monde du travail

Les différentes questions que chacun se pose autour du (futur) monde du travail seront débattues : organisation, tiers-lieux, avec en filigrane l'influence du numérique dans les façons de travailler ; le facteur humain dans l'entreprise : outre la question salariale, que doivent proposer les dirigeants à leurs salariés (crèche, mutuelle de groupe, lieux de partage et de pause-repas...) ? Comment préparer ses collaborateurs et les entreprises aux nouveaux métiers ou aux compétences émergentes ? Formations, recrutements et nouveaux outils, internationalisation seront aussi passés au crible lors de ces journées d'échanges, toujours relayées avec le partenariat du quotidien *Les Echos*.

 Maison de l'économie, 46, avenue de Villarceau, Besançon.
Inscriptions et infos : www.journees-granvelle-besancon.fr



Yann Pageaut épaulé par l'ADIE pour la création de son atelier de tatouage Skizopsycho Tattoo au centre-ville de Besançon.

Créer sa boîte AVEC L'ADIE

Depuis plus de quinze ans, l'Adie Franche-Comté milite pour l'accès de tous au micro-crédit, dans le but de créer ou de développer son activité. Elle accompagne aussi les auto-entrepreneurs tout au long du processus de création d'entreprises afin d'assurer la pérennité de leur projet d'entreprise. Les Rendez-vous de l'Adie, du 28 janvier au 1^{er} février, en partenariat avec l'Agglo, proposent, dans plusieurs lieux de Besançon, de répondre à tous ceux qui ont un projet de création d'entreprise mais n'ont pas accès au crédit bancaire. Au programme de ces journées gratuites : témoignages d'entrepreneurs, réunions d'information et ateliers thématiques (comment financer et développer sa micro-entreprise ? comment lever les freins à l'emploi ?) seront des atouts précieux.

 Plus d'infos sur dv-adie.org

UN NOUVEL ÉCRIN POUR LA MANUFACTURE VUILLEMIN

La dernière manufacture française de mouvements mécaniques d'horloges comtoises est chez nous. Philippe Vuillemin, patron de la PME qu'il a rachetée à la Seramm à Châtillon-le-Duc, a déménagé cet automne sa société à Franois. « C'est une bouffée d'oxygène, explique le dirigeant. Notre nouvelle structure a doublé de surface ! Avec 370 m², les espaces de fabrication sont désormais mieux organisés et complétés par un espace showroom et un vaste parking. » Pour la manufacture Vuillemin (membre du réseau « Made in chez Nous »), ces éléments sont essentiels : le tourisme industriel se densifie et il est aujourd'hui

important de pouvoir recevoir clients et visiteurs dans des conditions optimales. La société fabrique ses mouvements en intégralité et crée des horloges mécaniques contemporaines présentées sur les salons internationaux. Elle propose également un service de réparation et remise en état de mouvements d'horloges effectué en interne par un horloger. Toutes ces activités confèrent un savoir-faire d'excellence qui vaut à la manufacture d'être labellisée Entreprise du Patrimoine Vivant par l'État : elle est la seule en Franche-Comté dans sa catégorie.



2 rue du Chêne – Zone artisanale
Au Bois – 25770 Franois
et www.horloges-vuillemin.com



La Manufacture Vuillemin est labellisée Entreprise du patrimoine vivant.

DEUX NOUVELLES POUSSÉS PROMETTEUSES à la pépinière TEMIS

La pépinière d'entreprises TEMIS Innovation héberge et accompagne des porteurs de projets innovants dans le secteur des microtechniques. Coup de projecteur sur deux entreprises récemment accueillies sur le site.



Aomsys, l'électronique au service de la médecine

Spécialiste du développement de dispositifs électroniques, Hervé Delabre a créé Aomsys, fin 2017, afin de concevoir des solutions dédiées au secteur médical. « Par exemple,

nos dispositifs sont intégrables dans des équipements de monitoring portatifs, explique-t-il. Ils peuvent aussi reconstituer des fonctionnalités défectueuses dans le corps. Un produit complet est en développement pour une application en chirurgie

dentaire. Si cela se concrétise, la mise en place d'une équipe pluridisciplinaire sera nécessaire. »

BiomniGene, l'expertise génomique

Installée sur la pépinière en juin dernier, BiomniGene propose des services en génomique, soit l'étude du matériel ADN d'une espèce. « Cela peut aller du séquençage d'une bactérie, dans le cadre d'une recherche universitaire, à celui d'animaux d'élevage, par exemple, évoque Alexandre Douablin, fondateur de la société. Pour nos bureaux et laboratoires, nous disposons de 217 m². De quoi envisager sereinement l'essor de notre activité dans les années à venir. Pour nous, c'est une vraie chance d'être là. »



HABITAT

UNE CONFÉRENCE SUR LA RÉNOVATION EN COPROPRIÉTÉ

Enjeu majeur de notre société, la rénovation énergétique fait partie des principales préoccupations des copropriétaires. Le Grand Besançon, chef de file des politiques de l'habitat sur son territoire, a organisé à leur attention une conférence à Pirey, le 22 novembre dernier, en partenariat avec l'Adil du Doubs et l'Agence nationale de

l'habitat. La collectivité y a évoqué son dispositif innovant d'aide à la décision en copropriété, sur lequel pourront dorénavant s'appuyer copropriétaires, syndicats et gestionnaires de copropriétés. L'occasion aussi de délivrer à la centaine de personnes présentes une information exhaustive sur les aides financières

du programme Habiter Mieux et sur les différents prêts à la rénovation mobilisables pour des projets de travaux en copropriété. Si vous avez manqué cette conférence et que vous désirez des informations sur les aides mobilisables vous pouvez contacter le service Habitat du Grand Besançon : habitat@grandbesancon.fr

LES BONNES GESTES

LES ÉCONOMIES D'EAU, MODE D'EMPLOI !



L'eau recouvre plus de 70 % de la surface de la Terre, mais seulement 2,5 % est de l'eau douce.

IL EST DONC DE NOTRE DEVOIR DE LA PRÉSERVER !!

Je ne fais pas...



Je ne laisse pas couler l'eau pendant le rasage, la vaisselle, le lavage des mains et des dents



Je ne fais pas tourner la machine à laver et le lave-vaisselle avant qu'ils soient remplis

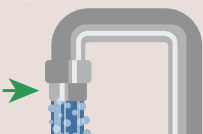


Je n'arrose pas mes cultures en pleine journée

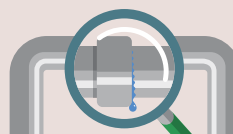


Je ne lave pas ma voiture dans mon jardin, je vais plutôt en station de lavage qui est plus économique en eau et plus écologique

Je fais...



J'équipe mes robinets de mousseurs pour réduire le débit



Je détecte et répare mes éventuelles fuites d'eau



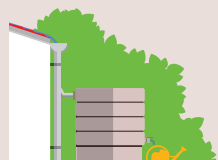
J'installe une double chasse d'eau



Je lave mes légumes au-dessus d'une bassine afin de réutiliser l'eau

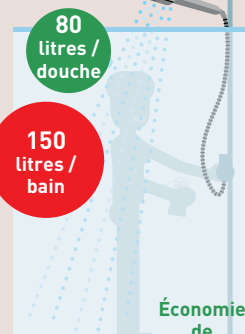


J'utilise du paillage autour de mes cultures afin de retenir l'arrosage et la rosée



J'installe un système de récupération d'eau de pluie

Je préfère prendre des douches plutôt que des bains



Je coupe l'eau en me savonnant

DELSEY
MAGASIN OUTLET

JUSQU'À
-50%
SUR LES PRIX
OUTLET

sur 1000m²
DU 9 JANVIER
AU 19 FÉVRIER 2019



77BIS RUE DE VESOUL - BESANÇON

**APPRENEZ
À DANSER !**

NOUVELLE SÉRIE DE COURS
pour adultes débutants
Tous les mardis à partir du 29 janvier

**ROCK
À 20H**

**VALESE,
TANGO,
CHACHACHA
À 21H**

École de danse - Catherine CARON
ZAC Valentin Nord - 25048 BESANÇON Cedex
06 63 63 07 60 - www.ecolededansecaron.fr

ENVIE D'UNE MAISON À BESANÇON ?



à partir de **239 000€**

Moyse Promotion vous propose des **maisons contemporaines avec jardins !**
Profitez d'un environnement de vie calme et de qualité, avec toutes les commodités à proximité. Que ce soit dans le quartier **Bregille**, aux **Montarmots** ou aux **Torcolds**, offrez-vous un art de vivre incomparable.

Découvrez des maisons T4 ou T5 alliant confort, économies d'énergie, avec de nombreuses prestations de qualité.

moyses-promotion.fr - 03.81.60.77.00



EN 2019 JE PRENDS DE BONNES RÉSOLUTIONS

Rénover sa maison avec l'aide du
Grand Besançon : la bonne résolution
prise par la famille Marthinod.





2 019 année du neuf ! L'occasion idéale pour changer nos habitudes de vie et prendre de bonnes résolutions. L'Agglo vous y aide au quotidien grâce aux nombreux services qu'elle propose dans tous les domaines d'action publique qui sont les siens. Ce dossier vous présente une quinzaine d'idées à cogiter et, pourquoi pas, à matérialiser dès 2019...

J'opte pour des déplacements intelligents



Tout bien réfléchi, pour se déplacer, il n'y a pas que la voiture dans la vie... Et si je prenais les transports en commun ?


Le Tram, le bus, c'est pratique, c'est économique et c'est même écologique ! Le réseau Ginko, proposé par le Grand Besançon, offre un service 7 jours sur 7, avec deux lignes de Tram et quatre Lianes (fréquence de 6 à 10 minutes en journée). Mais aussi 17 autres lignes sur Besançon et 43 lignes périurbaines.

C'EST LÀ UN DES RÉSEAUX DE FRANCE LES PLUS PERFORMANTS. ALORS JE TENTE !

Côté tarif, c'est beaucoup plus économique que la voiture. Avec le Pass Sésame, il m'en coûtera 42,50 € par mois, pour voyager à volonté. Et avec le pass employeur je peux même me faire rembourser 50 % de

l'abonnement. Quand on sait que le prix moyen d'une voiture par an (entretien, carburant, assurance...) est d'environ 4 000 €, ça vaut le coup d'y penser. Pour des voyages occasionnels, Ginko propose des formules tarifaires variées, avec des Pass 1 heure, des Pass 24 heures, des Pass 10 voyages. Sans compter que la majorité des abonnements donnent aussi accès au TER sur l'Agglomération, au service Vélocité et à Citiz (vélo et voiture en libre-service).

Alors, il y a forcément une formule pour moi !

 **Pour tout savoir sur le réseau Ginko (lignes de bus et de TRAM, horaires, itinéraires personnalisés, tarifs etc...), accès aux vélos ou voitures en auto-partage, rendez-vous sur le site ginko.voyage.fr**



Je co-voiture c'est plus sympa !

En 2019, Ginko lance un nouveau service de covoiturage inédit : Ginko Voit'. Et ça ne me coûte rien, que je sois passager ou conducteur. Grâce à l'application mobile ou via le site internet Ginko, je n'aurai plus qu'à me connecter pour rentrer l'heure et le lieu d'où je pars, ainsi que ma destination. L'application interroge ensuite sa base de données pour me proposer l'itinéraire le plus intéressant. Si je suis conducteur(trice), il me suffit aussi de m'inscrire en ligne et d'indiquer mes trajets récurrents. Et chaque fois que je prendrai quelqu'un en voiture je gagnerai des points qui seront convertis en cadeaux, bons d'achat, de réduction, etc. Dans tous les cas je suis gagnant(e).



LE VÉLO ÇA NE S'OUBLIE PAS !

Pour m'inciter à faire du vélo, l'Agglo met le paquet. Ainsi, le réseau des pistes cyclables se densifie chaque année un peu plus, en direction des communes périphériques notamment. Dernièrement, des pistes ont été inaugurées à Saône ou encore à Chalezeule. D'autres infrastructures comme les deux Vélo Parks sécurisés seront prochainement en service pour mêler usage du vélo et des transports en commun. Six autres box à vélo verront le jour dans les années à venir. Le service Vélo Cité quant à lui fonctionne toujours à plein et bientôt un nouveau service va me changer la vie : Ginko Vélo. À partir de cet été, environ 300 vélos à assistance électrique (VAE) seront mis en location sur le territoire. Le top départ d'un déploiement qui se poursuivra si ce nouveau service rencontre le succès escompté. Pour moi faire le choix du VAE c'est :

- m'adapter à la topographie du territoire ;

- m'initier à cette pratique avant, pourquoi pas, d'acquérir un vélo électrique ;
 - moins utiliser la voiture et donc moins polluer ;
 - améliorer ma santé par la pratique d'une activité physique.
- Tout bénéfique ! Et en plus l'autonomie de ces vélos est de 60 km et je peux le ramener chez moi. Alors je fonce m'inscrire (chèque de caution de 600 euros **NON ENCAISSÉ**) car le vélo ça ne s'oublie pas !



Ma fourchette pique local et de saison



Cette année, je dis « non » aux tomates ou aux fraises toute l'année en consommant désormais des produits locaux et de saison. Que ce soit à la ferme, dans des magasins, par abonnement, sur commande ou encore sur les marchés locaux... les solutions ne manquent pas, dans le Grand Besançon, pour acheter des produits directement auprès des producteurs. Il suffit de prendre l'habitude, comme Yann, habitant de Deluz : « *Le vendredi, en rentrant chez moi, je m'arrête à la pépinière maraîchère Graines de maraîchers, située à Thise-Chalezeule. J'y trouve des légumes de saison bio cultivés juste à côté par trois maraîchers.* » Et il ne s'arrête pas là : « *Le samedi matin, je vais sur l'un des trois marchés de producteurs organisés près de chez moi. En circuit court, je sais exactement d'où viennent mes produits, et je soutiens l'agriculture locale. Tout le monde s'y retrouve !* »



De la fourche à la fourchette il n'y a qu'un pas que nous vous invitons à franchir.



Je retrouve toutes les adresses des marchés (voir page 43) et producteurs locaux sur : www.grandbesancon.fr (rubrique Environnement)



Je fleuris mon cadre de vie

Au printemps, rien de tel que de remettre de la couleur dans sa vie et dans sa ville avec la plantation de fleurs, arbres, arbustes, plantes autour de mon logement... Une démarche que le Grand Besançon valorise depuis 1997 pour récompenser les acteurs qui embellissent notre beau territoire.

Alors je n'hésite plus et je m'inscris. Chaque année le jury remet ses prix à l'automne après avoir attentivement observé les créations florales des candidats. Différents critères de qualité et d'esthétismes sont passés au peigne fin : association de couleurs,

de formes, originalité des contenants, créativité, harmonie et intégration paysagère, diversité végétale, lutte contre la pollution, pratiques culturelles respectueuses de l'environnement (plantes peu consommatrices d'eau, utilisation du compost maison, d'eau de pluie de récupération ou encore lutte biologique contre les maladies)... Et que je sois en immeuble ou en maison individuelle, peu importe : il y a différentes catégories. Semis, terreau, arrosoir, bêche, pioche, binette n'attendent plus que moi.



Inscriptions au printemps sur : www.grandbesancon.fr



Je vitamine mon logement



2019 rime avec remise à neuf ! Rien de tel pour ma maison que d'entamer des travaux de rénovation énergétique. Et le Grand Besançon peut m'aider, comme pour ce couple à Thise qui a bénéficié de plus de 9 000 euros de subventions pour rénover une maison construite en 1969. Gain de performance énergétique de la maison une fois les travaux achevés : 81 % pour atteindre le label BBC rénovation. Un chiffre spectaculaire qui permet à la famille d'améliorer son confort de vie quotidien, de réaliser des économies drastiques sur ses factures de chauffage, de donner de la valeur à sa maison et enfin de moins polluer.



UNE OFFRE GLOBALE

Mais ce n'est pas tout. Si je le désire, je peux faire appel à

l'offre groupée de compétences proposée par l'Agglo. Avec ce dispositif, je rencontre un interlocuteur unique qui gèrera la coordination et le suivi des travaux réalisés chez moi par des entreprises qualifiées, dans un budget et des délais optimisés. Et si je préfère faire les travaux moi-même, le Grand Besançon propose toute une série de tutoriels sur son site internet

ainsi que des formations thématiques. Je peux même emprunter la mallette énergie pour vérifier les déperditions d'énergie de mon logement.

 Pour tout savoir je me renseigne sur : www.grandbesancon.fr
Et je prends contact avec :
L'ADIL du Doubs : 03 81 61 92 41
www.adil25.org

Je trie mieux, je jette moins



Dans un monde où les quantités de déchets sont en constante augmentation, limiter la production de déchets à la

source, réutiliser et recycler sont des priorités absolues. Pour ce faire, le Grand Besançon et le SYBERT ont créé un réseau de déchetterie qui maille le territoire. Il y en a forcément une près de chez moi. Quant à mes déchets quotidiens, je vérifie s'ils sont recyclables (poubelle jaune) ou résiduels (l'autre poubelle).

 Je trouve toutes les consignes de tri sur le site du Grand Besançon et sur celui du SYBERT : www.grandbesancon.fr (rubrique environnement) www.sybert.fr


JE DEVIENS PROPRIÉTAIRE D'UN LOGEMENT NEUF



Devenir propriétaire d'un logement neuf n'est pas toujours chose aisée notamment lorsque mes moyens sont limités. Aussi, depuis 2014, l'Agglo peut m'aider sous certaines conditions.

Si je n'ai pas été propriétaire depuis deux ans, si je travaille dans

le Grand Besançon ou à moins de 10 km de mon futur lieu de résidence, et si mes revenus ne dépassent pas les plafonds du prêt à taux zéro (PTZ), je peux remplir un dossier auprès de l'Adil du Doubs. Et dans les cas les plus favorables, les aides peuvent atteindre jusqu'à 13 000 euros. Alors pour avoir toutes les informations je prends vite rendez-vous.

 Agence départementale pour l'information sur le logement du Doubs (ADIL25) : 03 81 61 92 41.

Je profite de moments uniques



Je note dès à présent dans mon calendrier les grands rendez-vous à ne pas manquer. Spectacles, concerts, salons, festivals, événements sportifs... toute l'année, ça bouge dans l'Agglomération !



Plus de 10 000 personnes ont participé aux Mardis des rives en 2018. Nouveau record en 2019 ?

Parmi les temps forts, je note en particulier :

DU 13 AU 16 JUIN

FESTIVAL GRANDES HEURES NATURE

Nouveauté 2019. À lire : je sors dehors, vive l'outdoor ! (Voir page 18)

22 - 23 JUIN

24 HEURES DU TEMPS

6^e édition au centre ville de Besançon.

JUILLET - AOÛT

LES MARDIS DES RIVES

Neuf concerts en tous genres, à savourer entre amis, au bord de l'eau, en plein air, durant tout l'été. Chaque mardi soir, on se donne rendez-vous dans l'une des communes de l'Agglomération qui accueillent l'événement. Bonne ambiance assurée, petite restauration sur place. C'est sympa et l'entrée est gratuite. Toute l'info sur mardisdesrives.fr à partir de début juin.

DU 16 AU 21 SEPTEMBRE

FESTIVAL INTERNATIONAL DE MUSIQUE

Festival international de musique de Besançon et 56^e édition du concours des jeunes chefs d'orchestre.

DU 20 AU 22 SEPTEMBRE

LIVRES DANS LA BOUCLE

C'est LE festival incontournable de la rentrée. Tous les grands auteurs du moment se retrouvent à Besançon pour présenter leurs derniers livres. Il y en a pour tous les goûts : roman, polar, BD, littérature étrangère, jeunesse... Une centaine de rencontres sont programmées dans la ville, les écoles et les médiathèques de l'Agglomération. À ne pas rater !

DU 26 AU 28 SEPTEMBRE

FESTIVAL DÉTONATION

Festival Détonation à la Rodia.



Et pour me tenir au courant de tout ce qui se passe, je me connecte sur sortir.besancon.fr ou grandbesancon/sorties.fr

Je donne le « la » à mes envies créatives

J'ai toujours voulu jouer de la musique, faire du théâtre ou m'initier à la danse. Alors pourquoi ne pas rejoindre les presque 2 000 élèves du Conservatoire à rayonnement régional du Grand Besançon ? Au sein de la Cité des Arts, j'ai le choix entre 70 disciplines enseignées par une centaine de professeurs. Et le coût d'inscription est proportionnel à mes revenus. Alors vite je me renseigne sur www.conservatoire.grandbesancon.fr.

Près de 4 000 personnes pratiquent la musique dans l'agglo.



Je peux aussi me rapprocher de l'une des 14 écoles de musique structurantes du territoire soutenues par l'Agglo et me mêler, dans une douce mélodie, aux près de 2 000 élèves-

musiciens qui ont déjà fait ce choix.



Je trouve toutes les coordonnées des différentes écoles sur : www.grandbesancon.fr rubrique Culture.





Je (re)sors dehors, vive l'outdoor



Le Grand Besançon est un terrain de jeu formidable pour les activités de pleine nature.

C'EST DÉCIDÉ, JE REPRENDS LE SPORT

C'est le moment des bonnes résolutions, alors c'est décidé, je reprends le sport et je me fixe une échéance : participer à une des épreuves sportives du Festival Grandes Heures Nature, du 13 au 16 juin 2019. J'ai six mois pour me préparer !

Je m'inscris sur Grandes-Heures-Nature.fr

MON TERRITOIRE M'INVITE À LA PRATIQUE OUTDOOR

Avec plus de 1 000 km de sentiers de randonnées balisés, l'offre du territoire est adaptée à tous les niveaux et tous les goûts. Que je sois un marcheur acharné ou un citadin en quête d'une promenade, j'y trouverai forcément mon compte...

JE CHERCHE UN TERRAIN DE JEUX POUR LE TRAIL

L'Espace permanent de Trail Grandes Heures Nature est libre d'accès et offre des niveaux de difficulté variables. Et je peux me lancer pour découvrir, me dépasser ou relever un défi sur les 11 circuits de trail ou les 2 verticales ! Je télécharge l'appli gratuite, je me laisse guider sur le circuit, j'évalue mes progrès et je partage mes sorties.

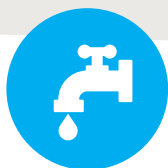
Téléchargez l'application [Besançon Grandes Heures Nature](#)

J'ENFOURCHE MON VÉLO !

Le Grand Besançon offre de nombreux circuits balisés et adaptés aux vététistes ou aux cyclotouristes. Avec l'Eurovélo 6, reliant Nantes à Budapest, cet axe me permet de cheminer à vélo, sur un parcours aménagé en bord de rivière avec très peu de dénivelé.



Fontaine



je boirai de ton eau

Et quand je fais du sport, ou pas, pour me désaltérer je privilégie l'eau du robinet. Le Grand Besançon a fait le cmètres cubes d'eau (elle demeure par ailleurs l'une des eaux les moins chères de France et son prix sera harmonisée sur tout le territoire d'ici dix ans à 3,30 €/m³) pour encourager les usagers à abandonner l'achat d'eau en bouteille, ce qui est mieux pour le portefeuille et la planète (voir page 20). L'Agglo investit d'ailleurs fortement dans l'assainissement pour garantir la qualité du traitement de l'eau et son acheminement jusqu'à mon domicile. Du coup consommer l'eau du robinet ça coule de source.



Je monte ma boîte !



Depuis quelque temps, j'ai l'envie de donner vie à un projet et de travailler pour moi-même. Alors, en ce début d'année, je franchis le cap. Mais par quoi commencer ? Tout d'abord, prendre un rendez-vous au Centre d'affaires « Les Fabriques du 10 ». J'y obtiendrai des informations sur la création d'entreprise auprès des conseillers de BGE Franche-Comté. Recherche d'un lieu d'hébergement, rédaction de mon prévisionnel, communication, comptabilité, étude de marché..., toute la réalité d'un futur chef d'entreprise sera décortiquée par des spécialistes pour optimiser mon orientation et parvenir à matérialiser mon idée. L'Adie (Voir page 8), Coopilote ou encore Initiative Doubs Territoire de Belfort pourront même m'accompagner dans mes recherches de financement.

OÙ M'INSTALLER ?

Plusieurs solutions pourront m'être proposées, et si besoin je pourrai m'installer dans l'une des pépinières d'entreprises du Grand Besançon à Palente, au centre d'affaires de quartier à Planoise, dans les locaux du Signal à côté de la Gare TGV aux Auxons, ou encore, si mon projet est tourné vers les microtechniques, au sein de TEMIS Innovation. Il y aura même de la place dans



Karine Buxerolles a créé son entreprise, L'Atelier Déco à Besançon (25), avec l'appui de la BGE Franche-Comté.

le futur Centre de développement Bio innovation si mon entreprise touche au domaine du biomédical.

 **BGE Franche-Comté**
2C chemin de Palente à Besançon
03 81 47 97 00 - info@bgefc.org

Centre d'affaires des Fabriques
10 rue Picasso à Besançon
03 70 88 50 56

Je m'informe, je m'abonne



Pour tout savoir sur l'actualité de l'Agglo, sur les services publics dont je peux bénéficier, sur les sorties culturelles, sportives, événementielles qui se passent dans le Grand Besançon, rien de tel que de se connecter à tous les outils à ma disposition. Outre le magazine PLUS que je reçois chez moi (si ce n'est pas le cas, merci de le signaler à : magazine@grandbesancon.fr) tous les deux mois, le webzine me permet de découvrir les actualités et acteurs originaux qui font la vie de mon territoire (www.plus.grandbesancon.fr).

RESTONS CONNECTÉS !

Les réseaux sociaux sont également une source d'actus fraîches. Je rejoins la communauté grand bisontine sur facebook (www.facebook.com/GrandBesancon/) déjà composée de près de 10 000 membres. Je scrute toute l'actualité économique de l'Agglo et les offres d'emploi sur LinkedIn ([www.linkedin.com/invest in Besançon](http://www.linkedin.com/invest-in-Besancon)) ou admire les magnifiques clichés de nos « photographes ambassadeurs » sur Instagram (www.instagram.com/grandbesancon_monAgglo) et les vidéos ou pastilles



informatives sur la chaîne YouTube (www.youtube.com/channel/grandbesancon). Pour sortir ? Rien de plus simple, je consulte l'agenda des sorties sur le site de l'Agglo : [www.grandbesancon.fr/rubrique sorties](http://www.grandbesancon.fr/rubrique-sorties). Et bientôt je pourrai suivre les informations de mon Agglo sur twitter ou en m'abonnant à la newsletter du Grand Besançon. Affaire à suivre...



PLUS D' ACTIONS

L'EAU DANS L'AGGLO : DU ROBINET AU PORTE-MONNAIE

© E.E

Tarification durable, ça coule de source

Depuis le 1^{er} janvier, la tarification durable s'étend à tous les usagers du service de l'eau potable du Grand Besançon (1). Elle a déjà été expérimentée avec succès à Besançon depuis 2016.

Cette décision prise mi-décembre par le Conseil Communautaire consiste à rendre gratuits les 3 premiers mètres cubes d'eau annuels par logement. L'objectif principal : inciter les usagers à boire l'eau du robinet plutôt qu'en bouteilles, avec des économies conséquentes à la clé : 500 € / an en moyenne pour une famille de quatre personnes. La tarification durable invite aussi à maîtriser sa consommation en instaurant un tarif supérieur pour les volumes dits de « confort », au-delà de 100 m³ par an et par logement. Pour bénéficier des 3 m³ gratuits, chaque titulaire d'un contrat d'abonnement sur le territoire de l'agglo sera invité au cours du 1^{er} trimestre, à déclarer le nombre de logements

concernés par ce contrat (par exemple pour un immeuble en copropriété disposant d'un abonnement unique). Les habitants de Bonnay, Boussières, Busy, Chalèze, Chaucenne, Deluz, Mérey-Vieille, Palise, Thoraise, Rancenay, Osselle-Routelle, Torpes, Vaires, Venise et Vieilley, seront interrogés par le Département Eau et Assainissement de l'Agglo. Les habitants des autres communes dont le service de l'eau potable est confié à un délégataire de service (Gaz et Eaux, Veolia Eau, SAUR) seront contactés par leur fournisseur. En l'absence de déclaration dans le mois suivant l'envoi du courrier, le tarif supérieur dit « de confort » sera automatiquement appliqué dès le premier mètre cube. Il en sera également ainsi pour les commerces, les services et les administrations, car la tarification durable ne concerne, pas que les ménages.

(1) Hors communes comprises dans le périmètre du syndicat du Val de l'Ognon, le syndicat restant compétent sur le sujet.

13 M€ par an

13 M€ : c'est le montant moyen annuel que le Grand Besançon engage dès 2019 dans un programme de travaux volontariste. Un investissement qui concerne notamment la création et la réhabilitation des stations d'épuration et la mise aux normes du réseau d'eau et d'assainissement, afin de répondre aux objectifs de développement durable. Cet engagement financier se double d'une politique ambitieuse : elle vise un tarif commun en 2028 de 3,30 €/m³ incluant l'ensemble des redevances et taxes pour 120 m³, hors inflation.

Vous avez la parole !

Au cours du 1^{er} trimestre, la société Effitel interrogera un panel de 2 000 usagers de la CAGB tirés au sort afin de mesurer leur degré de satisfaction sur les services d'eau et d'assainissement. Les résultats de cette enquête réalisée par téléphone ou par mail permettront d'améliorer la qualité des prestations proposées. Merci de consacrer quelques minutes à cette enquête si vous êtes contactés.

Grandes Heures Nature 2019 : LES INSCRIPTIONS SONT OUVERTES !



Les inscriptions aux randonnées et défis du Festival Grandes Heures Nature, organisé par le Grand Besançon du 13 au 16 juin 2019, sont ouvertes.

Pendant 4 jours, pas moins de 20 activités outdoor seront proposées, de la balade familiale au raid le plus engagé en passant par la randonnée gourmande. Des randonnées ou défis à faire seul, en famille ou entre amis ! Les tarifs sont adaptés aux pratiques et distances proposées et offrent, pour chaque inscription, un accès au Festival durant 3 jours (valeur 10 €), un pack de bienvenue avec cadeaux, les ravitaillements ! Mieux encore, des inscriptions cumulées permettent d'obtenir des réductions !

Les tarifs indiqués sont valables jusqu'au 14 avril 2019, date après laquelle ils seront majorés de 5 €. Le nombre de participants est limité, alors anticipez !

Rendez-vous sur le site
Grandes Heures Nature :
www.grandes-heures-nature.fr

Parmi les événements sportifs du Festival Grandes Heures Nature :

Jeudi 13 juin

- XCE : 20 €

Vendredi 14 juin

- Ekiden (marathon trail) : 72 € par équipe de six /- 100 €/équipe challenge Inter-entreprises

Samedi 15 juin

- Gravel : 20 €
- Pédestre 52 km : 15 €
- Pédestre 24 km : 10 €
- Cyclo 115 km : 20 €
- Cyclo 88 km : 15 €
- Cyclo 38 km : 10 €
- VTT 52 km : 20 €
- VTT 38 km : 15 €
- VTT 17 km : 10 €

Dimanche 16 juin

- RAID X-périences Aventure 45 km : 45 € / équipe de deux
- Raid X-périences Découverte 25 km : 25 € / équipe de deux
- Open Bloc : 10 €
- Rando Gourmande : 30 €

LE PÂTURAGE POUR NOS PAYSAGES

Une démarche pionnière qui devrait rapidement faire des émules, que celle menée ensemble par les communes d'Avanne-Aveney, de Beure, de Montfaucon et de Besançon, avec le concours du Conservatoire des Espaces Naturels de Franche-Comté (CENFC). Au constat de l'enfrichement



et de la fermeture de certains paysages mais également du phénomène de surpâturage dans les collines de la Vallée du Doubs, l'idée consiste à engager une étude afin de mettre en place des solutions de gestion adaptées et pérennes. Soutenue par la Région et le Grand Besançon, une convention intercommunale a donc été signée par les maires, la municipalité bisontine et l'agglomération, qui confie au CENFC d'évaluer les besoins et de définir un programme opérationnel d'actions (mise en place de troupeaux, etc.). Ce projet commun pour l'entretien et la protection de nos espaces naturels et de nos paysages s'inscrit dans la Charte paysagère du Grand Besançon, initiée dès 2012. Aux enjeux de préservation de l'environnement et de la biodiversité s'ajoute évidemment la volonté de valoriser un capital patrimonial, historique, précieux disséminé tout au long de la Vallée du Doubs (forts, cabordes, voie romaine, murets, murgers, terrasses...).

FORMATION « DE L'IDÉE AU PROJET » : UNE VINGTAINÉ D'INITIATIVES AGRICOLES CONCRÉTISÉES

L'idée d'une reconversion ou d'une installation dans l'agriculture vous trotte dans la tête, mais vous avez du mal à la structurer ? La formation « De l'idée au Projet, créer son activité agricole » - organisée par le réseau InPACT 39 et l'AFOCG 2 et cofinancée par l'Agglo et Vivea - est faite pour vous. Preuve que le désir d'un retour à la terre séduit toujours plus, à l'occasion de la session en cours, les demandes d'inscription ont pour la première fois dépassé le nombre de places offertes.



17 jours pour bien démarrer

Qu'elle soit classique ou novatrice, toute idée de création d'activité agricole mérite d'être étudiée. Afin de donner à chacun les outils pour évaluer la faisabilité de son projet et, le cas échéant, le mener à bien, « De l'idée au Projet » mêle accompagnement personnel et formation théorique sur 17 jours (à raison de deux jours par semaine). Au programme, quatre modules : « Construire son projet », « Comprendre les différents aspects du métier d'agriculteur », « Connaître l'environnement professionnel agricole » et « Trouver une exploitation ». Plus d'infos sur la prochaine session (automne 2019) : Béatrice Sage, 03 81 43 61 49.

65 stagiaires accompagnés

L'Agglo participe à la formation depuis 2010. 65 stagiaires ont été accompagnés (chaque session en accueille jusqu'à douze). Une vingtaine d'entre eux ont concrétisé leur idée. Ces projets couvrent de nombreux domaines agricoles ou connexes : viticulture, maraîchage, vaches allaitantes, aménagement paysager, brebis, production d'insectes pour l'alimentation animale, pension pour cheval, restaurant en circuits courts, etc.



L'Agglo accompagne l'agriculture périurbaine

Le Grand Besançon pilote le projet partenarial SAUGE qui vise notamment à favoriser l'installation de nouvelles activités agricoles sur son territoire, avec l'objectif de diversifier la production locale. Le projet intègre différents axes de travail : formations, création de la pépinière « Graines de Maraîchers », marchés de producteurs locaux, approvisionnements locaux de restaurants privés ou collectifs, etc. Et si vous cherchez à consommer local, l'Agglo publie un document qui recense tous les producteurs du cru !



PLUS DE 30 M€ POUR L'ENSEIGNEMENT SUPÉRIEUR ET LA RECHERCHE

La Région Bourgogne-Franche-Comté et le Grand Besançon ont signé un Contrat de développement métropolitain, le 12 novembre. À travers un financement de 40,2 millions d'euros, la Région accompagnera 29 projets dans l'agglomération, entre 2018 et 2020. Sur cette enveloppe, qui générera plus de 156 millions d'euros de travaux, plus de 30 M€ sont destinés à l'enseignement supérieur et à la recherche. D'ailleurs, le Contrat a été signé par Marie-Guite Dufay, présidente de la Région, et Jean-Louis Fousseret, président du Grand Besançon, lors d'une visite du Campus de la Bouloie.

L'enseignement supérieur et la recherche sont au cœur du Contrat de développement métropolitain. Sur les crédits leur étant consacrés, 21,8 M€ TTC sont destinés à la mise en œuvre du programme « Synergie Campus », à la Bouloie (voir encadré).

Le Campus du Centre n'est pas en reste, puisque près de 10 M€ sont destinés à la Cité Internationale des Savoirs et de l'Innovation. Implantée sur le site Saint-Jacques, celle-ci accueillera notamment la nouvelle médiathèque d'agglomération qui, couplée à la bibliothèque universitaire, formera la « Grande Bibliothèque ».

PENSER L'UNIVERSITÉ ET LE GRAND BESANÇON DE DEMAIN

À travers ces mesures, le pôle universitaire bisontin sera toujours mieux adapté aux besoins des étudiants, des chercheurs et des acteurs socio-économiques. Ainsi, ce n'est pas seulement l'Université de demain qui se dessine dès aujourd'hui, mais tout un pan du Grand Besançon.

« Synergie Campus », cinq axes prioritaires

1. ISIFC / développement de la filière biomédicale

Reconnu internationalement, l'Institut supérieur d'ingénieurs de Franche-Comté sera renforcé par la construction d'un bâtiment de 2 500 m², pouvant accueillir 250 à 300 étudiants. Travaux lancés en 2019, coût prévisionnel de 5 M€ HT.

2. UPFR des Sports : Area Campus Sport

La création d'un nouvel espace sportif favorisera une pratique de plein air pour tous, ainsi que l'ouverture du campus sur le quartier de Montrapon et TEMIS. Travaux lancés en 2019, coût prévisionnel de 3 M€ HT.

3. Bibliothèque Universitaire Claude Oytana

Commun à l'Université et à l'ENSMM, ce learning center rassemblera

bibliothécaires et enseignants-chercheurs pour le soutien à la pédagogie et à la recherche. Lancement opérationnel fin 2019/début 2020, coût prévisionnel de 3,6 M€ HT.

4. Jardin de la Découverte et des Savoirs

Véritable TEMIS « Environnement », ce Jardin – s'adressant au public et à la communauté universitaire – renforcera le lien entre sciences et société. Travaux en 2019-2020, coût prévisionnel de 2,5 M€ HT.

5. Siège du Centre régional des œuvres universitaires et sociales

L'arrivée du siège régional du CROUS, à proximité de la COMUE UBFC, renforcera les services universitaires sur la Bouloie. Études et travaux en 2018-2019, coût prévisionnel de 2,75 M€ HT.




VILLA MÉDICIS
 Résidence Services
 Besançon

* 36 * 36 * 36 * 36 * 36 * 36 * 36 * 36 * 36 * 36 *
 ** * ** * ** * ** * ** * ** * ** * ** * ** *

* 36 * 36 * 36 * 36 * 36 * 36 * 36 * 36 * 36 * 36 *
 ** * ** * ** * ** * ** * ** * ** * ** * ** *

Les Résidences Services Villa Médicis Une nouvelle alternative !



- Appartement tout équipé en location (T1 au T3) • Services à la Personne • Environnement sécurisé
- Restauration gastronomique • Une équipe à l'écoute 24h/24 • Animations quotidiennes



03 81 40 56 50 ~ www.residences-villamedicis.com

4 avenue Carnot, 25000 Besançon

ACCOMPAGNER VOTRE AVENIR VERS LES MÉTIERS

DE LA NATURE, DES SERVICES ET DE LA VENTE !




4^e-3^e EA
DÉCOUVERTE
PROFESSIONNELLE

BAC PRO GMNF
GESTION DES MILIEUX NATURELS
ET DE LA FAUNE

BAC PRO SAPAT
SERVICES AUX PERSONNES
ET AUX TERRITOIRES

CAPA SAPVER
SERVICES AUX PERSONNES
ET VENTE EN ESPACE RURAL

BTSA
TECHNICO-COMMERCIAL

Lycée François-Xavier
Besançon

**PORTES
OUVERTES**
SAM 16 MARS
9h-17h

Tel 03 81 25 01 40
7, rue du Chapitre Besançon
www.lycee-francoisxavier.fr

CONTRE L'EXCLUSION NUMÉRIQUE

Voilà un projet qui devrait rassurer ceux qui ont du mal avec l'outil numérique ! Son nom : *e-inclusion*, *e-* parce qu'il s'agit d'accès au web, *inclusion* parce que l'objectif est d'éviter l'exclusion des personnes qui sont perdues face à une démarche en ligne. Une enquête menée en 2016 à Planoise indique en effet que 40 % des habitants trouvent l'utilisation d'internet très compliquée. Sachant que l'État prévoit la dématérialisation de toutes les procédures d'ici 2022, *e-inclusion* doit fournir un nouvel outil, une interface facile à utiliser, qui apprenne à effectuer les démarches administratives sur internet de manière autonome.

Simplifier les démarches

Pour l'heure, experts, professionnels du champ social, développeurs et usagers travaillent ensemble à la conception d'un prototype qui devrait être opérationnel à l'été prochain. Les premiers développements se concentrent sur la demande de RSA et sur la simplification



du langage utilisé par les différents sites internet administratifs ; l'objectif étant dans un premier temps, de démontrer l'intérêt de la solution sur la demande de RSA, dans un second temps, d'élargir les fonctions de l'outil à l'ensemble

des démarches permettant d'accéder à ses droits, en un mot de faciliter la vie de qui est fâché avec l'informatique.

Les partenaires du projet : Grand Besançon, CCAS, ANRU, Région BFC

UN GRAND PÔLE DU SAVOIR ET DE L'ÉCONOMIE DE LA CONNAISSANCE

Parce que notre territoire communautaire est un grand pôle régional d'enseignement supérieur et de recherche, le Grand Besançon vient de signer le protocole « Grand Besançon Synergie Campus » avec dix partenaires (UFC,

ENSMM, CROUS, CHU, CRBFC, EFS, CCI, PMT, CRR, ISBA). Il s'agit de participer à la dynamique régionale collective des quatre pôles principaux que sont le Sud Bourgogne, Dijon, Besançon et le Nord-Franche-Comté. Par leurs engagements, ces partenaires renforcent l'organisation fédérale de l'Enseignement Supérieur et la Recherche. Avec ses 30 000 apprenants (étudiants, doctorants, stagiaires), ses 700 enseignants-chercheurs, ses trois campus, la technopole TEMIS, le site des Hauts-du-Chazal spécialisé en santé, et fort de la densité de ses connexions et partenariats avec la Suisse, le Grand Besançon initie ainsi un grand mouvement de coopération entre tous les acteurs concernés afin de conforter son rôle dans le développement de l'économie de la connaissance, de faire de l'agglomération un territoire de référence en termes d'innovation, d'excellence et d'enseignements (*Programme détaillé page 23*).



PORCELANOSA®

CARRELAGE · SALLE DE BAINS · CUISINE



AU SOL : CARRELAGE STARWOOD TANZANIA AL MOND · CUISINE : ÉMOTIONS® TROTTER
BIEDER EG 90 FIORE COBRE

PORCELANOSA Grupo

ZAC de Chateaufarine, 4 chemin de Prabay 25000 Besançon
Tél : 03 81 41 63 63


www.porcelanosa.com

*Le SUV en classe
Confort.*



ESSAYEZ-LE !

**NOUVEAU SUV
CITROËN C5 AIRCROSS**

ORIGINE
FRANCE
GARANTIE



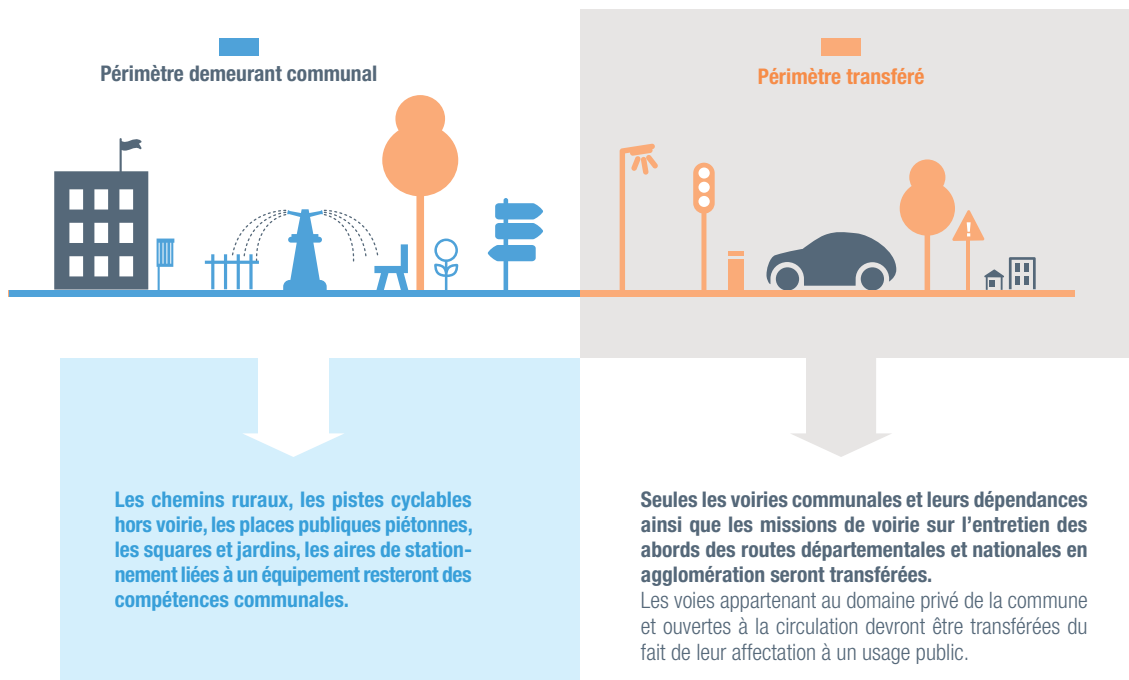
CITROËN Besançon
228 route de Dole
Tél. 03 81 61 47 47



Transfert de la compétence Voirie, UNE ÉTAPE DÉCISIVE

Depuis le premier janvier, la compétence Voirie, parcs et aires de stationnements relève officiellement des compétences de l'agglomération. Après délibération, 60 (sur 69) conseils municipaux du Grand Besançon ont en effet voté le transfert partiel de cette responsabilité qui leur incombait jusqu'alors, à l'instance

communautaire. Cette extension de compétence constitue pour l'ensemble de notre territoire un pas décisif vers son futur statut de Communauté urbaine à l'horizon 2020. Schéma explicatif ci-dessous de la nouvelle répartition des compétences entre communes et Grand Besançon :



TEMIS : MCGP CRÉERA 150 EMPLOIS !

Fabricant de référence dans le secteur de la joaillerie, le groupe MCGP intégrera de nouveaux locaux à l'été 2019, un bâtiment neuf de 7 000 m² sur 2 ha, actuellement en cours de construction rue Syamour à TEMIS. L'entreprise qui compte déjà 70 salariés

dans l'Agglo embauchera 150 salariés supplémentaires dans les 5 ans à venir sur le site. Après sa reprise de l'atelier parisien de haute joaillerie Coringer en 2010, puis l'acquisition du groupe Losange (ex-Franck & Person) deux ans plus tard, la société MCGP, qui exploite un second site

à Moulins (01), se dote là d'un outil de production haute performance, conçu dans l'exigence environnementale (Certification BREEAM) pour satisfaire au bien-être des salariés et avec un impact limité sur l'environnement. Au cœur de la technopole des microtechniques, MCGP entend ainsi asseoir sa stratégie de croissance dans la filière horlogerie-bijouterie-joaillerie et devenir un site industriel pilote. De la fonderie à l'usinage, ce spécialiste des petites et grandes séries de pièces de joaillerie vise rien moins que l'excellence et l'exhaustivité des savoir-faire. Cette implantation va booster de fait le développement du parc côté rue de Vesoul, sur l'ancien site des usines Lheritier.



Première esquisse du futur bâtiment de 7 000 m² sur TEMIS.

MAISONS
PUNCH!

VOTRE OFFRE

POUR 1€*

OFFRE VALABLE JUSQU'AU 28/02/2019
IL SERA BIENTÔT TROP TARD

**10M² SUPPLÉMENTAIRES
+ LOYERS REMBOURSÉS
PENDANT LA DURÉE
DES TRAVAUX**

www.maisons-punch.com 03 39 79 00 19



VOTRE AGENCE
À BESANÇON 14 Rue René Char
ZAC CHATEAUFARINE

local

Cyril TOUSSAINT

Responsable de la fabrication de la cancoillotte.

"La recette de notre cancoillotte Le Francomtois, c'est un **bon metton** fabriqué avec notre lait local et un **affinage méticuleux** grâce au **savoir-faire** de nos fromagers".

Familiale

fromagerie
Milleret

depuis 1921

famille

Denis MILLERET

Président de la Fromagerie, 3^{ème} génération.
"La fromagerie a été créée en **1921** par mon grand-père Henri Milleret. Aujourd'hui nous sommes toujours installés dans notre village haut-saônois d'origine, à **Charcenne** en Franche-Comté".

proximité

Rémi VACELET

Responsable de la collecte du lait.
"À la fromagerie, nous collectons le lait **à proximité** auprès de 175 exploitations, situées dans un rayon moyen de **25km** autour de Charcenne".

nature

Amyeric et Tiphaine ROUGE

Éleveurs du GAEC des Herbues.
"On est éleveur et cultivateur. Nos vaches sont toutes de race **montbéliarde**. Elles **pâturent** dès que le temps le permet, et en hiver elles se nourrissent essentiellement des fourrages de l'exploitation".



Fromagerie Milleret - RCS Gray 426 590 023



Des fromages fabriqués près de chez vous!

POUR VOTRE SANTÉ, PRATIQUEZ UNE ACTIVITÉ PHYSIQUE RÉGULIÈRE

PLUS⁺ DE PROXIMITÉ

CHAMPAGNEY, PÉTILLANTE ET TRANQUILLE À LA FOIS

Perché sur une petite colline surplombant l'A 36, au nord-ouest de Besançon, Champagny s'étend sur 300 hectares, entre terres agricoles et surfaces boisées. Un caractère rural que vient renforcer un urbanisme raisonné : seuls 25 pavillons pourront y être construits d'ici 2030.



La nouvelle mairie de Champagny récemment inaugurée.

Avec 280 habitants, Champagny n'a rien à envier aux communes de plus grande taille. En effet, le village accueille une zone artisanale, riche d'une cinquantaine d'emplois, et les petits Champagnerots bénéficient,

REGARD D'HABITANT : « LE VILLAGE S'EST DÉVELOPPÉ, TOUT EN GARDANT SON IDENTITÉ. »

Champagnerot depuis 1962, Maurice est un témoin privilégié des évolutions de la commune. Des changements qui ont suivi un rythme aussi calme que la vie au village... « *Quand je suis arrivé, il y avait une soixantaine d'habitants, se remémore Maurice. Puis, le village s'est développé petit à petit, tout en gardant son identité et en profitant des commerces et services de Pouilley-les-Vignes, de Serre-les-Sapins ou du secteur ouest de Besançon.* »

UNE MAIRIE FLAMBANT NEUVE

La nouvelle mairie de Champagny a été inaugurée, le 7 juillet dernier. L'événement a marqué l'achèvement de la réhabilitation du centre-bourg, initié par le Conseil municipal précédent. Devant l'importance des travaux à effectuer pour rendre l'ancienne mairie accessible aux personnes à mobilité réduite, il a été décidé de la délocaliser. Désormais, elle occupe un bâtiment communal qui, jusqu'en 1896, avait abrité... la mairie. Ces locaux, situés au centre du village, ont été rénovés pour un coût de 233 000 €HT. « *Concernant l'ancienne mairie, une réflexion est en cours pour la transformer en quatre logements, dont deux seraient plus particulièrement adaptés aux seniors,* explique Jean-Luc Bailly. »

depuis la rentrée dernière, d'une nouvelle école à énergie positive. « *Le bâtiment de 2 100 m² – qui accueille plus de 200 élèves, dont 150 en périscolaire, à Pouilley-les-Vignes –, est le fruit d'un partenariat avec nos voisins de Champvans-les-Moulins et Pouilley* », explique Jean-Luc Bailly, maire de la commune.

Des projets intercommunaux

Les liens avec ces deux communes seront renforcés avec la mise en service, mi-2019, d'un nouvel itinéraire cyclable, réalisé par le Grand

Besançon avec le concours financier du Département du Doubs. « *De tels projets intercommunaux nous permettent d'améliorer le quotidien de nos habitants,* évoque Jean-Luc Bailly. *Du reste, l'ensemble des communes du secteur ouest de l'Agglomération travaillent de plus en plus ensemble. C'est pourquoi notre représentativité, au sein du Conseil communautaire, est primordiale. Cela nous permet d'offrir aux habitants les services de la ville – Pouilley est à deux minutes, le centre de Besançon à un quart d'heure –, tout en bénéficiant des atouts de la campagne.* »



Événement

Une dizaine de marchés de Noël ont animé les communes du Grand Besançon. Parmi eux, celui de Busy est probablement le plus authentique au cœur des maisons de caractère du cœur de village.

SAINT-VIT

LE FUTUR RESTAURANT A TROUVÉ SON TOP CHEF

Ce sont finalement Élodie Ouchelli et Thibault Etienne, 52 ans à eux deux mais déjà dix ans d'expérience, qui prendront les commandes du restaurant « Le Prélude », dont l'ouverture est annoncée en mars. Une belle aventure pour les futurs gérants qui ont répondu au concours organisé par la mairie de Saint-Vit : trouver des repreneurs à l'ancien Soleil d'Or, racheté et remis à neuf par la municipalité. « Nous souhaitons, à la façon de Top Chef, mettre des candidats en situation, coachés par le chef Romuald Fassenet*, qui a accepté de les parrainer, explique le maire Pascal Routhier. Et ce sont des professionnels, chefs, partenaires et élus, qui ont jugé les projets des deux couples en lice. »

Une sélection originale

L'épreuve technique, en novembre, suivie d'un entretien autour du projet chiffré – établi en amont avec le soutien de BGE, le réseau d'aide à l'entrepreneuriat – a permis à Élodie et Thibault de remporter le marché. « Nous privilégierons la qualité pour une trentaine de couverts et espérons proposer une terrasse dès cet été, commente le jeune couple, qui recherche trois personnes en salle et en cuisine. Avec un loyer de 700 €, c'est une opportunité exceptionnelle que nous offre la mairie de Saint-Vit. » À terme, la municipalité souhaite céder l'établissement si l'essai est concluant. En « Prélude » à d'autres aventures...

* Chef étoilé au Château Mont Joly à Sampans (39)



Élodie Ouchelli et Thibault Etienne rouvriront le restaurant emblématique de Saint-Vit d'ici quelques semaines.

BUSY

100 % DE SUCCÈS POUR L'AIRE DE JEUX

Moto de course et mouton 4 places sur ressort, rampe d'escalade, échelle, pont

de sing, toboggan ou encore trampoline font le bonheur des plus jeunes jusqu'à 12 ans. Ouverte mi-novembre, la nouvelle placette de jeux clôturée de 100 m², située dans la cour de l'ancienne école communale, n'a pas fini de faire des heureux. Cette initiative de la municipalité, consciente du manque pour les petits, est un premier pas dans les dispositifs prévus, comme le souligne le maire, Alain Felice : « Les nouveaux lotissements créés durant ces dix dernières années sur la commune ont considérablement augmenté le nombre des petits Busyots.

Pour les plus grands, une autre aire verra le jour du côté du terrain en stabilisé, peut-être sous forme d'un combiné foot-hand-basket. »

Sur le chemin de l'école

Judicieux, l'emplacement de cette première réalisation est aussi situé à côté de l'arrêt de bus des transports scolaires reliant notamment Busy à l'école de Vorges-les-Pins. La cour a été en partie réhabilitée, limitant ainsi l'investissement. Commentaires unanimes des petits usagers au retour de l'école : « C'est génial et les jeux sont trop bien. » Ce joli coin ludique, d'un coût de 32 000 €, a bénéficié du co-financement de la commune, de l'État et du Grand Besançon.



32 000 euros auront été nécessaires pour l'aménagement de cette aire de jeux.

DELUZ

LA SPA dans son nouveau refuge



« C'est l'aboutissement d'un projet de vingt ans, sourit Françoise Dodane, présidente de la SPA-Besançon. Depuis le mois de décembre, nous avons déménagé de Chalezeule pour intégrer notre nouveau refuge ici, à Deluz... plus précisément entre La Malmaison et Roulans, à 2 km de toute habitation. » Une aventure à rebondissements car Chalezeule, avec sa zone commerciale en plein agrandissement, ne pouvait pas garder le séculaire refuge, installé là... depuis 1937. De recherches en projets avortés, la SPA trouve finalement, à Deluz, une propriété de 60 ares avec sa petite ferme ancienne. « Rénovée, elle est devenue la maison des chats », commente Françoise Dodane. Mais l'espace est insuffisant

pour construire un chenil de 50 places avec salle de soins, boîtes, locaux techniques et un bâtiment d'accueil. Aidée par le Grand Besançon, la SPA rachète un second terrain, portant à 1,2 ha la surface totale et peut commencer les travaux, à l'automne 2017. Aujourd'hui, les chiens s'ébattent, la journée, dans l'un des 13 parcs extérieurs de 100 m². Et pour prendre soin des quelque 80 pensionnaires actuels, une équipe de huit salariés est là, 24 h sur 24. « Si les animaux n'ont sans doute pas perçu toutes les différences, conclut la présidente, le confort est, pour nous tous, indéniable ! »



SPA, lieu-dit Les Longeaux, 25960 Deluz.
Tél 03 81 80 06 89

NOIRONTE, LE CENTRE-BOURG SE FAIT UNE NOUVELLE JEUNESSE

Après le réaménagement de la place de l'Église et la réfection du pont sur le Noir, le centre-bourg de Noironte poursuit sa mue pour offrir toujours plus de confort et de sécurité à ses usagers. Les travaux se déclinent en trois tranches.

La première, achevée en octobre, concernait la requalification des espaces autour du pont. Côté Recologne, le parking et le boulo-drome ont été remodelés et une terrasse, plantée en verger à fleur, a été créée. Côté Pelousey, le parking de la mairie est réaménagé. Le Monument aux Morts qui s'y trouvait a été déplacé dans le verger jouxtant l'église. Les arrêts de bus Ginko ont été mis aux normes « accessibilité » et un plateau traversant permet d'apaiser la circulation.

L'agglomération, maître d'œuvre

En 2019, la deuxième tranche concernera l'enfouissement de réseaux dans la Grande Rue qui sera également réaménagée. Toujours l'année prochaine, la tranche n°3 consistera dans la mise aux normes « accessibilité » du parvis de la mairie-école. Entre ce dernier et l'église, un large trottoir sera créé.



Une place réaménagée qui donne un souffle nouveau au village.

Pour ces travaux d'un montant de 261 000 euros, le Grand Besançon – qui en assure la maîtrise d'œuvre – versera à la commune de Noironte une aide financière au titre du fonds « centre de village » dédié à l'aménagement d'espaces publics.



FONTAIN ET ARGUEL fusionnent

Depuis le 1^{er} janvier, les communes d'Arguel et Fontain ne forment plus qu'une sous le nom de cette dernière. Cette fusion est le fruit d'une longue réflexion menée depuis quatre ans par les conseils municipaux des deux communes. Une fusion qui fait sens tant les

deux communes travaillent sur de nombreux projets communs depuis plus de vingt ans. La nouvelle commune occupe désormais 2 125 ha et compte 1 307 habitants. PLUS Grand Besançon reviendra plus longuement sur cette fusion dans sa prochaine édition.

SAÔNE, un poste électrique nouvelle génération

Il aura fallu trois ans de travaux à RTE (Réseau de Transport d'Électricité) pour construire le nouveau poste électrique du Grand Besançon. Implanté à Saône, mis en service en septembre, cet équipement de 225 000 volts assure une seconde voie d'alimentation à l'agglomération et sécurise son approvisionnement en électricité. Inscrit dans le programme de modernisation du réseau de transport d'électricité franc-comtois, le projet de 36 M€ a nécessité la construction de 11 km de lignes souterraines à 63 000 volts et de 4,4 km de lignes aériennes à 225 000 volts, de quoi permettre le démontage de 13 km de lignes aériennes.

Un chantier écologique

Masqué par la forêt environnante, ce poste électrique est le tout premier de la région à intégrer le principe du « zéro phyto », à savoir absence de produits phytosanitaires, travaux à moindre impact carbone, suivi du chantier par un écologue, paillage innovant et revêtements végétaux réduisant l'entretien du site. Avec une intégration visuelle réussie et une conception respectueuse de l'environnement, l'infrastructure présente une troisième vertu, économique ; elle a en effet généré quelque 6 M€ de retombées pour les entreprises locales, fournisseurs de matériaux,

établissements d'hébergement et de restauration ou encore sociétés de génie civil.



Le spectaculaire nouveau poste électrique de Saône fait 225 000 volts.



Maisons Happy
CONSTRUCTEUR de maisons individuelles

**NOUS PROTÉGEONS POUR VOUS
L'ENVIRONNEMENT**
Investissez dans la qualité !

100% matériaux français 100% artisans locaux



*Toute l'équipe vous souhaite
une Bonne Année 2019*

Constructeur Maisons Happy
10 rue de la Combe du Puits - 25480 Ecole Valentin
Tél. : 03 81 84 25 64 - www.maisonshappy.fr



PANIER DE COCAGNE



En 2019,
vous aussi, cultivez
la solidarité !
Abonnez-vous !

**Des légumes bio,
locaux et solidaires !**

- Votre panier livré dans un de nos 28 points de dépôt de l'agglomération bisontine
- La possibilité de suspendre les livraisons pendant vos vacances

Chaque année, les Jardins de Cocagne proposent du travail à 60 personnes au chômage



Les Jardins de Cocagne
3 chemin de la Combe Bolland
25220 Chalezeule

Point de vente
Graines de Maraîchers
Ouvert tous les vendredis
de 10h à 19h

Renseignements :
03 81 61 22 76



www.julienne-javel.org



solutionbox
Self storage

NOUVEAU!

Louez votre box

Professionnels
Particuliers

Accès
7 j/7



contact@solution-box.fr
03 81 60 74 97

solution-box.fr

- 1 Rendez-vous chez SOLUTIONBOX,
- 2 Choisissez la solution adaptée,
- 3 Stockez vos biens en toute sécurité,
- 4 Accédez à votre stockage grâce à votre code personnalisé.



Garde-mobilier



Box de 1 à 22 m²

Accès : 7 h > 23 h - Accueil : 9 h > 12 h - 14 h > 18 h

4 B, rue Albert Thomas - ZI de Trépillot - Besançon

PARC D'ACTIVITÉS DE SERRE LES SAPINS
UN MULTIPARC IDÉAL POUR LES PME/PMI



ESPACES NEUFS
DISPONIBLES IMMÉDIATEMENT
A LOUER OU A VENDRE
16 CELLULES A PARTIR DE 156M2

UNE OFFRE LOCATIVE ADAPTÉE

VOTRE CONTACT PRIVILÉGIÉ

06 83 15 05 42
01 44 40 70 84

Proudreed

MULTIPARCS.COM

A 20 MINUTES EN VOITURE DE BESANÇON



SÉTRA
group

l'innovation services

vous souhaite

***une bonne
année 2019***



NETTOYAGE



**SERVICES
À LA PERSONNE**



ESPACES VERTS

**16 rue du Vallon
25480 ECOLE VALENTIN**

**Tél. : 03 81 47 94 70
www.setra-group.fr**



LE NOUVEAU MUSÉE des Beaux Arts de Besançon inauguré

Le vendredi 16 novembre 2018, le Président de la République Emmanuel Macron est venu inaugurer le musée des Beaux-Arts et d'Archéologie de Besançon aux côtés de Jean-Louis Fousseret, Président du Grand Besançon et Maire de Besançon, et des élus locaux, régionaux et nationaux.



Plus de 11 000 visiteurs sont venus apprécier la nouvelle muséographie et le remarquable travail architectural du nouveau musée des Beaux-Arts.



La nocturne inaugurale fut même un succès, avec des groupes de musique hétéroclites venus animer la place de la Révolution.



UN CENTRE-VILLE À CŒUR BATTANT

Si les grandes zones commerciales périphériques grand bisontines ont leur force d'attraction propre, le centre-ville n'est ni en reste ni en déficit d'arguments, loin de là. Pour mieux les faire valoir et stimuler la dynamique marchande, la municipalité et l'Agglo déploient toute une batterie d'actions, régulières ou saisonnières.

Le projet « Destination Besançon »

Campagnes de promotion, *via* les réseaux sociaux, les relations presse, des reportages TV..., le projet « Destination Besançon » doit envoyer un peu partout, d'une seule et même voix, un message vendeur qui vante les atouts de Besançon et de son agglomération, atouts touristiques, commerciaux et culturels ensemble. Afin de répondre à la commande des élus, une Société Publique Locale portera cette ambition dans un esprit de conquête de nouveaux touristes et visiteurs.

« Cœur de ville »

Plan national de revitalisation, « Cœur de ville » a été initié au printemps dernier par le ministre des Collectivités territoriales pour renforcer l'attractivité des centres-villes. Cinq milliards d'euros vont être débloqués sur 5 ans. En visite fin octobre à Besançon, Sébastien Lecornu a donc signé avec la Ville, l'Agglo et les différents partenaires une convention qui prévoit la valorisation de la place du 8 Septembre (375 000 €) et la mise en valeur de l'espace public avec un jalonnement piétonnier qui aide les visiteurs à mieux se repérer dans la Boucle (250 000 € en 2019).

Des samedis pas comme les autres

Un centre-ville sans véhicule à moteur, c'est le principe très apprécié des

Samedis piétons. Au regard des chiffres de fréquentation, des retours des commerçants adhérents et du nombre de chèques cadeaux distribués, l'opération est une franche réussite. Fidélisation des clients, avantages, animations, shopping au calme, des samedis gagnant-gagnant. Les Samedis piétons en 2018 : huit rendez-vous, 83 commerçants partenaires, 23 790 € de chèques cadeaux distribués, des facilités de stationnement. L'opération sera reconduite en 2019.

www.besanconandco.com

Pour les fêtes de fin d'année

Révolution, Granvelle, 8 Septembre, Pasteur, les quatre principales places de Besançon accueillent chaque année en décembre la féerie de Noël. Roue monumentale, manège sur rail, village gourmand, chalets de cadeaux artisanaux, espaces dégustation, animations originales multiples comme celle de l'exposition de sculptures sur glace « Féerie polaire » de Léna Brissoni cet hiver, attirent le mois durant une foule familiale.

Ouvertures ou reprises récentes

Place de la Révolution : *Culinarion* (articles de cuisine)
 Battant : magasin de gamer à la place de Küro, épicerie en vrac *Day by Day*
 Quai Veil Picard : *La Petite Boulange*
 Rue Morand : *Laura & Jo* (prêt à porter) et *Vesontio Homme* (vêtements pour homme)
 Grande Rue : *La Maison du Savon de Marseille*
 Rue des Granges : *Délice & déco* (petite restauration et déco)

Un manager de centre-ville

Entré en fonction cet automne au sein de l'Agglo, Pierre Bouvier est « manager de centre-ville ». Ancien de la grande



distribution, commerçant douze ans durant dans la Grande Rue, l'ex-président de l'Union des Commerçants de Besançon inaugure ce métier nouveau. « *Le poste comporte plusieurs volets : une mission de proximité avec les commerçants pour faire le lien entre eux, avec les différents services de la Ville, les banquiers, les assureurs, etc., en fonction des demandes ; une mission de prospection vers les enseignes qui souhaitent s'installer ; enfin, une mission d'animation et d'intégration aux dispositifs en place. Il s'agit bien d'un métier récent, axé sur la transversalité et la mise en relation des acteurs économiques et municipaux au sein des villes ou agglomérations qui entendent valoriser leurs commerces. Notre rôle se résume en une image : mettre de l'huile dans les rouages !* »

L'ÉQUIPE « CONTI » SUR LA ROUTE

La nouvelle équipe « conti » de Groupama-FDJ, réunie à Besançon – du staff aux cyclistes –, commence officiellement sa route en ce début février. Le groupe de 12 coureurs, tous âgés de 18 à 22 ans hormis son capitaine Morgan Kneisky, bénéficiera ainsi de la proximité de la structure de l'équipe première. Jérôme Gannat, le directeur sportif, confirme que ces jeunes seront formés « sur une à deux années, pour devenir équipiers voire leaders du WorldTour, au côté d'un Thibaut Pinot par exemple ». Venue de France, mais aussi d'Italie, de Grande-Bretagne ou des Pays-Bas, la jeune équipe débute avec la deuxième moitié de l'hiver « pour l'habituer progressivement au climat de la Franche-Comté ». Normal, pour une équipe « continentale »...



Nicolas Boisson
l'entraîneur de l'équipe
espoir Groupama FDJ

CHAMPIONNATS DE FRANCE DE CYCLO-CROSS



C'est l'Amicale cycliste bisontine qui a été retenue cette année par le bureau exécutif de la Fédération française de cyclisme pour l'organisation du Championnat de France 2019 de cyclo-cross. Les 12 et 13 janvier, le complexe sportif Michel Vautrot à la Malcombe se prêtera parfaitement, comme en 2016, à cette compétition très spectaculaire. Les coureurs s'affronteront sur un circuit d'environ 2,5 km, alternant route et prairie, et offrant les spécificités techniques de la discipline (marches d'escaliers, montées pentues, versers glissants, passages de planches). Neuf fois titré lors de précédentes éditions, le champion franc-comtois Francis Mourey sera au départ, mais pour une ultime participation après laquelle il mettra un terme à sa carrière sportive. Côté dames, la Bisontine Caroline Mani partira favorite.

 **Entrée 13 € les deux jours (gratuit - 16 ans)**
Restauration sur place

LA POLICE MUNICIPALE RECRUTE

Vous souhaitez intégrer le Service Public pour des fonctions très variées, vous mettre au service de la sécurité des Bisontins, rejoindre des unités expérimentées ? La Ville de Besançon recrute des agents de Police Municipale. Vous assurerez la surveillance et la prévention en matière de maintien de l'ordre, de tranquillité, de sécurité et de salubrité publiques.



Pour candidater, rendez-vous sur
www.besancon.fr rubrique **La ville recrute.**





LA GRANDE ROUE STAR DU MARCHÉ DE NOËL 2018 !

La grande roue spécialement réinstallée place de la Révolution pour le marché de Noël a suscité l'engouement des Grand Bisontins.

LE TEMPS D'ANNE FRANK



Exceptionnelle exposition proposée du 21 janvier au 8 février dans les anciennes cuisines de l'Hôpital Saint-Jacques, *Anne Frank, une histoire d'aujourd'hui*, vue par 10 millions de visiteurs de par le monde fait escale à Besançon. Élaborée par la fondation Anne Frank d'Amsterdam, elle retrace à travers film, photographies de l'album de famille, témoignages dans son *Journal*, le contexte et les événements historiques liés au nazisme, à l'antisémitisme et à la déportation. Un

remarquable parcours interactif de mémoire, d'histoire et d'éducation à la citoyenneté qui peut être vu par tous, à partir de 10 ans. Livres et gratuites, les visites sont accompagnées par des guides bénévoles. Réservation obligatoire pour les groupes et les scolaires.



Ligue de l'enseignement du Doubs 03 81 25 06 36
expoannefrank.laligue25@gmail.com

L'INCONTOURNABLE JOURNÉE DE L'UFC

Samedi 9 février, l'Université de Franche-Comté vous ouvre grand ses portes. Entre 9h et 17h, étudiants, lycéens, en famille ou entre amis, pourront faire le plein d'infos et de conseils. Pour des questions liées à l'orientation ou des précisions sur les formations dispensées, pour découvrir les différents sites ou visiter les infrastructures, pour rencontrer l'ensemble des

acteurs de la vie universitaire ou encore pour en savoir plus sur les métiers et leurs débouchés, cette journée immersive et conviviale est idéale voire incontournable. Venez préparer votre rentrée, votre avenir et vous mettre dans le bain comme l'ont fait près de 13 000 visiteurs lors des JPO 2018.



www.jpo.univ-fcomte.fr



PLUS⁺ D'INSPIRATION

PORTRAIT

RÉGIS ROCHE, LES MICROTECHNIQUES EN TÊTE

Régis Roche prend la tête du Pôle de compétitivité des microtechniques (PMT). Une structure stratégique pour le développement de la filière microtechnique locale, véritable vitrine économique du territoire. Portrait d'un nouveau directeur issu du sérail.

Avec quelles ambitions êtes-vous arrivé à la tête du Pôle des Microtechniques (PMT) début novembre ?

Je vais continuer dans la lignée de mon prédécesseur Pierre Vivien, et développer ce qu'il a déjà bien amorcé. Je pense aux services rendus aux entreprises en termes d'innovation, de mise en réseau, de développement à l'international. C'est déjà fait, mais nous allons faire plus et toucher davantage d'entreprises.

Quelques exemples ?

Il faut que nous soyons toujours plus au service de nos 180 adhérents, dont quelque 140 entreprises, pour leur rendre les services qu'ils sont en droit d'attendre. Comme mettre en place des formations très spécifiques de nos domaines d'activités. Je pense, par exemple, à la norme ISO 13485, indispensable pour être fabricant de dispositifs médicaux et souvent demandée, même pour les sous-traitants.

Des événements majeurs en 2019 ?

Parmi les dates clés, il y aura la 7^e Rentrée du dispositif médical, événement incontournable dans le domaine, en France. La manifestation est portée par le PMT depuis l'an passé, à travers son cluster santé Innov'Health. En aéronautique, nous serons aussi au Salon du Bourget, où nous emmènerons des entreprises, aux côtés de la CCI. Il faut être au cœur des problématiques.

Quel parcours vous a amené de l'île de la Réunion à Besançon ?

Après un doctorat en biologie, je suis devenu enseignant à la Réunion, de



Régis Roche connaît particulièrement bien le domaine puisqu'il est issu de la société Stemcis située sur TEMIS Santé.

façon quasi accidentelle et ne pensant y rester que quelques mois. J'y ai vécu treize ans. Nous avons créé, à deux, une première société, Adip'Sculpt, en 2006 : des dispositifs médicaux basés sur un rationnel scientifique, pour la chirurgie plastique. Dès 2008, nous avons travaillé en collaboration avec Alcis et Statice à Besançon, pour la fabrication de prototypes.

Il y eut ensuite Stemcis. Pourquoi et de quoi s'agit-il ?

Cette seconde société ouverte à Besançon en 2015 s'est davantage orientée vers la recherche, pour la chirurgie esthétique et reconstructrice, mais aussi pour le traitement de l'arthrose par exemple. Nos produits permettant dans le même temps opératoire, la liposuction et la réinjection

du tissu adipeux, sur un même patient. La start-up a été revendue et appartient désormais au groupe français DMS, coté en bourse. Mais je suis resté à Besançon.

Votre profil est multiple puisque vous êtes aussi, en 2016, dans le dossier French Tech Health Tech ?

Membre du Bureau du PMT à l'époque, je me suis retrouvé à la tête des start-up qui ont défendu le dossier #Health Tech Franche-Comté à Bercy, puis directeur de cette commission. C'est là que sont nés les « apéros challenges », pour les jeunes entreprises : déceler et combler leurs lacunes par un accompagnement cousu main. Le cousu-main continuera, au Pôle, à être notre fil rouge, grâce au programme Propulseur.



Événement

LE TUB DE L'AUTOMNE !

Dernier événement outdoor de l'année 2018 labellisé Grandes Heures Nature, le Trail Urbain de Besançon (TUB) a réuni 900 coureurs le 10 novembre dernier. Une course humanitaire qui a permis de récolter des fonds pour l'association Semons l'espoir.

EQUI'ORG MONTE SUR SES GRANDS CHEVAUX !

Du 20 au 25 février, Micropolis et l'association Equi'Org se mettent en selle et ouvrent la troisième édition du Salon du Cheval de Bourgogne-Franche-Comté. Les amoureux de l'équitation et les amateurs de sports hippiques vont pouvoir caracoler à bride abattue dans un programme très complet qui saute d'une discipline à l'autre : western, attelage, derby cross poney, voltige, carrousel... Parmi les nombreuses animations, les concours d'obstacles et les spectacles équestres mettent en scène cavaliers amateurs et professionnels de haut niveau. Une carrière de présentation permettra d'exposer les activités de l'élevage et de présenter les chevaux à la vente. Le salon du cheval, c'est aussi une occasion conviviale d'en savoir plus sur le sport adapté, les centres équestres régionaux, le tourisme équestre en Bourgogne-Franche-Comté et l'ensemble des formations de la filière équine.



 Programme sur facebook : @saloncheval ou sur salonducheval.org

8^e CROSS DU GRILLON



Quel que soit votre âge ou votre condition physique, le Cross du grillon de Dannemarie-sur-Crète vous propose au choix trois courses 100 % nature l'après-midi du samedi 19 janvier. Au départ du stade municipal, dès 13h30, ce sont les jeunes qui s'élanceront pour une épreuve de 500 m ou 1 km. Suivront les coureurs amateurs avec la course Open (14 h), boucle de 4 km qui s'effectue sans préoccupation de temps. Enfin, le Cross long Elite rassemblera les compétiteurs sur 8 km, chronométrage et classement à la clé. Pour participer à cette 8^e édition du Cross très country de Dannemarie, vous pouvez vous inscrire gratuitement sur www.lescoursedugrillon.fr.

LE CONSERVATOIRE OUVRE SES PORTES AUX ÉTUDIANTS, LE 9 FÉVRIER

Les établissements des campus universitaires bisontins ouvrent leurs portes aux étudiants et aux futurs étudiants, le samedi 9 février. Une occasion saisie par le Conservatoire à Rayonnement Régional (CRR) du Grand Besançon pour proposer, ce jour-là, un après-midi de découverte des formations et pratiques qu'il propose, à l'intention des élèves en cursus post-bac.

Une pluralité esthétique

« Ces 2^{es} Portes ouvertes étudiantes visent à mettre en lumière nos enseignements en danse, théâtre et musique, que ce soit en matière de pratiques amateurs éclairées ou de formations préprofessionnelles, explique Eric Scrève, directeur du CRR. Alors que nos effectifs sont en augmentation constante – cette année, nous frôlons les 2 000 élèves –, les étudiants sont un public que nous souhaitons développer davantage. L'objectif est notamment de leur faire découvrir la pluralité esthétique de nos propositions, depuis les formes les plus classiques jusqu'aux musiques actuelles,



dont les classes accueillent de plus en plus d'élèves, chaque année. »

Le Conservatoire sera également présent sur le Salon du lycéen et de l'étudiant, le 19 janvier à Micropolis, et ouvrira également

à nouveau ses portes – à l'intention du grand public, cette fois-ci –, le 11 mai.



Plus d'infos : conservatoire.grandbesancon.fr

L'ORCHESTRE VICTOR HUGO MET LE « CAP AU SUD »



Jean-François Verdier et ses musiciens nous emmènent en Italie faire un « Grand Tour » en compagnie de la saxophoniste Cécile Dubois et du concertiste Julien Martineau à la mandoline. Quoi de plus typiquement italien que ce petit luth aux accents délicieusement méditerranéens... Par « Grand Tour », il faut entendre ces voyages initiatiques qu'entreprenaient les jeunes gens fortunés au XIX^e siècle. Nombreux sont les grands compositeurs à s'être laissés inspirer par la thématique de la découverte du monde et de soi. Ottorino Respighi écrit *Les Fontaines de Rome*, Debussy une *Rhapsodie pour orchestre et saxophone* ; Richard Dubugnon compose un facétieux *Caprice Romain* (op.72 n°3), Hector Berlioz *Le*

Carnaval romain, ouverture pour son *Benvenuto Cellini*, l'œuvre qui illustre la vie du sculpteur italien de la Renaissance ; enfin Raffaele Calace nous livre un très beau Concerto pour mandoline, inédit (n°2, op.14).

Mettez donc Cap au sud le vendredi 8 février (20h au théâtre Ledoux, Les 2 Scènes). La veille, si le cœur vous en dit, faites une conviviale pause déjeuner animée par la soliste Cécile Dubois avec des musiciens de l'OVH qui viendront évoquer le concert avec vous (théâtre Ledoux, entrée libre, 12h30-13h30)..



Réservations :
Les 2 Scènes
03 81 87 85 85 (5 € à 23 €)
www.ovhfc.com



L'INTÉGRALE SUR NOTRE WEBZINE PLUS



NOUVELLE PIÈCE **AU CDN**

Du 15 au 19 janvier, sur la scène du Centre Dramatique National de Besançon Franche-Comté, Nicolas Laurent donne cinq représentations de son nouveau spectacle « Meaulnes (et nous l'avons été si peu) ».

Inspirée du « Grand Meaulnes » d'Alain-Fournier, production du CDN, la pièce tient son titre d'une phrase du roman « Tout paraissait si parfaitement concerté pour que nous soyons heureux. Et nous l'avons été si peu !... ». Il lui aura fallu pas moins de deux ans pour adapter ce monument littéraire. Une pièce qui utilise aussi une innovante scénographie autour

d'une vidéographie intense créé par Loïs Drouglazet et Thomas Guiral. Alors partez vite à la rencontre de cette pièce originale car après Besançon, la pièce partira en tournée dans toute la France.



Retrouvez l'article complet sur notre webzine PLUS : <https://bit.ly/2BNDzH8>

19-20 JANVIER

Devecey

TOURNOI DE JUDO

Organisé par le Judo Club Salle Deveçoise

Informations : 03 81 56 90 75

DIMANCHE 20 JANVIER

Miserey-Salines

LOTO

Organisé au profit de l'association 123 salines. Buvette et restauration Ouverture des portes 12h30 Début des jeux 14h Salle polyvalente Informations : 23salines@gmail.com, facebook.com/123salines, 07 68 00 08 11

26 JANVIER

Devecey

REPAS DU FOOT OUVERT À TOUS

Organisé par le Football Club Chatillon Devecey à partir de 19h Salle Deveçoise Informations : 06 73 10 34 93

DIMANCHE 3 FÉVRIER

Montferrand-le-Château

SALON DES AUTEURS COMTOIS

Avec l'Association Comtoise d'Auteurs, Indépendante (ACAI) de l'association Elan Solidarité MLC (Montferrand-le-Château) Entrée Libre 10h-18h Salle des Fêtes Informations : 03 81 56 52 56 ou 06 70 88 27 22

3 FÉVRIER

Devecey

LOTO

Organisé par l'Amicale des parents d'élèves Ouverture des portes 12h Salle Deveçoise Informations : 06 17 12 27 40

9 FÉVRIER

Devecey

REPAS OUVERT À TOUS

Par le club de basket à partir de 19h Salle Deveçoise Informations : 06 24 62 10 10

16 FÉVRIER

Devecey

REPAS OUVERT À TOUS

Organisé par le Collectif Dame Blanche pour l'accueil des migrants 19h Salle Deveçoise Informations : 03 81 56 89 76

23 FÉVRIER

Devecey

CHANSON FRANÇAISE

Par l'Association MARIAM Salle Deveçoise Informations : 03 81 56 86 24



COLLECTES DE SANG organisées dans le Grand Besançon en janvier et février 2019

• Jeudi 17/01

CUSSEY-SUR-L'OGNON
École
Salle de la Convivialité

• Jeudi 24/01

BESANCON
Grand Kursaal
Place Granvelle

• Jeudi 31/01

ÉCOLE-VALENTIN
Centre Activités et Loisirs
2 rue de Franche-Comté

• Lundi 04/02

SAINT-VIT
Salle des Fêtes
Promenade des Planches

• Mercredi 20/02

PELOUSEY
Maison de la Noue
11 Grande Rue

• Jeudi 21/02

MISEREY-SALINES
Salle polyvalente
Rue de Besançon

• Lundi 25/02

MARCHAUX-CHAUDEFONTAINE
Salle polyvalente
Route de Champoux

UN MARCHÉ CHÂTILLONNAIS



On connaît bien à Châtillon-le-Duc Les Saveurs de la Ferme, lieu de vente directe entre producteurs locaux et consommateurs situé face au collège Girard ; sachez que depuis le 16 novembre, un tout nouveau marché, à ciel ouvert, occupe deux fois par mois le parking du centre Bellevue, près de l'école. Un vendredi sur deux

en effet, entre 16h et 19h, une dizaine de producteurs viennent proposer des primeurs, des volailles, mais aussi du miel, des fromages, et même des noix. « Selon la fréquentation, ce marché pourra devenir hebdomadaire et se diversifier », espère la maire, Catherine Botteron.



Pour exposer sur le marché :
03 81 58 86 55

MARCHÉS DE PRODUCTEURS DU GRAND BESANÇON

Venez déguster les produits locaux, directement du producteur au consommateur :

- **Pugey** : tous les samedis de 8h à 12h
- **Morre** : 2^e et 4^e samedis du mois de 8h à 12h
- **Genes** : 2^e vendredi du mois de 17h30 à 22h
- **Les Auxons** : tous les dimanches matin de 9h à 12h
- **Thise** : 1^{er} samedi du mois de 8h30 à 12h
- **Roche-lez-Beaupré** : 3^e samedi du mois de 8h30 à 12h
- **Vaire** : dernier vendredi du mois (Tuilerie) à partir de 17h30.



Téléchargez la brochure des producteurs locaux sur www.grandbesancon.fr

Formations longues certifiantes 2019



Formations certifiantes premier semestre 2019

Formations Niveau V		
	Date d'entrée	Date de sortie
Carreleur (Titre professionnel)	04/03/2019	30/08/2019
Électricien d'équipement du bâtiment (Titre professionnel)	04/03/2019	25/10/2019
Électricien d'équipement du bâtiment (Titre professionnel)	04/03/2019	25/10/2019
Peintre en bâtiment (Titre professionnel)	04/03/2019	15/11/2019
Plaquiste plâtrier (Titre professionnel)	20/05/2019	06/12/2019
Peintre en bâtiment (Titre professionnel)	04/03/2019	15/11/2019
Formations Niveau IV		
	Date d'entrée	Date de sortie
Assistant de comptabilité et d'administration - ASCA (Titre professionnel)	21/03/2019	31/01/2020
Technicien(ne) électricien en domotique (Titre professionnel)	06/05/2019	24/01/2020



GRETA DE BESANÇON

35, avenue de Montrapon - 25000 Besançon - Tél. : 03 81 88 25 94
greta.besancon@ac-besancon.fr - www.greta-besancon.com

Inscriptions et renseignements dès à présent !

PLUS D'EXPRESSION

→ ESPACE D'EXPRESSION LIBRE DES ÉLUS COMMUNAUTAIRES

Plus Grand Besançon ouvre ses colonnes aux élus des différents secteurs géographiques de l'agglomération. Les textes sont publiés sous la seule responsabilité des signataires.

À LA PÉRIPHÉRIE

DAME BLANCHE Des communes affirmées pour une intercommunalité forte

Face à une perception de plus en plus clivante de notre société, opposant les élites aux classes populaires, les citoyens aux politiques, le public au privé, jamais le risque de fissurer notre sentiment d'unité nationale a été aussi fort. Au-delà des mots et des paroles, l'expression de cette scission s'est traduite par des comportements d'une violence inédite, avec le danger d'une implosion de notre État-nation. À l'échelle de notre territoire, les communes, les villages, demeurent un socle

solide sur lequel le sentiment d'appartenance, de reconnaissance, et d'unité, est bien partagé par nos concitoyens. Il est important d'en avoir conscience. Il est aussi de notre responsabilité de le préserver. Ainsi, le développement des services de proximité, la vitalisation du tissu associatif, la création d'infrastructures sportives, culturelles... au sein de nos communes, participeront, dans le cadre d'une intercommunalité concertée, à affirmer l'identité et l'âme de nos villages, et ce

sentiment fondamental de partager un destin commun. C'est aussi le sens de l'action du Grand Besançon.

Michel JASSEY

*Conseiller communautaire délégué
Maire de Devecey*

Philippe LEGRAND

Conseiller municipal de Devecey

SECTEUR EST Les bonnets rouges, les gilets jaunes et les « glands d'or » ils disent quoi ?

Toujours trop, trop vite et avec moins ! Toutes les réformes initiées par l'État passent par l'adaptation des collectivités locales. Toutes les évolutions intercommunales passent par l'adhésion et la participation des communes. Depuis ce dernier mandat électif (2014) le rythme est pour le moins soutenu. Aussi, comprenez que nous autres, maires de base, avons besoin de calmer le jeu, de faire le point. Les gilets jaunes

ne sont pas les seuls à faire valoir leurs légitimes revendications. Les « glands d'or », eux aussi, ont beaucoup à dire sur la façon dont ils sont traités par la République : corvéables à merci par l'aval (citoyens) comme par l'amont (État et ses représentants). Le fisc ne les oublie pas en assimilant les indemnités à des salaires (charges, sécurité sociale, DIF, IRPP...) Mais pas de bruits ni de larmoiements, pas d'occupation de

giratoires ni de fermetures de mairies le samedi matin. Nous sommes là, ouverts au dialogue et prêts à soutenir et porter les projets d'avenir pour nos (petits) enfants... avec vous.

Alain BLESSEMILLE

*Maire de Braillans
Vice-président du Grand Besançon*

SECTEUR PLATEAU Arguel et Fontain fusionnent

Le 27 novembre, les conseils municipaux d'Arguel et Fontain ont validé le principe d'un regroupement des deux communes. Et le 1^{er} janvier 2019 la commune nouvelle de Fontain a été officiellement créée. Ce projet, évoqué en début de mandat, matérialise vingt ans de rapprochement entre les deux communes au sein, notamment, du syndicat scolaire. Un projet qui fait sens puisque les communes et les habitants partagent les mêmes aspirations de préservation

de leur cadre de vie à deux pas de la ville. Ce rapprochement choisi est de nature à permettre d'affronter plus favorablement les prochaines réformes des structures qui s'annoncent déjà. La commune nouvelle compte désormais 1 307 habitants et s'étend sur une superficie de 2 125 ha. Elle poursuivra ses engagements aux côtés des communes voisines, notamment la gestion du groupe scolaire intercommunal, ainsi que celle du Syndicat des Grands Prés pour la

salle du temps libre et le marché de producteurs avec Pugey. La commune qui compte désormais 11 exploitations agricoles dynamiques et une fruitière à Comté, possède plusieurs projets de développement de l'habitat en cours de concrétisation.

Martine DONEY

*Maire de Fontain
Vice-présidente du Grand Besançon*

SECTEUR SUD OUEST La voirie devient communautaire

Au 1^{er} janvier 2019, la compétence voirie sera exercée par le Grand Besançon pour la partie investissement, gros entretien, réparations, avec une gestion locale par les comités de secteurs, l'entretien général restant aux communes par convention. Ce transfert a recueilli un assentiment largement favorable dans les communes et je tiens une nouvelle fois à remercier les services et les élus à travers le comité de pilotage et les

nombreuses réunions de rencontre de travail organisées pour arriver à ce succès. Nous allons devoir travailler davantage ensemble dans l'intérêt général à l'échelle des secteurs. Cette évolution change nos habitudes et nous devons être davantage solidaires pour que chaque commune, chaque habitant du Grand Besançon y trouve son compte. Je m'engage à être à l'écoute des Maires, de veiller à l'équité de traitement entre

tous et de veiller à la qualité de service attendue pour que personne n'ait à regretter le choix qui a été fait et qui va nous permettre de devenir une communauté urbaine plus forte et plus visible au sein de notre grande région.

Jean-Paul MICHAUD

*Maire de Thoraise
Vice-président du Grand Besançon*

SECTEUR VAL SAINT-VITOIS

À l'heure où nous mettons sous presse nous n'avons pas reçu la tribune du secteur Val Saint-Vitois.

VILLE DE BESANÇON

Enseignement supérieur : appel à la vigilance

L'enseignement supérieur a dans notre Agglo et notre région une importance capitale. Deux actualités récentes ont mérité une vive réaction de notre part compte-tenu des enjeux. D'une part : l'augmentation par le Gouvernement des frais d'inscription pour les étudiants étrangers hors Union européenne (UE). Ils passent de 170 € à 2 770 € en licence, de 243 € à 3 770 € en master, et de 380 € à 3 770 € en doctorat. Un choix mis en cause par la Conférence des Présidents d'Université (CPU) et dénoncé dans une motion adoptée à l'unanimité par le Conseil municipal de Besançon. Quatrième destination de ces étudiants (environ 130 000), la France profite de retombées positives évaluées par Campus France à 1,7 milliard d'euros. En 2017, plus de 22 % des étudiant-e-s francs-comtois venaient de l'étranger (2 480 dont 1 484 n'étaient pas ressortissants de l'UE). On imagine le préjudice en termes d'influences politique, culturelle et économique pour notre pays comme pour Besançon et son Agglo. D'autre part : la démission du Président et de tout l'exécutif de la Communauté d'Universités et d'Établissements (COMUE), officialisée en décembre dernier. C'est cultiver nos spécificités et renforcer mutuellement nos sujets d'excellence qui doit fédérer nos établissements supérieurs. Nous appelons donc à la responsabilité collective pour l'intérêt général, appel là aussi lancé dans une motion unanime du Conseil municipal de Besançon. Nos collectivités (spécialement le Grand Besançon et la Région Bourgogne-Franche-Comté) s'unissent intelligemment pour investir ensemble plusieurs dizaines de millions d'euros en faveur de l'Enseignement supérieur et du bon accueil des étudiant-e-s – d'où qu'ils viennent – pour suivre les enseignements de qualité proposés sur notre territoire. COMUE fragilisée et décision du Gouvernement d'augmenter les tarifs d'inscription remettent en cause les efforts d'un Grand Besançon qui construit son avenir et prend soin de son territoire tant dans l'immédiat que pour les générations futures. Il est capital de conserver un enseignement supérieur pluridisciplinaire et de proximité ! En ce début d'année, plaçons 2019 sous le signe de la connaissance et de ce qu'elle permet ou accompagne : de formidables aventures humaines, techniques, technologiques et même souvent économiques. Bonne et heureuse année 2019 !

Nicolas BODIN

Conseiller communautaire délégué du Grand Besançon

HLM : Habitation à Loyer Modéré

Le logement est aujourd'hui un des principaux éléments qui influe sur la vie de nos concitoyen-ne-s. Il est déterminant à la fois dans le cadre de vie, le budget des ménages, il est également un levier considérable de la transition énergétique. L'enjeu est tel qu'il ne peut être régulé par la seule initiative privée. C'est pourquoi l'intervention croissante de logement public nous semble cruciale pour répondre aux questions sociales mais aussi aux défis environnementaux. Aujourd'hui, la combinaison de différents éléments nous amène à penser que le taux de logement public devrait fortement diminuer :

- La perte du dispositif PINEL (associé à l'obligation de 20 % de HLM dans les nouvelles constructions garantissait un apport de HLM neuf) ;
- La multiplication par cinq de la vente de HLM, voulue par le gouvernement ;
- Un renouvellement urbain prévoyant la reconstruction d'uniquement un HLM sur trois déconstruits.

Ainsi, nous demandons que plus aucune vente de HLM ne soit autorisée. Ce critère semble d'autant plus pertinent que le logement n'est vendu au locataire que dans 10 % des cas. Il faut lancer un plan de reconstruction de logements publics dans l'ensemble des quartiers et villages de l'agglomération afin de permettre à chacun de se loger dignement sans sacrifier son pouvoir d'achat.

Thibaut BIZE

Conseiller communautaire du Grand Besançon

Attention au ras-le-bol fiscal !

Le poids de la fiscalité, la question du pouvoir d'achat et des conditions de vie dans notre société ont animé la fin de l'année 2018.

L'État ne peut bâtir une France des territoires sans les collectivités locales. Cet objectif requiert de sa part de rompre avec la dégradation de leurs relations, tant sur la forme (dénigrement des maires, fausse concertation...) que sur le fond (baisse des dotations, incertitude sur les recettes fiscales après la suppression de la taxe d'habitation, recentralisation...).

Car voilà pourquoi les impôts intercommunaux augmentent : baisse des dotations de l'État, réforme de la fiscalité, nouvelles compétences avec de nouvelles charges.

La seule trajectoire pour diminuer les impôts locaux, c'est la réduction des dépenses publiques. Si l'on ne réduit pas efficacement la dépense locale, les impôts et taxes explosent mécaniquement : hausse des taxes foncières, de la taxe d'habitation, des tarifs des services à la population.

Pour les contribuables des 69 communes du Grand Besançon, le passage en Communauté Urbaine au 1^{er} janvier 2019 ne doit pas être l'occasion d'alourdir la note, mais bien de mutualiser les moyens pour diminuer les coûts. C'est un enjeu fort pour l'exécutif. Il faut qu'il le relève.

Je vous souhaite, au nom de tous les élus Les Républicains et Société civile, une bonne année 2019, placée sous le signe de la confiance en un avenir meilleur.

Jacques GROSPELLIN

Conseiller communautaire du Grand Besançon
Sénateur du Doubs

Encore des compétences retirées aux communes... Après le PLU, l'eau, l'assainissement et bien d'autres, cette fois-ci : la voirie.

À force, que restera-t-il aux communes et aux Maires, éléments essentiels de proximité pour les concitoyens ? Assister à des inaugurations et couper des rubans ? Même s'il est impératif de mutualiser les moyens humains et matériels afin de générer des économies, la commune et son Maire ne doivent pas être délestés de leurs prérogatives. La charte de gouvernance du Grand Besançon prévoyant un droit d'alerte des Maires ne fait pas force de loi, tout le monde le sait. Plusieurs Maires ont dit non à ce système mais que peuvent-ils faire quand la majorité de l'entité « Agglomération » en décide autrement ? Un Maire doit pouvoir conserver son pouvoir décisionnaire dans sa commune comme notre pays devrait le recouvrer vis-à-vis de l'Europe. Ce n'est malheureusement plus le cas. La souveraineté du triptyque « commune, département, nation » est décidément bien mal en point.

Philippe MOUGIN

Conseiller communautaire
du Grand Besançon

PLUS PRATIQUE

SAMU :

03 81 21 40 00 ou 15

POLICE : 03 81 21 11 22 ou 17

POMPIERS : 18

GENDARMERIE :

03 81 81 32 23

URGENCE SANS-ABRI : 115

URGENCES HOSPITALIÈRES

Pour solliciter une intervention médicale d'urgence ou se rendre au CHU Jean Minjot
Bd Fleming : 15

URGENCES PERSONNES

SOURDES ET

MALENTENDANTES : 114

SOS MÉDECINS :

06 26 88 24 24

Consultation gratuite

MÉDECINS DE GARDE

BESANÇON : 36 34

MÉDECINS DE GARDE

FRANCHE-COMTÉ : 39 66

PHARMACIENS DE SERVICE

32 37

SIDA INFOS SERVICE :

0 800 840 800

Urgences

pharmaceutiques

32 37

www.3237.fr

CENTRE ANTI-POISON

• **Besançon SAMU :** 15

• **Lyon :** 04 72 11 69 11

TRANSFUSION SANGUINE

03 81 61 56 15

TRANSPORT SANITAIRE

D'URGENCE

(ATSU) : 03 81 52 12 12

CENTRE ANTI-RABIQUE

03 81 21 82 09

VÉTÉRINAIRE DE GARDE

Appeler son vétérinaire traitant

Week-ends et jours fériés

SOS ALCOOL : 06 58 86 45 23

CROIX D'OR DU

DOUBS ALCOOL

ASSISTANCE : 03 81 50 03 40

Répondeur 24 h/24

DROGUE INFOS

SERVICE : 0 800 231 313

SOLEA : 03 81 83 03 32

**Centre de soins
en addictologie**

**CENTRE DE SOINS,
D'ACCOMPAGNEMENT
ET DE PRÉVENTION EN
ADDICTOLOGIE (CSAPA) :**
03 81 81 03 57

**SOLIDARITÉ FEMMES /
VIOLENCES CONJUGALES :**
03 81 81 03 90

Conciliateur de justice :
03 81 61 50 58

ENFANCE MALTRAITÉE : 119

**ENFANCE MALTRAITÉE
ET ABUS SEXUELS :**
03 81 21 81 43 - 03 81 21 81 44

ANTENNE ENFANCE ADO :
03 81 25 81 19

**ALLÔ MALTRAITANCE
PERSONNES ÂGÉES
ET HANDICAPÉES :**
39 77 ou 0800 00 83 75

MAISON DES SENIORS :

03 81 41 22 04

**SERVICE D'ACCUEIL ET
D'ACCOMPAGNEMENT
SOCIAL :** 03 81 41 22 60

SOS AMITIÉ : 03 81 52 17 17

LIGNE BLEUE 25 :

03 81 25 82 58

AIDE AUX VICTIMES

D'INFRACTION :

03 81 83 03 19

LE DÉFENSEUR

DES DROITS : 09 69 39 00 00

**CENTRE D'INFORMATION
SUR LES DROITS DES
FEMMES ET DES FAMILLES
(CIDFF) :** 03 81 25 66 69

LA PORTE OUVERTE

(solitude, mal-être,
désarroi...) : 03 81 81 03 04

L'AUTRE CERCLE

(Lutte contre l'homophobie) :
06 89 02 17 43

L'administration

COMMUNAUTÉ

D'AGGLOMÉRATION

DU GRAND BESANÇON :

03 81 87 88 89

Mairies

• **Amagney (25220) :**

03 81 55 65 04

• **Audeux (25170) :**

03 81 60 20 77

• **Avanne-Aveney (25720) :**

03 81 41 11 30

• **Besançon (25000) :**

03 81 61 50 50

• **Beure (25720) :**

03 81 52 61 30

• **Bonnay (25870) :**

03 81 57 80 06

• **Boussières (25320) :**

03 81 56 54 90

• **Braillans (25640) :**

03 81 57 93 30

• **Busy (25320) :**

03 81 57 27 86

• **Byans-sur-Doubs**

(25320) : 03 81 63 61 66

• **Chalèze (25220) :**

03 81 61 19 03

• **Chalezeule (25220) :**

03 81 61 04 63

• **Champagney (25170) :**

03 81 59 92 00

• **Champoux (25640) :**

03 81 62 54 85

• **Champvans-**

les-Moulins (25170) :

03 81 59 94 04

• **Châtillon-le-Duc (25870) :**

03 81 58 86 55

• **Chaucenne (25170) :**

03 81 55 03 30

• **Chemaudin et Vaux (25320) :**

03 81 58 54 85

• **La Chevillotte (25660) :**

03 81 55 76 88

• **Chevroz (25870) :**

03 81 56 90 31

• **Cussey-sur-l'Ognon**

(25870) : 03 81 57 78 62

• **Dannemarie-sur-Crête**

(25410) : 03 81 58 51 93

• **Deluz (25960) :**

03 81 55 52 29

• **Devecey (25870) :**

03 81 56 83 63

• **École-Valentin (25480) :**

03 81 53 70 56

• **Fontain (25660) :**

03 81 57 29 65

• **François (25770) :**

03 81 48 20 90

• **Geneuille (25870) :**

03 81 57 71 51

• **Gennes (25660) :**

03 81 55 75 32

• **Grandfontaine (25320) :**

03 81 58 56 57

• **Larnod (25720) :**

03 81 57 29 37

• **La Vèze (25660) :**

03 81 61 98 99

• **Le Gratteris (25660) :**

03 81 55 81 38

• **Les Auxons (25870) :**

03 81 58 72 69

• **Mamirolle (25620)**

03 81 55 71 50

• **Marchaux-Chaufontaine**

(25640) : 03 81 57 97 55.

• **Mazerolles-le-Salin (25170) :**

03 81 58 50 05

• **Méry-Vieille (25870) :**

03 81 57 87 51

• **Miserey-Salines (25480) :**

03 81 58 76 76

• **Montfaucon (25660) :**

03 81 81 45 71

• **Montferrand-**

le-Château (25320) :

03 81 56 52 09

• **Morre (25660) :**

03 81 81 25 27

• **Nancray (25360) :**

03 81 55 21 66

• **Noironte (25170) :**

03 81 55 06 27

• **Novillars (25220) :**

03 81 55 60 45

• **Osselle-Routelle (25320) :**

03 81 63 61 40

• **Palise (25870) :**

03 81 57 83 51

• **Pelousey (25170) :**

03 81 58 05 16

• **Pirey (25480) :**

03 81 50 63 00

• **Pouilly-Français**

25410) : 03 81 87 56 63

• **Pouilly-les-Vignes**

(25115) : 03 81 55 40 31

• **Pugey (25720) :**

03 81 57 27 94

• **Rancnay (25320) :**

03 81 52 38 96

• **Roche-lez-Beaupré**

(25220) : 03 81 60 52 99

• **Roset-Fluans (25410) :**

03 81 87 51 98

• **Saint-Vit (25410) :**

03 81 87 40 40

• **Saône (25660) :**

03 81 55 71 31

• **Serre-les-Sapins (25770) :**

03 81 59 06 11

• **Tallenay (25870) :**

03 81 58 85 77

• **Thise (25220) :**

03 81 61 07 33

• **Thoraise (25320) :**

03 81 56 61 64

• **Torpes (25320) :**

03 81 58 65 61

• **Vaire (25220) :**

03 81 55 67 81

• **Velesmes-Essarts**

(25410) : 03 81 58 55 01

• **Venise (25870) :**

03 81 57 89 45

• **Vieille (25870) :**

03 81 57 81 63

• **Villars-Saint-Georges**

(25410) : 03 81 63 72 93

• **Vorges-les-Pins (25320) :**

03 81 57 30 28

CONSEIL DÉPARTEMENTAL

03 81 25 81 25

HÔTEL DE RÉGION

03 81 61 61 61

PRÉFECTURE

03 81 25 10 00

ALLÔ SERVICE

PUBLIC : 39 39

MÉTÉO : 0 899 701 920

HORLOGE PARLANTE : 36 99

Les transports

SNCF gares Viotte

et Les Auxons : 36 35

GINKO : 0 825 00 22 44

INFORMATIONS ROUTIÈRES

0 800 100 200 (24 h/24)

Les dépannages

GDF : (24 h/24) 0 810 433 125

ERDF : (24 h/24) 09 72 67 50 25

Les déchetteries du SYBERT

• **Besançon-Tilleroies :**

03 81 41 33 44

• **Devecey :** 03 81 56 82 32

• **Marchaux :** 03 81 62 56 49

• **Pirey :** 03 81 88 74 08

• **Saint-Vit :** 03 81 87 54 35

• **Saône :** 03 81 55 80 60

• **Thise-Les Andiers :**

03 81 40 09 42

• **Thoraise :** 03 81 56 51 05

MAGAZINE BIMESTRIEL - COMMUNAUTÉ D'AGGLOMÉRATION DU GRAND BESANÇON - La City, 4 rue Gabriel Plançon - 25043 Besançon cedex - Tél. 03 81 87 88 89 • Courriel : magazine@grandbesancon.fr - www.grandbesancon.fr • Directeur de publication : Jean-Louis Fousseret • Directrice de la communication : Christine Bresson • Direction de la rédaction : Florian Pasqualini • Comité éditorial : Christine Bresson, Gabriel Baulieu, Martine Menigoz, Pierre Gainet, Florian Pasqualini • Rédaction : Nadine Eybert-Baud, Véronique Vuillemin-Filippi, Nicolas Bruder, Martine Menigoz, Léa Hégy • Crédit photo : Jean-Charles Sexe, Jack Varlet, Olivier Perrenoud, Emmanuel Eme, Éric Chatelain, DR, sauf mention contraire • Maquette - mise en pages : [scoopcommunication](http://www.scoopcommunication.com) N°10467 - MEP - Impression : Groupe MAURY, zone industrielle, 45330 Malesherbes • Distribution : Adrexo et Mediapost • Régie publicitaire : Agence ELIXIR Besançon 03 81 81 28 75 • Représentant légal : Jean-Louis Fousseret • Dépôt lé



france
bleu
besançon

Ils sont Franc-comtois, comme vous !

102.8 Besançon



Ecoutez, on est bien ensemble

francebleu.fr

MAMY
Relançons
CARROSSERIE

AUTO DÉPANNAGE
GARAGE IEMMOLO



Meilleurs
VOEUX



Thierry Dubois -

Carrosserie MAMY RELANÇONS
13, Chemin des Relançons - 25000 BESANÇON
03 81 50 44 10



Auto Dépannage Garage IEMMOLO
9, rue Antonin Fanart - 25000 BESANÇON
03 81 50 13 32 www.autodepannageiemolo.com





L'œil protecteur

*Cyclop Sécurité
vous souhaite
une bonne année 2019*

*Offre spéciale
Nouvelle année*
Pose gratuite
jusqu'au
28 février 2019



Simplement efficace

- Systèmes d'alarme vidéos adaptés à votre mode de vie
- Particuliers et professionnels
- Installation et maintenance
- Télésurveillance
- Interventions



Installation d'alarme par Cyclop

TÉLÉSURVEILLANCE 24H/24 • 7J/7
À PARTIR DE 1€/jour



4 ter rue Berthelot - BP 51227 • 25004 BESANCON Cedex
Appelez le : **0 381 400 400** • www.cyclop.fr

DEVIS GRATUIT, CONFIDENTIEL ET SANS ENGAGEMENT