

B

N° 374  
LE MAGAZINE  
DE BESANÇON  
DÉCEMBRE 2012  
1,80 €  
[www.besancon.fr](http://www.besancon.fr)

V

V

# BESANÇON VOTRE VILLE



C'est Noël !

## 30 JOURS

### *l'actualité bisontine*

#### SAINT-SYLVESTRE

**4** L'invitation du comité des fêtes

#### ROLLERFOOTBALL

**5** Pour mieux vivre ensemble

#### SOLIDARITÉ

**7** La 29<sup>e</sup> campagne d'hiver des Restos

#### INSERTION

**8** « Nul n'est inemployable ! »

#### CUISINE

**10** Un cordon bleu au marché couvert

#### MUSIQUE

**11** De l'art de transmettre

#### RADIO

**12** Code 102.4 - 131 487 -

Ville de  
**Besançon**  
BESANÇON  
VOTRE VILLE

2, rue Mégevand - 25034 Besançon cedex  
Tél. 03 81 87 80 76 - Fax : 03 81 61 59 78  
Courriel : patrick.isely@besancon.fr  
xavier.fantoli@besancon.fr  
Site internet : www.besancon.fr

Directeur gérant de la publication :

**Jean-Louis Fousseret**

Co-directeur : **Alexandre Grandvoignet**

Rédacteur en chef : **Patrick Isely**

Journaliste : **Xavier Fantoli**

Rédacteurs : **Pascal Vernier, Nadine Eybert,**

**Véronique Vuillemin-Filippi, André-Hubert**

**Demazure, Roland Motte, Éléonore Tournier.**

Photographes : **Éric Chatelain,**

**Jean-Charles Sexe, Émilie Koscher.**

Photo de couverture : **Agence Dartagnan.**

Conception éditoriale et graphique :

**MCM Information (tél. 04 76 03 78 30).**

Publicité : **P.M. Conseil, 60, Grande Rue,**  
(tél. 03 81 21 15 00).

PAO : **Françoise Fedi, Jean-François Devat,**  
**Anne-Sophie Rehn.**

Impression : **BLG Toul - ZI Croix de Metz -**  
**54200 Toul - Tél. 03 83 65 20 50.**

Distribution : **Adrexo**

Dépôt légal : **décembre 2012.**

Abonnements : **1 an : (19,80 euros)**

Tirage : **69 000 exemplaires.**

ISSN : **1257-564X**

Imprimé sur papier recyclé.

## MAIRIE

### *l'info municipale*

#### LE DOSSIER

**14** C'est Noël à Besançon !



#### L'ACTUALITÉ

#### ÉNERGIE

**18** Une récompense en or

#### DÉPLACEMENTS

**19** Vélo : le bon plan



#### JEUNES

**20** « Emplois d'avenir »

#### DEMOCRATIE PARTICIPATIVE

**21** La richesse des Sages

**26** Expressions politiques

le TRAMWAY  
GRAND BESANÇON

### *l'actualité du Tram*



**22** Passerelle interdite

**23** Double sens  
rue des Chaprais...

**24** Un pont bien à l'abri

**25** Visites guidées : acte III

## QUARTIERS

### *l'info de proximité*

#### L'ACTUALITÉ

#### TOUS QUARTIERS

**29** 13 décors floraux  
à découvrir



#### PLANOISE

**30** L'effet ZFU

#### PLANOISE

**31** Un vrai Talent des Cités

#### CHAPRAIS

**32** Un chalet de compostage

## Retrouvez la Ville de Besançon sur internet

Site internet [www.besancon.fr](http://www.besancon.fr)

Facebook [www.facebook.com/mairiedebesancon](http://www.facebook.com/mairiedebesancon)

Twitter [suivez @villedebesancon](https://twitter.com/villedebesancon)

Besançon en vidéo sur YouTube [www.youtube.com/villedebesancon](http://www.youtube.com/villedebesancon)

Retrouvez également la Ville de Besançon sur Google+... Site mobile [m.besancon.fr](http://m.besancon.fr)





# LE GUIDE

culture, sports et loisirs

## CULTURE

### MUSIQUE

34 La nuit américaine



### THÉÂTRE

36 Sans masque mais avec une bonne plume

## SPORTS ET LOISIRS

### VOLLEY-BALL

38 Les jeunes, c'est l'avenir...

### JARDIN

39 Parfums et couleurs d'hiver...

### LUTTE

40 Besançon déroule le tapis

## RACINES

### HOMMAGE

43 Auguste Clésinger

## DÉTENTE

45 Recette et mots croisés

46 Urgences

ATTENTION,  
LE PROCHAIN BVV COUVRIRA  
À LA FOIS LES MOIS DE JANVIER  
ET FÉVRIER 2013 !  
EN CONSÉQUENCE, MERCI  
DE FAIRE PARVENIR À LA RÉDACTION  
VOS INFORMATIONS  
ET VOS DEMANDES D'ANNONCE  
POUR CETTE PÉRIODE  
AVANT LE 7 DÉCEMBRE 2012.

# Quelle énergie !

## L'éditorial

Jean-Louis Fousseret

Maire de Besançon

Président du Grand Besançon



### C'est officiel : Besançon est la première

ville de France à décrocher le label européen «EEA Gold» (pour European Energy Awards), qui la place sur la plus haute marche du podium en ce qui concerne la maîtrise de l'énergie. Le trophée remis le 26 novembre à Bruxelles consacre une très longue expérience dans ce domaine, qui donne de l'avance à Besançon autour d'une question de plus en plus d'actualité.

Il ne fait plus de doute, en effet, que les ressources en énergies fossiles diminuent, et que leur prix ne fait et ne fera qu'augmenter. Nous devons donc trouver des énergies nouvelles, renouvelables et propres, qui n'impactent pas la qualité de l'air que nous respirons, ni la couche d'ozone qui protège notre terre. Soyons clair : il n'existe pas aujourd'hui de solution miracle. L'avenir est d'une part dans la sobriété énergétique, et d'autre part dans le recours à des sources d'énergies diversifiées, dont certaines restent à inventer.

L'évolution du paysage énergétique qui ne cesse de se tendre depuis le premier choc pétrolier du début des années 70, impose réellement des changements de mentalité. Nous devons avant tout veiller à

réduire nos consommations. Comme le prouve ce label qui nous est décerné, c'est possible y compris dans des bâtiments anciens comme

ceux que gère la Ville, et sans perdre en confort. En isolant bien sûr, en veillant à chauffer quand il y a un véritable besoin, en utilisant l'énergie solaire autant que possible, et choisissant des équipements les moins énergivores, en supprimant les mises en veille des appareils... Autant de principes intégrés aujourd'hui dans la culture de la Ville. Il ne suffit pas d'être en pointe, de montrer le cap, encore faut-il sensibiliser à ces nouveaux enjeux. C'est ce que fait Besançon, en mettant à disposition de tous les habitants qui le souhaitent une valise contenant caméra thermique, compteurs de consommation électrique, de débit d'eau etc. Elle permet à chacun d'effectuer le diagnostic de son habitation, et de trouver des solutions. La Ville a lancé également la création de deux appartements témoins sur le modèle de « Fontaine-éco », afin que les locataires puissent bénéficier de conseils adaptés, et ainsi abaisser leurs charges.

La Ville n'est pas là pour décrocher des labels, mais pour innover et faire profiter tout un chacun de son expérience. C'est donc bien cette démarche globale, cohérente, qui est aujourd'hui reconnue au plan européen.

*Très sincèrement,  
Jean-Louis Fousseret*

## → SAINT-SYLVESTRE

CHARME, AMBIANCE, DÎNER  
DE GALA, DANSE... :  
TOUS LES INGRÉDIENTS  
D'UN RÉVEILLON RÉUSSI. →

### Miss Besançon

L'élection de Miss Besançon aura lieu le vendredi 25 janvier au Kursaal. Vous voulez déposer votre candidature ? Prenez contact au 06 16 18 90 97. Vous voulez réserver votre soirée avec la grande revue « Frénésie » ? Le plus tôt sera le mieux au 06 62 65 37 75 et 03 81 83 50 77.



## Le Comité des fêtes vous attend

**Vous n'avez rien de prévu pour la Saint-Sylvestre ?** Le Comité des fêtes de la Ville y a pensé pour vous ! Que diriez-vous de passer une soirée exceptionnelle, glamour, dans le pourpre et l'or du Kursaal, de 20 h à 5 h ? Un parquet de danse idéal, l'orchestre Callicante, des danseuses, un menu de prestige, du champagne d'accueil à la soupe à l'oignon, le tout pour 79 €, voilà une séduisante invitation de 31 décembre. « C'est la deuxième fois que nous organisons la soirée de Nouvel An. L'an dernier, nous avions carnet plein avec plus de 300 convives. Aussi vaut-il mieux s'y prendre assez tôt », avertit Christian Bouillet, président du Comité.

Très active, l'association travaille tout au long des saisons à « mettre de l'ambiance, de la vie dans la ville. » Evénements dans le cadre des jumelages, carnaval de Besançon, thés dansants,

élections des Miss Besançon, festival folklore, les bénévoles du Comité des fêtes ne manquent ni d'occupations ni de dynamisme. « Et du dynamisme, il en faut ! Des bonnes volontés et des bras aussi ! », témoigne Thérèse Bouillet. « L'association vit de subventions, des recettes de ses animations et du zèle de ses bénévoles. Nous recrutons volontiers les personnes qui ont un peu de temps à consacrer. »

Après le Nouvel An, le Comité nous donne deux rendez-vous en janvier : le 13 à un thé dansant à 15 h au Kursaal et le 25 à l'élection des Miss.

**Réservation soirée du 31 décembre au 06 62 65 37 75  
ou 03 81 83 50 77 ou 03 81 80 32 01 ou 06 16 18 90 97.**

## → JEUNES

### Les écoles de commerce

**Le CRIJ propose, dans ses locaux, en partenariat avec la Chambre de commerce et d'industrie de région Franche-Comté,** une action d'information le mercredi 5 décembre à 14 heures : « Tout savoir sur les écoles de commerce en Franche-Comté ».

Cette action permettra de découvrir l'ensemble des formations post bac proposées sous statut étudiant ou apprenti, par les différentes écoles implantées en Franche-Comté – ECD, EGC, EMC, ESTA et IMEA – ainsi que leurs débouchés : métiers de la gestion, du marketing, du management, du commerce, ingénieur d'affaire à l'international. Seront également abordées les conditions d'admission qui, selon les filières, concernent toutes les séries de bac (professionnel, technologique et général), ainsi que les bac + 2 pour les admissions parallèles.

Cette action sera animée par des responsables de programmes de formation et par un étudiant qui témoignera de son parcours.

**Renseignements : CRIJ – 27, rue de la République. Tél. 03 81 21 16 16**

## → ROLLERFOOTBALL

# Pour mieux vivre ensemble

DERRIÈRE LE JEU,  
LA CITOYENNETÉ  
ET LE RESPECT. →



« Ce n'est pas du football sur des rollers », explique d'emblée Amandine, jeune fille de Palente qui a déjà testé le RollerFootBall. Projet socio-éducatif né en France en 2000, le RollerFootBall, appelé aussi « Jeu du Respect et de la Citoyenneté », est encadré à Besançon, par Bruno Andurand, président de l'AJED (Association Action Jeunesse et Découverte), qui souligne : « Il s'agit d'apprendre par le jeu à vivre ensemble : les équipes sont mixtes, on ramasse le camarade tombé, on ne dit pas de gros mots, on ne taclé pas, on ne se bouscule pas... Les joueurs s'engagent d'ailleurs, avant la partie, en lisant un serment de bonne conduite et ils s'auto-arbitrent, sanctionnant chaque faute de comportement par un Top, autrement dit un retrait de points ». Dès le mois de janvier et pour un trimestre, à raison d'une fois par semaine, une classe Segpa (Section d'Enseignement Général et Professionnel Adapté) du collège Camus apprendra ce jeu civique, tandis que trois Maisons de quartier (Mandela, Montrapon et Grette-Butte) s'y essaieront avec les centres de loisirs au cours du premier semestre 2013. Les résultats sont prometteurs : en banlieue parisienne et en classe Segpa, les jours où il y avait RollerFootBall, l'absentéisme était nul.

Association Action Jeunesse Découverte : 06 23 83 81 71 et [www.rollerfootball.fr](http://www.rollerfootball.fr)

## → FÊTES

# Bisontine de Noël

Après la bière de Noël, demandez désormais la Bisontine pétillante de Noël ! Dès ce début décembre, l'eau gazeuse de Besançon, trouve un nouvel écrin spécial fêtes, en série limitée. Rième boissons, fournisseur des bouteilles et de la gazéification de l'eau municipale, propose pour Noël 15 000 bouteilles de 1 litre, dotées d'une très belle étiquette rétro, à l'écriture dorée sur fond bleu, réalisée par un jeune graphiste, Julien Boschiero. Des bouteilles en tenue de réveillon à découvrir dès à présent chez quatre distributeurs bisontins : la Bièrerie (rue Claude Pouillet), la Cave aux fromages (rue Courbet), Hyperboissons (rue Oudet à Besançon et rue de Châtillon-le-Duc à Ecole-Valentin). Les professionnels trouveront de leur côté la Bisontine pétillante chez Métro.



## → COMMERCE

### « BRIDE ET BOIS »

Envie d'un mobilier original, loin des meubles industriels, allez visiter l'Atelier créé en 2011 par Nicolas Bride. Agé de 40 ans, fils d'un menuisier jurassien, diplômé du lycée national du bois de



Mouchard, formé à l'Institut européen des compagnons du tour de France de Mouchard, Nicolas, à l'écoute des entreprises, commerçants, particuliers, invente des meubles exclusifs, réalise des parquets... Du « sur mesures » : tables, chevets, consoles, têtes de lits, décoration : un équilibre de l'art, du design et de la technique. Le Cours Hôtelier lui a confié son dressing pédagogique, « Cross Road », rue Battant, et « Trott Menu » ont fait appel à ses talents. Ses créations sont actuellement visibles chez Square, place Victor Hugo.

« Bride et Bois » - 30, avenue de la 7<sup>e</sup> Armée américaine. Prendre rendez-vous au 06 83 23 79 27. Site : [www.brideetbois.wordpress.com](http://www.brideetbois.wordpress.com)

### « L'INSTANT BEAUTÉ »

« L'Instant Beauté » est depuis deux mois la propriété de Charline Duquaire, jeune et jolie femme de 28 ans, titulaire d'un CAP et d'un BP d'esthéticienne. Dans un décor élégant, Charline accueille, conseille ses clients et clientes. La liste des soins est éclectique : soins hydratants, décontractants, modelages apaisants, tonifiants du corps et du cuir chevelu, mais aussi soins du visage, relaxation, maquillage, ongles, bronzage (brumatisation), cabine de sauna : tous les choix sont possibles pour les fêtes. De même que les chèques cadeaux à acheter et à offrir.

« L'Instant Beauté » - 75, rue de Dole. Ouvert du mardi au vendredi de 10 h à 19 h et le samedi de 10 h à 16 h. Tél. 03 81 51 45 70.







Pour Noël et  
Nouvel an  
chez Samourai sushis



Plateau « *Yorokobi* »  
pour 4 personnes : 70 euros



Plateau « *Saijitsu* »  
pour 6 personnes : 95 euros



Plateau « *Ikebana* »  
pour 8 personnes : 125 euros

**SAMOURAI SUSHI** vous propose  
des plateaux d'inspiration japonaise  
pour servir à vos convives en apéritif.

Les plateaux sont composés de divers  
*assortiments de sushis*  
parmi lesquels vous pourrez trouver :

- Des fleurs de saumon Samourai.
- Des nigiri au magret de canard fumé,  
foie gras et chutney de figues.
- Des nigiri au thon et au comté.
- Des californies au foie gras de canard.
- Des californies aux tomates confites,  
fromage frais et origan frais.
- Des bigs rolls au saumon fumé.
- Des nigiri au tartare de noix  
de saint-jacques.



*Ces plateaux sont composés de sushis qui  
vous ne pourrez consommer qu'à cette  
occasion, alors profitez-en !*



Réservez votre plateau dès maintenant  
**03 81 26 76 67**

Faites-vous livrer directement à domicile le jour de Noël ou le 31  
décembre, ou si vous préférez, venez le récupérer le jour J  
jusqu'à 17h30 dans notre local avenue du Maréchal Foch !

TELECHARGEZ NOTRE CARTE COMPLETE SUR :

[WWW.SAMOURAISUSHIS.FR](http://WWW.SAMOURAISUSHIS.FR)

À CONSOMMER  
À EMPORTER  
45 RUE BERSOT  
25000 BESANÇON  
03 81 53 51 60

À LIVRER  
À EMPORTER 7J/7  
2 AV FOCH  
25000 BESANÇON  
03 81 26 76 67

## → SOLIDARITÉ



← DJOË BROCHET ET BENJAMIN LOCATELLI, DEUX JEUNES PONTISSALIENS, ONT SIGNÉ CETTE FRESQUE DE COLUCHE, LE PÈRE DES RESTOS.

# La 29<sup>e</sup> campagne d'hiver des Restos

Depuis le 26 novembre, la campagne nationale d'hiver des Restaurants du Cœur bat, hélas, de nouveau son plein. Hélas ? Parce que cela signifie qu'il existe toujours des publics en difficulté et que la population de ces gens en grande précarité n'en finit pas d'augmenter d'une année sur l'autre. « Je suis inquiet, avoue Jacques Martinet, président des Restos du Doubs. Par rapport à la précédente, la campagne d'été a été marquée par une progression de 45 % du nombre de demandeurs sur l'ensemble du département. A Besançon, du 15 avril au 30 octobre, ce sont près de 25 000 repas supplémentaires qui ont été servis dans les deux centres de Belin et des Vallières ». Partant de là, on peut s'attendre à une forte augmentation des inscriptions pour la 29<sup>e</sup> campagne d'hiver. « Je me demande comment on va s'en sortir », s'interroge ouvertement Jacques Martinet qui, plus que jamais, lance un appel aux dons des particuliers et des entreprises. Fort heureusement, la petite armée de bénévoles - 180 sur Besançon l'an dernier - qui le seconde est toujours aussi motivée et enthousiaste. Un rayon de soleil dans un ciel qui menace de tourner à l'orage fin 2013 avec l'arrêt programmé du PEAD (Programme européen d'aide aux démunis). « Avec l'ensemble des caritatifs, nous espérons que le futur dispositif mis en place ne se soldera pas par une baisse sensible de nos ressources », poursuit le président.

En attendant, les deux antennes bisonnines ne ménagent pas leurs efforts pour offrir plus qu'un soutien alimentaire. A Belin, avec des plages d'ouverture élargies, la nouvelle équipe en place va ainsi organiser la distribution accompagnée. En clair, le bénéficiaire et un bénévole chemineront de concert parmi les étals, ce qui favorisera les échanges avec, à la clé, des conseils diététiques appropriés. Aux Vallières cette fois, la création d'un atelier cuisine se doublera du lancement d'un SRE (Soutien retour à l'emploi) sous forme d'écoute, de conseils, de simulation d'entretien, d'aide à la rédaction de CV... Enfin, plus réjouissant, grâce à la générosité du cinéma Pathé Beaux-Arts, une séance gratuite sera spécialement réservée aux bénéficiaires et à leurs familles le samedi 15 décembre à 10 h.

### Restaurants du Cœur du Doubs

03 81 41 92 11

ou [ad25.siege@restosducoeur.org](mailto:ad25.siege@restosducoeur.org)

ou <http://doubs.restosducoeur.org>

Centre Besançon Ouest - 1, rue Belin.

Tél. 03 81 50 75 92.

Ouvert lundi, mardi, jeudi et vendredi de 9 h 30 à 12 h 30 et de 13 h 30 à 16 h 30.

Centre Besançon Est

6, rue des Vallières Sud.

Tél. 03 81 84 20 68. Ouvert mardi

et vendredi de 13 h 30 à 16 h 30.

## → COMMERCE

### « LE MARRAKECH »

Les saveurs du Maroc, chez vous, c'est simple comme un coup de fil.

« Le Marrakech » cuisine à base des meilleurs produits de là-bas entrées (briks), couscous végétarien ou viandes (poulet, agneau, merguez, boulettes) au choix,

brochettes, poulets rôtis en sauce, salades marocaines, tajines, poulet, agneau Kafta, Tfaya, méchouis, pastillas, et délicieuses pâtisseries orientales. Au piano : Driss Boulagroun, qui régna naguère au « Marrakech » restaurant renommé près de la place Victor Hugo, est secondé aujourd'hui par son fils ainé.

« Le Marrakech » - 76, rue de Vesoul. Ouvert tous les soirs de 18 à 22 h et 23 h le week-end (ouvert à midi sur commande). Fermé le lundi.

Tél. 03 81 51 65 27. Si vous passez commande (à partir de 15 euros), vous serez livré chez vous dans l'heure.



### « CAKE AND THE CITY »

Nouveau salon de thé, « Cake and the City » rompt avec la tradition. Dans un cadre contemporain, réalisé par

« ABC Décoration », Sarah Zobrist, qui a travaillé aux Antilles dans la restauration, s'est lancée avec l'aide d'Elodie dans la préparation de

délicieux cup cakes et cookies maison tout comme les tartes salées, que l'on arrose de jus de fruits, eaux minérales, thés de tous les parfums, cafés. Sans oublier l'assiette du jour chaque midi comme par exemple cette tarte au thon ou ce riz à la tomate. Une clientèle en majorité féminine, de la lycéenne à la grand-mère en passant par les mamans et leurs enfants, y a déjà pris ses bonnes habitudes.

« Cake and the City » - 18, rue Claude Pouillet. Ouvert du lundi au samedi de 8 h 30 à 18 h 30. Tél. 03 63 01 67 89.







→ INSERTION

## « Nul n'est inemployable ! »

**C'est le credo de Roger Gauthier et Christian Jacquot**, fondateurs de l'Association GARE-BTT (Groupement d'Action et de Recherche sur l'Exclusion – Besançon Tous Travaux). Née en 1979 à Besançon, aujourd'hui présidée par Christian Dufay, c'est la première structure en France à s'être mobilisée contre l'exclusion par le retour à l'emploi. Ses missions et services se sont depuis considérablement développés et diversifiés. « *Si la particularité du public que nous accueillons peut se rapprocher de celle du Pôle emploi (jeunes de - de 26 ans, + de 50 ans, chômeurs longue durée, sans qualification...), notre service social permet d'étendre notre action autour d'un accompagnement global de proximité (désendettement, santé, accès aux droits, logement, justice...)* », précise Martine Baéza, directrice. En 2012, une centaine de personnes s'est ainsi vue remettre le pied à l'étrier par le biais d'un contrat d'insertion à temps plein pour 24 mois maximum dans l'une des entreprises d'insertion de l'association : BTT bâtiment, BTTm (mécanique), BTTt (tri de déchets). Après diagnostic individuel, stabilisation de la situation sociale, la personne est orientée vers l'un de ces trois secteurs d'activités, sur chantiers publics ou privés. Tout au long du parcours à BTT, l'évaluation de la progression des acquis de chacun permet de mieux préparer le retour dans le monde « du travail classique » par le biais de BTTi (Besançon Travail Temporaire d'Insertion). « *BTTi propose des contrats d'intérim dans le bâtiment, les travaux publics et l'industrie. En 2012, plus de 50 personnes ont ainsi été embauchées à BTTi* », souligne Sophie Marle, responsable d'agence.

**GARE BTT – 26, rue de L'Eglise.  
Tél. 03 81 47 45 45.  
Courriels : [garebtt@wanadoo.fr](mailto:garebtt@wanadoo.fr)  
et [btti@wanadoo.fr](mailto:btti@wanadoo.fr)**

## 9 novembre : ambassadeur



← L'UNICEF AU CŒUR DE CETTE DISCUSSION ENTRE... AMBASSADEURS.

**A l'occasion de sa tournée française**, Oxmo Puccino a fait étape à la Rodia. Ambassadeur Unicef depuis peu, le rappeur a répondu présent à la sollicitation du Comité du Doubs pour donner une conférence de presse et rencontrer deux

jeunes ambassadeurs Joachim Taïeb de Saint-Vit et Manolo Brézillon de Besançon. Une action de sensibilisation à laquelle étaient associés la Ville, représentée par les élus Abdel Ghezali et Béatrice Ronzi, et le Département avec la présence de Claude Jeannerot. Dans le sillage de cette action, Besançon, Ville Amie des enfants, était le 21 novembre l'une des 20 villes de France à accueillir une cérémonie du drapeau organisée localement par le Comité du Doubs Unicef pour attirer les projecteurs sur les 7 millions d'enfants qui meurent chaque année dans le monde de maladies évitables...



↑ 1 800 SENIORS AVAIENT INVESTI MICROPOLIS.

## 14 novembre : Rendez-vous

**Une nouvelle fois, les Rendez-vous de l'Age ont fait le plein. Un succès apprécié** par la Maison des Senios en charge d'un événement qui a attiré 1 800 seniors de plus de 62 ans à Micropolis. La qualité de la conférence du matin donnée par Eric Widmer, sociologue de l'université de Genève, sur l'évolution de la structure familiale, le grand intérêt suscité par la rétro cinéma (18 extraits de film) sur la famille, les six ateliers de l'après-midi (généalogie, racines, conflits familiaux, transmission, familles d'ici et d'ailleurs, familles d'hier et d'aujourd'hui) et la participation active d'élus (Jean-Louis Fousseret, Marie-Noëlle Schoeller, Françoise Fellmann, Solange Joly) ont contribué à faire de cette 11<sup>e</sup> édition un excellent cru. Vivement l'an prochain !





↑ JEAN-JACQUES DEMONET, CONSEILLER MUNICIPAL DÉLÉGUÉ AUX PERSONNES HANDICAPÉES, ET JEAN-LOUIS FOUSSERET ONT FAIT LE TOUR DES STANDS.

## 15 novembre : Forum

**Remarquablement lancée par la soirée-débats introductive animée deux jours plus tôt à Nelson Mandela par Paulette Guinchard et Marie-Hélène Boucand devant 180 témoins, la 5<sup>e</sup> édition du Forum du Handicap a tenu toutes ses promesses.** Pour l'occasion, le palais des sports a hébergé une centaine d'exposants et enregistré la visite de 1 245 personnes très précisément. Accueillis et guidés par quelque 38 "maillots jaunes", ils ont pu assister à de nombreuses animations dont le passage par l'étonnant "Dark Lab" où règne le noir absolu. Le village Sport, l'atelier des Signes, la chorale, les deux représentations théâtrales associant handicapés et valides de la Cie Pernette, et bien d'autres rendez-vous ponctuels, ont meublé sans temps mort une journée particulièrement réussie à la grande satisfaction de la Ville, de la Mission Handicap du CCAS et du Conseil général, co-organisateurs de la manifestation.

## 18 novembre : Challenge

**Et de 22 victoires en... 24 manches du Challenge national ! Devant un parterre d'environ 5 000 connaisseurs, Francis Mourey, venu en voisin de Saône, a confirmé son éclatante domination sur le cyclo-cross hexagonal. Un succès acquis sur le tard dans les 10 dernières minutes mais qui ne souffrait d'aucune contestation tant le représentant de la FDJ BigMat en avait encore sous le capot. Dommage pour le Stéphanois Guillaume Perrot qui s'était offert auparavant une demi-heure de course en tête avant de céder logiquement devant plus fort et plus expérimenté que lui.** Dans un concert relevé, à souligner la bonne 8<sup>e</sup> place de Laurent Colombatto, le sociétaire de l'AC Bisontine, impeccable club organisateur de ce grand rendez-vous à la Malcombe avec le soutien de la Ville.



APRÈS AVOIR SAGEMENT ATTENDU SON HEURE, FRANCIS MOUREY S'ENVOLE VERS LA VICTOIRE. →

### → EN BREF

#### AFB

#### BOURSE AUX VÊTEMENTS

Les 3 et 4 (dépôts), les 5 et 6 (vente) et le 7 décembre (reprise des inventus), l'Association des Familles de Besançon organise une bourse aux vêtements hiver tout âge à la salle de la Malcombe.

Renseignements complémentaires au 03 81 88 47 38.

#### PETIT LUTIN

#### SAINT-NICOLAS

Samedi 8 décembre, l'association Le Petit Lutin (30 D, rue de l'Eglise) a programmé une sortie en Lorraine à Saint-Nicolas-de-Port. L'occasion de découvrir le marché de Noël, un défilé de chars et groupes musicaux, les feux d'artifice et une retraite aux flambeaux.

Renseignements complémentaires et inscriptions au 03 81 60 43 34 ou 06 12 47 60 78.

#### CHANTEZ 25000

#### CHANT CHORAL

Étalé sur trois mardis, les 4, 11 et 18 décembre de 18 h à 19 h 30, un stage proposé par l'association Chantez25000 permettra de découvrir le chant choral autour de la problématique de Noël. L'occasion de travailler des chants de Noël classiques dont Le Noël des enfants du monde.

Contact : Maxime Nicolas au 06 03 98 99 54

ou chantez25000@hotmail.fr

#### SOLIDARITÉ

#### « SAC À SAPIN »

En achetant pour Noël au prix conseillé de 5 € un « Sac à Sapin », fabriqué à partir de céréales étiquetées non OGM, 100 % biodégradable et compostable, vous ferez en même temps acte de générosité puisque 1,50 € par sac vendu sera reversé à l'association Handicap International pour préserver son indépendance financière et financer ses actions humanitaires dans une soixantaine de pays. Pratique, esthétique, solidaire et éthique, le Sac à Sapin, qui fête ses 30 ans, est disponible dans toutes les grandes surfaces, magasins de bricolage, jardinerie, fleuristes et pépiniéristes et sur la nouvelle boutique en ligne [www.boutique-handicap-international.com](http://www.boutique-handicap-international.com)





## → CUISINE

← JOCELYNE  
LOTZ-CHOQUARD  
AUSSI À L'AISE  
AU PIANO  
QU'AU MICRO.

## Un cordon bleu au marché couvert

**Chef étoilé au guide Michelin de 1990** à 2006, Jocelyne Lotz-Choquard a aujourd'hui d'autres cordes... à son piano. Chroniqueur culinaire pour France Bleu Besançon, on la retrouve chaque vendredi de 10 h à 11 h dans l'émission *Les cordons bleus*, en direct du marché couvert, depuis la fin de l'été. En compagnie d'un invité, producteur local (légumes, herbes aromatiques...), l'ancienne chef de cuisine du Mungo Park propose et réalise une recette, que l'on peut retrouver en détail sur le site de France Bleu. Ce 26 octobre, ce sont des « Petites bouchées à la tanaïsie » - une plante herbacée vivace -, accompagnées d'une « Mâche pleine-terre et légumes paysans d'Aurore, en salade à l'huile de menthe

citron » qui firent les délices des auditeurs et des gourmets présents sur place. « *Ça semble bon et pas trop compliqué. Finalement, je l'essaierai si je trouve de la tanaïsie* », commente Madeleine, une habituée du marché. Jocelyne Lotz-Choquard émince, incorpore, mixe, expliquant chacun de ses gestes à l'antenne et donnant des conseils de cuisson comme de choix des produits. A ses côtés ce jour-là, Aurore Mariotte, productrice de légumes bios à Montfaucon, explique par exemple la particularité du radis ostergruss, piquant, très gros et fort en goût, rare aussi, que l'on peut trouver dans ses serres. Une heure animée et gourmande à renouveler chaque vendredi matin sur France Bleu.

## → UNIVERSITÉ

## Journée Portes Ouvertes

**Samedi 9 février, l'Université de Franche-Comté ouvre ses portes aux lycéens, étudiants et parents.** L'an dernier, environ 9 000 personnes avaient pu se renseigner sur l'organisation des études (LMD), la carte des formations de l'Université de Franche-Comté qui vient d'être renouvelée pour la période 2012-2016, les métiers de l'enseignement et la nouvelle réforme de la formation des enseignants, les dispositifs d'accompagnement pour lutter contre l'échec, le contenu des cours, sur la vie étudiante (logement, bourses, santé, sport, associations étudiantes),... découvrir des amphithéâtres, laboratoires de recherche, salles de TP, gymnases..., rencontrer des étudiants et des enseignants des différentes disciplines... Pour bien aborder cette journée, rendez-vous à la Maison des étudiants (36, avenue de l'observatoire) où café croissant, stands d'information « infos pratiques » et partenaires dont la Ville, bien sûr, attendent les visiteurs.

Renseignements complémentaires : <http://jpo.univ-fcomte.fr> et [www.ginkobus.com](http://www.ginkobus.com)

## → EN BREF

### SOS

#### MAMANS

SOS futures mamans a ouvert une permanence au centre-ville, rue Pasteur. Cette association répond au besoin de plus en plus urgent de soutenir moralement et matériellement les futurs parents en difficulté. Aide morale, mais également matérielle, sociale, médicale et enfin aide juridique sont également prodiguées. L'association fait un appel aux dons à tous ceux qui souhaitent l'aider dans son projet.  
SOS Mamans : 13, rue Pasteur.  
Permanence téléphonique : 03 81 53 52 04.  
Accueil le jeudi de 14 h à 16 h ou sur rendez-vous.

### INSEE

#### ENQUÊTE

Jusqu'en février 2013, l'Insee (Institut national de la statistique et des études économiques) réalise une enquête sur les conditions (horaires, rythmes, efforts physiques, risques...). Certains ménages bisontins seront sollicités et, avertis préalablement par courrier, recevront la visite d'une enquêtrice munie d'une carte officielle l'accréditant.  
Ainsi que la loi l'exige, les réponses apportées resteront anonymes et confidentielles.

### COMMUNE LIBRE

#### COLIS

La traditionnelle et tant appréciée distribution des colis de Noël aux anciens du quartier par les bénévoles de la Commune Libre de Saint-Ferjeux - La Butte est programmée le dimanche 16 décembre. Pensez à leur réserver le meilleur accueil.  
Contact : [i-roy@orange.fr](mailto:i-roy@orange.fr)

### TERRE DES HOMMES

#### « GOUTTES DE VIE »

Cadeau original et solidaire, les « bougies gouttes de vie » de Terre des Hommes, fabriquées par les handicapés de l'ADAPEI, sont en vente (2,5 et 5 €) cette année pour soutenir plus particulièrement l'association Guamina qui assure la formation des jeunes et des artisans maliens pour limiter l'exode rural et l'émigration.  
On pourra trouver les bougies, chocolats et autres cartes place du Huit-Septembre du 17 au 24 décembre.  
Contact : 03 81 82 17 89  
ou [terredeshommesdoubts@orange.fr](mailto:terredeshommesdoubts@orange.fr)  
ou <http://www.terredeshommes.fr>



## → MUSIQUE



# De l'art de transmettre

**Après avoir accompagné des grands** noms de la musique (Jane Birkin, Beth Gibbons, Etienne Daho, Abdel Malik, Vincent Delorme ou Sharleen Spiteri du groupe écossais Texas), joué avec de nombreuses formations régionales (Nawari, Michel Berreur, Rod Barthet...), fait au moins deux fois la grande boucle et joué dans une quarantaine de pays, Fred Maggi pose son piano au milieu de ceux de Gaétan Leroux, dans un quartier de Battant largement dédié à la musique. Dans son local, il continue de travailler ses compositions, mais dispense également des cours, tous styles, tous niveaux, pour enfants et adultes. Après avoir étudié à Strasbourg la musicologie à la Fac, puis le jazz et les musiques improvisées au Conservatoire, il est temps pour ce Bisontin de transmettre à son tour. « J'ai ouvert ce lieu pour tous ceux qui souhaitent

*apprendre le piano, mais aussi pour tous les musiciens et chanteurs qui veulent travailler les structures de leurs morceaux, la mise en place, le travail de scène, les arrangements, précise-t-il. Le plus important dans l'art, c'est la transmission, qui est source d'échanges et d'enrichissements.»* Enseignement à la carte donc. « Depuis 15 ans, je suis au service des musiciens, et je veux continuer cette fois-ci en guidant les amateurs, en leur offrant un accompagnement personnalisé, en fonction de leurs niveaux et de leurs attentes. Le but est aussi la notion de plaisir. »

Comptez 16 euros la demi-heure pour les cours individuels, sur demande pour les groupes, pour recevoir les conseils avisés d'un musicien accompli et reconnu au parcours remarquable.

**Fred Maggi - 18 rue de l'École  
06 81 43 89 57 - fred.maggi@voila.fr**

## → RECENSEMENT

# Chacun de nous compte

**Chaque année, une enquête de recensement** est organisée par les mairies et l'Insee dans les communes de 10 000 habitants ou plus, auprès d'un échantillon de 8 % de leur population. Les réponses à celle-ci sont essentielles pour aider les élus et les services à mieux adapter les infrastructures et les équipements (écoles, crèches, hôpitaux, maisons de retraite...) aux besoins.

En 2013, 5 400 logements vont être recensés à Besançon et la collecte se déroulera du 17 janvier au 23 février.

Si vous êtes concerné, un courrier sera déposé dans votre boîte aux lettres dès le début du mois de janvier. Vous recevrez ensuite la visite à votre domicile d'un agent recenseur que vous identifierez grâce à sa carte officielle tricolore comportant sa photographie et la signature du maire. Il vous remettra une feuille pour le logement recensé, un bulletin individuel pour chaque personne vivant dans ce logement et une notice d'information sur le

recensement. Si vous le souhaitez, l'agent recenseur pourra vous aider à remplir les questionnaires papier.

Pour la première fois, vous aurez la possibilité de répondre par Internet. En effet, Besançon fait partie des communes qui expérimentent le recensement en ligne, avant sa généralisation à l'ensemble du territoire français.

Votre participation est essentielle et obligatoire. Les quelques minutes que vous prendrez pour répondre aux questionnaires sont importantes. La qualité du recensement en dépend.

Attention ! La participation est un acte civique mais aussi une obligation légale en vertu de la loi du 7 juin 1951 modifiée. Toutes vos réponses sont confidentielles. Elles sont transmises à l'Insee et ne peuvent faire l'objet d'aucun contrôle administratif ou fiscal.

**Pour tout renseignement :  
03 81 41 57 00.**

## → COMMERCE

**CHRISTOPHE CHEVALIER :  
BOULANGER, PÂTISSIER,  
CHOCOLATIER**

Petit fils de boulanger, Christophe Chevalier a installé son magasin dans un cadre chaleureux.



Avec le concours de Sylvie et de Julie, ouvrière boulangère, il élabore une savoureuse « carte » de pains, gâteaux, chocolats, viennoiseries, pièces montées. Ici tout est fait maison : 8 sortes de pains à base des meilleures farines, gâteaux à base de pulpe de fruits, tartes, bûches de Noël, entremets au chocolat, ganaches, nids d'abeilles, galettes, brioches, Paris-Brest. Un éventail gourmand à se damner !

**Christophe Chevalier  
1, rue Lullier. Ouvert du mardi  
au samedi de 6 h 30 à 13 h 30  
et de 15 h 30 à 19 h 30.  
Dimanche de 6 h 30 à 13 h 30.  
Fermé le lundi. Tél. 03 81 25 58 52.**

## → RADIO

## Code 102.4 - 131 487 -



« **131 487 heures** », c'est la durée totale d'antenne sur le 102.4 et le nom de l'expo qui retrace les 15 ans de Radio Campus Besançon. Invitation pour tous à vivre la semaine anniversaire du 10 au 17 décembre. De la petite radio d'étudiants d'hier à la station officielle relais du Parlement européen qu'elle est aujourd'hui, voilà une fréquence qui a su se faire une place sur la FM comme sur internet, et trouver son identité. « *Nous sommes connus*

*autant pour nos programmations musicales éclectiques et volontiers prospectives que pour nos reportages thématiques et nos émissions documentaires », souligne Martial Greuillet, directeur fondateur. « La proximité avec le public, nous y tenons beaucoup. Notre présence hors studio, notamment sur les grands événements de la Ville, nous rapproche des auditeurs. Témoignages d'anonymes, interviews de personnalités, sujets de société, grandes causes ou propos plus quotidiens, nous nous efforçons de donner la parole à tout le monde et d'évoquer l'actualité locale ou plus générale de manière à la fois journalistique et vivante. »*

Du 10 au 17 décembre s'ouvre donc pour Radio Campus Besançon une semaine anniversaire. Première journée le 13 avec un Radio show, jeux, animations et surprises au Petit Théâtre de la Bouloie. Le 14, soirée DJ Set à la Rodia avec la quarantaine d'animateurs bénévoles de l'association. Foire aux CD le 15, au CRIJ, et soirée Apocalypse de clôture le 20 à la Mez. A noter du 10 au 16, les émissions seront diffusées depuis la régie mobile installée dans différents lieux bisontins. L'expo rétrospective se tiendra, elle, au CRIJ, rue de la République du 10 décembre au 10 janvier. Venez fêter avec l'équipe 15 ans d'ondes musicales et participer au concours du meilleur slogan !

**Radio Campus : Maison des étudiants**  
**36, avenue de l'Observatoire.**  
**Site : [www.campusbesancon.fr](http://www.campusbesancon.fr)**

## → HOMMAGE

## Guylène Levieux

**La longue maladie a fini par l'emporter. A 68 ans,** Guylène Levieux s'en est allée, laissant parents et nombreux amis dans la douleur et le désarroi. Chef d'entreprise - les établissements Lazar-Levieux à Devecey -, la dynamique présidente de l'association Commerce et Artisanat aux Chaprais était également entre autres engagements membre des conseils d'administration des Offices de Tourisme et du Commerce, et présidente du Comité régional du Sport universitaire.



## → EN BREF

**MAISON DES SENIORS BÉNÉVOLES BIENVENUS...**

Espace d'accueil, d'échanges, d'orientation et d'accompagnement médico-social pour tous les retraités bisontins, la Maison des Seniors a développé un réseau de bénévoles pour visiter les personnes âgées isolées à leur domicile. Baptisé « Prévenance », ce réseau est à la recherche de nouvelles bonnes volontés à mettre en lien avec des anciens souffrant de solitude. Appelé à se rendre au domicile de la personne âgée toutes les semaines ou tous les 15 jours, à l'accompagner lors d'une sortie et à échanger sur différents sujets, le bénévole, en aucun cas, n'est amené à remplacer les services professionnels de soutien à domicile. Si vous êtes intéressé(e) pour participer à cette action, vous pouvez prendre contact ou écrire à la Maison des Seniors - 8, rue Pasteur. Tél. 03 81 41 22 04.

**... ET RENCONTRES**

Des retraités ont décidé de partager leurs vécus différents, d'apporter leurs témoignages pour aider à mieux aborder le passage à la retraite. Des moments de rencontre dans la convivialité, en petits groupes, proposés aux futurs et nouveaux retraités, sont organisés trimestriellement le samedi matin à la Maison des Seniors. Prochaine séance samedi 15 décembre de 9 h 30 à 11 h. Renseignements complémentaires : Maison des Seniors au 03 81 41 22 04 et Institut régional du Vieillessement au 03 81 41 90 36.

**ARTHYS STAGES À LA CARTE**

L'association Arthys propose des stages de musique à la carte sur répertoire de Noël du 3 au 5 janvier. Au programme : atelier découverte instrumentale pour les 4-8 ans, initiation instrumentale enfants et adultes, perfectionnement, soutien instrumental et formation musicale. Renseignements et inscriptions au 03 81 60 22 17 ou 06 88 48 05 76.

**SECOURS POPULAIRE FOIRE AUX LIVRES**

Samedi 15 de 14 h à 18 h et dimanche 16 décembre de 10 h à 17 h, la foire aux livres du Secours Populaire investira la salle Battant (48, rue Battant). Contact : Secours Populaire 7, rue Xavier Marmier. Tél. 03 81 81 63 91. Courriel : [spf25@wanadoo.fr](mailto:spf25@wanadoo.fr)



# Derniers jours «Scellier»<sup>(1)</sup> Avec Icade, pensez à l'avenir sans attendre !

GARANTIR • PROTÉGER • VALORISER

## LES ROCHES VALLIÈRES

Besançon



OFFRE SPÉCIALE

48 appartements du F1 (27 m<sup>2</sup>) au F4 (81 m<sup>2</sup>). Un cadre exceptionnel dans le quartier de Velotte.

- > 1 500 € DE REMISE PAR PIÈCE PRINCIPALE <sup>(2)</sup>
- > FRAIS DE NOTAIRE OFFERTS <sup>(2)</sup>

## L'ORÉE DE CHAZAL

Besançon



OFFRE SPÉCIALE

Vous apprécierez nos appartements de standing dans cet ensemble immobilier de nouvelle génération. Du F3 (58 m<sup>2</sup>) au F4 (77 m<sup>2</sup>).

- > 1 500 € DE REMISE PAR PIÈCE PRINCIPALE <sup>(2)</sup>
- > FRAIS DE NOTAIRE OFFERTS <sup>(2)</sup>



PROMOTION LOGEMENT

0 810 410 810

www.icade-immobilier-neuf.com



nous donnons  
vie à la ville



ICA-BVV-12-12. Illustrations non contractuelles. (1) Loi Scellier : Le non-respect des engagements de location entraîne la perte du bénéfice des incitations fiscales. Voir avec nos conseillers commerciaux. (2) Offre valable pour les dix premières réservations, signées entre le 15/11/2012 et le 15/12/12. Sous réserve de signature de l'acte authentique de vente avant le 31/12/2012. Dans la limite des stocks disponibles. Voir avec nos conseillers commerciaux.  
ICADE PROMOTION LOGEMENT - S.A.S.U. AU CAPITAL DE 29 683 456 € - « MILLENAIRE 1 » 35 RUE DE LA GARE - 75168 PARIS CEDEX 19 - RCS PARIS 784 606 576.

vo  
partena  
mutualiste

Vos proches peuvent  
compter sur vous



- Complémentaire santé
- Retraite complémentaire
- Prévoyance et épargne
- Capital décès, frais d'obsèques

**Muti**  
L'ACCORD MUTUEL

*Vous voulez en savoir plus ?*

Les conseillers mutualistes  
de MUTI sont à votre disposition  
1, rue des Cras  
25086 Besançon cedex 9  
03 81 47 04 40

3, rue Thiers  
90000 Belfort  
03 84 28 51 52





# C'est Noël

**Festif et solidaire, magique et écologique, Noël replace cette année l'enfance au cœur de son marché. Le centre-ville sera la vitrine de cette fête populaire qui sera évidemment célébrée dans les quartiers.**

**D**epuis quelques jours, la magie de Noël règne sur la capitale comtoise. Sur la place de la Révolution, soixante chalets, tous ornés ou habillés d'éléments naturels avec des santonniers de Provence, des objets de décoration de la maison et du sapin, des spécialités gastronomiques et de nombreuses idées cadeaux, ont déjà vécu leur premier week-end de fête. Déjà, la ville, habillée de lumière s'est animée de ses multiples marchés, et les premiers visiteurs ont goûté à la féerie de la Boucle, pour le plus grand bonheur des petits et des grands. « *Tout est regroupé cette année sur la place de la Révolution, souligne Jean-François Lepin, directeur de l'Office de Commerce et de l'Artisanat (OCAB). Dans un souci d'organisation principalement. En effet, il est plus pratique pour les visiteurs de retrouver toutes les animations en un même endroit, de ne pas devoir se déplacer à l'autre bout de la ville pour voir le Père Noël, par exemple.* »

## Au bonheur des enfants

Et c'est tout naturellement Besançon que le Père Noël a choisi pour résider en cette fin d'année. Sur la place de la Révolution, il ouvre à nouveau les portes de sa maison. « *L'année dernière, on pouvait visiter sa cuisine, sa chambre et son salon, reprend Jean-François Lepin. Cette année, il dévoile sa salle de bain, et, saint des saints, son atelier, lieu secret et magique où sont fabriqués les jouets !* » Non loin de là, le Père Noël en personne est présent... tous les

jours, sauf le lundi. Les mardis, jeudis et vendredis de 15 h à 19 h, les mercredis, samedis et dimanches de 11 h à 13 h et de 14 h à 19 h. « *Comme d'habitude, tradition bisontine oblige, les enfants le rencontreront tous les soirs de 16 h 30 à 18 h 30 et pourront se faire photographier à ses côtés, précise le directeur de l'OCAB. Gratuitement, bien sûr. Et, fait assez unique, ils repartiront tout de suite avec le cliché. C'est important pour nous, notamment pour les visiteurs de l'extérieur, que les gens repartent le jour même avec leur photo.* »

## → ANIMATIONS

### Noël « funky » à Battant !



Le 4<sup>e</sup> marché de Noël du collectif Zone Art fera battre le cœur de Battant. Ce temps fort de la vie du collectif annonce fêtes, rencontres et gourmandises du 3 au 24 décembre, avec une prolongation entre les 27 et 29 pour les retardataires. Proximité, chaleur humaine, tradition

et artisanat de créateurs seront au rendez-vous de ce marché et de son esprit « funky ». Mais ce n'est pas tout, car la magie de Noël se fera sentir dans tout Battant. « *La Ville, les Bains-Douches, les commerçants et les associations du quartier ont travaillé ensemble pour que ce rendez-vous résonne dans les rues de tout le quartier, souligne Charlotte Alibert, artisan du collectif. Chacun apporte sa contribution pour que la fête soit réussie.* » Tombola, animations pour les enfants, fanfare, jongleurs et musique rythmeront ainsi les derniers jours de l'année. Zone Art accueillera dans ses locaux une trentaine d'artistes et d'artisans-créateurs tout art confondu mais aussi une librairie éphémère proposant une autre bande dessinée, par l'association ChiFouMi. « *Il y aura dans les rues une installation plastique, baptisée Il neige et créée par deux artistes de notre collectif, Nat Ma et Mosh* », précise Charlotte Alibert. Vernissage le 8 décembre à 16 h, premier concert jeudi 6 à 19 h, avec Shiva Rosa.

**Programme complet sur le site <http://www.zone-art.org>**





# à Besançon !

En attendant ce souvenir, les promeneurs peuvent désormais manger une crêpe ou boire un vin chaud à l'abri du grand sapin de Noël installé au cœur de la place, ou encore se réchauffer à l'intérieur du bistrot de Noël dans le chalet de montagne. Dans les allées du marché, on découvrira le jeu des boîtes aux lettres du Père Noël, et on pourra tenter de gagner des cadeaux originaux, pendant que les plus petits, à bord du train du Père Noël, s'offriront une balade dans un décor naturel sous un ciel de lumière.



Si le pôle dédié à l'enfance se trouve place de la Révolution, d'autres marchés sont installés un peu partout dans la ville. Le marché de Noël des métiers d'art retrouve cette année encore la place Pasteur. Quelques chalets abritent depuis le 30 novembre et jusqu'au 24 décembre les créations originales d'une quinzaine d'artistes, céramistes, maroquiniers, créateurs de bijoux et de vêtements, le lundi de 14 h à 19 h 30, du mardi au dimanche de 10 h 30 à 19 h 30, et de 10 h 30 à 17 h le 24 décembre. « Pas de grand chapiteau cette année, mais des chalets, qui à notre avis s'imbriquent de façon

## → ZOOM

### Dans les quartiers

**Une quinzaine commerciale se déroulera aux Chaprais du 1<sup>er</sup> au 15 décembre. Les commerçants et artisans s'associent pour faire gagner cadeaux, surprises et bons d'achats. Tirage au sort des gagnants vendredi 21 décembre, place de la Liberté, autour d'un verre de l'amitié. Au centre-ville, une animation « contes de Noël » se déroulera à la cafétéria Les M<sup>ô</sup> Doubs les mercredis 5, 12 et 19 décembre. Quartier Saint-Claude, une tombola est organisée chez les commerçants : trois vélos électriques à gagner!**

*très intéressante avec le quartier, et garantissent plus de chaleur pour les visiteurs »,* indique l'organisateur. Le Marché de Noël Solidaire (lire encadré par ailleurs), installé square Saint-Amour, livrera du 5 au 16 décembre une autre façon de vivre les fêtes, avec des cadeaux originaires de différentes cultures du monde. De nombreuses animations développeront d'ailleurs le thème choisi cette année, « être citoyen du monde »...

## Un marché durable

Le marché de Noël, c'est aussi la fête des lumières, et cette année encore, les rues bisontines illuminent la nuit et invitent à une promenade féerique. « *Le choix municipal de louer des décors et des illuminations promet à nouveau des thèmes et des motifs inédits, précise Jean-François Lepin. Il y a par exemple une très belle décoration de la façade de l'Hôtel de Ville. Avec notre prestataire, Blachère, l'un des leaders mondiaux, nous avons réfléchi pour trouver une harmonie, une intelligence dans les décorations et les illuminations.* » Quant aux chalets des places de la Révolution et Pasteur, c'est à l'artisan Muriel Sylvester que la Ville a confié la décoration. « *Nous voulions une décoration exclusivement naturelle, explique-t-il. Muriel Sylvester a pris le temps de confectionner des guirlandes de sapin naturel pour toutes les façades de nos chalets.* »

La volonté d'économiser l'énergie et de faire le pari du développement durable anime également la fête. Un système électrique permet aujourd'hui d'équiper individuellement chaque chalet, les





chauffages électriques sont systématiquement condamnés, deux décisions qui permettent de faire baisser au total la consommation électrique de plus de 40 %. « *Nous avons mis en place des poubelles de tri, ajoute l'organisateur. Nous avons bien entendu abandonné depuis longtemps tous les gobelets en plastique, puisqu'on travaille exclusivement avec éco-cup, et pour la première fois cette année, nous avons installé des toilettes sèches.* »



Comme d'autres grandes villes en France, Besançon a réussi à organiser un vrai programme de fin d'année. Les animations spécifiques du Marché de Noël, ajoutées aux déambulations des fanfares et des orchestres, les concerts, la sonorisation dans les rues (quatre heures par jours seulement) sont autant de décisions qui concourent à la réussite d'une grande fête. « *Petit à petit, nous arrivons à harmoniser nécessité économique, produits de qualité dans les chalets et fête familiale, traditionnelle et magique, souligne Jean-François Lepin. Incontestablement, il y a une vraie progression... Les visiteurs vont retrouver l'âme véritable des marchés de Noël et s'approprier la fête parce qu'ils s'y sentiront bien. C'est là tout l'enjeu de notre travail.* »

X. F.

## → ZOOM

### Noël solidaire

Depuis 12 ans maintenant, le collectif d'associations RéCiDev (Réseau Citoyenneté Développement) organise un marché solidaire de Noël afin de toucher le public franc-comtois. A la période des fêtes, les questions de solidarité, de partage et d'entraide sont à l'honneur et c'est tout naturellement que le collectif, qui œuvre toute l'année pour une société plus juste et solidaire, propose un espace d'échanges et de rencontres à l'occasion de ce marché. Grâce à son large choix d'artisanats issus du commerce équitable, le marché est l'occasion d'acheter et d'offrir des cadeaux aux multiples bénéficiaires : une rémunération juste pour l'artisan, la garantie d'une éthique pour l'acheteur en échange d'un objet authentique ! Une cinquantaine d'associations internationales et locales se relayeront sous le chapiteau chauffé, et de nombreuses animations sont prévues pendant les 10 jours du marché (dances, concerts, contes ou expositions).



**5 > 16 déc. – square Saint-Amour – de 10 h à 19 h 30 (sauf lundi : 14 h - 19 h 30) - [www.recidev.org](http://www.recidev.org)**





## → ENTRETIEN

### 3 questions à Jacqueline Panier, Adjointe au Maire chargée des Relations publiques

#### Est-il utile d'organiser un marché de Noël en temps de crise ?

Bien sûr, car il est d'autant plus urgent de faire rêver les gens. C'est une tradition de venir au centre-ville, d'y faire ses achats, d'y trouver ses cadeaux, ou tout simplement de partager un moment de bonheur en famille, dans des rues illuminées, féeriques. Le centre-ville doit rester la vitrine de Noël. Les enfants adorent cette période, et il faut continuer à leur proposer ces instants magiques, c'est pourquoi nous avons voulu cette année rendre la fête aux enfants, en créant un grand pôle à leur intention sur le Marché de la place de la Révolution.

#### Quel budget est consacré chaque année ?

Il faut continuer à faire rêver malgré la crise, tout en étant strict sur l'enveloppe qu'on y consacre. Le budget n'a jamais augmenté depuis 10 ans. Divisé par le nombre d'habitants, les illuminations représentent 2 euros par Bisontin. De plus, en passant aux ampoules LED, en ne délivrant que 1300 watts par chalet, on réalise aujourd'hui des économies d'énergie conséquentes. Enfin, pour les illuminations nous avons fait



INSTALLATION DES ILLUMINATIONS DE NOËL EN COMPAGNIE ↑  
DE JACQUELINE PANIER ET JEAN-FRANÇOIS LEPIN (AU CENTRE).

appel à la même société de location que l'Office du Commerce, avec le double avantage de l'harmonie et des économies.

#### Pas de grande roue cette année ?

Rassurez-vous, elle reviendra ! Pour que le spectacle se renouvelle chaque année, il convient de faire des choix, sinon s'opère très vite une certaine

lassitude. Il faut que l'on vienne au Marché de Noël pour la chaleur et la magie que l'on y trouve, pas seulement pour une seule animation spectaculaire. C'est pour cette raison aussi que la Ville n'achète pas d'illuminations, mais les loue, pour créer chaque année quelque chose de nouveau. Pour que Noël reste une fête magique, gratuite et populaire.



← L'OPÉRATION  
« FAMILLES ACTIVES  
POUR LE CLIMAT »  
A COMPTÉ DANS  
L'ATTRIBUTION  
DU LABEL.

## Une récompense en or

**ÉNERGIE.** Besançon vient de recevoir le label européen Cit'ergie Gold, niveau maximum de récompenses des politiques énergétiques durables.

Depuis 2003, près de 900 collectivités en Europe sont engagées dans un dispositif baptisé Cit'ergie, qui examine et assure un suivi des actions et des projets menés en faveur de la maîtrise de l'énergie. En

fonction des objectifs réalisés, trois labels viennent récompenser les politiques les plus ambitieuses. Au total, plus de 400 collectivités ont déjà reçu l'une de ces reconnaissances. « Le 27 novembre, les membres de la Commission européenne à Bruxelles ont remis à la Ville le label d'excellence Cit'ergie Gold, le plus haut niveau de récompense prévu par le dispositif, souligne Myriam Normand, directrice du service Maîtrise de l'Energie. Besançon est désormais la première ville en France à recevoir ce niveau de labellisation. »

Inscrits dans les six domaines très stric-

tement analysés par la Commission (aménagement du territoire ; patrimoine ; approvisionnement en énergie ; mobilité ; organisation interne ; communication), les études comparatives de desserte énergétique dans les nouvelles zones d'aménagement, la mise en service d'une crèche basse consommation aux Clairs-Soleils, le contrôle des extensions du réseau électrique, le stationnement réglementé en centre-ville ou encore l'opération « Familles actives pour le climat » sont autant de réalisations qui ont contribué à cette décision.

## L'eau au cœur du Forum

### ASSOCIATIONS.

En lien avec « 2013, année de la coopération internationale dans le domaine de l'eau », le prochain Forum des associations aura pour thème... « l'eau ». Coup de projecteur sur l'activité associative et sur l'engagement bénévole, la manifestation bisannuelle se tiendra le samedi 9 février de 10 h à 18 h 30 au palais des congrès de Micropolis (entrée libre). Le Centre 1901 remercie à l'avance les associations bisontines qui participeront à ce temps fort de rencontre et d'échange avec le grand public. Cette 16<sup>e</sup> édition présentera quelques nouveautés : un aménagement des stands propre à favoriser la proximité avec les participants, la possibilité d'acheter et/ou vendre des objets divers et la dégustation de spécialités culinaires.

Contact : 03 81 87 80 82 ou [centre1901@besancon.fr](mailto:centre1901@besancon.fr) - Bulletin d'inscription téléchargeable sur [www.besancon.fr](http://www.besancon.fr)



# Vélo : le bon plan



↑ ADJOINTE DÉLÉGUÉE EN PARTICULIER AUX MODES DOUX ET AU STATIONNEMENT, NICOLE WEINMAN N'A PAS MANQUÉ DE SOULIGNER L'INTÉRÊT DE L'ABRI SÉCURISÉ DU PARKING MARCHÉ BEAUX-ARTS.

## DÉPLACEMENTS. Un nouveau guide complet est à la disposition des utilisateurs de deux-roues non motorisés.

**Aménagements cyclables (des 2 côtés de la chaussée, d'un seul côté, sur une voie à sens unique ou à double sens...), itinéraires conseillés, zones 30, zones de rencontre, rues déconseillées, rues interdites, emplacements de stationnement (arceaux), équipement du vélo et du cycliste, règles de sécurité, panneaux de signalisation, adresses utiles, stations VéloCité, topo sur les parkings-relais, liste alphabétique des rues... :** il y a tout ou pratiquement tout dans le nouveau Plan Vélo concocté par les directions municipales Voirie et Communication. Tiré à 10 000 exemplaires et portant uniquement sur le territoire de la commune de Besançon, ce guide précieux est disponible gratuitement depuis le mois dernier dans les points publics (Maisons de quartier, accueil mairie et Hôtel de Ville...) ainsi qu'à l'Office de Tourisme et des Congrès. Bien évidemment, une nouvelle édition actualisée sera proposée en 2015 une fois le Tram en service. Par ailleurs, afin de répondre à des demandes répétées, la Ville a implanté deux abris sécurisés d'une vingtaine de places chacun dans les parkings mairie et marché Beaux-Arts. Fermés, « vidéo-surveillés » et gratuits, ils nécessiteront une inscription préalable des futurs utilisateurs auprès des gardiens des parkings concernés. Une simple formalité pour un service rendu qui devrait faire bien des heureux parmi les cyclistes réguliers ou occasionnels.



## → EN BREF

### BORNE CAF

Depuis la mi-octobre, l'accueil du CCAS à Planoise abrite une borne de la Caisse d'Allocations Familiales. Seul ou avec l'aide d'un personnel du CCAS, les allocataires en possession de leur code confidentiel peuvent consulter leur dossier, vérifier leurs droits et imprimer les attestations souhaitées.



### OFFICE DE TOURISME

Le bureau de l'Office de Tourisme et des Congrès (OTC) situé 2, place de la 1<sup>ère</sup> Armée Française est fermé jusqu'au 28 février inclus pour travaux de rénovation. Jusqu'à la réouverture, visiteurs et touristes seront accueillis dans l'autre antenne de l'OTC, à l'Hôtel de Ville, place du Huit-Septembre, du lundi au samedi de 10 h à 18 h et le dimanche de 10 h à 13 h (sauf les dimanches 9, 16 et 23 décembre de 10 h à 18 h).

### CDP

Créé en 2002 pour apporter ses réflexions citoyennes sur les projets du Grand Besançon, le Conseil de développement participatif (CDP) doit renouveler avant le 15 décembre son assemblée pour la période 2013 - 2015. Toute personne intéressée, à condition d'être majeure et d'habiter le Grand Besançon, est invitée à rejoindre le CDP pour y apporter son expérience, ses compétences et ses idées dans des domaines variés comme le Tram, la gestion des déchets, l'environnement, l'économie... Les bulletins de candidature sont à télécharger sur le site [www.grandbesancon.fr/cdp](http://www.grandbesancon.fr/cdp)

### IMMEUBLE À VENDRE

La Ville met en vente un immeuble à destination de locaux tertiaires et de logements. Situé 6, rue de Dole, à proximité du centre-ville historique et d'équipements structurants, ce bâtiment de type R+5 développe une Surface Hors Œuvre Nette de 4 507 m<sup>2</sup>. L'immeuble est vendu libre de toute occupation. Un dossier complet est disponible auprès du service Action Foncière de la Mairie, 2, rue Mégevand - 25034 Besançon cedex. Contact : Alain Ganzer au 03 81 61 52 90 ou [alain.ganzer@besancon.fr](mailto:alain.ganzer@besancon.fr) La mise à prix est fixée à 3 500 000 euros. Date limite de remise des offres : vendredi 14 décembre à 17 h.

# « Emplois d'avenir »

**JEUNES.** La Ville, le CCAS et le Grand Besançon répondent présent.



↑ LES PROFILS RECHERCHÉS SONT TRÈS VARIÉS.

« Pour l'ensemble des trois collectivités, Ville, Grand Besançon et CCAS, le dispositif « Emplois d'avenir » devrait se traduire avant la fin de l'année par l'embauche d'une vingtaine de personnes à temps plein dans des secteurs d'activités présentant un caractère d'utilité sociale ou environnementale », indique Mireille Toitot, directrice générale adjointe des services mutualisée pour le pôle Ressources Humaines. Dans le cadre de la loi adoptée courant octobre dernier par le Parlement et visant à créer quelque 150 000 emplois d'ici 2014, des recrutements ont été localement conduits sur la base de contrats d'un an renouvelables deux fois. Objectif prioritaire : faciliter l'insertion professionnelle et l'accès à une qualification pour des jeunes en difficulté. Les profils recherchés sont variés et s'adressent à quatre types de publics : les 16-25 ans sans emploi ni qualification ; les 16-25 ans peu qualifiés ayant été en recherche d'emploi au moins 6 des 12 derniers mois ; les 16-25 ans jusqu'au niveau bac + 3, issus des zones urbaines ou rurales défavorisées et ayant été en recherche d'emploi au moins 12 des 18 derniers mois ; les moins de 30 ans, travailleurs handicapés en difficulté et peu qualifiés. Pour l'employeur, qui perçoit une aide de l'Etat à hauteur de 75 % de la rémunération brute de chaque « emploi d'avenir », l'embauche se double d'un important et incontournable volet d'accompagnement (tuteur volontaire, actions de formation, personne ressources, transfert de compétences, suivi de l'organisme prescripteur).

## → INFORMATIONS

### ENQUÊTE PUBLIQUE : MODIFICATION N°4 DU PLAN LOCAL D'URBANISME

Jusqu'au 19 décembre inclus - de 8 h 30 à 12 h et de 13 h 30 à 17 h 30 et aux jours et heures des permanences du commissaire enquêteur, le dossier et le registre d'enquête sont consultables en Mairie, Direction Urbanisme - 2 rue Mégevand - Entrée B - 3<sup>e</sup> niveau. Les observations pourront être formulées sur le registre ouvert ou adressées directement par écrit, à la Mairie de Besançon, à l'attention de M. Raymond Haas, commissaire enquêteur PLU.

### ENQUÊTE PARCELLAIRE : PROJET URBAIN DE QUARTIER DURABLE DES VAÎTES

Jusqu'au 20 décembre inclus - de 8 h 30 à 12 h et de 13 h 30 à 17 h 30 ainsi qu'aux jours et heures des permanences du commissaire enquêteur, les personnes intéressées pourront prendre connaissance du dossier à la mairie de Besançon - Direction Urbanisme - 2, rue Mégevand - Entrée B - 3<sup>e</sup> niveau. Les observations pourront être formulées sur un registre ou adressées directement par écrit, à la Mairie de Besançon à l'attention de M. Jean Bouveret, commissaire enquêteur projet urbain des Vaîtes.

### ENQUÊTES CONJOINTES PUBLIQUE ET PARCELLAIRE : PROJET URBAIN DES PRÉS-DE-VAUX

Jusqu'au 21 décembre inclus - de 8 h 30 à 12 h et de 13 h 30 à 17 h 30 ainsi qu'aux jours et heures des permanences du commissaire enquêteur, les dossiers d'enquêtes publiques et parcellaire ainsi que les registres sont consultables en Mairie - Direction Urbanisme - 2, rue Mégevand - Entrée B - 3<sup>e</sup> niveau. Les observations pourront être formulées sur le registre ouvert en Mairie ou adressées directement par écrit, à la Mairie de Besançon, à l'attention de M. Léon Billerey, commissaire enquêteur projet urbain des Prés-de-Vaux.

**Pour ces trois enquêtes, des informations sont disponibles sur le site [www.besancon.fr/enquetespubliques](http://www.besancon.fr/enquetespubliques)**

### CONCERTATION : RÈGLEMENT LOCAL DE PUBLICITÉ

Aujourd'hui, plus de 500 panneaux publicitaires sont disposés sur le territoire bisontin avec un impact certain sur le paysage et le cadre de vie. Le Code de l'Environnement donne aux autorités locales la possibilité d'édicter, à travers un Règlement Local de Publicité, des règles quant à l'installation de ces panneaux.

De 8 h 30 à 12 h et de 13 h 30 à 17 h 30, un document de présentation et un registre sont mis à disposition du public afin de recueillir avis et observations en Mairie de Besançon - Direction Urbanisme - 2, rue Mégevand - Entrée B - 3<sup>e</sup> niveau.

## Compteurs d'eau

### PRÉCAUTION.

**Les détériorations provoquées par le gel aux compteurs** d'eau étant à la charge de l'abonné, il est conseillé de garantir ces appareils d'une manière efficace pendant la période hivernale, surtout quand ils sont placés dans des regards extérieurs. Dans ce cas, une protection facile à manipuler et constituée de préférence de matériaux isolants, légers et imputrescibles, contenus dans des sacs en plastique, doit être installée jusqu'au 1<sup>er</sup> mars prochain.





← LA CONVIVIALITÉ N'EMPÊCHE PAS LE SÉRIEX DU TRAVAIL DANS LES COMMISSIONS.

## DÉMOCRATIE PARTICIPATIVE.

Le mandat du Conseil des Sages s'achève. L'heure est au bilan pour cette instance de réflexion, de propositions et d'actions au service de l'intérêt général et du mieux vivre ensemble.

# La richesse des Sages

« **Je ne peux imaginer la Ville se passer du Conseil des Sages et de sa force de réflexion** », déclare Didier Gendraud, adjoint délégué à la Démocratie participative et à la Citoyenneté. En effet, depuis sa création en 2003, cette instance animée autour des valeurs de solidarité, d'humanité et de transmission n'a eu de cesse de s'investir toujours plus dans la vie de la cité. « *Les 54 seniors qui la composent ont l'avantage d'avoir le recul nécessaire pour se projeter dans l'avenir*, poursuit l'élu. *Ils sont dynamiques, ils ont des idées, ils ont envie que les choses bougent, ils sont impliqués, enga-*

*gés, et proposent des idées qui trouvent un relai dans la politique municipale.* »

Après avoir au cours des mandats précédents abordé des thèmes aussi divers que la rencontre des générations, la lutte contre le gaspillage ou la mémoire des migrants, les Sages ont ces trois dernières années orienté leurs travaux sur les systèmes locaux d'échange, sur l'éducation des citoyens autour du bien vivre ensemble dans la société, sur le développement durable et le tourisme à Besançon. « *De nombreuses idées trouvent une application au quotidien*, souligne

Solange Joly, conseillère municipale en charge des Liens intergénérationnels. *Ils ont travaillé au développement des Rendez-vous de l'Âge, sur les logements intergénérationnels au logements-foyer des Hortensias ou encore sur l'expérience très réussie de colocation entre seniors et étudiants.* » Fin octobre, ce sont ainsi les Sages qui furent à l'origine d'une journée « Bisontins citoyens » sur l'esplanade des Droits de l'homme, proposant différentes animations festives sur le respect de l'autre. Charge au prochain conseil, installé en mars prochain, de poursuivre ce travail utile et citoyen...

## Grippe : pensez au vaccin

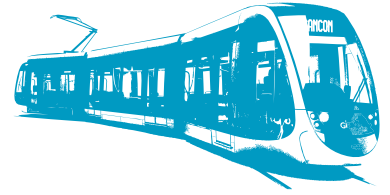
### SANTÉ.

**La grippe saisonnière est une infection virale aiguë qui sévit chaque année en France, pendant la période hivernale, et touche 2,5 millions de personnes en moyenne. Elle se manifeste par de fortes fièvres, des quintes de toux, des douleurs dans les muscles et les articulations, une fatigue générale qui provoque une altération notable de l'état général. La grippe se propage facilement d'une personne à l'autre et peut provoquer maladies graves et décès dans les populations fragilisées. La vaccination est le moyen le plus efficace de prévenir l'infection. Disponibles d'octobre à décembre, les vaccins sont l'objet de nombreux contrôles afin de vérifier qu'ils répondent en tous points aux normes en vigueur en termes d'efficacité et de tolérance. Il est par ailleurs vivement conseillé de se faire vacciner tous les ans, car le virus mute d'une année sur l'autre et le vaccin produit chaque année tient compte de ces évolutions.**



**Pour vous faire vacciner : rendez vous au Centre de vaccination situé 15, rue Mégevand (au rez-de-chaussée, dans la cour). Les séances sont gratuites mais vous devez apporter votre vaccin. Horaires : lundi de 16 h 30 à 19 h et mercredi de 9 h à 11 h 30.**

# L'actualité du Tram



## Passerelle interdite

**Chantier de construction d'un nouveau lieu de mémoire au cœur des Glacis oblige**, les piétons qui avaient l'habitude de passer par la passerelle surplombant l'avenue Edgar Faure, soit pour rallier Battant et le centre-ville, soit dans le sens inverse pour « monter » à la gare, doivent emprunter un autre cheminement depuis la fin octobre. Depuis cette interdiction, plusieurs panneaux signalétiques ont été mis en place par la Voirie pour offrir de nouveaux itinéraires aux adeptes de la marche à pied. Cette situation devrait perdurer normalement jusqu'en avril et la livraison d'une place d'armes en béton désactivé de 35 x 40 m.

## 200 places disponibles !

**Espace de respiration avec ses 200 places gratuites**, le parking provisoire sis à hauteur du centre de maintenance mais côté CHU, n'a toujours pas rencontré le succès de fréquentation espéré. Une situation difficilement compréhensible lorsque l'on assiste au spectacle quotidien de la course au stationnement souvent sauvage sur les Hauts du Chazal. Et pourtant cette aire sans prétention en tout-venant se trouve à même pas 5 minutes de la faculté et de la bibliothèque de médecine-pharmacie. Rendu plus visible grâce à des panneaux installés route de Franois et prolongé d'un cheminement piétonnier avec signalétique appropriée, ce parking a tout pour séduire ceux qui en ont assez de tourner indéfiniment pour trouver une place.







**Malgré la mise en service partielle (l'accès à l'avenue Edgar Faure depuis la rue de Belfort est différé)** du nouveau giratoire Foch/Belfort/Faure, le retour temporaire au double sens de la rue de Belfort entre l'avenue Carnot et l'avenue Foch et la réouverture d'une voie descendante sur l'avenue Carnot ne pourront être envisagés en raison de l'avancée nette des travaux de plateforme du Tram. Bonne nouvelle toutefois pour les automobilistes descendant la rue de Belfort : la circulation sera autorisée en double sens rue des Chaprais pour plusieurs mois. Ceci afin de faciliter notamment l'accès aux commerces de la place Flore.

## ... et avenues Helvétie et Droz

**Afin de désengorger au maximum l'intersection du pont Denfert-Rochereau** avec l'avenue Cusenier en pleins travaux du Tram puis la jonction avec le pont de la République, les avenues Helvétie et Droz ont été mises à double sens. Ainsi les automobilistes descendant l'avenue Foch en direction de Bregille ou Pontarlier pourront désormais gagner directement le rond-point à l'entrée du pont de Bregille.

## C'est vrai !

**Plusieurs riverains ont trouvé bizarre de voir des ouvriers casser des dalles en béton** peu après les avoir coulées. Au CHU ou à l'angle des rues Nicolas-Nicole et des Cras, par exemple, il est ainsi arrivé que soit défait en partie ce qui avait été fait juste avant. L'explication est à chercher dans ce que les entreprises liées par une obligation de résultat appellent la « *procédure qualité* ». À savoir que si le béton a pris l'eau suite à un orage ou, plus simplement, a été mal préparé, elles décident de leur propre chef de le « reprendre », c'est-à-dire le casser et l'évacuer pour le remplacer par un autre de qualité satisfaisante cette fois. « *Sur des dizaines de milliers de mètres carrés de béton, une trentaine seulement ont été l'objet d'une reprise*, précise Pascal Gudefin, chef du projet Tram. *Rien de vraiment extraordinaire sur un chantier d'une telle ampleur.* »

## Téléthon

**Le parcours PAEVA au profit du Téléthon (1 € par participant) aura pour cadre** la Maison du Tram (24, rue de la République), samedi 8 décembre de 14 h à 18 h. Le parcours PAEVA, cher à Albert Raguénès, consiste à composer des mots sur plusieurs plateaux à partir d'une base de 20 lettres tirées au sort. Chaque mot rapportera des points qui, additionnés, seront convertis en mètres. Reportés sur la ligne du Tram, ils permettront à celui-ci d'avancer virtuellement de station en station.

## Portrait : Auguste et Louis Lumière

Pour intégrer un peu plus encore le tramway dans son environnement bisontin et franc-comtois, le Grand Besançon a choisi de baptiser chacune des 19 rames du nom d'un personnage ayant marqué l'histoire régionale, voire nationale et internationale. Ce mois-ci : les frères Lumière.

Nés en 1862 pour l'aîné, Auguste Marie Louis Nicolas, au 1, place Saint-Quentin (devenue place Victor Hugo en 1896), et en 1864 pour le cadet, Louis Jean, au 143, Grande rue, les frères Lumière ont succédé en 1952 à leur père Antoine, peintre, photographe et industriel très populaire à Besançon, sur la... plaque de la rue qui relie l'avenue de Montjoux à la rue de Vesoul.



Entre temps, Auguste et Louis, partis très jeunes à Lyon, ont en effet mis au point le cinématographe et déposé près de 200 brevets principalement dans le domaine de la photographie et accessoirement dans l'univers médical. Dans l'existence de ces deux inventeurs prolixes et touche-à-tout, la grande date à retenir est le 28 décembre 1895. Ce jour-là, au Salon indien du Grand Café à Paris, boulevard des Capucines, se déroule la première séance de projection publique et payante (1 franc). Au programme : 10 films dont *Les Forgerons*, *La Mer* et, plus connu, *Le Jardinier*, rapidement rebaptisé *L'Arroseur arrosé*. Au terme d'une vie riche en découvertes multiples – photographie en couleur, photographie puis cinéma en relief... –, le clap de fin survint en 1948 à Bandol pour Louis et en 1954 à Paris pour Auguste.

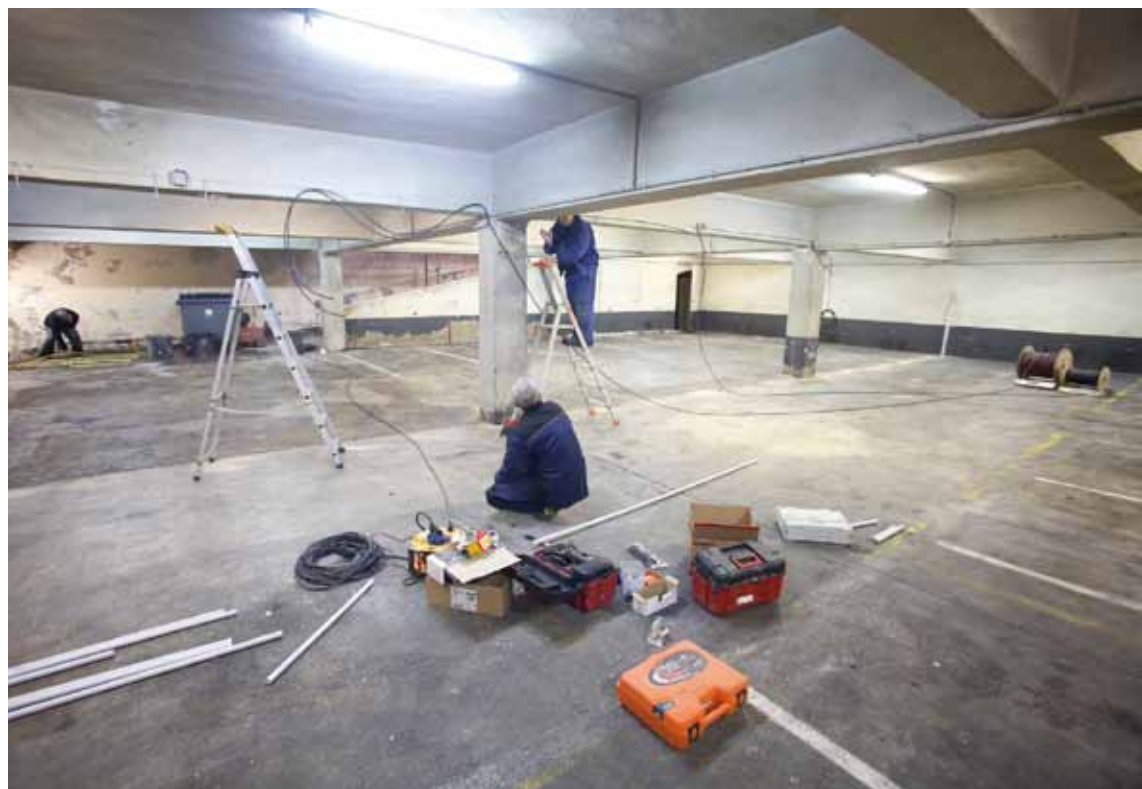
## Un pont bien à l'abri



**Découvert lors d'une fouille archéologique** réalisée dans le cadre du chantier du tram à Chamars, le pont du 18<sup>e</sup> siècle ainsi mis à jour va être ré-enseveli début décembre, mais dans des conditions optimales de conservation. C'est en effet afin de prévenir toute adhérence aux matériaux qui ont servi à sa consolidation, que l'ensemble des vestiges sera recouvert d'un géotextile. Le comblement des voûtes au moyen de plusieurs épaisseurs de remblais, mais également de matériaux auto-compactants et drainants, permettra le respect du protocole de protection de ces vestiges classés au titre des monuments historiques, tout en renforçant la structure du pont destiné à recevoir la plateforme du Tramway. De cette façon, l'implantation du futur pôle d'échange multimodal prévu pour 2015 n'endommagera pas cet ouvrage retourné à l'obscurité. Initialement édifié pour desservir une des plus belles promenades de France, le pont fut construit sur un axe de communication devenu majeur pour la cité. L'endroit conservera le charme de sa promenade, des remparts et son essentielle vocation passante. Piétons, cyclistes, riverains et usagers des transports en commun seront bientôt appelés à emprunter cette dorsale entre centre-ville et Hauts du Chazal.

## Parking de proximité

**Comment faciliter le stationnement** des habitués du Grand Café et du Casino pendant les heures d'ouverture de ces deux établissements ? Tout simplement en mettant à leur disposition un parking privé à proximité. Au 27 de l'avenue Carnot, par exemple, où 48 emplacements généreux (2,5 m de large) permettront début janvier aux automobilistes gourmets et/ou joueurs de ne plus avoir à tourner longuement avant de trouver à se garer en raison des travaux du Tram. Très avantageux au niveau tarif voire même gratuit pour les fidèles du restaurant ou de l'espace dédié aux jeux, ce parking « *constitue une prestation supplémentaire de notre part en direction de nos clients pendant une période de transition liée aux avancées du chantier du Tram sur le périmètre avenue Fontaine Argent, place Flore, avenue Carnot et pont de la République* », explique Xavier Lesprit-Maupin, directeur de l'établissement. Et



ensuite ? « Rien n'est décidé. En fonction de la fréquentation, notre offre de stationnement pourra devenir pérenne. »

**En savoir plus : 03 81 47 49 00 ou [cdufay@lucienbarriere.com](mailto:cdufay@lucienbarriere.com)**



# Visites guidées : acte III

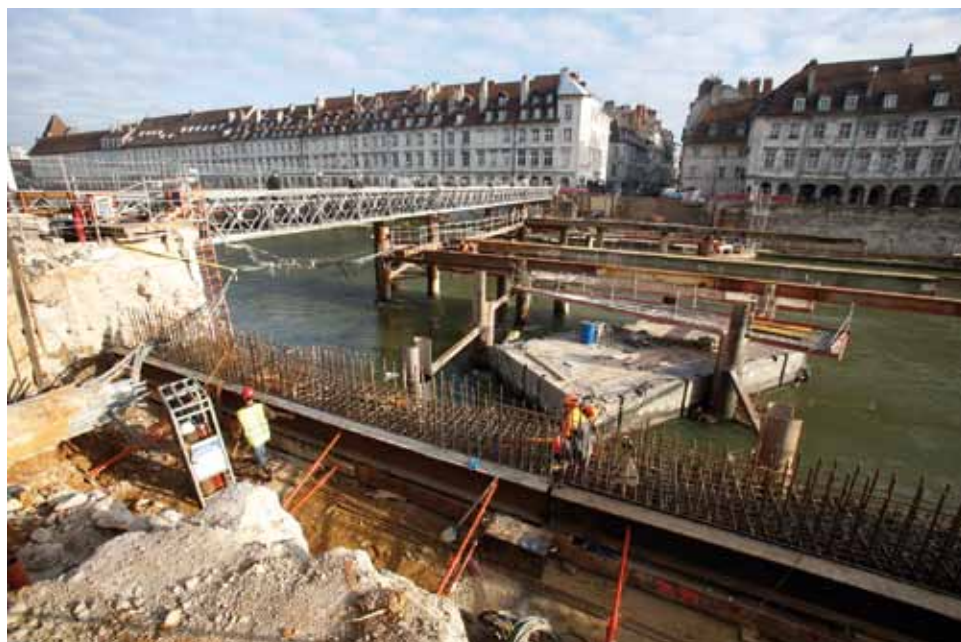


**Après les stations témoins de la Grette en septembre et l'avancée des travaux sur la place de la Révolution en octobre, la troisième visite guidée a eu pour cadre le centre de maintenance vendredi 9 et samedi 10 novembre. Équipées chacun d'un boudrier fluo, d'un casque et d'écouteurs, une centaine de personnes ont suivi les explications données au micro par Philippe Héry, ingénieur au Grand Besançon, et un représentant du cabinet d'architectes DRLW. Particulièrement intéressés, les visiteurs**

**n'ont pas manqué de poser des questions bien précises portant, par exemple, sur le fonctionnement futur d'une telle structure, le nombre de personnels qui y travailleront quotidiennement ou encore l'utilité d'un tour en fosse. Le tout avant le traditionnel pot de l'amitié qui scella de manière conviviale la découverte de ce chantier aux confins des Hauts du Chazal et de Franois. Prochaine visite mensuelle guidée : courant décembre avec le début de la construction du pont Battant.**

## Colis de Noël

**Sans aucun doute, ce sera l'événement** du mois de décembre au niveau du chantier du Tram. Avant Noël, une première partie du pont Battant sera livrée par la société belge Victor Buyck, spécialiste des charpentes métalliques. Transportés par convoi exceptionnel, 6 des 18 colis de 100 tonnes chacun composant le futur ouvrage seront acheminés place Jouffroy d'Abbans avant d'être montés, soudés et installés au dessus du Doubs sur 20 m de long et 24 m de large. C'est là, sur cette avancée que viendra ensuite se positionner la grue de 700 tonnes qui, à partir de février, permettra la pose des 12 derniers colis et l'assemblage final.



## GRUPE UMP ET NOUVEAU CENTRE



### St Jacques demain

**L**es départs récents questionnent l'avenir de St-Jacques, enjeu majeur pour Besançon :

- raisons morales : on ne fait pas n'importe quoi après un hôpital.

- raisons d'urbanisme : site stratégique.

Déjà à deux reprises depuis 2005, j'ai dans ces pages, fait des propositions. Je regrette que sous le prétexte qu'un travail se fait entre Ville et CHU, il n'y ait pas encore eu débat au Conseil Municipal.

Pour moi, deux exigences : une exigence d'image, de qualité, et, une exigence d'usage, de fonction.

- Image : tant de la partie historique classée à préserver que de l'entrée de Boucle côté Canot, qui, elle, devrait justifier un geste architectural fort.

- Usage : citoyen et associatif, culturel, social.

Le côté Mégevand peut répondre à plusieurs besoins : hébergement pour retraités, services sociaux de proximité...

Et du centre historique au secteur Canot : lieux de réunions - pour collectivités, citoyens, sociétés savantes, associations - voire de congrès, bibliothèque dont Besançon a besoin - une étude est en cours, auditorium qui manque à la Ville... Aux bisontins de s'exprimer !



**Pascal BONNET**  
Conseiller Municipal UMP  
Groupe UMP et apparentés

### Pour Noël : un tramway sans moteur !

**L**es rames du tramway bisontin achetées à 35 millions d'euros auprès de l'entreprise espagnole CAF ne seront finalement pas équipées de 152 moteurs Alstom. Le Maire de Besançon vient de le reconnaître publiquement.

Comment en est-on arrivé à acheter des rames de tramway auprès d'une entreprise ne maîtrisant pas la fabrication d'un composant aussi essentiel que les moteurs ? Qui fournira les moteurs de substitution ? Quelle fiabilité ?

Contrairement aux promesses, le tramway de Besançon ne comportera aucun composant fabriqué en Franche-Comté, pourtant première région industrielle de France ! Un coup dur pour l'industrie régionale et les emplois locaux.

Le voyage du Maire en Espagne n'aura servi à rien. Au final, aucun sous-traitant régional, aucun ouvrier ou ingénieur d'Alstom Ornans ou Belfort, ni aucun chômeur de notre région, encore moins de Besançon ne sera associé au projet. Pourtant, ce sont nos entreprises et nos ménages qui paient la note !

Nous sommes donc privés de la qualité et de la fiabilité d'un tramway et des moteurs Alstom reconnus dans le monde entier. En cas de panne, nous ne bénéficierons pas d'un SAV de proximité ! Il ne reste plus qu'à prier !



**Élisabeth Mireille PÉQUIGNOT**  
Conseillère municipale Nouveau Centre  
Groupe UMP Nouveau Centre  
elisabeth.pequignot@besancon.fr

Tél. : 03 81 61 51 15 - Fax : 03 81 87 80 71. Courriel : ump.groupe@besancon.fr

## GRUPE AU CENTRE ENSEMBLE



### Pour des séances de conseil municipal apaisées et constructives

**Q**ue de questions soporifiques inutiles et purement polémiques sans fondement !

Que de réponses stéréotypées et archi rebattues pendant d'interminables heures !

Rappelons-le :

1. Les intervenants doivent connaître leur dossier ;
2. Éviter d'intervenir systématiquement sur tous les sujets abordés ;
3. La parole devrait être limitée dans le temps à 3 minutes ;
4. Les faits évoqués doivent avoir un rapport direct avec le contenu du dossier ;
5. Le maire devrait répondre globalement à plusieurs prises de parole sans relancer le débat ;
6. Trop souvent telle intervenante annonce des contre-vérités qui montrent la vacuité de son raisonnement.

Ces quelques réflexions sont l'aboutissement de remarques courroucées et même de jugements négatifs émis par les habitants de notre ville : à la lecture du compte-rendu de journalistes déconcertés par les interventions inutiles et vaines de certains intervenants et pire encore maintenant, à cause de la vision et de l'audition des séances municipales retransmises sur Internet.

Alors, de grâce : plus de polémiques stériles, plus de confusions permanentes, halte au ridicule de certaines prises de paroles.

Et notre cher conseil pourra retrouver plus de sérénité.

A bon entendeur...



**Monique ROPERS**  
Présidente du groupe politique  
« Au Centre Ensemble »  
Conseillère municipale à la ville de Besançon

Tél. : 03 81 61 59 34. Courriel : aucentreensemble.groupe@besancon.fr

## GRUPE MODEM



### Le centre ville à un tournant

**I**l suffit de se promener dans Besançon pour s'apercevoir que le cœur historique de la ville est à un tournant de son histoire.

Les chiffres de la commission d'indemnisation des travaux du tram sont top secret mais c'est par centaine de milliers d'euros que se chiffrent les indemnités versées après un an de travaux seulement. Qu'en sera-t-il en 2014 à la fin des travaux ?

Et là-dessus se greffe l'affaire Camponovo. Quel gâchis phénoménal que la fin de cette entreprise créée en 1958, malgré les soutiens médiatiques des élus mais ô combien inefficaces. Faisons tout pour qu'un kébab géant, une banque ou un opticien ne vienne cannibaliser ce lieu de vie.

Pour l'avenir se posent de nombreuses questions, comme par exemple, le projet de l'ilot Pasteur. Après la liquidation du Café Louis, quid de l'arrivée de la FNAC ? Les informations données par ce géant de la distribution ne vont pas dans le sens d'une ouverture à Besançon.

Dernière question : qu'allons nous faire de l'ancien hôpital Saint Jacques. Des bureaux, une maison de retraite... ? La question est posée publiquement.



**Philippe GONON**  
Conseiller municipal  
Groupe MoDem

Tél. : 03 81 87 82 87 - Fax : 03 81 87 82 88. Courriel : modem.groupe@besancon.fr



## GROUPE SOCIÉTÉ CIVILE

## Logement social et solidarité

**L**e logement social est un élément constitutif de la ville durable. Renforcer la densité d'une ville permet d'éviter l'étalement urbain et le gaspillage de terrains agricoles. En contrepartie, il améliore le cadre de vie d'une société plus équilibrée, ou le « vivre ensemble » prend tout son sens. Besançon a la chance d'avoir des réserves foncières importantes sur son territoire, les Vaites, la caserne Vauban, les Planches, Saint-Ferjeux, les Prés-de-Vaux, pouvant garantir un habitat diversifié équilibré de grande qualité pour les prochaines décennies.

En effet, habiter en ville permet à chacun de bénéficier des équipements publics, crèche, école, collège, lycée, d'utiliser les installations sportives, de fréquenter les lieux culturels, tout ce qui contribue à avoir une vie sociale et personnelle épanouie, et en profitant de cette liberté offerte par la mobilité favorisée par les transports en commun.

Notre société évolue. L'augmentation des familles monoparentales et des ménages d'une seule personne, le vieillissement de la population, contribuent à un isolement relationnel auquel nous devons proposer des solutions. La crise économique fragilise encore plus certaines franges de population et notre tradition de solidarité doit nous permettre d'innover et d'apporter des propositions pour recréer et développer ce lien social. Nous devons également offrir un accompagnement social adapté aux personnes en grande difficulté pour qui l'accès au logement n'est pas suffisant et pour qui un suivi personnalisé est le seul garant d'une bonne insertion. Le futur « Agora » en construction chemin de l'Épitaphe avec ses 117 logements est un bon exemple de cette solidarité de notre collectivité dont nous pouvons être fiers.

Nous devons continuer la construction de logements neufs, travailler sur la sécurité, avec la Police et la Justice, remobiliser la jeunesse dans les quartiers, prendre notre part de lutte contre le chômage avec les contrats d'avenir et perpétuer la rénovation urbaine.



**Frédéric ALLEMANN**  
Conseiller municipal délégué au PRU  
Groupe Société Civile

Tél. : 03 81 61 52 52 - Fax : 03 81 61 52 27.  
Courriel : societe-civile.groupe@besancon.fr

## GROUPE SOCIALISTE ET RÉPUBLICAIN



## Un seul message : osez !

**B**eaucoup d'efforts sont faits à Besançon pour que chacun puisse s'épanouir et s'investir dans des activités physiques et sportives qui sont adaptées, aux côtés de sportifs valides.

L'accessibilité passe d'abord - et c'est sa manifestation la plus palpable au quotidien - par des équipements adaptés à tous. Citons l'exemple de nos équipements sportifs (gymnase de Palente permettant l'accueil de personnes touchées par tout type de handicap y compris dans les vestiaires, piscine Mallarmé permettant à une personne en situation de désavantage qu'elle soit seule ou entourée de ses proches, de pratiquer des sports aquatiques...) ou encore l'exemple des modes de déplacement (Tramway, pistes cyclables...) au service de tous.

Mais les équipements ne font pas tout, et vos élu-es s'engagent au quotidien pour faire évoluer tant le regard que nous portons sur le handicap, que les moyens qu'une collectivité publique comme la nôtre peut apporter. L'objectif n'est pas de gommer le handicap, mais de permettre un réel vivre-ensemble. C'est particulièrement le cas d'un des grands événements annuels, Handi'Forts, initié par la Ville

et co-organisé avec le Centre Omnisport Pierre Croppet. Depuis 5 ans, il réunit des équipes mêlant dans un même effort toute l'année, des personnes valides et des personnes en situations de handicap. Ces dernières participent et s'investissent dans l'organisation, et c'est tous ensemble que de beaux souvenirs peuvent ensuite être partagés puis renouvelés année après année. C'est également l'occasion de démontrer que les sportifs peuvent très bien pratiquer leur sport au sein de clubs « de valides »... les frontières s'estompent et le regard de tous change sur le handicap.

La différence est souvent pesante pour ceux qui la subissent, c'est notre rôle que d'en réduire les difficultés. Nous encourageons et accompagnons toutes les initiatives qui vont dans ce sens et pour tout ceux qui veulent se lancer dans l'aventure nous n'avons qu'un seul message : osez !



**Teddy BENETEAU DE LA PRAIRIE**  
Conseiller municipal délégué  
au sport et handicap  
Groupe Socialiste et Républicain

Tél. : 03 81 61 50 34 - Fax : 03 81 61 59 94.  
Courriel : socialiste.groupe@besancon.fr

## GROUPE COMMUNISTE



## Sauvons la mission locale !

**L**a mission locale accueille plus de 4 000 jeunes de 16 à 25 ans venant des bassins d'emploi de Besançon, Baume-les-Dames et Ornans, pour la plupart en grande difficulté, en raison d'un échec scolaire, de ruptures familiales, de problèmes de santé ou de logement. Ce service public est plus nécessaire que jamais alors qu'un jeune sur quatre est au chômage et un sur trois en situation de pauvreté.

Or, la mission locale de Besançon, actuellement en redressement judiciaire, ne dispose pas aujourd'hui des financements stables qui lui permettent d'être viable. Les effectifs viennent d'être réduits de huit personnes, c'est tout à fait regrettable, car ce n'est pas la « masse salariale » qui est à l'origine du déficit, contrairement au bruit qui s'est répandu, mais le fait que les extensions d'activité n'ont pas été accompagnées des financements équivalents. L'atrophie de la structure ne doit pas se poursuivre.

Les premiers emplois d'avenir vont être signés par les collectivités locales et les services de l'Etat. La mission locale a vocation naturelle à accompagner les jeunes qui rentrent dans ces dispositifs. Elle doit être assurée des moyens humains et financiers pour le faire.

Il faut donc que les financeurs (Etat, région, département, communes concernées par son périmètre d'intervention) s'engagent très rapidement à mettre sur la table les fonds nécessaires pour sortir au plus vite de la situation de redressement judiciaire et lui assurent les conditions de viabilité par des subventions de fonctionnement stables, versées avec des délais réguliers.

L'avenir de la mission locale, c'est maintenant !



**Christophe LIME**  
Adjoint au maire  
Groupe communiste

Courriel : communiste.groupe@besancon.fr



COMPTOIR  
NATIONAL  
DE L'OR

*Professionnels de l'Or depuis 1976*

**Conseil  
en Investissement  
et évaluation gratuite  
de votre or.**

*Bijoux d'occasion, Or dentaire,  
vieil Or, Or étranger,  
lingots et pièces d'Or*

*4, rue Moncey à Besançon  
03 63 01 17 57*

*8, rue de la Halle à Pontarlier  
03 81 39 31 90*



À CHAQUE QUARTIER SA RÉALISATION :  
ICI SAINT-CLAUDE (1), BREGILLE (2)  
ET LA PLACE DU HUIT-SEPTEMBRE (3). →



## TOUS QUARTIERS

# 13 décors floraux à découvrir

**Fontaine, Vauban, moulin, fête foraine ou marionnettes,** les thèmes des compositions florales des quartiers rivalisent cette année encore d'originalité.

Pour la 6<sup>e</sup> année, les jardiniers des Espaces verts de la Ville ont réalisé en une semaine 13 gigantesques décors floraux sur des espaces publics situés au cœur des quartiers. Des milliers de chrysanthèmes, pompons, cascades ou pyramides, des bruyères et des choux d'ornement, graminées et autres plantes vivaces composent ces structures d'embellissement fabriquées en collaboration avec le Centre technique municipal (menui-

serie, serrurerie, peinture, éclairage public et éclairage bâtiments). Une centaine de personnels a exécuté avec inspiration et rapidité ces scènes végétales qui mettent de la vie et de la couleur à l'arrivée de l'automne. «*Pour ces fleurissements, nos jardiniers peuvent laisser libre cours à leur créativité*», souligne Robert Binétruy, responsable de la production. «*Quand les équipes sont à l'œuvre, les gens leur livrent des commentaires positifs, qu'ils s'arrêtent pour regarder ou qu'ils passent en voiture, pouce levé !*» Espérons que les intempéries ne gâtent pas trop vite ces ornements prévus pour leur résister un à deux mois.



PLANOISE

# L'effet ZFU



**Créée officiellement le 29 janvier 2003**, ouverte le 1<sup>er</sup> janvier 2004 et prorogée par la loi de finances 2012 jusqu'au 31 décembre 2014, la Zone Franche Urbaine de Planoise hébergeait fin 2011 - les chiffres 2012 ne sont pas encore arrêtés - quelque 1 004 établissements séduits par les avantages fiscaux et sociaux liés à leur implantation sur ce périmètre de 159 hectares. « À l'origine, preuve de l'effet dynamisant du dispositif, ils n'étaient que 413, commente Gérard Nappez, responsable de la Zone. Et côté embauche, c'est encore plus parlant avec un gain de 1 380 emplois privés sur 8 ans dont 41 % en application de la clause ZUS (Zone urbaine sensible) ». Malgré la crise qui ne contribue pas à rendre l'avenir très lisible pour les entreprises, on peut dire que la ZFU a rempli son office et continue de le faire, contribuant ainsi à asseoir une meilleure image du quartier. Cela s'est traduit par exemple par la création de plusieurs centres d'affaires (rues de Vigny, Marot et Huygens), la construction d'environ 60 000 m<sup>2</sup> de bâtiments nouveaux et le déve-

loppement d'entreprises comme Masnada, Vitabri ou encore Micropierre pour ne citer que celles-là. Aujourd'hui, à pratiquement deux ans du terme du statut ZFU, les principales préoccupations des décideurs ont trait principalement au manque de disponibilité foncière, à la difficulté de faire coïncider offres et demandes d'emploi, ainsi qu'à la nécessité d'anticiper la sortie du dispositif pour limiter les défaillances au maximum.



14 ENTREPRISES AU TOTAL  
ONT INVESTI CES DEUX CONSTRUCTIONS  
(RUE BARTHET CI-CONTRE  
ET RUE HUYGENS CI-DESSUS). →

## Porteurs de projets

Implanté à Planoise dans les mêmes bureaux que la mission ZFU depuis l'été 2005, le Service d'Amorçage de Projets - Emergence a pour mission de détecter des porteurs de projets et de les accompagner pour formaliser leur idée jusqu'à la création d'entreprise. Chapeauté par le Grand Besançon, le dispositif, dirigé par Hinda Mehri, de BGE Franche-Comté, connaît un succès certain : en sept années, plus de 1 300 personnes ont assisté à des réunions d'information, des ateliers de travail ou obtenu des rendez-vous individuels. En 2011, 24 % du public reçu est parvenu à la création d'une activité. Le succès du dispositif a permis à la CAGB de proposer une permanence à Saône depuis le mois de novembre et bientôt, dans d'autres communes de son territoire.

**Renseignements :**  
**Hinda Mehri**  
**4, rue du Luxembourg.**  
**Tél. 03 81 87 84 10.**  
**Courriel : [hinda.mehri@bgefc.org](mailto:hinda.mehri@bgefc.org)**





↑ APRÈS LE BALLON ROND, MOHAMED DJEBAILI ENTAME UNE DEUXIÈME CARRIÈRE PROMETTEUSE.

## PLANOISE

# Un vrai Talent des Cités

**Planète Food et son concept de restauration rapide de qualité**, ouvert il y a un an à Planoise, a été récompensé à trois reprises par le prix Talents des Cités 2012, dans la catégorie Création. Le lauréat, Mohamed Djebaili a reçu des dotations locale, régionale mais aussi nationale (le seul Franc-Comtois dans cette catégorie), soit une jolie enveloppe de 12 500 € lui permettant d'amortir les frais engagés pour son restaurant. Cet ancien footballeur pro du BRC et enfant de Planoise souhaitait lancer une activité dans le quartier où il a grandi. « J'ai appris qu'un local aménagé pour la restauration se libérait avenue du Parc... l'idée a germé comme ça », explique l'entrepreneur qui se lance alors dans une étude de marché, la visite de restaurants du même type dans d'autres villes, le montage financier. Un

an plus tard, Planète Food, avec ses murs écarlates et son mobilier contemporain, a trouvé sa place et sa clientèle au cœur de Planoise, grâce au patron et son équipe de quatre salariés. L'établissement offre 64 places assises et propose une restauration rapide mais de qualité, à des prix modérés : cheese nan (pain indien au fromage servi ici en sandwich), tacos, hamburgers, assiettes, poulet pané... « Nous faisons 100 à 150 couverts tous les jours, rapporte Mohamed Djebaili, proposons de la vente à emporter, assurons la livraison, matin et soir et pouvons aussi organiser des soirées anniversaire ».

**Planète Food - 24, avenue du Parc.  
Tél. 03 81 50 55 50. Ouvert du lundi  
au samedi de 11 h 30 à 22 h 30.**



## Permanences des élus en décembre

### Grette-Butte :

Conseillère municipale déléguée  
Annie Ménétrier.

Permanence mercredi 12  
de 16 h à 18 h,  
Maison de quartier,  
31 bis, rue Brulard.

### Montrapon - Fontaine-Écu :

Adjointe au maire  
Fanny Gerdil-Djaouat.

Permanence le samedi 15  
de 11 h à 12 h  
au café du Stade,  
18, avenue Léo Lagrange..

### Battant :

Adjoint au maire  
Emmanuel Dumont.

Permanence le mercredi 19  
de 17 h 30 à 19 h 30,  
Espace associatif et d'animation  
des Bains-Douches,  
1, rue de l'École.

Renseignements  
au 03 81 41 53 72

## LA MALCOMBE

# Des vestiaires à la hauteur

### En plus du titre de champion de France par équipes 2012 d'haltérophilie qui

couronnait justement les performances d'une bande de copains emmenés par les frères Matam ainsi que le dévouement de ses dirigeants, La Française a été récompensée par la mise à disposition de... vestiaires à la hauteur de son palmarès. En liaison directe avec la salle de fitness, l'extension du bâtiment de la Malcombe fait depuis la rentrée dernière le bonheur des 250 membres de l'association présidée par Jacky Prêtre. Chaque vestiaire est doté de 3 douches et de toilettes accessibles aux personnes à mobilité réduite, de lavabos avec sèche-mains et de l'allumage automatique des plafonniers. Réalisés « clef en main » par une entreprise privée, les locaux ont bénéficié par ailleurs du concours de la direction municipale Grands Travaux pour tout ce qui concerne les raccordements (eau, électricité, assainissement) et le chauffage. Accessibles également depuis l'extérieur, les vestiaires occupent une surface utile de 66 m<sup>2</sup> incluant deux locaux techniques. « Pour le club, c'est vraiment un énorme plus, se félicite Didier Boiston, directeur sportif de La Française. Chacun de nos adhérents, qu'il pratique la musculation, l'haltérophilie ou la remise en forme, s'est approprié résolument les lieux dès leur ouverture ».





← EN PRÉSENCE DE FRANÇOISE PRESSE (À GAUCHE), ADJOINTE DÉLÉGUÉE AUX ESPACES VERTS ET À LA BIODIVERSITÉ, LES HABITANTS DE LA CITÉ-PARC SE SONT APPROPRIÉS LEUR CHALET.

CHAPRAIS

## Un chalet de compostage

**Le compostage en habitat collectif, c'est possible, y compris dans des zones d'habitation très denses.** Après la rue de Savoie à Planoise fin juin, ce sont les habitants de la Cité-Parc des Chaprais qui ont désormais à disposition le deuxième chalet de compostage installé à Besançon par le SYBERT – en charge du traitement des déchets –. D'une capacité de 10 m<sup>3</sup>, ce chalet doit répondre aux besoins des 186 logements que compte la résidence et permettre de recycler jusqu'à 20 tonnes de bio-déchets par an. Géré conjointement par le SYBERT et quelques habitants volontaires et référents (les « guides composteurs »), le chalet est

ouvert le mercredi, le jeudi et le samedi. Les familles participant au programme ont à disposition un « bio seau » dans lequel sont conservés les déchets à composter.

Outre la réduction du poids des ordures ménagères et les bienfaits pour le jardin, cette valorisation des déchets organiques a pour objectif d'éviter la construction d'une nouvelle installation de traitement, en remplacement du four d'incinération n°3. L'affaire de tous...

**Renseignements auprès du SYBERT : 03 81 21 15 60**

MONTRAPON

## Un nouveau Marché aux talents

**Après une première édition l'an passé** pour la fête de Noël, le Conseil consultatif d'habitants de Montrapon/Montjoux/Fontaine-Écu/Montboucons organise le samedi 8 décembre son second Marché aux talents. Place aux échanges de savoir-faire amateurs ! Grâce à un partenariat avec la Maison de quartier qui accueillera l'événement, le CCH propose aux habitants de réunir et d'exposer leurs talents de 10 h à 17 h. Couture, bricolage, tricot, cuisine, confection de bijoux... voilà une occasion sympathique de réaliser les petits cadeaux pour les fêtes de fin d'année, mais également d'acheter ou vendre des objets faits main. Pour mêler l'utile à l'agréable, cette journée conviviale se déroule en musique



↑ UN RENDEZ-VOUS CONVIVIAL PROPICE AUX BONNES SURPRISES.

et autour d'un stand de petite restauration sucrée-salée. Deux représentations du spectacle de la compagnie Les têtes d'affiche, *Le Noël de Snoutch*, seront données sur place à 15 h puis à 17 h 30. Ce cabaret

clownesque tendre, impertinent, met en scène pour les petits et les grands la fée Glinda, sa marionnette délurée et les trois frères Chippolatas. Un conte de Noël qui vire du merveilleux au fiasco...



# Grand jeu de Noël

GRATUIT

Avec l'Association des Commerçants  
du Quartier Saint Claude

Du 1<sup>er</sup> au 31 décembre 2012

GAGNEZ !

3

VÉLOS  
électriques  
«SUNCITY»  
conçus et assemblés  
à Besançon



50

Bouteilles  
de Champagne  
L'alcool est dangereux pour la santé.

Un moyen de transport d'avenir qui correspond  
aux besoins grandissants de mobilité.

PRATIQUE - SILENCIEUX - ÉCOLOGIQUE - ÉCONOMIQUE

Règlement du jeu auprès des commerçants Besançon St Claude

Depuis le 1<sup>er</sup> au 31 décembre 2012 à la Maison des Associations, 14, rue Noël sur la place de  
notre Seigneur, 25000 Besançon, ou au 28, rue de la Préfecture à Besançon. Règlement depuis 17h30.  
Avec la collaboration de C.C.S. Saint Claude.

# VILLA MEDICIS

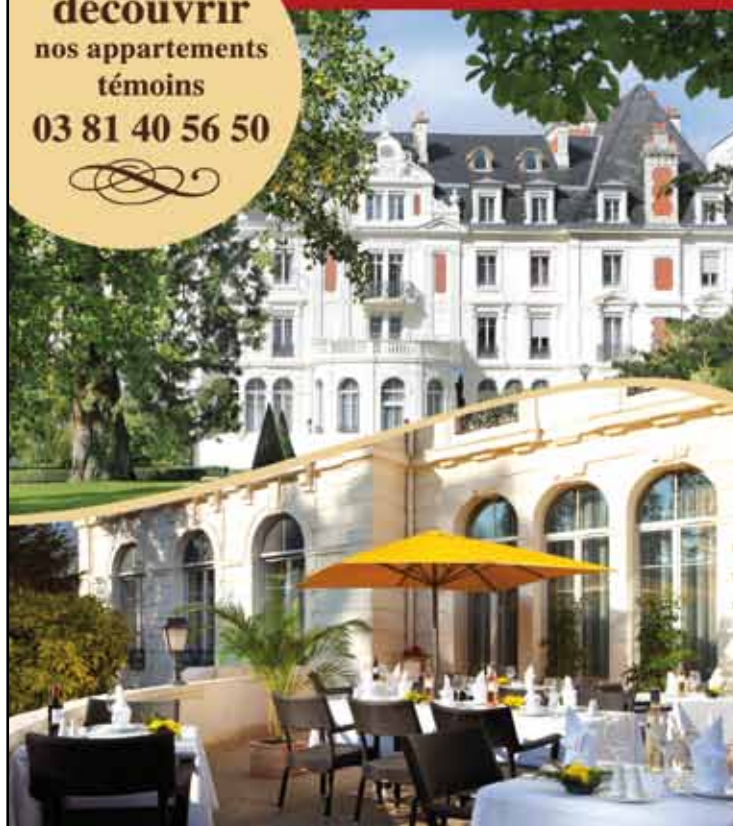
Résidence Services Seniors

Au coeur de Besançon, face au Parc Micaud

- **Vivre sa retraite chez soi**  
Studios, 2 et 3 pièces tout confort
- **Disposer de services en toute liberté**  
Personnel de qualité, animations chaque jour  
Equipe paramédicale  
Salon de coiffure & salle de gymnastique
- **Vivre en toute sécurité et convivialité**  
Accueil personnalisé 7j/7 et 24h/24

- **Profiter d'un cadre de vie privilégié**  
Terrasse et jardin  
Restaurant gastronomique

Venez  
découvrir  
nos appartements  
témoins  
03 81 40 56 50



A partir de 1980 €/mois\*

(Petit-déjeuners, déjeuner, forfait ménage et charges locatives inclus)

[www.villamedicis-besancon.com](http://www.villamedicis-besancon.com)

Complétez et retournez ce coupon à :  
Villa Médicis Besançon - 4 Avenue Carnot - 25000 Besançon

Je souhaite

- Venir découvrir les appartements témoins sans engagement
- Recevoir une documentation sur la Villa Médicis de Besançon
- Etre contacté par un conseiller pour un échange sans engagement

Mme  M.  Prénom : \_\_\_\_\_ Nom : \_\_\_\_\_

Adresse : \_\_\_\_\_

Code Postal : \_\_\_\_\_ Ville : \_\_\_\_\_

Téléphone : \_\_\_\_\_ Email : \_\_\_\_\_

Conformément à la loi Informatique et Libertés du 6 janvier 78, vous disposez  
d'un droit d'accès et de rectification aux données vous concernant.



ASSAINISSEMENT



**DÉBOUCHAGE WC ET CANALISATION  
VIDANGES FOSSES ET BAC À GRAISSE ...  
PASSAGE CAMÉRA, CURAGE EGOÛTS.**

**INTERVENTION RAPIDE**

**Z.I. Besançon - Champoux**  
[a2sassainissement@orange.fr](mailto:a2sassainissement@orange.fr)

Tél : 03 81 57 00 20 - Fax : 03 81 57 95 61





## MUSIQUE

# La nuit américaine

**APERÇU.** Voyage du côté des Amériques pour la 3<sup>e</sup> édition du concert du Nouvel An le 10 janvier à Micropolis.

**P**our fêter la nouvelle année, l'orchestre Victor Hugo Franche-Comté vous offre un billet pour le pays de l'Oncle Sam. Sous l'impulsion de Jean-François Verdier, passionné par la musique d'outre-Atlantique, « festive, colorée, enthousiasmante » (cf. encadré), l'orchestre a concocté une programmation riche et variée avec Dvorak, Copland, Glass et Gershwin. « *L'an passé on était dans le récital, l'année d'avant dans les grands airs, cette année on emprunte les chemins de traverse. Comme au restaurant, on propose un menu avec des plats bien connus et des hors d'œuvres et des desserts différents* », résume Jérôme Thiébaux, le secrétaire général de l'orchestre.

**Le public pourra se régaler** avec des « tubes » comme l'Ouverture cubaine de George Gershwin et la Symphonie du nouveau monde de Antonin Dvorak, « *qui n'était pas américain mais qui l'a écrite en s'inspirant d'écrivains américains et à l'occasion de son arrivée à New-York où il a été professeur au début du XX<sup>e</sup> siècle* », souligne Jérôme Thiébaux. Parmi les curiosités à découvrir :

les Old songs pour chœur et orchestre d'Aaron Copland qui ont « *un petit côté maison dans la prairie* » et surtout les pièces de Philip Glass, compositeur contemporain dont le travail commence seulement à être connu en France. Le chœur régional de Franche-Comté interprétera Three songs, des textes en français écrits uniquement pour voix. Deux timbalières solistes internationales, musiciens de l'opéra de Paris, accompagneront la formation pour jouer le « concerto fantasy ». « *Ce genre de pièce est assez rare. Les timbales sont un instrument de percussion dans l'orchestre depuis le 18<sup>e</sup> siècle mais elles ont surtout un rôle de ponctuation. Qu'elles aient le rôle d'un pianiste*





ou d'un concertiste, c'est très récent», commente le secrétaire général. L'auditeur, également spectateur, en prendra plein les oreilles et plein la vue avec les 16 timbales qui trouveront leur place à merveille dans une salle comme Micropolis, capable d'accueillir 2 000 personnes. « Investir de grandes salles est l'occasion pour l'orchestre de jouer des œuvres comme Glass qui nécessitent de l'espace et d'accueillir un public plus nombreux qui s'y sent parfois plus à l'aise qu'au théâtre».

**Pensé pour un public large et vaste**, amateur de musique, ce concert du nouvel an se veut festif, joyeux, dynamique. « Découvrir » et « se faire plaisir » en sont les maîtres-mots. « Souvent certaines personnes me disent : « Oh non je ne viens pas car je ne connais pas ». Je leur réponds : « tu t'assieds et tu écoutes et finalement ils sortent conquis », plaisante Jérôme Thiébaux qui défend mordicus l'existence d'une richesse musicale outre-Atlantique. « On dit souvent que les États-Unis n'ont pas d'histoire musicale mais c'est faux ! Ils ont un patrimoine très riche qui provient d'Irlande, d'Italie, d'un peu partout... Ce sont des avaleurs de cultures qu'ils intègrent dans leur propre dimension ». Avec du jazz, du chant, du contemporain, pas de doute : le concert du Nouvel An ressemble à un grand melting pot. À noter que cette année, il sera également donné à l'Axone à Montbéliard mais aussi à la Commanderie de Dole. Ou quand l'orchestre Victor Hugo Franche-Comté conquiert de nouveaux mondes...

Photo : Yves Petit.



**Concert du Nouvel An :**  
**Jeudi 10 janvier à 20 h à Micropolis ;**  
**vendredi 11 janvier à 20 h 30 à la Commanderie à Dole ;**  
**samedi 12 janvier à 20 h à l'Axone à Montbéliard.**  
**Renseignements et billetterie : office de tourisme**  
**à l'Hôtel de Ville, place du Huit-Septembre.**



Photo : The Glimt.

## Jean-François Verdier : « Avec douze notes, on peut tout faire »

**Vous êtes passionné par la musique américaine. Pourquoi ?**

Le miracle avec la musique, c'est qu'avec douze notes on peut tout faire... Le chant grégorien, Brahms, les opéras russes, les sambas brésiliennes, Vivaldi, ou les Rolling Stones... C'est la musique en entier qui me passionne. Et dans cette incroyable diversité, l'Amérique nous a donné le jazz (ou plutôt tous les styles de jazz) et Porgy and Bess, West side story, une grande partie du rock et aussi des musiciens visionnaires comme Charles Ives... Plus récemment le courant des "minimalistes" m'intéresse beaucoup : de Philip Glass à Steve Reich et surtout John Adams. Il y a dans sa musique une telle énergie, un tel abattage rythmique...

**Avez-vous un souvenir marquant en Amérique ?**

Indiscutablement la rencontre avec Leonard Bernstein ! Une icône, un monstre sacré. Volcanique mais très ouvert, pétri de toutes les cultures, fumeur inconscient, buveur invétéré, chef surdoué, compositeur qui a su réunir les rythmes classiques avec les rythmes latins et le jazz... Imaginez l'impact sur le gamin de vingt ans que j'étais. Il était amoureux de cette ville si particulière qu'est New York. Il l'incarnait parfaitement. J'aurais aimé le suivre, longtemps, mais il est mort bien trop tôt. J'ai tenu à lui rendre hommage dès mon premier concert à Besançon en 2010.

**Cette année a été riche pour l'orchestre.**

**Quels sont vos objectifs pour 2013 ?**

Donner la musique aux enfants et aux adolescents à travers un panel d'actions (notre récent premier livre-disque "Anna, Léo et le gros ours" vient de se voir décerner le "coup de cœur" de la célèbre Académie Charles Cros) avec notamment notre orchestre pour les Jeunes. Imaginer des spectacles avec les autres acteurs culturels et les talents présents en Franche-Comté. Faire découvrir de jeunes artistes d'exception, être de plus en plus actif dans la Région et aussi représenter la Franche-Comté hors de ses frontières : voilà quelques-unes des pistes que nous allons approfondir. J'aimerais bien qu'il y ait aussi des opéras... Notre Rigoletto avec Ludovic Tézier avait été une telle fête... !

**Que peut-on vous souhaiter pour cette nouvelle année ?**

Beaucoup d'enfants aux concerts (nous acceptons volontiers les parents aussi, s'ils sont sages...). De nouveaux disques, de belles rencontres, du bon vin, de l'air pur et pour tous, la chance de continuer cette belle aventure.



Photo : Manuelle Toussaint / Starface.

### François Morel en charge de ce dossier aime bien les duos.

Ses *Instants Critiques*, ce sont des jeux de ping-pong élégants inspirés par Jean-Louis Bory et Georges Charentsol. Ces deux critiques de cinéma cultivaient à la radio, dans l'émission *Le masque et la plume*, à la fois théâtre et érudition sur un mode bien particulier. En convoquant sur scène Olivier Saladin et Olivier Broche, François Morel garantit à coups sûrs ce goût pour l'échange, pour l'étrange aussi. Dans un mélange de rires et d'émotions, alors que la mésentente semble parfaite, une véritable

histoire d'amitié se construit sous les yeux du public et autour du piano de Lucrece Sassela.

Le duo passe à l'offensive, le trio parfois s'autorise quelques chorégraphies prêtes à faire oublier les divergences de vue. Dans cette querelle de couple radiophonique, les modernes comme les anciens retrouvent une certaine liberté de ton.

**Instants Critiques le mardi 11 décembre au Théâtre scène nationale à 20 h.**

## Six personnages en quête d'auteur

**Coup de pinceau.** En 1921, Luigi Pirandello créait le scandale lors de la première de *Six personnages en quête d'auteur*. En 2012, Stéphane Braunschweig considère la pièce comme un peu datée. Alors il dépoussière le texte, recalcule l'action dans le grand bain du 21<sup>e</sup> siècle. Coup de théâtre. Ne pas respecter l'original, prendre certaines libertés avec l'auteur, mais l'équipe artistique est en crise et s'interroge sur son travail. On improvise, on se cherche, les six personnages sont perdus, ils cherchent leur auteur qui les a abandonnés en cours de route. Les échanges sont vifs, parfois violents, la confrontation fait des éclats. Dans une vision plus contemporaine, Stéphane Braunschweig convoque sur scène caméras et projections vidéo, parvient à trouver une harmonie entre jeu d'acteur et scènes rajoutées. Dans ce théâtre visionnaire et radical, il est question de la relation entre acteurs et personnages jusqu'à la chute finale de tout le décor.

**Six personnages en quête d'auteur au Théâtre Scène nationale les 20 et 21 décembre à 20 h.**



Photo : Elisabeth-Carecchio



## Grinalbert doublement distinguée

Déjà récompensée en mai dernier à Strasbourg par le Prix du Public du livre-audio, la société bisontine Grinalbert Polymédia a reçu début octobre au Centre national du Livre le Grand Prix du livre-audio 2012, catégorie classique, pour *L'Auberge épouvantable* de Gaston Leroux, enregistré en compagnie du comédien Charles Reale.

**Pour en savoir plus sur Grinalbert (3 collections, 11 auteurs, 14 titres) : 03 81 88 45 15 ou [contact@grinalbert.fr](mailto:contact@grinalbert.fr)**





**ASTROVOYAGER**  
*ElectrOpéra Acte 01*  
*Pulsations*

(Dreaming/Muséa)  
Sur l'aéroport mythique K 626, seul tout en haut de la tour de contrôle, le speaker annonce l'atterrissage imminent du vaisseau Astro-

Voyager. Dans un bruissement de neutrons froissés, il se pose sans effort après de longs mois passés dans l'espace. Confortablement installé dans un copieux fauteuil, Philippe Fagnoni, chef de l'expédition, goûte un repos bien mérité. Bientôt le désir de jouer une partie encore plus risquée va remplir d'énergie cet énorme complexe électronique. Humaniser de nouvelles galaxies grâce à l'intervention d'un chœur mixte, de l'ensemble Tetraktys, à la présence d'une diva et d'une foule de nouveaux arrangements électroniques. L'ElectrOpéra est né, en voici les premières pulsations.

**TRADERS Banksters**  
(autoproduction)

Sur les bandes filmées par les caméras de sécurité, on distingue très nettement ces quatre Traders qui tentent d'échapper à la vigilance sélective de la bank. Alors que les sirènes



hurlent, ils sortent en douce ce 6 titres. 99,9 % de rock, du style et de la stature, ces banksters ont bien repéré les événements susceptibles d'influer sur le cours du change. Résistants au stress, ces traders bisontins n'ont qu'une seule devise : brancher les guitares sans tarder. Audacieux mais pas téméraires, ils sont soumis à des contrôles fréquents et jonglent avec leurs effets personnels. Voix triturées, basses gonflées, boucles et sensations fortes, mieux vaut par conséquent avoir les nerfs solides. Les sommes engagées sont énormes et les résultats sont là, immédiats. 25 minutes plus tard, ils avaient filé laissant sur place un morceau de choix (*Poser*) qui en dit long sur leurs capacités à spéculer et devrait peser lourd dans le rapport annuel des actionnaires.



**CATFISH Catfish**  
(Trollsprod)

Un poisson-chat. Mais qui est le chat ? Et qui est le poisson ? Catfish est un duo qui sait aller à l'essentiel. A quatre mains, on est plus fort. A deux voix on se mobilise. Catfish flirte avec le blues originel et opte

pour un son brut et viscéral, vraiment roots. Batterie, guitares et voix, le folk-rock réduit à sa plus simple expression. Mais simple ne signifie pas simpliste. Dans la plus pure tradition, le duo s'impose dans un style auquel le rock et la soul sont également associés. À peine 5 titres et pourtant tous affichent cette vulnérabilité toute crue, comme si le cours de votre vie en dépendait.

**biocoop** La canopée  
Alimentation biologique et éco-produits

**Pour les fêtes de fin d'année, offrez des cadeaux bios et écologiques!!**

- Epicerie fine, Produits issus du commerce équitable
- Ustensiles de cuisine ● Bon d'achats
- Cosmétiques, eaux de toilettes ... ● Livres ● Jeux

**Et pour vous régaler !!**

- Volailles, Fromages, buches, ... ● Huitres (pêche durable)
- Fruits et légumes ● Vins

**Deux adresses :**  
Proche du centre ville sur 200m<sup>2</sup> : 3 allée de l'île aux Moineaux (à côté de la Gare de la Mouillère) - 03 81 80 25 47  
Zone Commerciale Valentin Nord sur 400m<sup>2</sup> (direction Châtillon-le-Duc) - 03 81 60 31 10

[www.biocoop.fr](http://www.biocoop.fr)

Vente directe ■ Pose ■ Rénovation

**ARDIET**  
parquets

Révélateur d'espace

**BESANÇON**  
Home Gallery - 1 rue Midol  
03 81 50 72 72



← VISIBLEMENT DES FILLES  
QUI PRENNENT PLAISIR  
À JOUER ENSEMBLE.

## Les garçons y croient

**Au Besançon Volley-Ball, on ne se cache plus.** Quatrièmes de Nationale 3 la saison dernière, les garçons de Mohamed Bouchikhi visent, cette année, l'accession en N2 que le club n'a plus côtoyée depuis près d'une décennie. L'objectif est avoué. En recrutant Michel Pretalli, Hugo Bianchi, Pierre-Alexandre Callod et Paul Sauvin à l'intersaison, le BVB s'est paré pour jouer les premiers rôles. « *Comme on a étoffé l'équipe, on doit viser plus haut* », affirme l'entraîneur qui mesure aussi le chemin restant à parcourir : « *D'habitude, au club, on se dit plutôt qu'on va batailler pour le maintien. Là, c'est nouveau, il faut changer les mentalités. On n'assume pas encore complètement, on est un peu timide. Maintenant, c'est à nous de nous donner les moyens d'aller chercher les résultats positifs* ».

La première partie de saison, avec cinq victoires en six journées à la mi-novembre, était globalement satisfaisante. A quelques détails près. « *On est passé à côté contre le leader (défaite 0-3 à Yutz-Thionville, ndlr) et on a laissé quelques points en route* », regrettait Mohamed Bouchikhi. Une seule équipe étant appelée à rejoindre l'étage supérieur, la marge de manœuvre est étroite...

### VOLLEY-BALL

# Les jeunes, c'est l'avenir...

**L**es filles du BVB, c'est un peu le poil à gratter de la poule C de Nationale 3. Fabien Marchal, le coach des demoiselles, en est en tout cas intimement persuadé : « *On a une équipe pour embêter tout le monde* ». Parlez-en aux Strasbourgeoises, arrivées invaincues à la Malcombe et reparties les joues rougies après la claque reçue (3-0). « *En plus il y avait la manière* », apprécie le technicien. Le départ à l'intersaison de Caroline Faydide, passeuse et capitaine, aurait pu bouleverser le groupe. Il n'en a rien été. Le BVB a pioché dans son réservoir pour

faire front. Sana Chennoufi et Juliette Valsecchi ont pris du grade, au même titre que la réceptionneuse-attaquante Alexandrine Prince, pensionnaire du pôle espoir à Mulhouse depuis la rentrée et déjà titulaire à ce niveau à 15 ans. « *Cela fait quelques années qu'on forme des joueuses dans le but de les voir arriver en équipe première pour pérenniser le club en N3* », ajoute Fabien Marchal. Car les filles n'ont pas d'autres ambitions que le maintien. « *Du coup, on ne se met pas de pression. Après, si on peut engranger les victoires, on ne se privera pas...* ». Jusque-là, la formule porte ses fruits.

### STAGES

## BAFA (1)

**L'Aroeven de l'académie de Franche-Comté** organise deux sessions BAFA à Rochejean. La première, de formation générale, se déroulera du 22 au 30 décembre (sauf le 25) et la seconde, d'approfondissement, du 26 au 31 décembre.

**Renseignements et inscriptions :**

**Aroeven - 2, rue des Lilas. Tél. 03 81 88 20 72.**

**Courriel : ce.aroeven@ac-besancon.fr**

## BAFA (2)

**Durant les fêtes de fin d'année, l'Union française des centres de vacances** a inscrit trois stages BAFA à son programme : formation générale à Flangebouche du 26 décembre au 5 janvier (coupure du 29 décembre au soir jusqu'au 2 janvier au matin) ; approfondissement du 26 au 31 décembre à Noël-Cerneux (chant, musique, petite enfance, activités manuelles) et à Chaux-des-Crotenay (activités physiques de pleine nature, environnement, randonnée).

**Renseignements et inscriptions : [www.bafa.ufcv.fr](http://www.bafa.ufcv.fr)**



JARDIN

# Parfums et couleurs d'hiver...



**C'est le mois du blanc...** Si la phrase sonne tel un slogan, le blanc n'en reste pas moins la couleur à l'honneur sur ce dernier mois de l'année. La neige et son blanc manteau, le ciel et ses flocons blanc coton, l'étoile du berger scintillant de blanc, le berger et ses blancs moutons... Blanc, blanc, blanc.

Petite indigestion de blanc ? Pensez à apporter des teintes vives ou chaleureuses. Le jardin du dehors s'invite à la maison par le biais des branches et fleurs à couper. Les végétaux n'ont pas leur pareil pour vous permettre cette fantaisie. Et oui, il en existe de toutes les formes, les hauteurs, les largeurs, les couleurs et pratiquement de tous les parfums. Les Fêtes de Noël, c'est invariablement tous les ans à la même époque, mais grâce à nos amies les plantes, ces moments festifs et partagés prennent une nouvelle allure tendance chaque fin d'année, pour notre grand bonheur.

Alors, voyons un peu ce qu'il est possible

d'avoir comme belles plantes colorées et parfumées dans notre jardin en ce mois de décembre... Avec son feuillage coriace et persistant, le Mahonia media Charity a une floraison en bouquets de couleur jaune au sublime parfum de muguet qui se prolonge jusqu'en janvier.

Daphné est un nom qui vous dit quelque chose ? La voisine, peut-être ? Mais là, nous parlons de Daphné "Aureo Marganita" ! Cet arbuste se distingue par son feuillage persistant vert clair, élégamment souligné d'une marge dorée. Pendant tout l'hiver, il porte des bouquets de fleurs blanches et roses très parfumées qui, coupés en vase, embaument toute la maison. Bien sûr, pas moyen d'y couper : le houx ! Ce buisson au feuillage vernissé vert foncé et qui propose des baies rouges ou orangées, est à lui seul un des symboles incontournables de Noël. La Viorne d'hiver est une petite merveille. Cet arbuste présente de jolies fleurs roses au parfum voluptueux à souhait, vous allez forcément avoir un succès fou et des compositions florales majestueuses ! Chèvrefeuille d'hiver (Lonicera frangantissima), sarcococca humilis, jasmin d'hiver, laurier-tin, hellébore sont autant de végétaux d'extérieur à découvrir d'urgence pour apporter de la beauté et des senteurs inattendues dans votre déco de Noël.

Passez d'excellentes fêtes de fin d'année, hautes en couleur et en senteur !

Roland MOTTE

## Question d'un auditeur de France Bleu Besançon



### *Pendant les Fêtes, comment bien gérer mon sapin coupé ?*

**En premier lieu, achetez votre sapin de Noël le plus tard possible.** Si cela n'est pas envisageable, placez-le éloigné des sources de chaleur que sont la cheminée et les radiateurs. Pour installer votre sapin, choisissez un pied pouvant recevoir du sable humide ou de l'eau. Il en existe de tous simples vendus en même tant que la plante. Ce système permet au végétal de s'abreuver encore un peu et de recevoir l'hygrométrie nécessaire pour garder des feuilles, ses épines, bien

vertes et en place plus longtemps. Sans cela, votre sapin va se déplumer d'un coup car la chaleur de nos appartements est trop élevée pour ces plantes rustiques d'extérieur.

**Retrouvez Roland Motte, tous les samedis matins de 9 h à 10 h sur France Bleu Besançon pour son émission en direct "Samedi chez vous".**

### **Savoir recevoir** (Cabédita)

Emilie de Clercq, diplômée de l'école hôtelière de Lausanne, experte en savoir vivre et en art culinaire, a voulu nous montrer que recevoir est un acte de partage, un moment de plaisir, une tâche parfois délicate. En un temps où souvent les bons usages disparaissent, elle insiste sur des règles simples : l'accueil, le cadre, la table, la conversation. Tout est pensé pour que vos réceptions soient réussies et que les invités en gardent le meilleur des souvenirs.



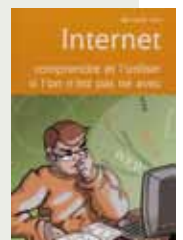
### **L'aigle et le houblon** (Belvédère)

En retraçant l'histoire de la brasserie Chopard à Morteau, Henri Leiser nous montre le rôle économique, politique, culturel, de cette famille du Haut-Doubs. Quelle que soit la fonction qu'ils aient occupée, tailleur de pierre, horloger, ingénieur, architecte, les Chopard ont tenu une place imminente. Tous sont liés plus ou moins à l'activité de base, la brasserie, fondée en 1833, baptisée de l'Aigle en 1859 et où se succédèrent cinq générations de brasseurs jusqu'à la fermeture en 1968.



### **Internet** (Cabédita)

Bernard Just a compris l'importance croissante d'internet dans notre société. Il a voulu faire découvrir ce prodigieux instrument de communication en analysant les outils, les connexions, le langage. Il a recommandé la bonne pratique, les points de vigilance, l'usage correct des messageries, l'utilisation des réseaux sociaux. L'ouvrage s'adresse à un large public et grâce à la clarté de l'exposé ainsi qu'à une écriture à la portée de tous, il est appelé à rendre de grands services et à dissiper bien des appréhensions.



### **L'Ecole d'Horlogerie de Besançon**

La région de Franche-Comté conduit une démarche d'inventaire du patrimoine scolaire de ses lycées. La présente publication, richement illustrée, permet de mieux connaître l'histoire de « l'Horlo » et du lycée Jules Haag.



Jean DEFASNE

## LUTTE

## Besançon déroule le tapis



↑ MALHEUREUSEMENT, LUCA LAMPIS (À DROITE) ET SES PARTENAIRES DU CPB SE CONTENTERONT DE SUIVRE LA COMPÉTITION DEPUIS LES GRADINS.

**Synonyme de carton rouge et... de match perdu**, le coup de nerf d'Artak Margaryan a coûté très cher au CPB. Battu 6-8 aux Montboucons contre Sarreguemines alors que le match nul lui tendait les bras, le club de la rue Bersot a perdu d'entrée quasiment toute chance de participer à la finale à quatre le samedi 15 décembre... à Besançon. Ce jour-là, au palais des sports, pas moins de 300 lutteurs ont rendez-vous pour les championnats de France par équipes 1<sup>ère</sup>, 2<sup>e</sup>, 3<sup>e</sup> division, Jeunesse et féminines. Renforcés par deux internationaux géorgiens, le groupe entraîné par Nicolas Clavéria, même privé

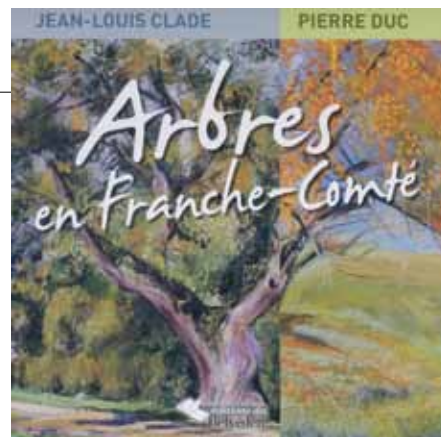
de son sélectionné olympique Didier Païs (genou), avait bon espoir de viser le podium à domicile avant la première journée. Résultat : une année sans saveur au niveau des seniors hommes mais peut-être pas, on l'espère, avec les filles emmenées par Maité Piva et surtout du côté des minimes-cadets où le CPB aligne une prometteuse relève dans le sillage du médaillé de bronze aux derniers championnats d'Europe cadets, Ilman Muktarov.

**Championnats de France par équipes : finales à partir de 16 h au palais des sports. Finale 1<sup>ère</sup> division à 19 h.**

## BASKET-BALL

## Le Burkina Faso à Besançon

**Les amoureux de la grosse balle orange ne voudront pas manquer la rencontre** amicale opposant le Besac RC à la sélection nationale du Burkina Faso, mercredi 19 décembre à 20 h 30 au gymnase Saint-Claude. Face aux troupes de Jean-Paul Rebatet, l'ex-coach bisontin des heures glorieuses de la montée en Pro A, les protégés de Fred Feray auront l'occasion de s'étalonner devant leurs supporters.

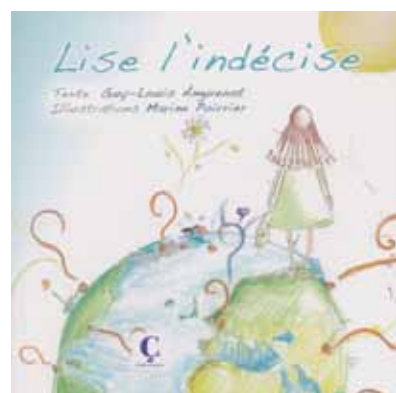


## LIVRES

## Arbres en Franche-Comté

**Ça valait le coup d'attendre !** Après pratiquement cinq ans de gestation, l'ouvrage à quatre mains de Jean-Louis Clade, l'historien, et de Pierre Duc, le peintre, a enfin vu le jour. Couverture cartonnée, illustrations magnifiques et textes à l'avenant : les pages célébrant la communion entre l'homme et l'arbre défilent au rythme des saisons et des siècles. Si chère au cœur des deux auteurs, la Franche-Comté apparaît là dans toute son authenticité. Assurément un beau cadeau à déposer au pied de l'arbre de... Noël. (éditions du Belvédère)

## Lise l'indécise



**Le nouveau Anguot ? Oui, mais** cette fois pas un roman ni une nouvelle. A la place, un joli texte pour enfants qui nous conte les interrogations de Lise bien au chaud dans le ventre de sa maman. Où aimerait-elle naître ? Dans un château, un igloo, à Tahiti, sur la lune ou en Asie... ? Il y tant de beautés à découvrir et à partager de par le monde que Lise, longtemps indécise, finit par faire son choix. Un ouvrage illustré par Marine Poirrier à mettre entre toutes les mains et, en particulier, celles des 4-11 ans. (Ç Editions)



## LIBRAIRIE FRANC-COMTOISE

TOUS LES LIVRES SUR LA FRANCHE-COMTÉ  
DES IDÉES DE CADEAUX À TOUS LES PRIX



Randonnées  
en Franche-Comté  
médiévale  
Editions Cêtre



Les chapelles du Doubs  
Beau livre  
Editions Cêtre

**LIBRAIRIE  
FRANC-COMTOISE**  
138 Grande-Rue, centre ville  
Tél./Fax : 03 81 61 98 67  
Commande possible sur notre site Internet  
[www.editions-cetre.com](http://www.editions-cetre.com)  
E-mail : [editions.cetre@aliceadsl.fr](mailto:editions.cetre@aliceadsl.fr)  
Ouvert tous les jours de 10 h à 12 h  
et de 14 h à 19 h sauf le lundi

**Brocante de Noël** MICROPOLIS  
PARC DES EXPOSITIONS  
DE BESANÇON

Samedi 8 & Dimanche 9 décembre 2012  
de 9h à 18h

200 exposants  
sur 9 500 m<sup>2</sup>

Restoration - Bar  
Parking gratuit  
Entrée 2,50 €  
(gratuit jusqu'à 16 ans)

GRAND RESTAURANT  
Menu d'Hiver  
"FONDUE"  
Ouvert de 12h à 15h

03 81 41 08 09  
[www.micropolis.fr](http://www.micropolis.fr)

## LIBRAIRIE FRANC-COMTOISE

TOUS LES LIVRES SUR LA FRANCHE-COMTÉ  
DES IDÉES DE CADEAUX À TOUS LES PRIX



Histoires et romances  
des Noëls d'autrefois  
Editions Cêtre



Histoire de Monclay  
Editions Cêtre

**LIBRAIRIE  
FRANC-COMTOISE**  
138 Grande-Rue, centre ville  
Tél./Fax : 03 81 61 98 67  
Commande possible sur notre site Internet  
[www.editions-cetre.com](http://www.editions-cetre.com)  
E-mail : [editions.cetre@aliceadsl.fr](mailto:editions.cetre@aliceadsl.fr)  
Ouvert tous les jours de 10 h à 12 h  
et de 14 h à 19 h sauf le lundi

## REPASSAGE SERVICE 25

Fini les corvées de repassage !  
Amenez vos vêtements le matin  
et récupérez-les le lendemain !

Service rapide et soigné, n'hésitez pas !



REPASSAGE 3,50€ le kilo

06 69 53 18 68 • [www.repassage-service25.fr](http://www.repassage-service25.fr)

# NEPHTYS

## Hamam - spa



Une pause  
pour l'esprit,  
un régal pour  
le corps !

OFFRE  
SPECIALE  
NOEL (1)

JUSQU'À 30% DE REMISE SUR LES SOINS !

VALABLE JUSQU'AU 24 décembre 2012 inclus  
CARTE CADEAU UNIQUEMENT Valable 6 mois - jusqu'au 25 juin 2013 inclus

Soin découverte ..... 29.00 € au lieu de 44€  
Entrée hammam-spa  
Enveloppement, gommage au savon beladi corps

Soin Gourmand ..... 45.00€ au lieu de 57€  
Soin duo Gourmand (couple) ..... 90.00€ au lieu de 114€

Une entrée hammam 1h ou Spa « jacuzzi »  
Un massage bien être au mille et une épices 30min  
Ou  
Une entrée hammam 1h ou Spa « jacuzzi »  
Un soin visage Gourmand

Soin Saveurs de l'Orient ..... 75.00€ au lieu de 89€  
Soin Duo-saveurs de l'orient (couple) ..... 150.00€ au lieu de 169€

Entrée Hammam-spa  
Enveloppement, gommage visage et corps + gant kyss  
Enveloppement purifiant à la crème de rhassoul corps  
Masque visage à la crème de sésame.  
Massage bien-être à l'huile parfumée de votre choix 15mn

Soin Rituel du Sultan ..... 84.00€  
Entrée hammam /spa « jacuzzi »

Un rafraîchissement vous sera offert lors de votre séance spa !  
Enveloppement purifiant visage et corps à la crème de rhassoul  
Massage bien être à l'huile précieuse d'orient 30min  
(à choisir dans la rubrique massage).

D'autre offre de soin disponible dans votre centre Nephlys le plus proche ou sur :

[www.hammam-nephlys.fr](http://www.hammam-nephlys.fr)

Nephlys Besançon  
16 rue Lecourbe  
Tél. : 03 81 86 10 35

Nephlys Pontarlier  
5 place Roger Salengro  
Tél. : 03 81 69 52 25

Nephlys Vesoul  
27 rue de la Banque  
Tél. : 03 84 68 93 36



# A l'école d'horlo (1947 -

**HISTOIRE.** Les 150 ans de l'établissement sont l'occasion de rassembler quelques souvenirs.

**J**'ai été interne au collège moderne et technique, alors annexé à l'école d'horlogerie de 1947 à 1951. Mon plus grand voyage m'avait conduit de Pugey à... Goux-les-Usiers pour aller chez mon parrain et ma marraine en empruntant le poussif tacot Besançon Rivotte/Pontarlier via Amathay-Vésigneux. J'étais un peu comme ces conscrits évoqués par l'abbé Garneret dans ses « contes » qui, partant au service militaire, « n'étaient jamais sorti de chez eux ».

Je me souviens de ma première bêvue. Notre professeur d'éducation physique, le brave père Mouhot, emmena notre classe de 6<sup>e</sup> en plein air du côté de Rosemont. Il nous demanda ce que nous avions remarqué : déjà bavard je répondis que j'avais été étonné de voir des maisons « toutes pareilles ». C'étaient des pavillons de cité ouvrière. Mon intervention naïve me valut les moqueries des petits Bisontins...

Certains d'entre eux m'avaient choqué en tirant des sonnettes le long du parcours. Autre épreuve : les professeurs faisaient remplir des fiches de renseignements : il fallait notamment indiquer la profession des parents. Pour le père, la réponse était - hélas - simple : « *décédé* ». Mais que dire pour ma mère ? Je ne pouvais pas mettre « *sans profession* ». Il est vrai qu'elle n'avait aucune qualification, mais elle travaillait dur pour élever ses quatre enfants, à l'époque où une veuve d'artisan, n'avait pratiquement droit à aucune aide sociale. J'ignorais l'expression « pluri-active », à l'époque non utilisée, mais ma maman était à la fois paysanne (deux vaches), faisait des ménages et prenait en pension des enfants dépendant d'un service de placement de la Croix-Rouge. Après avoir hésité, j'écrivis « *journalière* »... Depuis plusieurs années s'emploie à tort et à travers le mot d'assistantat. Je ne souhaite pas à ceux qui l'utilisent d'être du jour au lendemain victime d'un accident de la vie conduisant à avoir recours à la solidarité nationale.

## « Ich bin ein esel »

Je garde un bon souvenir de nos professeurs. Une mention particulière pour M. Beucler, fin lettré, bienveillant, le regard pétillant de malice. Cet excellent maître nous initiait aux bons auteurs, savait nous faire maîtriser les règles de la grammaire, encourageait les bons élèves sans rabrouer ceux qui n'avaient pas de bonnes notes. Aimant plaisanter, il se moquait gentiment de ceux dont l'accent franc-comtois était particulièrement marqué. Affectueusement, nous l'appelions le « père Beubeu ». Lorsque j'ai été élu député, sachant qu'il avait dû rejoindre la maison Jean XXIII à Montferrand-le-Château, ma première visite fut pour lui. Ce fut une surprise heureuse, un émouvant moment de retrouvailles après bien des années. Mais ce bref moment intense, c'était bien peu par rapport à tout ce que je devais à ce maître qui, avec un bon sourire, m'avait encouragé et tant donné.

Dans un autre genre, je dois aussi beaucoup à M. Schouler qui nous enseignait l'histoire-géographie. C'était un pédagogue remarquable, rigoureux, et je le vois encore tracer à la craie au tableau, sans la moindre hésitation, d'un seul trait les contours de



↑ LA CLASSE DE 4<sup>e</sup> MODERNE DE MME BESAND (1949-1950) AVEC JOSEPH PINARD À... L'EXTRÊME DROITE !

la Suède. Le piètre dessinateur que j'étais admirait, ébloui, tant de talent, de maîtrise.

Autre professeur d'histoire-géographie, François Gicod. Il avait une allure très british, savait nous captiver par des évocations passionnantes des grandes figures de notre passé. Il allait devenir un de mes meilleurs amis lorsque je m'engageai dans le syndicalisme. Son bon sens, sa connaissance approfondie du monde anglo-saxon m'ont beaucoup apporté. Il faudrait aussi évoquer d'autres figures qui m'ont marqué. Je pense en particulier à M. Terrier dit « Dudule », le professeur d'allemand, langue unique et obligatoire. Souriant, il avait une manière originale - et efficace - pour nous initier à la difficile langue de Goethe. La première phrase mémorisée était on ne peut plus simple : « Ich bin ein esel ». Traduisez : « Je suis un âne ». Et comment oublier la professeur de maths : la redoutée - mais très efficace - Mme Besand ? Elle avait un regard sévère, et quand de façon précise, concise, elle développait ses démonstrations, on n'entendait pas une mouche voler dans la classe où régnait une certaine tension. Elle n'avait pas besoin d'élever la voix pour faire respecter la discipline. Elle incarnait le savoir qu'elle transmettait. Par la force des choses, nous sommes de moins en moins nombreux à l'avoir connue. Aussi j'ai été ému quand j'ai lu cette anecdote dans les *Souvenirs* d'André Vagneron : en novembre 1938, le jeune collégien avait manqué la classe un jour de grève : « *le lendemain, Mme Besand ne cache pas sa réprobation* ». Et c'est à cette femme énergique, apparemment dure, que je dois un des souvenirs qui a pour toujours marqué un gamin de onze ans. C'était un lundi matin, j'étais rentré de grande sortie à pied depuis Fontain par un temps abominable et le bas de mon pantalon était trempé, crotté. En classe, colle écrite. Mme Besand passe dans les rangs. Elle s'arrête à ma hauteur, et à voix basse me dit : « *mais, mon pauvre garçon vous êtes tout mouillé* ».

Le visage de cette femme, souvent dur, fermé s'était éclairé d'un sourire quasiment maternel. Cette marque de gentillesse m'a bouleversé pour toujours.



# - 1951)

## Les internes victimes d'injustices

L'épisode que je viens d'évoquer touche à ma vie intime. Je revois l'immense dortoir avec ces quatre rangées d'une vingtaine de lits. J'entends encore les pas du veilleur de nuit balançant sa lanterne. Il s'appelait - ça ne s'invente pas - M. Dordor. Pas question de retourner au vestiaire dans la journée après la descente au réfectoire à 7 h 30. Une discipline stricte incarnée par le surveillant général, surnommé - je ne sais pas pourquoi - « Zizine ». Nous avions droit à une grande sortie tous les quinze jours. A peine entré en 6<sup>e</sup>, je connus une grande inquiétude : les anciens pour se moquer des petits bleus venus de la campagne, leur demandaient s'ils avaient bien un caleçon de douche... mais la pièce ne figurait pas dans mon modeste trousseau.

En 1947, c'était encore temps de restrictions. Au réfectoire, nous étions six par table et, chacun à son tour, il nous revenait le soin de partager le pain en rations individuelles. Bien entendu, celui qui procédait à l'opération se servait le dernier. S'il était maladroit - ce qui était mon cas -, l'ultime portion ne pesait pas lourd. La maigre pitance collective pouvait être complétée par le contenu des « boîtes à provision » rangées dans un local à part... Le supplément dépendait des possibilités des familles.

Il y avait encore des coupures de courant touchant tour à tour les différents quartiers. Lorsque le nôtre était concerné, nous allions en étude au Lycée Victor Hugo. De temps en temps, il y avait le soir séance de cinéma. Ceux - très peu nombreux - qui comme moi n'avaient pas le moyen de payer la modeste entrée restaient en étude. Au bout d'un moment, je tombais de sommeil et je m'endormais. Tout d'un coup, j'étais réveillé en sursaut : la séance terminée, les spectateurs dévalaient bruyamment les escaliers depuis la salle de spectacle située au dessus de l'étude - la salle 112 - pour gagner la cour avant de monter au dortoir.

Le jeudi après-midi, par tous les temps, c'était la sortie en rangs par deux. Souvent on allait au stade annexe et pour se réchauffer, on criait stupidement « *aux chiottes l'arbitre* ». Le samedi quand il n'y avait pas grande sortie circulait une liste : ceux qui allaient à la messe devaient mettre un M en face de leur nom et MC s'ils communiaient.

Dans ce cas en effet, ils jeunaient jusqu'au retour de l'office célébré à côté du chantier de construction de l'église Saint-Joseph. Il fallait donc prévoir le nécessaire pour un petit déjeuner réchauffé. Du fait de ma condition d'interne, j'ai été révolté par ce que je considérais - non sans raisons - comme une insupportable injustice.

Il y avait deux causes de colle, l'une commune aux internes comme aux externes : les retenues infligées par les professeurs, l'autre réservée aux internes punis par les surveillants. Les externes purgeaient leur colle en étant tenus de venir le jeudi matin en étude où ils rejoignaient les internes. Ceux-ci pour le même motif étaient privés de sortie le dimanche. A l'évidence il y avait deux poids, deux mesures. Il m'arrive souvent de me demander si la prise de conscience de cette évidence n'est pas à l'origine de mes engagements précoces dans le syndicalisme, puis la politique, mais ceci est une autre histoire...

Joseph PINARD



↑ STATUE D'ARIANE PAR AUGUSTE CLÉSINGER (BESANÇON, MBAA - CLICHÉ PIERRE GUENAT).

## HOMMAGE

# Auguste Clésinger



Depuis 1926 et son inauguration par le maire de l'époque, Charles Siffert, la rue Clésinger relie la rue de l'Épargne à l'avenue de Montjoux. Né à Besançon le 22 octobre 1814, Jean-Baptiste Auguste Clésinger, dit Auguste Clésinger, est tombé tout petit dans la marmite de la sculpture. Initié par son père Georges-Philippe, professeur à l'école des Beaux-Arts, il complète sa formation à Rome avant de monter à Paris où Jean Gigoux, autre Bisontin installé dans la capitale, lui ouvre les portes de l'atelier de David.

Auteur de nombreux bustes dont celui du romancier et poète Théophile Gautier (*Le Capitaine Fracasse*), Clésinger crée le scandale en présentant au Salon de Paris 1847 sa *Femme piquée par un serpent*, visible aujourd'hui au musée d'Orsay. L'indécence du sujet et le fait que l'artiste avait utilisé un moulage sur nature du corps d'Apollonie Sabatier, une demi-mondaine amie des artistes romantiques et future maîtresse de Charles Baudelaire, exacerbent les passions antagonistes. Quelques semaines plus tard, Clésinger, aux abois financièrement, épouse Solange Dudevant, la fille fortunée de George Sand. De cette union orageuse naissent deux filles dont le décès en bas âge précipite la séparation du couple, rapidement ruiné de surcroît. Parmi les œuvres réalisées par Clésinger jusqu'à sa mort le 5 janvier 1883, on peut citer entre autres les statues de Louise de Savoie et d'Adolphe Thiers, ainsi que le monument érigé sur la tombe de Frédéric Chopin au Père-Lachaise où il repose non loin de là. A voir également dans sa ville natale, au musée des Beaux-Arts et d'Archéologie, le Combat de taureaux romains, un plâtre teinté, ou encore *Néréide*, un groupe en marbre.



# AUX SAVEURS D'ITALIE

L'authenticité  
de l'Italie et  
de la Corse



## Pour Noël, garnissez vos paniers gourmands...

(Entreprises et Particuliers)

*Epicerie fine  
Vin, alcools  
Charcuterie  
Fromages*

17 rue Bersot - **BESANÇON** - 03 81 80 38 86

Ouvert du mardi au samedi de 10h à 19h30

OUVERTURES les dimanches 16 et 23 et les lundis 17 et 24 décembre

## 57, rue des Cras - Besançon

# Florence B. Coiffure

### Extensions HAIRDREAMS

Transformation totale ou partielle de votre coiffure  
Cheveux 100% Naturels

NOUVELLE  
COLLECTION  
COIFFURE

Automne/Hiver  
2012

KÉRASTASE  
PARIS

L'ORÉAL

Offrez-lui un bon cadeau:

- une prestation "coiffure", des extensions...
- une prestation "esthétique", modelage, soin du visage, pose d'ongles...

Autant d'idées pour lui faire plaisir.

Ouvert non-stop  
vendredi et samedi

03 81 88 45 64

# INSTITUT de BEAUTE 57

Féminin - Masculin

MARY  
COHR  
PARIS

MASTERS  
COLORS  
PARIS

SOIN INSTITUTE  
Diffuseur de bien-être

Soin Catio-vital  
Modelage relaxant  
aux bougies parfumées  
SPA aromatique  
Ordonnance beauté  
à chaque client

Ouvert non-stop  
vendredi et samedi

03 81 50 43 07



LA RECETTE DU MOIS

La crème brûlée à l'absinthe de « La Fée Verte »



Photo : Yves Petit.



Photo : Yves Petit.

ateliers culinaires du GRETA, enseigna à l'école hôtelière de Poligny et au lycée professionnel, ce qui ne l'empêcha pas de donner bénévolement des cours de cuisine aux prisonniers de la Butte. A la Fée Verte, le chef réalise une cuisine simple, sans chichis, préférant des assiettes bien faites, bien pleines aux éluc-

Pour 5 convives, il faut :

Matériel et ingrédients :

- 5 moules à crème brûlée.
- 1 chalumeau ou un fer spécial à crème brûlée.
- 1 demi-litre de crème à 30 % de matières grasses.
- 5 jaunes d'œuf
- 80 g de sucre semoule
- 1 dé à coudre d'absinthe
- 50 g de sucre cassonade

Préparation :

Mélanger les jaunes d'œuf et le sucre en les battant dans un petit saladier. Ajouter la crème et l'absinthe. Verser le mélange froid dans les moules. Les cuire au bain-marie au four à 120° (th. 3). Laisser refroidir. Verser le sucre cassonade sur chaque moule. Faire « retiédier » trois minutes au four à 120° (th. 3). Caraméliser avec le chalumeau ou appliquer le fer. Servir accompagné d'un verre d'absinthe.

**Un délicieux menu complet pour 14 euros** avec entrée, plat du jour, dessert, préparé par un chef talentueux, professionnel, servi avec le sourire par Muriel, dans une salle à manger sympa, mais oui c'est possible ! La Fée Verte, vous le propose chaque midi. Et les vendredis et samedis soirs, place au karaoké et aux tapas. Le chef Marc Charpentier, Parisien, a débuté comme cuisinier d'un Amiral pendant son service militaire. Il s'est perfectionné au Jules Verne, le célèbre restaurant de la Tour Eiffel, au Périgourdin à Monaco, avant de créer en 1997 rue Battant son restaurant le Lucullus, qui rapidement se hissa parmi les meilleures tables de la ville avant de le revendre en 2006. Il anima ensuite les

brations décoratives et branchouillées du « snob food ». Le jour de notre visite, en entrée au choix : salade de bœuf ou huîtres chaudes à l'absinthe ; en plat : cuisse de canard vigneronne, gratin de pommes de terre maison (c'est rare !) ou croustillant de cabillaud, fondue de fenouil à l'absinthe. En dessert : la tarte Tatin maison, ou une crème brûlée à l'absinthe (notre recette). L'absinthe est la passion gourmande du Chef. Le soir : suggestions comme le tartare au couteau, le steak au poivre entre autres. Vins bien sélectionnés, accueil charmant, service rapide, attentionné, addition légère, que demander de mieux ? Allez-y, vous ne le regretterez pas.

André-Hubert DEMAZURE

**La Fée Verte - 20, rue de Belfort.**

**Tél. 03 81 61 32 37.**

**Ouvert du lundi au samedi de 7 h à 1 h ou 2 h du matin.**

**Fermé le dimanche.**

→ MOTS CROISÉS

	A	B	C	D	E	F	G	H	I	J	K	L	
1													
2						B							
3						V							
4						V							
5						V							
6						S	O	U	H	A	I	T	E
7						U							
8	D	E	T	R	E	S	B	O	N	N	E	S	
9													
10	F	E	T	E	S	D	E	N	O	E	L		
11													
12													

HORIZONTALEMENT : 1. Il mérite d'être décoré avec tous les honneurs ! - Celui de Noël ne manque pas de places en vue - 2. Courant au froid - Jaune devenu rouge - 3. Technétium - Parfait pour se mettre à table à l'occasion des Fêtes ! - 4. Brame - Un sacré moment qui annonce le 25 décembre - 5. Perversi - 6. Ne cherchez pas ailleurs - 7. Deux à enchanter - 8-9. Lettres d'illisibilité - Possessif - 10-11. C'est un homme extrêmement généreux - 12. À minuit pour Noël - Le petit qu'on laisse à la crèche.

VERTICALEMENT : A. Fait la manche - On en a fait tout un plat depuis qu'elle s'est fait plumer pour les Fêtes ! - Prométhéum - B. Symbolise la nativité - Femme au pouvoir - C. Participe au pouvoir - Se dirige dans le mauvais sens - Partie d'un tout - D. Ligne partiellement en capitale - Ca vaut des patates ! (mots au pluriel) - E. Sauva des couples - On aime bien les avoir tous en main - Est dans les jolis bois - F. Le Sud-Ouest - G. Quand on l'a été on se méfie - Ventres ou échecs - H. Mima de bas en haut - Symbole de l'eau - Bout d'élastique - I. Exprimera son mécontentement - Est très décourageant - J. Blancs au bureau ou en haute montagne - Charrie chez les autrichiens - Un certain avoir - K. Marquât un essai sans ballon - Il fait de longues journées - L. Courant d'Eire - Installation pour la coiffeuse donc ... (2 mots).

Philippe IMBERT

## NUMÉROS D'URGENCE

SAMU	03 81 53 15 15 ou 15
POLICE	03 81 21 11 22 ou 17
POMPIERS	18
GENDARMERIE	03 81 81 32 23
URGENCE SANS ABRI	115
URGENCES HOSPITALIÈRES	
Pour solliciter une intervention médicale d'urgence	15
ou en se rendant au CHU Jean Minjoz, Bd Fleming	
SOS MÉDECINS	08 26 88 24 24
SOS KINÉ	soskine.free.fr
MÉDECINS DU MONDE consultation gratuite	03 81 51 26 47
MÉDECINS DE GARDE BESANÇON	36 24
MÉDECINS DE GARDE FRANCHE-COMTÉ	39 66
MÉDECINS, DENTISTES ET PHARMACIENS DE SERVICE	
s'adresser à l'Hôtel de Police 2 avenue de la Gare d'Eau	03 81 21 11 22
• Urgences pharmaceutiques	
www.besancon.fr/pharmaciesdegarde	
• Urgences dentaires	
www.besancon.fr/dentistesdegarde	
CENTRE ANTI-POISON	
• Besançon SAMU	15
• Lyon	04 72 11 69 11
TRANSFUSION SANGUINE	03 81 61 56 15
TRANSPORTS SANITAIRE D'URGENCE (ATSU)	03 81 52 12 12
CENTRE ANTI-RABIQUE	03 81 21 82 09
VÉTÉRINAIRES DE GARDE week-ends et jours fériés	03 81 52 43 32
SOS ALCOOL	03 81 88 64 63
CROIX D'OR DU DOUBS ALCOOL ASSISTANCE	03 81 50 03 40
répondeur 24h/24	
DROGUE INFOS SERVICE	0 800 231 313
SOLEA	03 81 83 03 32
Centre de soins en addictologie	
CENTRE DE SOINS, D'ACCOMPAGNEMENT ET DE PRÉVENTION EN ADDICTOLOGIE (CSAPA)	03 81 81 03 57
SIDA INFOS SERVICE	0 800 84 08 00
SOS CONTRACEPTION IVG	0 820 20 91 27
SOLIDARITÉ FEMMES / VIOLENCES CONJUGALES	03 81 81 03 90
ENFANCE MALTRAITÉE	119
ENFANCE MALTRAITÉE ET ABUS SEXUELS	03 81 21 81 43 - 03 81 21 81 44

ANTENNE ENFANCE ADO	03 81 25 81 19
MAISON DES SENIORS	03 81 41 22 04
SERVICE D'ACCUEIL ET D'ACCOMPAGNEMENT SOCIAL	03 81 41 22 60
SOS AMITIÉ	03 81 52 17 17
LIGNE BLEUE 25	03 81 25 82 58
AIDE AUX VICTIMES D'INFRACTION	03 81 83 03 19
HALDE	0 810 005 000
CENTRE D'INFORMATION SUR LES DROITS DES FEMMES ET DES FAMILLES (CIDFF)	03 81 83 48 19
LA PORTE OUVERTE (solitude, mal-être, désarroi...)	03 81 81 03 04
L'AUTRE CERCLE (Lutte contre l'homophobie)	06 89 02 17 43

## NUMÉROS UTILES

### L'ADMINISTRATION

MAIRIE	
• Accueil tous service	03 81 61 50 50
www.besancon.fr	
• Formalités administratives	03 81 61 50 50
2 rue Mégevand - entrée C	
Carte d'identité, passeport, élections, état civil, cimetières...	
Du lundi au samedi matin de 8 h 30 à 12 h de 13 h 30 à 17 h 30	
• Point public de Planoise - 6 rue Picasso	03 81 87 80 15
Du mardi au vendredi de 8 h 45 à 12 h et de 12 h 45 à 18 h (fermeture à 17 h le vendredi) ; samedi de 9 h à 12 h.	
BESANCON INFO'CITÉ	03 81 625 625
PROXIM'CITÉ	0 800 25 3000
PROXIM'SOCIAL	0 805 01 25 30
CORRESPONDANTS DE NUIT	0 810 600 116
CCAS	03 81 41 21 21
COMMUNAUTÉ D'AGGLOMÉRATION DU GRAND BESANÇON	03 81 65 07 00
CONSEIL GÉNÉRAL	03 81 25 81 25
HÔTEL DE RÉGION	03 81 61 61 61
PRÉFECTURE	03 81 25 10 00
ALLO SERVICE PUBLIC	39 39
OFFICE DE TOURISME ET DES CONGRÈS	03 81 80 92 55
MÉTÉO	0 892 680 225
HORLOGE PARLANTE	36 99
<b>LES TRANSPORTS</b>	
SNCF gares Viotte et Auxon-Dessus	36 35
GINKO	0 825 00 22 44

# le TRAMWAY

Grand Besançon

## INFOTRAM

contact@letram-grandbesancon.fr

**0 800 71 24 25**  
APPEL GRATUIT DEPUIS UN POSTE FIXE

TAXIS BISONTINS	
• esplanade gare Viotte	03 81 80 17 76
• taxis - auto-radio	03 81 88 80 80
INFORMATIONS ROUTIÈRES (24h/24)	0 800 100 200
PARKINGS CENTRE-VILLE SAGS	03 81 82 22 22

### LES DÉPANNAGES

EAU (Mairie) (en journée)	03 81 61 59 60
	ou 03 81 61 50 50
(en dehors des heures ouvrables pour intervention d'urgence sur installation située avant le compteur général)	
GDF (24h/24)	0 810 433 125
EDF (24h/24)	0 810 333 025
DÉPANNAGES-REMORQUAGES	
• 30 novembre au 7 décembre : City Car	03 81 41 12 12
• 7 décembre au 14 décembre : Carrosserie Valero	06 87 93 71 79
• 14 décembre au 21 décembre : Auto Dépannage Iemmolo	03 81 50 13 32
• 21 décembre au 28 décembre : Carrosserie Mamy Relançons	03 81 50 44 10
<b>LES DÉCHETTERIES DU SYBERT</b>	
LES ANDIERS (Thise)	03 81 40 09 42
TILLEROYES	03 81 41 33 44

### MOTS CROISÉS

**HORIZONTALEMENT :** 1. SAPIN (de Noël) - MARCHÉ (de Noël et places en vue = étals) - 2. OB - MAO - 3. TC - REVEILLON (de Noël) - 4. REE - MESSE (de minuit) - 5. DEPRAVE - 6. ICI - **SOUHAITE** - 7. NH - 8. **DE TRES BONNES** - 9. IIB - TA - 10. **FETES DE NOËL** - 11. PERE NOËL - 12. MESSE (de Noël) - SANTON.

**VERTICALEMENT :** A. SET - DINDE (de Noël) - PM - B. CRECHE (de Noël) - FEE - C. PU - EPI - TIERS - D. RER - FRITES - E. NOE - AS - EBENE - F. **BVV VOUS** - S.O. - G. EU - BIDES - H. AMIM (mima) - H2O - ELA - I. RALERA - NON - J. COLS - INN - ONT - K. OSÂT - ETE - L. ERNE - EN SALON.

<p><b>Besançon Info cité</b></p> <p><b>Par téléphone</b> 03 81 625 625</p> <p>Du lundi au vendredi de 8h à 12h30 et de 13h30 à 18h</p> <p><b>Par internet</b> www.infocite.besancon.fr</p> <p><b>Accueil du public</b> Hôtel de Ville, Place du Huit Septembre Du lundi au samedi de 9h30 à 12h30 et de 13h30 à 17h30</p> <p><i>Pour répondre à vos questions du quotidien : logement, santé, loisirs, famille, sports, enfance, environnement, vie quotidienne et pratique...</i></p>	<p><b>Besançon Proxim cité</b></p> <p><b>Par téléphone</b>  0 800 25 3000</p> <p>(appel gratuit depuis un poste fixe)</p> <p>Du lundi au vendredi de 8h à 12h30 et de 13h30 à 18h</p> <p><b>Accueil du public</b> Mairie de Besançon, 2 rue Mégevand Entrée A - niveau 1 Du lundi au vendredi de 8h30 à 12h et de 13h30 à 17h30</p> <p><i>Pour signaler des anomalies sur l'espace public (éclairage, voirie, tags, déchets...) et obtenir une intervention rapide</i></p>	<p><b>Besançon Proxim social</b></p> <p><b>Par téléphone</b>  0 805 01 25 30</p> <p>(appel gratuit depuis un poste fixe)</p> <p><i>Pour vous écouter, vous conseiller dans les moments difficiles et vous orienter dans vos démarches sociales et administratives</i></p> <p><b>Accueil du public</b> CCAS, 9 rue Picasso Du lundi au vendredi de 8h30 à 12h et de 13h30 à 17h30</p> <p>CCAS de Besançon</p>
--	--	--





**VOS ENFANTS ONT  
UNE SERIEUSE ENVIE  
DE MAISON !**



**Bornéo**



**Cap Vert**



**Cuba**

[www.rocbrune.fr](http://www.rocbrune.fr)  
03 81 51 88 88



Maisons  
**ROCBRUNE**  
*j'en veux une !*





## Le Meilleur Emplacement, c'est le Meilleur Placement !

## Le COURS d'AMOUR

Rue Proudhon/Square St Amour • Besançon

SMCI signe ici sa toute dernière édition immobilière, fidèle à l'exigence de prestige du groupe immobilier.

Le Cours Saint-Amour, prestigieuse résidence située dans l'un des plus agréables quartiers de Besançon, est dotée des plus beaux arguments.

Une situation privilégiée, les avantages d'une vie facile en centre ville, la sérénité d'un cadre de vie préservé !

Optez donc pour la garantie optimale d'un investissement patrimonial de cœur de ville...

Un emplacement rare et unique, des prestations de haute qualité, les garanties SMCI, bref, un bien d'exception dont les éléments fondamentaux en font une valeur sûre.

**smci**  
ÉDITEUR IMMOBILIER

12 rue Gambetta - 25000 Besançon  
03 81 25 05 25 [www.smci-fc.fr](http://www.smci-fc.fr)

