

B

N° 399
LE MAGAZINE
DE BESANÇON
JUIN 2015
1,80 €
www.besancon.fr

V

V

BESANÇON VOTRE VILLE



GUIDE CULTURE P. 32 ET 33

BÊTES D'EXPO!
À LA CITADELLE

LE DOSSIER P. 15 À 19 :

**UN AN DE MANDAT
UN AN D'ACTION**

 **SORTIR**
À BESANÇON
<http://sortir.besancon.fr>

30 JOURS

L'actualité bisontine

ÉQUIPEMENT

4 Dans le bain à Port Joint

SANTÉ

5 Don du sang, don de vie

RANDONNÉE

7 Plus haut, plus beau

ÉCONOMIE

8 Lip renaît à Besançon



HÉBERGEMENT

9 Les clés de la qualité

SANTÉ

10 Mobilisation générale

ÉVÉNEMENT

12 24 heures chrono !

NATURE

13 Après-midi
sous les arbres...

Ville de
Besançon

BESANÇON
VOTRE VILLE

2, rue Mégevand - 25034 Besançon cedex
Tél. 03 81 87 80 76 - Fax : 03 81 61 59 78
Courriel : patrick.isely@besancon.fr
xavier.fantoli@besancon.fr
Site internet : www.besancon.fr

Directeur gérant de la publication :

Jean-Louis Fousseret

Co-directeur : **Alexandre Grandvoinet**

Rédacteur en chef : **Patrick Isely**

Journaliste : **Xavier Fantoli**

Rédacteurs : **Pascal Vernier, Nadine Eybert,**

Véronique Vuillemin-Filippi, André-Hubert

Demazure, Roland Motte, Éléonore Tournier,

Émilie Teyssieux

Photographes : **Éric Chatelain,**

Jean-Charles Sexe, Émilie Koscher, Marie Arnold.

Conception éditoriale et graphique :

MCM Information (tél. 04 76 03 78 30).

Publicité : Agence Elixir, 21 A rue du Refuge

(tél. 03 81 81 28 75).

PAO : **Françoise Fedi, Jean-François Devat,**

Anne-Sophie Rehn.

Impression : **BLG Toul - ZI Croix de Metz -**

54200 Toul - Tél. 03 83 65 20 50.

Distribution : **Adrexo**

Dépôt légal : **juin 2015.**

Abonnements : **1 an : (18 euros)**

Tirage : **69 000 exemplaires. ISSN : 1257-564X**

Imprimé sur **Eural Premium 100 % recyclé.**

MAIRIE

L'info municipale

LE DOSSIER

15 Un an de mandat,
un an d'action



L'ACTUALITÉ

VISITE

21 À l'écoute !

PATRIMOINE

22 *Vesontio Christiana*



COMMERCE

23 Et de trois !

INSTANCES PARTICIPATIVES

24 En ordre de marche

PORTRAIT

25 Solange Joly, l'indignée

26 Expressions politiques

QUARTIERS

L'info de proximité

L'ACTUALITÉ

TOUS QUARTIERS

28 Villes en fêtes :
le programme !

GRETTE

30 Des jardins
très attendus



SAINT-FERJEUX

31 « Fille-Garçon, le regard
vers l'autre »

Retrouvez la Ville de Besançon sur internet

Site internet www.besancon.fr

Facebook www.facebook.com/mairiedebesancon

Twitter [suivez @villedebesancon](https://twitter.com/villedebesancon)

Besançon en vidéo sur YouTube www.youtube.com/villedebesancon

Sortir à Besançon www.sortir.besancon.fr

Retrouvez également la Ville de Besançon sur Google+... Site mobile m.besancon.fr



LE GUIDE

culture, sports et loisirs

CULTURE

EXPOSITION

32 Attraction animale

FESTIVAL

33 « Retour sur notre futur »

DANSE

35 La ville en mouvement

FESTIVAL

36 Merci, vous êtes Bien Urbain

SPORTS ET LOISIRS

FOOTBALL

39 Les Bleus de demain

TENNIS

40 Roland-Garros, c'est par là !

JARDIN

41 Juin, début d'été...

RACINES

HISTOIRE

43 La place Jean Cornet

DÉTENTE

44 Recette et sudokus

46 Urgences

LE BVV N° 400 DU MOIS
DE JUILLET-AOÛT
PARAÎTRA
LE LUNDI 29 JUIN 2015.

L'éditorial

Jean-Louis Fousseret

Maire de Besançon

Président du Grand Besançon

Un an de mandat, un an d'action !



Il y a un peu plus d'un an, la nouvelle majorité municipale faisait ses premiers pas, pleinement consciente de la confiance qui lui avait été octroyée et de la grande responsabilité confiée par les Bisontines et les Bisontins. Malgré un contexte budgétaire difficile, nous nous sommes fixés comme objectifs de construire l'avenir de Besançon avec la vision d'une ville moderne, accueillante, attractive, rayonnante et d'agir au plus près de vos préoccupations quotidiennes. Pour cette équipe, renouvelée à plus de 50 %, mes directives ont été claires : entrer immédiatement dans l'action, placée sous le signe de la proximité et de notre attachement aux valeurs républicaines, avec la détermination à œuvrer pour l'intérêt général et le maintien d'un service au public de qualité. J'ai donc résolument inscrit ce mandat sous le double impératif de l'action et de la proximité.

Le dossier de ce BVV de juin, original dans sa forme pour une lecture agréable, revient sur l'essentiel des projets et réalisations portés depuis un an par notre équipe municipale.

Conformément à mes engagements, j'ai aussi décidé de venir à votre rencontre afin

de vous présenter notre action et prendre le temps de l'écoute, de l'explication et de la compréhension. En consacrant des journées dédiées à la visite des quartiers, et en inscrivant à chaque fois au programme une réunion publique, j'ai voulu placer l'échange et le contact direct au centre de notre mode de gouvernance.

Après avoir débuté cette série de visites le 12 mai dernier par le secteur Rosemont/Velotte/Butte-Grette/Saint-Ferjeux, nous serons le 9 juin prochain à Planoise « Époisses », le 10 juin dans le quartier de Montrapon/Fontaine-Ecu/Montboucon/Tilleroyes et le 10 juillet à Bregille/Prés-de-Vaux/Clairs-Soleil/Vareilles. Ce type de visites se poursuivra à la rentrée dans les autres secteurs de Besançon.

À bientôt donc et bonne lecture !

*Très sincèrement,
Jean-Louis Fousseret*

→ ÉQUIPEMENT

TOUT EST PRÊT
POUR UNE SAISON ESTIVALE
RÉUSSIE AVEC LE SOLEIL
POUR COMPLICE. →



Dans le bain à Port Joint

Ayant fait le choix de se recentrer sur le fonctionnement de ses sections Canoë-Kayak et Aviron, l'association du Sport Nautique Bisontin n'a pas souhaité reconduire en septembre dernier le bail qui le liait à la Ville quant à l'exploitation de la piscine estivale de Port Joint.

Candidate à la reprise, l'association Profession Sport 25 a vu son projet retenu et s'est engagée à verser pour toute la période d'occupation du domaine public une redevance de 18 000 euros à la Ville. En contrepartie, cette dernière a procédé à des travaux exécutés en régie (sanitaires, douches supplémentaires, surface de bassin...) pour un total de plus de 100 000 euros. « C'est un authentique soulagement d'avoir trouvé un nouvel exploitant pour ouvrir dans les temps ce site historique si apprécié des Bisontins pour son cadre bucolique et son bassin de 25 mètres chauffé », déclare Abdel Ghezzali, adjoint délégué aux Sports. Du côté de Profession Sport

25, qui depuis 5 ans accompagnait le SNB pour la partie gestion du site, on a bien conscience du rôle capital joué chaque été par la météo. « Au-delà de cette inconnue que personne ne maîtrise, précise son directeur Jean-Marc Faivre, nous pouvons faire valoir une expérience et une expertise reconnues unanimement. Entretien de l'équipement, personnels diplômés et compétents, sécurité..., nous sommes à même de répondre à toutes les exigences ». Au total, la piscine de Port Joint, ouverte le 30 mai, mobilisera 7 personnes dont 5 en permanence jusqu'au dimanche 13 septembre. « Le calendrier n'est pas encore arrêté définitivement mais nous avons prévu des animations festives (concerts, soirée cirque...) et, au quotidien, un mini-club enfants. Par ailleurs, la partie restauration rapide (salades, grillades...) a été confiée à un ancien de Profession Sport 25 aujourd'hui restaurateur, Fouad Chellah », conclut Jean-Marc Faivre.

→ TOURISME

En voiture s'il vous plait !



Il y a tout juste un an, le petit train de la Citadelle renouait avec les lacets des ruelles étroites du centre-ville historique. Avec le retour des beaux jours, le voilà qui serpente à nouveau avec aisance jusqu'aux pieds des remparts de la Citadelle. C'est vrai qu'il a fière allure ce petit train en route pour une balade guidée instructive. A la belle saison, il circule tous les jours avec un premier départ à 10 h, faubourg Rivotte. Au mitan du voyage, place du Huit-Septembre, de nouveaux passagers peuvent encore monter à bord. Trente

minutes plus tard, la dernière ascension avec les commentaires avisés de Vauban, César ou encore Victor Hugo, dépose les visiteurs qui le souhaitent aux portes de la Citadelle. Après la visite du site Vauban, un retour en petit train s'impose...

Pour tout savoir : 03 81 68 13 25

→ JEUNES

Tout savoir sur... la vie affective et sexuelle

Cette action d'information proposée par le CRIJ en partenariat avec le CICS (Centre d'information et de consultation sur la sexualité) aura lieu mercredi 10 juin au CRIJ à 14 h. Ce temps d'information et d'échange sur la vie amoureuse, la contraception, les MST, le dépistage... s'adresse à toutes et tous, jeunes et adultes, pouvant également être reçus en entretiens individuels confidentiels.

Renseignements : CRIJ au 03 81 21 16 16

→ SANTÉ

Don du sang, don de vie



↑ UN GESTE SOLIDAIRE ET CITOYEN.

Événement international créé par l'Organisation mondiale de la Santé en 2004, chaque 14 juin déclaré « Journée mondiale des donneurs de sang » rend désormais hommage aux donneurs et sensibilise le public à l'importance vitale de ce geste pour sauver d'innombrables vies. À Bangkok, New-York, Mexico... et Besançon, cette cérémonie planétaire défend les valeurs de solidarité et de citoyenneté magnifiées par le don de son sang. Installée Allée Cavalière, face à la City, la collecte investit cette année les berges du Doubs, aux abords de Chamars. « *C'est l'occasion de remercier tous les donneurs réguliers qui ont permis de soigner en 2014 quelque 23 655 malades en Bourgogne - Franche-Comté,* souligne Pascal Morel, directeur de l'EFS (Établissement français du sang) régional.

Mais nous avons aussi besoin de sang neuf pour enrichir notre fichier et cette journée est idéale pour attirer de nouveaux donneurs. Organisé notamment avec le soutien de la Ville, ce dimanche 14 juin peut donc être l'occasion de faire un premier don, comme ce fut le cas l'an passé à Besançon pour 31 % des donneurs. L'édition 2015 sera accompagnée de moments festifs afin de rallier le plus grand nombre : un spectacle chorégraphique « Dansons pour la vie », proposé à trois reprises par Art K Danse, un atelier dessins pour favoriser la venue des familles et du côté du skate parc, un espace Street Art dévolu aux plus jeunes.

Contact : EFS Bourgogne - Franche-Comté au 03 81 61 56 20 ou www.rendezvousefs.fr/promessededon

→ VIDE-GRENIER

À l'initiative du **Comité de quartier Saint-Claude**, un **vide-grenier** se tiendra dimanche 14 juin place Beauquier, de 8 h à 18 h. Renseignements et inscriptions **au 03 81 50 62 25.**

HANDICAP INTERNATIONAL KIT PLIO

Permettant de couvrir ses livres en un temps record aux couleurs du *Monde de Nemo*, le Kit Plio, composé de 10 feuilles transparentes prédécoupées et préencollées adaptables à tous les formats, est en vente dès la fin juin au prix de 5 euros. Sur cette somme, 1 euro est reversé à l'association Handicap International qui favorise notamment l'accessibilité des écoles aux enfants handicapés d'Afrique et d'Asie.

En savoir plus : www.boutique-handicap-international.com



ESF

VACANCES

Comme chaque année, l'Etoile Saint-Ferjeux met sur pied des séjours de vacances pour jeunes. Ainsi « Tout doux les vacances » pour les 4-7 ans du 6 au 12 juillet au centre de Noël-Cerneux, « Grand air et bonne humeur » au même endroit pour les 6-12 ans du 18 au 31 juillet et du 3 au 16 août, « Aventures dans les sapins » sous tente à Villedieu-les-Mouthe pour les 9-12 ans du 12 au 25 juillet, ou encore « Aventures dans les Alpes » en Haute-Savoie pour les 12-15 ans du 1^{er} au 15 août.

Renseignements complémentaires au 03 81 88 29 12 ou

<http://www.centres-vacances-etoile.fr>

INSEE

ENQUÊTE

La formation et la qualification professionnelle font l'objet depuis le 13 avril d'une enquête statistique conduite par l'Insee Franche-Comté jusqu'au 30 octobre. Les personnes concernées seront avisées par courrier et recevront ensuite la visite d'une enquêtrice munie de sa carte officielle.

PLACE CASSIN

ANIMATIONS

L'association des commerçants de l'Espace Cassin Parc Europe (ECPE) propose toute une série d'animations festives du 17 au 21 juin, place Cassin de 10 h à 19 h. Au programme : démonstrations de karaté par le PKA, structures gonflables pour enfants, pâtisseries, confiseries, barbe à papa avec en apothéose danse et musique à l'occasion de la fête de la... Musique le dimanche 21 jusqu'à 22 h.



LANCEMENT DE SAISON QUINZE/SEIZE

MERCREDI 17 JUIN

À PARTIR DE 14H SUR L'ESPLANADE DU CDN
LE MANÈGE À JIPÉ SPECTACLE DE TRICYCLIQUE DOL - GRATUIT
POUR PETITS ET GRANDS - CHARIOT DE GLACES, BAR À SIROPS...

À 19H PRÉSENTATION DE LA SAISON 15/16 (RÉSERVATION CONSEILLÉE)

À PARTIR DE 21H MIX DJ

www.cdn-besancon.fr

03 81 88 55 11 - Avenue Edouard Droz 25000 Besançon

Dépil Tech
Paul & Jean-Baptiste Mauvenu

Papa, tu t'es vu quand
t'es poilu?

FLASH TEST et
BILAN
PERSONNALISÉ
OFFERTS

Epilation Définitive

à partir de **39 €***

BESANÇON - 25 RUE BERSOT - 09 73 69 26 34

www.depiltech.com

→ RANDONNÉE



Plus haut, plus beau

Tous les ans, quand arrive la belle saison, le Club Alpin Français de Besançon emmène des randonneurs, chevronnés ou moins, tutoyer les sommets et vérifier l'expression « Toujours plus haut, toujours plus beau ! » Le week-end des 27 et 28 juin, l'aventure prend la Haute-Savoie pour terrain de découverte et d'excursion, la vallée du Haut Giffre exactement, à deux pas de Samoëns. Idéalement situé, juché à 1 560 m, le refuge qui accueillera les marcheurs pour la nuit a été choisi pour ses démarches de développement durable (produits alimentaires, gestion des déchets et des eaux usées, production d'énergie...).

Les encadrants guideront la colonne vers les sommets alentour à la découverte de panoramas grandioses. Comme les places sont limitées, il convient de s'inscrire au plus tôt au 06 60 26 70 82 ou au 06 25 79 35 55 (le jeudi de 17 h à 19 h 30). Le tarif de 68 euros comprend le trajet (départ de La Rodia), la demi-pension, l'encadrement et l'assurance.

Le CAF vous promet une expédition en altitude inoubliable, en toute sécurité et convivialité.

clubalpinfr.besancon@gmail.com
www.besancon.ffcam.fr

→ JEUNES

Journée à Europa-Park

Vous êtes titulaire de la carte Avantages Jeunes ? Profitez d'une journée à Europa-Park à tarif réduit le samedi 4 juillet. Le tarif est de 40 € au lieu de 54 € et comprend l'entrée dans le parc et le transport en car depuis Besançon. Pour en profiter, envoyez à Arbois Tourisme une photocopie de votre carte Avantages Jeunes et de votre carte d'identité ainsi que le règlement par chèque à l'ordre de « Arbois Tourisme ». Les mineurs doivent être accompagnés par un majeur.

Renseignements : Arbois Tourisme – route de Dole – 39602 Arbois cedex.
Tél. 03 84 66 09 35

→ COMMERCE

LA BOUTIQUE DU VIN

Fort d'une douzaine d'années d'expérience chez Feuvrier et chez Barthod, Arnaud Guey réalise enfin un projet de longue date, depuis l'obtention de son diplôme de caviste en 2002 : développer son style atypique dans son propre établissement.



Et c'est dans une cave de quartier qu'il dispense ses conseils avisés et son sens aigu de la convivialité. On viendra y chercher de la bonne humeur, des rhums arrangés « made in Besançon », des grands crus mais surtout des vins abordables aux noms fleuris (Chat pitre, Les 3 Tomates, Tombé du ciel...), des vins « faciles à boire », bio ou pas, à consommer (avec modération bien sûr) entre amis. Et participer également à des dégustations thématiques tous les samedis.

La boutique du vin
58, rue de Vesoul – 03 81 40 01 30
Facebook/la boutique du vin

LES CHAMBRES D'HÔTES « LES FONTENOTTES »



Dans sa villa « Belle Epoque », Florence Daubas propose 3 chambres d'hôtes confortables, avec salle de bains, toilettes, salon avec jeux, espace bien-être, wifi et jacuzzi. L'accueil est chaleureux (en anglais, allemand et français) et les petits déjeuners excellents. À deux pas du centre-ville, une étape à découvrir toute l'année.

Chambres d'hôtes
124 rue des Fontenottes.
Réservation en appelant
le 06 22 33 72 46.

→ ÉCONOMIE

Lip renaît à Besançon



← EXPLOITATION, ASSEMBLAGE, FABRICATION, VÉRIFICATION POUR DES MONTRES « MADE IN BESANÇON ».

Les montres Lip ont officiellement fait leur retour à Besançon. Si la société MGH basée dans le Gers est toujours propriétaire du nom, c'est à la société SMB qu'elle a confiée l'exploitation de la marque pour 10 ans. « Nous sommes une entreprise discrète et sérieuse, avec 40 ans d'expérience dans l'horlogerie, c'est ce qui a certainement convaincu MGH », confie Philippe Bérard, PDG de SMB qui emploie 120 personnes et

produit 1,5 millions de montres par an. Désormais un défi de taille attend l'entrepreneur : « tout faire pour ramener la marque dans le circuit des horlogers-bijoutiers français ! » Encouragé par les anciens « Lip » et la confiance accordée par Maty qui lui ouvre les portes de quelques uns de ses magasins, Philippe Bérard a déjà conclu un accord avec 50 détaillants en France. Bientôt, ils seront les concessionnaires officiels des modèles historiques (De Gaulle, Churchill, Dauphine...) et designer (Tallon...) désormais entièrement « made in Besançon ». « Nous nous concentrons pour l'instant sur ces modèles car nous commençons seulement la production, précise Philippe Bérard. Nous apportons quelques petites adaptations, mais comme par le passé, nous tenons à fabriquer des montres Lip accessibles au plus grand nombre ». Soit entre 200 € et 500 €, un peu plus pour les plus ponctuelles et sophistiquées séries limitées.

→ SANTÉ

Question de protections !

Ça peut paraître paradoxal mais la population de Franche-Comté est l'une des plus touchées en France par les cancers de la peau. Aussi les membres de l'ASFODER (Association des dermatologues de Franche-Comté) renouvellent-ils chaque année leur campagne de prévention des risques, la *Solaire attitude*. « Pour éduquer les jeunes générations à se protéger elles-mêmes du soleil, été comme hiver, nous diffusons dans les écoles primaires de la région nos recommandations en 5 phrases et 4C » déclare le spécialiste bisontin Hervé Van Landuyt. « Nous leur apprenons à appliquer la règle Chemise + Chapeau + Crème + Communiquer et leur rappelons qu'il faut porter lunettes de soleil et T-shirt (anti UV de préférence) pour la baignade, et rester à l'ombre ou à l'intérieur aux heures les plus dangereuses (11 h-16 h) quelle que soit la température. » A l'occasion du solstice d'été, l'ASFODER lance également l'opération « Chapeau Besançon ! » pour que du 15 au 28 juin, boutiques, commerces, terrasses et autres lieux d'accueil valorisent, chacun à leur manière, le port du couvre-chef : un chapeau à large bord, par exemple, le meilleur antiride de tous les jours en toute saison !

Contact : www.asfoder.net



→ HÉBERGEMENT

Les clés de la qualité



↑ DES HÉBERGEMENTS TOUT CONFORT À VOCATION CITADINE.

Avec des hébergements estampillés de 1 à 5 clés, à l'image des épis de Gîtes de France, le label Clévacances est un gage de qualité. La marque qui fête d'ailleurs ses 20 ans d'existence dans l'hexagone, est apparue fin 2007 dans le Doubs et compte aujourd'hui à Besançon et ses environs proches treize hébergements de tourisme à vocation citadine, dont deux adresses en chambres d'hôtes. Dans la boucle historique, du côté de Saint-Jean ou à Tarragnoz entre autres, des appartements ou lofts avec beaucoup de cachet mais aussi des maisons pouvant accueillir de 3 à 6 personnes sont proposés à la location, à la journée ou davantage. La plupart sont labellisés 3 clés, dénotant d'un très bon niveau de confort avec de nombreuses

commodités, variant d'un hébergement à l'autre : parking privé, ascenseur ou tennis dans la résidence... C'est le cas de cet hébergement proposé sur la colline de Bregille dont le propriétaire commente : «*À deux pas du centre-ville mais dans la verdure, je propose comme mes collègues bisontins, un point d'ancrage permettant de faire du tourisme culturel et de découvrir un territoire.*» Des locations dont les familles profitent le plus souvent à la semaine en période de vacances, tandis que le reste de l'année, personnes en stages ou en déplacements, artistes en représentation au théâtre sont également des habitués des lieux.

En savoir plus : www.clevacances.com

FLORIANE RABBE



Floriane Rabbe pratique le coaching, c'est-à-dire, pour reprendre une belle expression, « la thérapie du bien-être ». Après une riche expérience comme éducatrice spécialisée, certifiée par la Haute école de coaching de Paris, la jeune professionnelle offre conseils et formations en développement personnel ou professionnel et coaching parental. Situation confuse ou conflictuelle, moments de doutes, baisse d'énergie, vie emmêlée ? Floriane Rabbe propose d'améliorer sa situation, de voir plus clair et d'envisager son avenir plus sereinement.

Floriane Rabbe

Tél. : 07 64 08 26 27

contact@florianerabbe-coach.fr

<https://www.florianerabbe-coach.fr>

ERRATUM

Présentée à tort comme « *Epicierie gourmande* » dans le BVV n°397, l'ancienne maison Martin & Muller, sise au 39 rue de Belfort, a été rebaptisée « *In fine* ».

Rendons à la boutique Delahaye la bonne adresse qui lui appartient, à savoir le 67 Grande Rue et non pas le 50 comme précisé par erreur dans notre numéro d'avril.

Au terme salon, Myriam préfère studio de coiffure. À ses clientes d'apprécier la différence en se rendant nombreuse au 26 (et non pas au 2) rue Bersot.

→ DANSE

Festival de vidéos

Dansons Besançon est le premier festival de vidéos de danse qui met à l'honneur une ville et son patrimoine. Tous les danseurs et/ou cinéastes de tous styles, âges ou niveaux peuvent ainsi donner libre cours à leur imagination en réalisant une vidéo de danse qui a pour décor la ville de Besançon. Pour que chacun puisse participer, les vidéos pourront être réalisées aussi bien

avec une caméra qu'un appareil photo ou un téléphone portable (de plus le CRIJ met à disposition du matériel) !

Toutes les informations sur ce festival qui se déroule jusqu'en septembre, les projections, les Prix à gagner sont disponibles sur <https://www.facebook.com/dansonsbesancon>.

→ SANTÉ

Mobilisation générale



700 000 Français sont diabétiques et l'ignorent. Pour mieux dépister, informer, sensibiliser, l'Association Française des diabétiques appelle à la mobilisation générale. Sur un ton décalé mais bien réaliste, l'AFD, association de patients œuvrant à l'amélioration de la qualité de vie des personnes diabétiques, propose une semaine de sensibilisation dans tout le pays. À Besançon et pour la première fois, les bénévoles s'installeront le samedi 13 juin sur l'esplanade des Droits de l'Homme avec le soutien de la Ville. « Nous proposerons des tests pour définir les personnes à risques et nous serons présents pour répondre à toutes les questions », précise Nadia Sech, présidente de l'antenne bisontine de l'AFD. « Nous sommes installés au CHU et nous organisons des manifestations tout au long de l'année ; conférences, interventions en entreprise, en milieu scolaire ou auprès d'autres associations, mais aussi des rendez-vous festifs tels que des journées en plein air ou soirées au restaurant. Nous nous tenons à la disposition de toute personne en quête d'informations. »

Journée de mobilisation contre le diabète, samedi 13 juin, esplanade des Droits de l'Homme. Plus d'informations sur www.afd.asso.fr



↑ PASCAL COUPOT, L'ARTISTE, A VEILLÉ ATTENTIVEMENT SUR LA RÉINSTALLATION DE SON BRONZE.

4 mai : retour

Descellée et rudoyée par deux individus avinés le 18 juillet 2014, la statue du marquis Claude-François-Dorothee Jouffroy d'Abbans était repassée par la case départ dans son atelier haut-saônois originel pour une indispensable remise en état par son créateur, Pascal Coupot. Près d'un an après son « agression », le père du Pyroscaphe a retrouvé ses aises sur le pont Battant, côté aval. Telle une vigie, au milieu des piétons ravis de le côtoyer à nouveau, il mesure tout le chemin parcouru par la navigation moderne depuis ses expérimentations sur les bateaux à vapeur. Amoureusement et précautionneusement installé par son créateur, le bronze si cher aux Bisontins bénéficie désormais d'un enracinement renforcé dans le tablier du pont. De quoi lui garantir de longues et belles années à regarder le Doubs s'écouler sous ses pieds.



↑ BARRE SYMBOLIQUE DES 150 000 VISITEURS DÉPASSÉE POUR LA 89^e FOIRE COMTOISE.

« **Depuis le début, j'avais l'intuition qu'il s'agirait d'une bonne édition** », confie Didier Sikkink, directeur de Micropolis. Mieux, le record de fréquentation a été battu avec 150 288 visiteurs. Invitée d'honneur, l'Italie, sa gastronomie et ses spécialités ont à tel point contribué au succès de cette 89^e édition qu'un pavillon italien sera installé en permanence à la Foire. D'autres ingrédients ont été essentiels, parmi lesquels la grande variété des offres et produits proposés par les 600 exposants ; le spectacle original revisitant les studios Cinecitta ; les animaux du village agricole ; la fête foraine et les people, le gothique Olivier Streiff de Top Chef, la ravissante miss France Camille Cerf ou le très attendu vainqueur de The Voice, Lilian.

9 mai : record

VISIBLEMENT
AURÉLIEN
CHARITÉ,
2^e DU 47 KM,
EN AVAIT
ENCORE SOUS
LA SEMELLE
À L'ARRIVÉE. →



Quelle progression ! On pourrait presque paraphraser Le Cid de Corneille en écrivant : nous partîmes 400 (en 2004) mais par de prompts renforts, nous nous vîmes 3 400 (en 2015) en arrivant aux... forts. Eh oui, la 12^e édition du Trail des Forts de Besançon a fait le plein de participants sous un soleil complaisant. « *Nous avons volontairement limité le nombre d'engagés* », rappelle Jean-Marie Baverel, âme de l'épreuve depuis l'origine. Co-géré par l'Amicale sportive territoriale bisontine et, depuis 2011, par l'agence lyonnaise spécialisée « Extra Sports », le rendez-vous bisontin, étape du Trail Tour National, proposait 3 parcours (19, 28 et 47 km) à l'appétit des coureurs. Autant d'occasions de mêler grand air et richesse patrimoniale avant de rallier fourbus mais heureux la friche artistique de la Rodia, site de départ et d'arrivée. Vivement l'année prochaine !

15 mai : Handisport



← L'ÉQUIPE
MAIF - ENTRE
TEMPS ESCALADE,
VAINQUEUR
DE CETTE
NOUVELLE
ÉDITION.

Chaque année le Raid Handi-Forts permet une réelle rencontre entre personnes en situation de handicap et valides, unies dans l'effort. Pour cette 8^e édition, 20 équipes de collégiens le vendredi et 21 équipes adultes le week-end ont alterné activités culturelles et épreuves sportives traditionnelles ou originales (apnée, course d'orientation, basket fauteuil, parachute géant, badminton, foot américain, tennis de table...), tout en découvrant le patrimoine ou vérifiant la bonne accessibilité du tram. Malgré la pluie, les grands gagnants furent à nouveau l'entraide, la solidarité et le dépassement de soi.

SPF

FOIRE

À l'initiative du Secours Populaire Français, la salle Battant (48 rue Battant) accueillera une Foire aux livres samedi 13 (14 h - 18 h) et dimanche 14 juin (10 h - 12 h et 14 h - 17 h).

BRADERIE

Le Secours Populaire Français organise une braderie de vêtements au complexe sportif de la Malcombe mardi 23 (9 h - 17 h) et mercredi 24 juin (9 h - 12 h).

FÊTE

Toujours très actif, le Secours Populaire Français célébrera la Fête de la solidarité le samedi 27 juin de 10 h 30 à 16 h 30. Rendez-vous sur le parking du SPF (7 rue Xavier Marmier) pour découvrir artisanat, brocante, vêtements, jeux, livres, jouets et apprécier boissons et pâtisseries.
Contact :
03 81 81 63 91
et spf25@orange.fr

ARTISANS

JOURNÉE DE RÊVE

Dans 4 agglomérations partenaires (Besançon, Ornans, Morteau, Montbéliard), la Chambre des métiers et de l'artisanat de Franche-Comté organise jusqu'au 14 juin un grand jeu gratuit permettant de faire gagner des journées de rêve chez les artisans et de nombreux autres lots. Comme l'an dernier, les gagnants tirés au sort se verront remettre un chéquier d'une valeur de 600 € à dépenser chez le boulanger, le fleuriste, le coiffeur, l'esthéticienne, le bijoutier, l'opticien, le restaurateur..., tous participants à l'opération.
En savoir plus :
Charline Gindre au 03 81 21 35 10
ou c.gindre@artisanat-comtois.fr



SOROPTIMIST

RALLYE

Le club Soroptimist International de Besançon organise le samedi 6 juin un rallye pédestre autour des fortifications de la ville avec boissons offertes et cadeaux à l'arrivée. Le départ est fixé à la Gare d'Eau à 14 h pour un parcours d'environ 2 h.
En savoir plus :
edith.meusy@orange.fr

→ ÉVÉNEMENT

24 heures chrono !



D'un atelier à l'autre

Comme l'année dernière, des élèves du lycée horloger de Morteau investiront la salle d'armes du musée du Temps pour y présenter leur savoir-faire dans le cadre d'ateliers de fabrication en direct et répondre aux questions du public. Autre atelier à découvrir, place Granvelle cette fois, celui des Petits Horlogers qui permettra aux enfants de concevoir leur propre horloge à partir d'un cadran en bois à décorer et de... repartir avec leur chef-d'œuvre.

↑ LA BOURSE HORLOGÈRE QUITTE LA COUR DU PALAIS GRANVELLE POUR REJOINDRE LE KURSAAL.

Le succès rencontré par la première édition l'an passé a convaincu les organisateurs d'unir à nouveau leurs efforts pour proposer aux Bisontins et visiteurs un second rendez-vous exceptionnel dans la capitale française de l'horlogerie : « Les 24 heures du temps », samedi 20 et dimanche 21 juin. Un événement créé et porté par France Bleu en association avec la SFMC (Société française des microtechniques et de chronométrie) et avec le soutien de nombreux partenaires institutionnels (Ville, Grand Besançon...) ou non (Maty, Breitling, Forum...). En plein solstice d'été, le musée du Temps, la place Granvelle et le Kursaal célébreront le temps à travers une bourse horlogère regroupant des exposants-collectionneurs sous l'égide de l'AFAHA (Association française des amateurs d'horlogerie ancienne), un spectacle musical, *Les Tempophonies*, avec l'orchestre Victor Hugo Franche-Comté, un spectacle théâtral *Le photographe du temps*, des animations multiples et gratuites pour enfants et adultes (anamorphose, cabine de pilotage d'un Mirage, librairie, montres connectées), des expositions comme *La grande halle des horlogers* qui mobilisera des marques prestigieuses ou *La mesure du temps à travers les âges*, des conférences, des émissions radio en direct (102.8), un grand débat, des expertises gratuites, des voyages dans l'infiniment petit ou au cœur de la montre, un jeu-concours, un atelier pour petits horlogers, des expériences ludiques autour du temps et de la lumière avec le laboratoire Femto-ST etc. Sans oublier les visites guidées au centre-ville - *Les explorateurs du temps* - assurées par Besançon Tourisme et Congrès, ou encore la découverte sans limite des précieuses collections du



musée du Temps, lieu central de la manifestation. À l'évidence, un programme varié, dense et non exhaustif qui recèle de nombreuses autres surprises. Assurément samedi 20 de 12 h à 23 h et dimanche 21 juin de 10 h à 18 h, le cœur de la capitale comtoise va battre au rythme des plus belles trotteuses.

« 24 heures du temps », les 20 et 21 juin.
Programme complet sur www.les24hdutemps.fr

→ NATURE

Après-midi sous les arbres...



← À LA DÉCOUVERTE
DE L'UNIVERS
FORESTIER.

Impératifs en forêt

Le plaisir de passer de bons moments

cet été sous voûte sylvestre, vous le trouverez comme chaque année dans le massif forestier de Chailluz où, de mi-juin à fin septembre, un programme d'animations attend les promeneurs. En premier lieu, rendez-vous avec la Petite école dans la forêt pour l'emblématique Fête Forêt'n et ses après-midi ludiques et pédagogiques. Balades dominicales en calèche ou randonnées thématiques le samedi, autant de façons de découvrir l'univers forestier de manière agréable, respectueuse et instructive. De quoi tout savoir sur le milieu, la faune, la flore et

Rester sur les sentiers

Respecter la faune et la flore

Maîtriser son animal

Emporter ses déchets

Pas de feux hors places aménagées

l'histoire de cette forêt. On peut aussi tout simplement se laisser guider au fil des sentiers balisés au départ du hameau des Grandes Baraques. Plus de renseignements dans le programme Rendez-vous Nature et Culture téléchargeable sur le site de la Ville ou disponible à la Direction Espaces Verts au 03 81 41 53 14.



→ ÉDUCATION

« Action / Réaction » !

« Action / Réaction », voilà un titre à ressorts pour le projet tout en mouvements de sept enseignants des écoles Bourgogne et Champagne qui ont choisi de travailler autour de la danse et de la musique avec six classes, de la grande section de maternelle au CM2. Ce second Contrat Local d'Éducation Artistique à Planoise propose en effet à 120 élèves d'aborder sous l'aspect du jeu ces deux disciplines complémentaires et majeures du spectacle vivant, avec la compagnie de danse «Eda / Ambra Senatore», actuellement en résidence à Besançon. La chorégraphe de la compagnie, Ambra Senatore, le danseur professionnel Marc Lacourt et Igor Scivolino, musicien compositeur, assurent ensemble l'initiation à une pratique croisée de la danse et de la musique. Portée par Les 2 Scènes, l'expérience ouvre ainsi aux enfants l'univers artistique d'une troupe internationale ainsi que les portes de la scène nationale, avec la découverte de la programmation, spectacles et ciné-concerts.

→ JEUNES

Apprentissage mode d'emploi

Pour permettre aux jeunes qui font le choix d'une formation en apprentissage, de s'informer et de mieux connaître ce contrat mais aussi pour être accompagnés lors de la signature du contrat, la Mission Locale du Bassin d'emploi de Besançon organise avec ses partenaires (Direccte, Communauté d'Agglomération du Grand Besançon et Ville de Besançon, Chambres Consulaires, Centre d'Information et d'Orientation, CFA, CRIJ) deux mercredis après-midi sur l'apprentissage dans les quartiers prioritaires de la Politique de la Ville : mercredi 10 juin au Centre Martin Luther King à Clairs-Soleils (Industrie, Restauration, Métiers de bouche) ; mercredi 24 juin au Centre

Nelson Mandela à Planoise (Bâtiment, Commerce, Agriculture, Espaces Verts).

Lors de ces après-midis animés par des conseillers et des intervenants partenaires, différents stands proposeront : une information sur le contrat d'apprentissage avec les démarches à suivre, des offres, des informations sur les métiers, des informations sur l'offre de formation par apprentissage.

Renseignements complémentaires :

Mission Locale du bassin d'emploi de Besançon

au 03 81 85 85 75 ou www.missionlocale-grandbesancon.org

CONSTRUISEZ

l'avenir sur de solides fondations

ADRESSE • ARCHITECTURE • QUALITÉ/PRIX

BESANÇON - QUARTIER ST-CLAUDE

LIVRAISON 2015



AU CALME, DANS UN QUARTIER PRATIQUE

Un cadre de vie agréable, calme et pratique avec les commerces à 300 m et le lycée St-Jean à 250 m, et profitant d'une excellente accessibilité. Le bus n° 20 est au pied de la résidence.

Un immeuble de 4 étages seulement, conçu pour s'intégrer à son environnement.

Une résidence dotée d'une élégante architecture contemporaine, bien exposée et entourée d'espaces verts.

PROPRIÉTAIRE DE
VOTRE 2 PIÈCES
+ Parking extérieur

à partir de
432 €/mois⁽¹⁾

• 2 Pièces : 109 000 €* • 3 Pièces : 149 000 €*

Appartement décoré - Le Panorama - 52, rue Jean Wyrsh

Espace de vente ouvert vendredi et samedi de 10h à 12h30 et de 14h à 19h.
Mardi, mercredi et jeudi de 14h à 19h. Fermé dimanche et lundi.

CONDITIONS EXCEPTIONNELLES
pour habiter ou investir



Dispositif
PINEL

⊕ Des taux de crédit toujours très bas !

03 80 100 100

PROMOGIM
L'IMMOBILIER RESIDENTIEL EN FRANCE

www.promogim.fr

* Prix à partir de : TVA 20% + Hors parking - Valeur 03/2015 - Sous réserve de disponibilité - Voir conditions de disponibilité - Sous réserve de disponibilité - Exemple de financement : Appartement 2 Pièces + Parking extérieur : 113 510 € (TVA 20%), Valeur 12/2014, Couple, Revenu net annuel : 15 710 €, R.P.T. 2012 : 14 139 €, Apport personnel : 10 000 €, Prêt 0 % du Ministère du Logement zone BE (obéré du 6 août 2014) : 23 837,10 € avec durée totale de 14 ans plus 188,13 €/mois pendant 11 ans (assurances comprises), Prêt bancaire : 79 672,90 €, Durée 30 ans, Taux fixe : 3,20 %, TEG : 3,63 %, Soit 424,47 €/mois pendant 14 ans plus 315,03 €/mois pendant 11 ans (assurances comprises), Coût total du crédit : 48 751,11 €, Hors frais de dossier. Sous réserve d'acceptation du dossier par la banque. Délai de réflexion 10 jours. Vente subordonnée à l'obtention des prêts. Si ceux-ci ne sont pas obtenus, Promogim rembourse la somme versée à la réservation. Conditions au 05-12-2014.

Un an de mandat, un an d'action

Dans le sillage de Jean-Louis Fousseret, la nouvelle équipe municipale a trouvé rapidement ses marques. Résultat : un début de mandat placé sous le signe du dynamisme, de l'engagement et de la proximité avec les Bisontins.

Un an de mandat, un an d'action

BUDGET IMPÔTS



Gestion saine et dépenses contrôlées

- ◆ Vote du budget 2015 à hauteur de 259,1 M€ dont 45 M€ pour l'investissement
- ◆ Engagement tenu : pas d'augmentation des taux municipaux d'imposition malgré une baisse conséquente des dotations de l'État
- ◆ Maintien du faible taux d'endettement
- ◆ Politique active de réduction des dépenses (mutualisation accrue des services avec le Grand Besançon)

Mieux partager la ville

- ◆ Rénovation des foyers-logements
- ◆ Ouverture de l'Agora (résidence d'accueil social) à Montrapon
- ◆ Accessibilité renforcée avec le tram
- ◆ Sensibilisation grâce à de grands événements : Raid Handi-Forts (20 équipes engagées), Rendez-vous de l'âge (1 900 participants), Forum du handicap (1 400 visiteurs)...

SOLIDARITÉ HANDICAP



VILLE AGGLO



Intérêts partagés, avenir commun, synergie gagnante

- ◆ Des transports partagés, modernes et performants : bus et tram avec Ginko, parking-relais, modes doux...
- ◆ Une dynamique économique de territoire : un taux de chômage inférieur à la moyenne nationale (8.9 contre 10.9%), des zones en pleine expansion (Temis

Sciences, Temis Santé, zone de l'Échange, zone d'Auxon, Marnières...), des filières d'excellence en plein essor : microtechniques, nanotechnologies, horlogerie, médecine du futur, luxe...

- ◆ Des actions complémentaires : politique culturelle de compétence ville en lien avec le Conservatoire (Cité des Arts) de la CAGB
- ◆ Une recherche permanente d'efficacité et de maîtrise budgétaire, un mouvement amplifié de mutualisation des directions et services : ressources humaines, informatique, stratégie des territoires, commande publique, documentation et moyens généraux, finances, topographie, gestion des partenaires extérieurs, financements européens, communication interne, parc auto-logistique, mission accessibilité, contrat de ville...

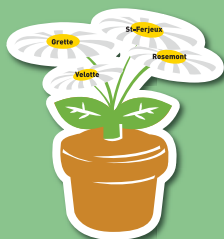
Notre eau municipale

- ◆ La Bisontine, l'eau parmi les moins chères de France
- ◆ Rénovation et modernisation des réseaux d'assainissement
- ◆ Projet de réimplantation en cœur de ville des usines Gangloff, producteur de bière à partir de la Bisontine

EAU ASSAINISSEMENT



ENVIRONNEMENT CADRE DE VIE TRANSITION ÉNERGÉTIQUE



Besançon, une référence

- ◆ Nouvelle chaufferie bois à Planoise avec à la clef une baisse de la facture pour les usagers
- ◆ Fleurissement repensé avec des espèces adaptées à la région
- ◆ Des actions de sensibilisation avec, par exemple, la transhumance des chèvres, la Petite école dans la forêt au cœur de Chailluz...

**URBANISME
AMÉNAGEMENTS
URBAINS
GRANDS
TRAVAUX**



Construire la ville de demain

- ◆ Rhodia : démolition programmée pour aménager un quartier repensé aux Prés-de-Vaux
- ◆ Vaïtes, Vauban : deux quartiers en développement avec livraison des premiers logements en 2017
- ◆ Viotte : après le pôle d'échanges multimodal tram / TER / bus / car / vélo, création d'une cité administrative et tertiaire à la place des anciens locaux Pomona
- ◆ Révision du Plan local d'urbanisme
- ◆ Proximité : rénovation et ouverture d'aires de jeux (Vareilles, Trépillot)

Attente légitime et mission essentielle

- ◆ Décision de recrutement de 26 agents municipaux dédiés aux missions de sécurité et tranquillité
- ◆ Poursuite du déploiement de la vidéo protection
- ◆ Actions de prévention : soirées sans alcool, charte des bars...
- ◆ Signature d'une convention d'action entre les polices nationale et municipale
- ◆ Mise en place du conseil des droits et devoirs des familles

**PRÉVENTION -
SÉCURITÉ
TRANQUILLITÉ
PUBLIQUE**



SPORTS



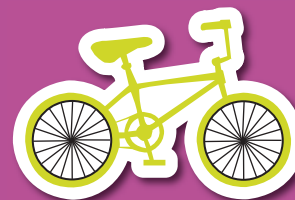
Pour tous, à tous les niveaux

- ◆ Soutien aux clubs et aux sportifs bisontins de haut niveau
- ◆ Rayonnement national et international : Golden League, Trail des Forts, Tour de France
- ◆ Modernisation des équipements : 4,4 M€ pour le complexe de rugby aux Orchamps, rénovation tribune Honneur du stade Léo-Lagrange, revêtement sol des gymnases Clairs-Soleils et Orchamps, bloc vestiaires Rosemont
- ◆ Reprise par la Ville de la piscine en plein air de Port Joint

Mieux partager l'espace

- ◆ Redéploiement de 3 stations VéloCité aux Chaprais et création d'une station supplémentaire autopartage Citiz à Planoise
- ◆ Transports plus accessibles (bus, tram)
- ◆ 1,5 M€ pour la réfection des trottoirs et chaussées, ainsi que l'accessibilité pour les handicapés dans les quartiers
- ◆ Stationnement de moins d'une heure gratuit dans les parkings souterrains et nuit à 1 €

**VOIRIE
ESPACES
PUBLICS
USAGERS
MOBILITÉS**



**CULTURE
PATRIMOINE**

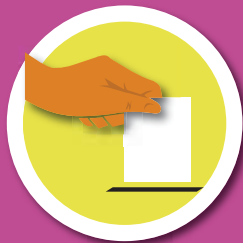


La culture pour tous

- ◆ Lancement de la rénovation du Musée des Beaux-Arts et d'Archéologie
- ◆ Parcours culturels sur les temps scolaires
- ◆ « Musée hors les murs » : la culture à la rencontre des Bisontins
- ◆ Accueil du 1^{er} congrès national des Villes d'Art et d'Histoire
- ◆ Programme d'été « Hors saison » avec 350 manifestations
- ◆ Record de fréquentation de la Citadelle (300 000 visiteurs)

Un an de mandat, un an d'action

DÉMOCRATIE PARTICIPATIVE



La parole aux Bisontins

- ◆ Installation des nouveaux Conseils consultatifs d'habitants
- ◆ Création des Conseils citoyens. Renouvellement des Conseils des Sages et des Jeunes
- ◆ Lancement des « ateliers citoyens » pour le projet de reconversion de l'hôpital Saint-Jacques

Un projet pour nos enfants

- ◆ Construction de la Maison des sciences de l'homme et de l'environnement
- ◆ Installation du siège de la Communauté d'universités et d'établissements Bourgogne - Franche-Comté à Besançon
- ◆ Mise en œuvre des rythmes scolaires (8826 élèves) et activités périscolaires (4 218 élèves)
- ◆ Alimentation bio à la cuisine municipale (5 500 repas quotidiens) pour les enfants des écoles et des crèches

FAMILLE ÉDUCATION PETITE ENFANCE VIE ÉTUDIANTE



PERSONNEL ACCUEIL DU PUBLIC FORMALITÉS ADMINISTRATIVES



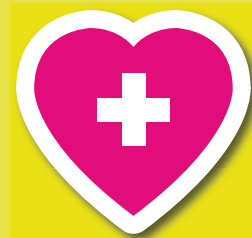
Faciliter le quotidien

- ◆ Poursuite de la démarche de simplification des formalités administratives
- ◆ Développement de Besançon-eMoi et des espaces numériques de quartier
- ◆ Ville connectée 5 @
- ◆ Accueil unique en mairie pour un meilleur service aux usagers

Bien dans mon corps et dans ma ville

- ◆ Programme de vaccinations gratuites par la Ville pour tous les Bisontins
- ◆ Actions de prévention : offre de tee-shirts anti UV aux enfants, promotion des soirées sans alcool
- ◆ Politique de « circuits courts » dans les restaurants scolaires pour l'alimentation des enfants

SANTÉ HYGIÈNE PRÉVENTION SANITAIRE



BÂTIMENTS MUNICIPAUX INFRASTRUCTURES ET LOGISTIQUE



Besançon s'engage

- ◆ Aménagement du pôle des Tilleuls (5,7 M€) à Palente-Orchamps
- ◆ Rénovation de l'école Dürer (3,4 M€) à Planoise
- ◆ Entretien des bâtiments municipaux (510 000 m²) et du patrimoine de la Ville
- ◆ Réserves sécurisées pour les chefs-d'œuvre de nos musées
- ◆ Mise en place d'une politique active de réduction des dépenses énergétiques

LUTTE CONTRE LES DISCRIMINATIONS DROITS DES FEMMES



Tous égaux, tous différents

- ◆ Création d'une délégation spécifique aux droits des femmes.
- ◆ Inauguration de la place de l'Égalité.
- ◆ Mise en place d'« itinéraires citoyens » à destination des jeunes de 13 à 17 ans : une action concrète pour faire connaître les valeurs républicaines.

Faire cité ensemble

- ◆ Regroupement du Centre 1901 au Centre municipal Sancey
- ◆ Poursuite de Vital'Été à la Malcombe
- ◆ Concours aux projets et initiatives des habitants avec le soutien de plus de 1 000 associations bisontines

VIE ASSOCIATIVE VIE DES QUARTIERS JEUNESSE



RELATIONS INTERNATIONALES



Tant de choses à partager

- ◆ Anniversaires de jumelage (Pavie 60°, Neuchâtel 40°)
- ◆ Renforcement des relations avec la Suisse (Arc jurassien)
- ◆ Besançon ville ouverte et solidaire : poursuite de la coopération internationale (eau, assainissement, patrimoine...) avec Douroula (Burkina Faso) et Aqabat Jaber (Palestine)

Voir et être vus

- ◆ Lancement des « Samedis piétons » au Centre-ville une fois par mois
- ◆ Ouverture du Centre commercial des Passages Pasteur à la rentrée 2015
- ◆ Participation à la 2^e édition des « 24 heures du temps » avec une grande bourse horlogère
- ◆ Expositions à la Citadelle (Ville libérée, Forgerons de lames, Germaine Tillion...)
- ◆ Tourisme (462 000 visiteurs nuités) et activités de congrès (12 500 participants) en pleine expansion

COMMERCE ARTISANAT CONGRÈS TOURISME CITADELLE



CONTRAT DE VILLE POLITIQUE DE LA VILLE



Mieux vivre dans les quartiers

- ◆ Planoise, Cité Brulard, Montrapon, Clairs-Soleils, Palente – Orchamps : 5 quartiers prioritaires retenus par l'État
- ◆ Projet de déconstruction-reconstruction des « 408 » en concertation avec les acteurs du quartier
- ◆ Signature du Contrat de Ville avec 21 partenaires le 21 février 2015

MCCOM DITE

2 200 €* /m²

Vous pouvez trouver plus cher ailleurs !

les travaux ont commencé

* PRIX DE VENTE MOYEN CONSTATE DES APPARTEMENTS MOUS TERRASSE

A&V
PROMOTION

03.81.25.08.23

www.avpromotion.fr

Besançon - QUARTIER Saint-Claude
DU Studio AU T5

Votre mandataire automobile à Besançon

CONSEIL Cars

www.conseilcars.fr

Voitures neuves et véhicules utilitaires

Sur des centaines de modèles, de marques françaises ou étrangères

1 rue de Trépillot - Besançon

03 81 47 34 28

info@conseilcars.fr

Découvrez nos meilleures offres sur

www.conseilscars.fr

Hôtel** - Restaurant

La Vieille Auberge

1981 ... 2015, Danielle et Christian CLERC,
34 ans d'expérience, sont toujours à votre service.

10 min de Besançon
3 min LGV

Venez (re)découvrir le menu Été :

- Ecrevisse façon M^{me} Clerc
- Friture, frites salade, sauce béarnaise

Pensez à réserver

03 81 48 51 70

Place de l'Eglise - Cussey/l'Ognon

www.la-vieille-auberge.fr

Logis

AVANT LA RÉUNION PUBLIQUE À LA MAISON DE QUARTIER ROSEMONT - SAINT-FERJEUX, JEAN-LOUIS FOUSSERET ÉTAIT ALLÉ (VOIR CI-DESSOUS) À LA RENCONTRE DES BÉNÉVOLES DE L'ÉPICERIE SOCIALE À LA GRETTE. →

À l'écoute !

VISITE. La journée du maire sur le terrain a été riche en rencontres et en échanges avec les habitants.



Saint-Ferjeux pour commencer, Rosemont et l'école élémentaire Jules Ferry ensuite, La Grette et la Maison de quartier où opère en particulier l'Épicerie sociale, Velotte et son aire de jeux, La Grette de nouveau pour l'inauguration des jardins familiaux (voir page 30) et enfin la Maison de quartier de Rosemont - Saint-Ferjeux par une réunion publique très suivie : la première des huit journées de visite programmées de Jean-Louis

Fousseret dans les quartiers a donné lieu à de nombreux échanges constructifs et cordiaux. L'opportunité pour lui d'approfondir ses contacts quotidiens avec les Bisontines et les Bisontins, sur le terrain ou dans son bureau, et de compléter les informations remontées régulièrement par les élus. Mais l'occasion également d'entendre un certain nombre de doléances liées en grande majorité à la sécurité et à la tranquillité publique. Dans les cités Jean Jaurès, aux « 408 » et à Velotte, les incidents parfois très graves se sont succédé ces dernières semaines au grand dam des riverains. « *C'est inacceptable et cela renforce ma volonté de ne pas laisser s'installer des zones de non droit à Besançon* », a répondu en direct Jean-Louis Fousseret. Et d'ajouter avec conviction : « *S'il y a un reproche que je ne peux entendre, c'est celui d'être traité de laxiste. La Ville dépense beaucoup d'argent et d'énergie pour garantir la sécurité des habitants* ». Des propos fermes que le maire a répété en fin d'après-midi lors de la réunion publique de clôture d'une journée bien remplie.

Prochaines visites du maire dans les quartiers :
mardi 9 juin à Planoise (Époisses),
mercredi 10 juin secteur Montrapon/Montjoux/Fontaine-Écu/
Montboucons/Tilleroyes,
et vendredi 10 juillet à Bregille/Prés-de-Vaux/Clairs-Soleil/
Vareilles.

Les premiers ateliers citoyens Saint-Jacques

CONCERTATION.

Prolongement logique du protocole d'accord passé en mars dernier entre la Ville et le CHRU quant à la reconversion des sites Saint-Jacques et Arsenal, des « ateliers citoyens » de concertation sont programmés lundi 15 juin à partir de 19 h 30. Animé par le bureau d'études « La Fabrique Urbaine », ce premier rendez-vous débutera par une indispensable présentation rapide de l'origine du projet. Trois collèges regroupant chacun 15 membres plancheront ensuite sur différentes thématiques comme l'espace public, le patrimoine, le tourisme etc. À l'issue de la réunion, chaque table procédera à une restitution de ses travaux avant une mise en forme (texte, vidéo...) à

définir. Les 45 participants à ces ateliers ont été choisis pour partie au sein des structures participatives existantes (Conseils consultatifs d'habitants, Conseil des Sages, Conseil de développement participatif de l'Agglo) et par tirage au sort sur la liste des volontaires qui se sont manifestés lors des dernières Journées du Patrimoine. Bien évidemment, le public pourra apporter sa contribution par écrit au projet en intervenant dans le registre de concertation ouvert en mairie à la Direction de l'Urbanisme (2 rue Mégevand) ou en ligne à l'adresse concertation.stjacques@besancon.fr. Vos avis nous intéressent !



← MÉTHODES TRADITIONNELLES ET TECHNOLOGIES NOUVELLES SERONT UTILISÉES POUR SONDER LE SOUS-SOL BISONTIN.

Vesontio Christiana

PATRIMOINE. L'Université de Chrono-environnement et le service municipal d'Archéologie préventive viennent d'entamer un vaste programme de recherche sur trois ans pour mieux connaître le passé médiéval bisontin.

Attention, on fouille !

Les 20 et 21 juin (10 h - 12 h et 13 h - 17 h) à la Citadelle seront consacrés à la découverte gratuite de l'archéologie dans le Front Saint-Étienne à travers différents ateliers en extérieurs, à des coins lecture ou coloriage et des visites thématiques de l'exposition Bête d'expo, à l'occasion des Journées nationales de l'archéologie. Au programme, des ateliers « céramologie » pour étudier les poteries trouvées en fouille, « arpentage » pour découvrir comment on mesurait l'espace avant nos matériels sophistiqués ; « Géorium » pour devenir un paléontologue en herbe.

Si Besançon est bien connue pour son patrimoine militaire, aujourd'hui classé à l'Unesco, en revanche tout un pan de son histoire a jusque-là été délaissé. Et plus précisément la période allant du 4^e siècle au Moyen Âge central du 12^e siècle. « La naissance du Christianisme s'accompagne d'une importante transformation de la ville, souligne Marie-Laure Bassi, archéologue en charge du projet. De nombreux édifices religieux prestigieux ont été construits, car au 4^e siècle Besançon était le siège de l'Archevêché. Certains ont perduré, et c'est pour cela que notre étude va se focaliser sur ces constructions les plus emblématiques du Moyen Âge. » Et plus particulièrement sur les églises de la Boucle, la cathédrale Saint-Jean, la Madeleine et les églises Notre-Dame, Saint-Pierre et Saint-Paul. Une campagne de prospection géophysique radar sera même réalisée à la Citadelle afin de retrouver des vestiges de l'église Saint-Étienne, complètement détruite par Vauban. « Cette aventure sera l'occasion d'accueillir des étudiants en archéologie qui bénéficieront de cette expérience, poursuit Marie-Laure Bassi. Et nous réfléchissons déjà aux différents moyens (expos, visites, publication, colloque...) de faire connaître nos découvertes au grand public ».

A vos agendas

ACCESSIBILITÉ

Dix ans après la loi de 2005 qui fixait au 1^{er} janvier 2015 la date limite pour rendre accessibles les ERP (Etablissements recevant du public), nombre d'aménagements pourtant obligatoires n'ont pas été réalisés en totalité ou partie. À l'intention de tous ceux qui n'ont pas mis leurs locaux (commerces, hôtels, gymnases, administration, cabinet médical...) en conformité, un nouveau dispositif a été créé : l'Ad'Ap ou Agenda d'accessibilité programmée qui impose aux propriétaires de déposer en mairie avant le 27 septembre prochain un dossier d'engagement de travaux comprenant un planning élaboré avec le concours de spécialistes (architecte, maître d'œuvre...). Une démarche individuelle indispensable qui précède le retrait d'un dossier d'autorisation de travaux ou de permis de construire auprès du service municipal de l'Urbanisme. Une fois ce document en poche, les propriétaires ont de 1 à 3 ans, selon l'engagement pris, pour faciliter l'accessibilité en autonomie (entrée, cheminement à l'intérieur, guichet d'accueil, sanitaires, parkings, escaliers...) de leur établissement aux personnes handicapées (moteur, cognitif, psychique, visuel, auditif...), temporairement invalides (béquilles,



↑ ENTRÉE FACILITÉE POUR LES PERSONNES À MOBILITÉ RÉDUITE.

fauteuil...) ou ayant des difficultés à se déplacer (personnes âgées...). En cas de non respect de la réglementation et de non exécution des travaux, la loi prévoit une amende pour le moins incitative de... 45 000 euros.

En savoir plus : www.accessibilite.gouv.fr



Et de trois !

COMMERCE. Après deux premières réussites, la belle aventure des « Samedis piétons » continue.

Fort du succès remporté par les deux premiers rendez-vous (14 mars et 11 avril) avec la précieuse complicité de la météo, la Ville, l'Office du Commerce et de l'Artisanat, l'Union des Commerçants, la Chambre de Commerce et d'Industrie ainsi que Besançon Tourisme et Congrès conjuguent à nouveau leurs efforts pour proposer un 3^e « Samedi piétons » le 13 juin. La thématique du développement durable à l'honneur en avril cédera cette fois la place à la découverte d'objets, de produits et de talents locaux sur fond d'ambiance musicale. Dans le secteur Pasteur avec une brocante & vide-grenier mais également dans le quartier Battant avec deux manifestations distinctes. Le « Marché des Sens », square Bouchot, à l'initiative de l'association Les Facteurs de Sens, offrira aux visiteurs un mixte d'objets artisanaux (bijoux, poteries...), de

réalisations d'artistes (photographes) et de producteurs (maraîchers) locaux avec, cerise sur le gâteau, un espace restauration sympa et sans alcool. Attention ! Pour se rendre au centre-ville, les piétons ne pourront pas emprunter la rue Battant rebaptisée pour l'occasion en... rue des Savoir-Faire où chaque commerçant (cordonnier, horloger...) est invité à dévoiler ses secrets ou astuces sur le trottoir devant sa boutique. En parallèle, la nouvelle artère éphémère accueillera durant 3 jours (du 11 au 13 juin) le Marché de créateurs Zone Art, principalement dans la cour du Champagnay au 37, jusqu'à 22 heures. Bals-concerts, Dj's, expositions (céramiques, textile, décoration, sculpture, peinture, sérigraphie, typographie...), animations et Bistrot Court-Circuit permettront aux habitués et visiteurs de passer un excellent moment.

Une école Thierry Marx à Besançon

FORMATION.

C'est officiel, c'est dans la capitale comtoise que le chef étoilé Thierry Marx a installé sa deuxième école « Cuisine mode d'emploi(s) », et plus précisément dans l'ancien espace industriel Lip à Palente. Deux formations y seront développées, celle de commis de cuisine et celle de serveur, toutes deux validées par un certificat de qualification professionnelle délivré par la profession et reconnu nationalement. Une centaine de stagiaires par an suivront ces formations qui doivent démarrer mi 2016, et dont le principe de sélection vise à intégrer des publics en difficulté d'insertion.



← DES STRUCTURES GONFLABLES À L'INTENTION DES PETITS.

→ EN BREF



RÉUNION PUBLIQUE

La réunion publique de lancement de l'appel à projet aura lieu le 24 juin à 20 h, salle VIP du palais des sports. La Ville et sa direction de l'Urbanisme présenteront la démarche à suivre en matière d'habitat participatif et accompagneront les dossiers de candidature.

RETRAITÉS

Des retraités ont décidé de partager leurs vécus différents, d'apporter leurs témoignages pour aider à mieux aborder le passage à la retraite. Des moments de rencontre dans la convivialité, en petits groupes, proposés aux futurs et nouveaux retraités, sont organisés trimestriellement à la Maison des Seniors (8 rue Pasteur). Prochaine séance : vendredi 5 juin de 14 h à 16 h 30.

Renseignements complémentaires au 03 81 41 22 04.

MUR



Dernier point de débordement au nord de la Boucle en cas de crue centennale, la partie de l'avenue Gaulard comprise entre le rond-point de Neufchâtel et le bastion Rivotte accueillera bientôt un mur anti-crue d'environ 100 m de long. Exécutés en juillet-août pendant les vacances scolaires, les travaux nécessiteront la neutralisation temporaire d'une voie de l'avenue Gaulard. Pour en savoir plus, usagers et riverains sont conviés à une réunion publique d'information, salle Courbet à la mairie le mardi 9 juin à 18 h.



Les Conseils citoyens

Datée du 24 février 2014, la loi de programmation pour la ville et la cohésion urbaine, dite Loi Lamy, prévoit dans le cadre du Contrat de ville la mise en place de Conseils citoyens au sein des quartiers prioritaires. Ouverts à tout citoyen, association et acteur local, ces conseils citoyens doivent constituer un espace de propositions et d'initiatives à partir des besoins des habitants. À Besançon, cinq conseils citoyens vont être créés et intégrés aux CCH de leur secteur de référence : Palente/Orchamps, Planoise, Brulard, Clairs-Soleils et Montrapon.

En ordre de marche

INSTANCES PARTICIPATIVES. Après les assemblées plénières d'installation, les huit nouveaux Conseils consultatifs d'habitants sont entrés en fonction.

Le 13 mai, l'installation du CCH (Conseil consultatif d'habitants) Battant/Boucle/Chapelle-des-Buis a inauguré la nouvelle mandature en présence des adjoints, Anne-Sophie Andriantavy, en charge de la Démocratie participative, et Jean-Sébastien Leuba, délégué à la Vie des quartiers, la Vie associative et la Jeunesse, et de l'élu référent pour le secteur, Antony Poulin. Volontaires, recrutés ou tirés au sort, simples habitants, représentants associatifs ou acteurs économiques, récemment arrivés à Besançon ou pas, anciens de CCH et nouveaux membres, ils étaient plus de 60 à assister à cette assemblée plénière. S'impliquer dans la vie de son quartier ; s'investir pour sa ville ; prendre part à la réflexion, aux débats ; exercer son droit au

chapitre ; rendre compte du quotidien de ses concitoyens... : les motifs d'engagement sont multiples et variés. C'est souvent par une précédente expérience, par le bouche à oreille, l'affichage dans les transports ou encore la lecture de BVV que nombre d'entre eux ont saisi la possibilité d'intégrer cette instance citoyenne. Tour de table complet, remise de la Charte nouvelle version, présentation globale du projet par Anne-Sophie Andriantavy, questions-réponses et verre de l'amitié ont permis aux uns et aux autres de faire connaissance et de bien appréhender enjeux et fonctionnement.

D'ici la fin juin, les 7 autres CCH auront été installés pour une entrée immédiate en fonction.

Le temps des inscriptions

ACCUEIL PÉRISCOLAIRE.

Vous souhaitez que votre enfant fréquente le restaurant scolaire ou un autre service périscolaire (accueil du matin, du mercredi midi ou de fin d'après-midi) à la prochaine rentrée des classes 2015-2016, il est encore temps de l'inscrire ou de le réinscrire. Les inscriptions qui ont débuté le 11 mai dernier se poursuivent jusqu'au vendredi 19 juin.

Si vous n'avez pas reçu de dossier à domicile, il est possible de le télécharger (www.besancon.fr), de le retirer à l'accueil de la mairie ou au point public de Planoise, et surtout de le retourner au plus tard le 19 juin. Un certificat sera envoyé aux familles dont la demande est validée fin août. Les enfants dont les dossiers seront parvenus après cette date ne pourront fréquenter l'accueil périscolaire, si leur dossier est accepté, qu'à compter du 14 septembre.



Pour tout renseignement : Direction Éducation (2, rue Mégevand, entrée E1) - besancon.fr - 03 81 61 52 40 - education-inscriptions@besancon.fr - le service des inscriptions sera fermé au public du 13 juillet au 21 août.



Solange Joly, l'indignée

PORTRAIT. Faire mieux connaître les élu(e)s, tel est l'objet de cette rubrique.

de l'Education nationale. Successivement agent de bureau, secrétaire administrative puis secrétaire classe exceptionnelle, elle a parcouru la région au gré des mutations. Valdahon, Besançon, Vesoul, Luxeuil et, pour finir, à nouveau Besançon à partir de 1991 au lycée professionnel Pierre-Adrien Pâris : beaucoup de déménagements mais avec toujours chevillée au cœur une fibre solidaire et généreuse. « *J'en ai accumulé des kilomètres de manif et ce n'est pas terminé* », confie l'élue communiste. Très longtemps sympathisante non encartée, elle a fini par rejoindre officiellement le PC en 2005. L'élément déclencheur ? « *Le non à 55 % des électeurs français au référendum sur le projet de constitution européenne. La manière dont il a été contourné m'a révoltée et j'ai décidé de m'engager pleinement. Un choix facilité par le fait que mes deux fils étaient grands et que j'avais plus de liberté* ». Trois ans plus tard, sollicitée par le Parti, elle intègre la liste de

Jean-Louis Fousseret pour les Municipales. « *J'ai beaucoup aimé la délégation (Personnes âgées, Lien intergénérationnel...)* qui m'a été attribuée, poursuit la jeune retraitée. *Aussi je n'ai pas trop hésité quand on m'a proposé l'an dernier un second mandat comme adjointe aux Relations internationales. Ce qui me plait, c'est l'ouverture aux autres et, là, je suis servie* ». Toujours prête à défendre le service public et à s'opposer à toutes formes de racisme et de discriminations, Solange Joly se déclare « *particulièrement sensible à l'égalité homme-femme dans la vie au quotidien mais également en politique* ». En parallèle à ses convictions, ses engagements et ses indignations, elle avoue une passion pour le théâtre, pratiqué en amateur durant près de 10 ans. Sans oublier d'autres centres d'intérêt comme le cinéma, la marche et les fêtes entre amis et... camarades. De quoi bien occuper sa retraite prise en septembre 2013.

Aussi loin qu'elle remonte, Solange Joly a toujours été indignée. De façon individuelle à l'époque du lycée Pergaud avec les événements de mai 68 comme révélateurs d'une sensibilité affirmée de gauche. Au terme de ses études de Gestion, cette fille d'agricultrice et de facteur originaire de Fuans a choisi la voie

Un guide pour tout savoir

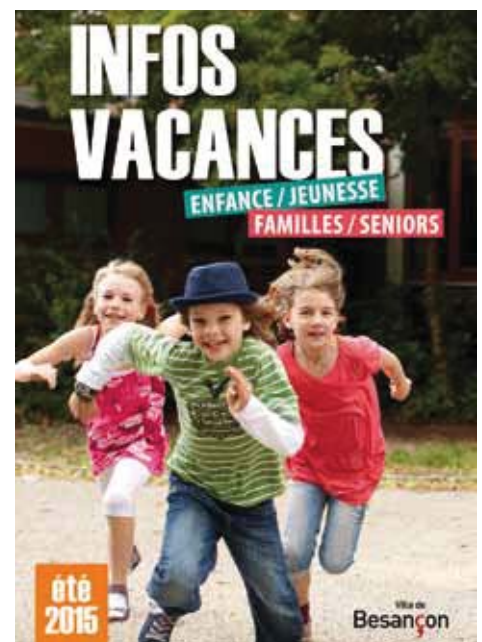
VACANCES.

Enfants, familles, jeunes, adultes et seniors : le guide vacances loisirs été 2015 réalisé par la Ville recense toutes les adresses permettant d'occuper juillet et août à Besançon. Au menu de la saison estivale concoctée par les structures municipales et les associations, des animations de proximité destinées aux familles : caravane de Vital'été, spectacles multiples et cinéma de plein air, ateliers créatifs ou sportifs.

Tout le monde peut y trouver des idées de sorties où aller vadrouiller à la journée en famille ou entre amis, à Besançon comme dans la région, voire s'offrir un séjour de vacances. Pour les plus jeunes, plusieurs établissements (centres de loisirs, maisons familiales...) proposent des séjours vacances sportifs, culturels ou éducatifs en Franche-Comté mais également en France et même à l'étranger.

Le guide 2015 intègre dans ses pages les aides financières possibles qui s'ajoutent à celles de la CAF (Caisse d'allocations familiales), comme le souligne Jean-Sébastien Leuba, adjoint délégué à l'Animation et à la Jeunesse : « *Les tickets loisirs vacances mis en place par la Ville donnent un vrai coup de pouce aux petits budgets et favorisent les départs en vacances pour toute la famille mais aussi la pratique de loisirs des jeunes Bisontins* ». Un guide utile à mettre entre toutes les mains !

Document téléchargeable sur le site de la Ville ou disponible à la mairie et dans les maisons de quartier : www.besancon.fr/infosvacances (guide) et www.besancon.fr/ete (quartiers d'été)



GRUPE UMP ET SOCIÉTÉ CIVILE



Quel sport collectif de haut niveau à Besançon ?

Besançon, ville sportive par excellence - sport amateur, sport pour tous, handisport - souffre pour le sport de haut niveau de non-choix de la majorité passée et actuelle.

Véritable vecteur de lien social, de communication, de développement économique le sport de haut niveau est un atout majeur pour une ville, une agglomération... C'est une image, une notoriété rendant attractif un territoire : regardez Saint-Etienne, Montpellier et même Dijon.

Où sont nos années 2000-2003 où Besançon rayonnait au sein de l'élite nationale dans tous les sports collectifs, avec des titres pour certains clubs ? La réponse se trouve dans le dernier classement du journal sportif de référence (L'Equipe du 9 avril) où Besançon sort des radars des 120 premières villes de France en matière de sport collectif, loin derrière Dijon, 7^e.

Heureusement le sport individuel bisontin de haut niveau nous procure de belles émotions à l'image du cyclisme, du judo, de la lutte, de la boxe, du kayak, de l'athlétisme.

L'argent public se fait rare, mais de vrais choix politiques sont à réaliser pour que le sport collectif de haut niveau soit une référence sur notre sol bisontin... Encore faut-il faire preuve de volonté et posséder une vision.

Nous proposons de mener un travail de fond pour que le sport collectif de haut niveau retrouve enfin son rayonnement et son impact sur notre territoire, en étant porté par une structure au développement plus dense, comme l'agglomération.



Ludovic FAGAUT
Conseiller municipal UMP et Société Civile

Tél. : 03 81 61 51 15 - Courriel : ump.groupe@besancon.fr

Une vraie tranquillité publique

Depuis des mois, les Bisontins vivent dans un sentiment d'insécurité face aux faits divers qui émaillent chaque fin de week-end. Les habitants des quartiers estiment que les chiffres de la délinquance augmentent en 2015.

À coup de communiqués, le Maire indique que la tranquillité publique reste sa priorité. Malheureusement nous n'en constatons pas les effets. Le Maire ne communique pas les chiffres, alors que depuis des mois nous demandons de la transparence à ce sujet. Lui font-ils peur ?

Les Bisontins ne doivent rien attendre de la majorité municipale ni du gouvernement ni de François Hollande qui, par leurs postures idéologiques, trouvent des excuses aux délinquants tout en oubliant les victimes. Aujourd'hui, nous payons ce laxisme total !

Lors du débat municipal de début d'année sur les questions de tranquillité publique, le Maire a repris une partie de nos propositions sans toutefois les appliquer, coincé qu'il est par les composantes de sa majorité.

Nous souhaitons :

- la responsabilisation des familles, avec la suspension des allocations familiales pour celles refusant tout accompagnement de prévention pour les mineurs primo-délinquants,
- l'armement de la police municipale et la création d'une brigade de nuit,
- un numéro vert d'écoute et de soutien aux victimes de l'insécurité,
- l'interdiction de la vente d'alcool au centre-ville dès 20h,
- un arrêté municipal interdisant la consommation d'alcool sur certains lieux publics les jeudis soirs.



Michel OMOURI
Conseiller municipal UMP et Société civile

Tél. : 03 81 61 51 15 - Courriel : ump.groupe@besancon.fr

GRUPE MODEM



Le commerce bisontin a besoin d'accompagnement quotidien

Les élus MoDem soutiennent toutes les opérations de promotion du commerce au centre-ville. Le contexte n'est pas si favorable: la hausse des loyers au marché couvert, l'augmentation de la taxe d'occupation du domaine public, la suppression de la gratuité du stationnement le temps du déjeuner ou l'augmentation des tarifs de stationnement vont à contre sens du dynamisme économique.



Promouvoir le centre-ville est une bonne chose. Créer les conditions pour que les commerces soient compétitifs par rapport aux zones commerciales en est une autre.

Laurent CROIZIER
Conseiller municipal MoDem

Tél. : 03 81 87 82 87 - Courriel : modem.groupe@besancon.fr

GRUPE UDI



Un beau cadeau

Achetez l'ancien Sernam, gare Viotte ; construisez 16 000 m² de bureaux pour 25 millions d'euros afin d'y installer 800 fonctionnaires d'état.

Dans le même temps, le préfet préfigurateur de la fusion BFC ne prend pas position sur la localisation de la capitale, de la préfecture, du conseil régional, des administrations d'état. Dijon, Besançon ?

Signez alors un protocole qui permet à l'état de se retirer de ce projet en 2015 ou en 2016 pour une indemnité de désistement ridicule de 400 000 euros.



Et constatez que l'état diminue fortement en 2015 et 2016 les dotations qu'il accordait à la ville, à la CAGB, au département. Merci qui ? Merci les contribuables bisontins.

Philippe GONON
Conseiller municipal UDI

Tél. : 03 81 87 82 87 - Courriel : udi.groupe@besancon.fr

GRUPE FRONT NATIONAL



« Des motions de pleurnicheries ! »

Au dernier conseil municipal bisontin de mai, deux motions sont déposées par le PS et le PC. Les sujets évoqués : Les maintiens du centre de tri de la Poste de Besançon qui délocalise, devinez où ?... à Dijon bien sûr... et de la Boutique SNCF du centre ville. C'est bien le paradoxe incarné. Ces partis soutiennent depuis des années des gouvernements qui ont laissé mourir le petit commerce, qui ont fermé les administrations rurales telles qu'écoles, postes, gendarmeries, perceptions... En même temps, ils sont passés à la phase « industrie » pour ne citer que Peugeot aux Chinois et Indiens (cycles), la stratégie ALSTOM aux américains et bien d'autres, à quand AREVA ? Achats des uniformes, armes et véhicules militaires à l'étranger etc... Alors de qui se moque-t-on ? Si ces motions ne sont pas de la démagogie, ça y ressemble fort...



Philippe MOUGIN
Conseiller municipal groupe Front National

Courriel : front_national@besancon.fr

**GRUPE
COMMUNISTE**


Services publics, un pilier de notre société

Les annonces de la fermeture de la boutique SNCF du centre-ville, de la plateforme industrielle du courrier de La Poste et de la boutique EDF de Planoise sont inacceptables ; 300 emplois sont menacés. Ces services sont nécessaires et utiles à nos concitoyens. Ils créent du lien social, fédèrent la société. Faire le pari de la dématérialisation (du courrier par mail ou de l'achat de billets sncf par internet) et de la déshumanisation (plateforme téléphonique) n'est pas une proposition compatible avec l'idée de service de proximité.

Le service public représente une part importante de la population active, la crise financière a montré qu'il constituait un « amortisseur social » essentiel du point de vue de l'emploi, du pouvoir d'achat, de l'attractivité d'un territoire... mais aussi d'un point de vue éthique face à l'immoralité du système financier.

Une motion proposée par le groupe des élu-e-s communistes / Front de gauche, votée au Conseil municipal du 11 mai 2015, demande aux directions d'EDF et de la SNCF de ne pas fermer leurs boutiques et à La Poste de maintenir le traitement du courrier à Besançon.

Nous vous invitons à nous rejoindre à la grande mobilisation du 16 juin à 12 h devant la boutique SNCF du centre-ville.



Elsa MAILLOT

Conseillère municipale
Groupe des élu-e-s communistes -
Front de Gauche

Courriel : communiste.groupe@besancon.fr

**GRUPE EUROPE-
ÉCOLOGIE-LES VERTS**


Les associations : un bouclier anti crise

Avec plus de 1 000 associations, Besançon a la chance de disposer d'un tissu associatif divers qui œuvre dans de nombreux domaines : sportif, culturel, éducatif, environnemental, civique, social... Ces associations constituent un réel atout pour l'épanouissement et l'émancipation et un rempart contre l'exclusion et la solitude. Il donne à chacun d'entre nous la possibilité de s'exprimer et de s'impliquer dans la vie de la cité. C'est une richesse précieuse pour notre ville qui contribue au mieux-vivre ensemble, qui nous rapproche et qui souvent nous unit. Il est essentiel que la Ville veille au maintien de ce tissu en permettant leur survie et en veillant à soutenir leur modèle économique. La vitalité du monde associatif atteste de la mobilisation citoyenne de milliers de bénévoles, à l'heure où l'on parle de proximité, il est essentiel de le préserver.



Anthony POULIN

Conseiller municipal EELV

Courriel : les-verts.groupe@besancon.fr

GRUPE SOCIALISTE ET SOCIÉTÉ CIVILE RÉPUBLICAINE


Vie nocturne et sur-alcoolisation : une politique globale, cohérente et indispensable

Face au phénomène récent et grandissant qui est observé dans l'ensemble des villes universitaires, concernant l'alcoolisation massive des jeunes, la Municipalité de Besançon a voulu réagir en déployant un éventail complet de mesures concrètes et cohérentes.

L'alcoolisation massive des jeunes est avant tout un problème de santé publique et les réponses à apporter face à ce phénomène et aux nuisances causées par les rassemblements festifs ne peuvent pas être uniquement répressives ou prohibitives. La Ville souhaite en effet conserver la notion même de fête qui est porteuse de lien social et de dynamisme pour les jeunes et le milieu économique local.

C'est la raison pour laquelle l'indispensable prévention est l'une de nos priorités. En lien avec les associations d'étudiants et de sensibilisation aux risques (LMDE, Solea, Bureau de la Vie Etudiante, Radio Campus, le collectif « Ensemble limitons les risques », le CRIJ...) la Ville a mis en place les soirées alternatives sans-alcool : soirées sportives, jeux de société, soirées patinoire, concerts, soirées en plein air avec de multiples animations (démonstrations et cours de danse, etc). Oui, il est possible de passer de bons moments ensemble... sans l'alcool et ses excès. À cela s'ajoutent les soirées organisées par les étudiants eux-mêmes (galas par exemple) et qui sont encadrées grâce à la présence de stands qui proposent informations et matériel de prévention.

La sur-alcoolisation des jeunes est aussi une question d'éducation, presque de savoir-vivre ! La Ville en partenariat avec l'ensemble des professionnels qui sont adhérents à la Charte de la vie nocturne (exploitants de débits de boisson, épiceries de nuit, discothèques...) s'assure de la diffusion de bonnes pratiques et des bonnes informations visant à concilier fête responsable et tranquillité des habitants. Nous en avons parlé dans une tribune précédente.

Mais parfois, l'information ne suffit pas toujours... et les règles du vivre-ensemble

et les limites à ne pas franchir sont rappelées et appliquées avec fermeté dès que cela est nécessaire. Les règles sont appliquées par tous : Police municipale, Police nationale, et plus largement par tous ceux qui sont sur le terrain au quotidien. A cet effet, la Ville prend des arrêtés coercitifs prévoyant des sanctions, y compris pécuniaires, mais bien évidemment elle ne peut provoquer seule les prises de consciences nécessaires : les parents et tous les acteurs de l'éducation ont leur rôle à jouer dans ce combat contre l'alcoolisation massive.

Ces difficultés dépassent largement les frontières bisontines, et les actions que nous menons ont été remarquées par les forums européen et français pour la sécurité urbaine qui nous ont proposé de les rejoindre en inscrivant Besançon dans leur programme et de faire ainsi de notre ville la 8ème collectivité française participante au projet « Alcool, Ville et vie nocturne ». Les autres villes françaises participantes sont Paris, Bordeaux, Lille, Brest, Nantes, Marseille et Lorient, aux côtés d'autres grandes villes européennes. Cette adhésion nous permettra de confronter nos expériences et de mettre en place à Besançon les initiatives innovantes qui seraient remarquées et efficaces ailleurs...

Nous parlons ici de l'avenir de jeunes qui n'ont pas toujours conscience tant des nuisances qu'ils peuvent provoquer que des risques et des conséquences concrètes qu'ils font peser sur leur santé. Une mobilisation de tous est donc nécessaire et la Ville de Besançon s'engage totalement dans son rôle de coordination et de mise en synergie de l'ensemble des forces vives de son territoire.



Danielle POISSENOT

Adjointe à la Sécurité, à la Tranquillité publique et à la Police municipale

Tél. : 03 81 61 50 34

Courriel : socialiste.groupe@besancon.fr

2015
Ville en fêtes !

Rosemont
Saint-Ferjeux
30 mai

Clair-Soleil
Vanilles
27 juin

Montrapon
Fontaine-Ecu
19 et 20 juin

Viotte
13 juin

Planoise
12 et 13 juin



TOUS QUARTIERS

Ville en fêtes : le programme !



Débutée le 30 mai à Rosemont - Saint-Ferjeux, l'édition 2015 de Ville en fêtes propose des temps forts dans huit quartiers de Besançon. Municipales ou associatives, les structures rivalisent d'originalité pour que la fin de l'année scolaire et l'entrée dans l'été soient dignement célébrées. Occasions de réunir et de présenter les acteurs associatifs locaux, ces événements festifs nous font également découvrir les talents, amateurs ou pas, les créations des uns et des autres. Manquent à l'appel cette année les quartiers Saint-Claude et Battant qui diffèrent le rendez-vous à la rentrée.

Rencontres, spectacles et pauses gourmandes, l'heure de la récréation sonne pendant tout le mois de juin !

En mosaïque

Aux **Chaprais Cras Viotte**, la fête de quartier fera suite à la semaine de festivités anniversaires organisées par l'ASEP à l'occasion des 50 ans de l'association. Avec les écoles et acteurs du quartier, celle-ci nous donne rendez-vous **les 5 et 6 juin**, en nous invitant tout d'abord à une soirée dansante le vendredi dès 19 h 30 au gymnase Résal. Elle nous attendra ensuite le lendemain entre 14 h et 18 h au parc des Chaprais où s'agencera toute une mosaïque d'animations. Ateliers thématiques, jeux, découvertes, concerts et coups de projecteur panacheront les plaisirs du divertissement

en famille. À l'heure du goûter, la compagnie Robert et moi jouera son spectacle en chansons *L'école des petits Robert*, enfin à 18 h, l'apéritif se prendra en musique avec trois groupes qui répètent à l'ASEP, Waraba (percus), Waiting Room (rock) et Robot Sapiens (rock space).

De la Ribambelle à la Fraternité

La maison de quartier **Grette - Butte** et ses partenaires nous proposent d'entamer les réjouissances le **samedi 6** par un repas de plein air sur fond d'airs de guinguette. Tous à table donc pour midi avec les associations Woudzima et Brulard Ensemble ! Une fois rassasié, chacun pourra, quel que soit l'âge, s'adonner aux animations proposées de 14 h à 17 h autour de la structure. Plus spécifiquement réservées aux petits, la cour de la halte-garderie et celle de la Ribambelle accueillent des stands d'éveil et de motricité. La cour Lamartine se prête, elle, à des ateliers gym et mémoire. C'est à compter de 17 h que les jeunes talents du quartier se produiront sur scène avant la prestation du groupe Prowpuskovic à 21 h. À ne pas rater, à 17 h 30, le verre de bienvenue offert square de la Fraternité.

Muséale et musicale

Côté ouest, dans le cadre de la délocalisation provisoire du Musée des Beaux-Arts dans le quartier, « Le Musée s'invite à **Planoise** » **les 12 et 13**, au parc urbain, sur le thème « Voyages et autres mondes », l'idée étant de faire découvrir à tous l'univers de l'art à travers un itinéraire visuel et sonore. Embarquement dès le vendredi soir à 18 h avec la jeunesse du cru. Musiciens et danseurs des ateliers de la Maison de quartier et du CAEM seront rejoints par des groupes locaux. Le lendemain, de 14 h à 18 h, place au loisir





au sens large. Ça ne se refuse pas ! Sports, jeux, démonstrations en tous genres, expos, défilé de mode et danses folkloriques mettront l'après-midi en mouvements et en couleurs. Pour les petits creux, à toute heure, le coin buvette restauration rapide proposera des spécialités culinaires préparées par les associations du secteur. En fin de journée, une déambulation en musique annoncera le concert final sans frontières donné par World Family à 21 h. Enfin, très attendu, toujours très spectaculaire, le feu d'artifice illuminera le ciel à partir de 22 h 30.

Version nomade

Intitulée « La Via Velotte », la fête se décline à **Velotte le samedi 13** en version nomade, avec le matin des randonnées pédestres, une balade à vélo et un circuit VTT. De quoi ouvrir l'appétit pour le déjeuner aux saveurs régionales. Aux abords de la Maison de Velotte, une grande kermesse et diverses démonstrations ensuite, mèneront au pot de l'amitié offert par la Ville en épilogue à 18 h.

Plein les yeux et les oreilles !

À **Montrapon - Fontaine-Écu**, le square Coluche est au cœur de deux jours de liesse qu'ont préparés ensemble la Maison de quartier et l'association APIM. Le **vendredi 19** à partir de 17 h et le **samedi 20** à partir de 15 h, musique, danses modernes, hip hop et jazz, ateliers créatifs, déambulations, pauses massage, espace nature, dôme à mômes, activités sportives enfants, jeux, mini ferme, balade en poneys, spectacle de rue, concerts vont en mettre plein les yeux et les oreilles... Particulièrement varié en effet grâce à la mobilisation des associations locales, le programme accueille de nombreux invités, le groupe Val et Jean, la compagnie Les chercheurs d'air qui jouera *En route*, les rappeurs de TPRM ainsi que Martin Dim auteur compositeur du quartier, mais aussi Les têtes d'affiche qui clôtureront les festivités par le spectacle *Cirque S'lex'n Sueur*. Délocalisé sur site, Radio Campus suivra en direct les événements dans des éditions spéciales de « Mont'le son ».

Esprit bon enfant

Sur les hauteurs de **Clairs Soleils - Vareilles**, la MJC Besançon Clairs-Soleils et ses partenaires rassembleront habitants et associations le **samedi 27** de 10 h à minuit, place des Lumières. Entrée en matière familiale et sportive d'abord, avec tournois, cross et randonnée. Puis l'après-midi se déroulera autour des animations de kermesse et de la scène ouverte. L'inauguration officielle à 17 h sera saluée par un lâcher de ballons et le verre de l'amitié. Les démonstrations de danse et de chant laisseront la place vers 19 h aux concerts et spectacles interactifs avec le groupe Akatumusics. Après le dîner musical prévu sur place à 21 h, chants et concerts prolongeront la soirée jusque vers minuit. (Annulation en cas de pluie)

→ Direction Vie des quartiers : 03 81 87 80 70

PRÉS-DE-VAUX

On n'a pas tous les jours 20 ans !



↑ LES DÉGLINGOSSES À L'HEURE DES RÉPÉTITIONS.

C'est à la Rodia, les 13 et 14 juin, que le Comité de quartier des Prés-de-Vaux célébrera 20 ans « d'aventures et de bénévolat ». A l'origine simple regroupement de citoyens constitué pour parer les risques d'inondation du quartier, rattaché ensuite au Comité de quartier de Bregille dans les années 80 en tant que section locale, le Comité de quartier des Prés-de-Vaux existe de manière autonome et officielle depuis 1995. Toujours logé à la Maison Décisions (2 chemin Fourchu), fort de 150 familles adhérentes (sur 1 000 habitants environ), le Comité a programmé deux jours de fête. « *Pour ce week-end anniversaire baptisé « Les Prés de Vaux en guinguette », nous comptons bien faire découvrir aux Bisontins ce quartier assez peu connu et présenter nos actions (brocante, marché de printemps, de Noël, lotos, soirées, sorties...)* », annonce Patrick Schrepf, président.

Pour commencer, un pot de l'amitié dès 16 h 30 le samedi précédera la représentation à 17 h de *Ce soir, à la télé* par l'atelier théâtre du Comité de quartier, Les Déglingos. Apéritif en musique à partir de 18 h 30, paella géante (10 euros pour tout le monde) et concert (gratuit) de Rod Barthet. Le lendemain vers 11 h 30, des ensembles du Conservatoire se produiront en plein air. Esprit village et costumes années 1930 pour le repas pique-nique en tenues d'autrefois, façon déjeuner sur l'herbe de Monet. A partir de 15 h l'ambiance guinguette et ses airs d'accordéon, sans oublier les balades en canots sur le Doubs, offriront aux participants un voyage au temps jadis.

Contact : 07 82 01 07 71 et comitedequartierpdv@gmail.com

GRETTE

Des jardins très attendus



← HAMIDI N'A PAS MÉNAGÉ SES EFFORTS POUR « PRÉPARER » SA PARCELLE.

d'habitants) comme l'a rappelé Claudine Maugain, la présidente de l'époque. L'instance consultative a d'ailleurs puisé dans ses deniers propres pour payer le chalet où les jardiniers entreposent leur matériel ainsi que la cuve de récupération d'eau installée à côté. Longtemps, malgré les recherches du CCH comme de la Ville, aucun terrain dans le secteur ne convenait pour y implanter cet espace, « où l'on souhaite créer du lien entre les habitants », a souligné le maire. Aujourd'hui, à l'image de Hamidi (photo ci-contre), membre de l'association des Femmes des « 408 » et heureuse bénéficiaire d'une parcelle, chacun des jardiniers se réjouit déjà des futures récoltes sur leur « terrain ». Au total, on recense près de 400 jardins à Besançon, tous gérés par l'association des Vergers et Jardins familiaux, qui propose graines et plants aux meilleurs prix mais également des formations pour ses adhérents.

Le 18^e site des jardins familiaux de Besançon ouvert rue Dornier, face au Cercle militaire, a été inauguré mi-mai par Jean-Louis Fousseret, dans le cadre de ses visites régulières dans les quartiers.

La création de ces 13 parcelles de 75 m² chacune, attribuées majoritairement aux habitants des « 408 » voisins « marque l'aboutissement d'un projet initié en 2011 par le CCH Grette-Butte » (Conseil consultatif

MONTRAPON

La médiathèque fait peau neuve

Six mois de travaux et la médiathèque Pierre de Coubertin retrouvera à l'automne une seconde jeunesse. Dans un univers doté d'un nouveau mobilier et d'un éclairage plus chaleureux, au sol refait à neuf et aux murs repeints de frais, le public aura plaisir à reprendre ses habitudes de lecture et d'emprunt. Fermée depuis le 10 mai dernier et après un désherbage des ouvrages trop anciens afin d'éclaircir les collections, la médiathèque sera mise en chantier au cours du mois de juin. Pour Henry Ferreira-Lopes, directeur des bibliothèques municipales : « La rénovation s'imposait après un quart de siècle d'existence. La salle du conte, devenue trop vieillotte, offrira également un nouvel univers chaleureux aux plus petits ». En attendant la réouverture, les usagers ont bien sûr accès aux autres médiathèques municipales : Pierre Bayle (27 rue de la République), Mandela (13 avenue Ile-de-France), Clairs-Soleils (61 rue Mirabeau) ou encore au bibliobus. La nouvelle médiathèque de Palente, elle aussi en travaux, devrait ouvrir ses portes un peu plus tôt en septembre. À suivre...



↑ LE PUBLIC RETROUVERA TOUS CES OUVRAGES DANS UN CADRE ENTièrement RÉNOVÉ.

www.bm-besancon.fr et bibliobus au 03 81 87 81 16

SAINT-FERJEUX

« Fille-Garçon, le regard vers l'autre »



Le regard vers l'autre, le regard à l'autre, le regard sur l'autre, dans notre quotidien, dans notre éducation, dans ce qui nous entoure, discriminant ou pas ? C'est pour faire évoluer les choses que le Comité de quartier Rosemont - Saint-Ferjeux, avec l'appui du service Lutte contre les discriminations de la Ville, organise pour la seconde édition, les Journées de la discrimination les 12 et 13 juin. Sur le thème « Tous différents ? Fille-garçon, le regard vers l'autre », citoyens

et associations se retrouveront à la Maison de quartier le vendredi (20 h - 22 h) et le samedi (13 h - 18 h), pour une soirée et une après-midi de sensibilisation et de réflexion sur un sujet qui reste d'actualité » annonce Philippe Tournier, directeur. « Malgré les lois, les femmes (plus de 50% de l'humanité) continuent de subir les inégalités au quotidien et dans le monde professionnel. Il s'agit de faire changer les mentalités par des actions concrètes et collectives, de renforcer ces actions par un vrai portage politique, de

Au programme

Le directeur de l'ISBA (Institut Supérieur des Beaux-Arts), Laurent Devèze (photo ci-contre) ouvrira le débat avec une conférence le 12 « L'artiste entre critiques et préjugés, (des filles et des garçons de la fin du moyen âge à l'ère contemporaine) ». La journée du 13 réunira le public autour de tables rondes et d'animations : s'interroger avec La Maison des seniors sur les « liens femme-homme d'hier et d'aujourd'hui », sur les « Codes vestimentaires inversés » avec Halte-Discriminations, enfin sur « Le genre de soi » avec Léo Lagrange. Une occasion également pour la structure de présenter les travaux réalisés par les associations partenaires.

En savoir davantage :

www.quartierlibre-besancon.fr

passer en somme de l'égalité formelle à une égalité réelle ! » insiste l'élue en charge de l'Égalité des droits et des Droits des femmes, Ilva Sugny.



PRÉS-DE-VAUX

Les 30 ans du foot

Club reconnu pour la qualité de son accueil et l'ambiance familiale qui y règne, l'Union sportive des Prés-de-Vaux fêtera le 27 juin ses 30 années d'existence. Le prétexte, mais en fallait-il vraiment un, à des réjouissances qui concerneront l'ensemble des 160 licenciés actuels mais également tous ceux qui ont porté un jour les couleurs jaune et noire. Entre retrouvailles, anecdotes et souvenirs, les participants trouveront le temps de taquiner le ballon rond à l'occasion du traditionnel tournoi interne annuel avant de sacrifier aux traditionnelles salades et brochettes de l'amitié. « Nous espérons beaucoup que la grande famille de l'USPV se réunira ce jour-là, déclare Christian Maire, arrivé aux commandes de l'association en début d'année. Il est important que perdure ce qui a fait et fait encore le charme d'un club où il fait bon jouer. Ce 30^e anniversaire est l'occasion de le démontrer ».

Pour plus d'infos : <http://www.uspresdevaux.fr/>

BATTANT

Le facteur change d'adresse

Historiquement installée rue de l'École, la boutique de Gaëtan Leroux vient d'investir la rue Battant. À la place du Petit Casino, ce nouvel espace n'est pas un simple lieu de vente. « Je suis avant tout facteur de pianos, je ne veux pas être uniquement un revendeur. Le sous-sol où se trouve l'atelier sera également utilisé pour des soirées culturelles ». Là, le maître artisan propose de la réparation, de la restauration et une gamme allant des pianos les plus classiques aux plus modernes. « Je souhaite avant tout donner un conseil de qualité. Je préfère proposer un piano d'occasion à prix abordable mais de bonne qualité que me mettre à vendre des objets bas de gamme qui ne durent pas et n'ont aucune musicalité. » Et Gaëtan Leroux d'ajouter : « Mon travail est passionnant, il faut être fin dans ses réglages, précis quand on accorde et... costaud quand on déménage ».

Pianos Gaëtan Leroux
9 rue Battant
Tél. 03 81 82 36 88





EXPOSITION

Attraction animale

Chien, buffle, hippocampe, faucon, tigre, chat... Peints, sculptés, moulés, naturalisés ou bien filmés : les animaux dans tous leurs états envahissent le Hangar aux Manœuvres de la Citadelle du 13 juin au 20 septembre à l'occasion de « Bêtes d'expo ! ».



↑ ... ET L'OBJET PHARE DU MUSÉE DES BEAUX-ARTS, LE TAUREAU D'AVRIGNY (I^{ER} SIÈCLE), DÉCOUVERT PAR HASARD EN 1756.

Imaginez... feu le tigre Boris de la Citadelle au milieu de toiles de Charles Lapicque représentant ses congénères, des singes peints en train de toiletter des chats entourés des mêmes espèces naturalisées, un taureau tricorne antique, un buffle paré de fleurs et bijoux... Le tout dans une ambiance tamisée propice aux jeux d'ombres et de silhouettes, scénographiée par le Bisontin Yves Morel. Eclectique, drôle, surprenante, fascinante : l'exposition Bêtes d'expo ne manquera pas de piquer la curiosité des plus petits comme des plus grands. Le musée des Beaux Arts et d'Archéologie (MBA), en travaux, ne pouvait rêver mieux que la Citadelle, à deux pas du zoo, pour accueillir ses collections ainsi que celles des musées de la Citadelle (musée comtois et muséum) et du service municipal d'archéologie préventive qui ont rallié le projet. Preuve, s'il en fallait une, que l'animal transcende toutes les catégories. « Cette collaboration a permis de considérablement enrichir l'exposition où se mêlent archéologie, sculpture, ethnologie, animaux naturalisés. Des petits textes du muséum complètent ceux du MBA pour une approche à la fois artistique et scientifique », précise Yohan Rimaud, commissaire de l'exposition.

Vide-poche chauve-souris

« Bêtes d'expo ! » s'articule en trois parties complémentaires. La première « le bestiaire des dieux », réunit un ensemble d'objets liés à la question des croyances religieuses et mythologiques parmi lesquels le fameux taureau tricorne d'Avrigny. La deuxième « le goût du naturalisme » rassemble près de 70 objets du quotidien : vaisselle, bijoux, éléments de décor... « Beaucoup n'ont jamais été montrés. On a pris énormément de plaisir car certains sont très amusants : une carafe en forme de dauphin, un vide-poche en

← À DÉCOUVRIR, CES DEUX JEUNES PHOQUES SUR UN RIVAGE DE PAUL DE VOS (XVII^e SIÈCLE)...

forme de chauve-souris. C'est parfois un peu kitsch », sourit Yohan Rimaud. Enfin, la troisième partie évoquera le regard de l'artiste et du scientifique sur l'animal et le sens des représentations. Les sept sculptures de Benoît Huot, ancien élève des Beaux-Arts de Besançon, disposées le long du parcours guideront le visiteur au fil de sa déambulation. Dans son atelier, l'artiste, né à Montbéliard, transforme des animaux empaillés - trouvés sur des vide-greniers ou brochantes - en icônes fétiches. Parmi elles, un chien qui sera exposé en début d'expo. « Son histoire est particulière. Benoît Huot a eu beaucoup de mal à le trouver. Le chien n'est pas un animal comme les autres, il ne se vend pas car c'est un compagnon. Benoît a travaillé sur ce rapport ambigu de l'animal domestique, intégré à l'œuvre d'art, sa place dans l'imaginaire... », détaille Yohan Rimaud. L'artiste animera par ailleurs durant l'été un atelier sur le thème animal avec des détenus de la maison d'arrêt et présentera leur travail à la maison Victor Hugo.



© Benoît Huot - photo : Yves Petit.

Bêtes d'expo !, du 13 juin au 20 septembre au Hangar aux Manœuvres de la Citadelle. En savoir plus : 03 81 87 83 33 ou contact@citadelle.besancon.fr ou <http://www.citadelle.com>

L'animal dans la ville

Sur invitation du musée des Beaux Arts et de la citadelle, en parallèle de « Bêtes d'expo ! », l'ISBA propose au centre-ville et à la galerie Omnibus, rue de la Bibliothèque, un parcours artistique sous forme de bestiaire. « Il est intéressant de voir comme l'animal trouve sa résonance chez des artistes d'aujourd'hui, dans un contexte où la question animale agite notre société, que ce soit autour de la biodiversité ou des droits des animaux », résume Laurent Devèze, directeur. Sculptures, peintures, graff, dessins : les artistes s'en sont donnés à cœur joie proposant des travaux ironiques, drôles et aussi propices à la réflexion comme Audry Liseron-Monfils qui fait peindre des crabes à l'encre naturelle et va même jusqu'à leur faire signer leurs œuvres. Ou le graffeur Nacle qui laissera libre cours à ses rêveries marines dans le renforcement de l'ancienne librairie Camponovo. Des petits guides seront disponibles à Besançon Tourisme et Congrès pour orienter les visiteurs.

FESTIVAL

« Retour sur notre futur »

Billie Holiday, Charlie Parker, Miles Davis, Chet Baker... Le festival de jazz et musique improvisée revient aux fondamentaux pour sa 34^e édition. Avec un regard actuel.

« *Un florilège* ». Voilà comment Philippe Romanoni, directeur du festival de jazz et musique improvisée, résume la programmation de ce 34^e rendez-vous. Billie Holiday (qui aurait eu cent ans cette année), Charlie Parker, Miles Davis, Chet Baker... ils seront tous là du 22 au 27 juin au Kursaal. « L'association est connue pour encourager la nouveauté. Mais on fonctionne tous sur des fondamentaux. L'idée est de questionner ces répertoires par des artistes d'aujourd'hui, sans tomber dans la redite », explique le directeur d'Aspro Impro. Pour ce « retour sur le futur », l'association a mis les petits plats dans les grands en invitant pour la première fois le jeune saxophoniste Emile Parisien, sacré artiste de l'année aux dernières Victoires du jazz, qui jouera Ornette Coleman. Thomas de Pourquery, également récompensé aux dernières Victoires,



rendra quant à lui hommage à Sun Ra. Des habitués du festival reviennent à l'image de Daunik Lazro et Didier Levallet qui interpréteront Albert Ayler. Médéric Collignon s'attaquera à Miles Davis et Paul Rogers jouera Mingus. Et si cette édition revisite les classiques, une création est au programme, autour d'un autre monument du jazz : Django Reinhardt. Raymond Boni et son fils Bastien interpréteront « *Un manouche dans New-York* », inspiré du livre de Patrick Williams. L'histoire ? « *Toujours vivant, Reinhardt fait de la musique électroacoustique. Or comme Raymond Boni est un passionné de Reinhardt et que son fils fait de la musique électronique : c'était tout trouvé* », sourit le directeur. À découvrir le 27 juin à 21 h en clôture du festival.

Festival de jazz et musique improvisée en Franche-Comté. Du 22 au 27 juin, au Kursaal. Tarifs, horaires : aspro.impro@gmail.com www.aspro-impro.fr / 03 81 48 95 39.

HABITAT ÉCOLOGIQUE



Matériaux - Peintures - Isolants
Enduits - Revêtements de sols et murs
Électricité biotique - Bois locaux
Récupérateurs d'eau de pluie
Poêle à bois Bullerjan®

MATÉRIAUX NATURELS DU DOUBS

31 chemin de la Fontaine - 25170 Champagny

Tél : 03 81 59 37 33

www.materiaux-naturels-du-doubs.pro

La Résidence
l'Herbe d'avril

Quartier
LES CRAS

LOI PINEL

BBC NATURELLE
BASE CONSTRUCTION



Appartements neufs à VENDRE
dans petite copropriété avec faibles charges
Livraison 2015

- 7 appartements du T1 au T3
- Terrasses, Jardins privés, Garages

Doubs Invest 03 81 81 65 21

Garde d'enfants à domicile : UNE SOLUTION À LA CARTE

Parce que trouver une "nounou" à Besançon peut s'apparenter à un véritable parcours du combattant, Marie-Amélie Sauvayre tient son agence spécialisée dans la garde d'enfants à domicile.

"La Compagnie des Familles", franchise nationale créée à Paris en 2004.

Titulaire de l'agrément simple et qualité pour la garde des enfants de plus de trois ans et de l'agrément qualité pour les bébés de moins de trois ans, la société bisontine propose des solutions souples, à la carte, qui s'adaptent à chaque situation. "Le plus gros des demandes, c'est pour du périscolaire, pour récupérer les enfants à la sortie de l'école à 16 h 30, les raccompagner à la maison et les aider à faire leurs devoirs indique Marie-Amélie Sauvayre. Mais nous proposons aussi des nounous à la journée pour les moins de trois ans. Toutes les solutions sont possibles. Avec des parents dont les horaires de travail fluctuent, c'est important de savoir s'adapter." La disponibilité, l'autonomie et le sens des responsabilités sont les critères de choix que privilégie la Compagnie des Familles dans le recrutement de ses nounous et baby-sitters. Luciane Cuisigniez, éducatrice jeunes enfants, se charge du recrutement, de la formation et du suivi de ces nounous spécialisées dans le service à domicile.

Faire appel à La Compagnie des Familles, c'est aussi accéder aux différentes aides de la C.A.F. et de l'État (crédits d'impôt). Les tarifs varient en fonction de plusieurs critères : nombre

d'heures par mois, revenus des parents... "Pour donner un exemple d'une famille qui a besoin d'une personne pour le périscolaire de l'après-midi, soit environ 22 heures par mois, le tarif sera de 462 euros auxquels il faudra déduire près de 310 euros minimum de la C.A.F., soit environ 152 euros par mois sur lesquels on bénéficie en plus d'un crédit d'impôt de 50%. Ce système de garde à domicile n'est pas réservé qu'aux plus aisés" insiste Marie-Amélie Sauvayre qui établit des devis à la demande.

"La garde à domicile n'est pas réservée qu'aux plus aisés"

L'avantage de passer par un tel système réside aussi dans le fait que la Compagnie des Familles se charge elle-même du recrutement et du paiement des nounous, les parents n'ayant aucune formalité à remplir avec la nounou. "C'est vraiment une prestation à la carte. D'un mois à l'autre, on peut changer sans problème le volume horaire, on ne paie que les heures effectuées" ajoute la responsable qui prépare activement la rentrée afin de pouvoir satisfaire toutes les demandes, de plus en plus nombreuses, surtout avec la réforme des rythmes scolaires, mise en place depuis la rentrée 2014.



La
Compagnie
des
Familles

la meilleure compagnie pour vos enfants

Publi-communicqué



Marie-Amélie Sauvayre tient sa propre entreprise, spécialisée dans la garde d'enfants à domicile.

La Compagnie des Familles

8 rue des 2 Princesses
BESANCON

Tél. 03 81 47 36 83

Port. 06 62 54 66 19

besancon@lacompaniedesfamilles.com

www.lacompaniedesfamilles.com

DANSE

La ville en mouvement

Les 25, 26 et 27 juin, Besançon bouge avec Jours de danse de la compagnie Pernette. De nombreux spectacles en plein air, bals et happenings seront proposés sur le thème « Corps et frontière(s) ».

Depuis six éditions maintenant, Jours de danse fait bouger les Bisontins aux quatre coins de la cité. Cette année, la compagnie de Nathalie Pernette inaugure « Hors Saison », le programme estival de la Ville, avec huit créations qui tourneront durant tout le week-end à différents endroits : place de la Révolution, esplanade des Droits de l'homme, cour du palais Granvelle, square Castan... La chorégraphe bisontine a invité « 1 Watt », la « Débordante Compagnie » et le groupe « Tango Sumo » à se joindre à elle, proposant des déambulations, danses chorales et réflexions dansées. Le duo espagnol Hurycan ouvrira le bal dans la cour du palais Granvelle le 25 juin avec « Te Odieiro », une pièce autour de la relation de couple, « de l'amour vache à la plus émouvante des tendresses ». Nathalie Pernette présentera sa nouvelle création pour l'espace public, « La figure du gisant », dans le musée des Beaux-Arts entièrement vide. Professionnels mais aussi amateurs hanteront l'espace brut, imaginé par le Corbusier le 26 juin à 20 h 30. Enfin tout le week-end, des lycéens, élèves du conservatoire et danseurs en formation, présenteront des pièces

Photo : Gérard Garcia



↑ UN PEU PARTOUT, EN PLEIN AIR, LES CRÉATIONS VONT S'ENCHAÎNER.

travaillées durant l'année avec la compagnie bisontine. Parmi elles : « Commandeau », un clin d'oeil chorégraphique et ludique aux jeux d'eau, bassins et fontaines des parcs royaux. Quarante amateurs (adultes, enfants, valides non valides) déambuleront au centre-ville en groupe compact ou petits commandos... avec des jets d'eau. Enfin, comme chaque année, Jours de danse se terminera dans la cour du palais Granvelle avec un grand bal animé cette année par le groupe Krachta Valda.

Gratuit et ouvert à tous.

Programme complet et informations sur jdd.compagnie-pernette.com

Association NA/compagnie Pernette : 03 81 51 60 70.

SPECTACLE

Éclats de lumière à l'Université !



Photo : Théâtre universitaire de Franche-Comté

Le théâtre Universitaire (TU) de Franche-Comté a relevé un défi et pas des moindres : créer un spectacle sur la lumière, thème de l'année 2015 en France. *Éclats*, aboutissement d'un long travail créatif, est à découvrir les 11 et 12 juin au Petit théâtre de la Bouloie (20 h). Pour le mener à bien, les étudiants de l'atelier du TU ont rencontré des chercheurs issus notamment de l'Observatoire ou de l'institut FEMTO-ST. Spécialistes en optique, astronomie, physique mais aussi en art et philosophie ont inspiré ce chantier théâtral, nourri aussi de textes d'auteurs, essais personnels, articles de presse. Le résultat : un patchwork de réflexions sur la place occupée par la lumière dans la vie d'aujourd'hui, à la façon des éclats d'un miroir brisé, « Le spectacle incite aussi à garder en nous une lueur d'espoir afin de rester ce que nous sommes depuis le Big Bang : des êtres de lumière », souligne Joseph Melcore, metteur en scène. Le comité national « 2015, année de la Lumière en France » a labellisé *Éclats*, preuve de la réussite de cette création collective.

↑ UN CHANTIER THÉÂTRAL À DÉCOUVRIR.

**Jeudi 11 et vendredi 12 juin (20 h) au Petit théâtre de la Bouloie.
Tarifs : 5 et 10 €.**



Photo : Mónica Artango

← 15 ARTISTES VONT REDONNER DES COULEURS À LA VILLE.

rue pour y réaliser peintures murales, graffitis abstraits, installations radicales, performances militantes, collages hyper-réalistes, déambulations, expérimentations graphiques et créations sonores.

Cette année, ils sont 15 à avoir accepté « d'interroger une nouvelle fois notre perception de Besançon, à travers des interventions subtiles et sensibles, souvent loufoques ». On pourra à nouveau échanger avec eux sur leurs inspirations, leurs motivations pendant des rencontres, des ateliers et des conférences. Des visites, à pied ou à vélo, seront l'occasion de mieux découvrir chaque recoin qu'ils auront revisité. Pour la première fois cette année, le festival est imaginé avec la complicité d'un artiste, Eltono, invité en 2012, qui proposera des actions artistiques collectives et participatives au sein des écoles de la Grette et de la Butte. Pour ne rien manquer de cet événement atypique, rendez-vous Chez Urbain, le quartier général du festival, installé au 11 rue Battant, pour connaître le programme complet et détaillé.

**Bien Urbain, du 6 au 21 juin – grande soirée d'ouverture samedi 6 juin à 19 h
Chez Urbain - www.bien-urbain.fr**

FESTIVAL

Merci, vous êtes Bien Urbain

Depuis 4 ans déjà, des artistes de tous horizons multiplient les expériences originales dans l'espace public bisontin. Les rues, les murs, les parcs sont autant de supports que chacun investit à sa manière et son style particulier. Graffeurs, sculpteurs, photographes et acousticiens prendront possession de la

MUSIQUE

Rituel estival

Dites 33 ! En 1982, à Besançon comme dans toutes les communes de l'hexagone, tout allait s'accélérer et devenir délicieusement extravagant par endroits. Restait à déterminer une date. 21 juin premier jour de l'été, nuit la plus longue de l'année, scénario idéal, la fête sera musicale. Sur les places, dans les squares, au coin d'une rue, sous un porche... de manière très organisée ou totalement improvisée, les musiciens tous voltages confondus organisent leurs propres concerts. Au fil du temps, la fête de la musique prend ses quartiers d'été, gentiment domptée, elle revient chaque année inaugurer la saison des grands festivals musicaux. En 2015, rien n'a vraiment changé. Aucun mouvement de recul détecté, bien droite dans ses santiags, ses souliers vernis, ses creepers ou ses sandales, ses tonges, c'est selon, la fête de la musique n'est pas qu'une aventure passagère. Comme la Ville n'a pas pour vocation d'organiser l'évènement, elle met à disposition des moyens techniques et logistiques pour de nombreux groupes. À chaque association, son style musical et son lieu de prédilection. Ce sera reggae square Saint-Amour, culture urbaine promenade Granvelle, électro parking Canot (c'est à deux pas du Café International), rock'n'roll sur l'esplanade des Droits de



l'Homme... Pour les musiciens désireux de rester indépendants, l'emplacement est libre. Les promeneurs mélomanes comme les simples curieux, programme en poche (disponible dans le réseau bus et tram) sont assurés de ne rien manquer.

**Fête de la musique dimanche 21 juin. Fin des concerts à 0 h 45.
Pour tout savoir : [carte interactive sur](http://carte.interactive.sur)
www.fetedelemusique.lebastion.org**



TRIO JEAN-PIERRE CUSENIER
Jazz Séquences Vol.4
 (Autoproduction)

On n'avait plus rien entendu de lui depuis 2008 ! Les jazz Séquences de Jean-Pierre Cusenier sont de retour, patience enfin récompensée. Et comme le calendrier ne laisse pas de place au hasard, ce volume 4 paraît alors que le pianiste bisontin fête ses 40 années de carrière. En février 1975, son premier véritable concert jazz marque les esprits. À partir de cet instant, plus rien ne viendra perturber l'inexorable ascension du musicien. Son Steinway Model D Grand Concert lui donne la bonne taille et tout commence ici sur le tempo 350 (*Beep Beep*) le bien nommé, qui ouvre l'album de façon magistrale. S'ensuit une série de compositions originales, toutes emportées par la ferveur d'un trio sûr de son effet. Lynn Seaton à la contrebasse a joué avec Count Basie ou Tony Bennet, maîtrise totale. Le batteur Steve Davis a été vu en compagnie de Bill Evans ou encore chez John Patitucci. Jean-Pierre Cusenier rassemble ces partenaires très particuliers pour quelques séquences audacieuses et c'est bon.

Se procurer l'objet: Maison de la presse - Forum - Data Musique

JOYCE TAPE *Niman la musique*
va plus loin que les mots
 (Autoproduction)

Parmi toutes les formes de dépaysement musical disponible en catalogue, il existe celle envisagée par Joyce Tape. Entre Besançon, Abidjan et Bamako les distances sont considérablement réduites et il faut une sacrée dose d'énergie et d'imagination pour ne pas tomber dans le piège du déjà vu, du souvent entendu. La world music teintée de blues de Joyce Tape se joue en plein midi, sans ombre et sans vague à l'âme. En compagnie de musiciens traditionnels, la chanteuse du désert tisse des liens émotionnels forts. Elle et ils mélangent kora et balafon avec harmonica et saxophone (Jean-Marc Blanc, impeccable), flûte peule et basse électrique. Invité sur trois titres, le guitariste Boubacar Traoré apporte sa touche de sagesse. La voix souple et les mots imagés de Joyce Tape balisent les sentiers d'un autre ailleurs.

Se procurer l'objet : Le Bastion 16 avenue Gaulard

OLI & SAM *Dear Mr Octopus* (Autoproduction)

Petite fantaisie pop à la française. C'était cousu de fil blanc toute cette histoire de pieuvre. La preuve, il aura fallu pas mal de dextérité et de patience pour accéder sans déranger à la cachette surprise de ce cher monsieur Octopus. Oli & Sam ne sont plus deux, derrière ses fûts (il manipule aussi Korg et Moog dès que possible), François



le nouveau venu s'installe et attend la moment propice. Ensemble, ils jouent une pop légère et rêveuse. L'entame se nomme *Pirate Boy*, son intro minimaliste puis son couplet de quelques notes de synthé-piano embarquent l'auditeur sur un frêle esquif. Au détour de l'océan, *Cherry* liqueur cerise, plus loin *Tangerine* sans pépin, d'autres fruits exotiques. Tout cela est très sugar and spice. 4 titres à peine mais c'est déjà terminé !

Se procurer l'objet : Le Bastion 16 avenue Gaulard

30
ans

Clem, je t'aime !

Pour ses 30 ans,
le Clemenceau vous propose
en Juillet de fêter
cet événement.



AU MENU :
Cocktails du "30^{ème}"
offerts tous les soirs,

Assiettes «anniversaire»
spécialement créées
pour l'occasion,

Animations gustatives
et musicales tous les
jeudis soir dès 18h30,

et bien d'autres surprises
gourmandes à gagner
et à découvrir...



Le Clemenceau - 70 Avenue Georges Clemenceau
25000 BESANÇON Tél. : 03 81 52 44 96
www.le-clemenceau.com

Estimation
Succession
Achats
Ventes

AUX MEUBLES ANCIENS ANTIQUITÉS

25 ans d'expérience

Achats & Expertises



Meubles d'époque



Tableaux



Bronzes



Objets d'Art

Philippe Jacquey

Ouvert du mardi au samedi de 14h à 19h

38 rue de Vesoul - Besançon
Tel : 03 81 40 00 55 - 06 14 29 42 67

BROCANTE mensuelle

Entrée gratuite



ATTENTION !
Pas de Brocante
en juillet et août
Rendez-vous
les 12 & 13 septembre
**Aux PUCES
de Rentrée**



Toute l'actu sur www.facebook.com/brocantesbesancon



L'INTERIM SUR MESURE

Triangle a une écoute différente de l'interim



TRIANGLE
7 Place Flore
25000 BESANCON
Tel : 03.81.40.36.60
Mail : besancon@triangle.fr

URGENT

Nous recherchons :

- CARISTE 3 H/F
- OPERATEUR H/F avec expérience en industrie
- ELECTRICIEN CACES NACELLE 3B H/F
- PLAQUISTE H/F
- TOUNEUR/ FRAISEUR H/F
- PEINTRE H/F
- METALLIER- SERRURIER H/F

" LE PARC BEE POS " Besançon - ZFU "La Fayette"

Locaux disponibles à la vente ou location dans votre premier "bâtiment à énergie positive"



Franche-Comté
effilogis

Bâtiments Basse Consommation d'Énergie
Plus confortable
Plus économique
Plus écologique
Plus sain
Prestations de qualité
Parkings en nombre
Fibre optique
Contrôle d'accès
Vidéo surveillance
Cafétéria

BEPOS
Bâtiment à énergie positive



Contact : 03 81 82 31 99 - www.abt-archi.com/BeePos/

UNE NOUVELLE GÉNÉRATION DE BLEUETS
VA PARTIR À L'ASSAUT DE L'EURO 2017. →

FOOTBALL

Les Bleus de demain



C'est un beau cadeau qu'a fait la FFF (Fédération française de football) à la Ligue de Franche-Comté et à Besançon. Mardi 16 juin, l'équipe de France espoirs (moins de 21 ans) disputera dans l'enceinte de l'avenue Léo-Lagrange un match amical préparatoire en vue des qualifications pour l'Euro 2017 qui débutent en septembre par un déplacement en Islande. Les protégés de Pierre Mankowski accueilleront le Paraguay à partir de 21 heures. Sur le papier, un

adversaire à leur portée quelques jours après avoir donné la réplique (jeudi 11) à la Corée du Sud à Gueugnon. Pour le public bisontin, c'est l'assurance de voir à l'œuvre les Bleus de demain dont certains sont déjà des valeurs sûres de la Ligue 1 comme Aréola (Bastia), Rabiot (PSG), Benzia, Tolisso (Lyon) ou encore Martial (Monaco). Avec cette rencontre internationale, le savoir-faire reconnu en matière d'organisation de la Ligue régionale du président Roland Coquard et de la Ville a été récompensé. Et

si les «Bleuets» entamaient sur les bords du Doubs une formidable aventure les conduisant dans 2 ans sur la plus haute marche du podium continental comme leurs glorieux aînés (Sauzée, Paille, Cantona, Martini, Angloma...) en mai 1988 (3-0 en finale retour) face à la Grèce à... Besançon ?

France - Paraguay le 16 juin à 21 h au stade Léo-Lagrange. Prix des places : tribune populaire 5 €, tribune Est latérale 8 € et tribune Est centrale 12 €.

TORBALL

L'élite française à Besançon



↑ GÉRARD VERGUET (À DROITE)
ESPÈRE BIEN UN EXPLOIT
DE SES PROTÉGÉS.

Sport de ballon apparu dans les années 70 et pratiqué par les handicapés visuels, le torball sera à l'honneur à Besançon les 27 et 28 juin. Ce week-end là, le palais des sports accueillera la coupe de France de la discipline. Venues de tout le territoire et même de Guyane, 18 clubs se disputeront la succession de Lyon, couronné en 2014 devant Marseille. Formation de 1^{ère} division, l'ASCCB (Association sportive et culturelle des centres de Bregille) du président Philippe Charrier participera bien évidemment à la fête placée sous l'autorité du Bisontin Gérard Verguet, conseiller technique de la discipline pour la moitié Est de l'hexagone à la FFH (Fédération française handisport). «*Disputés par des équipes de 3 joueurs, 81 matches de 2 x 5 minutes de jeu effectif sont programmés jusqu'à la grande finale dimanche matin*», explique ce dernier.

Coupe de France : le samedi 27 juin de 8 h à 18 h et le dimanche 28 juin de 8 h à 12 h.

MARCHE NORDIQUE

À votre santé !

Samedi 4 juillet, le Doubs Sud Athlétisme (DSA), en partenariat avec la Ligue de Franche-Comté d'athlétisme, organisera un événement autour de la marche nordique. Au menu, trois marches de 5, 10 et 15 km ainsi qu'une marche chronométrée de 9 km. Cette manifestation fait partie des 4 étapes promotionnelles (Luxeuil en mai, Noctilion à Belfort le 26 septembre, Arbois en novembre) destinées à mieux faire connaître la discipline dans la région. Depuis quatre ans maintenant, Julien Auviste, coach Athlé Santé au DSA Besançon, propose des rendez-vous «loisir et santé» afin de lutter contre la sédentarité. Marche nordique, remise en forme, accompagnement running, condition physique sont au programme chaque semaine de septembre à juillet. Afin de sensibiliser encore plus de monde à l'importance d'une pratique physique, le DSA souhaite, à travers cet événement, montrer son savoir-faire en termes d'activité liées à la santé. Rendez-vous à 9 h à la Malcombe, samedi 4 juillet.

Plus d'infos sur

**<https://dsathlesante.wordpress.com/>
ou julien.auviste@yahoo.fr ou 06 58 35 26 37**



← À LA « MAISON », FLORENT MEVAERE RÊVE DE CRÉER LA SURPRISE.

TENNIS

Roland-Garros, c'est par là !

Garros au cours de deux sessions. Après le premier «écrémage» effectué durant le week-end de Pentecôte, ils seront encore huit en lice ce week-end dans

chaque catégorie seniors. En 2^e série, le tableau roi, les Belfortains (Lucas et Thomas Szewczyk, Priscilla Heise, etc.) et les Montbéliardais de l'ASCAP (Baptiste

Daubigny, Margot Decker, etc.) devront notamment composer avec les Bisontins Florent Mevaere, finaliste surprise de l'édition 2013 du Critérium, et Amandine Béra, ancienne finaliste des championnats de France 12 ans, qui se remet de blessures aux abdominaux et au tibia.

Les 13 et 14 juin à partir de 9 h au centre de ligue Jean-Waltefaugle à Thise

Habituels terrains de jeu du Tennis

Grand Besançon, les courts du centre de ligue Jean-Waltefaugle à Thise seront, les 13 et 14 juin, le théâtre des finales des championnats de Franche-Comté individuels 2^e série (joueurs classés 15 et mieux), 3^e série (de 15/1 à 30), 4^e série (de 30/1 à non classés) et Seniors Plus (de 35 à plus de 75 ans). En jeu lors de cette traditionnelle Fête du Tennis ? Le titre régional, bien sûr, mais pas seulement, puisque chaque vainqueur repartira avec le précieux sésame ouvrant les portes des championnats de France disputés chaque été sur la terre battue de Roland-

chaque catégorie seniors. En 2^e série, le tableau roi, les Belfortains (Lucas et Thomas Szewczyk, Priscilla Heise, etc.) et les Montbéliardais de l'ASCAP (Baptiste

Les filles du BTC en N4

Il y aura, en 2016, deux clubs bisontins en Nationale 4 féminine. Dans le sillage de Justine Brocard et de l'insurmontable Maï Nguyen, le Besançon Tennis Club a gagné son billet pour évoluer la saison prochaine en

championnat de France Interclubs. Promu, le BTC figurera dans la même division que le Tennis Grand Besançon, relégué de Nationale 3 après avoir payé un lourd tribut aux blessures et aléas.

BOOMERANG

Rendez-vous international

À nouveau ville-étape du championnat de France, la capitale comtoise et la Malcombe verront évoluer les meilleurs tricolores les 27 et 28 juin. Parmi eux, plusieurs représentants du Kookaburra Boomerang Besançon, tous internationaux, -Juliette de Cayeux, Arnaud Tribillon, Looffy Boiteux, Laurent Froment- qui pourront se mesurer avec une coalition étrangère made in Belgique, Suisse, Allemagne, Espagne, Italie, Grande-Bretagne... Au total, une trentaine de lanceurs de haut niveau se sont donnés rendez-vous en terre bisontine avec, à l'arrivée, deux classements distincts : un pour le tournoi open et un pour le championnat de France. Tout le week-end, les membres du club organisateur expliqueront en live les subtilités du boomerang aux spectateurs alors que démonstrations et initiations s'enchaîneront le dimanche après-midi si le temps est favorable.



Championnat de France samedi 27 de 14 h à 17 h et dimanche 28 juin de 10 h à 16 h à la Malcombe. Entrée gratuite. En savoir plus : web2007@boomerangs.net ou <http://franceboomerang.fr/BesaK-2015>

AVIATION

Championnats de France à La Vèze

Après de longues années d'abstinence, l'aérodrome de La Vèze accueillera les championnats de France du 26 au 28 juin. Circuits chronométrés avec ou sans pénalités, identification de lieux, atterrissage de précision..., les 90 équipages issus des qualifications régionales disposeront de 25 avions (Rallye, Cessna...) pour s'exprimer. À côté de la cinquantaine de bénévoles mobilisés pour l'occasion, 6 juges départageront les candidats au titre 2015.



JARDIN

Juin, début d'été...



Comment ça, au mois de juin, on ne fait plus rien ? Au mois de juin, on est au jardin ! Tout pousse et le jardinier est l'élément clé pour avoir un potager et des fleurs en forme.

Côté **petits fruits**, pour assurer le coup et pour le bon développement de vos végétaux, placez du paillage. Autour des plants de fraisier pour limiter la propagation des stolons qui épuisent souvent le pied-mère et pour garder l'humidité du sol. D'ailleurs, procédez de la même façon pour toutes vos nouvelles plantations car en première année d'installation, elles ne doivent surtout pas manquer d'eau pour bien développer leur système racinaire.

Côté **fleurs gourmandes**, vous pouvez déjà récolter des œillets d'inde et des capucines dont les pétales colorent les salades. Les bégonias, ceux de nos jardins, sont comestibles ! À l'exception des racines, toute la plante se mange : les fleurs, les feuilles et les tiges. En le rajoutant à votre ratatouille, le bégonia va apporter une agréable saveur acidulée et poivrée. Plutôt original, non ?

Côté **légumes**, vous pouvez maintenant transplanter tous les légumes du soleil, puisqu'en juin, normalement, nous n'avons

plus de gelées à craindre. Si ce n'est pas déjà fait, installez les tomates, les aubergines, les piments, les poivrons, les poire-melons et autres plantes exotiques.

Côté **aromatiques**, le basilic peut enfin être installé en pleine terre ou sorti de la serre. Cette petite aromatique ne supporte pas les températures en-dessous du 5°C. Faites-vous plaisir, il existe beaucoup de sortes de basilic : citron, cannelle, thaï, pourpre, marseillais ou à fines feuilles... Tous ont un parfum prononcé et apporteront beaucoup de finesse aux grillades et salades estivales.

Au mois de juin, le suivi d'arrosage est impératif car vos végétaux sont en pleine croissance. Si l'eau du ciel est présente, pas de problème, sinon, utilisez votre récupérateur d'eau et pensez aux différentes techniques d'arrosage ! Il y a le binage, qui permet de casser la croûte superficielle de la terre afin de favoriser la pénétration de l'eau, et il y a le paillage qui permet de limiter l'évaporation de l'eau due aux rayonnements du soleil. La bonne cadence ? Laissez sécher le terreau ou la terre entre deux apports d'eau et pour les plantes en pot, jamais d'eau stagnante dans la soucoupe ! On est sur la bonne voie... C'est bientôt l'été !

Roland MOTTE

Question d'un auditeur de France Bleu Besançon *Mes aubergines ne donnent pas beaucoup, que faire ?*

La mise à fruits des aubergines est très longue à venir surtout dans nos contrées au climat continental. Pour aider la mise à fruits, invitez les abeilles à venir polliniser vos plants de légumes ! Ce sont effectivement les abeilles et tous les autres insectes pollinisateurs qui se chargent de cette tâche complexe et en les invitant dans votre jardin, ils vont pouvoir accélérer le processus. À proximité de vos aubergines, installez des plantes mellifères qui ont la particularité d'attirer les pollinisateurs ! Il en existe plein : thym, sarriette, romarin, bourrache, consoude, phacélie, sauge, nepeta... La nature est bien faite, et en invitant les bons insectes, vous verrez, elle sera encore plus généreuse !

Retrouvez Roland Motte, tous les samedis matins de 9 h à 10 h sur France Bleu Besançon pour son émission en direct "Samedi chez vous".

Le Commis des Grandes Terres (Ç Auteurs)

Guy-Louis Anguenot est reconnu comme un des meilleurs romanciers de la terre comtoise. À l'intrigue heureusement conduite, il ajoute un cadre choisi, le beau document d'une époque. Jeannot, le personnage central, est commis de culture dans les années qui ont suivi la Libération. Le monde rural est à la veille de grandes transformations mais il est encore marqué par une certaine rudesse dont les employés, enfants ou adolescents, font les frais auprès de patrons et, comme l'auteur le montre bien, de patronnes, maîtresses femmes, qui traitent durement les commis. Jeannot notamment, fils d'un père alcoolique, qui le loue moyennant finance.

Après les dures années d'enfance et de jeunesse, les désillusions familiales, le choc d'un service militaire en Algérie, il trouve enfin le bonheur avec Léa, la fille du paysan cossu des Grandes Terres. Dans cette nature qui, au fil des jours et des années, change et demeure, le petit commis ayant surmonté les obstacles, dirige désormais la ferme, passeur de sueur et de joie, « passeur d'âmes ».

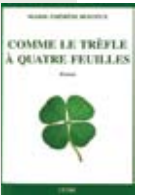
Comme le trèfle à quatre feuilles (Cêtre)

Au début de ce roman, Marie-Thérèse Boiteux nous convie à une fête, une « boum » qui a été demandée comme cadeau d'anniversaire à l'occasion de ses 20 ans par Lise. Les invités, amis de la famille, seront là ainsi que les jeunes de l'institut spécialisé. Car Lise n'est pas une jeune fille normale, elle est ce qu'on appelait d'un vilain mot, une mongolienne, c'est-à-dire une trisomique, un chromosome de trop, anormal comme un trèfle à quatre feuilles. Tout le village de Vermont connaît le passé de Lise, les réactions contrastées devant le handicap, le courage de ses parents et des amis, l'appui précieux des médecins et des éducateurs. L'auteur s'appuie sur des faits réels et a l'art de rendre sensibles ses émotions.

L'enfant derrière la fenêtre (Alice jeunesse)

Ce petit livre d'Anne-Gaëlle Fejoz surprend. Par la qualité de l'illustration et la parfaite adéquation entre le texte et l'image. Par la richesse de ce conte métaphorique qui est plus qu'un divertissement pour un jeune public.

Jean DEFASNE



Journal de guerre de Georges Pernot (suite)

HISTOIRE. Des conseils de guerre à la crainte de l'invasion par la Suisse.

La première partie du journal de guerre de Georges Pernot couvrait la période de juillet à novembre 1914. La seconde va de novembre 1915 à avril 1917.

Le 10 novembre 1915 affectation en qualité de commissaire rapporteur pour le conseil de guerre de la 12^e Division d'infanterie (dont les archives ont disparu). Dès le lendemain, séance d'observation : « *c'est l'aumônier et l'interprète de la Division qui défendent l'inculpé* ». On n'en saura pas plus.

Le 12 novembre : c'est la constitution du bureau avec un adjudant commis greffier qui, en temps de paix, était affecté au conseil de guerre de Paris, un sergent second commis greffier, auditeur au Conseil d'Etat et un soldat secrétaire. Le 25 novembre, c'est l'entrée en fonction pour Pernot : « *Je suis tout heureux de reprendre la parole en public* ». Propos d'avocat qui aime son métier mais, hélas, rien sur le déroulement de l'audience et son issue...

Le 9 juin 1916, « *l'officier chargé du transport des troupes par chemin de fer déjeune à la popote. D'après les renseignements qu'il nous donne, les pertes de chacune des divisions successivement engagées à Verdun ont été en moyenne de 33 %, seule une division a perdu 52 %* ». Quittons l'ordre chronologique pour suivre tout ce qui est relatif à la justice militaire.

- 7 février 1916 : « *grosse séance en conseil de guerre. J'ai requis la peine de mort contre R... Le conseil a fait droit à mes réquisitions. R... a été condamné à mort. Grosse émotion pour mon âme d'avocat* ». Avec beaucoup de tact, Georges Pernot n'en dit pas plus sur les raisons de sa proposition qui lui a sans doute beaucoup coûté car le rapporteur ne peut faire oublier celui qui professionnellement était dans le civil un défenseur. Il est fort possible qu'on se trouve en face d'un crime de droit commun.

- 8 février : « *j'ai passé une partie de la nuit à faire un rapport sur l'affaire R... En effet, le général a décidé de soumettre au Président de la République une commutation de peine. Je suis obligé d'émettre un avis sur l'opportunité de cette mesure. Après mûre réflexion, j'ai cru devoir émettre une opinion défavorable en raison de la gravité des faits incriminés* ».

- 21 mars : « *M. Fernand Brun, député du Cantal, avocat à Paris, est venu plaider contre moi au conseil de guerre* ».

- 28 juin-18 juillet : « *période de travail très chargée durant laquelle j'ai fait 4 séances de conseils de guerre (22 inculpés jugés - 1 condamnation à mort)* ».

- 9 août : « *à 5 heures, départ en auto pour Ville-en-Tardenois. Je suis en pleine bousculade. Samedi doit comparaître devant le conseil de guerre un caporal du 8^e d'infanterie condamné à mort par un jugement du conseil de guerre de la 2^e Division qui a été cassé par le conseil de révision de la 5^e Armée. D'autre part, j'ai été avisé que le pourvoi en*



↑ CERTAINS FUSILLÉS ONT ÉTÉ CONDAMNÉS POUR DES CRIMES DE DROIT COMMUN QUI AURAIENT CONDUIT À LA GUILLOTINE EN TEMPS DE PAIX.

révision formé par un soldat du 132^e contre lequel j'ai requis la peine de mort il y a quelques jours a été rejeté. Il faut assurer l'exécution d'urgence. C'est demain qu'il sera fusillé. L'exécution est fixée à 5 h 30. »

- 10 août : « *à 4 h 30 je suis debout. Je m'assure que chacun est à son poste, puis je regagne mon lit. Bientôt j'entends le bruit d'une voiture qui passe. C'est le fourgon qui emmène le condamné. Quelques minutes de silence très court cette fois et la fusillade brève, mais impressionnante. Vers 16 heures arrive à mon bureau, le caporal Boin. C'est l'un de mes confrères de Lille qui vient pour défendre après-demain le caporal Chevalier du 8^e Régiment d'infanterie. Celui-ci a été condamné à mort pour abandon de poste par mutilation volontaire par le conseil de guerre de la 2^e Division. Le jugement a été cassé par le conseil de révision et l'affaire renvoyée devant le conseil de guerre de la 12^e Division* ».

- 12 août : « *grosse séance devant le conseil de guerre. Chevalier est de nouveau condamné à mort. Mais cette fois un recours en grâce est signé en sa faveur.* »

- 19 août : « *grosse journée. Séance matin et soir. Encore 2 condamnations à mort* ».

- 11 septembre : « *il est arrivé de nombreux dossiers de conseils de guerre. Il faut que je passe des instructions* ».

- 19 septembre : « *un nouveau greffier est arrivé de Nice. Il me fait bonne impression. C'est un jeune magistrat en fonction au moment de la déclaration de guerre. Il est dans les conseils de guerre depuis le début de la campagne* ».

En première ligne

Georges Pernot n'a pas été qu'affecté à la justice. Il a été au front. Fantassin, il a été grièvement blessé à la tête de sa section.

- 25 septembre 1916 : « le bombardement redouble de violence. Cette fois, ce sont des obus. L'un d'eux tombe à un mètre environ du bayou qui sert de PC. Les gaz suffocants se répandent partout. Avant même que nous ayons pu mettre nos masques, nous sommes incommodés : picotement des yeux, larmoiement, sensation de brûlure à la gorge et à la poitrine. Pourvu qu'il n'y ait pas de gaz suffocants cette nuit... »

- 26 septembre : « j'ai encore les yeux et la gorge très fatigués par les gaz ».

Ce combattant n'évoque pas les conditions de vie des poilus. Une seule notation : « quel bonheur de se débrouiller ». Et la mort rode.

- 26 juin : « le bombardement est très modéré. Je peux circuler facilement. Mais combien la promenade est lugubre et impressionnante. À la ferme de Bellevue, l'odeur est effroyable. Plus de 10 chevaux en putréfaction sont là, gisants. Puis des hommes, un d'abord puis un groupe de quatre. Je m'engage dans le bayou. Bientôt je trouve un cadavre qui l'obstrue. Il n'y a plus que le tronc. Plus loin un autre cadavre »...

- 1^{er} décembre : « tombés dans la boue au milieu de la nuit, ils se sont enfoncés et ont été piétinés. Plusieurs sont morts, d'autres ont été grièvement aliénés ».

La rencontre avec des réfugiés ayant quitté la zone occupée provoque l'indignation : « quel triste spectacle ». Les pauvres gens démunis de tout et parqués tous ensemble comme du bétail. Je vois trois nourrissons, dont l'aîné a trois semaines. Ces petits êtres font pitié. Non vraiment la guerre ainsi faite, est quelque chose d'abominable et si diabolique : Que n'ai-je des ressources pour aider à soulager ces misères imméritées ».

On sent là la fibre d'une future grande figure du catholicisme social qui, sera à l'origine du code de la famille. Ces horreurs de la guerre sont aussi rappelées le 24 juin : « des hommes ont à ce point souffert de la soif qu'ils ont du boire leur urine ».

Il y aurait eu encore bien des points à évoquer comme les fonctions au contrôle postal (analyse des courriers expédiés pour connaître le moral des troupes ou déceler la divulgation d'informations inopportunes) ou la mission d' « officier d'antenne » : « il s'agit pour moi d'assurer la liaison par TSF entre les avions et l'infanterie ».

Mais terminons par une information qui touche à notre région : - 22 mars 1917 : « Gustave (un de ses proches) m'explique qu'il vient de parcourir toute la frontière franco-suisse au cours d'un voyage d'Etat Major qui avait pour but d'étudier les mesures à prendre pour faire pénétrer les troupes françaises en Suisse, au cas où l'Allemagne violerait la neutralité suisse. Il y a 6 à 700 000 Allemands concentrés derrière le lac de Constance. Il est douteux de savoir à quoi ces troupes sont destinées. Sont-elles constituées en vue d'une action contre l'Italie ? S'agit-il d'une action dirigée à travers la Suisse, contre la vallée du Doubs, Besançon et Lyon ? Mystère. Dans ces conditions, je préfère que ma femme et mes enfants quittent Besançon avant le 1^{er} mai ».

Cette recension d'un journal de guerre passionnant ne peut pas passer sous silence le fait que les mérites de notre compatriote lui ont permis d'accéder au grade de lieutenant le 1^{er} décembre 1916 et que le professionnalisme du fin juriste, futur Garde des Sceaux, lui a valu une flatteuse appréciation d'un supérieur : « Pernot, le Général vient de me parler de vous. Il m'a dit que vous étiez un Salomon ».

Joseph PINARD

PS : Sur les Conseils de Guerre je renvoie à mon livre « Rebelles et Révolté(s) dans lequel j'ai consacré 130 pages à l'affaire Bersot qui fait l'objet d'une exposition aux Bains Douches.



HISTOIRE

La place Jean Cornet

Pour un peu, on s'y perdrait devant une telle succession d'appellations avant d'en arriver en 1944 à la place Jean Cornet. Ainsi dénommée, celle-ci rend hommage à ce chef de bataillon, commandant du groupement FFI (Forces françaises de l'intérieur) de Besançon, tué à l'âge de 35 ans lors d'un accrochage avec une unité allemande au pont de Cromary. Un drame survenu le 8 septembre 1944, jour de la... libération de la capitale comtoise. Auparavant l'espace délimité par les rues de Pontarlier, des Martelots et des Granges (auparavant rues de l'Alleu, Damjean et de l'Égalité entre autres appellations antérieures) a selon l'historienne locale Eveline Toillon connu beaucoup d'autres vies. D'abord place du Temple en raison sans doute de la proximité avec une commanderie de Templiers puis place des Bénédictines parce qu'un couvent de cette congrégation se trouvait là, elle devint en 1729 place Dauphine suite à la naissance de Louis-Ferdinand de France, fils de Louis XV et père du futur Louis XVI. La Révolution balaiera tout cela pour en faire la place de l'Égalité avant que l'Empire ne la rebaptise place du Roi de Rome. Pas pour longtemps puisque la Restauration en fit de nouveau la place Dauphine jusqu'en 1848 et son avant-dernière dénomination de place de l'Etat-Major parce que la Direction du Génie militaire s'était installée dans l'ancien couvent des Bénédictines qui accueille aujourd'hui une cité administrative. Depuis 1900, la place héberge une fontaine que l'on doit aux architectes Saint-Ginest et Dampenon ainsi qu'au sculpteur Pasche. Celle-ci arbore l'inscription *Utinam* (Plaise à Dieu), la devise de la ville.



LA RECETTE DU MOIS

Les dos de cabillaud en croûte de parmesan, asperges, beurre meunière de « L'Annexe »

« L'Annexe » est l'une des adresses gourmandes de la ville.

Ouverte en novembre 2007 par deux copains associés pour le meilleur, Laurent Dornier et Anthony Pinheiro. Le premier, ancien pâtissier en salle, assure l'accueil, le service avec l'humour du « montagnon-sauget » qu'il revendique. Responsable de la cave, il collectionne les bons crus à des prix très doux. Au piano, le second a bossé au Pot d'Étain, à Belfort, chez Rostang à Paris, au Valentin chez Jean-François Maire entre autres. Assisté de Ranjane apprenti, il ne travaille que des produits frais, avec une prédilection pour les poissons dont il maîtrise parfaitement la cuisson « nacrée » et les fruits de mer. A la carte, on trouve au chapitre entrées : saumon fumé maison, nems de langoustines croustillantes sauce tartare, assiette d'asperges vinaigrette et jambon cru etc. Côté poissons : bar aux asperges et beurre blanc, steak de Saint-Jacques, piperade de poivrons doux, dos de cabillaud, asperges, beurre blanc (notre recette). Côté viandes : veau aux asperges à la crème, bœuf, foie gras poêlé, jus de viande. Les desserts sont à l'avenant : fondant chaud au chocolat, dessert du jour, gratin de fraises en sabayon, éclair façon Paris Brest. Formule du midi (entrée, plat) à 14 euros le jour de notre visite : salade parisienne, dos de cabillaud, pommes de terre écrasées à l'huile d'olives. Rien ne cloche ! Plutôt rare, le café est excellent. Jolies salles à manger au décor contemporain, petite terrasse en été. Une adresse à retenir !

André-Hubert DEMAZURE



« L'Annexe » - 11 rue du Palais de justice. Tél. 03 81 53 17 12.
Ouvert le lundi de 12 h à 14 h, du mardi au vendredi de 12 h à 14 h et de 19 h 30 à 21 h 30, le samedi de 19 h 30 à 21 h 30. Fermé le lundi soir, le samedi midi et le dimanche toute la journée.

Ingrédients pour 2 convives :

Le Crumble (la croûte de parmesan) :

100 g de beurre ramolli, 100 g de poudre d'amandes, 100 g de farine, 100 g de parmesan râpé.

Le poisson : 2 dos de cabillaud.

Les asperges : 10 asperges blanches

La sauce beurre meunière : 100 g de beurre, 100 g de poudre d'amandes, 1 jus de citron pressé.

Préparation :

Le Crumble : mélanger la poudre d'amandes, la farine, le parmesan. Ajouter le beurre. Malaxer à la main.

Étaler au rouleau à pâtisserie comme une pâte à tarte et former un carré au format du dos de cabillaud.

Saisir les dos de cabillaud à la poêle dans un peu d'huile d'olives une minute de chaque côté.

Placer les dos de cabillaud dans un plat, poser les crumbles au dessus. Enfourner 5 à 6 minutes à 200 °

Les asperges : cuire dans l'eau bouillante pendant 7 minutes.

Faire griller à l'huile d'olives. Mettre de côté.

La sauce : mettre tous les ingrédients dans une casserole et émulsionner au mixer.

Présentation :

dans chaque assiette, poser les asperges, placer les dos de cabillaud sortis du four et napper de la sauce. A servir accompagné d'un vin blanc sec : Mâcon, Pouilly Fuissé, ou Fumé. À vous de choisir. Excellente dégustation !

→ SUDOKUS

Une grille de Sudoku est composée de 9 carrés de 9 cases soit 81 cases. Le but du jeu est de parvenir à inscrire tous les chiffres de 1 à 9, sans qu'ils se répètent, dans un ordre quelconque dans chaque ligne, dans chaque colonne et dans chaque carré de neuf cases. Tout le monde peut jouer, il suffit d'être patient et surtout logique !

Philippe IMBERT

5		1	8	2	6			
8		7		3	4		5	
	4	9						3
3					7	5	6	
	6	4	2			7	9	
		8		1	4			
		6	7	4				
			1		6	2	5	
9	1				8	7		

FACILE

7		2		6				3
		6				1		
9	1	4			5			7
				5	7	8		
2	6	7	3	8		9		1
	9		2				7	
4				9		2	8	
				7		5		
8	3				1			

MOYEN

3		1	4	5				6
			8					4
9	5							1
	4		3			5	7	
7				6	1	8		
		8						2
2	1							3
	9	5	6	7				
8	7		4					

DIFFICILE

NOUVEAU À
BESANÇON

DÈS LE 26 JUIN
5 RUE LUC BRETON
(face place Pasteur)



TaNT & Si BoN

La fromagerie crèmerie & cie
nouvelle génération

www.tantetsibon.com

sans chichi



Restaurant Jadis

Marie et Aurélien vous proposent une cuisine traditionnelle et familiale composée de plats et de desserts « maison » à base de produits frais.

Venez découvrir
notre nouvelle
terrasse



Horaires d'été :
Le midi : du lundi au samedi
Le soir : du mardi au samedi.
Le dimanche : sur réservation (à partir de 15 adultes)

Tél. : 03 81 48 02 61
15 avenue Carnot - Besançon
www.restaurant-jadis.fr



Le Barbour
Association A.S.B.

Centre de LOISIRS
DU BARBOUX

NOUVEAU SÉJOUR
à thème pour les vacances

DE 3 À 17 ANS

TOP
DÉPART
POUR LES
VACANCES !

I ♥ BARBOUX

Séjours à thèmes
Colonies - Camps
Accueil de loisirs

15 rue Jean Wyrsh 25000 Besançon
www.centreloisirs-barboux.com
Tél. +33 (0)3 81 80 61 81

NUMÉROS D'URGENCE

SAMU	03 81 21 40 00 ou 15
POLICE	03 81 21 11 22 ou 17
POMPIERS	18
GENDARMERIE	03 81 81 32 23
URGENCE SANS ABRI	115
URGENTES HOSPITALIÈRES	
Pour solliciter une intervention médicale d'urgence	15
ou en se rendant au CHU Jean Minjot, Bd Fleming	
URGENTES PERSONNES SOURDES ET MALENTENDANTES	114
SOS MÉDECINS	08 26 88 24 24
SOS KINÉ	soskine.free.fr
MÉDECINS DU MONDE consultation gratuite	03 81 51 26 47
MÉDECINS DE GARDE BESANÇON	36 24
MÉDECINS DE GARDE FRANCHE-COMTÉ	39 66
MÉDECINS, DENTISTES ET PHARMACIENS DE SERVICE	
s'adresser à l'Hôtel de Police	
2 avenue de la Gare d'Eau	03 81 21 11 22
• Urgences pharmaceutiques	32 37
www.3237.fr	
CENTRE ANTI-POISON	
• Besançon SAMU	15
• Lyon	04 72 11 69 11
TRANSFUSION SANGUINE	03 81 61 56 15
TRANSPORTS SANITAIRE D'URGENCE (ATSU)	03 81 52 12 12
CENTRE ANTI-RABIQUE	03 81 21 82 09
VÉTÉRINAIRES DE GARDE week-ends et jours fériés	03 81 52 43 32
SOS ALCOOL	06 58 86 45 23
CROIX D'OR DU DOUBS ALCOOL	
ASSISTANCE répondeur 24h/24	03 81 50 03 40
DROGUE INFOS SERVICE	0 800 231 313
SOLEA Centre de soins en addictologie	03 81 83 03 32
CENTRE DE SOINS, D'ACCOMPAGNEMENT ET DE PRÉVENTION EN ADDICTOLOGIE (CSAPA)	03 81 81 03 57
SIDA INFOS SERVICE	0 800 84 08 00
SOLIDARITÉ FEMMES / VIOLENCES CONJUGALES	03 81 81 03 90
ENFANCE MALTRAITÉE	119
ENFANCE MALTRAITÉE ET ABUS SEXUELS	03 81 21 81 43 - 03 81 21 81 44

ANTENNE ENFANCE ADO	03 81 25 81 19
MAISON DES SENIORS	03 81 41 22 04
SERVICE D'ACCUEIL ET D'ACCOMPAGNEMENT SOCIAL	03 81 41 22 60
SOS AMITIÉ	03 81 52 17 17
LIGNE BLEUE 25	03 81 25 82 58
AIDE AUX VICTIMES D'INFRACTION	03 81 83 03 19
LE DÉFENSEUR DES DROITS	09 69 39 00 00
CENTRE D'INFORMATION SUR LES DROITS DES FEMMES ET DES FAMILLES (CIDFF)	03 81 83 48 19
LA PORTE OUVERTE (solitude, mal-être, désarroi...)	03 81 81 03 04
L'AUTRE CERCLE (Lutte contre l'homophobie)	06 89 02 17 43

NUMÉROS UTILES

L'ADMINISTRATION

• Accueil Mairie	03 81 61 50 50
www.besancon.fr	
2 rue Mégevand - entrée B	
Du lundi au vendredi de 7 h à 19 h ; samedi de 8 h à 12 h.	
• Carte d'identité, passeport, élections, état-civil, cimetières...	03 81 61 50 50
2 rue Mégevand - entrée B	
Du lundi au vendredi de 8 h 30 à 12 h et de 13 h 30 à 17 h 30, samedi de 8 h 30 à 12 h	
• Point public de Planoise - 6 rue Picasso	03 81 87 80 15
Du mardi au vendredi de 8 h 45 à 12 h et de 12 h 45 à 18 h (fermeture à 17 h le vendredi) ; samedi de 9 h à 12 h.	
BESANCON INFO'CITÉ	03 81 625 625
PROXIM'CITÉ	0 800 25 3000
PROXIM'SOCIAL	0 805 01 25 30
CORRESPONDANTS DE NUIT	0 810 600 116
CCAS	03 81 41 21 21
COMMUNAUTÉ D'AGGLOMÉRATION	
DU GRAND BESANÇON	03 81 65 07 00
CONSEIL GÉNÉRAL	03 81 25 81 25
HÔTEL DE RÉGION	03 81 61 61 61
PRÉFECTURE	03 81 25 10 00
ALLO SERVICE PUBLIC	39 39
TOURISME ET CONGRÈS	03 81 80 92 55
MÉTÉO	0 899 701 920
HORLOGE PARLANTE	3699

LES TRANSPORTS

SNCF gares Viotte et Auxon-Dessus	36 35
GINKO	0 825 00 22 44
TAXIS BISONTINS	
• taxis - auto-radio	03 81 88 80 80
INFORMATIONS ROUTIÈRES (24h/24)	0 800 100 200
PARKINGS CENTRE-VILLE SAGS	03 81 82 22 22

LES DÉPANNAGES

EAU (Mairie) (en journée)	03 81 61 59 60
	ou 03 81 61 50 50
(en dehors des heures ouvrables pour intervention d'urgence sur installation située avant le compteur général)	
GDF (24h/24)	0 810 433 125
ERDF (24h/24)	09 72 67 50 25
DÉPANNAGES-REMORQUAGES	
• 1 ^{er} juin au 8 juin :	
City Car	03 81 41 12 12
• 8 juin au 15 juin :	
Auto Dépannage Iemmo	03 81 50 13 32
• 15 juin au 22 juin :	
Carrosserie Mamy Relançon	03 81 50 44 10
• 22 juin au 29 juin :	
Athor	06 17 90 72 65
• 29 juin au 06 juillet :	
City Car	03 81 41 12 12

LES DÉCHETTERIES DU SYBERT

LES ANDIERS (Thise)	03 81 40 09 42
PIREY	03 81 88 74 08
TILLEROYES	03 81 41 33 44

SUDOKUS

5	3	1	8	2	6	9	4	7
8	2	7	9	3	4	1	5	6
6	4	9	5	7	1	2	8	3
3	9	2	4	8	7	5	6	1
1	6	4	2	5	3	7	9	8
7	5	8	6	1	9	4	3	2
2	8	6	7	4	5	3	1	9
4	7	3	1	9	8	6	2	5
9	1	5	3	6	2	8	7	4

FACILE

7	5	2	1	6	9	4	3	8
3	8	6	7	4	2	1	9	5
9	1	4	8	3	5	6	2	7
1	4	3	9	5	7	8	6	2
2	6	7	3	8	4	9	5	1
5	9	8	2	1	6	3	7	4
4	7	1	5	9	3	2	8	6
6	2	9	4	7	8	5	1	3
8	3	5	6	2	1	7	4	9

MOYEN

3	8	1	4	5	7	9	6	2
6	7	2	8	1	9	3	4	5
9	5	4	2	3	6	7	1	8
1	4	9	3	2	8	5	7	6
7	2	3	5	6	1	8	9	4
5	6	8	7	9	4	1	2	3
2	1	6	9	8	5	4	3	7
4	9	5	6	7	3	2	8	1
8	3	7	1	4	2	6	5	9

DIFFICILE

<p>Besançon Info cité</p> <p>Par téléphone 03 81 625 625 Du lundi au vendredi de 8h à 12h30 et de 13h30 à 18h</p> <p>Par internet www.infocite.besancon.fr</p> <p>Accueil du public Hôtel de Ville, Place du Huit Septembre Du lundi au samedi de 9h30 à 12h30 et de 13h30 à 17h30</p> <p>Pour répondre à vos questions du quotidien : logement, santé, loisirs, famille, sports, enfance, environnement, vie quotidienne et pratique...</p>	<p>Besançon Proxim cité</p> <p>Par téléphone N°Vert 0 800 25 3000 (appel gratuit depuis un poste fixe)</p> <p>Du lundi au vendredi de 8h à 12h30 et de 13h30 à 18h</p> <p>Accueil du public Mairie de Besançon, 2 rue Mégevand Entrée A - niveau 1 Du lundi au vendredi de 8h30 à 12h et de 13h30 à 17h30</p> <p>Pour signaler des anomalies sur l'espace public (éclairage, voirie, tags, déchets...) et obtenir une intervention rapide</p>	<p>Besançon Proxim social</p> <p>Par téléphone N°Vert 0 805 01 25 30 (appel gratuit depuis un poste fixe)</p> <p>Du lundi au vendredi de 8h30 à 12h et de 13h30 à 17h30</p> <p>Accueil du public CCAS, 9 rue Picasso</p> <p>Pour vous écouter, vous conseiller dans les moments difficiles et vous orienter dans vos démarches sociales et administratives</p> <p>CCAS de Besançon</p>
---	---	--



Apprenez les langues
au centre de
linguistique appliquée
de Besançon



ETE 2015

TOEIC

Examen le 26 juin (inscription jusqu'au 13 juin)
15 au 19 juin : stage de préparation

Pour préparer les vacances...

22 au 26 juin : espagnol, italien et portugais

Cours intensifs

Allemand débutant (6 au 17 juillet)
Allemand non-débutant (17 au 28 août)
Anglais débutant (6 au 24 juillet)
Anglais non débutant (6 juillet au 28 août / 4 sessions de 2 semaines)
Espagnol débutant (6 au 17 juillet)
Espagnol non-débutant (17 au 28 août)

Stages pour collégiens et lycéens

17 au 28 août : allemand, anglais et espagnol
Pratique de la langue / compréhension et expression écrite



Allemand
Anglais
Arabe
Chinois
Espagnol
Français langue étrangère
Italien
Japonais
Portugais
Russe



Tél. 03 81 66 52 62 ou 63
www.cla.univ-fcomte.fr

UNIVERSITÉ DE FRANCHE-COMTÉ
6, rue Gabriel-Plançon - Besançon

Lancement **NOUVELLE RÉSIDENCE**
(ouverture chantier)

Les Terrasses de Flore

Seulement 9 Appartements
T2, T3 et T4

7 rue Juste Becquet à Besançon
Quartier Chaprais, au calme

SEGUIN ACTIONS
IMMOBILIÈRES

11 rue Alfred de Vigny // 25000 BESANÇON
Tel : 03.81.51.05.43 - Fax 03.81.51.11.64
www.seguin-immobilier.com

DB
Château de
LA DAME BLANCHE

— PARC & SPA —

Nouveauté : Grand Brunch d'été

A partir du 6 juin 2015
au restaurant du Château de la Dame Blanche, tous les dimanche midi
Grand Brunch d'été

En famille, entre amis, sur la grande terrasse ensoleillée ou dans l'immense luminosité de la véranda, vous apprécierez, en introduction, boissons chaudes, jus de fruit, et croissants à peine sortis du four...
Le tout sera suivi du reste du brunch tout aussi appétissant, à base de produits frais : planchu, salades, légumes wok, etc... Et pour finir une touche sucrée...

Copieux et Gourmand, c'est l'adresse de l'été.
Réservation Conseillée.

1, Chemin de la Goulotte - 25870 Geneuille
Tél. : 03 81 57 64 64 - F. 03 81 57 65 70 - Mail. contact@chateau-de-la-dame-blanche.fr
www.chateau-de-la-dame-blanche.fr

IMMOBILIER

ENFIN DU NEUF A BESANÇON

QUARTIER O₂ TILLEROYES

VIVEZ EN HARMONIE AVEC UNE NATURE PRÉSERVÉE ET BÉNÉFICIEZ DE LA PROXIMITÉ DE LA VILLE. SMCI a imaginé pour vous le quartier O₂. Un nouveau concept d'habitat dédié au bien-être. Ce programme original offre tous les avantages de la maison individuelle en pleine ville : des appartements modulables où l'intimité est privilégiée, comprenant de grandes terrasses ou jardins avec vues dégagées, dans des résidences à taille humaine. Enfin un habitat qui répond aux aspirations d'aujourd'hui.

©Acube - 2015 - Illustration non contractuelle - eestragoee - 2015

smci
SMART

SERVICE COMMERCIAL 12, rue Gambetta | 25000 Besançon | www.smci.fr

► RENSEIGNEMENTS
03 81 25 05 25