

# B >>>

BESANÇON  
VOTRE VILLE

LE MAGAZINE  
N° 412  
JUN / JUILLET 2017  
2 €  
[besancon.fr](http://besancon.fr)

**LE NATURALIUM :  
UN NOUVEL ESPACE  
DU MUSÉUM  
DE LA CITADELLE.**

**PLONGEZ DANS  
L'ODYSSÉE DE  
L'ESPÈCE !**

**DOSSIER p. 18 À 23**

## BVV n° 412 juin / juillet 2017

● <b>En têtes</b>	p. 4 – 5
<i>Ville en Fêtes</i>	
● <b>En bref</b>	p. 6 – 7
<i>Ville handisport 2016</i>	
● <b>Rencontres avec</b>	p. 8 – 9
<i>Céline Quinquenel, Yann Morel, Cécile Girardet et Georgina Starr</i>	
● <b>En coulisses</b>	p. 10 – 11
<i>Vital'été</i>	
● <b>Tuto</b>	p. 13
<i>Promenades en forêts : gare aux tiques !</i>	
● <b>Travaux</b>	p. 14 – 15
<i>Rue Belin et quartier Vauban</i>	
● <b>Le son du moment</b>	p. 16
<i>Ørkestra</i>	
● <b>Dossier</b>	p. 18 > 23
<i>Le Naturalium du Muséum de la Citadelle</i>	
● <b>Côté Mairie</b>	p. 25 > 28
<i>Une ville en or</i>	
● <b>Tribunes</b>	p. 30 – 31
<i>Les groupes de la majorité et de l'opposition</i>	
● <b>L'écho des quartiers</b>	p. 32
<i>Boucler la boucle</i>	
● <b>Grand Besançon</b>	p. 34 > 37
<i>Les Mardis des rives</i>	
● <b>Faites le mur</b>	p. 38 > 40
<i>Tout contre...</i>	
● <b>Détente</b>	p. 43
<i>À livres ouverts</i>	
● <b>Le maire en direct</b>	p. 45
<i>Jean-Louis Fousseret répond aux questions des Bisontins</i>	

BVV n° 413 d'août / sept. 2017 paraîtra le lundi 31 juillet

Ville de  
**Besançon**



### B» Besançon votre ville n° 412 juin/juillet 2017

2 rue Mégevand 25034 Besançon cedex | Tél. 03 81 87 80 76,  
Fax 03 81 61 59 78 | Courriel : [patrick.isely@besancon.fr](mailto:patrick.isely@besancon.fr),  
[xavier.fantoli@besancon.fr](mailto:xavier.fantoli@besancon.fr), [www.besancon.fr](http://www.besancon.fr) | Directeur  
gérant de la publication : Jean-Louis Fousseret | Co-directeur : Alexandre  
Grandvoinet | Rédacteur en chef : Patrick Isely | Journaliste : Xavier  
Fantoli | Rédacteurs : Nils Bruder, Pascal Vernier, Nadine Eybert,  
Véronique Vuillemin-Filippi, André-Hubert Demazure, Roland Motte,  
Jérémy Cortes | Illustration de couverture : Nancy Peña | Photographes :  
Éric Chatelain, Jean-Charles Sexe | Publicité : Agence Elixir, 21 A rue  
du Refuge – tél. 03 81 81 28 75 | PAO : Françoise Fedi, Jean-François  
Devat, Anne-Sophie Rehn | Impression : Maury-imprimeur ZI 45300  
Manchecourt tél. (33) 02 38 34 54 54 | Distribution : Adrexo | Dépôt légal :  
avril 2017 | Abonnements : 1 an (12 €) | Tirage : 70 000 exemplaires | ISSN :  
1257-564 | Imprimé sur UPM finess silk 90 g



p. 14



p. 16



p. 19



p. 37





JUSQU'AU 17 JUIN, L'ASSOCIATION *JUSTE ICI* INVESTIT LA VILLE AVEC SON FESTIVAL *BIEN URBAIN*. CI-DESSUS, SUR UN BÂTIMENT DE L'IUFM, BOULEVARD CHURCHILL, UNE ŒUVRE BAPTISÉE *EL PESO DE LA HISTORIA*, SIGNÉE DE L'ARGENTIN FRANCO FASOLI DIT « JAZ » LORS DE L'ÉDITION 2014.

Dans le cadre du Pacte municipal républicain et en collaboration avec l'UDSP 25 (Union départementale des sapeurs-pompiers du Doubs), la Ville a mis en place des séances de sensibilisation et de formation aux gestes de premiers secours. 100 enfants des écoles bisontines ont

suivi à l'automne une session d'1 h 30 durant le temps périscolaire. Autant de volontaires âgés de 16 à 18 ans ont bénéficié d'un volume de 8 h de formation gratuite et qualifiante, récompensés par la délivrance du diplôme officiel PSC 1 (Prévention et secours civiques – Niveau 1).



200



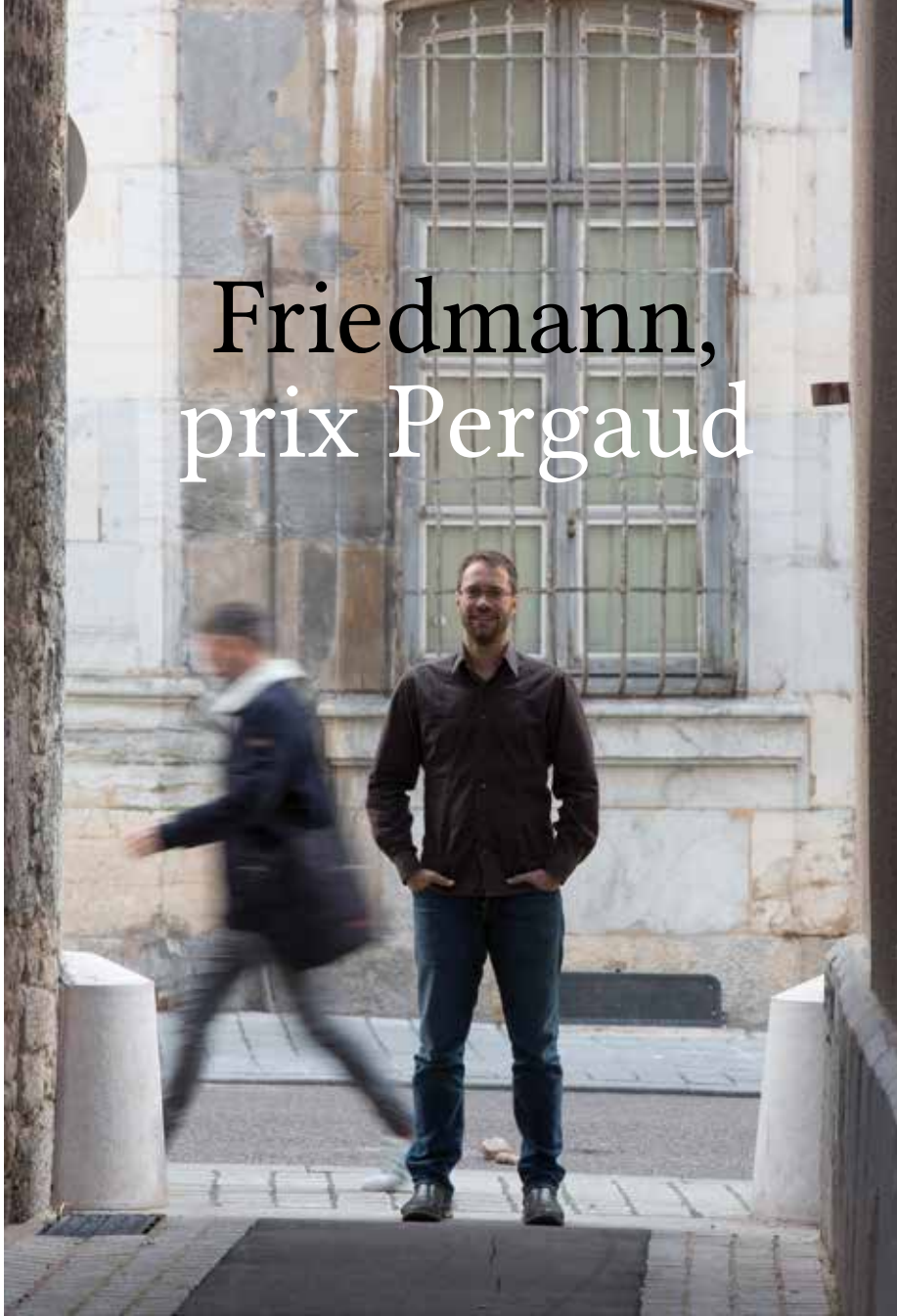
**NOUVEAU COMMERCE**  
**La boucherie des Clâieuls**

Fort de ses 35 années de métier, Jean-Michel Joliot a fait de sa boucherie – charcuterie – traiteur, labellisée « Commerces préférences du Doubs », une destination saveur et qualité. Là, il propose des caissettes de viandes de bœuf du Limousin (livrables à domicile après 19 h), des plats préparés, terrines et autres spécialités maison.

**La boucherie des Clâieuls – 2 rue des Clâieuls (place des Tilleuls). Ouvert le lundi de 7 h à 12 h 30 et du mardi au samedi de 7 h à 12 h 30 et de 15 h à 19 h. Tél. 03 81 80 08 33.**



# Friedmann, prix Pergaud



Le Bisontin Arnaud Friedmann vient de recevoir le prix Louis Pergaud, remis depuis 1953 à un écrivain dont l'œuvre « célèbre dignement la Franche-Comté ». Il récompense son huitième ouvrage, *La vie secrète du fonctionnaire* (éd. JC Lattès), un recueil de nouvelles mettant en scène des salariés de la fonction publique confrontés « à la surenchère des réglementations et à l'obsession statistique de leur hiérarchie ».

## Y'a d'la joie !

S'en payer une bonne tranche ! Voilà le leitmotiv de *Ville en fêtes*, ce mouvement de liesse qui saisit Besançon, quartier après quartier, et annonce l'arrivée de l'été. Du 29 mai au 1<sup>er</sup> juillet, structures municipales, associations locales et groupes d'habitants se mettent en quatre. Au programme : repas champêtre et scènes ouvertes, spectacles et fanfares, kermesse, pique-nique ou petits défis sportifs et, partout, animations de rue. Du lancement des festivités à Palente Orchamps avec l'incontournable Fête du livre, aux réjouissances de clôture aux Clairs-Soleils, pas moins de sept rendez-vous sont à consigner dans les agendas. À noter cette année, une fête commune, unique pour les secteurs Rosemont Saint-Ferjeux et Grette Butte qui se retrouveront à mi-chemin, au Haras national.

**Ville  
en  
fêtes !**  
29 MAI › 1<sup>er</sup> JUILLET 2017



Les couples bisontins comptant 50, 60, 65 ou 70 ans de mariage effectueront un impressionnant voyage dans le passé à l'occasion de la cérémonie des couples jubilaires au Kursaal, vendredi 14 juillet à 11 h. Ancien adjoint au maire et député, l'historien Joseph Pinard transportera l'assistance un demi-siècle en arrière en évoquant l'année



Un millésime marqué en particulier à la Rhodia en février-mars par des mouvements sociaux durs (occupation, piquets de grève, barricades, pendaisons de mannequins...), annonciateurs des événements de Mai qui, un an plus tard, firent tanguer le pays. À retenir également en 1967 mais au plan national, la légalisation de la pilule ou encore la victoire dans le Tour de France de Roger Pingon, récemment décédé.

**Noces d'or (50 ans de mariage), de diamant (60) et de palissandre (65 et plus) :**  
 les couples concernés sont invités à s'inscrire jusqu'au 30 juin auprès de la direction des Relations publiques - Mairie de Besançon - 2 rue Mégevand - 25034 Besançon Cedex. Tél. 03 81 87 80 75

## Péri'lympiades : et de trois !

L'accueil périscolaire est à l'honneur le **29 juin après-midi au gymnase de la Malcombe**. Les 3<sup>es</sup> Péri'lympiades réuniront 140 enfants de sept écoles élémentaires de Besançon pour des joutes ludiques et intellectuelles. Une jolie façon de fêter la fin d'année en partageant un pique-nique suivi d'épreuves de basket, flag rugby et tchoukball mais aussi des ateliers ludiques autour des thèmes abordés durant l'année. Après la cérémonie des récompenses, un goûter bien mérité rassemblera l'ensemble des participants.

## LA COURSE EN SOLIDAIRE

L'autisme, en parler, l'expliquer, valoriser les initiatives et la mobilisation de ceux qui participent à améliorer les choses (parents, associations, professionnels...), l'association *Nos enfants d'ailleurs* en a fait son cheval de bataille dans le Doubs. Si elle propose aux familles concernées des formations et des accompagnements à domicile, elle organise également depuis 2016, en collaboration avec la Ville, son principal partenaire, un temps fort annuel et convivial, le *Panora'Trail*.



Précédemment organisée à Montfaucon, cette course solidaire se déroulera pour la 3<sup>e</sup> édition au Bois de Chailluz, dimanche 25 juin à partir de 10 h (départ stade des Orchamps). Les quelque 1000 participants attendus auront le choix entre quatre parcours : trail (10 et 20 km), marche nordique (10 km) et marche familiale de 5 km avec animations pour les plus jeunes. L'occasion pour *Nos enfants d'ailleurs* de collecter les fonds nécessaires à son action, notamment pour financer ses 900 h d'intervention annuelles.

[www.panoratrail-besancon.fr](http://www.panoratrail-besancon.fr) ;  
[www.nosenfantsdailleurs.fr/association](http://www.nosenfantsdailleurs.fr/association) ;  
[panoratrail@gmail.com](mailto:panoratrail@gmail.com) ; Tél. 06 82 66 31 56



## VILLE HANDISPORT 2016 !

Entre autres distinctions nationales, Besançon était déjà la ville la plus verte de France, la plus «business friendly» ou encore ces dernières années la seule à avoir décroché le tant convoité label *European energy award gold* (voir page 25) ! Depuis le mois dernier, la voilà également sacrée ville Handisport 2016. Une récompense qu'Abdel Ghezali, adjoint délégué aux Sports, est allé chercher sur la scène du casino d'Enghien-les-Bains en présence notamment du représentant du ministre des Sports, du président de la Fédération française handisport et de nombreux médaillés paralympiques. L'occasion pour l' élu de rappeler les multiples initiatives lancées et soutenues par la municipalité bisontine comme le *Raid Handi-Forts* organisé en partenariat avec le précieux Centre omnisport Croppet.

### NOUVEAU COMMERCE La Clocherade



Adepte de la bonne cuisine régionale, Christian Taillard est aux commandes de la Clocherade, restaurant spécialisé dans les viandes cuites sur cloche, sur votre table ou au grill. La carte est variée avec pas moins de huit viandes différentes à déguster et d'autres plats à emporter comme des burgers. Menus à 23 et 28 euros. Un parking à proximité immédiate et une belle terrasse de 28 places attendent les clients.

La Clocherade - 18 faubourg Rivotte. Ouvert tous les jours sauf le lundi de 12 h à 14 h et de 19 h à 22 h. Tél. 03 81 81 57 01.

◀ UN TROPHÉE NATIONAL BIEN MÉRITÉ POUR BESANÇON REPRÉSENTÉE PAR ABDEL GHEZALI (À GAUCHE) ET YANNICK POUGET.

### ● À L'EAU, QUOI !

Vous êtes bisontin, grand bisontin ou de passage ? Profitez-en pour découvrir autrement la capitale comtoise grâce à la Société Nautique de Besançon canoë kayak qui vous propose cet été :

- des stages à la semaine (tous les matins et journée complète le vendredi) pour les jeunes de 8 à 16 ans. Au menu : initiation et perfectionnement à la pratique du kayak avec passage de pagaies couleurs le vendredi et possibilité de randonnée nautiques.
- des sorties découvertes de la Boucle en kayak ou canoë les après-midis ou week-ends (départ à partir de 4 personnes) ; en Dragon Boat avec visite de Besançon commentée (départ à partir de 10 personnes).

Plus d'infos sur [besancon-canoekayak.e-monsite.com](http://besancon-canoekayak.e-monsite.com) ou [www.facebook.com/sportnautiquebisontin.canoekayak](https://www.facebook.com/sportnautiquebisontin.canoekayak) ou [canoekayak.snb@wanadoo.fr](mailto:canoekayak.snb@wanadoo.fr)

### ● SOS LIVRES

À l'écoute 24/24 h et chaque jour de toute personne en état de mal-être, SOS Amitié organise pour son bon fonctionnement 2 foires aux livres annuelles. Si vous avez trop de livres ou connaissez quelqu'un souhaitant libérer de l'espace dans sa bibliothèque, n'hésitez pas à contacter l'association.

06 87 35 43 09 - [sosabesac@wanadoo.fr](mailto:sosabesac@wanadoo.fr)

### ● BRADERIE

À l'initiative du Secours Populaire Français, le complexe sportif de la Malcombe accueillera une braderie de vêtements mardi 27 (9 h - 17 h) et mercredi 28 juin (9 h - 12 h).

Renseignements complémentaires au 03 81 81 63 91 ou [contact@spf25.org](mailto:contact@spf25.org)

### ● SÉJOUR

L'Étoile Saint-Ferjeux propose du 9 au 15 juillet à Noël-Cerneux un séjour en centre maternel ouvert aux 4-8 ans. Au programme : plein air, grands jeux, veillées et toujours ambiance chaleureuse.

En savoir plus : 03 81 88 29 12 et <http://www.centres-vacances-etoile.fr>



# Céline QUINQUENEL

Toute petite déjà !



► La marmite de la restauration, Céline Quinquenel est tombée dedans dès l'enfance. De la boucherie de ses parents à Lure en passant par l'école hôtelière de Poligny puis, BTS en poche, un long exil de huit années à Paris chez Lenôtre, son parcours professionnel apparaît indissociable de la table, de ses plaisirs et de ses exigences. C'est à Montfaucon où elle avait décidé de se poser en famille que le destin a de nouveau frappé à sa porte l'an dernier. Apprenant que Thierry Marx, chef médiatique et étoilé, ouvrait une école *Cuisine Mode d'Emploi(s)* à Palente, elle dépose une candidature spontanée synonyme rapidement d'embauche comme directrice de l'établissement.

« L'aspect insertion, transmission, formation me parlait vraiment, confie-t-elle. Nous

exerçons un métier de partage et de passion auquel nous sensibilisons nos stagiaires âgés de 18 à plus de 50 ans. » Au nombre de 10 maximum pour la cuisine et autant pour le service en salle, ceux-ci bénéficient gratuitement de 280 heures de formation théorique et pratique intensive étalées sur 12 semaines dont 4 en entreprise. Objectif recherché : les aider à développer et valider leurs compétences à travers un Certificat de Qualification Professionnelle reconnu par la profession. « À ce

jour, 86 % d'entre eux ont réussi leur retour vers l'emploi. C'est notre plus belle satisfaction », se félicite Céline Quinquenel qui, main de fer et sourire de velours, remplit tout à la fois les rôles de responsable, de coordonnatrice, de directrice du restaurant d'application *La Manufacture*, et parfois même de psychologue lorsque le besoin s'en fait sentir.

**Cuisine Mode d'Emploi(s) - 4 J chemin de Palente.**  
Tél. 03 63 01 62 36.  
Courriel : [cme-besancon@outlook.com](mailto:cme-besancon@outlook.com)





## Yann MOREL président !

► Musicien, ingénieur du son, membre de son Conseil d'administration depuis plus de dix ans, Yann Morel est depuis peu le nouveau président de l'association du Bastion, haut-lieu des musiques amplifiées de la région depuis plus de 30 ans.

Une étape capitale marquera son mandat : « à la rentrée 2018 ouvriront les locaux du rez-de-chaussée. » Le chantier prévoit de nouveaux bureaux, deux locaux de répétition, une régie et une salle de restitution. « Il ne s'agit pas d'une nouvelle salle de concerts, prévient Yann Morel, mais bien d'un lieu qui correspond à la politique d'ouverture et de mutualisation que nous voulons mener désormais. Il servira à d'autres associations et pourra accueillir des expositions, des vernissages, des assemblées générales ou des spectacles de danse. »

Le Bastion poursuivra ses missions d'accompagnement (des musiciens amateurs jusqu'aux professionnels), de formation, de production de spectacles et de répétitions, son cœur de métier, mais souhaite, comme le confie son président, entamer une « débunkerisation ». Rien de plus normal dans un bâtiment militaire classé. « Nous allons décloisonner, nous ouvrir à d'autres disciplines que le rock et à d'autres façons de penser. Mécénat et bénévolat sont indispensables au bon déroulement du projet. »

[lebastion.org](http://lebastion.org)



## Cécile GIRARDET y croit

► Créée à la fin des années 60, l'UCB (Union des commerçants de Besançon) est désormais pilotée par Cécile Girardet. Installée à Besançon depuis dix-huit mois avec mari et garçons, cette Bourguignonne d'origine est depuis avril dernier aux commandes de l'association qui recense environ 200 adhérents. Gérante au 59 rue des Granges de la première franchise hexagonale du chocolatier dijonnais Fabrice Gillotte, déjà implanté à l'étranger (Dubai, Japon...), elle entend faire valoir au quotidien ses idées et son énergie en s'appuyant sur un bureau directeur de l'UCB largement renouvelé. « Le centre-ville, c'est notre fonds de commerce à tous. Il faut arrêter de penser que c'est mieux ailleurs et se retrousser les manches. L'objectif est de fédérer le maximum de bonnes volontés via un environnement positif et des manifestations nouvelles ou installées comme les Samedis piétons et les braderies d'été et d'automne. » L'ex-visiteuse médicale a profité d'un plan de départ volontaire pour reprendre ses études et décrocher un master en administration des entreprises. « J'avoue avoir d'abord songé à Beaune puis Lyon avant de choisir Besançon. J'ai été conquise dès ma première visite et comme l'indispensable étude de marché à laquelle je me suis livrée s'est révélée encourageante, il n'y avait plus à hésiter. »

[boutiquebesancon@fabrice-gillotte.com](mailto:boutiquebesancon@fabrice-gillotte.com)



## Georgina STARR glamour & baroque

► Dans cette exposition, tout commence par un disque, qui reprend *Yesterday* des Beatles, dont la mélodie seulement est sifflée par Georgina Starr. Mais n'imaginez aucun lien de parenté avec Ringo, qui s'appelait en réalité Starkey. Non, Starr, c'est le vrai nom de Georgina, et il est justifié. Dans cette exposition, intitulée *Hello. Come here. I want you*, l'artiste britannique développe son intérêt pour l'univers musical, pour les vinyles et pour la science-fiction des films de série B. Pour la danse et les expériences scientifiques extraordinaires : lire dans les pensées, devenir invisible, communiquer avec les animaux ou être la star d'une comédie musicale. Dans cette exposition faisant de grands allers et retours dans le temps, on découvrira des installations monumentales récentes et des œuvres plus intimistes datant des années 90, des hommages à Alain Resnais et Jerry Lewis, des clin d'œil à Jacques Rivette et à l'une de ses actrices fétiches, Hermine Karagheuz. Dans cette exposition, on naviguera dans les souvenirs de l'artiste, réinterprétés, mis en scène, dans lesquels elle a ajouté des couleurs, des détails, comme cette reconstitution d'une chambre d'hôtel à La Haye, où elle résida seule et déprimée pendant deux semaines en 1994. Une exposition qui convoque rêves délirants et stéréotypes kitsch. À voir, forcément.

Frac – 19 mai > 24 sept.



**Philippe  
VUILLEMIN**  
ASEP – Espace  
cultures urbaines

**Philippe  
RENOU**  
Coordination  
jeunesse et  
inter-âge

**Willy  
JOLY**  
Chef de service  
animation/  
manifestation

**Hervé  
BOILLON**  
Responsable de site

**Khédafi  
DJELKHIR**  
Éducateur sportif

► Depuis 2003, *Vital'été* investit le complexe sportif de la Malcombe en Juillet/Août. Cette opération d'animation totalement gratuite et accessible à tous propose des ateliers sportifs, des espaces scientifiques (environnement et santé) et des temps éducatifs aux enfants, parents et grands-parents.

*Vital'été* est un projet transversal mobilisant de nombreuses directions municipales (Vie des quartiers, Hygiène-Santé, Sports, Mission Développement durable) aux côtés de partenaires associatifs, le tout sous la coordination de la Direction des Sports. Rendez-vous cet été du 11 au 29 juillet puis du 8 août au 2 septembre pour la 15<sup>e</sup> saison de *Vital'été*.

Contact : 05 8775 76 94

**Emmanuel  
FEYRE**  
Éducateur sportif





**Arnaud  
ALLAN**  
*"Entretemps" escalade*

**Nathalie  
PORRAL**  
*Directrice des Sports*

**Jean-Baptiste  
CIROD-GARD**  
*FRANCAS - Espace  
arts et création*

# Vital'été

**Quentin  
JOLY**  
*ASEP - Espace  
cultures urbaines*

**Thierry  
CASSARD**  
*Espace santé*

**Peggy  
BACATELLA**  
*Éducatrice sportive*

**Yoann  
CLAVEY**  
*Éducateur sportif*

**EN COULISSES**



# GRAMARO

CHASSEUR CONSEIL

**SPÉCIALISTE DU CONFORT**



semelle amovible



Remise  
**-15%**

sur l'ensemble de la collection Printemps/Eté dès 139€ d'achats du 29 mai au 17 juin 2017 \*



\*Offre non cumulable, voir conditions en magasin, uniquement sur présentation de ce coupon.

2 boulevard Léon Blum  
Besançon

**Tél. 03 81 50 30 79**

[www.cramaro-chaussur.com](http://www.cramaro-chaussur.com)



## «Entre Parc et Jardin»

4 allée du D<sup>r</sup> Maître à Besançon

Copropriété de 9 appartements

- En position dominante
- Prestation Haut de Gamme



**TRAVAUX DÉMARRÉS**



Tél. : 03 81 53 15 08 ou 06 63 07 39 54

[blkimmobilier@orange.fr](mailto:blkimmobilier@orange.fr) [www.blkimmobilier.com](http://www.blkimmobilier.com)

## Mincir naturellement avec ENERGY'SLIM

**L'association acupuncture digitale, coaching et rééquilibrage alimentaire, fait le succès de cette méthode.**

Vous désirez retrouver une silhouette harmonieuse et un bien-être corporel ?

Professionnelle de la minceur Delphine vous accueille dans son espace détente où elle vous propose son savoir faire, qui associe acupuncture digitale, coaching et rééquilibrage alimentaire personnalisé.

Innovant et original, le protocole Energ'slim s'inspire de la médecine traditionnelle chinoise, c'est une technique douce, pratiquée à mains nues, qui, basée sur la mobilisation des énergies, permet au corps de retrouver rapidement sa capacité à mincir en stimulant les organes paresseux.

L'association EMRH (énergie, mouvement, respiration, hygiène alimentaire) est la clé de voûte de cette méthode.

C'est également une solution efficace pour lutter contre le stress et la fatigue, deux facteurs de prise de poids.

Vous serez conseillé(e) judicieusement et ainsi retrouverez le plaisir de manger sans frustration.

**Au cœur de votre réussite, une technique 100% naturelle : sans pilule, sans machine, ni substit de repas.**

Retrouvez tous les témoignages sur [www.energy-slim.net](http://www.energy-slim.net)

**1<sup>er</sup> bilan GRATUIT**



Credit photo : Studio Grand Angle



La minceur au bout des doigts

**Contactez Delphine Huet :**

Centre Energy'Slim BESANÇON 12 place de la Révolution

Tél. 09 83 97 46 75 ou 06 59 44 23 17

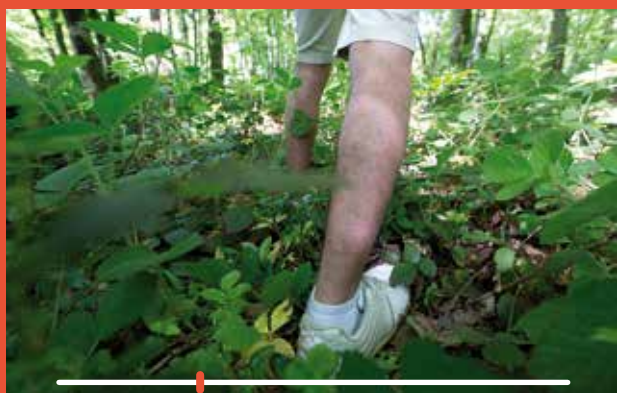


# PROMENADE EN FORÊT : GARE AUX TIQUES !

Retrouvez le tutoriel en vidéo  
en scannant le QR code  
ou sur la chaîne Youtube  
de la Ville.



Depuis 35 ans, Michel Jean, bucheron-sylviculteur, travaille pour la Ville dans la forêt de Chailluz. Il lui arrive fréquemment d'être confronté aux tiques, porteuses de la maladie de Lyme. Il nous dévoile ici quelques conseils pour éviter les morsures et surtout les maladies véhiculées par ces nuisibles.



La période de propagation des tiques se situe entre avril et octobre. Lors de vos balades, couvrez jambes, bras et cou, et portez des chaussures fermées et éventuellement un chapeau. Les tiques sévissent principalement dans les hautes herbes et sont attirées par le mouvement et la chaleur.



Après votre promenade, pensez à inspecter minutieusement votre corps ainsi que vos cheveux. Idem pour vos animaux de compagnie. Les zones à vérifier sont les aisselles, le nombril, les plis des bras et des jambes. Attention : les larves de tiques mesurent à peine 1 mm.



En cas de morsure, n'employez surtout pas de produit pouvant endormir la tique et ne l'extirpez pas directement. Utilisez un tire-tique sans compresser son corps pour éviter qu'elle régurgite ses agents pathogènes. Une fois enlevée, désinfectez la zone de morsure et consultez un médecin en cas de rougeur, douleur, fatigue anormale...



Bien que la maladie de Lyme, transmise par les tiques, soit une maladie grave et lourde de conséquences, des gestes simples permettent de s'en prémunir. N'hésitez donc pas à continuer vos promenades et à découvrir la richesse du bois de Chailluz et de ses résidents !



RUE BELIN

## DANS LES TUYAUX

► C'est un important chantier, à la fois en termes de temps (du début mai à la fin octobre) et de longueur (850 m), qui va courir entre la chaufferie urbaine et la sous-station du CHRU. Objectif : sécuriser le réseau de chaleur afin d'alimenter 100 % des besoins de l'hôpital et 60% des besoins pour Planoise et les Hauts du Chazal par grand froid et en cas de défaut sur le réseau principal. Sous maîtrise d'ouvrage de la Direction de la Maîtrise de l'Énergie, les travaux d'un montant TTC de 3,5 M€ consisteront en priorité à remplacer les vieux tuyaux (plus de 40 ans) de capacité insuffisante par des plus gros (diamètre 350 mm) capables de véhiculer 60 MW sous forme d'eau surchauffée (170° C) à forte pression (24 bars). La principale difficulté du chantier surviendra avec la fermeture du boulevard Flemming pendant un mois du 15 juin au 15 juillet afin de prolonger la galerie existante située sous les voies du Tram.



# QUARTIER VAUBAN, PLACE NETTE

► Les bulldozers et autres grignoteuses en ont terminé avec les démolitions. Dans l'ancienne caserne, quelques bâtiments ont été préservés : l'infirmerie promise à accueillir des logements ; le bâtiment PC où devrait être implanté un futur équipement public ; le château d'eau avec locaux d'activité au rez-de-chaussée et logement à l'étage ; les deux petits pavillons de corps de garde (service, bureau...) ; le bâtiment chef de corps en cours de rénovation et destiné à abriter très bientôt la Maison du projet, à la fois centre d'information pour riverains et futurs habitants, vitrine et espace de promotion de l'opération. Aujourd'hui, place aux travaux d'aménagement (réseaux) avant le lancement de la phase construction de nouveaux bâtiments d'habitation vers la fin de l'été pour de premières installations d'habitants courant 2019.



**QUARTIER VAUBAN**



Vingt-quatre musiciens de la scène rock se confrontent au répertoire classique. Rendez-vous avec

# Ørkestra

pendant la *Semaine des Émergences*, sans chef d'orchestre.

▲ ØRKESTRA :  
MANGEVRES  
IN THE DARK !

Photo : Boleography

## CLASSIQUE ÉLECTRIQUE

► « Et si Mozart, Saint-Saëns ou Beethoven avaient pu composer sur des machines ou des guitares électriques ? », s'interroge Jordan Daverio, l'un des trois musiciens du Bastion (avec Fred Boudot et Thibault Fellmann) à l'origine d'*Ørkestra*, projet un peu fou, atypique surtout, ambitieux assurément : retranscrire des chefs-d'œuvre du répertoire classique par des musiciens issus de la scène rock, métal, jazz ou pop bisontine. Réponse à la question vendredi 9 juin, à la Rodia, dans le cadre de la *Semaine des Émergences*. Pour l'heure, vingt-quatre musiciens ont rejoint cet orchestre sans chef. « Il y a beaucoup d'arrangements, prévient Thibault, mais on colle aux partitions, chaque ligne est jouée. »

Après plusieurs petits groupes de travail, puis résidences chez les partenaires (Petit théâtre de la Bouloie, Rodia...), le programme s'étoffe, l'enthousiasme convoque l'énergie. « Parmi nous, des musiciens issus du Conservatoire ont aidé à décrypter, à mettre en place, à bousculer les codes du classique tout en les respectant », affirme Jordan Daverio. Belle reconnaissance, Jean-Michel Mathé, le directeur du Festival international de musique, a programmé le projet dans l'édition de septembre. « Il nous ouvre des portes, remarque respectueusement (et avec un peu de fébrilité !) Jordan. C'est osé et c'est bien. »

## SEMAINE DE LA NOUVELLE CRÉATION ÉMERGENCES

À retrouver également pendant la 10<sup>e</sup> *Semaine des Émergences*, du 6 au 9 juin : ***i Ciel!***, conte musical de la Cie Tralalère ; ***Orphée Grand Fou***, spectacle de Lorfevre ; et des **concerts dans les bars** de la ville.

page Facebook : [semaine des Émergences](https://www.facebook.com/semaine-des-emergences)  
[besancon.fr/emergences](https://www.besancon.fr/emergences) - [sortir.besancon.fr](https://www.sortir.besancon.fr)



**PISCINE PORT-JOINT**  
Le bain d'évasion

**PISCINE | RESTAURANT | EVENTS\***  
\* Retrouvez tous les événements sur piscineportjoint.com

**IMM'OPTIMAL**  
**BESANCON**  
Le Clos du Tunnel  
**QUARTIER SAINT-CLAUDE**

**23**  
APPARTEMENTS  
DE STANDING

**ÉLIGIBLE LOI PINEL**

**Tél. 03 81 56 23 08**  
contact@immoptimal.fr  
www.immoptimal.fr

tissus vestimentaires  
tissus d'ameublement  
tissus patchwork  
stores, tringlerie  
linge de maison  
couettes et oreillers  
mercerie, laine  
confection sur mesure  
...

**GRAND CHOIX SUR 1 000 M<sup>2</sup>**

DEPUIS PLUS DE  
**80**  
ANS  
BELFORT - MONTBELLARD  
AULINCOURT - BESANCON

Ouvert le lundi de 14h à 19h  
du mardi au vendredi :  
9h30 à 12h15 et de 14h à 19h  
le samedi de 9h30 à 12h30 et de 14h à 19h

**NOUVEAU A BESANCON!**  
BESANCON VALENTIN FACE À CASTORAMA

1, rue de l'If  
25480 ÉCOLE VALENTIN  
03 81 56 39 38  
valentin@coupons-alsace.fr

SOUSCRIPTION SUR  
**f**

**Coupons d'Alsace**





Organisation  
des Nations Unies  
pour l'éducation,  
la science et la culture



Fortifications de Vauban  
inscrites sur la Liste du  
patrimoine mondial en 2008



◀ L'IBIS ROUGE, STAR  
COLORÉE DU MUSÉUM.

**En inaugurant son  
Naturalium, le Muséum  
de la Citadelle devient  
le lieu unique en  
France d'étude et de  
préservation du vivant.**

# CITADELLE: DANS TOUS

**Résolument grand  
public et familial, il vous  
invite à comprendre  
la biodiversité.  
Qu'attendez-vous pour  
plonger dans l'odyssée  
de l'espèce ?**

**MICRO-  
TROTTOIR**  
**C'est quoi  
pour vous la  
Citadelle ?**



**Marine**  
Besançon

Pour moi c'est surtout un moment de partage, trois ou quatre fois par an, je fais visiter le lieu à ma famille. Aujourd'hui c'est avec ma filleule, qui veut voir les animaux ! Je connais tout ici car j'y ai travaillé un été comme animatrice. C'est rare d'avoir dans une ville un tel endroit. C'est notre patrimoine, notre histoire.





▲ DERNIÈRES RETOUCHES SUR LES COLLECTIONS NATURALISÉES AVANT L'OUVERTURE DU NATURALIUM.

# LA BIODIVERSITÉ SES ÉTATS

Après le Jardin zoologique, l'Aquarium, l'Insectarium, le Noctarium, voici maintenant... le Naturalium ! « Avec ce nouvel espace d'exposition, les visiteurs vont redécouvrir le Muséum de la Citadelle sous un autre angle, s'enthousiasme Jean-Louis Fousseret. Et d'ajouter : désormais, vous saurez tout sur ce qui fait la diversité des êtres vivants. C'est l'aboutissement d'un beau projet qui a débuté il y a quelques années. »

Le Naturalium a ouvert ses portes au public au mois de mai. Son objectif ? « Faire comprendre les enjeux de la biodiversité, explique Lionel François, le chef de ce projet, et montrer les dernières recherches en la matière. La science nous rappelle que nous sommes loin de tout connaître sur les innombrables formes de vie, que ce soit à l'échelle planétaire comme à l'échelle microscopique, et dont nous sommes étroitement liés. »

Installé au cœur d'un site d'exception, dans une salle au rez-de-chaussée pour être accessible

à tous, le Naturalium répond à de nombreuses questions : « c'est dans un même lieu divisé en six salles, dans une scénographie immersive, que l'on répondra aux enjeux actuels, poursuit Lionel François. Comment évolue le vivant ? Quels sont les liens entre les différentes espèces ? Quelles sont les dernières

recherches ? Qu'est-ce que la biodiversité ? Quelles sont les menaces qui pèsent sur elle ? » De la reconstitution d'une prairie franc-comtoise à l'environnement quotidien d'un appartement, avec une structure ADN comme fil rouge, la scénographie innovante du Naturalium est conçue comme un parcours dans lequel le visiteur sera un véritable acteur.

« *Désormais, vous saurez tout sur ce qui fait la diversité des êtres vivants. C'est l'aboutissement d'un beau projet qui a débuté il y a quelques années.* »

Jean-Louis Fousseret  
Maire de Besançon



## 3 QUESTIONS À

**GUILLAUME LECOINTRE**

PROFESSEUR AU MUSÉUM NATIONAL D'HISTOIRE NATURELLE, CHERCHEUR EN SYSTÉMATIQUE

### Quelle a été votre implication dans le Naturalium ?

*J'ai été sollicité sur le contenu scientifique, pour structurer les messages, les différentes pièces et globalement sur la pertinence de l'ensemble, car le sujet de la classification est pointu. Je fais de la philogénie, c'est-à-dire la relation de parenté entre les êtres vivants. J'ai fourni des exemples assez classiques sur les nouvelles modalités de transmission des caractères à des générations suivantes. Car on transmet beaucoup plus que des gènes, il y a des transmissions comportementales, culturelles...*

### A-t-il été facile de vulgariser des concepts aussi pointus ?

*Il n'est jamais simple de traduire un contenu complexe en quelques phrases digestes. On émerveille d'abord par des objets, et on utilise cet émerveillement pour instruire. Pas avec des textes trop longs, car on ne vient pas dans un musée pour lire un livre ! Il faut des messages courts et percutants, et qui en même temps ne trahissent pas le contenu scientifique... c'est tout un métier !*



### Quels exemples allons-nous retrouver ?

*Celle de la souris, qui vit dans un environnement stressé, va transmettre ce stress à sa progéniture qui vit pourtant dans un environnement non stressant. Ce sont des transmissions comportementales. Et il n'y a pas de raison que l'homme, qui est une espèce comme les autres du point de vue biologique, échappe à des fondamentaux du vivant comme celui-là. En particularité chez les humains, la transmission culturelle est très importante. Ce sont ces grands principes théoriques qu'il s'agit d'illustrer. Les pièces de collections viendront servir un discours sur l'état de la biologie aujourd'hui.*

Le parcours débute dans une première salle par la définition de la biodiversité et la diversité des écosystèmes. La deuxième salle aborde son fonctionnement et la classification scientifique du vivant. La troisième salle explique les mécanismes d'évolution des espèces, depuis la bactérie jusqu'à l'homme. Dans l'espace suivant on mesure que le principe de l'évolution des êtres vivants est intimement lié à leur environnement. La 5<sup>e</sup> salle démontre que notre vie dépend de la biodiversité, et la 6<sup>e</sup> met les choses en perspectives, en relativisant la place de l'homme sur la planète. « Nous prenons le temps dans cette exposition d'expliquer, sans clivage ni critique, de façon non culpabilisante, les responsabilités de l'homme, rappelle Lionel François.



## OMBELINE ET ANAÏS, AU SERVICE DE LA BIODIVERSITÉ

Ombeline Cucherousset et Anaïs Frapsauce, médiatrices scientifiques et culturelles, assurent le lien entre le Muséum et le public. Elles maîtrisent le projet du Naturalium pour avoir participé à son élaboration, au sein du conseil scientifique. « Notre formation universitaire et notre connaissance des publics nous ont permis de travailler sur les textes, sur la mallette pédagogique, sur des jeux et des ateliers, mais aussi sur l'élaboration du scénario de l'exposition, en alliant rigueur scientifique et approche ludique », expliquent-elles.

Dans ce nouvel espace, vitrine du Muséum elles approfondissent leurs explications sur le vivant et sur les collections naturalisées, remettant ainsi en avant le Naturalia (les collections du Muséum), peu ou plus du tout exposé. « C'est un challenge, entre sensibilisation et information, précisent-elles. Tous les publics sont visés, et plus particulièrement les collèges et les lycées. Son contenu, accessible, devrait alimenter les cours des professeurs. »



Il est important de montrer que nos choix de vie, nos loisirs, notre nourriture et tant d'autres éléments ont un impact, positif ou négatif, sur la biodiversité. Et rappeler que l'homme est au même plan que les animaux, ni plus, ni moins. L'homme est dépendant de son environnement. Il est le principal élément dégradant, mais il peut aussi réparer. En effet, le lien entre activité humaine et déclin de la biodiversité est incontestable. Déforestation, pollution des océans, surpêche, engrais chimique, émission de gaz carbonique... l'homme, s'il continue ainsi, portera probablement la responsabilité de sa propre disparition. Vivons-nous actuellement la 6<sup>e</sup> crise d'extinction massive ? On ne sait pas, mais une chose est certaine, depuis l'apparition des humains, les espèces disparaissent à un rythme qui s'accélère. »

Le Naturalium devient le nouveau centre névralgique d'un Muséum qui fait la part belle aux espèces vivantes, aux collections naturalisées, qui gère de précieuses collections scientifiques, comme sa collection botanique, connue pour être la plus importante de France après celle du Muséum national de Paris. « Cette nouvelle exposition rayonne également sur l'ensemble de la Citadelle par l'intermédiaire de plusieurs modules

*« Nous prenons le temps dans cette exposition d'expliquer, sans clivage ni critique, de façon non culpabilisante, les responsabilités de l'homme. »*

## MICRO-TROTTOIR C'est quoi pour vous la Citadelle ?

**Margaret**  
Normandie



Avec notre club Camping-car normand nous faisons une sortie par mois, et aujourd'hui c'est Besançon. C'est agréable, en plus il fait beau, mais il y a beaucoup de marches ! Mon mari aime l'histoire et je ne sais pas où il est ! Sûrement quelque part devant un écran. Moi je préfère les animaux. Le défi, maintenant, sera de redescendre... à pied !



## MICRO-TROTTOIR C'est quoi pour vous la Citadelle ?

**Vincent**  
Valentigney

La Citadelle. Les fortifications, le jardin zoologique, le noctarium, le spectacle multimédia... il y a tellement de choses à voir qu'il faudra revenir. En attendant notre fils court partout, il veut voir les tigres et les moutons !

installés un peu partout, à l'insectarium ou au noctarium, par exemple, ajoute Lionel François. On y aborde là aussi différents exemples de la biodiversité. » De plus, une exposition itinérante reprenant les points clefs du nouveau Naturalium et accompagnée d'une mallette pédagogique permettra à tout organisme, scolaire ou non, de découvrir les secrets de la biodiversité.



## DR JULIEN GASPARINI, ÉCOLOGUE

Photo : D. R.

Retranscrire fidèlement les connaissances actuelles de la biodiversité, tout en les rendant accessibles à un public pas forcément averti, tel fut le défi auquel furent confrontés les membres du conseil scientifique pendant l'élaboration du projet. « Tout le monde a la capacité de comprendre, il suffit de bien les expliquer », précise le Docteur Julien Gasparini, écologue et maître de conférence à l'Université Pierre et Marie Curie. Le but du Naturalium est de montrer que tout est lié, que des interactions existent entre tous les organismes vivants, qu'ils soient macro ou microscopiques. « Je travaille sur les oiseaux, mais les concepts sont les mêmes, quels que soient les écosystèmes, poursuit le chercheur. En montrant les menaces (surexploitation, déforestation, fragmentation de l'habitat...), on montrera aussi la responsabilité de l'homme. »

## LE NOCTARIUM, UN LIEU UNIQUE EN EUROPE

Le Noctarium permet de surprendre en plein jour la vie d'animaux nocturnes. Unique en Europe, ce lieu accueille un nouveau module qui titille les sens des visiteurs : des lunettes simulent la vision nocturne, un enregistrement illustre l'écholocation des chauves-souris, l'odorat détecte des plantes...

## CLASSIFIER LES ESPÈCES, UN TRAVAIL DE FOURMI

L'Insectarium héberge des spécimens venus du monde entier. On y trouve aussi des reptiles, des grenouilles, des araignées et des crustacés. Un petit monde que les scientifiques doivent classifier. Ce travail de fourmi est illustré par un nouvel « arbre de vie » qui accueille des spécimens vivants pour expliquer les ramifications des invertébrés.

## SCIENCES PARTICIPATIVES À L'AQUARIUM

Dans la cour de l'Aquarium, les visiteurs peuvent contribuer à un programme de recherche. Il ne s'agit pas d'étudier l'apron du Rhône – ce poisson en voie de disparition, dont le Muséum a permis la préservation –, mais les oiseaux qui se posent à une mangeoire. Les données recueillies alimenteront le travail des scientifiques.



## TOUT SAVOIR SUR LE ZOO

Vous voulez connaître toutes les missions du zoo ? Rendez-vous au Jardin zoologique ! Un arbre y précise le travail des équipes du Parc sur le plan de la pédagogie, de la conservation et de la recherche.

## OH LA VACHE !

À la P'tite Ferme, une vache comtoise présente toute l'importance de la biodiversité, même pour les espèces domestiques.

# NOTRE CITADELLE, CETTE ARCHE DE NOÉ

**A**u cœur de la Citadelle, le Naturalium propose aussi une exposition itinérante, grâce à des modules installés à travers tout le Parc zoologique (voir ci-contre). Il constitue ainsi une belle porte d'entrée pour (re)découvrir un lieu totalement atypique. Installé dans les murs d'un site classé au patrimoine mondial de l'Unesco, le zoo réunit en effet une diversité unique en France de collections vivantes et naturalisées. À travers des milliers d'espèces – certaines fascinantes, d'autres plus effrayantes –, toute la diversité et le génie de la nature y sont exposés.

« Les animaux que nous accueillons sont les ambassadeurs des espèces en milieu naturel, explique Margaux Pizzo, responsable du Parc. Ils permettent de sensibiliser le public à la question des espèces en voie de disparition. D'ailleurs, nos visiteurs ont une action concrète pour la sauvegarde de la biodiversité, puisqu'une partie des recettes liées aux entrées est reversée à des associations qui œuvrent pour la préservation d'espèces en danger. » Une raison de plus pour visiter le zoo !



« Les animaux que nous accueillons sont les ambassadeurs des espèces en milieu naturel. »

« Une nouvelle activité à la fois pédagogique et didactique s'ajoute au Muséum. Elle enrichit l'ADN de notre ville qui a toujours eu le souci de l'écologie, de l'environnement, de la biodiversité. L'impact sur le tourisme est évident : de plus en plus de touristes cherchent des activités en lien avec la nature. Besançon présente deux avantages, celui du tourisme vert et un axe touristique patrimonial, c'est le 2<sup>e</sup> site sauvegardé de France. »

**Thierry Morton**

Adjoint au Maire en charge du Tourisme





NÉPHILE DE MADAGASCAR ▶  
(TAILLE RÉELLE).



## LES PETITS TIGRES DE SIBÉRIE, UNE CHANCE POUR LEUR ESPÈCE

Impliqué dans des programmes de sauvegarde d'espèces menacées, le Muséum compte de beaux exploits en la matière, comme la venue au monde de trois tigres de Sibérie (photo ci-dessus), en septembre dernier. De telles naissances répondent à des enjeux énormes : il reste moins de 600 spécimens dans la nature et presque autant en captivité.

Face à ces enjeux, les mâles Baïkal et Saïan partiront vers un zoo suédois, d'ici un an. La destination de leur sœur Taïga n'est pas encore connue. « Leur départ sera un pincement au cœur, mais ces mouvements permettent de préserver la diversité génétique et évitent les risques de consanguinité, indique Guillaume, soigneur. C'est une satisfaction que des tigres nés ici puissent contribuer à la préservation de leur espèce dans le monde. » Dans cet esprit, le Muséum a aussi réussi la reproduction – rarissime – de grands paléomurs, des lémuriens de Madagascar (photo ci-contre).



### GUILLAUME : « VEILLER AU BIEN-ÊTRE DES ANIMAUX »

Au quotidien, une vingtaine de soigneurs et deux vétérinaires s'occupent des animaux du Muséum. Parmi eux, Guillaume Limouzin, amateur d'espèces sauvages dès l'enfance et soigneur à la Citadelle depuis douze ans. « J'ai emménagé ici pour exercer ce métier passionnant, explique-t-il. Au-delà des soins, du nettoyage et du nourrissage, notre rôle est de veiller au bien-être des animaux. Nous enrichissons sans arrêt leurs espaces de vie pour éviter qu'une routine ne s'installe. C'est une part toujours croissante de notre travail et j'y attache beaucoup d'importance. »

Actuellement, Guillaume supervise plus particulièrement les secteurs des fauves, des parcs et des oiseaux, ce qui ne l'empêche pas de prendre soin d'autres animaux. « J'ai une petite préférence pour les gibbons Siamangs, les plus petits des grands singes, confie-t-il. Ils sont intelligents et très attachants. » Ne le répétez pas aux tigres, ils sont jaloux comme des paons...







Ouvert du lundi au samedi  
de 6h à 19h30  
45 bvd Léon Blum  
Besançon

**Pour toute  
formule  
achetée, une  
baguette  
offerte\***

café à  
**1€**

**Offres  
permanentes sur  
les viennoiseries  
et les baguettes**

**Nouveau : avec le  
speedy light vos  
sandwichs et paninis  
chauds en moins  
d'une minute**

\* offre valable du 1<sup>er</sup> juin au 31 juillet 2017

**Terrasse ouverte l'été**



# Une ville en or



En janvier dernier, la Ville a reçu pour la 2<sup>e</sup> fois le label *Cit'ergie european energy award Gold*.

► En 2012, Besançon avait été la première collectivité française à obtenir ce niveau de reconnaissance, validant le niveau d'excellence de sa politique énergétique. « Cette certification vient récompenser une démarche de longue haleine, reconnaît Anne Vignot, adjointe à la transition énergétique (photo ci-contre). Historiquement, la Ville a fait des investissements dans les nombreuses thématiques que ce label valorise. Le prix de la maîtrise de l'énergie, c'est l'effort nécessaire pour prendre conscience de la place de l'énergie dans nos comportements ainsi que leurs impacts sur notre environnement et notre santé. C'est enfin chercher et mettre en œuvre les solutions pour les limiter ».

Aujourd'hui Besançon est devenue une ville référente en la matière, car les collectivités se tournent vers les villes « gold » pour améliorer leurs performances. « Un seul exemple ne justifie pas à lui seul le label, poursuit l'élue. Il faut une politique globale, une approche systémique de la question du changement climatique. Chauffage urbain, développement du photovoltaïque, éco-quartiers qui vont au-delà de la réglementation thermique, gestion différenciée sans phyto-sanitaire, gestion des collines et des forêts... sont autant d'actions qui expliquent ce niveau de labellisation. »

## Données synthétiques sur la situation financière de la commune - Budget principal

Ratios	Signification	Définition comptable	Budget primitif 2017 Besançon
1	Niveau de service rendu par habitant	Dépenses réelles de fonctionnement / population	1 164 €
2	Produit des contributions directes par habitant	Produit des impositions directes / population	667 €
3	Ressources courantes par habitant	Recettes réelles de fonctionnement / population	1288 €
4	Effort d'équipement par habitant	Dépenses d'équipement brut / population	243 €
5	Niveau d'endettement par habitant	Encours de la dette au 1 <sup>er</sup> janvier / population	1 013 €
6	DGF (dotation globale de fonctionnement) par habitant	Dotation globale de fonctionnement / population	229 €
7	Part des dépenses de personnel dans les dépenses de fonctionnement	Dépenses de personnel / Dépenses réelles de fonctionnement	53,9%
8	Marge d'autofinancement courant	Dépenses réelles de fonctionnement et remboursement annuel de la dette en capital / Recettes réelles de fonctionnement	99,2 %
9	Effort d'équipement comparé au niveau de recettes réelles de fonctionnement	Dépenses d'équipement brut / Recettes réelles de fonctionnement	18,9 %
10	Encours de la dette exprimé en nombre d'années de recettes courantes	Encours de la dette au 1 <sup>er</sup> janvier / Recettes réelles de fonctionnement	0,79 année

# EN UN SEUL SITE

► Structurée autour d'un accueil unique partenarial afin de simplifier l'orientation et l'information des habitants, la future MSAP (Maison des services au public) ouvrira ses portes en janvier prochain au 7/9 rue Picasso.

Là, au rez-de-chaussée (haut et bas) et au sous-sol de l'immeuble hébergeant le CCAS, on trouvera : un accès au CCAS et ses services, une équipe d'accueil partenariale, des permanences quotidiennes (CAF, CPAM, CCAS, Mission locale...) et hebdomadaires (délégué du procureur, conciliateur de justice, défenseurs des droits, aide aux victimes d'infractions), le Point public/rela-



tion aux usagers ainsi que le Centre d'examen de santé (déjà opérationnel) de la CPAM. La présence sur place du service Gestion urbaine et sociale de proximité permettra la prise en compte rapide de signalement des habitants sur les dysfonctionnements sur les espaces publics, confortera la dimension pluridisciplinaire de la MSAP. Au niveau installations, celle-ci offrira un espace numérique en libre accès, des bureaux et espaces de réunion mutualisés pour le Conseil citoyen et le Conseil Consultatif d'Habitants de Planoise, ou encore pour

les associations locales. À noter qu'une démarche de demande de labellisation MSAP au niveau de l'État est en cours.

## EN CHIFFRES

D'une superficie totale de 1 700 m<sup>2</sup>, le projet global est réparti sur 3 niveaux. Le coût total des travaux toutes dépenses confondues se monte à 1 150 000 € auxquels il faut ajouter 320 000 € d'acquisition immobilière.

## MISSION LOCALE : LE BILAN 2016

► L'an dernier, 3 187 jeunes de 16 à 25 ans dont 1 441 jeunes pour la première fois ont été accompagnés dans leurs démarches de recherche d'emploi, de formation, d'insertion professionnelle à la Mission Locale du bassin d'emploi de Besançon. Quelque 11 768 entretiens ont ainsi été réalisés. Le dispositif Garantie Jeunes qui a particulièrement mobilisé l'équipe de conseillers est monté en charge. 2016 a été une année de transition dans la mise en place d'une nouvelle offre de services qui seront présentés de façon plus détaillée jeudi 1<sup>er</sup> Juin à 16 h 30 au foyer de la Cassotte, de même que le bilan de l'activité 2016 en terme d'accueil, de suivi des jeunes et des relations avec le monde économique.

## « HORS LES MURS », CLAP DE FIN

► Jusqu'au 1<sup>er</sup> juillet, *Mets et délices*, exposition d'œuvres et programmation « hors les murs » du musée des Beaux-Arts et d'Archéologie à Planoise (centre Mandela et théâtre de l'Espace), accueille encore du public. Ce jour-là, une 4<sup>e</sup> saison s'achèvera dans le parc urbain avec le spectacle *Les planeurs* de la compagnie Chatha, en lien avec la fête de quartier. Il faudra ensuite patienter jusqu'à fin 2018 et la réouverture du MBAA au centre-ville pour admirer de nouveau les collections dans un écrin superbe. « Durant trois années, quelque 30 000 Bisontins ont profité de cette opération "hors les murs", souligne Nicolas Bousquet, du service du développement culturel des musées. Quatre saisons de visites, mais aussi de surprises, d'ateliers, de concerts et de spectacles avec les habitants du quartier qui seront invités à redécouvrir en priorité le musée des Beaux-Arts et d'Archéologie, profondément rénové. »



# LA CITOYENNETÉ « CLÉ EN MAIN »

► La citoyenneté en kit ! L'idée se présente sous forme d'une mallette pédagogique à destination des élèves de CM1 et CM2. Vraie caisse à outils conçue par l'association Récidev, elle fournit aux 25 animateurs périscolaires spécialement formés le bagage thématique pour initier aux rudiments de la citoyenneté. Dérèglement climatique, alimentation, droits de l'enfant, phénomènes migratoires, influences culturelles, langues étrangères et identité multiculturelle..., les 10 séances que contient la mallette intitulée *Nous, citoyens et citoyennes du monde*, abordent de manière ludique voire récréative, les grands sujets du bien vivre ensemble. Des cartes, des jeux de rôle, des contes à développer ou à illustrer offrent des



points de départ à la discussion et à la réflexion de sorte que ce sont les enfants qui accèdent par eux-mêmes au concept. Leur propre pensée, leurs expériences personnelles, leur vécu vont ainsi nourrir les échanges et amener à l'appropriation du concept de citoyenneté. Expérimentée en avant-première à l'accueil périsco-

laire de l'école élémentaire Chaprais, la mallette doit permettre de « s'ouvrir au monde, à l'Autre, différent de soi, à élargir son horizon dès l'enfance, comme une garantie d'émancipation humaine et d'espoir de paix dans le monde », explique Solange Joly, adjointe en charge des Relations internationales.

## Garde d'enfants à domicile : UNE SOLUTION À LA CARTE

Parce que trouver une "nounou" à Besançon peut s'apparenter à un véritable parcours du combattant, Marie-Amélie Sauvayre tient son agence spécialisée dans la garde d'enfants à domicile.

"La Compagnie des Familles", franchise nationale créée à Paris en 2004.

La Compagnie des Familles Besançon, société spécialisée dans la garde d'enfants à domicile propose des solutions souples, à la carte, qui s'adaptent à chaque situation : pour du périscolaire, pour récupérer les enfants à la sortie de l'école ou de la crèche, les raccompagner à la maison et les aider à faire leurs devoirs mais aussi des nounous à la journée pour les moins de trois ans. **Toutes les solutions sont possibles.**

Avec des parents dont les horaires de travail fluctuent, c'est important de savoir s'adapter !

La disponibilité, l'autonomie et le sens des responsabilités sont les critères de choix que privilégie la Compagnie des Familles dans le recrutement de ses nounous et baby-sitters. Faire appel à La Compagnie des Familles, c'est aussi accéder aux différentes aides de

la CAF et crédit d'impôt. Les tarifs varient en fonction de plusieurs critères : nombre d'heures par mois, revenus des parents. Par exemple pour une famille qui a besoin d'une personne pour le périscolaire de l'après-midi, soit environ 24 heures par mois, le tarif sera de 528 euros auxquels il faudra déduire 310 euros minimum de la C.A.F., soit environ 220 euros par mois sur lesquels on bénéficie en plus d'un crédit d'impôt de 50%.

**Avec des parents dont les horaires de travail fluctuent, c'est important de savoir s'adapter !**

**Quel que soit votre cas, nous étudions votre dossier afin d'optimiser notre offre alors n'hésitez pas et faites-nous une demande de devis !**



La  
Compagnie  
des  
Familles

la meilleure compagnie pour vos enfants

Publi-communiqué



### La Compagnie des Familles

11 rue GRANVELLE  
BESANÇON  
Tél. 03 81 47 36 83  
Port. 06 62 54 66 19  
besancon@lacompaniedesfamilles.com

[www.lacompaniedesfamilles.com](http://www.lacompaniedesfamilles.com)



# Prenez le temps !

► Le temps suspendra son vol les 3 et 4 juin au centre-ville. Durant deux jours, en effet, la 4<sup>e</sup> édition des *24 Heures du temps*, événement à nouveau organisé par la SFMC (Société française des microtechniques et de chronométrie), transformera Besançon en capitale de l'horlogerie d'hier, d'aujourd'hui et de demain. « Ce week-end est l'un des rares moments de l'année où le temps n'est pas compté mais conté sous toutes ses formes », souligne Jean-Louis Fousseret. Difficile de ne pas partager son sentiment en découvrant la richesse et la variété des manifestations programmées gratuitement à l'intention d'un vaste public

de connaisseurs et de simples curieux. Dans un périmètre restreint (promenade Granvelle, musée du Temps, Petit Kursaal), grande halle et bourse horlogères, animations et rencontres, ateliers de fabrication et jeux gratuits, expositions temporaires et spectacles, visites libres et guidées, représentation musicale du Conservatoire, présentation de timbres, rendez-vous nouveautés, expertise de votre montre, librairie, conférences, table ronde, boutique souvenirs... : chaque minute et chaque mètre carré seront exploités au maximum. Prenez votre temps !

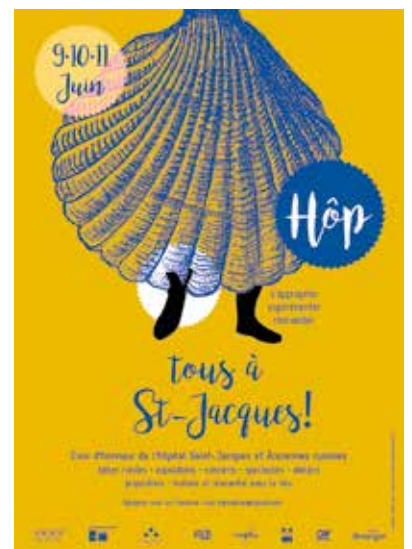
Tout savoir : [les24hdutemps.fr](http://les24hdutemps.fr) ; [francebleu.fr](http://francebleu.fr) ; [page facebook](#)

## « HÔP HOP HOP » RÉVEILLE SAINT-JACQUES

► Soutenue par la Ville et le CHRU, la toute jeune association *Hôp hop hop* investit temporairement l'ancien hôpital Saint-Jacques avec un projet urbain et social décrit comme « laboratoire du bien vivre ensemble ». Le mot d'ordre du week-end des 9, 10 et 11 juin sera « Expérimentation ». Le public est invité à venir réinventer et à s'appropriier les lieux autour d'un programme faisant la part belle aux ateliers pour petits et grands, aux spectacles de théâtre, aux concerts, aux tables rondes et projections... Si toutes les activités sont gratuites, une participation au chapeau en soutien aux artistes serait un joli geste.

L'évènement se présente comme avant-première du projet d'occupation temporaire de l'Arsenal, avant que le site ne fasse l'objet d'un vaste chantier de reconversion. Pour les cinq membres fondateurs de *Hôp Hop Hop*, « l'idée est de fournir en plein centre-ville un lieu d'hospitalité, de partage, avec activités culturelles, pédagogiques et même thérapeutiques, et de redonner sens à la définition première de l'hospitalité, à savoir l'accueil de tous dans la bienveillance. »

Retrouvez l'association *Hôp hop hop*  
sur Facebook ou par courriel :  
[hophophop@ntymail.com](mailto:hophophop@ntymail.com)





6.7.8.9 juillet 2017

BELFORT

# EUROOCK FEMMES



 CRÉDIT AGRICOLE  
FRANCHE-COMTÉ

**GRAND MÉCÈNE DES EUROOCKÉENNES**  
VOUS PRÉSENTE LA CARTE COLLECTOR EUROOCKÉENNES  
PROPOSÉE POUR SEULEMENT

**10 €\***



en agence ou sur [www.ca-franchecomte.fr](http://www.ca-franchecomte.fr)

\*Carte bancaire MasterCard Collector des Euroockéennes 2017 à débit immédiat. Offre valable du 02/05 au 31/07/2017 inclus - conditions de validité détaillées disponibles en agence et sur [www.ca-franchecomte.fr](http://www.ca-franchecomte.fr).  
Offre réservée à toute personne physique majeure, capable, résident en France, sous réserve d'acceptation du dossier par le Crédit Agricole Franche-Comté - Siège social : 11, avenue Émile Cuisinier 25094 Besançon Cedex 9 - Tél. 03 81 94 81 84 - Fax 03 81 94 82 80 - [www.ca-franchecomte.fr](http://www.ca-franchecomte.fr) - Société coopérative à capital et personnel variables agréée en tant qu'établissement de crédit - 364 899 309 RCS Besançon - Société de courtage d'assurances inscrite au Registre des Intermédiaires en Assurances sous le n° DFIAS 07 024 000.



## GROUPE LES RÉPUBLICAINS ET SOCIÉTÉ CIVILE



### Le budget 2017 : votre avenir, votre argent...

Le 6 avril, la Ville a adopté son budget contre lequel nous avons voté. Mais inexorablement, ce n'est plus à l'Hôtel de Ville que votre quotidien et votre avenir se dessinent mais au Grand Besançon.

Les compétences de l'agglomération réunissent le développement économique, les transports, l'environnement, l'habitat et la politique de la ville, l'université, auxquelles s'ajoutent désormais le commerce et l'urbanisme et bientôt l'eau et l'assainissement. Tout cela échappe aux décisions du Conseil Municipal.

Un budget de 300 millions pour Besançon et déjà de 220 millions au Grand Besançon.

À la Ville, les dépenses de fonctionnement s'élèvent à près des 2/3 du budget malgré les efforts d'économie visant à ne pas augmenter le taux de nos impôts. Le tiers restant est consacré aux dépenses d'investissement ; l'investissement c'est votre avenir, malheureusement limité à cause des fortes baisses de dotation d'Etat du gouvernement de gauche depuis 2012.

Donc pas d'augmentation du taux de vos impôts comme promis par le Maire ?

Non, car le Grand Besançon qu'il préside, nous annonce encore une augmentation cette année !

**Pascal BONNET** Conseiller municipal  
Les Républicains et Société civile

03 81 61 51 15

les-republicains-societe-civile.groupe@besancon.fr



### Opportunisme quand tu nous tiens

Aujourd'hui les Bisontins sont satisfaits de l'extension du périmètre d'installation de la vidéo protection, car les caméras sont devenues au fil des années un outil de lutte contre la délinquance, de protection des personnes et des biens et elles diminuent le sentiment d'insécurité. Cette année 34 nouvelles caméras seront installées, ce qui portera leur nombre à 176.

Nous avons toujours soutenu l'installation de ces équipements.

Lorsque le premier débat s'est ouvert sur la vidéo protection en 2009 au Conseil municipal, certains élus de la majorité municipale, dont Eric Alauzet, y étaient opposés. Depuis ce dernier s'est rallié à notre position (en conscience ou par opportunisme ?) alors que le groupe des élus verts, sa famille politique d'origine, est toujours opposé à la vidéo protection. Souhaitons que l'opportunisme politique d'Eric Alauzet l'amène à changer de point de vue sur l'armement de la Police municipale que nous demandons au Maire depuis 2014.

**Michel OMOURI** Conseiller municipal  
Les Républicains et Société civile

03 81 61 51 15

les-republicains-societe-civile.groupe@besancon.fr

## GROUPE MODEM



### « Générations en danger : Réagissons ! »

Peut-on encore accepter, à Planoise, avec les besoins qui sont ceux des enfants de ce quartier, que se situent les plus grosses écoles de la ville, mais aussi du département ?

Les enseignants sont désabusés. Ils décrivent une situation explosive, parlent d'injustice pour leurs élèves et de leurs difficultés pour enseigner.

On touche là une question importante, celle des quartiers où se concentrent les difficultés sociales, celle de l'égalité des chances. On parle d'avenir pour les jeunes de ces quartiers.

On ne peut pas se contenter de constater ou de dénoncer la situation sans réagir. Cette situation est suffisamment importante pour qu'elle figure parmi les priorités et que s'engage une grande réflexion.

Ces élèves ont besoin de repères, ils ont besoin à la fois d'exigence et de bienveillance, d'étudier dans des classes à petits effectifs et non d'être scolarisés dès le CP dans des petits collèges.

Nous sommes dans une situation de non-assistance à générations en danger ! Réagissons !

**Laurent CROIZIER** Conseiller municipal MoDem  
03 81 87 82 87 - modem.groupe@besancon.fr

## GROUPE UDI



### Dites le avec des fleurs... et si la Majorité entendait les propositions des Centristes...

La Majorité propose de signer des Conventions avec les Bisontins qui souhaitent réserver des parcelles « vertes », à planter ! Les Centristes, eux, suggèrent de distribuer des kits de plantation pour fleurir notre chère Ville au bon vouloir des habitants qui le veulent... L'objectif final est le même : rendre Besançon encore plus verte et plus fleurie.

La Ville distribuerait ainsi, au printemps, gratuitement, des petits sachets de graines aux habitants, pour les inviter à fleurir et embellir les rues et les trottoirs, une idée largement inspirée de la ville de Nantes, ville rose autant pour sa beauté florale que sa couleur politique !

Proposition rejetée ! Elle n'est pas du goût de la majorité qui refuse de voir la complémentarité des deux projets ! Le sujet était « rassembleur », pourtant !

**Catherine COMTE-DELEUZE** Conseillère municipale UDI  
03 81 87 82 87 - udi.groupe@besancon.fr

## GROUPE FRONT NATIONAL



### Encore une fois un poids, deux mesures !

S'il est naturel et logique que la solidarité et la politique sociale s'adressent aux familles défavorisées, il est à contrario injuste que des familles soient laissées de côté par rapport à d'autres. Lors du conseil municipal de Mars, il a été décidé d'une aide de 9 € par jour et par enfant pour les classes transplantées (classe découverte d'une semaine). Le problème, cette aide n'est allouée qu'aux enfants des familles des quartiers prioritaires déjà soutenus par la politique de la ville. Pour les familles défavorisées des autres quartiers, que nenni ! Quelle en est la raison donnée : Le budget est insuffisant, il fallait faire un choix... Nous disons qu'il s'agit là d'une inégalité criante. Il aurait été plus juste d'allouer une somme égale à tous, quitte à en lisser le montant. Selon nous, ces décisions ne sont pas saines et sont sources de contestations bien justifiées.

**Philippe MOUCIN** Conseiller municipal FN  
front\_national@besancon.fr



**GROUPE COMMUNISTE**



**Et maintenant c'est au tour de Besançon de voir fermer ses services publics**

Il y a quelques années, on voyait régulièrement, dans les zones rurales, les services publics diminuer leurs horaires d'ouverture, puis annoncer leur fermeture. Les difficultés ont ensuite touché les zones sensibles urbaines, et aujourd'hui, ce sont les centres urbains qui sont menacés. Exemple à Besançon, la SNCF a fermé sa boutique il y a quelques mois, et, l'avenir de l'accueil de la gare de la Mouillère est très précaire. La Poste vient d'annoncer la fermeture ou la diminution de l'offre de service sur plusieurs bureaux, et EDF envisage sérieusement la fermeture de son dernier accueil aux usagers rue de la République.

Pour les élus Communistes Front de Gauche, ces services publics sont nécessaires et utiles à nos concitoyens, et ne peuvent être complètement remplacés par les services de vente en ligne. Sur notre proposition, une note a été adoptée lors du dernier conseil municipal pour obtenir le maintien de nos services publics. Mais pour l'obtenir, l'intervention des citoyens usagers est indispensable pour permettre leur pérennisation. C'est à nous de décider de notre avenir en participant à tous les rassemblements de soutien à ces agences de proximité.

**Christophe LIME** Adjoint au Maire délégué à l'Eau et Assainissement  
Groupe des élu-e-s PCF - Front de Gauche  
communiste.groupe@besancon.fr

**GROUPE EUROPE ÉCOLOGIE LES VERTS**



**À sauvage, sauvage et demi**

Dans le dernier BVV, le FN accusait le service Hygiène-Santé d'avoir sauvagement fait abattre le ragondin Bouloute.

Non ! La ville a pris ses responsabilités en demandant la régulation des individus, même si davantage de communication eût été bienvenue.

Le ragondin est inscrit sur la liste des «nuisibles», sans prédateurs, il se multiplie et provoque des dégâts sur les berges. Surtout, outre sa bonne bouille, il est vecteur de maladies graves transmissibles aux personnes. Ce qui est sauvage, c'est le racolage en jouant sur la corde sensible. Ce qui est sauvage, c'est de vouloir expédier le problème sur les communes voisines. A moins qu'originaires d'Amérique du Sud, les ragondins y soient renvoyés par charters !

On ne se décrète pas un beau matin parti ami de ceci ou cela, EELV assume des réalités complexes et non pas simplistes.

**Cyril DEVESA** Adjoint Hygiène et Santé  
03 81 61 52 30 - les-verts.groupe@besancon.fr

**GROUPE SOCIALISTE ET SOCIÉTÉ CIVILE RÉPUBLICAINE**



**Lutte contre toutes les discriminations : le travail se poursuit**

Lorsqu'on se voit appliquer un traitement qui n'est pas celui de tous en raison de ses opinions, convictions, mœurs ou activités militantes... en raison de son état de santé (grossesse, handicap, génétique, âge)... en raison d'un état particulier : sexe, origine, appartenance ethnique, patronyme, apparences physiques, orientation ou identité sexuelles, lieu de résidence, appartenance vraie ou supposée à une race, une ethnie, une nation... on est victime d'une discrimination. C'est évidemment puni par la loi tant pénalement que civilement, et nous devons tous agir pour éliminer ce type de situations qui empoisonnent bien des vies au quotidien.

Dès 2006, l'équipe municipale prenait la décision de créer une mission de lutte contre les discriminations, renforcée dès les élections 2008 par la mise en place d'un élu totalement dédié à cette question. L'engagement de la Ville de Besançon s'est traduit en 2007 par des symboles : la signature de la *Charte de la Diversité et de l'Égalité des Chances* puis de la *Charte Européenne pour l'Égalité des Hommes et des Femmes*, mais aussi et surtout par des actions concrètes.

Ces décisions politiques fortes rappellent les points cardinaux d'une politique de gauche dans laquelle s'inscrit la majorité municipale, qui souhaite engager des actions concrètes placées sous le signe de la proximité. Elle a d'ailleurs approfondi son action en y ajoutant, en 2014, une délégation spécifiquement dédiée aux droits des femmes qui sont soutenus par nombre d'actions spécifiques (déjà évoquées dans des précédents textes).

Au service de la population d'abord : un représentant de la Mission de Lutte Contre les Discriminations (MLCD) assure des permanences régulières dans les maisons de quartier (Palente, Planoise, St Ferjeux...) et s'y ajouteront bientôt de nouveaux sites.

Au service des professionnels ensuite, en favorisant les contacts directs avec les acteurs économiques et en proposant aux entreprises des actions de sensibilisation et des partenariats intelligents. Petits Déj' de l'emploi et RDV de l'emploi sont deux exemples mis en œuvre pour faciliter les prises de contact entre secteurs en tension et futurs recrutés au cœur des quartiers.

Au service direct des associations, en étant présent à leurs côtés au quotidien au cours de leurs réunions diverses, pour garder le contact et être au cœur même de leurs préoccupations. C'est d'ailleurs dans ce cadre que le « Club des signataires » de la Charte de la diversité prend tout son sens, par une mise en synergie de toutes les bonnes volontés mobilisés pour cette cause.

Au service de nos propres personnels de la Ville, du Grand Besançon et du CCAS par la mise en place de référents prévention des discriminations, mais aussi de toute une série d'initiatives du service RH allant d'une formation renforcée à l'accueil facilité de stagiaires, apprentis et services civiques en passant par de nouveaux outils initiés par la loi en matière de rapports réguliers.

Pionnière en la matière, Besançon poursuit donc son engagement auprès de nos concitoyens pour lutter contre toutes les formes de discrimination. Il ne s'agit pas uniquement de prévenir : l'équipe municipale veille à la mise en œuvre quotidienne des valeurs d'égalité et de fraternité dans l'ensemble des politiques qu'elle supervise... qu'il s'agisse de prendre en compte tous les âges de la vie ainsi que leurs besoins spécifiques, de tendre à l'accessibilité universelle, ou de se montrer solidaires quelles que soient les difficultés que la vie peut nous réserver au cours de passages difficiles.

Seule la mobilisation de tous, partout permettra une lutte efficace contre des discriminations qui sont parfois insidieuses. Voilà un travail de chaque instant que nous pouvons tous approfondir là où nous nous trouvons dans nos propres domaines d'activité ou d'engagement jour après jour.

**Gérard VAN HELLE** Conseiller municipal délégué à la lutte contre les discriminations et aux questions humanitaires  
03 81 61 50 34 - socialiste.groupe@besancon.fr



## PALENTE/ORCHAMPS

## Boucler la boucle

► Cette année 2017 marque la fin du Contrat Local d'Éducation Artistique (CLEA) réalisé dans les écoles Curie et Condorcet sur le quartier Palente/Orchamps. Coordonnés par la MJC Palente et Côté Cour (Scène conventionnée jeune public de Franche-Comté), les enseignants et les artistes associés au projet ont travaillé pendant 3 ans sur la notion de territoire intime, partagé, géographique et artistique. Ce projet fédérateur a permis aux élèves de deux écoles, de la maternelle au CM2, de regarder et de découvrir autrement leur quartier. Dans le cadre de cette démarche créative, les enfants ont appris à se développer individuellement au sein d'un groupe et à devenir des « passeurs » de mémoire. Intitulé *Boucler la boucle*, le projet 2016/2017 met en lumière trois années de réalisations artistiques : photos, éléments graphiques, élaboration d'un abécédaire, création de pochoirs, réalisation de typographie et de palette de dessins conçus par les élèves. Pour cette dernière année, Jessica Scaranello et Affiche Moilkan ont permis aux enfants de déposer une trace d'un vécu commun et d'inscrire leur passage sur les murs des établissements par la réalisation de fresques ou d'expositions. Un livret constitué de ces souvenirs leur permettra également de garder en mémoire trois années de créativité partagée.

## LA BUTTE

## Conter à l'heure du thé

► « Les contes du cheval » par le duo Bernard Cheze (conteur et percussionniste) et Arnaud Delannoy (multi-instrumentiste) prendront naturellement place au... haras national, le samedi 24 juin. Au programme, une heure de voyage en mots, en musique et en chansons, pour découvrir, sur un rythme effréné, cet ami de toujours, le cheval. Organisé dans le cadre de la fête des maisons de quartiers Rosemont / Saint-Ferjeux et La Grette / Butte, ce spectacle gratuit, proposé à l'heure du thé, sera donné à 14 h 30, 15 h 30 et 16 h 30, à destination d'un public familial, dès 6 ans.

Haras national - 52 rue de Dole.

Sur inscription au 03 81 83 25 34 ou [info@croquivre.asso.fr](mailto:info@croquivre.asso.fr)



## PRÉS-DE-VAUX

## Balade commentée

► Le Conseil consultatif d'habitants de Bregille - Prés-de-Vaux - Clairs-Soleil - Vareilles propose une balade commentée dans le quartier des Prés-de-Vaux autour des thèmes de l'eau, de la pierre et du végétal.

Rendez-vous samedi 17 juin à 13 h 30 devant la Maison de quartier des Prés-de-Vaux (2 chemin Fourchu), lieu de départ et d'arrivée. Une belle occasion d'échanger sur le patrimoine avant de prolonger le plaisir d'être ensemble autour d'un pot de l'amitié.

Renseignements

et inscriptions

jusqu'à la veille

au 06 82 96 02 29

## TILLEROYES

## Un Bon coin pour tous

► Ce sera jour de fête le 18 juin aux Tilleroyes ! L'association Vivre ensemble aux Tilleroyes invite le public au « Bon coin des Tilleroyes » pour un dimanche à la bonne franquette.

« Nous organisons en effet un « troc et puces » pour les habitants du quartier et les adhérents de l'association », précise Patrice Marion, le président.

De 9 h à 18 h, sur le stade de l'Adapei, précieux partenaire depuis la création de l'association en 2014, badauds et familles pourront flâner, chiner, jouer, se restaurer tout en profitant des diverses animations de plein air.

[vivre-ensemble-aux-tilleroyes.fr](http://vivre-ensemble-aux-tilleroyes.fr)



**CASINO DE BESANCON**

**TERRASSE OUVERTE 7 J / 7**

MISEZ SUR UNE PAUSE GOURMANDE AU RESTAURANT LE COMPTOIR JOA en dégustant une cuisine type bistrot revisité.

Réservation au **03 81 47 49 01**

2 avenue Edouard Droz à Besançon - www.joa.fr

18+ | JOUER COMPORTE DES RISQUES - ENDETTEMENT - DÉPENDANCE... APPELEZ LE 09 74 75 13 13

**JOA**  
JOUER - OSER - S'AMUSER

Resto-Brasserie

*Le Clemenceau*  
&  
**BRASSERIE DU TIGRE**  
Depuis 1985

**Votre été au Clem**

3 terrasses & 1 cuisine d'été avec grill  
Assiettes apéritives, salades maison, plats repas... Il est préférable de réserver !

**www.le-clemenceau.com** - 03.81.52.44.96 - 70, av. Clemenceau - Besançon

**la Tratt**

RESTAURANT ITALIEN

MAISON FAMILIALE FONDÉE EN 1973

CENTRE VILLE terrasse quai Vauban

service jusqu'à MINUIT

PLAT DU JOUR LE MIDI À **8,60€**  
MENUS À **17,50€** ET **24,50€**  
CARTE TRÈS VARIÉE, PIZZAS, PÂTES, VIANDES, SALADES ET POISSONS.

Fermeture : samedi midi et dimanche toute la journée

12 rue Claude Pouillet - BESANÇON **03 81 81 21 58**

**LE VISCONTI**  
Restaurant Italien & pizzeria

10 faubourg Rivotte - Besançon  
**03 81 21 64 88** - www.levisconti.fr

Du mardi au samedi : service midi et soir  
Dimanche soir : uniquement pizza sur place et à emporter

Spécialités italiennes et régionales  
Menu du jour à 14€

**Terrasse 50 places**

**La Clocherade**

18 FAUBOURG RIVOTTE, BESANÇON • 03 81 81 57 01

Restauration régionale - Produits frais du terroir  
Plats savoureux et copieux  
Spécialité de viandes cuites sur cloche ou au grill

11 rue Jean Petit • 25000 Besançon (Parking Marché Beaux-Arts)  
Tél. 03 81 81 28 01 - www.restaurantlacharrette.com

**Restaurant La Charrette**

Christine et Patrice BOISSON

Cuisine inventive et d'autrefois

Salle 60 couverts + salle privée 20 couverts + terrasse d'été  
Fermé le dimanche et le lundi

**LA CUISINE DU MARCHÉ BEAUX-ARTS**

Tél. : 06 38 22 82 48  
Marché Beaux Arts - Besançon

Du mardi au jeudi de 8h30 à 13h45  
Vendredi et samedi de 8h30 à 14h et 16h30 à 19h  
Dimanche de 8h à 13h

Possibilité de plats à emporter

Plats préparés sur place et avec des produits frais  
Un poisson et une suggestion végétarienne tous les jours, vins bio...

TERRASSE 30 COUVERTS

**Aux Saveurs d'Italie**

Cuisine Italienne et Corse, de saison, riche en saveurs méditerranéennes  
Grand choix de vins

Fermeture dimanche et lundi du mardi au samedi : midi et soir en période estivale

**Terrasse 30 couverts**

17 rue Bersot - Besançon • Tél : 03 81 80 38 86

**MAROTTE + CHARLIE**  
PÂTISSERIE / SALON DE THÉ

Pâtisserie sur commande et sur mesure  
Tarte salée à midi, Brunch le dimanche matin

Nous accueillons les gourmands : du mardi au samedi de 9h à 18h30 et le dimanche de 9h à 18h

Suivez-nous @ /MAROTTEETCHARLIE  
♥ marotteetcharlie@gmail.com ♥ Tél. : 09 81 82 49 72

**INSOLITO**  
TARTINES - BAR À GIN

FAIT MAISON

Venez à midi déguster nos jus frais, thés froids, desserts, tartines, tapas, cocktails et soupes, quiches,...

Mardi et mercredi 12h-14h et 19h-22h  
Jeudi, vendredi, samedi 12h-14h & 18h30-2h du matin

Tél : 07 68 08 24 15 - 19 avenue Elisée Cusenier - Besançon

**www.legoulduleroir.com**

**La Cantine**  
by Le goût du terroir d'Ici et d'ailleurs

BAR à SALADES & Cie

Restaurant-Traiteur sur place ou à emporter  
Ouvert le midi du lundi au vendredi et le soir le mercredi, jeudi et vendredi

Possibilité de privatiser le lieu le week-end et le soir ou à l'occasion de soirée anniversaire

contact@legoulduleroir.com

30, rue de l'École - 25000 Besançon - Tél. 03 81 53 50 73

**madigans**  
Irish Pub

Le midi uniquement du lundi au samedi  
Plat du jour 9€50

17 place du 8 Septembre - BESANÇON 03 81 81 17 44



# Formation

## Du sang neuf dans la Boucle



Photo : Olivier Ferrenoud

◀ TOUT SOURIRE, FLORENCE LAMBERTI (À GAUCHE), JEAN-LOUIS FOUSSERET ET PASCALE MEOTTI ONT PARAPHÉ LE COMPROMIS DE VENTE.

► Les écoles EST'M (Ecole Supérieure du Tertiaire et ses Métiers) et Pigier Performance s'installeront au centre-ville au printemps 2018. Le 20 avril dernier, Pascale Meotti et Florence Lamberti, les deux dirigeantes, ont, en effet, signé un compromis de vente aux côtés de Jean-Louis Fousseret, Président du Grand Besançon. Actuellement implantées sur la zone de Palente, « le manque de place et le besoin de développement » ont poussé les gérantes à rechercher une autre implantation. Les sites envisagés pour la future installation de ce groupe nationalement reconnu étaient nombreux mais la proposition d'Aktya, partenaire immobilier du Grand Besançon, les a convaincues d'ancrer leur développement dans la capitale

comtoise. Le futur emménagement se fera aux 18 - 20 rue Gambetta, dans les anciens locaux de l'imprimerie Millot. Les travaux pour adapter le bâtiment de 950 m<sup>2</sup> réparés sur deux niveaux débuteront fin 2017 pour pouvoir accueillir, dès avril 2018, les 350 élèves (niveau BAC, BTS, Bac +3 et Bac +5), les 50 formateurs et les 12 permanents des deux écoles. Une bonne nouvelle pour le centre-ville : cet afflux d'arrivants va contribuer à son regain de dynamisme. S'ajoute à cela une volonté de la part du groupe Pigier Performance de faire bénéficier les commerçants de la Boucle de formations en matière de recrutement ou encore de management par les étudiants et les formateurs de l'école.

## Expo Jusqu'à plus soif

► « Pourquoi est-ce que je bois ? ». Autour de cette interrogation sur ce geste quotidien universel, le musée des Maisons Comtoises de Nancray articule sa nouvelle exposition sobrement intitulée : Boire. À travers un parcours ludique et interactif, le visiteur est amené à construire sa réflexion grâce à quatre thématiques : la soif, le goût et le plaisir, la convivialité et la recherche d'effets.

« Si boire est un acte physiologique, il est aussi culturel souligne Virginie Duède-Fernandez, directrice du musée. L'exposition balaie aussi bien le besoin vital de l'eau que



l'alcoolisme, fléau du 19<sup>e</sup> siècle ». Tour à tour se découvrent ainsi les problématiques de l'eau et son accessibilité, les théories hygiénistes, les eaux guérisseuses, la palette des boissons, l'acte social qui en découle : boire au bistrot, chez soi, en compagnie... le tout avec un coup de projecteur sur la Franche-Comté (consommation, débits de boissons...). Issue du musée de Rennes

en Bretagne, Boire est à découvrir au musée de Nancray jusqu'au 3 septembre.

[maisons-comtoises.org](http://maisons-comtoises.org)





## La médecine de demain s'invite chez nous

► Un bâtiment de près de 4 000 m<sup>2</sup>, sur cinq niveaux verra le jour fin 2018 sur TEMIS Santé. Il sera le nouveau lieu « totem » du réseau « médecine du futur » de la French Tech en Bourgogne-Franche-Comté. Dès à présent, la consultation des entreprises est lancée, pour un démarrage des travaux prévu en septembre prochain. « Cette plateforme sera au service des projets d'innovation dans les domaines

des dispositifs médicaux et des biothérapie, souligne Bruno Favier, directeur de TEMIS. Elle permettra aux praticiens, étudiants, chercheurs en ingénierie, en médecine et aux industriels d'échanger sur leurs besoins et d'envisager des projets de coopération tout en bénéficiant d'équipements de pointe, d'expertises et de conseils pour les mener à bien ». TEMIS et le Grand Besançon ont depuis quatre ans mobilisé les

acteurs de la filière santé autour de ce projet qui regroupera une plateforme de biotechnologies et de prototypage des dispositifs médicaux ainsi que le dispositif de formation à l'entrepreneuriat Biotika, de l'institut supérieur de formation d'ingénieurs en biomédical ISI-FC. Il comprendra aussi centre d'affaires, espaces de séminaire, show-room, ainsi que 2 000 m<sup>2</sup> de locaux pour les équipes de recherche et les start-up.

# VOUS rénovez ?

LE GRAND BESANÇON  
VOUS AIDE !



VOUS RÉALISEZ DES TRAVAUX D'AMÉLIORATION ÉNERGÉTIQUE DANS VOTRE LOGEMENT ?

- Isolation des murs (intérieure / extérieure)
- Isolation des combles
- Remplacement des fenêtres
- Changement de chaudières, etc

VOUS POUVEZ BÉNÉFICIER D'AIDES FINANCIÈRES\*

- De l'Agence nationale de l'habitat (Anah)
- Du Grand Besançon
- Des autres collectivités (Département du Doubs et Région Bourgogne-Franche-Comté)

\* En fonction de vos ressources, des travaux effectués et du gain énergétique réalisé

VOS DÉMARCHES

• Contactez l'Agence départementale d'information sur le logement (ADIL) au **03 81 619 241** pour vérifier la recevabilité de votre projet.

• Si votre projet est éligible, vous serez orienté vers un opérateur qui vous accompagnera dans vos démarches.

TOUTES LES INFOS  
[www.grandbesancon.fr](http://www.grandbesancon.fr)  
[www.adil25.org](http://www.adil25.org)





## Patrimoine

# Une nouvelle caborde au musée

► Habitat primitif de forme circulaire, un abri de vigneron ou caborde, réalisé en pierres sèches, vient de rejoindre le musée des Maisons comtoises à Nancray, portant à 34 le nombre de bâtiments implantés sur le site. En provenance des Tilleroyes, ce beau témoignage du patrimoine vinicole datant de la moitié du 18<sup>e</sup> siècle rappelle combien la culture de la vigne était autrefois importante sur les collines bisontines. De

grandes dimensions, cette caborde singulière servait-elle à une équipe nombreuse d'ouvriers qui pouvaient s'y abriter et y passer la nuit mais aussi y effectuer les premières opérations de vinification ? Elle est équipée d'un four et d'une place à terre pour faire le feu. Remontée près du bâtiment d'accueil par l'Association Patrimoine Insertion 25 et le service technique du musée, elle se retrouvera « dans son jus »,

à la façon du 18<sup>e</sup> siècle, grâce à la plantation cette année et en 2018 des cinq cépages AOC du vignoble jurassien mais aussi de ceps anciens présents avant les attaques de phylloxéra. À l'intérieur de l'édifice, une exposition retrace l'activité des vignerons au 19<sup>e</sup> siècle, illustrée par des objets et matériels du musée, photographies, cartes et documents d'archives.

[maisons-comtoises.org](http://maisons-comtoises.org)

## LES MARCHÉS DE L'AGGLO

- **Morre** : les 2<sup>e</sup> et 4<sup>e</sup> samedis du mois de 8 h à 12 h
- **Gennes** : le 2<sup>e</sup> vendredi du mois de 17 h 30 à 22 h
- **Les Auxons** : tous les dimanches de 9 h à 12 h
- **Thise** : le 1<sup>er</sup> samedi du mois de 8 h 30 à 12 h
- **Roche-lez-Beaupré** : le 3<sup>e</sup> samedi du mois de 8 h 30 à 12 h
- **Busy** : les 1<sup>er</sup> et 3<sup>e</sup> dimanches du mois de 8 h 30 à 12 h 30

Pour trouver des produits fermiers près de chez vous, consultez la liste sur [www.grandbesancon.fr](http://www.grandbesancon.fr), rubrique « Développement durable »

Le magasin de la pépinière d'activités maraîchères du Grand Besançon et des Jardins de Cocagne, situé chemin de la Combe Balland à Chalezeule, est ouvert tous les vendredis de 10 h à 19 h.

Vous y trouverez légumes produits sur place, jus de fruits et autres produits bios de la région : pain, miel, œufs...



► Enfin de retour, les Mardis des rives, ces rendez-vous hebdomadaires gratuits qui dès 19 h nous embarquent vers divers univers musicaux, et ce, pendant les deux mois d'été ! Le Grand Besançon, les enseignants des écoles de musique et du Conservatoire ont cette saison encore déniché des talents et des répertoires qui dépayseront. Voici ce qu'en juillet ils nous proposent. Entamée le 4 à Vaire avec le swing manouche de Krachta Valda, la programmation nous emmène à Saint-Vit (salle des fêtes) le 11 pour le savoureux cocktail de chansons tragico-festives d'Astarojna, à siroter sans modération. Cap le 18 au parc public d'Avanne-Aveney (église si pluie), où Celma n' Louise libère un pop rock français mâtiné de reggae, de folk ou de blues et satiné de mélodies originales. Le 25, l'esplanade de la Grande Rue à Chalèze (salle des fêtes si pluie) prend les accents torrides du flamenco et de la guitare de la Compagnie Duende Flamenco. Albane Mathieu Fuster et Laurence



## Des airs de vacances

Marion-Diaz dansent sur les palmes de Magalie Journot et les cordes de Sidney Balsalobre. En première partie, le Gerchouine and Fire Saxophone Quartet les aura introduits par une mosaïque de musiques festives du monde. Et pour ceux qui veulent se rendre sur place à vélo, Besançon Tourisme

et Congrès organise des rando-cyclos thématiques au fil du Doubs (château de Montfaucon, aqueduc d'Arcier, papeteries et soieries artificielles des Prés-de-Vaux, fortifications Vauban, passé viticole bisontin). Donc, en selle ! Et en musique !

Programmes juillet et août sur [grandbesancon.fr/mardisdesrives](http://grandbesancon.fr/mardisdesrives)



## Sécurité routière Ginko montre l'exemple

► Chaque jour, les conducteurs Ginko ont à cœur d'assurer la sécurité de leurs passagers et de tous les autres usagers de l'espace public. A ce titre, le réseau bisontin est deux fois plus sûr que la moyenne française, avec un taux d'accident de 0,16 pour 10 000 km parcourus, contre 0,36. Une performance qui n'empêche pas de poursuivre le travail de sensibilisation concernant les bonnes habitudes à adopter, d'autant que tout le monde est concerné : automobilistes, piétons, deux-roues, voyageurs et conducteurs Ginko ! Dans ce cadre, le transporteur a lancé une nouvelle campagne d'information. L'occasion notamment de rappeler que le tram a besoin de 40 m pour s'arrêter et

qu'il est donc impératif que chacun respecte les priorités. À défaut, un freinage d'urgence peut être déclenché par le tram. Ce qui renvoie à un autre enjeu de sécurité : la nécessité, pour les passagers, de se tenir afin d'éviter la chute !

En parallèle à sa campagne, Ginko intervient toute l'année dans les établissements scolaires et forme aussi les équipes de sociétés travaillant sur la plateforme du tram. Et comme une sensibilisation bien ordonnée commence par soi-même, la campagne d'information rappelle aussi aux conducteurs de bus et de tram que la routine est une bien mauvaise conseillère...



# TOUT CONTRE...

► Proximité, promiscuité ? Les deux à la fois peut-être dans cette 8<sup>e</sup> édition du festival Jours de danse, qui investit l'espace public à Besançon du 22 au 24 juin. C'est sous la thématique *Tout contre* que la compagnie Pernette, aux manettes de la manifestation, a concocté une programmation à la fois exigeante et accessible. Un mélange d'œuvres chorégraphiques amateurs et professionnelles, avec des

compagnies invitées de renommée souvent internationale (Ex Nihilo, Studio Eclipse, Kumulus ou Asphalt piloten...), qui présenteront leurs spectacles dans les rues du centre-ville.

Le croisement, la rencontre, l'inspiration voire l'hybridation, seront le fil d'Ariane de ces créations. Un savant mélange de danse, cirque, langue des signes et jonglerie illustrera la rencontre entre deux

êtres et irriguera les spectacles, s'interrogeant sur les mouvements et les élans qui rapprochent les corps et les disciplines. Les troupes amateurs restitueront de leur côté le travail réalisé en cours d'année dans les ateliers de découverte et de pratique de la danse, des enfants aux personnes âgées, des valides aux personnes handicapées.

**Programme sur**  
[joursdedanse.compagnie-pernette.com](http://joursdedanse.compagnie-pernette.com)

## Jazz en liberté

► *Singulière !* C'est ainsi que Philippe Romanoni définit la démarche du festival Jazz et musiques improvisées « Aspro Impro » qui se tiendra à Besançon du 27 juin au 1<sup>er</sup> juillet. Le président et directeur artistique de l'association organisatrice annonce une 36<sup>e</sup> édition placée sous le signe du solo. Chaque soir, deux concerts sont prévus au Kursaal, l'un à 18 h (entrée libre), le second à 21 h (10€, réduit 5€, spécial 3€). C'est Elodie Pasquier et



Louis Sclavis, clarinettes, qui ouvriront le programme le 27. Nelly Pouget (saxo) et Catherine Jauniaux (voix) seront sur scène le 28. Le lendemain 29, rencontre avec Vincent Copier (guitare) et Médéric Collignon (trompette). Alexandre Kittel jouera un solo de cymbales le 30, suivi du violoniste Dominique Pifarely. Enfin Benoît Cancoïn à la contrebasse et Jean-Pierre Drouet aux percussions refermeront le festival.

[aspro.impro@gmail.com](mailto:aspro.impro@gmail.com)  
[aspro-impro.fr](http://aspro-impro.fr)

© Mathieu Moreau



# Orgues en... chanteurs

► Ouvrir l'orgue sur la ville en le mêlant à d'autres formes artistiques, de la danse au théâtre en passant par la photographie, le jazz voire la gastronomie. Depuis 8 ans, la formule plait à un public de plus en plus large et la manifestation est devenue un gros succès populaire, passant de 2 500 à 6 500 spectateurs. Du 30 juin au 9 juillet, cette 9<sup>e</sup> édition met en valeur la voix chantée avec une programmation exigeante et variée qui réunit de grands noms de l'orgue (Thierry Escaich, 4 Victoires de la musique ; Andy Emler, 2 victoires du jazz...) et les meilleurs chœurs régionaux à l'instar de l'ensemble vocal Contre z'ut, du chœur Schütz, du chœur d'enfants de la Maîtrise de la cathédrale ou venu de Suisse, l'ensemble vocal de la collégiale de Neuchâtel. Le festival propose 14 concerts mêlant chant lyrique et chanson, sacré et profane, baroque, contemporain et jazz. Avec un fort ancrage à Besançon, Orgue en ville s'évade aussi jusqu'à Franois, Saint-Vit ou Ornans. À noter à la Rodia, l'orgue en version rock progressif le 1<sup>er</sup> juillet avec le trio Rock the organ.

[www.orgueville.com](http://www.orgueville.com)



## En mode nocturne

soleil... ambiance magique assurée. Les balades nocturnes théâtralisées reviennent elles aussi sur le devant de la scène du 19 juillet au 12 août (à 21 h et 22 h 15) avec la compagnie Teraluna et le collectif Spotlight. Cette année, le spectacle, entre bons mots, humour et fantaisie, offrira un concept inédit de jeu télévisé tourné à la Citadelle, mêlant un brin de connaissances, un zeste d'intuition, un soupçon d'aisance physique et... une profusion de fraternité. Les visites des

► Journées plus longues et nuits plus belles sont l'occasion pour la citadelle de proposer un programme estival éclectique. Au menu : histoire, musique, comédie, cinéma mais aussi prises de vues sous le ciel étoilé. Ainsi les 15 et 30 juin, de 20 h 30 à 23 h, les photographes amateurs pourront immortaliser le site au coucher du

recoins les plus cachés, d'autres historiques ou express sont une autre manière de (re)découvrir le site... comme celle proposée par Sébastien Le Prestre, marquis de Vauban, venu en personne et en costume dévoiler les secrets de « sa » forteresse. Un grand classique de l'été.

[citadelle.com](http://citadelle.com)

VUE AÉRIENNE. ▶  
© SAINT-MARTIN-DE-RÉ / BERNARD COLLIN

# Unesco | Saint-Martin- de-Ré : étoile de pierre



► Véritable réduit insulaire, la petite ville de Saint-Martin-de-Ré est encerclée par 14 kilomètres de remparts, s'appuyant sur une citadelle, carré parfait ouvrant sur un port retranché. Étoile de pierre entre terre et mer, conservée intacte dans son écrin de glacis non-urbanisé, Saint-Martin-de-Ré, jadis puissante place forte militaire et port actif, est devenue une charmante cité aux rues étroites et paisibles.

Les volontés municipales de préserver et valoriser ce patrimoine fortifié en font aujourd'hui un site d'exception au cœur de l'île de Ré, labellisée « Pays d'Art et d'Histoire ». Ne manquez pas de visiter le Musée Ernest Cognacq qui se situe dans l'Hôtel de Clerjotte, ancienne demeure seigneuriale du XV<sup>e</sup> siècle, transformée en arsenal militaire vers 1690. Les collections de ce Musée de France

permettent d'appréhender les grands thèmes de l'histoire rétaise : la vie maritime, l'univers pénitentiaire, le patrimoine fortifié.

Pour connaître les fortifications sur le bout des doigts, il suffit d'y découvrir la maquette tactile réalisée au 1/125 000<sup>e</sup>, véritable outil de médiation à destination de tous les publics.

Toute l'année, des visites guidées thématiques ou contées sont organisées pour découvrir Saint-Martin-de-Ré et la richesse de son patrimoine. Pour les plus jeunes, de nombreux ateliers et animations sont programmés pendant les vacances scolaires.

**Contacts et renseignements :**

Musée Ernest Cognacq au 05 46 09 21 22 et [musee-ernest-cognacq.fr](http://musee-ernest-cognacq.fr) ;  
Office du tourisme au 05 46 09 20 06 et [saint-martin-de-re.net](http://saint-martin-de-re.net)

comptoir  
des vignes

Dégustation  
rosés et  
vins d'été  
le samedi  
24 juin

Zone Chateaufarine

à côté de Nachos Mexican Grill, entrée directe depuis le parking

Coffrets Cadeaux Paniers gourmands	Whiskies et Rhums Bouteilles et Coffrets	Thé et Infusions La Grange
---------------------------------------	---	-------------------------------

f Galerie Marchande Chateaufarine

route de Dole - 25057 Besançon - 09 73 24 24 80

LE PETIT SALON

En partenariat avec **REDKEN**  
110 AVENUE NYC

L'équipe du Petit Salon aura à cœur de respecter  
vos cheveux et vos désirs pour les sublimer.

-10%

Sur toutes vos prestations hors produits  
(lors de votre première visite).  
Sur présentation de ce document

34 rue des Granges - Besançon - Tel : 03 81 57 93 83

Du mardi au jeudi de 9h00 à 18h00  
Le vendredi de 9h00 à 19h00  
Le samedi de 9h00 à 17h00



# À LIVRES OUVERTS...



**Les rédacs de quand on était p'tits**  
**Guy-Louis Anguenot et Marie-Thérèse Boiteux**  
 Les auteurs Guy-Louis Anguenot et Marie-Thérèse Boiteux se sont bien amusés. Ils ont reconstitué les rédactions de petits écoliers comtois dans le savoureux parler des années 50/60. Une écriture naïve, dans un style nature avec les mots d'alors, particulièrement savoureux, pour évoquer la vie des villages et de leurs niflets (garnements). Après chaque rédaction, un glossaire explique les mots typiquement comtois. Editions Ça auteurs

## Le dernier refrain

**Katia Valère**

Le nouveau roman de Katia Valère raconte l'histoire d'une jeune Comtoise de bonne famille après la ruine de sa famille lors de la seconde guerre mondiale. Elle veut être chanteuse mais doit exercer de petits métiers humiliants pour payer ses cours. Progressivement, elle réussit à faire carrière sans jamais oublier les leçons d'honnêteté de son père. L'auteure retrace bien les coulisses du spectacle, ses écueils, les moments de chance qu'il faut saisir. Aux éditions De Borée



## L'inconnue de la Citadelle

**Eveline Toillon**

C'est le second roman policier de l'auteure qui n'en reste pas moins attachée à l'histoire de la Ville. Au fil des investigations et des dialogues, le lecteur découvre l'âme de Besançon, son passé, son architecture, ses restaurants sympas, ses boutiques atypiques... Un vrai régal qui ponctue les pérégrinations de deux amies et d'une équipe de policiers à la recherche de l'identité d'une inconnue et de son meurtrier. Editions Alan Sutton

## Boomerang meurtrier

**Henri Weigel**

« Boomerang meurtrier » est le troisième volet d'une trilogie (après « le côté sombre de la loge » et « les héritiers de la loge ») écrite par le Bisontin Henri Weigel. Prix Maurice Bouvier 2017 des meilleurs polars, il raconte le parcours atypique d'un policier dont le père a été assassiné. Editions 2a



## Sur les pas de la dame princesse

**Marie-Thérèse Boiteux**

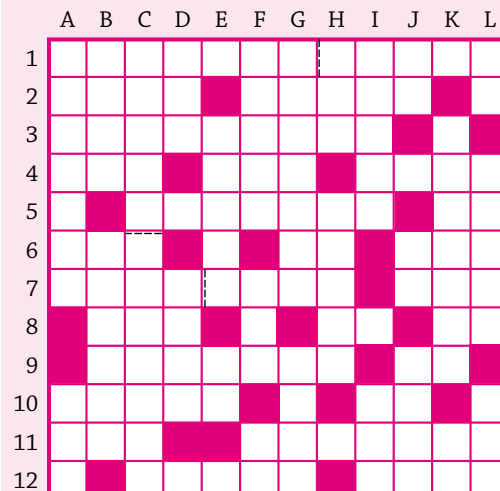
Roman sur fond historique du XVII<sup>e</sup> siècle. L'aventure de deux jeunes gens dont la cavale imaginaire s'entrecroise avec la vie réelle et tumultueuse de la Comtoise Béatrix de Cusance, que le héros surnomme « la dame princesse », et de son amant le duc Charles IV de Lorraine. Rebondissements, surprises, émotions... Un ouvrage à découvrir. Editions Cêtre

# MOTS CROISÉS

Philippe Imbert

**Horizontalement :** 1. On ne peut pas reprocher au personnel de ce service municipal de fumer ! - 2. Elle prend de gros cachets - A faire pour que ce ne soit plus cru - 3. Fleuris dès le printemps par le service des espaces verts - 4. Tendu pour servir - Chiffres romains - Face retournée - 5. Sites embellis par le service des espaces verts - Coeur de perles - 6. Un peu d'espoir - Peut être un bon atout en main - Poisson rouge - 7. Verdoyants dans nos parcs publics et gérés par le service des espaces verts - Ile d'Inde - 8. Le père de Jarry - Deux fois à l'Est - Lettres à tamponner - 9. Ils aiment arborer de belles bottes - 10. Donne de la couleur - Arrive avant nous - 11. Entrée à Fécamp - Il encourage la montée des verts ! - 12. Maison de la culture - Noble troyen.

**Verticalement :** A. Verts pour ce service municipal de notre ville - Verts mais jamais fleuris - B. Elle adore les plateaux garnis - Au bout de l'allumette - C. Entretien par le service des espaces verts - D. Réalisé en atelier - Mouilles la chemise - E. Boule renversée - Union d'un continent - F. Parla fort (s') - Cité antique - Infinitif - G. Devenir aigre - En feu - H. Existence - Outils pour boucher - I. Anneaux mais pas alliances - Prend en filature - J. N'est pas sans portée - C'est idem - Généreux quand il vient du coeur - K. Lieux de promenades rendus agréables par le service des espaces verts - Terme de chimie - L. C'est un patron - Pousse dans nos espaces verts - Utilise.



# SAISON DIX-SEPT / DIX-HUIT



## Départ arrêté

THÉÂTRE GROUP\*

## La Cantatrice chauve

EUGÈNE IONESCO / JEAN-LUC LAGARCE

## Je suis d'ailleurs et d'ici

VIOLAINE SCHWARTZ

## La Mission

HEINER MÜLLER / MATTHIAS LANGHOFF

## La Passion de Félicité Barette

GUSTAVE FLAUBERT / GUILLAUME DELAVEAU

## Bérénice

JEAN RACINE / CÉLIE PAUTHE

## blablaba

ENCYCLOPÉDIE DE LA PAROLE / EMMANUELLE LAFON

## La Vase

PIERRE MEUNIER ET MARGUERITE BORDAT

## Désobéir

MATHIEU RIBOULET / ANNE MONFORT

## Saigon

LES HOMMES APPROXIMATIFS / CAROLINE GUIELA NGUYEN

## Juliette et les années 70

FLORE LEFEBVRE DES NOËTTES

## George Dandin

MOLIÈRE / JEAN-PIERRE VINCENT

JEUDI 15 JUIN

## PRÉSENTATION DE SAISON

À partir de 17h **OPEN TERRASSE** sur l'esplanade du CDN, espace enfant, chariot de glaces....

19h **PRÉSENTATION DE LA SAISON 17/18** (réservation conseillée)

À partir de 21h **DJ SET**

[www.cdn-besancon.fr](http://www.cdn-besancon.fr) / 03 81 88 55 11

AVENUE ÉDOUARD DROZ 25000 BESANÇON / ARRÊT TRAM : PARC MICAUD

CENTRE  
DRAMATIQUE  
NATIONAL  
BESANÇON  
FRANCHE-COMTÉ

DIRECTION CÉLIE PAUTHE





## Le tiramisu café-fraise des Bains-Douches

► Les Bains-Douches de la rue Proudhon, bâtiment datant de 1910 et classé « Monument de France », abritent désormais un restaurant. En 2015, deux amis, Léo Bouquin (à droite) et Raphaël Ducret (à gauche), décident d'ouvrir un établissement authentique où il fait bon se retrouver. Léo est un fin gourmet, Raphaël un jeune Chef qui a bossé (entre autres tables « étoilées ») au Palace « Beaux Rivages » à Lausanne. Avec Jordan Guyot (second), Romain Hipeau (apprenti) et Yann Kerouel (bar), il propose une cuisine simple et raffinée à base de produits frais et locaux. La salle à manger est complétée à l'étage par un salon privé avec terrasse pour des déjeuners ou dîners privés. À table : menus à 19 euros avec entrée ou plat et dessert ; à 24 euros avec entrée, plat et dessert. À déguster également le menu « Émotion » à 62 euros avec ses 6 services. Belle cave riche en excellents crus. Pour notre part, nous avons apprécié le menu du jour avec rillettes de saumon, filets de canette rôtis, pois chiches sauce au miel et un succulent tiramisu (voir recette). Service de qualité et accueil chaleureux, rien ne cloche ! Une nouvelle excellente adresse à découvrir sans attendre.

A-H. DEMAZURE

Les Bains-Douches – 4 rue Jean-Baptiste Victor Proudhon.

Ouvert du mardi au samedi de midi à 15 h 30 et de 19 h 30 à 21 h 30.

Tél. 09 83 73 53 33.

### Recette pour 4 convives



50 g de fraises ;  
3 œufs ;  
130 g de sucre en poudre ;  
40 g de farine ;  
50 g de liqueur de Kahlúa ;  
5 g d'agar-agar ;  
200 g de mascarpone ;  
100 g de chocolat noir ;  
15 cl de crème liquide ;  
10 cl de café ;  
10 cl de vinaigre balsamique blanc.

#### Pour réaliser le biscuit cuillère :

Faire préchauffer le four à 150° ; blanchir les jaunes d'œufs avec les 2/3 du sucre en poudre ; monter les blancs en neige avec le sucre restant en en mettant 10 g de côté ; incorporer les blancs au mélange puis ajouter la farine ; verser la préparation dans un cadre et faire cuire 20 minutes à 150 degrés.

#### Pour monter la crème au mascarpone :

Dissoudre les 10 g de sucre restant dans la crème liquide ; détendre le mascarpone avec cette crème ; réserver au frais dans une poche à douille.

#### Pour réaliser le gel au café :

Porter à ébullition le kahlua avec l'agar-agar ; laisser refroidir avant de mixer.

#### Pour le coulis de fraises :

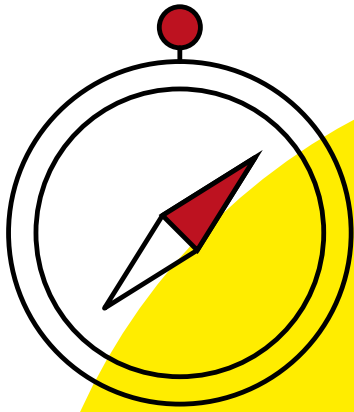
Equeuter les fraises, en réserver pour le dressage et mixer le reste avec le vinaigre balsamique blanc.

#### Pour confectionner le décor en chocolat :

Faire chauffer au bain-marie 30 % du chocolat noir ; verser sur le restant de chocolat puis mélanger ; mouler dans des moules à décor ou verser finement entre deux feuilles de papier gütare.

#### Pour le dressage :

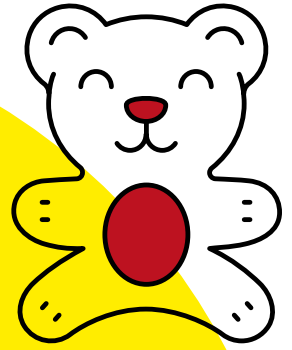
Imbiber le biscuit à la cuillère avec le café ; pocher la crème au mascarpone ; tailler les fraises en lamelles et les disposer sur le montage, compléter avec le décor en chocolat ; terminer le dressage avec des points de gel au café et du coulis de fraises.



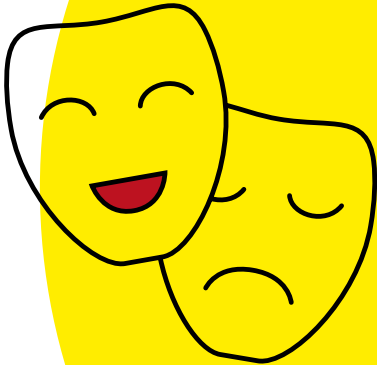
AUJOURD'HUI  
À BESANÇON



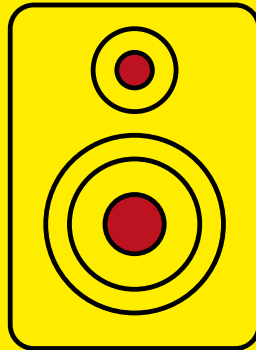
EXPOSITIONS



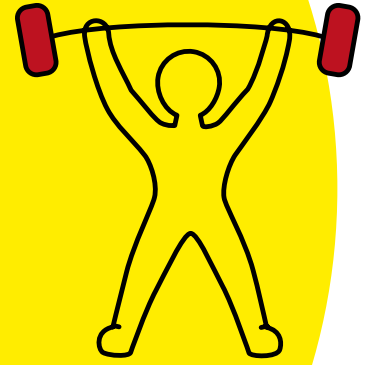
JEUNE PUBLIC



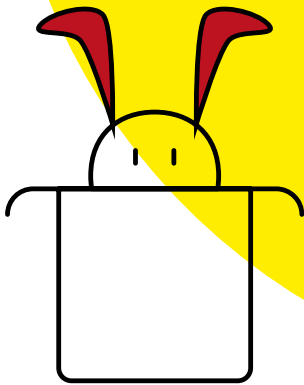
THÉÂTRE



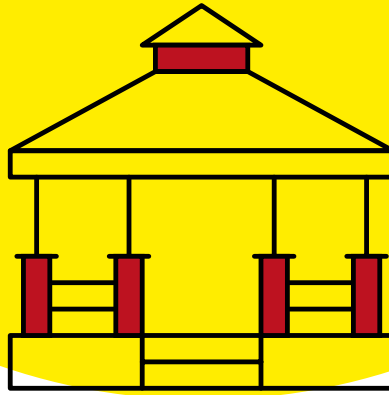
CONCERTS



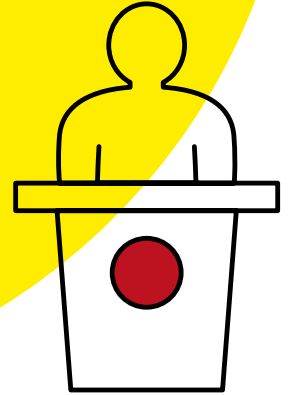
SPORT



SPECTACLES



LOISIRS



RENCONTRES

PLUS DE 350 RENDEZ-VOUS CET ÉTÉ  
**PAR ICI LES SORTIES !**

[sortir.besancon.fr](http://sortir.besancon.fr)



Ville de  
**Besançon**



Jean-Louis Fousseret  
répond dans cette page  
aux questions posées  
par les Bisontins  
via [bvv@besancon.fr](mailto:bvv@besancon.fr)

Retrouvez l'intégralité des échanges  
sur [besancon.fr](http://besancon.fr) rubrique *le maire*.



**@A.R. Reconnue travailleur handicapé et en recherche d'emploi, j'ai vu refuser à deux reprises la demande écrite d'accès de ma fille de 6 ans à la cantine de l'école Rivotte. Est-ce normal ?**

« Au-delà de la situation pénible que vous vivez, il faut comprendre que certains restaurants scolaires de la ville dont celui de Rivotte sont saturés. Pour des raisons de sécurité et de respect du taux d'encadrement des enfants le midi, les demandes d'inscription en cours d'année scolaire ne peuvent alors aboutir favorablement. Mises en attente, les demandes comme la vôtre sont réétudiées régulièrement au gré des évolutions de fréquentation des enfants déjà inscrits. »

**@R.B. Infirmier devant intervenir parfois au centre-ville, je ramasse régulièrement des PV de stationnement à 17 euros. À force de tourner sans trouver de place, il arrive qu'on se gare où on peut avec à la clé un risque**

**de verbalisation. Ne serait-il pas possible de prévoir des places spécifiques pour des activités comme la mienne ?**

« Depuis le début de l'année, un tarif spécifique avec première demi-heure gratuite puis 50 % sur le tarif horaire est proposé aux professionnels effectuant des visites à domicile pour soins médicaux, services à la personne, dépannages divers... Pour en savoir davantage, rendez-vous au guichet du parking Marché Beaux-Arts où toutes les explications vous seront données. »

**@D.A. Peut-on espérer voir un jour les rues de notre belle cité devenir un territoire zéro déchet ?**

« En dépit des campagnes de communication, de l'efficacité des tournées de ramassage des déchets, du rôle indispensable joué au quotidien par l'ensemble des déchetteries, des éventuelles verbalisations, de la réactivité de Proxim'Cit  et des agents municipaux, certains de nos concitoyens restent hermétiques

à l'idée de veiller à la propret  de l'espace public. Comme vous, je déplore ce manque de civisme qui nuit à l'image de Besançon et je vous assure que je reste mobilisé sur cette question. »

**@D.A. Des projets pour l'ilot « pompiers » aujourd'hui vide, avenue Louise Michel ?**

« Aujourd'hui le site n'est pas prioritaire en termes de projet d'aménagement. Une fois bien avancées les grandes opérations comme Les Vaîtes, Vauban, la Viotte et l'hôpital Saint-Jacques, on s'orientera sans doute vers une programmation mixte logements – activités en rez-de-chaussée. »

*Très sincèrement,  
Jean-Louis Fousseret*

## NUMÉROS D'URGENCE

SAMU	03 81 21 40 00 ou 15
POLICE	03 81 21 11 22 ou 17
POMPIERS	18
GENDARMERIE	03 81 81 32 23
URGENCE SANS ABRI	115
URGENTES HOSPITALIÈRES	
Pour solliciter une intervention médicale d'urgence ou en se rendant au CHU Jean Minjot, Bd Fleming	15
URGENTES PERSONNES SOURDES ET MALENTENDANTES	114
SOS MÉDECINS	0 826 88 24 24
SOS KINÉ	soskine.free.fr
MÉDECINS DU MONDE consultation gratuite	03 81 51 26 47
MÉDECINS DE GARDE FRANCHE-COMTÉ	39 66
MÉDECINS, DENTISTES ET PHARMACIENS DE SERVICE	
s'adresser à l'Hôtel de Police	
2 avenue de la Gare d'Eau	03 81 21 11 22
• Urgences pharmaceutiques	32 37
www.3237.fr	
CENTRE DE VACCINATION	03 81 87 80 90
CENTRE ANTI-POISON	
• Besançon SAMU	15
• Lyon	04 72 11 69 11
TRANSFUSION SANGUINE	03 81 61 56 15
TRANSPORTS SANITAIRE D'URGENCE (ATSU)	03 81 52 12 12
CENTRE ANTI-RABIQUE	03 81 21 82 09
VÉTÉRINAIRES DE GARDE week-ends et jours fériés	03 81 52 43 32
SOS ALCOOL	06 58 86 45 23
CROIX D'OR DU DOUBS ALCOOL ASSISTANCE	03 81 50 03 40
répondeur 24h/24	
DROGUE INFOS SERVICE	0 800 231 313
SOLEA	03 81 83 03 32
Centre de soins en addictologie	
CENTRE DE SOINS, D'ACCOMPAGNEMENT ET DE PRÉVENTION	03 81 81 03 57
EN ADDICTOLOGIE (CSAPA)	
SIDA INFOS SERVICE	0 800 840 800
MAISON DES SENIORS	03 81 41 22 04

CENTRE NATIONAL D'ASSISTANCE ET DE PRÉVENTION DE LA RADICALISATION	0 800 005 696
SOLIDARITÉ FEMMES / VIOLENCES CONJUGALES	03 81 81 03 90
ENFANCE MALTRAITÉE	119
ENFANCE MALTRAITÉE ET ABUS SEXUELS	03 81 21 81 43 - 03 81 21 81 44
ANTENNE ENFANCE ADO	03 81 25 81 19
ALLÔ MALTRAITANCE PERSONNES ÂGÉES ET HANDICAPÉES	39 77 ou 0 800 00 83 75
SERVICE D'ACCUEIL ET D'ACCOMPAGNEMENT SOCIAL	03 81 41 22 60
SOS AMITIÉ	03 81 52 17 17
LIGNE BLEUE 25	03 81 25 82 58
AIDE AUX VICTIMES D'INFRACTION	03 81 83 03 19
LE DÉFENSEUR DES DROITS	09 69 39 00 00
CENTRE D'INFORMATION SUR LES DROITS DES FEMMES ET DES FAMILLES (CIDFF)	03 81 25 66 69
LA PORTE OUVERTE (solitude, mal-être, désarroi...)	03 81 81 03 04
L'AUTRE CERCLE (Lutte contre l'homophobie)	06 89 02 17 43

## NUMÉROS UTILES

### L'administration

• Accueil Mairie	03 81 61 50 50
www.besancon.fr	
2 rue Mégevand - entrée B	
Du lundi au vendredi de 7 h à 19 h ; samedi de 8 h à 12 h.	
• Carte d'identité, passeport, élections, état-civil, cimetières...	03 81 61 50 50
2 rue Mégevand - entrée B	
Du lundi au vendredi de 8 h 30 à 12 h et de 13 h 30 à 17 h 30, samedi de 8 h 30 à 12 h	
• Point public de Planoise - 6 rue Picasso	03 81 87 80 15
Du mardi au vendredi de 8 h 45 à 12 h et de 12 h 45 à 18 h (fermeture à 17 h le vendredi) ; samedi de 9 h à 12 h.	
CONCILIATEURS DE JUSTICE	03 81 51 50 58
BESANCON INFO-CITÉ	03 81 625 625
PROXIM'CITÉ	0 800 25 30 00
PROXIM'SOCIAL	0 805 01 25 30

CCAS	03 81 41 21 21
COMMUNAUTÉ D'AGGLOMÉRATION DU GRAND BESANÇON	03 81 87 88 89
CONSEIL DÉPARTEMENTAL	03 81 25 81 25
HÔTEL DE RÉGION	03 81 61 61 61
PRÉFECTURE	03 81 25 10 00
ALLO SERVICE PUBLIC	39 39
TOURISME ET CONGRÈS	03 81 80 92 55
MÉTÉO	0 899 701 920
HORLOGE PARLANTE	36 99
<b>Les transports</b>	
SNCF gares Viotte et Les Auxons	36 35
GINKO	0 825 00 22 44
TAXIS BISONTINS	
• taxis - auto-radio	03 81 88 80 80
PARKINGS CENTRE-VILLE SAGS	03 81 82 22 22

### Les dépannages

EAU (Mairie) (en journée)	03 81 61 59 60
ou 03 81 61 50 50	
(en dehors des heures ouvrables pour intervention d'urgence sur installation située avant le compteur général)	
GDF	(24h/24) 0 810 433 125
ERDF	(24h/24) 09 72 67 50 25

### Les déchetteries du Sybert

MARCHAUX	03 81 62 56 49
PIREY	03 81 88 74 08
TILLEROYES	03 81 41 33 44

## SOLUTIONS MOTS CROISÉS

**Horizontalement :** 1. ESPACES VERTS (fumer le terrain) - 2. STAR - CUIRE - 3. PARTERRES (de fleurs) - 4. ARC - LI - ECAF (face) - 5. SQUARES - RL - 6. ESP - AS - IDE - 7. SOUS-BOIS - DIU - 8. UBU - E.E. - NR - 9. FLEURISTES - 10. IRISE - IL - 11. FEC - ENGRAIS - 12. SERRE - ENEE.

**Verticalement :** A. ESPACES - IFS - B. STAR - SOUFRE - C. PARCS PUBLICS - D. ART - SUES - E. ELUOB (boule) - U.E. - F. ECRIA (s) - OUR - ER - G. SURIRAI - IGNE - H. VIE - ESSES - I. ERSES - ETIRE - J. RE - ID - ELAN - K. JARDINS (publics) - IE - L. ST - FLEUR - USE.

<p><b>Besançon</b> <b>Infocité</b></p> <p>Par téléphone <b>03 81 625 625</b></p> <p>Du lundi au vendredi de 8h à 12h30 et de 13h30 à 18h</p> <p>Par internet <a href="http://www.infocite.besancon.fr">www.infocite.besancon.fr</a></p> <p><b>Accueil du public</b> Hôtel de Ville, Place du Huit Septembre Du lundi au samedi de 9h30 à 12h30 et de 13h30 à 17h30</p> <p>Pour répondre à vos questions du quotidien : logement, santé, loisirs, famille, sports, enfance, environnement, vie quotidienne et pratique...</p>	<p><b>Besançon</b> <b>Proxim'cité</b></p> <p>Par téléphone <b>0 800 25 30 00</b></p> <p>Service à votre disposition</p> <p>Pour signaler des anomalies sur l'espace public (éclairage, voirie, tags, déchets...) et obtenir une intervention rapide</p> <p>Du lundi au vendredi de 8h à 12h30 et de 13h30 à 18h</p> <p><b>Accueil du public</b> Mairie de Besançon, 2 rue Mégevand Entrée A - niveau 1 Du lundi au vendredi de 8h30 à 12h et de 13h30 à 17h30</p>	<p><b>Besançon</b> <b>Proxim'social</b></p> <p>Par téléphone <b>0 805 01 25 30</b></p> <p>Service à votre disposition</p> <p>Pour vous écouter, vous conseiller dans les moments difficiles et vous orienter dans vos démarches sociales et administratives</p> <p><b>Accueil du public</b> CCAS, 9 rue Picasso Du lundi au vendredi de 8h30 à 12h et de 13h30 à 17h30</p> <p>CCAS de Besançon</p>
--	---	--



# AKKUS

Informatique

## Depuis 1996 !

PROFESSIONNELS  
& PARTICULIERS

VENTE  
RÉPARATION  
INFORMATIQUE  
IPHONE

Parking GRATUIT



LOI DE FINANCE 2016 ET  
NORME NF 525

**A compter du 1<sup>er</sup> janvier 2018, toute transaction enregistrée ne pourra plus être ni modifiée, ni annulée sans traçabilité des modifications...**

**Vous courez le risque de devoir payer les 7500€ d'amende renouvelable... !**

Comptez sur l'expertise et l'expérience de plus 20 ans de la société Akkus Informatique pour vous équiper en caisses enregistreuses tactiles, systèmes d'encaissements, points de ventes... avec des solutions sur mesures...

## MAINTENANCE INFORMATIQUE

- Réparation de votre matériel informatique en atelier ou à domicile
- Réparation / Vente Mac et PC  
(écran cassé, récupération des données, réinstallation système, anti-virus...)
- Logiciels & consommables
- Formation

Réparation Apple :  
Iphone, Ipad, Ipod...

Samsung  
Galaxie,  
tablettes...



## AKKUS INFORMATIQUE

40 rue Midol 25000 BESANÇON 03 81 88 31 79

www.akkus.net - akkus@akkus.net



CONDITIONS EXCEPTIONNELLES  
POUR L'ACQUISITION DE  
SA RÉSIDENCE PRINCIPALE



# OUI...

## Vous êtes bien au cœur de Besançon

Sur le site de l'ancienne Caserne Vauban, faites le choix de la tranquillité et profitez en toute sérénité des plaisirs de la vie citadine. Au sein du futur écoquartier Vauban, la Résidence Parc Vauban se composera de deux bâtiments, un immeuble neuf contemporain et un bâtiment intégralement rénové, anciennement l'infirmerie de la caserne. Avec une situation dominante sur le centre historique et la Citadelle, les résidences offriront une qualité de vie unique. Au cœur de l'arboretum, superbe espace végétal, la proximité des commerces, des écoles et des transports en commun seront des atouts d'exception à deux pas de la boucle.



Parc  
Vauban

LES RÉSIDENCES

SERVICE COMMERCIAL 12, rue Gambetta | 25000 Besançon | 03 81 25 05 25 | [www.smci.fr](http://www.smci.fr)

**smci**  
ÉDITEUR IMMOBILIER