

B»»

BILAN VOTRE VILLE



CULTIVER
le
COLLECTIF



S'ADAPTER au
CHANGEMENT
CLIMATIQUE et
PROTÉGER le
VIVANT

FACILITER la
VIE QUOTIDIENNE
des BISONNIN.E.S.,
ACTIVER les
SOLIDARITÉS



AMPLIFIER
la DYNAMIQUE et
l'ATTRACTIVITÉ de
BESANÇON




LE MAGAZINE
N° 447
JUIN / JUIL. 2023
2,50 €
besancon.fr

 SORTIR
À BESANÇON
sortir.besancon.fr

BVV n° 447 juin/juillet 2023

BILAN MI-MANDAT p. 3 – 47**Transformer Besançon face aux défis présents et futurs** p. 4 & 5
 **S'adapter aux changements climatiques et protéger le vivant** p. 6 – 18

 **Amplifier la dynamique et l'attractivité de Besançon** p. 20 – 25

 **Faciliter la vie quotidienne des Bisontin-e-s et activer les solidarités** p. 27 – 35

 **Cultiver le collectif** p. 37 – 47

● **En têtes** p. 48

Cérémonies des noces d'or du 14 juillet

● **En bref** p. 49

La grande braderie

● **Côté Mairie** p. 50 & 51

La Ville recrute

● **L'écho des quartiers** p. 52 > 53

Saint-Ferjeux : sauvons l'orgue de la Basilique !

● **Faites le mur** p. 54 > 57

Vacances patrimoine

● **Détente** p. 58 & 59

Fête de la musique

● **Tribune** p. 60 & 61

Les groupes de la majorité et de l'opposition

BVV n° 448 d'août/septembre 2023

paraîtra lundi 31 juillet

Ville de
Besançon

**Besançon votre ville n° 447 juin/juillet 2023**

2 rue Mégevand 25034 Besançon cedex | Tél. 03 81 87 80 76,

Fax 03 81 61 59 78 | Courriel : xavier.fantoli@besancon.fr,

besancon.fr | Directrice de la publication : **Claire Dupouët** |

Rédacteur en chef : **Xavier Fantoli** | Rédacteurs : Nils Bruder, Nadine Eybert, Séverine Maisières, Véronique Vuillemin-Filippi | Illustrations de Une et p. 4/5 : Lucas Cicéron | Photographes : Éric Chatelain, Jean-Charles Sexe | Publicité : Agence Elixir, 21 A rue du Refuge – tél. 03 81 81 28 75 | PAO : Françoise Fedi, Jean-François Devat | Impression : Maury-imprimeur ZI 45300 Manchecourt – tél. (33) 02 38 34 54 54 | Distribution : Adrexo | Dépôt légal : juin 2023 | Abonnements : 1 an (16 €) | Tirage : 67 600 exemplaires | ISSN : 1257-564 | Imprimé sur UPM finess silk 65 g

ÉDITO

Photographie : Raphaël Helle



Voici 3 années que vous m'avez élue à la tête de cette ville. Et quelles années ! Avec toute l'équipe municipale, nous avons engagé Besançon dans la transition écologique.

Nous adaptons la ville au quotidien, pour vous permettre de vivre mieux, pour faire de notre ville une ville résiliente. Cette transformation ne peut réussir que si nous partageons cette ambition. Vous avez déjà été nombreux à participer à nos consultations publiques. Venez encore plus nombreux pour construire la ville de demain ! Pour que vous en soyez encore plus fiers ! Pour que, par vos activités professionnelles, par vos engagements, vous participiez au dynamisme et à l'attractivité de notre ville.

Les indicateurs de la ville de Besançon sont au vert. Plus d'espaces verts, plus de biodiversité, des rénovations dans les bâtiments publics, accompagnées par la région et l'État, menées à un rythme inédit, des projets urbains ambitieux, avec l'enjeu de répondre au plus vite aux besoins de logements des familles et des personnes, quel que soit leur niveau de vie. Plus d'événements sportifs, plus de spectacles dans l'espace public. Des entreprises arrivent, des commerces. Cette vitalité génère plus d'accueil de visiteurs, qui viennent pour des congrès ou pour leur loisir, visiter notre ville.

Pour autant, la précarité est là. Nous prenons ce sujet à bras le corps. Les équipes du CCAS sont fortement mobilisées au quotidien, avec les autres partenaires qui pilotent les politiques sociales.

Pour autant, le trafic de drogue et la violence qu'il génère abîme nos vies. La solution réside dans une réponse collective, du côté de la consommation, comme de l'offre. Pour faire face à ce problème, nous avons besoin d'un plan national de lutte contre le trafic, que nous sommes nombreux à appeler de nos vœux.

La métamorphose de la ville est en cours, en réponse aux aspirations des Bisontines et Bisontins pour une ville humaniste et joyeuse.

De nombreuses réalisations vont voir le jour dans les années à venir. C'est la vision claire et partagée que nous portons avec l'ensemble de l'équipe municipale.

Anne Vignot

Maire de Besançon



Les élus de la majorité (de gauche à droite et de bas en haut) :

1. **Élise Aebischer, Abdel Ghezali, Anne Vignot, Aline Chassagne, Gilles Spicher**
2. **Benoît Cypriani, Claudine Caulet, Kevin Bertagnoli, Carine Michel, Anthony Poulin**
3. **Damien Huguet, Annaïck Chauvet, Hasni Alem, Fabienne Brauchli, Yannick Poujet**
4. **Cyril Devesa, Philippe Cremer, Julie Chettouh, François Bousso, Frédérique Baehr**
5. **Aurélien Laroppe, Jean-Emmanuel Lafarge, Valérie Haller, Lorine Gagliolo, Marie Étévenard**
6. **Nathan Sourisseau, Juliette Sorlin, Jean-Hugues Roux, Françoise Presse, Marie-Thérèse Michel**
7. **André Terzo, Sébastien Coudry, Marie Zéhaf**

(non présents sur la photo) **Sylvie Wanlin, Sadia Gharet, Nicolas Bodin, Christophe Lime, Pascale Billerey, Olivier Grimaitre, Anne Benedetto**

Transformer Besançon pour faire face aux défis présents et futurs

En 2020, les Bisontines et Bisontins ont choisi notre équipe pour opérer la transformation de la ville et de son territoire. Nous proposons une ville qui s'empare des enjeux climatiques, environnementaux, sociaux.

Arrivés en plein COVID, avec une explosion de la violence des trafics de drogue, puis avec la guerre en Ukraine et son train de conséquences : crise énergétique, inflation, pouvoir d'achat en baisse..., nous avons fait le choix d'accroître notre budget d'investissement à hauteur de 42 millions d'euros par an – soit 30% d'augmentation –, afin d'engager la transition écologique, la seule à même d'atténuer les conséquences des crises climatiques, des sécheresses, d'enrayer l'effondrement de la biodiversité,

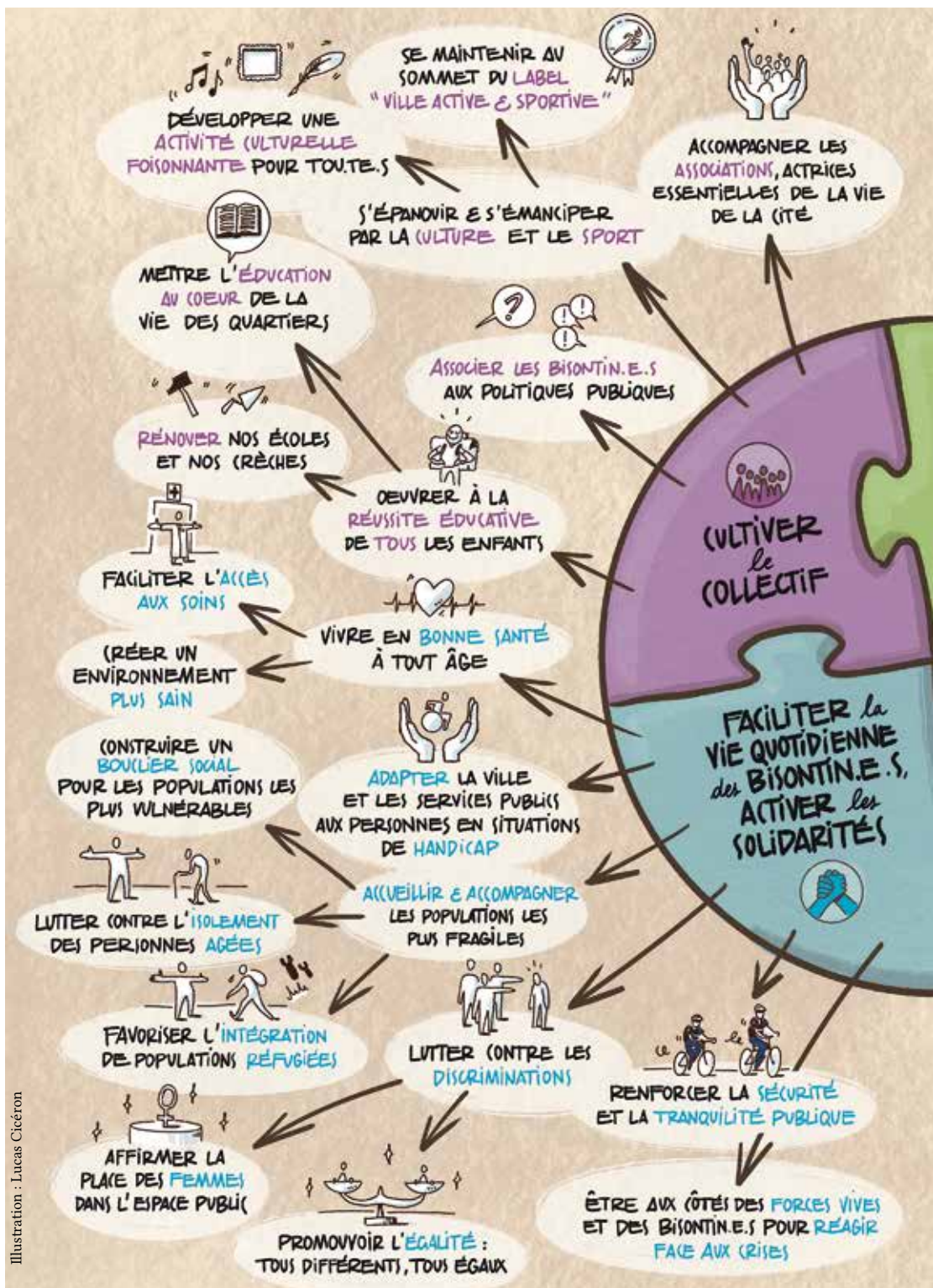
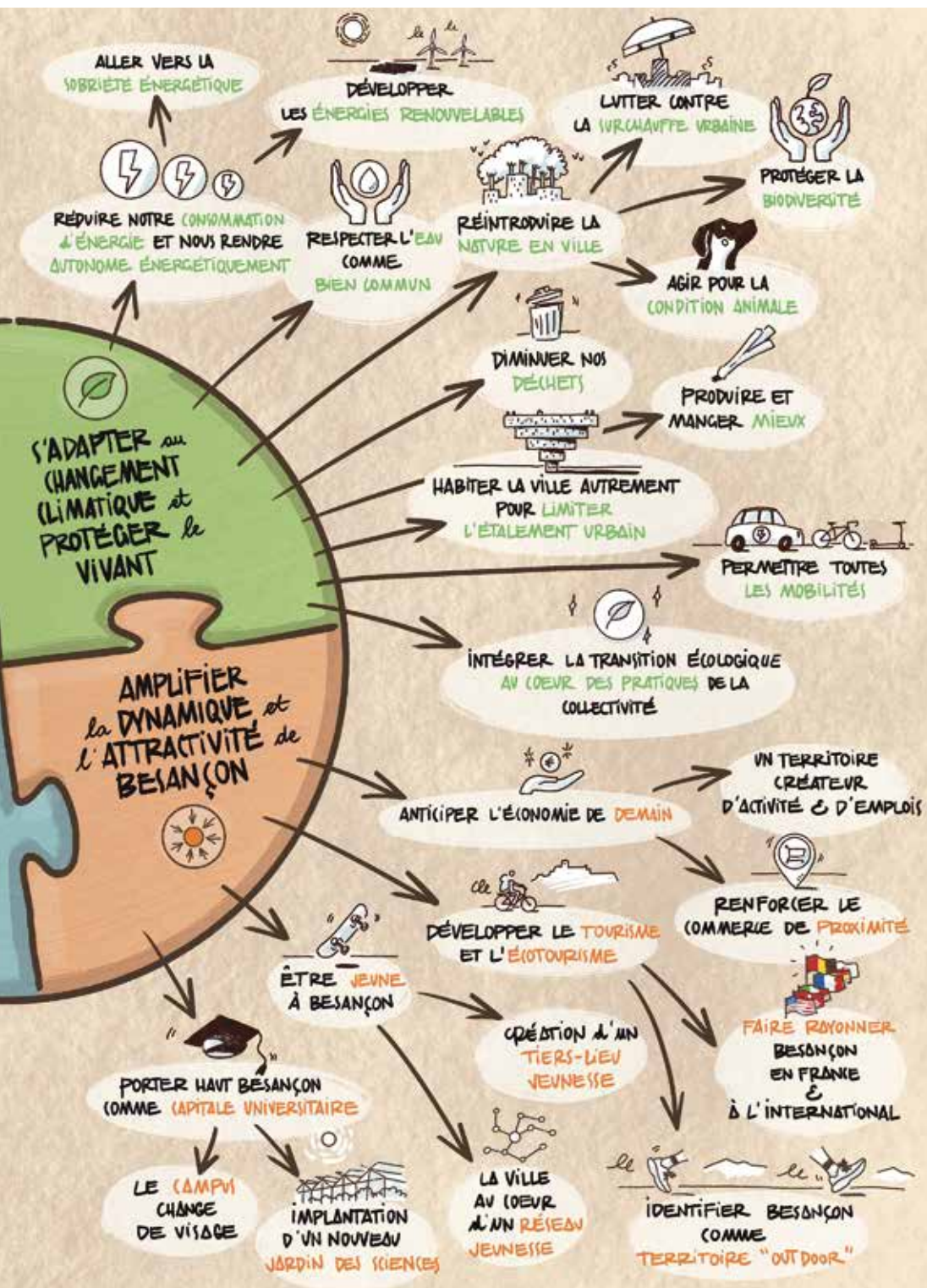


Illustration : Lucas Cicéron

celle essentielle à la qualité de vie pour toutes et tous. Cette transformation s'inscrit dans une double temporalité : nous répondons aux urgences du quotidien pour améliorer durablement la vie des Besançonnais et des Besançonnaises ; dans le même temps, les mesures prises visent à construire une ville résiliente, attentive à toutes et tous, à l'attractivité affirmée.

Les élu·es et les services œuvrent, jour après jour, avec et pour l'ensemble de la population, des associations et des acteurs économiques. Nous tenons d'ailleurs à remercier toutes celles et ceux qui ont répondu présent à nos invitations pour mettre en œuvre de nouvelles mesures. Cette solidarité et cette force collective, la Ville en fait la clé de voûte de son action. La preuve par l'exemple dans les pages à suivre. Si la transition prend du temps, le changement se matérialise depuis le début du mandat. Il se poursuivra jusqu'en 2026, pour que Besançon se prépare à affronter les défis présents et futurs.





S'adapter au changement climatique et protéger le vivant

La nature est remise au cœur des aménagements urbains pour créer des îlots de fraîcheur et des habitats pour la biodiversité, pour garantir une meilleure gestion des ressources en eau... Au-delà des bénéfices écologiques, la présence du végétal favorise aussi de nouveaux usages de la ville au profit du vivant dans nos rues.

Ainsi articulée autour d'un cadre de vie rendu plus agréable, la transition écologique est un formidable levier pour permettre aux Bisontines et aux Bisontins – des plus petits aux plus âgés – de s'épanouir dès aujourd'hui dans ce que sera le monde de demain.

Désimperméabilisation ▲
et végétalisation de la Place du
Maréchal de Lattre de Tassigny

Aller vers la sobriété énergétique pour nous rendre autonomes

Réduire notre consommation énergétique

On le sait : la meilleure des énergies, aussi bien pour la planète que pour les finances, c'est celle qu'on ne consomme pas. C'est d'autant plus vrai face aux effets conjugués de l'urgence climatique, de la crise énergétique. Ce contexte énergétique impacte fortement les finances municipales, tout comme celles des familles et des entreprises bisonnines : la Ville doit composer avec une augmentation inédite de ses factures d'électricité et de gaz.

Avant cette inflation énergétique, la municipalité a anticipé en initiant dès 2020 un plan de rénovation thermique sur ses écoles. Pour aller plus loin, un plan de sobriété a été lancé à l'hiver dernier autour de 31 actions. Sur 2022 et 2023, elles généreront une économie de 1,2 million d'euros.

► Et concrètement ?

Consommons mieux et moins

● L'éclairage public représente près de 36 % des dépenses en électricité des bâtiments et espace public (hors chauffage). Désormais, les bâtiments patrimoniaux ne sont plus éclairés la nuit et l'éclairage public a été supprimé entre 23 h et 5 h dans les quartiers suivants : Velotte, Chaudanne, Chapelle-des-Buis, Prés de Vaux, Bregille, Point du jour, Barre aux Chevaux, Montboucons et Tilleroyes. Outre son intérêt économique, cette extinction réduit aussi la pollution lumineuse et les incivilités.

● Les éclairages des abribus sont éteints de minuit à 5 h.

● Le remplacement des lampes par des LED est accéléré.

● Le chauffage est plafonné à 19° C dans les locaux municipaux (sauf crèches, piscines et résidences autonomie).

● En pleine canicule, la Maire a pris un arrêté municipal interdisant aux commerces climatisés de garder leurs portes ouvertes, conjointement avec d'autres municipalités. Cela fut le coup d'envoi d'un décret national sur le sujet.

● Les premières rénovations thermiques lourdes ont été engagées sur des écoles (Kergomard, Kennedy, Bouilloche, Ferry), des crèches, ainsi que des gymnases et le siège du CCAS. En 2023, les travaux débutent à l'école Viotte et aux crèches de Saint-Ferjeux et Battant. Ces investissements, qui génèrent également de l'activité pour les entreprises locales, vont encore être accélérés : la capacité d'investissement est majorée de 10 millions d'euros par an pour les écoles.

● L'action « 3,2,1 BBC » a été mise en place par GBM pour faciliter le parcours des ménages et des groupements d'entreprises vers la rénovation thermique.



▲ Éclairage public : remplacement des lampes par des leds.

Développer les énergies renouvelables

Il convient de couvrir les besoins par des énergies renouvelables (photovoltaïque, bois, géothermie, énergie de récupération, biogaz...). L'enjeu est d'apporter une alternative aux énergies fossiles (pétrole, gaz) qui sont à la fois fortement émettrices de gaz à effet de serre et onéreuses. Il en va aussi de notre autonomie énergétique : la France importe 99 % de sa consommation d'énergie fossile. À Besançon, les énergies renouvelables représentent déjà plus de 30 % des consommations municipales et ne cessent de se développer.

► Et concrètement ?

Une autonomie énergétique renforcée

● Depuis le 1^{er} janvier 2021, tous les bâtiments communaux sont alimentés à 100 % en électricité renouvelable, en partie locale.

● De 2020 à 2023, la puissance cumulée des panneaux photovoltaïques installés a été multipliée par 3,3. Et ce n'est pas fini : une enveloppe de 4,6 M€ est dédiée au photovoltaïque.

● La station d'épuration de Port-Douvot est à énergie positive, grâce à la méthanisation, aux panneaux photovoltaïques et à une pompe à chaleur qui récupère des calories sur les eaux traitées. En 2022, le site a assuré son fonctionnement global en générant un solde positif de 1 100 MWh, soit la consommation moyenne d'électricité annuelle de près de 20 ménages.

● Des chaufferies bois ont été installées dans les écoles des Montboucons et de Velotte.

● Le réseau de chaleur sera étendu de Planoise au lycée Jules Haag et alimentera bientôt la crèche de Saint-Ferjeux qui est en cours de rénovation.

● La géothermie est développée dans les quartiers Granvelle, Saint-Jacques, Viotte...

Respecter l'eau comme bien commun

Ouvrir un robinet dans sa cuisine, faire sa toilette, laver son linge... Derrière ces gestes simples de la vie quotidienne se cachent d'immenses enjeux. En effet, Besançon a subi et va subir des sécheresses de plus en plus fréquentes et précoces au fil des ans. Ces épisodes nous rappellent qu'il est plus que jamais nécessaire d'éviter de consommer inutilement une ressource qui se raréfie. En effet, chaque année, en France, de plus en plus de communes connaissent des ruptures d'approvisionnement en eau potable. Le territoire y répond grâce à la politique de l'eau portée par les équipes du Grand Besançon, avec une haute qualité de service majoritairement en régie pour des tarifs parmi les plus bas de France. La Ville généralise des systèmes de valorisation de l'eau de pluie et de l'eau non potable pour assurer l'arrosage des plantations, le lavage de la voirie et le maintien des équipements sportifs.



▲ Aménagement des fontaines en circuit fermé.

► Et concrètement ?

Une cascade d'actions

- Un plan Ô – urgence sécheresse – en 24 actions est décliné à l'échelle de la Ville (à consulter sur besancon.fr)
- De nombreux espaces publics sont désimperméabilisés. Aux abords du lycée Jules Haag (2023), la désimperméabilisation évitera que 2 500 m³ d'eau par an (l'équivalent d'une piscine olympique d'une profondeur de 2 m) se déversent dans le réseau.
- Pour permettre aux habitants de se rafraîchir, des îlots de fraîcheur sont créés en ville. Des fontaines ont fait l'objet de rénovations pour fonctionner en circuit fermé.
- Depuis 2022, les eaux de renouvellement de la piscine Lafayette sont récupérées pour nettoyer les voiries et les poubelles municipales. En 2023, cette pratique sera étendue aux eaux de la piscine Mallarmé.
- La patinoire sera fermée de juin à août, afin d'éviter de produire de la glace lors de périodes de forte chaleur et de sécheresse.
- Le quartier Viotte a été équipé d'une citerne de récupération des eaux pluviales de 400 m³.
- Sur l'écoquartier Vauban, l'infiltration d'eau pluviale est assurée grâce à la création d'un réservoir en surface et en sous-sol.
- Des économiseurs d'eau sont déployés sur les bâtiments publics et sur les dispositifs d'arrosage et de lavage.
- Pour organiser le retour des eaux de pluie au Doubs, la séparation des réseaux se poursuit avec Grand Besançon Métropole (GBM), avec par exemple, l'installation d'un réseau séparatif rue Gambetta en 2023.
- Pour réduire les déversements directs d'eaux usées dans le milieu naturel par temps de forte pluie, le bassin d'orage de la Malcombe a été mis en service, en ce début d'année, avec une capacité de stockage de 20 000 m³.
- En réponse aux pollutions, des travaux ont été réalisés sur les stations de GBM pour améliorer toujours plus la qualité de l'eau qui arrive en ville.
- Le fonctionnement de la station d'eau potable de La Malate est adapté en réponse au changement climatique avec une production qui se fait en fonction du flux de la ressource.
- Une interconnexion a été rendue possible avec le Syndicat de la Haute-Loue pour se secourir en cas de pénurie.
- En 2023, le déploiement progressif de compteurs d'eau communicants permettra la mise en place d'un service « alerte fuite » à l'attention des habitants.
- Un Conseil scientifique a été mis en place autour de la circulation de l'eau dans les secteurs de la source d'Arcier et de Novillars.

Réintroduire la nature en ville



▲ Travaux de désimperméabilisation esplanade Jean Charbonnier.

Lutter contre la surchauffe urbaine

Lors des épisodes de chaleur, les températures ne sont pas les mêmes partout en ville. Par exemple, en juin 2018, alors que la Boucle atteignait les 34° C, le Parc Micaud ne dépassait pas les 25° C ! Une fraîcheur notamment liée à la proximité de l'eau, aux arbres, aux surfaces enherbées et à certaines voies de circulation perméables. Cet « îlot de fraîcheur » – offrant de l'ombre en journée et des nuits plus fraîches –, la Ville en crée désormais dans tous ses quartiers.

Il s'agit notamment de remplacer le bitume et les aménagements minéraux par des revêtements qui évitent le stockage de la chaleur et permettent l'infiltration de l'eau superficielle. Face aux épisodes de sécheresse, la végétation stocke et restitue de l'humidité. Sa présence renforcée dans les aménagements urbains rend ainsi la ville plus agréable (et supportable) à vivre aujourd'hui.

► Et concrètement ?

Une ville au frais réel

- Une thermographie aérienne a permis de prioriser les interventions sur l'espace public pour créer des îlots de fraîcheur avec un budget dédié d'1 million d'euros par an.
- La désimperméabilisation et la végétalisation s'est engagée d'Est en Ouest sur plusieurs places et espaces publics : Olof Palme, rue Gambetta, Révolution, Sarraill, de Lattre de Tassigny (Jura), Jules Haag, Coubertin, Bascule, parc de l'Amitié, Jean Charbonnier, parvis du CHU, ... Dans cet esprit, des actions d'aménagement ont également pour but de rendre aux places leur vocation centrale au sein des quartiers en y rendant la vie plus agréable et conviviale.
- La désimperméabilisation concerne également des cours d'école (Brossolette, Dürer, Curie, Kergomard) et de crèches (Clairs-Soleils, Montrapon et Saint-Ferjeux).
- Chaque année, 1 000 arbres sont plantés à Besançon en milieu urbain.

Protéger la biodiversité bisontine

Laisser toujours plus de place à la végétation sur le territoire bisontin, c'est créer ou agrandir des refuges pour accueillir cette biodiversité qui fait la notoriété de Besançon à l'échelle nationale.

► Et concrètement ?

Une ville-refuge pour la faune et la flore

- Le réseau Natura 2000 en forêt de Chailluz et à la Citadelle sera étendu : notre ville présente une richesse d'espèces et d'habitats que nous renforçons.
- Les services pratiquent la fauche tardive, l'écopâturage et une nouvelle gestion différenciée des espaces verts (pour préserver, entre autres, les pollinisateurs).
- Le moindre éclairage de la Citadelle améliore les conditions de vie de la faune locale : faucons pèlerins, grand-duc d'Europe, chauves-souris, chamois...
- La Ville développe de nouvelles formes urbaines pour limiter l'étalement urbain et privilégier la densification, en protégeant la biodiversité.
- La Ville a procédé à l'acquisition de 17,9 hectares de parcelles classées N dans le PLU, afin de constituer une réserve de terrains naturels. Elle poursuit la consolidation des corridors écologiques (trame verte).
- En lien avec le Conseil de la Forêt, la gestion du parc animalier de Chailluz évolue : refonte des modalités de gestion de vie des animaux.



Agir pour la condition animale

Ce mandat, la Ville compte une conseillère municipale déléguée à la Condition animale, la faune et la flore. Une approche a été adoptée pour intégrer la présence animale à Besançon. La collectivité travaille par ailleurs en partenariat étroit avec les associations qui œuvrent pour la protection animale.



► Et concrètement ?

Une ville amie des animaux (domestiques et sauvages)

- Création d'un livret « L'animal à Besançon » : guide des bonnes pratiques. Ce document vise à donner des renseignements utiles sur tous les animaux rencontrés en ville et à rappeler les devoirs et bonnes pratiques de chacun.
- Création d'une carte « J'ai un animal seul chez moi ». Ce document à glisser dans son portefeuille permet de signaler la présence d'un animal à son domicile et indique les coordonnées des personnes à contacter en cas d'accident ou d'hospitalisation par exemple.
- Depuis le début du mandat, une gestion des chats errants a été mise en place : prise d'un arrêté municipal, information à la population, capture des chats errants, stérilisation, contrôle sanitaire, identification, remplacement des chats sur leur lieu de capture. Ces « chats libres » font l'objet d'un suivi par la Ville et des associations.
- En 2023, une nouvelle aire d'ébats pour chiens a été ouverte, rue de Trey.
- La Ville a organisé et animé l'exposition « Animaux, héros oubliés des guerres » qui a rencontré un beau succès.
- Un comité d'experts, composé de scientifiques et d'associations, a été mis en place pour repenser la vocation du parc zoologique de la Citadelle.

OPTIQUE PALENTE Un opticien pour voir autre chose !



Olivier Cecconi vous apporte son savoir-faire et ses conseils pour choisir vos nouvelles lunettes.

- Montures du jura
- Une deuxième paire offerte
- Déplacement à domicile
- Examen de vue



Optique Palente
38 rue de la corvée à Besançon Tel: 03.81.80.86.62

PROPRIÉTAIRES BAILLEURS : Louez solidaire en toute sérénité !



AVEC NOUS, CONJUGUEZ
IMMOBILIER, RENTABILITÉ
ET SOLIDARITÉ

Notre Agence Immobilière Sociale gère actuellement 500 logements dans le Doubs. En conventionnant votre bien avec l'Agence Nationale de l'Habitat (ANAH), dans le cadre du dispositif **LOC'AVANTAGES**, et en nous confiant sa gestion, vous permettez à des ménages rencontrant des difficultés d'accéder à un logement de qualité à **loyer abordable**. En contrepartie, vous bénéficiez d'une **réduction d'impôt** sur vos revenus locatifs, pouvant aller jusqu'à 65%, et de **garanties supplémentaires** (garantie VISALE contre les loyers impayés et garantie contre les dégradations).

SOLIHA AGENCE
IMMOBILIÈRE
SOCIALE
SOLIDAIRES POUR L'HABITAT

DOUBS & CÔTE D'OR

Vous êtes intéressé ? N'hésitez pas à contacter
Amélie BURELLIER

07 71 24 11 47 - a.burellier@soliha.fr

www.soliha-25-21-90.fr



10
LES
BONNES RAISONS
DE CHOISIR CITYA

POUR MA GESTION LOCATIVE

1 NOUS VOUS CONSEILLONS
DÈS LE DÉBUT DE VOTRE PROJET

2 NOUS GARANTISSONS LE SUIVI
DE VOTRE LOCATION

3 NOUS GÉRONS VOS ÉTATS DES
LIEUX ET VOS DIAGNOSTICS



4 NOUS ASSURONS VOTRE COMPTABILITÉ

5 NOUS VEILLONS AUX OBLIGATIONS
DE VOTRE LOCATAIRE

6 NOUS METTONS À DISPOSITION UN
ACCÈS 24/7 À TOUS VOS DOCUMENTS



7 NOUS GÉRONS LES IMPAYÉS ET
LES CONTENTIEUX

8 NOUS GARANTISSONS VOS LOYERS
GRÂCE À L'ASSURANCE LOYERS IMPAYÉS



9 NOUS FOURNISSEONS L'ASSURANCE
PROPRIÉTAIRE NON OCCUPANT



10 NOUS RESTONS EN CONTACT



3 mois

de garantie loyer impayé
OFFERTS*

FAITES GÉRER VOTRE BIEN

Vous envisagez de louer ou faire gérer votre bien ? Si vous souhaitez découvrir et apprécier nos compétences, retournez-nous ce bon !

Mme / M.

Adresse

Code postal

Ville

Tél.

E-mail

Coupon à retourner par courrier, par mail ou par téléphone à : besancon.contact@citya.com
03 81 41 28 80.

Sans engagement de votre part.

*Offre valable jusqu'au 31/12/2023, sous réserve de la souscription d'un mandat exclusif de gestion. RCS 652 620 358 - caddbestock.com

110 grande rue, 25000 Besançon - besancon.contact@citya.com - 03 81 41 28 80

■ Location ■ Gestion ■ Vente ■ Syndic

| citya.com |

Diminuer nos déchets



▲ Collecte mobile de bio-déchets place Pasteur.

En matière de gestion des déchets, les Bisontines et les Bisontins comptent parmi les bons élèves, à l'échelle nationale. Grâce au tri, à la collecte de textiles et au compostage, la production de déchets résiduels (le bac gris) est ainsi passée, dans le Grand Besançon, de 39 840 tonnes, en 2008, à 27 825 en 2021. Soit une réduction de 37 %.

Cette belle performance partagée par tous les habitants a permis de baisser considérablement les quantités de déchets à traiter et ainsi de fermer, en 2021, le four d'incinération datant de 1976. Le fait de ne pas remplacer cet équipement aura permis d'éviter un investissement de 60 à 80 millions d'euros.

Ces bons résultats ne sont pas suffisants, il est toujours possible de faire mieux : à l'échelle du Sybert, sur un bac gris de 136 kg par habitant, 31 kg sont encore constitués de déchets recyclables. À cela s'ajoutent 17 kg de déchets organiques pouvant être compostés et 13 kg liés au gaspillage alimentaire pouvant être évités. Plutôt que d'être envoyés à l'incinérateur, les déchets organiques résiduels – pouvant contenir jusqu'à 80 % d'eau – constituent de précieuses ressources pour fertiliser les terres agricoles.



▲ Station de tri à Planoise.

► Et concrètement ?

De nouvelles solutions pour trier plus fort

- En déchetterie, les possibilités de tri sont élargies, grâce à la diversification des bennes. Par exemple, des bennes « loisirs » ont été mises en place, en 2022.
- Les agents en déchetterie apportent désormais des conseils aux personnes accueillies.
- Le parc de composteurs collectifs est étendu en ville.
- Afin d'améliorer le tri sélectif à Planoise, 8 points d'apports volontaires (PAV) ont été déployés en 2022. Les tests s'étant révélés concluants, 100 PAV supplémentaires seront déployés à partir de 2023, sur 4 ans. Des composteurs ont également été installés pour les biodéchets.
- Un ramassage à vélo a été mis en place en centre-ville pour collecter les biodéchets.
- Dans les rues et les parcs de la ville, des poubelles de tri seront installées courant 2023.
- Des soirées citoyennes ont été organisées, avec 4 temps de rencontre à Besançon pour permettre une approche ludique autour d'une réflexion sur la façon de gérer ses déchets. Le rendu de ces soirées est prévu en ce mois de juin.
- Une dixième crèche municipale, celle des Chaprais, sur les 13 existantes utilisera les couches lavables en 2023. Besançon est la seule grande ville de France à le faire.
- Sur les 6 ans du mandat, le plan financier de la gestion des déchets est stable sur la partie traitement : moins de 1 euro par an par habitant. Cela permet de limiter l'augmentation des coûts sur la partie collecte.

Produire et manger mieux

À l'échelle mondiale, l'alimentation est responsable d'environ un tiers des émissions de gaz à effet de serre. Et quand 1 kg de lentilles vertes produit l'équivalent de 0,88 kg de CO₂, 1 kg de viande de poulet en produit l'équivalent de 4,9 kg, 1kg de viande de bœuf, 35,8 kg. Il y a là une piste pour réduire l'impact de l'alimentation.

Le mode de transport et la distance parcourue par nos aliments, de la terre à l'assiette, ont également un impact sur les quantités de gaz à effet de serre émises. Ils ont également un impact sur la qualité nutritionnelle et gustative des aliments. Il est possible de réduire celles-ci et d'améliorer celles-là, en privilégiant des aliments produits localement. Pour cela, les agriculteurs et maraîchers doivent trouver leur modèle économique, mais aussi les terres sur lesquelles cultiver la nourriture pour la population.

C'est aussi un enjeu de biodiversité : pesticides, insecticides et engrais laissent des traces qui se retrouvent à la fois dans nos assiettes et dans l'environnement, provoquant l'érosion de la faune et de la flore. En Europe, ils sont responsables de la disparition de 800 millions d'oiseaux, en près de 40 ans. Heureusement, de plus en plus d'agriculteurs se tournent vers des modèles plus soutenables pour leurs terres et la nôtre.

Bon pour le climat et la santé

Bien se nourrir, ce n'est pas seulement bon pour la planète, c'est aussi un enjeu de santé publique. En effet, des ménages se tournent vers des aliments caloriques de qualité nutritionnelle médiocre : aujourd'hui, plus de 4 Français sur 10 déclarent ne pas avoir les moyens d'acheter autant de fruits et légumes qu'ils le souhaiteraient. Désormais, près de la moitié des adultes et 17 % des enfants sont en surpoids ou obèses, en France. Les cas de diabète de type 2 augmentent également.

Face à ces enjeux globaux et individuels, la Ville et Grand Besançon Métropole agissent pour diversifier les types de repas et développer une filière agricole de proximité. Cela permet un développement de l'économie locale tout en garantissant l'approvisionnement en produits de qualité pour chacun, en particulier dans nos restaurants scolaires et auprès des personnes en difficulté.



À la cuisine centrale. ▲

► Et concrètement ?

Des habitants bien dans leur assiette !

- La Ville travaille à la relocalisation de notre alimentation avec des producteurs locaux engagés dans la transition pour fournir à nos restaurants scolaires des produits sains. Depuis la rentrée des classes 2022-2023, les écoliers bisontins bénéficient de deux repas végétariens par semaine et lorsque la viande est au menu, elle est de qualité et locale. Afin d'améliorer le confort des enfants, certaines cantines ont été rénovées comme celles des écoles Fourier et des Chaprais.
- Sur la Pépinière des Andiers (16 hectares à Chalezeule), 8 personnes se forment au maraîchage, en partenariat avec les Jardins de Cocagne et Coopilote.
- Chaque jour, 5 000 repas sont préparés par la cuisine centrale et livrés en liaison chaude. Ils sont composés à 42 % de produits bio ou sous labels de qualité (AOP/IGP).
- Le nombre d'enfants accueillis à la restauration scolaire ne cesse d'augmenter.
- En 2023, l'alimentation en crèche connaît aussi des améliorations : le lait embouteillé non bio sera totalement abandonné et remplacé par du lait en poudre bio, reconstitué avec l'eau locale la Bisontine, ou par du lait apporté par les parents.
- Comme l'alimentation accessible est un enjeu de justice sociale, le programme « Du local pour tous » a été lancé en partenariat avec le CCAS, GBM et les associations : introduction de produits frais et locaux dans les distributions de l'aide alimentaire.
- Dans cet esprit, la Ville a aussi appuyé la création d'une épicerie sociale et solidaire à destination des étudiants au nouveau Li(VE) de la Bouloie.

Habiter la ville autrement pour limiter l'étalement urbain



La Ville accompagne les ménages bisontins ayant besoin de trouver un logement adapté à leurs besoins, à chaque étape de leur vie. Pour cela, elle diversifie l'offre de logements. On constate que les personnes vivent de plus en plus souvent seuls dans leur logement au cours de leur parcours de vie. C'est la décohabitation : on comptait 3,08 habitants/logement en 1968 contre 2,19 en 2019 (1,08 à Besançon). À population égale, il a été nécessaire de proposer 63 % de logements supplémentaires. L'enjeu des projets urbains de la ville est de répondre aux aspirations des familles pour qu'elles restent à Besançon, et éviter en outre, des flux de transports. Cela permet d'éviter l'étalement urbain qui, sur GBM a provoqué la perte de 817 ha de surface agricole, soit la capacité à nourrir 2 300 personnes.

C'est pourquoi tous les projets portés par la municipalité visent désormais à reconstruire la ville sur la ville. Cela passe en particulier par la réhabilitation et la rénovation des bâtiments. L'enjeu est de taille : un nouvel immeuble consomme 70 fois plus de matériaux et émet 5 fois plus d'émissions de gaz à effet de serre que le même bâtiment réhabilité. S'inspirant de la nature qui a horreur du vide, la ville peut aussi se bâtir sur des espaces ayant été libérés suite à la destruction de bâtiments. Des emprises qui présentent souvent l'intérêt d'une proximité immédiate avec le centre pour leurs futurs habitants...

► Et concrètement ?

Ville cherche terrains à (re)bâtir

La Ville porte actuellement 3 grands projets urbains sur des quartiers qui étaient déjà occupés. L'objectif est d'y redessiner leur usage pour diversifier et développer notre offre de logement. Depuis 2020, ces dossiers sont portés en concertation étroite avec les habitants (plus d'infos : atelierscitoyens.besancon.fr).

- À Grette-Brulard-Polygones, le projet s'étend sur d'anciens terrains militaires ainsi que sur le site déconstruit des « 408 ». Cette reconversion, portant sur quelque 25 hectares, se dessine avec une participation des citoyens en vue de (re)construire un quartier conciliant nature, habitat – logements adaptés aux familles, résidence autonomie – et défis du développement durable. En 2023, la phase de pré-verdissement, a consisté à créer d'abord la trame végétale, concrétisée et accompagnée par différents temps de concertation.

Aux Vaïtes, Une concertation et plus de zones non-bâties préservées

Du côté des projets lancés avant 2020, la Ville a revisité l'opération de l'écoquartier des Vaïtes, en s'appuyant sur une démarche scientifique (instauration du Groupe d'Étude de l'Environnement et du Climat) et sur une conférence citoyenne. Suite aux travaux de ces instances, le projet refondé s'articule désormais autour de la préservation des terres non-urbanisées. Le maraîchage et les jardins sont également maintenus sur le site où 600 logements permettront de densifier l'habitat familial en ville, tout en protégeant la biodiversité.

Action cœur de ville

La Ville est signataire du programme national "Action cœur de ville", visant notamment à dynamiser l'attractivité de l'offre de logements dans le centre élargi. Dans ce cadre, la transformation de bureaux en logements, comme l'opération Néolia du 17/19 rue Renan lancée en 2022, ou la réhabilitation de logements vacants en logements sociaux, à l'instar de l'opération loge.GBM au 12/14 rue du Lycée, sont autant de leviers pour proposer de nouveaux logements accessibles dans la Boucle. Par ailleurs, une rénovation des façades est lancée, sur le bas de la rue de Belfort.

L'Action cœur de ville propose également des aides financières pour rénover des logements privés dans l'ancien. Dans cet esprit de modernisation des logements, la Ville s'est engagée dans une lutte contre l'habitat indigne avec la mise en place, en 2020, d'une Autorisation Préalable de Mise en Location (ou "permis de louer") dans l'hyper-centre pour s'assurer que les 8 000 logements concernés soient salubres pour leurs futurs occupants.

▲ Le site Grette-Brulard-Polygones.

- Situé sur l'ancien site hospitalier, le nouveau quartier Saint-Jacques/Arsenal va renaître en plein cœur de la Boucle. Central, ouvert et animé, il offrira une diversité d'usages et de logements et inclue le projet de Grande Bibliothèque.

À lui seul, il représente 6 % de la surface du centre-ville. La démolition de l'ancienne maternité et les premières concertations sur le devenir du quartier débiteront le 24 juin.

- Planoise se réinvente : les déconstructions liées au nouveau programme de renouvellement urbain (NPRU) se poursuivent pour permettre une plus grande mixité des fonctions urbaines. Ce gigantesque quartier doit être un lieu de vie agréable, confortable et sécurisé pour ses habitants. L'enjeu est de reconnaître Planoise comme un écoquartier valorisant les atouts préexistants.

Il s'agit là de co-construire avec les Planoisiennes et les Planoisiens de nouveaux espaces de vie qui répondent aux enjeux du XXI^e siècle : construction de nouvelles formes urbaines (crèches...), production d'énergie ; production alimentaire ; production de formations, de starts-up et d'entreprises. En 2023, après la déconstruction des immeubles de la rue du Luxembourg, la réhabilitation du siège du CCAS se poursuit. Côté habitation, les relogements (Champagne, Savoie...) et les démolitions continuent (Van Gogh/Néolia) et la rénovation débute au 20-24 rue de Fribourg (Loge.GBM) et au 1-7 rue de Fribourg (Néolia). Les travaux du bâtiment Numérique démarrent. L'esplanade Jean Charbonnier est aménagée.



"Beaux-Arts"



PORTES OUVERTES

Présentation
de nos programmes

"Les Vignes Du Château"



**Samedi 17 juin 2023
de 10h à 16h**

1 avenue de la 7^{ème} armée
Américaine, Besançon

"Quadrivium"



BLK
Promotion

03 81 53 15 08

06 46 78 35 28

serviceclient@blkpromotion.com

www.blkpromotion.com



-50%
sur la 2^e alliance

RÉGLEMENT

EN 3 FOIS SANS FRAIS

& GRAVURES OFFERTES

LA BOUTIQUE DE L'ALLIANCE

ZA DE THISE CHALEZEULE
22 RUE DU ROND BUISSON 25220 THISE

boutique-alliance.com

À RETROUVER CHEZ UB BIJOUX
UB BIJOUX
Bijoutier - Joaillier

**EURL JAMES
CHAGUE**



3, Rue des Longues Raies
25220 THISE

12, Route de Byans
25440 CHOUZELOT

03.81.56.86.47

eurljameschague@gmail.com
chauffage-chague.fr

**Jusqu'à 70% de diminution de votre facture
d'électricité avec une installation
photovoltaïque en autoconsommation.
Demandez votre devis gratuitement**

Permettre toutes les mobilités



La mobilité dans nos villes, toutes pensées et aménagées depuis les années 50 pour permettre le déplacement par voiture, a exclu progressivement d'autres modes. Pourtant, il devient impérieux de sortir des éner-

gies fossiles, en raison de la crise climatique, mais aussi de la pollution de l'air qu'elles génèrent : chaque année en France, près de 40 000 décès sont liés à une exposition aux particules fines et 7 000 au dioxyde d'azote (chiffres : Santé Publique France)

Ceci a un coût, un coût collectif d'autant plus élevé qu'il pourrait

être évité : dans le Grand Besançon, près de 10 % des déplacements de moins de 500 m et 30% de ceux de moins d'un kilomètre se font en voiture. Un kilomètre, c'est 15 mn à pied, et 5 mn en vélo, pour les gens en forme.

Avec Ginko, Besançon dispose d'un des réseaux de transport les plus performants de France. Idéal

pour laisser sa voiture au garage, ou aux portes de la ville sur un parking relais ou une aire de covoiturage, qui s'installent progressivement aux nœuds de mobilité de GBM.

C'est pour toutes ces raisons que la ville œuvre pour le juste partage de l'espace public, notamment celui dédié aux déplacements.

► Et concrètement ?

Des déplacements plus agréables dans une ville plus sécurisée et apaisée

- Réduction des tarifs Ginko (étudiants, chômeurs...)
- En 2022, il est devenu plus facile de prendre le bus ou le tram avec la mise en œuvre du paiement par carte bleue à bord des véhicules.
- L'année 2023 marque le lancement de la concertation en vue de l'aménagement cyclable de la rue de Dole.
- Après une consultation à grande échelle (en 2022), le quart nord-est de Besançon va connaître des modifications de circulation et une limitation à 30 km/h généralisée, cette année.
- Le Grand Besançon a commandé 5 nouvelles rames de tram chez Alstom (mise en service en 2025).
- Depuis 2020, 9,5 km de pistes cyclables et voies vertes, ainsi que 2 km de zones 30 et de rencontre, ont été créés. Parmi ces aménagements, le pont de la République (avec un total de 36 300 passages cyclistes en septembre dernier) et la rue de l'Épitaphe. Les cyclistes peuvent désormais se rendre de Viotte à La Bouloie et à la zone industrielle de Trépillot, via les rues Midol, Weiss et Trépillot en empruntant des pistes sécurisées.
- Depuis 2020, 415 arceaux à vélos (soit 830 places) et 30 places en box ont été déployés.

- Afin de répondre à l'obligation d'enlever des places de stationnement pour sécuriser les abords des passages piétons, il a été choisi d'installer des arceaux vélos aux angles et aux croisements de rues pour améliorer la visibilité.
- En 2023, les premières sécurisations « d'écoles apaisées » à leurs abords voient le jour : la rue Baille pour l'école des Chaprais.
- Besançon est désormais reliée aux communes voisines du Grand Besançon par des pénétrantes cyclables, par exemple Grandfontaine via Planoise et École-Valentin via la rue d'Épinal.
- La Ville a obtenu le label « Employeur Pro-Vélo », niveau argent en avril 2023. Elle est la deuxième collectivité territoriale ainsi primée en France, après Strasbourg. Un forfait « mobilité durable » (vélo, covoiturage, trottinette) a été mis en place sur les trajets domicile-travail avec 500 demandes en 2023, soit un passage de 8 % en 2018 à 20 % aujourd'hui. Le remboursement de l'abonnement transport public pour les agents est passé à 75 %, fin 2022.
- Les Journées « Besançon respire » et « Samedis piétons » valorisent les mobilités alternatives à la voiture.

Arrosage à l'eau de pluie. ▼



Intégrer la transition écologique au cœur des pratiques de la collectivité

Les services municipaux jouent un rôle déterminant dans la capacité de la Ville à s'engager dans la transition vers un territoire plus résilient face aux bouleversements sociaux et climatiques en cours. Dans cette optique, il s'agit de faire évoluer les pratiques et les habitudes de travail pour intégrer le développement durable et la biodiversité dans toutes les politiques municipales.

C'est pourquoi la Ville se dote, cette année, d'une stratégie de résilience, nouvel outil d'aide à la décision pour accompagner le changement de pratiques. Cette approche de l'action municipale passe notamment par la gestion du patrimoine bâti, par la façon dont les services aux habitants sont apportés ou encore par la commande publique. La Ville dispose, à travers ses investissements, d'un puissant levier d'action pour préserver notre cadre de vie.

La Ville a été certifiée pour la 3^e fois Citergie Gold en 2022

► Et concrètement ?

Commande publique vertueuse, transparence et création d'emplois

- Tous les projets de construction ou de travaux sur les bâtiments municipaux répondent désormais à des prescriptions environnementales ambitieuses : matériaux biosourcés et respectueux de la biodiversité, gestion des déchets, réutilisation...
- Comme le défi de la diminution de l'empreinte écologique des entreprises ne peut être relevé que si l'ensemble des acteurs concernés sont convaincus de l'urgence de cette stratégie, la Ville accompagne le tissu économique dans ses démarches de transformation, en intégrant des critères de développement durable dans ses appels d'offres. Grâce au SPASER (Schéma de Promotion des Achats publics Socialement et

Économiquement Responsables), 81 % des marchés publics intègrent aujourd'hui un critère de choix environnemental ou social.

- Les marchés publics sont également établis pour s'orienter vers des fournisseurs en circuits courts, bio, etc. Par exemple, la Rodia aura un bar plus local et bio, à compter de septembre 2023. À la Citadelle, le cahier des charges du Qinzé se tournera aussi vers le local et le bio.
- Le service Voirie-Propreté a acquis du matériel électrique pour assurer ses missions de nettoyage.
- Le recours à des emprunts est orienté de préférence vers des établissements bancaires engagés dans la maîtrise et la réduction de leur empreinte climatique. Cette stratégie a été conçue par des ONG œuvrant pour la finance éthique.
- En termes de transparence, toutes les données budgétaires de la

Ville et du Grand Besançon sont accessibles en Open data. D'autres données sont en libre accès, par exemple la liste des abribus en accès handicap.

- Plusieurs dispositifs font l'objet d'une évaluation par les habitants et les partenaires du territoire.
- Parmi eux, le budget participatif ou le projet éducatif territorial.
- Une Charte interne des services municipaux permet d'établir une évaluation de nos politiques publiques.
- Pour renforcer ou assurer en régie un certain nombre de missions (par ex. les couvreurs-zingueurs) et pour revaloriser, voire déprécier certains cadres d'emplois (périscolaire, crèche, aides à domicile...) la Ville est passée de 1682 à 2017 emplois permanents).
- Le télétravail et la semaine de 4 jours se développent, en fonction des souhaits des agents.



COMPTE AMELI

**PRENEZ UN RENDEZ-VOUS
AVEC LA CPAM DU DOUBS**

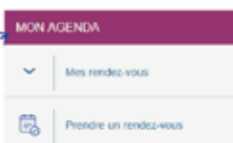
1 Connectez-vous

sur votre COMPTE AMELI



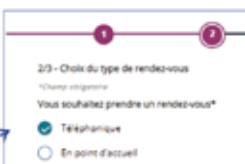
2 Prenez rendez-vous

depuis l'espace MON AGENDA



3 Choix du rendez-vous

choisir Téléphonique



Une question sur une démarche en cours, sur des droits, des remboursements ou un arrêt de travail ?

Prenez un rendez-vous téléphonique avec un conseiller de l'Assurance Maladie, depuis le compte ameli. Il vous rappelle au jour et heure que vous avez décidé.

Grâce à ce service, les assurés n'ont plus besoin de se déplacer.

Le bénéfice et l'offre de service sont les mêmes qu'un entretien physique.

ameli.fr

PROGRAMME IMMOBILIER

**LES VERGERS DE
GRANDFONTAINE**

**12
LOGEMENTS
DU T2 au T4**



**PORTES OUVERTES
LES 16 ET 17 JUIN**

10h - 18h



IMM'OPTIMAL

2 Av. du Général Burnez - 25800 VALDAHON

03 81 56 23 08

www.immoptimal.fr - contact@immoptimal.fr



Amplifier la dynamique et l'attractivité de Besançon

Besançon est riche de la vitalité et de l'énergie déployées par les hommes et les femmes qui l'animent avec une dynamique autour des pôles d'excellence, mêlant industrie, entreprises et enseignement supérieur, autour des commerces et des grands événements qui font battre le cœur de notre territoire. Cette force collective, la Ville et le Grand Besançon la confortent à travers leurs politiques d'accompagnement des entreprises, de la formation, de la recherche et de la jeunesse, des sports et de la culture. C'est cette dynamique qui alimente le moteur de l'attractivité.

Elle tient aussi dans le trait de caractère d'une ville en prise directe avec la nature, offrant un cadre de vie unique en France. Une telle combinaison constitue une formidable opportunité à mobiliser pour conforter notre territoire comme une destination d'écotourisme.



Anticiper l'économie de demain pour favoriser l'accueil des entreprises et renforcer le commerce de proximité

Grâce au dynamisme économique de son territoire, le bassin d'emploi de Besançon connaît un taux de chômage inférieur à la moyenne nationale. Et loin de se reposer sur ses lauriers, la Ville conforte son attractivité, à travers le soutien au développement des entreprises et des commerces, à l'innovation et à la création d'activités nouvelles notamment en lien avec la transition écologique. En effet, la diminution de l'empreinte écologique est aussi l'opportunité de nouvelles activités économiques.

► Et concrètement ?

Un territoire créateur d'activités et d'emploi

Avec un écosystème mêlant des laboratoires de recherches reconnus à l'international à un tissu industriel d'excellence – en microtechniques, optique, santé, biotechnologies, environnement, mobilités, numérique... –, notre territoire séduit de nombreuses entreprises qui s'y implantent ou s'y développent.

- En 2023, Grand Besançon Métropole, dont c'est la compétence, consacrera 1,1 million d'euros à un programme de requalification de ses zones d'activités et 5 millions d'euros à l'aménagement et à la commercialisation de nouvelles zones.
- Le TEMIS Numérique se précise avec la construction d'un bâtiment innovant à Planoise, quartier d'excellence numérique autour de 3 volets : l'accueil d'entreprises, la formation des jeunes et la lutte contre l'illectronisme.
- Le Groupe Antolin a choisi de s'agrandir à TEMIS, plutôt que de se délocaliser. À TEMIS Santé, citons l'arrivée de Macopharma ou l'extension d'Eos Imaging, des entreprises leaders sur un marché entrepreneurial, qui choisissent Besançon pour s'appuyer sur les savoir-faire de pointe du territoire.
- Besançon est identifiée et reconnue nationalement pour ses écosystèmes uniques, sur la filière de bioproduction (avec la visite du ministre de la Santé) ou pour la filière horlogère, avec le dépôt d'une candidature « Territoire d'industrie » auprès de l'Agence nationale de la cohésion des territoires (ANCT).
- La Maison Loiseau ne s'y est pas trompée en choisissant notre ville pour implanter son nouveau bistrot chic, ouvert en avril dernier sur la place de la Révolution.
- Afin de stimuler le tissu économique local, l'accès à la commande publique des petites et moyennes entreprises a été facilité. Actuellement, un marché public sur deux est attribué à des entreprises de GBM – soit un total



▲ Macopharma, leader mondial des dispositifs médicaux pour la transfusion sanguine, a choisi Besançon.

annuel de 90 millions d'euros – et 75 % à des entreprises de Bourgogne-Franche-Comté.

- La Ville soutient des projets relevant de l'économie sociale et solidaire (ESS) et d'insertion, comme avec la Grande Soirée Start-up de territoire au Kursaal, en juin 2022, la Blanchisserie du Refuge, Intermed, les Mix & Match de l'association Femmes Égalité Emploi...
- En 2022, l'école de la 2^e chance a ouvert à Planoise. Celle-ci accueille des jeunes de 16 à 30 ans, très éloignés de l'emploi et de la formation.
- À Montrapon, une journée de sensibilisation a été organisée à destination des femmes éloignées de l'emploi...

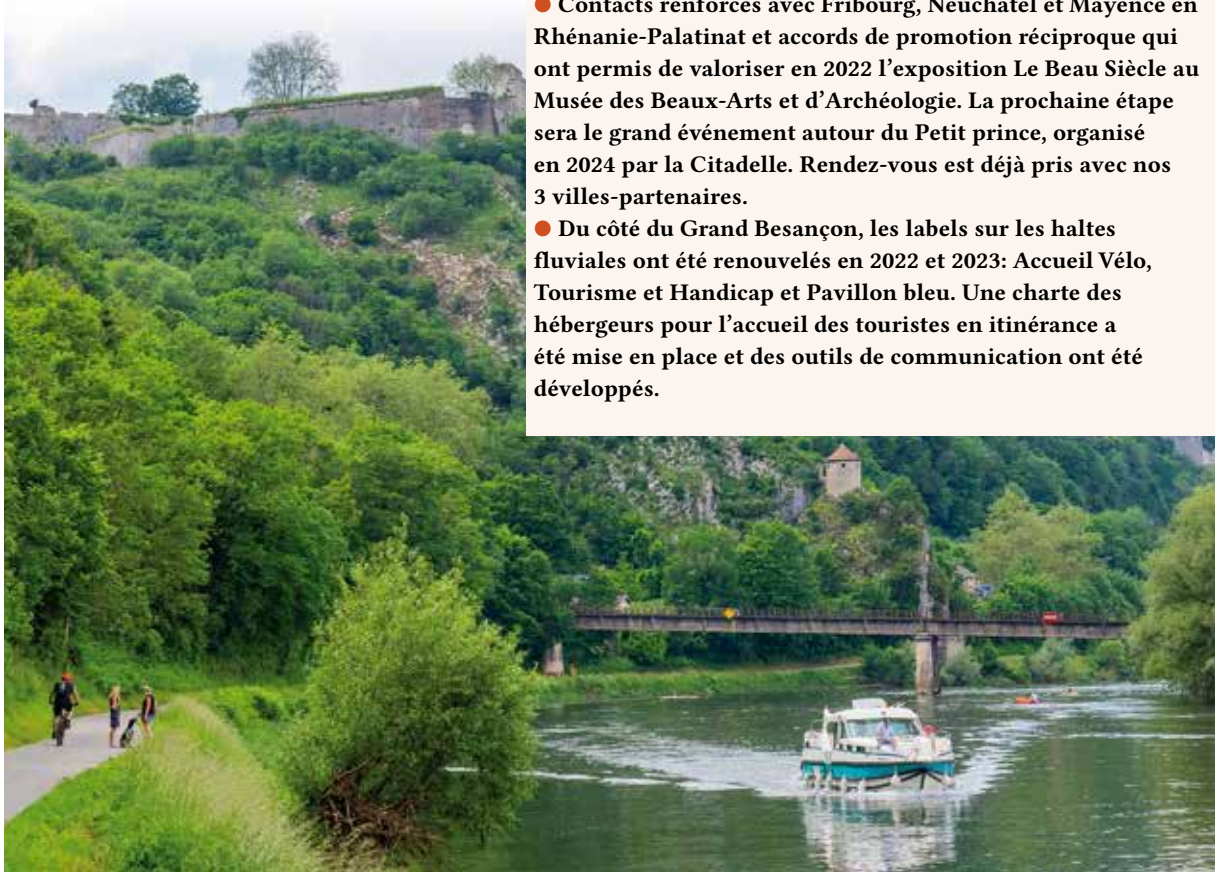
Un commerce de proximité renforcé

- Avec 6 % de vacance commerciale en centre-ville, Besançon enregistre un des taux les plus bas de France.
- Des animations commerçantes sont organisées au fil de l'année : Samedis piétons, Instants gourmands, Marché solidaire... La Ville a également donné un nouvel essor au Marché de Noël en le modernisant, tout comme le Carnaval dont la formule va elle aussi être remise au goût du jour, cette année.
- La Ville soutient financièrement les associations de commerce dans les quartiers et en ville. Par exemple à Battant, avec les commerçants et les habitants sur l'animation du quartier.
- Le Besac Kdo a été numérisé pour offrir plus de souplesse.
- À travers la Charte éco-commerces, la Ville encourage un commerce responsable. Elle soutient également le réseau Répar'acteurs.
- Un soutien financier a été apporté aux commerces lors de la crise sanitaire (chèque booster).



Développer le tourisme de proximité et l'écotourisme

Le tourisme de proximité, d'itinérance et l'écotourisme sont en plein essor avec une attente de plus en plus forte chez les vacanciers : être au plus près de la nature, dans un espace préservé, tout en ayant la possibilité de se divertir et de découvrir le patrimoine. Portée par cette tendance, Besançon devient une destination prisée. Rien de surprenant : nous avons tout sur place ! Notre territoire offre un patrimoine historique préservé, avec notamment un centre-ville exceptionnel (deuxième secteur sauvegardé le plus vaste de France), deux inscriptions à l'Unesco et 6 Musées de France, une vie nocturne animée, une gastronomie ancrée dans son terroir, mais aussi une nature omniprésente, idéale pour les pratiques outdoor : des collines offrant de beaux dénivelés, le Doubs et ses abords, la forêt, 1 000 km de chemins de randonnée balisés dans l'agglomération dont l'EuroVelo 6, la Via Francigena, une boucle VTT de 200 km...



► Et concrètement ?

Faire rayonner Besançon en France et à l'international

On l'a vu, notre ville dispose d'atouts en phase avec les tendances nouvelles du tourisme. Pour renforcer son attractivité et mieux faire connaître son offre touristique, la Ville multiplie les actions, avec Grand Besançon Métropole :

- En 2023, un nouveau directeur de l'attractivité est venu renforcer les équipes de GBM, pour déployer une grande campagne d'attractivité.
- En 2022, le Consul du Japon, la Consule du Portugal, les ambassadeurs francophones de France et des assistants de langue étrangère ont été accueillis. En 2023, ce sont le Consul de Chine, le Consul du Japon, l'Ambassadeur de Suisse, une délégation de Matsumae (Japon) et une délégation de Charlottesville (États-Unis) qui ont été accueillis. Autant d'occasions de faire rayonner la Ville à l'international et de présenter nos atouts. Demain ce sera l'Autriche, l'Irlande...
- Besançon accueille de plus en plus des rencontres professionnelles : Assises nationales de la biodiversité (2022), Rencontres nationales des Schémas de cohérence territoriale ou SCoT (2022), Assises nationales des pollinisateurs (2023)... et à venir en 2024 le congrès de la Fédération nationale des collectivités concédantes et régies (FNCCR) puis le congrès mondial des professeurs de français en 2025...
- Contacts renforcés avec Fribourg, Neuchâtel et Mayence en Rhénanie-Palatinat et accords de promotion réciproque qui ont permis de valoriser en 2022 l'exposition Le Beau Siècle au Musée des Beaux-Arts et d'Archéologie. La prochaine étape sera le grand événement autour du Petit prince, organisé en 2024 par la Citadelle. Rendez-vous est déjà pris avec nos 3 villes-partenaires.
- Du côté du Grand Besançon, les labels sur les haltes fluviales ont été renouvelés en 2022 et 2023: Accueil Vélo, Tourisme et Handicap et Pavillon bleu. Une charte des hébergeurs pour l'accueil des touristes en itinérance a été mise en place et des outils de communication ont été développés.

ÊTRE JEUNE À BESANÇON



Les moins de 20 ans – qui représentent un quart de la population bisontine – peuvent compter sur un territoire riche de services qui leur sont dédiés. La Ville s’attache à mettre en réseau tous ces acteurs, afin de faciliter la vie des jeunes et leur parcours.

► Et concrètement ? La Ville au cœur d’un Réseau Jeunesse

- Outre l’état des lieux auprès des dispositifs jeunesse, l’année 2021 a été mise à profit pour élargir et renouveler le Réseau Jeunesse, constitué de 55 structures. Une newsletter a été créée pour permettre un meilleur partage des informations entre partenaires. Des rencontres ont lieu 4 fois par an.
- Dans la continuité du travail auprès du Réseau Jeunesse, la consultation « Être jeune à Besac », lancée entre mars et avril 2022, a permis à 614 contributeurs de s’exprimer à propos de leur quotidien et de formuler plus de 1 000 propositions sur la plateforme numérique Ateliers citoyens. Ce temps de dialogue a fait l’objet de restitutions en direction des jeunes, des élus de la majorité et des partenaires du réseau.
- Parmi les idées figure en bonne place le besoin de créer un site dédié aux jeunes bisontines. Ce sera chose faite avec un Tiers-Lieu créé au centre Pierre-Bayle, en partenariat avec France Active et Info Jeunes (CRIJ). Le chantier d’aménagement débute cet été. L’ouverture est prévue début 2025. Plusieurs acteurs du Réseau Jeunesse sont associés à la démarche : Mission locale, CROUS, Unis-Cité, Ligue de l’enseignement, Profession sport 25, AFEV, CPAM, Centre de loisirs des jeunes 25, AROEVEN, BSK E-sport...
- Une communication spécifique à la jeunesse est déployée à partir de cet été, notamment via Twitch et Instagram. Ce dispositif est engagé en réponse au constat posé, lors de la consultation de 2022, d’un manque de lisibilité des actions en direction des jeunes. À ce titre, une nouvelle communication redynamisera le Comité Local d’Aide aux Projets (CLAP), « Énergie Jeune », un dispositif de soutien aux projets de jeunes de 12 à 30 ans dans divers domaines : citoyenneté, humanitaire, solidarité, vie sociale, sport ou culture. En 2022, les 24 projets présentés regroupaient 279 jeunes. Parmi ces initiatives, 10 ont bénéficié d’une bourse de 1 000 € et 14 d’un accompagnement et d’une mise à disposition logistique.
- Une réduction du tarif des jeunes à Ginko.

Dans cette optique, la nouvelle Mission Jeunesse a réalisé, en 2021, un état des lieux de tous les dispositifs jeunesse initiés sur son territoire. Les acteurs consultés ont alors pu présenter leurs actions et exprimer leur ressenti quant aux dispositifs existants. Et comme celles et ceux qui parlent encore le mieux des aspirations des jeunes bisontines sont les principaux concernés, la Ville a lancé la grande consultation

« Être jeune à Besac » auprès des 12-25 ans, en 2022.

L’ensemble de ces temps d’échange a permis à l’équipe municipale de construire sa nouvelle « politique jeunesse » en partenariat avec les jeunes. Il n’existe pas une jeunesse mais des jeunes avec divers besoins, envies et attentes.

L’objectif est de concevoir avec eux les dispositifs et les actions qui leur permettront de grandir, de bien vivre à Besançon et d’y devenir des citoyens engagés, autonomes et responsables.

- Retour du festival « Ici c’est Besac » (et ses 1000 participants de tous les quartiers) à la piscine Chalezeule fin août.
- Une labellisation a été engagée auprès des associations qui aident les jeunes. Celles-ci bénéficient d’une aide financière du CCAS.
- La Ville apporte aussi un soutien aux associations étudiantes.
- Début 2023, un pacte pour l’émancipation des jeunes de Planoise a été signé par diverses institutions intervenant dans ce quartier, dont la Ville et l’Etat. Doté de 500 000 euros, ce pacte est composé d’une trentaine d’actions déclinées sur cinq axes, dont deux coordonnés par la Ville : Diversification culturelle et Accès à la santé. S’y ajoutent la Découverte des métiers et des entreprises ; l’Emploi et l’insertion ; la Famille et la parentalité.
- À Besançon, le taux de pauvreté chez les moins de 30 ans est de 35 %. Face à ce constat, la Ville a adopté un Plan Jeunes, mis en action par le CCAS et financé grâce à une augmentation annuelle de sa subvention. S’adressant aux 18-25 ans sans enfant, ce dispositif s’articule notamment autour d’une aide en faveur de la mobilité, de la santé, de l’aide alimentaire ou d’un soutien financier pour l’inclusion, à travers des subventions pour l’achat d’ordinateur ou d’abonnements téléphonie et internet. Ces aides sont assorties d’un suivi pour favoriser l’insertion des jeunes accompagnés.
- Chaque année, les grandes vacances sont riches d’activités dans les quartiers avec les animations Quartiers d’été et Vital’été. La tradition sociale de Besançon d’offrir des vacances à celles et ceux qui ne partent pas a ainsi été perpétuée et amplifiée avec des animations en pied d’immeubles à Montrapon, Planoise, Saint-Claude. Ces rendez-vous ont été organisés en liaison avec les maisons de quartier et les familles.



Porter haut Besançon comme capitale universitaire

Aujourd'hui, près de 30 000 étudiants ont choisi Besançon pour bâtir leur avenir professionnel. Parmi eux, ils sont environ 25 000 à l'université de Franche-Comté qui fête, cette année, ses 600 ans. Le site Bouloie-Temis engage sa mutation avec 80 millions d'euros consacrés à cette vaste opération, entre 2021 et 2025.

Cette enveloppe a été réunie par le Grand Besançon grâce à un partenariat de la Ville avec la Région, l'État, les établissements d'enseignement supérieur (l'UFC, le Crous, le CNRS, Supmicrotech-ENSMM, le CHU, les entreprises...)

Les Bisontines et les Bisontins, tout comme les 10 000 étudiants et personnels présents à la Bouloie, pourront ainsi profiter d'un campus-parc convivial, solidaire et en phase avec les enjeux environnementaux actuels.



Stayin' au (Li)VE. ▲

► Et concrètement ?

Le campus change de visage

- Sur la route de Gray, une nouvelle porte d'entrée sur le campus : un réaménagement sur 14 000 m² dans le but de pacifier le trafic – plus de 12 000 véhicules – et améliorer les conditions de circulation des bus, piétons et cyclistes.

- Le Jardin des Sciences comportera 1 160 m² de serres connectées au réseau de chaleur de l'Université. Des sentiers de promenade seront créés ou réaménagés dans le vallon et le parc de l'Observatoire pour inviter les habitants à venir s'y promener...

- Autour de la place centrale, à la croisée des flux naturels, de part et d'autre de l'avenue de l'Observatoire, s'articulent de nombreux lieux-clés : la Maison des étudiants, le RU, la BU Proudhon, le nouveau (Li)VE (Lieu de Vie Étudiant)... Ce dernier, inauguré en janvier dernier, accueille notamment une épicerie solidaire à destination des étudiants précaires.

- Un *Learning Centre* mutualisé a été créé entre Supmicrotech-ENSMM, l'UFR Sciences et Techniques et l'UPFR Sports. Et pour décroquer encore davantage les disciplines, le lieu sera doté d'un Jardin de lecture aménagé avec des tables, une

quarantaine de places connectées et un espace ombragé.

- Réaménagement de l'UFR SJPEG (Droit) : l'amphithéâtre Gaudot est rénové et le « bâtiment central » rehaussé d'un étage.

- Réhabilitation thermique des bâtiments de Métrologie avec l'utilisation de matériaux biosourcés. À terme, l'objectif est de réduire les consommations d'énergie de 40 à 60 %, par rapport à la situation initiale.

- L'ISIFC – école de l'université formant des ingénieurs spécialisés dans les dispositifs médicaux – va intégrer un nouveau bâtiment qui permettra d'augmenter ses effectifs.

- Avec l'espace Area Sports, le campus Bouloie-Temis dispose d'un espace sportif entièrement rénové. Une offre qui sera mise en valeur par la nouvelle Maison du sport.

- Sur le campus, 56 000 m² seront végétalisés, dont environ 7 000 m² créés, 800 arbres plantés, 1 800 m² de surface arbustive créés et 1 700 m de voies « modes doux » aménagés.

- Une nouvelle chaufferie s'installe à l'ISBA.



Nouvelle **à AVANNE**
Résidence
André Besson

- 33 appartements de 50 à 113m² et 5 cellules d'activité
- Dernière réglementation environnementale RE2020
- Frais de notaire réduits

Raccordé au réseau de chaleur de la Ville de Besançon

Profitez de toutes les garanties du neuf dans un cadre exceptionnel

 **VALDAHON**
CONSTRUCTIONS

Contact : 06 85 62 25 67 | avanne@immodoubs.fr www.immobilier-du-doubs.fr

GRETA DE BESANÇON FORMATIONS LONGUES CERTIFIANTES

INDUSTRIE

Développeur Intelligence Artificielle (Niveau licence professionnelle) : **DÉBUT 16/10/2023**

Technicien d'études en mécanique CAO / SOLIDWORKS / INVENTOR (CCP3 du titre professionnel) : **DÉBUT 20/11/2023**

BÂTIMENT

Coordinateur / Modeleur du bâtiment - Maquette numérique du bâtiment (Niveau licence professionnelle) : **DÉBUT 23/10/2023**

Monteur dépanneur frigoriste : **DÉBUT 02/10/2023** / Technicien en rénovation énergétique du bâtiment : **DÉBUT 25/09/2023**

Technicien supérieur de maintenance d'exploitation climatique : **DÉBUT 09/10/2023**

Technicien réseaux fibre optique : **DÉBUT 06/11/2023**

HÔTELLERIE RESTAURATION

CAP Cuisine : **DÉBUT 11/09/2023** TP serveur - Baumes les Dames : **DÉBUT 18/09/2023**

TP cuisinier - Baumes les Dames : **DÉBUT 15/01/2024**

ADMINISTRATIF

Gestionnaire de paie en alternance - Baumes les Dames : **DÉBUT 01/09/2023**

Gestionnaire de paie - Besançon : **DÉBUT 13/11/2023** Assistant comptabilité et d'administration : **DÉBUT 12/09/2023**

FILIERE SANITAIRE ET THERMIQUE

Agent de maintenance d'équipements de confort climatique / Installateur en thermique et sanitaire

Technicien de maintenance d'équipements de confort climatique / Technicien d'installation en équipements de confort climatique

FILIERE AMÉNAGEMENT - FINITIONS

Carreleur - Chapiste / Façadier Peintre - Isolation thermique par l'extérieur / Peintre en bâtiment / Plaquiste plâtrier

FILIERE ÉLECTRICITÉ - DOMOTIQUE - FIBRE OPTIQUE

Électricien d'équipement du bâtiment / Installateur de réseaux de télécommunications- fibre optique

Technicien Domoticien

Le nom des métiers s'entend tant au masculin qu'au féminin.

→ Entrées et sorties permanentes possibles
→ Inscription tout au long de l'année



35 avenue de Montrapon - 25000 Besançon - 03 81 88 25 94 - greta.besancon@ac-besancon.fr
www.greta-besancon.com

Votre spécialiste rénovation et construction clé en main à Besançon !



électricité

plomberie

aménagement

rénovation

+ 10 ans d'expertise



RENO PRO 25
48 Rue de Vesoul
25000 Besançon

06 27 47 27 86
renopro25000@gmail.com

Les crises se superposent, se combinent et n'en finissent plus... Au point qu'elles constituent désormais « l'état normal » de notre société dans laquelle les urgences sociales, économiques et climatiques étaient, sauf pour certains, prévisibles.

Dans la mise en œuvre de la transition pour apporter des réponses à ces questions, les dimensions écologiques et sociales sont indissociables. En effet, si une grande majorité de la population est impactée par ces « crises », celles-ci frappent encore plus durement les personnes vulnérables. C'est pourquoi l'entraide, la coopération et la solidarité – ces valeurs qui caractérisent Besançon depuis des siècles – sont plus que jamais d'actualité.

Faciliter la vie quotidienne des Bisontin-e-s et activer les solidarités



Avoir été aux côtés des forces vives et des Bisontin-e-s pour réagir à la crise COVID



Dès le début de la crise sanitaire – et donc du mandat en cours –, la Ville, le CCAS et le Grand Besançon Métropole se sont mobilisés pour mettre en place des actions pour accompagner les

Bisontin-e-s, les associations et les entreprises. Cet accompagnement s'est traduit par un ensemble de mesures sanitaires, sociales et économiques. Un engagement rendu possible, au cours des premières

semaines de confinement, grâce à la mobilisation sur le terrain de près de 400 agents municipaux pour faire vivre le service public, alors que les effets du virus étaient encore méconnus.

► Et concrètement ?

Quand le service public porte bien son nom...

- La Ville a assuré une présence aux côtés des acteurs de la santé : distribution de masques ; organisation de structures de dépistage, puis de vaccination en lien avec les laboratoires et l'ARS ; soutien logistique à l'activation de plateformes professionnelles...

- Le CCAS a été en première ligne durant la crise pour répondre aux difficultés des populations les plus vulnérables et à l'isolement des personnes notamment des plus âgées : ouverture d'une plateforme téléphonique pour les personnes isolées, maintien d'une vie sociale dans les Résidences autonomie, distribution des masques et de chèques-commerces aux publics les plus fragiles, soutien complémentaire au réseau d'aide alimentaire...

- Un Plan de Continuité des Activités a permis de garantir le maintien des services essentiels à la population : distribution et traitement de l'eau, collecte et traitement des déchets, état-civil, tranquillité publique, propreté des espaces publics, astreintes techniques, prise en charge des personnes bénéficiant d'un suivi social, crèches, écoles, accueil périscolaire... tout en déployant en urgence le télétravail.

- Alors qu'elle subissait elle-même un recul de 7,5 millions d'euros sur ses rentrées financières, la Ville a utilisé l'intégralité de l'enveloppe dédiée aux dépenses imprévues, en 2020, pour parer aux impacts

de la pandémie sur la population et accompagner les acteurs culturels, associatifs et économiques. Plus de 3 M€ de soutien ont ainsi été apportés par la Ville et GBM, à travers de nombreux leviers.

- Du côté des commerçants : exonération de loyers, de droits de terrasse et droits de place ; participation au Fonds Régional des Territoires et association au fonds d'avances remboursables de la Région ; chèque Booster de commerces et monnaie locale ; tarification exceptionnelle des parkings du centre-ville et offre Ginko le week-end ; opération « Le clic utile » pour sauver nos commerces...

- Soutien aux associations socioculturelles et sportives sur les activités et la reprise de manifestations (rencontres d'informations au sujet des protocoles sanitaires, guides de recommandations...).

- Soutien aux acteurs de la culture à travers une aide exceptionnelle aux projets et aux activités artistiques. En outre, un fonds exceptionnel d'acquisition d'œuvres a été créé.

- Le lien a été préservé entre la Ville et les habitants en temps réel : site web, newsletter (50 000 abonnés), réseaux sociaux, emails (4 millions envois), SMS ciblés (50 000 envois), panneaux et affiches de prévention, consultation mise en place avec 5 000 personnes y ayant participé...



Renforcer la sécurité et la tranquillité publique

La sécurité et la tranquillité publique sont une préoccupation constante de la Ville et il n'est pas acceptable que des habitants se sentent en insécurité. Si la sécurité publique est avant tout une compétence de l'État, et doit le demeurer, la municipalité œuvre à la protection des Bisontines et des Bisontins avec sa police qui travaille en lien constant avec la police nationale et la justice.

La France et ses grandes et moyennes villes subissent une augmentation du narco-banditisme, et avec lui une violence extrême. La consommation de drogue devient un véritable fléau de santé publique, en même temps qu'elle démultiplie les formes de violences. Un tel problème ne peut se résoudre que par une alliance des acteurs : Police, Gendarmerie, Justice, Douane, pompiers, Ville, travailleurs sociaux, bailleurs sociaux... S'attaquer à la consommation est également crucial, à travers l'information et la prévention.



▲ Action de sensibilisation pour les cyclistes.

► Et concrètement ?

Des solutions de terrain entre protection et prévention

- La Ville a demandé à l'État l'étude de l'implantation d'un nouveau commissariat à Planoise, pour permettre l'accueil de davantage d'effectifs et de meilleures conditions de travail pour les policiers.

- La réorganisation de la Police municipale assure une présence plus grande sur le terrain, en après-midi et en fin de journée.

- En 2022, la Ville a signé un protocole de transaction qui permet de proposer une alternative aux poursuites pénales : amende ou travaux d'intérêt général (TIG) au profit de la collectivité. Nous avons aussi installé un Conseil pour les droits et devoirs des familles (CDDF) pour accompagner les familles dans l'exercice de leur autorité parentale.

- À ce jour, 6 vidéos nomades sont activées.

L'emplacement de toutes les caméras est discuté avec la Police nationale, l'ensemble étant piloté par le CSU (Centre de supervision urbain).

- Dans une optique de justice de proximité, des rappels à l'ordre sont régulièrement effectués en mairie en réponse aux incivilités du quotidien : conflits de voisinage, absentéisme scolaire, nuisances sonores...

- En 2023, la Ville réunira les acteurs de la lutte contre les addictions, afin d'agir au plus près des consommateurs.

- Opérations flash de verbalisation, une fois par mois, contre le stationnement sauvage, une incivilité que subissent les piétons, les personnes en situation de handicap, les poussettes ou les cyclistes qui se mettent en danger pour contourner les véhicules mal garés.

- Opérations de sensibilisation en direction des conducteurs (vitesse), deux-roues, cyclistes, livreurs à vélo...

- La vidéoverbalisation est développée en réponse au stationnement gênant ; à la circulation en sens interdit ou sur un « couloir bus » ; au franchissement de ligne continue ; au non-respect de stop ou de feu rouge ; à la vitesse excessive ; à la conduite avec téléphone en main... Du 15 décembre 2022 au 28 février dernier, 845 verbalisations ont ainsi été dressées.

- Une ligne téléphonique directe vers la police municipale a été ouverte au 03 81 61 50 65.

- La partie informative de la rubrique Risques Majeurs (inondation, séisme, mouvement de terrain, transport de matières dangereuses) du portail web de la Ville a été enrichie et les échanges sur ces sujets se développent avec les partenaires de la société civile.

Lutter contre les discriminations

Promouvoir l'égalité : tous différents, tous égaux

La justice sociale a toujours été au cœur de l'histoire de Besançon. Cette justice passe par la lutte contre toutes les formes de discrimination qui menacent le vivre-ensemble. En cela, la Ville revendique la devise républicaine – Liberté, Égalité, Fraternité –, trois valeurs qui défendent le respect de chaque Bisontine et Bisontin.

► Et concrètement ?

Une Ville aux côtés des victimes

- Un soutien est apporté aux associations locales qui œuvrent au quotidien sur les questions de discrimination.
- La Ville dépose systématiquement plainte, lorsque des signes d'incitation à la violence – racistes, homophobes, etc. – sont constatés sur la voie publique.
- Des formations de sensibilisation au sujet des discriminations et du harcèlement sont proposées en direction des enfants et des animateurs, sur les temps périscolaires et extrascolaires.
- Les classes ambadrices de l'égalité « filles-garçons » sont aujourd'hui déployées dans quasiment toutes les écoles de Planoise.
- Toutes les journées symboliques de lutte contre les discriminations – droits des femmes ; éducation contre le racisme ; lutte contre l'homophobie, la transphobie et la biphobie ; violence à l'égard des femmes ; droits de l'enfant... – sont autant de moments de sensibilisation – films, expos, débats... – du grand public pour faire évoluer les mentalités et permettre à chacune et chacun d'être soi.
- Soutien au Collectif 17 Mai qui organise la marche des fiertés LGBTQIA+, seul événement militant de cette ampleur dans la région.
- Avec les cours dégenrées, fini le terrain de foot qui monopolise tout l'espace et relègue les autres jeux sur les côtés. Ce rétablissement d'un partage équitable entre filles et garçons passe notamment par une végétalisation des cours. Sur l'école Brossolette, 5000 m² de bitume ont ainsi été remplacés par des espaces de verdure. D'autres écoles ont suivi : Dürer, Pierre et Marie Curie et Kergomard.
- Les agents municipaux victimes de discrimination sont encouragés à signaler les faits pour diligenter une enquête interne. La Ville est intraitable sur les cas portés à sa connaissance.
- Les agents de la Ville sont sensibilisés à l'égalité avec le théâtre forum.



Affirmer la place des femmes dans l'espace public

L'apport des femmes – qu'elles aient été artistes, scientifiques ou exploratrices – dans l'histoire des idées a longtemps été ignoré, voire spolié. La Ville a décidé de rétablir l'équité dans l'espace public, s'attachant par ailleurs à y garantir leur sécurisation.

Les femmes doivent pouvoir vivre dans la ville en toute sécurité. C'est pourtant loin d'être le cas : en France, 8 femmes sur 10 ont déjà été victimes de harcèlement sexuel dans les lieux publics (enquête IPSOS). C'est pourquoi la municipalité œuvre, jour après jour, pour affirmer leur place dans notre ville.

► Et concrètement ?

L'égalité « femme – homme », ça se construit

- Depuis février 2021, le réseau Ginko offre à toute personne voyageant seule, le soir, la possibilité de descendre entre deux arrêts de bus sur les LIANES 3 à 6 et la ligne 8. À noter que ce service est ouvert à toute personne qui en ressent le besoin.
- Depuis l'automne 2022, lorsqu'une personne est harcelée ou victime de violence dans l'espace public, elle peut demander de l'aide auprès de certains commerces, restaurants, bars et sur le réseau Ginko à travers la question : « Où est Angela ? ». Le réseau ne cesse de s'étoffer, comptant aujourd'hui une quarantaine de parties prenantes.
- Le CCAS met à disposition un « appartement de répit » pour jeunes femmes (18-30 ans) à la rue. Ce lieu-ressource a vocation à favoriser leur accueil en journée, en les incitant à rebondir, à prendre soin d'elles et à tisser des liens sociaux autres que ceux de la rue.
- « Aux grandes femmes, la Ville reconnaissante » : la municipalité s'attache à augmenter la reconnaissance des parcours de femmes exceptionnelles dans l'espace public. De nouvelles plaques ont ainsi été apposées (Germaine Tillon, Isabelle Febvay, Yvonne Bühler, Gisèle Halimi). En 2023, la cour d'honneur de l'ancien hôpital Saint-Jacques a été nommée place Paulette-Guinard. Onze noms de rues ont été féminisés, deux statues ont été inaugurées (Colette, Henriette de Crans), un nouveau parcours de découverte Figures féminines est disponible sur la plateforme visiter.besancon.fr
- Ouverture prochaine de la Maison des femmes avec le CIDFF et Solidarité Femmes.

Accueillir et accompagner les populations les plus fragiles



▲ Accueil de réfugiés ukrainiens.

Besançon est aussi engagée dans la coopération internationale :

- ▶ La Ville a relancé les contacts avec la Ville de Man (Côte d'Ivoire) avec un projet à l'étude autour du patrimoine naturel local, avec le soutien de l'Ambassade de France en Côte d'Ivoire.
- ▶ Une nouvelle convention a été signée avec le RCDP (Réseau de Coopération Décentralisée avec la Palestine) pour les années 2022 à 2024, dans le cadre du programme Jer'Est, avec trois volets d'intervention : l'accueil d'un groupe de femmes palestiniennes à Besançon à l'automne 2023 ; la participation de 2 jeunes Bisontins à une rencontre avec de jeunes Palestiniens à Jérusalem Est en été 2023 ; l'animation d'ateliers de cirque à Jérusalem Est par une association bisontine à l'été 2023.
- ▶ Des solutions sont étudiées pour venir en aide à la population de Douroula (Burkina Faso) dont un grand nombre d'habitants ont été déplacés, suite aux attaques terroristes dans la région.

Favoriser l'intégration de populations réfugiées

Ville ouverte sur le monde, Besançon accueille migrants et réfugiés, en les rendant acteurs de leur intégration. En application des conventions internationales, Besançon sollicite l'Etat pour mieux accueillir des hommes, des femmes et des enfants victimes de persécution ou d'atteinte à leurs droits fondamentaux dans leur pays. Outre les violences et la misère, le déplacement de personnes contraintes à l'exil est appelé à s'amplifier en lien avec les dérèglements climatiques.

▶ Et concrètement ?

Offrir un accueil digne aux immigrés et aux réfugiés

- Fin 2021, la Ville de Besançon a signé avec l'État un Contrat territorial d'accueil des immigrés et des réfugiés (CTAIR). Articulé autour de 5 axes – logement, insertion professionnelle, santé mentale, jeunesse et culture –, celui-ci a pour objectif de permettre à ces personnes de s'intégrer plus facilement sur notre territoire. En 2023, des « parcours de vie, parcours de ville » sont développés, afin que les personnes accueillies puissent mieux connaître leur ville d'accueil et s'y construire des repères. Des formations linguistiques sont dispensées et le monde du travail est présenté. Des formations sont également organisées auprès des employeurs. La Ville vise ainsi à faire tomber le plus de barrières possibles et à rendre plus simple l'intégration des réfugiés. Un accès aux soins psychologiques est également facilité pour les personnes dont le parcours de vie peut être lourd à porter.
- La guerre en Ukraine fait rage depuis plus d'un an. Dès son début, la Ville a souhaité pouvoir recevoir décemment les réfugiés poussés à l'exil par le conflit. Un centre d'accueil temporaire a été mis en place dans le gymnase de la Malcombe, avant de rediriger ces réfugiés vers des accueils plus pérennes.
- Avant cela, en lien avec la prise de Kaboul par les talibans en 2021, Besançon s'était également engagée à accueillir des réfugiés afghans et à les accompagner vers une intégration réussie dans la société.
- En 2022, la Ville a adhéré à l'Association Nationale des Villes et Territoires Accueillants (ANVITA).
- Ce mandat, un élu est dédié à l'accompagnement des sans-abri et à l'accueil des migrants.

Accueillir et accompagner les populations les plus fragiles

Lutter contre l'isolement des personnes âgées

Le manque durable de relations sociales peut mettre les personnes âgées en situation de souffrance et de danger. Pour lutter contre leur isolement, la Ville (re)tisse du lien et s'assure que ce lien perdure, en créant des lieux de rencontres et en favorisant les moments de partage entre générations.

► Et concrètement ?

Construire une ville du bien vieillir

- Le CCAS mène une politique pour améliorer la place des personnes âgées dans notre société, notamment en proposant des logements adaptés dans des Résidences autonomie avec la présence de personnel 24 h/24, des animations et des sorties pour maintenir le lien social. Cette offre fait actuellement l'objet d'un examen pour être en adéquation avec les nouveaux besoins exprimés par les seniors.

- En termes de lien intergénérationnel, la Résidence autonomie des Hortensias réserve deux étages à des étudiants qui bénéficient de loyers allégés en échange de 10 heures hebdomadaires d'animations et de rencontres avec les aînés. Cette initiative a été lauréate du concours 2021 du Réseau Francophone Villes Amies des Aînés.

- L'accompagnement des seniors se fait aussi à domicile avec la mise en place de la Mission Animations Interâges.

- D'autres dispositifs sont déployés autour de la Maison des seniors (au 8 rue Pasteur) : les Rendez-vous de l'âge, la Semaine bleue, le Forum retraite, des randonnées intergénérationnelles, une aide aux aidants, un relais escapade, des sorties culturelles, des ateliers numériques pour lutter contre « l'illectronisme », des permanences d'aide aux démarches administratives, etc.

- Lors des confinements, les services municipaux ont assuré l'accompagnement des seniors hébergés dans les Résidences autonomie. Plus globalement, sur cette période, 6 000 Bisontines et Bisontins de 80 ans et plus ont été contactés dans le cadre de l'opération Gardons le contact.



▼ L'atelier Théâtre du CCAS.



Accueillir et accompagner les populations les plus fragiles

Construire un bouclier social pour les personnes vulnérables

Avec des équipes ayant particulièrement fait preuve d'adaptabilité, de réactivité et de continuité pendant la crise sanitaire, la Ville et ses politiques sociales ont toujours été animées par un impératif : « faire société ». À cette fin, nous ne devons laisser personne sur le bord de la route et veiller à l'inclusion des personnes vulnérables. Une solidarité d'autant plus nécessaire que les accidents dans les parcours de vie peuvent frapper chacun de nous. Le basculement des ménages ou des individus précaires dans la grande pauvreté en est malheureusement l'illustration. Parfois, la proximité des travailleurs sociaux permet d'éviter le non recours aux droits et le basculement.



▲ L'accueil de jour de la Boutique Jeanne-Antide.

► Et concrètement ?

La solidarité en action

- Pour la première fois, le projet social du CCAS a été co-construit en concertation avec 150 associations.
- Pour les quartiers prioritaires et en veille, l'année 2023 est consacrée à la co-construction de projets avec les adjoints de quartier en concertation avec les associations, les Maisons de quartier, les acteurs économiques, les habitants... Ce travail permettra de préparer le nouveau Contrat de Ville 2024-2028 en intégrant les thématiques suivantes : solidarités, parentalité, insertion et emploi, citoyenneté, santé, culture... Chaque année, 200 actions seront retenues pour plus de 3 millions d'euros engagés par la Ville et le Grand Besançon.
- La Boutique Jeanne-Antide est rénovée et agrandie en 2023 pour apporter un meilleur accueil des sans-abri.
- La proximité sociale est renforcée avec les permanences d'accès aux droits à Saint-Ferjeux et à Saint-Claude.
- Un Espace de vie sociale est créé sur le quartier des Hauts de Saint-Claude. Ce lieu de proximité favorisera le « mieux vivre ensemble » en renforçant les liens sociaux et familiaux, les solidarités de voisinage et en coordonnant des initiatives associatives et citoyennes.
- À Clairs-Soleils, le Jardin des Lumières est créé. Il s'agit d'un projet à la fois artistique, participatif et collaboratif qui préfigure un renouveau de la place des Lumières.
- Des référentes du service de Réussite Éducative accompagnent enfants et adolescents qui présentent des signes de fragilité (difficultés scolaires, socio-éducatives, de santé, d'absence de loisirs...). Les parents sont étroitement associés à cette démarche.
- Une nouvelle tarification cantine est mise en place pour tendre vers plus d'équité sociale avec jusqu'à 78% de baisse pour les quotients familiaux les plus faibles.
- Le Grand Besançon a baissé le prix des abonnements Ginko pour les étudiants, les apprentis et les demandeurs d'emploi. Le réseau passe de 7 000 à 13 500 abonnés, entre novembre 2021 et 2022.
- La Mission Précarité énergétique intervient auprès des bénéficiaires des minimas sociaux, afin de baisser la part des dépenses consacrées à l'énergie.
- L'aide alimentaire est renforcée en assurant tous les jours le repas de midi, jours fériés et week-end compris.
- L'accès au logement est facilité à travers : le plan Logement d'abord ; l'augmentation des capacités d'hébergement des sans-domicile stable avec chien(s) avec 5 places dont 3 nouvelles ; le service Logement Accompagné (Résidence sociale, Maison Relais AGORA et Maison Relais L'Autre Toit) ; les Logements tremplins en lien avec la Mission Locale (12 places) ; le dispositif Un chez-soi d'abord qui prévoit 55 places réservées aux personnes sans logement et présentant un trouble psychique sévère (avec une nouveauté : 5 places réservées aux jeunes) ; au 10 rue de la Vieille Monnaie, 10 places accueillent les femmes à la rue et vulnérables...
- Un accès à l'eau est ouvert tout l'été pour les personnes en difficulté.
- Une convention avec le Service pénitentiaire d'insertion et de probation du Doubs a été signée autour de l'accompagnement des détenus sortants.

Vivre en bonne santé à tout âge

Créer un environnement plus sain

Un esprit sain dans un corps sain... dans un environnement sain. Les interactions sont si fortes entre tous les êtres vivants et les écosystèmes, que la santé des uns dépend de la santé des autres. Par exemple, au moins 60% des maladies humaines infectieuses, comme récemment le covid-19, Zika ou Ebola, ont une origine animale. Leur émergence est favorisée par les nouveaux contacts entre les animaux sauvages, les animaux d'élevage et les humains. Plastiques, pesticides, médicaments, cosmétiques, produisent des dérivés – les perturbateurs endocriniens – qui interagissent avec notre système hormonal et celui des animaux, provoquant des maladies très diverses. Ces deux exemples montrent que santé environnementale et santé humaine sont liées. *One health*, une seule santé pour tous, est le fil directeur des actions de la ville en matière de prévention, de construction des bâtiments, ou de fabrication de la ville.

Face à ce problème de santé publique, la Ville a engagé la lutte contre les perturbateurs endocriniens, à son échelle, en particulier au bénéfice des enfants.



▲ La crèche des Tilleuls.

► Et concrètement ?

Protéger les petits Bisontins

- Depuis 2022, les détergents chimiques ne sont plus utilisés dans les crèches municipales pour le nettoyage et pour la désinfection. Ils ont été remplacés par le vinaigre blanc et des nettoyages à la vapeur.
- Les revêtements de sol, les matériaux, le matériel d'écriture et pédagogique utilisé dans les écoles et les crèches est garanti sans perturbateurs endocriniens, tout comme les équipements des nouvelles aires de jeux.



Forum Santé Jeunes. ▲

Faciliter l'accès aux soins

Si cela était encore nécessaire, la crise du Covid est venue nous rappeler que la santé est une question majeure de notre société. C'est pourquoi la Ville mène des politiques de prévention et d'accompagnement des Bisontines et des Bisontins sur le sujet.

► Et concrètement ?

Une Ville aux petits (et grands) soins avec ses habitants

- Un Plan d'action contre la pollution atmosphérique est déployé : gratuité des transports en commun en cas de pics de pollution, communication sur les recommandations sanitaires...
- Surveillance de la qualité de l'air intérieur et dans les écoles, crèches, accueils de loisirs. Les évaluations sont établies en lien avec Atmo BFC.
- Ateliers Santé Villes "Aller vers" dans les quartiers autour des questions de nutrition et de sommeil pour les enfants.
- Centre de vaccination : en 2021, 1 669 vaccins hors Covid ont été administrés et 2 676 personnes y ont été accueillies.
- Des actions de promotion de la santé sont organisées au sein des écoles : alimentation, activité physique, hygiène bucco-dentaire, prévention du tabagisme.
- Cuisine éducative de la Fourche à la Fourchette pour les élèves de CM1/CM2 : production, saisonnalité, lutte contre le gaspillage, découverte du goût...
- Prévention sur les risques de cancer liés à l'exposition au soleil et sur les tiques et la maladie de Lyme.
- Lutte contre les nuisances sonores avec la Charte de la vie nocturne qui favorise le développement raisonné de l'animation au centre-ville et la prévention des conduites à risques.
- Besançon est membre du réseau français des Villes Santé de l'OMS.
- Au fil de l'année, une promotion du sport santé est déployée.

Adapter la ville et les services publics aux personnes en situation de handicap

Selon APF France handicap, près de 12 millions de Français, soit 1 sur 6, sont confrontés à une forme de handicap, visible ou non. Ce qui constitue un obstacle pour ces personnes est souvent une gêne pour les usagers sans handicap. L'accessibilité de la ville participe donc à l'amélioration de la qualité de vie des Bisontines et Bisontins.



Le Raid Handi'Forts, 15^e édition. ▲

► Et concrètement ?

Une ville toujours plus accessible

- Le Raid Handi-Forts, événement unique en France, a fêté sa 15^e édition, en 2023. Parrainé par Quentin Fillon Maillet, champion olympique de biathlon, ce rendez-vous permet d'accueillir au sein d'une même équipe des personnes en situation de handicap et des personnes valides pour vivre une aventure sportive commune.
- Le CCAS pilote la Commission intercommunale d'accessibilité, à laquelle participent une douzaine d'associations. Celle-ci agit pour rendre l'espace public plus accessible : voirie, arrêts de bus, établissements recevant du public... En 2021, les travaux menés par la direction de la voirie en faveur de l'accessibilité ont représenté une enveloppe de 3,48 millions d'euros. Par exemple, au gymnase Réstal, des places de stationnement PMR ont été créées et la mise en accessibilité des toilettes et des douches, avec des bancs d'une largeur adaptée, a été réalisée. Les mises en accessibilité du Musée du Temps et du CDN ont également été réalisées en 2022.
- Le CCAS sensibilise les jeunes via des interventions dans les lieux d'enseignement et les entreprises. Il organise également un événement annuel grand public, avec un programme festif et studieux touchant plus de 400 personnes.
- Des temps de sensibilisation aux handicaps sont organisés dans les écoles, les collèges, les lycées ou chez Keolis, société exploitant le réseau Ginko.
- Une belle avancée a été réalisée sur l'accueil à

- l'école des enfants à besoins spécifiques : 46 postes d'animateur leur sont dédiés et une chargée de mission suit ces enfants, en assurant la continuité de leur prise en charge, entre l'école et les services municipaux. Elle initie des cycles de formation sur le handicap, l'école inclusive en collaboration avec l'Éducation nationale, les services de soin et la Fondation Pluriel. Un médecin accompagne également les parents dont l'enfant peut bénéficier d'un projet d'accueil individualisé.
- Des locaux pour les enfants polyhandicapés ont été mis à disposition à l'école Brossolette, avant le déménagement à Jean-Macé. Brossolette accueille aussi des enfants atteints de troubles autistiques.
- Ezymob, une appli Ginko dont l'objectif est de rendre les déplacements dans les transports en commun accessibles aux personnes ayant un handicap visuel et cognitif, a été déployée.
- Une convention a été signée avec le Fonds pour l'insertion des personnes handicapées dans la Fonction publique (FIPHFP). Le taux d'emploi de personnes en situation de handicap au sein des 3 collectivités bisontines (Ville, CCAS, GBM) est de 8,5 % (contre un minimum de 6 % prévu par la loi).
- Depuis 2022, les orientations budgétaires de la Ville sont également publiées en français facile à lire et à comprendre (FALC).
- Depuis ce début d'année, les vidéos officielles et les débats budgétaires de la Ville sont doublés en langue des signes.

DÉCOUVREZ SILENCE DES VÉHICULES 100% ÉLECTRIQUES



S01⁺

8690€ TTC

OU

141€ TTC/mois*

37 mois | 1200€ d'apport



S01 CONNECTED

à partir de

6990€ TTC

OU

109€ TTC/mois*

37 mois | 1100€ d'apport



S02

à partir de

5590€ TTC

OU

86€ TTC/mois*

37 mois | 900€ d'apport



S04 NanoCAR

18340€ TTC

OU

216€ TTC/mois*

48 mois | 4500€ d'apport

Silence S01 en Location avec Option d'Achat sur 37 mois, soit un premier loyer de 1200 € suivi de 36 loyers mensuels de 141,9 €. Montant total dû par le locataire en cas d'acquisition du véhicule au terme du contrat : 3593,34 €. Un crédit vous engage et doit être remboursé. Vérifiez vos capacités de remboursement avant de vous engager. Offre non cumulable en Location avec Option d'Achat sur 37 mois dans le réseau Chopard participant valable jusqu'au 31/12/2023, dans la limite des stocks disponibles. Exemple pour une Silence S01 au prix tarif constructeur du 01/03/2023 de 8690 €. Option d'achat finale : 3990,5 € ou reprise de votre véhicule suivant engagement sous conditions de votre Distributeur. Assurance facultative (***) HPE - DIM : 7,49 € par mois en sus du loyer. Montant total dû au titre de l'assurance HPE - DIM : 268,04 €. Durée totale du financement : 37 mois. Dans le cadre de votre financement, vous disposez d'un délai de rétractation. Modèle présenté : Silence S01. Sous réserve d'acceptation de votre dossier par Santander Consumer Banque, marque sous laquelle Chopard diffuse les produits Santander Consumer Finance S.A. - Siège social : Ciudad Grupo Santander, Avenida Cantabria s/n, 28660 Boadilla del Monte, Madrid (Espagne) - Société de droit espagnol immatriculée au Registre Mercantil de Madrid sous le n°0000249773 - Succursale en France : 28, Quai Charles Pasqua, 92300 Levallois-Perret (France) - Immatriculée au RCS de Nanterre sous le numéro 915 052 012 - Etablissement de crédit régi par l'Autorité de contrôle Prudential et de Résolution (ACPR - 4 Place de Budapest, CS 92459, 75436 Paris Cedex 09) | Intermédiaire européen en assurance immatriculé sous le n°0V0089 (www.orias.fr)

Silence S01 en Location avec Option d'Achat sur 37 mois, soit un premier loyer de 1100 € suivi de 36 loyers mensuels de 109,31 €. Montant total dû par le locataire en cas d'acquisition du véhicule au terme du contrat : 6180,56 €. Un crédit vous engage et doit être remboursé. Vérifiez vos capacités de remboursement avant de vous engager.

Silence S02 en Location avec Option d'Achat sur 37 mois, soit un premier loyer de 900 € suivi de 36 loyers mensuels de 86,78 €. Montant total dû par le locataire en cas d'acquisition du véhicule au terme du contrat : 5590 €. Un crédit vous engage et doit être remboursé. Vérifiez vos capacités de remboursement avant de vous engager.

Silence S04 en Location avec Option d'Achat sur 48 mois, soit un premier loyer de 4500 € suivi de 47 loyers mensuels de 216,9 €. Montant total dû par le locataire en cas d'acquisition du véhicule au terme du contrat : 22 345,77 €. Un crédit vous engage et doit être remboursé. Vérifiez vos capacités de remboursement avant de vous engager. Offre non cumulable en Location avec Option d'Achat sur 48 mois dans le réseau Chopard participant valable jusqu'au 31/12/2023, dans la limite des stocks disponibles. Exemple pour une Silence S04 au prix tarif constructeur du 01/03/2023 de 18340 €. Option d'achat finale : 7 390 € ou reprise de votre véhicule suivant engagement sous conditions de votre Distributeur. Assurance facultative (***) HPE - DIM : 13,84 € par mois en sus du loyer. Montant total dû au titre de l'assurance HPE - DIM : 664,24 €. Durée totale du financement : 48 mois. Dans le cadre de votre financement, vous disposez d'un délai de rétractation. Modèle présenté : Silence S04 Premium pack gris. Sous réserve d'acceptation de votre dossier par Santander Consumer Banque, marque sous laquelle Chopard diffuse les produits Santander Consumer Finance S.A. - Siège social : Ciudad Grupo Santander, Avenida Cantabria s/n, 28660 Boadilla del Monte, Madrid (Espagne) - Société de droit espagnol immatriculée au Registre Mercantil de Madrid sous le n°0000249773 - Succursale en France : 28, Quai Charles Pasqua, 92300 Levallois-Perret (France) - Immatriculée au RCS de Nanterre sous le numéro 915 052 012 - Etablissement de crédit régi par l'Autorité de contrôle Prudential et de Résolution (ACPR - 4 Place de Budapest, CS 92459, 75436 Paris Cedex 09) | Intermédiaire européen en assurance immatriculé sous le n°0V0089 (www.orias.fr)

Silence S01 en Location avec Option d'Achat sur 37 mois, soit un premier loyer de 1200 € suivi de 36 loyers mensuels de 141,9 €. Montant total dû par le locataire en cas d'acquisition du véhicule au terme du contrat : 3593,34 €. Un crédit vous engage et doit être remboursé. Vérifiez vos capacités de remboursement avant de vous engager. Offre non cumulable en Location avec Option d'Achat sur 37 mois dans le réseau Chopard participant valable jusqu'au 31/12/2023, dans la limite des stocks disponibles. Exemple pour une Silence S01 au prix tarif constructeur du 01/03/2023 de 8690 €. Option d'achat finale : 3990,5 € ou reprise de votre véhicule suivant engagement sous conditions de votre Distributeur. Assurance facultative (***) HPE - DIM : 7,49 € par mois en sus du loyer. Montant total dû au titre de l'assurance HPE - DIM : 268,04 €. Durée totale du financement : 37 mois. Dans le cadre de votre financement, vous disposez d'un délai de rétractation. Modèle présenté : Silence S01. Sous réserve d'acceptation de votre dossier par Santander Consumer Banque, marque sous laquelle Chopard diffuse les produits Santander Consumer Finance S.A. - Siège social : Ciudad Grupo Santander, Avenida Cantabria s/n, 28660 Boadilla del Monte, Madrid (Espagne) - Société de droit espagnol immatriculée au Registre Mercantil de Madrid sous le n°0000249773 - Succursale en France : 28, Quai Charles Pasqua, 92300 Levallois-Perret (France) - Immatriculée au RCS de Nanterre sous le numéro 915 052 012 - Etablissement de crédit régi par l'Autorité de contrôle Prudential et de Résolution (ACPR - 4 Place de Budapest, CS 92459, 75436 Paris Cedex 09) | Intermédiaire européen en assurance immatriculé sous le n°0V0089 (www.orias.fr)

SILENCE BESANÇON

52 Rue des Granges, 25000 Besançon | Tél. 03 81 41 01 90 | RCS 908 592 918

www.groupechopard.com



Cultiver le collectif

Si la ville doit se transformer pour s'adapter aux mutations climatiques, sociales, économiques, c'est ensemble qu'elle doit le faire. L'action municipale s'alimente et se nourrit du dialogue renouvelé avec les Bisontines et les Bisontins, qui enrichit de nouvelles pratiques.

Souhaitant associer et impliquer l'ensemble des habitants, la Ville démultiplie au maximum ses démarches de démocratie participative. Et la mobilisation est au rendez-vous ! Plus de 9 000 personnes, soit 12 % des inscrits sur les listes électorales, ont contribué au moins une fois à une de nos actions, quand la moyenne nationale oscille entre 7 et 8 %.

Cultiver le collectif, cela s'apprend dès le plus jeune âge, et s'entretient tout au long de la vie. La Ville consacre ainsi d'importants moyens pour la réussite éducative des enfants bisontins, pour l'épanouissement par le sport et la culture et pour la vie associative. Autant d'éléments qui sont au fondement du bien-vivre ensemble.

▲ Réunion publique autour du projet urbain Grette-Brulard-Polygones.

Associer les Bisontin-e-s aux politiques publiques

A travers leur vécu, les habitants ont une « expertise d'usage » qui peut compléter l'expertise technique et enrichir les projets portés par la Ville. L'écoute, le dialogue, les échanges avec l'ensemble des habitants, des associations et des acteurs économiques sont non seulement une de nos exigences, mais aussi le meilleur moyen pour ajuster nos politiques aux réalités de terrain.

Afin de permettre aux Bisontines et aux Bisontins de s'approprier la transformation de Besançon, la municipalité a ainsi créé de nouveaux outils de démocratie participative. Ceux-ci sont autant de dispositifs d'expression et de participation offerts à la population. D'ailleurs, la Ville s'est vu remettre, en 2021, un prix aux Trophées de la Participation et de la Concertation pour la Conférence citoyenne sur les Vaîtes.

Ces dispositifs viennent s'ajouter à ceux qui préexistaient : Conseils Consultatifs d'Habitants, Conseils citoyens, Assemblée des Sages, Conseil Bisontin des Jeunes et Fonds de Participation des Habitants.

► Et concrètement ?

1001 outils au service de la démocratie participative

- 2023 : le budget participatif permet aux habitants de contribuer à la transformation de la ville, en proposant des projets, grâce à la mise à disposition d'une partie du budget d'investissement de la Ville : 250 000 € ont été budgétés pour la première édition. Celle-ci a vu 119 projets être déposés. Finalement, 24 ont été soumis au vote – avec plus de 8 000 suffrages – et 7 seront réalisés par les services municipaux de la Ville.
- Pour les personnes qui ne peuvent pas se rendre aux réunions publiques, une plateforme numérique de participation a été mise en place : atelierscitoyens.besancon.fr. Depuis septembre 2021, 5 600 personnes ont participé aux diverses consultations et 57 000 visiteurs y ont consulté 304 600 pages.



- Depuis 2022, via cette plateforme, les habitants peuvent adresser, par le biais des initiatives citoyennes, une requête à la Ville – demande, proposition, vœu, plainte, opinion... – sur tout sujet qui participe de la vie locale et qui relève des compétences municipales. À ce jour, 25 propositions ont été déposées. Une première – portant sur la sécurisation de la traversée à vélo des voies de tram – a atteint le seuil des 100 signatures nécessaires pour faire l’objet d’une rencontre de médiation avec la Ville.
- Depuis 2021, 30 projets participatifs ont été organisés sur les aménagements d’espaces publics : place de la Révolution ; lycée Jules Haag ; parc Saint-Étienne ; rénovation des écoles ; sécurisation des abords des écoles ; consultation sur le cadran nord-est...
- 8 consultations-concertations ont été menées sur Planoise (Parc Novarina, esplanade Jean Charbonnier, École Champagne, îlot Bourgogne...).
- 3 grandes consultations ont été organisées : les Assises de la Culture, Être Jeune à Besac, et les Rencontres Associatives.

- Sur l’année 2023, la Maire et son équipe vont à la rencontre des habitants des 14 quartiers bisontins. Les adjoints de quartier tissent au quotidien des liens de proximité avec les habitants à travers leurs permanences.
- En 2022, les Conseils Consultatifs d’Habitants ont été renouvelés avec 45 réunions sur l’année, 3 balades urbaines et 3 formations.
- La Ville adresse des newsletters thématiques à partir des centres d’intérêt des habitants. Elle informe sur les consultations en cours ou partage des invitations à plus de 191 581 contacts. Cette relation citoyenne se fait par mail (91 467 contacts), par sms (69 151 contacts) ou par voie postale (30 963 contacts).
- Par l’intermédiaire d’ateliers participatifs réunissant parents, partenaires éducatifs, associatifs, mouvements d’Éducation Populaire et élus, nous construisons un projet éducatif 2023-2026 s’appuyant sur des enjeux éducatifs répondant aux besoins fondamentaux des enfants.
- Pour consulter les Bisontins les plus éloignés de la vie publique – sans-abris, migrants, jeunes travailleurs... –, la Ville s’attache pour chaque consultation à travailler avec les acteurs du territoire : Boutique Jeanne-Antide, Foyers de Jeunes Travailleurs, École de la 2^e Chance, etc. Fidèles à nos valeurs, les outils participatifs, dont le Budget participatif et les Initiatives citoyennes, sont ouverts aux jeunes dès 16 ans et aux étrangers extra-communautaires.

Œuvrer à la réussite éducative de tous les enfants

« Il faut tout un village pour éduquer un enfant », dit un proverbe africain. C'est aussi vrai à l'échelle d'une ville : quelles que soient ses formes – scolaire, périscolaire, extrascolaire, familiale ou populaire –, l'éducation est un pilier essentiel de la construction de soi.

C'est pourquoi la Ville démultiplie les mesures en vue de construire la réussite éducative de chaque enfant bisontin pour lui apprendre à devenir un citoyen éclairé et épanoui, prêt à vivre heureux dans le monde de demain.



Cour de l'école Brossolette. ▲



▲ Opération « 30 minutes de sport par jour ».



▲ Parcours culturel « Tout beau, tout vert ».

► Et concrètement ?

Rénover nos écoles et nos crèches

- La Ville a engagé un plan d'intervention sans précédent dans onze écoles municipales et trois crèches, pour 60 millions d'euros sur le mandat. L'objectif est d'améliorer le confort, notamment thermique, pour les élèves et les personnels. Réalisées en concertation avec les enfants et les adultes, ces rénovations lourdes sont aussi l'occasion pour les élus de nouer le dialogue avec

les parents d'élèves.

- Dans les cantines, où sont servis des repas préparés par la cuisine centrale, 452 nouvelles places ont été ouvertes depuis le début du mandat.
- Du côté de la Petite enfance, 18 places ont été créées et de meilleures conditions d'accueil sont offertes en crèche.

Mettre l'éducation au cœur de la vie des quartiers

- La spécificité du projet éducatif de territoire (PEDT) de Besançon tient dans son organisation : il est découpé en 9 secteurs construits autour des établissements scolaires (maternelles, élémentaires et collèges). Cela permet de « faire système » autour de l'école et d'apporter des réponses au plus près des enjeux des quartiers. Les actions sont menées autour de 5 priorités : parentalité, éco-citoyenneté, vivre et apprendre ensemble, réussite éducative, accueil des enfants à besoins particuliers.
- Le soutien apporté par la Ville à la parentalité s'exprime aussi dans d'autres actions : Contrat de ville ou politique de la Petite enfance (crèches). Des ateliers de « parentalité » sont ouverts aux parents d'enfants scolarisés en petite et très petite section, en vue de développer la primo-scolarisation et de renforcer les liens parents/équipes enseignantes (en partenariat avec l'Antenne Petite enfance).
- À Planoise, la Ville soutient et valorise les compétences parentales pour permettre aux familles d'assurer leurs droits et obligations. Elle accompagne aussi les structures qui offrent un appui et une écoute aux enfants, à leurs parents, et qui proposent de l'accompagnement à la scolarité.
- Besançon est un des acteurs de la Cité éducative de Planoise, portée par l'État. L'idée est de faire converger les acteurs de l'éducation, les parents et leurs enfants vers une meilleure compréhension mutuelle. Pour ce faire, des parcours de vie sont construits autour

de l'école avec les parents et les enfants, en vue d'identifier les leviers prioritaires à mettre en œuvre de leur point de vue.

- Dans le cadre du développement de l'accompagnement à la scolarité, les liens entre centres sociaux de Besançon, écoles et collèges sont renforcés.
- Une école de la 2^e chance, portée par la Ligue de l'enseignement BFC, a ouvert à Planoise, en octobre 2022. Destinée à lutter contre le décrochage scolaire, cette structure s'adresse aux jeunes de 16 à 30 ans sans diplôme ou sans emploi, à travers la remobilisation, la formation et l'insertion professionnelle.
- Le label 100 % Éducation artistique et culturelle, décerné à la Ville par le ministère de la Culture, récompense tous les acteurs qui s'engagent dans les parcours artistiques de découverte pour les élèves des écoles primaires. Ces parcours sont plébiscités par les enfants et les enseignants. Ils ont été étendus aux écoles maternelles de Planoise. Plus de 80 % des élèves de moyenne et grande section en ont bénéficié.
- Dans l'esprit des parcours culturels, ceux de la transition écologique sont également développés.
- En termes de ressources humaines, les animateurs périscolaires sont déprécarisés avec une amélioration de leurs conditions et contrats de travail.

S'épanouir par la culture...



Développer une activité culturelle foisonnante pour toutes et tous

► Et concrètement ? Culture pour tous

- Nous avons été nombreux à célébrer le 14 juillet, l'an passé. Un défilé, un pique-nique citoyen, un concert de l'Orchestre Victor-Hugo, un DJ-set sur la place de la Révolution, quel bonheur de se retrouver !
- En 2022, les tickets « sport loisirs » ont été étendus à la culture et 190 enfants en ont déjà bénéficié.
- Informatisation des livres, en préparation de l'ouverture de la Grande Bibliothèque. Un nouveau portail a été mis en place pour l'emprunt des ouvrages avec une offre numérique enrichie.

Rassembleuse, festive et humainement enrichissante, la programmation culturelle proposée à Besançon est une fierté. À travers des rendez-vous populaires, elle a permis de renouer avec les temps de rencontre et de partage entre habitants, à présent que le COVID est mis en sommeil. C'est pourquoi la Ville s'attache, en concertation avec les acteurs et partenaires du territoire, à rendre la culture toujours plus accessible à chacun de nous.

Avec plus d'agents leur étant dédiés, les possibilités de portage de livres à domicile ont aussi été doublées (25 personnes aujourd'hui). De nouvelles activités culturelles, comme le e-sport, sont accueillies pour permettre de mieux faire connaître les bibliothèques comme lieu de sociabilité.

- Pendant la crise sanitaire, un soutien a été apporté aux acteurs culturels locaux, via le Fonds exceptionnel d'Art Contemporain (FEAC).
- Source d'émancipation, l'art et la culture doivent aller au-devant des

Bisontines et des Bisontins, en réinvestissant l'espace public. Dans cette optique, la Ville offre davantage de culture hors les murs et accompagne l'implantation de l'art dans l'espace public.

- À ce titre, un soutien est apporté aux festivals (comme Du bitume et des plumes ou Détonation), de beaux rendez-vous porteurs de diffusion, de découverte et d'émergence sur notre territoire. Un tel accompagnement est essentiel pour la création de demain et pour continuer à être attractif pour de jeunes artistes.



◀ « Balade nocturne » à la Citadelle.

- 1^{ères} Assises de la Culture.
- « D'autres Formes » (festival immersif dédié à l'art numérique).
- En termes de rendez-vous culturels, citons : le FEAC exposé dans différents lieux publics de la ville (CHU Minjoz en 2022) ; l'exposition « Les Animaux, héros oubliés des guerres » à la Maison de quartier Grette Butte ; l'inauguration au Musée des Beaux-Arts et d'Archéologie de la statue *Victor Hugo nu debout* de Rodin, don de Léonard Gianadda et qui sera, à terme, installée dans le parc du futur quartier Saint-Jacques ; l'art urbain qui se propage avec des fresques sur les murs ; l'organisation de visites guidées gratuites du patrimoine du XVIII^e siècle ; une programmation culturelle sur les luttes sociales pour les 50 ans de LIP.
- La Citadelle se renouvelle également. Le Musée de la Résistance et de la Déportation refait à neuf sera inauguré en septembre prochain. Cette année voit aussi la rénovation du Hangar aux manœuvres. L'offre culturelle du site – ciné en plein air, concert, Qinzé, expositions « Plume » et « Saltimbanques » – se modernise et se diversifie. La Citadelle a ainsi vu sa fréquentation augmenter de 9000 visiteurs, par rapport à 2019.
- Des opérations Apéro avec VUE à la Citadelle et à la tour de la Pelote sont organisées dans le cadre de la promotion touristique du réseau des sites Vauban.
- Le 4x8, l'espace de restauration de La Rodia inauguré en octobre 2022, propose une carte locale et de saison.
- Désormais, les arts visuels sont intégrés dans les dispositifs de soutien de la Ville.

... et le sport

Se maintenir au sommet du label « ville active et sportive »

On le sait, les bienfaits du sport sont nombreux : épanouissement personnel, autonomisation, santé, formation, respect, liens sociaux, dépassement de soi, inclusion... Et pour permettre aux Bisontins de tirer parti de tous ces atouts, la Ville anime 172 équipements sportifs. Celle-ci est menée avec les associations et les clubs locaux dont l'offre est aussi un facteur de cadre de vie agréable pour attirer de nouveaux habitants. De quoi permettre à chacun de se (re)mettre au sport, selon ses envies et son niveau.

suite p. 44 >



▲ Finale de la Coupe du Monde de cyclo-cross.

S'épanouir par le sport

▲ Festival outdoor Grandes Heures Nature.

► Et concrètement ?

Sport pour tou·te·s, en mêlant pratiques amateurs et grands événements

- Besançon a obtenu un 4^e laurier du label Ville active et sportive, soit la première marche du podium, atteinte par seulement 24 communes en France. Ce label récompense et les actions et les politiques sportives de Besançon pour la promotion des activités physiques rendues accessibles au plus grand nombre, tout au long de la vie. Cette reconnaissance a aussi été possible grâce au travail quotidien des clubs et associations sportives et à la mobilisation de leurs dirigeants, salariés et bénévoles pour faire du sport un marqueur fort de notre ville.
- Depuis 2022, avec la création du Grand Tour VTT, il est possible de pratiquer l'itinérance autour de Besançon sur une boucle de près de 200 km. Cet itinéraire « fait territoire », en traversant deux tiers des communes du Grand Besançon (42 au total).
- Après la rénovation énergétique de 4 gymnases – Malcombe, Saint-Claude, Orchamps et annexe du Palais des Sports –, la Ville poursuit l'amélioration des conditions d'accueil des sportifs et des spectateurs. En 2023, les travaux d'extension et de rénovation du gymnase Diderot débutent. À Velotte, un nouveau terrain de foot synthétique remplacera celui en stabilisé. Les locaux pour les sports outdoor, dont ceux du SNB, seront terminés aux Prés de Vaux. Le complexe sportif de la Malcombe va se doter d'un nouveau terrain de baseball aux normes fédérales. Enfin, des gradins sont construits autour de la piste de BMX, à Rosemont. Cet équipement accueillera, du 7 au 9 juillet, près de 2 000 pilotes pour le Championnat d'Europe.
- Le sport de haut niveau international est ainsi à l'honneur et participe au rayonnement de Besançon : la Classic Grand Besançon Doubs créée en 2021 ; deux étapes de la Coupe du Monde de cyclo-cross ; les championnats d'Europe de BMX ; les Championnats de France d'escalade de vitesse et de para-escalade ; le Trail des Forts qui, avec 6 000 participants pour sa 20^e édition

en 2023, consolide sa place dans le paysage national avec une diversification des publics (familles, jeunes) ; le Championnat de France de Badminton ; l'accueil d'une manche de la Coupe du Monde de paratriathlon, en perspective des Jeux paralympiques de Paris 2024 ; le Championnat de France de hand-fauteuil...

- La 4^e édition du festival Grandes Heures Nature, dédié à l'outdoor et aux activités de plein air (intégrant également un salon d'équipementiers), se déroule le week-end du 16 au 18 juin. Prenant de l'ampleur, ce rendez-vous se déploiera sur tout le territoire du Grand Besançon. L'an passé, il avait accueilli plus de 12 000 visiteurs et participants sur les différents événements (dont certains ont été annulés en raison de la météo).
- Plus globalement, entre 2017 et 2022, les manifestations « grand public » et à caractère outdoor sont passées de 21 500 à 40 000 participants.
- En partenariat avec le ministère de l'Éducation nationale et de la Jeunesse, la Ville a organisé la Semaine olympique et paralympique, du 3 au 8 avril. Cette année, elle portait sur le thème de l'inclusion.
- En cette période difficile, les subventions ont été maintenues pour les clubs amateurs et le haut niveau (sport collectif et individuel).
- La Ville consolide l'action des clubs sportifs, en travaillant avec l'Office municipal des sports qui contribue à maintenir la richesse et la variété de l'offre.
- Les actions « sport-santé » et « sport-inclusion » sont développées, en encourageant la pratique d'une activité physique et sportive auprès des publics spécifiques et en proposant des interventions dans les écoles.

Ma MUTUELLE ACORIS ME DONNE un max D'ASSURANCES



16€/an*

* Couvre l'intégralité de l'année scolaire

Qui sommes-nous ?

Issue d'une fusion de trois mutuelles régionales (Mucim-Stanislas, Smutie-Smaciv, Mutuelle de Franche-Comté), ACORIS mutuelles est un acteur régional majoritaire dans le secteur de la protection sociale. Solidement implanté en Lorraine et en Franche-Comté grâce à ses **21 agences**, ACORIS Mutuelles fait de la santé de leurs habitants une priorité **depuis plus de 10 ans**.

Si notre ADN nous positionne en tant qu'expert de la complémentaire santé, nous avons su nous diversifier afin de vous accompagner et d'être au plus près de vos besoins (assurance auto, habitation, voyage pour vos études...).

Que proposons-nous ?

Les études supérieures constituent une période importante pour les jeunes adultes qui se lancent parfois pour plusieurs années de formation.

ACORIS Mutuelles vous propose des solutions d'assurance pour des études en toute sérénité :

- ▶ **La responsabilité civile** obligatoire pour s'inscrire dans l'enseignement supérieur.
- ▶ **L'assistance rapatriement** qui vous couvre dans le monde entier.
- ▶ **L'individuelle accident** pour les dommages corporels subis suite à un événement accidentel.

Des protections indispensables qu'ACORIS Mutuelles est en mesure de vous fournir pour pouvoir étudier dans les différents établissements supérieurs.

Avec ACORIS Mutuelles, vous avez la garantie d'un conseil et d'un accompagnement de qualité pour vous orienter vers des solutions qui vous assureront des études sereines :



Nos 21 agences et leurs conseillers vous accueillent pour vous guider et vous conseiller sur le meilleur choix à faire en fonction de votre cursus.



C'est une mutuelle de proximité, à taille humaine, au sein de laquelle les adhérents étudiants ne sont pas de simples numéros.



Une mutuelle qui fait le choix de rester un interlocuteur économique local où toutes vos questions trouveront une réponse.

C'est aussi une mutuelle implantée dans les principales villes étudiantes en Franche-Comté et en Lorraine : Besançon, Nancy et Metz. Vous pouvez compter sur le savoir-faire d'équipes enracinées là où vous vivez et où vous étudiez !

N'hésitez pas à venir nous rencontrer, nos conseillers sont à votre entière disposition pour vous accompagner et vous proposer la meilleure solution en fonction de vos choix d'orientation.

Nous espérons vous voir très vite, à bientôt dans nos agences !

ACORIS Mutuelles Besançon Centre — 19, rue de la République, 25000 Besançon — Tél. 03 81 400 600
ACORIS Mutuelles Besançon Témis — 4C, avenue des Montboucons, 25042 Besançon — Tél. 03 81 400 500

Accompagner les associations, actrices essentielles de la vie de la cité

La vie bisontine est animée par 3 400 associations – culturelles, sportives, sociales... – avec 7 740 salariés et 78 200 engagements citoyens de personnes y ayant déjà participé une fois de façon bénévole. Et ce tissu est

des plus dynamiques, se régénérant en continu : 59 % des bénévoles ont moins de 59 ans et 43 % des associations ont été créées après 2010. Il a aussi démontré sa force de résilience : 79 % des structures ont retrouvé une activité soit équiva-

lente, soit supérieure, par rapport à l'avant-Covid. La Ville est présente au quotidien aux côtés de ces acteurs incontournables de la vie de la cité pour leur permettre de fonctionner au mieux, et de faciliter le faire-ensemble.





► Et concrètement ?

Aide aux associations qui contribuent à l'effervescence de Besançon

- La Ville verse tous les ans 8,3 millions d'euros de subventions aux associations (auxquelles s'ajoutent celles accompagnées par le CCAS). Les services municipaux leur apportent aussi un appui pour leur fonctionnement et l'organisation d'événements.
- Chaque année, 1,9 million d'euros est versé pour la vie des quartiers.
- La Ville héberge 250 associations dans ses locaux, en leur permettant de bénéficier de salles adaptées à leur activité. Grâce à un état des lieux approfondi – et au travail d'une commission d'attribution élargie à tous les services et aux élus concernés –, la Ville s'attache à accueillir plus d'associations et mieux.
- Pour affirmer le dynamisme des associations, la Ville leur propose de travailler davantage ensemble, de mutualiser tant que possible leurs locaux afin de mettre en synergie leurs moyens et d'optimiser leurs espaces.
- L'attribution des tickets loisirs a été élargie, en modifiant le montant des aides financières et en intégrant un quotient familial supplémentaire pour accompagner les classes moyennes. Ces tickets sont accessibles à tous les enfants jusqu'au CM2 et intègrent désormais une composante culturelle.
- Il y a 6 catégories de « tickets » pour l'accès à l'éducation populaire : BAFA-BAFD ; accueil de loisirs ; séjour famille ; sport et dorénavant culture ; séjour vacances (colonie).
- Les Maisons de quartier sont ouvertes, le samedi et les petites vacances.
- À Bregille, les Quartiers d'été sont dorénavant lancés, tous les ans, le premier samedi de juillet.





Don du sang

La journée mondiale pour le don de sang

s'installe cette année à la fac de Lettres les **13 et 14 juin de 11 h à 19 h.**

Et les **20 et 21 juin**, la 7^e Brigade blindée organise au quartier Ruty une collecte au profit des blessés des armées. efs.sante.fr – dondesang.efs.sante.fr

Amour, toujours

La traditionnelle cérémonie des noces d'or, de diamant et de platine aura lieu le 14 juillet.

Les couples bisontins qui le souhaitent, comptant cette année 50, 60 et 65 ans de mariage sont invités à se faire connaître **avant le 9 juillet**, sur présentation du livret de famille et d'un justificatif de domicile, à la Mairie de Besançon, 2 rue Mégevand, entrée B, bureau des Relations Publiques, par téléphone au **03 81 87 80 75** ou par courriel à **relations.**

publiques@besancon.fr



Chorales
2^e édition des

Chorégies bisontines

les 14 et 15 juin au Kursaal.

Infos : chantez25000@hotmail.fr – 06 03 98 99 54

Stages théâtre

La Compagnie Bacchus organise **pour les 6/18 ans en juillet** des stages « de la conception à la réalisation » de spectacles.

Au programme, découverte, perfectionnement et présentation d'une pièce dans des conditions pro.

Inscriptions et renseignements :
06 76 28 53 04 – 03 63 35 70 78 – cie.bacchus@gmail.com

BesAC basket tour

Après 3 journées d'initiation ouvertes à tous et tout âge (les 7, 10 et 14 juin à Palente, Fontaine-Écu et Saint-Claude), le BesAC basket tour s'installera sur les terrains de basket à Isenbart pour une journée entière de tournoi 3x3 (deux catégories : U18 et seniors).



Plus d'infos : besacbaskettour@gmail.com

NOUVEAU COMMERCE

Fausti

Du prêt à porter pour tous les hommes, du short en jean à l'ensemble très habillé, avec des références telles qu'Armani, Colmar, Rossignol, Diesel... Fausti, fort de son expérience de 24 ans, continue l'aventure à une nouvelle adresse. "Tout près, du numéro 69 au 70 rue des Granges, explique Jean-Michel, le gérant, mais dans un local plus grand, avec du caractère, entre pierres apparentes et poutres." Un univers mode complété par d'indispensables accessoires (sous-vêtements, chaussettes, ceintures, casquettes et chapeaux...) pour finaliser sa tenue.

70 rue des Granges – ouvert du mardi au samedi de 10 h 30 à 12 h et de 14 h à 19 h – Instagram : fausti_hommes





La grande braderie prendra ses quartiers d'été au centre-ville **vendredi 7 et samedi 8 juillet**. En plus des 200 commerçants, place au "Fait main", un marché des créateurs et créatrices place du Huit-Septembre. Les brocanteurs se retrouveront rue Morand, tandis qu'un espace foodtruck et des animations musicales investiront la place Granvelle.

L'appli des bons plans

Créée par l'agence Elixir, l'application du Plan des étudiants a pour but de faire connaître aux étudiants les meilleures



offres du moment. Santé, culture, avenir, bien-être, loisirs... tout y est ! Disponible sur Ios et Android, c'est le facilitateur de la vie étudiante.

Tout savoir :
plan-etudiant-besancon.com

C'est Kdo

Le chèque local multi-enseigne Bezac Kdo évolue et se digitalise, disponible sur l'application Besançon PASS Commerces (Android et Ios). On y trouvera les commerces (par thématique et zone commerciale), les actus shopping, on pourra y commander des Bezac Kdo, gérer un espace perso, cumuler des avantages dans un programme fidélité et être récompensé.

Plus d'infos sur besanconandco.com



Se dépenser pour le plaisir et pour la bonne cause (en faveur de l'association Nos Enfants d'ailleurs), c'est avec le 8^e **Panora Trail** ! Rendez-vous le **25 juin** pour 2 marches (5 et 10 km) et 3 trails (5, 10 et 22 km) en forêt de Chailuz.

panoratrail-besancon.fr

NOUVEAU COMMERCE

L'Atelier Fleuri

Avec d'innombrables bouquets et compositions en fleurs séchées, stabilisées et en papier crépon que complète un univers de fleurs fraîches... Julie et Pauline ont choisi l'originalité pour la création de leur Atelier Fleuri, ouvert l'hiver dernier. "Outre la boutique classique d'un fleuriste commentent les jeunes femmes, nous organisons chaque semaine des ateliers créatifs autour de la fleur séchée, de la confection de couronnes et de bouquets." Le duo peut se déplacer à domicile et propose un accompagnement "événementiel" (enterrements de vie de jeune fille, mariages...).

31 rue Charles Nodier - ouvert du mardi au samedi de 10 h à 17 h - 06 40 99 56 87 et sessile.fr





La Ville recrute

► Vous souhaitez accueillir et accompagner les enfants des écoles maternelles et élémentaires durant les temps périscolaires, dès la rentrée de septembre ? Devenez animateurs les jours d'écoles sur les temps périscolaires : de 7 h 30 à 8 h, de 11 h 45 à 14 h et de 16 h à 18 h, avec quelques ajustements en fonction des accueils. Vous pourrez travailler sur un, deux ou trois temps d'accueil (de 8 à 21 heures par semaine), en CDD pouvant aller jusqu'à 3 ans. Vous n'avez pas le Bafa ? La Ville peut le financer ! Ce diplôme qualifiant permet de découvrir l'univers de l'animation, de la pédagogie et de l'éducation où créativité, prise d'initiative et innovation sont toujours les bienvenues. N'hésitez plus, être animateur, c'est rejoindre une équipe structurée, apprendre à concevoir et organiser des activités variées (vidéos, musiques, bricolages, jeux, arts plastiques, sports) destinées aux enfants. C'est aussi les accompagner au quotidien durant le repas et les déplacements, tout en assurant un cadre agréable et sécurisé.

L'offre de recrutement en ligne sur besancon.fr

Les vacances créatives de Vital'été



► Du 10 juillet au 26 août, Chailuz (secteur cul des prés, du mardi au samedi de 14 h à 19 h) et la Malcombe (du lundi au vendredi de 9 h 30 à 12 h 30 et de 16 h à 19 h) seront le théâtre de 300 heures d'animations et d'activités ludiques, artistiques, éducatives, sportives et gratuites sur des espaces destinés à faire bouger petits et grands, entre amis ou en famille.

Infos et inscriptions obligatoires sur besancon.fr ou via l'application *Sport à Besançon*

► Du 30 juin au 9 juillet, Orgue en Ville fête son 15^e été à Besançon, Pugey, Devecey, Fontain et Saint-Vit. Laurent de Wilde, Kalarash, la Cie Pagnozoo entre autres partageront leur amour de la musique française, du jazz, de la poésie, des musiques anciennes et érudites.

orgueville.com

Données synthétiques sur la situation financière de la commune - Budget principal

(Articles L 2313-1 et R 2313-1 du Code général des collectivités territoriales)

Ratios	Signification	Définition comptable	Budget primitif 2023 Besançon
1	Niveau de service rendu	Dépenses réelles de fonctionnement / population	1 265 €/hab
2	Produit des contributions directes	Produit des impositions directes / population	811 €/hab
3	Ressources courantes	Recettes réelles de fonctionnement / population	1 435 €/hab
4	Effort d'équipement	Dépenses d'équipement brut / population	288 €/hab
5	Niveau d'endettement	Encours de la dette au 1 ^{er} janvier / population	907 €/hab
6	DGF (dotation globale de fonctionnement)	Dotation globale de fonctionnement / population	260 €/hab
7	Part des dépenses de personnel dans les dépenses de fonctionnement	Dépenses de personnel / Dépenses réelles de fonctionnement	52,5 %
8	Marge d'autofinancement courant	Dépenses réelles de fonctionnement et remboursement annuel de la dette en capital / Recettes réelles de fonctionnement	96,1 %
9	Effort d'équipement comparé au niveau des recettes réelles de fonctionnement	Dépenses d'équipement brut / Recettes réelles de fonctionnement	20,1 %
11	Encours de la dette comparé au niveau des recettes réelles de fonctionnement	Encours de la dette au 1 ^{er} janvier / Recettes réelles de fonctionnement	63,2 %



Thierry Gamond-Rius Hôpital (résolument) public

► Fils d'ouvriers, Thierry Gamond-Rius (59 ans), directeur général du CHU Minjoz depuis février, s'est lancé dans la fonction publique par fidélité à ses engagements associatifs de jeunesse dans la lutte contre la délinquance. « C'était indispensable pour avoir la liberté d'agir en conformité avec mes valeurs » explique-t-il. Chef d'établissement depuis 1998, Thierry Gamond-Rius prend la tête d'un CHU pour la première fois. « Nous avons à Besançon une unité de lieu entre l'hôpital, l'EFS, l'Université et une partie du tissu économique, note-t-il. Ma priorité sera de renforcer ces liens autour de l'innovation médicale. J'ai aussi trouvé ici des gens francs et directs, attachés à leur région et motivés par la relance d'une dynamique de l'hôpital fragilisé par le Covid. Nous allons travailler sur l'attractivité de nos métiers et renforcer l'ouverture du CHU sur l'extérieur, Besançon et la Franche-Comté. L'hôpital public est le garant de l'accès pour tous à des soins de qualité. C'est ce qui fait sa beauté et sa force. »

Monumental anniversaire



► 2023 marque les 15 ans d'inscription au Patrimoine mondial de l'Unesco du réseau Vauban de la Citadelle et de l'enceinte urbaine de la ville, aux côtés de 11 autres sites. Après de nombreuses visites guidées, exposition, jeux et ateliers, le programme anniversaire se poursuit avec le Week-end Grand siècle les 24 et 25 juin sur le thème « éducation et divertissements aux XVII^e-XVIII^e siècles » : on pourra s'essayer à l'art de l'écriture à la plume ou suivre le cursus des cadets. Le 7 juillet, date anniversaire, une levée de drapeaux aura lieu sur l'ensemble du Réseau Vauban à 11h. Une célébration commune et symbolique soulignant l'unité des douze fortifications. Les 8 et 9 juillet, les Bisontin-e-s sont invités à participer à des constructions géantes à Chamars et aux Glacis. Les 13 et 20 juillet, rendez-vous aux « apéros avec VUE » à la Tour de la Pelote et à la Citadelle, pour découvrir la Valeur Universelle Exceptionnelle du patrimoine Vauban tout en dégustant des produits régionaux.

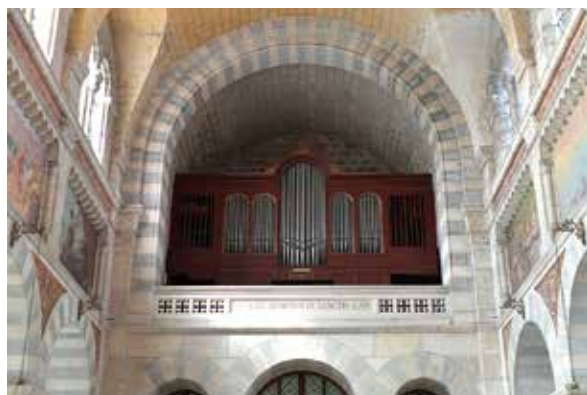
citadelle.com - sortir.besancon.fr



► Rendez-vous le 14 juillet à 19 h 45 avenue d'Helvétie pour le traditionnel défilé à pied et motorisé, de l'armée, des pompiers et des forces de l'ordre républicaines, avant un pique-nique prévu vers 20 h 30 au parc Micaud. Amenez à boire et à manger, la Ville se charge de l'apéritif et de l'animation musicale ! À 21 h, rendez-vous place de la Révolution pour un concert de l'Orchestre Victor Hugo, seul puis accompagné de Tomás Gubitsch à 21 h 45. Après le feu d'artifice, tiré à 22 h 30 depuis la tour carrée des Glacis, retour sur la place pour un concert de Tangomotán, où les éléments typiques du tango sont mis en valeur et amplifiés par la MAO. Du « tango augmenté », donc..

Saint-Ferjeux : sauvons l'orgue de la Basilique !

► Installé en 1894, l'orgue de la Basilique de Saint-Ferjeux est non seulement un témoin majeur de l'histoire de l'édifice, mais également un instrument aux sonorités rares, recherchées par les organistes du monde entier. Ceux-ci viennent s'y imprégner de la « couleur Alain », du nom du virtuose Jehan Alain, qui fit connaître à l'orgue une véritable révolution en lui adjoignant en 1932 un troisième clavier, capable de faire sonner ses conceptions musicales. Plusieurs fois consolidé, l'instrument est aujourd'hui en grande souffrance, le diagnostic préoccupant les Amis des orgues de Saint-Ferjeux au point de faire appel à la Fondation du Patrimoine. Assistée par Christian Lutz,



maître d'œuvre de la restauration des orgues de Notre-Dame de Paris, l'association a également lancé un appel aux dons pour sauver cet instrument, et lui permettre d'accompagner à nouveau dignement célébrations et concerts. La Ville, impliquée, participe financièrement à sa restauration.

Pour faire un don :

fondation-patrimoine.org/79888

ou en flashant le QR code

Plus d'infos : michel.krucien@gmail.com

06 77 86 64 98



Solaire attitude

► Qui ne connaît la « Solaire attitude », la campagne de prévention menée par la Ville depuis plus de 15 ans avec l'ASFODER (association de dermatologues de Franche-Comté) ? De juin à septembre principalement, elle sensibilise le plus grand nombre aux risques de l'exposition au soleil grâce à des

actions conduites dans divers lieux (piscines, accueils de loisirs...) et manifestations (Vital'Été, GHN...). Cette année, la Solaire attitude s'articule avec la campagne régionale d'information et de prévention contre les cancers de la peau « Juin Jaune », initiée par l'ASFODER et l'association de patients *À Fleur de peau*. Du 17 au 25 juin, à Besançon, des actions de sensibilisation s'inviteront dans les établissements scolaires, équipements sportifs et centres commerciaux (Passages Pasteur le 21). Une grande vague de communication diffusera des messages d'information relayés par de très nombreux partenaires dont la Ville de Besançon et GBM.

2^e Block Party de MOVO

► **Battle de danse, DJ set, performances fêteront les 50 ans du hip-hop, les 7 et 8 juillet aux pieds des immeubles rue des Anémones à Palente. [Instagram/Facebook @movo.asso](https://www.instagram.com/movo.asso)**

COMMERCE

The Body Shop

La célèbre enseigne non testée sur les animaux, aux emballages recyclables et 1^{ère} franchise de France, est de retour place de la Révolution, six ans après sa fermeture. « Et c'est le tout dernier concept de la marque, explique Hélène Zwaig, la responsable. Un univers mixte de produits de soins pour le visage, le corps, les cheveux mais aussi du maquillage, des parfums, avec quelque 600 références en magasin. Et nous serons 100 % végan à la fin de l'année ». Et aussi une station de recharge pour remplir ses flacons vides, des consultations offertes pour le visage, des maquillages flash...

16 Place de la Révolution – ouvert du lundi au samedi de 10 h à 19 h – 03 81 21 66 94



Cool club



► Musicien de la scène locale, Marcjean a le timbre de voix qui résonne comme une contrebasse aux accords distillés dans un club de jazz. Saxophoniste et pianiste, l'artiste a plongé dans l'univers de Louis Armstrong comme dans celui du hip-hop. En décembre, il a ouvert au 67 rue Battant l'école « Yousg ». De bouches à oreilles, les airs des leçons ont fini par attirer une vingtaine d'élèves, enfants comme adultes, qui s'essayent au saxophone, à la flûte traversière, au piano et à l'improvisation pour 30 € de l'heure en cours individuel. Mais Marcjean est plus que musicien, il est engagé. Son combat ? Rendre la musique accessible au plus grand nombre. « Je mise beaucoup sur le travail de groupe car il permet, pour des ateliers collectifs, de proposer des tarifs à 12 € pour 1h30. ». À la musique, citoyens !

yousg67@gmail.com ou 06 52 08 23 69



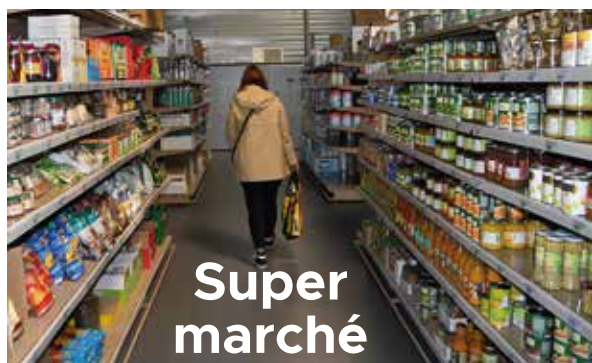
Sous le soleil exactement

► Du 19 au 30 juin, l'association de Palente fête deux amis éternels, le soleil et le jardin. Plusieurs temps forts ponctueront cette quinzaine : deux expositions, « Du soleil à la Terre », par l'Observatoire de Paris, et « Bienfaits et méfaits du soleil sur notre santé », par la Direction municipale Hygiène-Santé. Le 20 juin, une conférence posera la question « l'énergie solaire est-elle une solution d'avenir ? », et régulièrement des classes des écoles et des associations accueilleront des enfants qui fabriqueront des voitures de course électriques équipées de panneaux solaires. Assistez à leur course le 30 juin ! Avant cela, le 24, le jardin partagé ouvrira ses portes et le 23, venez faire « la fête du jardin » dans le village du soleil, où seront installés de nombreux stands et qui réservera de nombreuses animations, spectacle et moments conviviaux.

Toutes les infos : palente.fr

Facebook (@AssociationPalente)

Instagram (@association_de_palente)



► Les magasins coopératifs existent depuis longtemps : 1974 pour le premier, à Brooklyn. En France La Louve, qui ouvre en 2016 donne l'impulsion générale de ces boutiques dans lesquelles les clients sont aussi les

cogérants. Il faut être coopérateur pour acheter dans le magasin, en échange de quelques heures de son temps. Depuis un peu plus de 2 ans, il en existe un à Besançon, « T'as Meilleur Temps », et le principe est le même. Pour y accéder, il suffit d'acquérir quelques parts sociales (10 x 10 €) et participer à son fonctionnement (accueil, caisse, rangement...) trois heures par mois. Sur près de 400 m² en libre-service, on y trouve tout pour faire ses courses quotidiennes : ménage, hygiène, soin, alimentation... L'attention est portée aux producteurs locaux, aux circuits courts, aux produits bio et de saison, au « zéro déchet », et surtout des prix justes. Une alternative aux modèles classiques où chacun peut devenir acteur de sa consommation.

T'as Meilleur Temps – 31 bd Kennedy

tas-meilleur-temps.fr

Vacances patrimoine

► Tout l'été, petits et grands Bisontins pourront participer à de nombreuses animations inédites et gratuites pour découvrir Besançon, ville d'art et d'histoire. À l'Hôtel de ville et à la Malcombe (dans le cadre de Vital'Été), les Découvreurs de patrimoine (de 3 à 12 ans, seuls ou en famille) participeront à des ateliers de pratique artistique ludiques et pédagogiques. Les adultes quant à eux pourront s'essayer à plusieurs techniques artistiques et suivre des visites guidées dans des lieux méconnus et... frais ! Besançon, le meilleur endroit pour profiter de l'été...

Animations gratuites

Programme à retrouver sur sortir.besancon.fr, #patrimoinehistorique sur Facebook et Instagram (@besancon.villedartetdhistoire)



Toile urbaine

► Jusqu'au 25 juin, l'association « Juste Ici », source inépuisable de projets artistiques, catapulte son

festival « Bien Urbain » dans l'espace public de Besançon et dans les tunnels piétons de Saint-Vit. Tous les formats sont bons pour exposer l'art contemporain : d'un mur entier à des toiles de 3 cm. Deux partenaires rejoignent cette onzième édition : le réseau Ginko où une chasse aux mini-toiles sera lancée, ainsi que le Conservatoire Botanique National de Franche-Comté. L'art se découvre aussi à vélo, avec une balade musicale organisée (sur inscription) le 17 juin. Enfin, en prévision de la réouverture en septembre du musée de la Résistance et de la Déportation, le collectif « Ne Rougissez Pas » propose des ateliers de

réalisation d'affiches à partir du fond icono-

graphique du musée.

Du travail d'artistes

► Une exposition de talents : ceux des Bisontin-es en situation d'isolement qui ont tout au long de l'année travaillé dans les ateliers créatifs du CCAS... La 5^e édition du Renc'Art est à découvrir au Kursaal les 28 et 29 juin avec l'ensemble des participants. « Des publics de tous âges et de tous les quartiers ont ainsi chaque semaine utilisé le support de l'art - peinture, sculpture, photographie, théâtre... -, en compagnie d'artistes locaux pour recréer

du lien social », explique Mylène Filippi, référente des Ateliers créatifs. Après les Femmes et Gustave Courbet, le cirque aura les honneurs de l'ensemble des créations artistiques 2023 pratiquées aussi au sein de la Mission animations inter-âges, les Résidences-autonomie, la Maison des Séniors... L'exposition mêlera



arts plastiques et photographie, théâtre, chant choral ainsi que des ateliers découverte.

Kursaal, entrée libre - mercredi 28 juin : 14 h à 19 h - jeudi 29 juin : 14 h à 21 h

Eh bien dansez maintenant

► Du 22 au 24 juin, le thème **Solo, duo, trio, tribu**, des 13^e Jours de danse sonne comme un enchaînement de figures chorégraphiques. Le festival propose en effet d'assister à des prestations solo jusqu'à celle d'une tribu

réunie autour du carnaval déambulatoire *Heyoka*, temps fort de l'évènement. Fidèle à ses valeurs, la Compagnie Pernette a invité une douzaine de compagnies professionnelles comme amatrices, en piste en grande partie en plein cœur de ville, à l'exception de l'Esplanade des Glacis. En parallèle des spectacles de rue, des ateliers de découverte et de pratique accueilleront ouvertement tous les publics. Le 24 juin en soirée, le festival s'achèvera avec le bal de clôture (idéalement en extérieur), animé par DJ Moule.

joursdedanse.compagnie-pernette.com



Grammont en Scènes #2

► Au cœur de la Boucle, la belle cour et les salles du centre Diocésain accueilleront la 2^e édition du festival Grammont en Scènes, du 17 au 29 juillet. Le spectacle vivant sera le roi de cette quinzaine, entre créations scéniques et contes musicaux proposés par les compagnies locales, mais aussi concerts (slam, récital de chansons françaises...), expositions, animations et goûters offerts pour petits et grands.



« La programmation s'élargit en effet pour accueillir le plus grand nombre souligne Jean-Louis Arbez, président du festival, avec des spectacles adaptés au jeune public à 18 h, précédés d'animations et d'ateliers pour tous. Et bien sûr un 2^e temps fort musical en soirée, à 20 h 30 ». Clou de ces journées, le diner-spectacle (sur réservation) du 28 juillet, mettra en scène Krachta Valda et son jazz manouche.

culturecentredio.fr et 07 67 68 28 97



© Ryoji Ikeda. Photo : Blaise Adillon

Les Figures du Vide

► Depuis 40 ans, les Fonds régionaux d'arts contemporains s'attachent à démocratiser l'art contemporain. Depuis 10 ans, le Frac Franche-Comté est installé à la Cité des arts. En 10 ans, 70 expositions y furent présentées avec les œuvres de 540 artistes. Pour célébrer ce double anniversaire, « Les Figures du vide », une exposition d'œuvres de sa collection acquises depuis 2013, propose de revisiter cette décennie. On y verra les productions de Ryoji Ikeda et Susanna Fritscher, celles de William Forsythe, La Ribot, celles d'Esther Ferrer, Pauline Boudry / Renate Lorenz, Anne Rochat, Georgina Starr, Robert Breer ou Abdessamad El Montassir, qui toutes aborderont la question du corps, qu'il soit physique ou social.

Jusqu'au 29 octobre

Hybrides, estivales et Intemporelles

► Après le théâtre, ADN de la compagnie Bacchus depuis 30 ans, c'est un voyage musical que proposent Jean Pétrement et son équipe. Du 12 au 27 juillet à 21 h, au cœur de la belle cour du palais Granvelle, « Les Intemporelles » veulent s'ouvrir sur d'autres horizons, et donner un coup de projecteur à la création. Prolongement de son festival de Consolation dans le haut-Doubs, cette 1^{ère} édition présente un univers hybride entre chansons françaises (Joël chante Brel le 12 juillet), soul funk groovy (Elina Jones le 20), musique sacrée arménienne (ensemble vocal Trio Nazani le 24) ou encore musiques du Brésil (Sambuca le 27). Avec « La tête dans les étoiles », le 24 à 22 h 30, la Cie Bacchus offrira aussi sa dernière création, une lecture musicale théâtralisée, à déguster allongés sur le sol pour ceux qui le souhaiteront...

compagnie-bacchus.org - 06 76 28 53 04 / 03 63 35 70 78



▲ ELINA JONES ET THIBAUT LE GUERINEL



Photo : François Michelet.

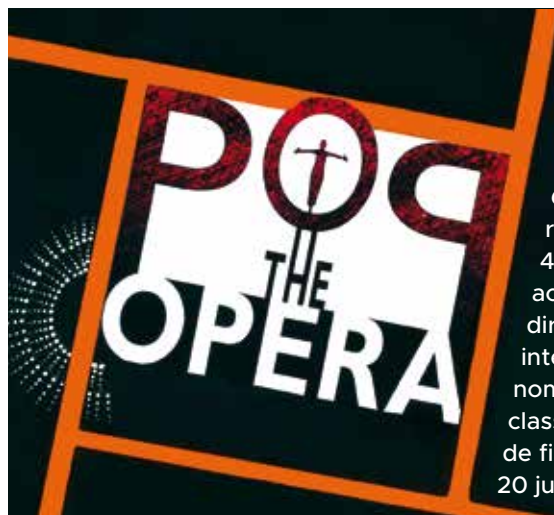


Happy birthday !

► Benjamin Rogez fut l'un des premiers pèlerins partis conquérir la scène musicale bisontine à bord du vaisseau « Mighty Worm ». Aujourd'hui, l'association fête ses 20 ans. De quoi cimenter « de solides amitiés, explique-t-il. L'association est restée un vecteur de vie sociale, voire professionnelle pour certains des membres, au total une dizaine actifs, tous bénévoles ». Ces dingues de musique organisent et/ou jouent des concerts, passent des disques dans les soirées ou dans une émission un mercredi sur deux sur Radio Campus, mais surtout, animent

une quinzaine d'évènements musicaux chaque année. On les retrouvera le 13 juillet aux Passagers du Zinc avec « Private Function », avant une reprise des évènements en septembre.

Facebook : ASSO Might Worm



Opéra pop

Tous les 2 ans, l'association de professeurs d'éducation musicale ARSIS nous régale avec ses rencontres chorales de collégiens. Intitulée *Pop the Opera*, l'édition 2023 rassemblera 14 collègues de la région (près de 600 élèves) pour un spectacle en 4 tableaux signé Jean-Marie Leau. Les chanteurs seront accompagnés par l'Orchestre Victor Hugo, sous la direction de Victor Jacob, finaliste 2019 du Concours international de jeunes chefs d'orchestre de Besançon, nommé ex aequo aux dernières Victoires de la musique classique. Répertoire lyrique, airs pop, opérette et musique de film s'entrecroiseront le temps de deux soirées les 19 et 20 juin au grand Kursaal de Besançon (20h, 8 €).

**festival
outdoor**

GRANDES HEURES NATURE

Le sport et la nature dans les grandes larges heures

► Pour bien entrer dans l'été, rien ne vaut un week-end

de plein air, baskets aux pieds. Grandes Heures Nature vous tend la perche du 16 au 18 juin. Ouvert à tous, du grand débutant au plus chevronné, le festival outdoor du Grand Besançon offre trois journées intenses avec ses grands classiques et 4 nouveautés. Parmi la dizaine d'épreuves, l'édition 2023 propose en effet les incontournables Raid X'périences, Ekiden marathon relais, Rando Kayak et Grand Tour VTT mais aussi une paddle race, un Raid Kids, un Open d'escalade et une randonnée pédestre gourmande. Centre nerveux du festival, le village d'animations à Chamars zoomera sur l'écotourisme, la santé, l'initiation, le cycle de l'eau, et proposera des animations gratuites en résonance avec les 24h du Temps, organisées ce même week-end. Le samedi soir, le parc brillera de 1000 lumières pour un spectacle funambule et un show d'escalade et de chorégraphie dans les arbres.

Infos : grandes-heures-nature.fr/festival-2023

et appli Besançon Grandes Heures Nature



Coupe du monde de paratriathlon

Samedi 17 juin, sur la base nature d'Osselle, Besançon Triathlon accueille la Coupe du Monde de paratriathlon, épreuve labellisée GHN. Parrainée par Alexis Hanquiquant, champion paralympique de triathlon à Tokyo, l'épreuve sera la plus importante d'Europe avec 70 participants (navette gratuite depuis le village de Chamars, départ 13 h, retour 17 h 30).

Besançon, capitale européenne du BMX

► Après plusieurs événements nationaux et internationaux organisés ces 15 dernières années, BMX Besançon a été choisi par l'Union européenne de cyclisme et la Fédération française de cyclisme pour organiser les

championnats d'Europe 2023 du 6 au 9 juillet, rendez-vous phare de la discipline dans le monde. Fort de ses 270 licenciés et 100 bénévoles, le club bisontin attend 2 000 participants de 7 à 55 ans venant de 26 nations,



COMPÉTITIONS

- **Challenge européen Cruiser**
Vendredi 7 juillet à partir de 17 h
- **Challenge européen 7-12 ans**
Samedi 8 juillet de 8 h à 14 h
- **Championnat d'Europe**
Samedi 8 juillet de 14 h à 20 h
- **Challenge européen 13 ans à 30 ans et +**
Dimanche 9 juillet de 8 h à 16 h
- **Championnat d'Europe Time trial par nation**
Dimanche 9 juillet vers 13 h

dont des champions olympiques (le Néerlandais Niek Kimmann et la Britannique Bethany Schriever). Onze titres officiels de champion d'Europe seront décernés, ainsi que des titres de vainqueur du Challenge Européen. Les Bisontins auront à cœur de briller à domicile : Jérémy Rencurel vainqueur d'une coupe du monde en 2022 ; Léo Garoyan champion du Monde U23 ; Mathis Ragot Richard, l'enfant du pays ; Tessa Martinez membre de l'équipe de France U23 ; Laura Mougey vice-championne de France 2022.

Du 6 au 9 juillet – piste du Rosemont
bmxbesancon.fr

Photo : Jérôme Saillard

La Paille, festival familial et convivial

GAGNEZ 2X2 PASS

Vendredi 28 et samedi 29 juillet 2023

Sur tirage au sort. Coupon à renvoyer avant le 1^{er} juillet à Besançon Votre Ville, 2 rue Mégevand, 25034 Besançon Cedex

Nom

Prénom

Adresse

..... Tél.

Courriel

J'autorise la Ville de Besançon à m'envoyer (par courrier, SMS, courriel) ses autres publications et des invitations pour toute manifestation organisée par ses soins.

FESTIVAL DE LA
PAILLE



Les rives en musique



► Prêts à dériver cet été, tous les mardis dans le Grand Besançon, pendant une soirée musicale et conviviale au grand air ? Alors rendez-vous dès le 4 juillet pour une nouvelle saison des Mardis des rives ! Départ des festivités à Thise avec *Forro das Galinhas*, puis le 11 à Avanne avec *Funny Funky*;

le 18 à Deluz avec *Blue Tone Stompers* ; le 25 à Routelle avec *Pocket full of funk* ; le 1^{er} août à Roche-lez-Beaupré avec *Lounata* et le 8 août à Saint-Vit avec *Dudy et Solycuba...*
Du 4 juillet au 29 août à 19 h
Toutes les dates et infos : mardisdesrives.fr
Gratuit

SUDOKUS *Philippe Imbert*

► Une grille de Sudoku est composée de 9 carrés de 9 cases soit 81 cases. Le but du jeu est de parvenir à inscrire tous les chiffres de 1 à 9, sans qu'ils se répètent, dans un ordre quelconque dans chaque ligne, dans chaque colonne et dans chaque carré de neuf cases.

FACILE

3	4		7		8		6	2
6				4				3
	8							7
		8		7		6		
9		1	2	3	4	7		8
		7		5		2		
	1							2
8				2				7
7	2		3		9		1	6

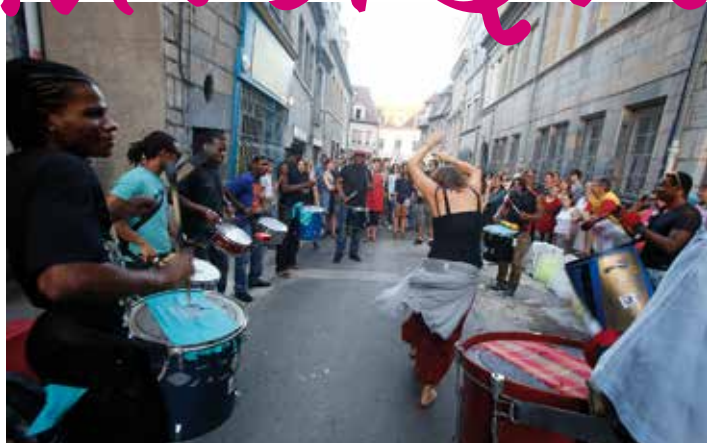
MOYEN

4		8				6		9
1			9		8			7
	2	9				4	1	
			7		2			
			7					5
				1		6		
	4	1				3	8	
6			8		3			4
8		7				9		2

DIFFICILE

		9				8		
				2				
6			9		4			1
	5			4				1
	4		8	9	1			3
	9			5				2
2			7		6			9
				3				
		1				3		

FÊTE DE LA MUSIQUE



Infos pratiques

- Programme et carte interactive sur sortir.besancon.fr et Facebook ([fetedelamusique.besancon](https://www.facebook.com/fetedelamusique.besancon)).
- Circulation coupée au centre ville de 15 h à 1 h.
- Bus & tram : pass Fête de la musique GINKO à 2 € (voyages à volonté de 18 h jusqu'à la fin du service).
- Vous souhaitez vous produire et annoncer votre concert sur la carte interactive (mise à jour jusqu'au 19 juin) ? Envoyez un mail à fete.musique.2023@besancon.fr

► Mardi 21 juin, de 16 h à 1 h du matin, faites de la musique dans les rues de la boucle et de Battant. Retrouvez les scènes d'associations de musiques actuelles sur les places principales :

- **ASEP et le collectif La Boucle** (promenade Granvelle),
- **Le Bastion** (place de la Révolution),
- **Le Citron Vert** et **Ex Lumina** (place Pasteur),
- **Uppertone** (esplanade des Droits de l'Homme),

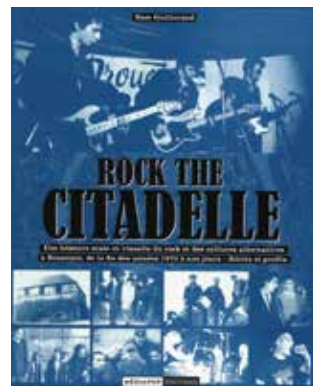
• **Tralalère** (Square Saint-Amour) pour son 2^e *Square des kids* 100 % jeune public.

La Rodia, certains bars et restaurants concoctent également leurs propres programmes, un espace sera dédié aux chorales et aux Harmonies dans la cour du 6 rue Mégevand. *La Citadelle Chante* à retrouver dans la cour des cadets... et bien d'autres surprises à découvrir au fil de la soirée !

Rockitude

► Musicien, journaliste, éditeur, figure de la scène rock bisontine, Sam Guillerand s'est lancé une gageure a priori titanesque : « rendre compte de l'histoire orale et visuelle du rock et des cultures alternatives à Besançon, de la fin des 70s à nos jours ». Il compile dans ce pavé les anecdotes de musiciens, journalistes, éditeurs de fanzines, disquaires, patrons de bars, auteurs, illustrateurs, organisateurs de concerts (...), tout autant de témoins/acteurs d'une aventure au long cours à cheval sur près de six décennies. Ces récits protéiformes et parcellaires font sens, dépassant leur seule addition pour raconter une époque, une ville, un genre, un état d'esprit. À cette centaine de portraits s'ajoute une iconographie foisonnante, qui montre la vivacité, la créativité, l'âme de Besançon, dans tous ses recoins. Indispensable.

Rock the Citadelle (Médiapop éditions)



ROCK THE
CITADELLE

10 LIVRES À GAGNER

Sur tirage au sort. Coupon à renvoyer **avant le 1^{er} juillet** à Besançon Votre Ville, 2 rue Mégevand, 25034 Besançon Cedex

Nom

Prénom

Adresse

Tél.

Courriel

J'autorise la Ville de Besançon à m'envoyer (par courrier, SMS, courriel) ses autres publications et des invitations pour toute manifestation organisée par ses soins.



GRUPE BESANÇON MAINTENANT, LR-DVD-DVG-SC

3 ans d'idéologie pour déconstruire Besançon !



Trois années pour mettre Besançon par terre. C'est le temps qu'il aura fallu à cette majorité pour imposer un dogme dévastateur pour notre ville et en faire un laboratoire de l'idéologie verte punitive. Le tout se réalise contre les bisontins et sans les concerter. Nous poursuivons notre engagement car nous refusons de laisser ainsi sombrer notre ville. Depuis le début du mandat nous avons posé plus de 550 questions et fait plus de 180 propositions concrètes. Nous sommes exigeants et rigoureux dans le suivi des dossiers de notre ville car nous travaillons sans relâche à son service.

Le pilotage d'une collectivité nécessite des compétences et une expérience et ne peut en aucun cas laisser la place à l'improvisation. Or, c'est ce à quoi nous assistons depuis 3 ans avec cette majorité municipale qui nous sert un mauvais théâtre d'improvisation.

Les exemples sont légions pour dénoncer ce simulacre de gouvernance : augmentation de 9,5 M€ de la masse salariale des services, fermeture du pont de la république, suppressions drastiques du nombre de places de stationnement, fermeture de voiries (rue Midol, Weiss, Trépillot...), refus d'agir pour la sécurité des bisontins, souscription d'emprunts dits verts qui coûtent au contribuable et qui marginalisent nos banques locales ou encore les voies cyclables fantômes comme à Planoise avec un coût de 1.1M€ pour une poignée de vélos...

Toutes ces errances dogmatiques ne font que renforcer nos convictions et notre volonté de travailler pour notre ville que nous aimons et qui présente un cadre magnifique au niveau national et même international. Nous avons l'ambition forte de donner un autre visage à notre ville en prenant des mesures qui viennent faciliter le quotidien de chacun des habitants. Nos propositions autour d'un renforcement de la sécurité des Bisontins sont incontournables. De même que celles comme la gratuité du stationnement sur le temps méridien en semaine ou encore d'un forfait à 1€ pour 3h de stationnement le samedi. Nous voulons une ville connectée pour lutter contre les embouteillages et gérer les flux de circulation, des bus électriques au centre-ville, une valorisation des énergies renouvelables sur nos bâtiments publics. Nous proposons des animations dans nos quartiers et notamment un marché de Noël digne de ce nom, la construction d'une école supplémentaire à Planoise et de 3 gymnases sur notre territoire ou encore la tenue d'un festival culturel autour du Temps... autant de projets pour remettre de la vie dans la ville. Nous militons pour un nouveau St Jacques comme entrée du cœur de ville avec des aménagements innovants et vivants, pour le développement d'une économie touristique avec la Citadelle et les près de vaux mais aussi pour le thermalisme à retrouver.

La liste n'est pas exhaustive mais cela représente notre ville. Une ville ambitieuse qui rayonne sur le plan national et qui retrouve la place qu'elle mérite.

Besançon dispose d'une architecture magnifique, d'un tissu économique et associatif remarquable et d'habitants engagés.

Nous voulons pour nos enfants, nos aînés et pour toutes les générations une ville de l'excellence, une ville de tous les possibles où sortir, travailler, étudier, entreprendre, se déplacer, stationner et accompagner sont facilités.

Ludovic FAGAUT Président du groupe

"Besançon Maintenant"

ludovic.fagaut@besancon.fr

GRUPE ENSEMBLE BISONTINS !

Y-a-t-il un capitaine à bord du navire Besançon ?



Nous sommes à mi-mandat, et les Bisontins peinent encore à comprendre où Anne Vignot veut emmener Besançon. Depuis 2020, cette majorité communique de façon dithyrambique sur ses intentions politiques. Pourtant au terme de ces 3 ans, la ville a peu avancé.

Hormis la rénovation des écoles, inéluctable par manque criant d'entretien, il n'y a aucun projet porteur pour la qualité de vie ou l'avenir de Besançon.

Le rôle des élus est de simplifier le quotidien des habitants. Les travaux de voirie créent plus d'inconvénients que de facilités. Les contraventions pleuvent sur les automobilistes, étudiants, commerçants, infirmiers ou salariés.

Assurer la sécurité n'est pas un objectif de l'équipe municipale. En 3 ans, la police municipale n'a toujours pas de projet de service, au détriment des habitants les plus fragiles qui souffrent de l'insécurité.

La politique sociale n'a quasiment pas bougé d'un pouce. Le CCAS est dans une situation budgétaire inquiétante, nous voulons pourtant croire en Besançon terre d'innovation sociale. Les investissements sont réalisés à seulement 54% et les grands projets, censés porter le dynamisme de Besançon, sont tous remis à plat, sans aucune vision (ex : l'hôpital Saint-Jacques). Quant à la question animale, la ville vient d'écooper d'une amende pour manquements à la Citadelle de Besançon.

Madame Vignot, levez l'ancre, avancez ou bien mettez les voiles, mais réagissez !

L'immobilisme et l'amateurisme ne sont pas des projets pour notre belle ville de Besançon.

Laurent CROIZIER Président de groupe

Conseiller municipal

laurent.croizier@besancon.fr

Nathalie BOUVET Conseillère municipale

nathalie.bouvet@besancon.fr

Agnès MARTIN Conseillère municipale

agnes.martin@besancon.fr

Karima ROCHDI Conseillère municipale

karima.rochdi@besancon.fr

ensemble-bisontins@besancon.fr

Les articles publiés dans la présente rubrique le sont sous la responsabilité de leurs auteurs et n'engagent en rien la rédaction de Besançon Votre Ville. Les groupes d'opposition partagent 4 400 signes au prorata de leur nombre d'élus au sein du Conseil municipal (le groupe Besançon Maintenant, 3 230 signes, le groupe Ensemble Bisontins !, 1 170 signes). Les groupes de la majorité partagent également 4 400 signes au prorata de leur nombre d'élus (le groupe Europe Écologie - Les Verts, 1 870 signes, le groupe Parti socialiste, 1 210 signes, le groupe Parti communiste français, 660 signes, le groupe Génération-s, social, écologie, démocratie, 330 signes, le groupe À gauche citoyens !, 330 signes).

GROUPES EELV - PS - PCF - GÉNÉRATIONS-S, SOCIAL, ÉCOLOGIE, DÉMOCRATIE - À GAUCHE CITOYENS !

Nous l'avons dit
Nous l'avons fait
Nous allons continuer



Il y a trois ans, vous avez fait confiance à l'équipe Besançon par nature, menée par Anne Vignot, pour insuffler une nouvelle dynamique solidaire et durable. Nous proposons d'adapter la ville aux défis du 21^e siècle tout en offrant un meilleur cadre de vie à toutes et tous. À l'heure où les crises économiques, sociales, écologiques et démocratiques se cumulent, touchant de manières inégales riches et pauvres, nous avons placé au cœur de notre action, l'humain, la solidarité et les services publics.

De graves crises ont marqué le début de notre mandat. Le coronavirus a rappelé l'importance et la qualité du plein engagement des agents publics. Notre volonté politique de total soutien aux acteurs sociaux et économiques les plus en difficulté, ainsi que le maintien de nos subventions aux associations et clubs, et le renforcement du soutien à notre CCAS ont guidé nos premiers pas. La sécheresse comme les fortes pluies nous appellent à toujours plus d'adaptation et d'accélération dans nos transitions autour des îlots de chaleur et de la gestion de l'eau. L'inflation et les mutations des circuits économiques comme des territoires nous invitent à plus de responsabilité collective, comme l'application de critères environnementaux et sociaux pour la commande publique et le choix des banques auprès desquelles nous empruntons, à plus de synergies avec nos partenaires telle que l'Université ou le CHU, et à plus d'agilité grâce à une évaluation de nos actions plus pertinente et participative. A plus de créativité aussi dans la révision de nos grands plans climat, d'urbanisme, de déplacements, d'habitat, de développement.

Loin des tentatives de polémiques et des fausses informations, notre équipe est dans l'écoute et l'action. C'est ce qui ressort du bilan de mi-mandat :

- S'adapter au changement climatique et protéger le vivant.
- Amplifier la dynamique et l'attractivité de la Ville de Besançon.
- Faciliter la vie quotidienne des Bisontines et des Bisontins tout en activant les solidarités.
- Cultiver le collectif

Au-delà de ces réalisations et de nos ambitions futures, nous avons installé une nouvelle façon de faire de la politique à travers nos pratiques. La municipalité s'est renouvelée et rajeunie. La nouvelle approche de l'équipe municipale s'articule autour des valeurs de sobriété, d'exemplarité et de proximité. Dès notre arrivée des décisions marquantes ont été prises : Madame la Maire a baissé ses indemnités mensuelles de 1000 euros par mois. Aucun-e adjoint-e de la Ville de Besançon n'exerce de fonction au Grand Besançon pour se consacrer aux tâches

municipales. Trois missions d'adjoints de quartier ont été créées pour renforcer le lien et le dialogue entre les habitants et les élus. Une délégation dédiée à l'accompagnement des migrants et aux dispositifs d'accueil des sans-abris a été créée pour répondre aux besoins des plus vulnérables. Une élue a été chargée de la question de la condition animale, pour intégrer toute les dimensions du vivant et répondre aux aspirations actuelles. Notre action puise son énergie dans la confiance que nous accordons à la participation des bisontines et des bisontins. Le dialogue avec les citoyens est une éthique d'action pour l'équipe municipale. L'« expertise d'usage » des habitants et leur bonne information est source d'amélioration constante. Nous espérons recréer du lien entre la politique et les citoyens. Nous remercions pour leur implication les bisontines et bisontins qui ont pu participer. Grâce à elles et eux, nos projets s'enrichissent. Nous remercions par ailleurs l'ensemble des bisontines et des bisontins, les agents municipaux et les associations avec lesquels nous avons pu résister collectivement à l'accumulation de crises, à travers des initiatives individuelles et collectives. Le bouleversement permanent de contexte que nous vivons oblige à changer de paradigme/innover tout en restant attentif aux plus précaires.

C'est bien là l'engagement de notre équipe municipale : mener la transformation écologique de Besançon, avec la volonté de développer la justice sociale, l'éducation, la santé, le logement, la culture, le sport.... Ensemble, nous poursuivrons cet élan d'avenir pour vous et avec vous !

Anthony POULIN Président du groupe Europe

Écologie - Les Verts

Adjoint aux finances, à la commande publique, au développement durable et à la coordination des actions de résilience

groupe.europeecologielesverts@besancon.fr

Nicolas BODIN Président du groupe Socialiste

Conseiller municipal délégué à l'attractivité économique,

correspondant Défense

socialiste.groupe@besancon.fr

Hasni ALEM Président du groupe Parti Communiste Français

Adjoint de quartier : Palente - Orchamps, Clairs-Soleils - Vareilles

hasni.alem@besancon.fr

communiste.groupe@besancon.fr

Kévin BERTAGNOLI Président du Groupe Génération-s, Social, Ecologie, Démocratie

Adjoint à la Démocratie Participative et à la participation citoyenne

kevin.bertagnoli@besancon.fr

Pascale BILLEREY Présidente du groupe

À Gauche Citoyens !

Conseillère municipale déléguée à l'Éducation, chargée du PEDT et de Ville Amie des Enfants

pascale.billerey@besancon.fr

NUMÉROS D'URGENCE

SAMU	03 81 21 40 00 ou 15
POLICE	03 81 21 11 22 ou 17
POMPIERS	18
GENDARMERIE	03 81 81 32 23
URGENCE SANS ABRI	115
URGENTES HOSPITALIÈRES	
Pour solliciter une intervention médicale d'urgence	15
ou en se rendant au CHU Jean Minjot, Bd Fleming	
URGENTES PERSONNES SOURDES ET MALENTENDANTES	114
SOS MÉDECINS	0 826 88 24 24
SOS KINÉ	soskine.free.fr
MÉDECINS DE GARDE FRANCHE-COMTÉ	39 66
URGENTES DENTAIRES	
dimanche et jours fériés de 9h à 12h	118 418
MÉDECINS, DENTISTES ET PHARMACIENS DE SERVICE	
s'adresser à l'Hôtel de Police	
2 avenue de la Gare d'Eau	03 81 21 11 22
• Urgences pharmaceutiques	32 37
www.3237.fr	
CENTRE DE VACCINATION	03 81 87 80 90
(hors vaccin contre la Covid-19)	
CENTRE ANTI-POISON	
• Besançon SAMU	15
• Lyon	04 72 11 69 11
TRANSFUSION SANGUINE	03 81 61 56 15
TRANSPORT SANITAIRE D'URGENCE (ATSU)	03 81 52 12 12
CENTRE ANTI-RABIQUE	03 81 21 85 33
VÉTÉRINAIRES DE GARDE	31 15 ou
week-ends et jours fériés	03 81 50 46 97
LES ALCOOLIQUES ANONYMES	09 69 39 40 20
LES NARCOTIQUES ANONYMES	01 43 72 12 72
SOS ALCOOL	06 58 86 45 23
CROIX D'OR DU DOUBS ALCOOL	
ASSISTANCE répondeur 24h/24	03 81 50 03 40
DROGUE INFOS SERVICE	0 800 231 313
SOLEA	03 81 83 03 32
Centre de soins en addictologie	
Addiction alcool vie libre	06 50 12 79 91

CENTRE DE SOINS, D'ACCOMPAGNEMENT ET DE PRÉVENTION	03 81 81 03 57
EN ADDICTOLOGIE (CSAPA)	
SIDA INFOS SERVICE	0 800 840 800
CENTRE NATIONAL D'ASSISTANCE ET DE PRÉVENTION DE LA RADICALISATION	0 800 005 696
SOLIDARITÉ FEMMES / VIOLENCES CONJUGALES	03 81 81 03 90
ENFANCE MALTRAITÉE	119
ENFANCE MALTRAITÉE ET ABUS SEXUELS	03 81 21 81 43 - 03 81 21 81 44
SERVICE DÉPARTEMENTAL DE RECUEIL DES INFORMATIONS PRÉOCCUPANTES (SDRIP)	03 81 25 81 19
ALLÔ MALTRAITANCE PERSONNES ÂGÉES ET HANDICAPÉES	39 77 ou 0 800 00 83 75
SOS AMITIÉ	03 81 52 17 17
LIGNE BLEUE 25	03 81 25 82 58
FRANCE VICTIMES 25 BESANÇON	03 81 83 03 19
LE DÉFENSEUR DES DROITS	09 69 39 00 00
CENTRE D'INFORMATION SUR LES DROITS DES FEMMES ET DES FAMILLES (CIDFF)	03 81 25 66 69
L'AUTRE CERCLE (Lutte contre l'homophobie)	06 90 28 44 67
SOS RACISME	06 41 52 39 48

NUMÉROS UTILES

L'administration

• Accueil Mairie	03 81 61 50 50
besancon.fr - 2 rue Mégevand - entrée B	
Du lundi au vendredi de 8 h à 18 h ; samedi de 8 h à 12 h.	
• Carte d'identité, passeport, élections, état-civil, cimetières...	03 81 61 50 50
2 rue Mégevand - entrée B	
Du lundi au vendredi de 8 h 30 à 12 h et de 13 h 30 à 17 h 30, samedi de 8 h 30 à 12 h	
• Espace France Services	
7-9 rue Picasso	03 81 41 22 21
Horaires : lundi, mercredi, jeudi de 8 h 30 à 12 h 30 et de 13 h 30 à 17 h ; Mardi de 10 h à 12 h 30 et de 13 h 30 à 17 h ; Vendredi de 8 h 30 à 17 h	

SERVICE D'ACCUEIL ET D'ACCOMPAGNEMENT SOCIAL	03 81 41 22 60
MAISON DES SENIORS	03 81 41 22 04
CONCILIATEURS DE JUSTICE	03 81 61 50 58
BESANCON INFO'CITÉ	03 81 625 625
PROXIM'CITÉ	0 800 25 30 00
CCAS	03 81 41 21 21
GRAND BESANÇON MÉTROPOLE	03 81 87 88 89
CONSEIL DÉPARTEMENTAL	03 81 25 81 25
HÔTEL DE RÉGION	03 81 61 61 61
PRÉFECTURE	03 81 25 10 00
ALLO SERVICE PUBLIC	39 39
TOURISME ET CONGRÈS	03 81 80 92 55
MÉTÉO	0 880 717 652

Les transports

SNCF gares Viotte et Les Auxons	36 35
GINKO	03 70 27 71 60
TAXIS BISONTINS	
• taxis - auto-radio	03 81 88 80 80
PARKINGS CENTRE-VILLE	03 81 21 32 60

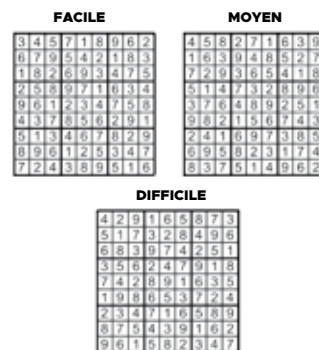
Les dépannages

EAU (Mairie) (en journée)	03 81 61 59 60
	ou 03 81 61 50 50
(en dehors des heures ouvrables pour intervention d'urgence sur installation située avant le compteur général)	
GRDF	(24h/24) 0 800 473 333
ENEDIS (ex-ERDF)	(24h/24) 09 72 67 50 25

Les déchetteries du Sybert

MARCHAUX, PIREY, TILLEROYES	03 81 21 15 60
-----------------------------	----------------

SOLUTIONS SUDOKUS



VOUS SIGNALEZ >
< NOUS INTERVENONS

PROXIM'CITÉ

LA VILLE À VOTRE ÉCOUTE POUR VEILLER SUR L'ESPACE PUBLIC

0 800 25 30 00 Service & appel gratuits

BON CONCERTÉ
À VOS TRÈS CÔTÉS
POUR BIEN VOUS

Une mutuelle pour tous

Besançon Info'cité

Pour répondre à vos questions du quotidien : logement, santé, loisirs, famille, sports, enfance, environnement, vie quotidienne et pratique...

Par téléphone

03 81 625 625

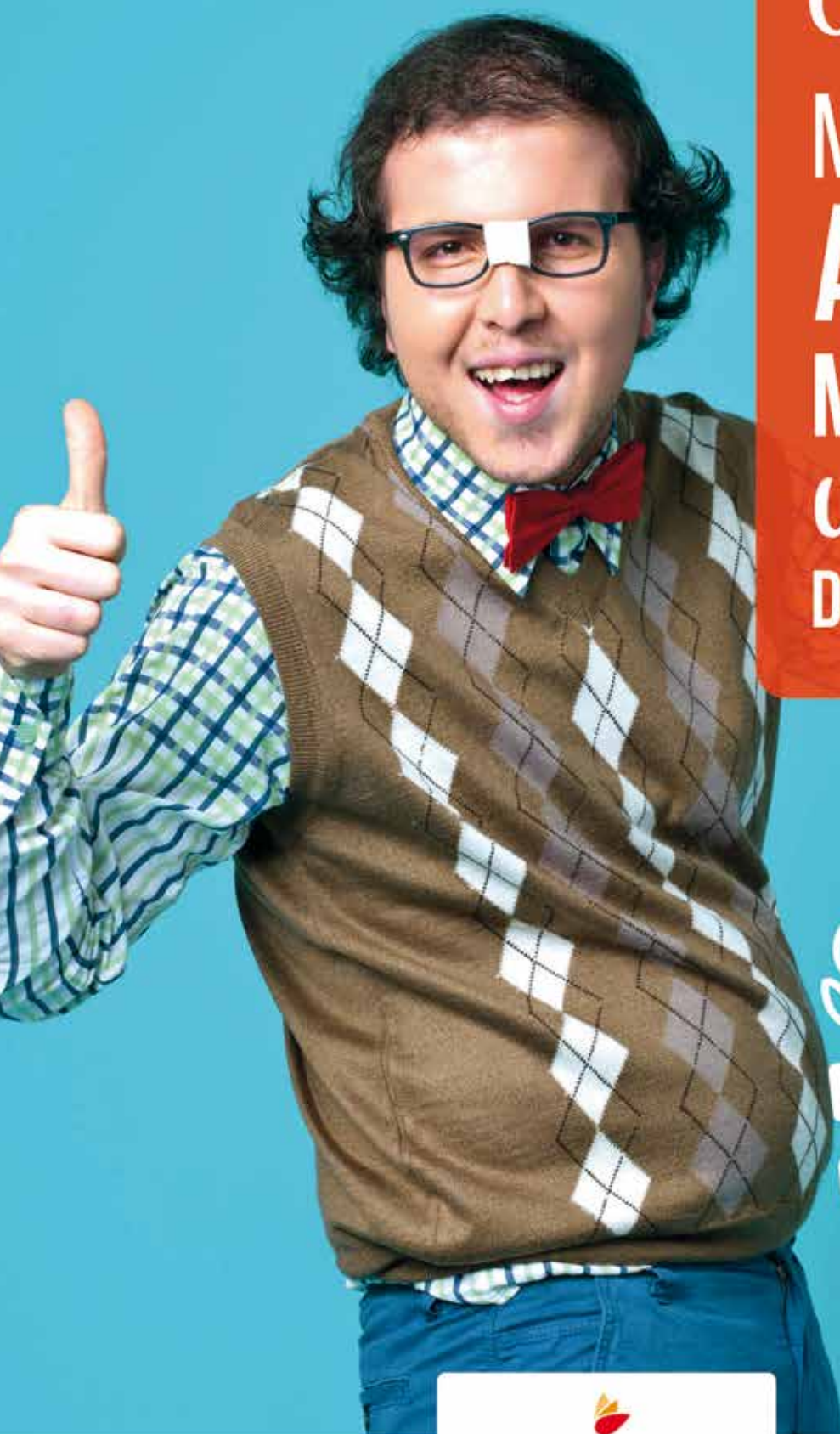
Du lundi au vendredi de 8h à 12h30 et de 13h30 à 18h

Par courriel

infocite@besancon.fr

Accueil du public

Mairie de Besançon
2 rue Mégevand - Entrée B
Du lundi au vendredi de 8h30 à 12h et de 13h30 à 17h
Samedi matin de 8h30 à 12h



Ma
MUTUELLE
ACORIS
ME DONNE
un max
D'ASSURANCES



Résidence L'INTEMPOREL

SOYEZ **HABITÉ** PAR L'HISTOIRE
À BESANÇON - QUARTIER SAINT-CLAUDE



À nouveau la vie

Habitat remarquable, L'Intemporel conservera le caractère exceptionnel de ce bâtiment à l'architecture singulière. Une résidence à la fois dans le temps et hors du temps dans un quartier revitalisé au sein du nouveau Domaine Hugo. **Appartements du T1 au T5 avec balcons ou terrasses et stationnements privés. Programme éligible au dispositif de défiscalisation Denormandie*.**

DOMAINE
hugo
Besançon

Fruit d'une réflexion globale, le Domaine Hugo comprendra la résidence rénovée L'Intemporel, 6 bâtiments neufs résidentiels, 1 résidence étudiante au sein d'un parc Jardin.

smci
ÉDITEUR IMMOBILIER

25 rue Proudhon | 25000 Besançon | Tél. **03 8125 05 25** | www.smci.fr | contact@smci.fr