

B >>>

BESANÇON
VOTRE VILLE

QUAND
L'ÉCONOMIE
SE MET AU
SERVICE DE
L'HUMAIN ET
DU TERRITOIRE

LE DOSSIER p. 30 > 34

LE MAGAZINE

N° 439

FÉVRIER / MARS 2022

2,50 €

besancon.fr

 **SORTIR**
À BESANÇON
sortir.besancon.fr

CÔTÉ MAIRIE
LUNDISOCIABLE #3 :
LE LOGEMENT
p. 10

EN COULISSES
PROXIM'ITÉ :
À VOTRE ÉCOUTE
p. 26

FAITES LE MUR
BIENVENUE
SUR TERRE !
p. 37

BVV n° 439 février / mars 2022

- **En têtes** p. 4 – 5
Michèle Yahyaoui pose la plume
- **En bref** p. 6 – 7
Recensement de la population 2022
- **Rencontres avec** p. 8 – 9
Lucie Granier, Sophie Courvoisier, Didier Hocquet et Valéry Garcia
- **Côté Mairie** p. 10 > 14
Lundisociable #3 : le logement
- **En action** p. 16 – 17
Solidarité
- **L'écho des quartiers** p. 18 > 20
La Résidence des Salins de Bregille
- **Grand Besançon** p. 22 > 25
Terragilis accompagne la construction durable
- **En coulisses** p. 26 – 27
Proxim'Cité
- **Travaux** p. 29
Nouveaux aménagements sur le Pont de la République
- **Dossier** p. 30 > 34
L'Économie Sociale et Solidaire (ESS)
- **Le son du moment** p. 35
Festival D'Autres Formes
- **Faites le mur** p. 36 > 38
Bienvenue sur terre !
- **Tribune** p. 40 – 41
Les groupes de la majorité et de l'opposition
- **Détente** p. 42 > 44
44^e championnat de France de Tir sportif
- **Contacts** p. 46

BVV n° 440 d'avril / mai 2022 paraîtra lundi 4 avril.

Ville de
Besançon



Besançon votre ville n° 439 février/mars 2022

2 rue Mégevand 25034 Besançon cedex | Tél. 03 81 87 80 76,
Fax 03 81 61 59 78 | Courriel : xavier.fantoli@besancon.fr,
besancon.fr | Directrice de la publication : **Claire Dupouët** |
Rédacteur en chef: **Xavier Fantoli** | Rédacteurs : Nils Bruder,
Nadine Eybert, Séverine Maisières, Véronique Vuillemin-Filippi |
Photographes : Éric Chatelain, Jean-Charles Sexe | Publicité : Agence
Elixir, 21 A rue du Refuge – tél. 03 81 81 28 75 | PAO : Françoise
Fedi, Jean-François Devat | Impression : Maury-imprimeur ZI 45300
Mancheourt – tél. (33) 02 38 34 54 54 | Distribution : Adrexo |
Dépôt légal : février 2022 | Abonnements : 1 an (15 €) | Tirage :
69 000 exemplaires | ISSN : 1257-564 | Imprimé sur UPM finess silk 90 g

ÉDITO

Photographie : Raphaël Helle



Notre ville est attractive et se transforme

Une ville vivante est une ville écologiste qui agit avec les acteurs de l'économie de son territoire. Nous mettons tout en œuvre pour que les conditions d'accueil des entreprises soient facilitées tout en engageant la nécessaire transition écologique. Ensemble nous allons transformer notre ville, nous accompagnerons les changements de pratiques, nous démultiplierons les possibilités.

Le développement des zones d'activités ne se fera plus « comme avant », ensemble, nous les transformerons et ce sera, pour elles comme pour notre territoire, une force. En réduisant leur emprise au sol, nous continuerons de protéger la biodiversité. En implantant des bâtiments peu énergivores, elles réduiront leurs coûts liés aux dépenses énergétiques. En offrant des emplois stables, nous nous donnons la possibilité de trouver des salariés qui resteront. En limitant le développement des zones d'activité périphériques, nous confortons le maintien des commerces de proximité et de centre-ville.

Nous allons également continuer d'aider à développer l'économie sociale et solidaire, qui représente d'ores et déjà 11 400 salariés sur notre territoire.

Besançon dispose de tous les atouts nécessaires pour donner envie aux entreprises de s'y implanter. Un cadre de vie très agréable : ses collines, sa forêt, c'est offrir un accès à la nature en quelques minutes ; son université et ses formations de pointe induisent un très haut niveau de performance ; son tram, ses bus, ses pistes cyclables facilitent les déplacements ; ses offres culturelles, sportives et associatives assurent une diversité d'activité. Ce tissu urbain et social fait de Besançon une ville désirable et désirée. En étant une grande ville moyenne, elle a tout d'une grande, la qualité de vie en plus.

Anne Vignot
Maire de Besançon



Depuis janvier, les 64 écoles publiques (maternelles et élémentaires) sont dotées de capteurs CO₂ mobiles, qui donneront une indication sur la fréquence d'aération nécessaire. Une mesure bienvenue en faveur de la qualité de l'air intérieur et de la lutte contre le Covid.

SOS Amitié organise sa **Foire aux Livres du 25 au 27 mars** (vendredi 15 h – 19 h, samedi 10 h – 19 h, dimanche 10 h – 17 h), **gymnase Fontaine Écu.**

Littérature, classiques, cuisine, humour, BD, sports, il y en aura pour tous les goûts, pour adultes et pour enfants !

Contacts : 07 87 76 84 12 – 06 42 08 83 49



Le plein de livres



De la conception à la réalisation d'un spectacle

Stage de théâtre pour enfants et ados, organisé par La Cie Bacchus, **au Centre Diocésain du 14 au 18 février.**

Au programme : montage et réalisation d'un spectacle dans les conditions professionnelles et présentation devant un public d'amis / famille.

Inscriptions et renseignements au 06 76 28 53 04 /

03 63 35 70 78 – cie.bacchus@gmail.com –

compagnie-bacchus.org

Optique Palente Un opticien pour voir autre chose.

Olivier Ceconi vous apporte son savoir-faire et ses conseils pour choisir vos nouvelles lunettes.

- Montures du jura
- Une deuxième paire offerte
- Lentilles de contact
- Examen de vue




100% SANTÉ
Opticien agréé
Reste à charge 0

Optique Palente

38 rue de la corvée à Besançon Tel: 03.81.80.86.62



Depuis plus de 20 ans, la troupe **Étincelles**, une « bande de bénévoles » monte un spectacle musical, le présente à travers la région et reverse tous les bénéfices aux associations (Le Liseron, P'tits Bouts de Ficelle, Réa...gir) qui œuvrent pour le mieux-être des enfants malades. Prochain spectacle, « Des clips et des claps ! » au Kursaal les 12 (20h 30) et 13 (15 h) février (entrée libre, réservation possible au 07 81 63 98 45 ou lesetincelles@free.fr).

Étincelles sur scène !

Michèle Yahyaoui pose la plume

Après 10 années à montrer la beauté des lieux et transmettre la mémoire des hommes dans *Carnets Comtois*, il est temps pour Michèle Yahyaoui, sa fondatrice et éditrice, de poser la plume. Le dernier numéro du trimestriel, le numéro 50, toujours en kiosque, compile les



reportages, les belles rencontres, les découvertes inattendues et les photos magiques parus pendant cette belle aventure au service d'une si belle région, la nôtre !



Fromm expose

Il reste quelques jours pour découvrir le travail de Stéphane Fromm, né en 1966, qui se consacre à la peinture après des études de philosophie. Autodidacte, il réalise un travail sur la trace, la mémoire, comme s'il était en perpétuel recherche de l'identité de ses ancêtres.

Jusqu'au 12 février à la galerie Bertrand Hassoun - 18 rue de la Bibliothèque - bertrand-hassoun.com

NOUVEAU COMMERCE

Flair, l'univers masculin

Prêt-à-porter et chaussures bien sûr mais aussi tout un monde d'accessoires (chaussettes, ceintures...) et d'objets masculins (des tire-bouchons à la bagagerie en passant par les cosmétiques...) ont trouvé leur juste place chez Flair, version 2. L'enseigne a traversé la rue pour s'installer dans un espace plus spacieux et entièrement relooké. Christophe Denniel, le gérant et Alexandra, la responsable de la boutique y proposent toujours de belles marques tendances telles que Carhartt, Arte, Faguo, Scotch & Soda...

Flair, 91 Grande Rue - du mardi au samedi de 10 h à 12 h 30 et 14 h à 19 h - [Facebook & Instagram](#)





Au 1^{er} janvier 2019 la population totale de Besançon s'élevait à 121 144 habitants. Combien serons-nous au prochain recensement ? Pour le savoir, il faudra attendre la prochaine enquête menée jusqu'au 26 février par les agents de l'Insee auprès d'un panel représentatif d'environ 6 000 adresses tirées au sort. Merci de réserver

le meilleur accueil aux recenseurs, qui présenteront une carte officielle et remettront un questionnaire à rendre, renvoyer ou remplir directement en ligne (toutes les formalités à voir avec les agents).

recensement@besancon.fr

APPEL AUX DONNS

Les Restos du cœur ont besoin de manteaux, gants, écharpes et bonnets, sous-vêtements et chaussettes, chaussures chaudes, bottes et baskets (du 37 au 45), pyjamas (hommes et femmes, toutes tailles à partir du S) ; t-shirt, polos, pulls, sweat à capuche, jeans, jogging pour hommes, du S au XL ; pour les femmes (du L au XXL +), des robes amples, tuniques, gilets manches longues et leggings.

Dépôt mardi et vendredi de 8 h 30 à 15 h, 6 rue des Vallières sud, 25220 Chalezeule. Renseignements : 03 81 84 20 68 et ad25.besancon-est@restosducoeur.org

1084

C'est le nombre d'arbres plantés cet hiver à Besançon, soit deux fois plus que l'an dernier. Une centaine en compensation des abattages (maladies, sécheresses...), le reste pour accroître le patrimoine arboré en ville, réduire les îlots de chaleur, améliorer le cadre de vie et assurer la biodiversité.

NOUVELLE SALLE

Du Pilates à Station Nord

Nouveau club de Pilates rue Proudhon, Station Nord propose une très belle salle de 220m² à ses pratiquants. L'occasion d'y travailler sa posture et de tonifier ses muscles en profondeur grâce à la quinzaine de cours adaptés à tous les âges... mais aussi de s'essayer aux soins reiki et au drainage lymphatique. Lucie, Steve et Stéphane assurent un encadrement de qualité pour obtenir des résultats durables. Le dimanche, des journées bien-être avec massage et stages yoga seront ponctuellement proposées. La première séance est offerte (06 61 64 79 63).

26 rue Proudhon - ouvert tous les jours (sauf mercredi et dimanche) de 9 h 30 à 19 h 30 - stationnord.fr



L'Établissement français du sang invite les Bisontines et Bisontins à débiter cette nouvelle année "par une résolution citoyenne et qui n'a pas de prix : celle de sauver des vies en donnant leur sang." La 3^e édition de l'opération « Tout Besançon donne » se poursuit jusqu'au 19 février.

TOUT BESANÇON DONNE



Végétalisation

Les aménagements du parvis du CHU Minjot ont commencé le 10 janvier, avec à la clef un meilleur confort et une lutte contre les îlots de chaleur avec la plantation d'une soixantaine d'arbres et une gestion efficace des eaux pluviales. Deux mois de travaux sont à prévoir pour ce chantier de 150 000 € investis par Grand Besançon Métropole.

09
74
13
46
10

C'est le numéro à composer depuis mi-janvier pour prendre rendez-vous afin de se faire vacciner contre le Covid à la Polyclinique de Franche-Comté et au Gymnase Résal. Objectif : 4 à 5 000 personnes vaccinées par semaine, en plus de la médecine de ville.

NOUVEAU COMMERCE

Biocoop « La Boucle »

La coopérative de salariés, Biocoop la Canopée, a ouvert son 3^e point de vente à Besançon, au cœur du centre ville. Baptisé « La boucle », le magasin propose sur 205 m² toute l'épicerie en 100 % bio et de saison avec des fruits-légumes, un grand rayon vrac, du fromage et de la charcuterie à la coupe, des produits frais, des produits cosmétiques et bien-être. Le rayon traiteur est le bienvenu avec son offre de salades et bientôt de sandwiches. Une équipe de 8 salariés est au service des clients dans ce projet fort, inscrit dans l'économie sociale et solidaire.

20 rue des Granges - du lundi au vendredi de 9 h à 19 h 30, le samedi de 9 h à 19 h - lacanopee-laboucle.biocoop.net/ et 03 81 60 72 91



Lucie GRANIER joueuse

Elle a l'accent et le sourire teintés de soleil. Mais sur le terrain, Lucie Granier se montre sous un autre visage, plus concentré. En juillet l'année dernière, elle signe un contrat avec l'ESBF pour deux ans. Le handball devient alors sa profession, la priorité désormais, devant ses études en information et communication qu'elle reprendra peut-être un jour. « J'ai la chance de pouvoir vivre de ma passion. Il ne

faut pas oublier que mon métier est d'abord un jeu, je me rends compte que pouvoir le pratiquer reste un privilège. Maintenant que je suis professionnelle, je tente réellement de mettre en œuvre tout ce que j'apprends, même si je suis encore jeune. » Quand on a 23 ans, le temps s'affiche comme une longue autoroute, ouverte à tous les possibles, tout comme à

quelques sacrifices. Originnaire de Marseille, Lucie a dû quitter sa famille pour s'installer à Besançon il y a 5 ans, en suivant toujours les traces du handball qu'elle pratiquait déjà petite. Les jambes légères d'une athlète mais le cœur un peu lourd, Lucie fait partie de ces gens qui ont besoin du soutien de leur entourage. « Ça a été dur pendant un an de m'adapter. En

plus, mon métier, c'est de partir donc je vais devoir m'y habituer. » Effectivement, en décembre dernier, Lucie avait intégré l'équipe de France pour les championnats du monde et avait rapporté la médaille d'argent. Une belle réussite, promesse d'une carrière qu'elle souhaite poursuivre à l'ESBF, avec l'espoir un jour de réintégrer l'équipe nationale.





Sophie COURVOISIER
Directrice 5 étoiles

► En novembre dernier, le Cours Hôtelier de Besançon l'appela à prendre les rênes de sa direction. Ancienne élève, la discipline de l'époque l'aura taillée comme un diamant brut pour la suite de sa carrière exercée au sein d'établissements étoilés dont elle connaît tous les codes, de Paris à Genève, de l'Angleterre aux Caraïbes. Son crédo : « quoi qu'il arrive, il faut garder le sourire et le plus important, c'est le client. » Elle connaît aussi par cœur les codes de son école, foyer des perles rares recherchées par les palaces, pour leurs postes de gouvernant ou de réceptionniste. De prestigieux partenaires offrent de nombreuses possibilités d'emplois et de stages, « sachant que pour chaque élève, nous avons la possibilité de les placer dans deux établissements », précise-t-elle. L'école, centenaire, a aujourd'hui recours aux nouvelles technologies en rapport avec la profession hôtelière. 32 adolescents empruntent actuellement un chemin sans retour, évoluant de jeunes insouciants à professionnels rigoureux. Cependant, si la nouvelle directrice est honorée de prendre ses fonctions et maintient la froide tradition du respect des règles, elle reste animée par le feu de la passion pour son métier. Elle accompagne actuellement une finaliste du concours des étoiles de l'Association des Gouvernantes Générales de l'Hôtellerie à Cannes.



Didier HOCQUET
Microb Harmi*

► Le projet Harmi (*Harnessing Microbiomes for Sustainable Development) rassemble 250 chercheurs des laboratoires universitaires de Bourgogne Franche-Comté et des deux CHU autour des microbes, avec un budget de 14 M€ sur 10 ans. Le Bisontin Didier Hocquet, microbiologiste clinique au CHU de Besançon et au laboratoire CNRS Chrono-environnement, est l'un des deux directeurs adjoints de cette grosse machine. « Cela va nous permettre de mieux comprendre les microbes et leur rôle dans l'environnement, l'alimentation, la biotechnologie. Un des objectifs en médecine est de mieux connaître la circulation des pathogènes entre les personnes, les animaux et l'environnement. En 10 ans, les outils ont déjà considérablement évolué, et nous permettent de tracer finement les bactéries en comparant leur génome. Que pourrions-nous réaliser avec 10 ans de connaissances supplémentaires ? » Au-delà, Harmi, l'un des 15 lauréats de l'appel à projets national ExcellencES, permettra de recruter des enseignants-chercheurs, d'attirer les meilleurs étudiants vers la microbiologie, de former de jeunes doctorants et de développer des plateformes – ces laboratoires universitaires hyper spécialisés ouverts sur le monde de l'entreprise. Harmi fera rayonner la microbiologie vers le grand public et montrera « que ces petits organismes peuvent nous aider à relever certains de nos plus grands défis ».



Valéry GARCIA
Liberté, égalité, laïcité

► Quand en décembre dernier, elle reçoit de l'Observatoire régional de la laïcité le trophée de la laïcité, Valéry Garcia est émue, très émue. On vient de récompenser les efforts déployés par l'Association Autistes Besançon (AAB, riche d'une centaine de membres), qu'elle préside pour que « la liberté et l'égalité ne se limitent pas au plan juridique ». Des mots qui deviennent des actions, menées depuis 18 ans en faveur de toutes les personnes touchées par le spectre autistique, incluant le syndrome d'Asperger. Enseignante, elle consacre son temps libre à organiser des événements sportifs, éducatifs et culturels, « autant de marques d'inclusion. Nous avons créé des groupes de rencontre pour les personnes atteintes d'Asperger et nous faisons également beaucoup de sensibilisation auprès des écoles par le biais du CCAS, notamment contre le harcèlement », qui malheureusement prend la différence d'un individu pour une raison suffisante de lui causer des ennuis. AAB réfléchit actuellement sur le logement inclusif et l'accès au travail pour tous, tout comme l'aide qu'elle pourrait apporter aux parents, taraudés par cette question : après mon décès, que deviendra mon enfant atteint d'autisme ? Les 11 membres du CA de l'association sont avant tout parents, leur combat personnel nourrissant inlassablement leur lutte pour le collectif.

AAB, 7 rue Marc Bloch

Facebook (@associationautistesbesancon)

Forum de l'innovation sociale
Lundisociable



saison 3
Le logement

Logement inclusif
Précarité énergétique
Logement adapté et accessible

Besançon 7 mars 2022
de 13 h 30 à 18 h Kursaal

Sous le parrainage de la Fondation Abbé Pierre



► Le CCAS de la Ville est dépositaire d'une longue tradition d'innovation sociale, ne citons que deux exemples : la création dans les années soixante du minimum social garanti et dans les années cinquante des premiers foyers-logements pour personnes âgées. Depuis 2019, il porte Lundisociable, un forum de l'innovation sociale. Après l'alimentation et la santé, la prochaine édition traitera du logement, thématique déclinée en trois angles :

Le logement inclusif

Il s'agit de nouvelles façons d'habiter pour les personnes âgées ou porteuses de handicap, d'éviter l'isolement et de vivre dans des logements privés, tout en partageant des espaces communs et un projet de vie sociale.

- Vieillesse de la population en lien intergénérationnelle : quelles solutions ? quelles innovations ?
- Précarité, santé mentale : les différentes innovations et actions liées au plan « Logement d'abord » en vue de l'insertion par le logement.

Le logement adapté, accessible

Le logement et la précarité énergétique

L'ambition est de donner à voir des initiatives institutionnelles, associatives ou encore citoyennes en réunissant des porteurs de projets, des acteurs locaux ou issus

d'autres territoires. Le public visé est autant constitué des acteurs engagés que du grand public : émulation, échanges de bonnes pratiques, sensibilisation, information en seront les lignes directrices.

Cette 3^e édition sera parrainée par la Fondation Abbé Pierre qui présentera ses actions et interviendra à différentes reprises. Les associations bisontines qui développent une action en lien avec l'une des thématiques sont invitées à se faire connaître : un jury récompensera les trois meilleurs projets par l'attribution d'un financement exceptionnel (conditions en ligne sur besancon.fr/lundisociable).

Appel à projet citoyen

Les Bisontines et Bisontins pourront également apporter leurs contributions à titre individuel. Soumettez votre idée, votre initiative ou votre projet pour des logements plus accessibles, plus inclusifs ou moins énergivores et remportez des bons d'achats ou des formations à la rénovation intérieure.

atelierscitoyens.besancon.fr

Lundisociable – Kursaal – lundi 7 mars de 13h30 à 18h

Infos, inscription et programme détaillé sur besancon.fr/lundisociable



Monoxyde de carbone, attention danger !

► Pendant l'hiver, l'utilisation des appareils de chauffage augmente les risques d'intoxication au monoxyde de carbone (CO), invisible, inodore, non irritant, indétectable et responsable d'une centaine de décès chaque année. Qu'ils chauffent ou éclairent, les appareils utilisant des combustibles (gaz, bois, charbon, fuel, propane, essence...) sont tous susceptibles de produire du CO. Heureusement, des actions simples suffisent à réduire les risques : vérifier et entretenir systématiquement les installations de chauffage, de production d'eau chaude et les conduits de cheminée par un professionnel qualifié ; aérer au moins dix minutes tous les jours et ne jamais boucher les entrées et sorties d'air ; respecter les consignes d'utilisation des appareils ; ne jamais se chauffer avec des appareils non destinés à cet usage (réchauds, fours, braseros, barbecues...) ; ne jamais utiliser un groupe électrogène dans un lieu fermé.



PSSST !
Avez-vous pris rendez-vous ?

AVEC L'ACCUEIL SUR RENDEZ-VOUS
pas de déplacement inutile



OU



ameli.fr



L'action culturelle en questions

► Faire évoluer la politique culturelle en recueillant l'avis des habitants et des acteurs locaux, tel est l'objectif du diagnostic lancé par la Ville et menée par l'agence culturelle Kanju. Une enquête inédite afin d'établir la photographie de la création artistique sur le territoire bisontin.

Pour connaître, entre autres, la place de l'action culturelle dans la création artistique, celle de l'art dans l'espace public ou encore la part des propositions jeune public, des rencontres avec une vingtaine d'acteurs culturels ainsi qu'un questionnaire numérique ont permis au plus grand nombre de partager leur expérience.

En ce début février, ce sont les habitants qui sont à leur tour consultés sur leurs habitudes et préférences culturelles (pratiques artistiques, visites de lieux culturels, participations à des événements...), une consultation qui se fait via « les ateliers citoyens », la plateforme de démocratie participative de la Ville. Au final, différents scénarii de développement d'une politique culturelle ajustée, mieux ciblée, seront soumis à la décision des élus.

Pour accéder au questionnaire : atelierscitoyens.besancon.fr/project/questionnaire-culture-habitants/questionnaire/questionnaire

SLIME, pour économiser l'énergie

► Le SLIME, pour Service local d'intervention pour la maîtrise de l'énergie, est un dispositif de lutte contre la précarité énergétique. Vous habitez le Grand Besançon Métropole, vous éprouvez des sensations de froid dans votre logement, vos factures d'énergies sont anormalement élevées, vous avez des difficultés à régler les factures de gaz, électricité et d'eau ? Vous pouvez bénéficier d'un accompagnement gratuit pour mieux maîtriser vos dépenses d'énergie. Les ménages ayant des revenus modestes, les bénéficiaires des minima sociaux qui en font la demande recevront la visite d'un technicien, qui donnera gracieusement conseils (chauffage, isolation, ventilation...) et équipements (mousseurs, multiprises, lampes LED...).

Contact : Direction Maîtrise de l'énergie au 03 81 87 88 81 - 06 16 95 73 27
et slime@besancon.fr

Appels à contributions

Travail de mémoire à « l'Horlo »

► Depuis plusieurs années déjà, des classes du lycée Jules Haag participent au Concours national de la Résistance et de la Déportation. Le thème cette année porte sur « La fin de la guerre : les opérations, les répressions, les déportations et la fin du III^e Reich (1944-1945) » et dans ce cadre, les élèves de Terminale sont à la recherche d'informations concernant d'anciens élèves de « l'Horlo » : résistants, engagés dans l'armée ou déportés. Ils connaissent la plupart de leurs noms et cherchent désormais des détails sur leurs histoires personnelles. Le site juleshaag.fr/histoire est déjà riche de nombreuses informations. Si vous avez d'autres renseignements, vous pouvez contribuer à ce travail de mémoire en contactant les lycéens à l'adresse :

cdi.lyc.haag.besancon@ac-besancon.fr

Appel du Musée de la Résistance et de la Déportation

► Pour la rénovation de l'exposition permanente, l'équipe du musée cherche à approfondir sa connaissance sur les 100 fusillés de la Citadelle entre 1941 et 1944. Le musée a besoin d'aide pour donner un visage à chaque nom et faire connaître ceux qui ont fait le choix de la Résistance au prix de leur vie en partageant documents, objets et photographies. Ces informations alimenteront un futur outil multimédia qui permettra de consulter chacune de ces biographies. Depuis 1969, plus de 1 600 donateurs ont déjà fait le choix de confier au musée leur patrimoine, en grande majorité familial, afin de lui offrir un lieu qui saura le protéger et le valoriser. Ces fonds sont d'une grande importance pour l'écriture et la transmission de l'Histoire incarnée dans des parcours individuels qui constitueront le fil rouge du futur musée. Ils permettent d'enrichir les collections sur des thématiques jusque-là peu présentes.

Contact : collecte.39-45@besancon.fr

Le carnaval est de retour !

► Absent des rues bisontines depuis deux ans pour les raisons sanitaires que l'on sait, le carnaval fera son grand retour les 16 et 17 avril ! Au programme, animations place Granvelle (dès 13h30) et soirée Showband au Kursaal (20h) le samedi. Le lendemain, rendez-vous à 13h30 place du Huit-Septembre pour la course de garçons de café, avant de voir la quinzaine de chars et autant de groupes s'élancer pour un grand défilé depuis la place Jean Cornet puis dans les rues du centre-ville, jusqu'à la place Victor Hugo. Garçons de café, associations, vous souhaitez participer ? Contactez le Comité des fêtes du Grand Besançon (fetes-besancon.fr et/ou page Facebook). Et pour que la fête soit encore plus joyeuse, venez tous déguisés !



Élections 2022

Inscription sur les listes

Deux scrutins marqueront l'année, les élections présidentielles (les 10 et 24 avril), puis législatives (12 et 19 juin). Les inscriptions sur les listes électorales ne sont pas automatiques. Après vérification de sa bonne inscription sur service-public.fr, il sera possible de s'inscrire jusqu'au 4 mars pour pouvoir voter à Besançon. Un titre d'identité en cours de validité (CNI ou passeport) et un justificatif de domicile de moins de 3 mois (pas de facture de téléphone portable) seront nécessaires pour s'inscrire soit sur internet (service-public.fr) ; en mairie, 2 rue Mégevand au service formalités-élections (du lundi au vendredi de 8h30 à 12h

et de 13h30 à 17h30 ou le samedi de 8h30 à 12h) ; à la maison France services (9 rue Picasso) ; par courrier en envoyant les documents nécessaires et le formulaire cerfa à Mairie de Besançon – Formalités-Elections, 2 rue Mégevand, 25034 Besançon Cedex.

Vote par procuration

Une procuration maximum, établie en France, par mandataire et il est possible de donner procuration à un électeur d'une autre commune. La procédure dématérialisée est disponible sur le site maprocuration.fr. Mais attention, il faut s'y prendre suffisamment à l'avance, la commune doit avoir reçue la procuration pour pouvoir autoriser le vote du mandataire.

Bureaux de vote

Du fait des travaux dans certains bureaux de vote (renovation d'écoles), des bureaux vont être ponctuellement déplacés, les électeurs seront prévenus.

Nouvelle carte d'électeur

Refonte cette année, chaque électeur recevra une nouvelle carte.

Première en France !

Besançon, des ONG, des banques s'engagent ensemble dans la transition écologique

► La Ville est pleinement engagée dans la transition écologique qui va se déployer sur l'ensemble du mandat : d'ici 2026, 60 millions d'euros seront destinés à la rénovation des écoles et des crèches ; 6 millions d'euros pour la lutte contre les îlots de chaleur et la désimperméabilisation ; 6,5 millions d'euros pour la rénovation des gymnases (bâti-ments les plus énergivores)... C'est 10 millions d'euros par an d'investissements supplémentaires qui ont été inscrits au budget dès 2021 afin d'engager cette transformation. Pour financer cette politique de transition, la Ville aura recours à un vaste plan d'investissement Climat-Solidarité, qui, dans un souci de cohérence, se fera auprès des établissements bancaires qui s'engagent réellement dans la maîtrise et la réduction de leur empreinte climatique. Pour cela, Besançon a initié un travail unique en France avec deux ONG spécialisées, OXFAM et Reclaim Finance, afin d'établir des critères de sélection climatiques et sociaux des offres bancaires. Plusieurs emprunts ont ainsi été signés avec la Banque Postale, la Nef et la Banque des Territoires.



« Nous sommes très fiers d'être pionniers en la matière, se réjouit Anne Vignot. Cet engagement entre notre collectivité, des ONG et des établissements bancaires envoie le signal d'une société qui s'interroge et expose ses responsabilités. Il est important d'être cohérent entre un développement local et ses effets à l'échelle mondiale ».



► Les 35 membres du Conseil de la forêt version 2 ont été renouvelés pour moitié en fin d'année. Cette instance

Le Conseil de la forêt voit vert

consultative bisontine passera au peigne fin durant deux ans les forêts communales. À la charge de l'équipe de bénévoles volontaires (forestiers, retraités, sportifs, commerçants, étudiants et élus...) : le suivi de la réalisation de l'aménagement forestier et la gestion des dites forêts. Le groupe peut fonctionner en auto-saisine de sujets qui l'intéressent. Il se penchera

ainsi sur « l'observation des dépérissements des arbres et l'évolution de la forêt » ou encore sur les « usages et légendes locales autour de la forêt ». En parallèle, la Ville lui confie des pistes de travail comme « le schéma d'accueil du public en forêt de Chail-luz ». À la clé pour la municipalité : des avis et des propositions qui éclaireront la prise de décisions.

Les syrphes, précieux bio-indicateurs

► Qui n'a pas déjà été intrigué par ces insectes semblables à des mouches mais arborant les couleurs des guêpes, voletant en surplage au-dessus des fleurs ? Les syrphes - qui sont bien de la famille des mouches (les diptères) - très bons pollinisateurs et prédateurs de pucerons, regorgent de qualités ! Plus on retrouve d'espèces sur le terrain, plus le milieu est dans un bon état de conservation. Des pièges d'interception (ou tentes malaises) ont ainsi été disposés dès 2019 au sein des parcs Chaillot et des Glacis et à l'île aux moineaux, près du parc Micaud.



Le Conservatoire d'espaces naturels de Franche-Comté a recensé quelque 66 espèces différentes répertoriées sur les 900 syrphes capturées... deux nouvelles espèces pour la région et dix espèces menacées. Seuls absents : les syrphes inféodés aux haies. La Ville va donc lancer une ré-

flexion sur le développement de haies vives locales. Pour le reste, les espèces identifiées confirment le relatif bon état écologique des espaces verts et de nature. Ils reflètent tout l'intérêt de la gestion favorable à la biodiversité pratiquée par la Ville depuis plusieurs années.

AFTRAL



Viens découvrir les formations en
alternances de ton centre AFTRAL Besançon

Logistique



- ▶ Bac Pro Logistique (2ans)
- ▶ Technicien Supérieur en Méthodes et Exploitation Logistique (BAC +2)
- ▶ Responsable en Logistique (BAC +3)

Transport



- ▶ CAP Conducteur Routier de Marchandises (1an)
- ▶ BTS GTLA (Bac +2)

Bon a savoir



AFTRAL Besançon vous ouvre
ses portes !

 Le 05 et 09 Mars

 Le 08 Juin



Mieux connaître les élus et leurs délégations, tel est l'objet de cette rubrique, consacrée dans cette édition à **Sylvie WANLIN** et **Philippe CRÉMER**

C'est en région parisienne que débute l'engagement politique de Sylvie Wanlin. De retour à Besançon, elle intègre une délégation très technique en qualité de conseillère municipale à l'eau et à l'assainissement, puis œuvre (trésorière, puis présidente) au redressement de la mission locale, association réservée à l'accompagnement global des jeunes. Aujourd'hui c'est un nouveau parcours qu'elle suit avec Anne Vignot, en tant qu'adjointe en charge de la solidarité et également vice-présidente du CCAS.

Philippe Crémer a un parcours différent. C'est son premier mandat, mais il a toujours milité. « La dernière fois que j'ai voté pour quelqu'un, c'était en 81, après j'ai voté blanc, confie-t-il. Mes enfants m'ont entendu être en colère contre tout pendant 30 ans, et j'ai alors eu envie de leur montrer qu'on pouvait faire bouger les lignes, qu'il n'est jamais trop tard pour s'engager. Avant d'être retraité j'ai été routier pendant 20 ans. J'ai été chef d'entreprise, j'ai été moi aussi sans domicile stable, au RSA, alors je connais bien les problèmes que rencontrent les personnes dont je m'occupe au sein de ma délégation. Je suis un peu un pair-aidant. »

Tous deux l'avouent, être élu, c'est compliqué, cela prend du temps, mais c'est passionnant. « Tous les matins je me lève en me disant j'espère que je fais bien, ajoute Philippe Crémer. Je ne sais pas si je fais bien mais en tout cas j'y mets tout mon cœur. » Leurs parcours respectifs et leurs convictions ne sont peut-être pas proches, mais ils travaillent ensemble, forment une équipe qui fonctionne très bien, et parlent souvent d'une même voix quand on évoque leurs responsabilités au sein de la municipalité. « Nos mis-



Philippe CRÉMER

• Conseiller municipal (Génération.s) délégué aux dispositifs d'accueil des sans-abris et accompagnement des migrants et administrateur du CCAS
• Retraité

S O L I

sions? L'entraide et la solidarité. On ne peut dissocier l'un de l'autre. On aimerait que tout le monde mange à sa faim, que tous aient un travail, sortent de la rue. Nos missions c'est accueillir, rompre l'isolement, c'est mettre en place des projets, à chaque fois avec les associations qui sont au plus près du terrain. C'est héberger des personnes fragilisées, et les accompagner vers le logement. On construit des parcours, petit à petit. C'est un travail de grande haleine, du cas par cas, du travail de den-

telles.» Le confinement a permis, bonne surprise, de retirer de la rue et mettre à l'abri des SDF, et a également mis en exergue la nécessité de prendre en compte la santé mentale. Mais la crise sanitaire a révélé aussi de nombreuses souffrances. Chez les jeunes, chez les aînés. « En 2021 nous avons aidé la jeunesse, et les effets commencent à se voir, car entre le temps politique et le temps de la réalité, il peut se passer un moment. Cette année, ce sera l'aide alimentaire. Conséquence de la loi



Sylvie WANLIN

• Adjointe (PS) en charge de la solidarité, du CCAS
 • Fonctionnaire des finances publiques

D A R I T É

anti-gaspi : la banque alimentaire peut moins collecter et donc approvisionner les associations d'aide alimentaire. Nous essayons d'apporter une aide à chaque problème. Par exemple donner des repas 7j/7 aux SDF. Avant c'était 5j/7. »

À Besançon, la politique sociale fonctionne, mais de nombreux problèmes viennent d'ailleurs, comme l'activité économique ou la crise sanitaire. « Nous essayons, au niveau local, d'apporter des solutions. C'est

un ensemble de petites actions, mais des actions importantes, comme le programme de lutte contre la précarité menstruelle récemment mise en place. Ou ce projet pour trouver 10 logements pour des femmes à la rue, où elles pourraient se poser, avoir un moment de répit. Ou la réflexion concernant les résidences autonomie, car les besoins évoluent, et les résidences vieillissent. Il ne faut rien négliger, n'oublier personne. La politique sociale de la Ville est mise en œuvre par le CCAS, et pour

la première fois son projet social a été participatif : les quelque 150 associations œuvrant dans le champ social y ont contribué, donnant des axes. En mars, il sera présenté au Conseil municipal, en même temps que la convention quinquennale entre la Ville et le CCAS. Rien ne peut se faire sans les associations, ni les citoyens. À ce propos, les associations ont besoin de denrées et de vêtements chauds, contactez-les, et appelez le 115 quand vous voyez quelqu'un en détresse. »



Comme à la maison !

► Solution d'hébergement pour personnes âgées autonomes ou semi-autonomes, la Résidence des Salins de Bregille offre un cadre de vie confortable, sécurisé et convivial aux seniors qui ne veulent ou ne peuvent plus rester chez eux. Comme à la maison, la vie sociale et les services en plus. C'est dans ce quartier de petite altitude et au calme qu'il est possible d'élire domicile pour quelques semaines ou à long terme dans l'un des 57 logements individuels avec balcon (du studio au T2). Des appartements agréables, entièrement rénovés, proches des commodités, mais aussi des espaces communs où se rencontrer, certes, mais ça n'est pas tout !

Les autres grands avantages de la résidence ? Des services et des prestations, individuels et/ou collectifs, qui égaient la vie et simplifient le quotidien (restauration élaborée sur place, animations, blanchisserie, salon de coiffure...). Et pour la tranquillité d'esprit des résidents comme pour celle des familles, un médecin coordonnateur est présent, ainsi qu'un infirmier de nuit. « Avec des personnels mobilisés 24h/24 et des systèmes d'appel d'urgence, nos 40 résidents actuels vivent à Bregille une retraite paisible », se réjouit la directrice de l'établissement, Célia Mioche.

Accueil du lundi au vendredi (9h30 - 17h30) - I3 chemin des Monts de Bregille Haut
03 81 65 87 87 - residenceautonomie@salinsdebregille.com -
salinsdebregille.net/residence-personnes-agees

Palente Une nouvelle directrice à la MJC



► Véritable institution de l'éducation populaire, la MJC règne depuis plus de 40 ans sur Palente et au-delà. Avec ses 2 000 adhérents et ses 48 salariés, elle s'adapte constamment à la société et aux besoins de chacun. Arrivée à sa tête début janvier, Mathilde Boulet en est sa nouvelle directrice. L'ancienne cheffe de cabinet de la Région BFC, docteur en droit de formation, a l'intention justement de se recentrer sur les habitants du quartier. « J'aimerais qu'ils réinvestissent davantage la MJC, qui doit être vecteur de mixité sociale. Nous développerons pour nos trois pôles – social, éducatif & de loisirs, culturel – plus de transversalité. Tout le monde pourra donner ses idées, ses envies, les instances du quartier comme les salariés et les habitants. Je souhaite créer une direction réellement participative ». Prochainement, la création de petites vidéos sur les activités de la MJC seront mises en ligne, la place des Tilleurs s'ouvrira à des Portes ouvertes... À suivre.

Arrêtez-vous à l'ArETE !



► Vous ne connaissez pas l'ArETE, cette structure bisontine qui cultive l'Art d'Être Tous Ensemble ? Alors faites donc un tour au 109 rue de Belfort, vous y rencontrerez la petite et fine équipe qui travaille depuis une dizaine d'années à la diffusion culturelle, à la création artistique et à l'essor des pratiques manuelles durables. L'association ouvre les portes de son atelier partagé du quartier des Chaprais aux artistes, artisans, bricoleurs et autres curieux. Ils y trouveront des machines-outils mutualisés qui permettent le coworking autour du bois, de la réparation, du réemploi, de la céramique, de la mosaïque, de la gravure, du textile ou encore de la photographie argentique, la convivialité et le partage de savoir-faire en prime.

lartdetretousensemble.org - 07 52 04 72 78

Au bal masqué...



► Sur un jour ? Non ! Le temps d'un week-end ? Non plus. Les Francas du Doubs voient le carnaval dans ses grandes largeurs cette année en l'étalant sur une dizaine de jours. Du 14 au 24 février, en partenariat avec la Ville, Ginko et des associations locales, l'édition 2022 emmène les enfants des accueils de loisirs « Au bal masqué ». Après l'annulation forcée en 2021, les Francas comptent bien les gâter avec des activités créatives, culturelles et ludiques proposées soit au Centre Mandela soit à l'Espace Rosa Parks : calligraphie le 14, lecture de contes le 15, crêpes party le 16, séance cinéma le 22 et atelier de danse le 24. Point d'orgue du programme des festivités, le vendredi 25 février s'ouvrira dès le matin pour préparer les réjouissances de l'après-midi et par un atelier maquillage ; à partir de 14h30, tous les habitants seront attendus au gymnase Diderot pour une grande fête costumée.

Francas du Doubs : 03 81 51 23 25



**Bougez,
visitez !**

► Passionné d'histoire et d'environnement, Alexandre Cailler propose des visites guidées un peu particulières... « L'idée est de mêler patrimoine et sport de pleine nature, à travers des sorties trail, marche nordique ou vélo, explique-t-il. J'ai eu le déclic en courant avec mon épouse, Manon Bohard (victorieuse des 145 km de l'Ultra Trail du Mont-Blanc, ndlr), et des amis. Je me suis rendu compte qu'il y a beaucoup de choses à faire découvrir de façon ludique, en parcourant les collines autour de Besançon. Chaudanne permet d'évoquer le patrimoine militaire et d'explorer un passage sous le fort. Bregille permet de parler de Besançon-les-Bains... ». Ces visites sont accessibles à tous les niveaux de pratique. Des sorties à vélo – le long de l'aqueduc romain ou sur les traces du résistant Henri Fertet – sont même ouvertes à toute la famille.

Plus d'infos : visite-besancon.com.

La Résidence Jean-Baptiste de La Salle, îlot de bien-être pour seniors



► LBA (Les Bruyères Association) a inauguré en avril 2019 la résidence Jean-Baptiste de La Salle dans le quartier Saint-Claude, à proximité de l'ancienne maison de retraite de la Communauté des Frères de La Salle. « Notre établissement non médicalisé accueille des personnes âgées autonomes dès 60 ans ainsi que les frères de la Communauté », détaille la directrice Petra Fritz. Le bâtiment neuf propose 82 logements (T1bis, T2, T3) équipés d'une kitchenette, d'une salle d'eau adaptée et d'un espace extérieur privatif. Cette formule d'hébergement est idéale pour tous ceux qui restent valides et actifs mais qui n'ont plus envie de vivre seuls chez eux. Il est possible de visiter la résidence sur rendez-vous.

2 rue du Souvenir français - 03 81 47 80 60

asso-lesbruyeres.com - secbesancon@asso-lesbruyeres.org

Trois arbres de la laïcité

► Le 9 décembre dernier, trois arbres de la laïcité ont été plantés simultanément dans trois quartiers de la ville, à Planoise, à la Viotte et aux Clairs-Soleils, en présence d'Anne Vignot et de Jean-Louis Bianco, ancien président de l'Observatoire national de la Laïcité.



VIOTTE



PLANOISE



CLAIRS-SOLEILS

PSMV : reprise des visites

► Depuis 2019, le Plan de sauvegarde et de mise en valeur (PSMV) de Battant, ce document d'urbanisme qui couvre le quartier depuis 1992 est en révision. Interrompues par la pandémie, les visites d'immeubles ont repris en ce début d'année. Elles sont destinées à établir un fichier identifiant les qualités architecturales et l'intérêt patrimonial du secteur. De là découleront des prescriptions plus ou moins fortes et des recommandations sur les possibilités d'évolution du bâti pour guider leur restauration, leur adaptation aux besoins actuels ou améliorer leur habitabilité. Cela concerne également les espaces non bâtis. L'équipe, dirigée par Hélène Removille du cabinet HRP arpentera donc de nouveau Battant pendant les prochains mois. Au fil de l'avancement de la mission, des restitutions seront diffusées. Et pour accompagner la reprise de ce travail d'inventaire et d'élaboration du futur règlement, le registre de concertation dématérialisé est de



nouveau disponible (registre-dematerialise.fr/2722). Il est également possible de déposer des remarques au service Urbanisme, au 2 rue Mégevand.

Renseignements au 03 81 61 51 21.

Terrains disponibles : Besançon Point du Jour & Saône



Avant-projet sur mesure

PORTES OUVERTES
en février
et mars 2022
à Beure et Thise



En construction

Constructeur de maisons individuelles

Extension & Rénovation

Promotion immobilière

Terragilis

accompagne la construction durable

► Besançon a accueilli en novembre dernier la première assemblée générale de Terragilis, une association encore peu connue car créée au printemps dernier, mais appelée à devenir essentielle dans l'élaboration des projets de construction ou de réhabilitation des collectivités (les petites communes en particulier) de notre grande Région. L'objectif est en effet de les accompagner vers l'éco-construction au moyen d'une grille

d'évaluation en amont des projets. Axée sur 7 critères (eau, énergie, confort...), elle doit permettre à chaque projet d'atteindre sa qualité environnementale optimale. Terragilis (contraction de « territoire » et d'« agilité ») rassemble des représentants d'organisations professionnelles de la filière bâtiment, des maîtres d'œuvre et d'ouvrage. Membres actifs de Terragilis, la Ville de Besançon et Grand Besançon



Métropole mèneront des opérations test pour deux des trois prochaines réhabilitations lourdes de bâtiments scolaires (Paul Bert et Vieilles Perrières) afin qu'ils soient durables et respectueux de l'environnement.



► « On avait envie de faire des documentaires comme on en voit à la télé, sans pour autant avoir en tête l'objectif de gagner de l'argent. » Stop. On rembobine. Il faut faire répéter Alexandre Lamboley et Alexandre Bouhand, fonda-

KAA7 À 2

teurs de l'association KAA7 Production. Un élément nous échappe, car dans le monde de la publicité, une vidéo peut se monnayer des milliers d'euros. Mais n'oublions pas que c'est une association, à but non lucratif, donc libérée de toutes les contraintes d'ordinaire imposées aux maisons de production. Dans cette alcôve, les deux associés (par ailleurs tous deux en poste dans le secteur de la communication) rencontrent des maîtres canins comme des sportifs, des athlètes de haut niveau tels que Corentin Le Guen ou Gwendoline Matos en qui ils croient et qu'ils mettent en lumière via leur chaîne youtube ou leur compte Instagram (@kaa7_production). Amateurs certes, mais passionnés, le journal de 13h sur TF1 a d'ores et déjà eu recours à leurs images tandis que la Ville de Besançon les soutient pour le projet d'une série documentaire sur le quartier de Planoise. KAA7, à vous de jouer !

Bal folk

► Le Carrefour d'Animation et d'Expression Musicales (CAEM) propose à des musiciens amateurs de préparer le projet « bal folk » pour se produire en première partie du groupe Flock, pendant La Petite Fabrique, le marché des créateurs qui se déroulera dimanche 5 juin à Byans-sur-Doubs. Pas besoin de savoir lire la musique, tous sont les bienvenus, enfants comme adultes, quel que soit le niveau de

pratique, l'essentiel est de rejoindre une aventure musicale collective, conviviale et festive. Plusieurs après-midi de répétition sont prévues (5 et 19 mars, 2 avril, 14 mai et 4 juin), pour arranger et réinventer un répertoire issu du folk traditionnel (bourrées, valse, chapelloises...).

Plus d'infos : caem-besancon.fr, Facebook et Instagram ([caembesancon](https://www.instagram.com/caembesancon)), 03 81 51 21 36 et accueil@caem-besancon.fr



7000 m² de loisirs

► « Aux Ateliers », la fabrique à loisirs XXL née mi-décembre dans la zone d'École-Valentin, figure parmi les plus grandes en France. La crème des activités indoor s'y déploie sur plus de 7000m². Bowling, billards, laser-game, trampolines, escalade, plaine de jeux pour enfants, salle d'arcade constituent plusieurs espaces où piocher au gré de ses envies. Antony Serra (le propriétaire du Château de la Dame Blanche à Geneuille) et Christophe Boillot (à la tête de centres de loisirs sur le nord Franche-Comté) ont réuni leurs savoir-faire pour imaginer ce complexe multi-activités de 8 M€, soutenu par le Grand Besançon. Restaurant bistronomique, scène musicale, deux ambiances bar dont une vinerie, espace snacking, brasserie, une salle de séminaire modulable et bientôt un hôtel 4 étoiles de 22 chambres complètent ce site hors norme.

aux-ateliers.com



Jeux vidéo et santé

► Le serious game, ou jeu sérieux, est une application s'inspirant des jeux vidéo, dont la finalité dépasse le simple divertissement. En mars, « HealthGame by CMI », un événement organisé par des étudiantes en Coursus Master Ingénierie démontrera leur utilité dans l'accompagnement des malades et de leurs proches. Ce sera l'occasion de découvrir une nouvelle facette des jeux vidéo et d'aborder les risques de dépendance, à travers une conférence, des stands, une exposition et une compétition de jeux d'arcade.

HealthGame by CMI – 15 mars (13h30 – 18h), maison de quartier Grette-Butte

[Entrée gratuite sur réservations](#)

[Plus d'infos et inscriptions sur Facebook, Instagram](#)

[@healthgame.bycmi](#)

[et healthgame.inscriptions@gmail.com](mailto:healthgame.inscriptions@gmail.com)

4 prix en 1 jour !

► **Mardi 7 décembre dernier, Grand Besançon Métropole, la Ville et le CCAS se sont vu attribuer pas moins de 4 prix. Les trois collectivités ont en effet été récompensées pour leurs engagements dans divers domaines, à commencer par la mobilité.**

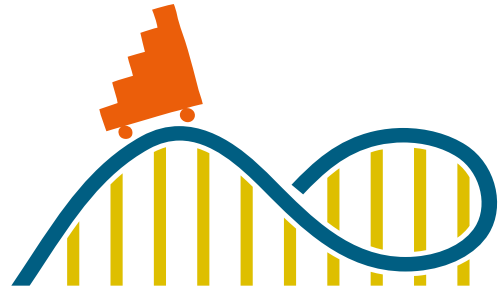
Elles ont ainsi obtenu le 2^e prix du Challenge de la Mobilité décerné par l'Ademe et la Région, dans les catégories Vélo et Transport en commun, grâce à la participation de 92 agents et au nombre de km parcourus sans recours au véhicule personnel.

Quant à la municipalité bisontine, son projet « Avenir de l'éco-quartier des Vaïtes » a été salué par le Trophée de la Participation et de la Concertation, remis aux démarches participatives innovantes par le laboratoire des idées « Décider ensemble ».

Enfin, le Centre Communal d'Action Sociale a reçu du réseau francophone « Villes amies des aînés » le prix Habitats pour des vieillissements, grâce à son implication en faveur du logement intergénérationnel.



PIREY ET PUCEY FONT **LE GRAND 8**



polyvalent de Pirey. Grâce à 30 matelas, trois danseurs et un musicien multiplient les chutes et les rétablissements pour vivre la magie du vol... Un spectacle drôle et hypnotique.

La soupe au(x) caillou(x), le 6 mars, 17 h, à la Salle du Temps Libre de Pucey. Une petite fille n'aime pas trop les légumes. Quand sa grand-mère lui demande de l'aide pour préparer une soupe, elle invente une histoire où chaque légume

► Saison de spectacles à découvrir en famille, Le Grand 8 propose, dans les semaines à venir, deux nouveaux rendez-vous (accessibles dès 4 ans). Au programme, des marionnettes, de la danse, du rire, des émotions... **Spoon Spoon** (photo ci-dessus), **le 27 février, à 17 h, au Centre**

se transforme en marionnette...

Les modalités de représentation peuvent évoluer, selon le contexte sanitaire.

Pensez à réserver vos places (5 à 8 €) : 03 81 25 51 45
ou billetterie@cotecour.fr

MANGEZ LOCAL !

Découvrez les marchés réguliers du Grand Besançon. Producteurs, artisans locaux et commerçants proposent une large gamme de produits.

- **Les Auxons** : tous les dimanches de 9 h à 12 h
 - **Avanne-Aveney** : tous les jeudis place Chamfrêne de 16 h à 19 h
 - **Devecey** : tous les mercredis de 16 h à 18 h 45
 - **Gennes** : 2^e vendredi du mois, de 17 h 30 à 21 h 30
 - **Morre** : 2^e et 4^e samedis du mois de 9 h à 12 h
 - **Pucey** : tous les samedis de 8 h à 12 h
 - **Saône** : le samedi de 8 h à 13 h 30
 - **Vaire** : dernier vendredi du mois de 17 h 30 à 21 h 30
 - **Val de Cevrey à Busy** : 1^{er} vendredi du mois de 18 h à 21 h
 - **Vieilley** : les vendredis des semaines paires de 15 h à 18 h
 - Marché des 3 Villages : **Montferrand-le-Château, Grandfontaine, Thoraise** (à tour de rôle dans chaque commune), le 1^{er} vendredi du mois de 16 h 30 à 21 h
 - Le village des terroirs (**Besançon Rivotte, parking de Jacobins**), le dimanche de 8 h à 13 h
- Téléchargez la brochure des producteurs locaux sur grandbesancon.fr



* Sous réserve des consignes gouvernementales et préfectorales.



SAUVEGARDE
ET SÉCURITÉ DES DONNÉES



FIBRE OPTIQUE PRO



TÉLÉPHONIE



GESTION DE VOS RÉSEAUX
WIFI / LAN



SOLUTIONS SUR-MESURE



Pour tous vos besoins numériques,
faites appel à un **OPÉRATEUR
TÉLÉCOMS ET HÉBERGEUR DE PROXIMITÉ !**



4 chemin de l'Ermitage, immeuble Pulsar, 25000 Besançon
contact@netalis.fr 09 88 25 88 25 www.netalis.fr

bus&tram
NOUVEAU



**N'IMPORTE
QUI** avec
une carte
bancaire

peut valider son voyage



www.ginko.voyage f @

KEOLIS
BESANÇON

KUBA

Grand
Besançon
Métropole



POUR VOYAGER DANS
LE GRAND BESANÇON



Service disponible sur les lignes périurbaines à partir de septembre 2022. © JM Ferrer - www.gismme.com - Photos: FreePress - iStock - Kadi Besançon, Moshita, BA, 500 789

En un peu plus de 20 ans (le service existe depuis octobre 2001) **Proxim'Cité** aura reçu plus de 100 000 signalements de la part des Bisontins et aura réglé rapidement, le plus souvent en 24 heures, les anomalies constatées sur la voie publique, dans les rues, sur les places ou les espaces verts, en faisant intervenir les services municipaux compétents, dont voici quelques représentants ici. Merci et bravo à eux !

Vous êtes témoin d'un problème spécifique ou d'un dysfonctionnement ? Appelez le **0800 25 300** (gratuit depuis un poste fixe) **du lundi au vendredi de 8 h à 12 h 30 et de 13 h 30 à 17 h 30**, ou en cas d'urgence le standard de la Mairie (03 81 61 50 50), ou en remplissant directement le formulaire en ligne à l'adresse **vdsdemarches.grandbesancon.fr/proximcite**.

Proxim'cité, c'est tout simplement la Ville à votre écoute...



Sébastien Deville
Agent Technique de nettoyage

Michel Provillard
Agent d'accueil

Sandrine Crevoisier
*Chargée des relations
avec les usagers*

Jean-François Reveney
Chauffeur hydrocureur

Jaouad El-Hairache
Agent de nettoyage

Julien Todeschini
Égoutier

Alison Zabattini
Maçon

Sandra Grandjean
Pose de signalisations verticale

Henry Revillard
Électricien / Éclairage public

PROXIM'CITÉ À votre écoute!

EN COULISSES



Élise Vuilleminot
Jardinier

Jean-Pierre Collillieux
*Responsable du
service Proxim'cité*

Jean-Sébastien Cholley
Bitumeur

Mathieu Harduin
*Peintre en signalisation
horizontale*

Julien Ormaney
*Agent Technique
de nettoyage*

Serge Babudro
Chauffeur polyvalent

Ma MUTUELLE ACORIS au cœur DE MES PRÉOCCUPATIONS



ACORIS Mutuelles : la protection pour tous !

Les 2 années qui viennent de s'écouler dont l'actualité a été marquée par la pandémie, nous ont affirmé l'importance d'une protection santé de qualité. Vous tous, particuliers, entreprises et salariés, avez été touchés de près ou de loin par cet événement qui a chamboulé notre société.

Ainsi, pour envisager sereinement l'avenir, ACORIS Mutuelles — interlocuteur incontournable en matière de protection sociale en Lorraine et en Franche-Comté — s'emploie à vous accompagner pour trouver avec vous la solution à tous vos besoins (prévoyance, épargne et retraite, assurance auto/habitation/voyage...).

L'adhérent au cœur de nos préoccupations.



Santé Individuelle

Dans un monde en plein mouvement, il est important de pouvoir compter sur une bonne complémentaire santé et sur l'expertise d'un conseiller.

Nos gammes santé « **ÉVIDENCE** » et « **SATURNE** » proposent : liberté, rapidité, efficacité et tranquillité. Ces gammes permettent de vous couvrir efficacement pour des soins en hospitalisation, optique, dentaire, aides auditives, etc.



Santé Spécifique

Parce que l'accès à la santé est un droit pour tous, ACORIS Mutuelles propose des **produits spécifiques**, adaptés à chaque situation : collectivités territoriales, travailleurs frontaliers suisses et luxembourgeois, complémentaire santé solidaire...



Santé Collective

La **gamme entreprise** d'ACORIS Mutuelles répond aux besoins, aux obligations ainsi qu'au statut de toute société. Cette gamme a été actualisée pour s'ajuster aux contrats responsables avec deux exigences essentielles : **satisfaire les employeurs et les salariés**.

La solution apportée permet :

- ▶ **Aux chefs d'entreprises** de choisir le niveau de couverture qu'ils désirent privilégier en totale adéquation avec la Loi,
- ▶ **À chaque salarié**, la possibilité de mettre en place une complémentaire additionnelle comportant d'autres garanties individuelles.

Pour les entreprises relevant d'une **Convention Collective Nationale** pour lesquelles les partenaires sociaux ont négocié des garanties spécifiques (ex. : l'automobile, les transports, la fédération Syntec, la fédération Hôtel-Café-Restaurant...), ACORIS Mutuelles a créé des garanties correspondant à leur accord de branche respectif avec une base et des options pour répondre aux obligations conventionnelles.

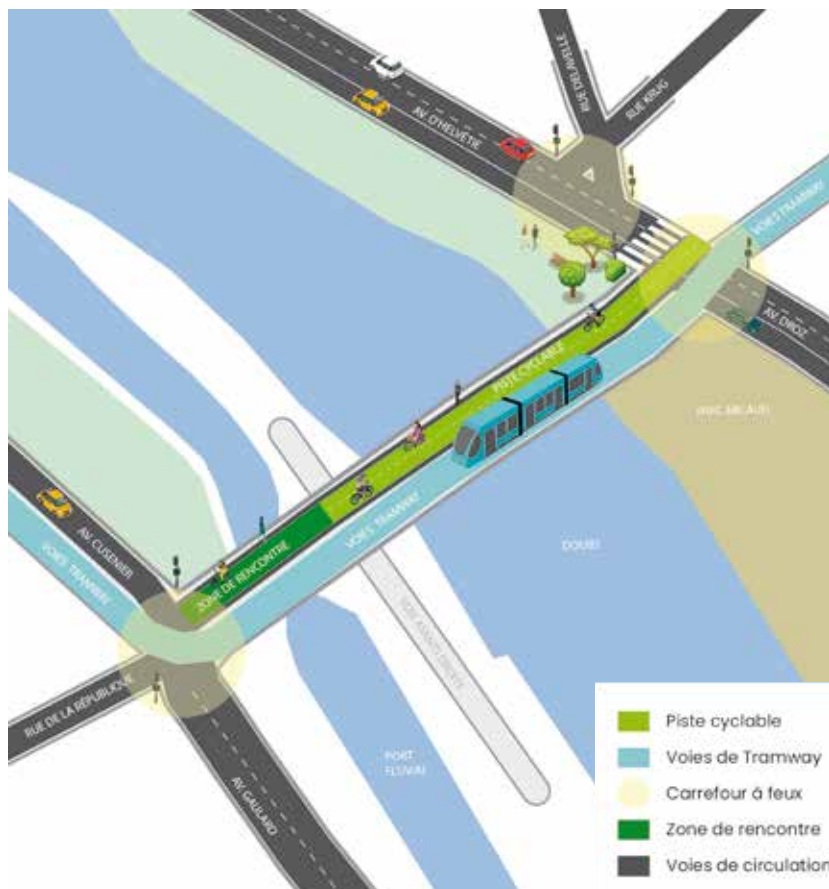
ACORIS Mutuelles, c'est :

- ▶ Une vraie mutuelle, sans actionnaires, qui fait passer les besoins de ses adhérents avant les profits,
- ▶ Une mutuelle de proximité, à taille humaine, au sein de laquelle les adhérents ne sont pas de simples numéros,
- ▶ Une mutuelle qui fait le choix de rester un interlocuteur économique local, en s'appuyant sur le savoir-faire d'équipes enracinées là où vous vivez, en Lorraine et en Franche Comté.

Prenez le temps de nous solliciter !

N'hésitez plus à contacter ACORIS Mutuelles :

- ▶ Via contact@acorismutuelles.fr
- ▶ Au 09 69 36 10 20 (appel non surtaxé)
- ▶ Liste des 21 agences sur acorismutuelles.fr
- ▶ Application mobile, accessible 24h/24 et 7j/7, téléchargeable sur Google Play et App Store.
- ▶ Demander un rendez-vous ou un devis grâce à notre formulaire en ligne sur acorismutuelles.fr



CENTRE-VILLE

Nouveaux aménagements sur le Pont de la République

Dans la continuité de la piétonisation du centre-ville commencé en 1974, dont personne aujourd'hui ne remet en question la pertinence, après Battant, un second pont sera bientôt réservé aux piétons et aux vélos, pour redonner toute leurs places à tous les modes de transport. En raison de nombreux problèmes de sécurité causés par des conflits entre les usagers (circulation sur la plateforme du tramway malgré l'interdiction de l'emprunter notamment) et pour développer des alternatives à la voiture, plusieurs aménagements seront réalisés sur le Pont de la République. Dès le début des travaux, le 14 février, la circulation sera définitivement fermée aux véhicules à moteur pour être réservée au tramway, aux cycles et aux piétons, dont les déplacements seront grandement améliorés. Les voitures devront se reporter sur le Pont Robert Schwint et le Pont de Bregille. Une nouvelle programmation des carrefours à feux voisins sera mise en œuvre.

En fonction des conditions météo, ce chantier d'une durée de 3 à 4 semaines et d'un budget de 100 000 € TTC prévoit la création d'une voie cyclable bidirectionnelle à la place de la voie actuellement réservée aux voitures. L'accès depuis l'avenue d'Helvétie sera supprimé, comme les deux îlots devant le monument. La place de la Première Armée sera reconfigurée, avec des arbres, un îlot végétalisé entre la voie cyclable et le tram, ainsi qu'un revêtement en sable stabilisé. L'Île Saint-Pierre restera accessible aux ayants-droit du port fluvial, et cette portion deviendra une zone de rencontre avec les règles qui s'appliquent : piétons et cyclistes prioritaires, vitesse limitée à 20 km/h..

CHAILLUZ - SAINT-CLAUDE - TORCOLS

• Rue de l'Escale

Construction d'un bassin de stockage des eaux usées. Circulation alternée par panneaux ou manuelle entre le giratoire Savary/Escale et la rue Chatelet. **Jusqu'au 31 mars**

• Chemin des Montarmots

Requalification de voirie. Circulation interdite entre le giratoire Savary/Escale et la rue Syamour - déviations. **Jusqu'au 29 avril**

MONTRAPON - MONTBOUCONS

Aménagements paysagers rue des Saint-Martin, circulation alternée par panneaux ou manuelle. **Jusqu'au 17 février**



MALCOMBE

Complexe sportif

Construction d'un bassin de stockage des eaux usées. Neutralisation des bandes cyclables en contrebas de la RN 57 - déviations par les terrains de sports. **Jusqu'au 8 avril 2023**

CENTRE VILLE

Eurovéloroute n° 6

Forts empiètements, travaux de terrassement entre la passerelle de la Malate et le tunnel fluvial sous la Citadelle. **Jusqu'au 14 février**

QUAND L'ÉCONOMIE SE MET AU SERVICE DE L'HUMAIN ET DU TERRITOIRE

*En septembre dernier, les élèves de l'école Brossolette découvraient une cour de récréation dont le réaménagement – redonnant une large part au végétal – fait écho à plusieurs objectifs portés par la Ville de Besançon : améliorer le cadre de vie offert aux habitants, lutter contre les îlots de chaleur, le tout en créant de l'activité au profit des entreprises et de leurs salariés. Autant d'enjeux qui relèvent de l'**Économie Sociale et Solidaire (ESS)**.*

Peu connu du grand public, le terme désigne une façon « d'entreprendre autrement » avec une performance économique qui se met au service de l'humain et du territoire... et non l'inverse. Coup de projecteur sur un secteur d'activité qui, dans le Grand Besançon, représente près de 11400 salariés.

L'ESS, quèsaco ?

L'économie sociale et solidaire (ESS) a pour vocation de mettre en œuvre des projets innovants qui concilient intérêt collectif et activités économiques, tout en répondant aux besoins des populations et des territoires non ou mal satisfaits. Elle contribue à un développement dans de nombreux secteurs : protection des personnes et des biens, services de proximité, commerce équitable, tourisme, circuits courts, énergies renouvelables, logement, insertion sociale, lutte contre les inégalités, développement durable...



Nos écosystèmes sont à bout de souffle. Et face aux problèmes sociaux et écologiques en cours, nombreux sont ceux à penser qu'il est nécessaire de choisir entre création d'emploi et préservation de l'environnement. Deux objectifs pourtant loin d'être incompatibles: selon l'ADEME, la stratégie « bas carbone » peut créer jusqu'à

540 000 emplois supplémentaires, en France d'ici 2030. Plus globalement, 2,38 millions de salariés français donnent aujourd'hui un sens à leur vie professionnelle, en travaillant au sein d'entreprises qui relèvent des valeurs de l'Économie Sociale et Solidaire (ESS).

Parmi elles, Albizzia, entreprise de paysagisme missionnée sur le chantier de l'école Brossolette. « Cela fait des années que nous accueillons des compagnons via l'insertion professionnelle, évoque Jérémy Rondot, Directeur de l'entreprise installée à Ruffey-le-Château. Pour Brossolette, nous avons 127 heures prévues via ce dispositif. Finalement, nous en avons réalisé plus de 500, en vue d'apporter aux compagnons en insertion un plan de formation complet et un parcours d'intégration à nos équipes. Le but est de leur donner les meilleures chances de renouer avec le monde du travail. En retour, nous pouvons tester des profils sur le terrain et ils sont nombreux à être restés chez nous dans le cadre d'une embauche. »

Même son de cloche chez Colas dont les équipes ont également travaillé sur le chantier Brossolette. « Vécue comme une contrainte, il y a encore quelques années, l'insertion s'est affirmée comme une vraie chance, alors que nous rencontrons aujourd'hui des difficultés à recruter, considère Olivier Rivière, Adjoint d'exploitation au sein de l'entreprise. Ce dispositif nous permet de rencontrer des personnes qui ne se seraient pas tournées spontanément vers nos métiers. Nous avons ainsi pu embaucher des jeunes qui ont eu des parcours de vie parfois difficiles, mais qui veulent s'intégrer, à travers le travail. »

Dans le même esprit, la Ville fait aussi appel aux Chantiers Départementaux pour l'Emploi d'Insertion (CDEI, photo ci-contre), association basée à Franois. Actuellement, leurs équipes comptent 88 personnes en insertion dont Lamine, embauché en juin dernier. « Après plusieurs années sans emploi, ce poste m'a permis de remettre un pied dans le monde du travail, explique-t-il. Je fais partie de l'équipe "Rivières" qui compte une dizaine de personnes. Par exemple, on entretient les berges du Doubs ou on installe des frayères de reproduction pour les brochets. Comme ▶

Un entrepreneuriat engagé et créateur d'emploi

En France, l'ESS c'est :

- 10 % du PIB
- 2 380 000 salariés
- 54 milliards d'euros de rémunérations brutes

Dans le Grand Besançon

- 11 386 salariés
- 10 020 équivalents temps plein
- 962 établissements
- 333,47 millions d'euros de rémunérations brutes

► j'étais kayakiste et suis passionné de pêche, ça me permet d'avoir de nouvelles compétences dans un domaine que je connaissais bien. En hiver, on fait aussi des travaux forestiers. À côté des chantiers, nos accompagnants nous apportent un suivi sur les questions de santé ou de logement. Ils nous guident aussi pour trouver un emploi par la suite. »

Le chantier Brossolette est le parfait symbole du SPASER (Schéma de Promotion des Achats Publics Socialement et Ecologiquement Responsables), adopté par la Ville, début 2021. « Cette démarche – qui renforce les clauses sociales déjà adoptées de longue date – vise à orienter la commande publique vers les entreprises qui s'engagent en matière de transition écologique et donc de responsabilité sociale, explique Anthony Poulin (photo ci-dessous), Adjoint en charge des finances, de la commande publique, du développement durable et de la résilience. Nous sommes convaincus que ce levier permet de transformer notre mode de vie, tout en créant de l'activité économique.



En 2021, sur les 319 marchés attribués, 71 % d'entre eux intègrent des clauses écologiques (sociales et environnementales). Les chiffres de 2021 sont encore à consolider, mais en partenariat avec la Ville, 23 donneurs d'ordres ont permis de réaliser 168 820 heures de travail en insertion, au profit de 661 personnes. Le SPASER constitue aussi une opportunité du point de vue des entreprises locales : 80 % des marchés de la Ville sont attribués à des candidats de Bourgogne-Franche-Comté. Au-delà de leur savoir-faire, qui reste un critère majeur d'attribution des marchés, ces entreprises ont su pleinement intégrer les enjeux de la transition écologique. D'ailleurs, on observe que les valeurs de l'ESS se diffusent de plus en plus à l'économie classique. »

EMPLOIS NON DÉLOCALISABLES ET BÉNÉFICES REDISTRIBUÉS

Certaines entreprises n'ont pas attendu ce mouvement de fond pour mettre l'humain et l'environnement au cœur de leur activité. C'est le cas de cette pionnière de l'ESS (photo p. 33) qui livre aujourd'hui 1 200 500 paniers bio par an. Une belle réussite pour une initiative lancée à Chalezeule... en 1991. « Les Jardins de Cocagne accompagnent les personnes exclues du marché du travail vers

L'ESS a sa Maison

La Maison de l'ESS a pris possession de ses nouveaux locaux, en décembre dernier. Située au 7 rue Léonard de Vinci, à Besançon, elle héberge : la CRESS (Chambre Régionale de l'ESS) ; l'UDES (Union des employeurs de l'ESS) ; Les Francas ; l'Union Nationale de l'Aide, des services et des soins au domicile ; la Mutualité Fonction Publique ; l'URIOPSS (Unir les associations pour développer les solidarités) ; NEXEM (organisation professionnelle des employeurs du secteur social, médico-social à but non lucratif) ; Trajectoire ressources (centre de ressources « Politique de la Ville »). Le site est aussi un lieu-ressources pour les entreprises et les porteurs de projets relevant de l'ESS.



la reprise d'activité, détaille Dominique Hays, Président du Réseau Cocagne. Notre philosophie est de "faire avec et non pour". Et cela fonctionne : à ce jour, nous avons accompagné 4810 personnes dans leur parcours d'insertion. À cela s'ajoutent les 810 permanents qui assurent le fonctionnement de nos 102 chantiers d'insertion, à travers la France. Actuellement, notre activité de maraîchage bio s'avère particulièrement pourvoyeuse d'emploi, en étant en phase avec la demande croissante des consommateurs pour des produits de qualité et livrés en circuits courts. »

Des traces d'ADN comtois dans l'innovation sociale...

Défini juridiquement par une loi de 2014, l'ESS a des origines qui remontent au Moyen Âge avec les corporations d'artisans, le compagnonnage ou encore... les fruitières à comté dont l'activité repose sur la solidarité entre producteurs laitiers. Mais c'est surtout au XIX^e siècle, face aux injustices engendrées par la Révolution industrielle, que les travailleurs s'organisent pour améliorer leurs conditions de vie. Pour cela, ils s'inspirent notamment des préceptes du Bisontin Charles Fourier qui préfiguraient ce qu'allait devenir l'ESS : utilisation des bénéfices pour l'intérêt commun, salariés propriétaires de leur activité, juste rémunération du travail...

Cette notion de proximité entre les acteurs économiques et leur territoire est une autre dimension forte de l'ESS. En effet, un « bassin de vie » constitue une échelle pertinente, celle où se rencontrent les attentes et les moyens d'y répondre. Une approche d'autant plus intéressante qu'elle repose sur des emplois non délocalisables. Mais qu'en est-il des richesses produites au sein des entreprises de l'ESS ? Selon la loi de 2014 qui les régit, ces entreprises doivent majoritairement consacrer leurs bénéfices au maintien ou au développement de leur activité. Ce modèle – diamétralement opposé à celui dans lequel un nombre réduit de personnes se répartissent les profits – a notamment été adopté par Biocoop la Canopée. « Nos trois magasins sont organisés en coopérative de salariés (SCOP), depuis 2018, explique Didier Maillotte, co-gérant. En lien avec ce statut, notre résultat net est réparti entre les 43 salariés et une réserve destinée à financer les projets de l'entreprise. »



Les porteurs de projets qui souhaitent ainsi se lancer dans une démarche ESS disposent de nombreuses ressources : la Maison de l'ESS (voir encadré), le Centre 1901 ou encore Coopilote. « Nous accompagnons les personnes qui souhaitent créer leur propre activité, afin de leur « apprendre » à être chef d'entreprise, résume Vincent Girard, Gérant de la société coopérative d'intérêt collectif (SCIC). Sensibles aux questions de développement durable, nos 110 entrepreneurs associés ont aussi lancé une Démarche Environnementale, à travers laquelle nous finançons des projets écoresponsables. » De son côté, l'association France Active Franche-Comté est à la fois l'interlocutrice des entrepreneurs et des collectivités locales, pilotant des projets ESS. « Ces cinq dernières années, nous avons accompagné et financé une soixantaine de structures bisontines dans leurs projets relevant de l'ESS, explique Sandrine Maxit, Directrice adjointe de l'association. Aujourd'hui, nous œuvrons

L'ESS est partout dans notre quotidien

Véritables laboratoires d'expérimentation, les entreprises de l'ESS imaginent des réponses de terrain face aux besoins de notre société. Elles sont ainsi à l'origine de nombreuses innovations qui font partie de notre vie quotidienne, sans même que nous en ayons conscience... Les associations sont à l'origine de l'aide à domicile, de l'alternative à l'hospitalisation, de la prise en charge des personnes handicapées, de la formation qualifiante, des centres sociaux... Les sociétés de secours mutuel, apparues lors de la Révolution industrielle, sont à l'origine de la création de la Sécurité Sociale, de la couverture maladie universelle, des indemnités journalières en cas d'accident, du tiers payant... Les coopératives sont à l'origine du contrôle qualité des produits, de l'animation sociale en milieu rural, du chèque-déjeuner...

pour faciliter leur relance ou leur rebond suite à la crise sanitaire. Notre Pôle Territoire mène aussi un travail autour des besoins pas ou mal couverts sur un territoire donné. À ce titre, la Ville de Besançon nous mobilise dans le cadre de l'évolution du quartier de Planoise en écoquartier. Nous partons des envies et des besoins des habitants, entreprises et associations sur place pour créer des projets économiques à impact social fort et venant améliorer le cadre de vie. Actuellement – sans doute, est-ce l'effet de la crise sanitaire – nous observons de plus en plus d'initiatives tournées vers la transition écologique du territoire et l'emploi ».

13,2 % DES SALARIÉS GRAND BISONTINS

Une bonne nouvelle pour le tissu économique bisontin. « L'ESS est créatrice d'activités nouvelles et témoin de la solidité et du dynamisme d'un territoire, souligne Anne Vignot, Maire de Besançon. À l'échelle de la Métropole, elle représente 13,2 % des effectifs salariés. C'est pourquoi nous avons associé la Chambre régionale de l'ESS à nos réunions de travail, quand il a fallu venir en aide aux entreprises en difficulté, face à la crise sociale et sanitaire. Nous soutenons aussi les entreprises de l'ESS, en les associant à nos Rencontres de l'investissement. Et même si par nature, elles sont habituées à travailler en réseau, nous nous attachons à les fédérer, en favorisant la création de liens et de partenariats dans une logique d'économie territoriale. »

Une logique territoriale et de mise en réseau qui se retrouve à l'origine de la Pive, monnaie locale créée à Besançon, en 2017. « Aujourd'hui, 120 000 Pives sont en circula- ➤

Les Invités au Festin : inclusion sociale et achats responsables

Installés aux Chaprais, depuis plus de 30 ans, Les Invités au Festin œuvrent en faveur des personnes en souffrance psychique. L'association a également créé une entreprise adaptée, dans le cadre de son pôle ESS. « Nous avons une friperie "bric à brac", au 10 rue de la Cassotte, et la boutique Fil&Cie, au 42 rue de Belfort, explique Laetitia André, Coordinatrice générale. Toutes deux ont permis de recruter trois personnes ayant une reconnaissance de la qualité de travailleur handicapé. La friperie – qui fonctionne grâce à des dons de particuliers et d'entreprises – permet le réemploi de livres,



de meubles, de vêtements et d'objets divers... Fil&Cie propose des vêtements et des accessoires neufs de marques bio, made in France et ayant une démarche éthique et solidaire : I083, Maison Bonnefoy, la Gentle Factory, Archiduchesse... » Deux bonnes adresses pour favoriser l'inclusion sociale, tout en faisant des achats responsables.

► tion dans toute la Franche-Comté, explique Marion Fichet, chargée de communication. L'idée est de faire "recirculer" la richesse au sein du territoire qui l'a générée, tout en s'assurant de faire ses achats auprès d'acteurs engagés autour de valeurs éthiques, sociales et environnementales. Ces professionnels forment, par ailleurs, un réseau au sein duquel ils échangent pour trouver des partenaires dans un rayon le plus court possible. » « La Ville participe au développement de la Pive, en permettant de payer son entrée à la Citadelle ou dans les piscines municipales en monnaie locale, relève Anthony Poulin. Prochainement, il sera possible pour les élus volontaires de voir une partie de leurs indemnités versées en "pives". La monnaie complémentaire locale est un levier offert aux Bisontins qui veulent agir à l'échelle locale. Plus globalement, il leur est aussi possible de faire confiance



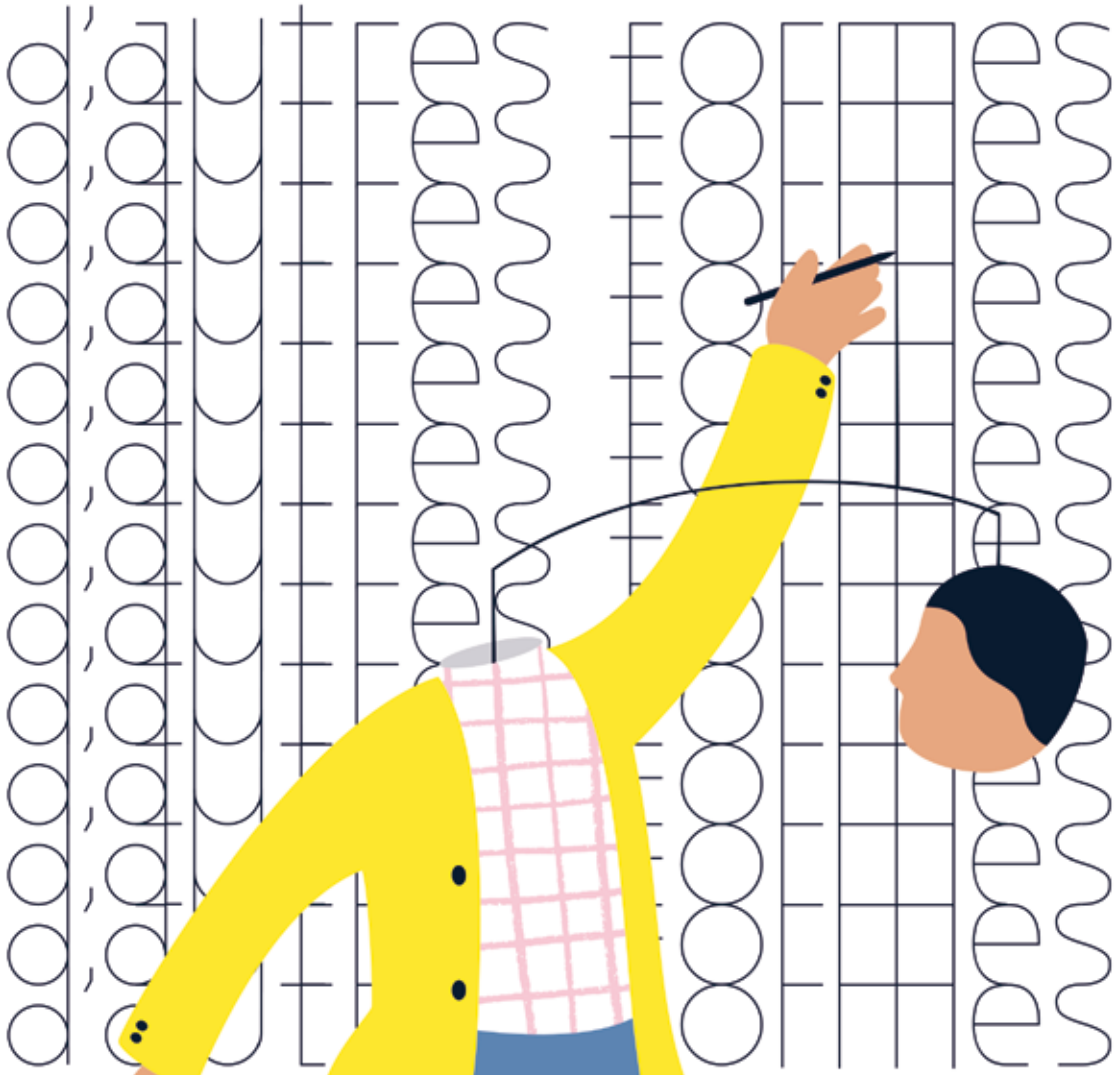
aux entreprises de l'ESS – comme Véloconnect pour les livraisons ou Intermed pour le ménage et les petits travaux –, de consommer local, de partager des compétences... » Il n'est pas trop tard pour prendre de bonnes résolutions 2022 : quelle sera la vôtre pour améliorer votre quotidien et celui de notre ville ? ●

La Régie des Quartiers, « une deuxième famille »



Gaëlle (21 ans, ci-contre) et Naza (26 ans) travaillent au sein de la Régie des Quartiers, structure d'insertion qui intervient actuellement sur la rénovation de l'école Kergomard, notamment pour permettre le réemploi de matériaux de construction. « J'ai

eu un enfant assez jeune et c'est mon premier travail, explique Gaëlle. Ça va débloquer des choses : j'aurai une première expérience pour répondre à des offres d'emplois. » « Je suis aussi maman, poursuit Naza. Comme mon dernier a grandi, j'ai voulu travailler. J'ai commencé il y a 10 mois et j'ai trouvé ma place dans l'équipe. Les accompagnants nous guident pour les questions professionnelles et personnelles. C'est comme une deuxième famille. »



Expérience immersive

Du 1^{er} au 3 avril, La Rodia propose *D'Autres Formes*, un rendez-vous qui, comme son nom l'indique, débordera de la programmation habituelle du lieu... « Ce festival mêlera musiques actuelles et arts numériques pour s'adresser aux spectateurs de 7 à 107 ans, à travers des expériences interactives et ludiques », résume Simon Nicolas, Chargé de communication.

En journée, quatre installations permettront au public d'interagir avec son environnement direct. Une première transformera les spectateurs en instruments de musique vivants, capables de composer une mélodie en

Plus d'infos : larodia.com

fonction de leurs mouvements. Une autre offrira à chaque spectateur l'opportunité d'être à la fois le chef d'orchestre et un chœur tout entier, à travers 25 écrans. La troisième invitera à s'interroger sur le pouvoir des réseaux sociaux. La quatrième s'articulera autour du gaming créatif.

Fluides en mouvement et techno brutale

« Avec ces installations, *D'Autres Formes* raisonne en termes d'expériences, conçues pour casser le rapport frontal habituel des concerts, évoque Simon Nicolas. Dans cette logique immersive, les lives musicaux, proposés en soirée, placeront le public à 360° autour des artistes. Il y aura notamment *Instabilités* par Tristan Menez & Benjamin Le Baron, une création hallucinante avec

des fluides mis en mouvement sur une musique électro. Chapelier Fou Ensemb7e proposera un set acoustique. La Fraîcheur et Leonard de Leonard présenteront la techno brutale et pulsée de *Sang Chaud*, leur premier EP. De son côté, Zerolex trio nous invitera sur son terrain de jeu entre jazz et électro. »



Antoine et Cléopâtre, amour d'Histoire

Photographie : Hervé Bellamy

► Créée en janvier 2021 en plein confinement, cette nouvelle production du CDN va enfin aller à la rencontre de son public, après trois ans de préparation et d'interruption. Irène Bonnaud en assure la traduction, en collaboration avec Cécile Pauthe, qui en signe la mise en scène. C'est dans le sillon d'une autre tragédie romaine, *Bérénice* de Racine que la directrice du CDN a précédemment mise en scène, qu'est né le désir de mettre en scène cette pièce de Shakespeare. « Ré-ouvrir *Antoine et Cléopâtre*, c'est reprendre le rêve qui fut le leur (...), précise-t-elle. C'est comparer ce qui a eu lieu avec ce qui aurait pu avoir lieu. C'est envisager le passé en tant qu'il est toujours gros de futurs possibles. Il y a en effet toujours dans *Antoine et Cléopâtre* l'utopie d'un autre destin pour l'humanité, et qui résonne tellement fort aujourd'hui : si ce couple mythique avait gagné contre l'empire romain, l'Orient et l'Occident auraient-ils pu avoir un avenir autre que l'affrontement ? »

Du 10 au 16 mars au CDN

Le monde sur un FIL

► Entre culture et coutumes, pratiques artistiques et créations, la 5e édition du « FIL » déroule son tapis rouge à l'art vivant. Ça se passera au **petit théâtre de la Bouloie du 16 au 19 mars**. Derrière l'acronyme se cache le Festival International des langues et des cultures du monde, proposé par le théâtre universitaire. Hélas, mis à mal par la crise sanitaire, les 6 pays invités ne seront pas de la partie. Qu'à cela ne tienne ! Avec une compagnie amie venue de Suisse, les troupes bisontines et régionales proposeront – sous réserve à l'heure où nous mettons sous presse – quatre soirées théâtrales et un concert (20 h), valorisant les pratiques amateurs et une scène locale. En journée, des ateliers de créations artistiques seront proposés, notamment avec le café des Pratiques et son jeu de société qui fait travailler les langues ou encore autour de la création textile à Hôp hop hop.

Suivez les mises à jour du programme sur festival-fil.com



Photographie : Julien Hernandez



Les pierres se taillent

► Parce que les conditions de conservation dans l'abbatiale Saint-Paul ne correspondaient pas aux normes préventives actuelles, la Ville et les équipes du Musée des Beaux-arts et d'archéologie (MBAA) déménagent actuellement leurs collections de mobilier lapidaire (éléments d'architecture, mobilier de fouilles archéologiques etc.), dans un bâtiment spécialement réhabilité aux Prés-de-Vaux. Il s'agit d'une opération d'envergure : quelque 416 pièces et 283 tonnes de mobilier sont transportées dans ces nouvelles réserves de plus de 1 100 m². Les collections resteront accessibles aux chercheurs, puis au grand public dans le cadre d'expositions temporaires. La première d'entre elles est prévue pour 2023 : certains éléments médiévaux seront présentés lors d'une exposition consacrée à Marie-Lucie Cornillot, qui fut la conservatrice entre 1946 et 1972 du musée classé de Besançon, cette institution qui regroupait trois lieux, l'actuel MBAA, le musée historique et le musée lapidaire Saint-Paul.

► Le second temps du festival **Sur Terre** invite à s'emparer intimement et collectivement des grands enjeux de notre siècle. **Du 22 au 27 mars**, artistes, scientifiques et médiateurs proposeront spectacles, conférence (de l'anthropologue Philippe Descola), et conversation (entre le dramaturge Éric Vautrin et la philosophe Joëlle Zask), performances, ateliers, jeux, temps avant et après les représentations pour agiter les consciences, de multiples manières.

Bienvenue
Sur Terre!

Dans ce second chapitre du festival des nouveaux imaginaires se mêleront fiction et réalité, geste et pensée, arts, science et philosophie. Convaincus de la nécessité de décloisonner les pratiques, **les 2 Scènes** proposeront, en plus des spectacles et des films, de grimper dans les arbres, de dessiner des empreintes, de marcher la nuit en forêt ou de faire « La Roue des animaux »... Un festival original, baroque et insolite qui s'adresse à tous, familles comme étudiants, et s'annonce comme le

« meilleur remède à la sinistrose et puissant levier pour l'action » ! Incontournable, donc.

Programme complet : les2scenes.fr

FAITES LE MUR

Farm fatale – photographie : Martin Argyroglo



Le chemin vers la culture s'agrandit

► Les bibliothèques des musées des Beaux-arts et d'archéologie (MBAA) et du Temps ont récemment mis en ligne les catalogues des références de leurs ouvrages, consultables depuis le portail des bibliothèques municipales. Celui du MBAA (mbaa.besancon.fr/centredoc) dispose d'un fonds constitué d'ouvrages généraux en histoire de l'art, toutes périodes confondues, de monographies d'artistes, de catalogues d'expositions récents ou anciens, et d'ouvrages spécialisés en archéologie. La bibliothèque du musée du Temps (mdt.besancon.fr/centredoc) propose de nombreuses références sur l'histoire de l'horlogerie, la mesure du temps, les techniques horlogères, mais aussi l'histoire de la ville. Au total, près de neuf mille documents sont actuellement référencés, un nombre qui ne cessera d'augmenter au fil des mois.

Le Petit festival de la Cité, pour les kids !

► Écouter, ressentir, regarder, rêver, éprouver : bienvenue aux enfants curieux ! Le Bastion, le Conservatoire à Rayonnement Régional, le Frac Franche-Comté et le Pixel dédient **le mercredi 16 mars** aux moins de 12 ans. Le Petit festival de la Cité est une journée créative et ludique où tout concourra à donner aux plus jeunes le goût de l'art, quel qu'il soit. Grâce notamment à une douzaine d'ateliers proposés dans les quatre lieux culturels de la Cité des Arts, les enfants pourront danser, chanter, expérimenter, manipuler, créer, jouer d'un instrument... Autant de découvertes artistiques, comme une invitation à l'éveil, à la curiosité, à partager du sensible avec ce petit grain de folie propre à l'enfance.

Programmation sur les sites : lebastion.org/ conservatoire.grandbesancon.fr/ [frac-franche-comte.fr.](http://frac-franche-comte.fr/) Gratuit sur réservation auprès des lieux d'accueil.





► Léger, frais, moderne, envoûtant, cinématographique, poétique... les qualificatifs ne manquent pas pour décrire ce premier album des rockers bisontins de Bigger, emmenés par le chanteur irlandais Kevin Twomey. Pourtant ça partait mal. Quarantaine au Castel Studio à Dresde, confinement à Manchester pour l'enregistrement des voix avant un

retour à Besançon pour celui des cordes, la réalisation fut mouvementée. Presque deux ans furent nécessaires, au lieu des six mois prévus, pour rendre « Les Myosotis », digne héritier de deux premiers EP remarquables. Car le résultat valait l'attente. Enregistrés sous la direction de Jim Spencer (Johnny Marr, Liam Galla-

gher, New Order...), masterisés aux mythiques studios d'Abbey Road (souvenez-vous, les Beatles, Pink Floyd ou Oasis y ont enregistré quelques albums légendaires), ces dix titres n'ont pas fini de tourner sur vos platines ou vos playlists.

Bigger : «Les Myosotis» - disponible partout depuis le 4 février

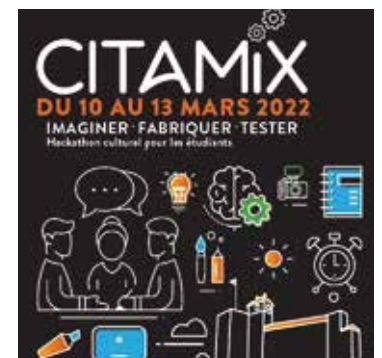


The Electrix : énergie renouvelable

► De retour après une parenthèse de 10 ans : entre 2006 et 2011, les wonderkids de The Electrix - 15 ans à leurs débuts - ont partagé la scène avec Keziah Jones, The Dodoz ou Skip The Use, avant de se séparer. « Rémi, le batteur, a ensuite joué avec Kimberose ou BB Brunes, Alex, le guitariste, a rejoint The WAN et j'ai formé Ojos, explique Hadrien, bassiste au sein du trio bisontin. Pour marquer les 10 ans de notre dernier concert, on a décidé de se reformer pour une série de dates, à travers la France. On sera aux Passagers du Zinc, le 26 mars. Le 3 septembre, on sera à Montfaucon pour Ebulli'son, le festival qui réunit musique et bière artisanale. » Une des deux sera à consommer sans modération...

Marathon créatif

► Pour la quatrième année, **la Citadelle** invite les étudiants à relever le défi Citamix, autour du thème « La Citadelle, un monument en réseau ». Leur mission : faire rêver le public en créant un outil de médiation innovant. Le temps imparti : trois jours et une nuit, **du 10 au 13 mars**. L'objectif : concevoir et construire un prototype surprenant permettant une réflexion autour de l'œuvre de Vauban. Pour l'atteindre, les participants, accompagnés par des professionnels de divers horizons devront coopérer par équipes constituées sur place afin de réunir différents talents de filières variées. Résultat dimanche 13 mars : les étudiants présenteront et feront tester leurs créations aux visiteurs qui voteront pour leur projet coup de cœur.





ENVIE
DE VACANCES
DANS UNE
AUTHENTIQUE
RÉSIDENCE
SERVICES
SENIORS ?

Testez et profitez de notre
offre séjour découverte
à partir de **495 €^{TTC*}**
la semaine tout inclus.

*Pour faire de la vieillesse
une belle aventure !*

*Pour une personne, sous réserve de disponibilité. Si vous décidez de rester avec nous, nous vous remboursons intégralement votre séjour !



VILLA MÉDICIS

— Résidence Services —
Besançon

Honorer et servir nos aînés

Besançon ~ 03 81 40 56 50

www.residences-villamedicis.com

**GROUPE BESANÇON MAINTENANT,
LR-DVD-DVG-SC****BESANÇON
MAINTENANT !****Non au « wokisme » à Besançon**

Notre ville ne doit pas sombrer dans cette idéologie de la déconstruction ou encore d'un nouvel ordre moral voulu par cette majorité. Madame le Maire explique qu'en 2023, nous la citons : « plus personne ne reconnaîtra la ville ». Nous poursuivrons cette bataille culturelle au nom de notre identité pour ne pas perdre ni nos valeurs ni notre rayonnement. Non, Besançon ne doit pas devenir méconnaissable au profit d'un dogmatisme exacerbé.

Nos racines historiques ont été négligées ces derniers mois, à l'image d'un marché de Noël sans envergure et maussade. Il aurait été souhaitable que la municipalité donne les moyens nécessaires à l'OCAB pour enfin porter un marché de Noël digne de ce nom. Il n'en est rien. Besançon a souffert de la comparaison avec d'autres marchés de Noël où les animations réussies ont dopé l'économie locale et le moral des habitants. Ici, la majorité a délaissé cette période pourtant cruciale. L'histoire de Besançon, c'est aussi le respect de ces traditions communes qui nous rassemblent comme la période de Noël.

Ce sont aussi nos racines linguistiques qui sont en péril avec l'utilisation abusive de l'écriture inclusive dans les communications officielles de la Ville. Nous dénoncerons encore les méfaits causés par cette écriture illisible propagée par des cercles militants et qui vient remettre en cause nos règles d'orthographe et de conjugaison. C'est une volonté délibérée de modifier l'identité linguistique qui unit tous les francophones et donc tous les Bisontins.

Ce sont aussi nos cours de récréation dans nos écoles que ces élus veulent dégenrer en touchant à l'éducation de nos enfants sous prétexte que les garçons prendraient plus de place que les filles. Plutôt que de politiser nos cours d'écoles, travaillez pour agrandir les espaces.

Ce sont enfin nos racines démographiques qui vont être modifiées arbitrairement. L'équipe municipale a volontairement sollicité l'Etat pour que Besançon accueille au moins 350 migrants par an sur la durée du mandat. Notre ville a-t-elle les moyens financiers mais surtout humains pour bien accueillir ces femmes et ces hommes à l'heure où nos jeunes, nos aînés, nos habitants ont besoin que nous nous occupions d'eux ? Ne faudrait-il pas plutôt accueillir, selon des critères précis, en nombre plus réduit, en prenant notre part avec humanisme, pour s'assurer de la bonne prise en charge de ces personnes et donc de leur intégration ? Sur une question aussi importante, le réalisme devrait l'emporter sur le symbolisme et l'idéalisme.

Petit à petit, c'est donc le socle commun de tous les Bisontins qui s'abîme dangereusement. Nous continuerons de tirer la sonnette d'alarme. Rien ne serait pire que le renoncement et la résignation. Une autre voie est toujours possible : celle de la recherche permanente de ce qui rassemble et unit tous les Bisontins, de ce qui rend heureux et fier d'habiter à Besançon, de ce qui rend Besançon unique, de ce qui fait l'identité de Besançon. Encore faudrait-il répondre à une question fondamentale : quelle identité voulons-nous collectivement pour Besançon ? Nous vivons une épreuve collective sans précédent. Nous la surmonterons en cherchant l'unité et le rassemblement. Hélas, cela ne semble pas être la volonté de cette municipalité, dont les actions récentes participent au contraire à l'éclatement et à la fracture de notre société en reniant nos racines.

Ludovic FACAUT Président du groupe
"Besançon Maintenant"

LA RÉPUBLIQUE
En Marche !MOUVEMENT
DÉMOCRATE**GROUPE LREM-MODEM****OUI à l'écologie du bon sens, NON à l'écologie
dogmatique !**

Je suis très sensible et investie dans la cause environnementale pourtant je ne partage pas les méthodes culpabilisantes de la majorité écologiste.

Je crois en une écologie concrète qui donne à chacun les moyens d'agir à sa façon.

Pour améliorer le bien-être des Bisontins et le rayonnement de Besançon, j'ai soutenu le dédoublement de la RN57 entre Beure et Micropolis, j'ai invité la municipalité à s'engager dans le projet urbain Saint-Jacques, proposé la création d'un schéma piéton et d'élaborer un plan anti-gaspillage dans les cantines.

J'ai également proposé des solutions pour végétaliser nos espaces trop minéralisés de façon peu coûteuses et ainsi créer rapidement de la fraîcheur. Quoi de mieux pour organiser de belles fêtes sur de belles places de quartier et ainsi recréer ce lien social qui nous manque.

Qu'attend-on pour fleurir les ponts et les façades des bâtiments municipaux ?

Qu'attend-on pour planter des arbres en ville, y compris des fruitiers ?

Qu'attend-on pour organiser avec les Bisontins un concours des rues, de cours végétalisées et fleuries ?

L'écologie, c'est d'abord du concret, de l'émulation et de l'ambition. C'est l'envie d'aller plus loin, ensemble. L'écologie, c'est tout sauf de l'idéologie et de la punition.

Au travail Mme Vignot !

Nathalie BOUVET Conseillère municipale

Nathalie.bouvet@besancon.fr

groupe.lrem.modem@besancon.fr

Les articles publiés dans la présente rubrique le sont sous la responsabilité de leurs auteurs et n'engagent en rien la rédaction de Besançon Votre Ville. Les groupes d'opposition partagent 4 400 signes au prorata de leur nombre d'élus au sein du Conseil municipal (le groupe Besançon Maintenant, 3 230 signes, le groupe LREM-Modem, 1 170 signes). Les groupes de la majorité partagent également 4 400 signes au prorata de leur nombre d'élus (le groupe Europe Écologie - Les Verts, 1 870 signes, le groupe Parti socialiste, 1 210 signes, le groupe Parti communiste français, 660 signes, le groupe Génération-s, social, écologie, démocratie, 330 signes, le groupe À gauche citoyens !, 330 signes).



Écriture inclusive : pas d'amalgame!



Les Bisontines et les Bisontins sont capables d'exploits. Nous avons souhaité les mettre en avant dans notre dernier BVV en rendant visibles nos championnes au même titre que nos champions.

Nous souhaitons une communication publique sans que le masculin l'emporte sur le féminin mais fassent force ensemble, pour soutenir la place des femmes sur notre territoire. L'écriture inclusive est l'ensemble des attentions permettant d'assurer une égalité de représentation (accorder les métiers en genre, énumération au masculin et au féminin, recours aux mots épiciens, point médian...). Nous portons la féminisation des mots, des fonctions, de la langue, qui traduit la réalité des changements de notre société.

Il n'y a pas lieu d'opposer écriture inclusive et handicap comme certaines et certains tentent de le faire. Il n'est pas possible de dissocier le respect des principes fondamentaux d'accessibilité et d'égalité des droits entre les femmes et les hommes. L'intégration de toutes et tous est au cœur de nombreuses politiques que nous portons.

Pour permettre une lecture pour toutes et tous de la communication municipale, des encarts dédiés (facile à lire et à comprendre) pour les hommes et les femmes en situation de handicap seront proposés.

L'empêchement des personnes en situation de handicap réside dans de nombreuses problématiques. Par exemple, le maintien de la conjugaison de l'AAH défendue par la majorité parlementaire et le gouvernement empêche les femmes en situation de handicap de s'extraire de situations d'abus conjugaux.

Une situation dramatique. Peu de voix se font entendre pour défendre ces sujets essentiels et bien plus ambitieux que l'entretien de polémiques.

Espérons que les débats politiques à venir soient à la hauteur des enjeux de notre siècle et des réalités quotidiennes.

Valérie HALLER Conseillère municipale déléguée à la lutte contre les discriminations et aux droits des femmes
valerie.haller@besancon.fr



Le logement : un défi social et écologique à relever



La question du logement, est un enjeu crucial tant dans sa problématique sociale, qu'écologique. Dans de nombreuses villes, le prix de l'immobilier a augmenté, Besançon n'a pas été épargné + 10 % en un an, ce qui risque d'entraîner une augmentation des prix du loyer.

Cela implique d'avoir une vue d'ensemble à la fois dans Besançon et sa périphérie :

- À savoir, le défi de lutte contre l'étalement urbain afin de ne pas grignoter les terres agricoles
- Un nombre de logements suffisants à Besançon, là où se concentrent les activités professionnelles en construisant (notamment pour réduire les déplacements travail/domicile)
- La non-augmentation des prix du loyer pour que chacun, nes puissent se loger, en les encadrant.

Hasni ALEM Adjointe à la maire en charge de la culture, du patrimoine historique et musées, des équipements culturels



Faire bouger Planoise tous ensemble !



Le quartier de Planoise a toutes les qualités pour devenir un « écoquartier »... Cette démarche globale est l'occasion de multiplier les projets qui améliorent la qualité de la vie quotidienne des habitants, le lien social et bien sûr, la tranquillité publique : objectif de la démarche « reconquête républicaine ». L'échange permanent avec les habitants, j'y veille spécialement avec ma collègue Lorine Gagliolo, lors de réunions spéciales, de balades urbaines, ou même directement en pieds d'immeubles, est la base de l'évolution du quartier. Renforcement du réseau associatif (contrat de ville...), montée en puissance du développement économique et des formations (fabrique du numérique, Planoise solaire, cité de l'emploi...), mobilisation générale autour de l'école (cité éducative, projet éducatif...), poursuite du projet urbain « NPNRU » (démolitions, transformations des places et espaces...). Nous menons également des actions résolues en direction des commerces, des équipements sportifs (Diderot), de la gestion des déchets ou encore de l'environnement. Le travail continue. Vous pouvez compter sur notre détermination pour collectivement faire bouger Planoise avec toutes celles et ceux qui font la vie de ce beau quartier.

Yannick POUJET Adjoint du quartier Planoise - Hauts-du-Chazal
yannick.poujet@besancon.fr
socialiste.groupe@besancon.fr - 03 81 61 50 34



Bisontines, Bisontins, nous avons besoin de vous



Travailler ensemble. Depuis 2020, notre équipe se mobilise pour transformer la ville, aux côtés des habitantes et des habitants. Consultations en ligne, balades urbaines, ateliers participatifs, réunions des Conseils d'habitants et, bientôt, Pétitions citoyennes et Budget participatif : la ville dispose de nombreux outils pour vous donner la parole. Saisissez-les !

Kévin BERTAGNOLI Adjoint en charge de la Démocratie Participative et de la participation citoyenne
Président du Groupe Génération-s, Social, Écologie, Démocratie
kevin.bertagnoli@besancon.fr
Tél. : 06 46 72 34 59



Être de gauche a encore un sens



Les politiques que nous menons ensemble à Besançon en sont l'illustration : priorité donnée à l'éducation, soutien aux pratiques culturelles et sportives, lutte contre le réchauffement climatique, préservation de la biodiversité, lutte contre les inégalités, l'exclusion et les discriminations, accueil digne de migrants, appui à la politique de santé...

La justice sociale et l'écologie seront encore au cœur de notre action en 2022.

Belle année 2022 à vous sous le signe de la solidarité et de l'ambition collective.

Olivier GRIMAÎTRE Conseiller municipal délégué Cultures et arts urbains / Musiques actuelles
olivier.grimaître@besancon.fr

Tir sportif : 44^e championnat de France à Besançon

► Huit ans après sa dernière édition bisontine, le premier championnat de France de tir sportif de la saison revient à Besançon. Du 14 au 19 février, plus de 2 500 compétiteurs et autant d'accompagnateurs sont attendus à Micropolis pour le plus grand événement national de la discipline. Parmi eux, les médaillés olympiques et paralympiques Franck Dumoulin, Cédric Fèvre-Chevalier, Céline Goberville, les champions du monde et d'Europe Océanne Muller, Mathilde Lamolle, Julia Canestrelli, Brian Baudouin et Camille Jedrzejewski pratiqueront cinq disciplines à 10/18 mètres : arbalète (field et match) ; carabine (précision et équipes mixtes) ; cible mobile ; para-tir (carabine, déficients visuels et pistolet) ; pistolet (précision, standard, vitesse et équipes mixtes). Les Finales seront retransmises en direct sur la chaîne YouTube FFTir-TV, et l'accès sera libre et gratuit pendant toute la compétition, alors pas d'hésitation : venez découvrir ce sport et encourager les champions d'aujourd'hui et de demain !

Plus d'infos : fftir.org



CD ACTU

Nikola

*Une Saison
en enfance*
EP



Photo : Dario Holtz

Finaliste de l'émission The Artist, de Nagui, dans laquelle il termine 4^e avec son titre « Toute la vie », le chanteur bisontin s'était auparavant fait remarquer dans la sélection des Inouïs du Printemps de Bourges grâce à ses chansons vibrantes et mélancoliques, habile mélange entre Ferré, Brel et rap de son temps. « Je veux que ma musique respire le contraste, la cohabitation des extrêmes », prévient-il. Disponible sur toutes les plateformes, ce premier album continue d'explorer en 6 titres percutants sa vision du monde. À découvrir absolument.



La Guerre des Boutons

► Pauline Pobelle et Loïc et Yann Sebile ont créé il y a cinq ans la Compagnie franc-comtoise Allée des Cerisiers pour faire découvrir la comédie musicale anglo-saxonne dans l'Est à travers des créations, des productions et des cours. Mais ces trois passionnés sont aussi très attachés à la région et sa culture. Ils ont étudié Louis Pergaud à l'école, et son œuvre phare, la Guerre des Boutons, monument de la culture populaire française, a marqué leurs esprits. L'adapter (librement) en comédie musicale est une première mondiale. Ils signent ici une aventure forte et moderne, qui parle à toutes les générations, et « rend hommage à

la Franche-Comté à travers une histoire populaire, drôle, témoignage d'un temps révolu mais tellement fantasmé ». Un spectacle que ses auteurs souhaitent « gaulois, épique et rabelaisien », à découvrir le 15 février (20h) au Théâtre Ledoux.

Plus d'infos : compagnieadc.com

et Facebook/Instagram (Cie Allée des Cerisiers)

10 PLACES À GAGNER

Sur tirage au sort
Coupon à renvoyer
avant le 14 février
à Besançon Votre Ville,
2 rue Mégevand, 25034 Besançon Cedex
Par mail : secretariat.communication@besancon.fr



Nom

Prénom

Adresse

.....

Tél.

Courriel

J'autorise la Ville de Besançon et l'Agglomération à m'envoyer (par courrier, SMS, courriel) leurs publications et des invitations pour toute manifestation organisée par leurs soins.

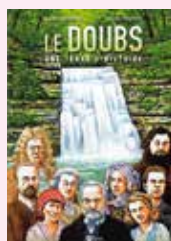


Roulez sport !



► Le Roller Derby attire de plus en plus d'amateurs. On éclaire votre lanterne ? Les règles sont les suivantes : deux équipes de 5 personnes montées sur patins à roulettes non alignées s'affrontent sur un stade ovale ou track, en deux mi-temps de 30 minutes, elles-mêmes décomposées en manches de 2 minutes. Quatre « bloqueuses », à la fois en position d'attaque et de défense, forment « un pack » que tentera de traverser la « jameuse » de l'équipe adverse. Le Club de Roller Derby du Grand Besançon (à contacter

via leur page Facebook), affilié à la Fédération Française de Roller-Sports, compte pour le moment une quarantaine de membres, tous âges et tous niveaux confondus. Depuis deux ans, une section accueille les 12-17 ans. L'adhésion annuelle de 120 euros comprend notamment la licence qui assure la protection des joueurs pendant les matchs. Actuellement, le club recherche les futurs membres de son équipe, les Voodoo Vixens, susceptible de disputer les championnats de France.



Jean-Pierre Costille et Christian Maucler

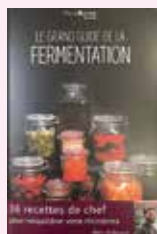
Le Doubs une terre d'histoire

Editions du Signe

Mission acceptée pour les deux

protagonistes de cette bande-dessinée :

« retracer l'histoire du département » ! Le programme est de taille, raconter en 48 pages seulement (dont certaines accessibles en réalité augmentée) l'histoire avant la création du département, montrer sa diversité et sa richesse, parler de la grande et de la petite histoire... Histoire, géographie, personnages célèbres, des Séquanais à Armand Peugeot, du château de Joux au traité de Nimègue, voici un beau cadeau scénarisé par deux passionnés du territoire, et destiné à tous les amoureux du Doubs, d'ici ou d'ailleurs !



Robin Vuilleminot

Le grand guide de la fermentation

Editions Pure Santé

L'ouvrage ne s'attarde pas ici sur les ravages de l'alimentation industrielle (cancers,

diabète, dépression, arthrose, douleurs...), et plutôt que de faire un bond en avant, conseille un retour en arrière pour redécouvrir les vertus de la fermentation et des bactéries qui nous veulent du bien. Au menu de ce livre, donc, 36 recettes originales délivrées par le chef bisontin pour réveiller les papilles et renforcer son microbiote : sauces probiotiques, vinaigres, boissons et légumes lactofermentés... Bon voyage culinaire !

LIVRES NOUVEAUTÉS

Les fortifications de Vauban

Collection Quelle histoire

Coédité par les éditions « Quelle

histoire » et le Réseau Vauban,

ce livre inédit raconte aux enfants et à leurs parents les moments importants de la vie de Vauban et retrace son travail d'ingénieur de la fortification. À travers plusieurs tableaux simples et pédagogiques, il propose d'expliquer le génie du bâtisseur et le caractère exceptionnel et universel des 12 sites qui composent le bien, en série « Fortifications de Vauban », inscrit sur la Liste du patrimoine mondial de l'Unesco en 2008. Disponible dans les boutiques et les sites majeurs de Vauban.



Sophie Carnier

Le calendrier comtois

Il n'est pas trop tard pour se le procurer ! On y retrouve les mots

et expressions franc-comtois (« Y'a ceux qui causent bien, pis y'a ceux qui causent vrai. Causer pour passer l'temps, causer par politesse mais surtout causer pour dire c'qu'on a à dire ! »), des recettes, les intonations et l'humour local des gens d'chez nous qui vivent au cœur de la ruralité et qui font perdurer en toute simplicité la richesse du parler comtois. labrailleotte.fr



Le bonheur est dans... l'assiette

► 14 septembre 2015, premier service pour l'Effet Bœuf, emmené par Élisa Martin. C'est son premier établissement et elle y apporte sa joie de vivre, son franc-parler et sa gouaille, son amour des vrais bons produits dans l'assiette, sa préférence pour les circuits courts, les petits producteurs et de tant de

petits secrets hérités de son père, agriculteur. Sept ans plus tard, son équipe solide et dynamique (impeccables Geoffrey et Jérôme en salle) accueille un nouveau chef, Simon Winkelmuller, qui a fait ses armes à la Grange du Liège et au 1802. La carte évolue mais reste conviviale : plats mijotés (rillettes

de lapin, langue de bœuf, coquelet sauce estragon...), pièces de viande à partager entre amis, tartare et os à moelle, plats du jour à 12 € viennent enrichir une carte de grands classiques de la cuisine de terroir. Incontournable !

3, rue Mairet - 09 52 00 54 44

Fermé lundis et samedis midis et le dimanche

La tête de veau de l'Effet Bœuf

Ingrédients pour 4 personnes

- 800 g de tête de veau avec langue, préparée et roulée
- 2 poireaux, 4 carottes épluchées, 2 branches de céleri
- 2 oignons, 1 tête d'ail, des clous de girofle
- Baie de genièvre, laurier, romarin, thym
- 1/2 l de vin blanc
- Sel, poivre en grain

Plongez la tête ficelée dans de l'eau et le vin blanc avec la garniture aromatique (carottes, poireaux, céleri, oignons, ail), le bouquet garni (laurier, romarin, thym) et les grains (genièvre, clous de girofle, poivre). Portez à ébullition, écumez et laissez cuire à couvert pendant au moins 3 heures à feu très doux. Retirez la tête cuite, pelez la peau de la langue et du palais. Faites réduire le jus de moitié. Coupez la tête en cubes de 3 cm et les carottes en rondelles. Réunissez la viande, les carottes et le bouillon et saupoudrez de persil haché.

La sauce Gribiche

Réalisez une mayonnaise (montez une cuillère de moutarde, un jaune d'œuf et incorporez au fur et à mesure 45 cl d'huile de tournesol). Ajoutez un œuf dur haché, une cuillère à café de câpres, une cuillère à café de persil et des cornichons. Rectifiez l'assaisonnement avec trois cuillères à café de vinaigre de cidre, salez et poivrez.



SUDOKUS

Philippe Imbert

Une grille de Sudoku est composée de 9 carrés de 9 cases soit 81 cases. Le but du jeu est de parvenir à inscrire tous les chiffres de 1 à 9, sans qu'ils se répètent, dans un ordre quelconque dans chaque ligne, dans chaque colonne et dans chaque carré de neuf cases.

FACILE								
6	1	7	4	9				
	8	6	3	1	7			
5				6				
	2	7	5	8	6			
	4			8				
	6	1	2	4	3			
3				4				
	7	5	4	9	2			
2	5	1	9	7				

MOYEN								
		2	8	9				
1	2		7			6	9	
	7			3				
		1	9	3				
3	1			6	8			
		8	6	2				
	2			8				
6	3		2		4	1		
		6	4	5				

DIFFICILE								
	7	3	2					
	4			8	3			
2	9						4	
3			5	6				
1	2			9	7			
	6	4			3			
8			9	7				
	3	1		2				
			4	3	9			



COMMENT POUVONS-NOUS REpondre AUX ENJEUX CLIMATIQUES ?

POUR
UN AVENIR

DURABLE

DU 11 FEVRIER AU 31 MARS 2022



ON A BESOIN DE VOUS.
PROPOSEZ VOS IDEES,
VOTEZ !



FRANCHE-COMTE



NUMÉROS D'URGENCE

SAMU	03 81 21 40 00 ou 15
POLICE	03 81 21 11 22 ou 17
POMPIERS	18
GENDARMERIE	03 81 81 32 23
URGENCE SANS ABRI	115
URGENCES HOSPITALIÈRES	
Pour solliciter une intervention médicale d'urgence	15
ou en se rendant au CHU Jean Minjot, Bd Fleming	
URGENCES PERSONNES SOURDES ET MALENTENDANTES	114
SOS MÉDECINS	0 826 88 24 24
SOS KINÉ	soskine.free.fr
MÉDECINS DE GARDE FRANCHE-COMTÉ	39 66
URGENCES DENTAIRES	
dimanche et jours fériés de 9h à 12h	39 66
MÉDECINS, DENTISTES ET PHARMACIENS DE SERVICE	
s'adresser à l'Hôtel de Police	
2 avenue de la Gare d'Eau	03 81 21 11 22
• Urgences pharmaceutiques	32 37
www.3237.fr	
CENTRE DE VACCINATION (hors vaccin contre la Covid-19)	03 81 87 80 90
CENTRE ANTI-POISON	
• Besançon SAMU	15
• Lyon	04 72 11 69 11
TRANSFUSION SANGUINE	03 81 61 56 15
TRANSPORT SANITAIRE D'URGENCE (ATSU)	03 81 52 12 12
CENTRE ANTI-RABIQUE	03 81 21 85 33
VÉTÉRINAIRES DE GARDE	03 81 52 43 32
week-ends et jours fériés	
LES ALCOOLIQUES ANONYMES	09 69 39 40 20
LES NARCOTIQUES ANONYMES	01 43 72 12 72
SOS ALCOOL	06 58 86 45 23
CROIX D'OR DU DOUBS ALCOOL	
ASSISTANCE répondeur 24h/24	03 81 50 03 40
DROGUE INFOS SERVICE	0 800 231 313
SOLEA	03 81 83 03 32
Centre de soins en addictologie	
Addiction alcool vie libre	06 50 12 79 91

CENTRE DE SOINS, D'ACCOMPAGNEMENT ET DE PRÉVENTION	03 81 81 03 57
EN ADDICTOLOGIE (CSAPA)	
SIDA INFOS SERVICE	0 800 840 800
CENTRE NATIONAL D'ASSISTANCE ET DE PRÉVENTION DE LA RADICALISATION	0 800 005 696
SOLIDARITÉ FEMMES / VIOLENCES CONJUGALES	03 81 81 03 90
ENFANCE MALTRAITÉE	119
ENFANCE MALTRAITÉE ET ABUS SEXUELS	03 81 21 81 43 - 03 81 21 81 44
SERVICE DÉPARTEMENTAL DE RECUEIL DES INFORMATIONS PRÉOCCUPANTES (SDRIP)	03 81 25 81 19
ALLÔ MALTRAITANCE PERSONNES ÂGÉES ET HANDICAPÉES	39 77 ou 0 800 00 83 75
SOS AMITIÉ	03 81 52 17 17
LIGNE BLEUE 25	03 81 25 82 58
FRANCE VICTIMES 25 BESANÇON	03 81 83 03 19
LE DÉFENSEUR DES DROITS	09 69 39 00 00
CENTRE D'INFORMATION SUR LES DROITS DES FEMMES ET DES FAMILLES (CIDFF)	03 81 25 66 69
L'AUTRE CERCLE (Lutte contre l'homophobie)	06 89 02 17 43
SOS RACISME	06 41 52 39 48

NUMÉROS UTILES

L'administration

• Accueil Mairie	03 81 61 50 50
besancon.fr - 2 rue Mégevand - entrée B	
Du lundi au vendredi de 7 h à 19 h ; samedi de 8 h à 12 h.	
• Carte d'identité, passeport, élections, état-civil, cimetières...	03 81 61 50 50
2 rue Mégevand - entrée B	
Du lundi au vendredi de 8 h 30 à 12 h et de 13 h 30 à 17 h 30, samedi de 8 h 30 à 12 h	
• la Maison de Services au Public (MSAP)	
7-9 rue Picasso	03 81 41 22 21
Horaires : lundi, mercredi, jeudi de 8 h 30 à 12 h 30 et de 13 h 30 à 17 h ; Mardi de 9 h 30 à 12 h 30 et de 13 h 30 à 17 h ; Vendredi de 8 h 30 à 17 h 30	

SERVICE D'ACCUEIL ET D'ACCOMPAGNEMENT SOCIAL	03 81 41 22 60
MAISON DES SENIORS	03 81 41 22 04
CONCILIATEURS DE JUSTICE	03 81 61 50 58
BESANCON INFO'CITÉ	03 81 625 625
PROXIM'CITÉ	0 800 25 30 00
CCAS	03 81 41 21 21
GRAND BESANÇON MÉTROPOLE	03 81 87 88 89
CONSEIL DÉPARTEMENTAL	03 81 25 81 25
HÔTEL DE RÉGION	03 81 61 61 61
PRÉFECTURE	03 81 25 10 00
ALLO SERVICE PUBLIC	39 39
TOURISME ET CONGRÈS	03 81 80 92 55
MÉTÉO	0 899 701 920
HORLOGE PARLANTE	36 99

Les transports

SNCF gares Viotte et Les Auxons	36 35
GINKO	03 70 27 71 60
TAXIS BISONTINS	
• taxis - auto-radio	03 81 88 80 80
PARKINGS CENTRE-VILLE	03 81 21 32 60

Les dépannages

EAU (Mairie) (en journée)	03 81 61 59 60
ou 03 81 61 50 50	
(en dehors des heures ouvrables pour intervention d'urgence sur installation située avant le compteur général)	
GDF (24h/24)	0 810 473 333
ENEDIS (ex-ERDF) (24h/24)	09 72 67 50 25
Les déchetteries du Sybert	
MARCHAUX, PIREY, TILLEROYES	03 81 21 15 60

SOLUTIONS SUDOKUS

FACILE									MOYEN								
6	2	1	8	7	5	4	3	9	5	6	3	2	8	9	7	1	4
4	9	8	6	3	1	7	5	2	1	2	8	3	7	4	5	6	9
7	5	3	4	9	2	1	6	8	9	4	7	5	1	6	3	8	2
3	1	2	7	5	3	6	9	4	2	8	6	1	9	3	4	7	5
5	7	4	9	6	3	8	2	1	3	9	1	4	5	7	6	2	8
9	8	6	1	2	4	3	7	5	7	5	4	8	6	2	1	9	3
1	3	9	2	8	7	5	4	6	4	7	2	9	3	1	8	5	6
8	6	7	5	4	9	2	1	3	6	3	5	7	2	8	9	4	1
2	4	5	3	1	6	9	8	7	8	1	9	6	4	5	2	3	7

DIFFICILE								
6	7	1	3	2	4	5	8	9
5	9	4	6	7	8	3	1	2
3	2	8	9	5	1	7	6	4
4	3	9	7	1	5	6	2	8
1	5	2	8	3	6	9	4	7
7	8	6	4	9	2	1	3	5
8	1	5	2	6	9	4	7	3
9	4	3	1	8	7	2	5	6
2	6	7	5	4	3	8	9	1

VOUS SIGNALEZ >
< NOUS INTERVENONS

PROXIM'CITÉ

LA VILLE À VOTRE ÉCOUTE POUR VEILLER SUR L'ESPACE PUBLIC

0 800 25 30 00
Service & appel gratuits



Une mutuelle pour tous

BEN ESQUERRE, 8, RUE THÉOPHILE CHAÏE, C'EST BIENTÔT VOUS !

Besançon Info'cité

Par téléphone
03 81 625 625
Du lundi au vendredi de 8h à 12h30 et de 13h30 à 18h

Par internet
infocite.besancon.fr

Accueil du public
Mairie de Besançon
2 rue Mégevand - Entrée B
Du lundi au vendredi de 8h30 à 12h et de 13h30 à 17h
Samedi matin de 8h30 à 12h

Pour répondre à vos questions du quotidien : logement, santé, loisirs, famille, sports, enfance, environnement, vie quotidienne et pratique...

Ma
MUTUELLE
ACORIS
au coeur
DE MES
PRÉOCCUPATIONS
santé



complémentaire

SANTÉ

POUR TOUS

**ACORIS**
mutuelles

▶ N°Cristal 09 69 36 10 20

APPEL NON SURTAXE

Plus de 20 agences en Lorraine
et en Franche-Comté

acorismutuelles.fr





À BESANÇON ... INVESTISSEZ DANS UNE RÉSIDENCE SENIORS

SÉLAVIE RÉSIDENCE SENIORS

UNE OPPORTUNITÉ RARE À SAISIR

Profitez d'un investissement sécurisé et performant en achetant un logement senior dans la résidence **Sélavie**. Cette résidence se trouve au cœur du nouveau pôle Viotte à Besançon. **30 logements** équipés et meublés avec de multiples services : espace de convivialité, conciergerie, accueil, blanchisserie et restauration seront proposés.

UN INVESTISSEMENT PERFORMANT

Bénéficiez de la fiscalité avantageuse de la location meublée non professionnelle (LMNP), avec la possibilité de récupérer la TVA*. Vous pourrez bénéficier de loyers garantis et d'une excellente rentabilité (bail commercial de 9 ans reconductible confié à un exploitant local spécialiste).

*Sous réserve d'éligibilité, à étudier avec nos conseillers



Génius
RÉSIDENCE

Résidence haut gamme, **Génius** accueille aujourd'hui le concept **Sélavie**, spécialiste des Résidences Services.



25 rue Proudhon | Besançon | 03 81 25 05 25 | www.smci.fr

smci
ÉDITEUR IMMOBILIER