

PLUS + GRAND BESANÇON

plus.grandbesancon.fr

www.grandbesancon.fr - 2,50 €

106

NOVEMBRE
DÉCEMBRE 2021



1 AN EN ACTIONS !

+ D'ACTIONS

Eau : la station de la Malate fait peau neuve

+ DE PROXIMITÉ

Roche-lez-Beaupré se dévoile

+ D'INSPIRATION

Manon Bohard : le trail en tête

PLUS SOMMAIRE



P.10



P.40



P.29



P.35



P.39

04 PLUS de liens

L'actualité des réseaux

05 PLUS d'échos

Le Territoire dans la presse

06 PLUS d'actus

Les informations du Territoire

12 PLUS dossier

Un sujet à 360°

22 PLUS d'actions

La métropole agit pour vous

PLUS de proximité

29 *Communes périphériques*

35 *Ville de Besançon*

39 **PLUS** d'inspiration

44 **PLUS** d'expression

46 **PLUS** d'emploi
On recrute !

Novembre
Décembre 2021



PLUS

Pourquoi ce nom ?
Car le Grand Besançon
n'a cessé de croître

depuis sa création en 2001,
dans son périmètre, le nombre
de ses habitants, ses statuts
et ses compétences. Aussi,
Grand Besançon Métropole
agit toujours plus dans la vie
quotidienne des Grand Bisontines
et des Grand Bisontins.

Restons connectés

f Grand Besançon Métropole

in Grand Besançon Développement
Grand Besançon Métropole

YouTube GrandBesançon

@BesançonBoosteur
deBonheur

Retrouvez les compléments
d'information sur :
plus.grandbesancon.fr

grandbesancon.fr
boosteurdebonheur.besancon.fr



Amagney
Audeux
Avanne-Aveney
Besançon
Beure
Bonnav
Boussières
Brailans
Busy
Byans-sur-Doubs
Chalèze
Chalezeule
Champagny
Champoux
Champvans-les-Moulins
Châtilion-le-Duc
Chaucenne
Chemaudin et Vaux
La Chevillotte
Chevroz
Cussey-sur-l'Ognon
Dannemarie-sur-Crète
Deluz
Devecey
École-Valentin
Fontain
Franois
Geneuille
Gennes
Grandfontaine
Larnod
La Vèze
Le Gratteris
Les Auxons
Mamirolle
Marchaux-Chaufontaine
Mazerolles-le-Salin
Mérey-Vieille
Miserey-Salines
Montfaucon
Montferrand-le-Château
Morre
Nancray
Noironte
Novillars
Osselle-Routelle
Palise
Pelousey
Pirey
Pouilley-Français
Pouilley-les-Vignes
Pugey
Rancenay
Roche-lez-Beaupré
Roset-Fluans
Saint-Vit
Saône
Serre-les-Sapins
Tallenay
Thise
Thoraise
Torpes
Vaire
Velesmes-Essarts
Venise
Vieilley
Villars-Saint-Georges
Vorges-les-Pins



2020/2021 : Une rentrée après un an d'un nouveau mandat !

Avant de débuter cette deuxième année de mandat, nous souhaitons vous présenter le bilan de l'année de travail écoulée et les perspectives à venir. Une année singulière marquée par les soubresauts de la crise sanitaire qui a imposé à notre équipe d'élus, réactivité, intensité et pragmatisme... sans pour autant entamer notre enthousiasme !

Nous tenons en premier lieu à remercier ici l'ensemble des services qui a su se mobiliser au quotidien, garantissant ainsi la continuité et la qualité du service public.

Cette crise doit aussi nous rappeler que la société et ses besoins évoluent et qu'il est important d'apaiser le lien entre l'Homme et son environnement. La COP 26, qui s'ouvre à l'heure de la rédaction de cet édito, nous démontrera à n'en pas douter, la nécessité d'opérer de profonds changements pour protéger notre planète.

Dans le respect de notre charte de gouvernance communautaire, ces exigences nous ont conduits à réviser l'ensemble de nos politiques d'aménagement* tout en mettant en œuvre, sans délai, des actions fortes. À titre d'exemple :

- *Conduire un projet inédit de rénovation des campus universitaires, avec le soutien renforcé de nos partenaires institutionnels (État, Région, Département, CROUS, Université...)* ;

- Adapter le projet de Grande Bibliothèque pour empreinte environnementale réduite ;
- Achever un projet amélioré de RN57 ;
- Multiplier les voies cyclables ;
- Rendre l'éclairage public moins énergivore ;
- Accroître les capacités du tram ;
- Créer un nouveau bassin de rétention des eaux / bassin d'orage à la Malcombe.

...et bien d'autres projets encore que vous (re)découvrirez au fil des pages !

Bref, de plus en plus, l'exigence des transitions écologiques, énergétiques, alimentaires... imprimera sa marque sur nos politiques et nos projets. Et cela, au profit de notre volonté de faire rayonner et rendre plus attractif le Grand Besançon, territoire phare du Pôle Métropolitain Centre-Franche-Comté. En ce sens, notre ambition est inchangée : développer un territoire du « mieux vivre » qui accueille davantage d'habitants, d'étudiants, d'entreprises et d'emplois !

L'urgence sanitaire, économique et sociale est là. À nous de nous montrer à la hauteur.

Soyez assurés que nous nous y efforçons au quotidien.

* *Projet de territoire, Schéma de Cohérence Territoriale, Plan Local d'Urbanisme intercommunal, Programme Local de l'Habitat, Plan Climat Air Energie Territorial, Plan de mobilité...*

Anne VIGNOT

Présidente de Grand Besançon Métropole
Maire de Besançon

Gabriel BAULIEU

1^{er} Vice-Président de Grand Besançon Métropole
Maire de Serre-les-Sapins

PLUS DE LIENS

Retrouvez toutes les actus quotidiennes du Grand Besançon en ligne.

INSTAGRAM

En cette rentrée 2021, c'est la dynamique vidéo du champion du monde bisontin de VTT Trial Nicolas Fleury qui a fait un carton. Ses acrobaties à la Citadelle, au Musée des Beaux-Arts et aux 4 coins de la ville ont séduit. Ci-dessous une photo du tournage prise par le photographe Benoît Siegfried.

 <https://bit.ly/3AFsNPP>



FACEBOOK

La websérie « Actions ou vérité ? » lancée par le SYBERT avec le concours de personnalités qui se sont prêtées au jeu comme La Madeleine Proust, le champion de biathlon Vincent Defrasne, l'ex meilleur arbitre du monde Michel Vautrot ou encore Tom Rochet le finaliste de The Voice, fonctionne à plein. Une bonne idée pour sensibiliser au tri et à la réduction des déchets avec une multitude de solutions apportées par des acteurs engagés du territoire pour l'éco-consommation, l'anti-gaspillage alimentaire, le réemploi, etc. Inspirant ! Si vous ne les avez pas encore vus c'est par ici :

 <https://bit.ly/3Blir2P>

LINKEDIN

La société grand bisontine LIVDEO dirigée par Marc Perrey et Ciprian Melian a reçu un nouveau prix international prestigieux pour son application interactive sur tablette et téléphone à destination des musées et sites touristiques. L'entreprise a décroché le prix **Good Design Australia** à Sydney pour son application installée au **Museum of Contemporary Art Australia (MCA)**.

 <https://bit.ly/3GhPy05>



YOUTUBE

Pour marquer le début des travaux de rénovation urbaine de Planoise, une vidéo en drone a été réalisée pour découvrir le quartier vu du ciel. Une vision inédite à découvrir.

 <https://bit.ly/3DGeQD3>

PLUS D'ÉCHOS



Le nouveau guide Michelin touristique « Week-ends en Ville » est paru le 11 octobre dernier. Besançon fait partie de la sélection des villes mises en avant par les équipes du célèbre guide rouge. Pour lire l'article c'est par ici :

👉 <https://bit.ly/3DGB5xn>



©Simon Daval



© Eve Devulder



Le chanteur Nikola s'est qualifié pour la finale de l'émission The artist sur France 2. Ce jeune homme de 20 ans de Montrapon a séduit le jury et les téléspectateurs depuis plusieurs semaines grâce à ses compositions pop urbaine, à ses textes ciselés et ses interprétations époustoufflantes. Un style unique qui mélange Brel, Ferré et Stromae selon la presse nationale.

👉 <https://bit.ly/3FOpjy4>



La première édition de la Classic Grand Besançon s'est déroulée le vendredi 3 septembre. Un plateau très relevé a permis une large médiatisation de l'événement et de notre territoire. En effet, la course de 172 km déambulait dans le Grand Besançon avec un départ de Besançon et une arrivée à Marchaux.

👉 <https://bit.ly/3DMHxyp>



DR



Besançon « citadelle du handball féminin français » d'après L'équipe. Quelques semaines après sa médaille d'or olympique, l'équipe de France féminine commençait en effet ses qualifications pour le championnat d'Europe 2022 au Palais des sports face à la République tchèque. Une rencontre qui s'est soldée par une belle victoire (38 – 22) des tricolores.

👉 <https://bit.ly/2YLBfzG>

PLUS D'ACTUS

LIVRES DANS LA BOUCLE BILAN DE LA 6^e ÉDITION



25 000 !

C'est le nombre de festivaliers au rendez-vous pour cette 6^e édition qui a connu un franc succès dès l'ouverture de tous les sites le vendredi 17 septembre, avec une configuration encore adaptée pour éviter les rassemblements massifs. Un festival qui a su se réinventer pour faire face à la crise sanitaire.



Forte affluence dès l'ouverture du festival.



Cécile Coulon, présidente de l'édition à l'inauguration du festival.



Estelle Sarah-Bulle à la médiathèque de Saint-Vit

Lecture de clôture par Maylis de Kerangal.



220 AUTEURS À L'HONNEUR

Sous la présidence de Cécile Coulon, Livres dans la Boucle a accueilli les auteurs les plus en vue des premières semaines de la rentrée littéraire.

Azouz Begag, Estelle-Sarah Bulle, Sorj Chalandon, Catherine Cusset, Jean-Baptiste Del Amo (prix du Roman Fnac 2021), Agnès Desarthe, Lilia Hassaine, Maylis de Kerangal, Philippe Jaenada, Yves Ravey, Léonor de Récondo, Thomas B. Reverdy, Joy Sorman, Valérie Tong Cuong, Anne Berest, Clara Dupont-Monod (Prix Landerneau des lecteurs et Prix Femina 2021). Beaucoup sont en lice pour les prix Goncourt, et Renaudot... À suivre !



Clara Dupont-Monod
à la Cité des arts



Remise du prix jeunesse à Anne-Gaëlle Balpe



Lecture musicale sur l'histoire
de Jim Morrison, au Conservatoire.



La dictée, le rendez-vous
des personnes passionnées
par le français.

LES PRIX DE **Livres dans la Boucle**

La dictée

Les lauréats de l'édition 2021 :

- 1^{er} prix attribué à Michel Haag
- 2^e prix à Joëlle Cailleaux
- 3^e prix à Olivier Monnin

Le corrigé de la dictée est à retrouver en ligne sur le site livresdanslaboucle.fr

Le prix jeunesse

La remise du Prix s'est déroulée à la médiathèque Pierre Bayle. La lauréate Anne-Gaëlle Balpe, a animé une rencontre avec les enfants des classes participantes à l'issue de la remise du prix.

L'HEURE DU BILAN



200
auteurs



115
rencontres



10
médiathèques
du Grand Besançon



50
partenaires



18 000
visites sur le
site Internet



7 800
livres vendus



17
restaurants
engagés



1 250
repas servis



320
nuitées



4 700
participants
aux rencontres



300 000 €
de retombées économiques
pour le territoire



25 000
visiteurs
en 2021



Événement : Grandes heures nature

Succès de participation pour la dernière date du Festival Grandes Heures Nature 2021. Près de 5 000 personnes ont participé aux différentes activités outdoor proposées par Grand Besançon Métropole le samedi 25 septembre. Vivement l'édition 2022 !



Portrait d'une ville 1960-2000

Retrouver Planoise sortant de terre, le centre-ville envahi de voitures, la démolition de la brasserie Gangloff, le maire Jean Minjot avec Miss France 1969... Des dizaines d'images de Jean-Paul Tupin, photographe de la Ville durant près de 40 ans, seront à l'honneur de l'exposition « Besançon photographiée, portrait d'une ville (1960-2000) ». L'occasion de découvrir, du 20 novembre au 15 janvier, les visages de Besançon durant quatre décennies, ses transformations, ses développements et ses moments forts. Après un gros travail de tri puis de numérisation à partir de 2010, ce sont plus de 28 000 instantanés qui sont versés aux Archives municipales et communautaires. Des moments choisis qui illustrent les faits de société de toute une époque.

+ d'infos : Bibliothèque d'Étude et de Conservation, 1 rue de la Bibliothèque.



Contre les violences FAITES AUX FEMMES

La journée internationale pour l'élimination de la violence à l'égard des femmes, soutenue par l'ONU, est célébrée le 25 novembre. Plusieurs événements seront proposés du 19 novembre au 6 décembre, par un collectif d'associations bisontines. Outre des tables rondes, des débats, conférences et actions de rue, citons un stage d'autodéfense verbale à destination des lycéennes, des « cafémunistes », des expositions sur les violences sexistes et sexuelles, un atelier d'écriture, une performance slamée, des films et pièces de théâtre, une rencontre avec Emanouela Todorova, autour de son livre « *Dis bonjour sale pute* ». Information, débats, réflexions et formations de sensibilisation seront le fil rouge de ces journées qui mobiliseront des dizaines de participants.

+ www.besancon.fr



Tout sur LES ÉTUDES SUPÉRIEURES

Cursus longs ou courts, en alternance, classiques, dans des établissements publics comme privés : étudiants et futurs étudiants, parents, on vous donne rendez-vous le samedi 27 novembre de 9h à 17h. Micropolis accueillera la 15^e édition de Studyrama, incontournable salon qui réunit des dizaines d'exposants de Franche-Comté et de France entière. Les formations proposées dans tous les secteurs d'activité (du marketing à la santé en passant par le commerce, les sciences, le sport, le numérique) de Bac à Bac + 5 seront présentées par des universités, écoles, prépas, lycées et organismes d'orientation. Il sera possible d'échanger avec ces spécialistes des études supérieures, des professeurs et des étudiants.

+ Inscription gratuite et obligatoire sur www.studyrama.com



Événement : Partie de campagne

LE SAMEDI 16 OCTOBRE

La foule était présente à la ferme de la Vie de Fer à Saône pour cette nouvelle édition réussie de Partie de campagne. Les parents et les enfants ont été conquis par le site, les animaux, le marché de producteur et le spectacle offert par une compagnie théâtrale.



Dossiers d'urbanisme : BIENTÔT EN LIGNE

Déclaration préalable de travaux, permis de construire, permis d'aménager, certificats d'urbanisme... dès le 1^{er} décembre, il sera possible de déposer ces dossiers d'urbanisme en ligne pour toutes les communes du Grand Besançon. Jusqu'à présent, il était nécessaire de remplir des dossiers papier avant de les déposer en mairie. La dématérialisation offre un service plus souple, accessible en permanence, sécurisé, permettant de faire des économies puisqu'aucune impression n'est nécessaire. L'utilisateur est aussi guidé en ligne, en cas d'éventuelles erreurs. Enfin, l'état du dossier est mis à jour automatiquement, permettant de suivre son avancement pas à pas.

+ www.grandbesancon.fr/gnau



Des glissières de sécurité anti-stationnement INSTALLÉES LE LONG DE LA RN 57

Le stationnement anarchique des poids lourds – observé sur la bande d'arrêt d'urgence ou sur les surlargeurs de la RN 57 au niveau de l'échangeur de Planoise – n'est pas sans poser quelques problèmes d'insécurité et d'insalubrité, ceci depuis de nombreuses années. À titre expérimental, Grand Besançon Métropole a implanté en avril dernier sur 250 mètres des glissières de sécurité dans le but de supprimer totalement la possibilité de stationner à cet endroit. Cette infrastructure temporaire de 6 mois donne entière satisfaction et sera donc pérennisée. Le traitement des 1 650 mètres restant recensés comme problématiques le long de la RN57 est envisagé pour 2022.



Chasse AUX GASPIS

Effectuer soi-même le diagnostic énergie de son domicile (ou local professionnel) : rien de plus simple avec la mallette énergie. La saison de prêt commence mi-novembre. Elle permet aux Grand Bisontins de mesurer leur consommation d'eau et d'électricité, de repérer les pertes d'énergie et de contrôler le taux d'humidité de leur logement. Une courte « formation » d'une heure permet de tout connaître de la caméra thermique, du wattmètre ou du débitmètre. Chacun pourra ensuite prendre toutes les mesures utiles en cas de déperditions thermiques, de fuites d'eau... Les mallettes peuvent être empruntées 3 jours le week-end ou 4 jours en semaine. Il est possible de réserver en ligne sur le site du Grand Besançon ou au 03 81 41 57 92.

La technologie au service de la santé sur TEMIS

TEMIS Innovation accueille deux nouvelles start-up, Ennoïa et Vibiscus

Ennoïa, portée par Benjamin Billottet, est spécialisée dans l'ingénierie biomédicale 3D pour la chirurgie personnalisée. L'entreprise créée en région lyonnaise rejoint Besançon et l'écosystème TEMIS. Elle propose plusieurs services en lien avec l'innovation numérique, l'imagerie médicale, la simulation chirurgicale personnalisée et l'impression 3D. « *Nous récupérons les données issues des scanners des patients afin de les modéliser en trois dimensions, explique le fondateur d'Ennoïa, fort d'une expérience de 10 ans dans l'ingénierie biomédicale. Cela permet d'aider les chirurgiens à préparer leurs interventions chirurgicales* ». La start-up développe également des dispositifs innovants pour la chirurgie humaine et vétérinaire.

Absorber les sons

Avec une technologie brevetée en 2019 et plusieurs prix récompensant son innovation en matière de gestion des bruits, Gaël Matten vient de fonder Vibiscus, avec trois associés. Le projet de ce jeune docteur passé par le laboratoire FEMTO-ST et l'incubateur régional DECA est l'aboutissement de plusieurs années de recherches. La société développe un système programmable novateur capable d'absorber les sons en milieu ouvert. « *Nous créons des environnements acoustiques personnalisables par les utilisateurs, avec des solutions économes en énergie et efficaces, à la différence des solutions passives existantes* » explique Gaël Matten. S'isoler acoustiquement des bruits environnants, sans avoir à fermer la porte ? Vibiscus, c'est déjà demain.

Benjamin Billottet est spécialisé dans l'ingénierie biomédicale 3D.



Gaël Matten a créé un système novateur pour absorber les sons.

Rénovation énergétique : les copropriétés aussi

Le Grand Besançon a décidé d'élargir son programme d'aide à la rénovation énergétique des logements. Depuis 18 mois, les copropriétés bénéficient d'un accompagnement et d'une aide à la décision qui se traduit par une étude financée à hauteur

de 70 % par la collectivité. Concrètement, lorsqu'une copropriété envisage des travaux, chaque propriétaire est le plus souvent dans l'incertitude sur ce qu'il aura à payer : quote-part, reste à charge, aides mobilisables... pas facile de s'y retrouver. Désormais, des pres-

tataires d'étude délégués par le Grand Besançon font l'interface entre les entreprises et les copropriétés pour proposer étude personnalisée et plans de financement individuels détaillés. « *Chacun a pu savoir avant le vote en assemblée générale à combien cela allait lui revenir : cela nous a beaucoup aidés pour nous décider ! D'habitude, on est dans le vague* » commente Josette Clerc. Cette propriétaire de l'un des 38 logements de la copropriété du Bougney, avenue Clemenceau à Besançon, devait statuer sur des travaux de rénovation s'élevant à 563 401 € concernant deux bâtiments. Comme ceux du Bougney, tous les copropriétaires du Grand Besançon peuvent bénéficier de cette aide à la décision.



Travaux de rénovation de votre copropriété : contactez le Grand Besançon pour savoir si vous pouvez bénéficier d'une aide.

+ Service Habitat du Grand Besançon : 03 81 87 88 90

ARTS DE LA TABLE ; DÉCO ; TISSUS ; LOISIRS CRÉATIFS ; BON CADEAU

COUPONS

D'ALSACE

Maison créative
— 1930 —

CONFECTION
DE VOS
NAPPES
DE NOËL

DÉCO FÉÉRIQUE, CADEAU FANTASTIQUE...
CRÉEZ VOTRE RÊVE DE NOËL SUR MESURE !

ESPACE ÉCOLE-VALENTIN | FACE À CASTORAMA - SORTIE 4 / A36



Nouveau

Les terrasses du 6

Image non contractuelle

à Besançon, quartier Gare
Appartements de standing

Du T2 au T4 - Grandes terrasses
Parkings couverts - Proche du centre-ville


MOYSE
PROMOTION IMMOBILIÈRE

03.81.60.77.00
moyses-promotion.fr



Un sujet à 360°

PLUS DOSSIER



UN DÉBUT DE MANDAT UN PEU PARTICULIER...



Si l'année 2020 a vu les débuts du nouveau Conseil communautaire, elle a surtout été marquée par la pandémie de Covid. Et, face à cette crise mondiale, le Grand Besançon a apporté sa part de réponse, en faisant ce qu'il sait faire le mieux : être aux côtés des habitants et des acteurs socio-économiques du territoire.



En parallèle à la gestion de crise, le Grand Besançon a aussi gardé le cap de ses politiques à plus long terme. De nombreux projets – présentés dans ce dossier – ont déjà été concrétisés. D'autres le seront prochainement, après études et temps de réflexion.

DES RÉPONSES

à construire ensemble



En effet, le Grand Besançon se trouve aujourd'hui à un carrefour de son histoire avec la mise à jour de plusieurs documents d'orientation concernant l'habitat, les mobilités, le climat et l'énergie, le développement économique, le projet de territoire, etc. Le but croisé de ces outils ? Rendre notre territoire toujours plus agréable à vivre, plus attractif et mieux préparé face au changement climatique. Des consultations et des rencontres publiques ont déjà eu lieu, et d'autres temps d'échange continueront à jaloner l'élaboration de ces documents stratégiques, en vue de recueillir les avis et idées des Grand Bisontins. Le Covid nous aura ainsi rappelé que les meilleures réponses sont souvent celles qui sont construites collectivement.

ENSEMBLE FACE AUX CRISES

La pandémie de Covid n'a pas seulement engendré une crise sanitaire : celle-ci est aussi doublée d'une crise sociale et économique. C'est pourquoi le Grand Besançon a déployé un large spectre d'actions en soutien aux habitants, entreprises, associations... Ces aides sont venues compléter celles mises en œuvre par l'Etat, la Ville de Besançon, le Département et la Région.



Dès les premières heures de la crise du Covid, les agents du Grand Besançon se sont mobilisés pour rester au service des habitants, en assurant leurs missions du quotidien : gestion des ordures ménagères, transport, eau et assainissement, etc. Plus de 500 agents du Grand Besançon et de la Ville se sont aussi engagés sur des missions éloignées de leur métier pour permettre le déploiement de dispositifs de santé : distribution de masques, organisation de centres de test et de vaccination...



Anne Vignot, Présidente-Maire du Grand Besançon, et Joël Mathurin, Préfet du Doubs (à l'époque), sont allés à la rencontre des commerçants pour leur expliquer les mesures de soutien mises en place.

Aux côtés des entreprises et des familles

Le Conseil communautaire a débloqué plus de 8 M€, à travers un ensemble de dispositifs d'aide. Un montant qui s'élève à plus de 15 M€, avec les moyens déployés par la Ville. Le Grand Besançon a notamment mobilisé plus d'un million d'euros pour soutenir les entreprises : près de 200 TPE fragilisées ont ainsi été accompagnées. Avec ses partenaires, le Grand Besançon a également œuvré pour soutenir le pouvoir d'achat des habitants, tout en favorisant la reprise d'activité des commerces. Pour cela, la GBM a lancé un jeu-concours avec 4 000 bons d'achat de 50 € à gagner, valables dans des commerces et des sites touristiques du territoire. Des animations commerciales ont également été financées dans les communes du Grand Besançon (75 000 €). En outre, 300 000 € d'aides ont été versés aux établissements de nuit.

La solidarité du Grand Besançon s'est aussi manifestée auprès des familles les plus fragiles, avec une dotation de 300 000 €. Par exemple, 150 000 € de chèques ont permis à 2 250 enfants de participer à des activités estivales de loisirs. Par ailleurs, des aides ont été apportées aux étudiants, aux associations et aux acteurs culturels.

200 M€ d'investissements publics

L'ensemble de ces dispositions d'urgence est complété par les investissements consacrés aux chantiers d'ampleur du Grand Besançon, qu'ils soient en cours ou à venir : rénovation des Campus, renouvellement urbain de Planoise et de la Grette, investissements pour des transports propres, Grande Bibliothèque, promotion de l'écotourisme et de l'attractivité du territoire à travers la marque Boosteur de bonheur... Rappelons que la commande publique est un facteur-clé d'activité pour nos entreprises : en 2021, le Grand Besançon et ses 68 communes auront ainsi ouvert des crédits d'investissement pour près de 200 M€ sur notre territoire.



Les agents de GBM ont été largement mobilisés durant la crise sanitaire.



Côté santé, justement, le Hacking Health – le rendez-vous du Grand Besançon dédié à l'innovation médicale – a mis en ligne, dès le 23 mars, un Collaborathon. L'objectif était d'aider les soignants à lutter contre le Covid. En tout, 175 personnes y ont contribué. Par exemple, un process industriel a été mis au point pour créer une visière en 38 secondes (le Grand Besançon en a financé 5 000). L'appli mobile Covid moi un lit a aussi été développée en six jours.



Distribution de masques à la population par les agents du Grand Besançon.

UNE POLITIQUE ENVIRONNEMENTALE AU PLUS PRÈS DU TERRAIN



Si les enjeux climatiques se jouent à une échelle planétaire, c'est bien au plus près des habitants que les collectivités locales agissent pour adapter nos territoires aux changements à venir. Le Grand Besançon mène ainsi une politique de terrain pour rendre notre cadre de vie plus résilient, en associant le plus grand nombre d'acteurs sur le sujet.

Déchets : le tri facilité, grâce à 95 nouveaux conteneurs

Associée aux gestes de prévention et de tri, la redevance incitative continue de générer une forte baisse des déchets dans le Grand Besançon. Afin de poursuivre sur cette bonne voie, la collectivité a installé 95 nouveaux conteneurs à déchets recyclables, à travers Besançon (Centre, Battant et Planoise).

Plus faciles à utiliser, ces bacs ont déjà fait effet : depuis leur déploiement, la part de déchets recyclables jetés au sol a baissé de 63 % pour le carton et de 71 % pour les emballages et papiers. Le Grand Besançon poursuit aussi la création de stations enterrées pour, à terme, doubler les volumes de stockage.



Une nouvelle usine de méthanisation a été inaugurée à Port Douvot l'hiver dernier.

Des circuits toujours plus courts et nombreux

Des produits savoureux, à moindre impact pour le portefeuille et la planète, c'est toute la philosophie des circuits courts. Pour favoriser leur émergence, le Grand Besançon mène une politique en faveur d'une agriculture périurbaine et diversifiée. Chaque année, la collectivité cofinance la formation *De l'Idée au Projet, créer son activité agricole*, proposée à 12 stagiaires. En termes de diversification de l'offre locale, des essais ont été réalisés, avec succès, par la pépinière Graines de maraîchers, à Chalezeule, autour des légumineuses.

De leur côté, les marchés de producteurs se développent. Au printemps dernier, le « Marché des 3 Villages » a été créé par Montferrand-le-Château, Thoraise et Grandfontaine. Aux beaux jours, un nouveau rendez-vous est désormais proposé aux locavores, à École-Valentin.

D'ailleurs, manger sainement et local, ça peut s'apprendre ! Le Grand Besançon poursuit ainsi le programme Anim'Alim. Il s'agit d'ateliers « alimentation & santé », proposés dans le cadre du Projet alimentaire territorial, labellisé par le ministère de l'Agriculture, en août 2020. À travers ce programme, le Grand Besançon et ses 14 partenaires visent à favoriser une alimentation faite de produits locaux, sains, respectueux de l'environnement et accessibles à tous.

Un nouveau cap pour l'habitat

Dans quelle commune du Grand Besançon faut-il construire de nouveaux logements ? Combien en construire ? Et de quel type pour répondre aux besoins des habitants ?... Ce sont autant de questions au cœur du Plan local de l'habitat (PLH) qui devrait être



Favoriser la consommation de produits locaux est une priorité pour GBM.



Le nouveau bassin d'orage de la Malcombe sera l'un des plus grands de France et permettra de diminuer de 25% les volumes d'eau non traités rejetés dans le milieu naturel.

adopté, début 2022. Cette feuille de route fixera le cap du Grand Besançon en matière d'habitat, jusqu'en 2028. Dès à présent, la collectivité mène des actions de réhabilitation sur des logements existants pour les rendre plus confortables et moins énergivores. Elle prête aussi gratuitement une mallette pour réaliser un autodiagnostic « énergie » de son logement (ou de son lieu de travail).

Déjà très engagé contre les logements vides, le Grand Besançon s'est doté du logiciel « Zéro logement vacant » qui permet d'identifier les propriétaires, de les contacter, puis de les accompagner dans la rénovation de leur bien (sous conditions), jusqu'à la mise sur le marché. L'enjeu est de taille : le Grand Besançon compte 8 500 logements vacants, dont près de 70 % à Besançon. En parallèle, un permis de louer a été instauré dans certains quartiers bisontins, et à Saint-Vit, au printemps dernier, pour favoriser la mise sur le marché de logements salubres.

Bienvenue au Club Climat

Pour répondre localement aux engagements de la Cop21, le Grand Besançon s'est donné pour objectif de devenir un territoire à énergie positive en 2050. Une ambition qui repose sur une mobilisation de l'ensemble des acteurs : collectivités, entreprises, associations, collectifs citoyens, institutions... Pour tous les réunir, le Grand Besançon a créé le Club Climat, en janvier dernier.

Cette instance vise à élaborer collectivement des solutions à des problématiques climatiques locales. Dans ce domaine, le Grand Besançon a des pistes à partager, puisqu'elle a reçu, fin 2020, la confirmation de son label européen Cit'Ergie qui récompense sa politique vertueuse en matière d'énergie.

Plus d'infos :

clubclimat@grandbesancon.fr

Dans un esprit de solutions partagées, le Grand Besançon poursuit également les **Conversations Carbone**. Ces ateliers participatifs – de sept à dix personnes réunies autour de deux animateurs – accompagnent les Grand Bisontins vers un mode de vie plus sobre en carbone. Les prochaines Conversations se dérouleront à partir de janvier prochain.

Plus d'infos : conversations-carbone@grandbesancon.fr



Pour améliorer le tri des déchets, le Grand Besançon déploie de nouveaux conteneurs.

Du nouveau sur

les réseaux d'eau

Ouvrir un robinet d'eau, faire sa toilette, laver son linge... Derrière ces gestes simples se cachent les réseaux de distribution d'eau et d'assainissement du Grand Besançon. Pour une meilleure prise en charge de cette compétence, GBM a récemment piloté la rénovation des réseaux d'eau et d'assainissement de Vaire. Des travaux de modernisation sont aussi en cours sur l'usine et les réseaux de la station d'eau potable de la Malate. Du côté de Port-Joint, les réseaux d'assainissement et d'eaux pluviales sont également étendus.

Concernant les eaux pluviales, un chantier d'ampleur a démarré à la Malcombe, en mai dernier, avec la création d'un bassin d'orage, enterré sous un terrain de baseball. Au terme des travaux, d'une durée prévisionnelle de 20 mois, ce réservoir de 20 000 m³ permettra une diminution de 25 % du volume annuel d'eaux non traitées rejetées dans le milieu naturel.

Nouvelle unité

de méthanisation

À Port Douvot, une nouvelle unité de méthanisation a été mise en service, en février dernier. Ce site injecte 110 m³/h de biométhane dans les réseaux, soit une recette de près de 100 000 € HT/mois pour le Grand Besançon.

Des achats responsables

Début 2021, le Grand Besançon, la Ville et le CCAS ont adopté un SPASER (Schéma de Promotion des Achats publics Socialement et Écologiquement Responsables). Ce dispositif oriente la commande publique vers des achats éthiques, inclusifs et porteurs de développement durable pour notre territoire.

BÂTIR LE GRAND BESANÇON DE DEMAIN



Pour améliorer le cadre de vie offert aux habitants et renforcer son rayonnement, le Grand Besançon investit dans une série de (très) grands projets. Cette transformation du territoire s'opère en mettant les dimensions environnementales et sociales au cœur des opérations.

Plus de 80 M€ pour

le Campus

On le sait, l'enseignement supérieur et la recherche portent une dynamique essentielle pour asseoir le développement et l'attractivité de notre territoire. C'est en outre d'intérêt majeur pour tous les jeunes du Doubs et de Franche-Comté. C'est pourquoi le Grand Besançon a engagé Synergie Campus, un programme de rénovation sans précédent de nos sites universitaires lancé à travers le Contrat Métropolitain conclu avec la Région. Associé au plan de relance de l'État, ce programme conduira – tous partenaires confondus – à un investissement de plus de 80 M€ et placera la Bouloie comme un Campus d'excellence d'ici à 2025. Les principaux projets concernent la réhabilitation énergétique des bâtiments du CROUS de l'Université et l'école d'ingénieur de l'ENSMM, la création d'un learning center, d'un Jardin des sciences et d'une serre botanique, d'un nouveau bâtiment plus grand et plus moderne pour l'école d'ingénieur biomédicale de l'ISIFC, de nouveaux cheminements piéton et cycliste, d'un bâtiment « Area Sport », d'un lieu de vie étudiante...

Planoise, un quartier

qui se réinvente

Entre 2019 et 2029, Planoise bénéficie du Nouveau Programme de Renouvellement Urbain (NPRU), lancé par l'État. À la clé, un investissement global de 183,3 M€, dont 35 M€ financés par le Grand Besançon et la Ville. Objectif du programme : faire de Planoise un éco-quartier, changer sa vocation et son image grâce à des projets mobilisateurs pour les habitants et de nouveaux services pour améliorer la qualité de vie dans le quartier. Parmi ces projets



Le futur bâtiment de l'ISIFC, l'école d'ingénieurs biomédicaux de l'Université de Franche-Comté.

© Dominique Coulon et associés architectes

la création d'un Cluster numérique mêlant formation et entreprises, la réhabilitation énergétique de logements, le réaménagement et la création de voiries, de pistes cyclables et d'espaces publics, la création d'équipements (gymnase, maison de santé...) pour offrir de nouveaux services... À noter que les Planoisiens sont associés à la définition des projets d'aménagement de l'espace public, à travers un dispositif de concertation citoyenne, mis en place dès 2020 et qui sera poursuivi tout au long du programme.

Une Grande Bibliothèque

moins énergivore

À la fois universitaire et grand public, la future Grande Bibliothèque, implantée sur le site Saint-Jacques, est une opération phare de notre territoire. Dans sa version initiale, le projet architectural, avec de grandes baies vitrées, se révélait particulièrement énergivore, tout en dépassant de 12 % le coût d'objectif. Afin de l'adapter aux enjeux climatiques – et financiers ! –, des études com-

plémentaires ont été demandées. Le nouveau projet, adopté par les élus communautaires l'été dernier, intègre davantage le confort thermique des usagers, et améliore la performance énergétique du bâtiment.

Finalisation de la RN 57

En juin dernier, le Conseil communautaire a approuvé le projet de doublement de la RN 57 entre l'Amitié et Beure. Ce vote a suivi un travail de concertation engagé, au printemps, avec les élus du Grand Besançon et les services de l'État. Il s'agit désormais d'intégrer au projet toutes les mesures qui permettront de limiter l'impact de cette infrastructure sur l'environnement en général, et sur les riverains en particulier. Reste à obtenir l'engagement effectif de l'opération par l'Etat et les concours indispensables de la Région et du Département pour cette voie d'intérêt départemental, interrégional, et international (liaison avec la Suisse). Le Grand Besançon s'est engagé à financer 25% du montant des travaux.

UNE POUR 68, 68 POUR UNE

En matière de développement territorial, il en va comme dans la vie : seul on va plus vite, ensemble on va plus loin. La mutualisation des moyens et des expertises, essence même de notre Communauté urbaine, permet d'offrir des services performants aux Grand Bisontins (transports, gestion des déchets, eau et assainissement...) et d'améliorer la qualité de vie sur l'ensemble du territoire.



Depuis le début de la mandature de l'actuel Conseil communautaire, de nombreux projets d'amélioration de la vie quotidienne des Grand Bisontins ont vu le jour, grâce au soutien de GBM. Quelques réalisations ci-dessous (liste non exhaustive).

- Une nouvelle salle polyvalente à Dannemarie-sur-Crête, opérationnelle depuis la rentrée dernière.
- Le nouveau complexe sportif de Chemaudin-et-Vaux, d'une surface de 600 m², a été mis en service en septembre.
- La rénovation des hangars « structure Eiffel » de l'aérodrome de Thise – classés aux monuments historiques – s'est achevée au printemps.
- En lien avec la mutualisation de la compétence « Chaleur/Énergie », le Grand Besançon a piloté la construction d'un réseau de chaleur à Novillars (mis en service à la saison de chauffe 2020-2021).
- À Serre-les-Sapins, la Maison du mieux Vivre a ouvert, début 2021, autour des enjeux portés sur l'alimentation.
- Pose de panneaux photovoltaïques, dans le cadre de la réfection de la toiture de la mairie de Busy, commencée en septembre dernier.
- À la suite de la prise de compétence « Création et extension de cimetières » en 2019, le Grand Besançon a participé à l'agrandissement du cimetière de Pouilley-Français. L'extension de 410 m² a été inaugurée en juillet.
- Achèvement de la rénovation et de l'extension du groupe scolaire de Grandfontaine, d'une surface de 1 040 m² (8 salles de classe). Ce chantier a permis de porter la capacité d'accueil du site à 240 élèves, contre 180 auparavant.
- En 2020, un crédit d'un million d'euros a été ajouté pour la rénovation



Grand Besançon gère désormais l'extension des cimetières dans ses communes membres. Ici le premier réalisé à Pouilley-Français. Une vingtaine de cimetières devraient être agrandis d'ici la fin du mandat.

- de l'éclairage public, et en 2021, 400 000 euros supplémentaires ont été provisionnés.
- Des ouvrages d'art ont été rénovés à Pouilley-les-Vignes et à Montferrand-le-Château.



Le réseau de chaleur a été aménagé à Novillars.

- Enrichissement des contenus de l'application mobile Grandes Heures Nature qui présente l'offre outdoor dans le Grand Besançon. Elle propose aussi des informations culturelles, une liste d'hébergements ou de vélocistes...
- La nouvelle piste BMX du Rosemont est opérationnelle, depuis juin. Le site pourra à nouveau accueillir des épreuves nationales et européennes. Il servira aussi de base d'entraînement pour les équipes participant aux JO 2024.
- Première édition de la Classic Grand Besançon Doubs, course cycliste internationale, le 3 septembre. Entre le départ à Besançon et l'arrivée à Marchaux-Chaufontaine, son tracé de 172 km était quasi exclusivement inscrit dans le Grand Besançon. « Il y avait beaucoup de monde dans les villages traversés, nous avons tous été agréablement surpris de cet engouement pour une première, observait Thibaut Pinot, le régional de l'étape, sur le site DirectVelo. C'est une réussite. »

UNE POLITIQUE DE MOBILITÉ À L'ÉCOUTE DES USAGERS



Les conditions de déplacement sur notre territoire, c'est sans doute les Grand Bisontins qui en parlent le mieux. C'est pourquoi GBM a mené une grande enquête « mobilité », au printemps dernier, auprès de 3 000 personnes. À leurs avis, se sont ajoutées les réflexions de groupes de travail, réunissant citoyens et élus. Egalement, une instance de débat sur les politiques de mobilité a été constituée avec des associations d'usagers, des habitants et des employeurs locaux.



L'ensemble de ces contributions a nourri le travail de révision du Plan de mobilité (PDM) qui devrait être adopté, fin 2022. Ce document guidera alors l'action du Grand Besançon, jusqu'en 2032. Mais sans attendre, la collectivité poursuit sa politique d'amélioration des déplacements des Grand Bisontins. Petit tour d'horizon des principaux aménagements réalisés en la matière, ces derniers mois...

Sur le réseau Ginko

Desservant les 68 communes, le réseau Ginko ne cesse d'évoluer pour rester au plus près des attentes de ses usagers :

- 11,5 M€ consacrés à l'achat de nouvelles rames de tram, via un groupement de commande avec Brest et Toulouse (livraison : 2025/2026)(voir page 22).
- Expérimentation de bus gaz et électriques.
- Augmentation du parc de vélos Ginko en location.
- Arrêt à la demande sur les lignes de bus (n°3 à 8), après 21h.
- Arrivée prochaine de l'Open Payment (règlement de son voyage par carte bancaire sur le valideur).
- Transport gratuit, en cas de pollution.
- Plan de développement des parcs-relais et parkings de covoiturage : Morre, La Vèze, École-Valentin, rue de Vesoul à Besançon.
- Optimisation de 40 carrefours à feux (priorité bus).
- Poursuite de la mise en accessibilité de points d'arrêt sur le territoire.

Montée en puissance

des modes doux

Que ce soit à Besançon ou dans les communes périphériques, le vélo fait de plus en plus d'émules pour les déplacements quotidiens. Afin d'accompagner cette montée en puissance, le Grand Besançon a changé de braquet, en triplant le budget consacré à la mise en œuvre de



Le budget consacré au développement du réseau cyclable a été triplé.

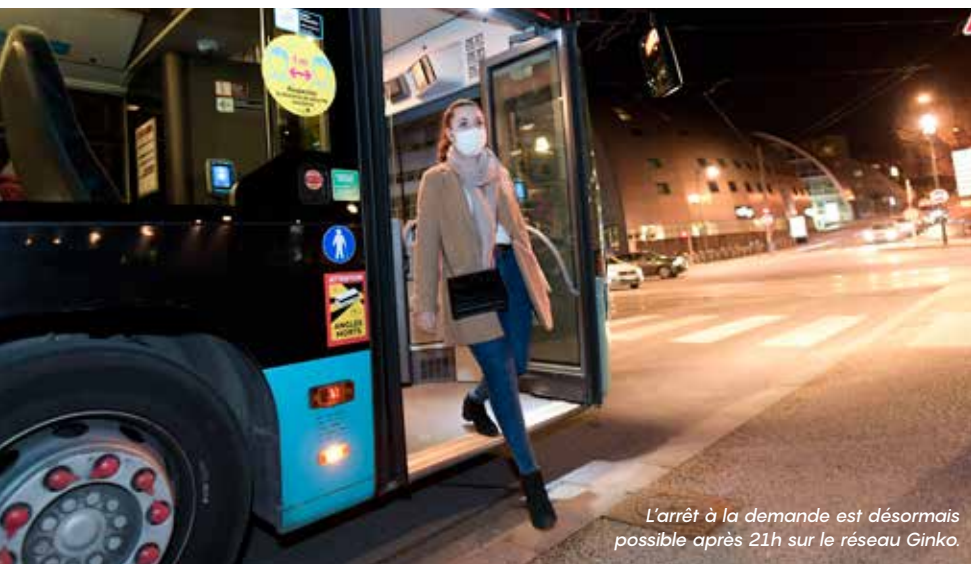
son schéma cyclable, soit 3 M€ pour 2021. Parmi les itinéraires récemment aménagés : liaison «Franois - Besançon» ; rue Midol, à Besançon ; élargissement du pont Velotte ; chaussée à voie centrale banalisée à Marchaux ; desserte du collège Girard, à Devecey ; centres-bourgs de La Vèze et de Mamirolle...

D'autres aménagements seront réalisés, d'ici la fin d'année : liaison entre la rue des Flandres et le collège Voltaire, à Planoise ; sécurisation de la voie cyclable à Port Douvot ; tracé cyclable matérialisé entre Thise, la zone d'activités et l'entrée Est de Besançon...

Aux petits soins

des voiries

Les travaux de voirie représente un budget annuel de près de 26 M€ en 2021. En matière de gros entretien et renouvellement, de nombreux projets ont été menés à Besançon mais aussi à Saint-Vit, Ecole-Valentin (RD 75), Nancray... Des travaux d'envergures ont aussi été entrepris sur les ouvrages avec le Pont de Velotte, la passerelle de la Malate ou encore le tunnel de la Citadelle entièrement fermé cet été pour améliorer la sécurité. Des réfections de chaussée ont aussi eu lieu dans de nombreuses communes comme Besançon, Roche-lez-Baupré, Chemaudin-et-Vaux, Dannemarie-sur-Crète, Geneuille... Rue de Dole une troisième voie a été aménagée pour améliorer l'accessibilité de la zone commerciale de Chateaufarine et de nombreux projets sont en cours et à l'étude sur tout le territoire communautaire.



L'arrêt à la demande est désormais possible après 21h sur le réseau Ginko.



UN TERRITOIRE PROPICE À L'ENTREPRENEURIAT ET AU BIEN VIVRE

Régulièrement en tête des palmarès des territoires où il fait bon vivre, étudier ou investir, le Grand Besançon multiplie les projets pour asseoir toujours plus son attractivité. Avec une nature omniprésente, notre territoire est aussi une destination prisée à l'heure où l'écotourisme fait des émules...

Excellence confortée dans le médical

Déjà en pointe dans le secteur du médical et du biomédical, le Grand Besançon a renforcé son écosystème dédié à la santé avec l'inauguration, en mars dernier, aux côtés des différents partenaires du projet comme l'Établissement français du sang, la Région, l'État, Aktya, Sedia..., du Pôle de développement Bio Innovation, à TEMIS Santé (Hauts du Chazal). Avec ses 4 000 m², ce site réunit les acteurs de la médecine et de l'ingénierie. L'objectif est de faciliter les échanges autour de projets, en vue d'accélérer l'émergence d'innovations dans les dispositifs médicaux, les biothérapies et les technologies de bioproduction.

Toujours sur TEMIS Santé, le chantier de l'Institut de formation des professions de santé (IFPS) porté par la Région a commencé, en mars dernier, entre les rues Dolto et Paré. À partir de la rentrée 2023, le site accueillera 1 000 apprenants sur 7 200 m².

Du nouveau du côté de TEMIS Microtechniques

En décembre 2020, Grupo Antolin, leader mondial des systèmes d'éclairage pour l'automobile, a décidé d'implanter une usine sur TEMIS. Celle-ci accueillera en 2022 près de 500 salariés répartis sur divers sites dans le Grand Besançon. Cet investissement fixe durablement le Groupe Antolin sur notre territoire grâce à la forte mobilisation

des acteurs publics comme la Région, la Caisse des dépôts et les opérateurs comme Aktya et Batifranc notamment aux côtés du Grand Besançon. Fin 2020, Cisteo, entreprise du biomédical établie à TEMIS, a déménagé dans ses nouveaux locaux de 1 300 m², situés à... TEMIS. Sophysa, un des leaders mondiaux dans la production de valves neurologiques, s'étend aussi pour passer de 5 700 à 8 500 m², fin 2022. L'entreprise de 150 salariés pourrait alors doubler ses effectifs.

Destination Besançon

En cette période de Covid, les destinations de proximité – au plus près de la nature – ont connu un regain d'intérêt. En la matière, le Grand Besançon, qui avait déjà de solides atouts, continue à en piocher de nouveaux :

- En décembre 2020, le Grand Besançon et l'Arc jurassien franco-suisse voyaient leur savoir-faire horloger inscrit au Patrimoine mondial de l'Unesco. Après la labellisation du réseau Vauban en 2008, c'est une nouvelle vitrine internationale pour notre territoire.
- Avec ses paysages urbains et naturels, la Ville et le Grand Besançon accueillent de plus en plus de tournages de films et de séries.
- Une nouvelle grande boucle VTT de 200 km, à travers 46 communes, est en cours de développement (ouverture prévue au printemps 2022). Deux nouvelles boucles pédestres ont été balisées à Devecey et Palise.

Accueillir de nouveaux habitants et de nouvelles entreprises

L'attractivité opérationnelle se travaille également d'arrache-pied ! Le PLUI et le SCOT en cours de révision pour l'un et de création pour l'autre répondent à une double exigence, booster avec volontarisme un développement économique et démographique et promouvoir une urbanisation et un développement économique nouveaux répondant aux enjeux climatiques et de résilience.

- La Base Nature des Lacs d'Osselle poursuit sa transformation avec le début de gros travaux d'aménagement, en septembre 2022.
- L'été dernier, le Pass tourisme, qui ouvrirait déjà l'accès à des sites incontournables et au réseau Ginko, a vu son offre élargie à la Base d'Osselle, au Frac et au Musée des maisons comtoises de Nancray. Ce dernier verra ses travaux de modernisation commencer en 2022. Devant s'achever l'année suivante, l'opération représente un investissement de 4 M€.
- Le site visiter.besancon.fr est régulièrement enrichi.
- La marque territoriale « Besançon Boosteur de Bonheur », qui vise à dynamiser notre activité économique et touristique, monte en puissance.
- Maintien de grands rendez-vous, comme Grandes Heures Nature ou Livres dans la Boucle avec des ajustements liés à la crise sanitaire..



Les chercheurs ont investi leur nouveaux locaux au sein de Bio Innovation.



Le label UNESCO pour les savoir-faire en mécanique horlogère porte aussi sur la transmission. Un thème au cœur des 24h du temps au printemps dernier.



Anne Vignot : « NOTRE TERRITOIRE A SU DÉMONTRER QUE LA PROXIMITÉ ET LA SOLIDARITÉ ÉTAIENT LA CLÉ POUR FAIRE FACE AUX CRISES »

Covid oblige, les nouveaux élus communautaires ont dû mener leur action, en composant entre urgence et vision à plus long terme. Le point avec Anne Vignot, Présidente du Grand Besançon depuis le 16 juillet 2020.

Quelles ont été les priorités pour votre début de mandat, marqué par le Covid ?

La première urgence a été d'assurer la continuité du service public – comme le ramassage des ordures ménagères ou le fonctionnement des réseaux d'eau –, autant de choses qui constituent le socle sur lequel repose notre société. Les collectivités locales ont aussi été mobilisées pour permettre l'accès à tous aux masques, aux tests ou aux vaccins. Je n'oublie pas que des personnes ont vécu des drames, mais je retiens aussi la solidarité qui a alors porté notre territoire. Pendant les périodes de restriction de circulation durant le confi-



nement, la Ville et le Grand Besançon ont rencontré, chaque semaine, les acteurs économiques, culturels ou sportifs pour trouver tous ensemble des solutions à leurs problèmes. Mais au-delà de l'urgence, nous n'avons jamais perdu de vue que le Grand Besançon devait aussi s'adapter pour être plus résilient face aux changements à venir.

Qu'entendez-vous par là ?

Dés bouleversements sont rendus visibles par de nombreux indicateurs. Parmi les plus récents, citons les fortes

chaleurs de 2020 – avec des zones de surchauffe urbaine où les températures dépassent les 50° C, en ville – ou les inondations de 2021. Nos forêts subissent aussi des pertes importantes. Face à cette situation, il convient d'engager une transition à la fois écologique, économique, énergétique... Ces thématiques sont transversales : quand le prix du gaz augmente, les ménages précaires, vivant souvent dans des logements énergivores, subissent de plein fouet une baisse de leur pouvoir d'achat. Derrière la crise environnementale, il y a aussi une crise sociale.

💡 *Le Grand Besançon doit aussi s'adapter pour être résilient face aux changements!* 💡

Quelles solutions le Grand Besançon peut-il apporter face à ces enjeux ?

Sur un plan social, justement, nous avons voté, début octobre, la création d'une Cité de l'emploi (voir page 36), avec l'État. Concernant la transition énergétique, nous avons engagé une rénovation thermique des bâtiments publics. Cette démarche nous a permis d'activer, en partenariat avec l'Université et le Crous, le projet de rénovation des campus, avec le soutien de la Région auquel est venu s'ajouter le Plan de relance de l'État. Sous maîtrise d'ouvrage partielle du Grand Besançon, 80 M€ seront consacrés aux campus qui constituent des éléments de forte attractivité. Nous accompagnons aussi la société qui bouge sur les questions de mobilité. Si la marche à pied est le

☺☺ Nous accompagnons la société qui bouge sur les questions de mobilité ☺☺

premier mode de déplacement en ville, des élus font entendre les demandes d'habitants concernant des pistes cyclables pour les déplacements quotidiens entre centres-bourgs et villages avoisinants. En 2021, le budget consacré à notre schéma cyclable a triplé pour atteindre 3 M€. En agissant ainsi sur la qualité de vie quotidienne, c'est toute notre attractivité qu'on renforce.

Comment cela ?

Le Covid a rebattu les cartes avec le télétravail. Il y a une appétence nouvelle pour les villes comme Besançon, à taille humaine et implantées au cœur d'un tissu néorural. Tous les visiteurs que je rencontre – touristes, entrepreneurs, élus... – me disent que notre territoire est particulièrement accueillant, avec son patrimoine architectural et naturel, son offre de sport et de culture ou encore les temps de grande convivialité, comme Grandes Heures Nature, Livres dans la Boucle ou les Mardis des rives. Ces qualités, qu'on renforce en permanence, les Grand Bisontins eux-mêmes les ont redécouvertes, en pouvant se ressourcer à deux pas de chez eux, au plus fort de la crise sanitaire.

☺☺ Le Covid a rebattu les cartes avec le télétravail ☺☺

Cet été, le Doubs a été une destination touristique phare. C'est une opportunité à saisir avec notre positionnement sur l'écotourisme et sur les activités physiques de pleine nature qui portent également des enjeux de sport-santé. Bref, nous avons tous les atouts pour devenir un lieu où changer de vie. Des campagnes de communication en ce sens ont déjà été menées à Paris et à Lyon, ainsi qu'en Suisse et en Belgique. Je suis aussi membre du bureau de France urbaine, une instance qui réunit de grandes villes, pour mieux faire connaître le Grand Besançon à l'échelle nationale. Afin de structurer notre politique d'attractivité, nous avons également lancé une étude sur le sujet.

L'attractivité se joue aussi sur le volet économique...

Sur ce plan, les signaux sont au vert avec de nombreuses implantations d'entreprises à venir, dans les prochains mois. Celles-ci recherchent notre écosystème reconnu pour ses gens travailleurs et la capacité à « faire ensemble » qui fait notre identité. Signe qui ne trompe pas : de nombreux étudiants restent ou reviennent chez nous pour créer leur entreprise.

Le Grand Besançon est aussi à un moment-clé avec la définition de plusieurs outils de planification...

Oui. Ceux-ci nous donneront les orientations, pour les prochaines années,

en matière d'habitat, d'urbanisme, de climat, d'énergie... Le Plan Local d'Urbanisme intercommunal (PLUi) et le nouveau Schéma de cohérence territoriale (Scot) sont aussi en cours d'élaboration. Pour répondre aux objectifs stratégiques – et intégrer la politique du nouveau Conseil communautaire –, notre Projet de territoire évoluera également. Tout cela se fait et se fera dans le dialogue avec les citoyens. Des réunions publiques numériques ont eu lieu, et nous poursuivons ces rendez-vous en présentiel. Des comités de secteurs ont été mis en place dans le cadre de l'élaboration du PLUi. J'ai aussi engagé des rencontres de terrain avec les élus communautaires pour discuter de leurs projets.

Plus globalement, comment se profilent les mois à venir pour le Grand Besançon ?

Les grands projets se poursuivent. Concernant la RN 57, nous allons négocier avec l'État autour d'une meilleure insertion du projet dans le territoire qu'il traverse. Avec d'autres intercommunalités, nous allons aussi interroger l'État et la Région pour enrichir l'offre de trains sur la ligne des horlogers. Du côté de la Grande Bibliothèque, les contraintes hydrologiques et archéologiques nous amènent à envisager un changement dans la répartition des espaces. Nous allons aussi lancer le chantier « Bouloie – TEMIS ». On le voit, les perspectives sont très dynamiques. Cela dit, on espère que le Covid ne se réinvitera plus de façon aussi imposante dans nos vies. Et si c'était le cas, notre territoire a déjà su démontrer que la proximité et la solidarité étaient la clé pour faire face aux crises.



Le nouveau bâtiment Area Sport sur le Campus de la Bouloie. Un projet majeur pour le Grand Besançon.

© La Fabrique

PLUS D' ACTIONS

Pour l'achat de trams aussi, l'union fait la force



24 rames de tram seront commandées avec Brest et Toulouse. 5 à 8 seront pour le Grand Besançon et seront livrées en 2025 ou 2026.

À sa mise en service en 2014, le tram du Grand Besançon avait été le plus économique de France : moins de 17 M€/km, contre 20 à 25 M€/km en moyenne. Une performance atteinte, grâce à 1001 pistes d'optimisation qui ont permis de réduire la facture de plus de 50 M€. Parmi elles, des achats mutualisés avec d'autres métropoles. Dans cet esprit, le Grand Besançon a lancé, fin septembre, un groupement de commandes avec Brest et Toulouse pour l'achat de 24 rames, dont 5 à 8 destinées au réseau Ginko. La démarche présente deux avantages. D'une part, lancer une commande plus attractive pour les industriels avec, à la clé, des offres sans doute plus compétitives.

D'autre part, réaliser une économie d'échelle, via la mutualisation des frais de conception et de production.

Des rames plus grandes

La consultation sera lancée début 2022, et le choix du constructeur est fixé à février 2023. Les rames seront livrées entre fin 2025 et début 2026. Le parc bisontin de 19 rames, d'une capacité de 132 passagers, se verra alors renforcé avec des trams transportant de 220 à 230 passagers. Ces rames plus longues apporteront ainsi une réponse à la très forte hausse de fréquentation observée sur les deux lignes de tram, tout en améliorant le confort des voyageurs aux heures de pointe.

La bonne voie vers l'emploi

Événement automnal tout public, le 1^{er} forum de l'emploi et de la formation se déroulera au palais des sports le 18 novembre. Porté par l'Est Républicain en partenariat avec Grand Besançon Métropole, ce salon à double vocation présentera une offre complète de solutions de formation et d'emplois à tous ceux qui veulent construire un projet professionnel. Sur 400 m², les principales filières en tension seront représentées avec les offres de services notamment de Pôle Emploi, de la Mission Locale, de Cap Emploi, des stands d'entre-

prises qui se relaieront sur scène pour présenter leur activité et leurs opportunités d'emplois devant le public. Du côté de la formation (laquelle choisir ? Comment la financer ?), des organismes professionnels seront là pour répondre à toutes les interrogations. Parallèlement, la journée sera aussi celle du dispositif de « Réussite emploi » qui, deux fois l'an, orchestre les « Rendez-vous de l'emploi ». Au menu, des candidats présélectionnés par le dispositif, des jobs dating, des entretiens, des rencontres avec des chefs d'entreprise... Des filières

de réussite à l'heure où la reprise et la relance sont au centre de l'actualité.

+ 18 novembre de 9h à 17h.
Contact : fdrefc@gmail.com

JEUDI 18 NOVEMBRE 2021

Journée de l'emploi & de la formation

PALAIS DES SPORTS BESANÇON | 9h30 > 17h00

- > Forum Emploi Orientation & Formation
- > Des entreprises
- > Des organismes de formation
- > Des partenaires de l'emploi
- > Des ateliers de techniques de recherche d'emploi

www.besancon.fr/actualite/journee-emploi-formation/



La coopération œuvre pour la transition

Pour répondre à l'ambition de devenir territoire à énergie positive (TEPOS) en 2050, le Grand Besançon a fondé le Club Climat, qui rassemble aujourd'hui 80 membres (entreprises, acteurs publics, associations, communes...). Cette mobilisation vise à favoriser l'émergence d'initiatives et de solutions locales pour la préservation du climat et de l'environnement, grâce aux synergies créées lors d'ateliers thématiques. Le Club Climat a accueilli en septembre Anne et Patrick Beauvillard de l'Institut des Territoires Coopératifs. Avec leur Observatoire de l'Implicite, ils sillonnent à

pied les territoires pour plonger dans les dynamiques de coopération de collectifs locaux, en comprendre les mécanismes et apporter leurs conseils. Atelier sur mesure et ciné-débat ont rassemblé une cinquantaine de participants : « J'ai pu faire la distinction entre collaborer et coopérer... et comprendre l'importance du lien entre les individus », « J'ai réalisé qu'il y a la place que l'on prend et la place que l'on nous laisse ». Acteur de la transition du territoire grand bisontin, tout un chacun peut rejoindre le Club Climat et devenir un levier de développement.



+ www.grandbesancon.fr/actualite/club-climat-unis-pour-agir/
clubclimat@grandbesancon.fr
 et 03 81 87 88 60

Vers une nouvelle station d'eau potable



L'Usine de traitement d'eau potable (UTEP) de la Malate à Montfaucon, fait l'objet d'un important programme de rénovation qui débute cet automne. Une partie des équipements sera démolie dans cette première phase. L'objectif est d'améliorer l'ensemble du processus de traitement et de sécuriser la qualité d'eau produite, sous compétence de Grand Besançon Métropole. En outre, l'utilisation de l'aqueduc de la Malate (qui trans-

porte l'eau traitée jusqu'au réservoir de Saint-Jean, au cœur de Besançon) sera remplacée par une conduite évitant les risques de pollution. « Il s'agit de réduire les impacts sur l'environnement mais aussi de s'adapter aux changements climatiques, en permettant la production d'eau potable avec un niveau d'étiage plus bas » précise la collectivité. Ce programme de travaux est estimé à 3 450 000 € HT et s'échelonne sur trois années.

Bouger autrement !

Défi collectif qui s'adresse aux entreprises, collectivités, associations, le Challenge Mobilité s'est déroulé pour la première fois en Bourgogne Franche-Comté, du 16 au 22 septembre. Durant une semaine, 32 établissements publics et privés ont relevé le challenge : inciter leurs salariés à venir travailler sans utiliser leur voiture, en se servant d'un mode de transport alternatif. La marche, le vélo, les transports en commun, le covoiturage ou le télétravail : tous les moyens étaient bons... L'idée :

« économiser » des kilomètres de carburant et donc de rejets carbone, mais surtout essayer sur quelques journées un autre mode de déplacement que la voiture individuelle. Au total, ce sont quelque 560 salariés qui ont joué le jeu et se sont investis pour changer leurs habitudes de transport, soit 40 000 km réalisés en modes alternatifs. Des cérémonies de remise des prix seront organisées en novembre au niveau régional et local pour récompenser les établissements les plus engagés dans ce défi.



Les salariés des entreprises étaient invités à tester de nouveaux modes de déplacement.



*Lulu Muc
et le Lapin*

PRODUITS FRANCS-COMTOIS

*Pour les fêtes
sélection de volailles et
viandes fermières
escargots, foie gras
PANIERS GOURMANDS
100% FRANCS-COMTOIS*

52 faubourg Rivotte
25000 BESANÇON
Tél. 03 81 81 38 65
Mail : lulu.muc.etlelapin@orange.fr



ASTRID
GUILLON

MAISON DE VENTES AUX ENCHÈRES



**LIP, 1950-1975 : UNE COLLECTION
DE 220 MONTRES AUX ENCHÈRES**

Samedi 27 novembre 2021 à 14h

3 rue de la Liberté 25000 Besançon
Catalogue en ligne : www.astridguillon.com

Informations : contact@astridguillon.com / Tél. 09 83 53 66 85

**VOTRE
INSTALLATEUR
PHOTOVOLTAÏQUE
CHANGE
D'ADRESSE !**



**RETROUVEZ-NOUS DANS
NOS NOUVEAUX
LOCAUX !**

**4C RUE TRISTAN
BERNARD,
25000 BESANÇON**

-
- RÉDUISEZ VOTRE FACTURE D'ÉLECTRICITÉ
-
- AUTOCONSOMMEZ VOTRE PROPRE ÉNERGIE GRATUITE
-
- VALORISEZ VOTRE PATRIMOINE
-
- GÉNÉREZ UNE RENTE COMPLÉMENTAIRE
-
- BÉNÉFICIEZ D'UNE PRIME D'ÉTAT



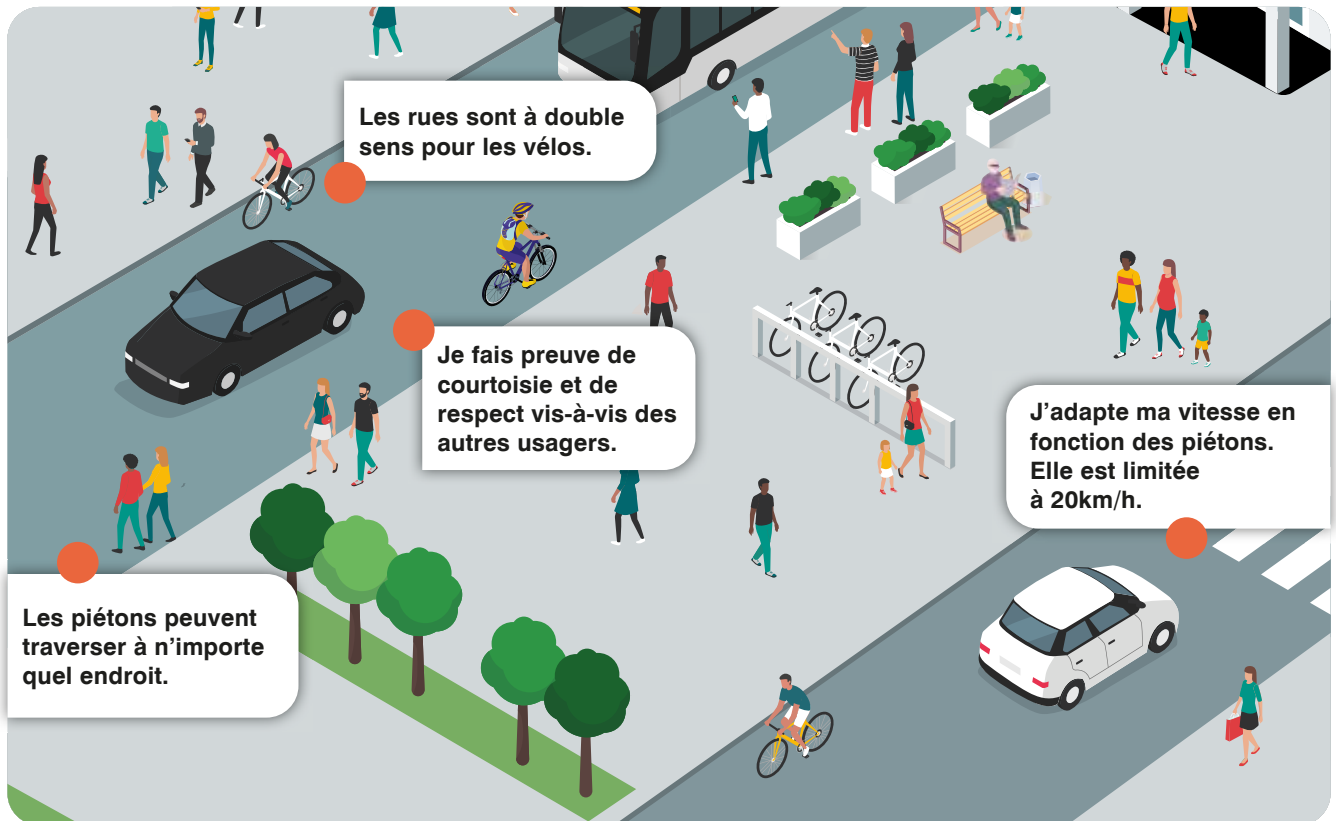
REJOIGNEZ-NOUS !

melanie.bulloz@energie-verte-maison.fr

06 77 16 22 94

Qu'est-ce qu'une **zone de rencontre** ?

Les communes comme Besançon possèdent des espaces ouverts à tous les modes de déplacement. Les piétons y sont prioritaires et peuvent marcher librement sur toute la chaussée. Les cyclistes circulent à double sens même si la voie est à sens unique pour les automobilistes. Explications avec cette infographie.



Une idée lumineuse pour sécuriser les déplacements à vélo ?

Fin septembre, une peinture photoluminescente a été mise en place sur la piste cyclable située entre le haut de la

rue de Vesoul et École-Valentin. Une expérimentation qui vise à améliorer la sécurité des cyclistes qui circulent de nuit,

grâce à un marquage qui « se charge » de la lumière du jour pour la restituer pendant plus de dix heures, quand l'obscurité est tombée. De quoi délimiter nettement les itinéraires cyclables dans les secteurs les moins éclairés.

Cette peinture est plus chère qu'un marquage classique, mais elle pourrait constituer une alternative à la pose de lampadaires en milieu non urbain. Outre de belles économies, elle permettrait aussi d'éviter de nouvelles pollutions lumineuses.

Si le test s'avère concluant, cette peinture pourrait notamment être déployée sur des liaisons cyclables aménagées par le Grand Besançon entre les communes périphériques, comme la piste en cours de création, reliant Montferrand-le-Château et La Belle-Étoile, par exemple.



ON N'EST JAMAIS AUSSI
BIEN SERVI QU'EN VRAC !

ÉPICERIE VRAC

ZÉRO DÉCHET



22 rue du Lavoir - 25480 PIREY

Horaires d'ouverture : mardi, vendredi, samedi : 9h-19h
mercredi, jeudi : 9h-12h30, 14h30-19h

LA
NA-
TURE
ON
LA
POR-
TE

EXCLUSIVITÉ ÉCOUTER VOIR
OPTIQUE MUTUALISTE

ORIGINE
FRANCE
GARANTIE

Ce dispositif médical est un produit de santé réglementé qui porte au titre de cette réglementation le marquage CE.
Mutualité Française Comtoise - siège social : 67 rue des Cras - 25041 Besançon cedex
régie par le code de la mutualité - SIREN 775 571 276 - Juin 2021
© 2021 photo: Gemma Herold

OXO

LES LUNETTES ISSUES
DE LA TERRE

Matière  **greenfib** inédite en France !
100% biosourcée - 100% recyclable

Besançon

8 place Révolution - 67 rue des Cras - ZAC Chateaufarine

Vous pédalez ? Votre avis compte



Le baromètre des villes cyclables est l'indice de satisfaction des usagers du vélo en France. Vous sentez-vous en sécurité ? Des mesures devraient-elles être prises ? Que pensez-vous des pistes cyclables de votre commune ? Grâce à une enquête en ligne jusqu'au 30 novembre sur <https://barometre.parlons-velo.fr/>, les cyclistes peuvent donner leur avis. Les résultats sont des indicateurs précieux pour les collectivités dans leur définition des itinéraires à privilégier, des travaux à réaliser... La dernière édition en 2019 avait permis de récolter plus de 185 000 réponses dans plus de 5 400 communes partout en France, ce qui en fait l'une des plus grandes enquêtes vélo dans le monde.

Déconstruction de la Grette : une page se tourne

Le dernier bâtiment du quartier de La Grette est en cours de grignotage. Après la déconstruction progressive des premiers immeubles depuis 2018, le chantier touche à sa fin. L'issue du chantier est en effet prévue pour la fin mars 2022. Après avoir été désamianté et avoir subi un curage (évacuation des sanitaires, tuyauteries, fenêtres, portes, etc.), le 29, dernier immeuble encore debout, est en cours de gri-

gnotage à la pince jusqu'à la fin du mois de décembre. La démolition du parking et son remblaiement avaient déjà été réalisés cet été. Un chantier titanesque réalisé sans perturbation de la circulation automobile et du tram dans le secteur malgré des contraintes d'espace assez fortes. Cette déconstruction d'un montant de près de 10 M€ se terminera par un profilage, une remise en état des sols et un vaste engazonnement.



Le 29, dernier bâtiment des 408 encore debout, sera grignoté jusqu'en fin d'année.

Le projet de territoire bientôt « réaménagé »

Le projet de territoire constitue une feuille de route construite de manière concertée entre la collectivité et les forces vives du territoire (représentants des milieux économiques, éducatifs, médicaux, sociaux, culturels...). Cette perspective commune élaborée pour 10 ans et votée en juillet 2018 fait l'objet d'une phase d'actualisation. Après les élus de tout le territoire, consultés durant une année dès septembre 2020, ce sont les citoyens et les acteurs qui ont à leur tour apporté leur contribution ce mois de septembre. Parmi les 16 projets structurants, de nombreuses pistes permettront de remodeler certaines des

105 actions concrètes, d'en proposer de nouvelles. Pélemêle, il a été question d'imaginer un lien à trouver entre les microtechniques et la gestion des domaines forestiers et agricoles, à l'aide de capteurs ; de développer la domotique, notamment auprès du public vieillissant ; d'aménager la ville de demain en tenant compte du bien-être et de la santé des habitants.... Du côté de la consultation citoyenne, la plupart des contributions ont concerné la transition (développement durable-mobilités-environnement). Le projet de territoire et ses nouveaux amendements seront examinés en Conseil communautaire le 16 décembre



NOUVEAU À SAÔNE !

11 rue du Château 25660 Saône **OUVERTURE DÉBUT 2022**

**DOMICILE PARTAGÉ
POUR PERSONNES
ÂGÉES DÉPENDANTES
OU ISOLÉES**



**AMBIANCE
CONVIVIALE &
CÔÛT MODÉRÉ**

**PORTES
OUVERTES
15 DÉCEMBRE
9h > 10h**



**Présence 24h/24
Aide à la personne
Ménage
Entretien du linge
Repas faits maison**



Renseignements et rendez-vous :



www.agesetvie.com

Ages&Vie
*Vivre bien entouré,
dans un vrai chez soi !*



**VOTRE NOUVELLE ADRESSE
À BESANÇON**



AU CŒUR D'UN ÉCO QUARTIER



RENSEIGNEZ-VOUS DÈS MAINTENANT

AVENUE DU 60^{ÈME} RÉGIMENT D'INFANTERIE - BESANÇON

0 800 444 800

Service et appel gratuits

**MAISONS
4 PIÈCES
avec jardin à partir de
290 000 €⁽²⁾**

**APPARTEMENTS
2 pièces avec parking
à partir de
149 000 €⁽¹⁾**

europeanhomes.fr



Vie des communes

PLUS DE PROXIMITÉ

ROCHE-LEZ-BEAUPRÉ :

« Une ville vivante et une ville qui a des projets »

Un millier d'emplois, des commerces, un marché de producteurs, des services de santé, un tissu associatif dynamique... La commune coche toutes les cases pour répondre aux attentes de ses 2 200 habitants. D'ailleurs, les demandes de logements affluent en mairie...

« Une ville vivante est une ville qui a des projets et nous en avons beaucoup à Roche », explique d'emblée Jacques Krieger, maire de Roche-lez-Beaupré. » Et force est de constater que sa commune, située à 8 km en amont de Besançon sur le Doubs, affiche une santé de fer. « Nous menons actuellement plusieurs chantiers de réfection de voirie avec la volonté d'améliorer et de sécuriser les conditions de circulation, explique l'édile. Ces travaux sont menés avec le Grand Besançon qui nous épaula sur une autre belle opération : la création d'un réseau de chaleur, alimenté au bois et dont la mise en service est prévue fin 2022. Cet équipement desservira nos trois groupes scolaires, soit 270 élèves, et une maison associative ».

Maison qui déborde d'activités, comme en atteste la lecture de l'annuaire des associations rochoises (voir encadré). Et ce n'est pas tout : la commune accueille aussi une vie économique intense avec près de 1 000 emplois. Rien d'étonnant, puisqu'elle bénéficie d'une desserte optimale par le rail et la route (dont les lignes Ginko n° 73 et 74). Ces infrastructures n'empêchent pas une forte présence de la nature avec 250 hectares de forêt. « Nos bois sont traversés par de nombreux sentiers pédestres ou VTT,



comme la boucle n° 25 balisée par le Grand Besançon, souligne Jacques Krieger. La balade de la Cottote est aussi très prisée. »

Plus de 100 logements à l'étude

Sans surprise, tous ces atouts attirent de nouveaux habitants. « La population a augmenté de 120 personnes entre les recensements de 2013 et 2018, relève le maire. Nous sommes régulièrement sollicités par des familles souhaitant s'installer chez nous. Face à la demande, nous réactivons une étude en vue de la création d'une centaine de logements. L'idée est de garder

en permanence une vision tournée vers le futur pour ne pas nous endormir sur nos lauriers. » Avec de tels projets, Roche a de beaux jours devant elle...

TRENTE-CINQ ASSOCIATIONS ET DES CENTAINES D'ADHÉRENTS

Depuis l'aquagym jusqu'au yoga, la liste des associations de Roche-lez-Beaupré décline quasiment toutes les lettres de l'alphabet. « Nous subventionnons 35 associations, explique Jacques Krieger. Il y a, par exemple, le Loisir Club Rochois qui propose une dizaine d'activités à près de 250 adhérents. Avec Novillars, nous partageons un terrain de foot et une salle d'arts martiaux où sont proposées une demi-douzaine de disciplines. À cela s'ajoutent du qi gong, une bibliothèque ou de la danse... » De quoi s'épanouir et tisser de nouveaux liens à tous les âges.



📍 BEURE

Ouvrage(s) à consolider

Depuis le transfert de la compétence Voirie, Grand Besançon Métropole a repris la gestion des ouvrages d'art (ponts, murs de soutènement, etc.) situés sur le périmètre de voiries défini par le transfert. Cela représente plus de 150 ouvrages à entretenir. En 2020, un diagnostic général de ces ouvrages a donc été réalisé, qui a permis d'établir un classement selon leur état de vétusté. L'an passé, le Grand Besançon a ainsi entrepris de restaurer les ouvrages les plus dégradés, à commencer par deux ouvrages qui ont été reconstruits, l'un à Pouilley-les-Vignes, l'autre à Montferrand. Cet

automne, c'est l'un des ponts situés sur le cours d'eau « Mercureaux » (rue de la Cascade à Beure), qui va faire l'objet de travaux de consolidation. Une chape de béton sous la voûte doit venir conforter l'ensemble. L'équipement sera également remis aux normes avec, principalement, la réfection des garde-corps et de l'étanchéité.

Pendant les deux mois du chantier, il n'y aura pas de déviation de la circulation grâce à l'installation d'un pont provisoire.

Coût de l'opération : environ 100 000 € TTC, avec sollicitation d'une subvention de l'État.



Le petit pont de Beure qui passe au dessus du cours d'eau des Mercureaux sera consolidé prochainement.

📍 BOUSSIÈRES

Le bio selon Lou et Timéo

C'est une famille bien connue à Besançon, celle de Lou et Timéo, deux frères qui agissent contre le dérèglement climatique et pour la sécurité alimentaire. Ils ont beau n'avoir que 14 et 15 ans, les deux garçons développent depuis plusieurs années avec l'aide de Linn-Linn, leur maman, deux projets écologiques originaux.

Une serre pour apprendre l'autonomie alimentaire

Le plus « visible » de ces projets est la serre-école bioclimatique qu'ils ont

inaugurée le 11 septembre dernier en présence d'Anne Vignot, à Boussières, derrière l'école primaire. Grâce au prêt d'un terrain par la commune et à une subvention de la Région, ils ont construit ce mini-jardin de 40 m², entièrement vitré, qui ne manque pas d'exotisme ! Là poussent en effet citronniers, bananiers et autres plantes comme le curcuma ou le gingembre, en bio cela va de soi.

Objectif premier : montrer que l'autonomie alimentaire, donc la réduction de l'impact sur l'environnement, est tout à fait possible et simple. L'objectif second,

c'est la pédagogie. Timéo compte bien y expliquer comment cultiver chez soi ses légumes et aromatiques, de manière 100 % naturelle, sans électricité, pétrole, engrais chimiques ou pesticides.

Un grimoire des jardiniers

Aujourd'hui en test Erasmus à Bruxelles, Lou s'est pour sa part attelé, avec l'association belge Graine d'ortie et Célia, une amie, à la production d'un « Grimoire des jardiniers ». L'idée : écrire des recettes et les illustrer à l'ancienne dans un livre « magique » pour la jeunesse, qui décline toutes les décoctions possibles et imaginables à partir de plantes sauvages ou médicinales, à consommer ou à utiliser dans son potager.

Leur credo à tous deux : « Si on s'y met tous, on change le monde ! »

Vous avez entre 11 et 18 ans, rejoignez leur junior association Rêve d'éléphant – habilitée par la Ligue de l'Enseignement –, et le collectif Les Incroyables comestibles qu'ils ont lancé en 2013.



+ Contacts : 07 61 93 33 76
lecoledelavie25@gmail.com
revedelephant@gmail.com
www.facebook.com/
 Les-incroyables-comestibles

ÉCOLE-VALENTIN

Pour toujours plus de covoiturage

Un nouveau parking de covoiturage va être aménagé à École-Valentin, sur un restant de terrain issu des travaux de mise à 2X2 voies de la RN 57. Situé à seulement 1,2 km de l'entrée de l'A36, il sera également facile d'accès depuis la RN 57 par la sortie 52. Inscrit dans le Schéma régional des parkings pour covoiturage, ce nouvel équipement nécessite une enveloppe estimée à 248.000.00 € HT. Aux côtés de Grand Besançon Métropole, l'APRR participera à son financement dans le cadre de son plan d'investissement autoroutier 2018-2022 à

hauteur de 93% du coût prévisionnel.

49 places

Cet espace destiné à encourager et à faciliter le covoiturage offrira 49 places de stationnement, en particulier pour les usagers du secteur nord de l'agglomération comme pour les personnels amenés à travailler sur le site de la future cité administrative Viotte. Entièrement clôturé, paysagé, il disposera d'un abri et de bancs. Pour s'y rendre, des lignes de bus Ginko sont prévues. Les travaux ont commencé en octobre pour une mise en service début 2022.

Réouverture de la ligne des horlogers



La ligne des horlogers reprend du service après 8 mois de travaux de modernisation.

Après 8 mois de travaux, la ligne des horlogers est de nouveau ouverte à la circulation ferroviaire depuis le 31 octobre entre Besançon et Morteau. Le dernier tronçon entre Morteau et La Chaux-de-Fonds en Suisse sera, lui, mis en service le 23 décembre prochain. Ce vaste projet d'un coût de 55 millions d'euros visait à moderniser cette ligne his-

torique de 75 kilomètres dont certains ouvrages ont été construits il y a plus de 100 ans. Ces travaux permettent de conforter et de consolider cette ligne avec des trains qui seront plus rapides (+20 km/h en moyenne) et plus réguliers pour les 2 000 personnes qui l'empruntent quotidiennement pour leurs déplacements domicile-travail ou domicile-étude.



Un nouveau parking relais à École-Valentin est en cours d'aménagement pour les automobilistes en provenance du nord de l'agglomération. Mise en service début 2022.

📍 BUSY

Couverture durable pour la mairie

Les travaux du toit de la mairie ont débuté avec la rentrée scolaire et devaient durer un mois. Une réalisation qui permettra l'installation de panneaux photovoltaïques, illustrant la volonté de la nouvelle équipe municipale menée par Christophe Mulhauser : « *Nous souhaitons contribuer à créer une énergie propre, sans rejet de CO2. C'est un geste écologique, mais également un investissement rentable à terme.* »

La réfection complète de la toiture passera aussi par du 100 % local : charpente et tuiles seront posées par un artisan de Boussières. L'installation des 63 panneaux solaires sur les deux pans de toit exposés plein sud est confiée à la Fruitière à énergie de Quingey.

Tout bénéfique

La commune revendra ensuite l'électricité produite à Enedis. « *Une fois*

remboursé l'investissement de départ, nous continuerons à produire de l'électricité... et ce sera tout bénéfique pour la commune ! » commente le maire. Ce chantier qui s'élève à 76 000 € réunit le soutien financier de Grand Besançon Métropole et du Syndicat mixte des énergies du Doubs. Busy se penche déjà sur un autre projet durable : le changement du système de chauffage pour la mairie, l'école et la salle des fêtes. À suivre.



Des panneaux photovoltaïques sont en cours d'installation sur le toit de la mairie de Busy.

📍 POUILLEY-FRANÇAIS

Une deuxième jeunesse pour l'église de l'Assomption

Après celle de ses vitraux et de son harmonium, la commune de Pouilley-Français s'est attaquée ce printemps à la rénovation complète de l'église du village.

« *Il fallait entreprendre les travaux avant qu'il ne soit trop tard* », souligne le maire Yves Maurice. Sous maîtrise d'œuvre de la municipalité, le chantier a débuté en mars pour s'achever fin septembre. Dans le respect du style néoclassique, sobre, qui est le sien, l'église de l'Assomption a retrouvé une se-

conde jeunesse grâce à la réfection de ses façades. Charpente, zinguerie et couverture ont été entièrement refaites, le toit équipé de panneaux photovoltaïques. À l'intérieur, les murs ont été repeints, et la mise aux normes pour l'accessibilité de tous a été réalisée. Coût global de l'opération : 361 000 €. Coût et délais respectés.

Une forte mobilisation

Soutenu par la Fondation du Patrimoine, le projet a notam-

ment bénéficié d'aides financières de l'État, de la Région, de Grand Besançon Métropole, du SYDED et du Département. Le grand motif de satisfaction et de reconnaissance pour le maire et son équipe, « *c'est la mobilisation exceptionnelle des bénévoles et de la commission bâtiment qui a permis ces travaux. Une grande souscription a par ailleurs été lancée en avril qui nous a permis de collecter environ 10 000 € à ce jour* ».



MARC VERNIER, 30 ans de confiance dans l'immobilier



L'équipe de MARC VERNIER IMMOBILIER.

Le marché de l'immobilier bisontin n'a plus de secrets pour **MARC VERNIER** qui fête ce mois-ci ses 30 ans de métier. "J'ai commencé le 18 septembre 1991" se souvient-il. Après avoir passé plus de dix ans chez Century 21, il a été à la tête d'une agence au centre-ville pendant quinze ans. Le professionnel a créé en 2018 une nouvelle agence "Marc Vernier Immobilier" en choisissant un nouveau concept : des bureaux en étage sans vitrine avec une décoration très chaleureuse de type industriel, où il poursuit son métier avec passion.

"Plus de 90 % de ma clientèle m'a suivi dans ma nouvelle agence" se félicite Marc Vernier, entouré de ses trois collaborateurs : Béatrice Zill, responsable administrative de l'agence, Arnaud Viret et Valérian Gruffat, conseillers en immobilier. Fidèle à sa réputation de proximité, Marc Vernier continue à arpenter au quotidien Besançon et sa première couronne à la rencontre de ses clients d'où son engagement à la marque Besançon Boosteur de Bonheur. C'est justement son sens de la proximité et du relationnel qui continue à faire la réputation de Marc Vernier. "Je suis le professionnel de l'immobilier qui a le plus d'ancienneté à Besançon, j'ai ainsi la chance de pouvoir m'appuyer sur un réseau de connaissances très large et fidèle."

Dans l'immobilier, le réseau de connaissances ne suffit pas, il faut aussi la



MARC VERNIER est un acteur impliqué dans son domaine

confiance. C'est justement parce que ses clients font confiance à ce professionnel rigoureux qui ne compte pas ses heures que l'activité de Marc Vernier Immobilier se porte bien. "Je préfère d'ailleurs garder cette structure plus légère et plus souple pour pouvoir rester au plus près de mes clients" ajoute Marc Vernier, qui a fait des estimations sa grande spécialité.

Si le côté humain est essentiel, la technologie numérique fait le reste. C'est pourquoi l'agence Marc Vernier Immobilier a été dès sa création innovatrice. Marc Vernier n'a pas hésité dès 2018 à investir dans la technologie numérique, ce qui a permis à son équipe d'être performante dès le premier confinement en 2020 en proposant à ses clients à distance des visites

“

Marc Vernier, professionnel bisontin de l'immobilier, fête ses 30 ans de carrière. Le relationnel, la confiance, la rigueur et le travail caractérisent l'homme qui a su fidéliser une clientèle nombreuse en trois décennies.

”

virtuelles en 3D, des signatures électroniques de documents tout en travaillant à domicile. "Aujourd'hui, la vraie vitrine d'une agence immobilière se fait à 95 % sur Internet. Nos clients y découvrent tous nos biens à vendre" déclare-t-il. Marc Vernier est également très impliqué dans la profession en tant que membre du conseil d'administration de la FNAIM, Bourgogne-Franche-Comté. Il est à l'initiative du développement du réseau d'agences A.M.E.P.I. GrandBesançon auquel adhèrent près d'une trentaine d'agences. "J'ai également eu des responsabilités nationales pendant cinq ans à la commission transactions de la FNAIM à Paris" ajoute le responsable.

Marc Vernier est également un acteur impliqué pour les Bisontins. L'agence est partenaire du Golf de Besançon à La Chevillotte et du S.N.B. Canoë-Kayak pour lequel elle a financé le bateau de deux jeunes espoirs du club, Merlin et Adam, champions de France Minimes. "Je suis également partenaire du patinage artistique féminin Besançon Association Patinage Artistique" précise-t-il.

MARC VERNIER IMMOBILIER, située au 31, boulevard Diderot à Besançon, est facilement accessible en tramway ou à pied depuis le centre-ville et dispose d'un parking gratuit pour sa clientèle. Vous serez toujours les bienvenus ! ■



MARC VERNIER
IMMOBILIER

Vous avez un projet immobilier ?

Achat, vente, estimation. Bénéficiez de notre expertise. Bienvenue dans notre agence !

31, boulevard Diderot - 25000 Besançon • Tél. 03 81 57 95 49 - 06 79 72 30 10

www.mv-immobilier.fr



POUR TOUT BAIL
SIGNÉ AVANT LE
31 DÉCEMBRE 2021 :

**1 MOIS
OFFERT !***



VILLA MÉDICIS

— Résidence Services —
Besançon

Honorer et servir nos aînés

Besançon ~ 03 81 40 56 50

www.residences-villamedicis.com

* Demander le calendrier en résidence.

Toujours plus de sport : de glisse et de ballon

Skate à la Rodiacéta

Parce que la rampe de skate près du Pont Canot commençait à dater et que les intempéries l'avaient passablement dégradée, un nouvel espace dédié à cette discipline sportive a été aménagé au parc de la Rodiacéta, site qui se prête parfaitement aux sports de glisse. Cette implantation a été décidée en concertation avec les pratiquants qui profitent, depuis l'inauguration le 5 septembre dernier, d'une rampe en bois toute neuve.



Une rampe de skate flambant-neuve au parc de la Rodia.

Futsal à Planoise

Un terrain de futsal, libre d'accès, a été créé à proximité immédiate du collège Voltaire et de l'école Fourier. Financée par la Fédération Française de Football afin d'accompagner le développement de cette pratique émergente, la surface de jeu complète l'offre de futsal* existante en gymnase à Besançon. Pour une fonctionnalité maximale, la Ville de Besançon a, pour sa part, financé la main-courante et les filets pare-ballon.

Rappelons que le 25 septembre dernier, le Besançon Académie Futsal a reçu la labellisation de la Fédération Française de Futsal. Depuis 2013, le club a en effet su se structurer et se professionnaliser, avec dirigeants, équipes seniors en régional, 3 sections (handisport foot fauteuil, féminines, loisir) et une école de futsal (U6 à U18).

* Professionnels ou pas, les « futsalleurs » du quartier et d'ailleurs, comme les élèves des deux établissements, ont de quoi s'entraîner à l'air libre à cette déclinaison du football qui se joue par équipes de 5, en salle ou sur petit terrain synthétique.



Le nouveau terrain de "futsal" de Planoise.

Street art pour street basket à Isebart

Hommage au peintre bisontin Isebart dont on célèbre le centenaire de la mort cette année, le terrain de basket de rue, à Isebart, a été entièrement relooké par l'artiste graphiste muraliste Vincent Jacquin, bisontin lui aussi.

Réalisée avec le concours logistique et technique des élèves du CFA Bâtiment Bourgogne-Franche-Comté en 2 semaines, et grâce au soutien financier de la Ville de Besançon, de l'État et de quelques partenaires privés, la fresque horizontale couvre l'intégralité de l'espace de jeu situé au pied du « Président ». L'œuvre a été imaginée en concertation avec les riverains et avec les joueurs, avec ceux qui allaient l'avoir sous les yeux au quotidien, et avec ceux qui la fouleraient aussi souvent que possible. « Nous avons en effet souhaité que le projet soit ouvert à tous les publics. Il a reçu un bel engouement de la part des Bisontin.es. ». Une démarche



artistique et participative appréciée donc de tous, et, à la fin, une peinture très graphique, abstraite et colorée qui vitamine le site !

Retrouvez le travail de Vincent Jacquin sur www.smallstudio.fr ou www.instagram.com/small_studio

Fantastique décembre à Besançon !

« *Fantastique décembre à Besançon !* » tel est l'intitulé cette année des festivités de Noël à Besançon. À partir du 26 novembre, chacun pourra re-

trouver les traditionnels marchés de Noël ; l'un Place Granvelle, avec deux allées gourmandes pour les petites faims, deux allées marchandes pour

les cadeaux, et le restaurant Le Bistrot de Noël ; l'autre, Place de la Révolution, avec une trentaine de chalets, le marché de Noël solidaire qu'organise RéCiDév, ainsi que le chapiteau Répar'Acteurs piloté par la Chambre de métiers et de l'artisanat. Voilà pour les deux hauts lieux où se faire plaisir. Mais cela n'est pas tout.



Le marché de Noël revient avec de nombreuses surprises. Ici les illuminations de 2020.

Un cortège d'animations féériques

Tous les week-ends, un programme d'animations s'invitera en centre-ville, avec des spectacles extravagants, des déambulations tapageuses, des parades d'échassiers et de personnages fabuleux, de quoi émerveiller enfants et parents. Bien sûr, le Père Noël sera là lui aussi, les après-midi des mercredis, samedis et dimanches, avec son escorte de lutins, son traîneau et ses rennes troqués contre une calèche et de superbes chevaux comtois. Les 20, 21, 22 et 23 décembre, des parades de jouets avec la compagnie Remue-Ménage et autres cortèges pleins de surprises sillonneront les rues pour vous souhaiter de joyeuses fêtes !

Grand Besançon Métropole, future « Cité de l'emploi »

Pour lutter contre les taux de chômage importants relevés dans les quartiers de la Politique de la Ville, le gouvernement a lancé il y a un an une expérimentation baptisée « Cité de l'Emploi ». Le principe est de coordonner l'action de l'ensemble des acteurs de terrain, services publics, associations et institutions, afin de proposer une prise en charge sur mesure et renforcée aux demandeurs d'emploi des quartiers prioritaires, aux publics en grande difficulté d'insertion, sociale et professionnelle (jeunes, décrocheurs, chômeurs de

longue durée, mères célibataires, primo-arrivants...). Sur les 1514 quartiers identifiés Politique de la Ville en France, 5 se trouvent sur le territoire de Grand Besançon Métropole. Aussi la collectivité a-t-elle été retenue pour la labellisation Cité de l'Emploi. Totalisant 67 % des chômeurs inscrits et résidant dans un quartier prioritaire, Planoise doit par exemple bénéficier ainsi d'une première mesure : l'octroi de 10 conseillers Pôle Emploi supplémentaires dans le quartier.



Une prise en charge renforcée des demandeurs d'emploi sera mise en œuvre dans le cadre de l'expérimentation « Cité de l'emploi ».

Événement

FESTIVAL DÉTONATION

Malgré les contraintes sanitaires, le Festival Détonation s'est tenu à Besançon du 23 au 25 septembre. En dépit d'une jauge réduite, l'événement fut un succès avec plusieurs milliers de spectateurs heureux de retrouver des concerts en plein air.

BESANÇON

Buller de bonheur dans son bain ?

C'est l'invitation de La Maison du Savon de Marseille avec son savon « Besançon boosteur de bonheur ».

La boutique est aussi appétissante qu'un étal de friandises : gaie, colorée, chaleureuse, avec de délicieuses fragrances... La maîtresse des lieux, Sylvie Perraud, a du goût, et son univers flirte avec les souvenirs d'enfance et la douceur de l'instant présent. Au cœur de cette magie : des savons, surtout des savons ! Enrichis au beurre de karité, à l'huile d'argan, au lait d'ânesse ou de chèvre, surgras, d'Alep, liquides, nature ou parfumés, il y en a pour tous les goûts. La vedette ici, c'est bien sûr le « VRAI » savon de Marseille. En barre, en tranche, à la coupe, en cube, en paillettes, à base d'huile végétale uniquement, il est l'ami de la peau au quotidien, et l'adopter c'est un peu honorer nos grands-mères.

Quand se faire passer un savon devient un bonheur...

Pour remercier les Bisontins de l'avoir adoptée, Sylvie Perraud a décidé de marquer le coup. Et, comme certains se font tatouer sur la peau le nom de leur amour, la commerçante l'a fait graver sur ses savons. Après un premier



Sylvie Perraud a lancé un savon estampillé Besançon boosteur de bonheur.

savon estampillé « Besançon », Sylvie Perraud a réitéré avec un « Besançon boosteur de bonheur », « message que je trouve particulièrement adapté à cette ville où il fait si bon vivre », affirme-t-elle.

Pour ce savon gravé au laser, le logo initial a été adapté et les feuillages sont devenus... des bulles. Enrichi au beurre de karité ou à l'huile d'argan, naturel-

lement parfumé, ce nouveau venu tout doux se décline en plusieurs senteurs : vigne rouge, verveine-citron, framboise, thé vert, lavande... Personnalisable, il est le cadeau idéal pour qui veut être messager et « boosteur de bonheur », une bien jolie mission.

+ La Maison du Savon de Marseille, 19 Grande Rue, Besançon.

La coupe du monde de cyclo-cross fait étape à Besançon

Le 28 novembre, la capitale comtoise accueillera pour la première fois une étape de la Coupe du Monde de cyclo-cross, qui a débuté le 10 octobre dernier à Waterloo aux États-Unis.

Après Nommay dans le nord Franche-Comté, c'est au tour de Besançon d'accueillir une manche de la coupe du monde de cyclo-cross. Un événement d'envergure internationale, organisé par l'Amicale Cycliste Bisontine. Forte de son expérience dans le domaine, avec déjà sept épreuves nationales organisées sur le complexe sportif Michel Vautrot à la Malcombe, l'ACB a postulé pour accueillir une manche de coupe du monde à Besançon. Et l'Union cycliste internationale a donné son accord. C'est donc une étape inédite que découvriront les meilleurs spécialistes mondiaux de la discipline comme Mathieu Van der Poel, Steve Chainel (le local de l'étape), et Wout Van Aert. Chez les femmes on attend beaucoup des sœurs



Hélène et Perrine Clauzel (vice-championne de France). Et pour offrir le terrain de jeu le plus attrayant possible, les organisateurs ont effectué des travaux sur le parking, et

une plateforme a été créée le long du boulevard afin d'installer un accueil VIP. Le site du complexe sportif Michel Vautrot, reconnu pour être l'un des plus exigeants, a lui

aussi été remodelé. Hâte de voir ça !

+ d'infos sur hacbisontine.com/cyclo-cross-worldcup-2021/

Le Grand 8, un carrousel de spectacles



Entamée mi-octobre, la nouvelle saison du Grand 8 rappelle à elle enfants et parents pour des samedis ou des dimanches pleins de surprises et d'émotions. Avec le soutien de Grand Besançon Métropole, l'association Côté Cour propose ces rendez-vous de 17h, pour des week-ends spécial enfance, jeunesse, famille ! Durant 8 mois, 8 communes de l'agglomération ouvrent en effet leurs salles à des spectacles originaux. Petit tour d'horizon.

La salle polyvalente de Tallenay accueillera le 28 novembre la compagnie belge Le Théâtre de la Guimbarde avec *Cache-Cache*, spectacle entre théâtre et chorégraphie (à partir de 2 ans, 40 min). Rendez-vous ensuite à Dannemarie-sur-Crète le samedi 4 décembre avec la

compagnie bisontine Un Château en Espagne qui interprétera sa pièce *Ulysse* (salle polyvalente, à partir de 7 ans, 1h10). Le Grand 8 se poursuivra en janvier à Mamirolle puis à Pirey en février, à Pugey en mars, à Geneuille en avril et enfin à Devecey en mai.

Entrée 8 € - 5 € pour - 12 ans, bénéficiaires de minima sociaux, adhérents Côté Cour.

Entrée pour deux jours 10 € lors du lancement en octobre - ateliers gratuits.

Réservation conseillée : 03 81 25 51 45 ou billetterie@cotecour.fr

+ Programme sur <https://www.cotecour.fr/le-grand-8/>
Manifestations soumises aux directives sanitaires.

PLUS D'INSPIRATION

Manon Bohard, la course en tête

Manon Bohard vient d'intégrer l'équipe de France de trail, peu après sa victoire à l'ultra-trail du Mont-Blanc en août dernier. Cette adepte de la course à pied longue distance, diététicienne nutritionniste de métier et coordinatrice au RéPPOP-BFC*, se prépare actuellement au championnat du monde de la discipline.

Pourquoi le trail ?

C'est en arrivant à Besançon il y a 5 ans que je me suis vraiment mise à la pratique du trail. Mon papa, pionnier dans la discipline, m'y a initiée très tôt. D'aussi loin que je me souviens, j'ai toujours fait du sport et de la compétition (ski de fond, judo, cross). M'intégrer à des sorties running, avec les Foulées Besançon notamment, allait de soi.

Quelles qualités demande cette discipline ?

De se connaître soi-même, de bien connaître son rapport à l'effort, mentalement et physiquement. Il faut de l'intérêt pour l'environnement, c'est essentiel à mes yeux. Le trail exige bien sûr une vraie hygiène de vie, ce qui n'exclut en rien la dimension hédonique en termes de dépassement physique et de découverte de la nature. Ce que le trail a de bien, c'est qu'il s'adapte à tous types de profils, de niveaux et de goûts. Au choix, kilomètre vertical pour les grimpeurs, course courte et roulante pour les rapides, course plus longue avec dénivelé pour les montagnards, ou ultra-distance (entre 80 et 200 km) pour qui aime l'endurance (c'est mon cas).

Comment vous entraînez-vous ?

Si je m'entraîne souvent seule, pour des exigences spécifiques et adaptées à mon mode de vie, je partage volontiers des séances avec mon père, des amis ou des athlètes de ma connaissance. Je cours par exemple avec des sportifs du Team national Aupa Gear duquel je fais partie ; avec Thibaut Baronian et Sange Sherpa, nous sommes ambassadeurs de l'association bisontine For'Trail. Je cours également avec des adhérents de l'ASPTT Besançon, mon club.

Parlez-nous de votre victoire dans l'ultra-trail du Mont Blanc.

J'ai couru sans penser à la concurrence, en restant sur mes allures, et prudente, surtout en descente. J'étais bien reposée, concentrée,

sans stress particulier bizarrement. Je n'ai pas eu de gros imprévu comme cela arrive toujours à un moment sur ce type d'épreuve. Certes une chute m'a coûté un peu de temps, et un coup de froid en début de parcours m'a empêchée de m'alimenter la première journée, mais sans conséquence fâcheuse au final. Des sensations et des paysages traversés sublimes, 23 h durant, et une victoire inespérée !

Vous serez au championnat du monde de trail en février prochain en Thaïlande !

J'espérais d'autant moins être sélectionnée que l'épreuve n'était pas à mon programme initial. Je suis évidemment ravie de faire aujourd'hui partie de l'équipe de France ! Nous avons fait un premier stage de préparation dans le Cantal début octobre. Le profil et le format de course du championnat ne sont pas de mes spécialités. J'ai quelques mois pour me familiariser avec les distances 80 km et 4,8 km de dénivelé. Dans notre programme de préparation par exemple, une course, la Transvolcania, doit avoir lieu aux Canaries mais l'éruption du volcan la remet en cause pour l'instant. Je vais devoir réussir à concilier activité professionnelle, entraînement intensif et temps de récupération... Un défi à tous points de vue !

Besançon vous offre de beaux parcours de course, non ?

Les collines de Besançon que j'aime tant me servent de terrain naturel parfait pour l'entraînement. Quelle chance de vivre dans une ville verte, qui respire ! En moins de 5 mn à pied du centre-ville, on est en pleine verdure. Le matin, le soir, je pars de mon domicile ou du travail pour aller courir sur les chemins de la colline du Rosemont, à Montfaucon ou à Bregille. À chaque fois un plaisir. Et des résultats top niveau !

* Réseau de Prévention et de Prise en charge de l'enfant en surpoids ou obèse sur la région Bourgogne-Franche Comté

Le Hacking Health, innover pour la santé

Étudiants et professionnels ont relevé 22 défis sur la santé, lors de ce 5^e Hacking Health (HH), du 1^{er} au 3 octobre, à l'UFR Santé de Besançon. Un vrai « hackathon » de la réflexion, le plus grand de la région.

Après avoir phosphorée durant 48 heures non-stop, les équipes se détendent lors de la présentation de leurs solutions pour résoudre les problématiques en santé.



350 personnes ont travaillé sans relâche durant 48 heures pour imaginer des solutions à des problématiques de santé. Chercheurs, designers, facilitateurs, coaches et étudiants ont formé une grande communauté d'innovateurs au service de 22 problématiques répondant aux besoins de patients ou d'équipes de soins. « Cette année pour la 1^{re} fois, le HH s'est associé au congrès national de chirurgie maxillo-faciale, organisé en parallèle à Besançon, sou-

ligne Christophe Dollet, animateur de ce rendez-vous. *Cela a permis de soulever des problématiques nouvelles, couplées aussi à la venue de Coltene-MicroMega. Ce fleuron de l'industrie dentaire est venu gonfler les rangs de la réflexion avec une trentaine de personnes qui ont porté quatre défis* ».

Bonnet antibruit

Pour les bébés prématurés, perturbés par les bruits des alarmes les reliant aux

services de néonatalogie, le prototype d'un bonnet filtrant les bruits stridents, mais pas les voix, a vu le jour durant le week-end, soulevant l'enthousiasme du CHU. Enfin, les pompiers, qui déploieraient de ne pas savoir comment leurs 30 000 interventions étaient prises en charge, sont repartis avec l'idée d'une carte à glisser dans la poche du patient, portant le numéro d'intervention et un QR code menant vers 5 questions. Plusieurs projets rejoindront ensuite couveuses et autres incubateurs...



Témoignages



Lamia Stephan, ingénieure de l'ISI FC

Spécialisée dans les dispositifs médicaux, cette jeune diplômée de Besançon qui travaille désormais dans l'Ouest est revenue tout exprès pour le HH. « J'ai fait toutes les éditions. J'ai tellement adoré, il y a un tel engouement ! Tout le monde est à fond durant

48 h : chacun sert à quelque chose et apporte sa pierre, d'une façon ou d'une autre. Cette année, notre groupe a créé un logiciel pour la chirurgie maxillo-faciale. D'ailleurs, c'est tellement bien que j'ai le projet de faire un Hacking Health à Bordeaux ! »



Yoann Martin, recherche & innovation en santé publique

Ce responsable dans un réseau de santé travaille sur les pathologies respiratoires dans le milieu agricole. « Nous cherchons à faire de la prévention car les agriculteurs inhalent beaucoup de poussières qui détruisent leurs poumons. Je connaissais le HH mais participer à

cette effervescence, c'était incroyable. Nous avons trouvé l'idée et la méthode : un système d'alerte qui mesure la qualité de la poussière. Si c'est vert, il faut mettre un masque Ffp1 ; orange, un Ffp2 etc. Il y a vraiment eu un élan du groupe pour trouver une solution ! »

Un phénomène mystérieux a frappé le MBAA (qui fête ses trois ans)

Peut-être en aviez-vous entendu parler en 2020... Un phénomène étrange s'était abattu sur le Musée des beaux-arts et d'archéologie (MBAA) de Besançon. Pour une mystérieuse raison, le personnel ne pouvait s'exprimer qu'en chantant, et même les œuvres, la nuit venue, se mettaient à chanter... À l'occasion du troisième anniversaire de sa réouverture, le MBAA revient sur cet épisode, à travers un ciné-concert *Opéra-musée*, le 18 novembre, à 19h et 20h30.

Au programme également de cette nocturne, des visites et des ateliers

autour de l'exposition *Infiniment*. Jusqu'au 9 janvier, celle-ci retrace la rencontre entre une vingtaine d'étudiants de l'Institut supérieur des beaux-arts avec les collections du MBAA. Conduits par leur professeure Géraldine Pastor Lloret à dessiner au musée, ils nous offrent leurs visions – scénographiées par Juliette Buschini – des œuvres exposées dans les salles ou conservées dans l'ombre du cabinet d'arts graphiques.

+ Plus d'infos : mbaa.besancon.fr



Besançon, ville matrimoine

Avec le programme *Les Bisontines*, la Ville de Besançon met à l'honneur les femmes qui ont fait – et font – notre histoire commune. Petite sélection des prochains rendez-vous...

- Jusqu'au 24/1, Maison Victor Hugo : Expo *Ni courtisane, ni ménagère – Victor Hugo et les droits des femmes*.
- 9/11, 15h, Petit Kursaal : Conférence *Les rues et espaces publics de Besançon au féminin*.
- 18/11, 20h, Théâtre Ledoux : Carte blanche à la cheffe d'orchestre Dina Gilbert (avec l'Orchestre Victor Hugo).

- 20/11, 15h30, Salle Nelson Mandela : Film *Culottées* + atelier.
- 25/11 (15h) et 26/11 (10h30) : *Les Chaprais au féminin*, visite guidée (départ : cimetière des Chaprais).
- 26/11, 19h, Médiathèque Pierre de Coubertin : Film *Là où les putains n'existent pas* + débat.
- 30/11, 19h, Médiathèque Pierre Bayle : Documentaire *Mon nom est clitoris* + débat.
- 9/12, 20h, Maison Victor Hugo : Documentaire *À pas lentes* !

+ Plus d'infos : sortir.besancon.fr

Hands in the Dark : une décennie d'exploration sonore

Le label bisontin Hands in the Dark déniche des pépites de musiques expérimentales, depuis 2010. En raison du Covid, il fêtera non pas dix, mais onze années d'exploration sonore, en organisant son premier festival, du 2 au 5 décembre. À l'affiche, une dizaine d'artistes et six temps forts :

- 2/12, au FJT Les Oiseaux, 20h30 : concert de Matthias Puech, dj-set et exposition des pochettes des 58 albums du label (gratuit).
- 3/12, à L'Entrepôt, 20 h : concerts de Mondkopf et Piotr Kurek, dj-set de David Chouferbad (8 €).

- 4/12, au FRAC, 15h et 17h : ciné-concert de Brecht Ameel sur le film *Ghost Tropic*, (5 €).
- 4/12, aux Bains-Douches, 19h : concert de Saâad (gratuit).
- 4/12, aux Passagers du Zinc, 20h : concerts de Ben Shemie et Cankun, dj-set de Mathilde Machin & Chevreuil (7 €).
- 5/12, à la Chapelle Saint-Etienne de la Citadelle (17h30 et 20h) : concerts de Razen et Mayerling (10 €).

+ Programme et réservations : handsinthedarkrecords.com



À vos AGENDAS

20 NOVEMBRE

Saône

Bourse aux jouets et matériel de puériculture

Organisée par l'Asparele et les Loustiques du marais

Espace du Marais

Dépôt des articles le 19 novembre de 14h à 18h

Vente le 20 novembre de 8h30 à 12h30

Contact : 06 73 03 46 58

24 NOVEMBRE

Pelousey

Défi de la boucle

Course organisée par Grand Besançon Trail Academy

19h30 – 22h30

Infos : contact@even-outdoor.com

27 NOVEMBRE

Pelousey

Fondus de la marche

Marche festive semi-nocturne et repas fondue

15h

Infos : Festi Pelousey

Tél. : 03 81 58 05 16

28 NOVEMBRE

Châtillon-le-Duc

Marché de Noël

L'AC2000 organise un marché de Noël regroupant 45 exposants présentant des objets artisanaux

pour vos fêtes de fin d'année.

Un stand dédié à la Ligue contre le cancer. Restauration rapide.

Crêpes. Buvette. Marché en intérieur. Accès PMR. Entrée libre.

10h – 18h

Infos : ac2000-chatillon@orange.fr

Tél. : 03 81 58 84 64

3 DÉCEMBRE

Montferrand-le-Château

Marché des 3 villages de Noël

À partir de 16h

Marché de producteurs et artisans locaux avec une quarantaine d'exposants déjà inscrits et diverses animations de Noël (fanfare, lancement des illuminations, père Noël, tombola, etc.).

4 ET 5 DÉCEMBRE

Pelousey

Téléthon

11 DÉCEMBRE

Thise

Concert du Téléthon

20h

Infos : 03 81 57 05 73 et 06 81 58 47 00

17 DÉCEMBRE

Roche-lez-Beaupré

Concert de Noël

20h30

Infos : 03 81 57 05 73 et 06 81 58 47 00



COLLECTES DE SANG organisées dans le Grand Besançon en novembre et décembre 2021

Mercredi 10 novembre
BESANÇON
Grand Kursaal
Place Granvelle

Samedi 13 novembre
DEVECEY
Maison Develçoise
1 rue des Artisans

Lundi 15 novembre
PIREY
Centre Polyvalent
St Exupéry
17 Route Saint-Martin

Lundi 15 novembre
MARCHAUX
Salle polyvalente
Route de Champoux

Judi 18 novembre
ÉCOLE-VALENTIN
Centre Activités
et Loisirs
2 rue de Franche-Comté

Lundi 06 décembre
SAINT-VIT
Salle des Fêtes
Promenade des Planches

Mardi 07 décembre
BESANÇON
Palais des Sports
(dans le hall)
42 avenue Léo Lagrange

Judi 16 décembre
THISE
Salle des Fêtes
15 rue Champenatre

Lundi 20 décembre
SAÔNE
Espace du Marais
Rue du Lac

DON DU SANG : SAUVONS DES VIES !

79 267 personnes ont donné leur sang au niveau régional pour l'année 2020. Ces dons ont permis de répondre aux besoins de tous les malades malgré la crise sanitaire. Cependant, le nombre de nouveaux donneurs et les réserves de sang sont en baisse.

L'EFS peut se targuer d'avoir réussi à couvrir les besoins de tous les patients en attente de transfusion malgré la pandémie. Toutefois, l'organisme déplore une baisse importante du nombre de nouveaux donneurs, soit un quart en moins par rapport à 2019. Une baisse qui engendre un risque de pénurie et qui oblige l'EFS à lancer un nouvel appel à la mobilisation. « Il faut renouveler les donneurs car chaque année 170 000 personnes quittent le contingent des donneurs par limite d'âge ou contre-indications médicales. Or, pour 1 départ, il faut recruter 1,5 nouveau donneur afin d'obtenir un nombre de dons équiva-

lent, les anciens donneurs donnant plus souvent que les nouveaux », explique le Dr Slimane. Aussi, chaque besoin nécessite une réponse adaptée puisque l'on ne compte pas moins de 500 000 transfusés en France chaque année. Les réserves de sang, en cette fin d'année 2021, traduisent un affaiblissement de la mobilisation des donneurs, causé par les confinements mais aussi les nouvelles conditions de travail et d'apprentissage. Les stocks baissent, alors mobilisons-nous car la France a besoin de 10 000 dons chaque jour pour soigner les malades. C'est parfois si simple de sauver des vies.

Velotte : un nouveau marché bio

Un nouveau marché bio en plein air ouvre ses portes dans le Grand Besançon. Chaque vendredi de 17h30 à 20h, c'est en effet sur le parking de la maison de quartier de Velotte que vous pourrez désormais venir à la rencontre des marchands et producteurs bio. Créé à l'initiative de la mairie de Besançon et de l'association Interbio Franche-Comté, ce rendez-vous hebdomadaire vous permettra de retrouver de nombreux producteurs bio locaux et régionaux de fruits et de légumes mais aussi de viandes, pâtes, champignons, fromages, pains, œufs, miel et même de cosmétiques. Un rendez-vous régulier, des produits de qualité, le plus souvent en circuits courts et bio pour vous offrir la possibilité de diversifier vos modes de consommation. N'attendez plus pour vous rendre 37 Chemin des Journaux à Besançon !



L'adresse la plus en vue de Besançon !

DERNIER APPARTEMENT T4 DISPONIBLE

une réalisation

ALTER IMMO
03 81 88 04 17

alterimmo.fr

12 rue Stéphane Mallarmé - 25000 Besançon




RÉSIDENCE

CENTRAL PARC

QUARTIER VILLARCEAU

2 RÉSIDENCES DE STANDING,
DU T2 AU T6.

EN COURS DE VENTE : MAISONS DE VILLE
Quartiers Chaprais

PLUS D'EXPRESSION

→ ESPACE D'EXPRESSION LIBRE DES ÉLUS COMMUNAUTAIRES

PLUS Grand Besançon ouvre ses colonnes aux élus des différents secteurs géographiques de la Communauté urbaine. Les textes sont publiés sous la seule responsabilité des signataires.

À LA PÉRIPHÉRIE

SECTEUR DAME BLANCHE

Vivre avec

Nous nous berçons peut-être d'illusions en nous imaginant que la crise sanitaire se refermera lorsque nous serons tous vaccinés et que dès lors cette fameuse immunité collective sera atteinte. Toutefois le risque, que nous vivrons dans les prochaines années avec des résurgences de cette épidémie forte de nouveaux variants ou mutants incontrôlables, demeure ! Si tel est le cas nous allons connaître plusieurs années de transition dans le sillage de cette pandémie et surtout nous devons apprendre à vivre avec. Vivre avec c'est développer un système de santé qui ne risque pas la saturation, vivre avec c'est penser la production sur une véritable indépendance, vivre avec c'est nous préserver de la concurrence déloyale de certains pays qui n'ont pas les mêmes difficultés que nous à concilier vie économique

et contrainte sanitaire, entre autres. Les choix qui sont devant nous sont certes difficiles et pourtant il faudra bien un jour ou l'autre que nous retrouvions une vie normale. Allons-nous vivre éternellement masqués et confinés ? Allons-nous encore résister longtemps au marasme économique et social qui commence à nous impacter ? Alors que les chiffres de la croissance et de la dette publique nous interpellent, positivons et rappelons-nous que les guerres et les épidémies sont les éléments "exogènes" les plus à même d'engendrer des bouleversements sociétaux, voire des ruptures... À méditer

Gilles ORY
Maire de Bonnay
Conseiller communautaire
délégué de Grand Besançon
Métropole

SECTEUR EST

Grand Besançon accompagne les communes

Depuis 2005, Grand Besançon Métropole et son service « aide aux communes » apportent une assistance technique et administrative à la réalisation des projets d'aménagements et de constructions décidés par les communes en mettant à leur disposition du personnel communautaire.

Au fil du temps, les services proposés aux communes ont été élargis pour répondre aux besoins exprimés par celles-ci : cela passe du prêt de matériel à la création de groupement de commandes, à la mise à disposition de logiciel, à la mise en place de formation, à l'accompagnement dans les projets d'urbanisme (lotissements, ZAC), à l'accompagnement dans le montage des dossiers de subventions, devenu aujourd'hui

de plus en plus complexe.

2022 verra la mise en place d'un nouveau service très attendu par les maires : le service de remplacement temporaire des secrétaires de mairie. Ce dispositif aura pour objectif de remplacer un agent administratif communal temporairement absent par un agent de Grand Besançon Métropole. Il va permettre aux maires de pouvoir trouver une solution rapide et fiable à une situation parfois compliquée pour eux. Sa réussite sera la démonstration de la capacité de Grand Besançon à être à l'écoute des communes.

Fabrice TAILLARD
1^{er} adjoint de Deluz
Conseiller communautaire
délégué de Grand Besançon
Métropole

SECTEUR NORD

Recettes fiscales et nos projets !

La Taxe d'Aménagement, ressource fiscale prélevée par la Communauté Urbaine, est perçue sur les permis de construire accordés. Reversée intégralement aux communes, elle contribue au financement des investissements structurants. En novembre, les conseillers communautaires voteront, en pourcentage, la quote-part de Taxe d'Aménagement à reverser par les communes à l'Intercommunalité. Ses ressources étant largement insuffisantes pour faire face au financement des voiries intercommunales, compétence communautaire depuis 2019. Les communes contribuent actuellement à hauteur de 50 % du coût des travaux de reconstruction, jusqu'à 100 % pour les voiries desservant les nouveaux lotissements.

La réduction des ressources fiscales des communes engendre un appauvrissement des finances communales, impactant ainsi nos capacités de financement des infrastructures scolaire, périscolaire, petite-enfance, équipements sportifs et de loisirs.

Toutes les communes sont motivées pour s'engager dans la transition énergétique, elles doivent pouvoir compter sur le soutien de la Communauté Urbaine pour rénover leurs bâtiments publics, créer un réseau de voies cyclables, des équipements sportifs et de loisirs, ce qui contribue à l'attractivité d'un territoire dynamique.

Catherine BOTTERON
Maire de Châtillon-le-Duc
Conseillère communautaire de
Grand Besançon Métropole

SECTEUR OUEST

Urbaniser autrement

Le directeur de l'INSEE nous a présenté récemment une analyse fort intéressante sur l'habitat et sa démographie. Alors qu'il y avait environ un peu plus de 3 personnes par logement il y a quelques années, il n'y en a guère que moins de deux à ce jour. Familles monoparentales, personnes âgées seules plus nombreuses expliquent pour l'essentiel cette statistique.

Ainsi, pour accueillir 10 000 habitants de plus dans les 10 prochaines années il nous faudra construire 5 400 logements alors qu'il n'en aurait fallu que 3 200 il y a 20 ans !

Or, nous sommes tous convaincus désormais que nous ne pouvons plus artificialiser les sols comme avant. Même si nos communes ont été exemplaires dans les 10 dernières années,

consommant deux fois moins de surfaces que dans la période précédente, c'est encore trop ! Alors comment faire face à ces deux injonctions paradoxales ? Construire encore, car il nous faut accueillir nos jeunes générations, créer de l'habitat spécifique pour nos anciens (les plus de 80 ans vont doubler d'ici 2050 !) et contradictoirement tendre vers le « zéro artificialisation nette » ? C'est le défi auquel nous sommes désormais confrontés. C'est en fait le nouveau mode d'habiter qu'il nous faut inventer. Notre territoire a toujours été une terre d'innovation, démontrons-le encore une fois.

Patrick AYACHE
Maire de Pirey
Conseiller communautaire
de Grand Besançon
Métropole

VILLE DE BESANÇON

MAJORITÉ MUNICIPALE

Le ferroviaire : enjeu majeur pour notre territoire !

À quelques semaines de la réouverture complète de la ligne des horlogers, il est urgent de faire du ferroviaire l'un des outils majeurs de la mobilité au sein de notre territoire. Le train est en effet un mode de transport efficace et émettant moins de CO2 que la voiture, et le Grand Besançon a la chance de posséder une étoile ferroviaire.

Un atout stratégique pour le Grand Besançon.

Les enjeux en matière ferroviaire sont multiples. Rendre l'usage du train compétitif est fondamental. La mobilisation de tous en particulier de l'État et de la Région doit être totale sur ce sujet. Développer la « solution train » passe notamment par le maintien de toutes les haltes desservant les communes de notre communauté urbaine, la réflexion sur la création de haltes supplémentaires (par exemple, la halte Ouest des Hauts du Chazal), l'augmentation de la fréquence de passage, etc.

Ensuite, des liaisons ferroviaires efficaces avec la Suisse sont indispensables au développement de nos coopérations transfrontalières. Dijon a la chance d'avoir une liaison directe avec Lausanne en TGV. Depuis Besançon, il faut passer par

Dole avec des correspondances parfois très longues avant de pouvoir arriver en confédération helvétique...

Sur l'axe Besançon-Neuchâtel, la rénovation engagée de la ligne des horlogers est un premier pas à saluer mais il conviendrait de développer également le nombre de trains qui passent sur cette ligne avec des horaires correspondant aux besoins des usagers. Un exemple : avant travaux, le premier train partant de Besançon n'arrivait en Suisse qu'à 11 h 48, ce qui rendait bien entendu impossible l'usage de ce dernier pour aller travailler.

Développer ces relations ferroviaires est un enjeu majeur pour notre territoire.

Dans ce contexte, le futur volet mobilités du Contrat de Plan État – Région (CPER) 2021 – 2027 devra, à notre sens, être prioritairement axé sur le développement de nos infrastructures ferroviaires. Le tout, au bénéfice de notre territoire et du quotidien de ses habitants !

Nathan SOURISSEAU

*Conseiller communautaire délégué
de Grand Besançon Métropole*

« Faire territoire, ensemble »

Il y a deux ans maintenant, le Grand Besançon est devenu communauté urbaine. Elle exerce depuis de plus en plus de compétences touchant à notre quotidien (l'urbanisme, le développement économique, la voirie) mais également celles qui auront un impact direct sur la transition écologique et sociale : la protection de l'environnement et la gestion des milieux, le logement, les déchets ou encore les transports.

Parce que ces compétences sont au cœur des préoccupations actuelles des Grand.e.s Bisontin.e.s, notre territoire doit réussir le pari de la proximité et de la co-construction pour faire vivre une identité commune. C'est le sens de la consultation numérique qui a eu lieu en septembre autour du Projet de territoire. C'est aussi la direction que devra prendre notre territoire en associant les habitant.e.s aux grands

schémas territoriaux, en redéfinissant notre manière de nous loger, nous déplacer, nous nourrir et protéger notre environnement.

Aujourd'hui, les habitant.e.s veulent co-construire avec les élu.e.s un territoire plus à même de s'adapter aux enjeux du 21^e siècle : donnons-leur les moyens de participer et d'ainsi faire territoire, ensemble.

Kévin BERTAGNOLI

*Conseil communautaire
de Grand Besançon
Métropole*

OPPOSITION MUNICIPALE

Le centre-ville de Besançon doit rester accessible pour les automobilistes du Grand Besançon

Le pont de la République, axe routier important pour rejoindre ou quitter le centre-ville de Besançon, pourrait être interdit aux voitures dès 2022. Cette interdiction voulue par la municipalité bisontine suivrait la logique de ces derniers mois : places de stationnement supprimées, chaotique journée « sans voiture » dans la Boucle, hausse des embouteillages suite à la modification de la fréquence des feux, ralentissements aux heures de pointe ...

Il est clair que, désormais, la voiture n'est plus la bienvenue au centre-ville de Besançon, alors même qu'elle reste le mode de déplacement de la grande majorité des habitants du Grand Besançon. Selon nous, cette politique qui cible les automobilistes est une erreur majeure. Le centre-ville de Besançon est le cœur du Grand Besançon. Tout doit être mis en œuvre pour en faciliter l'accès, y

compris en voiture, et pour donner envie à un maximum de personnes d'y venir. C'est une question d'attractivité et de dynamisme pour tous les Grand Bisontins.

La révision du Plan des Mobilités, actuellement en cours, doit nous amener à une réflexion globale sur les déplacements dans et autour du centre-ville de Besançon. Il est temps d'impliquer les Grand Bisontins dans ce débat qui nous concerne tous, afin d'éviter qu'une minorité hostile à la voiture ne prenne des décisions qui pénalisent la grande majorité des habitants du Grand Besançon.

Ludovic FAGAUT

*Conseiller communautaire
de Grand Besançon Métropole*

Les classes moyennes ne doivent pas être les parents pauvres de la politique du logement.

Le prix de l'immobilier a augmenté en un an de +10 % à Besançon et de +11,2 % en périphérie pour les maisons neuves. Cette inflation, due à une insuffisance de l'offre et à l'écart croissant entre les besoins des habitants et les logements proposés, a pour effet de les contraindre à habiter de plus en plus loin de leur lieu de travail.

Nous défendons une politique d'urbanisme qui permet à toutes les classes sociales de se loger dignement tout en respectant la biodiversité et les sols agricoles sur l'ensemble du Grand Besançon.

C'est pourquoi, à Besançon, nous avons défendu la poursuite du projet d'écoquartier des Vaites, qui permet de construire des logements en quantité suffisante pour limiter

l'étalement urbain et protéger les terres agricoles nourricières dans l'agglomération. Il bénéficiait d'une part importante de logements sujets à une politique tarifaire avantageuse et réduisait les prix des logements mis sur le marché, pour permettre aux classes moyennes d'accéder à la propriété.

Il est parfaitement possible par une approche pragmatique de concilier la nécessité écologique et l'accessibilité à la propriété pour le plus grand nombre.

Nathalie BOUVET

*Karima ROCHDI
Laurent CROIZIER
Agnès MARTIN*



D'EMPLOIS

On recrute !

Pour rester à votre écoute, Grand Besançon Métropole, la Ville de Besançon et son CCAS (Centre communal d'action sociale) misent sur l'expertise et les compétences de leurs près de 3 000 agents déployés sur tout le territoire.

VILLE :

Un.e chef.fe d'atelier des espaces verts et de nature

Des gardien.ne.s de Police Municipale

Un.e peintre en bâtiment au sein de la Direction Patrimoine

CCAS :

CDD Un.e infirmier.ère coordinateur.trice pour le SSIAD

GBM :

Un.e directeur.trice du Département Transition Écologique/adjoint.e au DGST

Un.e chargé.e de mission pour le Service Aide aux Communes – CDD de 9 mois

Des égoutiers.ères-maçons.nes au sein du service Exploitation et Réseaux du Département Eau et Assainissement

Un.e adjoint.e de gestion administrative pour le pool de remplacement des secrétaires de mairie

Un.e chef.fe de service systèmes réseaux au sein de la Direction des Systèmes d'Information

Un.e chargé.e de gestion administrative et financière au sein du Service Administration au sein de la Direction des Systèmes d'Information

Un.e chargé.e de projet en maintenance industrielle au sein du Département Eau et Assainissement

Un.e chef.fe de projet « num@irie » administrateur.rice système au sein de la Direction des Systèmes d'Information

Un.e chef.fe de projet informatique réseau lumière au sein de la Direction des Systèmes d'Information

Un.e technicien.ne GMAO au sein du Département Eau et Assainissement

+ Vous pouvez également formuler des besoins de stages ou d'apprentissages en remplissant le formulaire sur notre site web.

+ d'offres sur : [www.grandbesancon.fr/Offres d'emploi](http://www.grandbesancon.fr/Offres_d'emploi)



MAGAZINE BIMESTRIEL – GRAND BESANÇON MÉTROPOLE – La City 4, rue Gabriel Plançon – 25043 Besançon cedex – Tél. 03 81 87 88 89 • Courriel : magazine@grandbesancon.fr – www.grandbesancon.fr • Directrice gérante de la publication : Anne Vignot • Directrice de la communication : Christine Bresson • Rédacteur en chef : Florian Pasqualini • Comité éditorial : Christine Bresson, Gabriel Baulieu, Martine Menigoz, Pierre Gainet, Florian Pasqualini • Journalistes : Nadine Eybert-Baud, Véronique Vuillemin-Filippi, Nicolas Bruder, Anne Sallé - Audrey Abdul-Karim • Relecture : Isabelle Le Cerf • Crédit photo : Jean-Charles Sexe, Emmanuel Eme, Éric Chatelain, DR, sauf mention contraire • Abonnement : 1 an 6 numéros (15 €) • Maquette – mise en pages : [agencescoopcommunication](https://agencescoopcommunication.com), 12652-MEP – Impression : Groupe MAURY, zone industrielle, 45330 Malesherbes • Distribution : Adrexo • Régie publicitaire : Agence ELIXIR Besançon 03 81 81 28 75 • Représentant légal : Anne Vignot • Dépôt légal : novembre 2021 – N° ISSN 1634-3476 – Édité à 104 000 exemplaires.





ÊTRE MALVOYANT, C'EST UN PEU COMME AVANCER DANS LE NOIR.
POUR M'ÉCLAIRER, IL Y A MON OPHTALMO,
ET LE CENTRE D'ORIENTATION
POUR LES PERSONNES MALVOYANTES.



ENTRETIEN GRATUIT - BILAN 1H30
AVEC UN ORTHOPTISTE ET UN OPTICIEN SPÉCIALISTES BASSE VISION



CECOM à **Besançon**

CENTRE D'ORIENTATION
POUR LES PERSONNES MALVOYANTES

Association Les Salins de Brégille
7 chemin des Monts de Brégille Haut

Tél. : 03 81 65 86 84

Nouvelle Résidence de standing Au coeur de Métabief 24 Appartements neufs à vendre



Toutes les
infos ici



Scannez-moi

SEGUIN ACTIONS IMMOBILIÈRES, **PROMOTEUR RÉGIONAL**

📍 Résidences de standing 📍 Aménagements fonciers 📍 Éco-quartiers

UNE NOUVELLE RÉSIDENCE DE STANDING

Idéalement située en plein centre de Métabief, découvrez cette résidence de 24 appartements neufs disponibles à la vente.

Ses prestations haut de gamme et la qualité de ses équipements (Terrasses, balcons ou jardins) ne manqueront pas de vous séduire. Du T1 au T4, ces belles surfaces accueilleront familles et couples en quête de confort, d'espace et d'une qualité de vie au grand air.

Infos et réservations au 06 81 41 78 41

SEGUIN ACTIONS IMMOBILIÈRES - Immeuble CLOVER - 1, route de François - Besançon

Tél. 03 81 81 03 01 - seguin-immobilier.com



SEGUIN ACTIONS
IMMOBILIÈRES