

**BESANÇON  
VOTRE VILLE**

# **CHANGEMENT CLIMATIQUE : NOS ÉCOLES S'ADAPTENT**

**LE DOSSIER p. 19 > 21**

**LE MAGAZINE**

**N° 437**

**OCT. / NOV. 2021**

**2,50 €**

**besancon.fr**

 **SORTIR**  
À BESANÇON  
[sortir.besancon.fr](http://sortir.besancon.fr)

**CÔTÉ MAIRIE  
LE SITE  
NATURA 2000  
ÉTEND SES  
AILES  
p. 13**

**EN COULISSES  
LA DIRECTION  
DE LA MAÎTRISE  
DE L'ÉNERGIE  
p. 26**

**FAITES LE MUR  
« EN TOUTE  
DISCRÉTION »  
EXPOSITION  
AU MBAA  
p. 36**

**BVV n° 437** oct./nov. 2021

- **En têtes** p. 4 - 5  
Ici c'est Besac
- **En bref** p. 6 - 7  
Vente de livres
- **Rencontres avec** p. 8 - 9  
Martine Moulin, Chloé Valentini  
Romuald Bertrand et Ju Hyun Lee
- **En action** p. 10 - 11  
Claudine Caulet et Pascale Billerey
- **Côté Mairie** p. 13 > 17  
Le site Natura 2000 étend ses ailes
- **Dossier** p. 19 > 21  
Adaptons nos écoles au changement climatique
- **Grand Besançon** p. 22 > 25  
Le Grand 8 en boucle
- **En coulisses** p. 26 - 27  
La Direction Maîtrise de l'énergie
- **Travaux** p. 28 > 29  
La halte Saint-Paul
- **L'écho des quartiers** p. 31 > 33  
Souvenir aux Champs-Bruley
- **Le son du moment** p. 35  
69Moi Non Plus
- **Faites le mur** p. 36 > 38  
Débranchez la musique !
- **Tribune** p. 40 - 41  
Les groupes de la majorité et de l'opposition
- **Détente** p. 42 > 44  
Coupe du Monde de cyclo-cross
- **Contacts** p. 46

**BVV n° 438** de déc. 2021/jan. 2022 paraîtra lundi 29 novembre.

Ville de  
**Besançon**



**Besançon votre ville n° 437 oct./nov. 2021**

2 rue Mégevand 25034 Besançon cedex | Tél. 03 81 87 80 76,  
Fax 03 81 61 59 78 | Courriel : xavier.fantoli@besancon.fr,  
besancon.fr | Directeur de la publication : **Jonathan Debaue** |  
Rédacteur en chef: **Xavier Fantoli** | Rédacteurs : Nils Bruder, Nadine  
Eybert, Patrick Isely, Séverine Maisières, Stephan Raphaël, Véronique  
Vuillemin-Filippi | Photographes : Éric Chatelain, Jean-Charles Sexe |  
Publicité : Agence Elixir, 21 A rue du Refuge - tél. 03 81 81 28 75 | PAO :  
Françoise Fedi, Jean-François Devat | Impression : Maury-imprimeur  
ZI 45300 Manchecourt - tél. (33) 02 38 34 54 54 | Distribution :  
Adrexo | Dépôt légal : août 2021 | Abonnements : 1 an (15 €) | Tirage :  
69 000 exemplaires | ISSN : 1257-564 | Imprimé sur UPM finess silk 90 g

ÉDITO

Photographie : Raphaël Helle



**A**près un an et demi de sidération suspendu à l'évolution de la pandémie, une dynamique reprend. La vie sociale et économique redémarre. La Ville l'accompagne par différents leviers. La rénovation des écoles est l'un d'entre eux et aussi une des grandes priorités de ce mandat : 60 millions d'euros seront investis dans les écoles. Dans ce cadre, les entreprises sont sollicitées et encouragées à utiliser des processus écologiques.

Les écoles, par leur fonction, leur nombre et leur implantation occupent une place centrale dans notre ville. Nous souhaitons qu'elles puissent devenir en dehors des temps scolaires, des lieux de vie sociale au cœur de leur quartier, ouverts au plus grand nombre. Considérant la question de l'éducation comme une affaire collective, les enfants, l'équipe enseignante, les agents d'entretien, les Atsems, les équipes d'animation périscolaire, les parents, les associations et les riverains co-construisent avec la ville les projets de rénovation et de transformation de l'école.

À la rentrée, les enfants et habitants du quartier ont découvert la nouvelle cour de l'école Pierre Brossolette. Cette cour a été totalement repensée.

De nouveaux espaces pédagogiques, souples et flexibles, ont été créés. L'organisation des espaces a été pensée pour favoriser l'égalité filles-garçons et l'accueil d'enfants porteurs de handicaps lourds.

C'est un exemple de notre volonté de travailler la continuité et la cohérence d'un espace éducatif collaboratif.

Totalement désimperméabilisée et revégétalisée, elle contribuera à lutter contre les îlots de chaleur urbain, permettra d'améliorer le cycle de l'eau et sera un nouveau refuge pour la biodiversité en ville.

Nous sommes très fiers aujourd'hui de pouvoir offrir ce nouveau lieu d'apprentissage et de détente qui pourra bénéficier autant aux usagers de l'école qu'aux habitants du quartier.

**Anne Vignot**  
Maire de Besançon

**RALENTIS  
LA VILLE  
N'EST PAS  
UN CIRCUIT**

**PRUDENCE  
— LEVEZ  
— LE PIED**

Ville de  
**Besançon**

C'est bientôt les fêtes ! Le marché de Noël s'installera **dès le 26 novembre et jusqu'au 24 décembre Promenade Granvelle**. On y retrouvera le Bistrot de Noël, 35 chalets d'exposants et le chapiteau de Répar'Acteurs en collaboration avec la Chambre de Métiers et de l'Artisanat. Rendez-vous également sur la place de la Révolution jusqu'au 2 janvier où seront installés 25 chalets d'exposants et le chapiteau du Marché Solidaire de Noël en collaboration avec Recidev.

# Noël

## Fête bio et solidaire

Conviviale et chargée de sens, cette nouvelle édition organisée par Interbio et RéCiDev se déroulera **place de la Révolution les 16 et 17 octobre**. Au programme concert, animations et jeux, mais aussi repas du monde, bonnes adresses et marché local pour consommer responsable et solidaire.

[interbio-franche-comte.com](http://interbio-franche-comte.com) et [recidev.org](http://recidev.org)

Photographie : M. Martinet



## Du sport et du spectacle

Les matchs classiques, le théâtre traditionnel ? La soirée **Sportacle** va en chambouler les codes en fusionnant les deux univers. Sur le terrain-scène, les équipes du Palente Besançon Handball, des comédiens professionnels et des figurants vont jouer une rencontre qui n'aura rien d'ordinaire, imaginée par la compagnie bisontine Teraluna auprès des habitants du quartier de Montrapon. **Samedi 9 octobre au Palais des sports à 20 h 15**

Réservation conseillée à [reservation.sportacle@gmail.com](mailto:reservation.sportacle@gmail.com) - renseignements au 03 81 87 82 80

## Semaine France-Russie

Expo de peintures à la galerie de l'Ancienne Poste (du 15 au 21), films au Petit Kursaal (le 24) et récital piano solo et musique de chambre au Grand Kursaal (le 19) rythmeront la Semaine France-Russie organisée **du 15 au 24 octobre** par l'association Comté Baltique Amour.

Renseignements : [aglaya-zinchenko.com](http://aglaya-zinchenko.com), 06 16 86 06 84 et 06 30 93 75 14



### NOUVEAU COMMERCE

## L'Équilibre gourmand

De la vente à emporter essentiellement (avec 2 tables à l'intérieur et une micro-terrace), mais uniquement des produits frais, de saison et du fait maison. L'Équilibre gourmand, ouvert mi-août, propose dans une carte renouvelée chaque semaine, smoothies et soupes en entrées, trois bowls chauds (viande, poisson, vegan), deux salades-repas mais aussi quatre desserts. La gérante Virginie Boudet, accompagnée de Stéphanie en cuisine, réussit ainsi son pari : « Une cuisine maison, fraîche et de saison, à prix abordable : celui d'un ticket restaurant. »

20 rue Pasteur - 09 54 20 19 78 et Facebook.

Ouvert du lundi au vendredi de 11 h à 14 h



Samedi  
**piétons**

**Retenez la date : samedi 13 novembre, venez flâner au centre-ville, vos achats chez les commerçants partenaires seront récompensés en chèques cadeaux...**

Tous les détails sur [besanconandco.com](http://besanconandco.com)



Carton plein pour le festival des jeunes talents **Ici c'est Besac**. Les jeux sont faits, ils ont plié le game ! Ils étaient 1 000 au départ, gameurs, riders, youtubeurs, danseurs et rappeurs, et 58 finalistes fin août pour la dernière grande épreuve au Palais des Sports. Bravo aux grands champions de cette première édition !

**Le palmarès sur [icicestbesac.fr](http://icicestbesac.fr)**



**NOUVEAU COMMERCE**

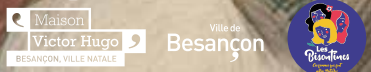
**Le 45 Bersot**

Tout pour l'enfance, de 0 à 10 ans, prêt-à-porter et accessoires (lits, poussettes, jouets...) mais uniquement des produits de seconde main de bonne qualité, dans ce nouveau dépôt-vente ouvert mi-août. Au 45 Bersot, Vanissia Menetrey et Alexandre Puset ont troqué leur toque de restaurateurs contre celle de la petite enfance. « Nous avons ouvert notre restaurant de tapas à cette adresse, mais en même temps le Covid est arrivé. » Parents de trois enfants, le couple réalise qu'il n'y a plus de magasin d'occasion pour les petits à Besançon et réaménage l'ancien restaurant en boutique. Le dépôt se fait sur RDV.

**Ouvert du mardi au samedi de 10 h à 19 h - 06 09 69 89 68 et Facebook**



**NICOURTISANE NIMÉNAGÈRE**  
**VICTOR HUGO ET LES DROITS DES FEMMES**  
 Exposition jusqu'au 24 janvier  
 Maison Victor Hugo, 140 Grande Rue



## DES LIVRES

- SOS Amitié Besançon Franche-Comté organise sa Foire aux Livres **du 8 au 10 octobre au gymnase de Fontaine-Écu**. Venez faire le plein de livres !

**Contacts : 07 8776 84 12 - 06 42 08 83 49**

- L'association «La Distraction des Malades» organise sa vente annuelle de livres au profit de la bibliothèque du CHRU, qui permettra l'achat de nouveautés prêtées gratuitement aux personnes hospitalisées. **Rendez-vous salle Proudhon les 8 et 9 octobre de 10 h à 18 h.**

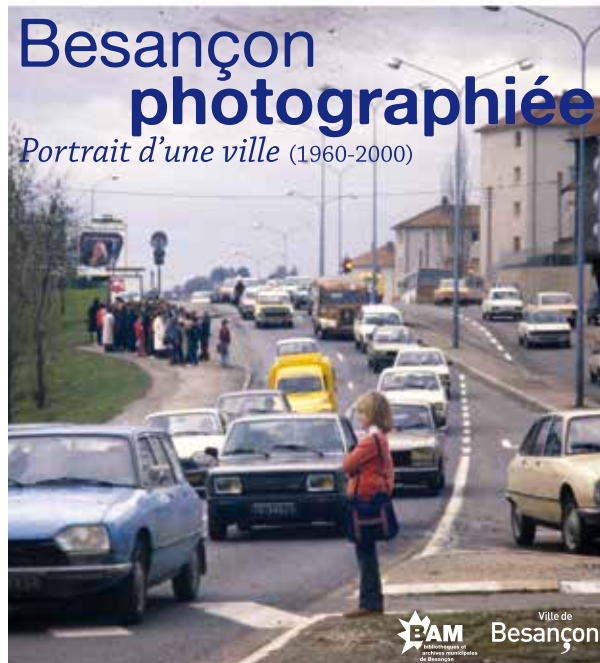
**Infos au 03 81 66 83 44 et bibliotheque-hopital@chu-besancon.fr**

- La traditionnelle vente des livres désherbés des collections des bibliothèques municipales se déroulera **les 9 et 10 octobre, au centre Nelson Mandela**. Les fonds récoltés seront réaffectés au budget d'acquisition des bibliothèques.



**Les sciences ont leur fête ! Rendez-vous sur le campus de la Bouloie les 9 et 10 octobre, de 14 h à 18 h pour des rencontres, des découvertes, des expériences, des visites, des balades, des spectacles, des ateliers couvrant des dizaines de thématiques : biodiversité, maths, sciences de l'univers, sciences humaines et sociales... Deux jours pour réveiller la curiosité.**

**Plus d'infos : [fetedelascience.fr](http://fetedelascience.fr)**



**EXPOSITION du 20 novembre au 15 janvier aux Archives municipales de Besançon, 1 rue de la Bibliothèque**

## Label Marianne

C'était une première nationale : en 2020 l'ensemble du réseau de documentation de l'université de Franche-Comté, soit dix bibliothèques, avait été labellisé en une seule fois. Ce label, qui démontre la qualité de service et de l'accueil de la communauté universitaire est maintenu.



La prochaine bourse aux skis organisée par le Club alpin français aura lieu les **19** (de 21 h à 22 h 30) et **20** (de 8 h à 16 h) **novembre salle de la Malcombe.**

Plus de renseignements sur [besancon.iffcam.fr](http://besancon.iffcam.fr) et [clubalpinfr.besancon@gmail.com](mailto:clubalpinfr.besancon@gmail.com)

**Profitez de la rentrée pour prendre une nouvelle habitude : donner son sang ! Une petite heure suffit pour sauver des vies.**

**Plus d'infos : [efs.sante.fr](http://efs.sante.fr) et [dondesang.efs.sante.fr](http://dondesang.efs.sante.fr)**



## PASSION JAPON

### Espérances

Après une année en immersion au pays du soleil levant, Romane Dabrowski a créé Espérances, comme un pont entre deux mondes. Dans sa micro-entreprise novatrice, elle fait le lien entre le Japon et la France, pour les entreprises, auprès des professionnels du tourisme, de la culture ou de l'enseignement : « Outre de la traduction et de l'interprétariat, je propose des conférences d'information interculturelle, mais aussi pour les sociétés de la région qui reçoivent du public japonais, d'assurer l'interface entre nos deux civilisations. Les Japonais parlent peu anglais. Alors le français... »

[via-esperances.com](http://via-esperances.com), Facebook et Instagram - 06 70 94 30 87 et [romane.dabrowski@via-esperances.com](mailto:romane.dabrowski@via-esperances.com)

## Martine MOULIN

## Extra ball

► Quand vous devez rencontrer un ange, pas étonnant qu'il vous donne rendez-vous rue de l'Eglise. Là, au 26, il s'agissait d'une femme et pas n'importe laquelle : Martine Moulin, la soixantaine, chaleureuse et gentille comme le bon pain. Ici, c'est le Gare BTT, Groupement d'action et de recherche sur l'exclusion Besançon Tous Travaux, une association spécialisée dans la réinsertion d'anciens détenus. Voilà 40 ans (et directrice depuis onze ans) qu'elle passe le plus clair de son temps au service des autres. Explications de l'intéressée : « Même si nous accompagnons surtout des longues peines, ici, on reçoit des personnes dont les peines de prison allaient d'un an à perpète. Certes, ces personnes sont libres mais loin d'être en liberté. Leur passé les poursuit pendant très longtemps. Nous sommes là pour leur donner une chance de s'en sortir à travers le travail, le logement et surtout la reconstruction de l'estime de soi. »

Entre les ouvertures de droits, la gestion des papiers administratifs, notre ange ne ménage pas sa peine tandis que des demandes proviennent des quatre coins de la France. « Pas facile de satisfaire tout le monde quand vous n'avez que 15 places », résume-t-elle. Patiente et déterminée, la directrice est toute guillerette en cette matinée d'août, et pour cause : le 21 octobre à 20 h sera diffusé au petit Kursaal un documentaire intitulé *Au nom de la loi, je vous libère !* Co-écrit par Christian Jacquot, fondateur emblématique du Gare BTT, ce magnifique film retrace notamment les parcours d'anciens détenus et les obstacles à leur réinsertion. L'occasion d'appréhender le travail de l'association et de faire évoluer son regard sur la détention. Après tout, on a tous le droit à une *extra ball*.





## Chloé VALENTINI

Une fille en or

► La photo de la victoire aux JO de Tokyo semble déjà un bien lointain souvenir pour Chloé Valentini. Des mois la séparent de ce jour marqué d'une médaille d'or, comme les kilomètres la tiennent loin de Morteau, sa ville natale. Ayant rejoint l'équipe professionnelle de handball de Metz en août dernier, Chloé enchaîne les entraînements et les matches, la ligue des champions ayant débuté en septembre. Tout ceci laisse donc peu de place à la rêverie. Et pourtant, du rêve, il y en a eu. En était-ce un, quand elle s'est retrouvée à prendre un ascenseur à Tokyo avec Clarisse Agbégénou ou Teddy Riner ? Ou quand le coup de sifflet a retenti pour marquer la victoire ? La championne olympique garde cependant les pieds sur terre. Elle s'entraîne dur, se remet en question en permanence, et garde en tête son objectif qui est d'être sélectionnée une nouvelle fois en équipe nationale. À l'horizon : le championnat du monde en décembre. Si pour l'instant Chloé ne saurait se passer de son GPS dans les rues de Metz, sa carrière semble suivre un chemin tout tracé. Après son entrée à 15 ans en section sportive de handball à Besançon, elle poursuit sa formation au pôle espoir puis au centre de formation de l'ESBF, où, à 22 ans, elle signe pour 4 ans son premier contrat professionnel. Au premier rang de ses supporters : sa famille, en particulier sa grande sœur. Cette bonne étoile qui un jour lui a éclairé le chemin du handball et qui désormais la soutient dans sa carrière, qu'on lui souhaite aussi brillante que sa médaille.



## Romuald BERTRAND

L'engrenage du succès

► Comme une étoile oriente un navire, un symbole peut guider une carrière. Petite, Gabrielle Chanel aurait remarqué deux C s'entrecroisant dans l'abbaye d'Aubazine, Jean-Paul Gaultier, lui, collait deux cônes sur la poitrine de son ours en peluche. Pour Romuald Bertrand, couturier créateur, ce sont les rouages des horloges de sa région natale, symboles de sa marque « Engrenage », qui l'ont toujours inspiré. Un beau jour, ils se sont activés. Ils ont tourné comme les aiguilles d'une montre dans le sens d'un parcours débuté il y a 11 ans et qui se poursuit aujourd'hui dans un atelier flambant neuf ouvert en septembre dernier, 4 Chemin de Palente. Jadis, on y trouvait l'usine Lip. Pure coïncidence ou signe divin ? Romuald force en tout cas la roue du destin, en déployant un éventail de services : réalisation de tenues de mariage, de cortège, couture, soirée, gala, scènes, sports et compétitions, groupes, prêt à porter... Si le couturier poursuit sa destinée, il aide les autres à concrétiser la leur, avec des ateliers de couture (technique, patronage, etc.) pour tous les âges. Les jeunes ayant des rêves de mannequinat peuvent également mettre toutes les chances de leurs côtés, avec des cours axés sur la démarche ou la constitution d'un book. Les rouages de l'esprit Romuald tournent donc à plein régime. Il dessine, crée, confectionne, photographie. Son rêve à lui ? Ouvrir un jour sa maison de haute-couture. L'engrenage du succès est de toute façon lancé...



## Ju Hyun LEE

plante son art à Planoise

► Fin avril, l'artiste sud-coréenne s'installait à Planoise pour trois ans, afin de poursuivre son travail avec le soutien de l'association Juste Ici, et proposer des animations autour des arts plastiques ou de la découverte culinaire sur le thème du végétal. Dans son local, les étagères sont remplies de végétaux en bocaux, matières premières utilisées pour les futurs ateliers de collages ou de peintures. Le monde lié à la finance (sa formation) ne lui parlait plus, Ju Hyun Lee a fini par écouter l'appel de l'art. Arrivée en France en 2007, elle étudie le français à la Sorbonne puis est admise dans une école préparatoire à Versailles avant son entrée aux Beaux-Arts de Lyon. Sa vocation artistique enfin établie, elle gardera la nature comme trame de son œuvre. Le 10 septembre, elle inaugurerait place de l'Europe son ode à la terre-mère sous forme d'une sculpture, *Maman la plus belle*. Constituée de palettes de bois non traité de la région, « l'œuvre aromatique » ornée de plus de 300 plantes deviendra un centre d'observation pour les futurs ateliers culturels, mais aussi un lieu de compostage, dont l'apparence évoluera sur les trois prochaines années. Avec ses voiles, la sculpture prend figure de bateau lancé dans une aventure écologique, mais reste aussi l'hommage de l'artiste aux personnes qui, comme elle, ont dû traverser les océans.

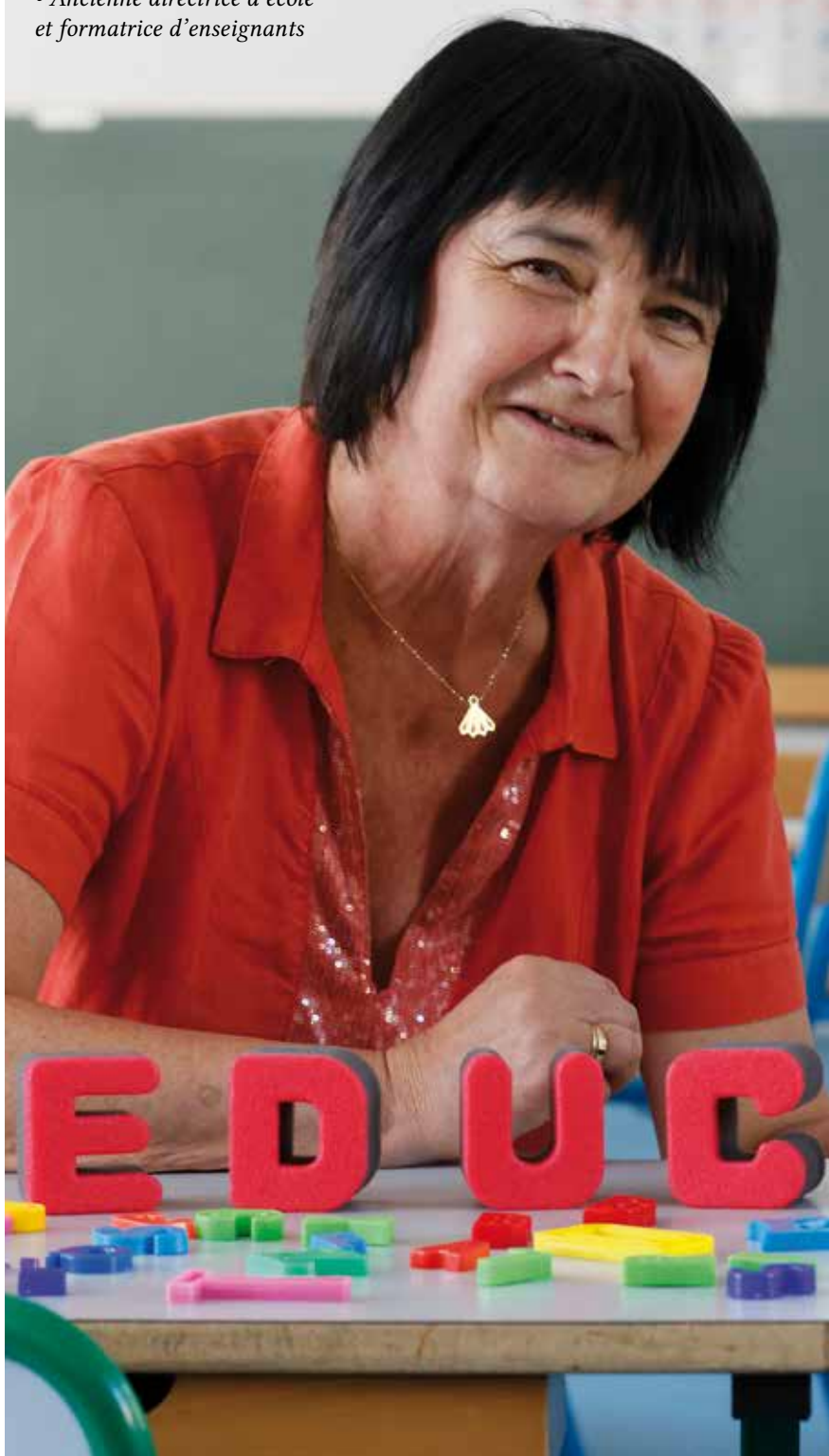
Mieux connaître les élus et leurs délégations, tel est l'objet de cette nouvelle rubrique, consacrée dans cette édition à **Claudine CAULET** et **Pascale BILLEREY**

**M**ilitante depuis toujours – elle a participé à la création de l'association Tambour Battant, a été présidente des premiers jardins partagés de Battant, a contribué à la création de la première Amap bisontine – Claudine Caulet débute son 2<sup>e</sup> mandat municipal. Pour elle, qui a grandi en classe unique en milieu rural, sa rencontre avec la pédagogie active l'a « marquée à vie. J'ai choisi cette délégation pour offrir aux enfants un cadre d'apprentissage qui soit à la hauteur, et pour contribuer à la réussite éducative de tous les enfants, en combattant toutes les inégalités ».

Adjointe à l'Éducation avec une Direction importante comptant plus de 800 agents répartis dans 6 services, comprenant de nombreux métiers, Claudine Caulet est responsable des compétences légales de la collectivité en matière d'éducation : inscrire à l'école et aux services périscolaires 8 500 élèves en lien avec leurs familles, entre les usagers des écoles et les autres services de la collectivité, assurer l'entretien. « La délégation Éducation est une politique municipale prioritaire qui souhaite transmettre, avec les familles et tous les acteurs concernés, les valeurs de respect des autres et de l'environnement, de solidarité, de coopération et d'ouverture au monde afin que chaque enfant ait les moyens de devenir un citoyen émancipé et épanoui dans la société. L'enjeu est de favoriser la réussite éducative de tous les enfants – les adultes de demain – et de construire une école pour tous. »

### **Pascale BILLEREY**

- *Conseillère municipale déléguée au Projet éducatif de Territoire, à Ville Amie des Enfants*
- *Groupe politique : À Gauche Citoyens*
- *Ancienne directrice d'école et formatrice d'enseignants*



Pascale Billerey compte quant à elle sur son expérience d'enseignante et directrice d'école, notamment pendant 12 ans au groupe Brossolette à Montrapon, quartier qu'elle connaît bien pour y avoir passé 25 ans, pour

mettre en place un Projet éducatif de territoire. Elle, « allergique aux discriminations quelles qu'elles soient », a envie de transmettre. « Je compte m'inspirer du travail expérimenté dans mon école pour améliorer la vie des

**Claudine CAULET**

- Adjointe déléguée à l'Éducation, aux Écoles, à la Restauration scolaire
- Groupe politique : Société civile EELV
- Ingénieure en agriculture et environnement



enfants, explique cette militante d'Éducation nouvelle de toujours. L'école ne peut porter seule le développement des enfants, il faut fédérer, pousser au débat tous les acteurs. Il faut mettre du lien, de la coordination, il

faut travailler tous ensemble autour des prérogatives éducatives... Dans cette ville à la riche histoire politique et utopiste, c'est un nouveau challenge pour moi. »

## OPTIQUE PALENTE

Un opticien pour voir autre chose !



Olivier Ceconi vous apporte son savoir-faire et ses conseils pour choisir vos nouvelles lunettes.

- Montures du jura
- Une deuxième paire offerte
- Lentilles de contact
- Examen de vue



Optique Palente

38 rue de la corvée à Besançon Tel: 03.81.80.86.62

infojeunes REGION BOURGOGNE FRANCHE COMTE BANQUE POPULAIRE BOURGOGNE-FRANCHE-COMTE CONNECTE-TOI SUR AVANTAGESJEUNES.COM

# LA e-CARTE AVANTAGES JEUNES

2021 - 2022

DES IDÉES PLEIN LA TÊTE

3200 AVANTAGES EN BOURGOGNE-FRANCHE-COMTÉ

8€ DISPONIBLE MAINTENANT

Logos of partner organizations: Doubs, Habitat Bourgogne-Franche-Comté, Jura, Nièvre, Besançon, Dijon, etc.

# L'adresse la plus en vue de Besançon !

DERNIERS LOTS DISPONIBLES

RÉSIDENCE **CENTRAL PARC** QUARTIER VILLARCEAU

2 RÉSIDENCES DE STANDING, DU T2 AU T6.

PROCHAINEMENT : MAISONS DE VILLE Quartiers Chaprais

une réalisation **ALTER IMMO** 03 81 88 04 17 alterimmo.fr 12 rue Stéphane Mallarmé - 25000 Besançon

Eco Quartier CERTIFIÉ RT 2012 CONFORME

# Le site Natura 2000 étend ses ailes...

► Prochainement, la zone « Moyenne Vallée du Doubs » intégrée au réseau Natura 2000 s'étendra à quatre nouveaux sites bisontins, parmi lesquels : le Fort et la poudrière de la Dame Blanche, la poudrière à Geneau et le tunnel de la Chaufferie. La raison ? Outre les randonneurs, ces lieux sont également très plébiscités par des populations de chiroptères, plus connus sous le nom de chauves-souris. Or le dispositif Natura 2000 a, entre autres, pour vocation de préserver les cavités où elles se réfugient, comme c'est le cas dans la partie inférieure de la grotte Saint-Léonard.

## Silence, ça dort

Elles apparaissent le soir dans un mouvement frénétique d'ailes, qui nous paraît bien trop proche de nos têtes, et qui sonne souvent l'heure de tirer le store au-dessus de la table du dîner ou de rentrer le terminer à l'intérieur. Si une chauve-souris n'inspire pas la même sympathie qu'une libellule, elle fait pourtant partie, comme la vipère et la couleuvre, des espèces protégées.

Or, les chauves-souris apprécient particulièrement les sites de cavités autour de Besançon, ce qui justifie leur intégration dans le réseau Espace 2000. Si un espace labellisé n'empêche pas les activités agricoles, forestières ou sportives d'y être pratiquées, la Ville de Besançon veillera à ce que l'organisation de manifestations ou d'événements extérieurs ne perturbent pas les cycles des chiroptères.

En pleine forêt de Chailluz, certains accès pourront par exemple être fermés au public afin d'éviter de troubler le sommeil en cours dans les anciens forts et les anciennes poudrières. Lors d'opérations de gestion forestière, les arbres présentant des cavités feront l'objet d'une attention toute particulière. En ce qui concerne les zones agricoles en Natura 2000, certaines cultures ne pourront pas se pratiquer, tout comme les travaux de fauchage devront se dérouler sur une période bien définie.

## Le Réseau Natura 2000 en quelques mots

Ce dispositif intègre des espaces sur lesquels pèsent des enjeux écologiques et environnementaux, de préservation d'espèces animales ou végétales. Labellisé « Natura 2000 », un site bénéficiera alors d'un niveau particulier d'attention, notamment avec la mise en place d'opérations de préservation, tout comme de restauration d'habitats naturels ou d'abattage sélectif et pour lesquelles le gouvernement peut débloquer un financement. Le label confie donc au propriétaire de ces zones, notamment la Ville de Besançon, la responsabilité de veiller à ce que la vie sur cette zone respecte certaines règles de protection de la faune ou de la flore.

## Lumière sur la chauve-souris

Sur 35 espèces de chauves-souris que l'on peut trouver en France, 28 peuplent la Région de Franche-Comté, dont une vingtaine aux alentours de Besançon. La pipistrelle commune ou le Murin d'Alcathoe trouvent ici les meilleures conditions : un réseau karstique important, des boisements de feuillus très diversifiés pour leurs abris et leurs activités de chasse. Cependant, du fait de son caractère anthropophile (se dit des végétaux ou des animaux qui vivent dans les lieux fréquentés par l'homme), une pipistrelle n'aura rien contre le fait de trouver refuge dans le coffre de votre volet roulant...



## CONSEILS CONSULTATIFS D'HABITANTS



### *c'est reparti !*

► Instances d'informations et de dialogue entre habitants, élus et services de la Ville, les Conseils consultatifs d'habitants ont repris en septembre. Il y en a 7, composés de 30 membres volontaires répartis en un collège « Habitants » (20 personnes de + de 16 ans), et un collège « Acteurs de quartier » de 10 personnes (chefs d'entreprise, commerçants, associations...). Les CCH ont pour vocation de

recueillir la parole des citoyens, d'associer la population aux projets portés par la Ville dans chaque quartier en vue d'améliorer le cadre de vie, de faire remonter du terrain les besoins, les attentes et les problèmes. Afin d'élargir les publics et d'enrichir les échanges et expériences de vie, les nouveaux Conseils d'habitants s'adaptent à la disponibilité de chacun ; ainsi le mandat est-il désormais plus court d'un an, renouvelable deux fois, soit trois ans au total pour les plus motivés.

Plus d'infos : Service Démocratie participative 03 81 87 80 70



### UNE VOIE GISÈLE HALIMI AU FUTUR PÔLE ÉTAT

Ouverte en septembre, la nouvelle voie centrale qui les dessert porte, sur proposition de la Maire, le nom de la célèbre avocate et femme de lettres, connue pour ses combats féministes, Gisèle Halimi, décédée en juillet 2020. Accessible uniquement aux piétons et aux modes doux (à l'exception des véhicules de secours, de ramassage des déchets et de livraison), également accessible aux Personnes à mobilité réduite, la voie Halimi permet d'accéder à ce nouveau pôle et relie la gare à la rue du Chasnot. Certaines portions de la voie sont recouvertes des pavés présents avant

► À deux pas de la gare Viotte, le nouveau quartier Viotte accueille depuis cet été un pôle État. À terme, ce pôle regroupera sur 27 000 m<sup>2</sup> les

services de l'État (DREAL, DDT, ARS, INSEE...) et ceux du Conseil Régional de Bourgogne-Franche-Comté (en 2022), soit un millier d'agents publics.

travaux, retaillés et réutilisés. En fin de chantier, elle fera l'objet d'un aménagement paysager avec végétation et mobilier urbain.

## DÉPÔTS SAUVAGES : RAPPEL À LA LOI

► On assiste à une recrudescence de dépôts sauvages de déchets verts sur les accotements, en bordure de forêts et même en ville. « De toute manière ce n'est pas entretenu et ce n'est pas mauvais pour la biodiversité », entend-on

dire... C'est faux ! Le plus souvent, il s'agit d'essences de végétaux horticoles (thuyas, lauriers, bambous ou renouées...) qui ne se décomposent pas facilement et peuvent même polluer, sans parler du caractère inesthétique.

Du plus, ce type de dépôt est tout bonnement interdit et sanctionné par la loi. Conformément aux articles R633-6 et R635-8 du code pénal, « l'abandon d'ordures, déchets ou autres objets par des particuliers est puni de l'amende prévue pour les contraventions de la 3<sup>e</sup> ou de la 5<sup>e</sup> classe, pouvant aller jusqu'à 1 500€ et la confiscation du véhicule ayant servi au dépôt. » **Seule solution : les déchetteries !**

# Un nouveau projet pour le musée de la Résistance et de la Déportation



© Antoine Bordenave, App architecture.

► Le musée de la Résistance et de la Déportation, qui fête cette année ses 50 ans, est l'un des plus riches de France. C'est en 1964, à l'occasion d'une exposition commémorant le 20<sup>e</sup> anniversaire de la Libération, que Denise Lorach sollicite l'ancien résistant et maire Jean Minjoz, pour sa création. Il ouvre ses portes en 1971, à la Citadelle, avant d'être inauguré trois ans plus tard par le secrétaire d'État aux anciens combattants, André Bord. En 82, une nouvelle exposition est conçue dans le bâtiment des cadets, plus vaste, qui présente plusieurs centaines d'objets, photos et documents originaux. On peut y découvrir un fonds d'archives important, fruit des dons d'anciens résistants, de déportés et de leurs familles, ou ceux de l'abbé de La Martinière et de Germaine Tillon, qui ont travaillé sur l'histoire de la déportation. Journaux, tracts et affiches reflètent un pays morcelé où la diffusion de l'information revêt une importance capitale pour la circulation des idées. Plus de 12 000 photographies illustrent les thématiques du musée : le nazisme, l'occupation, la résistance, la libération et documentent l'histoire de la Seconde guerre mondiale en Franche-Comté. De nombreux objets, du brassard de FFI aux objets du quotidien, incarnent les difficultés d'un pays en guerre. Et avec ses 600 dessins, le musée conserve l'une des plus importantes collections d'art concentrationnaire d'Europe. En 2019, afin de sensibiliser aux enjeux de conservation et de transmission du patrimoine de la Seconde Guerre mondiale, la Collecte 39-45 est lancée

pour recueillir les dons des particuliers. Plus de 150 propositions ont depuis été faites au musée.

## Un musée plus accessible

En 2020, des travaux de rénovation sont entrepris (nouvel accueil, ascenseur PMR, nouveaux espaces pour les collections...), et l'équipe de Maîtrise d'œuvre associant l'architecte, Antoine Bordenave, et le scénographe, Alexis Patras, est recrutée. Les travaux du nouveau projet, tant sur le plan du bâtiment que de la scénographie ont été lancés cette année, pour une réouverture prévue en 2023. L'établissement poursuivra ses missions essentielles de conservation et de transmission de l'histoire de la Seconde Guerre mondiale, en restant fidèle à ses deux devises, « Ne pas témoigner serait trahir » et « Ceux qui ne se souviennent pas du passé sont condamnés à le revivre ».

### À retenir

- 2 millions de visiteurs depuis son ouverture il y a 50 ans ;
- 120 000 pièces de collections ;
- une bibliothèque de 14 000 ouvrages ;
- 600 œuvres d'art créées dans les prisons et les camps de concentration.



► Entièrement fermé à la circulation pendant l'été pour d'importants travaux de sécurité incendie principalement, le tunnel a rouvert à la circulation le 1<sup>er</sup> septembre. Les anciens ventilateurs de désenfumage ont été remplacés par deux nouveaux, très puissants, doublant les capacités d'extraction en cas d'incendie, et une colonne sèche a été installée pour permettre aux pompiers de brancher directement leur lance à incendie. Le revêtement de la chaussée et le trottoir ont été rénovés, le système électrique remis à niveau et les éclairages

passés en LED pour des économies d'énergie. Le budget (1,5 million d'euros) et les échéances de cette opération complexe, entièrement pilotée par la direction Voirie de Grand Besançon Métropole, ont été respectés. Désormais, les usagers restent les principaux acteurs de leur sécurité. Circuler dans le tunnel de la Citadelle impose quelques règles : allumer les feux de croisement ; respecter les voies de circulation prévues (pas de dépassement) ; interdiction de stationner sauf en cas de nécessité impérieuse (panne) et interdiction de faire

demi-tour. En cas de panne ou tout autre incident, toujours essayer de rejoindre la sortie avec son véhicule en profitant de la pente ou de l'élan du véhicule par exemple. Respecter la vitesse maximale autorisée de 50 km/h ainsi que les distances de sécurité entre chaque véhicule. Celle-ci est de 30 m pour les véhicules légers, soit l'équivalent de la distance entre deux lumières bleues et de 60 m entre un bus et un poids lourd. Évidemment, les piétons et les cyclistes sont interdits de circulation dans le tunnel.

## Être acteur de sa fin de vie

► Laisser aux malades incurables ou en fin de vie la disposition de leur corps : ce thème sociétal qui fait débat sera au centre de la conférence proposée au **Kursaal, le samedi 13 novembre à 15 h**. Quelles lois régissent la fin de vie en France ? Comment cela se passe-t-il en Belgique et en Suisse, seuls pays à accepter des malades de l'étranger qui veulent mettre un terme à leur vie ? En Belgique, l'euthanasie est réalisée par un médecin ; en Suisse, le malade est acteur de son suicide assisté, des pratiques interdites en France, sous le régime de la loi Leonetti. L'Association pour le Droit à Mourir dans la Dignité et la Ligue des Droits de l'Homme ont convié pour animer cette conférence des spécialistes de ces trois pays pour débattre de ce sujet complexe.

### Paulette Guinchart à l'honneur

Hasard des calendriers ou parfaite synchronicité, une cérémonie se déroulera ce même 13 novembre, en hommage à Paulette Guinchart. L'ancienne députée et secrétaire d'État aux personnes âgées a eu recours au suicide assisté en Suisse, le 4 mars dernier. Un choix qu'elle a souhaité médiatiser : « afin que mon cas puisse servir à faire avancer la cause. »



## FORUM DES ÉCOLES SUPÉRIEURES DE COMMERCE

Étudiants et lycéens ont rendez-vous le **samedi 11 décembre (8 h 30 à 12 h 30) au lycée Pergaud**, pour son forum des Grandes écoles de commerce. L'occasion de découvrir les meilleures voies pour intégrer les grandes écoles de management, présentes sur plusieurs stands : ESSEC, EM-Lyon, EDHEC, SKEMA, Grenoble-EM, BSB Dijon, EM-Strasbourg, INSEEC, ICN... et d'avoir un contact direct avec des étudiants actuellement en école, mais aussi avec les professeurs et les élèves des classes préparatoires du lycée Pergaud (ECG, ECT, ENS-D2). Les visiteurs pourront également assister à une conférence à 10 h animée par la Burgundy School of Business : « Pourquoi faire une classe préparatoire pour intégrer une grande école de management ? »





SAUVEGARDE  
ET SÉCURITÉ DES DONNÉES



FIBRE OPTIQUE PRO



TÉLÉPHONIE



GESTION DE VOS RÉSEAUX  
WIFI / LAN



SOLUTIONS SUR-MESURE



Pour tous vos besoins numériques,  
faites appel à un **OPÉRATEUR  
TÉLÉCOMS ET HÉBERGEUR DE PROXIMITÉ !**

 **netalis**

4 chemin de l'Ermitage, immeuble Pulsar, 25000 Besançon  
contact@netalis.fr / 09 88 25 88 25 / www.netalis.fr



## Tous les goûts sont dans la nature

► Non, les espaces verts ne sont pas mal entretenus ! Herbes folles, trop hautes, pelouses pas tondues, fleurs sauvages, graminées qui montent en graine... c'est voulu, l'objectif est de redonner de la place au végétal en ville. Evidemment, la météo, pluvieuse, a fortement compliqué le travail des jardiniers, entièrement mobilisés pour rattraper le retard pris, et offrir des espaces verts de qualité qui font la part belle à la diversité végétale. Car la Ville a expérimenté dans certains quartiers et pour la première année une gestion différenciée de la végétation spontanée des rues et des trottoirs. L'objectif est de laisser la floraison se dérouler au profit des insectes pollinisateurs sauvages, des oiseaux et des chauves-souris qui s'en nourrissent. Capitale Française de la Biodiversité depuis 2018, Besançon est plus que jamais une ville verte et engagée, qui a fait le choix d'agir concrètement, de mettre au cœur de ses politiques la question de la nature en ville et de la lutte contre les îlots de chaleur. On peut trouver cela beau ou pas, mais cela doit surtout amener tout un chacun à s'interroger sur la biodiversité, bonne pour tout le monde...

**SALON de l'HABITAT**  
MICROPOLIS BESANÇON

**15-17 OCTOBRE**

Boostez vos projets  
**GAGNEZ 3000€**  
offerts par

et  
**1 CADEAU par jour**  
avec

AMÉNAGER  
RÉNOVER  
SE LOGER

44<sup>e</sup> SALON DES ANTIQUAIRES

**11 > 14**  
NOVEMBRE  
2021

MICROPOLIS  
BESANÇON



salon des **MARIÉS**

Micropolis Besançon

**5 & 7 NOVEMBRE 2021**



  micropolis.fr

**BROCANTE**  
de **NOËL**  
MICROPOLIS | BESANÇON



**SAM DIM**  
**11 & 12**  
**DECEMBRE**  
De 9h à 18h

**FG.**  
FABRICE  
GILLOTTE

**LES AUTOMNALES**



34 RUE DES GRANGES . BESANÇON

BOUTIQUE EN LIGNE . [FABRICEGILLOTTE.COM](http://FABRICEGILLOTTE.COM)

L'inauguration de la cour de l'école Brossolette à la rentrée de septembre illustre l'une des priorités du mandat : améliorer le confort des écoles en mettant en œuvre des solutions sobres et durables, pour que les apprentissages se fassent dans les meilleures conditions possibles, pour les enfants et les enseignants bien sûr, mais aussi pour tous les usagers et les usages. À ce titre, pendant les six prochaines années, la Ville va engager un plan d'intervention sans précédent dans les bâtiments scolaires dont elle a la responsabilité. Un budget de 60 millions d'euros est prévu pour ce « plan écoles et crèches ». Bienvenue dans l'école du XXI<sup>e</sup> siècle !

# Changement climatique :

# nos écoles s'adaptent



Désormais, dès le printemps, nous vivons des périodes de très fortes chaleurs et les perspectives nous promettent une généralisation de ces phénomènes climatiques ; pour autant, nous continuerons à souffrir du froid en hiver », affirme Anne Vignot. Un constat : les bâtiments scolaires sont vétustes, voire très vétustes. Différentes opérations sont envisagées : certaines écoles seront réhabilitées de fond en comble, d'autres opérations concerneront les cours et les abords des écoles. La plupart des interventions auront pour but une amélioration du confort thermique, contribuant ainsi à la lutte contre le changement climatique.

▲ C'EST LA « RÉCRÉ » DANS LA COUR DE L'ÉCOLE BROSSOLETTE.



▲ RENDU DU PROJET DE L'ÉCOLE BOULLOCHE AVEC ENTRÉE CÔTÉ RUE ET VUE CÔTÉ COUR. ►



Visuels : ArchiCrea

Penser l'école, c'est prendre en compte les usagers d'une école contemporaine. Pour Claudine Caulet, adjointe à l'Éducation, ils sont plusieurs, avec un ordre de priorité : « d'abord les enfants, puis leurs enseignants, nos animateurs, et les associations qui œuvrent dans le champ éducatif et, quand cela dépasse le cadre de l'école, les riverains. Car les habitudes ont changé, l'école, c'est 24 heures par semaine, le périscolaire peut atteindre 21 heures. Il faut donc coordonner tous les acteurs pour organiser la vie des bâtiments. Il faut penser l'école dans son environnement et dans ses différents usages, car une belle salle de classe, bien isolée, ne fera pas une belle école. Il faut penser à la distribution des espaces et aussi à la restauration scolaire, aux cours et aux abords. » Ainsi des interventions permettront de réaménager de façon adaptée des salles de restaurants, des offices de préparation des repas (équipements de réchauffage de repas livrés en liaison froide par exemple),

de créer des selfs dans des écoles élémentaires, d'aménager des salles d'accueil avant et après les repas, mais aussi des salles d'enseignement et des cours d'école ».

### Vers la cour idéale du XXI<sup>e</sup> siècle

L'inauguration de la cour de l'école Brossolette illustre ce changement : fortement minéralisée, orientée plein sud avec peu d'ombre, elle datait d'une autre époque. Elle a évolué de manière spectaculaire. Mise en place de sols perméables, création d'un jardin et d'espaces végétalisés permettant des activités pendant les récréations, espace pour faire classe dehors et création d'un espace « nature » (réservé aux enfants durant les périodes scolaires et ouvert à tous en dehors) favorisant l'émancipation et la créativité des enfants sont autant d'aménagements qui en font la cour idéale du XXI<sup>e</sup> siècle.

« Impossible de penser changement climatique et confort thermique sans imaginer un travail autour des espaces verts, approuve Fabienne Brauchli, adjointe en charge de la transition écologique et de la biodiversité. Sur des sols bitumés, l'eau ne pénètre pas et n'accomplit pas son cycle de vie. Désimperméabiliser les sols est une excellente façon de lutter contre les îlots de chaleur car cela suffit à faire baisser la température de plusieurs degrés. Végétaliser les cours, c'est aussi prendre en compte l'aspect pédagogique de ces endroits dans lesquels les enfants peuvent jouer, se reposer, jardiner et apprendre la biodiversité. »

Pour aboutir à ce projet ambitieux, il était fondamental de donner la parole à tous ses utilisateurs. Ainsi une consultation s'est déroulée de décembre à mars, s'articu-

#### Patrimoine scolaire

**65 écoles**

**133 bâtiments**

**112 528 m<sup>2</sup> de surface**  
(24 % du patrimoine de la ville)

**12,2 M kWh/an**

**168 644 m<sup>2</sup> de cours extérieures**

#### Effectifs

**8 772 enfants /**

**424 classes**

**500 enseignants**

**800 agents municipaux**

VUE DU PROJET  
DE L'ÉCOLE  
KENNEDY. ▶

Visuel : Krucic/PMM



lant autour de 5 temps principaux (atelier participatif ; porte-à-porte auprès des riverains ; questionnaire ; rencontre avec les enseignants et personnel du groupe scolaire ; ateliers avec les élèves) pour donner la parole aux personnes amenées à vivre ce changement. Un exemple de démocratie participative qui a permis d'expliquer le projet et de prendre en compte les attentes de chacun.

### 60 millions d'euros sur la durée du mandat

Le « Plan école » prévoit la rénovation pour la fin du mandat d'une quinzaine d'écoles. Pour quatre d'entre elles, Bouloche, Jules Ferry, Kergomard et Kennedy, les travaux ont déjà débuté. Les autres feront l'objet d'une étude minutieuse, et les interventions s'échelonnent jusqu'en 2026. « Un budget de 60 millions d'euros est alloué à ces rénovations pour la durée du mandat, explique Jean-Emmanuel Lafarge, conseiller municipal délégué à la Maîtrise de l'énergie. C'est un effort sans précédent, car les usagers des écoles subissaient très lourdement les effets du changement climatique, il était temps d'agir de manière massive pour assurer leur confort. C'est un parfait exemple dans lequel le Département Architecture et Bâtiments travaille en très étroite collaboration avec la Direction de l'Éducation, avec la Direction Biodiversité et Espaces verts quand cela s'avère nécessaire, avec la Voirie dans certaines circonstances, pour aménager des arrivées en mode doux et sécurisées aux abords des écoles. Elle travaille également avec le service Démocratie participative pour définir avec les élèves, les enseignants, les Atsem (Agents territoriaux spécialisés des écoles maternelles), les équipes périscolaires, les parents, les associations et les riverains, des espaces qui conviennent à tous les usages.

« Ces travaux sont extrêmement coûteux, déclare Annaïck Chauvet, adjointe en charge de la transition énergétique et des bâtiments, et nous allons répartir la somme globale sur le plus d'écoles possible. Certains bâtiments ne supposent pas d'intervention ou des modifications mineures. Si nous intervenons de façon lourde sur le tiers des écoles environ, cela ne veut pas dire qu'on

VUE DU PROJET DE  
L'ÉCOLE KERGOMARD. ▼

Visuel : La Fabrique



ne fait rien sur les autres établissements, car les financements d'entretien habituels sont largement augmentés. »

Face aux défis écologiques, c'est toute la ville qui doit se réinventer. Ces rénovations bénéficieront à tous, au quotidien, dans un environnement adapté aux nouveaux enjeux.

## Votre école fait peau neuve : donnez votre avis

Des réunions publiques sont organisées afin d'échanger sur les futurs travaux mais aussi ceux possibles autour des établissements :

- **lundi 4 octobre** (18 h à 20 h) :  
école Jean Macé. Sur inscriptions :  
[inscriptions.jeanmace@besancon.fr](mailto:inscriptions.jeanmace@besancon.fr)
- **mardi 5 octobre** (18 h à 20 h) :  
école Paul Bert. Sur inscriptions :  
[inscriptions.paulbert@besancon.fr](mailto:inscriptions.paulbert@besancon.fr)
- **jeudi 7 octobre** (18 h à 20 h) :  
école des Vieilles Perrière. Sur inscriptions :  
[inscriptions.vieillesperriere@besancon.fr](mailto:inscriptions.vieillesperriere@besancon.fr)

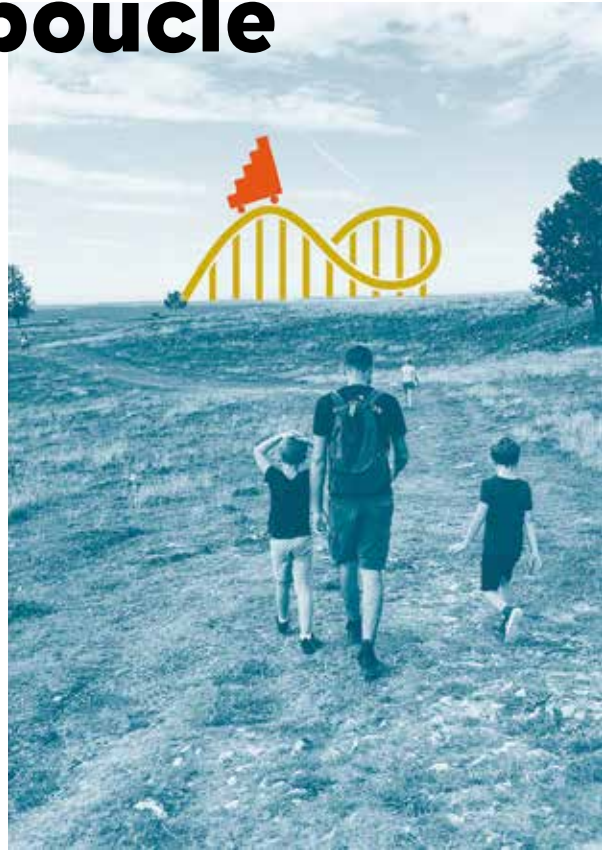
# Le Grand 8 en boucle

► Le Grand 8, vous connaissez ? Cette proposition culturelle pour enfants et familles, soutenue par Grand Besançon Métropole, pilotée par l'association Côté Cour. Pourquoi 8 ? Parce que dans les 8 mois qui viennent, différents spectacles jeune public auront lieu dans 8 communes du Grand Besançon. Si vous ne connaissez pas encore, saisissez l'occasion du lancement de la saison 2021/2022 **les 16 et 17 octobre**, pour en découvrir les deux tout premiers spectacles par Le Théâtre du Phare, *Nathan Longtemps* et *Bastien sans main* (Centre d'activités et de loisirs d'École-Valentin) ; au programme également de ces deux jours, des ateliers cirque et arts plastiques. **En novembre**, le Grand 8 se poursuit **le 28** à Tallenay, avec *Cache-Cache*, par le Théâtre de la Guimbarde (salle polyvalente, 17h). Rendez-vous ensuite à Dannemarie-sur-Crête en décembre puis à Mamirolle en janvier, Pirey en février, Pugéy en mars, Geneuille en avril, enfin Devecey en mai.

**Entrée : 8 euros - 5 euros pour -12 ans, bénéficiaires de minima sociaux, adhérents Côté Cour - Entrée pour deux jours : 10 euros lors du lancement en octobre - ateliers gratuits**

**Réservation conseillée : 03 81 25 51 45 ou billetterie@cotecour.fr**

**Programme en détail sur [cotecour.fr/le-grand-8/](http://cotecour.fr/le-grand-8/) (manifestations sous réserve des directives des autorités sanitaires).**



## Le **Petit Prince** en version comtoise

► « S'è vòs piaît... graiyone-moi in mouton ! ». Oui, vous avez deviné : il s'agit bien du *Petit Prince* de Saint-Exupéry en traduction franc-comtoise. *Lou Péquignot Prince*, paru en juin aux éditions Cêtre, rejoint les 469 versions (langues et dialectes) du livre le plus traduit au monde, après la Bible. Aux manettes de la traduction : Billy Fumey, musicien trentenaire, qui rend ainsi hommage au chef-d'œuvre de Saint-Exupéry, 75 ans après sa parution. On doit déjà au jeune chanteur-compositeur-interprète la création de l'Institut de promotion des langues régionales de Franche-Comté. *Lou Péquignot Prince* a été édité en 600 exemplaires, avec l'autorisation des éditions Gallimard.

J'écoute  
**WebRadi** 

## Musique en ligne

► Bisontine à 100 %, mais qui peut être entendue partout, Webradioplus est une radio numérique qui diffuse sur internet ou via l'application Apple store ou Play store. « Nous sommes deux anciens animateurs de radios bisontines des années 80, ex-Radio plus ou Chérie FM entre autres, expliquent Thierry Portelli et Emmanuel Pascal, le duo créateur. Difficile de renoncer aux ondes lorsqu'on y a goûté... Webradioplus est née au printemps 2019 ». Outre la diffusion de musiques d'hier à aujourd'hui (artistes locaux, envoyez vos bandes sons !), cette radio associative propose des chroniques ludiques sur le bien-manger, le sport... Elle diffuse aussi l'information de ses partenaires, comme la Ville (Lundisociable, Ici c'est Besac...). « Les associations peuvent profiter gratuitement de notre support pour leurs événements, il suffit de nous contacter ! »

[webradioplus.fr](http://webradioplus.fr)



## Serez-vous le prochain animateur périscolaire ?



► Les places sont rares et il reste des postes d'animateurs périscolaires à pourvoir. La Ville en emploie environ 400 chaque année, chargés d'encadrer des groupes d'enfants en leur proposant des activités éducatives favorisant leur bien-être et leur développement. Ils travaillent les jours d'école, matin, midi et après-midi (soit environ 21 heures par semaine). Ils peuvent bénéficier d'un CDD de 3 ans

avec une rémunération de 590€ mensuelle. Les titulaires du BAFA ou équivalent sont recrutés en priorité mais la Ville continue à offrir la possibilité aux personnes sans qualification de se former gratuitement au BAFA. L'offre de recrutement et les modalités pour postuler sont visibles sur la rubrique offres d'emploi / CDD.

[grandbesancon.fr/infos-pratiques/economie-emploi/offres-demploi/](http://grandbesancon.fr/infos-pratiques/economie-emploi/offres-demploi/)

## DÉCHETS : UN NOUVEAU MODE DE COLLECTE À PLANOISE

► Expérimenter un nouveau mode de collecte des déchets ménagers recyclables, c'est ce que Grand Besançon Métropole met en place cet automne à Planoise. L'idée : inciter chaque usager à apporter ses déchets recyclables sur des stations de tri extérieures créées spécialement. Réparties dans le quartier, ces 9 stations seront équipées de conteneurs nouvelle génération, semblables à ceux du centre-ville. L'objectif : amplifier les gestes de tri et améliorer le cadre de vie des 2 000 habitants concernés. Cette expérimentation s'accompagnera d'actions auprès des habitants



pour la promotion des gestes de tri des biodéchets à la source, vers le compostage ou la collecte. Afin de sensibiliser les usagers à ces nouveaux dispositifs, des temps d'animations seront organisés par les agents de la Direction Gestion des Déchets et du SYBERT du 18 octobre au 20 novembre.

Renseignements 03 81 41 55 35 - [gestion-dechets@grandbesancon.fr](mailto:gestion-dechets@grandbesancon.fr)



## La saison des buts

► L'Union nationale du sport scolaire et la Ville s'unissent pour promouvoir l'accès au sport des jeunes filles du Grand Besançon. Le mercredi 6 octobre, elles seront plus de 100 à s'affronter sur le complexe sportif Michel Vautrot pour un tournoi féminin de football, en collaboration avec le club du Racing Besançon. Un moment sportif, mais aussi festif et ludique, destiné à faire découvrir cette pratique.

# Plongée au cœur de l'éducation positive

► « L'éducation d'aujourd'hui fera le monde de demain ». Ces mots pourraient constituer la devise de l'association InnAÉ (Innov'Actions Éducatives). Créée en 2020, celle-ci promeut une éducation respectueuse et positive de l'enfant. Son action vise aussi bien les familles que les professionnels de l'éducation et les étudiants. Le week-end des 16 et 17 octobre, InnAÉ organise son premier Congrès *Au cœur de l'Éducation*, au Kursaal. Au programme, douze conférences

et vingt stands. Parmi les sujets abordés, le soutien à la parentalité, l'épanouissement personnel en famille et à l'école, l'écocitoyenneté, etc. Parmi les conférenciers, Catherine Gueguen, référence en matière d'éducation, auteur du livre *Pour une enfance heureuse*. Chacun repartira ainsi avec des outils de réflexion et d'action au profit d'une éducation plus épanouissante pour tous.

**Programme et réservations :**  
[asso-innae.fr](http://asso-innae.fr)



## Fenêtres sur cour

► Créée en 2001 par une communauté de chercheurs de l'Université (géographes, historiens, archéologues, anthropologues, philosophes, sociologues, psychologues, linguistes, littéraires) intéressés par l'apport du numérique à leurs travaux, la Maison des sciences de l'homme et de l'environnement (MSHE) fête ses 20 ans d'existence. À cette occasion, elle s'expose jusqu'au 6 janvier, donnant à voir la diversité de ses activités par de grandes photos présentées sous les 21 arches du bâtiment. Chacune d'entre elles est un appel à naviguer, à s'immerger dans les sujets de recherche, les questionnements des chercheurs et les avancées scientifiques. Une invitation à découvrir les résonances entre le travail des chercheurs et les préoccupations citoyennes actuelles.

**1 rue Charles Nodier - [mshe.univ-fcomte.fr](http://mshe.univ-fcomte.fr)**

## Permis de construire, bientôt en ligne

► C'est une obligation réglementaire, la dématérialisation de l'Application du droit des sols (ADS) s'appliquera à partir du 1<sup>er</sup> janvier prochain. À cette date, toutes les communes devront proposer une solution en ligne pour les demandes de permis de construire, les déclarations préalables et certificats d'urbanisme. Avant cela, le Grand Besançon mettra dès le 1<sup>er</sup> décembre à disposition de toutes les communes de l'agglomération un guichet numérique sécurisé où tous, particuliers, promoteurs, constructeurs, lotisseurs, architectes, etc. pourront déposer leurs dossiers, qui seront enregistrés puis instruits. Les dossiers « papier » resteront possible, mais les bénéfices de la dématérialisation sont nombreux : gain de temps ; possibilité de déposer son dossier en ligne à tout moment ; davantage de souplesse grâce à une assistance en ligne pour éviter les erreurs et les incomplètes ; plus de transparence sur l'état d'avancement de son dossier ; économies sur la reprographie et l'affranchissement des envois postaux.

**Toutes les démarches sur le site [grandbesancon.fr](http://grandbesancon.fr), rubrique Urbanisme**



# MANGEZ LOCAL !

Découvrez les marchés réguliers du Grand Besançon. Producteurs, artisans locaux et commerçants proposent une large gamme de produits.

- **Les Auxons** : tous les dimanches de 9 h à 12 h
- **Café de Deluz** : 2<sup>e</sup> samedi du mois de 9 h 30 à 12 h
- **Devecey** : tous les mercredis de 16 h à 18 h 45
- **Gennes** : 2<sup>e</sup> vendredi du mois, de 17 h 30 à 21 h 30
- **Morre** : 2<sup>e</sup> et 4<sup>e</sup> samedis du mois de 9 h à 12 h
- **Pugey** : tous les samedis de 8 h à 12 h
- **Saône** : le samedi de 8 h à 13 h 30
- **Vaire** : dernier vendredi du mois de 17 h 30 à 21 h 30
- **Val de Gevrey à Busy** : 1<sup>er</sup> vendredi du mois de 18 h à 21 h
- **Vieilley** : les vendredis des semaines paires de 15 h à 18 h

## NOUVEAU

- Marché des 3 Villages : **Montferrand-le-Château, Grandfontaine, Thoraise** (à tour de rôle dans chaque commune), le 1<sup>er</sup> vendredi du mois de 16 h 30 à 21 h

Téléchargez la brochure des producteurs locaux sur [grandbesancon.fr](http://grandbesancon.fr)

\* Sous réserve des consignes gouvernementales et préfectorales.



auditOrium  
place Jean Bouhey

O | D

Macbeth  
Verdi  
opéra  
2 — 9 novembre  
[opera-dijon.fr](http://opera-dijon.fr)

À BESANÇON Quartier Gare

Imag. non contractuelle - Les Terrasses du 2

**NOUVEAU PROGRAMME**  
Appartements de standing

Du T2 au T4  
Grandes terrasses  
Proche du centre-ville

Plus d'infos sur [www.moyse-promotion.fr](http://www.moyse-promotion.fr) - 03.81.60.77.00

**D**epuis 2007, la Ville, via sa **Direction de la Maîtrise de l'énergie** (qui compte 37 agents répartis dans 4 services), fait l'objet d'une certification par le comité national du label Citergie. Par deux fois déjà (en 2012 puis 2016) ce programme de management, qui récompense les collectivités pour la mise en œuvre d'une politique climat-air-énergie ambitieuse lui a décerné le plus haut niveau, le label Cit'ergie Gold. Et cette année, l'équipe vise un troisième renouvellement. Un juste retour des choses pour la collectivité, pionnière depuis les années 80 en la matière et qui accompagne Grand Besançon Métropole dans sa volonté à devenir un Territoire à Énergie Positive (TEPOS) à l'horizon 2050. La Ville a réduit de 30 % sa consommation de chauffage entre 2008 et 2020, d'ici 2026 elle vise à réduire de 20 % celle d'énergie (dont 60 % couverte par des énergies renouvelables ou de récupération). Un objectif déjà atteint à 45 % cette année grâce, notamment, à la fourniture d'électricité 100 % renouvelable.

# énergies



**Damien Genève**  
Ingénieur « Énergie renouvelable »

**Anik Lehmann-Tron**  
Cheffe de projet  
« développement des énergies renouvelables »

**Christophe Croizat**  
Conseiller énergie pour les particuliers (prêt de mallettes de mesure)

**Alexis Salvi**  
Chauffagiste

**Antony Joly**  
Directeur

**Alain Perret**  
Technicien  
« électricité et froid »

**Lamine Camara**  
Chauffagiste

# positives



**Sylvie Wantz**  
Gestionnaire  
« finance et budget »

**Véronique Isely**  
Gestionnaire « Fourniture  
énergétique et Certificats  
Économie d'énergie »

**Bruno Sauverzac**  
Technicien « supervision/  
gestion technique  
centralisée »

**Louison Riss**  
Ingénieur « desserte  
énergétique du territoire »

**Julian Maillot**  
Technicien « exploitation  
des systèmes énergétiques »

**Nathalie Faure**  
Conseillère Service Local  
d'Intervention pour la  
Maîtrise de l'Énergie  
(SLIME) contre la  
précarité énergétique

**Frédéric Cordier**  
Electro-technicien  
(piloteage et régulation  
des chaufferies)

**MONTBOUCONS**

**Rue de l'Escale**

Travaux de voirie. Circulation interdite entre la rue Alain Savary et la rue Flammarion – mises en impasse des rues Émilie Chatelet et Sophie Germain – déviation.

**Jusqu'au 17 décembre 2021**



**SAINT-FERJEUX**

**Complexe sportif de la Malcombe**

Construction d'un bassin de stockage des eaux usées. Neutralisation des bandes cyclables en contrebas de la RN 57 – déviations par les terrains de sports.

**Jusqu'au 8 avril 2023**

**CENTRE-VILLE****Halte Saint-Paul**

Les perrés, ces revêtements en pierre aménagés sur le flanc des berges du Doubs tout autour de la Boucle, sont susceptibles d'être dégradés par le mouvement des eaux et des courants. Depuis 2013, le service municipal Études et Travaux de la Direction Voirie (maître d'œuvre et d'ouvrage) réserve une enveloppe annuelle de 200 000 euros pour consolider les zones les plus abimées. Depuis le début de l'été, l'installation de bâtards d'eau d'assèchement sur 60 mètres à la halte du port fluvial de Saint-Paul, pour permettre aux ouvriers de travailler sous le niveau d'eau, n'est pas passée inaperçue. Soumis aux contraintes des monuments historiques et aux aléas climatiques, les travaux se poursuivront jusqu'à la fin novembre. Plus robustes, de meilleure qualité avec des fondations améliorées, ces nouveaux perrés devraient traverser sans problèmes les décennies, voire siècles, à venir.

**CENTRE-VILLE****Saint-Jacques**

Nouvelle étape de ce vaste programme d'urbanisme. La dépose de la première pierre a eu lieu au début de l'été, mais c'est fin septembre et début octobre qu'ont débuté les travaux de curage et de désamiantage, avant la démolition proprement dite des bâtiments Claude Bernard et Saint-Paul. L'enjeu de ce chantier de 4 mois et d'un budget de 365 000 € : la création d'un espace vert qui reliera la rue de l'Orme de Charniers aux berges du Doubs.



Ma MUTUELLE ACORIS  
au cœur DE MES  
PRÉOCCUPATIONS santé



## ACORIS Mutuelles : la protection santé pour tous !

Les 2 années qui viennent de s'écouler dont l'actualité a été marquée par la pandémie, nous ont affirmé l'importance d'une protection santé de qualité. Vous tous, particuliers, entreprises et salariés, avez été touchés de près ou de loin par cet événement qui a chamboulé notre société.

Ainsi, pour envisager sereinement cette rentrée scolaire, ACORIS Mutuelles — interlocuteur incontournable en matière de protection sociale en Lorraine et en Franche-Comté — s'emploie à vous accompagner pour trouver avec vous la solution à tous vos besoins (prévoyance, épargne et retraite, assurance auto/habitation/voyage...).

## L'adhérent au cœur de nos préoccupations.



### Santé Individuelle

Dans un monde en plein mouvement, il est important de pouvoir compter sur une bonne complémentaire santé et sur l'expertise d'un conseiller.

Notre **gamme santé** est, comme son nom l'indique, une « **ÉVIDENCE** » : liberté, rapidité, efficacité et tranquillité. Cette gamme permet de vous couvrir efficacement pour des soins en hospitalisation, optique, dentaire, aides auditives, etc.



### Santé Spécifique

Parce que l'accès à la santé est un droit pour tous, ACORIS Mutuelles propose des **produits spécifiques**, adaptés à chaque situation : collectivités territoriales, travailleurs frontaliers suisses et luxembourgeois, complémentaire santé solidaire...



### Santé Collective

La **gamme entreprise** d'ACORIS Mutuelles répond aux besoins, aux obligations ainsi qu'au statut de toute société. Cette gamme a été actualisée pour s'ajuster aux contrats responsables avec deux exigences essentielles : **satisfaire les employeurs et les salariés**.

La solution apportée permet :

- ▶ **Aux chefs d'entreprises** de choisir le niveau de couverture qu'ils désirent privilégier en totale adéquation avec la Loi,
- ▶ **À chaque salarié**, la possibilité de mettre en place une complémentaire additionnelle comportant d'autres garanties individuelles.

Pour les entreprises relevant d'une **Convention Collective Nationale** pour lesquelles les partenaires sociaux ont négocié des garanties spécifiques (ex. : l'automobile, les transports, la fédération Syntec, la fédération Hôtel-Café-Restaurant...), ACORIS Mutuelles a créé des garanties correspondant à leur accord de branche respectif avec une base et des options pour répondre aux obligations conventionnelles.

#### ACORIS Mutuelles, c'est :

- ▶ Une vraie mutuelle, sans actionnaires, qui fait passer les besoins de ses adhérents avant les profits,
- ▶ Une mutuelle de proximité, à taille humaine, au sein de laquelle les adhérents ne sont pas de simples numéros,
- ▶ Une mutuelle qui fait le choix de rester un interlocuteur économique local, en s'appuyant sur le savoir-faire d'équipes enracinées là où vous vivez, en Lorraine et en Franche Comté.

Prenez le temps de nous solliciter !

#### N'hésitez plus à contacter ACORIS Mutuelles :

- ▶ Via [contact@acorismutuelles.fr](mailto:contact@acorismutuelles.fr)
- ▶ Au 09 69 36 10 20 [appel non surtaxé]
- ▶ Liste des 22 agences sur [acorismutuelles.fr](http://acorismutuelles.fr)
- ▶ Application mobile, accessible 24h/24 et 7j/7, téléchargeable sur Google Play et App Store
- ▶ Demander un rendez-vous ou un devis grâce à notre formulaire en ligne sur [acorismutuelles.fr](http://acorismutuelles.fr)

# À la mémoire des défenseurs de la Patrie...

► À l'initiative du Souvenir Français et à l'occasion du 150<sup>e</sup> anniversaire de la Guerre de 1870, la Ville a rénové le monument du cimetière des Champs-Bruley, souvenir d'heures dramatiques : le 22 janvier 1871, une armée en guenilles traverse la ville, les 50 000 Bisontins doivent accueillir 42 000 hommes dont 12 000 blessés et malades. « À la mémoire des défenseurs de la Patrie. Ici reposent 2179 officiers, sous-officiers et soldats morts pour la Patrie » : c'est l'inscription que porte le monument. Au-devant, un coffre métallique, dans lequel était conservée la liste des soldats inhumés, aujourd'hui abritée au Musée du Temps. La ville ne fut ni assiégée, ni occupée en 1870, mais elle fut l'infirmerie et le mouiroir de cet épisode tragique. Le cimetière des Champs-Bruley devient alors le lieu de ralliement des hommages militaires, notamment pendant la première guerre mondiale, où chaque année des conscrits se rendent en pèlerinage.



**Une cérémonie commémorative se déroulera dimanche 10 octobre, à 9 h à l'Hôtel de Ville, puis à 11 h au cimetière des Champs-Bruley où sera inaugurée l'Allée Isabelle Febvay, qui organisa en 1870 un service d'ambulancières dans des conditions terribles.**

## Les boss des maths ont 25 ans

► Soit « x », l'année de création du Laboratoire de mathématiques de Besançon (LmB). En sachant que  $2021-x=25$ , en quelle année l'Université de Franche-Comté (UFC) et le CNRS lui ont-ils donné naissance ? Vous l'aurez calculé, le LmB a vu le jour en 1996. Depuis, son rayonnement s'est significati-



vement accru. « Nous bénéficions d'une reconnaissance internationale à la fois pour les recherches appliquées et fondamentales, explique Christophe Delaunay, directeur du LmB. Ces dernières sont primordiales pour répondre aux défis sociétaux de demain. Par exemple, l'intelligence artificielle repose sur des avancées dans les statistiques, réalisées par le passé. Aujourd'hui, notre discipline est ultra-dynamique avec des théorèmes régulièrement démontrés. Nos formations ne désemplissent pas et 100 % des diplômés trouvent un emploi. » Sans doute la plus belle des statistiques établies au LmB...

## 20 ans et en pleine croissance

► Cette année, l'ISIFC – l'école d'ingénieurs de l'Université de Franche-Comté, basée actuellement sur TEMIS – fête ses 20 ans. Depuis sa création, elle a formé 668 ingénieurs en génie biomédical. « Nos cursus sont très attractifs et nos diplômés des plus recherchés, explique Vincent Armbruster, directeur de l'ISIFC. Deux mois après leur sortie d'école, 94 % d'entre eux trouvent un emploi. Face à cette demande, nous allons doubler la surface de nos locaux à la rentrée 2023 sur La Bouloie. » En attendant, l'ISIFC a déjà pris possession de nouveaux locaux dans le Centre Bio Innovation, inauguré en début d'année, à TEMIS Santé. « Nous y occupons 200 m<sup>2</sup> dédiés aux enseignements de projet qui mettent les élèves au contact avec les chercheurs et les entreprises de la santé », évoque Vincent Armbruster. De quoi faciliter, si cela était encore nécessaire, leur intégration dans le monde professionnel...



Photo : Ludovic Godard



## L'IMAGE AU POUVOIR

► Une nouvelle exposition tous les mois, c'est l'ambition de la Maison pour l'image et la photographie (Mip), ouverte en mai dernier, place Marulaz. Mais à l'occasion

ciné-bars : le 16 octobre, nous projetons des documentaires de Joris Ivens. L'idée est de regarder un film ayant un lien avec la photo ou l'expo du moment, tout en buvant un verre à la table d'un café. » Culture et convivialité, disait-on...

du Festival Grain de Pixel, le lieu en accueille trois, du 24 septembre au 30 octobre : *Les enfants du fleuve* d'Estelle Lesur-Bourgeois, *Les grandes dames du Chabanais* (1878/1879) d'Axa-kadam et *Foma* de Charlotte Begard. « Nous programmons des « coups de cœur », explique Patrice Forsans, cofondateur de la Mip. On se réjouit ainsi d'enchaîner avec Denis Olivier, en novembre. Le but est de rendre la culture accessible à tous, dans un lieu convivial. Avec Jacques Sechaud, nous organisons aussi des

## Le 13<sup>e</sup> Jour de la Nuit



**Trop de lumière artificielle et les étoiles semblent palies, la voie lactée laiteuse. Vous en doutez ? Dans le velours de la nuit, armé de votre lampe de poche, vous arpentez la Malcombe, au soir du samedi 9 octobre (20 h à 22 h 30), pour la 13<sup>e</sup> édition du Jour de la Nuit. L'objectif : réaliser combien la pollution lumineuse nuit à notre environnement naturel. Organisé par la Mission Développement Durable, ce rendez-vous se fera à la façon d'un jeu de piste, avec un plan. Une dizaine de stands proposeront l'observation du ciel étoilé, la découverte de la faune nocturne, des jeux autour de l'énergie... tandis que la Compagnie Pagnozoo clôturera la soirée avec un spectacle équestre, à 22 h 30.**



## Lire et faire lire cherche des bénévoles

► « Ouvrir un livre c'est comme hisser la voile, le début du départ », considère Éric Orsenna. Pour inviter les enfants à larguer les amarres, l'association Lire et faire lire mobilise des bénévoles de plus de 50 ans. En France, ils sont plus de 20 600 à partager leur passion des livres, à travers des séances de lecture à haute voix avec des enfants, de la crèche au collège... Dans le Doubs, près de 80 bénévoles rencontrent ainsi de petits groupes (2 à 6 enfants volontaires), une ou plusieurs fois par semaine. Face à la demande actuelle, l'association recrute de nouveaux membres. Et comme le plaisir de la lecture n'a pas d'âge, des séances seront proposées en EHPAD, dès l'automne. À noter qu'avant de se lancer, les bénévoles peuvent suivre des formations (lire à voix haute, lecture théâtralisée)...

Plus d'infos : [yjofre.ligue25@laliguebfc.org](mailto:yjofre.ligue25@laliguebfc.org) ou 03 81 25 06 44



Photo : The Ghint



## Une statue contre les violences

► Au 15<sup>e</sup> siècle à Besançon, la première personne à se faire condamner pour sorcellerie est une femme. Elle s'appelle Henriette, elle est de Crans, et elle marque un malheureux tournant dans l'histoire de la chasse aux sorcières. Par la suite, l'Inquisition donnera à cette répression qui visait également les hommes, une ampleur misogyne sans précédent, avec la ferme intention d'en finir avec le temps de la femme. Alors on va martyriser, brûler son corps. Cette violence faite aux femmes est toujours d'actualité. Henriette de Crans, que l'historienne Brigitte Rochelandet a fait ressurgir à la lumière de nos mémoires, c'est aussi la voisine de palier battue par son mari ou tuée par son ex-compagnon. C'est en hommage à toutes ces femmes, victimes d'hier et d'aujourd'hui, que l'artiste Anne-Valérie Dupond inaugurer son œuvre le 27 novembre prochain à Chamars, avec en toile de fond la journée mondiale internationale de lutte contre la violence à l'égard des femmes organisée l'avant-veille, le 25 novembre.

## Incroyable semaine

► Reportée pour la 2<sup>e</sup> fois car peu compatible avec la crise sanitaire, la Biennale du handicap cède sa place cette année à la Semaine bisontine du handicap, événement inclusif accessible à tous. Du 15 au 21 novembre, associations, citoyens, agents municipaux et élus se mobiliseront pour que les personnes en situation de handicap soient mises à l'honneur et entendues. « Il est urgent de valoriser le modèle de société inclusif dans lequel chacun trouve sa place, et urgent de renforcer l'accessibilité et le vivre ensemble », affirme Jean-Hugues Roux, conseiller municipal délégué au handicap. Au programme, conférences, soirée ciné, journées de sensibilisation, balade et un improbable concours de chaussettes dépareillées ! Points d'orgue de cette incroyable semaine, un reportage photo des activités menées chaque jour et le reportage de Virginie Delalande visitant Besançon. La garantie d'un éclairage aiguisé sur le sujet.



Le programme en détails sur [besancon.fr](https://besancon.fr) et [sortir.besancon.fr](https://sortir.besancon.fr)



## LES DEUX FONT LA PAIRE

► Rapprochées par un ami commun, Yaël Germain et Marie-Ange Huet, diplômées la première de l'école Duperré de Paris et la seconde de l'Institut européen des Arts céramiques, ont choisi d'afficher au grand jour début juillet leur complicité artistique. Comment ? En ouvrant « Moka Céramique » un atelier-boutique sis au 8 rue Rivotte. Là, dans un espace réagencé qui abrite une impressionnante paire de fours de cuisson à haute température, les deux associées multiplient les créations au gré de leurs envies ou des commandes particulières. Poterie tournée d'inspiration japonaise, cérémonie du thé, porcelaine de coulage aux couleurs pastel, petites tasses, mugs et autres productions « maison » : le bonheur est à portée de mains...

Moka Céramique - 8 rue Rivotte

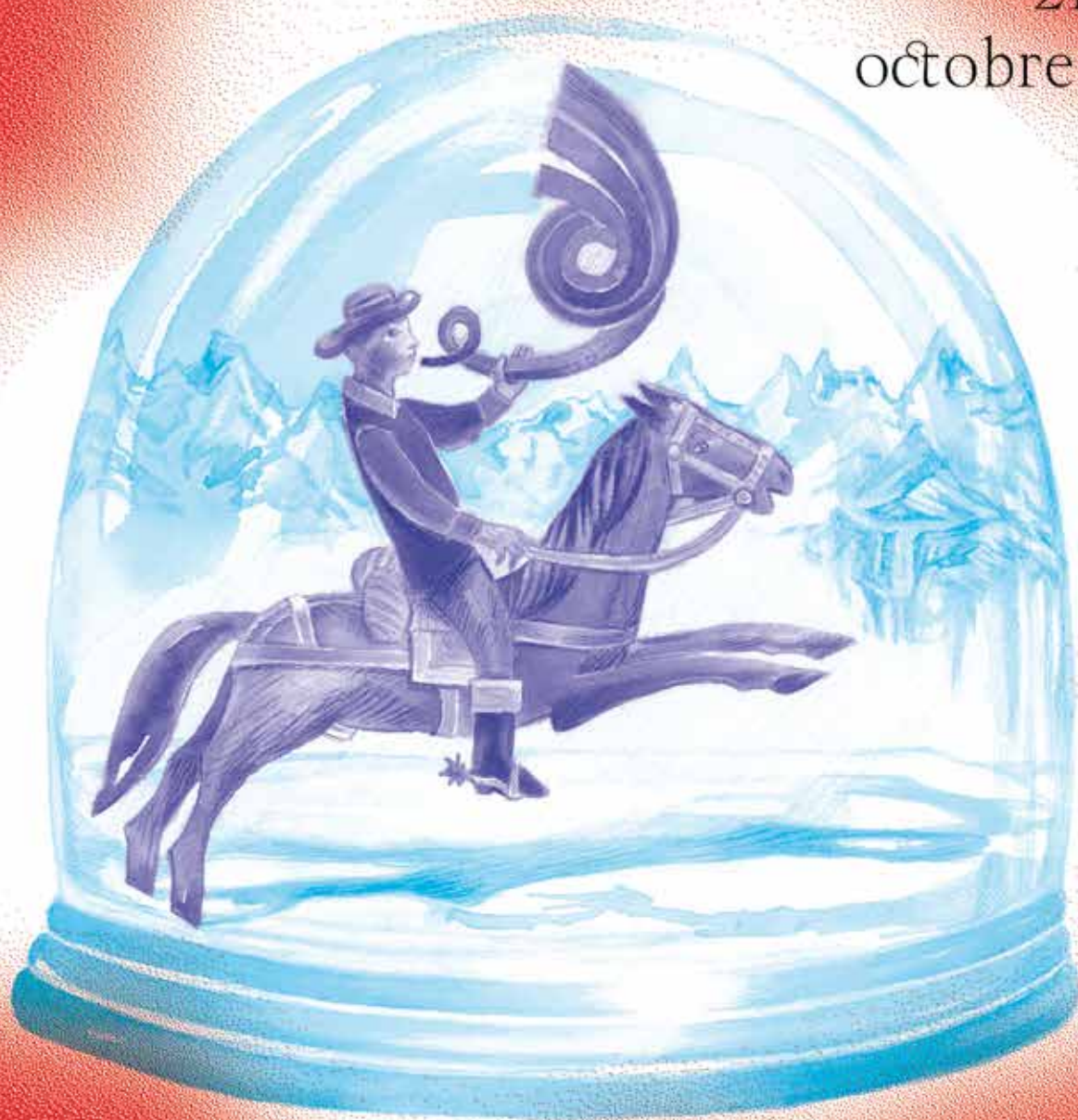
[huet.marieange@hotmail.com](mailto:huet.marieange@hotmail.com) - 06 31 77 05 11

et [yael.ceramique@gmail.com](mailto:yael.ceramique@gmail.com) - 06 88 96 66 43

# FOCUS SUISSE

Théâtre,  
performance,  
musique,  
art contemporain

21 – 28  
octobre 2021



avec le soutien du programme européen de coopération  
transfrontalière Interreg France-Suisse 2014-2020  
dans le cadre du projet MP#3.

THÉÂTRE



Centre Dramatique National  
Besançon – Franche-Comté

DIRECTION CÉLIE PAUTHE

# 69Moi Non Plus...



Photographie : JC Fohlen

► On le sait, la musique aime revisiter des œuvres emblématiques pour mieux se réinventer. Un concept de recyclage que **Fred Morel** – aux multiples casquettes : guitariste, compositeur, auteur bricoleur et professeur au Conservatoire – placera au cœur de sa saison de création, en tant que nouvel artiste associé de La Rodia. Premier temps fort, le **21 octobre (19 h)**, avec **69Moi Non Plus**, un projet autour de Serge Gainsbourg, monté avec Le Moloco et La Vapeur. Sur la scène de la Smac bisontine, Fred Morel et son collectif de musiciens réinterpréteront une vingtaine de titres érotiques de l'Homme à tête de chou. Une relecture vintage et contemporaine aux dominantes jazz et rock, mais pas que...

## Entre Sylvie Vartan et Botticelli

Toujours dans une démarche de recyclage, le musicien constituera un instrumentarium composé d'éléments de récupération – petit synthétiseur, guitare en plastique sans cordes... – chinés dans des ressourceries locales. Souvent destinés aux enfants, ces instruments lui permettront de proposer à des classes de constituer un orchestre en quelques minutes, sans qu'aucun élève n'ait de bases musicales. Au fil de la saison, Fred Morel – qui aime à la fois Elvis, Coltrane, Sylvie Vartan, Eminem ou François Couperin – créera également Léaud, un groupe mêlant rock, opéra, noise et chanson free. Avant cela, un autre projet aura vu le jour : Quand Botticelli peignait avec du larsen. Ce mini opéra-rock est né d'un questionnement : comment un peintre de la Renaissance aurait-il traduit, avec des guitares électriques, la dégradation de notre environnement ? Réponse le **28 octobre, 19 h, au Petit Théâtre de La Bouloie...**

Plus d'infos : [larodia.com](http://larodia.com)

FMDdB\*  
\*FaitesMoinsdeBruit

## Débranchez la musique !

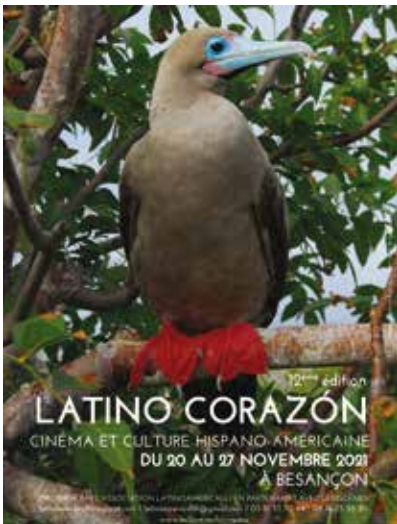
► Faites Moins de Bruit renoue avec le public pour la 4<sup>e</sup> édition de son festival de concerts acoustiques, toujours réalisés sans micro ni ampli. **Du 29 au 31 octobre au Scènacle**, tout est prévu pour profiter en petites jauges de ces conditions particulières. Autour de la marraine de l'édition Otilie [B], les Infidèles, Estelle Meyer, les Dames de Lune, Mystically, Pop'hAArpe, eXXaRka donneront de la voix et de l'instrument dans leur pureté naturelle. « En l'absence totale de sonorisation, les musiciens cherchent des énergies singulières qui donnent lieu à des moments d'authenticité et d'émotion uniques », estime Stéphane Rabbe, fondateur de ce FMDB qui fait aussi « moins de bruit » sur l'environnement (réduction au maximum des déplacements, des déchets, du gaspillage, mobilisation des circuits courts...).

[faitesmoinsdebruit.com](http://faitesmoinsdebruit.com)



## Un voyage dans le temps et l'espace

► Du 20 novembre au 27 mars, le Musée des Beaux-arts et d'archéologie (MBAA) propose *En toute discrétion*. Estampes, livres et cartes de la collection Michel et Christiane Jacquemin, une exposition qui rend hommage à la donation de Christiane Jacquemin, l'an passé. Grâce à sa générosité, 600 estampes ont rejoint le cabinet des arts graphiques du musée, tandis que 360 ouvrages et 200 cartes allaient vers la bibliothèque municipale. Un enrichissement majeur pour notre patrimoine. Pour partager avec le public l'intérêt de cette collection, le MBAA en présente les 250 plus belles pièces. On plongera d'abord dans l'univers de la gravure à l'eau-forte (Antoine Van Dyck, Jean-Honoré Fragonard, Paul Huet...). La deuxième étape sera consacrée aux sujets gravés : portraits, paysages, scènes de vie... Enfin, le visiteur pourra éprouver la tension entre l'ici et l'ailleurs d'une collection qui intègre à la fois d'anciennes cartes de la région et des livres relatant des explorations du globe, du XVII<sup>e</sup> au XIX<sup>e</sup> siècle. Comme une belle invitation à un voyage dans le temps et l'espace...



## Un festival qui a du cœur

► L'Amérique latine comme si vous y étiez, c'est ce que promet la 12<sup>e</sup> édition du festival **Latino Corazón du 20 au 27 novembre**. L'association Latino Americalli explore la Sud Amérique sous toutes ses cultures, à commencer par le cinéma.

Sept films au programme,

dont en avant-première, *Araña*, du réalisateur chilien Andrés Wood. Des émissions de radio, des rencontres avec des acteurs et artistes ibéro américains ainsi qu'une expo de Marion Dumanchin sur le Mexique (à l'ASEP) complètent le déroulé du festival. L'ouverture se fera en musique le samedi 20, à 14 h, dans les rues du centre ville, avec Batu' Caem. Musique également pour la soirée de clôture, organisée le 27 en partenariat avec les 2 Scènes, au Petit Kursaal (20 h) : un concert spectacle avec le Duo Esteria en première partie du groupe toulousain Cuarteto Tafi.

Plus de renseignements sur [latinoamericalli.blogspot.com](http://latinoamericalli.blogspot.com)

# Place aux Bisontines



► Cet automne, place aux écrivaines, peintres, chanteuses, musiciennes, intellectuelles, historiennes... connues ou pas, «aux grandes femmes d'ici et d'ailleurs, d'aujourd'hui ou d'avant», pour reprendre les termes de l'adjointe à la Culture, Aline Chassagne, qui s'attachent à offrir au quotidien à tous et à toutes un accès à la culture, un besoin essentiel. «La parité sera longue à obtenir, ajoute Élise Aebischer, adjointe à l'égalité femmes-hommes, et ce programme doit provoquer des vocations !» Ce programme, c'est celui des «Bison-

tines, ces femmes qui font notre histoire», qui jusqu'en décembre présentera les femmes célèbres bisontines, la construction d'un droit des femmes, l'histoire de la femme et des femmes à Besançon, les productions culturelles féminines en lien avec la ville. «En montrant que

la culture est un des fondements de notre société, des conférences, de la musique, des expos, des lectures et des débats rendront toutes leurs places aux femmes», précise Anne Vignot.

[Programmation complète sur sortir.besancon.fr](http://www.programmation-complète-sur-sortir.besancon.fr)

## 24<sup>e</sup> FESTIVAL DES LITTÉRATURES POLICIÈRES NOIRES ET SOCIALES

► Envie de vous plonger dans des pages qui prennent le pouls de notre époque ? Ça se passera **au Kursaal, les 16 et 17 octobre**, avec la 24<sup>e</sup> édition du Festival des littératures policières, noires et sociales. «Une vingtaine d'auteurs seront au rendez-vous, explique Thierry Loew, son président. Il y aura aussi des rencontres à la Maison Victor Hugo. Sophie Chabanel y évoquera ses maraudes littéraires avec le Samu social et la Croix-Rouge pour distribuer des livres à des sans-abris. Jérémie Bouquin parlera de la colère des Gilets Jaunes. Danielle Thiéry et Jérôme Leroy évoqueront leur travail en littérature jeunesse. Tous les auteurs que nous accueillons sont impatients de retrouver un public fait de passionnés et d'habités.» Cela dit, il n'est jamais trop tard pour découvrir un festival qui compte aujourd'hui parmi les plus anciens rendez-vous littéraires de France.

## Le Bastion, toujours branché

► Pas de fenêtres mais un esprit bien ouvert sur la diversité musicale d'aujourd'hui, loin de l'image exclusivement rock des débuts. Le Bastion, institution bisontine depuis 30 ans, foisonne de propositions musicales, aussi vastes que le champ des musiques actuelles. « Cette année, nous proposons des pratiques artistiques pour le jeune public, souligne Guillaume Dampenon, le coordinateur général. Tous nos projets sont tournés vers la création, l'accompagnement et la transmission sous toutes ses formes. » Ateliers, stages et formations (musiques urbaines, électro, pop, jazz...) s'ouvrent à des actions communes avec le Conservatoire voisin, les écoles de musiques ou les maisons de quartier. Suivez l'enseigne lumineuse, sur la butte de la cité des Arts : Le Bastion propose aussi des concerts en partenariat avec les associations, des conférences, des temps de rencontres. La porte est ouverte...

[lebastion.org](http://lebastion.org)



► Le 5<sup>e</sup> festival Photographie prend ses marques **tout le mois d'octobre** sur la scène culturelle bisontine. Du 2 au 24, l'association Grain d'Pixel déroule le tapis rouge – et donne carte blanche – à quelque 50 photographes professionnels, amateurs ou étudiants. Quatorze sites de la ville

exposent leur vision du monde, leurs coups de cœur et reçoivent deux invités d'honneur. La grande photographe Andréa Olga Mantovani dévoile son travail à l'ISBA, du 5 au 24. La forêt millénaire de Bialowieza, théâtre de l'un des plus importants conflits environnementaux en Europe, est le

nœud central de son exposition. Le week-end de clôture au Kursaal, les 23 et 24, accueillera notamment Laurent Michelot, qui parcourt la zone interdite de Tchernobyl depuis de nombreuses années. Un mois sous le sceau du talent.

[festival@grain-dpixel.fr](mailto:festival@grain-dpixel.fr)



## Plumes & Images

► Des plumes comme celles qui ornent les coiffes des chefs de tribus amérindiennes, des images sorties d'une caméra pour nous ouvrir une fenêtre

sur ces univers mystérieux, le festival « Plumes et Images » porte donc bien son nom et ouvrira ses portes à 14 h le **13 novembre prochain au petit Kursaal**. Depuis plus de 20 ans, l'association Four Winds a pour vocation de tendre un arc entre notre monde et celui des peuples amérindiens et plus récemment d'Amérique latine. Cette année, le programme du festival s'articule autour de rencontres et de projections, indépendantes les unes des autres. À découvrir : deux documentaires, l'un réalisé et présenté par la cinéaste Sophie Gergaud, l'autre sur la vie des indiens Kogis et pour lequel le géographe Éric Julien interviendra également. Enfin, la projection du film *Kuessipan* clôturera le festival. Par ailleurs, Véronique Dubois, membre de l'association et peintre du monde amérindien, présentera quelques œuvres dans une salle ouverte au public.

**Prix par séance : 8 € - Pass journée : 15 €**

**Réservation au 07 54 83 74 90**

## NOUVEAU FESTIVAL DE



► Le festival Playing On The Edge (« Jouer sur le fil ») – POTE pour les intimes – tiendra sa 2<sup>e</sup> édition **du 5 au 7 novembre**. Derrière l'acronyme se cache la volonté « d'offrir un regard nouveau sur la création musicale et son interprétation », commente la violoniste Szuhwa Wu, de l'association Les Voix intérieures. Outre cinq concerts-spectacles donnés gratuitement dans des lieux parfois insolites (le tram, le CHU ou les passages Pasteur), POTE a lancé un appel à participation autour d'un fil rouge : « Ludwig Van ». Ce projet fédérateur se veut une déclaration d'amour à l'illustre compositeur et réunira professionnels et amateurs (ils étaient 42 musiciens l'an passé)... « Chantonner sur la 5<sup>e</sup> symphonie, revisiter le répertoire de Beethoven, tout est possible poursuit Szuhwa Wu. Nous répéterons tous ensemble durant deux jours avant d'offrir ces créations au public. »

[festivalpote.com](http://festivalpote.com)



POUR TOUT BAIL  
SIGNÉ AVANT LE  
31 DÉCEMBRE 2021 :

**1 MOIS  
OFFERT !\***



**VILLA MÉDICIS**  
— Résidence Services —  
Besançon

*Honorer et servir nos aînés*

**Besançon ~ 03 81 40 56 50**  
[www.residences-villamedicis.com](http://www.residences-villamedicis.com)

## GROUPE BESANÇON MAINTENANT, LR-DVD-DVG-SC

BESANÇON  
MAINTENANT!

### L'adaptation de nos écoles, un défi majeur



Cet été, nous avons fait une proposition à la majorité actuelle : mettre en place des capteurs de CO<sub>2</sub> et des purificateurs d'air dans chacune des salles de classe de nos écoles maternelles et primaires. Cet investissement fait ses preuves dans de nombreuses villes de France, récompensant l'esprit d'initiative et la capacité d'anticipation de Maires audacieux. Désormais, ces deux outils sont recommandés par des spécialistes du sujet et réclamés par des syndicats d'enseignants, à qui on peut faire confiance pour savoir ce qui serait bon pour leur salle de classe. A l'heure où nous écrivons ces lignes, Madame Vignot et son équipe n'ont toujours pas donné suite à notre proposition. C'est dommage, car la rentrée scolaire a bien eu lieu, avec son lot d'incertitudes habituelles, mais aussi avec l'épée de Damoclès du virus. On peut espérer que Besançon évitera la multiplication des cas positifs dans les écoles maternelles et primaires qui survient dans de nombreuses communes. On peut aussi faire notre maximum pour limiter la propagation du virus parmi les plus jeunes Bisontins – cela passe par des investissements concrets comme nous le proposons.

Si l'aspect sanitaire est essentiel pour rendre nos écoles plus sûres, il ne doit pas faire oublier d'autres défis antérieurs.

Comme chaque année, ce sont plusieurs centaines de petits Bisontins qui sont privés de leur droit de manger à la cantine le midi, à cause entre autres d'un manque de repas produits par la cuisine centrale et d'un problème de taille des restaurants scolaires et de leurs annexes. La municipalité actuelle commence à recourir à des prestataires extérieurs, solution que nous prônons depuis des mois. Il faudrait aussi généraliser le recours au double service pour les écoles maternelles, et non seulement pour les écoles élémentaires. Rappelons aussi qu'une ville comme Orléans, qui compte peu ou prou le même nombre d'habitants que Besançon, arrive bien à 7 000 repas livrés chaque jour, contre environ 5000 dans notre cité bisontine. La majorité actuelle, dont des membres éminents sont aussi responsables des problèmes de restauration scolaire qui ont débuté lors du dernier mandat, devrait bien s'inspirer de la saine exigence de résultats en vigueur ailleurs.

Autre défi majeur : le cas de l'insécurité autour de certains établissements, notamment dans le secteur de vie de Planoise. Comment tolérer encore plus longtemps la présence de dealers aux abords des écoles ou sur les chemins qu'empruntent les petits Bisontins ? S'il n'y a pas de solution miracle, des mesures concrètes méritent d'être essayées. Par exemple, libre à la municipalité de multiplier les patrouilles plus fréquentes de notre police municipale ou de mettre en place un plus grand nombre de caméras de vidéoprotection autour de nos écoles.

Rien n'est simple, mais là où il y a une volonté, il y a toujours un chemin.

**Ludovic FAGAUT** Président du groupe  
"Besançon Maintenant"

**Marie LAMBERT** Conseillère municipale  
marie.lambert@besancon.fr

LA RÉPUBLIQUE  
**En Marche !**

MOUVEMENT  
DÉMOCRATE

## GROUPE LREM-MODEM

### L'État s'engage pour l'éducation à Besançon !



Depuis 2017, la majorité présidentielle a fait de l'éducation l'une de ses grandes priorités. Car un système éducatif rénové, plus juste, est le meilleur moyen de permettre à chaque jeune de se réaliser et de garantir la cohésion sociale. À Besançon, les résultats sont concrets.

Les créations de postes d'enseignants dans les écoles maternelles et élémentaires ont permis de réduire le nombre d'élèves par classe. Dans les classes de CP et CE1 en zone REP et REP+, le nombre d'enfants a été divisé par deux pour favoriser les apprentissages. C'est le cas dans les écoles Bourgogne et Champagne, à Planoise.

Grâce au plan de Relance, plusieurs projets ont pu être soutenus. 4 écoles et une crèche bisontines bénéficient de travaux de rénovation thermique (Fontaine Argent, Cologne, Artois, La Butte, Epoisses). Le Grand Besançon a pu lancer des travaux de rénovation et de modernisation des campus universitaires pour les 30 000 étudiants que compte Besançon. La Future Grande Bibliothèque sur le site de Saint-Jacques a reçu une subvention pour l'achat des livres. Avant même sa construction, les Bisontins pourront en profiter dans les différentes bibliothèques municipales.

À notre échelle, nous restons vigilants pour qu'une solution soit trouvée dans les meilleurs délais afin d'accueillir la totalité des demandes à la restauration scolaire, et que le quotidien des enfants et de leurs parents s'en trouve amélioré.

**Karima ROCHDI** Présidente de groupe  
Conseillère municipale  
karima.rochdi@besancon.fr

**Agnès MARTIN** Conseillère municipale  
Agnès.martin@besancon.fr  
groupe.lrem.modem@besancon.fr

Les articles publiés dans la présente rubrique le sont sous la responsabilité de leurs auteurs et n'engagent en rien la rédaction de Besançon Votre Ville. Les groupes d'opposition partagent 4 400 signes au prorata de leur nombre d'élus au sein du Conseil municipal (le groupe Besançon Maintenant, 3 230 signes, le groupe LREM-Modem, 1 170 signes). Les groupes de la majorité partagent également 4 400 signes au prorata de leur nombre d'élus (le groupe Europe Écologie - Les Verts, 1 870 signes, le groupe Parti socialiste, 1 210 signes, le groupe Parti communiste français, 660 signes, le groupe Génération-s, social, écologie, démocratie, 330 signes, le groupe À gauche citoyens !, 330 signes).



## GROUPE EUROPE ÉCOLOGIE LES VERTS



### Vaïtes : Après la concertation, la décision



Pour aborder l'avenir des Vaïtes, nous avons fait le choix de l'apaisement et du dialogue. Une méthode qui associe pleinement les citoyens et les scientifiques à la réflexion politique afin d'envisager ensemble notre politique d'aménagement tout en tenant compte de l'urgence climatique et des qualités écologiques de notre territoire.

Pour cela, nous avons installé un Groupe d'Experts pour l'Environnement et le Climat composé de douze membres qui a rendu un rapport scientifique précisant les enjeux écologiques du site. Nous avons également souhaité donner toute leur place aux Bisontin.e.s dans le processus de décision. Une convention citoyenne a réuni cinquante personnes tirées au sort. Elle a produit une série de précieuses recommandations que nous avons pu inclure dans notre proposition. Un changement de pratiques politiques qui renforce notre démocratie locale.

Fortes des recommandations scientifiques et citoyennes, notre équipe municipale propose un projet revisité pour les Vaïtes. Un éco-quartier qui concilie besoin de logements, mixité sociale et impératifs écologiques.

Cet éco-quartier proposera d'autres façons d'habiter et d'accéder à des logements confortables, alimentés par des énergies renouvelables et mobilisant pour sa construction des matériaux ressourcés, bio-sourcés. Les jardins seront conservés, l'exploitation maraîchère sera sauvegardée et un parc urbain ouvert à tous pourra être créé. 4,85 ha de terres sont retirées des zones d'artificialisation pour préserver un corridor écologique. Afin de favoriser la mixité sociale, la part de logements sociaux est élevée à 30%. Enfin, une école redimensionnée, ouverte sur la ville et la nature s'installera au cœur du quartier.

Désormais, voyons plus loin !

**Anthony POULIN** Adjoint à la maire en charge des finances, de la commande publique, du développement durable et de la coordination des actions de résilience  
Président du groupe des élu.e.s Europe Écologie Les Verts et Société Civile  
anthony.poulin@besancon.fr

## GROUPE PARTI COMMUNISTE FRANÇAIS



### La vaccination comme bien public : une santé pour toutes et tous

« Pas de profit sur la pandémie ». L'accès à la vaccination est un enjeu majeur dans la défense, et la préservation de notre système de santé publique, et doit le rester. Que ce soit en métropole ou dans les départements d'outre-mer, les inégalités en matière de santé doivent cesser.

Dans le monde, 80 % des 3,6 milliards de doses produites ont été livrées dans les pays les plus riches ! Ainsi pour sortir de cette crise mondiale, une seule solution : la levée des brevets sur les vaccins afin que chacun.es puissent être vaccinés.es. Pas de sortie définitive de cette pandémie sans solidarité mondiale !

La question de l'accès à la vaccination doit donc redevenir le centre de nos préoccupations. Contrairement à la politique gouvernementale, prônant la vaccination, plutôt que la répression ; la levée des brevets, plutôt que le pass sanitaire.

Il est grand temps de redonner à la puissance publique et donc aux citoyens les moyens de produire et distribuer le vaccin !

Le Groupe Parti Communiste Français  
Communiste.groupe@besancon.fr

## GROUPE PARTI SOCIALISTE



### Grand succès pour la période estivale !



Nous sommes ravis d'avoir pu vous retrouver lors des temps forts de l'été qui rythment la vie de notre Cité, vous y étiez nombreux et nous vous en remercions !

Du côté des musées du centre, gratuits tout l'été, on peut signaler 28000 entrées (un record) grâce notamment à la belle exposition Juliette Roche. Les mises en avant de la scène locale ont conquis le public lors des « Parcs en fête » au Parc Urbain (11 juillet) et à Montrapon (29 août). Vital'été est toujours autant apprécié !

Les soirées Granvelle ont rencontré un vif succès, renforcé par la nouveauté des 2 soirées théâtrales. Côté GBM, 1200 personnes ont profité de la dernière soirée gratuite des « Mardis des Rives » à Besançon, on peut citer aussi le Festival de Montfaucon.

L'automne est aussi riche en occasions de se divertir et de se cultiver avec le Festival International de Musique, Détonation, les Livres dans la Boucle...

Après une période que l'on sait délicate pour le secteur culturel, associatif et sportif, longtemps privé d'un public impatient : la Ville est mobilisée pour relancer les manifestations qui vous sont chères et multiplier les occasions de sortie, de découverte et de partage tout en gardant à l'esprit la vigilance nécessaire pour que ce presque retour à la « normale » soit durable !

**Juliette SORLIN** Conseillère municipale déléguée aux Bibliothèques, archives, à la création et aux animations culturelles  
juliette.sorlin@besancon.fr

socialiste.groupe@besancon.fr - 03 81 61 50 34

## GROUPE GÉNÉRATION-S, SOCIAL, ÉCOLOGIE, DÉMOCRATIE



### Afghanistan, la ville s'engage face à la tragédie



Le drame afghan nous a tou.te.s touchés. Besançon, fidèle à sa tradition humaniste, s'est engagée dans l'accueil des Afghan.e.s souhaitant trouver refuge en France. Cette mission se fait en étroite collaboration avec l'Etat et la Préfecture. Notre ville peut être fière de cet engagement qui honore les Bisontines et les Bisontins.

### Philippe CREMER

Conseiller municipal délégué à l'accueil des sans-abris et à l'accompagnement des migrants

## GROUPE À GAUCHE CITOYENS !



### Pandémie, le bout du tunnel ?



Grâce à la formidable mobilisation des services de la ville, des pompiers, des professionnels de santé, la vaccination produit ses effets.

Une vraie politique de santé publique, ça marche.

Continuons la mobilisation pour l'accès de toutes et tous à la vaccination, et dans le monde, exigeons la levée des brevets sur les vaccins.

### Gilles SPICHER

Adjoint à la Maire chargé de l'Hygiène-santé et des commissions de sécurité  
gilles.spicher@besancon.fr



## Cyclo-cross : il va y avoir du sport

► C'est une première ! Cette année, la Coupe du Monde de cyclo-cross fera étape à Besançon. L'épreuve se déroulera à la Malcombe, **le 28 novembre**, et offrira à l'Amicale Cycliste Bisontine l'occasion de changer de braquet, après avoir déjà organisé deux Championnats et cinq Coupes de France. « Près de 350 athlètes hommes et femmes sont attendus, détaille Mickaël Kirsch, de l'équipe d'organisation. Nous espérons notamment la venue de Mathieu van der Poel – qui a passé une semaine en jaune sur le Tour de France – et de Wout van Aert, dernier vainqueur du classement général de la Coupe du Monde de cyclo-cross. Côté régionaux de l'étape, sont annoncés les sœurs Per-

10<sup>(5X2)</sup>  
PLACES  
À CAGNER

CYCLO-CROSS  
WORLD CUP  
Besançon  
France 2021

Sur tirage au sort  
Coupon à renvoyer avant le 27 octobre  
à Besançon Votre Ville, 2 rue Mégevand  
25034 Besançon Cedex



Nom .....

Prénom .....

Adresse .....

Tél. ....

Courriel .....

J'autorise la Ville de Besançon et l'Agglomération à m'envoyer (par courrier, SMS, courriel) leurs publications et des invitations pour toute manifestation organisée par leurs soins.

rine et Hélène Clauzel, la première étant vice-championne de France, et Steve Chainel, un ancien du pôle Espoirs de Besançon. » Et vu l'exigence du circuit bisontin, il va y avoir du sport... et du spectacle.

Plus d'infos : [acbisontine.com](http://acbisontine.com)

► Champion d'Europe ! Et si le futur du cyclisme tricolore se dessinait à Besançon ? Licencié à l'Amicale Cycliste Bisontine, Romain Grégoire (18 ans) a remporté les Championnats d'Europe Junior, le 10 septembre à Trente (une course courue avec le dossard n° 25). Dans la foulée, il a participé aux Mondiaux à Louvain, le 24 (l'épreuve restait à courir au moment où nous imprimions). Ce titre continental a rejoint un palmarès déjà long comme une étape de plaine : double champion de France, vainqueur du Tour du Valromey ou du Trophée Dorigo... Aux jambes, Romain allie la



tête, puisqu'à son actualité sportive s'ajoutait une rentrée en DUT de gestion, à Besançon.  
« Pour m'entraîner de façon optimale - en 2021 j'aurai pédalé près de

18 000 km -, j'effectue le cursus en trois ans au lieu de deux », explique le cycliste-étudiant. Mais là encore, Romain s'était échappé du peloton en obtenant le bac à 17 ans...

Romain  
Grégoire,  
la tête  
et les  
jambes

## Petite piste est devenue grande

► Labellisée par Paris 2024 comme centre de préparation aux Jeux pour l'accueil de délégations internationales, la nouvelle piste de BMX du complexe sportif de Rosemont offre aux 230 licenciés du BMX Besançon, plus grand club cycliste de la région, une aire d'entraînements et de compétitions digne des exigences de cette discipline en plein essor.



# Entre vous et le bridge, il n'y a qu'un pont à franchir



Photo : Adobe Stock

► Le Besançon Bridge Club (BBC), auparavant Cercle Comtois de Bridge, est l'un des grands clubs de la région. Leur adhésion (50 € à l'année) et une licence obligatoire (34 €) en poche, environ 150 joueurs s'adonnent en son sein à un véritable exercice cérébral, sur fond de tournois de régularité organisés les mardi, jeudi et vendredi, partageant également de bons moments de convivialité. Outre des cours de perfectionnement, l'Ecole de Bridge organise des sessions gratuites d'initiation, pour faire découvrir ce

jeu de stratégie et de technique. Démarrées fin septembre, elles continuent les 3 premiers mercredis d'octobre (voir sur [sortir.besancon.fr](http://sortir.besancon.fr)). Figurant comme centre de compétition régional, le BBC accueillera le 11 novembre prochain le grand tournoi festival régional annuel au Kursaal. Au programme : un tournoi open et des moments de partage autour de la remise des prix, d'un apéritif et d'un dîner.

**BBC - 11 rue Xavier Marmier**

**Renseignements au 07 83 69 77 04**

## LIVRES NOUVEAUTÉS

**Éveline Toillon**

### *Les rues de Besançon*

Editions Cêtre

« La chronique des villes se réédite sans fin », rappelle l'autrice bisontine dans cette 4<sup>e</sup> édition préfacée par Anne Vignot, qui recense 130 nouvelles voies. Parcourir cet ouvrage, c'est découvrir la ville de A à Z, et c'est aussi lire l'histoire. On y rencontre les personnalités qui ont marqué aussi bien la commune que l'histoire nationale. Les dernières nominations – Clarisse Vigoureux, Yvonne Grappin, Gisèle Halimi – montrent la volonté d'une ville qui souhaite redonner aux femmes la place qu'elles méritent dans l'espace public.



**Luigi De Poli**

### *Courbet et le « continent noir »*

L'Harmattan

La critique a répété que Courbet s'investissait dans ses toiles, et le peintre affirmait qu'il peignait son existence dans ses œuvres. Préfacé par le philosophe bisontin Louis Ucciani, cet ouvrage de Luigi De Poli, ancien doyen et agrégé d'italien, retrace les tentatives de trouver les codes cachés qui permettent de dévoiler le parcours intime de l'artiste comtois, peintre réaliste, mais aussi subversif et visionnaire.



### *Des Kelton remontent le temps*

En 1974, l'usine de montres compte 3 000 emplois.

Aujourd'hui, 80 personnes travaillent chez Timex-Fralsen. Richement illustré et documenté par les « anonymes » de la classe ouvrière, ce livre-album réalisé par Les Amis de la maison du peuple et de la mémoire ouvrière de Besançon donne la parole aux salariés qui ont connu des débuts pleins de promesses, ont affronté la crise horlogère et se battent pour garder leur emploi.

Se procurer le livre : Claude Barbe, 10 chemin de Canot 25000 Besançon



**Lionel Estavoyer / Noël Fressencourt**

### *Besançon, le carnet de dessins*

Éditions du Château

On connaît l'attachement de Lionel Estavoyer pour sa ville, il le prouve à nouveau ici avec des textes passionnés dans lesquels l'historien met en scène le patrimoine, son patrimoine. En écho, les dessins de Noël Fressencourt retracent près de quatre siècles d'ouvrages. Le parcours nous entraîne de bâtiments en cours intérieures, s'attarde sur des détails, des façades, des points de vue. Préfacé par Christian de Portzamparc, l'un des plus grands architectes du monde et premier Français à recevoir le Prix Pritzker, véritable Nobel de l'architecture, ce carnet de dessins est un livre majeur des images de la ville.



# La briochette Morteau cœur coulant au comté des 4 Saisons

## Ingrédients pour 8 personnes

- Une saucisse de Morteau
- 500 gr de farine
- Un quart de litre de lait
- 12 g de levure de boulanger
- 1 pincée de sel
- 1 pincée de poivre
- 1 pincée de sucre
- 20 gr de beurre
- 2 œufs
- 2 échalotes
- Un demi verre de vin blanc
- 150 g de Comté
- 2 cuillères à soupe de crème épaisse

### La base : Pâte à brioche

Au batteur ou spatule à brioche, mélanger la farine, les œufs, le beurre, le sel, le poivre et une pincée de sucre.

Tiédifier le lait à 37° dans une casserole, y délayer la levure.

Incorporer la préparation à la farine.

Faire reposer au frigo 30 minutes.

Cuire la saucisse de Morteau à l'eau 25 mn. Enlever la peau.

Faire des tranches épaisses (5 cm).

Faire un trou au couteau ou à la cuillère à pomme parisienne.

Faire réduire 2 échalotes ciselées, un demi verre de vin blanc, un peu de vinaigre blanc.

Après ébullition, ajouter une cuillère à soupe de crème, les 150 gr de Comté râpé, mélanger jusqu'à obtenir une pâte, la laisser refroidir au frigo.

Quand la pâte est froide, farcir les tranches de Morteau.

Étaler la pâte à brioche, enrober la saucisse.

Enfourner dans un four à 180° pendant 15 mn.

### Agrémenter avec une sauce :

Réduction de vinaigre de vin rouge, échalote, fond de veau, sel et poivre.

Monter au beurre et laisser réduire.

Faire un trait de sauce sur la briochette ou servir en saucière.

Salade, mesclun de salade, épiluchure



de carottes, petits germes, champignons, tomates cerise en accompagnement.

### Variation pour un repas de fête :

Émincer des morilles, les faire revenir avec de l'échalote, déglacer au jus de viande et ajouter une cuillère à soupe de crème, rectifier l'assaisonnement, les laisser compoter un peu, en farcir la Morteau.

**Les 4 Saisons, 22 rue Mégevand**

**Ouvert le midi du lundi au vendredi, le soir et week-end pour groupes sur réservation, traiteur sur commande**

**restaurant.les4saisons@orange.fr**

**03 81 82 30 46 et Facebook**

## SUDOKUS

Philippe Imbert

Une grille de Sudoku est composée de 9 carrés de 9 cases soit 81 cases. Le but du jeu est de parvenir à inscrire tous les chiffres de 1 à 9, sans qu'ils se répètent, dans un ordre quelconque dans chaque ligne, dans chaque colonne et dans chaque carré de neuf cases.

### FACILE

1	9		2	5	8		6	3
		5		7		2		
			1		9			
	3			8			4	
5	2			4			1	8
	1			2			3	
			5		3			
		3		9		1		
8	7		4	1	2		5	6

### MOYEN

9			8	5	4			3
5				2				8
	3						7	
		5	2	8	7	4		
		8	6	3	9	1		
	9						2	
1				9				7
2			4	6	8			1

### DIFFICILE

8		5	4		6			
3	7		5	1				
		3				9		2
		2		4		1		
9		6					8	
				6	8		7	9
			7		9	6		3

# Conception et construction de votre Bâtiment Professionnel

Un seul interlocuteur de l'esquisse à la livraison



Ce sont nos clients  
qui en parlent le mieux.  
Visitez notre site web :  
[www.de-giorgi.fr](http://www.de-giorgi.fr)

contactez nous !



Tel : 03 81 46 71 87



## VOTRE EXPERT EN ÉNERGIE SOLAIRE À BESANÇON !

Réduisez votre facture d'électricité

—  
Autoconsommez votre propre énergie gratuite

—  
Valorisez votre patrimoine

—  
Générez une rente complémentaire

—  
Bénéficiez d'une prime d'État

REJOIGNEZ-NOUS !

[melanie.bulloz@energie-verte-maison.fr](mailto:melanie.bulloz@energie-verte-maison.fr)

06 77 16 22 94

[@energie-verte-maison.fr](http://@energie-verte-maison.fr)



## NUMÉROS D'URGENCE

SAMU	03 81 21 40 00 ou 15
POLICE	03 81 21 11 22 ou 17
POMPIERS	18
GENDARMERIE	03 81 81 32 23
URGENCE SANS ABRI	115
URGENTES HOSPITALIÈRES	
Pour solliciter une intervention médicale d'urgence	15
ou en se rendant au CHU Jean Minjot, Bd Fleming	
URGENTES PERSONNES SOURDES ET MALENTENDANTES	114
SOS MÉDECINS	0 826 88 24 24
SOS KINÉ	soskine.free.fr
MÉDECINS DE GARDE FRANCHE-COMTÉ	39 66
URGENTES DENTAIRES	
dimanche et jours fériés de 9h à 12h	39 66
MÉDECINS, DENTISTES ET PHARMACIENS DE SERVICE	
s'adresser à l'Hôtel de Police	
2 avenue de la Gare d'Eau	03 81 21 11 22
• Urgences pharmaceutiques	32 37
www.3237.fr	
CENTRE DE VACCINATION (hors vaccin contre la Covid-19)	03 81 87 80 90
CENTRE ANTI-POISON	
• Besançon SAMU	15
• Lyon	04 72 11 69 11
TRANSFUSION SANGUINE	03 81 61 56 15
TRANSPORT SANITAIRE D'URGENCE (ATSU)	03 81 52 12 12
CENTRE ANTI-RABIQUE	03 81 21 85 33
VÉTÉRINAIRES DE GARDE week-ends et jours fériés	03 81 52 43 32
LES ALCOOLIQUES ANONYMES	09 69 39 40 20
LES NARCOTIQUES ANONYMES	01 43 72 12 72
SOS ALCOOL	06 58 86 45 23
CROIX D'OR DU DOUBS ALCOOL	
ASSISTANCE répondeur 24h/24	03 81 50 03 40
DROGUE INFOS SERVICE	0 800 231 313
SOLEA	03 81 83 03 32
Centre de soins en addictologie	
Addiction alcool vie libre	06 50 12 79 91

CENTRE DE SOINS, D'ACCOMPAGNEMENT ET DE PRÉVENTION	03 81 81 03 57
EN ADDICTOLOGIE (CSAPA)	
SIDA INFOS SERVICE	0 800 840 800
CENTRE NATIONAL D'ASSISTANCE ET DE PRÉVENTION DE LA RADICALISATION	0 800 005 696
SOLIDARITÉ FEMMES / VIOLENCES CONJUGALES	03 81 81 03 90
ENFANCE MALTRAITÉE	119
ENFANCE MALTRAITÉE ET ABUS SEXUELS	03 81 21 81 43 - 03 81 21 81 44
SERVICE DÉPARTEMENTAL DE RECUEIL DES INFORMATIONS PRÉOCCUPANTES (SDRIP)	03 81 25 81 19
ALLÔ MALTRAITANCE PERSONNES ÂGÉES ET HANDICAPÉES	39 77 ou 0 800 00 83 75
SOS AMITIÉ	03 81 52 17 17
LIGNE BLEUE 25	03 81 25 82 58
FRANCE VICTIMES 25 BESANÇON	03 81 83 03 19
LE DÉFENSEUR DES DROITS	09 69 39 00 00
CENTRE D'INFORMATION SUR LES DROITS DES FEMMES ET DES FAMILLES (CIDFF)	03 81 25 66 69
L'AUTRE CERCLE (Lutte contre l'homophobie)	06 89 02 17 43
SOS RACISME	06 41 52 39 48

## NUMÉROS UTILES

### L'administration

• Accueil Mairie	03 81 61 50 50
besancon.fr - 2 rue Mégevand - entrée B	
Du lundi au vendredi de 7 h à 19 h ; samedi de 8 h à 12 h.	
• Carte d'identité, passeport, élections, état-civil, cimetières...	03 81 61 50 50
2 rue Mégevand - entrée B	
Du lundi au vendredi de 8 h 30 à 12 h et de 13 h 30 à 17 h 30, samedi de 8 h 30 à 12 h	
• la Maison de Services au Public (MSAP)	
7-9 rue Picasso	03 81 41 22 21
Horaires : lundi, mercredi, jeudi de 8 h 30 à 12 h 30 et de 13 h 30 à 17 h ; Mardi de 9 h 30 à 12 h 30 et de 13 h 30 à 17 h ; Vendredi de 8 h 30 à 17 h 30	

SERVICE D'ACCUEIL ET D'ACCOMPAGNEMENT SOCIAL	03 81 41 22 60
MAISON DES SENIORS	03 81 41 22 04
CONCILIATEURS DE JUSTICE	03 81 61 50 58
BESANÇON INFO-CITÉ	03 81 625 625
PROXIM'CITÉ	0 800 25 30 00
CCAS	03 81 41 21 21
GRAND BESANÇON MÉTROPOLE	
	03 81 87 88 89
CONSEIL DÉPARTEMENTAL	03 81 25 81 25
HÔTEL DE RÉGION	03 81 61 61 61
PRÉFECTURE	03 81 25 10 00
ALLO SERVICE PUBLIC	39 39
TOURISME ET CONGRÈS	03 81 80 92 55
MÉTÉO	0 899 701 920
HORLOGE PARLANTE	36 99

### Les transports

SNCF gares Viotte et Les Auxons	36 35
GINKO	03 70 27 71 60
TAXIS BISONTINS	
• taxis - auto-radio	03 81 88 80 80
PARKINGS CENTRE-VILLE	03 81 21 32 60

### Les dépannages

EAU (Mairie) (en journée)	03 81 61 59 60
	ou 03 81 61 50 50
(en dehors des heures ouvrables pour intervention d'urgence sur installation située avant le compteur général)	
GDF	(24h/24) 0 810 473 333
ENEDIS (ex-ERDF)	(24h/24) 09 72 67 50 25

### Les déchetteries du Sybert

MARCHAUX, PIREY, TILLEROYES	03 81 21 15 60
-----------------------------	----------------

## SOLUTIONS SUDOKUS

FACILE									MOYEN								
1	9	4	2	5	8	7	6	3	9	7	1	8	5	4	2	6	3
3	8	5	6	7	4	2	9	1	5	6	4	7	2	9	1	8	
7	6	2	1	3	9	4	8	5	8	3	2	9	1	6	5	7	4
9	3	6	7	8	1	5	4	2	6	1	5	2	8	4	3	9	
5	2	7	3	4	6	9	1	8	3	2	9	1	4	5	7	8	6
4	1	8	9	2	5	6	3	7	7	4	8	6	3	9	1	5	2
2	4	1	2	6	3	8	7	9	4	9	6	3	7	1	8	5	2
6	5	3	8	9	7	1	2	4	1	8	3	5	9	2	6	4	7
8	7	9	4	1	2	3	5	6	2	5	7	4	6	8	3	9	1

DIFFICILE								
4	6	1	8	9	7	3	2	5
8	2	5	4	3	6	7	9	1
3	7	9	5	1	2	4	8	6
7	4	3	6	8	1	9	5	2
5	8	2	9	4	3	1	6	7
9	1	6	2	7	5	8	3	4
2	3	4	1	6	8	5	7	9
1	5	8	7	2	9	6	4	3
6	9	7	3	5	4	2	1	8

VOUS SIGNELEZ >  
< NOUS INTERVENONS

# PROXIM'CITÉ

LA VILLE À VOTRE ÉCOUTE POUR VEILLER SUR L'ESPACE PUBLIC

0 800 25 30 00

Service & appel gratuits

BON ÉQUILIBRE, & PLUS TROP CHÈRE, C'EST BIEN VOI !

## Une mutuelle pour tous

CCAS

**Besançon InfoCité**

**Par téléphone**  
**03 81 625 625**  
Du lundi au vendredi de 8h à 12h30 et de 13h30 à 18h

**Par internet**  
[infocite.besancon.fr](http://infocite.besancon.fr)

**Accueil du public**  
Mairie de Besançon  
2 rue Mégevand - Entrée B  
Du lundi au vendredi de 8h30 à 12h et de 13h30 à 17h  
Samedi matin de 8h30 à 12h

*Pour répondre à vos questions du quotidien : logement, santé, loisirs, famille, sports, enfance, environnement, vie quotidienne et pratique...*

Ma  
MUTUELLE  
ACORIS  
au cœur  
DE MES  
PRÉOCCUPATIONS  
santé



complémentaire  
SANTÉ  
POUR TOUS

▶ N°Cristal 09 69 36 10 20  
APPEL NON SURTAXE

  
**ACORIS**  
mutuelles

Plus de 20 agences en Lorraine  
et en Franche-Comté  
[acorismutuelles.fr](http://acorismutuelles.fr)





# À BESANÇON ... INVESTISSEZ DANS UNE RÉSIDENCE SENIORS

**bon-  
jour**  
nouvelles  
résidences  
services

## UNE OPPORTUNITÉ RARE À SAISIR

Profitez d'un investissement sécurisé et performant en achetant un logement senior dans la résidence **Bon-Jour Genius**. Cette résidence se trouve au cœur du nouveau pôle Viotte à Besançon. **30 logements** équipés et meublés avec de multiples services: espace de convivialité, conciergerie, accueil, blanchisserie et restauration seront proposés.

## UN INVESTISSEMENT PERFORMANT

Bénéficiez de la fiscalité avantageuse de la location meublée non professionnelle (LMNP), avec la possibilité de récupérer la TVA\*. Vous pourrez bénéficier de loyers garantis et d'une excellente rentabilité (*bail commercial de 9 ans reconductible confié à un exploitant local spécialiste*).

\*Sous réserve d'éligibilité, à étudier avec nos conseillers



**Genius**  
RÉSIDENCE

Résidence haut gamme,  
Genius accueille  
aujourd'hui  
le concept **Bon-Jour**,  
spécialiste des  
Résidences Services.



25 rue Proudhon | Besançon | 03 81 25 05 25 | [www.smci.fr](http://www.smci.fr)

**smci**  
ÉDITEUR IMMOBILIER