

PLUS + GRAND BESANÇON

plus.grandbesancon.fr

www.grandbesancon.fr / 2,50 €

104

JUILLET
AOÛT 2021

**TOUT POUR PASSER
DE BELLES VACANCES
CHEZ NOUS !**

+ D'ACTUS

La zone de l'Échange accueille de nouvelles entreprises

+ D'INSPIRATION

Juliette Labous de Roche-lez-Beaupré à Tokyo

+ DE PROXIMITÉ

La nouvelle base outdoor de la Rodia se dévoile

PLUS SOMMAIRE



P.7



P.10



P.29



P.39



P.41



PLUS

Pourquoi ce nom ?
Car le Grand Besançon
n'a cessé de croître

depuis sa création en 2001,
dans son périmètre, le nombre
de ses habitants, ses statuts
et ses compétences. Ainsi,
Grand Besançon Métropole
agit toujours plus dans la vie
quotidienne des Grand Bisontines
et des Grand Bisontins.

04 PLUS de liens

L'actualité des réseaux

05 PLUS d'échos

Le Territoire dans la presse

06 PLUS d'actus

Les informations du Territoire

12 PLUS dossier

Un sujet à 360°

20 PLUS d'actions

La métropole agit pour vous

PLUS de proximité

29 *Communes périphériques*

34 *Ville de Besançon*

39 **PLUS** d'inspiration

44 **PLUS** d'expression

46 **PLUS** d'emploi
On recrute !

Juillet
Août 2021

Restons connectés

-  Grand Besançon Métropole
-  Grand Besançon Développement
Besançon ville et communauté urbaine
-  GrandBesançon
-  @BesançonBoosteur
deBonheur
-  Retrouvez les compléments
d'information sur :
plus.grandbesancon.fr

grandbesancon.fr
boosteurdebonheur.besancon.fr



DOSSIER P.12 Devenons écotouristes !

Les animations
de l'été
P.14

Revisitons
notre territoire
P.16

Des hébergements
insolites
P.18



Amagney
Audeux
Avanne-Aveney
Besançon
Beure
Bonnav
Boussières
Brailans
Busy
Byans-sur-Doubs
Chalèze
Chalezeule
Champagnay
Champoux
Champvans-les-Moulins
Châtillon-le-Duc
Chaucenne
Chemaudin et Vaux
La Chevillotte
Chevroz
Cussey-sur-l'Ognon
Dannemarie-sur-Crète
Deluz
Devecey
École-Valentin
Fontain
Franois
Geneuille
Gennes
Grandfontaine
Larnod
La Vèze
Le Gratteris
Les Auxons
Mamirolle
Marchaux-Chaufontaine
Mazerolles-le-Salin
Mérey-Vieille
Miserey-Salines
Montfaucon
Montferrand-le-Château
Morre
Nancray
Noironte
Novillars
Osselle-Routelle
Palise
Pelousey
Pirey
Pouilley-Français
Pouilley-les-Vignes
Pugey
Rancenay
Roche-lez-Beaupré
Roset-Fluans
Saint-Vit
Sâône
Serre-les-Sapins
Tallenay
Thise
Thoraise
Torpes
Vaire
Velesmes-Essarts
Venise
Vieille
Villars-Saint-Georges
Vorges-les-Pins



Tout pour passer de bonnes vacances chez nous !

Les beaux jours sont là et, avec eux, les vacances arrivent... Quoi de mieux pour se ressourcer que des vacances passées au rythme de la nature ?

Alors que les contacts virtuels se sont multipliés durant ces longs derniers mois, prenons le temps cet été de nous « reconnecter » à la nature, de ressortir pour de vraies rencontres, de nouvelles activités, celles que nous offre notre riche et authentique territoire « Grandes Heures Nature ». Pour des vacances plus vertes et respectueuses de l'environnement.

Car il existe une autre forme de tourisme, bienveillant, l'écotourisme qui contribue à lutter contre le réchauffement climatique. L'écotourisme permet notamment d'explorer sa région et ses secrets, d'une autre façon.

Les activités de plein air, écoresponsables, sont ancrées dans notre culture locale. Loin des circuits parfois trop fréquentés, ces activités accessibles à tous ne manquent pas. Notre territoire « outdoor » offre en effet pléthore d'occupations, de lieux et de visites, d'hé-

bergements, pour passer de formidables vacances.

Marche, vélo, navigation fluviale, baignades, concerts au bord du Doubs et autres nombreuses animations sportives et culturelles mais aussi terrasses ombragées et produits gourmands... le Grand Besançon saura répondre à toutes vos envies. Randonnées sur la Via Francigena, escales au fil de l'eau grâce aux haltes fluviales de Besançon et Deluz, détente à la base d'Osselle, nouveaux parcours guidés de l'Office de tourisme (valorisant notre patrimoine horloger), programme d'activités concocté par le Musées des Maisons Comtoises de Nancray, convivialité des marchés de producteurs de nos communes, accueil chaleureux en campings, gîtes ou chambres d'hôtes... on vous donne un aperçu ici, pour un bel été entre loisirs et nature.

Allez, on vous emmène respirer, pour des ailleurs tout proches et à portée de tous, habitants comme visiteurs ! Bel été de découvertes et très bonnes vacances !

Anne VIGNOT
Présidente de Grand
Besançon Métropole
Maire de Besançon

Gabriel BAULIEU
1^{er} Vice-Président de Grand
Besançon Métropole
Maire de Serre-les-Sapins



Covid-19

En raison de la situation sanitaire, certains événements annoncés dans ce magazine pourraient être annulés. À l'heure où nous mettons sous presse, nous ignorons les évolutions pouvant impacter le calendrier événementiel. En cas d'annulations, celles-ci seront annoncées sur nos réseaux sociaux.

PLUS DE LIENS

Retrouvez toutes les actus quotidiennes du Grand Besançon en ligne.

FACEBOOK

Notre page Besançon Boosteur de Bonheur vous présentait la visite de plusieurs bloggeurs « voyage » qui sont venus découvrir #Besançon lors d'un week-end au mois de juin. On vous invite à découvrir celui de pouletteblog.com une influenceuse qui a adoré Besançon.

 <https://bit.ly/3j22Owl>



INSTAGRAM

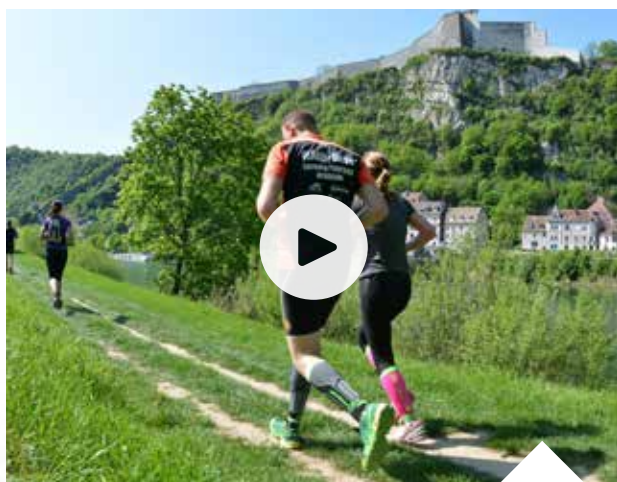
Éric Chatelain et Jean-Charles Sexe nos photographes ont immortalisé la réouverture des terrasses des bars et restaurants à Besançon au mois de mai. Des clichés à retrouver sur notre page Instagram.

 <https://www.instagram.com/p/CPnLtKMguXd/>

LINKEDIN

Le journal Les Échos est revenu sur l'inauguration du pôle Bio Innovation sur TEMIS Santé, et sur l'avance prise par Besançon dans le domaine du développement de biomédicaments.

 <https://lnkd.in/dkc--tr>



YOUTUBE

Le teaser du Festival Grandes Heures Nature vous permet de découvrir le programme complet en un coup d'œil.

 <https://www.youtube.com/watch?v=nQWpaqQJSsU>

PLUS D'ÉCHOS



Le journal télévisé de TF1 a consacré plusieurs sujets sur Besançon ces dernières semaines. C'est tout d'abord un reportage sur l'attractivité des villes où Besançon fait figure d'exemple :

👉 <https://bit.ly/2Saq07V>

Mi juin, c'est Lilian Renaud le chanteur vainqueur de The Voice en 2015 qui était filmé dans le Grand Besançon.

👉 <https://bit.ly/3vXAJTX>

Un troisième reportage le mardi 8 juin présentait le dernier fabricant de globes artisanaux en France basé à Besançon, Alain Sauter et son entreprise Globe Sauter (voir PLUS N°103)

👉 <https://bit.ly/3fYpTyp>

Enfin, un reportage début juin présentait l'Eurovélo 6 entre Besançon et Baume-les-Dames avec de magnifiques images de drone tournées par Jean-Philippe Culas de l'entreprise grand bisontine Photocoptère.

👉 <https://bit.ly/2TKR3A5>



Le Monde

Le journal Le Monde a fait un tour de France des métiers artisanaux pour s'initier aux savoir-faire. Parmi les thèmes choisis figurait : « Je fabrique une montre à Besançon ».

👉 <https://bit.ly/3qk09Qs>



france.5

France 5 revenait sur l'histoire horlogère de Besançon et plus particulièrement sur le retour des montres Lip à Chatillon-le-Duc.

👉 <https://bit.ly/3gUrepd>

PLUS D'ACTUS

Grandes Heures Nature 2021 : c'est parti !



La deuxième édition du Festival outdoor Grandes Heures Nature a été officiellement lancée le samedi 12 juin depuis le parc de la Rhodiacéta qui accueillera une base outdoor l'été prochain (voir page 37). Une édition particulière en raison de la crise sanitaire puisqu'elle se déroule en

3 temps. Le premier temps a permis aux participants de faire des randonnées pédestres de 15 et 21km passant par les collines et la Citadelle. Deux parcours ont aussi été adaptés pour les personnes en situation de handicap (voir photos ci-dessus). Enfin, les amateurs de trail ont pu atta-

quer l'Ekiden. Ce marathon trail par équipe et connecté pourra se courir jusqu'au 14 juillet en téléchargeant l'application sur son téléphone. Prochain rendez-vous le 18 juillet (voir ci-dessous) avant un final en apothéose le 25 septembre avec trail, escalade, VTT et jeux de logique.

18 juillet : des participants venant des quatre coins du Grand Besançon



Le dimanche 18 juillet, le festival Grandes Heures Nature rayonnera depuis les quatre points cardinaux du Grand Besançon, avec autant de randonnées cyclables au départ de Devecey (24 km), Roche-lez-Beaupré (13 km), Thoraise (15 km) et Saône (15 km). Avec un départ simultané à 9 h 00, toutes convergeront vers la Gare d'eau, à Besançon, à un rythme adapté au public familial (12 km/h au maximum). Il sera également possible de rejoindre les groupes sur des « points stop » prévus dans les communes traversées. Chaque randonnée est ouverte à 150 participants.

Regard nouveau sur la Boucle

A la Gare d'eau, ce sont les activi-

tés sur l'eau qui seront à l'honneur. Une randonnée nautique y arrivera par le Doubs, depuis Chalèze. Cette flotte, ouverte à 300 participants en deux vagues, permettra notamment de découvrir la Boucle sous un angle nouveau. Des bateaux biplaces seront mis à disposition, et il sera aussi possible de venir avec sa propre embarcation. À l'arrivée, des animations seront proposées au public : kayak, paddle, dragon boat, aviron... Enfin, un village de partenaires sera consacré à l'écotourisme, à l'itinérance et aux mobilités douces.

+ À noter qu'une inscription est obligatoire pour participer aux randonnées cyclos et nautiques : grandes-heures-nature.fr.

Se déplacer efficacement et sans polluer !

L'extension du périmètre de notre communauté urbaine, les évolutions législatives (loi d'orientation des mobilités) les projets réalisés et à venir nous permettent de nous réinterroger sur le Plan de Déplacement Urbain (PDU) qui avait été défini pour 2015-2025. Le PDU change de titre et devient le Plan de mobilité (PDM). Son rôle sera d'assurer pour 10 ans l'équilibre durable entre les besoins de mobilité, de facilité d'accès et la protection de l'environnement et de la santé. Pour y parvenir un ambitieux plan d'actions sera défini.

Réduire la pollution due aux mobilités

Un tiers de la pollution atmosphérique est due aux transports. A travers le plan Climat Grand Besançon Métropole s'engage à réduire de 40 % les émissions de polluants d'ici à 2030, et de moitié nos consommations énergétiques, afin de respecter les engagements de la France au niveau international. La révision du plan de mobilité va dans ce sens et intégrera les facteurs environnementaux. C'est l'une des préoccupations principales des Grand Bisontins.

Une offre de déplacement pour chacun

Chacun doit pouvoir trouver l'offre et des services permettant de diversifier sa pratique de mobilité et s'orienter vers des déplacements plus vertueux, la concertation occupe une large place dans la démarche.

Quand sera défini le Plan de mobilité et quelles sont les étapes ?

La définition s'étendra jusqu'en 2022 avant une mise aux votes des élus communautaires en fin d'année 2022. Le diagnostic réalisé (voir ci-dessous), lancera les phases d'analyse et les propositions d'actions. Le futur Plan de mobilité (PDM) nous guidera jusqu'en 2032.

Où en est-on dans le projet ?

Une enquête grand public a été menée par Grand Besançon Métropole et l'Agence d'urbanisme de Besançon (AUDAB) au cours du mois d'avril. 3000 personnes s'y sont intéressées et ont répondu. Nous tenons à les remercier pour leur engagement. A cette enquête s'ajoutent les groupes de travail mis en place avec les citoyens, les élus,

la constitution d'un comité des partenaires (c'est une instance de débat sur les politiques de mobilité composée d'associations d'usagers, d'habitants du territoire de grand Besançon métropole et de représentants des employeurs locaux issue de la loi LOM).

Qu'attendent les Grand Bisontins de leur futur Plan de mobilité ?

Les réponses au questionnaire portant sur la mobilité, sur les choix résidentiels des habitants en lien avec l'urbanisme et les déplacements ont permis de dessiner les premiers axes :

- une demande d'offre et de fréquence

plus importante des transports en commun entre les quartiers de Besançon, et depuis les communes périphériques

- le développement des aménagements cyclables, et la sécurisation des itinéraires cyclables en ville mais aussi entre les communes.
- l'aménagement d'espaces piétons plus vastes, plus agréables et ombragés dans les bourgs et dans les quartiers de la ville centre afin de pouvoir laisser place aux modes actifs (vélo, marche à pied)
- le développement des parkings relais et des aires de covoiturage.





L'événement

La 7^e édition des 24 heures du temps s'est déroulée le samedi 19 juin dans plusieurs lieux emblématiques comme la cour du Musée du Temps ou encore l'école d'ingénieurs en microtechnique de l'ENSM. De nombreux partenaires de l'Arc Jurassien franco-suisse participaient à cet événement. L'occasion de rappeler que les savoir-faire en mécanique horlogère ont été reconnus par l'UNESCO il y a quelques mois.



Pour payer en espèces, ADOPTEZ LE PAIEMENT DE PROXIMITÉ

Les finances publiques ont lancé en 2020 un paiement de proximité qui vous permet de payer certaines de vos factures de moins de 300 € en espèces chez un buraliste agréé. Le paiement est également possible pour des montants supérieurs à 300 € mais uniquement par carte bancaire. Taxe foncière, taxe d'habitation, cantine, crèche, amendes... Ce nouveau service permet de payer ses avis sans avoir à se déplacer jusqu'au centre des finances publiques. 26 buralistes implantés dans le Grand Besançon sont partenaires de ce dispositif à : Besançon (17), Beure, Dannemarie-sur-Crète, Grandfontaine, Montferrand-le-Château, Pirey, Pouilley-les-Vignes, Roche-lez-Beaupré et Saint-Vit (2). Retrouvez la liste des buralistes agréés sur : impots.gouv.fr depuis l'espace particulier.



L'armée de Terre EN DÉMONSTRATION

Action d'envergure dans un cadre convivial, l'Armée de Terre s'installera sur le parking Chamars le 14 juillet 2021 de 10 h à 17 h. Une démonstration de la large panel des capacités de l'armée sera présentée au public : Infanterie, Génie, Transmissions, Chasseurs alpins, Arme Blindée, Cavalerie, Logistique... Au programme : exposition et présentation de véhicules, de matériels et d'équipements, et de nombreuses animations proposées, mais aussi information sur les métiers et les opportunités d'emploi dans l'armée. Venez à la rencontre des militaires !

+ <https://www.defense.gouv.fr/terre>



Trail des forts : RETOUR EN AOÛT !

Plus grande course nature de l'Est de la France, le Trail des Forts fait son retour les 28 et 29 août prochains ! Cette épreuve atypique, mixant harmonieusement nature et patrimoine, propose quatre parcours de 57, 30, 21, 11 km, des épreuves enfants et une randonnée de 11 km permettant de découvrir les fortifications Vauban inscrites au patrimoine mondial de l'Unesco. Tous les coureurs ont accès à la célèbre Citadelle et son passage vertigineux avec vue sur l'arrivée, et le grand parcours propose même de relier l'intégralité des 8 forts des XVIII^e et XIX^e siècles qui protègent la cité Vauban ! Avec son site départ/arrivée au bord du Doubs, au centre-ville historique de la capitale bisontine, ville verte par excellence, le 18^e Trail des forts de Besançon voit les choses en grand.

+ Inscrivez-vous sur : www.traildesforts.com



L'événement

Anne Vignot a symboliquement enlevé la première pierre du futur quartier Saint-Jacques. Les bâtiments Saint-Paul et Claude Bernard seront déconstruits pour laisser place à un parc avec de nombreux espaces verts qui reliera le centre-ville aux berges du Doubs. Les travaux débiteront au mois d'août.



Musique, danse, théâtre : INSCRIVEZ-VOUS !

Un Conservatoire, douze écoles de musique associatives, de nombreux ensembles amateurs... le territoire grand bisontin propose un large éventail de formations et de pratiques musicales, théâtrales et de danse dans tous les domaines et pour tous les niveaux. Les calendriers, procédures d'inscription et informations sur les cours proposés pour chacune d'elles sont disponibles en ligne sur leur site respectif. Quels que soient votre âge, votre niveau, votre lieu de résidence, de l'éveil musical pour tout-petits à un enseignement de haut vol, les écoles de musique vous permettent d'apprendre et de pratiquer, en solo ou en formation. Ferez-vous partie des 2 500 élèves inscrits chaque année ?

+ Retrouvez toutes les coordonnées des écoles de musique du Grand Besançon sur notre site : grandbesancon.fr
Pour le Conservatoire rendez-vous sur : conservatoire.grandbesancon.fr



Mettez le prochain HACKING HEALTH AU DÉFI !

Hacking Health Besançon est de retour ! Ce marathon de l'innovation ouverte en santé a déjà donné naissance à une quinzaine de projets depuis 3 ans. Des entreprises ont même été créées à la suite de cet événement. Et, pour sa quatrième édition qui se déroulera le week-end du 1^{er} au 3 octobre, le Grand Besançon, le CHU Minjoz, le Pôle des Microtechniques, et toute la communauté d'étudiants et de professionnels participants attendent vos idées. Vous rencontrez une problématique en santé, proposez-nous votre défi, et les équipes pluridisciplinaires tenteront de le relever en 48 heures chrono. Que vous soyez médecin généraliste ou spécialiste, kiné, infirmier, dentiste, patient, association de patients ou encore personne en situation de handicap, ou aidant, manifestez-vous sur : besancon@hacking-health.org



RN 57 : LUTTE CONTRE LE STATIONNEMENT ILLICITE DES POIDS LOURDS

Le stationnement illégal de poids lourds est régulièrement observé sur les bandes d'arrêt d'urgence de la RN 57 au niveau du diffuseur de Planoise, au détriment de la sécurité des chauffeurs eux-mêmes et des autres usagers, avec des manœuvres d'arrêt ou d'évitement rendues impossibles. Cette aire de stationnement sauvage s'accompagne de son lot de déchets en tout genre qui jonchent les accotements et les talus. Pour stopper cette situation, une réduction de la largeur de l'accotement par la pose d'obstacles permettra de supprimer la possibilité de stationnement illégal. La bande d'arrêt d'urgence sur cette zone sera évidemment maintenue pour permettre la remontée de file des véhicules de secours en intervention. Une phase de test est prévue jusqu'en octobre.

Amarob innove pour opérer les cordes vocales

La chirurgie des nodules, polypes et même des cancers pourrait être radicalement transformée par l'invention de la startup Amarob Technologies, issue du département AS2M de l'institut FEMTO-ST et implantée sur Témis Innovation. La jeune société « développe un système robotisé dédié à la chirurgie laser intracorporelle, qui permettra de rendre les chirurgies plus rapides, précises, sécurisées et moins coûteuses », comme l'explique Sergio Lescano, le PDG. Autrement dit, on peut aller toucher le tissu malade sans ouvrir le patient, grâce à un scalpel laser miniature dirigé par un microrobot. Un prototype du système a été testé en ce sens avec succès au CHU de Besançon.

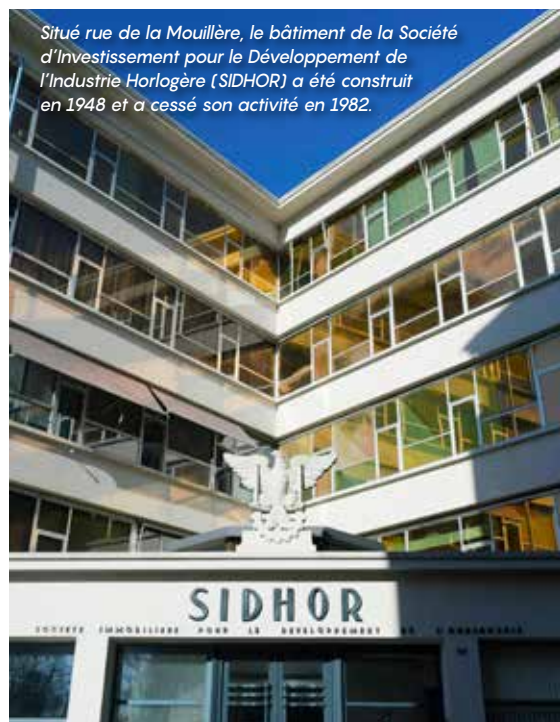
D'autres applications possibles

La chirurgie des cordes vocales nécessite en effet, pour garantir la préservation de la voix du patient, une précision de l'ordre de 50 à 100 micromètres (environ le diamètre d'un cheveu). Déjà lauréate d'une bourse FrenchTech Emergence d'un montant de 130 000 € ce mois de mars, Amarob lance une levée de fonds, « afin de démarrer les premiers essais cliniques avec le service ORL du CHU de Besançon en 2022 ». Outre une commercialisation envisagée en 2024 à l'échelle européenne, la technologie Amarob pourrait également être utilisée pour la chirurgie vaginale et colorectale.

www.amarob.com



Sergio Lescano a mis au point un robot qui permet une chirurgie laser intracorporelle ultra précise.



Situé rue de la Mouillère, le bâtiment de la Société d'Investissement pour le Développement de l'Industrie Horlogère (SIDHOR) a été construit en 1948 et a cessé son activité en 1982.

De nouvelles visites guidées tout l'été

Le patrimoine Vauban et le patrimoine horloger sont à l'honneur cet été dans de nouvelles visites guidées proposées par l'Office de tourisme de Besançon. La tour de la Pelote, plus ancien bâtiment militaire de la ville (1476), fut conservée par Vauban au XVII^e siècle, lorsqu'il fortifia Besançon. Offerte en exclusivité aux visiteurs dans cette balade guidée où se découvrent son histoire et celle du quartier, elle se dévoile jusqu'à son dernier étage, avec une vue imprenable sur la ville, les quais et la rivière... avant une dégustation de produits locaux.

Le temps... de l'horlogerie

Autre fleuron bisontin, le temps donne sa pleine mesure sous une

approche nouvelle : celle de la mesure du temps à travers les âges. « À la seconde près », à la fois visite et atelier à l'Observatoire, propose, en partenariat avec la Fabrikà, de plonger dans les rouages du temps. De l'observation des astres à l'horloge atomique, elle permet de découvrir les recherches actuelles des scientifiques de l'université de Franche-Comté. Un circuit « patrimoine industriel horloger » offre une découverte du patrimoine bâti dans différents quartiers, des Chaprais au centre-ville, via le square Saint-Amour.

+ d'infos :

www.besancon-tourisme.com



Un sujet à 360°

PLUS DOSSIER

A photograph of a woman and a man on a river. The woman is on a blue inflatable paddleboard, smiling and looking towards the man. The man is on a yellow inflatable paddleboard, also smiling and looking towards the woman. They are both holding paddles. The river is surrounded by lush green trees and foliage. The water is calm and reflects the surrounding greenery.

Et si vous passiez des vacances du côté de chez vous ?

Cet été, plus que jamais, vous aurez mérité de vous ressourcer en profitant des beaux jours. Pour cela, quoi de mieux que des vacances passées au rythme de la nature ? Que vous aimiez la marche, le vélo, les terrasses à l'ombre, les produits gourmands, la faune et la flore, les soirées à la belle étoile – voire tout cela à la fois –, Vous trouverez votre bonheur dans le Grand Besançon. Outre son patrimoine naturel – en phase avec l'essor de l'éco-tourisme –, notre territoire four-

millera aussi d'événements culturels, d'activités sportives ou de loisirs en plein air. Pour s'en convaincre, il suffit de jeter un coup d'œil aux nouveautés des programmes d'animations concoctés par l'Office de tourisme, le Musée des Maisons Comtoises de Nancray ou la Base Nature d'Osselle.

Vu cette offre foisonnante, le plus dur sera sans doute de choisir comment remplir vos journées et soirées d'été... Voici un aperçu pour vous aider à passer de belles vacances !



À LA BASE D'OSSELLE, UN ÉTÉ ENTRE LOISIRS ET NATURE

Cet été, la Base Nature d'Osselle offre un large panel d'animations. En voici une sélection (+ d'infos sur grandbesancon.fr et la page Facebook de Woka Loisirs).

- **Côté détente**, Woka Loisirs propose, lundi et mardi, de l'aquagym (12 h-12 h 45) et de l'initiation au paddle pour enfants de 3 à 6 ans, accompagnés d'un adulte (16 h-17 h).
- **Côté nature**, la LPO propose des visites de découverte des oiseaux, les 16 et 23 juillet ; le 6 août (10 h-12 h). La fédération de pêche anime des sessions (payantes), les 15 juillet (10 h-17 h), 28 juillet (10 h-13 h/14 h-17 h), 4 août (10 h-17 h), 25 août (10 h-13 h/14 h-17 h). Le Sybert propose un défi sport'trif, les 9 juillet et 11 août (14 h-18 h).
- **Côté culture**, le FRAC emmène l'art contemporain à la plage avec son exposition *Des choses de la nature*, les 6 et 8 juillet (10 h-18 h).
- **Côté festif**, l'espace restauration de la Base accueille, le week-end, des



La base nature d'Osselle vous offre chaque année de nouvelles animations. Venez les découvrir, et utilisez les lignes de bus spécial depuis Besançon pour un accès encore plus facile.

concerts (20 h-23 h) et une guinguette (15 h-21 h sur réservation).

Deux lignes Ginko

Ces animations sont accessibles aux personnes s'étant acquittées du droit d'entrée à la plage ou au

camping. Les animations pourront évoluer en fonction des règles sanitaires. En juillet-août, la Base est ouverte tous les jours de 10 h à 20 h (21 h le vendredi) ; elle est desservie par 2 lignes de bus Ginko (56 et Osselle Plage ou départ de Micropolis).

PISCINE DE BESANÇON-CHALEZEULE : DE LA BAINNADE, MAIS PAS SEULEMENT



Cette année, le 21 juin aura marqué le début de l'été de la plus rafraîchissante des manières avec l'ouverture de la piscine de Besançon-Chalezeule. Comme l'an passé, l'accès au site se fait sur réservation de créneaux (en ligne) pour un plaisir de la baignade dans les meilleures conditions sanitaires.

En lien avec le protocole mis en place, il sera possible d'accueillir presque 1 000 personnes par créneau. La session du matin – de 10 h 30 à 13 h 30 (la piscine

est fermée lundi matin) – est généralement privilégiée par les nageurs souhaitant aligner des longueurs dans le bassin olympique, ou par les habitués cherchant la fraîcheur et le calme.

Jeux aquatiques et initiations sportives

Le créneau de 14 h 00 à 19 h 30 est celui que préfèrent les familles et ceux qui souhaitent profiter plus longuement des bassins, mais aussi de tout le reste : pelouses,

plaine de jeux pour enfants, plongeoirs, jeux aquatiques, pentagliss, beach-volley... Tout l'été, des associations proposeront également des initiations gratuites à différents sports : boxe, triathlon, basket, etc.

Tarif d'entrée unique à 2 €. Outre internet, la réservation peut s'effectuer dans les Maisons de quartier de Besançon. La piscine est accessible grâce aux lignes Ginko 25, 73, 74, 75, ainsi qu'à une desserte spéciale en été (voir sur ginko.voyage).



Pour pouvoir vous baigner pensez, à réserver sur internet ou dans les Maisons de quartier.

Baignade interdite dans le Doubs !

La tentation est forte, en cette période de forte chaleur, d'aller se rafraîchir dans le Doubs. Mais la baignade en rivière est interdite par arrêté municipal. Noyade, hydrocution, contamination par des bactéries, chutes mortelles sur des blocs de béton, des pieux métalliques ou des roches, depuis les ponts... sont autant de dangers. Si vous voulez vous baigner rendez-vous donc au lac d'Osselle ou à la piscine de Chalezeule.



Musée des Maisons Comtoises : DES VACANCES À CÔTÉ DE CHEZ VOUS

Apéro-concerts, festin de plantes, soirée astronomique, ateliers théâtre ou danse contemporaine, contes, animations nature, visites guidées et décalées, dégustations, ateliers éco-créatifs... On a beau recompter, pour présenter les animations programmées par le Musée des Maisons Comtoises de Nancray, cet été, il faudrait... 11 pages du magazine !



Le Musée des Maisons Comtoises est labellisé Tourisme et handicap.

On l'aura compris : aux beaux jours, le parc vallonné de 15 hectares et les 2 700 m² muséifiés fourmilleront d'activités pour petits et grands. Cerise sur le gâteau : elles seront incluses dans le billet d'entrée !

Pop'n'roll et initiation à la forge

Parmi les apéro-concerts, citons : Lobster (pop'n'roll) (le 9 juillet) ou Alfred Massai (chanson française du monde) (le 23 juillet). Quatre expos – photo, parcours sonore, art contemporain, regards d'artistes... – auront pour fil rouge les liens unissant l'humain à l'animal. Les stages « Savoir-faire & bien-être » (payants et sur réservation) initieront à bien des domaines : enduits en terre, peinture sur bois, yogathérapie, plantes aux vertus médicinales, dessin naturaliste, forge, etc.

Le Musée, c'est aussi un restaurant de produits locaux, 8 jardins thématiques, un étang, des cultures 100 % bio et le label Tourisme & Handicap. Bref, l'endroit idéal pour une journée de vacances à 15 km de Besançon.

✚ Plus d'infos : maisons-comtoises.org



VIA FRANCIGENA, DE CANTERBURY À ROME EN PRÈS DE 80 ÉTAPES

En marge des grands sentiers de pèlerinage parfois trop fréquentés, la Via Francigena est l'itinéraire européen qui fait de plus en plus parler de lui... Long de 3 200 km, il relie Canterbury à Rome, et accueille près de 50 000 pèlerins par

an. En France, il constitue le GR 145 qui transite par le Grand Besançon, entre Cussey-sur-l'Ognon et Le Gratteris.

Pour célébrer les 20 ans de l'Association Européenne des Chemins de la Via Francigena, qui valorise cet itinéraire

millénaire, des randonneurs se sont lancés du « kilomètre zéro » en Angleterre, le 15 juin dernier. Ils devraient atteindre Rome, le 10 septembre, après 79 étapes. Un rythme qui ne les empêchera pas de prendre une journée de repos à Besançon, le 18 juillet. Il est vrai que la ville – à taille humaine – est une étape de choix.

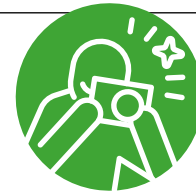
Un tour à Grandes Heures Nature

Avant leur pause bisontine, les marcheurs auront goûté à l'hospitalité locale, puisque plusieurs villages du Grand Besançon organiseront des temps de convivialité à leur passage. À Besançon, ils seront accueillis par les bénévoles qui contribuent à l'entretien des itinéraires de randonnée. Après un tour au Festival Grandes Heures Nature, les « pèlerins » reprendront leur chemin vers les premiers plateaux du Jura, en guise d'échauffement avant les Alpes...

✚ Plus d'infos : viefrancigene.org



Des randonneurs parcourent la Via Francigena entre Canterbury et Rome. Ils s'arrêteront à Besançon le 18 juillet.



PASS TOURISME : LE BON PLAN POUR VISITER LES « INCONTOURNABLES »

Maison Victor Hugo, Musée des Beaux-Arts et d'Archéologie, Musée du Temps ou Citadelle... Pourquoi choisir ? Le pass tourisme vous ouvre l'accès à ces quatre sites incontournables ainsi qu'au réseau de bus et de tram Ginko.

En vente à l'Office de tourisme, à la boutique et aux bornes Ginko, ce sésame peut se décliner, selon vos envies, sur 24, 48 ou 72 heures et jusqu'à une formule Tribu, incluant deux adultes et trois mineurs. Cet été, son tarif – déjà très avantageux – se voit naturellement réduit, en lien avec la gratuité des Musées du centre et de la Maison Victor Hugo (jusqu'au 31 août).

Une offre élargie

L'an passé, de juin à octobre, plus de 1 000 Pass Tourisme ont trouvé preneurs entre les deux confinements. Et, face à la demande, ce titre – né d'un

partenariat entre la Ville, le Grand Besançon et Ginko – verra son offre progressivement élargie. Cet été, il donnera ainsi droit à des tarifs réduits sur trois nouveaux sites : la Base Nature des Lacs d'Osselle, le Musée des

Maisons Comtoises de Nancray et le Fonds Régional d'Art Contemporain (Frac). De quoi découvrir le Grand Besançon sous toutes ses facettes...

+ Plus d'infos sur grandbesancon.fr et ginko.voyage



Le nouveau Pass Tourisme donne accès à encore plus de sites culturels.

RENDEZ-VOUS, PLACE DES GRANDES FEMMES



La Maison de Nicole Bonvalot, femme d'affaires et épouse de Nicolas Perrenot de Granvelle, figure parmi les visites.

Savez-vous quelle joaillière bisontine a eu pour fervent collectionneur un certain Karl L. ? Quel a été le (trop bref) parcours de la résistante Camille Charvet ? Quelle « femme d'affaires » talentueuse se cache derrière la trajectoire fulgurante de Nicolas Perrenot de Granvelle, né à Ornans et devenu Conseiller auprès de Charles Quint au XVI^e siècle ?

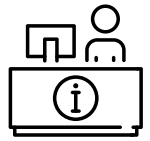
Pour en savoir plus sur ces femmes – et bien d'autres, comme Colette –, une nouvelle balade interactive est proposée, depuis juin dernier, sur la plateforme visiter.besancon.fr. Venue s'ajouter aux sept premiers circuits, elle permet de cheminer sur les traces de grandes figures féminines ayant des liens forts avec Besançon.

Moderne, avant que le monde ne le soit

Au départ de l'hôtel Champagne – où a vécu Nicole Bonvalot ayant mis son carnet d'adresses au service de son mari, Nicolas Perrenot –, cette promenade d'une heure et demie est enrichie de contenus disponibles *via* smartphone. Appareil en main, vous en saurez plus sur Suzanne Belperron (1900-1983). Diplômée des Beaux-Arts de Besançon, cette créatrice de bijoux – « *moderne, avant que le monde ne le soit* », selon le *New York Times* – fut adulée par les plus grands noms de la haute couture. Parmi eux, Karl Lagerfeld qui s'en inspira pour créer une collection chez Chanel...

+ Plus d'infos : visiter.besancon.fr

OFFICE DE TOURISME : DE NOUVELLES VISITES DANS BESANÇON ET SES ALENTOURS



Le château de Bonnay fera partie des visites commentées les 23 juillet et 13 août.

Comme tous les étés, l'Office de tourisme du Grand Besançon propose un programme riche et varié de visites guidées. Cette année, il y a de nombreuses nouveautés. Petite sélection parmi les 1 001 propositions à découvrir sur besancon-tourisme.com. Pour célébrer cette nouvelle reconnaissance Unesco autour des savoir-faire en

mécanique horlogère et en mécanique d'art, la thématique est explorée avec 3 visites guidées : découverte du patrimoine industriel horloger, parcours sur les traces de la mesure du temps, visite de l'Observatoire astronomique, atelier autour des recherches de l'Université de Franche-Comté ainsi qu'un jeu de piste à vélo baptisé «Le Temps horloger».

Flâneries urbaines ou campagnardes

Autre nouveauté : la visite de la Tour de la Pelote qui offre un point de vue inédit sur la ville. Chaque semaine de juillet-août, 5 visites nocturnes seront accompagnées par un guide et des musiciens. La chanson de rue sera à l'honneur à Battant, alors que le chant lyrique fera vibrer les pierres du square Castan, et que le jazz du groupe Krachta Valda accompagnera les visites « Mes-sages en façade ».

Dans le Grand Besançon, l'offre s'enrichit avec des visites et des randonnées à Pirey, Osselle et sur la Via Francigena, à Mamirolle. Dans le cadre d'une programmation « Destination Vallée de l'Ognon », deux visites sont proposées à Bonnay, les 23 juillet et 13 août... Vivement l'été !

+ Programme sur : www.tourisme-besancon.com

CHANGEZ DE REGARD sur Besançon

Avec un cœur historique à taille humaine, Besançon révèle volontiers ses secrets aux promeneurs à pied ou à vélo. Pourtant, il existe bien d'autres façons de découvrir le patrimoine de la capitale comtoise...



Parmi elles, la navigation sur le Doubs qui offre un regard inédit sur les quais, les fortifications Vauban, la Citadelle et son tunnel... Il est ainsi possible d'embarquer sur *Le Battant* ou *Le Vauban* pour une croisière qui débordera d'anecdotes, grâce à des commentaires truffés d'anecdotes surprenantes.

+ Infos : bateau-besancon.fr ou vedettesdebesancon.com

Si vous préférez naviguer au plus près des flots, vous pouvez louer un bateau électrique, sans permis et facile à manœuvrer : une simple initiation est dispensée avant de lever l'ancre. Ces embarcations accueillent jusqu'à 5 adultes.

+ Infos : doubssplaisance.com

Faites escale à « Citadelle gare »

De son côté, le Petit Train a aussi repris du service. Monter dans ses voitures, ce n'est pas seulement (re)découvrir les rues de Besançon, c'est aussi profiter d'un transport malin pour apprendre et pour monter prendre l'air à la Citadelle. En effet, il est possible de faire escale à l'entrée du site Unesco et de reprendre le train après la visite.

+ Infos : bateau-besancon.fr

Une « démarche qualité » POUR GARANTIR LE MEILLEUR ACCUEIL AUX VACANCIERS

Quand il s'agit de choisir une destination en toute sérénité, les vacanciers s'en remettent à de nombreux classements et labels, attestant de la qualité d'un lieu (restaurant, hébergement, site de visite...). Dans le cadre de son développement touristique, le Grand Besançon s'attache à promouvoir les labels reconnus.

Parmi eux, la marque Qualité Tourisme étudie plus de 250 critères pour garantir le meilleur accueil aux visiteurs d'un site. Le Grand Besançon compte une quinzaine de structures ayant obtenu ce label (liste sur qualite-tourisme.gouv.fr).

Vélo, outdoor et tourisme fluvial

Si vous faites une virée ou de l'itinérance à vélo, le label Accueil vélo est fait pour vous. Dans le Grand Besançon, 3 gîtes et chambres d'hôtes (*La Grange du hérisson* à Byans-sur-



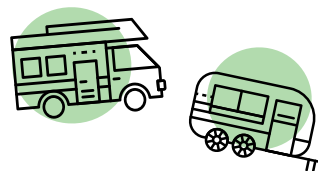
Les haltes fluviales du Grand Besançon, comme celle de Deluz, sont labélisées « Accueil vélo ».

Doubs, *Les Gîtes de l'orée du bois* à Torpes et Boussières, *Au-delà du Bojador* à Besançon), l'hôtel Ibis, le Centre international de séjour, le vélociste Proxy Cycle y ont adhéré... Côté Grand Besançon, les haltes fluviales de Deluz et du Moulin Saint-Paul (Besançon), ainsi que la Base d'Osselle

sont labélisées. Cette année, les deux haltes fluviales se sont vu renouveler le prestigieux Pavillon bleu.

Enfin, rappelons que, dans le Grand Besançon, des manifestations outdoor sont labélisées Grandes Heures Nature (voir l'agenda actualisé en ligne).

L'HÉBERGEMENT DE PLEIN AIR : POUR UN ÉTÉ AU PLUS PRÈS DE LA NATURE



On le sait, Besançon est en prise directe avec son environnement naturel. Cette connexion est encore plus forte du côté des campings implantés sur notre territoire. Le site de Besançon-Chalezeule offre, à 20 minutes du centre-ville, une position idéale entre piscine, tram et EuroVelo 6. Avec une centaine d'emplacements et des mobile homes, ce camping 3*** accueille essentiellement des touristes de passage (France, Allemagne et Pays-Bas).

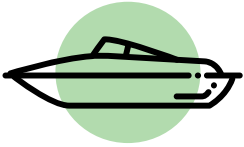
Sur la Base d'Osselle, jalonnant elle aussi l'EuroVelo 6, une quarantaine d'emplacements attendent les campeurs en quête de tranquillité. Cette quiétude ne les empêchera pas de profiter des animations proposées sur la Base, tout l'été. À Geneuille, le camping municipal des Peupliers offre, quant à lui, une cinquantaine d'emplacements dans un cadre verdoyant.

Les camping-caristes bienvenus

Dans le cadre du développement de l'hébergement de plein air, le Grand Besançon s'est déjà doté de deux aires d'accueil dédiées aux camping-cars : l'une sur le quai Veil Picard, à côté de la Cité Canot, l'autre à l'entrée du Musée des Maisons Comtoises de Nancray. Avec l'aire d'accueil du camping de Besançon-Chalezeule, elles constituent un dispositif ultra-plébiscité et qui devrait bientôt être étendu avec deux nouvelles aires, dont une à Osselle...



+ Retrouvez tous les hébergements disponible sur notre territoire sur : www.besancon-tourisme.com



HALTES FLUVIALES : LES TERRASSES NE SONT PAS OUVERTES QU'ÀUX PLAISANCIERS



Jetons l'ancre dans le Grand Besançon.

Entre falaises, collines et forêts – qui donnent cette impression rare de naviguer à la montagne –, la vallée du Doubs bénéficie d'une belle réputation au sein de la communauté du tourisme fluvial.

Et, pour permettre aux plaisanciers de jeter l'ancre dans des conditions optimales, le Grand Besançon dispose de trois haltes fluviales : une à Deluz et deux à Besançon avec le Moulin Saint-Paul et la Cité des Arts.

Gérées par Doubs Plaisance et labélisées Tourisme & Handicap, elles totalisent entre 4 000 et 6 000 nuitées par an, avec plus de 70 % de touristes étrangers. Pour les plaisanciers, l'escale est souvent l'occasion d'explorer l'arrière-pays à vélo. Ils peuvent même bénéficier de

services dédiés aux deux-roues sur les haltes du Moulin Saint-Paul et de Deluz, labélisées « Accueil Vélo ».

Une parenthèse au fil de l'eau

Ayant aussi décroché le Pavillon Bleu pour leur gestion environnementale exemplaire, ces sites disposent de terrasses en journée.

Avec la vente de boissons non alcoolisées ou de glaces, ils constituent une étape agréable pour les promeneurs et les cyclistes. À Deluz, s'ajoutent la location de rosales et le prêt de jeux. Au Moulin Saint-Paul, de petits bateaux électriques sont à louer. De quoi s'offrir une belle parenthèse au fil de l'eau...

Plus d'infos : doubtplaisance.com

Vivez un été gourmand SUR LES MARCHÉS DE PRODUCTEURS



Des étals qui débordent de produits savoureux et en circuits courts... Et si vous profitez de l'été pour (re)découvrir les marchés de producteurs du Grand Besançon ? On en compte une quinzaine, à travers la métropole, dont les trois petits derniers : le Marché des 3 Villages – qui tourne entre Montferrand-le-Château, Thoraise et Grandfontaine –, le Marché d'École-Valentin et celui de Vieilley (voir page 43).

Sur l'ensemble de ces marchés, vous trouverez tout ce qu'il vous faut. Par exemple, le Marché des 3 Villages accueille une trentaine de producteurs et d'artisans. De quoi trouver des bières locales, des plats cuisinés en bocaux, le traditionnel poulet rôti ou encore des pâtes artisanales bio...

Goût du terroir et convivialité

Au-delà des produits au bon goût du terroir, les marchés – en particulier ceux qui se déroulent en début de soirée ou le week-end – constituent aussi des rendez-vous idéaux pour flâner en famille ou entre amis.

Certains proposent d'ailleurs des animations ou de la petite restauration.

Pour connaître le marché proche de chez vous – et son fonctionnement en lien avec les mesures sanitaires –, rendez-vous sur grandbesancon.fr. Vous verrez : vous allez adorer faire les courses.



Le marché de Grandfontaine a trouvé son public dès son ouverture !

17-19 SEPT LIVRES DANS LA BOUCLE 200 AUTEURS ATTENDUS !

Côté organisation...

Cette année sera encore un peu spéciale, avec un dispositif adapté pour respecter les consignes sanitaires, et limiter les rassemblements trop importants. Les stands de dédicaces seront donc éclatés, mais il sera facile de s'y retrouver...

- **Place de la Révolution** : elle sera dédiée aux auteurs de littérature générale, en somme aux auteurs de la rentrée littéraire
- **Le Musée des Beaux-Arts et d'Archéologie** accueillera les auteurs jeunesse. Vous pourrez ainsi déambuler avec vos bambins entre les livres et les œuvres d'art
- **Le Scénacle** accueillera comme l'an dernier les auteurs BD
- **L'Espace Grammont**, rue Megevand, sera dédié aux auteurs régionaux.

Les rencontres seront organisées dans les espaces habituels : cinéma Mégarama Beaux-Arts, auditorium de la Cité des arts, maison Victor Hugo, Le Scénacle, la MSHE et l'auditorium de l'espace Grammont.

Elles seront accessibles sur réservation. Inscription en ligne sur le site du festival ou par téléphone.

Toutes les infos pour vous inscrire seront disponibles d'ici fin août !

Rendez-vous incontournable de la rentrée littéraire, Livres dans la Boucle se tiendra à Besançon du 17 au 19 septembre. Une édition encore adaptée, compte tenu du contexte sanitaire, mais intégrale avec plus de 70 rencontres, lectures, concerts et performances au programme !

Côté programmation... Carte blanche à Cécile Coulon

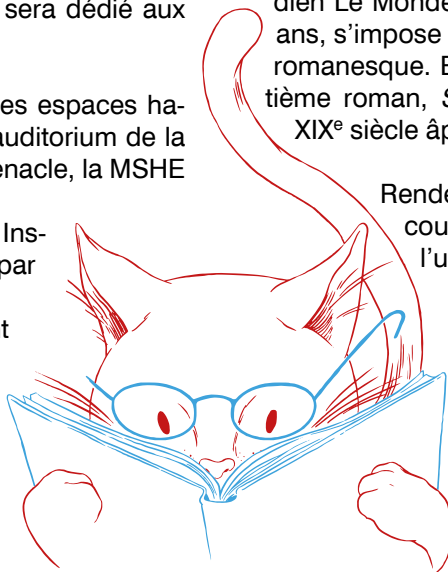


© Céline Niesawer/L'Iconoclaste

Après Alice Zeniter l'année dernière, c'est **Cécile Coulon** qui assurera la présidence de la 6e édition de Livres dans la Boucle. En quelques années, Cécile Coulon a fait une ascension fulgurante dans le monde des lettres, publiant sept romans, dont *Trois saisons*

d'orage, récompensé par le prix des Libraires, un recueil de poèmes *Les ronces*, prix Apollinaire, et *Une bête au paradis*, prix littéraire du quotidien Le Monde. Cécile Coulon, à tout juste 31 ans, s'impose par sa personnalité et son talent romanesque. Elle a choisi de camper son huitième roman, *Seule en sa demeure*, dans un XIX^e siècle âpre et rural.

Rendez-vous en septembre pour découvrir ce nouveau roman et tout l'univers de Cécile Coulon !

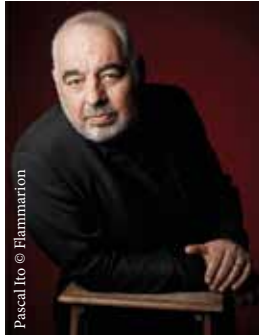


Retrouvez toute la programmation
(encore en cours)
sur livresdanslaboucle.fr
et abonnez-vous à la page
facebook du festival !

Quelques temps forts...

Scènes de crime

De nombreux écrivains s'appuient sur des faits divers emblématiques pour raconter un territoire, une époque, ou radiographier la société actuelle. Sous le parrainage de **Philippe Jaenada**, prix Femina pour *La Serpe* (Julliard), Livres dans la boucle proposera un cycle de rencontres littéraires, permettant à certains écrivains d'échanger sur le réel à travers les faits divers et les crimes.



Pascal Ito © Flammarion

Gainsbourg en BD

Voilà trente ans que Serge Gainsbourg a disparu, laissant un vide dans la chanson française. Son lien avec le public reste fort, et beaucoup de jeunes artistes le tiennent aujourd'hui encore pour une référence absolue. Dans le cadre de notre programmation « Littérature et musique », nous lui rendrons hommage en BD en compagnie d'**Alexis Chabert** et de **François Dimberton**, qui nous dessineront le portrait tout en contradictions de l'auteur du *Poinçonneur des Lilas*, provocateur en diable et poète timide.



La dictée d'Estelle Sarah Bulle



Dans *Là où les chiens aboient par la queue*, plébiscité par de nombreux prix littéraires pour sa langue vive où affleure une pointe de créole, Estelle-Sarah Bulle nous faisait découvrir « sa » Guadeloupe, embrassant le destin de toute une génération d'Antillais en même temps que la propre histoire de l'île depuis la fin des années 40. *Les étoiles les plus filantes*, son second roman, sera l'un des événements de cette rentrée littéraire, et c'est justement à cette jeune romancière, pleine de vivacité et de talent, que reviendra la charge de préparer la dictée !

Rentrée littéraire



©Yvan Jeudy

C'est la rentrée, et, avec elle, son lot de nouveautés littéraires à découvrir. Ils seront encore nombreux sur la ligne de départ, rêvant tous et toutes de voir leur roman distingué par un grand prix littéraire d'automne. Plusieurs d'entre eux sont d'ores et déjà attendus cet automne à Besançon : **Azouz Begag**, **Cécile Coulon**, **Jean-Baptiste Del Amo**, **Agnès Desarthe**, **Thomas B. Reverdy**... L'an passé, plusieurs de nos invités ont décroché de belles récompenses : Hervé Le Tellier, le prix Goncourt ; Serge Joncour, le prix Femina ; Irène Frain, le prix Interallié, et encore récemment Hugo Lindenberg, le prix du Livre Inter. À croire que Livres dans la Boucle porte chance !



Un univers illustré revisité

Clin d'œil pour le nouveau visuel du festival, réalisé par une illustratrice bisontine, lauréate de l'appel à projet lancé par le Grand Besançon. Nancy Peña est née le 13 août 1979 à Toulouse, d'un père collectionneur de BD et d'une mère dévoreuse de romans. Après avoir obtenu une agrégation en arts appliqués en 2003, elle part enseigner en Franche-Comté, et publie sa première bande dessinée. Pendant cinq ans, elle partage son temps entre son métier de professeur et celui d'auteur de bandes dessinées et d'illustrateur jeunesse, avant de se décider à dessiner à temps plein. Elle a notamment développé les séries *Le chat du kimono* chez La boîte à bulles et *Médée* chez Casterman avec Blandine Le Callet.



Bassin d'orage XXL à la Malcombe



Un grand bassin d'orage enterré est en cours d'installation sous le terrain de baseball de la Malcombe. Un équipement indispensable pour protéger l'environnement.

Protéger l'environnement et limiter les déversements en milieu naturel des eaux usées et pluviales : c'est l'objectif de l'immense bassin d'orage de 20 000 m³ enterré qui verra le jour sous le terrain de baseball de la Malcombe. Les travaux conséquents d'un montant de 10 M€ et d'une durée de 20 mois, ont débuté en mai sous maîtrise d'œuvre de Grand Besançon Métropole. Ce bassin en béton sera le plus important du réseau qui en compte 17 dans tout le Grand Besançon. Il pourra absorber l'équivalent de 4 piscines olympiques.

Débit contrôlé

Concrètement, lors des fortes pluies, ce bassin collectera l'eau et contribuera à limiter les débordements sur la voie publique et dans le Doubs du réseau d'assainissement qui est unitaire à Besançon (c'est-à-dire que l'évacuation de toutes les eaux (eaux usées, eaux pluviales) transitent par une seule et même canalisation et se mélangent), contrairement aux réseaux qui sont en séparatifs (il collecte séparément les eaux de pluie et les eaux usées domestiques ou industrielles) dans les villages. Pour

éviter le débordement du réseau, ces « zones tampons » permettront de stocker les eaux pluviales polluées, avant de les réinjecter petit à petit vers la station d'épuration où elles seront traitées. Cet équipement permettra une diminution de 25 % du volume annuel d'eaux non traitées rejetées en milieu naturel. Pour l'heure, cet imposant chantier induit un fort trafic de camions, pour lesquels une bretelle a été aménagée sur la RN57, débouchant à hauteur d'Emmaüs... avant un retour à la normale début 2023.

Objectif : « Zéro logement vacant »

8 500 : c'est, à ce jour, le nombre de logements vacants dans le Grand Besançon, dont quelque 70 % à Besançon. Déjà très engagé contre les logements vides, Grand Besançon Métropole a aussi été désigné début mai par le Ministère du logement

comme l'une des 68 collectivités pilotes (sur 237 postulantes) dans la lutte contre les logements vacants. GBM a adopté le logiciel « Zéro logement vacant », permettant d'identifier les propriétaires, de les contacter et de les accompagner dans la

rénovation de leur bien (sous conditions) jusqu'à la mise sur le marché.

Aides financières

Des aides financières incitatives du Programme d'amélioration de l'habitat (OPAH-RU) sont développées par la Ville dans le cadre de son Action Cœur de Ville. Plusieurs primes sont ainsi proposées aux propriétaires pour leur permettre de remettre sur le marché leurs logements vacants : pour y établir leur résidence principale, pour créer un accès indépendant aux premiers étages vacants, pour fusionner de petits logements ou pour bonifier le dispositif fiscal « Denormandie ancien » destiné aux logements familiaux. Dans le cadre de son programme d'amélioration de l'habitat, la Ville s'est engagée à mener des actions coercitives sur des immeubles abandonnés du centre-ville.



Grand Besançon Métropole met de nombreuses actions en place auprès des propriétaires pour éviter la vacance des logements.

+ www.besancon.fr/projet/action-coeur-de-ville
et coeurdeville@besancon.fr

Un parking de covoiturage



Le parking de covoiturage de Morre - La Vèze répond à un besoin des usagers. D'autres équipements de ce type devraient être aménagés dans le Grand Besançon dans les années à venir.

Pas toujours simple de laisser sa voiture dans un endroit sécurisé quand on fait du covoiturage. Pour encourager cette pratique et réduire les émissions de polluants, un parking dédié aux covoitureurs a ouvert en mai dernier sur le premier Plateau. Situé au giratoire de la Vèze – sur la commune de Morre – à l'entrée de la voie des Mercureaux, il compte 32 places dont 1 pour les personnes à mobilité réduite. Un grand totem matérialise la fonction du parking de covoiturage, protégé par une barrière anti gros gabarit. Et le succès est au rendez-vous : le covoiturage spontané, déjà existant à cet endroit, s'amplifie déjà depuis la création de cette aire, où se sont investies les collectivités (Région, Département, GBM) et l'État.

Nœud de mobilités

Un emplacement stratégique sur ce secteur du Plateau qui ne disposait pas encore de parking relais, en raison de la topographie. D'autres moyens de mobilité desservent le Plateau. Les communes de ce secteur sont en effet reliées par des lignes régulières Ginko (Lignes 82, 83 ou 85 depuis le Plateau) vers Besançon centre-ville ou Micropolis, et la halte ferroviaire de Saône permet de se rendre directement en gare Viotte.

Un nouveau P+R rue de Vesoul

Plus de souci d'embouteillages à l'entrée Nord de Besançon, pour qui pose son véhicule au nouveau parking relais rue de Vesoul. Ouvert depuis mai dernier, ce P+R offre 54 places de stationnement dont 2 dédiées aux personnes à mobilité réduite, et prochainement deux munies de bornes de recharge pour véhicules électriques. Situé en haut de la rue de Vesoul, au giratoire de celle des Founottes, il est implanté à côté du terminus St-Claude, permettant de relier en 15 minutes le centre-ville en bus, via la gare Viotte, par la ligne Ginko Lianes 5. À terme, le site sera aussi doté d'un box à vélos sécurisé.

6^e parking-relais

Ce P+R n'est pas équipé d'un contrôle d'accès Ginko. Pour autant, il est réservé, par arrêté, au stationnement quotidien des personnes allant travailler dans Besançon, avec une limitation

du temps de parage pour éviter les stationnements permanents. Ce 6^e parking-relais, portant à 743 le nombre de places de stationnement aux entrées de ville, permet de combiner voiture et transports en commun ou modes doux. Financé par Grand Besançon Métro-

pole, ce P+R participe au développement de l'intermodalité, dans le cadre du Plan de Déplacements Urbains (voir page 7). L'objectif : réduire les congestions automobiles dans les zones les plus denses, et ainsi diminuer les émissions de polluants.



Le nouveau parking relais rue de Vesoul est situé à deux pas de l'arrêt de bus vers le collège Camus.

DU 30 JUIN AU 27 JUILLET 2021

SOLDES D'ÉTÉ

TISSUS & MERCERIE | DÉCO | LINGE DE MAISON | SUR MESURE

COUPONS

D'ALSACE

Maison créative
— 1930 —

ESPACE ÉCOLE-VALENTIN | FACE À CASTORAMA - SORTIE 4 / A36

* Offre valable sur les produits signalés en magasin, remise affective en caisse. Voir conditions en magasin.




Les Rives Sauvages
HÔTEL-SPA

16 Suites avec balcon ou terrasse privée vue imprenable sur le lac !



Un SPA de **300** m² avec sauna, piscine chauffée et cabines de massage solo ou duo !

*Respirez le grand air
au bord du Lac Saint-Point...*

A seulement une heure en voiture de Besançon,
partez une journée ou un week-end dans le Haut-Doubs
pour un déplacement total !



Le Lac
MALBUISSON

3 Hôtels de charme deux ou trois étoiles au coeur de Malbuisson.



3 Restaurants aux tonalités régionales !



Informations - Contact - Reservation :

Hôtel SPA Les Rives Sauvages • 03 81 38 74 37
Malbuisson • www.les-rives-sauvages.fr

Complexe Le Lac • 03 81 69 34 80
Malbuisson • www.complexe-le-lac.fr

Habiter demain le Grand Besançon



Comme prévus dans notre numéro de mars-avril nous vous informons sur l'élaboration des grands programmes d'aménagement de notre territoire. Et c'est avec l'habitat que nous commençons. avec une présentation des enjeux du futur Plan local de l'habitat par Pascal Routhier vice-président de Grand Besançon Métropole en charge de l'habitat.



Un diagnostic sur la situation du logement dans Grand Besançon Métropole vient d'être réalisé⁽¹⁾. Qu'est ce qui vous préoccupe et vous rassure ?

Pascal Routhier – Ce qui me préoccupe le plus, c'est le fait que beaucoup de nos habitants – notamment la tranche des 29-45 ans – et de nos jeunes partent habiter en dehors de notre territoire, faute d'y trouver un logement adapté soit à leurs besoins, soit à leurs capacités financières, soit aux deux ! Ce qui me rassure, en revanche, c'est l'attractivité de notre territoire :

qualité des paysages, de la nature, de nos sites historiques, de notre université et aussi des emplois.

Quels enseignements tirez-vous des crises que nous venons de traverser en matière de logement ?

PR – La crise sanitaire a montré que l'offre de logement aujourd'hui n'est pas adaptée... Elle a révélé des aspirations nouvelles qui concernent les logements eux-mêmes mais aussi les formes urbaines. Les logements doivent gagner en espaces intérieurs

et extérieurs. Mais les formes urbaines doivent être également diversifiées, avec davantage de petits collectifs et des services plus proches.

Le diagnostic réalisé montre qu'il y a un enjeu de réhabilitation très important...

PR – L'instauration récente, dans notre communauté urbaine, du permis de louer va permettre de faire sortir du « marché » les logements insalubres et très dégradés. La réhabilitation constitue une part importante de notre futur programme mais c'est aussi une action de moyen et long terme : il faut aussi les

remettre aux normes d'isolation et de confort imposées par la législation.

(1) Le futur Programme local de l'habitat de GBM comporte trois phases : une phase diagnostic (qui vient de se terminer), une phase d'orientations (en cours), puis une phase de « plan d'action » (qui se déploiera jusqu'en fin d'année). Le PLH doit ensuite être approuvé par la Communauté urbaine au cours du premier trimestre 2022.



Le plan local de l'habitat entre dans sa deuxième phase. Il sera mis au vote des élus début 2022.

AFTRAL 
BESANÇON

RENTRÉE 2021

Rejoins notre
BAC PRO Logistique
en apprentissage

Obtiens un diplôme d'Etat, un salaire tous les mois et une expérience en entreprise !

DÉBOUCHÉS

Agent logisticien - Préparateur de commandes - Magasinier / Cariste

Intéressé(e) ?
Notre équipe de Serre-les-Sapins est à ta disposition !



Scanne le QR CODE
ou utilise l'URL
<https://bit.ly/3cu9dwa>



aftral.com |       | 0 809 908 908 Service Client



13 JUIN > 31 OCTOBRE 2021
EXPOSITION LA SUCRINE ROYALE
PAR LE COLLECTIF PLONK & REPLONK



15 JUILLET > 21 AOÛT 2021
SPECTACLE LUX SALINA**
SUCRÉ PAR PLONK & REPLONK



TOUTE L'ANNÉE
EXPOSITION DESTINS DE CIRQUE



SAMEDI 28 AOÛT
JORDI SAVALL
GRAND CONCERT
SYMPHONIQUE EN PLEIN AIR
LA 8^e SYMPHONIE - SCHUBERT
LA 9^e SYMPHONIE - BEETHOVEN





À PARTIR DU 5 JUIN 2021
21^e FESTIVAL DES JARDINS
LES JARDINS EN MOUVEMENT

**CET ÉTÉ À LA SALINE ROYALE
D'ARC-ET-SENANS**

Saline royale 25610 ARC-ET-SENANS • www.salineroyale.com • 03 81 54 45 45





**BATEAUX DU
SAUT DU DOUBS**



Pensez à
réserver !

Croisières Repas
Croisières
Promenade

www.sautdudoubs.fr

**BATEAU DE
BESANÇON**

www.bateau-besancon.fr

www.sautdudoubs.fr

03.81.68.13.25

www.bateau-besancon.fr



📍 MONTFAUCON

Moins de déchets, plus de composteurs

Faire un geste pour la planète, limiter le gaspillage et les déchets de la cantine : un trio gagnant concrétisé à Montfaucon par l'installation ce printemps de composteurs en face du groupe scolaire. Cette initiative qui va se multiplier dans les mois à venir dans nos communes, répond à un objectif du Grenelle de l'environnement : tous les biodéchets possible devront être collectés d'ici 2023. Une volonté municipale qui a débuté à la rentrée dernière avec le fournisseur des repas de la cantine, qui a ajusté au plus juste les quantités pour éviter

le gaspillage alimentaire. Ce sont désormais les déchets organiques produits par le restaurant scolaire qui trouvent place dans les quatre composteurs installés par Trivial Compost, partenaire du Sybert. Un emplacement stratégique dans l'enceinte des ateliers municipaux, à la fois proche du groupe scolaire et de la micro-ferme maraîchère, qui peut utiliser la matière première pour ses plantations. Les enfants, lors d'ateliers pédagogiques, comprennent tout l'intérêt de ce procédé naturel de transformation pour la planète. Un cercle vertueux.



L'association Trivial Compost a installé des composteurs près du restaurant scolaire de Montfaucon.

Jobs étudiants : le SYBERT recrute

Face aux difficultés des étudiants, dont beaucoup ont perdu leurs « petits boulots » durant la crise sanitaire, le Sybert

– en charge du traitement des déchets – souhaite leur apporter son aide en proposant des jobs... à l'année ! Après une

phase d'expérimentation concluante commencée aux vacances de printemps, le Syndicat mixte leur offrira, dès la rentrée prochaine, de véritables contrats (de 15 h à 20 h pendant l'année scolaire, adaptés aux emplois du temps, et temps complet de 36 h durant les périodes de vacances). Pour exercer les fonctions d'agent conseil de déchetterie, les étudiants devront notamment avoir une bonne connaissance du type de déchets pour orienter vers les bennes adéquates, et être vigilants en raison de la circulation des nombreux véhicules sur les sites. Pour postuler rendez-vous sur le site de Grand Besançon Métropole dans la rubrique «Emploi».

+ www.grandbesancon.fr



Le SYBERT embauchera des étudiants à temps partiel sur l'année.

Nos poubelles passées au crible



Les résultats de l'étude menée par le SYBERT en avril dernier pour analyser les ordures ménagères (bac gris) et nos comportements viennent d'être publiés. En comparaison avec 2015, où 154 kg de déchets étaient produits par habitant et par an, ce sont 136 kg qui ont été mis dans le bac gris en 2021, soit 18 kg de moins. Une belle avancée qui permet de mesurer ainsi l'efficacité des campagnes de sensibilisation au tri et à la prévention des déchets. Le SYBERT constate cepen-

dant que, sur 136 kg, 85 kg peuvent encore être valorisés (compostage, recyclage, déchetteries...) plutôt qu'incinérés : il ne resterait alors plus que 51 kg par an et par habitant. Ainsi, les futures actions du SYBERT porteront principalement sur la lutte contre le gaspillage alimentaire (12 kg par an et par habitant dont 4 kg de produits alimentaires encore emballés !), le tri des emballages plastiques et les couches lavables (10 kg de couches jetables finissent actuellement dans les poubelles grises).



Le contenu de nos poubelles a été étudié pour trouver des solutions afin d'améliorer le tri.

Cet été,
ENEZ BOUGER !

de 6 à 17 ans



**VESONTIO
SPORTS
VACANCES**

ACCUEIL DE LOISIRS ET ESPACE ADOS
Activités sportives, culturelles et ludiques



Renseignements et Inscriptions : 06.33.66.83.08
www.vesontiosportsvacances.com ou sur notre page facebook 

Ville de
Besançon

cget
Commissariat
général
à l'égalité
des territoires

 Institut
Notre-Dame
Saint-Jean

 Grand
Besançon
Métropole

UNIVERSITÉ 
FRANCHE-COMTÈ

 **MINISTÈRE
DE L'ÉDUCATION
NATIONALE,
DE LA JEUNESSE
ET DES SPORTS**


**ALLOCATIONS
FAMILIALES**



Vie des communes

PLUS DE PROXIMITÉ

PELOUSEY,

un petit coin de paradis...

Entre des paysages de carte postale — avec clocher comtois sur fond de collines verdoyantes — et le dynamisme de sa zone d'activités, la commune est de celles qui réussissent l'alliance de la campagne et des services de la ville. Située au nord-ouest de Besançon, elle affirme toujours davantage son cadre de vie tourné vers la nature...



Avec 178 hectares de forêt, des chevaux comtois et des vaches montbéliardes dans les champs, Pelousey a tout du village au fort caractère rural. Mais, en regardant au-delà des terres agricoles — notamment exploitées par deux producteurs bio —, on s'aperçoit que la commune est aussi dotée d'une zone d'activités économiques importante. S'y ajoute une localisation optimale, à proximité de Besançon (12 km), de l'A36 et de la Gare Franche-Comté TGV.

Cette position n'empêche pas la commune de placer la nature au cœur de son action. « Dès 2010, Pelousey s'est dotée d'une école maternelle BBC, explique Catherine Barthelet, maire du village. Cet équipement est complété par de nombreux services proposés aux habitants : école élémentaire, salle polyvalente, maison des associations avec bibliothèque gratuite, salles de restauration et d'activités périscolaires... Une étude a été lancée pour la création d'une micro-crèche et l'extension des locaux du périscolaire et de la restauration scolaire. Côté nature, nous accueillons 2 refuges pour les oiseaux et la biodiversité, labélisés LPO. Par ailleurs, chaque naissance est célébrée par un arbre planté hors forêt. La commune promeut aussi les circuits courts,



en étant partenaire du site internet « Place du local », et nos équipes pilotent un fleurissement durable. »

Fondue et liens intergénérationnels

Ce cadre naturel attractif — la population communale a triplé en 40 ans — est rehaussé d'une vie de village dynamique. « Nous avons récemment accueilli une belle opération d'habitat avec 26 logements publics, dont une partie en intergénérationnel avec jardin partagé, précise Catherine Barthelet. Grâce à d'autres petits lotissements récents, nous proposons des opérations d'aménage-

ment variées. Nous mettons également l'accent sur la création de lieux favorisant les rencontres entre habitants. Le sport et les jeux y ont une belle place, comme sur la zone de loisirs située au cœur du village avec city stade, jeux pour les plus petits, mini-terrain de foot, cubes d'escalade, skate-park, ping-pong, petit parcours VTT, allée pour la pétanque... »

La vie associative est à l'unisson, notamment avec l'Association Loisirs Évasion (plus de 500 adhérents !) ou le Comité des fêtes du village qui propose des animations toute l'année, comme les Fondus de la marche, en novembre. Le concept ? Une randonnée nocturne suivie d'une fondue. Comme une certaine idée du paradis sur terre...



Un écrin de verdure à deux pas de Besançon.

PELOUSEY EN CHIFFRES

1 550
habitants (530 en 1982).

2
dessertes Ginko :
ligne 63 et service à la
demande Proxi TGV 3.

Kuba, pour une mobilité facilitée

Entreprise d'envergure internationale née en 2020, à la suite de la fission en deux entités de la société Vix Technology France, Kuba s'apprête à lancer un système billettique inédit de paiement, à bord de nos transports en commun.

Au nombre des leaders mondiaux dans le domaine de la billettique, Kuba est fournisseur de solutions technologiques innovantes et fonctionnelles pour les autorités organisatrices et opérateurs de transport (comme Keolis), dans plus de 200 villes et régions à travers le monde. Membre du groupe ICM Mobility à la pointe de la billettique depuis plus de 30 ans, Kuba conçoit et développe des systèmes destinés à équiper les véhicules de transport et à rendre le quotidien de l'usager plus simple, plus fluide.

Internationale et bisontine

Implantée à Londres, Rome et Johannesburg, Kuba renforce son ancrage français à Besançon. C'est

là en effet qu'elle a basé le centre de développement logiciel du groupe dédié à la billettique. *S'enraciner dans la capitale des microtechniques et le berceau de la billettique était pour nous une évidence !* explique Tarik Dinane, directeur général de Kuba France.

Jusqu'au printemps dernier basées à Temis, les équipes techniques et opérationnelles (130 personnes) sont désormais installées sur la zone de Valentin à Châtillon-le-Duc, dans des bureaux modernes et plus vastes. S'y prépare un projet d'avant-garde « l'Open Payment ».

Un valideur unique à l'avant-garde, l'« Open Payment »

Le projet pionnier développé à Besançon consiste à installer ce que l'on appelle l'Open Payment, système qui donne la possibilité de payer les transports en commun (Bus & Tram) directement avec sa carte bancaire sur le valideur du véhicule. Plus besoin de

Tarik Dinane, directeur général de Kuba France développe désormais l'entreprise de billettique depuis Châtillon-le-Duc.



complément d'un valideur spécial à bord, donc davantage d'instantanéité et de facilité pour le voyageur. Mise en service prévue en novembre prochain.

www.kubapay.com/fr/
03 81 40 11 40

LA VÈZE

La fontaine remise en eau



Michel Renaud, adjoint de la commune, a relevé les manches seul pour rénover la fontaine lavoir du village.

La fontaine-lavoir de La Vèze bruisse de nouveau grâce à l'adjoint en charge du patrimoine et de la voirie, qui a relevé les manches pour rendre au village cet élément de patrimoine à la fois urbain et humain. Michel Renaud a en effet effectué seul la rénovation, six mois durant. *Celle-ci était en sommeil depuis 1968. J'ai voulu redonner vie à ce qui jadis servait d'abreuvoir pour les bêtes au retour des prés, mais aussi de point de rencontre pour les femmes ou la jeunesse vèzoise. J'ai donc*

maçonné un bac en béton, plus petit que le bac d'origine, qui nécessite moins d'eau. L'ensemble a été étanchéifié, équipé d'une pompe avec filtre, et le tuyau en fonte a été remplacé, rehaussé d'une tête de lion en pierre (la tête de serpent d'avant s'étant perdue). Autrefois, l'eau venait de la source du lieu-dit « Le Bigodet » ; aujourd'hui, elle circule en circuit fermé. La gargouille de la fontaine délivre depuis l'arrivée du printemps son filet d'eau (non potable) et sa petite musique empreinte de fraîcheur et de douce nostalgie.

Les Jeunes Agriculteurs tracent leur sillon à Marchaux

Plus qu'un métier, l'agriculture, c'est souvent une passion pour la terre... Et, pour la partager, les Jeunes Agriculteurs du Doubs organisent, chaque année, la Fête de l'agriculture et la Finale départementale de labours. Le dimanche 22 août, c'est au tour de la section de Marchaux d'accueillir l'événement (gratuit) où sont attendus 3 000 visiteurs.

Sur un terrain de jeu de 20 hectares, entre Rochelez-Beaupré et Novillars, la Finale de labours verra une trentaine de concurrents s'affronter dans un esprit convivial et festif. Ils tenteront de décrocher une place pour la Finale régionale, les 4 et 5 septembre, en Saône-et-Loire. Et si, depuis longtemps, le ballet de tracteurs a remplacé celui des bœufs et

des chevaux, le but reste le même : uniformité et profondeur régulière des sillons, précision des lignes... Le labour sera ainsi évalué sous toutes ses coutures par un jury d'experts.

Tondeuse-cross et burgers ultra-locaux

En marge de la Finale, la journée proposera de nombreuses animations : marché paysan, labyrinthe végétal, mini-ferme, balades à poney... Les plus grands pourront participer à un tondeuse-cross (course de tracteur tondeuse). Et tous pourront se régaler avec un burger maison, dont la viande sera fournie par le GAEC des Rosiers Curty, à Chalezeule. Autant dire que ce sera du circuit ultra-court !



Un concours de labours sera notamment organisé le 22 août prochain à Marchaux.

GENEUILLE

Une cantine pas comme les autres

À Geneuille, on conçoit la restauration scolaire dans la tendance actuelle du manger bien, du manger sain, du locavore.



L'une des singularités de cette cantine un peu spéciale, c'est d'abord d'avoir été créée, en 2018, à l'initiative des parents d'élèves de la commune eux-mêmes, avec le chef cuisinier, Romain Marion, et des associations rurales. Gérée par le service périscolaire de Familles rurales, elle est approvisionnée par Carte blanche, de Chaucenne, qui a intégré le champ de l'Économie solidaire et sociale en juin dernier.

Une cuisine artisanale

Les repas qui y sont servis sont élaborés de manière artisanale, à base de produits locaux, de saison, en

circuit court et sous signes de qualité (labélisés et Bio) : viande 100 % française, dont 55 % issue de filières comtoises, 45 % des produits laitiers viennent de la région, et 72 % des fruits et légumes frais sont cultivés en Agriculture Biologique. Les approvisionnements dépassent donc les ambitions de la loi Egalim pour 2022.

À 4,50 € le repas complet, pain et livraison inclus, les menus sont particulièrement équilibrés et variés, avec un service végétarien hebdomadaire. Colorées, gourmandes, les recettes ici éduquent le palais autant qu'elles attisent la curiosité des plus jeunes.

POUILLEY-LES-VIGNES

Bienvenue au Groupe Opera aux Salines

La zone artisanale Les Salines se dote d'une nouvelle implantation : elle accueille le Groupe OPERA.



Mathieu Marzio PDG d'OPERA a installé son entreprise de télécommunication à Pouilly-les-Vignes.

Pour Matthieu Marzio, PDG d'OPERA, s'installer aux Salines est un véritable choix stratégique. C'est être à la fois proche de Besançon, notre berceau, comme des axes principaux qui rayonnent en région Bourgogne Franche-Comté. Notre forte croissance nécessitant plus d'espace, les terrains disponibles aux Salines sont donc parfaitement adaptés à notre projet de construction.

OPERA est un opérateur télécom local (fibre, ADSL, téléphonie fixe et mobile, ...), intégrateur de solutions matérielles (standards, postes fixes et sans-fil, wifi, pare-feu, câblage courant faible,...). S'adressant exclusivement aux entreprises, OPERA se positionne comme le guichet unique des solutions Télécoms & Réseaux de ses clients. L'entreprise a investi les 450 m² de ses nouveaux locaux cet été.

CHEMAUDIN ET VAUX

Parc de l'Échange, ça bouge

Installations et constructions, la zone d'activités de Chemaudin et Vaux gagne en diversification et en envergure.

Concession DAF, des locaux mieux adaptés

Après y avoir racheté le garage Arnoux il y a 3 ans, le Groupe Lefevre a souhaité construire sur la Zone d'activités un bâtiment moderne de 1 800 m², mieux adapté à son activité. Objectifs : gain en visibilité et accès direct à l'autoroute pour ses clients transport poids lourds. Concessionnaire de la marque DAF, le Groupe Lefevre, qui se prévaut d'un chiffre d'affaires d'environ 110 M€, a pris possession des lieux en juin.

+ www.dealers.daf.com

TSM, pour toujours plus de réactivité

Pour la société de Transport de produits médicaux et sanguins TSM, l'idée va de soi : gagner en réacti-

tivité. Nous qui travaillons pour l'EFS et les hôpitaux de la grande région, 24h/24, 365j/365, et souvent dans l'urgence, se rapprocher du CHRU Minjoz s'imposait. Comme 95 % de nos déplacements se font via l'autoroute, la proximité de l'A36 est, elle aussi, essentielle, résume Patrick Ehret, dirigeant. L'entreprise quittera sa location à Saint-Vit début novembre pour s'installer dans ses murs rue Robert Schwint.

+ www.transportscientificmedical.fr

Atipik Communication, au plus près de ses clients

Après 15 ans de location, j'ai souhaité avoir mon propre outil de travail, mais aussi des locaux mieux adaptés à mes besoins. De plus,



La concession DAF a pris possession de ses nouveaux locaux en juin.

m'implanter dans une zone en plein essor et où se trouvent déjà la plupart de mes clients, c'est évidemment un cumul d'avantages, explique Julie Petitperrin, fondatrice de cette agence de communication, spécialisée en décoration de véhicules et autres objets publicitaires. Départ de Marnay et arrivée en octobre prochain.

+ 06 84 19 52 52

Facebook ATIIPIK COMMUNICATION



Pas besoin d'être une grande entreprise
pour jouer un rôle dans l'attractivité
de votre territoire, chacun à son échelle
peut être ambassadeur de la marque
Besançon Boosteur de bonheur
et de son état d'esprit !

**Nous sommes déjà
plus de 1200...
rejoignez-nous !***

*un cadeau de bienvenue offert
à tout nouvel ambassadeur

besançon
boosteur de
bonheur 

 
boosteurdebonheur.besancon.fr

La Pépinière de Palente : terreau de talents

Une vingtaine d'entreprises, reflets de talents novateurs, sont actuellement abritées à la pépinière de Palente. De jeunes pousses mais déjà de grands talents.

Outil d'aide à la création du Grand Besançon, cette pépinière généraliste (décoration d'intérieur, énergies vertes, pesage de précision...) permet de lancer son activité dans des conditions optimales, dans un environnement à la fois rassurant et stimulant. Pour épauler ces jeunes pousses, « BGE propose un accompagnement personnalisé et des services collectifs au créateur, durant 3 années, jusqu'au développement de l'entreprise et son insertion dans le tissu économique. Les créateurs davantage technologiques se tourneront vers Temis et son environnement plus adapté » explique Julie Chettouh, la directrice.

LES SERVICES DE LA PÉPINIÈRE

La boutique de gestion (BGE) vous aide à créer votre entreprise en 4 étapes. Elle vous aide à affiner vos idées, à structurer votre projet, à héberger votre entreprise et enfin à développer votre activité. Pour l'hébergement elle gère notamment la pépinière de Palente qui vous offre les services suivants :

- Accueil et orientation des visiteurs
- Permanence téléphonique personnalisée et service courrier
- Matériel partagé : photocopieur, scanner, fax, plastifieuse, machine à relier...
- Internet avec accès fibre optique
- Cuisine équipée
- Appui à la gestion administrative : prestations de secrétariat à la carte selon les besoins du créateur

4 J chemin de Palente. Tél. 03 81 47 97 00 et www.bgefc.org



LES DERNIERS CRÉATEURS ACCUEILLIS



• **Pierrick Munerot** propose de l'accompagnement professionnel, individuel et relationnel en entreprises. « Depuis mon arrivée, il y a un an, je me réjouis du vrai coup de main proposé. J'ai un bureau pour un coût mensuel très faible (160 € tout compris) avec une salle de réunion et de formation à disposition. C'est une aide financière incroyable. L'accompagnement de BGE est un levier pour développer du réseau avec des conseillers experts dans leur domaine... qui sont toujours là pour nous épauler. »



• Avec Dent le Temps, **Hyacinthe Racca** conçoit et fabrique des prothèses dentaires sur mesure, avec une spécialité dans le haut de gamme. Pour le jeune entrepreneur installé à Palente depuis septembre dernier avec un apprenti, « outre le loyer progressif et modéré, l'intérêt de la pépinière réside dans le suivi et l'accompagnement que l'on peut y trouver. C'est aussi très stimulant de ne pas être seul et de pouvoir côtoyer d'autres créateurs qui ne sont pas dans le même domaine que le nôtre. »



• Mandataire en assurances et formateur dans ce domaine, **Rémi Tison** a rejoint la pépinière au mois de novembre. Il se réjouit « d'éviter ainsi l'isolement du chef d'entreprise tout en bénéficiant d'un accompagnement et de conseils pour pouvoir se développer. » Un jeune « pépin » qui assure aussi sur place des formations pour BGE. « Je peux apporter mon savoir-faire, c'est aussi très gratifiant lorsqu'on débute. Franchement, on est bien ici ! »



Déconstruction de la Grette : phase finale !

Les derniers immeubles du quartier de la Grette vivent leurs derniers mois. Cette vaste rénovation urbaine va changer le visage de cette partie de Besançon. Entamé en 2015 au moment de la signature du contrat de ville, ce projet est entré dans sa phase opérationnelle en février 2018 avec la déconstruction des bâtiments 13 et 29. En parallèle, ce sont 226 ménages qui ont été relogés dans le Grand Besançon par les services du CCAS et Grand Besançon Habitat.

Fin du chantier début 2022

La déconstruction de la dernière partie de la Grette est désormais en cours et

se terminera au mois de décembre. Il faudra ensuite quelques mois pour remettre en état les terrains. Le quartier prioritaire de la Grette comptait 1137 habitants, 500 logements et 3 bâtiments gérés par Grand Besançon Habitat en 2015. Mais l'obsolescence du bâti, les déperditions énergétiques des logements, le haut niveau de vacance, les problèmes récurrents de tranquillité et de sécurité publique ont rapidement orienté les partenaires publics vers une déconstruction des « 408 ». Ce projet d'un coût de près de 27 M€, touche à sa fin et un nouveau quartier plus vert et moins haut est en cours de définition.

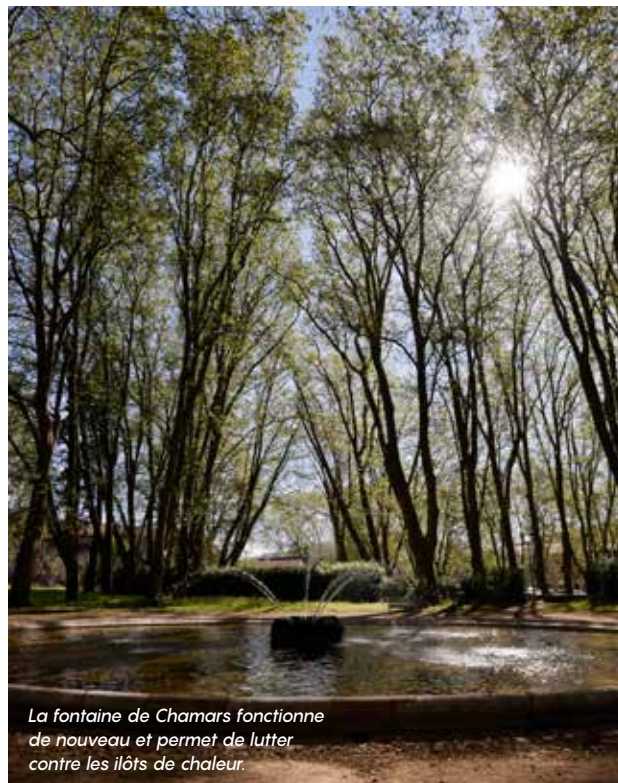
Cure de jouvence pour les fontaines

En début d'année c'est la fontaine de Chamars qui avait été remise en eau après presque 10 ans d'inactivité. C'est désormais la fontaine de l'hôtel de ville de Besançon qui est de retour. Après plusieurs mois de travaux, le service eau et assainissement de Grand Besançon Métropole a pu remettre en eau la fontaine. Les travaux de restauration engagés par la Ville de Besançon ont rendu son aspect original au monument qui avait connu des modifications à la fin du XIX^e siècle. Techniquement les travaux ont permis de créer une nouvelle vasque remplaçant l'ancienne, et d'installer un nouveau système hydrique. Des parements en pierre ainsi que les colonnes ont été consolidés

et remis en état. Enfin, un ensemble sculpté composé d'une petite vasque sur piédestal surmontée d'un angelot a été installé.

Lutter contre les îlots de chaleur

Outre le côté esthétique, cette fontaine a surtout des vertus environnementales. L'évaporation de l'eau depuis les fontaines disséminées au cœur de la Boucle permet en effet de lutter contre les îlots de chaleur urbains. Cela contribue à la mise en place de parcours fraîcheur avec une continuité entre les espaces ombragés et les espaces rafraîchis par le Doubs ainsi que par les fontaines dont une partie sera à terme agrémentée d'un point « eau potable ».



La fontaine de Chamars fonctionne de nouveau et permet de lutter contre les îlots de chaleur.

Grand Besançon et Ville de Besançon commandent local !

Grand Besançon Métropole et la Ville de Besançon ont adopté en début d'année un SPASER (Schéma de Promotion des Achats publics Socialement et Ecologiquement Responsables). Concrètement, il s'agit d'un programme pour améliorer l'efficacité de la dépense publique en poursuivant des objectifs éthiques, inclusifs et de développement durable. Des achats écoresponsables qui sont aussi des leviers pour l'économie locale. En 2021, ce sont en effet 115 M€ qui seront investis par la GBM et la Ville de Besançon (200 M€ en ajoutant toutes les communes du Grand Besançon) dont une grande partie sur notre territoire (toujours dans le respect de la réglementation).

1600 entreprises invitées

Pour y parvenir, nos collectivités organisent chaque année « Les rencontres de l'investissement ». Cette année, l'événement a pris une autre dimension avec l'invitation de plus de 1600 entreprises locales. La visio-conférence a permis une présentation des principaux projets d'investissement de nos collectivités et de nos partenaires (SEDIA, Territoire 25, Aktya). Ce temps d'échange et de dialogue avec les



Prêt de 200 millions d'euros seront investis par Grand Besançon Métropole et ces 68 communes en 2021. Une grande partie bénéficiera à des entreprises locales.

acteurs économiques de notre territoire vise à leur faciliter l'accès à la commande publique et les incite à participer aux consultations lancées en prenant en compte la réglementation. Une initiative constructive

pour faire évoluer l'offre des entreprises vers des produits et services plus équitables et plus durables afin d'accompagner les transitions écologiques et sociales.

Dimanches au parc et en musique

Deux minis festivals, parenthèses musicales, escales dominicales, c'est ce que nous propose l'association Black voices production. Le concept ? Réunir des groupes, des DJs et des musiciens locaux pour des concerts à ciel ouvert. Baptisées « Parcs en fête », les deux manifestations se tiendront, la première, au Parc Urbain de Planoise (près de la piscine Lafayette), le dimanche 11 juillet entre 17 h et 20 h ; la seconde, au square Coluche à Montrapon, le dimanche 29 août entre 15 h et 20 h.

Née pour contribuer à la promotion des cultures du monde, Black voices production a conçu des programmes métissés autour des musiques du monde (afro, latino, roots...). En bonus, sur chaque site, un marché culturel et associatif devrait prendre vie avec stands créatifs et petite restauration, seulement, bien sûr, si les conditions sanitaires le permettent...

www.blackvoices.fr
www.facebook.com/blackvoicesradio
www.youtube.com/watch?v=llKNSdofN1w&t=12s



Une base outdoor pour tous

Le projet de création d'une base dédiée à toutes les activités de loisir de plein-air a été lancé en juin par la Ville de Besançon et Grand Besançon Métropole au parc de la Rhodiacéta (Prés-de-Vaux).

Pour tous

Il s'agit de créer à la fois un pôle nautique, où regrouper les deux clubs du SNB (aviron, kayak), et un espace ouvert aux clubs, aux pratiquants libres comme aux touristes de l'Eurovélo 6. Accueillir les grandes manifestations sportives de l'agglomération, telles que le Trail des forts ou certains événements du festival Grandes Heures Nature, servir de point de départ aux épreuves emblématiques du territoire, recevoir les cyclistes itinérants et marcheurs dans les conditions de bienvenue adéquates, et de manière générale, tout ce que l'outdoor compte de



disciplines (trail, VTT, randonnée, course d'orientation...), telle sera la vocation d'une base ouverte à tous.

La « Cathédrale » pour QG

C'est le bâtiment historique de la Rhodiacéta qui va constituer le centre névralgique de la base outdoor. Sur les 2 550 m² seront répartis locaux mutualisés, bureaux, salles de réunion, de musculation et d'entraînement. En complé-

ment, sont prévus des ateliers de réparation, des hangars à bateaux et des garages. Pour les sportifs de passage ou du dimanche, casiers individuels, bornes de recharge des VAE, vestiaires et sanitaires permettront une étape ou une fréquentation confortable et pratique. La communauté urbaine entend ainsi se positionner comme une destination touristique nature sport et culture de premier plan. Livraison attendue à l'été 2022.

Rénovation thermique de 4 gymnases de Besançon

Afin d'améliorer l'efficacité énergétique des bâtiments municipaux, la ville de Besançon vient d'engager la rénovation de 4 de ses gymnases à la Malcombe, Saint-Claude, aux Orchamps et l'annexe du Palais des Sports. En tout ce sont près de 5 millions d'euros qui sont

mobilisés par la Ville de Besançon. Grâce à ces travaux, chaque année les économies d'énergie réalisées seront équivalentes à la consommation de gaz et d'électricité de 95 logements (1 150 000 kWh). La facture énergétique globale de Besançon sera ainsi réduite

de 3 % par an ! Outre l'aspect énergétique et la lutte contre le changement climatique, ces travaux contribueront à la rénovation patrimoniale des gymnases, dont l'enveloppe est vieillissante, et au confort des sportifs et de l'ensemble des usagers de ces lieux.



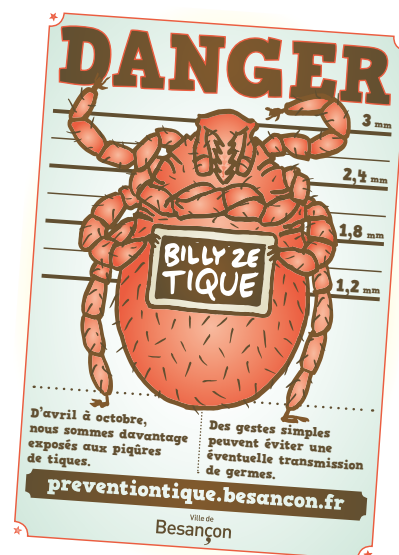
Le gymnase annexe du Palais des sports sera entièrement rénové comme 3 autres pour une meilleure efficacité énergétique et un confort accru.

Attention aux tiques !

À l'heure du déconfinement, vous avez certainement envie de profiter pleinement de la nature pour faire une grande balade, du sport, sortir votre animal de compagnie ou même prendre l'air dans votre jardin pour apprécier l'arrivée du printemps. Mais soyez vigilants : c'est aussi la saison où les tiques prolifèrent. Aussi, lors de vos sorties dans la nature, portez des vêtements couvrants de couleur claire pour mieux repérer les tiques, ainsi que des chaussures fermées. Les répulsifs qui disposent de l'autorisation de mise sur le marché (AMM) peuvent être utilisés.

3 gestes simples peuvent aussi réduire les risques :

- Au retour, inspecter l'ensemble du corps pour repérer et enlever le plus rapidement possible la ou les tiques.
- Au besoin, utiliser un crochet ou « tire-tique », disponible en pharmacie. Désinfecter et surveiller la zone de piqûre.
- Consulter un médecin si une plaque rouge apparaît après 48 h et jusqu'à 30 jours après la piqûre, et si des symptômes tels que maux de tête, fièvre ou grande fatigue se manifestent.



Orgue en ville : quand le cœur fait boum !



Elle est heureuse, l'équipe d'Orgue en ville, son « cœur fait boum » et le nôtre avec le sien, à l'idée de pouvoir enfin, entre le 3 et le 11 juillet, retrouver l'émotion d'être ensemble, de partager des moments intensément musicaux.

Besançon, Saint-Vit, Vaire, Ornans ou la pleine nature, tout commencera par un *Voyage au centre de la terre* (20 h 30, église Saint-Joseph). Puis cette 12^e édition vagabondera d'un endroit à l'autre, autour des quatre éléments, pour sa traditionnelle Route des Chapelles le dimanche 4.

Ensuite, Water music à Vaire (le 5), soirée années 80 *Earth wind fire* à Saint-Vit (le 6), Chemin du souffle et tai-chi à Ornans (le 7), spectacle de feu à Saint-Vit (le 7) et balade sur sentier karstique à l'écoute des chants d'oiseaux (le 8) nous invitent au dépaysement, à la poésie, au sensationnel. C'est en la cathédrale Saint-Jean que se refermera le festival sur l'idée que *Les oiseaux sont de la poussière d'âme...*

Un festival avec participation au chapeau. Nous, on dit « Chapeau ! »

[+ orgueville.com](http://orgueville.com)

Vitalisez votre été !

Du 7 juillet au 21 août, avec Vital'été, ce sont 33 jours d'animations sportives et ludiques, 100 % gratuites, dynamiques et accessibles à tous. Un vaste terrain de jeux et d'exercice pour les vacances qui s'installe cette année sur deux espaces de verdure et de fraîcheur, à Planoise, dans le parc qui jouxte l'école Bourgogne, et à l'entrée de la Forêt de Chailluz, dans le secteur dit du « Cul des près ».

Cette opération structurante de l'animation estivale à Besançon est conduite par de multiples acteurs publics et associatifs qui proposent

aux visiteurs de découvrir des ateliers variés, consacrés à différentes thématiques (santé, sciences, environnement...), mais également des espaces créatifs et bien sûr toutes sortes de disciplines sportives. L'édition 2021 s'enrichit d'actions nouvelles avec Vital'équestre, Vital'nautique et Vital'escalade. De quoi éveiller et nourrir toutes les curiosités, développer ses savoirs et ses compétences, tout en s'amusant.

[+ Retrouvez le programme Vital'été sur www.besancon.fr](http://www.besancon.fr)



Pour profiter de Vital'été, le réseau Ginko a mis en service une navette spéciale pour se rendre à Chailluz : Ligne 11 - Arrêt chemin de Palente et Cul des près.

PLUS D'INSPIRATION

Juliette Labous, le cyclisme au féminin

L'un des sports les plus exigeants, Juliette Labous, 23 ans, en fait son quotidien, son métier, son avenir. Coup de pédale avec l'équipière professionnelle de la Team DSM, future Jeannie Longo, on l'espère pour elle !

Comment une toute jeune fille devient-elle une petite reine de la petite reine ?

En suivant l'exemple de son grand frère, Quentin ! Nous avons commencé ensemble par le BMX, le VTT, puis je me suis mise au cyclisme sur route, en 2011 (catégorie minime). Envie de rouler plus loin, j'imagine. Je me suis vite rendu compte qu'il fallait beaucoup de détermination, de rigueur et d'aptitude à se dépasser pour espérer avoir un début d'avenir dans ce sport. Du sérieux, de la remise en question de soi-même, du professionnalisme, de la passion, pour moi, c'est chaque jour !

De votre déjà très joli palmarès, quels sont les titres dont vous êtes le plus fière ?

Je suis évidemment fière de tous mes titres de championne de France, 8 au total. Mais je le suis plus particulièrement de mon titre de championne de France élites en contre-la-montre.

Vos souvenirs de course les plus marquants ?

Le pire : un cyclo-cross en Suisse où j'étais malade, il faisait - 2°C avec un vent terrible. J'ai pris un bon départ mais très rapidement je n'ai plus eu de force, j'ai dû abandonner...
Le meilleur : cette année, à la flèche wallonne, car j'ai réussi à suivre les meilleures mondiales, un objectif qui me tenait à cœur.

Revenez-vous souvent à Besançon ?

Je suis plus souvent en déplacement qu'à la maison ! Née à Besançon, j'ai vécu à Roche-lez-Beaupré jusqu'à mes 19 ans. Désormais j'habite à Montfaucon avec mon compagnon, lui aussi cycliste professionnel. C'est toujours un plaisir de revenir dans le Grand Besançon, pour plein de raisons ! Les itinéraires cyclables en sont une, notamment l'EuroVélo6 qui permet de faire des sorties « plates » ou des sorties contre-la-montre en toute sécurité. J'aime la diversité de nos routes et paysages, le relief varié. Ma sortie préférée est celle des forts de Besançon. Et il y a beaucoup d'itinéraires pour s'entraîner en VTT, en forêt notamment. J'aime bien aussi flâner dans le centre-ville de Besançon lors de mes jours de repos, parfait pour décompresser !

Vos prochains grands rendez-vous ?

Performer aux JO et aux championnats internationaux. J'aimerais par exemple atteindre le top 5 au général du Giro Rosa (le Tour d'Italie féminin). Et au-delà, réaliser des podiums sur les manches de coupe du Monde.

C'est tout le bien qu'on lui souhaite.



S'échapper en musique avec le Festival de Montfaucon



Parce qu'il ne cède *ni au désespoir ni à la résignation*, le président de Musiques en perspective Gilles Dreydemy *y croit !* et nous avec lui. L'association organisatrice du festival de Besançon/Montfaucon entend bien proposer une 16^e édition en forme d'« Échappées » belles. Du 26 au 29 août, en compagnie

d'interprètes et de musiciens reconnus, connus ou moins connus mais tous particulièrement doués, Arthur Schoonderwoerd a imaginé un programme éclectique, entre « Perles du baroque », musique médiévale, les 100 ans d'Astor Piazzola, l'allégresse de Schubert ou encore une messe en chant grégorien.

Treize concerts et des rendez-vous originaux...

De Besançon à Montfaucon en passant par Fontain, le festival voyage d'un lieu et d'un style à l'autre, d'un château ou d'une église à l'autre. L'ouverture prendra les accents argentins du tango et du bandonéon dans la cour du Palais Granvelle (le 26, 12 h 30), concert repris le 27 au Centre diocésain (21 h). Une master class avec Peter Kooij sera consacrée à Bach et, entre autres plaisirs, un concert randonnée pique-nique sylvestre vous emmènera de Besançon à Fontain sur la Via Francigena. Réservez !

+ festivaldemontfaucon.com
Réservation obligatoire sur
com.festivalmontfaucon@gmail.com
Réservation et achat de places
sur le site du festival
ou à l'Office de tourisme.
Bureau du festival ouvert à partir
du 5 juillet l'après-midi (14 h-17 h)
03 81 83 48 91

Événement cycliste, la Classic Grand Besançon Doubs

Programmée initialement le 16 avril, la Classic Grand Besançon Doubs se déroulera finalement le vendredi 3 septembre. Le départ de cette course cycliste professionnelle se fera sur l'Esplanade des droits de l'Homme, avec arrivée à Marchaux-Chaudefontaine après plus de 150 km parcourus quasi exclusivement dans le territoire grand bisontin. Ce nouveau temps fort de la saison sportive propose deux épreuves en un seul événement, une course masculine (11 h 30) et une course féminine (11 h 45). Le public retrouvera les équipes phares françaises telles que Cofidis, AG2R ou encore Groupama/FDJ.

2 autres épreuves à venir

Ce rendez-vous confirme le Grand Besançon comme terre d'accueil idéale pour le cyclisme de haut niveau. Les routes qu'empruntera la course sont d'ailleurs celles qui servent de

terrain d'entraînement à l'équipe continentale de la Groupama/FDJ, installée à Besançon.

Cette Classic lancera la programmation automnale du sport sur 2 roues avec

la Coupe de France de BMX les 18 et 19 septembre sur la piste reconfigurée du Rosemont, suivie de la Coupe du Monde de cyclo-cross le 28 novembre dans le secteur de la Malcombe.





Des mardis soirs tout en musique et en Vallée du Doubs



Les Mardis des rives reviennent en cet été 2021 soumis à quelques contraintes...

Comment se passer de ces soirées évanescentes, musicales et conviviales, de plein air ? On choisit la ou les commune/s, on choisit la ou les couleur/s musicale/s, et on vit ensemble le crépuscule sous les étoiles. Alors du 6 juillet au 31 août, Grand Besançon Métropole, les communes et les acteurs culturels, vous invitent à faire de vos mardis soirs une fête !

PROGRAMME...

... en juillet

- Le 6 à Saint-Vit, soirée Earth wind and fire, en partenariat avec **Orgue en ville**, un grand flash back dans les tubes des années 1980 (au stade).
- Le 13 à Thise, avec **Joyce Tape** et son blues africain nourri de culture ivoirienne, d'influences occidentales, entre tradition et modernité.
- Le 20 à Avanne-Aveney, avec **Henry Dikongué**, ambiance musiques du monde (makossa, bossa nova, biguine et jazz rock).
- Le 27 à Roche-lez-Beaupré, avec **El Mira**, sur des rythmes flamenco et rumba, une musique enlevée, moitié gitane moitié latino.

... en août

- Le 3 à Deluz, avec **Manon Z Moon**, le **quartet Pop** et ses lignes de basse funky qui font bouger, des hanches aux épaules !
- Le 10 à Novillars, avec **Alfred Massaï & the Pulp Diction Orchestra**, l'auteur compositeur interprète fait honneur à la chanson française, écriture poétique plongée dans un univers musical métissé.



- Le 17 à Byans-sur-Doubs, avec **Krachta Valada** et son swing manouche qui revisite le style incomparable et joyeux du célèbre guitariste Django Reinhardt !
- Le 24 à Montferrand-le-Château, avec **Nadamas**, atmosphère festive et populaire toute en chansons.

Le final le 31

Réservez la soirée de clôture à Besançon (19 h) avec

- **Lobster** sous influences pop'n'roll, qui mixe rock, jazz, blues, et s'aventure aussi dans le hip-hop et l'électro.
- **Mystically**, deux voix à l'unisson en terre soul reggae...

+ Infos pratiques

Ouverture des sites dès 18 h 30, début des concerts à 20 h et fermeture des sites à 22 h.

Buvette / Restauration Salon lecture bibliobus sur place.

Soirées concerts gratuites.

Pour l'accès aux sites, des navettes bus Ginko gratuites sont mises en place au départ de Besançon. Tout savoir sur : www.mardisdesrives.fr.

Pour l'accès handicapés et un meilleur accueil, contactez la Direction Action Culturelle de Grand Besançon Métropole au 03 81 61 51 01.

Jauges réduites obligent, il faudra obligatoirement réserver en s'inscrivant sur www.mardisdesrives.fr

Attention, en cas d'intempéries, les concerts peuvent être annulés.

Et en raison de la situation sanitaire,

les modalités d'organisation sont susceptibles de varier.

Consultez régulièrement le site www.mardisdesrives.fr



COLLECTES DE SANG

organisées dans le Grand Besançon en Juillet et Août 2021

Jeudi 08 juillet
THISE
Salle des Fêtes
15 rue Champenatre

Jeudi 08 juillet
MISEREY-SALINES
Salle polyvalente
Rue de Besançon

Vendredi 09 juillet
CUSSEY-SUR-
L'OGNON
Ecole
Salle de la Convivialité

Mardi 13 juillet
BESANCON
Grand Kursaal
Place Granvelle

Lundi 26 juillet
SAONE
Espace du Marais
Rue du Lac

Lundi 02 août
SAINT-VIT
Salle des Fêtes
Promenade
des Planches

Mardi 17 août
BOUSSIERES
Maison des Loups
4 rue des Richets

Lundi 23 août
MARCHAUX
Salle polyvalente
Route de Champoux



L'événement

NOUVEAU SUCCÈS POUR LA COUPE DU MONDE DE PARATRIATHLON. Le club de Besançon triathlon organisait sa traditionnelle manche de coupe du monde de paratriathlon sur le site d'Osselle le 13 juin dernier. Une centaine d'athlètes venus de 27 pays différents (Allemagne, Etats-Unis, Italie, Kurdistan, Taïwan...) étaient venus chercher leur qualification pour les Jeux paralympiques de Tokyo. Grand Besançon Métropole et la Ville de Besançon partenaires de l'événement tiennent à saluer la mobilisation du club, des 140 bénévoles et des secouristes de la FFSS (Fédération Française de Sauvetage et de Secourisme) qui ont permis la tenue de cet événement dans les meilleures conditions sanitaires. Un grand bravo pour cet événement qui fait rayonner notre territoire et à l'année prochaine !

L'été à Granvelle

À contexte particulier, édition particulière ! C'est ce que nous promettent les « Soirées Granvelle » version 2021, avec une programmation résolument locale. La Rodia, le Bastion, l'association pour le jazz Le Cyclop, ou encore l'Orchestre Victor Hugo Franche-Comté ont notamment participé au choix d'artistes et de formations bisontins ou régionaux.

Si, comme chaque été, la Ville de Besançon orchestre, dans la cour du Palais Granvelle, ces ven-

dredis et samedis soirs tout en musiques, classique et actuelles, le théâtre s'invite cette année avec deux soirées spéciales. Alors rendez-vous toutes les fins de semaine entre le 23 juillet et le 14 août, avec une soirée de clôture le 14 autour du *Bal masqué* de Poulenc.

Jauge limitée oblige, les concerts auront lieu assis : la réservation gratuite est donc obligatoire ci-dessous.

+ Actualités, programmation et modalités d'accueil sur sortir.besancon.fr



Bitume rends-toi ! Nenni ma foi !



Le Festival du Bitume et des Plumes sera de la rentrée culturelle bisontine ! C'est en effet optimiste et déterminée que l'association du Goudron et des Plumes organisera, contre vents et covid, son festival. Une édition locale et décalée pour nous faire oublier la crise. Avec les aménagements qui s'imposent, le festival aura donc bel et bien lieu les 1^{er}, 2 et 3 octobre au pied de la citadelle, la Place de Lattre de Tassigny pour QG, son écrin d'origine.

Des spectacles et des animations familiales

Côté programmation, comme de coutume, qu'ils soient amateurs ou professionnels, les artistes à l'honneur seront locaux. Des créations bisontines de 2020 qui n'ont pu être présentées l'an passé, ainsi que les toutes dernières créations 2021 seront présentées.

Mi-kermesse mi-fête foraine, le festival proposera également une programmation jeune public sous chapiteau, un plateau radio sur la place, le Bingo du Bitume et un chamboule-tout féministe.

Alors, vous reprendrez bien encore un peu de bitume ?

+ Spectacles sur réservation : festivalbitumeplumes.fr

📍 VIEILLEY

Un marché qui marche !

Depuis le mois de mars dernier, les habitants de Vieilley ont le plaisir de faire leurs emplettes au nouveau marché local et artisanal. Une douzaine d'exposants, producteurs et artisans du terroir, s'y retrouvent les vendredis des semaines paires, avec de nouveaux venus à chaque édition. Un succès que confirme la fréquentation de plus en plus élevée. À noter une petite évolution liée aux contraintes sanitaires actuelles, les horaires ont changé : les rendez-vous au marché se font désormais entre 16 h et 20 h, toujours sur le parking de la mairie.



Un nouveau marché qui fait des adeptes.



UNE SEMAINE OFFERTE

pour venir découvrir votre salle **FEEL GOOD SPORT** ! *

* valable sur présentation de cet encart/de ce magazine jusqu'au 28 août 2021

Cross Training

EXCLUSIVITÉ
FEEL GOOD
SPORT

Pilates Flow

Aqua Sport

NOUS TROUVER



ZI Thise
9 rue du Valset
25 220 CHALEZEULE

NOUS CONTACTER

03 81 80 73 38

contact.feelgoodsport@gmail.com
www.feelgoodsport.fr

PLUS D'EXPRESSION

→ ESPACE D'EXPRESSION LIBRE DES ÉLUS COMMUNAUTAIRES

PLUS Grand Besançon ouvre ses colonnes aux élus des différents secteurs géographiques de la Communauté urbaine. Les textes sont publiés sous la seule responsabilité des signataires.

À LA PÉRIPHÉRIE

SECTEUR EST

Accueil des gens du voyage

Récemment, l'intervention d'une compagnie de CRS a été nécessaire afin de remédier au stationnement illicite de gens du voyage près de la piscine Mallarmé. Fait rare, c'est la première fois que de telles forces de l'ordre sont déployées par l'État à la demande de la collectivité. En effet, cette installation compromettrait gravement le bon fonctionnement de la piscine et de la chaufferie, posant également des problèmes de sécurité.

Il leur a été proposé de s'installer sur une des aires de grands passages, sur les communes de Thise et de Marchaux. Notre secteur est un acteur majeur de la politique d'accueil des gens du voyage de Grand Besançon Métropole avec ces deux aires proposant des équipements

adaptés. L'aire située à Marchaux est provisoire et devra être transférée sur un autre secteur dans les années à venir. Une politique volontariste menée par Grand Besançon Métropole avec l'aide active des communes permettra à l'intercommunalité de répondre à ses obligations vis-à-vis du schéma départemental d'accueil des gens du voyage. Ces occupations illicites ne sont pas une fatalité. En effet, ces nouveaux équipements doivent permettre de les réduire et de mieux les gérer le cas échéant.

Loïc ALLAIN

Maire de Thise

Conseiller communautaire
délégué de Grand
Besançon Métropole

SECTEUR NORD

Une voie douce attendue

Une voie douce entre Tallenay (côté Vretille) et Châtillon-le-Duc (route de Bellevue) ! Une voie qui ferait le bonheur des écoliers, des adhérents d'une association locale, des promeneurs... Une évidence tant les liens sont évidents entre les deux communes. Un projet déjà dans les cartons depuis quelques années (comprenez par là avant l'effet de mode actuel) et qui connaît un coup d'accélérateur depuis l'arrivée de la nouvelle équipe municipale de Tallenay fin mai 2020 et les ambitions affichées de Grand Besançon Métropole (GBM) en la matière. GBM n'a-t-elle pas d'ailleurs confié la mission « voies douces » à un Conseiller communautaire délégué. Les discours sont là, place aux actes : chiche ?

Difficile aujourd'hui de donner encore toutes les précisions sur ce projet. On ne trahira pas de secret en indiquant que les services de GBM ont déjà fait les premiers repérages « terrain ». Plutôt bon signe ? Mais, à Tallenay comme ailleurs, on sait qu'il ne faut pas vendre la peau de l'ours... (c'est une expression, n'y voyez aucun autre signe !) En tout cas, les élus des deux communes portent ce projet avec GBM et affichent une confiance quant à son aboutissement. Dès 2022 ? Non, non, je ne plaisante pas. D'autant que l'impatience est grande, tant à Tallenay qu'à Châtillon-le-Duc !

Ludovic BARBAROSSA

Maire de Tallenay

Conseiller communautaire de
Grand Besançon Métropole

SECTEUR OUEST

Là est la voie à suivre !

Quelques constats le confirment, GBM est attractif :

- le prix de l'immobilier flambe sous la pression d'une demande forte !
- des entreprises frappent à la porte de notre territoire pour s'y installer et s'y développer !

Sous l'angle de l'attractivité, c'est formidable, ça rejoint nos objectifs. Mais aussitôt les conséquences sont criantes : la hausse des prix accroît la « fuite » de nos habitants vers les territoires limitrophes et les besoins des entreprises risquent de se heurter à l'insuffisance de notre offre. Dans le même temps la loi climat et résilience qui sera promulguée, imposera des emprises foncières plus économes. Est-ce un problème ? Non ; c'est une chance que les mêmes règles s'imposent partout.

Y a-t-il contradiction avec nos objectifs ? Pas davantage pour peu que tous les acteurs concernés adaptent leurs exigences.

Ainsi, fidèles à notre ambitieux projet de territoire, nous devons toujours concilier deux orientations :

- Etre au rendez-vous des exigences de la loi et du SRADDET, en mettant en œuvre de nouveaux concepts d'aménagement plus « densifiants », à l'architecture modulable et à niveaux multiples ;
 - Et, dans ces conditions, accueillir nouveaux habitants, et nouvelles entreprises, en déclenchant des offres très conséquentes et variées.
- C'est ainsi, et grâce à la prise en mains de l'aménagement des espaces nécessaires par les collectivités que nous mettrons un terme à la rétention foncière et à la spéculation qu'elle alimente, et que nous répondrons à tous les besoins. Là est la voie à emprunter et à suivre.

Gabriel BAULIEU

Maire de Serre-les-Sapins

Vice-président de
Grand Besançon Métropole

SECTEUR PLATEAU

Parlons tourisme de proximité

Avec l'arrivée de l'été, si on parlait de tourisme de proximité ? À dix minutes du centre-ville de Besançon, sur la route du Haut-Doubs et de la Suisse voisine, passé la barrière géologique de la côte de Morre, le secteur plateau offre une nature protégée et une campagne pleine de richesses. Sur plus de 800 hectares, visitez le Marais de Saône, l'une des plus belles zones de biotope classées de notre territoire, traversée par la Via Francigena et la Voie Romaine. En passant par son château, prenez de la hauteur depuis le belvédère de Montfaucon, spectaculaire point de vue face au Haut-Doubs et aux Alpes par temps clair ou depuis le Mémorial du rocher de Valmy à Larnod. Pour une demi-journée en famille, prenez la direction de Nancray et visitez le Musée

des Maisons comtoises, entre histoire, patrimoine et culture. Puis un détour par Mamirolle et la curieuse ferme aux lamas et enfin une initiation au golf sur le splendide et verdoyant parcours 18 trous de La Chevillotte. Le secteur sud, c'est aussi plus de 110 km² de nature où, de Pugey à Gennes en passant par Fontain ou Le Gratteris, la randonnée pédestre et vtt, vous fera découvrir sentiers et forêts domaniales. Enfin, finissons par un booster de sensations et par un tour d'avion au départ de l'aérodrome de la Vêze, prenons de l'altitude pour admirer en grand, notre beau territoire.

Benoit VUILLEMIN

Maire de Saône

Vice-président de Grand
Besançon Métropole

VILLE DE BESANÇON

MAJORITÉ MUNICIPALE

L'agriculture et l'alimentation au cœur du quotidien

La crise sanitaire que nous traversons depuis maintenant plus d'un an a accéléré la prise de conscience de nos habitants sur l'importance à accorder à une alimentation de qualité et à un modèle agricole rémunérateur pour nos producteurs.

Les circuits courts en ont été renforcés grâce aux interventions de tous nos partenaires du Projet Alimentaire Territorial. Cet intérêt pour les circuits courts et locaux mérite encore et toujours d'être appuyé, par la collectivité en particulier, en accueillant sur nos communes de nouveaux producteurs et maraîchers. C'est donc l'effort qui est demandé à chaque commune pour aller vers plus d'autonomie alimentaire du territoire.

Le Grand Besançon compte déjà quelques belles installations ; c'est pour moi l'occasion de rappeler l'exemplarité de notre pépinière maraîchère des Andiers dont une partie des seize hectares est confiée aux Jardins de Cocagne, l'autre à cinq maraîchers débutants qui se testent sur une période de trois ans. Et bien sûr, tous voudraient s'installer sur le Grand Besançon ! Le développement de l'activité agricole se fera aussi en ville : au

pied des immeubles, dans les rues, le long des trottoirs, dans les parcs, etc.

Grâce à l'Anru (Agence Nationale de Rénovation Urbaine), nous avons été lauréats de l'appel à projets Quartiers Fertiles, ce qui nous aidera à installer une ferme urbaine dans le quartier de Planoise.

L'agriculture urbaine est une opportunité pour le quartier de Planoise qui a vocation à se transformer en écoquartier en accueillant des projets qui mettent l'agriculture et l'alimentation saine au cœur du quotidien des habitants ! Nous devons continuer à mettre en place des politiques de résilience sur le territoire en préservant nos terres agricoles de façon plus volontariste. L'occasion nous en est donnée avec la révision du Scot (Schéma de cohérence territoriale) et l'élaboration du PLUi (Plan Local d'Urbanisme intercommunal) Nous sommes donc tous concernés par ces stratégies d'aménagement de notre territoire et par le Projet Alimentaire Territorial (PAT).

Françoise PRESSE
Conseillère communautaire
déléguee de Grand
Besançon Métropole.

Relance économique : la Métropole a répondu PRÉSENTE !

La Covid-19 a provoqué une crise à l'échelle mondiale. Au niveau national, l'État aura financé nombre de dispositifs parfois très coûteux mais il était impératif de sauver notre économie et d'anticiper la reprise. Les collectivités locales et la région, en tout premier lieu, ont soutenu le secteur économique et Grand Besançon Métropole a amplifié avec volontarisme cette action.

Ainsi, plus de 9 millions d'euros (M€) pour 2020 et au moins 3,8 M€ supplémentaires pour 2021 auront été consacrés par le Grand Besançon à la crise sanitaire. Il faut y ajouter pour la seule Ville de Besançon 7,5 M€ dont 5 M€ rien que pour 2020. Nous en sommes donc à près de 20 M€ pour cette crise toujours en cours. Il s'agit de « non-recettes » (réductions, différés ou abandons de loyers et redevances, équipements fermés, baisse de fréquentation du réseau de

transport public, ...) mais aussi de dépenses supplémentaires (soutiens aux commerçants, soutiens aux entreprises, équipements de protection et produits pour nos personnels et pour les habitants les plus modestes, organisation de vaccinodromes...).

Les premières analyses démontrent que notre pays mettrait 67 années à éponger le coût global de cette crise historique ! Espérons que les collectivités locales, qui ont su montrer leur agilité dans la gestion locale de cette crise, ne verront pas leurs dotations lourdement entamées dans les années qui viennent.

Nicolas BODIN
Vice-Président de Grand
Besançon Métropole

OPPOSITION MUNICIPALE

Le Projet de Territoire doit rester la boussole du Grand Besançon

Depuis un an, Grand Besançon Métropole dysfonctionne. Pour la première fois, une partie de l'exécutif du Grand Besançon a remis en cause des dossiers majeurs qui faisaient pourtant l'unanimité quelques mois auparavant (Grande Bibliothèque, aménagement de la RN57 entre Beure et Micropolis). Alors que d'autres intercommunalités avancent vite et bien autour de nous, nous courons le double risque du décrochage suivi du déclassé si nous restons déboussolés.

Notre boussole collective existe : c'est notre Projet de Territoire. Ce document de 32 pages, unanimement adopté le 29 juin 2018, fixe nos objectifs communs en tant que Grand Bisontins. Disponible sur le site Internet de Grand Besançon Métropole, il

énumère clairement 14 grands projets et 90 actions concrètes que nous souhaitons mettre en place sur l'ensemble du territoire grand bisontin. Il nous montre le chemin à suivre.

Il est essentiel de respecter la philosophie et les engagements de notre Projet de Territoire. C'est une question de cohérence, de transparence et de confiance envers tous les Grand Bisontins.

Nos différentes sensibilités politiques ne doivent pas nous faire oublier l'essentiel : le développement du Grand Besançon et l'amélioration du quotidien de tous ses habitants. Nous espérons que ce souhait sera bientôt partagé par l'ensemble des élus.

Ludovic FAGAUT
Conseiller communautaire
de Grand Besançon Métropole

Cet été, (re)découvrons la beauté du Grand Besançon

Après cette année difficile, nous vous souhaitons un bel été en famille ou entre amis. C'est aussi l'occasion de profiter de la beauté de nos paysages, de nos communes et de soutenir ceux qui animent la vie locale.

Quoi de mieux qu'un petit-déjeuner dans une des brasseries du centre historique de Besançon avant la visite d'un de nos musées : le musée des maisons comtoises à Nancray, l'exceptionnel musée des beaux-arts et d'archéologie ou encore le musée du Temps, témoin de notre histoire horlogère.

Pour les plus gourmands, nos restaurants seront ravis de vous accueillir avec des spécialités locales. Vous pourrez ensuite passer

un après-midi en famille à la Citadelle, une ballade en bord de rivière sur la vélo-route jusqu'à la plage d'Osselle ou d'autres activités de pleine nature qui font désormais la renommée du Grand Besançon.

Il ne reste plus qu'à passer la soirée sur la terrasse d'un bar, et d'assister à un spectacle au Kursaal ou un concert du Mardi des Rives.

Nous avons des paysages magnifiques, un patrimoine historique, culturel exceptionnel, soyons-en fiers, profitons-en !

Karima ROCHDI
Laurent CROIZIER
Nathalie BOUVET
Agnes MARTIN



D'EMPLOIS

On recrute !

Pour rester à votre écoute, Grand Besançon Métropole, la Ville de Besançon et son CCAS (Centre communal d'action sociale) misent sur l'expertise et les compétences de leurs près de **3 000 agents déployés sur tout le territoire.**

Un service public de proximité qui se renouvelle régulièrement. Enfance et éducation, énergie, développement durable, eau et assainissement, espaces verts, police municipale, économie, urbanisme, habitat, ressources humaines, informatique..., en tout ce sont plus de 200 métiers différents et autant de domaines pour lesquels vous pouvez postuler.

PLUS Grand Besançon vous fera part de certaines des offres du moment. Mais vous pouvez consulter régulièrement notre site internet où vous retrouverez l'exhaustivité des postes proposés ouverts à tout un chacun.

+ d'offres sur :
[www.grandbesancon.fr/Offres d'emploi](http://www.grandbesancon.fr/Offres%20d'emploi)



Postes permanents :

Le.la directeur.trice

du Département Transition Ecologique / GBM

Le.la directeur.trice de la Gestion des déchets

pour la Direction Gestion des déchets / GBM

Un.une coordonnateur.trice périscolaire

pour la Direction Education / VILLE



CDD :

Un.e technicien.ne informatique système et réseaux

pour la Direction Systèmes d'Information / GBM

Un.e chargé de mission politique du logement et habitat public

pour le Service Habitat, logement, gens du voyage / GBM

Des agent.e.s logistiques

pour le SYBERT / GBM

Des agent.e.s de maintenance

pour le SYBERT / GBM

Des animateur.trice.s périscolaires

pour la Direction Education / VILLE

Des ATSEM

pour la Direction Education / VILLE

Des aides à domiciles

pour la Direction Autonomie / CCAS

Des auxiliaires de soins

pour la Direction Autonomie / CCAS

Des cuisinier.ère.s

pour la Direction Autonomie / CCAS

+ Vous pouvez également formuler des besoins de stages ou d'apprentissages en remplissant le formulaire sur notre site web.



MAGAZINE BIMESTRIEL – GRAND BESANÇON MÉTROPOLÉ – La City 4, rue Gabriel Plançon – 25043 Besançon cedex – Tél. 03 81 87 88 89 • Courriel : magazine@grandbesancon.fr – www.grandbesancon.fr • Directrice gérante de la publication : Anne Vignot • Directrice de la communication : Christine Bresson • Rédacteur en chef : Florian Pasqualini • Comité éditorial : Christine Bresson, Gabriel Baulieu, Martine Menigoz, Pierre Gainet, Florian Pasqualini • Journalistes : Nadine Eybert-Baud, Véronique Vuillemin-Filippi, Nicolas Bruder • Relecture : Isabelle Le Cerf • Crédit photo : Jean-Charles Sexe, Emmanuel Eme, Éric Chatelain, DR, sauf mention contraire • Abonnement : 1 an 6 numéros (15 €) • Maquette – mise en pages : [agencescoop.com](https://www.agencescoop.com) communication – Impression : Groupe MAURY, zone industrielle, 45330 Malesherbes • Distribution : Adrexo • Régie publicitaire : Agence ELIXIR Besançon 03 81 81 28 75 • Représentant légal : Anne Vignot • Dépôt légal : juillet 2021 – N° ISSN 1634-3476 – Édité à 104 000 exemplaires.





VOTRE NOUVEL OPTICIEN ATOL

JUSQU'À
100€
DE RÉDUCTION*

VOTRE MAGASIN ATOL
A FORCÉMENT UNE MONTURE
FAITE POUR VOUS.

*Bénéficiez d'une réduction de 50€ pour tout achat d'un équipement complet (1 monture + 2 verres correcteurs) avec des verres unifocaux, pour un montant total minimum de 280€ ou d'une réduction de 100€ pour tout achat d'un équipement complet (1 monture + 2 verres correcteurs) avec des verres progressifs, pour un montant total minimum de 500€. Hors lunettes LEXILENS® (monture seule ou monture + clip optique + 2 verres correcteurs). Offre valable jusqu'au 31/12/2021 uniquement chez votre opticien Atol MISEREY SALINES ESPACE VALENTIN. Offre valable une seule fois. Ni échangeable ni remboursable. Non cumulable avec les soldes, toutes offres, tarifs réduits ou promotions en cours. Dispositifs médicaux marqués CE. Liste des fabricants disponible sur le site www.opticiens-atol.com. V.06.21.

ESPACE VALENTIN
À CÔTÉ D'HYPERBOISSON

03 81 60 65 08

ATOL
MON OPTICIEN

Infos & réservations

06 81 41 78 41

Le Clos
de l'envol

THISE : Programme
en cours de livraison



Prochains Programmes :

Grand Besançon :

- Les Auxons
- Montferrand-le-Château

Haut Doubs :

- Métabief
- Villers-le-Lac



SEGUIN ACTIONS IMMOBILIÈRES, **PROMOTEUR RÉGIONAL**

📍 Résidences de standing 📍 Aménagements fonciers 📍 Éco-quartiers

SEGUIN ACTIONS IMMOBILIÈRES, implanté à Besançon depuis plus de 25 ans, est spécialisé dans l'immobilier résidentiel à taille humaine.

Résidences ou maisons individuelles groupées, chacune de nos constructions est une réalisation originale, à l'architecture moderne, parfaitement intégrée dans son environnement.

Des bâtiments performants sur le plan technique et conçus selon les démarches énergétiques en vigueur, pour un habitat respectueux de l'environnement.



SEGUIN ACTIONS
IMMOBILIÈRES

SEGUIN ACTIONS IMMOBILIÈRES - Immeuble CLOVER - 1, route de François - Besançon

Tél. 03 81 81 03 01 - seguin-immobilier.com