

PLUS + GRAND BESANÇON

plus.grandbesancon.fr

www.grandbesancon.fr

102

MARS
AVRIL 2021



ALIMENTATION :

**LE LOCAL,
C'EST SI BON !**

+ D' ACTIONS

Sophysa s'agrandit
sur TEMIS

+ D' ACTIONS

Une nouvelle installation de
production biogaz à Port-Douvot

+ D'INSPIRATION

Eric Delabrousse :
professeur à l'honneur

PLUS SOMMAIRE



P.10



P.23



P.26



P.33



P.35



PLUS

Pourquoi ce nom ?
Car le Grand Besançon
n'a cessé de croître

depuis sa création en 2001,
dans son périmètre, le nombre
de ses habitants, ses statuts
et ses compétences. Aussi,
Grand Besançon Métropole
agit toujours plus dans la vie
quotidienne des Grand Bisontines
et des Grand Bisontins.

04 PLUS de liens

L'actualité des réseaux

05 PLUS d'échos

Le Territoire dans la presse

06 PLUS d'actus

Les informations du Territoire

12 PLUS dossier

Un sujet à 360°

21 PLUS d'actions

La métropole agit pour vous

PLUS de proximité

25 *Communes périphériques*

30 *Ville de Besançon*

33 *PLUS d'inspiration*

36 *PLUS d'expression*

38 *PLUS d'emploi
On recrute !*

Mars
Avril 2021

Restons connectés

f Grand Besançon Métropole

in Grand Besançon Développement
Grand Besançon Métropole

YouTube GrandBesançon

@BesançonBoosteur
deBonheur

Retrouvez les compléments
d'information sur :
plus.grandbesancon.fr

grandbesancon.fr
boosteurdebonheur.besancon.fr



DOSSIER P.12 MANGEONS LOCAL !

Formations agricoles locales
P.14

Aides à l'installation
d'agriculteurs
P.16

Tout pour dynamiser
les circuits-courts
P.18



Amagney
Audeux
Avanne-Aveney
Besançon
Beure
Bonnay
Boussières
Braillans
Busy
Byans-sur-Doubs
Chalèze
Chalezeule
Champagney
Champoux
Champvans-les-Moulins
Châtillon-le-Duc
Chaucenne
Chemaudin et Vaux
La Chevillotte
Chevroz
Cussey-sur-l'Ognon
Dannemarie-sur-Crète
Deluz
Devecey
École-Valentin
Fontain
Franois
Geneuille
Gennes
Grandfontaine
Larnod
La Vèze
Le Gratteris
Les Auxons
Mamirolle
Marchaux-Chaufontaine
Mazerolles-le-Salin
Mérey-Vieille
Miserey-Salines
Montfaucon
Montferrand-le-Château
Morre
Nancray
Noironte
Novillars
Osselle-Routelle
Palise
Pelousey
Pirey
Pouilley-Français
Pouilley-les-Vignes
Pugey
Rancenay
Roche-lez-Beaupré
Roset-Fluans
Saint-Vit
Saône
Serre-les-Sapins
Tallenay
Thise
Thoraise
Torpes
Vaire
Velesmes-Essarts
Venise
Vieilley
Villars-Saint-Georges
Vorges-les-Pins



Pour une alimentation toujours plus locale et durable

Parmi les grandes orientations du projet de territoire figure l'anticipation des transitions, pour s'inscrire dans l'avenir, faire des choix au bénéfice de notre qualité de vie, une préoccupation majeure qui nous concerne tous, individuellement et collectivement. Ces transitions sont nombreuses : écologique, énergétique, économique (« *deeptech* »*), numérique, de mobilité, alimentaire... Depuis de nombreuses années, le Grand Besançon est ainsi mobilisé pour la préservation de l'environnement et la lutte contre le réchauffement climatique. Une action transversale et continue au cœur de ses politiques, fixée notamment dans le Plan Climat Air Energie Territorial. Notre Communauté Urbaine obtient d'ailleurs à nouveau cette année le label Cit'ergie pour les résultats exemplaires de sa politique Climat-Air-Energie. « Bien se nourrir » est aussi une priorité pour les Grand Bisontins. Pour répondre à la demande croissante de produits locaux et renforcer l'ancrage territorial de notre alimentation, Grand Besançon Métropole intervient en particulier à travers un programme alimentaire territorial (PAT). Signé en 2020 par 14 partenaires, ce programme a obtenu, en août dernier, le label du Ministère de l'agriculture.

En faveur d'une agriculture périurbaine, son objectif est de promouvoir les circuits courts, à travers le développement des points de vente directe (marchés, magasins), l'aide au maraichage, l'aide à l'installation en mobilisant le foncier disponible, des plateformes qui facilitent la mise en relation des consommateurs et des producteurs locaux pour leur offrir de nouveaux débouchés, des animations ou ateliers d'éducation à l'alimentation ou de lutte contre le gaspillage alimentaire...

La crise sanitaire a conforté ce modèle, plus résilient, des circuits courts. Elle a démontré la nécessité de relocaliser les productions, véritable levier pour le développement économique local et pour une alimentation saine de proximité. Ainsi, cette politique publique menée en faveur de l'alimentation doit nous permettre de répondre à de nombreux enjeux, de santé publique, d'aménagement de l'espace, de préservation des emplois et d'environnement. Pour bien sûr *faire territoire et faire sens* et ainsi mieux construire l'avenir à vos côtés.

* La « *deeptech* » désigne les startups qui proposent des produits ou des services sur la base d'innovations de rupture. Leur ambition ? S'attaquer à la résolution des grands défis du XXI^e siècle : une nouvelle technique pour lutter contre le cancer ou contre le changement climatique, par exemple. Tous les domaines sont concernés.

Anne VIGNOT
Présidente de Grand
Besançon Métropole
Maire de Besançon

Gabriel BAULIEU
1^{er} Vice-Président de Grand
Besançon Métropole
Maire de Serre-les-Sapins



COVID 19

En raison de la situation sanitaire, certains événements annoncés dans ce magazine pourraient être annulés. À l'heure où nous mettons sous presse, nous ignorons les évolutions pouvant impacter le calendrier événementiel. En cas d'annulations, celles-ci seront annoncées sur nos réseaux sociaux.

PLUS DE LIENS

Retrouvez toutes les actus quotidiennes du Grand Besançon en ligne.

LINKEDIN

// **Besançon Boosteur de Bonheur culinaire** //

Deux restaurants du Grand Besançon ont reçu une nouvelle distinction par le prestigieux guide Michelin. Une étoile verte pour le Saint Cerf et un Bib Gourmand pour le Bistrot Le Valentin. Une première récompense avant d'autres peut-être dans les années à venir pour eux et pour d'autres...

Continuons à soutenir nos restaurateurs qui illuminent nos vies !

🔗 <https://bit.ly/3tLtTY1>



INSTAGRAM

Les cigognes de passage à Thoraise le 9 février dernier. Cliché pris par Corinne Collaud.

🔗 <https://bit.ly/3jFEJu6>

FACEBOOK

Le Doubs est sorti de son lit au mois de février. Cette crue exceptionnelle a entraîné des situations assez cocasses comme cette grande mare temporaire à l'aérodrome de Thise qui a gelé lors des derniers frimas de l'hiver le 14 février dernier. Une patinoire à ciel ouvert et un formidable terrain de jeu pour quelques hockeyeurs du club de Besançon. Photo de Ludovic Laude pour L'Est Républicain.

🔗 <https://bit.ly/3aO6kFg>



FACEBOOK

Besançon Boosteur de Bonheur

La Citadelle balayée par les sables du Sahara prend des teintes jaunes le 6 février dernier. Photo de Jean Vercelotti.

🔗 <https://bit.ly/3rERR5b>

PLUS D'ÉCHOS

 **L'EQUIPE**

Hommage à Jean Josselin

L'ancien boxeur Jean Josselin, figure du noble art, est décédé à l'âge de 81 ans le 8 février dernier. Le journal L'Équipe revient sur la carrière de cette légende de la boxe qui aura été champion de France, champion d'Europe et vice-champion du monde dans les années 60. Il participa également aux Jeux Olympiques de Rome en 1960. La Ville de Besançon lui avait rendu hommage il y a quelques mois en baptisant une salle de boxe à son nom.

🔗 <https://bit.ly/3jOg4Uh>



 **GEO**

Nos savoir-faire horlogers au patrimoine mondial de l'UNESCO

Le magazine géographique de voyage et de connaissance du monde a réalisé un bel article sur l'intégration de l'Arc Jurassien franco-suisse au patrimoine mondial de l'humanité.

🔗 <https://bit.ly/3tKfXxm>



 **LesEchos**

L'horlogerie bisontine à l'honneur

Le journal Les Échos revient sur le renouveau de l'horlogerie française qui passe notamment par les jeunes designers horlogers grand bisontins. Photo du dernier modèle de la marque Hubert-Droz.

🔗 <https://bit.ly/3a6G4ql>

 **ELLE**

Une Bisontine au conseil scientifique

Catherine Chirouze, cheffe du service infectiologie du CHU de Besançon fait désormais partie du Conseil scientifique de 17 spécialistes chargés de travailler et d'apporter leur expertise au Gouvernement en matière de lutte contre la Covid 19.



 **SCIENCES AVENIR**

Sciences et avenir

La mission de protection et de sauvegarde des espèces du zoo de la Citadelle porte une nouvelle fois ses fruits. Huit ibis chauves nés au jardin zoologique de Besançon ont été réintroduits dans leur habitat naturel en Andalousie au mois de février. Ces oiseaux au plumage noir, à la tête et au long bec rouge, figurent parmi les espèces en « danger critique d'extinction ».

🔗 <https://bit.ly/3p6zMeD>

IMAGINONS ENSEMBLE

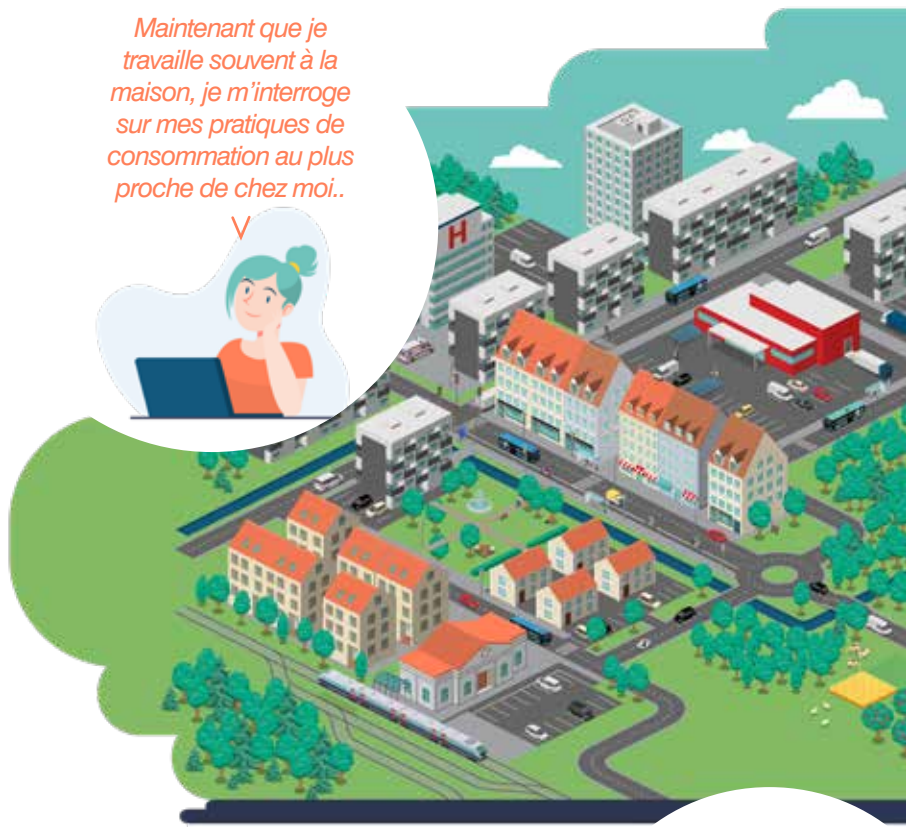
LE GRAND BESANÇON DE DEMAIN

Comment s'est décidée la construction du quartier où je vis, de la nouvelle zone commerciale ou de la salle polyvalente dans ma commune ? Comment réduire le risque d'inondations ou mieux résister aux périodes de canicule ? Comment l'itinéraire de ma ligne de bus va-t-il évoluer ? Est-ce qu'une piste cyclable verra le jour pour que mes enfants puissent se rendre à l'école en toute sécurité ?

Grand Besançon Métropole consulte les habitants concernés, étudie les idées, les remarques et programme ensuite les projets. C'est ce qu'on appelle la planification. Plusieurs documents y contribuent derrière des sigles que vous avez peut-être déjà entendus, « SCoT », « PLUi », « PDM », « PLH » ou encore « PCAET » - voir les cartes d'identité ci-contre. L'objectif : rendre le territoire plus facile à vivre, plus attrayant, mieux adapté au changement climatique.

Grand Besançon Métropole met à jour actuellement l'ensemble de ces documents. Ils ont tous besoin d'être enrichis par votre regard de citoyen, d'acteur économique ou associatif. Plusieurs temps d'échanges et de débats seront organisés dans les mois et années à venir pour recueillir vos avis et vos idées. Alors n'hésitez pas à venir participer à l'évolution de votre territoire !

Maintenant que je travaille souvent à la maison, je m'interroge sur mes pratiques de consommation au plus proche de chez moi..



LE MOT DE L'ÉLUE



Catherine Barthelet
Vice-Présidente de Grand Besançon Métropole, Maire de Pelousey.

En tant que pilote du projet de territoire, qui exprime le projet politique de notre communauté urbaine, j'ai à cœur de veiller à sa juste traduction dans nos différents documents de planification qui concernent la mobilité, le logement, l'adaptation au changement climatique, le développement économique, toutes les transitions (environnementales, sociales...), l'agriculture... Mon rôle est également de veiller à ce que les élus.es travaillent ensemble, en transversalité. Nous comptons sur votre participation citoyenne afin que nos projets correspondent à vos attentes.



Lorine Gagliolo
Vice-Présidente GBM

**Plan
Climat Air Énergie
Territorial (PCAET)**



J'aimerais rénover mon habitation mais qu'ai-je le droit de faire ? Ai-je droit à des aides financières ?

Thèmes étudiés : Changement climatique, énergie, qualité de l'air...

Objectif: Accompagner les habitants, les entreprises, les associations, les communes vers des pratiques durables : réduire les consommations énergétiques dans les domaines de la mobilité, des bâtiments, des activités économiques, réduire les pollutions, favoriser les pratiques vertueuses...

Et le monde d'après alors ?
Il sera comment ?



J'aimerais faire
du sport dans
la nature sans
prendre ma
voiture pour y
aller, ça sera
possible un jour ?



Jean-Paul Michaud
Vice-Président GBM
Président du syndicat
mixte du SCoT



Schéma de Cohérence Territoriale (SCoT)

Périmètre : Grand Besançon Métropole et Val Marnaysien

Thèmes étudiés : Habitat, économie, commerce, mobilité, environnement, infrastructures, agriculture...

Objectif : définit les grands principes d'organisation d'un grand territoire en répondant à plusieurs questions : quel développement de l'habitat, du commerce, des activités économiques sur notre territoire ? Quels espaces naturels ou agricoles à protéger ? etc.

Outre la planification de ses compétences, Grand Besançon Métropole fait aussi partie d'un ensemble plus vaste avec le Schéma de cohérence territoriale qui englobe aussi le Val Marnaysien. Il est l'outil de conception et de mise en œuvre d'une planification stratégique intercommunale, à l'échelle d'un large bassin de vie. Des élus des 2 intercommunalités y participent et Jean-Paul Michaud en est le Président.



Aurélien Laroppe
Vice-Président GBM

Plan Local d'Urbanisme Intercommunal (PLUi)



Thèmes étudiés : Habitat, économie, commerce, mobilité, environnement, infrastructures, agriculture...

Objectif : identifie les zones à développer, à préserver et fixe les règles (hauteurs, recul, aspect extérieur..) qui guideront votre projet quand vous déposerez un permis de construire.



Pascal Routhier
Vice-Président GBM

Programme Local de l'Habitat (PLH)



Thèmes étudiés : Habitat, logement social, gens du voyage

Objectif : fixe les objectifs en matière d'habitat : dans quelle commune ces logements doivent-ils être construits ? Combien ? Quel type de logement, tout en répondant aux besoins des personnes les plus fragiles, les étudiants, les seniors, les personnes dont la mobilité est réduite...



Marie Zéhaf
Vice-Présidente GBM

Plan de Mobilité (PDM)



Thèmes étudiés : Circulation, transports en commun, vélo, piétons, infrastructures et stationnement

Objectif : définit des actions pour améliorer les déplacements en transports en commun (Ginko), en voiture, à pied ou à vélo... pour répondre à l'obligation de réduire les émissions de gaz à effet de serre.



FUTURE USINE DU GROUPE ANTOLIN : C'EST PARTI !

Anne Vignot, Présidente d'Aktya a signé un bail avec le Groupe Antolin, équipementier automobile, pour la construction de sa nouvelle usine 4.0 sur TEMIS. Cet ensemble immobilier accueillera les activités industrielles, la logistique de production et un centre de recherche et développement. 34 M€ seront investis (Grand Besançon Métropole, la Région Bourgogne Franche-Comté, l'Etat, Batifranc, la Banque des territoires...) dans ce bâtiment qui abritera près de 500 salariés. Les travaux qui débutent dureront 15 mois.



Démocratie participative : INSCRIVEZ-VOUS !

Le Conseil de Démocratie Participative (CDP) du Grand Besançon est un organe composé d'habitants et d'acteurs du territoire qui enrichissent la connaissance des élus sur les réalités vécues et ressenties par la population. Il nourrit la réflexion et le débat sur l'avenir de notre territoire. En ce début d'année 2021, le CDP renouvelle son assemblée et invite les Grand Bisontins à le rejoindre. Si vous aimez échanger, proposer des idées ou des réflexions sur l'évolution et le développement de votre territoire, n'hésitez plus et inscrivez-vous ! Pour participer rien de plus simple : déposez votre candidature avant le 30 avril 2021 en téléchargeant votre bulletin de candidature sur : www.grandbesancon.fr/cdp



Don du sang : C'EST MAINTENANT !

La crise sanitaire que nous traversons entraîne une baisse des dons du sang. Malheureusement, le besoin reste élevé et la pénurie guette. Aussi l'établissement français du sang lance-t-il un appel à la mobilisation. « *La consommation de produits sanguins est repartie à la hausse sans que notre niveau de prélèvement ne soit comparable à celui d'avant la crise sanitaire, où nous collectons beaucoup dans les lycées, campus et entreprises,* explique le Docteur Slimane de l'EFS Besançon. *A l'heure où la santé est au cœur des préoccupations, donner son sang est une simple et belle manière de participer pour sauver des vies. N'attendez plus, prenez rendez-vous dès maintenant* ».

+ d'infos : **Prise de rendez-vous sur : mon-rdv-dondesang.efs.sante.fr**



Festival des SOLUTIONS ÉCOLOGIQUES

La Région Bourgogne Franche-Comté organise un Festival des Solutions écologiques. Pour cela elle fait appel aux citoyens.ne.s de Bourgogne-Franche-Comté, bénévoles d'association, chefs d'entreprise, lycéens, étudiants, collectivités pour venir présenter leurs solutions quotidiennes pour agir face aux défis climatiques et environnementaux. A la clé, le financement de leur projet jusqu'à maximum 22 000 €. Plus de 200 projets ont d'ores et déjà été déposés et il est encore possible de s'inscrire jusqu'au 28 mars. Pour participer rien de plus simple il suffit de s'inscrire sur : jeparticipe.bourgognefranchecomte.fr/festival-des-solutions-ecologiques Une valorisation des projets sera organisée durant une semaine à Besançon du 6 au 12 septembre 2021. Animations diverses, conférences, rencontres-débats autour de nombreux intervenants et experts de la biodiversité, de l'environnement et de la transition écologique ponctueront cette semaine.



VACCINATION : PRENEZ RENDEZ-VOUS !

L'arrivée du vaccin marque un tournant dans la lutte contre la Covid 19. Une campagne de vaccination a démarré à Besançon le 8 janvier dernier. Une fois encore, les professionnels de santé ont été fortement mobilisés. Qu'ils en soient une fois encore remerciés. Ce vaccin d'abord réservé aux personnes les plus fragiles, s'ouvre progressivement au reste de la population. Pour savoir si vous répondez aux critères, retrouvez toutes les informations et numéros de téléphones utiles sur le site : grandbesancon.fr - 03 63 42 10 13.



Déchetterie : RETOUR AUX HORAIRES D'ÉTÉ

Les déchetteries du SYBERT retrouvent leurs horaires d'été dès le 1^{er} mars. Pour mémoire, le respect des gestes barrières est obligatoire en cette période de crise sanitaire. Port du masque obligatoire, distance de sécurité et, pour passer le moins de temps possible sur place, il vous est recommandé de trier vos déchets avant d'arriver à la déchetterie. Pour ce faire un guide a été édité par le SYBERT. Il est disponible sur leur site internet tout comme les heures d'ouverture de la déchetterie la plus proche de chez vous.

+ d'infos : www.sybert.fr



Une distinction ENVIRONNEMENTALE CONFIRMÉE !

Grand Besançon Métropole a reçu en fin d'année dernière une confirmation de son label européen Cit'Ergie qui matérialise la politique volontariste de la collectivité en faveur de la sobriété énergétique, des énergies renouvelables, de la lutte et l'adaptation au changement climatique. Plus de 1100 collectivités européennes sont désormais labellisées et le Grand Besançon fait figure de pionnier puisqu'il fut récompensé dès 2013. Ce label démontre aussi que la transition énergétique passe aussi par l'action des territoires. Aux thématiques centrales de la mobilité, de l'habitat et de l'industrie et de la gestion des déchets, le Grand Besançon ajoute la biodiversité, le projet alimentaire territorial (voir dossier) et la qualité de l'air dans l'objectif de construire un territoire résilient aux enjeux globaux du dérèglement climatique.

+ d'infos sur : citergie.ademe.fr



Actions pour les droits des femmes AVEC LE CIDFF 25

A l'occasion de la Journée internationale des droits des femmes le 8 mars, le Centre d'information sur les droits des femmes et des familles du Doubs (CIDFF25) conduit le collectif organisateur du programme d'actions. Ce collectif regroupe des associations qui travaillent à l'égalité réelle entre les femmes et les hommes ainsi qu'à la promotion du droit des femmes. Cette année encore, il propose différents événements et actions sur les thèmes de l'égalité et du droit des femmes dans tous les domaines de la société (entrepreneuriat et métiers, art et culture, éducation, histoire et société, activités sportives...). Mais compte tenu de la situation sanitaire, la plupart des actions se passeront en ligne. Le programme est disponible sur la page [facebook cidffdoubs](https://www.facebook.com/cidffdoubs).

Grandes Heures Nature revient en 2021 !

Saison blanche pour l'édition 2020, et pas mal de frustration accumulée... Mais en 2021, le festival outdoor Grandes Heures Nature revient, et devrait permettre, on l'espère, de renouer avec nos envies de plein air, sur terre, sur l'eau comme dans les airs. Contexte sanitaire oblige, la programmation repensée se déploiera sur 3 rendez-vous.

On commence le 12 juin !

Le festival Grandes Heures Nature, c'est une invitation à partir à la rencontre de notre nature exceptionnelle, à portée de main. Un projet de territoire imaginé pour satisfaire toutes les pratiques, toutes les envies de grand air et d'horizon, et pour fédérer nos 68 communes autour d'actions collectives et d'animations partagées, explique François Bouso, conseiller communautaire délégué à l'écotourisme, au programme « Grandes Heures Nature » et aux congrès.

Au printemps, le samedi 12 juin se vira au rythme de l'épreuve d'Ekiden marathon-relais par équipe de 6 coureurs/trailers. Les nouveautés cette année : un challenge intercommunal (1 équipe par commune) et un village de partenaires sur les thématiques du sport adapté/sport handicap et du sport santé/prévention. La journée sera complétée par une randonnée



L'ekiden était l'un des moments forts de l'édition 2019 du Festival Grandes heures nature.

pédestre « mixte » accessible à tous ! A l'été, dimanche 18 juillet, les activités nautiques et le vélo seront à l'honneur, avec un focus sur l'écotourisme, la ViaFrancigena et les mobilités douces. A l'automne, le samedi 25 septembre

sera une journée multidisciplines avec les Raids X'Périences qui combineront course d'orientation, trail, VTT, canoë-kayak, escalade, défis... et rencontres avec le tissu associatif sportif local.



BMX, en piste !

C'est afin de poursuivre l'organisation d'épreuves de haut niveau que l'association Besançon BMX assure la mise aux normes de la piste de BMX au complexe sportif du Rosemont. Répertoire site possible d'accueil des délégations olympiques dans le cadre des Centres de préparation aux JO, le site pourra continuer à recevoir des compétitions européennes et nationales, notamment les manches de Coupe de France, grâce à la rehausse de la butte de départ (5 m au lieu de 3 m). Il sera ainsi en mesure de figurer au catalogue officiel des JO Paris 2024. Ce projet d'un coût de 350 000 euros, dont 65 000

de Grand Besançon Métropole et autant de la ville de Besançon, bénéficiera aux 240 licenciés du club.

Les meilleurs pilotes de France !

Les pilotes de Besançon BMX, qui comptent parmi les meilleurs français, bénéficieront de conditions d'entraînement optimales d'ici la fin du premier semestre 2021. Les aménagements à réaliser portent non seulement les ambitions sportives du club mais également la reconnaissance de Besançon sur la scène internationale avec une image de sport nature.

VOTRE MAISON AVEC JARDIN À BESANÇON

Livraison printemps 2021 !

image non contractuelle - architecture

Dernières opportunités !

Prestations de qualité - Jardin clôturé et arboré - Garage privatif...

Tous nos programmes sur www.moyse-promotion.fr - 03.81.60.77.00



LAVPRO PRESSING



PRESSING
REPASSAGE



BLANCHISSERIE
LAVAGE COUETTE



RETOUCHE COUTURE
BRODERIE



VENTE DE LINGE DE MAISON
BRODÉ
PERSONNALISATION VIA LE SITE
WWW.PICFIL-CREATION.FR



VENTE DE GOURMANDISES
DE SAVON



LOCATION
NETTOYEUR MOQUETTE



DÉPOS DE COLIS
POINT DE RETRAIT UPS

POINT DE DÉPÔT
À BESANÇON

18 rue Xavier Marmier (face Ildi)

tarifs identiques au

LAVPRO PRESSING

07 66 48 89 25

Horaires d'ouverture :

Lundi 14h-19h / mardi-samedi 9h-19h

 Pouilley les vignes

Tél : 03 81 59 05 62

lavpro-pressing.fr



Picfil-creation

OUVERTURE PROCHAINE

MARS 2021

CYCLABLE
BESANÇON

21 B rue Joachim du Bellay
ZAC Chateaufarine



SPÉCIALISTE
DU VÉLO
À ASSISTANCE
ÉLECTRIQUE

 **cyclable**
Vélo art de vivre

 *Un sujet à 360°*

PLUS DOSSIER



**Vers une alimentation
toujours plus locale et durable**



En moyenne, nos aliments parcourent 3 000 km avant d'atterrir dans nos assiettes. Une distance qui impacte fortement l'environnement et sur laquelle il n'est pas aisé de s'assurer de la qualité des produits. Face à de tels enjeux, le Projet alimentaire territorial (PAT) du Grand Besançon vise d'abord à favoriser une alimentation faite de produits locaux, sains, respectueux de l'environnement et accessibles à tous. Signé en 2020 par 14 partenaires, il a obtenu, en août dernier, le label du Ministère de l'Agriculture et de

l'Alimentation. Le PAT vient affirmer et élargir la démarche du Grand Besançon, résultant de plus de dix ans de politique en faveur de l'agriculture périurbaine. Pour cela, notre territoire dispose de solides atouts : formations de pointe, soutien aux porteurs de projet, points de vente en circuits courts, animations en direction des habitants...

Ce dossier fait un tour d'horizon de l'action de Grand Besançon Métropole pour l'essor d'une alimentation durable qui fait autant de bien à nos papilles qu'à notre santé ainsi qu'à la planète...



DES FORMATIONS AGRICOLES LOCALES D'EXCELLENCE

ENIL : « FABRIQUER DES PRODUITS LAITIERS, C'EST UNE CHOSE... LE FAIRE DE FAÇON DURABLE, C'EST PLUS COMPLIQUÉ. »



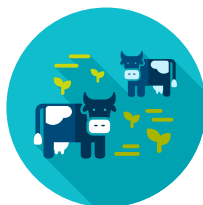
Les élèves de l'ENIL de Mamirolle sont sensibilisés aux impacts environnementaux de l'alimentation.

L'ENIL de Besançon-Mamirolle accueille, chaque année, près de 300 apprenants. « Nos cursus couvrent l'agroalimentaire, l'analyse de laboratoire et les métiers de l'eau, détaille Richard Revy, Directeur de l'Atelier Technologique. Nous avons donc de belles cartes en main pour sensibiliser nos élèves aux impacts environnementaux de l'alimentation. En effet, savoir fabriquer des produits laitiers, c'est une chose. Mais le faire de façon durable, c'est plus compliqué. Nous avons des cours croisés entre étudiants en agroalimentaire et étudiants en gestion de l'eau pour que les uns comprennent que l'eau n'est pas inépuisable et que les autres cernent son rôle dans les process de fabrication. »

100 % bio en 2023

L'Atelier Technologique de l'ENIL, qui transforme 1,1 million de litres de lait par an, a également engagé sa conversion en bio. « Une partie de notre production est déjà bio et nous visons les 100 %, d'ici avril 2023, explique Richard Revy. Nous avons aussi une réflexion autour des contenants de nos produits et la mobilisation d'énergies renouvelables. Par ailleurs, nous menons des recherches autour du nettoyage enzymatique, afin de limiter le recours aux produits chimiques. Toutes ces démarches répondent aux attentes du public et de nos apprenants, de plus en plus sensibilisés aux questions environnementales. »

+ Infos : www.enil.fr



EN DIRECT DU PRODUCTEUR (LYCÉEN) AU CONSOMMATEUR...

Chaque année, le Lycée Granvelle, à Dannemarie-sur-Crète, et le CFPPA de Besançon-Chateaufarine accueillent respectivement 500 élèves et 500 apprentis. Ceux-ci plongent dans la réalité de leur futur métier, grâce à trois ateliers d'élevage (porc, bœuf, et escargot).

« Des produits issus de ces ateliers sont disponibles au magasin de la Ferme du lycée agricole de Besançon, situé à Chateaufarine, explique Laurence Maire du Poset, Directrice d'exploitation. Nous proposons aussi des produits venant d'autres lycées agricoles de la région : miel de Vesoul, volailles de Fontaines (71), confitures et soupes de Dijon, etc. Cette offre est complétée par des producteurs locaux dont certains sont d'anciens élèves. »

Au rythme de l'animal

Et comme on n'est jamais aussi bien servi que par soi-même, de la viande issue des ateliers est au menu des cantines du Lycée et du CFPPA. « Dans le cadre du Programme alimentaire territorial du Grand Besançon, nous projetons de fournir d'autres restaurants scolaires locaux, annonce Laurence Maire du Poset. Globalement, les produits de terroir sont de plus en plus demandés. Le chiffre d'affaires du magasin a ainsi augmenté de 30 %, en 2020. L'idée est de nous développer, tout en travaillant au rythme de l'animal. » C'est aussi ça, l'esprit des circuits courts.»

+ Infos : granvelle.educagri.fr/



Près de 1 000 élèves apprennent leur futur métier d'agriculteur au lycée Granvelle et au CFPPA de Chateaufarine



« DE L'IDÉE AU PROJET » : créer son activité agricole, ça s'apprend !



12 stagiaires par an découvrent les rudiments du métier d'agriculteur.

Le retour à la terre ? Beaucoup en rêvent, d'autres concrétisent cette idée en devenant exploitants agricoles. Pour mener à bien un tel projet, ce n'est pas toujours simple de savoir par où commencer. Mais pas de panique ! Il existe des formations pour bien commencer. Parmi elles, « De l'Idée au Projet, créer son activité agricole », proposée par le réseau InPACT 39 et l'AFOCG 25. Cofinancé par le Grand Besançon

et la Région, ce cursus de 10 jours accueille 12 stagiaires, une fois par an. La dernière promotion vient d'achever son parcours en février.

Bienvenue dans la marmite agricole

« Nous accueillons une majorité de personnes en reconversion professionnelle et la demande est forte, explique Oriane Guillou, Coordinatrice BFC chez Terre de liens : cette année, nous avons reçu 35 candidatures. La formation aide les stagiaires à affiner leur projet et à les sensibiliser aux différents aspects du métier d'agriculteur. Nous les emmenons aussi à la rencontre des acteurs de la « marmite agricole », le surnom donné à leur futur secteur professionnel. A ce jour, plus de 40 projets ayant bénéficié de formation ont été concrétisés ou le seront prochainement. »

Cerise sur le « râteau » ? L'accès à la formation est gratuit. La prochaine session est prévue en novembre 2021.

✚ Plus d'infos : 06 95 53 83 21 ou 03 81 43 66 71.

L'ALIMENTATION LOCALE en chiffres :

1,45 % des aliments consommés par les habitants de l'aire urbaine de Besançon proviennent de ce même territoire. A titre de comparaison, l'autonomie moyenne des agglomérations françaises est de **2,1 %**.

(source : Cabinet Utopies).

67 306 ha de surfaces agricoles sont nécessaires pour alimenter les Grand Bisontins. La métropole compte **16 679 ha** de surfaces cultivées.

(source : PAT du Grand Besançon).

33 % des sols du Grand Besançon sont des espaces agricoles.

(source : AUDAB).

Environ **10 %** des exploitations du Grand Besançon sont labélisées Agriculture Biologique (AB), contre **7,3 %** en Bourgogne-Franche-Comté.

(source : PAT du Grand Besançon).

Environ **23 %** des exploitations du Grand Besançon pratiquent la vente en circuits courts.

(source : Chambre d'Agriculture).



76 exploitants agricoles se sont installés dans le Grand Besançon, entre 2000 et 2018, **70 %** en élevage bovin-lait et **30 %** en production diversifiée.

(source : DRAAF).

Entre 2001 et 2017, le Grand Besançon a perdu **817 ha** de surfaces agricoles, soit la

capacité à nourrir **2 300** personnes. Bonne nouvelle : l'artificialisation des sols a ralenti, ces dernières années. Entre 2001 et 2010, **100 ha** de surfaces ont été urbanisés par an, en moyenne. De 2010 à 2017, ce rythme a été réduit de moitié, passant à **54 ha/an**.

(source : AUDAB).





DES AIDES À L'INSTALLATION POUR LES AGRICULTEURS EN HERBE

GRAINES DE MARAÎCHERS : LES JEUNES POUSSSES DU BIO

Dans le Grand Besançon, la demande de légumes locaux en vente directe est supérieure à l'offre. L'installation de maraîchers est donc un enjeu majeur, face auquel le Grand Besançon apporte une réponse, à travers la pépinière Graines de maraîchers, ouverte à Chalezeule, en 2014.

Depuis 7 ans, la pépinière maraîchère de Chalezeule a accueilli près d'une quinzaine de jeunes maraîchers venus expérimenter leur futur métier.



En attendant, il est déjà possible de trouver les légumes de Graines de maraîchers et des Jardins de Cocagne – soit 20 tonnes par an – dans leur magasin. Ouvert le vendredi de 10 h à 19 h, au 3 chemin de la Combe Balland, il propose aussi des produits bio locaux : fruits et jus de fruits, pain, bière, farines, tisanes...

+ Plus d'infos : cocagneboutique.org

LA PÉPINIÈRE EN en chiffres

35

variétés de légumes
produites en bio

6 ha

de terrains pour la
pépinière et 10 ha pour
Les Jardins de Cocagne

3 000 m²

de tunnels

150 m²

de serres

1 M €

d'investissement depuis
la création du Grand
Besançon

Le site accueille des cultivateurs qui peuvent tester, pendant trois ans, leur projet de maraîchage en agriculture biologique. Actuellement, ils sont cinq, deux binômes et un « solo », à bénéficier de la mise à disposition de terrains, de serres, de matériels... Ils sont aussi accompagnés sur les aspects techniques ou administratifs. Et la formule fonctionne : parmi les cinq maraîchers déjà passés par la pépinière, trois se sont installés à leur compte. L'un est à Grosbois, les deux autres cultivent des serres et des terrains mis à disposition par la Ville de Besançon, aux Vaîtes. Un quatrième développe un projet de ferme fruitière dans le Jura.

Concernant les actuels maraîchers de la pépinière, le binôme « Gaëtan et Louis » a des pistes d'installation dans le Grand Besançon. Raphaël, le « maraîcher solo », loue déjà des serres à la commune de Montfaucon. « Ça se passe bien et, avec la commune, on espère pérenniser notre partenariat, explique-t-il.

A terme, il s'agirait notamment de trouver des terrains pour pouvoir développer mon activité. »

20 tonnes de légumes par an

Loin de se reposer sur ses lauriers, Graines de maraîchers mène aussi des expérimentations culturelles. « Depuis 2019, des essais sont réalisés autour des lentilles bio, en partenariat avec la Chambre d'agriculture et Les Jardins de Cocagne, évoque Françoise Presse, Conseillère communautaire déléguée du Grand Besançon. L'essai a été concluant et la Chambre d'agriculture teste, depuis l'an passé, la culture de pois chiches et de pois cassés. La thématique de ces légumineuses est aussi travaillée avec des agriculteurs du Grand Besançon. Consommer plus de protéines végétales est une des recommandations alimentaires nationales en faveur de la santé ; le développement de cette filière constitue une opportunité de diversification pour l'agriculture locale. »

« FUTUR AGRICULTEUR cherche foncier... »



Aujourd'hui, la pression urbaine grignote les sols naturels ; les exploitants agricoles déjà installés cherchent souvent à s'agrandir. Dans ce contexte, il n'est pas facile pour de futurs agriculteurs de lancer une nouvelle activité. Pour les accompagner dans leur projet, le Grand Besançon et ses partenaires – Chambre d'agriculture, SAFER, Direction des Territoires, Terre de liens... – ont créé un groupe de travail dédié aux questions foncières.

Une production locale à diversifier

« Dans le secteur agricole, la transmission des exploitations et des terres se fait généralement par le bouche-à-oreille, explique Françoise Presse Conseillère communautaire déléguée du Grand Besançon. Le groupe de travail « foncier » vise à identifier les fermes pouvant être cédées dans les années à venir, puis à rencontrer leurs exploitants pour envisager l'avenir de leur exploitation. Au printemps, si la situation sanitaire le permet, nous organiserons aussi des réunions d'information avec des élus, à travers le Grand Besançon, pour les sensibiliser sur le sujet et identifier avec eux d'éventuelles opportunités foncières. Un des enjeux est de diversifier l'offre locale, au-delà de la production de lait et de viande bovine. A



Le Grand Besançon recherche des terres pour les futurs agriculteurs.

ce titre, nous avons été contactés par des porteurs de projets de maraîchage, d'élevage de poules pondeuses, de vergers et même de culture de spiruline... »

Info : bourgognefranchecomte.chambres-agriculture.fr



AGRICULTURE PÉRIURBAINE : UNE OFFRE DIVERSIFIÉE MADE IN GRAND BESANÇON

La diversification de la production agricole est un enjeu du Projet alimentaire territorial (PAT) du Grand Besançon. C'est aussi la clé de voûte de la Ferme de Barband, à Pelousey. « En 2020, nous avons repris l'exploitation qui produisait jusqu'alors de la viande bovine bio, explique Laura Zuanella. Nous avons élargi l'activité à l'élevage d'agneaux, de lapins et de porcs. Nous cultivons aussi des légumes avec l'aide des cochons – qui retournent et fertilisent les champs

– et de deux juments comtoises. Nous produisons notre propre fourrage, complété par des chutes de légumes. On le voit, la diversification fait sens pour l'exploitation, tout en permettant de proposer une offre étendue en vente directe. »

Une agriculture en phase avec la terre

Cette passion pour une agriculture en phase avec la terre, on la retrouve chez les deux maraîchers bio d'Aux sons du potager. « Nous sommes partis d'une page blanche, en 2017, avec le soutien de la commune des Auxons qui nous a loué des terrains, explique Damien. Au fil des années, l'activité s'est développée et l'actualité de 2020 a encore renforcé notre projet axé autour d'une offre de proximité. D'ailleurs, la demande est telle qu'il faudrait plus de petits producteurs comme nous... » Avis aux amateurs (motivés)...



Laura et Damien ont repris la ferme du Barband et ont diversifié l'activité.

Plus d'infos : lafermedebarband.fr
et auxsonsdupotager.fr



TOUT EST MIS EN OEUVRE POUR INCITER LES GRAND BISONTINS À DEVENIR LOCAVORES

LES MARCHÉS DE PRODUCTEURS ONT LA COTE



La place du Jura à Besançon accueille l'un des 13 marchés de producteurs du Grand Besançon.

Que de chemin parcouru depuis la création, en 2007, du tout premier marché de producteurs, à Pugey. En ce printemps, le Grand Besançon en accueille un douzième avec le

nouveau « Marché des 3 Villages » qui tourne entre Montferrand-le-Château, Thoraise et Grandfontaine (voir ci-dessous). A cet ensemble on peut même ajouter un treizième avec le

marché faisant une étape mensuelle à Byans-sur-Doubs.

Ces rendez-vous, qui depuis le premier confinement ont la cote auprès des habitants, visent à dynamiser l'agriculture périurbaine, tout en permettant au consommateur de savourer des produits de saison. La vente en direct permet aussi de se préparer de bons petits plats au meilleur coût. Et ce n'est pas tout : en dehors des restrictions liées au Covid, les marchés sont généralement des lieux de convivialité avec des animations ou de la restauration sur place.

➤ **Pour connaître le marché le plus proche de chez vous, rendez-vous sur le site du Grand Besançon.**

Les bonnes adresses web du « MANGER LOCAL »

Il y a encore quelques années, trouver des produits locaux relevait du jeu de piste. Désormais, les lieux de vente se multiplient... au point qu'il n'est pas facile de se tenir informé de toutes les nouvelles offres à côté de chez soi. C'est pourquoi la Chambre d'agriculture Doubs – Territoire de Belfort a lancé le site jeuxdulocal25-90.fr, un annuaire des producteurs en circuits courts, régulièrement mis à jour : pour y figurer.

Autre site à consommer sans modération, celui du Grand Besançon. Sa page « Les producteurs locaux à votre service » liste et cartographie plus de 40 lieux où trouver des produits fermiers sur notre territoire. Et si vous êtes un producteur en vente directe ou un magasin de producteurs et que vous n'apparaissez pas sur cette page, envoyez un mail à : environnement@grandbesancon.fr.



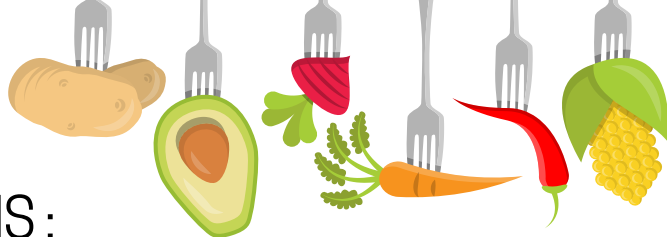
LE MARCHÉ DES 3 VILLAGES, NOUVEAU RENDEZ-VOUS DE PRODUCTEURS LOCAUX

Et de douze ! Avec le marché des 3 Villages – lancé en ce printemps par les communes de Montferrand-le-Château, Thoraise et Grandfontaine –, le Grand Besançon compte désormais douze marchés de producteurs sur son territoire. Ce nouveau rendez-vous est programmé tous les premiers vendredis du mois (sauf août), de 16 h 30 à 21 h. Si la situation sanitaire le permet, sa première édition devrait se tenir le 2 avril du côté de la mairie de Montferrand-le-Château. Le 7 mai, ce sera autour de la mairie de Thoraise, puis le 4 juin sur la place de la Bascule à Grandfontaine... et ainsi de suite !

Une vingtaine de stands

« Jusqu' alors, le marché le plus proche était celui de Pugey, explique Jean-Michel May, Adjoint au Maire de Thoraise. Comme il y avait une forte demande chez nos habitants – dont l'intérêt pour les circuits courts a grandi avec les périodes de confinement –, nous avons décidé de créer un marché intercommunal. Il accueillera une vingtaine de stands et on y trouvera de tout : viandes, légumes, pains, pâtes ou des produits transformés localement comme du café ou du chocolat. Quand le contexte sanitaire le permettra, des animations musicales et des repas seront programmés. En attendant, lors de chaque marché, un panier garni sera offert par les commerçants, par tirage au sort. »





RENCONTRES, ANIMATIONS : « MANGER BON ET LOCAL », MODE D'EMPLOI



Des ateliers cuisine pour toute la famille !

Des repas équilibrés, savoureux et sans se ruiner ? C'est possible ! Pour permettre à chacun de concilier plaisir des papilles et bonne santé, le Grand Besançon a lancé, en 2019, le programme

Anim'Alim, dans le cadre de son Projet alimentaire territorial (PAT). Cette action est mise en place en partenariat avec Les Jardins de Cocagne, l'association Familles rurales, la MJC de Clairs-Soleils, le CROUS, Trivial Compost...

Des animations « alimentation & santé » sont régulièrement proposées dans des communes de la métropole – Besançon, Thise, Ecole-Valentin, Byans-sur-Doubs, Serre-les-Sapins... – et auprès des étudiants de la Bouloie. Au programme, recettes de saison, découverte des produits locaux, ateliers-cuisine, interventions en périscolaire...

Les chefs aussi

Mais les animations programmées par le Grand Besançon ne concernent pas que les particuliers. Ainsi, depuis 2016, les rencontres « Mangeons local »

rapprochent restaurateurs et producteurs locaux. A la clé, des partenariats durables, comme celui noué entre Benoit Scotto, maraîcher à Saint-Vit, et le chef étoilé Romuald Fassenet, restaurateur à Sampans, à côté de Dole.

✚ info : grandbesancon.fr

CÉLERI À LA CANCOILLOTTE ET PANNA COTTA AUX CLÉMENTINES

En raison du contexte sanitaire, les animations Anim'Alim sont temporairement suspendues, mais les casseroles ne sont pas mises au placard pour autant. Chaque mois, une fiche-recette est proposée sur le site du Grand Besançon par Benoît Rotschi, chef d'un ancien restaurant étoilé bisontin. A vos fourneaux !

📺 de vidéos sur : <https://bit.ly/3ryUOEz>

3 QUESTIONS À FRANÇOISE PRESSE

CONSEILLÈRE COMMUNAUTAIRE DÉLÉGUÉE EN CHARGE DE L'AGRICULTURE ET DE L'ALIMENTATION

Pourquoi le Grand Besançon a-t-il initié un Projet alimentaire territorial (PAT), en 2017 ?

L'alimentation est à la croisée de nombreux enjeux de société : santé, préservation de l'environnement, aménagement du territoire, économie locale... « Bien se nourrir » est aussi une priorité pour les Grand Bisontins. C'est justement pour être à leurs côtés dans leur quotidien que le PAT a été lancé. Notons qu'il s'agit d'une démarche volontaire : le Grand Besançon n'a pas la compétence « Alimentation » à sa charge. C'est d'ailleurs pourquoi nous avons souhaité un PAT élaboré avec de nombreux partenaires.

Qui sont-ils ?

La charte, adoptée en janvier 2020, compte 14 signataires : institutions,

chambres professionnelles, établissements de formation... Les usagers ont aussi été associés à la démarche. En novembre dernier, le PAT a été élargi à une quarantaine d'acteurs, réunis autour de quatre sujets : filières agricoles, santé, foncier et justice sociale dans l'alimentation. Ce travail collégial permet de faire remonter du terrain les informations et les problématiques qui seront les fondations de notre politique publique de l'alimentation.

Quelles sont les premières actions issues de ce travail ?

Tout d'abord, rappelons que le Grand Besançon agit sur l'alimentation depuis longtemps, notamment avec la promotion des circuits courts et l'aide au maraîchage. Avec la Chambre d'agriculture, nous travaillons aujourd'hui au développement



d'une filière locale de légumes et de légumineuses, visant à alimenter la restauration collective. L'essor d'une offre agricole diversifiée constitue un enjeu majeur : actuellement, seul 1,45 % des aliments consommés dans l'aire urbaine de Besançon est issu de notre territoire. L'objectif est d'augmenter significativement cette part dans les années à venir.



PLUS D' ACTIONS

GINKO

Descente à la demande

Depuis le 19 février, le réseau Ginko offre à « toute personne voyageant seule » le soir, la possibilité de descendre entre deux arrêts de bus, « dans le respect de l'itinéraire de la ligne, hors des points d'arrêt habituels ». Il suffit de le demander au chauffeur au moins un arrêt avant la zone de descente souhaitée. Mis en place après une étude de faisabilité, le dispositif ne concerne que les lignes circulant en soirée (Lianes 3 à 6 et Ligne 8), et ne sera effectif que sur certaines portions de ces lignes afin d'assurer une descente des clients en toute sécurité.

Ce service nouveau apporte une réponse concrète au sentiment d'insécurité éprouvé, en soirée et la nuit dans l'espace public, par les femmes notamment, et facilite ainsi la mobilité.

Modalités

La descente à la demande est proposée à partir de 21 h. La descente se fait uniquement par la porte avant.

Le conducteur est autorisé à refuser de déposer le voyageur/la voyageuse si les conditions de sécurité ne sont pas réunies : le lieu de descente doit bénéficier d'un éclairage suffisant, d'un trottoir,

d'un cheminement piéton. Il ne sera par exemple pas question que le bus s'arrête près d'un giratoire, à la sortie d'un virage, le long des voies du tram ou encore à proximité de places de parking.



Le « Permis de louer », contre le mal-logement



C'est pour lutter contre le « mal-logement », et dans le cadre du programme Action Cœur de Ville, que la Ville de Besançon instaure à compter du 1^{er} mai 2021 « l'autorisation préalable de mise en location » (APML).

Autrement appelée « Permis de louer », cette mesure conditionne la location d'appartements du parc privé à l'obtention de l'accord du service municipal référent. Quelque 8 000 logements du centre-ville sont ainsi concernés.

Formulaire à remplir

Les bailleurs particuliers devront à partir de cette date remplir un formulaire CERFA (n°15652*01),

téléchargeable sur le site **besancon.fr**, et le déposer en mairie, ou mieux encore le transmettre par courriel à **coeurdeville@besancon.fr**. La durée d'instruction du dossier est d'un mois. Passé ce délai, sans réponse de la mairie, l'autorisation peut être considérée comme acquise. Le formulaire mentionnera les caractéristiques du bien ; si celui-ci ne présente pas les qualités indispensables au confort élémentaire d'un locataire, l'autorisation ne sera pas délivrée au logement considéré comme indécemment.

+ d'infos :
www.besancon.fr/projet/
action-coeur-de-ville/

BESANÇON, BOOSTEUR DE BONHEUR

Plus qu'une formule, voici une promesse à destination de ceux et celles qui voudraient changer d'air, poser leurs valises dans une ville à taille humaine et profiter d'un territoire à haute qualité de vie. Pour quelques jours, ou pour toujours...

Bienvenue chez nous

54 % des Franciliens souhaitent quitter Paris dès que possible... C'est le résultat à l'issue du 1^{er} confinement du printemps 2020 (ils étaient 38% avant)*.

En quête d'un environnement moins stressant, d'une nature à portée de main, d'un logement plus grand et moins cher... ils sont prêts à bouger ! D'autant qu'avec le développement du télétravail, tout devient possible.

C'est pour capter cette population parisienne que le Grand Besançon lance ce mois-ci une campagne de communication d'envergure : affichage dans le métro (une centaine de faces durant 2 semaines), campagne digitale ciblée (profil 30-40 ans, couple et famille, amoureux des sports outdoor...), insertion en presse nationale et sur sites spécialisés.

Le Grand Besançon a tous les atouts pour séduire et offrir un nouveau départ. Il faut le faire savoir ! Car accueillir de nouveaux résidents, c'est assurer l'avenir de notre territoire. Besançon, boosteur de bonheur, qu'on se le dise !

* Étude de *Paris Je te Quitte* (mai 2020)



Toutes les infos pour adopter Besançon sur boosteurdebonheur.besancon.fr



Les bonnes raisons de choisir Besançon

Vous aussi, dans le cadre de votre activité, vous cherchez à attirer de nouveaux talents, à recruter de nouveaux collaborateurs, à accueillir des apprentis, des étudiants, de nouveaux résidents ? Et vous avez besoin d'outils pour valoriser les atouts de Besançon ?

Sachez qu'il existe à votre disposition :

- **une plaquette** synthétique, accessible à tous les publics. En un coup d'œil, on adopte Besançon ! N'hésitez pas à passer commande en adressant un mail à partenairesbbb@grandbesancon.fr
- **un site internet** boosteurdebonheur.besancon.fr

Chiffres, photos, vidéos, témoignages, argumentaires... présentent le territoire et invite à le découvrir sans modération.



Et si vous deveniez ambassadeurs ?

Bisontin(e)s, Grand bisontin(e)s, si vous voulez faire découvrir votre territoire et participer à son rayonnement, entrez dans le club des ambassadeurs de Besançon, boosteur de bonheur. Pour en savoir plus :

<https://boosteurdebonheur.besancon.fr/sinvestir>

Grand Besançon Métropole ouvre la vanne... à gaz vert !



Anne Vignot, Présidente de Grand Besançon Métropole, Marie-Guite Dufay Présidente de la Région Bourgogne Franche-Comté aux côtés des élus et partenaires ont ouvert les vannes de la nouvelle usine de méthanisation.

le volume d'environ 40 % mais aussi d'obtenir un biogaz constitué de 60 % de méthane. Ce même gaz utilisé pour le chauffage dans le réseau de la ville permettra de chauffer plus de 2 200 logements basse consommation. Le premier point s'avère très important quand on sait toutes les difficultés rencontrées pour l'élimination des boues. Le second participe à des enjeux capitaux pour la transition énergétique et l'économie circulaire des territoires ».

100 000 euros de gains chaque mois !

Si d'autres unités régionales d'injection produisent actuellement du gaz renouvelable, Grand Besançon Métropole est la première à réaliser un projet de cette nature sur la région Bourgogne Franche-Comté. Et, pour conforter cet investissement, deux contrats avec GRDF et ENGIE ont été conclus pour l'exploitation de ce biogaz durant les 15 années à venir. Ils rapporteront 100 000 € HT chaque mois à la collectivité.

Recycler les boues des stations d'épuration d'eau et les transformer naturellement en biogaz, c'est vertueux et ça existe depuis 40 ans à Besançon. Mais les installations de Port Douvot étaient devenues vétustes et il fallait renouveler l'ensemble. 10 M€ ont donc été investis

par Grand Besançon Métropole et ses partenaires (Agence de l'eau, ADEME, Région Bourgogne Franche-Comté, Erdf) dans cet équipement stratégique comme l'explique Anne Vignot, Présidente de Grand Besançon Métropole : « la méthanisation permet de stabiliser les boues et d'en réduire

Un nouveau parking-relais rue de Vesoul

50 places de stationnement, en accès gratuit : tel est l'objectif de ce 6^e parking-relais de Besançon, implanté à l'angle de la rue de Vesoul et du chemin des Gravieres blancs, qui a ouvert courant février. L'objectif reste inchangé : désencombrer le centre-ville et opter pour une mobilité plus rapide en laissant son véhicule aux portes de la ville et en poursuivant son trajet en bus.

Désengorger la rue de Vesoul

Ce 6^e parking-relais est toutefois considéré comme « test » par le Grand Besançon, sur cette entrée de ville qu'est la rue de Vesoul, souvent bien encombrée. La nouveauté : il est accessible gratuitement,

sans conditions d'entrée et de sortie ni achat d'un ticket de transport ; les mois suivants diront si les usagers l'utilisent pour prendre ensuite la ligne de bus n° 5 toute proche. Pour la collectivité, il était important « de profiter de l'occasion de ce terrain à moindre coût – 50 000 € –, devenu vacant avec le déménagement du concessionnaire Ligier, sur une entrée de ville dense et sans aménagement de ce type ». La déconstruction du garage, le terrassement et la création du parking ont nécessité deux mois de travaux. Ces 50 places s'ajoutent aux 634 autres P+R disponibles au pourtour de Besançon.



Le parking en cours de construction est situé en face du giratoire en bas de la rue de Vesoul.

Sophysa poursuit son développement sur TEMIS

Installée depuis 2007 sur TEMIS, la filiale du Groupe japonais TOKIBO, est l'un des leaders mondiaux dans la production de valves neurologiques. Avec une croissance annuelle de +11 %, la société s'agrandit et lancera début février la construction d'un nouveau bâtiment. 150 personnes seront recrutées dans les années à venir afin de poursuivre son développement.

« L'objectif est de tripler notre capacité de production d'ici dix ans ! » ambitionne Philippe Nègre, dirigeant de SOPHYSA. Pour cela, l'entreprise investit 12 M€ afin de se doter d'un nouveau bâtiment qui lui permettra d'augmenter à la fois sa production et ses effectifs. Sa réalisation a été confiée à l'architecte bisontine de renom Brigitte Metra, qui avait déjà signé le premier bâtiment. Cette construction sera reliée au site actuel par un passage couvert et dotera l'entreprise de 5 700 m² supplémentaires qui comprendront des laboratoires, ateliers, bureaux mais aussi un espace destiné à accueillir des formations et séminaires en neurochirurgie. Il comportera aussi une nouvelle salle blanche de 700 m².

Des effectifs doublés

Avec une livraison prévue pour fin 2022, le site industriel de Sophysa s'étendra alors sur 8 500 m². L'entreprise qui compte à l'heure actuelle environ 150 salariés pourrait doubler ses effectifs. Un recrutement qui trouvera majoritairement sa source dans les écoles voisines du CFAI, de l'ISIFC et de l'ENSMM.

Image 3D du futur bâtiment Sophysa imaginé par l'architecte Brigitte Metra.



TEMIS cocon de nombreux projets industriels



Le futur bâtiment de la société ERDIL en construction sur TEMIS.

Parc d'innovation et d'activités technologiques adossé au campus universitaire, TEMIS Micro-techniques connaît depuis un peu plus d'une dizaine d'années un développement particulièrement dynamique. 140 établissements cohabitent désormais sur la zone pour près de 3 000 emplois. Et les projets fleurissent encore.

3 gros projets en 2020 et 3 en 2021

En 2020, notre magazine avait déjà évoqué l'installation des entreprises Sonaxis (spécialiste des capteurs ultrasons), Tri Qualité service (contrôle optique pour l'industrie) et Cistéo Médical (conception et industrialisation de dispositifs médicaux comme des cathéters, des sondes intracrâniennes, des

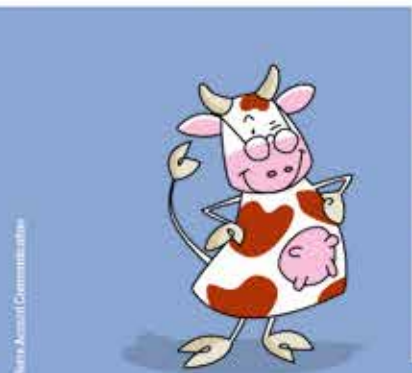
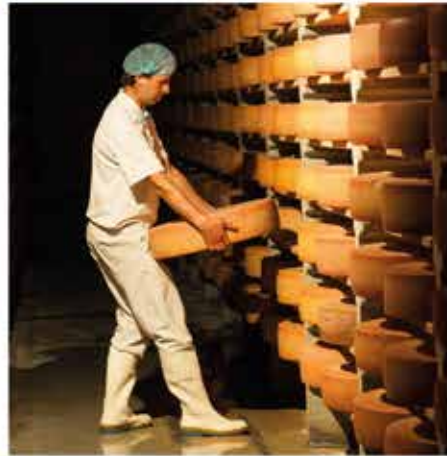
stants...). En 2021 le mouvement se poursuit avec la construction en cours du nouveau bâtiment de l'entreprise KPMG face à Breitling. L'entreprise, leader dans son domaine, spécialisée dans l'audit, le conseil et l'expertise comptable, accueillera ses 50 salariés sur 1 600 m². 700 m² resteront à la location pour d'éventuelles entreprises intéressées. Enfin, en plus du futur projet du groupe automobile Antolin et ses 500 emplois, (voir Mag Plus précédent), se concrétisera le tout nouveau bâtiment d'une des pépites issues de l'incubateur d'entreprises, la société ERDIL, spécialisée dans l'analyse automatique des textes, sms, mails grâce à l'intelligence artificielle. Nous y reviendrons dans les mois à venir.



Le Gruyère est un savoureux fromage au lait cru, gage de précieuses qualités nutritives. Sa pâte blonde offre une texture fondante aux arômes subtils. Il est doux et fruité, avec des notes florales.



Avec ses petits trous, il plaît à tous, au petit déjeuner comme au goûter, au pique-nique comme à l'apéritif. Il est tendre en bouche et les enfants adorent le morde à pleines dents. Il est unique. Goutez-le !



Ce grand fromage est produit dans votre région !



gruyere-france.fr



Photo: Assafit Communications



PLUS DE PROXIMITÉ

LARNOD,

un « esprit village » sur les premières marches du Jura

Située à une dizaine de kilomètres de Besançon, la commune de 800 habitants compte parmi celles qui ont préservé un caractère rural affirmé. Cet « esprit village » se retrouve notamment dans une vie associative des plus animées...

Le village de Larnod, situé sur le premier plateau du Jura, a été formé par trois hameaux qui se sont regroupés au fil du temps : le centre-bourg, Larnod-Gare et La Maltournée (qui doit son nom à l'ancien relais de poste, une maison à 5 façades dont l'orientation des pièces était inhabituelle). Cet esprit de rapprochement se retrouve toute l'année, à travers les animations organisées par la dizaine d'associations de la commune. « Il y en a pour tous les goûts. »



Hugues Trudet le Maire de Larnod.

UN VILLAGE DYNAMIQUE !

Avec son cadre de vie rural, Larnod est un village dynamique. « De nombreux services et commerces sont présents dans la commune, souligne Hugues Trudet. Notre école accueille près de 80 enfants de 3 à 11 ans, laquelle s'accompagne d'un périscolaire de qualité. Nous disposons aussi d'une médiathèque moderne, gérée par des bénévoles. En lien avec le PLU et ses orientations de développement maîtrisé, la commune a programmé la construction d'une vingtaine de logements dans les trois ans à venir. » Si vous êtes tentés par une installation à Larnod, nul doute que vous serez surpris par le dynamisme du village et de ses habitants.

pour tous les âges, explique Hugues Trudet, maire de Larnod : sport, culture, loisirs, bien-être personnel, etc. Parmi les manifestations notables, citons la soirée Hootenanny, un rendez-vous convivial où des habitants présentent leur hobby, passion ou savoir-faire. Malheureusement, la dernière édition, prévue en décembre dernier, a été annulée en raison du Covid. »

Des liens renforcés

Du côté de Larnod, on se souvient d'ailleurs que, en mars 2020, l'épreuve de *Bike and Run* – un sport où les compétiteurs alternent course à pied et VTT – du challenge régional BFC avait été une des toutes premières manifestations annulées, en raison de la crise sanitaire. « Nous espérons pouvoir accueillir l'édition 2021, prévue le 14 mars, évoque Hugues Trudet. Près de 200 participants y sont attendus. » Indépendamment du calendrier sportif, on peut se balader à Larnod sans être un

LA COMMUNE EN CHIFFRES

Près de **800** habitants.

2 dessertes Ginko : lignes 51 et 86

randonneur chevronné. « La commune est notamment traversée par des boucles pédestres et VTT balisées par le Grand Besançon, précise Hugues Trudet. Notre site web recense également plusieurs idées de promenades à Larnod et ses alentours. Nous avons aussi créé de nouveaux sentiers piétons entre les quartiers. » De quoi renforcer toujours plus les liens au sein du village...



📍 DELUZ

Aider la manufacture Dubosc & Fils

« Le bois, c'est mon ADN » : ébéniste mais malvoyant depuis 1997 en raison d'une rétinite pigmentaire qui altère profondément sa vue, Sami Dubosc n'a jamais renoncé à son rêve d'avoir sa propre ébénisterie. Créée à Deluz en 2016, sa manufacture a besoin aujourd'hui d'un coup de pouce pour s'agrandir.

Travail en circuit court

Une campagne de crowdfunding est lancée pour permettre à l'artisan de récolter les 5 000 € nécessaires au projet. « J'ai besoin d'agrandir mes entrepôts et de sécuriser l'espace de travail de mon atelier. Ma pathologie est un frein mais pas une barrière : je créé, dessine et confectionne tous mes modèles ». Soucieux d'une concep-

tion éco-responsable, Sami Dubosc ne travaille qu'en « ultra local, avec des chênes et frênes qui sont à moins de 50 km de Deluz, gérés durablement. Mes bois sont coupés en lune descendante et séchés naturellement, sans étuve, pour une meilleure qualité. Et tous les déchets de fabrication – chutes et copeaux de bois – sont recyclés pour le chauffage ou le jardin ». Cette éthique du produit va jusqu'à la réalisation finale, des pièces uniques et sur mesure. Tables, bureaux et petit mobilier ne sont réalisés que sur commande, pour éviter la sur-consommation. La boucle est bouclée.

+ d'infos : www.tudigo.co/don/manufacture-dubosc-fils et www.manufacture-dubosc.com



Sami Dubosc un ébéniste éco-responsable.

📍 DANNEMARIE-SUR-CRÈTE

Pressequip, des masques sanitaires made in Grand Besançon



Spécialiste en maintenance industrielle à Dannemarie-sur-Crète, la société Pressequip s'est mise à la fabrication de masques chirurgicaux pour les marchés publics et privés. Voilà typiquement un modèle d'entreprise fauchée par la crise du covid et qui réagit au quart de tour. Dès le premier confinement, notre activité de sous-traitance pour l'industrie, automobile notamment, a été stoppée net, se souvient Cyrille Berthier, dirigeant. Coup dur mais rebond quasi immédiat. Le contexte de pénurie de masques nous a décidés à concevoir nous-mêmes de nouvelles machines pour la confection de masques sanitaires.

Haute technicité

En août, nos premiers masques 3 plis sont sortis, commercialisés par AFD Manufacture. En septembre, nous avons mis au point un process plus rapide. De quoi fournir davantage et dans des délais plus courts. Cette diversification de notre activité est un combat de chaque jour

pour améliorer et adapter sans cesse la technicité nécessaire, pour garantir aussi des prix attractifs, même s'ils sont un peu plus élevés que ceux de produits fabriqués à l'étranger (dont on n'est pas toujours assuré de la qualité).

A la conquête des marchés

Le SDIS 25 a passé commande de 275 000 masques. Une première grande conquête pour Pressequip qui se bat aujourd'hui pour prendre toute sa place sur les marchés, ceux de l'univers médical (hôpitaux, cliniques, cabinets...), des administrations et collectivités, des transports en commun (bus, trains, avions). Avec un nouvel argument-clé, la production de masques FFP2. À l'heure des relocalisations, des valeurs de la fabrication française, des circuits courts, nul doute que Pressequip ne devienne un partenaire local et national de premier plan dans la lutte contre le coronavirus.

+ d'infos : 03 81 58 64 59 pressequip.fr

📍 THISE

Nouvelle jeunesse pour les hangars classés

Plus de 80 ans après leur création, les deux hangars demi-tonneau classés monuments historiques (2007) de l'aérodrome de Thise ont retrouvé leur lustre d'origine. Après deux ans de travaux, ces édifices d'une grande rareté dits de « type Eiffel » déploient leur 4 800 m² à l'identique de leur construction en 1937. Recouverts de tôles galvanisées ondulées, que supporte une charpente métallique en acier peint, « ils présentent un caractère historique très important : ce sont les derniers hangars à avions de ce type sur aérodrome civil en France, explique Alain Pillot, adjoint à l'urbanisme de la commune. Ils témoignent du dévelop-

pement de l'aviation de cette époque. »

Un projet de 3,4 M€

Toute trace de corrosion a disparu, de même que l'ancienne peinture au plomb : l'ensemble a été consolidé, restauré et repeint. Sous les 16 m de haut édifiés sans pilier central en 1938, les avions et ULM d'aujourd'hui ont retrouvé un abri sans fuite d'eau. Les travaux de 3,4 M€, réalisés avec le concours de la DRAC, du Grand Besançon, de la Région, du Département et de la Fondation du patrimoine permettent aux cinq associations hébergées de continuer à profiter de la piste en herbe longue de 970 mètres.



Les mythiques hangars structure Eiffel de l'aérodrome de Thise font peau neuve !

📍 SAINT-VIT

La 1^{re} houblonnière du département



Les frères Sugny lancent la première houblonnière du Doubs à Saint Vit.

Qu'est-ce que peut bien accueillir ce champ planté de très grandes perches, à espaces réguliers, dans une prairie de Saint-Vit ? Enroulées le long d'une structure en troncs d'acacia de 7 mètres de hauteur, ce sont des lianes de houblon, aux dizaines de petites fleurs vert clair, qui commenceront à apparaître ce printemps.

500 pieds plantés

« Nous avons planté 500 pieds cet hiver, de sept variétés différentes, sur une surface de 0,5 ha, expliquent les frères Sugny. Nous espérons une première petite récolte des rhizomes pour septembre. L'objectif est d'approvisionner directement les brasseurs artisanaux de la

région ». Aurélien, dans le bâtiment, et Yohann, chef de projet passé par l'Enil de Mamirolle, rêvaient depuis longtemps à cette houblonnière. « Depuis dix ans, en fait. Nous voulions nous lancer dans une culture à taille humaine, en bio. Nous avons pensé au houblon, une culture insolite ici mais commune en Allemagne : ça a fait tilt. » Le duo prospecte les brasseurs, puis se rapproche de la coopérative Coopilote, qui soutient les porteurs de projets dans le domaine agricole. En attendant la récolte, où l'on coupera les lianes pour en prélever les fleurs, les frères Sugny rêvent à leur première bière... faite avec le houblon de Saint-Vit.

📍 GENEUILLE

Créa Bisontine a le vent en poupe



Sandrine Laprade et à la tête d'une entreprise florissante.

« J'habite chez mon chat », « Chez mamie et papi, c'est la belle vie ! », « Tu es ma maman préférée du monde entier » : ces petites phrases, ornant des mugs au design naïf, sont dues à Créa Bisontine, installée à Geneuille. Derrière cet alias, Sandrine Laprade, designer à son compte depuis 2009, a fait bien du chemin. La jeune femme, auparavant graphiste, réalise qu'il n'y a pas de mugs personnalisés sur le marché.

La Créa explose

Elle teste l'idée auprès de ses proches et se lance avec presse et imprimante, publie quelques modèles sur Etsy... avec des centaines de commandes immédiates. « C'était incroyable et j'allais rapidement ne plus suivre le rythme, il me fallait embaucher ou changer de statut » commente Sandrine. Repérée par l'éditeur Label'Tour, elle travaille désormais avec leurs équipes. « J'imagine des collections, eux fabriquent et distribuent dans le monde entier ». Aujourd'hui, la créatrice est visible dans une centaine de boutiques, sur de la vaisselle, de la papeterie, des coussins et gourdes isothermes. En 2018, sa tasse « Ma maîtresse c'est la plus géniale », aperçue derrière le président de la République Emmanuel Macron en visite médiatisée dans une école de l'Orne, avait fait le buzz. Le succès ne s'est jamais démenti...

+ d'infos : www.creabisontine.fr ; www.lecoindescreateurs.com et Instagram

📍 ÉCOLE-VALENTIN

Du neuf au carrefour RD75

Pour en finir avec les risques d'accident au carrefour de la RD 75 et de la rue des Maisonnettes, un vaste chantier a permis de requalifier et de sécuriser le secteur. Depuis fin décembre, le site est pleinement opérationnel après quatre mois de travaux. Longtemps délicate, l'entrée rue des Maisonnettes ne se faisait que dans le sens est ouest, sur cet axe RD 75 (classé à grande circulation) entre Ecole-Valentin et Franois.

Un chantier à 400 000 euros

Un tourne-à-gauche facilite désormais les entrées sorties de la commune, dans tous les sens de circulation. S'y

sont ajoutés îlots centraux, reprise des talus, création de bordures de trottoirs et réfection des enrobés, réalisés sous maîtrise d'œuvre des services techniques de Grand Besançon Métropole. GBM et la commune ont également réalisé la création d'une écluse pour sécuriser l'arrêt de bus et la réfection de la couche de roulement de la rue des Maisonnettes. Enfin, une voie parallèle à la départementale, réservée aux modes doux, rejoignant la piste cyclable direction Besançon, a fait l'objet d'un élargissement et d'une réfection. Ce chantier de 400 000 € a été réalisé en partenariat avec GBM, le Conseil départemental et la commune.





VOTRE EXPERT EN ÉNERGIE SOLAIRE



- Réduisez votre facture d'électricité
- Autoconsomez votre propre énergie gratuite
- Valorisez votre patrimoine
- Générez une rente complémentaire
- Bénéficiez d'une prime d'État

christophe.prevest@energie-verte-maison.fr



06 77 16 22 94
www.energie-verte-maison.fr

PROGRAMME IMMOBILIER

LES VERGERS DE GRANDFONTAINE

12
LOGEMENTS
DU T2 au T4



 IMM'OPTIMAL

03 81 56 23 08

www.immoptimal.fr - contact@immoptimal.fr
2 Av. du Général Burnez - 25800 VALDAHON



DISPONIBLE EN
**100 % ÉLECTRIQUE,
ESSENCE OU DIESEL**

NOUVELLE CITROËN C4

OUVRÉZ LA ROUTE



20 aides à la conduite**
Support de tablette passager amovible**
Écran tactile 10 pouces avec Mirror Screen**
Suspensions avec Butées Hydrauliques Progressives®**

INSPIRÉD
BY YOU ALL

*Selon autorisation gouvernementale. **Équipement de série, en option ou non disponible selon les versions. 100% électric : 100 % électrique.

CITROËN BESANÇON - 228 Route de Dole - 03 81 61 47 47



Le renouveau du centre commercial Cassin



Planoise change de visage et l'un des projets emblématiques prend corps. L'Intermarké de la place Cassin connaît une profonde restructuration du centre commercial, débutée mi-janvier. Le chantier de grande ampleur concerne en premier lieu les 1800 m² du supermarché. Entièrement démoli, l'Intermarké sera reconstruit du sol au plafond, façade incluse, pour une ouverture prévue en novembre prochain. Au menu, une nouveauté : un point chaud où discuter, boire un café et grignoter sur le pouce « afin de répondre à une demande forte de notre clientèle » soulignent Stéphanie et Adrien Vitte, les gérants de l'enseigne.

Inauguration prévue au printemps 2022

Dans la foulée, les travaux s'attaqueront aux modules commerciaux prévus au pourtour du supermarché. Plusieurs d'entre eux sont déjà attribués : un magasin d'optique, un autre de vêtements, une laverie et une boutique asiatique. Les cellules restantes sont en cours de commercialisation, tandis que le devenir du vaste parking souterrain – dont une partie jusque-là dédiée à la fourrière municipale, qui ne s'y réinstallera pas – est à l'étude. Le centre commercial Cassin nouvelle formule est attendu au printemps 2022.

Co-construire un Planoise nouveau



Lancée en octobre dernier puis interrompue pour cause de covid, la concertation sur l'aménagement des espaces publics de Planoise a repris et s'achèvera fin mars. Destinée à recueillir les avis et attentes de la population, des associations et acteurs* locaux, cette concertation marque l'entrée dans la phase opérationnelle du Nouveau Programme de Renouvellement Urbain (NPRU) du quartier. Elle va permettre d'établir un diagnostic et d'élaborer les avant-projets de réaménagement pour des espaces publics apaisés et attractifs, sur les secteurs Ile-de-France, Epoisses et Cassin.

Un visage nouveau

L'habitat (déconstruction, réaménagements, constructions de

logements), le cadre de vie, le dynamisme économique, les voies de cheminement doux, les équipements et espaces publics sont inscrits dans ce plan de rénovation deuxième génération. La Ville de Besançon et Grand Besançon Métropole sont notamment mobilisées sur le volet de l'espace public (pieds d'immeubles, trottoirs, espaces verts, voies piétonnes, etc.). Il s'agit pour la quinzaine de signataires engagés dans le NPRU d'améliorer la qualité résidentielle et de « co-construire » un Planoise nouveau, en associant autant que possible les habitants et usagers du quartier.

* bailleurs, centres commerciaux, commerçants, personnels enseignants et périscolaires, utilisateurs...

**DONNEZ
MATIÈRE & STYLE
À VOS IDÉES CRÉATIVES !**

TISSUS & MERCERIE | DÉCO | LINGE DE MAISON | SUR-MESURE

COUPONS
DALSACE

*Maison créative
— 1930 —*

ESPACE ÉCOLE-VALENTIN | FACE À CASTORAMA - SORTIE 4 / A36

OPTIQUE PALENTE
UN OPTICIEN POUR VOIR AUTRE CHOSE



Olivier Cecconi vous accueille pour vous présenter ses services :

- Montures du jura
- Une deuxième paire pour 1€ de plus
- Tiers payant mutuelles
- Examen de vue.

OPTIQUE PALENTE
38 RUE DE LA CORVÉE
03.81.80.86.62

sifco
Conseil Formation

**Préparez votre avenir
avec votre CPF**
(Compte Personnel de Formation)

 **MON
COMPTE
FORMATION**

- Prenez de la hauteur et du recul avec le **BILAN DE COMPÉTENCES**
- Préparez votre avenir avec nos **FORMATIONS DIPLÔMANTES ET CERTIFIANTES** (Management, Ressources Humaines, Assistanat, Bureautique, Vente, Langues...)

Contactez-nous au **03 81 25 26 06**
ou **contact@sifco.eu**

📍 CYCLISME

Classique Grand Besançon Doubs, une première !



Près de 250 cyclistes femmes et hommes professionnels participeront à la 1^{re} Classique Grand Besançon Doubs.

Une course féminine de haut vol

Les féminines ne seront pas en reste avec une course nationale marrainée par Juliette Labous, qui réunira pas moins de 80 sportives. De Besançon, elles rejoindront directement Marchaux pour y effectuer 4 fois la boucle finale. Villages de départ et d'arrivée, encadrement des courses par un collège de 6 arbitres UCI, et surtout présence de grands noms de la petite reine, la Classique Grand Besançon Doubs s'annonce comme une incontournable de la discipline au niveau européen. Rendez-vous donc le vendredi 16 avril, Esplanade des Droits de l'Homme, en tout début d'après-midi, pour le top départ d'une épreuve top niveau qui sera diffusée sur la chaîne L'Équipe 21.

Le 16 avril ce sera la toute première course cycliste professionnelle organisée dans Grand Besançon Métropole, inscrite au calendrier de l'UCI Europe Tour (classe 1). Portée par la Team Organisation Marchaux (TOM) en collaboration avec Jura Cyclisme – qui organise le Tour du Jura le lendemain-, la « Classic Grand Besançon Doubs » s'élancera

du centre ville de Besançon, traversera 35 communes grand bisontines, pour arriver à Marchaux au terme d'un parcours de 197 km au total. National, continental et international, le peloton comptera plus de 20 équipes de 7 coureurs, soit plus de 150 coureurs. À l'arrivée à Marchaux, ils effectueront deux fois une boucle finale de 20,5 km autour du village.

Des mets, des fleurs, du chocolat, des vins, la vie !

Un restaurant, un fleuriste, un maître chocolatier et un caviste, c'est le quatuor « gagnant » (si on ose dire) que forment rue Bersot, rue Morand et rue des Granges, Le Petit Atelier, La Serre, Aux Chocophiles heureux et Chez Barthod. L'un élabore les plats et menus à emporter, le second fournit les compositions florales, le troisième ravitaille en douceurs, enfin le quatrième propose une sélection de vins à assortir aux mets commandés.

prendre conscience de tous les corps de métier sans lesquels il n'y aurait pas de restauration (maraîchers, éleveurs, etc.), et de l'effet domino qui veut que quand les restaurateurs s'arrêtent, ce sont nos fournisseurs qui doivent s'arrêter aussi... D'avoir travaillé à plusieurs a rendu les choses un peu meilleures.

+ d'infos :

20 rue Bersot — 03 81 21 97 49

facebook.com/lepetitatelier.besancon

Réservation par mail à restaurant.

lepetitatelier@gmail.com ;

retrait les jeudis, vendredis, samedis, entre 17 h 30 et 18 h 30

La Serre 10 rue Morand

03 81 82 85 04

https://fr-fr.facebook.com/

BoutiqueLaSerre/

Aux Chocophiles heureux

54 rue des Granges — 03 81 50 84 78

www.fleury-pâtisseries-chocolatier.fr

Chez Barthod 22 rue Bersot

03 81 82 27 14 — https://www.barthod-

produits-regionaux.fr/

Du 4 en 1

Pour le client, c'est intéressant de commander une sorte de « 4 en 1 » ; pour nous commerçants, c'est le moyen de conserver de l'activité et de l'attractivité en apportant une offre plus complète, résume Antonine Macé, gérante du Petit Atelier. En fait, durant les confinements, j'ai constaté, paradoxalement, que baisse d'activité ne rimait pas avec baisse de travail. Au contraire. L'emporté, ça se rapproche davantage de la profession de traiteur ; et quand tout est fait maison, ça représente une grosse charge de travail. J'ai pu également



Tous pour un et un pour tous. Telle pourrait être la devise des commerçants

Bisontins qui se sont alliés pour lutter contre les effets de la crise sanitaire.

(cette photo a été prise avant le renforcement des mesures sanitaire sur le masque obligatoire).

PLUS D'INSPIRATION

Le Pr **Éric Delabrousse**, à l'honneur contre la Covid-19

Le Professeur **Éric Delabrousse**, chef du Pôle imagerie au CHRU de Besançon, a permis une avancée majeure dans la lutte contre le Covid-19, au printemps 2020. Il a été promu chevalier de la Légion d'honneur ce 1^{er} janvier.

En pleine 1^{re} vague de Covid-19, vous faites une découverte capitale. Laquelle ?

Début 2020, lorsque les patients déclenchaient une forme grave de Covid-19, on pensait qu'ils décédaient d'insuffisance respiratoire par atteinte pulmonaire. Les recommandations préconisaient alors la réalisation d'un scanner thoracique sans injection de produit de contraste, ce qui ne permet pas l'analyse vasculaire des poumons. Ce qui est étonnant, avec le recul, c'est que personne n'a songé à injecter de produit de contraste, alors même que c'est la règle dans la presque totalité des autres pathologies pulmonaires aiguës. On ne comprenait alors pas pourquoi certains malades Covid-19 dont l'atteinte pulmonaire n'était pas majeure au scanner se dégradèrent rapidement. C'est de là qu'a germé l'idée d'injecter nos scanners.

Comment avez-vous procédé pour appuyer votre hypothèse ?

Du 16 mars au 4 avril nous avons pratiqué des angioscanners pulmonaires chez 100 patients consécutifs atteints d'une forme sévère de Covid-19. Cela a mis en évidence qu'1/3 des malades présentaient des signes d'embolie pulmonaire... que l'on sait traiter ! Il faut comprendre que mettre sous respirateur un patient grave dont le système artériel pulmonaire est bouché, ça ne marche pas. Il faut aussi le décoaguler. Avant même la sortie de notre publication scientifique, nous avons décidé de mettre tous les patients graves sous anticoagulants. Et ça a fonctionné, puisqu'on a vu baisser le taux de mortalité en réanimation.

Comment faites-vous connaître votre découverte ?

En publiant le 23 avril dans *Radiology*, le plus grand journal mondial dans notre spécialité. Notre étude montrait que le virus ne donne pas uniquement des problèmes pulmonaires mais qu'il fabrique aussi des caillots. C'était le premier article à le démontrer sur une série importante de patients Covid-19 sévères.

Est-ce encore d'actualité, même avec les variants du virus ?

Absolument. En France et dans le monde, la prise en charge des patients sévères repose aujourd'hui sur

le trépied : oxygénothérapie intensive, corticoïdes et anticoagulants. Avant la mise en place de ce protocole, un patient sur trois décédait en réanimation. Aujourd'hui, ce n'est plus qu'un sur cinq ou six, souvent très âgé et porteur de comorbidités. C'est une grande fierté d'avoir pu participer à ce changement de paradigme.



Grace aux découvertes médicales majeures du Professeur Delabrousse et de ses équipes de nombreux patients atteints d'une forme grave de la Covid-19 ont pu être sauvés dans le monde entier.

PANIERIERS DE COCAGNE



Des légumes
bio, locaux
et solidaires !

En 2021,
mangez bio,
abonnez-vous !



- Votre panier livré dans un de nos 28 points de dépôt de l'agglomération bisontine
- La possibilité de suspendre les livraisons pendant vos vacances

Chaque année, les Jardins de Cocagne proposent du travail à 80 personnes au chômage

Les Jardins de Cocagne
3 chemin de la Combe Bolland
25220 Chalezeule

Point de vente
Graines de Maraîchers
Ouvert tous les vendredis de 10h à 19h

Renseignements :
03 81 61 22 76



www.cocagneboutique.org

greta cfa
BESANÇON)))
FORMEZ-VOUS À DEMAIN

Qualiopi
processus certifié
RÉPUBLIQUE FRANÇAISE
Le Qualiopi certifie votre conformité avec les
obligations de la loi relative à l'égalité des territoires
et au numérique par accompagnement.

afaq
ANALYSE
D'AVANCEMENT
DES
COMPÉTENCES

EDUFORM

2021

**BATIMENT – TRAVAUX PUBLICS
ENERGIES RENOUVELABLES
BIM**



FILIERE SANITAIRE ET THERMIQUE

Agent de maintenance d'équipements de confort climatique (Titre professionnel)
Installateur en thermique et sanitaire (Titre professionnel)
Technicien de maintenance d'équipements de confort climatique (Titre professionnel)
Tech. installateur en chauffage, clim., sanitaire et énergies renouvelables (Titre professionnel)

FILIERE AMÉNAGEMENT - FINITIONS

Carreleur (Titre professionnel)
Façadier Peintre - Isolation thermique par l'extérieur (Titre professionnel)
Peintre en bâtiment (Titre professionnel) *Le nom des métiers s'entend tant au masculin qu'au féminin.*
Plaquiste plâtrier (Titre professionnel)

FILIERE ÉLECTRIQUE - DOMOTIQUE - FIBRE OPTIQUE

Electricien d'équipement du bâtiment (Titre professionnel)
Installateur de réseaux de télécommunications – Fibre optique (Titre professionnel)
Technicien électricien en domotique (Titre professionnel)

Le nom des métiers s'entend tant au masculin qu'au féminin.

35 avenue de Montrapon
25000 BESANÇON - 03 81 88 25 94
greta.besancon@ac-besancon.fr

www.greta-besancon.com

**ENTRÉES ET SORTIES
PERMANENTES
POSSIBLES**

**INSCRIPTION
TOUT AU LONG
DE L'ANNÉE**

Le GRETA de BESANÇON
vous conseille et vous accompagne dans
la réalisation de vos projet de formation.

242990800

Lors de chaque numéro, PLUS Grand Besançon ouvre ses colonnes aux lycéens. Cap sur le lycée Ledoux avec une nouvelle Web Radio animée par les jeunes. Rubrique réalisée en partenariat avec le CLEMI du rectorat de Besançon.



Radio Mouv' et le lycée Ledoux sur la même longueur d'onde

Les lycéens de Pom Radio, WebRadio du lycée Ledoux de Besançon, sont investis, depuis novembre 2020, dans le dispositif Pod'Classe proposé par le CLEMI et radio Mouv'.

Qui a dit que la situation sanitaire nous freinerait dans notre soif de découverte ? Mouv' étant un réseau de Radio France à destination des jeunes publics, nous ne pouvions qu'être heureux de participer à ce projet. La distance ? Qu'à cela ne tienne, des rendez-vous en visio se sont alors mis en place afin de découvrir astuces et méthodes journalistiques variées : réaliser une interview, un reportage ou un micro-trottoir par exemple. Nous avons ainsi eu la chance de pouvoir rencontrer trois journalistes, chacun ayant sa propre spécialité. Cela nous a permis de mieux nous rendre compte du travail d'un professionnel de la radio.

Point d'orgue

Le 5 février, Gianni Fassetta, animateur de Radio Mouv', a posé ses valises dans la capitale franc-comtoise. Nous

avons passé deux heures en sa compagnie à discuter du projet et de notre travail. Conférence de rédaction préparatoire qui nous a permis de développer nos idées tout en nous donnant de précieux conseils.

Grâce à toutes ces rencontres et découvertes, nous pouvons nous engager dans des causes nous tenant à cœur, et prendre position sur certains sujets d'actualité tels que les réseaux sociaux et les discriminations. Un exercice formateur qui nous aidera à mieux appréhender notre futur grand oral au baccalauréat. Ce projet est également une source de motivation supplémentaire nous apportant une énergie nouvelle et renforçant notre travail en équipe.

Pod'Classe, kesako ?

Et cette préparation s'est concrétisée

avec le projet Pod'Classe. Le principe est simple : accompagner 10 lycées et collèges de différentes académies de France à la réalisation de podcasts et contribuer ainsi au développement de médias scolaires. Les réalisations seront diffusées sur leur site et une grande journée sera organisée dans les murs du mythique studio 104 de la Maison de la Radio à Paris afin de récompenser les meilleures productions et vérifier que tout le monde est sur la même fréquence !

Loïcia Laithier

Élève du lycée Ledoux
Besançon

+ Pour plus d'informations
<https://www.radiofrance.com/agir-pour-linfo/podclasse>

Gianni Fassetta animateur de Radio Mouv' est venu partager sa passion avec les lycéens de Ledoux à Besançon.



PLUS D'EXPRESSION

→ ESPACE D'EXPRESSION LIBRE DES ÉLUS COMMUNAUTAIRES

Plus Grand Besançon ouvre ses colonnes aux élus des différents secteurs géographiques de la Communauté urbaine. Les textes sont publiés sous la seule responsabilité des signataires.

À LA PÉRIPHÉRIE

SECTEUR NORD Parlons-nous ...

Lors du précédent numéro, notre collègue S. RUTKOWSKI faisait état des « divergences régnant au sein » de notre intercommunalité et il soulignait que les décisions « relèvent désormais plus de batailles politiques que de choix collectifs ». Les vœux échangés lors de cette nouvelle année m'amènent à constater un prolongement de ce qui précède. De quoi s'agit-il ? d'une missive adressée à la présidente et qui circulait sous le manteau dans un premier temps et qu'un « courageux » a fait « fuiter » dans la presse. Comment certains d'entre nous en sont réduits à exprimer un certain malaise par cette voie ?

Comment le choix des signataires s'est-il opéré et par qui ? Comment en sommes-nous arrivés là au bout de vingt ans ?

C'est donc à mes yeux l'expression de quelque chose qui ne fonctionne pas (ou plus) et la difficulté de comprendre qu'on peut fonctionner autrement. Alors changeons de logiciel, PARLONS-NOUS, et évitons l'hypocrisie de très longues réunions, souvent l'expression de monologues, au profit de vérités facilement identifiables, qui, si elles sont comprises, permettent d'avancer vers un destin commun ; adoptons donc cette maxime connue qui dit « là où il y a une volonté, il y a un chemin »

Marcel FELT

Maire de Miserey-Salines,
Conseiller communautaire,
délégué de Grand Besançon
Métropole

SECTEUR OUEST Le chaînon manquant

Inauguré le 16 décembre 2020, un nouveau tronçon de 350 mètres de piste cyclable a été mis en service à Franois. Il s'agit d'un projet qui s'inscrit dans le cadre du schéma directeur des mobilités douces (trajet domicile travail) de Grand Besançon Métropole.

Cette courte portion était très attendue et elle est particulièrement importante sur ce secteur à forte densité de circulation car elle permet d'interconnecter la piste cyclable venant des Hauts du Chazal avec celle de la rue de l'Oratoire en faisant la liaison entre les deux ronds-points situés à l'entrée de Franois.

C'est donc en toute sécurité que les cyclistes, les piétons, mais ainsi que les personnes à mobilité réduite pourront emprunter ce nouvel itinéraire large de 3 mètres.

A noter que ce projet a été réalisé en un temps record : celui-ci ayant été proposé à la fin de l'été, les études ont été réalisées courant septembre pour une mise en service à la mi-décembre, le tout en respectant les arbres implantés sur le parcours, par un doublement de la piste cyclable et l'emploi d'un revêtement perméable.

Un grand merci au Grand Besançon, tant pour le financement (avec l'appui important de la Région et du Département), que pour l'efficacité des services techniques dans la maîtrise d'œuvre de cette belle réalisation.

Emile BOURGEOIS

Maire de Franois
Conseiller communautaire de
Grand Besançon Métropole

SECTEUR PLATEAU

Le Musée des Maisons Comtoises : attractivité pour GBM

Seul établissement culturel d'accueil et conservation de la périphérie, non loin de nos pays limitrophes connaisseurs, le Musée des Maisons Comtoises de Nancray est indéniablement un atout d'attractivité.

A l'issue d'une table ronde unanime, décidée et enthousiaste, État, Commissariat de Massif, Région, Département, et Communauté Urbaine, tenue début 2020, un projet ambitieux, structurant pour la Grande Région, projet en réponse aux besoins et à l'évolution nécessaire, est engagé.

Dans quelques semaines, le projet architectural, fruit d'un concours d'architectes, pourra être rendu public et présenté. Le conseil syndical que je préside achève la mise en place

des divers financements.

Nul doute que notre Communauté Urbaine, partenaire égalitaire du Département dans le Syndicat, apportera, sans regret, sa juste contribution.

Par là même notre Communauté Urbaine confirmera qu'elle veut que son territoire soit attractif.

Même si les attractivités à mettre en œuvre sont nombreuses, ce Musée de société, aimé par la population, un des rares en France, le seul de la Grande Région, œuvre d'un curé – historien – artiste – conservateur du patrimoine, mérite ce soutien raisonnable d'investissement.

Pierre CONTOZ

Maire de Montfaucon,
Conseiller communautaire de
Grand Besançon Métropole

SECTEUR DAME BLANCHE Bienvenue au Club

Le défi de la transition écologique, c'est maintenant ! Nous en sommes tous conscients ; la mobilisation sans précédent pour dénoncer l'inaction climatique de l'État nous le rappelle. Au plan local, avec son « Plan Climat » et le lancement du « Club Climat », notre C.U. dans le respect des accords de Paris, affiche son ambition de devenir un Territoire à Énergie Positive à l'échéance 2050 avec pour objectifs la division par deux de notre consommation actuelle d'énergie et son remplacement par 100 % d'énergies renouvelables. Notre « Club Climat » doit mobiliser tous les acteurs (individus, associations, entreprises privées, acteurs publics...), dans tous les domaines (mobilité, logement, activités économiques, agriculture et

forêt, valorisation des déchets, énergies renouvelables...) pour créer des synergies et faire face au dérèglement climatique. Ce n'est qu'en agissant ensemble, en prenant chacun notre part de responsabilité, que nous arriverons à faire évoluer durablement nos comportements et tenir l'objectif de baisse de 1,5 % puis 3,2 % à partir de 2025 pour atteindre la neutralité carbone. Alors rejoignez nos ateliers, gages de l'éclosion d'initiatives citoyennes pour le climat et bienvenue dans notre club. (clubclimat@grandbesancon.fr)

Gilles ORY

Maire de Bonnay
Conseiller communautaire
délégué de Grand Besançon
Métropole

VILLE DE BESANÇON

MAJORITÉ MUNICIPALE

Mobilisation générale pour le climat !

À l'heure où l'Etat est condamné en justice pour inaction climatique, la mobilisation de tous est nécessaire pour faire vivre concrètement notre Plan Climat Air-Energie Territorial (PCAET). Ce dernier définit la stratégie et le plan d'action de GBM pour réduire de 50 % les émissions des Gaz à Effet de Serre (GES) du territoire d'ici 2050. Plus qu'un recueil de bonnes intentions, c'est un document de référence qui guide l'action de la collectivité et l'élaboration des politiques publiques. Le Plan Climat concerne tous les acteurs du territoire : communes, associations, entreprises, institutions, et autres structures privées et publiques. Il répertorie des actions dans des domaines variés : transition numérique, bâtiment et habitat, mobilité, aménagement du territoire, biodiversité et santé, exemplarité des collectivités et mobilisation des acteurs.

Le Club Climat se met en place dans l'agglomération bisontine pour fédérer les acteurs engagés sur notre territoire. Il est accessible à toute structure souhaitant rédiger un plan d'action annuel et contribuer à la mise en œuvre du Plan Climat (PCAET).

Groupe d'échanges de bonnes pratiques, espace de discussions, de

co-construction, et d'auto-formation, le Club permet aux membres de s'épauler pour la mise en œuvre de leurs projets.

Prenons l'exemple d'une commune qui souhaiterait planter un verger. Elle pourrait par exemple discuter au sein du Club avec une association qui la conseillera dans le choix des arbres, trouver des bénévoles au sein d'un collectif citoyens pour le jour de la plantation et des financements grâce aux conseils d'une structure institutionnelle membre du Club.

C'est en agissant collectivement et en tissant des liens sur le territoire que nous gagnerons du temps et de l'efficacité dans nos actions !

Les élus veilleront à intégrer le Plan Climat dans leur action et je suis garante de son déploiement concret tout au long de mon mandat.

Le Club Climat est un outil à votre disposition pour y contribuer et mettre en cohérence l'action publique et les initiatives citoyennes.

Lorine GAGLILO

*Vice-Présidente à l'Environnement,
à l'Energie et au Développement
Durable de Grand Besançon
Métropole.*

La transition écologique ne se fera pas sans les citoyennes et les citoyens.

En quelques années, la lutte contre le dérèglement climatique est devenue la priorité numéro un. Chacune de nos politiques publiques se doit désormais de prendre en compte la protection de notre environnement et des ressources indispensables à notre survie.

Mais cette transition écologique ne se fera pas sans les citoyennes et les citoyens de notre territoire. A l'image de notre Plan Climat, les grands projets de ce mandat, immobiliers, énergétiques, culturels et routiers, ne pourront constituer des éléments d'une transition juste socialement et écologiquement sans une concertation permanente avec l'ensemble des parties prenantes (entreprises, associations, commerces, syndicats) et, surtout, les contributions des Grand-e-s Bisontine-s

Il est urgent d'ouvrir de nouveaux espaces d'expression citoyenne sur ces grands chantiers et schéma territoriaux (SCOT, PLUI, PDU) qui façonneront demain l'avenir de notre communauté urbaine.

Aujourd'hui, les habitant-e-s veulent co-construire avec les élu-e-s un territoire plus résilient et plus intelligent : donnons-leur les moyens de le faire.

Kévin BERTAGNOLI

*Conseiller communautaire
de Grand Besançon Métropole*

OPPOSITION MUNICIPALE

RN 57 : Mme Vignot, n'arrêtez pas ce projet d'aménagement dont nous avons besoin !

Nombreux sont ceux qui empruntent chaque jour la RN 57 au pied des Mercureaux, entre Beure et Micropolis, par le boulevard de l'Amitié. Et combien de temps déjà perdu dans les embouteillages et de CO₂ déjà rejeté ? C'est pour mettre fin à ces problèmes de circulation qu'il nous faut aménager ce tronçon de 3,5 km emprunté quotidiennement par des dizaines de milliers d'automobilistes.

Notre groupe a été le premier à rappeler à Mme Vignot les atouts multiples de ce projet : réduction des embouteillages (donc de la pollution), voies spécifiques pour bus et cyclistes, préservation des milieux naturels ...

L'aménagement de la RN 57 en 2 x 2 voies dans ce secteur représente un enjeu essentiel pour l'attractivité de notre territoire. C'est un axe structurant pour les liaisons entre le Plateau,

le Haut-Doubs, la Suisse et Besançon et donc pour des milliers d'employés et de touristes. Il en va aussi de notre crédibilité vis-à-vis de l'État et de la Région qui vont financer majoritairement ce projet et doivent pouvoir compter sur un partenaire fiable.

Pourtant, Madame VIGNOT et ses alliés EELV remettent en cause ce projet, motivés par une idéologie qui veut éliminer les voitures dans le Grand Besançon. Ne pas réaliser cet aménagement de la RN 57 reviendrait à pénaliser tous les Grand Bisontins ! Ce serait irresponsable et impardonnable.

Ludovic FAGAUT

*Conseiller communautaire
de Grand Besançon Métropole*

Pour un dédoublement de la RN57 entre Micropolis et Beure

Nous nous opposons à l'offensive des écologistes et d'Anne Vignot de remettre en cause le dédoublement des voies entre Micropolis et Beure. Ce projet est indispensable pour les habitants et les entreprises mais aussi stratégique pour la place de Besançon dans la grande région. Cet aménagement avec mise à 2 x 2 voies permet non seulement de palier le problème des embouteillages, il renforce également cet axe international stratégique entre Besançon et Lausanne, témoin de l'importance des liens économiques entre notre région et la Suisse. Comment ne pas se soucier des embouteillages qui sont un calvaire pour les habitants contraints de parcourir ce trajet tous les jours ? Comment ne pas se soucier de la pollution et du stress occasionnés ? Cela fait de nombreuses années que ce projet est travaillé, discuté, concerté. Les maires des communes périphériques le soutiennent et les subventions de l'État sont importantes. L'heure est maintenant aux décisions dans l'intérêt des habitants, du Grand Besançon et de la Franche-Comté ! Passons à l'action !

Karima ROCHDI
Laurent CROIZIER
Nathalie BOUVET
Agnès MARTIN

*Conseillers communautaires
de Grand Besançon Métropole*



D'EMPLOIS

On recrute !

Pour rester à votre écoute, Grand Besançon Métropole, la Ville de Besançon et son CCAS (Centre communal d'action sociale) misent sur l'expertise et les compétences de leurs près de 3 000 agents déployés sur tout le territoire.

Un service public de proximité qui se renouvelle régulièrement. Enfance et éducation, énergie, développement durable, eau et assainissement, espaces verts, police municipale, économie, urbanisme, habitat, ressources humaines, informatique... autant de domaines pour lesquels vous pouvez postuler. Plus Grand Besançon relaiera certaines des offres

du moment. Mais n'oubliez pas d'aller consulter régulièrement notre site internet où vous retrouverez l'exhaustivité des postes proposés ouverts à tout un chacun.

+ d'offres sur : [www.grandbesancon.fr/Offres d'emploi](http://www.grandbesancon.fr/Offres_d'emploi)



Emplois temporaires

Des animateur.trices :

Vital'été à la Direction des Sports

Un technicien.ne de réseau informatique

pour la Direction des services informatiques

Des aides à domicile

pour la Direction Autonomie du CCAS de Besançon



Un assistant d'enseignement artistique

« formation musicale » pour le Conservatoire

Un chargé de gestion

pour la Direction Action culturelle

Un professeur d'enseignement artistique

« guitare » pour le Conservatoire

Un agent de surveillance

pour le PC sécurité de la Direction Parc Automobile et Logistique



Emplois permanents

Des plombier.ère.s - fontainier.ère.s

au sein du Département Eau et Assainissement

Un agent de traitement des eaux usées

au sein du département eau et assainissement

Un maçon carreleur

au sein du département architecture et bâtiments

+ Vous pouvez également formuler des besoins de stages ou d'apprentissages en remplissant le formulaire sur notre site web.

MAGAZINE BIMESTRIEL - GRAND BESANÇON MÉTROPOLE - La City 4, rue Gabriel Plançon - 25043 Besançon cedex - Tél. 03 81 87 88 89 • Courriel : magazine@grandbesancon.fr - www.grandbesancon.fr • Directrice gérante de la publication : Anne Vignot • Directrice de la communication : Christine Bresson • Rédacteur en chef : Florian Pasqualini • Comité éditorial : Christine Bresson, Gabriel Baulieu, Martine Menigoz, Pierre Gainet, Florian Pasqualini • Journalistes : Nadine Eybert-Baud, Véronique Vuillemin-Filippi, Nicolas Bruder • Crédit photo : Jean-Charles Sexe, Emmanuel Eme, Éric Chatelain, DR, sauf mention contraire • Abonnement : 1 an 6 numéros (15 €) • Maquette - mise en pages : [scoopcommunication](https://www.scoopcommunication.com) 12211-MEP - Impression : Groupe MAURY, zone industrielle, 45330 Malesherbes • Distribution : Adrexo • Régie publicitaire : Agence ELIXIR Besançon 03 81 81 28 75 • Représentant légal : Anne Vignot • Dépôt légal : mars 2021 - N° ISSN 1634-3476 - Édité à 104 000 exemplaires.



DÉCOUVREZ NOTRE OFFRE DE TERRAINS À BÂTIR
VIABILISÉS ET LIBRES DE CONSTRUCTEURS

CHÂTILLON-LE-DUC / 25

LE BOIS DE CHOUMOIS

- > Superficie de 775 m² à 1 818 m²
- > Cadre privilégié
- > Services & commerces proches

DÉMARRAGE
DES TRAVAUX

DERNIERS
TERRAINS
DISPONIBLES

À PARTIR DE
95 000 € ⁽¹⁾

NEXITY FONCIER CONSEIL

est certifié ISO 14001 depuis 2004 pour ses engagements sur la gestion environnementale de ses opérations d'aménagement.



0 800 66 3000
Service & appel gratuits

Download on the Google play
Télécharger dans l'App Store

f t y in nexity.fr

NEXITY

Parc Valmy
2, impasse Charmes d'Asnières
21000 Dijon



DISPONIBLE À LA VENTE
Infos & réservations
06 81 41 78 41



MÉTABIEF : DÉCOUVREZ ARMEL, UNE RÉSIDENCE D'EXCEPTION



10

appartements de standing

- Prestations modernes & haut de gamme,
- Très haut niveau de performance,
- Qualité & confort,
- Bâtisse connectée.



SEGUIN ACTIONS IMMOBILIÈRES, PROMOTEUR RÉGIONAL

👉 Résidences de standing 👉 Aménagements fonciers 👉 Éco-quartiers

SEGUIN ACTIONS IMMOBILIÈRES, implanté à Besançon depuis plus de 25 ans, est spécialisé dans l'immobilier résidentiel à taille humaine.

Résidences ou maisons individuelles groupées, chacune de nos constructions est une réalisation originale, à l'architecture moderne, parfaitement intégrée dans son environnement.

Des bâtiments performants sur le plan technique et conçus selon les démarches énergétiques en vigueur, pour un habitat respectueux de l'environnement.



SEGUIN ACTIONS
IMMOBILIÈRES

SEGUIN ACTIONS IMMOBILIÈRES - Immeuble **CLOVER** - 1, route de François - Besançon
Tél. 03 81 81 03 01 - seguin-immobilier.com