

# PLUS + GRAND BESANÇON

plus.grandbesancon.fr

www.grandbesancon.fr / 2,50 €

103

MAI  
JUIN 2021

VIVEZ DE

GRANDES HEURES  
NATURE !



**+ D'ACTUS**

Hommage à  
Paulette Guinchard

**+ D' ACTIONS**

Budget 2021 :  
les grands enjeux

**+ D'ACTUS**

Avec Bio Innovation, la médecine  
du futur se prépare à Besançon

# PLUS SOMMAIRE



**P.10**



**P.6**



**P.37**



**P.29**



**P.39**



## PLUS

**Pourquoi ce nom ?**  
Car le Grand Besançon n'a cessé de croître

depuis sa création en 2001, dans son périmètre, le nombre de ses habitants, ses statuts et ses compétences. Ainsi, Grand Besançon Métropole agit toujours plus dans la vie quotidienne des Grand Bisontines et des Grand Bisontins.

**Mai**  
**Juin 2021**

**04 PLUS** de liens

*L'actualité des réseaux*

**05 PLUS** d'échos

*Le Territoire dans la presse*

**06 PLUS** d'actus

*Les informations du Territoire*

**12 PLUS** dossier

*Un sujet à 360°*

**20 PLUS** d'actions

*La métropole agit pour vous*

**PLUS** de proximité

**29** *Communes périphériques*

**34** *Ville de Besançon*


**39** **PLUS** d'inspiration

**44** **PLUS** d'expression

**46** **PLUS** d'emploi  
*On recrute !*





## Restons connectés

 Grand Besançon Métropole

 Grand Besançon Développement  
Grand Besançon Métropole

 GrandBesançon

 @BesançonBoosteur  
deBonheur

 Retrouvez les compléments  
d'information sur :  
[plus.grandbesancon.fr](http://plus.grandbesancon.fr)

[grandbesancon.fr](http://grandbesancon.fr)  
[boosteurdebonheur.besancon.fr](http://boosteurdebonheur.besancon.fr)



Amagney  
Audeux  
Avanne-Aveney  
Besançon  
Beure  
Bonnav  
Boussières  
Brailans  
Busy  
Byans-sur-Doubs  
Chalèze  
Chalezeule  
Champagney  
Champoux  
Champvans-les-Moulins  
Châtilion-le-Duc  
Chaucenne  
Chemaudin et Vaux  
La Chevillotte  
Chevroz  
Cussey-sur-l'Ognon  
Dannemarie-sur-Crète  
Deluz  
Devecey  
École-Valentin  
Fontain  
Franois  
Geneuille  
Gennes  
Grandfontaine  
Larnod  
La Vèze  
Le Gratteris  
Les Auxons  
Mamirolle  
Marchaux-Chaufontaine  
Mazerolles-le-Salin  
Mérey-Vieille  
Miserey-Salines  
Montfaucon  
Montferrand-le-Château  
Morre  
Nancray  
Noironte  
Novillars  
Osselle-Routelle  
Palise  
Pelousey  
Pirey  
Pouilley-Français  
Pouilley-les-Vignes  
Pugey  
Rancenay  
Roche-lez-Beaupré  
Roset-Fluans  
Saint-Vit  
Saône  
Serre-les-Sapins  
Tallenay  
Thise  
Thoraise  
Torpes  
Vaire  
Velesmes-Essarts  
Venise  
Vieille  
Villars-Saint-Georges  
Vorges-les-Pins



## Faire face et tenir le cap

**F**ace à la crise sanitaire, économique et sociale, Grand Besançon Métropole, dans son registre d'action de proximité et complémentarément aux actions de l'État et de la Région, a été en première ligne !

Depuis mars 2020 notre mobilisation a été entière, avec toutes nos communes, si proches de chacun.

Espérant une issue prochaine à cette crise, nous restons mobilisés comme en atteste le vote de notre budget 2021 qui met d'abord en évidence l'importance des enjeux de cohésion et de solidarité, mais qui exprime aussi notre détermination à mettre en œuvre notre projet de territoire sur le fondement de quatre grandes orientations : alliances, cohésion, transitions et effervescence.

Au fond, ce budget de près de 300 millions d'euros nous permet de relever trois défis :  
- Le défi de l'urgence face à la crise, par un accompagnement de celles et ceux qui sont en difficulté (habitants et/ou entreprises).

- Le défi de l'adaptation de notre territoire, que nous relevons avec un niveau d'investissement jamais atteint : voirie, accélération de la création de voies modes doux, modernisation de l'éclairage public, engagement du Nouveau Programme de Réno-

vation Urbaine de Planoise et de la rénovation du campus de la Bouloie, poursuite des études préalables concernant la Grande Bibliothèque, renforcement des capacités du tram, etc.

- Et le défi du soutien à notre économie à travers nos mesures d'aides face à la crise mais aussi au moyen de nos investissements (100 millions pour le Grand Besançon, soit 200 millions en y ajoutant toutes nos communes) qui feront l'objet de marchés attribués d'abord à des entreprises de notre territoire et pour plus des deux-tiers à des entreprises de notre région. C'est avec la même ambition et la même énergie que nous voulons renouer avec tout ce qui fait la vie, avec ce qui fait aussi souvent notre attractivité... tout particulièrement, dans un avenir très proche, grâce à notre festival Grandes Heures Nature, rendez-vous majeur frappé du sceau de notre exceptionnelle singularité territoriale...

Si la situation sanitaire le permet, vous pourrez, seuls, entre amis ou en famille, découvrir de nombreuses disciplines sportives dès le 12 juin. C'est l'objet de notre dossier spécial : rendre accessible à tout un chacun des activités comme le trail, la rando, le VTT, le kayak... pour pouvoir enfin profiter de l'extérieur et de la belle saison.

**Anne VIGNOT**

Présidente de Grand Besançon Métropole  
Maire de Besançon

**Gabriel BAULIEU**

1<sup>er</sup> Vice-Président de Grand Besançon Métropole  
Maire de Serre-les-Sapins



## DOSSIER P.12 Grandes Heures Nature

Un environnement  
exceptionnel  
P.14

Activité physique  
pour tous  
P.16

Le Festival  
Grandes Heures Nature 2021  
P.18



### Covid-19

En raison de la situation sanitaire, certains événements annoncés dans ce magazine pourraient être annulés. À l'heure où nous mettons sous presse, nous ignorons les évolutions pouvant impacter le calendrier événementiel. En cas d'annulations, celles-ci seront annoncées sur nos réseaux sociaux.

# PLUS DE LIENS

**Retrouvez toutes les actus quotidiennes du Grand Besançon en ligne.**

## LINKEDIN

Débutant AccepT, c'est le nom de l'entreprise informatique créée à Besançon par Christophe Boutet, Michel Chevassu et Thomas Boyer. L'entreprise innove en ne recrutant que des salariés sans expérience. Une initiative sur laquelle nous reviendrons de manière plus approfondie dans un prochain numéro de PLUS Grand Besançon.

🔗 <https://bit.ly/3dy8SZE>



## YOUTUBE

La dernier dossier du magazine PLUS consacré à la politique de Grand Besançon Métropole en faveur des circuits courts résumé dans une vidéo de 1min 30 sur notre chaîne YouTube. Devenons tous locavores !

🔗 <https://bit.ly/3fGupSm>

## FACEBOOK

### DESCENTE ENTRE DEUX ARRÊTS EN SOIRÉE

Désormais, si vous voyagez, EN BUS, seule après 21h, vous pouvez demander au chauffeur à descendre entre deux arrêts (LIANES 3 à 6 et ligne 8). Si les conditions de sécurité sont réunies, il vous arrêtera.

L'objectif ? Vous rapprocher de votre destination et faciliter votre mobilité en soirée, lorsqu'un sentiment d'insécurité peut parfois être éprouvé.

🔗 <https://bit.ly/3sSeAMm>



## TIK TOK

Pour faire la promotion de ses filières d'enseignement supérieur auprès d'un public jeune, Grand Besançon Métropole a innové en réalisant et diffusant une courte vidéo de promotion sur le réseau social Tik Tok. Cette vidéo aura été vue plus de 1,5 million de fois ! Étudier à Besançon Boosteur de Bonheur !



# PLUS D'ÉCHOS



Très beau reportage de France 3 sur nos agents du service de l'eau et de l'assainissement qui ont œuvré tout au long des différents confinements pour traiter l'eau que nous consommons quotidiennement.

📄 <https://bit.ly/3fLlJf>



Le site **parisjetequitte.com** parle de Besançon en ces termes :

« Vous souhaitez quitter Paris pour une ville où l'on peut profiter d'un cadre plus vert ? Besançon est peut-être faite pour vous ! Ses habitants bénéficient d'un environnement privilégié entre collines, forêts et cours d'eau. En plus de son cadre naturel, Besançon promeut l'écologie urbaine avec 2 408 hectares de parcs et d'espaces verts, dont 12 sites labellisés Ecojardin. »

📄 <https://bit.ly/3rLM8dG>



**Insolite !**

À l'occasion de travaux entrepris à La Citadelle au mois de mars dernier, une salle inédite a été découverte par hasard. Les fouilles pour comprendre l'histoire de cet espace commencent à peine. Nous y reviendrons.

📄 <https://bit.ly/3mjFZEv>



Reportage d'Europe 1 sur Besançon et notre horlogerie avec, en guise de conclusion, un coup de projecteur sur les morilles et la cuisine locale. À déguster !

📄 <https://eur1.fr/nAD2boA>



« Elle est si chaleureuse que, chaque année, 2 000 nouveaux arrivants s'y installent... » Paris Match a fait un portrait élogieux de notre ville dans son magazine de la dernière semaine de mars.

# PLUS D'ACTUS

## BIO INNOVATION : La santé de demain se prépare à Besançon

Alors que TEMIS Santé témoigne du positionnement affirmé de Besançon dans le secteur du médical et du biomédical, la technopole des Hauts-du-Chazal prend une nouvelle dimension, avec l'inauguration récente, du Pôle de développement Bio Innovation.

**C**roiser les expertises pour aboutir à des innovations médicales et biomédicales. C'est l'objectif de ce pôle avant-gardiste, annonce Anne Vignot, Présidente de Grand Besançon Métropole. C'est dans cet écrin que la médecine du futur se dessine. Au cœur de ce pôle cohabitent désormais chercheurs, ingénieurs, médecins, étudiants biomédicaux qui collaboreront pour trouver les traitements de demain contre des formes rares de cancer, de leucémie ou de maladies orphelines par exemple. « L'intensification de ces liens vise à accélérer toujours plus l'émergence de nouveaux projets thérapeutiques. » La médecine du futur se prépare à Besançon ! « Ce site fédérateur a été labellisé "intégrateur

technologique" de bioproduction et de biomédicaments, souligne-t-elle. Il fait partie des six plateformes incontournables en France visant dans le même temps à réduire les coûts de production afin de rendre ces biomédicaments innovants plus accessibles. » Dans cet écosystème Medtech-Biotech, dispositifs médicaux et biothérapies innovantes trouvent les supports de leur développement en donnant aux projets de recherche accès à un ensemble de services, expertises techniques et ressources qui accéléreront leur mise sur le marché.

### Fédérer pour innover

Formidable outil de travail, Bio Innovation jouera aussi un rôle d'animation du réseau biomé-




Un équipement de pointe pour favoriser l'innovation médicale et biomédicale.

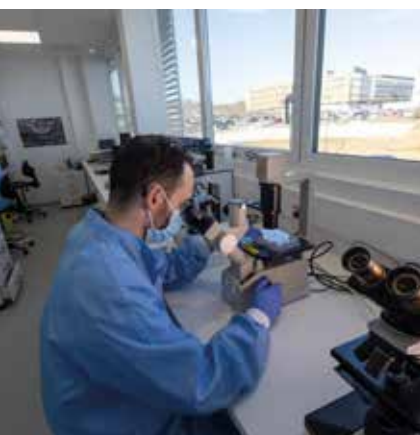
dical. « Avec une gouvernance qui associe le CHU, l'EFS (Établissement français du sang), l'université de Franche-Comté et le PMT, le Grand Besançon et TEMIS, le lieu vise à favoriser les transferts de connaissances et de compétences, souligne la Présidente. Par exemple, un

vaste rez-de-chaussée sera consacré au coworking, à l'organisation de séminaires et à un showroom pour la présentation de nouvelles solutions. »

Depuis Bio Innovation, l'EFS, pôle d'expertise européen au service des thérapies innovantes, peut relever le « grand défi national des biomédicaments, car les collaborations entre recherche clinique et innovation technologique permettent de nouvelles possibilités de développement », explique François Toujas, Directeur national de l'EFS.

Un écosystème pluridisciplinaire vertueux au service de notre santé !

 Plus d'informations sur le site internet de la Technopole TEMIS : [www.temis.org](http://www.temis.org)



Inauguration de Bio Innovation le 30 mars dernier en présence de François Toujas, Directeur national de l'Établissement français du sang (2<sup>e</sup> en partant de la droite).



## RD-BIOTECH, une référence dans la bioproduction

Spécialiste en biologie moléculaire et en ingénierie des anticorps et des cellules, la société RD-Biotech va engager, d'ici le second semestre 2021 à TEMIS Santé, la construction d'une unité de production d'ADN plasmidique « grade BPF (Bonnes pratiques de fabrication) ». Elle se dotera ainsi de plus de 1 000 m<sup>2</sup> de laboratoires aux normes BPF (GMP en anglais), qui viendront compléter ses capacités actuelles de bioproduction d'ADN plasmidique.

### Cinquante personnes recrutées à cinq ans

De quoi répondre encore mieux et plus vite à une demande croissante du marché des nouvelles thérapies (vaccins, notamment anti-Covid-19 et anti-cancer, thérapies géniques...). RD-Biotech se positionne donc comme la référence nationale et internationale en ce domaine. À la clé, le recrutement d'une cinquantaine de personnes sur cinq ans.



Philippe Dulieu, dirigeant de RD Biotech va entamer la construction d'une unité de production d'ADN plasmidique sur TEMIS Santé au second semestre 2021.

Ce projet essentiel pour la santé de demain a été sélectionné par l'État comme lauréat de l'appel à projets « AAP Plan de relance pour l'industrie Secteurs stratégiques », dans le cadre de France Relance. Une reconnaissance de plus pour cette entreprise

réfèrent dans son domaine qui s'était déjà distinguée il y a quelques mois en participant activement à la découverte du vaccin contre le Covid-19 des laboratoires Pfizer.

[+ info@rd-biotech.com](mailto:info@rd-biotech.com)  
rd-biotech.com — 03 81 53 88 37

## Un nouveau site pour former les professionnels de santé !

Outre l'inauguration du pôle Bio Innovation (voir ci-contre), la zone de TEMIS Santé voit un nouveau projet se concrétiser. Le chantier du futur Institut de Formation pour les Professionnels de Santé (IFPS) a été lancé le 11 mars dernier.

Ambulancier/ère, aides-soignant.e.s, auxiliaire de puériculture, puériculteur/trice, masseur/euse.-kinésithérapeute, infirmier/ère, infirmier/ère de bloc opératoire et d'anesthésie, sage-femme, et cadre de santé. Autant de formations dans les

métiers médicaux qui seront regroupées sur un seul et même site dès la rentrée 2023. En tout, ce sont plus de 1 000 étudiants et une cinquantaine de formateurs qui fréquenteront ce site à deux pas de la fac et de la bibliothèque de médecine

et du CHU. La Région Bourgogne Franche-Comté mobilise 24 M€ pour financer ce site dont la conception a été confiée à l'architecte Jean-Michel Buron.

### À deux pas du CHU

Le futur équipement, situé entre les rues Dolto et Paré le long de la ligne de tramway, regroupera plusieurs bâtiments sur 7 200 m<sup>2</sup>. À l'intérieur, salles de soins mutualisées, salles de cours, amphithéâtres cohabiteront dans un cadre verdoyant. Trois vastes jardins entoureront en effet ce site aux performances énergétiques exemplaires. C'est d'ailleurs un gingko biloba arbre aux vertus médicinales réputées, qui a été planté symboliquement pour célébrer le lancement du projet. Un site aux conditions idéales pour former les futurs soignants dont nous avons tant besoin; comme l'a démontré un peu plus la crise du Covid-19.



L'Institut de formation des professionnels de santé accueillera ses premiers étudiants à la rentrée 2023.



### RECENSONS NOS HÉRISSENS !

Ils sortent peu à peu de leur hibernation pour venir dans vos jardins ou vous accompagner lors de vos balades en forêt : eh oui, les hérissons sont bel et bien de retour ! Vous pouvez dès à présent recenser les hérissons que vous croisez sur votre chemin : jardin, forêt, route, etc., sur le site [www.fne2590.org](http://www.fne2590.org) rubrique « Opération recensement du hérisson ».



### Fablab des Fabriques, LE PROTOTYPAGE DANS LES GÈNES

Depuis 2017, le Fablab des Fabriques de Grand Besançon Métropole sert de creuset à l'innovation en mode collectif. Que l'on soit professionnel, enseignant, étudiant, membre d'une association ou particulier, chacun y a sa place pour peu qu'il ait en tête un projet à concrétiser, ou un savoir-faire à partager. Machines-outils assistées par ordinateur, impression 3D, découpe laser ou vinyle, logiciels libres, brodeuse numérique, etc., les outils ne manquent pas pour passer de l'idée à sa réalisation. L'équipe d'accompagnement, les membres adhérents et autres personnes ressources apportent leur aide, de la conception au prototype, qu'il s'agisse d'instrumentation, de réparation, de prothèse, de dispositif électronique, de matériel pédagogique... À vous d'être de la « Fabrique » !

+ d'infos : 10 rue Picasso  
03 81 87 85 80 – [fablab.grandbesancon.fr](mailto:fablab.grandbesancon.fr)  
[fablab@grandbesancon.fr](mailto:fablab@grandbesancon.fr)



### Deux points d'accueil pour remplir VOS IMPÔTS

Pour vous aider à remplir vos fiches d'impôts en ce mois de mai, les Finances publiques vous proposent de rencontrer un de leurs agents au sein des Espaces France Services (EFS). Ce point de contact vise à faciliter la vie des usagers grâce à un accueil fiscal de proximité dans cette période de déclaration de revenus où les sollicitations sont nombreuses. Dans le Grand Besançon, deux EFS peuvent vous accueillir. Le premier est situé rue Picasso dans le quartier de Planoise à Besançon à proximité de l'arrêt de tram Allende. Un accueil y est possible le lundi de 14 h à 16 h. Le second EFS se situe à Saint-Vit à la mairie. L'accueil s'y déroule le mardi de 14 h à 16 h. Jusqu'au 1<sup>er</sup> juin, des permanences sont organisées pour que vous puissiez vous y rendre sans rendez-vous.

+ d'infos : Besançon Planoise  
03 81 41 22 21 – [msap@besancon.fr](mailto:msap@besancon.fr)  
Saint-Vit – 03 81 87 40 46  
[msap@saintvit.fr](mailto:msap@saintvit.fr)



### Prenez l'air et de l'envol AVEC LA LPO

La Ligue pour la protection des oiseaux (LPO) vous invite ce printemps et cet été à de nouvelles balades de pleine nature, à commencer par celle du samedi matin 5 juin à Besançon, au départ du Moulin Saint-Paul, pour suivre de l'œil ou de l'objectif « Les oiseaux au fil du Doubs ». Autres propositions de découvertes champêtres et instructives, à Palise le samedi après-midi 22 mai à l'écoute des chants, à Boussières le samedi matin 21 août en forêt, enfin à Deluz le samedi matin 11 septembre au départ de la halte fluviale pour observer « Les oiseaux entre falaises et rivière » ; de belles occasions de mieux comprendre ces chers volatiles, leurs milieux de vie. Les visites se font sur inscription obligatoire et sont organisées dans le respect des consignes sanitaires en vigueur.

S'inscrire : 03 81 50 43 10  
06 98 95 45 13 – [franche-comte@lpo.fr](mailto:franche-comte@lpo.fr)  
+ d'infos : [franche-comte.lpo.fr](http://franche-comte.lpo.fr)





**LA « CATHÉDRALE » DE LA RHODIACÉTA (PRÉS-DE-VAUX) FUTURE BASE OUTDOOR !**

L'esprit du parc de la Rhodiacta et sa localisation en font un espace public naturellement orienté vers la vallée du Doubs, sur la route du camping de Chalezeule par la véloroute. Le choix de préservation du bâtiment historique de la « Cathédrale » permettra de relocaliser dans de bonnes conditions le Sport nautique bisontin (SNB) mais aussi d'en faire une base d'accueil outdoor pour les trailers, les vététistes et les randonneurs... Livraison de l'ouvrage prévue pour juin 2022. Nous y reviendrons.



**Trail des forts :  
RETOUR EN AOÛT 2021 !**

Plus grande course nature de l'est de la France, le Trail des Forts fait son retour les 28 et 29 Août prochains ! Cette épreuve atypique, mixant harmonieusement nature et patrimoine, propose quatre parcours de 57, 30, 21, 11 km, des épreuves enfants et une randonnée de 11 km permettant de découvrir les fortifications Vauban inscrites au patrimoine mondial de l'Unesco. Tous les coureurs ont accès à la célèbre Citadelle et son passage vertigineux avec vue sur l'arrivée, et le grand parcours propose même de relier l'intégralité des 8 forts des 18 et 19<sup>e</sup> siècle qui protègent la cité Vauban ! Avec son site départ/arrivée au bord du Doubs, au centre-ville historique de la capitale bisontine, ville verte par excellence, le 18<sup>e</sup> Trail des forts de Besançon voit les choses en grand.

+ Inscrivez-vous sur : [www.traildesforts.com](http://www.traildesforts.com)



**Mettez le prochain  
HACKING HEALTH AU DÉFI !**

Hacking Health Besançon est de retour ! Ce marathon de l'innovation ouverte en santé a déjà donné naissance à une quinzaine de projets depuis trois ans. Des entreprises ont même été créées à la suite de cet événement. Et pour sa quatrième édition qui se déroulera le week-end du 1<sup>er</sup> au 3 octobre, le Grand Besançon, le CHU Minjoz, le PMT, et toute la communauté d'étudiants et de professionnels participants attendent vos idées. Vous rencontrez une problématique en santé, proposez-nous votre défi, et les équipes pluridisciplinaires tenteront de le relever en 48 heures chrono. Que vous soyez médecin généraliste ou spécialiste, kiné, infirmier, dentiste, patient, association de patients ou encore personne en situation de handicap, ou aidant, manifestez-vous sur : [besancon@hacking-health.org](mailto:besancon@hacking-health.org).



**Un mois  
SANS MA VOITURE !**

Se passer de sa voiture pendant un mois, c'est l'ambition de ce défi de mobilité durable qui se tiendra du 1<sup>er</sup> au 30 juin. Ginko, Grand Besançon Métropole et l'ensemble des partenaires de la mobilité sur le territoire (TER, Citiz, Vélocité) se mobilisent pour lancer cette première opération. Quarante participants sélectionnés se sépareront temporairement de leur véhicule et bénéficieront sur la période d'un kit mobilité afin de tester gratuitement d'autres solutions pour se déplacer dans le Grand Besançon (bus, tram, train, vélo électrique, autopartage, vélos en libre-service...). Objectif : générer de nouvelles habitudes en termes de mobilité plus respectueuses de l'environnement. D'autres services et avantages seront aussi proposés par de nombreux partenaires.

+ Inscriptions avant le 10 mai sur : [www.ginko.voyage](http://www.ginko.voyage)

## Paulette Guinchard, plus grande que la vie

En anglais, on dit de certaines personnes qu'elles sont « *bigger than life* », plus grandes que la vie. Paulette Guinchard, une femme au parcours hors norme, en fait partie. Décédée le 4 mars dernier, à l'âge de 71 ans, elle aura consacré une grande partie de son engagement politique à l'amélioration des conditions de vie des seniors, notamment grâce à l'allocation personnalisée d'autonomie qu'elle avait lancée, alors qu'elle était secrétaire d'État aux Personnes âgées de 2001 à 2002.

### Pionnière de l'intercommunalité

Fille d'agriculteurs née à Reugney, à côté d'Ornans, Paulette Guinchard disait d'elle qu'elle était « *la seule ministre qui sait traire les vaches* ». Infirmière, puis formatrice en soins pour personnes

âgées, elle était restée attachée à ses racines. En 1983, elle est élue à la Ville de Besançon aux côtés de Robert Schwint, avec qui elle ira à la rencontre des maires de la périphérie pour mettre en œuvre l'idée d'une intercommunalité. Elle sera ainsi vice-présidente du district du Grand Besançon de 1993 à 1997 ; c'est en 1997 qu'elle est élue députée du Doubs, avant de devenir vice-présidente de l'Assemblée nationale en 2002.

Connue pour son empathie et sa générosité, celle que les Bisontins appelaient affectueusement « Paulette » s'est retirée de la vie politique en 2007, affectée par une maladie qui l'aura amenée à faire le choix d'une mort par suicide assisté, en Suisse. Un choix courageux, militant et digne. Un choix à l'image de sa vie.



## Vrais décors de films

La Ville de Besançon et Grand Besançon Métropole ont la chance d'offrir des perspectives urbaines et des paysages magnifiques, très variés, de nature à servir de décors à des tournages cinématographiques (longs, moyens, courts

métrages), de support à des documentaires ou encore de cadre à des programmes télévisuels.

Toujours en quête de nouveaux lieux de tournage, les productions s'intéressent ainsi de nouveau à notre territoire.

### Les tournages se multiplient

Le fonds pour la production audiovisuelle de la Région Bourgogne - Franche-Comté soutient les projets de création. Quant à Grand Besançon Métropole, le service concerné s'est rapproché du Bureau d'Accueil des tournages de BFC (implanté à Avallon) afin de mieux faire connaître et de promouvoir son potentiel. La collectivité s'organise donc de façon à mieux structurer sa capacité de réponse et d'accompagnement de ces projets. Il s'agit également de mieux renseigner la base nationale des lieux de tournage France Films, et d'augmenter le nombre de décors référencés dans cette base. Besançon a accueilli récemment par exemple le tournage du moyen métrage *La Nage*, avec Mireille Perrier, tourné en février dernier à la piscine Mallarmé et au centre-ville. Cet été, la ville doit accueillir le tournage d'une série franco-suisse coproduite par Gaumont TV.







## VOTRE EXPERT EN ÉNERGIE SOLAIRE



Système avec batterie de stockage

- Réduisez votre facture d'électricité
- Autoconsomez votre propre énergie gratuite
- Valorisez votre patrimoine
- Générez une rente complémentaire
- Bénéficiez d'une prime d'État

[christophe.prevost@energie-verte-maison.fr](mailto:christophe.prevost@energie-verte-maison.fr)



06 77 16 22 94

[www.energie-verte-maison.fr](http://www.energie-verte-maison.fr)

# ACHAT OR

## EXPERTISE GRATUITE EN AGENCE ET À DOMICILE SUR SIMPLE APPEL



Bijoux

Pièces & lingots

Or en Cash achète l'or sous toutes ses formes

77 grande rue  
BESANÇON

03 39 25 05 48 - [orencash.fr](http://orencash.fr)

livrés aux mineurs. Carte d'identité à produire lors de la vente.

## ICI PROCHAINEMENT PROGRAMME IMMOBILIER

# LES VERGERS DE GRANDFONTAINE

**12**  
LOGEMENTS  
DU T2 au T4



## IMM'OPTIMAL

2 Av. du Général Burnez - 25800 VALDAHON

# 03 81 56 23 08

[www.immoptimal.fr](http://www.immoptimal.fr) - [contact@immoptimal.fr](mailto:contact@immoptimal.fr)





Un sujet à 360°

# PLUS DOSSIER

Vivez de  
**Grandes Heures  
Nature**



« **S**i tu n'arrives pas à penser, marche ; si tu penses trop, marche ; si tu penses mal, marche encore », écrivait Jean Giono. La crise sanitaire, et les restrictions de déplacements qu'elle a induites, aura souligné en creux tous les bienfaits de l'activité physique sur notre santé. Des bienfaits que les Grand Bisontins connaissent bien, puisqu'ils sont près de 45 % à pratiquer des sports de plein air (chez les plus de 15 ans).

Face à ces enjeux, Grand Besançon Métropole a tout mis en œuvre pour organiser une nouvelle édition de son festival Grandes Heures Nature, dédié aux activités outdoor. En 2019, la première

édition avait attiré 14 000 visiteurs. Cette année, le rendez-vous s'est réinventé autour de trois temps forts : les 12 juin, 18 juillet et 25 septembre.

Le festival – dont le programme sera adapté aux conditions sanitaires – est aussi la vitrine d'un projet plus vaste de valorisation de notre territoire. Un projet, tout d'abord, au service des habitants, à travers un cadre de vie toujours plus ressourçant, la promotion de la santé publique et un lien social renforcé. Un projet également porteur d'attractivité pour notre territoire autour d'un tourisme durable, conciliant nature préservée et patrimoine historique de premier plan.





# RANDONNÉES : DES NOUVEAUTÉS À DÉCOUVRIR SANS TARDER



Deux nouveaux sentiers de randonnées ont été tracés dans la Vallée de l'Ognon.

Dans le Grand Besançon, 66 sentiers balisés accueillent d'ores et déjà les adeptes de randonnées pédestres (36 boucles), VTT (17 circuits) et cyclos (13 boucles). Une offre qui va bientôt s'élargir.

Cet été, deux nouvelles boucles de randonnées pédestres vont être proposées – dans la vallée de l'Ognon. L'une autour de Devecey (11 km), l'autre à Palise (6 km). Par ailleurs, trois itinéraires existants vont être prochainement reconfigurés pour

intégrer davantage de points d'intérêt sur leur parcours :

- Le Sentier découverte de Larnod passera par de nouveaux belvédères, comme celui du Fort de Pugey qui offre une vue majestueuse sur les massifs du Jura.
- À Montfaucon, le Sentier du Fort et des Batteries mettra davantage en valeur les fortifications, en lien avec les travaux de l'association Avalfort.
- À Nancray, le Sentier du Chêne Président sera repensé en partenariat

avec l'équipe du musée des Maisons comtoises.

## Le retour en force du trail

Sur l'Espace permanent de Trail, les 11 circuits ayant dû être fermés – pour des travaux de sécurisation des forêts, à la suite d'épisodes de sécheresse – ont progressivement rouvert. Les traileurs peuvent se tenir informés en temps réel de l'accessibilité de ces parcours sur [tracedet trail.fr/besancon](http://tracedet trail.fr/besancon) ou sur l'appli Grandes Heures Nature.

Zéro Déchet

## QUAND LE SPORT TEND VERS LE « zéro déchet »...

Depuis 2016, l'association Zero Waste France, dont l'antenne bisontine a été créée en 2018, sensibilise le grand public, les collectivités locales et les organisateurs d'événements sur les enjeux de réduction des déchets. Depuis 2020, un groupe de bénévoles bisontins se mobilise plus particulièrement sur la question des déchets liés à la pratique des sports de nature.

L'association Zero Waste Sport à Besançon a ainsi contacté les organisateurs d'événements outdoor pour échanger autour des bonnes pratiques sur la prévention et la réduction des déchets. « Comme tout le monde, nous avons été rattrapés par l'actualité Covid, mais des premiers contacts avaient été pris avec Doubs Terre de Trail

dont l'équipe est déjà bien engagée sur le sujet. Nous avons déjà tenu un stand, en septembre 2019, sur le Trail des Forts. »

### Tenté par le plogging ?

Au niveau national, Zero Waste a édité un guide pratique en 12 actions : Mon événement sportif zéro déchet. « À Besançon, une équipe de trail a même été montée autour de sorties hebdomadaires pour échanger sur le zéro déchet. Des sorties "plogging" où l'on ramasse des déchets en courant seront aussi organisées dans le futur. » Envie de concilier sport et bonne action ?

Plus d'infos sur : [zerodechetbesancon.fr](http://zerodechetbesancon.fr).



## DES SPORTS DE PLEINE NATURE (PRÉSERVÉE)

Dans le Grand Besançon, avec les activités outdoor, on peut en prendre plein les poumons et plein la vue. Le Trail des Forts offre des panoramas sublimes et attire pour cela des milliers de participants dont la présence a inévitablement un impact sur l'environnement. Pour en limiter la portée, le service Biodiversité et Espaces Verts de la Ville expertise les tracés des événements outdoor organisés dans l'agglomération..

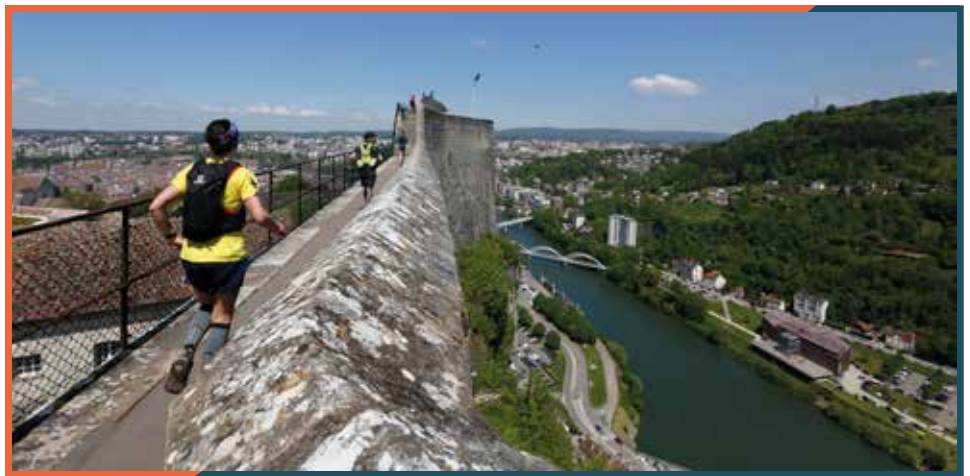
L'objectif est de réduire les impacts d'une forte fréquentation, pouvant dégrader les sols ou déranger les espèces animales, en particulier en période de reproduction. Cette expertise est menée avec la Ligue de protection des oiseaux et le Conservatoire botanique de Franche-Comté. Sur les zones à forts enjeux écologiques, des itinéraires alternatifs sont trouvés

avec les organisateurs. Les nouvelles boucles de randonnées du Grand Besançon font également l'objet d'une telle approche.

### Intérêt patrimonial et naturel

Et pour ne rien rater de l'intérêt patrimonial et naturel de vos

balades, vous pouvez télécharger les applis Grandes Heures Nature ou Runnin'City. Cette dernière, plus urbaine, intègre trois circuits bisontins sur lesquels des points d'intérêt font l'objet de commentaires audio quand le coureur passe à proximité. Idéal pour concilier la tête et les jambes.



## ÉCOTOURISME\* : SE RETROUVER POUR SE RESSOURCER

Prendre des vacances au plus près de la nature et en phase avec la préservation de l'environnement ? C'est le choix de celles et ceux qui s'adonnent à l'écotourisme. Et avec son patrimoine paysager, le Grand Besançon a toutes les cartes en main pour répondre à leurs attentes.

Notre territoire dispose également de nombreux équipements et espaces outdoor pour se ressourcer, comme la base nautique et le camping d'Osselle où sont proposées "1 001 activités" (sports nautiques, pêche, promenade nature...).

### Une grande boucle VTT

Il est aussi possible de se lancer sur une portion d'un des grands parcours de randonnée pédestre ou cyclo qui traversent le Grand Besançon. Parmi eux, la Via Francigena, qui relie Canterbury à Rome, ou l'EuroVelo 6 « Nantes - Budapest ». Durant l'été, le Grand Besançon mettra aussi en place une Grande Boucle en VTT. D'une distance de près de 200 km, elle traversera 46 communes dans les vallées du Doubs, de l'Ognon et de la Loue. Venant élargir l'offre en itinérance, dans une démarche d'écotourisme, une telle boucle sera une première dans le quart nord-est !

Si vous êtes tenté par un brin d'itinérance, n'hésitez pas à faire étape dans l'un des hébergements jalonnant les tracés : campings, chambres et gîtes « accueil vélo », accueil à la ferme, etc.

+ Infos : [besancon-tourisme.com](http://besancon-tourisme.com).



Des milliers de cyclo-touristes empruntent l'Euro Vélo 6 qui traverse le Grand Besançon chaque été.

\* Centré sur la découverte de la nature, l'écotourisme, que l'on associe au tourisme vert, est l'une des formes du tourisme durable.

# POUR UNE MEILLEURE SANTÉ : BOUGEZ !

Prévention de certains pathologies, effets bénéfiques pour les personnes atteintes de maladies ou convalescentes, équilibre mental : les vertus d'une activité physique régulière sont reconnues par de nombreuses études. Même notre corps sait reconnaître une « bonne fatigue » après une marche ou une séance de jardinage.

Face à ces enjeux, le projet Grandes Heures Nature intègre, depuis son origine, les notions de prévention et de « sport santé » accessible à tous, selon les capacités de chacun. Dans cet esprit, une randonnée « santé » est au programme du festival Grandes Heures Nature, le 12 juin (voir plus loin). Un Village « Sport santé & prévention » sera aussi mis en place le 26 septembre à Chamars, à l'occasion du week-end réunissant le 3<sup>e</sup> temps fort du festival et la manifestation Tout Besançon Bouge.

Le lieu sera animé par la direction Hygiène Santé de la Ville, dans le cadre de la stratégie territoriale « sport santé » qu'elle développe actuellement avec ses partenaires. Certains participeront d'ailleurs au Village qui réunira institutions, mutuelles, associations, université, clubs, fédéra-

tions... Des acteurs souvent sur le front de la lutte anti-Covid et qui ont répondu présent. Au programme, il y aura notamment des animations et des ateliers ludiques autour, par exemple, de la nutrition, des troubles musculo-squelettiques, du sport pour les femmes enceintes ou pour parent avec poussette.

## Le sport sur ordonnance

Cela étant, c'est bien toute l'année que le sport et l'activité physique peuvent se pratiquer pour permettre à chacun d'être acteur de sa propre santé. Pour cela, le Réseau Sport Santé Bourgogne-Franche-Comté liste et cartographie les lieux labellisés « activités physiques adaptées » sur la plateforme [espas-bfc.fr](http://espas-bfc.fr). Et si vous souffrez de maladies chroniques, ce site vous renseignera aussi sur la découverte et la pratique d'un sport sur prescription médicale. Par exemple, la piscine Mallarmé ouvre ses bassins pour de la natation et de l'aquagym douce sur ordonnance.

Si vous doutiez encore des bienfaits de l'activité physique sur la santé, rappelons que la sédentarité est devenue l'un des grands maux de notre



époque, puisqu'elle augmente de 30 % le risque de contracter l'une des 36 maladies chroniques. Des études médicales attestent aussi que la pratique régulière d'une activité physique est associée à une amélioration de la santé mentale. Enfin, l'activité physique peut être l'occasion de nouer des liens et de renforcer sa vie sociale. Alors, pour être à la fois bien dans son corps et dans son esprit, la meilleure des solutions, c'est de bouger !

## APPLI GRANDES HEURES NATURE : TOUT L'OUTDOOR EN UN CLIC



+ Téléchargez l'appli sur l'APP Store ou sur Google Play

Créée en 2019, l'appli Grandes Heures Nature a été téléchargée par plus de 5 000 personnes. Régulièrement mise à jour, elle couvre toutes les disciplines outdoor proposées dans le Grand Besançon : trail, running, randonnées pédestres, VTT ou cyclo, escalade, activités nautiques ou aériennes, spéléologie... Cette offre est déclinée par menus dédiés et par entrées géographiques ou thématiques. L'appli propose aussi une orientation GPS, des informations culturelles, une offre d'hébergement ou des vélocistes... Incontournable pour préparer votre prochaine sortie.



## RENDRE LES SPORTS DE NATURE accessibles au plus grand nombre

Dans le Grand Besançon, de nombreux clubs sportifs accueillent des personnes en situation de handicap. Cela étant, ces dernières peuvent rencontrer des obstacles pour la pratique d'activités outdoor. Afin qu'elles puissent profiter des bienfaits de la nature, le Grand Besançon et la Ville de Besançon participent au projet Rando Cap.

### Sport accessible à tous

Cette démarche, pilotée par le Comité Régional Handisport, est l'un des 55 lauréats d'un appel à projets « Paris 2024 ». Elle vise à adapter des parcours pour les rendre accessibles à tous, à court terme. Un second volet porte sur le prêt de matériel et la formation d'accompagnants (si vous êtes intéressé : [bfc@handisport.org](mailto:bfc@handisport.org)). Troisième axe : l'organisation d'événements, dans l'esprit du Raid Handi-Forts, créé en 2008. À ce titre, le festival Grandes Heures Nature propose, le 12 juin (organisé en fonction de l'évolution des conditions sanitaires), trois parcours (de 5, 8 et 15 km), ouverts aux joëlettes, aux fauteuils roulants ou FTT (fauteuil tout terrain). Des guides seront aussi à la disposition des malvoyants. En complément, un parcours de 21 km est proposé pour des randonneurs avertis. Grande première, une descente en FTT sera ouverte au départ du Fort Bregille.

+ Inscriptions et infos : [grandes-heures-nature.fr](http://grandes-heures-nature.fr).



Des parcours sont adaptés pour être accessibles au plus grand nombre.

## MARCHER POUR GARDER OU RETROUVER LA SANTÉ, PAS À PAS

« La marche est le meilleur remède pour l'homme », disait Hippocrate, il y a près de 2 500 ans. Aujourd'hui, de nombreuses études lui donnent raison. Il est notamment démontré que marcher 30 minutes par jour – qu'il s'agisse d'une promenade ou le fait de faire une partie de ses

déplacements quotidiens à pied – est une source de bienfaits pour la santé physique et mentale, en prévenant notamment les effets délétères de la sédentarité.

Si vous souhaitez reprendre une activité dans de bonnes conditions, des clubs de marche proposent des randonnées axées

sur la santé, encadrées par des accompagnateurs formés aux activités physiques adaptées. Parmi ces clubs, l'ASTB, l'association Elan, Raid 25 ou l'EPGV.

### Une rando adaptée le 12 juin

Il s'agit de sorties de courtes distances, avec une faible déclivité et à allure adaptée aux participants. Si l'expérience vous tente, une randonnée « santé » est au programme du festival Grandes Heures Nature, le 12 juin au parc Rhodiacéta : en partenariat avec l'ASTB et le Comité Régional Handisport, une sortie de 5 km sera ouverte à des groupes encadrés par des éducateurs sportifs (organisée si les conditions sanitaires le permettent).

+ Inscriptions obligatoires : [grandes-heures-nature.fr](http://grandes-heures-nature.fr).



La rando nature !  
la « meilleure façon  
de marcher » !

# LE FESTIVAL GRANDES HEURES NATURE SE RÉINVENTE

## 12 JUIN : UN TEMPS SPORTIF CONNECTÉ, ENTRE MARATHON-TRAIL ET RANDONNÉES



Premier temps fort de l'édition 2021 du festival Grandes Heures Nature, le samedi 12 juin mettra l'accent sur la randonnée pédestre et le trail. À l'articulation entre ville et nature, le parc urbain de la Rhodiacéta sera au centre de l'événement, en accueillant le départ de l'épreuve d'Ekiden.

Venu du Japon, ce marathon en relais se déclinera en trois boucles mêlant route et sentiers : un challenge intercommunal avec une équipe par commune du Grand Besançon, une épreuve interentreprises et grand public et un challenge entreprise. En tout, l'épreuve est ouverte à 180 équipes de 2 à 6 personnes pouvant être de niveaux variés : les relais se déclinent entre 5 km (sur du plat) et 10 km (avec 460 m de dénivelé). Mais pour s'adapter aux conditions sanitaires, l'Ekiden et les randos se dérouleront de manière connectée. Les épreuves pourront se courir du 12 juin au 14 juillet via l'application Besançon Grandes Heures Nature.

Une participation échelonnée dans le temps pour tous les sportifs inscrits.

Avec son smartphone et l'application, chaque concurrent pourra s'inscrire et mesurer ses performances en empruntant le tracé de l'Ekiden (chronométré) et les parcours de randonnée (non chronométrés).

Néanmoins, si les conditions sanitaires le permettent, l'organisation pourra se faire en présentiel avec des départs depuis le parc de la Rhodia.

Côté rando et marche nordique, deux parcours de 15 et 21 km seront proposés, en passant par la Citadelle et les collines. Deux parcours seront aussi accessibles aux personnes en situation de handicap (voir page 17).

En raison d'un nombre de dossards limité, les inscriptions sont obligatoires.

➤ Plus d'infos : [grandes-heures-nature.fr](http://grandes-heures-nature.fr)

## 18 JUILLET : RANDO CYCLO, RANDO SUR L'EAU DANS TOUTE L'AGGLO

Le dimanche 18 juillet, le festival Grandes Heures Nature rayonnera littéralement depuis les quatre points cardinaux du Grand Besançon, avec des randonnées cyclables au départ de Devecey (24 km), Roche-lez-Beaupré (13 km), Thoraise (15 km) et Saône (15 km). Avec un départ simultané à 9 h, toutes convergeront vers la Gare d'Eau, à Besançon, à un rythme adapté au public familial à un rythme adapté au public. Il sera également possible, si la situation sanitaire le permet, de rejoindre les groupes sur des « points stop » prévus dans les communes traversées. Chaque randonnée est ouverte à 150 participants.

### Regard nouveau sur la Boucle

À la Gare d'Eau, les activités nautiques seront à l'honneur. Une randonnée nautique y arrivera par le Doubs, depuis Chalèze. Cette flotte, ouverte à 300 participants en deux vagues, permettra notamment de découvrir la Boucle sous un angle nouveau. Des bateaux biplaces seront mis à disposition et il sera aussi possible de venir avec sa propre embarcation. À l'arrivée, des animations seront proposées au public : kayak, paddle, dragon boat, aviron... Enfin, un village de partenaires sera consacré à l'écotourisme, à l'itinérance et aux mobilités douces, si la situation sanitaire le permet bien sûr !

➤ À noter qu'une inscription est obligatoire pour participer aux randonnées cyclos et nautiques : [grandes-heures-nature.fr](http://grandes-heures-nature.fr).



Les familles sont invitées à participer aux randos vélos au départ des 4 points cardinaux du Grand Besançon.



## 25 septembre : UN BOUQUET FINAL ENTRE TRAIL, VTT, ESCALADE ET... JEUX DE LOGIQUE

Pour son troisième et dernier rendez-vous, le samedi 25 septembre, le festival Grandes Heures Nature se clôturera en apothéose avec le Raid X'Périences (départ et arrivée à Chamars). Il sera décliné en deux courses : une « découverte » de 25 km et une « aventure » de 45 km.

Ces épreuves se courent en duo. Elles combinent les disciplines outdoor – telles que trail, course d'orientation, VTT, canoë-kayak, descente en rappel – et un quizz pour lequel il est conseillé d'avoir quelques notions en faune et en flore, ou d'aimer les jeux de logique. Ces épreuves jalonnent des tracés qui restent secrets jusqu'au départ. Le parcours « découverte » est ouvert à 200 équipes (de plus de 16 ans) ; l'« aventure » est proposée à 150 binômes (de plus de 18 ans). Les inscriptions (obligatoires) se font sur le site grandes-heures-nature.fr.

### Avec Tout Besançon Bouge

Du côté de Chamars, un show de VTT trial sera au programme, avec notamment du speed trial, une épreuve où deux concurrents franchissent simultanément deux parcours d'obstacles iden-

tiques. Toujours à Chamars, le week-end « activités sportives et de plein air » se poursuivra, le dimanche 26, avec Tout Besançon Bouge. Cette manifestation participative dédiée au sport et au bien-être mettra en lumière l'offre sportive associative et proposera un espace « Sport santé & prévention » (voir page 16).



## 3 QUESTIONS À FRANÇOIS BOUSSO,

CONSEILLER COMMUNAUTAIRE DÉLÉGUÉ À L'ÉCOTOURISME,  
À L'OFFRE GRANDES HEURES NATURE ET AUX CONGRÈS



### En quoi le projet Grandes Heures Nature est-il pertinent pour notre territoire ?

Le Grand Besançon est idéal pour la pratique d'activités outdoor. Entre son cadre naturel et les associations sportives, il y a de quoi pratiquer sur terre, sur l'eau et dans les airs. Grandes Heures Nature couvre aussi des enjeux d'attractivité. À ce titre, notre positionnement « activités de plein air » est d'autant plus pertinent que l'écotourisme et les destinations nature connaissent actuellement un net regain d'intérêt.

### Pourquoi était-il important d'organiser le festival Grandes Heures Nature, cette année ?

Avec 14 000 visiteurs, la première édition de 2019 avait été un succès.

Il s'agit de renouer avec cette belle dynamique, après l'annulation de l'an passé due au Covid. Nous espérons pouvoir proposer tout ce qui a été programmé. Cela dit, chaque rendez-vous est organisé par « briques » dont chacune peut être déprogrammée indépendamment, si le contexte sanitaire l'impose.

### Le festival prend aussi ses quartiers aux Prés-de-Vaux...

Oui, parce que, dans les années à venir, le site Rhodiacéta – qui est un point de départ de nombreuses boucles de randonnée, trail et VTT – deviendra un lieu incontournable de l'outdoor. « La cathédrale » accueillera les clubs de canoë-kayak et d'aviron en 2022. Les travaux devraient être lancés en juin. À terme, d'autres sports de nature y seront accueillis.

# PLUS D' ACTIONS

## Budget 2021

### SOUTENIR LES PLUS FAIBLES ET MAINTENIR L'AMBITION



#### LES TRANSITIONS



**D**ernier axe du projet de territoire, la préparation et l'anticipation des transitions, qu'elles soient économiques, sociales, sociétales, climatiques ou environnementales.

Et, dans ce domaine, Grand Besançon Métropole renforce son ambition avec un budget annuel pour les itinéraires cyclables qui passe de 800 000 € à plus de 2 M€ sur tout le mandat. Les projets cyclables contribueront fortement aux enjeux partagés de transition et de promotion des modes de déplacement alternatifs à la voiture individuelle.

Un effort financier important vient s'ajou-

ter en faveur des transports en commun, avec un investissement pluriannuel de **11,5 M€ pour l'achat de huit nouvelles rames de tramway**. Ces rames supplémentaires sont en effet indispensables pour faire face aux enjeux de saturation sur certains secteurs, notamment les Hauts-du-Chazal, et renforcer la fréquentation et l'attractivité sur d'autres.

GBM porte par ailleurs **la gestion des déchets**, la qualité de l'eau et la **préservation des ressources**, et depuis trois ans, la compétence **Chauffage Urbain** (il s'agit de budgets annexes).

Enfin, 400 000 € supplémentaires **sont affectés au programme d'éclairage public des communes périurbaines** portant ainsi le budget à **1,4 M€ en investissement en 2021**.

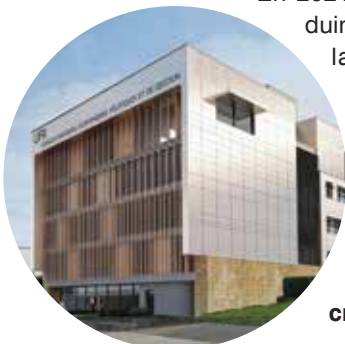


#### EFFERVESCENCE ET ALLIANCES



**E**n matière d'effervescence et d'alliances, **le sport, la santé, l'économie et la culture jouent un rôle essentiel**.

En 2021, cela se traduira aussi par le lancement de la deuxième phase de **restructuration de la base de loisirs d'Oselle, de la création d'une**



**base outdoor aux Prés-de-Vaux**, par la poursuite du soutien aux grands sites culturels (Citadelle, musée des Maisons comtoises...), par l'animation du réseau d'enseignement musical...

**Cette politique globale d'attractivité et d'effervescence passe également par une action marquée en faveur du développement économique**, qui mobilise à lui seul un budget de 14,7 M€ en fonctionnement et en investissement. Point d'orgue de cette compétence, l'inauguration récente du pôle Bio Innovation sur TEMIS Santé (voir page 6).

**Enfin**, un soutien encore jamais vu sera apporté à l'enseignement supérieur avec l'entrée en phase opérationnelle du programme **Synergie Campus**, qui conduira – tous partenaires confondus – à un **investissement de plus de 55 M€ (dont 10,4 M€ de GBM) notamment sur le secteur de la Bouloie avec une quinzaine de projets concrets**. Une mobilisation extrêmement forte en faveur d'un secteur-clé pour notre Communauté Urbaine. Votre magazine PLUS y reviendra dans un prochain dossier. En parallèle, **les études se poursuivent sur la conception de la Grande Bibliothèque**.





**L**e Budget 2021 traduit tout d'abord la capacité de GBM à être acteur, organisateur et moteur de la cohésion. La mobilisation pour le rebond du territoire est forte, avec un montant de l'investissement qui représentera un total, tous budgets confondus, de plus de 73 M€ de dépenses d'équipement, soit près de 100 M€ après prise en compte des dépenses d'ores et déjà engagées, et reportées. Le tout sans augmentation des taux de fiscalité ni pour les ménages ni pour les entreprises.

C'est un soutien fort et essentiel pour le carnet de commandes des entreprises. Si l'on y ajoute les investissements des communes membres, cela représente une force de frappe et un effet levier du bloc local de l'ordre de 200 M€ d'investissement pour 2021 ! Et pour mémoire, le Grand Besançon a investi, tous budgets confondus depuis 2001, plus de 750 M€.

En 2020, l'impact de la crise sur Grand Besançon Métropole a représenté 9M€. En 2021 la mobilisation se poursuit, avec d'ores et déjà 2 M€ mobilisés en soutien aux entreprises (dont 1,4 M€ du Grand Besançon Métropole) et une enveloppe d'1 M€ en cas de dépenses imprévues. D'autres budgets pourront être dégagés si nécessaire.

Parmi les projets d'envergure, la mise en œuvre du nouveau programme de Renouveau Urbain de Planoise constitue, en matière de cohésion, une action d'importance majeure. Cette opération vise à donner une nouvelle ambition, en termes de cadre de vie, d'habitat, et de développement économique, au quartier de Planoise qui concentre 1 habitant sur 10 du Grand Besançon. L'investissement global – tous partenaires confondus – atteint plus de 180 M€ sur dix ans, avec une participation de GBM de 15,4 M€.

En 2021, nous mènerons également les études pour une reconfiguration du quartier Palente-Orchamps.

Cette cohésion se lit également dans les différents dispositifs de solidarité vis-à-vis du territoire, par exemple dans la Dotation de Solidarité Communautaire de 4,2 M€ reversés aux communes membres.



## QUESTION À GABRIEL BAULIEU

VICE-PRÉSIDENT DE GRAND BESANÇON MÉTROPOLE EN CHARGE DES FINANCES ET DES RESSOURCES HUMAINES



### Comment qualifier ce budget 2021 ?

Ce budget consolidé ce sont 290 M€ pour financer les services et investissements les plus stratégiques sur notre territoire (voirie, environnement, transports en commun, eau et assainissement, développement économique...). L'essentiel de la dépense couvre évidemment d'abord les charges de fonctionnement des services apportés, pour près de 200 M€. 90 M€ seront consacrés à l'investissement dont 73,5 M€ pour financer de nouvelles opérations. Avec l'ajout des crédits 2020 reportés GBM pourra engager près de 100 M€ pour équiper, moderniser et adapter le territoire aux grands enjeux d'aujourd'hui. Au niveau du groupe local (GBM + les communes) ce sont près de 200 M€ qui pourront être engagés au cours de ce seul exercice 2021.

### Une ambition maintenue dans un contexte budgétaire mouvant ?

Nous avons une stratégie budgétaire éclairée qui conjugue maîtrise du fonctionnement et de l'endettement au service d'investissements dynamiques pour concrétiser notre projet de territoire qui fixe le cap de notre action et s'adapte constamment aux enjeux d'aujourd'hui et de demain. Mais il faut souligner que nos ressources fiscales d'environ 110 M€ ont tendance à régresser à périmètre constant et que 46 M€ de ces ressources sont affectées aux transports en commun. Nous traversons une période singulière, certes de crise, mais aussi de bouleversement de la fiscalité locale dont nous apprécions diversement la pertinence pour motifs d'équilibres des comptes publics, de lien entre les habitants, les entreprises et leur territoire et d'autonomie des collectivités locales. Ainsi, la taxe d'habitation aura totalement disparu en quelques années (soit en 2023, 80 M€ d'impôts locaux en moins annuellement pour les ménages Grand Bisontins) et la phase 2021 du démantèlement partiel de la fiscalité dite de production produira un allègement total pour certaines entreprises de GBM de 26 M€.

## LES TRANSITIONS

## Un budget

25,3 M€  
DÉCHETS



38,3 M€  
EAU,  
ASSAINISSEMENT,  
EAUX PLUVIALES



65,7 M€  
TRANSPORTS  
EN COMMUN  
(URBAIN ET  
PÉRIURBAIN)

218,6 M€  
FONCTIONNEMENT

12,7 M€  
CULTURE (DONT  
CONSERVATOIRE  
À RAYONNEMENT  
RÉGIONAL)  
ET SPORT

25,9 M€  
VOIRIE (DONT  
ITINÉRAIRES  
CYCLABLES ET  
ÉCLAIRAGE  
PUBLIC...)

199,8 M€  
Dépenses de  
fonctionnement  
Budget principal



11,1 M€  
AMÉNAGEMENT DU  
TERRITOIRE (DONT  
BUDGETS DES ZONES  
D'ACTIVITÉS  
ÉCONOMIQUES)

19,9 M€  
ÉCONOMIE,  
ENSEIGNEMENT  
SUPÉRIEUR, TOURISME,  
NUMÉRIQUE



5,4 M€

ENVIRONNEMENT,  
DÉVELOPPEMENT DURABLE  
(DONT CHAUFFAGE  
URBAIN)



EFFERVESCENCE  
ET ALLIANCES



de **308,6 M€**

**COHÉSION**

**18,8 M€**  
Subventions  
d'équilibre aux  
budgets annexes

**16,4 M€**  
Autres dépenses  
investissement

**89,9 M€**  
INVESTISSEMENT

**73,5 M€**  
Projets pour  
l'équipement  
du territoire

**7,5 M€**  
HABITAT, POLITIQUE  
DE LA VILLE ET  
D'ACCUEIL DES GENS  
DU VOYAGE

**8,9 M€**  
GESTION ET  
ADMINISTRATION  
GÉNÉRALE



**8,5 M€**  
CONTRIBUTION  
AU SERVICE  
DÉPARTEMENTAL  
D'INCENDIE ET  
DE SECOURS

**12,2 M€**  
REVERSEMENT  
AUX COMMUNES

(ATTRIBUTION DE COMPENSATION,  
DOTATION DE SOLIDARITÉ  
COMMUNAUTAIRE, TAXE  
AMÉNAGEMENT)

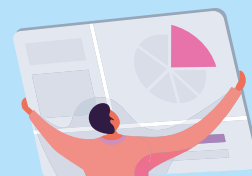
**40,9 M€**  
PERSONNEL



**7,6 M€**

AUTRES OPÉRATIONS  
FINANCIÈRES DU BUDGET  
PRINCIPAL

(DONT FNGIR : 4,3 M€,  
ANNUITÉS DE LA DETTE : 1 M€,  
DÉPENSES  
IMPRÉVUES : 2 M€)



COUPONS  
D'ALSACE

Maison créative  
— 1930 —

GRÂCE À NOTRE ATELIER SUR-MESURE,  
DONNEZ MATIÈRE & STYLE À VOS IDÉES DÉCO !

ESPACE ÉCOLE-VALENTIN | FACE À CASTORAMA - SORTIE 4 / A36



Venez  
nous rencontrer  
Visite **privative**  
sur rendez-vous\*

## Résidence seniors Les Terrasses de Granvelle

Des logements privatifs et personnalisables associés  
à des espaces de restauration, de détente et de rencontre

- **Une résidence récente** (ouverte en 2018), spacieuse et lumineuse
- **Un parking gratuit** pour les visiteurs, un accès facile par le réseau routier
- **Une formule incluant** l'hébergement, le déjeuner, le goûter et les animations
- **Des espaces extérieurs verdoyants** : jardin arboré, patio et salon "Jardin d'hiver"

\* dans le respect des règles sanitaires en vigueur



### Résidence seniors Les Terrasses de Granvelle

11 rue Angélique-Marguerite du Coudray le Boursier  
25000 Besançon  
Tél. : 03 59 28 34 77  
[www.terrassesdegranvelle.com](http://www.terrassesdegranvelle.com)

Domus   
En toute confiance

[www.domusvi.com](http://www.domusvi.com)



## Travaux à Port-Joint

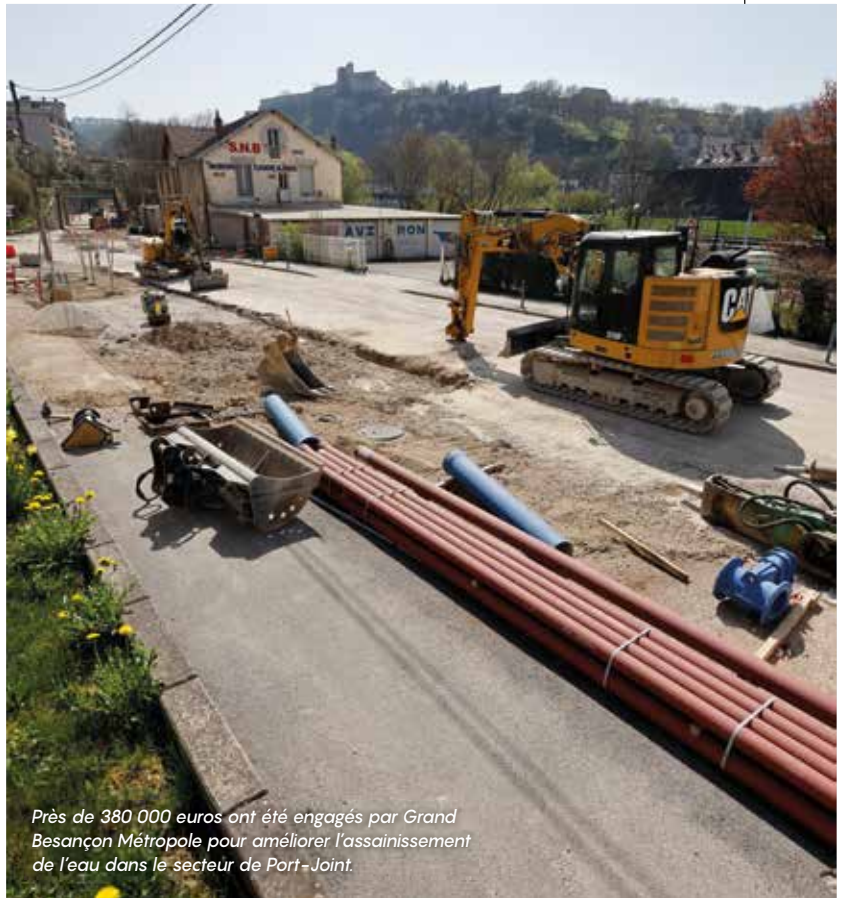
**P**arce que du côté de la piscine Port-Joint quelques rejets d'eaux usées aboutissent encore dans le Doubs (via le réseau d'eaux pluviales), Grand Besançon Métropole a engagé, à hauteur du carrefour Chardonnet/Fontenottes, la création d'une station de refoulement en remplacement de celle qui se trouvait en bordure de l'allée de l'Île aux Moineaux.

Le chantier prévoit en outre l'extension du réseau d'assainissement sur le secteur Chardonnet, Fontenottes, Port-Joint et chemin des Ragots.

### Améliorer le traitement de l'eau

La nouvelle station va ainsi recueillir les effluents de l'ancienne ; elle recueillera également ceux des nouveaux tronçons, les refoulera dans le réseau, pour les acheminer jusqu'à la station de Port-Douvot. Là, ils seront traités avant rejet dans le Doubs. L'intérêt de ces travaux pour les usagers concernés, c'est qu'ils pourront déclarer conforme leur installation d'assainissement.

Quant aux eaux pluviales, le réseau sera repris et partiellement étendu entre l'avenue Chardonnet et le carrefour des Fontenottes. Montant total de l'opération : près de 372 000 € HT.



*Près de 380 000 euros ont été engagés par Grand Besançon Métropole pour améliorer l'assainissement de l'eau dans le secteur de Port-Joint.*

## Velotte, un pont neuf !

**C**a y est, le pont de Velotte a fait peau neuve ! Engagé en novembre dernier, un important chantier de réfection et de sécurisation offre aujourd'hui une circulation automobile, cycliste et piétonne à la fois plus sûre et plus confortable.

Il aura fallu tout d'abord procéder au dévoiement des réseaux (eau potable et ligne électrique de 20 000 volts), à la dépose des couches d'enrobés et à la démolition du parapet. Fin mars, c'est la réalisation de l'encorbellement qui

commençait, puis l'aménagement de la piste cyclable tant attendue.

### La circulation normale reprend

Accolé au pont côté aval et réservé aux modes doux, l'ouvrage repose sur une charpente métallique composée de 13 consoles et fabriquée par une entreprise de Chemaudin-et-Vaux. Son plancher est recouvert d'un platelage en bois fait de lambourdes en chêne, de lames en robinier, avec une bande en corindon (minéral antidérapant) : De quoi garantir un cheminement sécurisé, sur matériaux naturels de surcroît !

Retour à une circulation normale donc, à partir de la livraison de l'ensemble fin avril, et suppression des mesures d'accompagnement mises en place par Grand Besançon Métropole pour pallier les difficultés de déplacement occasionnées par les travaux.



*Le pont de Velotte est de nouveau ouvert depuis ce mois-ci.*



**+ DE 150  
MODÈLES  
DISPONIBLES  
DE NOMBREUX  
TERRAINS SUR  
LA RÉGION !**



**CONSULTEZ NOS AGENCES EN FRANCHE-COMTÉ :**

**BESANÇON**

- 21 A Rue Alain SAVARY  
25000 Besançon  
**03 81 88 02 01**

**DOLE**

- 30 Grand Rue  
39100 Dole  
**03 84 81 96 88**

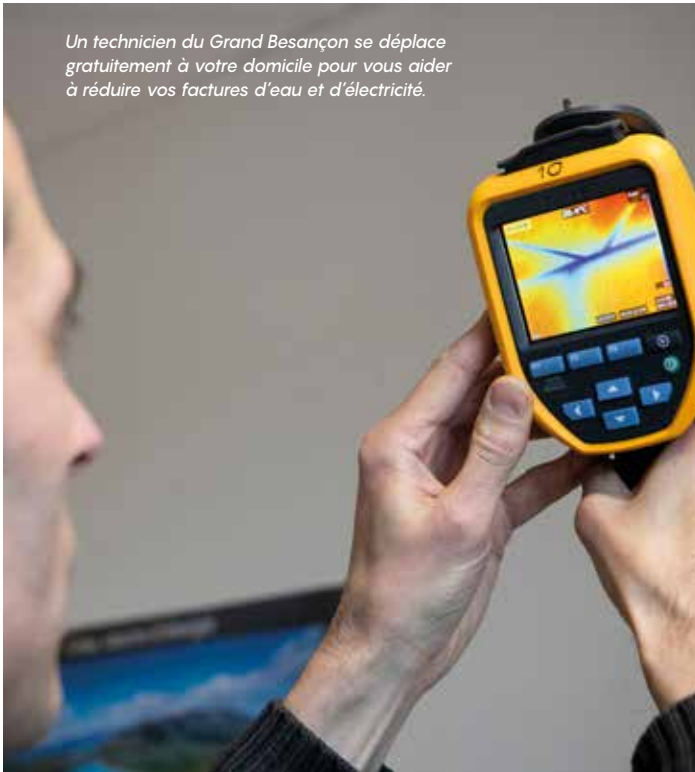
**MACORNAY**

- 215, Route de la Fontaine aux Daims  
1<sup>er</sup> étage  
39570 Macornay  
**03 84 24 11 30**

**[www.maisons-france-confort.fr](http://www.maisons-france-confort.fr)**



Un technicien du Grand Besançon se déplace gratuitement à votre domicile pour vous aider à réduire vos factures d'eau et d'électricité.



## SLIME maîtrise l'énergie

Aider les ménages les plus modestes dans la gestion de leurs factures d'eau et d'énergie : c'est ce que propose le dispositif SLIME. Arrivé à Besançon en 2016, ce Service Local d'Intervention pour la Maîtrise de l'Énergie (SLIME) a été étendu au territoire du Grand Besançon en 2020. Orientés par les travailleurs sociaux ou par toute autre structure, les ménages les plus précaires – locataires ou propriétaires – bénéficient d'un diagnostic socio-technique à domicile : analyse des factures, de la qualité de l'enveloppe du bâtiment...

économies (mousseurs, ampoules LEDs) et conseille sur les éco-gestes à mettre en œuvre. Le cas échéant, on oriente le foyer vers un réseau de partenaires locaux, mieux à même de proposer d'autres solutions en termes de chauffage, d'isolation, etc. Le dispositif SLIME est gratuit et fait régulièrement l'objet de stands d'information et de sensibilisation sur les gestes économes en lien avec l'énergie et l'eau (caravane des énergies avec l'UDCCAS, animations avec le Logis 13 éco, animations avec les CCAS...).

### Un dispositif gratuit

Durant la visite, le technicien remet des petits équipements

+ [slime@besancon.fr](mailto:slime@besancon.fr) /  
Tél. 03 81 87 89 91  
06 42 23 96 12

## Ferme urbaine de Planoise lauréat d'un appel à projet national !

En novembre dernier, Grand Besançon Métropole a candidaté à l'appel à projet national "Quartiers fertiles" de l'Agence nationale de rénovation urbaine (ANRU). Et le projet de ferme urbaine de Planoise qui vise à développer une agriculture périurbaine a été retenu parmi les 48 lauréats nationaux.

Concrètement, cette ferme occuperait 3 hectares laissés libres après la déconstruction de bâtiments dans le secteur des Epoisses. Chauffées par le réseau de chaleur de Planoise, des serres pourraient y produire des aliments à destination des habitants du quartier et du territoire. Cette future ferme urbaine permettrait de mobiliser fortement habitants et partenaires et tisserait des liens entre les habitants. Elle permettrait aussi de développer une dynamique locale autour de l'agriculture et de l'ali-

mentation durable afin d'améliorer la qualité résidentielle du quartier et d'accompagner sa transformation.

### Un projet travaillé avec les habitants

Les contours précis du projet seront travaillés avec les habitants et les acteurs du quartier et seront adaptés selon le ou les porteurs

de projet qui seront retenus. En effet, il s'agit de construire un projet économiquement viable. Avec l'ANRU, Planoise opère sa mue vers un éco quartier; il en a toutes les qualités : réseau de chaleur, transport en commun, rénovation des bâtiments... Et désormais la participation à l'agriculture urbaine avec ce projet.





**l'Assurance  
Maladie**

Agir ensemble, protéger chacun

**DES RENDEZ-VOUS**



**OFFERTS DE 3 À 24 ANS  
TOUS LES 3 ANS**

**PARLEZ-EN  
À VOTRE DENTISTE**







Vie des communes

# PLUS DE PROXIMITÉ

CUSSEY-SUR-L'OGNON,

## elle a tout d'une grande

**Dans le Grand Besançon, il y a des communes qui offrent un niveau de services impressionnant par rapport à leur taille démographique. Cussey-sur-l'Ognon en fait partie. Commerces, services médicaux, tissu associatif..., les 1 045 habitants sont bien lotis. Bonne nouvelle, le village compte s'agrandir...**

La réputation d'hospitalité des Cusseyloises et des Cusseylois n'est plus à faire : cela fait plus de 1 000 ans que le village, situé à une quinzaine de kilomètres au nord de Besançon, accueille des pèlerins qui cheminent sur la Via Francigena, entre Canterbury et Rome. « Aujourd'hui, cinq familles hébergent les randonneurs de passage, explique Jean-François Menestrier, maire de la commune. Quand elles affichent complet, nous ouvrons une salle communale (sourire). » Il est vrai que l'étape de Cussey est agréable, avec son cadre verdoyant (250 hectares de forêt), ses commerces et ses services : école de 110 enfants avec accueil périscolaire et extrascolaire, boulangerie-épicerie, hôtel-restaurant, pharmacie, pizzeria, coiffeur, médecin, kiné, dentiste... Tout cela sans compter la nouvelle surface commerciale de 980 m<sup>2</sup> qui ouvre en mai.

### Un nouvel équipement peut en cacher un autre

Ce nouvel équipement est implanté à côté de l'espace intergénérationnel qui vient d'être aménagé (voir encadré). Conçu pour tous les âges, le lieu devrait notamment attirer les moins de 14 ans qui



représentent 25 % de la population communale. « Nous comptons beaucoup de jeunes familles, observe Jean-François Menestrier. Elles bénéficient d'une vie associative animée, puisqu'il est aussi bien possible de faire de la zumba que du dessin, du judo ou de la boxe. Nous avons également une jeune équipe féminine de foot. Cette offre est portée par une douzaine d'associations qui, à travers le comité des fêtes, organisent un vide-greniers, les derniers dimanches de juin. La tenue du prochain dépendra des protocoles sanitaires en place. »

Si un tel cadre de vie vous intéresse, sachez que le nouveau PLU de Cussey

prévoit un essor du village. « Nous envisageons d'atteindre les 1 500 habitants à l'horizon 2030, détaille Jean-François Menestrier. La croissance sera progressive pour que les nouveaux habitants soient accueillis dans les meilleures conditions. Avec notre tissu associatif, il y a tout pour faciliter leur arrivée. »

### UN LIEU DE VIE POUR TOUS

Créé autour de la mairie, le nouvel espace intergénérationnel de Cussey a été pensé comme un lieu où tout le village pourra se réunir. « Accessible aux PMR, le site intègre de nombreux équipements, précise Jean-François Menestrier : aire de jeux, city stade, labyrinthe végétal, piste d'athlétisme, boulodrome, table de ping-pong, tables de pique-nique, agrès handisport, etc. Nous avons aussi planté 1 200 végétaux dont des fruitiers en accès libre. » Vivement l'été !



## 📍 CHEMAUDIN-ET-VAUX

### Une nouvelle salle de sports de 600 m<sup>2</sup>

Mathématicien né à Vaux-les-Près en 1719, Didier-Grégoire Trincano a donné son nom au nouveau complexe sportif de Chemaudin-et-Vaux. Les utilisateurs de la salle s'inspireront peut-être de son traité de fortification, de l'attaque et de la défense des places pour élaborer leurs tactiques.

« Le complexe, comprenant 600 m<sup>2</sup> de surface de jeu, sera opérationnel dans le courant du deuxième trimestre, explique Gilbert Gavignet, maire de la commune. En fonction des règles sanitaires, il pourra accueillir du tennis, du tennis de table, de la gym, du volley, du hand, du basket, du badminton...

*Le site a aussi été pensé pour les activités physiques de nos écoliers. Le judo restera dans l'ancienne salle associative. »*

#### Un projet né de la fusion

La salle est située entre les deux communes ayant fusionné en 2017. Un rapprochement qui a justement permis au projet d'aboutir. « Pendant les trois ans ayant suivi la fusion, nos dotations de l'État ont été majorées, évoque Gilbert Gavignet. Pour la salle, nous avons reçu 500 000 € d'aides, auxquelles se sont ajoutées d'autres subventions, à hauteur de 70 % de l'investissement d'un total d'un million d'euros HT. »



Le nouveau complexe sportif  
Didier-Grégoire Trincano.

## 📍 PELOUSEY

### Refuges de biodiversité

Spirale aromatique, abri à hérissons, plantations d'arbres locaux : les idées ne manquent pas dans la commune pour que vive la biodiversité. De beaux projets ont ainsi vu le jour en 2020, avec

les enfants de l'école primaire au cœur du dispositif et en partenariat avec la LPO (Ligue pour la protection des oiseaux), qui a épaulé le processus créatif de deux refuges. « La création d'un verger sur

un terrain communal de 2 000 m<sup>2</sup> leur a permis d'imaginer un vrai projet autour de la plantation d'arbres fruitiers de leur choix, d'un nom à lui donner... » résume Catherine Barthelet, maire de la commune.



Les enfants ont participé activement à ce refuge de la biodiversité.

#### Un terrain laissé à l'imagination des enfants

Du côté de la récente implantation de 26 logements publics, la municipalité a fait le choix de laisser à disposition de l'imagination des enfants un lopin de terre de 2 200 m<sup>2</sup>. Installation de nichoirs, de cache à hérissons, d'hôtels à insectes, plantation d'arbres locaux pour nourrir les oiseaux : tout a été fait pour créer un écosystème équilibré et pour protéger les petits hôtes. Les habitants ont, eux aussi, créé une structure en pierre en forme de spirale, pour la culture des herbes aromatiques. Labellisés, ces deux espaces-refuges continueront à vivre grâce à des ateliers et à des animations en lien avec l'école et la LPO.



## 📍 DANNEMARIE-SUR-CRÊTE

# Bientôt, une salle polyvalente

À la fois salle des fêtes, centre de loisirs et espace d'accueil pour les associations, la salle polyvalente est en bonne voie d'achèvement. La fin de ce gros chantier de plus de deux ans de travaux – interrompus par le Covid – et de 1,4 M€ est attendue avant l'été, pour une mise à disposition pour la rentrée de septembre. « Après quatre décennies de bons et loyaux services, la salle polyvalente, qui comprend deux bâtiments distincts, était devenue obsolète : vétuste, pas assez fonctionnelle et ne répondant plus aux normes en vigueur », commente Sébastien Perrin, le maire. La précédente mandature,

qui a validé les travaux, a souhaité que les deux bâtiments ne fassent plus qu'un visuellement. « L'ensemble est désormais en continuité, sur une surface de 500 m<sup>2</sup>. Un seul des dômes en zinc, caractéristique et reconnaissable de loin, a été conservé comme point de repère », poursuit le maire. Intérieur comme extérieur ont été entièrement refaits, isolation comprise, avec un travail architectural dans la grande salle, dont le plafond suspendu et ondulé apporte une touche contemporaine. À terme, la municipalité souhaite que la gestion de ce nouvel espace soit partagée avec les associations de la commune.



Les travaux de la salle polyvalente de Dannemarie-sur-Crête ont pris un peu de retard en raison de la crise sanitaire mais tout sera terminé cet été.

## Nancray rouvre ses portes !



Le retour des beaux jours et des nuits étoilées est l'occasion de redécouvrir le musée des Maisons comtoises de Nancray. Avec le printemps, le public devrait en principe profiter des nombreuses animations proposées tous les jours et pour tous les âges (visite guidée des maisons et/ou des jardins, découverte de savoir-faire et tours de main, animations ludiques pour les familles).

### Un programme pour toute la famille

Dès le 23 mai, le dimanche devient une journée « Contes et rencontres », sur un thème différent chaque semaine, mélange d'histoires et de savoir-faire. « Entre terre et osier » ouvrira le bal :

le temps d'admirer un artisan tressant l'osier, puis de retrouver un passeur d'histoires pour une sieste contée. À ne pas manquer non plus, les apéros concerts (25 juin, 9 juillet et 23 juillet) complétés par des visites insolites dans le parc du musée, l'occasion de profiter de la fraîcheur du soir.

Une réouverture marquée aussi par un appel à contributions sur la plateforme Collecticity, car les maisons, remontées sur place pour certaines il y a plus de trente ans, ont bien besoin d'être choyées. 2021 sera l'année de la restauration de la ferme des Arces, dont une partie de la toiture va se parer de tavaillons tout neufs...

## OSSELLE

# La base nature vous attend !

Une nouvelle saison festive et animée s'annonce sur les lacs d'Osselle, la base nature du Grand Besançon. Le rendez-vous est donné dès le mercredi 2 juin et jusqu'au mardi 31 août, où la base de loisirs et son camping de 40 emplacements ouvrent leurs portes, dans le respect des mesures sanitaires actuelles.

L'occasion de se ressourcer dans cet espace naturel verdoyant et ombragé, de profiter des petits plats, glaces et boissons rafraîchissantes du restaurant de la Plage. Baignade, farniente, beach-volley, pétanque, pêche et

bien d'autres animations seront proposées cette année. Le programme et les différents tarifs sont disponibles en ligne ou à l'accueil de la base de loisirs.

### Une ligne de bus spéciale au départ de Micropolis

Pour se rendre sur place, la ligne de bus spéciale « Osselle Plage » au départ de Micropolis est proposée en complément de la ligne classique n° 56. Les plus sportifs pourront prendre l'air à vélo le long de l'EuroVelo 6 pour rallier Osselle.

+ d'infos : Woka Loisirs.

Tél. : 06 52 03 73 83 et [osselle@woka.fr](mailto:osselle@woka.fr)

Grand Besançon Métropole.

Tél. : 03 81 87 88 61

et [tourisme@grandbesancon.fr](mailto:tourisme@grandbesancon.fr)

### HORAIRES D'OUVERTURE

Juin : les mercredis de 10 h à 18 h

+ tous les week-ends de 10 h à 20 h \*

Juillet / août : tous les jours de 10 h à

20 h + Fermeture le vendredi à 21 h\*

\* Excepté cas de force majeure et intempéries.



## Hommage à André Baverel

Anne Vignot et les élus de Grand Besançon Métropole souhaitent rendre hommage à M. André Baverel, décédé le 3 avril dernier. Il a été maire d'École-Valentin durant quatre mandats, de 1983 à 2008, et Vice-président du Grand Besançon de 2001 à 2008 après avoir été Président des transports du Grand Besançon de 1993 à 2001. Parmi les nom-

breuses réalisations dont il fut à l'origine, on peut citer la construction de l'école primaire et maternelle, de la cantine, du périscolaire, de la médiathèque, de la place de la Mairie, de la zone commerciale, de la gendarmerie, la rénovation des rues de la commune ou encore l'aménagement de nombreux lotissements et de l'échangeur autoroutier.

Au sein du Grand Besançon, il fut notamment l'un des moteurs dans la création du vaste réseau de transports en commun intercommunal. Membre du District du Grand Besançon, il aura participé à la création de la communauté d'agglomération du Grand Besançon en 2001. Nous adressons nos plus sincères condoléances à sa famille et à ses proches.





**eliad** Recrute  
POUR LES VACANCES D'ÉTÉ



**AIDES À DOMICILE  
AIDES-SOIGNANT(E)S**  
CDD À TEMPS PLEIN OU PARTIEL  
DOUBS & HAUTE-SAÔNE



**Rejoignez-nous!**  
recrutement@eliad-fc.fr  
ou via [www.eliad-fc.fr](http://www.eliad-fc.fr)

Neurologie, médecine générale, optique

Permis souhaité  
Activité sectorisée,  
kilomètres limités et indemnisés.

ET AUSSI...  
**TOUTE L'ANNÉE**  
Possibilités de contrats  
CDD/CDI la semaine  
à partir de 17h  
et le week-end

Développez votre **EXPÉRIENCE** avec Eliad

**OPTIQUE PALENTE**  
UN OPTICIEN POUR VOIR AUTRE CHOSE



Olivier Ceconi vous accueille pour vous présenter ses services :

- Montures du jura
- Une deuxième paire pour 1€ de plus
- Tiers payant mutuelles
- Examen de vue.

**OPTIQUE PALENTE**  
38 RUE DE LA CORVÉE  
03.81.80.86.62

**1 mois  
sans  
ma voiture**  
DU 1<sup>ER</sup> AU 30 JUIN 2021




**Relevez le défi!**  
Profitez des transports et de services offerts.

Inscrivez-vous avant le 10 mai  
sur [www.ginko.voyage](http://www.ginko.voyage)

**Mobigo** Besançon  
**citiz** Besançon  
**vélocité** Besançon  
**CFR** FRANCHE-COMTE  
**CO**

**recyclable** Besançon  
**VÉLO CONNECT**  
**VELOCAMPUS**  
**myCycle**  
**MONOPRIX**  
**Relaychou Besançon**

**Ginko** POUR VOYAGER DANS LE GRAND BESANÇON





## Travaux à la station de la Malate

Poursuite de la modernisation engagée en 2015 par le Département Eau et Assainissement de la Ville de Besançon, des travaux de sécurisation à l'Usine de Traitement d'Eau Potable de La Malate ont été lancés ce printemps par Grand Besançon Métropole.

### Toujours plus pour améliorer la qualité de l'eau

En service depuis 1935, bénéficiant au fil des décennies d'un programme de rénovation et de protection de la source d'Arcier, l'UTEP traite l'eau qui arrive via « l'aqueduc de La Malate » pour alimenter le

réservoir de Saint-Jean. Cet aqueduc va être remplacé par une conduite qui réduira encore le risque de pollution ; à terme, celle-ci refoulera directement jusqu'au réservoir de Grifon. Les pompes de refoulement seront changées, elles aussi. Effluents et boues issues du processus de potabilisation seront, quant à eux, rejetés dans le réseau d'eaux usées. Faire toujours plus et mieux pour améliorer et protéger la qualité de notre eau, limiter les impacts environnementaux : une ambition pour tous, un devoir de préservation de cette ressource vitale.

**Coût des travaux :**  
**3 452 000 € HT**

**Début de la démolition de l'ancienne usine mi-avril**

**Démarrage des travaux de construction du nouveau bâtiment et de l'équipement prévu en novembre-décembre**

*À noter : une réunion publique est prévue prochainement à laquelle l'ensemble des riverains seront conviés.*

## La rue Midol a un sens !

Depuis le printemps dernier, on le constate avec force : l'utilisation du vélo pour se déplacer a le vent en poupe ! Et Grand Besançon Métropole met tout en œuvre pour favoriser cette pratique vertueuse pour l'environnement et pour la santé. Le réseau cyclable qui maille le territoire ne cesse ainsi de se densifier : au cours de ce mandat, le budget consacré aux pistes cyclables sera doublé pour atteindre 11 M€ (voir budget page 21). Parmi ces projets, un axe structurant reliant l'ouest de l'agglomération à la Gare Viotte est en cours de création. L'un des tronçons de cet axe concerne la rue Midol.

### Piste cyclable sécurisée

Après concertation avec les riverains, le partage de l'espace entre les différents modes de déplacement a été repensé. Les enrobés ont été refaits, les trottoirs mis en accessibilité, et surtout une redistribution des emprises de circulation a été opérée pour inclure une piste cyclable bidirectionnelle, limiter les vitesses et contribuer à l'amélioration du cadre de vie des riverains. Coût de l'opération : 350 000 €. Et, en dépit des craintes exprimées lors de l'élaboration du projet, les études montrent que la baisse du trafic routier rue Midol n'a généré aucun report important sur d'autres rues du quartier et n'a pas eu d'impact significatif sur la circulation avenue de la Paix et place Leclerc.



*La traversée de la rue Midol est désormais sécurisée pour les cyclistes.*



# LA GARDE D'ENFANTS À DOMICILE, L'ESPRIT SEREIN !

x

*Nounou  
à domicile*

x

*Sortie d'école*

x

*Baby sitting*

x



La  
Compagnie  
des  
Familles

*la meilleure compagnie pour vos enfants*



11 rue Granvelle - Besançon  
Tél. 03 81 47 36 83 - Port. 06 62 54 66 19  
[besancon@lacompaniedesfamilles.com](mailto:besancon@lacompaniedesfamilles.com)

## Festival Bien Urbain : et de 10 !

Dix ans déjà que le festival Bien Urbain s'empare de Besançon, créant de l'inattendu comme de l'émotion, en questionnant son architecture et en jouant

avec le mobilier urbain. Pour marquer cet anniversaire, l'association Juste Ici propose en juin trois temps forts. Du 3 au 6 juin, un colloque international sur

l'art urbain sera complété par des documentaires vidéo inédits à la Guinguette du CDN, une librairie, des tables rondes et ateliers graphiques mais aussi l'inauguration d'un collage mural par l'artiste bisontine Oxi sur la façade du théâtre.



La grande fresque réalisée en 2019 face à la Cité des Arts.

### Planoise, Prés-de-Vaux, Saint-Vit et Osselle concernés

Le projet franco-américain FAMA (French American Mural Artists) se déroulera à Planoise, du 10 au 13 juin, où une peinture figurative portant sur un fait de société sera inaugurée, tandis que des ateliers réuniront habitants et artistes, qui dévoileront le « Doubs message ».

Les 19 et 20 juin aux Prés-de-Vaux, la Friche Industrielle et le parc de la Rhodiaceta seront le terrain de jeux de spectacles, jeux, concerts, ateliers graphiques en partenariat avec Du Bitume et des Plumes. À noter, hors les murs, ce sont Saint-Vit et Osselle qui verront l'intervention d'artistes sur un tunnel piéton et une centrale hydro-électrique le long de la véloroute.

+ d'infos :

[www.bien-urbain.fr](http://www.bien-urbain.fr)

## Juliette Roche au musée des Beaux-Arts

Figure méconnue des avant-gardes artistiques du début du XX<sup>e</sup> siècle, Juliette Roche (1884-1980), épouse du peintre Albert Gleizes, figure majeure du cubisme, eut pourtant, elle aussi, une vraie carrière de peintre, dessinatrice et écrivaine. Du 15 mai au 19 septembre, elle aura les honneurs du musée des Beaux-Arts et d'Archéologie (MBAA), à travers cette première rétrospective depuis les années 1960.

### Cent peintures pour découvrir une artiste hors pair

Une centaine de peintures, dessins et céramiques, pour la plupart inédits, retraceront la trajectoire artistique et littéraire de Juliette Roche. Celle-ci sera éclairée

par une présentation de ses archives personnelles afin de mieux cerner celle qui se désignait comme « *la dame en peau de léopard, qui boit du whisky et parle d'art* ». « *L'œuvre de Juliette Roche, bien qu'ancrée dans la tradition de la peinture figurative, se singularise par une étrangeté et une forme d'humour qui hantent ses œuvres, leur conférant un mystère qui n'est jamais bien loin de la magie. Elle renouela les genres traditionnels par une grande liberté de ton* », commente Nicolas Surlapierre, directeur du MBAA. Un souffle du siècle dernier flotte sur l'exposition, l'artiste ayant fréquenté les cubistes en 1913 avant de passer la Première Guerre mondiale à New York avec le groupe Dada.





 **1 000**  
ambassadeurs

 **130**  
partenaires  
(professionnels)

**Vous êtes de plus en plus nombreux à vous engager pour le rayonnement de notre territoire à travers la marque d'attractivité Besançon Boosteur de Bonheur. Une dynamique collective positive qui souligne tout autant l'attachement porté à Besançon que l'envie de se retrouver autour de valeurs et d'objectifs communs.**

# Si vous l'adorez, **adhérez !**

**P**articuliers, artisans, entrepreneurs, restaurateurs, chacun, dans son activité ou au sein de son réseau, fait preuve d'initiative pour fédérer autour des valeurs de cette marque et promouvoir Besançon et son territoire à l'unisson. Exemples...

## **Xavier Brignon** pâtissier-chocolatier

**Vous allez adorer, ils sont à croquer !**

Ce sont « Les boosteurs », ces toutes nouvelles friandises, créées par Xavier Brignon et Sébastien Monjardet, artisans pâtissiers-chocolatiers situés rue de Vesoul. De délicates céréales, enrobées de chocolat noir grand cru et de chocolat blanc, croustillantes à souhait, joliment emballées dans une boîte en kraft. Voilà une idée cadeau sympa 100 % bisontine, que vous ne trouverez nulle part ailleurs. À déguster (et à offrir) sans modération !



*« J'ai toujours voulu faire rayonner ma ville dans le monde de la gastronomie : le "from Besançon with love" fait partie de notre packaging. Tous ensemble autour de la marque, nous serons plus forts pour que Besançon soit reconnue à sa juste valeur. »*



## **Alain Sauter** dirigeant Globe Sauter

**Idée simple mais efficace !**

Alain Sauter crée des globes (de petites merveilles) qu'il envoie partout en France et même à l'étranger. Engagé dans la promotion de son territoire, il package ses colis avec les autocollants Besançon Boosteur de Bonheur. Notoriété assurée pour Besançon sur toute la planète...

## **Vivien Sonzogni** restaurant Le Parc

Idem ! La marque s'est déployée autour des bons petits plats à emporter préparés par le restaurant Le Parc à l'occasion du week-end de Pâques. À retrouver dès les « beaux jours » !

*« Là où il y a une volonté il y a un chemin. Je pense que Besançon Boosteur de Bonheur est notre chemin pour faire rayonner les talents et le potentiel gastronomique de notre ville. Booster le bonheur des touristes c'est booster notre patrimoine. »*



Pour adhérer à la démarche Besançon Boosteur de Bonheur : <https://boosteurdebonheur.besancon.fr/sinvestir>

# Danser pour lutter contre la grossophobie

Danser pour se réapproprier son corps en toute bienveillance, tel est l'objectif des ateliers proposés par le trio de professionnelles composé de Chloé Vuillemin, diététicienne, Élise Bénazet, psychomotricienne, et Nadia K, professeur de danse.

Chloé Vuillemin, diététicienne depuis bientôt dix ans, reçoit quotidiennement, parmi ses patients divers et variés, des personnes en surpoids. un constat malheureux : l'espace public n'est pas conçu pour elles. Les comportements hostiles et discriminants à leur égard sont omniprésents. « *Nous sommes tou(te)s grossophobes* », nous explique Chloé Vuillemin.

## Se réapproprier son corps

Lorsque nous montons sur une balance, nous n'aimons pas voir l'aiguille osciller vers la droite. Pourquoi ? parce que les médias et les représentations collectives participent à inculquer des standards de beauté

souvent déconnectés de la réalité. S'intéressant au rapport au corps et aux sensations, la danse semblait donc être le moyen d'expression le plus propice à son projet. « *Lorsque nous dansons, nous nous réapproprions notre corps mais aussi l'espace qui nous entoure.* » Pour offrir un espace bienveillant où les participantes se sentiront en confiance, elle a tout naturellement sollicité Élise Bénazet, psychomotricienne, et Nadia K, professeur de danse. Depuis, Chloé, Élise et Nadia proposent des ateliers. Les prochaines dates : 11/05, 18/05, 25/05, 01/06.

+ d'infos :  
[chloevuillemindietetique@gmail.com](mailto:chloevuillemindietetique@gmail.com)



Nadia, Chloé et Élise luttent contre la grossophobie par l'écoute, le sport et surtout la bienveillance !

## Le muséum de la Citadelle dans la Coalition Mondiale pour la biodiversité



En ce début d'année 2021, le muséum de la Citadelle de Besançon a rejoint la Coalition Mondiale #UnispourlaBiodiversité créée par la Commission européenne. Cette coalition a pour objectif de rassembler tous les jardins botaniques, musées des sciences, zoos, aquariums et parcs naturels pour leur permettre d'unir leurs forces afin d'informer, sensibiliser et appeler tout un chacun à agir pour la biodiversité.

### Tous unis pour sauver la biodiversité

La Coalition souhaite fédérer 500 institutions avant la CoP15 qui aura lieu au mois d'octobre 2021 en Chine. Cette adhésion s'inscrit dans la stratégie du

muséum de Besançon qui vise à renforcer dans les prochaines années son rôle de sensibilisation du public, notamment des plus jeunes, à l'urgence de préserver la biodiversité et de lutter contre les menaces qui compromettent sa survie à long terme. Selon les derniers rapports scientifiques, un million d'espèces animales et végétales sont en risque d'extinction. Devant l'urgence de renforcer la prise de conscience à l'échelle internationale, la Coalition a décidé d'agir en faisant appel aux leaders mondiaux pour s'assurer que la CoP15 de la Convention sur la Diversité Biologique des Nations-Unies soit porteuse d'ambitions fortes pour sauver la nature.



# PLUS D'INSPIRATION

## Macha Woronoff, 10<sup>e</sup> présidente de l'université

Élue pour quatre ans en novembre dernier, Macha Woronoff, professeure d'université en pharmacie clinique et praticien hospitalier au CHU de Besançon, succède à Jacques Bahi à la présidence de l'université de Franche-Comté.

### **Vous êtes la 2<sup>e</sup> femme élue présidente de cette institution, après Françoise Bevalot en 2001. Cela a-t-il une signification particulière pour vous ?**

*Oui, le fait d'être une femme n'est pas anodin. J'avais choisi Françoise Bevalot pour être ma directrice de thèse en pharmacie, parce que c'était elle. Je suis honorée de lui succéder, vingt ans après, parce que n'être « que » la deuxième femme à ce poste est important. Je connais la valeur de l'exemple et je compte l'incarner avec sérieux. Parce qu'il ne faut pas se laisser prendre par son propre plafond de verre : il faut oser ! Je crois profondément en l'ascenseur social.*

### **Quelles sont les pistes à ce sujet ?**

*J'aimerais faciliter la carrière des enseignantes et enseignantes-chercheuses, notamment après un congé maternité. Que des actions dans la partie formation soient mises en place pour alléger leur retour et leur permettre de se relancer rapidement. Par ailleurs, attachée à la notion de « transmission », je veux développer le mentorat afin que les jeunes filles arrivant à l'université soient accompagnées et soutenues dans leur parcours par des étudiantes d'expérience.*

*Professeure d'université en pharmacie clinique et praticien hospitalier au CHU de Besançon Macha Woronoff a été élue à la tête de l'Université de Franche-Comté. Elle est la deuxième femme à occuper ce poste prestigieux.*

### **Quels autres projets comptez-vous développer ?**

*L'université de Franche-Comté a des spécificités et des forces que je souhaite mettre en avant, comme à Besançon les microtechniques mais aussi la biothérapie. En outre, les métiers du futur nous obligent à développer une capacité d'adaptation permanente. Les étudiants doivent s'épanouir ici et dans leur avenir professionnel, nous leur devons bien cela. Je ne suis pas d'ici mais j'ai adopté cette merveilleuse région à la qualité de vie exceptionnelle. À nous de faire en sorte que les jeunes viennent, eux aussi, ici pour s'y ancrer. Dans l'immédiat, ma priorité est de tout mettre en œuvre pour lutter contre la précarité étudiante, avec l'ensemble de nos partenaires.*

### **Diriez-vous que l'université à Besançon est vieillissante ?**

*Ce n'est pas l'université qui est vieillissante, c'est son patrimoine. Grâce au soutien des collectivités locales, dont GBM, sa réhabilitation est l'une des priorités de ces prochaines années, à l'Arsenal au cœur de la boucle, qui sera tout proche de la future Grande Bibliothèque mais aussi sur le campus de la Bouloie, sans oublier les Hauts-du-Chazal et la technopôle TEMIS Santé. De nombreux bâtiments seront rénovés, y compris thermiquement ; l'école d'ingénieurs va trouver un bel écrin ; les extérieurs seront réaménagés, avec une réflexion autour d'un campus cyclable et des abords magnifiques, aussi beaux que ceux des campus anglo-saxons. Un programme lourd et long avec de premières réalisations en 2023-2024. Juste pour fêter les 600 ans de l'université...*



# L'ŒIL DES JEUNES (Rubrique réalisée en partenariat avec le CLEMI du Rectorat de Besançon.)

## Saison Africa 2020 : un regard nouveau sur l'Afrique



C'est dans le cadre de la Saison Africa 2020 que les élèves de la seconde Carson du lycée Louis Pergaud de Besançon se sont mobilisés pour mieux comprendre le monde d'aujourd'hui et ses enjeux à travers le dessin de presse.

### Partenariat

En partenariat avec des élèves du groupe scolaire Serigne Saliou Mbacké de Dakar (Sénégal) et du lycée Eiffel de la province de Malanje (Angola), nous avons préparé une exposition de dessins de presse sur le thème du développement durable en Afrique.

### À la découverte de l'Afrique contemporaine

Un premier temps a été consacré à la recherche d'informations, au cours duquel nous avons découvert « qu'il y avait beaucoup d'inégalités en Afrique ». Gwendal et Eliot notent d'énormes disparités entre les populations qui « vivent dans des villes et d'autres dans des bidonvilles ». De nombreuses thématiques sont ainsi abordées : l'accès à l'eau, la santé, l'éducation, la protection de l'environnement... Les regards des élèves bisontins et ceux de leurs partenaires africains se sont souvent rejoints.

avons pu transposer les informations trouvées sous forme de dessins de presse. « Nous avons appris que, avant de commencer à dessiner, il faut s'informer. On peut passer un message avec humour, mais même un dessin simple requiert une grande qualité d'information », affirme Lukas, Gwendal et Eliot. Le dessin de presse induit une « perception différente de l'actualité », il permet aussi de « dénoncer (...) avec ironie et humour », complètent Céleste et Lara.

### Exposition

Ainsi, plus d'une centaine de dessins et dessins de presse composent cette exposition, et permettent à chacun de porter un regard nouveau sur l'Afrique !

Les élèves de la classe de 2<sup>de</sup> Carson

Lycée Louis Pergaud, Besançon



Des lycéens de Besançon, de Dakar (Sénégal) et de Malanje (Angola) ont travaillé ensemble sur des dessins de presse sur le thème du développement durable en Afrique. Un échange international passionnant.

### Création de dessins de presse

C'est accompagnés du dessinateur de presse Bauer que nous

 Plus d'infos

<https://www.education.gouv.fr/la-saison-africa2020-12296>





#### 4 AU 20 JUIN

Besançon  
Théâtre  
Festival de caves  
[asso.juste.ici@gmail.com](mailto:asso.juste.ici@gmail.com)

#### 5 JUIN

Besançon  
Spectacle  
Sportacle  
[teralunacompagnie@gmail.com](mailto:teralunacompagnie@gmail.com)

#### 19 JUIN

Besançon  
Spectacle  
1<sup>er</sup> mai parking d'Arènes  
et parc de la Rodia  
Vous reprendrez bien  
un peu de Bitume ?  
[festival.tarragnoz@gmail.com](mailto:festival.tarragnoz@gmail.com)

#### 14 AU 19 JUIN

Besançon  
Place des nations  
Festival Parole nomades  
[bouti-conte@wanadoo.fr](mailto:bouti-conte@wanadoo.fr)

#### 3 JUIN AU 11 OU 25 JUILLET

Besançon  
Parvis du CDN  
Guinguette du Centre  
dramatique national  
[accueil@cdn-besancon.fr](mailto:accueil@cdn-besancon.fr)

#### 3 JUIN

Besançon  
Concert Mystère  
20 h  
[orchestre@ovhfc.com](mailto:orchestre@ovhfc.com)

#### 29 ET 30 MAI

Pirey  
Pirey a des talents  
[mairie@pirey.fr](mailto:mairie@pirey.fr)  
03 81 50 63 00

#### 24 AU 27 JUIN

Besançon  
Festival Jours de danse  
[compagniepernette@gmail.com](mailto:compagniepernette@gmail.com)

#### DU 1 AU 5 JUIN

Besançon  
Fête du livre jeunesse  
MJC Palente  
[mjcpalente.direction@gmail.com](mailto:mjcpalente.direction@gmail.com)

#### EN JUIN (DATE À DÉFINIR)

Marchaux-Chaufontaine  
La super journée  
03 81 80 41 80  
[mjcpalente.direction@gmail.com](mailto:mjcpalente.direction@gmail.com)



## COLLECTES DE SANG organisées dans le Grand Besançon en mai et juin 2020

Vendredi 07 mai  
CHALEZEULE  
Maison commune  
1 rue du Clos

Samedi 08 mai  
BESANÇON  
Centre Diocésain  
18 rue Mégevand

Lundi 10 mai  
PIREY  
Centre Polyvalent St-Exupéry  
17 route Saint-Martin

Lundi 17 mai  
SAÛNE  
Espace du Marais  
Rue du Lac

Mardi 25 mai  
BOUSSIÈRES  
Maison des Loups  
4 rue des Richets

Mercredi 26 mai  
PELOUSEY

Maison de la Noue  
11 Grande Rue

Lundi 07 juin  
SAINT-VIT  
Salle des Fêtes  
Promenade des Planches

Mardi 08 juin  
DEVECEY  
Maison Develçoise  
1 rue des Artisans

Mardi 15 juin  
BESANÇON  
Journée Mondiale  
Place de la Révolution

Mercredi 16 juin  
BESANÇON  
Journée Mondiale  
Place de la Révolution

Jeudi 24 juin  
ÉCOLE-VALENTIN  
Centre Activités et Loisirs  
2 rue de Franche-Comté

## DON DU SANG : SAUVONS DES VIES !

79 267 personnes ont donné leur sang au niveau régional pour l'année 2020. Ces dons ont permis de répondre aux besoins de tous les malades malgré la crise sanitaire. Cependant, le nombre de nouveaux donneurs et les réserves de sang sont en baisse.

L'EFS peut se targuer d'avoir réussi à couvrir les besoins de tous les patients en attente de transfusion malgré la pandémie. Toutefois, l'organisme déplore une baisse importante du nombre de nouveaux donneurs, soit un quart en moins par rapport à 2019. Une

baisse qui engendre un risque de pénurie et qui oblige l'EFS à lancer un nouvel appel à la mobilisation. « Il faut renouveler les donneurs car chaque année 170 000 personnes quittent le contingent des donneurs par limite d'âge ou contre-indications médicales.

Or, pour 1 départ, il faut recruter 1,5 nouveau donneur afin d'obtenir un nombre de dons équivalent, les anciens donneurs donnant plus souvent que les nouveaux », explique le Dr Slimane. Aussi, chaque besoin nécessite une réponse adaptée puisque l'on ne compte pas moins de 500 000 transfusés en France chaque année.

Les réserves de sang, en ce début d'année 2021, traduisent un affaiblissement de la mobilisation des donneurs, causé par les confinements, les fêtes de fin d'année, mais aussi les nouvelles conditions de travail et d'apprentissage. Les stocks baissent, alors mobilisons-nous car la France a besoin de 10 000 dons chaque jour pour soigner les malades. C'est parfois si simple de sauver des vies !  
[mon-rdv-dondesang.efs.sante.fr](http://mon-rdv-dondesang.efs.sante.fr)



# Le Conservatoire du Grand Besançon s'invite chez vous !

Les Journées portes ouvertes du Conservatoire cette année sont, par la force des choses, totalement « repensées ». Portes ouvertes en portes closes plutôt... « *Nous ne pourrions malheureusement pas accueillir le public à la mi-mai comme nous le faisons chaque printemps lors de nos JPO* », déplorent les équipes du Conservatoire.

## Adaptation à la situation : rencontres en visio

« *Ce temps fort et très convivial propose d'habitude près de 80 spectacles en musique, danse, théâtre, et rassemble plus de 4 500 personnes ! Pour contourner cette impossibilité, nous proposons donc à ceux qui ne nous connaissent pas encore de nous retrouver chez eux, en live streaming, les 4, 5 et 6 mai à partir de 19 h (depuis notre site internet : <https://conservatoire.grandbesancon.fr>). Ces trois soirées, certes à distance mais chaleureuses, présenteront quelques-unes de nos activités, celles que nous réservons aux enfants de moins de 7 ans par exemple, ou notre département de musiques actuelles amplifiées... À travers un "chat - live", chacun pourra poser ses questions aux équipes ou à nos invités ! Bien évidemment musique live en prime. À suivre aussi sur les ondes de notre partenaire, Radio Campus !* »



## Le flamenco enflamme le mois de juin !

La Compagnie Duende Flamenco organise son spectacle estival traditionnel en proposant « Les Murmures à l'Oreille ». Cet événement

original, accessible dès l'âge de 5 ans, mélange différentes disciplines artistiques comme le théâtre, la musique et bien entendu la danse flamenco.

### Les danseurs vont enflammer le public

Un univers magique où la poésie du flamenco se mêle à l'humour de personnages fantasques. Le synopsis ? Une aventure : « *Malédiction ! "Los Flamencos" ont disparu ! Tout le groupe ! Et le flamenco avec ! Enfermés dans une malle ! Comment sortir de là ? Qu'à cela ne tienne ! Brume des Tropiques va s'en charger. Mais pour cela, il va lui falloir découvrir ce monde où une guitare peut parler, un châte danser et les mots rêver...* ». Tout un programme à découvrir salle de la Malcombe si les conditions sanitaires le permettent :

**+ Jeudi 24 juin à 20 h**  
**Vendredi 25 juin à 20 h**  
**Samedi 26 juin à 14 h,**  
**à 17 h et à 20 h**





## « T'as meilleur temps ! », premier supermarché coopératif

Des produits de qualité et du quotidien, du bio si possible et toujours du circuit court : « T'as meilleur temps ! », premier magasin coopératif du Grand Besançon, propose tout cela... mais bien plus encore. Car, au 31 boulevard Kennedy, on est d'abord coopérateur pour pouvoir venir faire ses courses dans cet espace de 380 m<sup>2</sup>. Plus de 500 personnes le sont devenues, en quelques mois, depuis l'ouverture en novembre dernier. « Ici, on est à la fois client, sociétaire et bénévole, sur le principe d'une coopérative, explique Louis Garnier, l'un des deux co-présidents. Le magasin n'a pas pour vocation de faire de bénéfices ni de marges... mais de préserver vos intérêts et ceux des différents producteurs. »

### 700 produits pour les consom'acteurs

Parmi les modalités, il faut souscrire des parts sociales (100 € au total payables quand on peut, après un apport de 30 €)



Tous acteurs des circuits-courts !

qui donnent un droit de vote aux décisions de fonctionnement, toujours collégiales. Enfin, chacun donne 3 heures de son temps, une fois toutes les quatre semaines. « Il s'agit de mettre dans les rayons, de tenir la caisse, de nettoyer, etc. Cela fonc-

tionne très bien, aux côtés de Thomas, le seul salarié », poursuit Louis Garnier. Une aventure collaborative qui offre 700 produits aux consom'acteurs. Une belle façon de redonner du sens à l'acte d'achat.

+ [www.tas-meilleur-temps.fr](http://www.tas-meilleur-temps.fr)

## UN ART DE VIVRE INCOMPARABLE À BESANÇON

Maisons de ville, dernières opportunités !



Prestations de qualité - Jardin clôturé et arboré - Garage privatif...  
Tous nos programmes sur [www.moyse-promotion.fr](http://www.moyse-promotion.fr) - 03.81.60.77.00

**MOYSE**  
PROMOTION IMMOBILIÈRE

# PLUS D'EXPRESSION

## → ESPACE D'EXPRESSION LIBRE DES ÉLUS COMMUNAUTAIRES

PLUS Grand Besançon ouvre ses colonnes aux élus des différents secteurs géographiques de la Communauté urbaine. Les textes sont publiés sous la seule responsabilité des signataires.

### À LA PÉRIPHÉRIE

#### SECTEUR DAME BLANCHE

##### Préservons la biodiversité

Selon les experts biodiversité de l'ONU (IPBES), environ un million d'espèces animales et végétales sur les quelques huit millions estimées sur Terre sont menacées d'extinction. Les causes sont nombreuses, urbanisation, industrialisation, agriculture intensive, pollutions... Ces disparitions programmées provoquent des déséquilibres de nos écosystèmes, au moment où, des chercheurs aux citoyens en passant par les décideurs, nous sommes de plus en plus nombreux à prendre conscience de l'importance de préserver et de transmettre le patrimoine naturel. La raison d'être et les missions du Conservatoire Botanique National de Franche-Comté - ORI (et des autres conservatoires nationaux) sont plus que jamais d'actualité : chercher, conserver, conseiller, et enfin former et

informer. Reconnu notamment pour son expertise scientifique et de conservation du patrimoine végétal naturel, en particulier de la flore sauvage, pour la Franche-Comté, le Conservatoire est à ce titre un partenaire privilégié des collectivités, des services déconcentrés de l'État et des gestionnaires d'espaces naturels. En présidant ce conservatoire et en le soutenant financièrement (à l'instar d'autres collectivités) notre Communauté urbaine a pris pleinement la mesure des enjeux...

Gilles ORY  
Conseiller

Communautaire Délégué  
Maire de Bonnay

#### SECTEUR EST

##### Boire à la source...

Faites le calcul quand vous recevez votre facture d'eau. Le litre de notre eau bisontine issue de la régie du Grand Besançon ne revient même pas à un demi-centime. Et ceci tout compris puisque l'assainissement calculé sur la consommation d'eau est pris en charge lui aussi par le service Eau-Assainissement. Alors que les eaux de source ou minérales coûtent généralement de 0,20 à 0,40 € le litre, il n'y a pas photo, et si vous voulez ajouter quelques bulles à l'eau de notre fontaine, vous ne manquerez pas d'air... À l'heure où l'on se rend compte de la valeur

du véritable trésor, hélas pas inépuisable, qu'est l'eau, ne faut-il pas revenir à la source et y boire en conscience, en oubliant le plastique à l'origine de gros déboires écologiques ?

Christian MAGNIN-FEYSOT  
Vice-président  
de Grand Besançon Métropole  
Maire de Chalezeule

#### SECTEUR SUD OUEST

##### Une fiscalité clairement annoncée en augmentation pour 2022 : je suis contre !

Les entreprises font vivre notre communauté urbaine et produisent de l'emploi. Et quand il y a de l'emploi, mécaniquement, on distribue moins d'aides sociales. Comme je l'ai dit en conseil communautaire nous avons besoin des entreprises et je suis contre toute hausse de fiscalité en cette période où elles ont besoin de toutes leurs capacités. La demande répétée de gratuité des transports des élus communistes et assimilés de la ville de Besançon avec la ferme intention d'en faire porter la charge aux entreprises conduira à l'augmentation du versement mobilité qui finance déjà le transport public à hauteur de 32 M€ soit près de 50 %. Lors du vote du budget 2021 deux autres prises de paroles ont exprimé clairement qu'il n'y avait pas de tabou à parler d'une hausse de la fiscalité

des entreprises via la CFE et des ménages. Une piste d'économie de fonctionnement pourtant nécessaire n'est visiblement pas à l'ordre du jour pour privilégier les investissements, le recours à l'impôt étant plus simple. Lorsqu'il y a baisse de recette, il faut augmenter le pourcentage prélevé sur les revenus. Et quand les recettes augmentent on sait bien trouver de nouvelles dépenses et donc on ne baisse jamais les prélèvements. Dans ce pays où les impôts et les prélèvements sociaux sont parmi les plus élevés au monde, il va bien falloir marquer une pause et nos collectivités ont un rôle à jouer.

Jean-Paul MICHAUD  
Vice-président  
de Grand Besançon Métropole  
Maire de Thoraise

#### SECTEUR SAINT-VITOIS

##### La diversité de l'espace rural et urbain !

Les liens entre les espaces ruraux et urbains ont souvent pris une dimension institutionnelle à travers les syndicats de gestion (transports, eaux, déchets, etc.), les établissements publics de coopération intercommunale ou bien encore les schémas de cohérence territoriale. Mais il en est d'autres qui ne résultent pas nécessairement de partenariats entre territoires, qui apportent néanmoins quotidiennement leur contribution à l'activité économique des uns, au maintien ou à l'accroissement de la population des autres : **ce sont les mobilités domicile-travail des territoires ruraux vers les espaces urbains.**

Le plan local d'urbanisme intercommunal (PLUi), présenté en réunion de secteur, détermine les conditions d'aménagement et d'utilisation des sols. Il doit apporter des réponses précises :

**c'est une véritable boîte à outils pour orienter l'aménagement du territoire.** Le PLUi constitue aussi un vecteur majeur de retranscription du projet communal ou intercommunal en mettant en cohérence différents enjeux : habitat, mobilité, économie, environnement, en conjuguant aussi les dimensions sociales (**dont la gestion économe de l'espace si précieuse**) !

Yves MAURICE  
Conseiller  
communautaire délégué  
Maire de Pouilley-Français



# VILLE DE BESANÇON

## MAJORITÉ MUNICIPALE

### La Communauté urbaine : une force pour nos 68 communes

Du district de Besançon en 1993, en passant par la communauté d'agglomération en 2000 (CAGB), nos villes sont désormais associées au sein de la Communauté urbaine depuis 2019 : Grand Besançon Métropole.

Au-delà de ces différentes nominations, nous sommes unis depuis plus d'un quart de siècle dans l'objectif de faire rayonner notre territoire et de le valoriser. Cette unité nous a permis de développer et de structurer notre agglomération sur différentes compétences :

- La mobilité, avec la mise en place d'une politique de transport en commun ambitieuse ;
- Le développement économique ; avec une vision globale sur les zones d'activités économiques (ZAE), et une attention portée à la requalification des zones existantes ;
- La culture et le sport, avec la mise en place de la Rodia ou encore le soutien aux clubs de haut niveau
- La mise en place du programme local de l'habitat (PLH), qui a pour objectif de proposer à chacun des typologies de logements diversifiés et complémentaires.

Aujourd'hui nous avons l'opportunité de construire ensemble un Plan Local Urbanisme intercommunal (PLUi) afin d'avoir

une vision cohérente de l'urbanisme sur l'ensemble de notre territoire.

L'impact de l'urbanisme sur un territoire de près de 200 000 habitants est important et décisif. La mise en place du PLUi, nous donne l'opportunité de dessiner l'urbanisme que nous souhaitons mettre en place pour demain :

Comment favoriser la réhabilitation des logements vacants et des friches ? Comment préserver notre diversité paysagère telle que nos forêts et terres agricoles ? Comment prendre en compte l'environnement dans les projets d'aménagements ?

Habiter, consommer, étudier, préserver l'environnement et la biodiversité, se déplacer, se divertir sont les problématiques sur lesquelles le PLUi devra se pencher afin de déterminer notre stratégie pour les vingt années à venir.

Chaque citoyen pourra prendre part à cette concertation et échanger ses idées sur sa vision de l'urbanisme de demain pour notre agglomération. Ces discussions auront lieu sous format de réunions publiques et de balades thématiques dès que la situation sanitaire le permettra.

**Aurélien LAROPPE,**

*Vice-président*

*de Grand Besançon Métropole.*

### Face à la précarité qui explose, nous avons une responsabilité.

La Communauté urbaine au fil des réformes gagne en compétences : celles-ci sont nombreuses. Le périmètre de la CU permet de toucher plus largement les populations de notre bassin de vie ; la CU permet aussi de mettre en place des mesures permettant d'améliorer largement la vie de nos concitoyen-ne-s en commençant par celles et ceux qui subissent de plein fouet la crise sociale et sanitaire que nous traversons.

Nous, élu-e-s, pouvons agir concrètement pour les gens, pour améliorer le quotidien de chacun-e (Logement, Transport, Équipement public). Nous défendons, depuis notre prise de mandat, la mise en place d'une gratuité partielle des transports en commun, qui permettrait aux Grand Bisontin-e-s de moins de 26 ans et aux bénéficiaires des minimas so-

ciaux de gagner en pouvoir d'achat. Cette mesure permettrait aussi de lutter pour l'égalité territoriale et pour le pouvoir d'achat des familles. Le contexte nous impose de porter des mesures politiques courageuses et ambitieuses pour les Grand Bisontin-e-s : le débat sur la gratuité partielle des transports en commun doit se tenir rapidement. L'heure n'est plus aux tergiversations, mais bien à l'action.

**Alem HASNI**

**Anne BENEDETTO**

**Aline CHASSAGNE**

**Sadia GHARET**

**Christophe LIME**

**André TERZO**

## OPPOSITION MUNICIPALE

### Une Agence de l'Attractivité pour le Grand Besançon est plus que jamais nécessaire

Office du Commerce et de l'Artisanat, Union des Commerçants de Besançon, Office du Tourisme et des Congrès... Toutes ces structures partagent le même but commun : faire briller le territoire du Grand Besançon et renforcer son attractivité.

C'est pour cette raison que, dès le conseil communautaire du 9 novembre 2020, nous avons proposé, par l'intermédiaire de notre élue Claude Varet, de créer une grande Agence de l'Attractivité pour le Grand Besançon afin de regrouper toutes ces structures.

Ce regroupement permettrait des économies en termes de coûts de fonctionnement. Il offrirait aussi, et surtout, une plus grande efficacité pour booster l'attractivité de notre territoire sous tous ses aspects : tourisme, commerce, rayonnement culturel et sportif... Metz ou Toulouse se sont déjà dotés d'une

telle agence, et les résultats positifs sont déjà là.

Notre groupe a défendu cette vision ambitieuse mais réaliste lors du débat sur la stratégie d'attractivité pour notre territoire qui vient d'avoir lieu en avril. Après le débat, place aux actes. Il faut préparer l'après-Covid, et nous plaçons pour que l'attractivité soit au cœur de notre stratégie collective. Pour nous, les choses sont claires : une Agence de l'Attractivité pour le Grand Besançon est plus que jamais nécessaire.

**Ludovic FAGAUT**

*Conseiller communautaire  
de Grand Besançon Métropole*

### Nos priorités : l'emploi et l'attractivité du Grand Besançon

L'emploi et l'attractivité du Grand Besançon sont des sujets que nous jugeons majeurs. L'université, le développement économique et touristique doivent figurer parmi les priorités du Grand Besançon.

La proposition de M<sup>me</sup> Vignot de déconstruire l'Office de Tourisme sans avoir au préalable défini les contours de la structure qui pourrait le remplacer était une grave erreur qui aurait exclu les professionnels de la réflexion et mis en difficulté le Grand Besançon. Ce n'était pas acceptable. La proposition a fort justement été rejetée par le conseil d'administration. Contrariée, M<sup>me</sup> Vignot en a même annoncé sa démission de l'Office.

Nous portons la proposition d'une agence d'attractivité en lien constant avec les professionnels. Une force stratégique,

agile et efficace, au service de notre territoire. Nous nous félicitons que l'idée en ait été approuvée lors du dernier conseil communautaire.

Dans un contexte de forte concurrence territoriale, cet outil est indispensable pour défendre nos intérêts, attirer et conserver les talents et développer le Grand Besançon sur des sujets porteurs et créateurs de valeurs et d'emplois.

**Karima ROCHDI**

**Laurent CROIZIER**

**Nathalie BOUVET**

**Agnès MARTIN**

*Conseillers communautaires  
de Grand Besançon Métropole*



# D'EMPLOIS

## On recrute !

Pour rester à votre écoute, Grand Besançon Métropole, la Ville de Besançon et son CCAS (Centre communal d'action sociale) misent sur l'expertise et les compétences de leurs près de 3 000 agents déployés sur tout le territoire.

Un service public de proximité qui se renouvelle régulièrement. Enfance et éducation, énergie, développement durable, eau et assainissement, espaces verts, police municipale, économie, urbanisme, habitat, ressources humaines, informatique..., en tout ce sont plus de 200 métiers différents et autant de domaines pour lesquels vous pouvez postuler. PLUS Grand Be-

sançon relaiera certaines des offres du moment. Mais n'oubliez pas d'aller consulter régulièrement notre site internet où vous retrouverez l'exhaustivité des postes proposés ouverts à tout un chacun.

+ d'offres sur : [www.grandbesancon.fr/Offres d'emploi](http://www.grandbesancon.fr/Offres_d'emploi)



### Emplois temporaires :

**Un.e technicien.ne réseau informatique** à la DSI/GBM

**Des aides à domicile** pour la Direction Autonomie du CCAS

**Des agent.e.s de maintenance et agent.e.s logistiques** pour le Pôle industriel du SYBERT

**Un.e technicien.ne informatique de gestion** à la DSI/GBM

**Des agent.e.s d'entretien, serveurs/ses de restaurants scolaires et ATSEM** pour la Direction Éducation/Ville

### Emplois permanents :

**Le/la chef.fe du service gestion des espaces verts** pour la Direction Biodiversité/Ville

**Le/la chef.fe du service gestion des espaces sportifs** pour la Direction Biodiversité/Ville



**Un.e cuisinier.ère** pour la Direction Autonomie du CCAS

**Un.e chef.fe de projet communication** pour la Direction Communication/GBM

**Des plombiers/ères, fontainiers/ères** pour le Département Eau et assainissement/GBM

+ Vous pouvez également formuler des besoins de stages ou d'apprentissages en remplissant le formulaire sur notre site web.



MAGAZINE BIMESTRIEL – GRAND BESANÇON MÉTROPOLE – La City 4, rue Gabriel Plançon – 25043 Besançon cedex – Tél. 03 81 87 88 89 • Courriel : [magazine@grandbesancon.fr](mailto:magazine@grandbesancon.fr) – [www.grandbesancon.fr](http://www.grandbesancon.fr) • Directrice gérante de la publication : Anne Vignot • Directrice de la communication : Christine Bresson • Rédacteur en chef : Florian Pasqualini • Comité éditorial : Christine Bresson, Gabriel Baulieu, Martine Menigoz, Pierre Gainet, Florian Pasqualini • Journalistes : Nadine Eybert-Baud, Véronique Vuillemin-Filippi, Nicolas Bruder • Relecture : Isabelle Le Cerf • Crédit photo : Jean-Charles Sexe, Emmanuel Eme, Éric Chatelain, DR, sauf mention contraire • Abonnement : 1 an 6 numéros (15 €) • Maquette – mise en pages : [agencescoop.com](https://www.agencescoop.com) communication 12302-MEP – Impression : Groupe MAURY, zone industrielle, 45330 Malesherbes • Distribution : Adrexo • Régie publicitaire : Agence ELIXIR Besançon 03 81 81 28 75 • Représentant légal : Anne Vignot • Dépôt légal : mai 2021 – N° ISSN 1634-3476 – Édité à 104 000 exemplaires.





# MESSIKA

PARIS



Photographie: mrszabla



van brill  
JOAILLIER

83, Grande Rue - BESANÇON - 03 81 83 33 86

Le Clos  
de l'envol



THISE : Programme  
en cours de livraison

16 maisons individuelles du T3 au T5

## Prochains Programmes :

Grand Besançon :

- Les Auxons
- Montferrand-le-Château

Haut Doubs :

- Métabief
- Villers-le-Lac

Infos & réservations : 06 81 41 78 41



SEGUIN ACTIONS IMMOBILIÈRES, **PROMOTEUR RÉGIONAL**

🏡 Résidences de standing 🏡 Aménagements fonciers 🏡 Éco-quartiers

SEGUIN ACTIONS IMMOBILIÈRES, implanté à Besançon depuis plus de 25 ans, est spécialisé dans l'immobilier résidentiel à taille humaine.

Résidences ou maisons individuelles groupées, chacune de nos constructions est une réalisation originale, à l'architecture moderne, parfaitement intégrée dans son environnement.

Des bâtiments performants sur le plan technique et conçus selon les démarches énergétiques en vigueur, pour un habitat respectueux de l'environnement.



SEGUIN ACTIONS  
IMMOBILIÈRES

SEGUIN ACTIONS IMMOBILIÈRES - Immeuble CLOVER - 1, route de François - Besançon

Tél. 03 81 81 03 01 - [seguin-immobilier.com](http://seguin-immobilier.com)