

VVV

VESONTIO
VOTRE VILLE

VESONTIO 2020

BESANÇON
AU TEMPS DE
L'ARCHÉOLOGIE

DOSSIER P. XIX > XXII



◀ Cet aryballe du
III^e siècle permettait de
conserver huiles et parfums.

LE MAGAZINE

N° 431

OCT./NOV. 2020

2,50 €

besancon.fr

 **SORTIR**
À BESANÇON
sortir.besancon.fr

EN COULISSES
LES RESTOS
DU CŒUR

p. 10 & 11

CÔTÉ MAIRIE
STATIONNEMENT :
CHACUN DOIT
TROUVER SA PLACE

p. 15

FAITES LE MUR
LES RENTRÉES
AUX 2 SCÈNES
ET AU CDN

p. 35

BVV n° 431 octobre / novembre 2020

● En têtes	p. 4 – 5
Modulations 6	
● En bref	p. 6 – 7
À nos amours !	
● Rencontres avec	p. 8 – 9
<i>Thomas Henriot, Valérie Lecorney, Cyrille pasquier et Christine Le Noan</i>	
● En coulisses	p. 10 – 11
<i>Les Restos du cœur</i>	
● Travaux	p. 12 – 13
<i>De nouveaux «Points d'apport volontaire»</i>	
● Côté Mairie	p. 15 > 18
<i>Stationnement : «Chacun doit trouver sa place, sa juste place.»</i>	
● Dossier	p. XIX > XXII
<i>Besançon au temps de l'archéologie</i>	
● Grand Besançon	p. 23 > 26
<i>Et c'est reparti pour un tour de Grand 8 !</i>	
● L'écho des quartiers	p. 27 > 30
<i>Enfance ailleurs, éducation partout</i>	
● Le son du moment	p. 32
<i>Le festival POTE</i>	
● Faites le mur	p. 35 > 37
<i>Les rentrées aux 2 Scènes et au CDN</i>	
● Tuto	p. 38
<i>Bien porter son masque</i>	
● Tribune	p. 40 – 41
<i>Les groupes de la majorité et de l'opposition</i>	
● Détente	p. 42 > 44
<i>Le Trail des Forts</i>	
● Contacts	p. 46

BVV n° 432 de décembre 2020 / janvier 2021 paraîtra
lundi 30 novembre

Ville de
Besançon



B» Besançon votre ville n°431 octobre / novembre 2020

2 rue Mégevand 25034 Besançon cedex | Tél. 03 81 87 80 76,
Fax 03 81 61 59 78 | Courriel : xavier.fantoli@besancon.fr,
besancon.fr | Directrice gérante de la publication : **Anne Vignot** | Co-
directeur : **Jonathan Debaue** | Rédacteur en chef : **Xavier Fantoli** |
Rédacteurs : Nils Bruder, Nadine Eybert, Patrick Isely, Véronique Vuillemin-
Filippi | Photographes : Éric Chatelain, Jean-Charles Sexe | Publicité :
Agence Elixir, 21 A rue du Refuge – tél. 03 81 81 28 75 | PAO : Françoise
Fedi, Jean-François Devat, Anne-Sophie Rehn | Impression : Maury-
imprimeur ZI 45300 Manchecourt – tél. (33) 02 38 34 54 54 | Distribution :
Adrexo | Dépôt légal : octobre 2020 | Abonnements : 1 an (15 €) | Tirage :
69 000 exemplaires | ISSN : 1257-564 | Imprimé sur UPM finess silk 90 g



ÉDITO

L'exposition *Le Passé des Passages* au musée des Beaux-Arts et d'Archéologie de Besançon nous apprend à lire et à comprendre les dynamiques urbaines d'un quartier commerçant : les Passages Pasteur. Par exemple, les vestiges d'un « lotissement urbain » aménagé *ex nihilo* vers l'an 40 sous l'actuel quartier, témoignent d'une volonté politique forte d'occuper ce secteur. On y lit aussi l'évolution des matériaux tant dans la construction que dans le réemploi de certains matériaux à différents siècles : à l'image de ces pierres issues d'un mausolée de l'époque romaine réutilisées dans les fondations d'un mur d'habitation.

Les archéologues s'attachent ainsi à saisir, à reconstituer et à décrire les relations entre espace et société, entre fragments d'espaces urbains et composantes sociales avec, en arrière-plan, comme but ultime, l'explication de la genèse de l'espace urbain et celle de son mode de fonctionnement.

Que découvriront les archéologues du futur à Besançon ? Comment liront-ils notre adaptation au changement climatique et aux contraintes qu'il nous impose dans la construction de la ville, dans nos projets urbains ? Quels impacts laisseront un nouveau plan de circulation, l'utilisation des matériaux biosourcés ? Quelle traduction restera-t-il de la lutte contre les îlots de chaleur et de la raréfaction de l'enrobé des rues et des cours d'école ?

Tous les champs du possible pourront être explorés pour transformer la ville avec les habitants de Besançon ; c'est ce à quoi nous travaillons tous les jours depuis le mois de juillet.

Anne Vignot
Maire de Besançon



► Il y a 76 ans, le 8 septembre 1944, après quatre jours d'intenses combats, Besançon est libérée.

MODULATIONS 6

Du 21 au 25 octobre, Radio Campus explorera de nouvelles pistes audio, de nouvelles ondes radio, au Bastion et au Frac. Au programme : performances, expérimentation sonore, écoute sous casque, balades en podcast, à l'antenne et sur le web, avec des auteurs, des artistes, des musiciens. De l'inédit donc, de l'inattendu surtout.

Plus sur campusbesancon.fr/
parcoursbesancon.fr/lebastion.org



Adobe Stock / photo : Eric Isselée

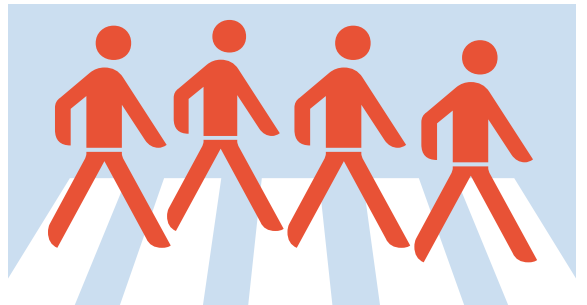
Naissance

On les avait vus pour la première fois aux abords de la Citadelle en 2010. Dix ans après, un couple de hiboux grands-ducs s'est enfin installé pour donner naissance à plusieurs petits ! Une belle nouvelle pour cette espèce encore victime de destruction directe, classée vulnérable sur la liste rouge des oiseaux nicheurs de Franche-Comté.

Samedis piétons

Le 10 octobre, puis **le 14 novembre**, venez flâner dans la plus grande galerie commerciale à ciel ouvert de la région. À la fin de la journée, vos achats (à partir de 75 € chez les commerçants partenaires) seront directement récompensés en chèques Bezac Kdo, place du Huit-Septembre.

Toutes les infos sur besanconandco.com



L'Intranquille accueillera Oliver Stone

réalisateur et scénariste américain multi-oscarisé (*Platoon, The Doors, JFK, Tueurs nés...*), pour la sortie de son livre autobiographique *À la recherche de la lumière* (Éditions de l'Observatoire). Rendez-vous **vendredi 9 octobre à 14 h à la librairie** pour une longue séance de dédicace, suivie d'une projection/rencontre au cinéma Mégarama Beaux-Arts.

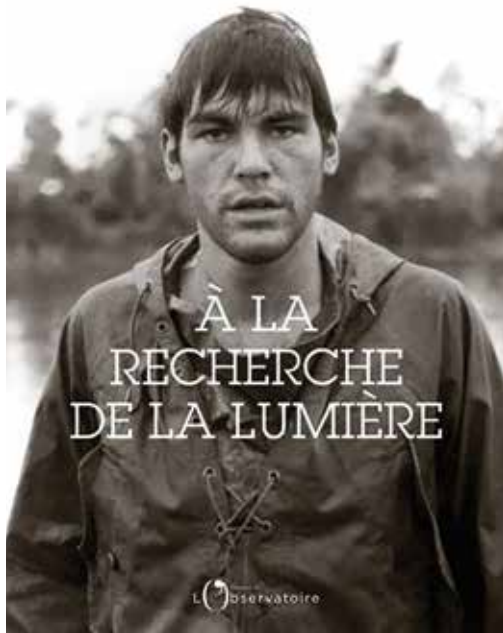


Elle est de retour dans les rues du centre-ville **vendredi 9 et samedi 10 octobre !**

GRANDE BRADERIE D'AUTOMNE

Une grande braderie, mais en édition limitée, aérée, contrôlée. Responsable, aussi: le port du masque

et le respect des gestes barrières seront obligatoires pour le public et les commerçants. Le samedi, les 10 parkings du centre-ville seront à 1€, de midi à 19 h.



Aldebert... sur Inter

Nouveau métier pour le chanteur bisontin ! Depuis la rentrée il a rejoint l'équipe de *Par Jupiter !*



sur France Inter. On le retrouvera comme chroniqueur le premier mercredi du mois.

NOUVEAU COMMERCE

La Valentine 2

Ouverte au pied de la piscine Mallarmé depuis le 1^{er} juillet, La Valentine 2, boulangerie-pâtisserie-restauration rapide, élargit l'offre de l'enseigne créée par Stéphane Chol. Cet ancien commercial en farines avait déjà ouvert La Valentine 1 - du nom de sa deuxième fille - sur le boulevard Blum, en 2016. À la large gamme de pains, viennoiseries et pâtisseries maison s'ajoutent des formules avec tartes salées, paninis, pizzas ou plats chauds proposés sur place, dans une grande salle dédiée, ou à emporter

46 avenue Léo Lagrange. Du lundi au vendredi de 6 h à 19 h.

Le samedi de 7 h à 18 h - 03 81 52 74 58





« À nos amours ! »

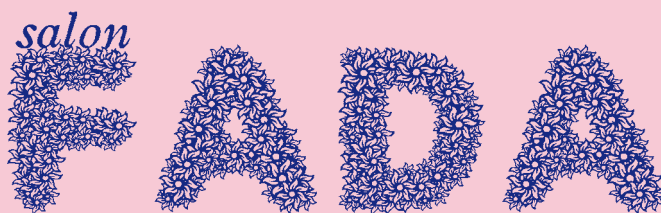
C'est une joyeuse création musicale et théâtrale que l'association franco-allemande Consonances organise **dimanche 29 novembre à 17 h au Conservatoire.**

Au programme, les années 20 à 60, des mélodies de Satie, Fauré, Poulenc, des chansons de Ferré, Ferrat, Brel, Gainsbourg et des songs de Kurt Weill.

Réservation obligatoire au 03 81 87 87 00 - participation libre. Plus d'infos sur consonances.org

Fin de vie : quelles lois ?

Une conférence sur la fin de vie, comparant les situations et réflexions en cours en Belgique, en France et en Suisse sera organisée **samedi 14 novembre à 14 h 30 au Kursaal** par l'Association pour le droit de mourir dans la dignité et la Ligue des droits de l'homme.



S'inspirant des salons de conversation des XVII^e et XVIII^e siècles, le Salon Fada explorera « l'étroite relation du souvenir à la folie » le temps d'une soirée **au Scénacle. Le 10 octobre, de 20 h à 23 h** s'enchaîneront donc danse, lecture, théâtre et projection vidéo proposés par le collectif artistique Madrigal.

Plus d'infos : 06 45 96 55 81, Facebook (@madrigalcreations) et Instagram (@mad.rigal)

NOUVEAU COMMERCER

Sunny, Fit & Shape

« Sunny », le bronzage en anglais... mais pas seulement et surtout pas traditionnellement. Dans le centre de bien-être ouvert par Laura, c'est déjà demain. On y bronze verticalement sur un plateau oscillant tout en faisant du sport : un concept unique en France. Plus loin, l'infrashape, une sorte de capsule de vélo couché offre un massage « par le vide », avec des infrarouges. À la clé : détente musculaire et perte de cellulite. Bienfaits du froid avec un appareil de cryothérapie portatif ou sauna par infrarouge figurent aussi à l'affiche de ce centre de bien-être futuriste.

15 rue de la République, ouvert du lundi au vendredi de 9h à 20h, le dimanche sur rendez-vous - 06 59 22 04 37 et sunny-besancon.fr + Facebook et Instagram



Temps premier



Paul Gonez ouvre les portes de son atelier jusqu'au 11 octobre pour y découvrir ses sculptures sur le lieu même de leur création. « Cette exposition, *Temps premier*, rend compte d'une diversité créatrice maîtrisée au gré de mes inspirations et rythmée par des rencontres, des objets et le laps de temps indispensable à mes recherches », précise le sculpteur.

14 rue de l'Avenir - du vendredi au dimanche de 11h à 19h 30, sur Rdv les autres jours au 03 81 80 94 50 - paulgonez.fr



La Cie Bacchus animera un stage de théâtre pour les 6 > 17 ans pendant les vacances de la Toussaint, **du 26 au 30 octobre au centre Diocésain.**

Stage théâtre

Au programme : réalisation et montage d'un spectacle, présenté devant un public dans des conditions professionnelles.

Inscriptions au 06 76 28 53 04 et cie-bacchus@gmail.com

Don du sang



Dans la région, 600 dons sont nécessaires chaque jour pour répondre aux besoins. Les réserves sont basses, plus que jamais il est important de donner son sang. Donneurs et futurs donneurs peuvent dès maintenant prendre rendez-vous sur mon-rdv-dondesang.efs.sante.fr/ et sauver des vies.

NOUVEAU COMMERCE

Lulu Muc et le lapin

Installé en lieu et place de *Ô Doubs Terroir*, le nouveau magasin ouvert en juillet par Luc Bardi reste dans la veine des produits comtois. Le nom de l'enseigne, mêlant Muriel (l'épouse), Julien (le fils, le lapin) et Luc claque sur la jolie devanture. Du local donc, mais bien plus encore : une alimentation saine et goûtue, avec « une production de qualité, respectueuse des hommes et des femmes qui y travaillent ». Fromages, charcuterie, fruits et légumes, des conserves, du frais, du vrac, des fleurs et une ambiance comme à la maison avec le petit café du matin offert par le patron. **52 faubourg Rivotte - ouvert du mardi au vendredi de 8 h 30 à 12 h 30 et de 15 h à 19 h 30, samedi de 8 h 30 à 18 h 30 - 03 81 81 38 65 + Facebook**



Thomas HENRIOT

smose

► Cela fait plusieurs heures que Thomas Henriot peint, dans la même position, sous un soleil de plomb. « En général, un dessin me prend une vingtaine d'heures, par séquence de dix heures par jour, sans interruption, explique l'artiste plasticien. Si ma technique est issue de la peinture traditionnelle chinoise, c'est en Inde que j'ai découvert ce côté méditatif. Je ne fais pas de dessin préparatoire, tout se joue à l'instant T, ce qui requiert un état de concentration intense. » Les heures passent. Les boucles à l'encre de Chine s'enchaînent à une cadence magnétique et hypnotique, sur le

papier de bambou coréen, solide et sensible. « Le trait d'encre est d'origine cosmique. Il ne faut surtout pas s'opposer aux conditions, mais les épouser. Je m'imprègne de ce qui se passe, dans une traversée vivante du paysage, qui évolue, au fil du temps et des changements de lumières. Sur vingt heures, beaucoup d'émotions me traversent, tout est transformation. Ce travail exige un conditionnement important du mental et du corps, car chaque geste va rester imprimé dans le papier. Il y a une fusion avec le dessin, avec le matériel, qui provoque une joie d'ordre spirituel,

physique, sensitif, sensuel. C'est tout ça qui va se jouer dans un dessin. C'est cette osmose qui va rendre les dessins particuliers et uniques. » Ce dessin fera partie d'une série sur les parcs et jardins urbains, réalisée un peu partout dans le monde. Marseille, La Havane, Lisbonne... « Une partie a déjà été exposée à la Casa Victor Hugo à La Havane, à l'invitation de l'ambassade de France. Je serais ravi d'exposer à Besançon. » D'ici là un livre, *Une Nuit à La Havane* est en préparation. Il regroupera les dessins et les textes de l'artiste. Dont celui-ci...





Valérie **LECORNEY**

On prend deux verres ?

► « Notre magasin d'optique est quasi unique, nous sommes les 2^e en France à ouvrir – c'était fin juin –, un an après Metz » explique Valérie Lecorney, gérante de Superlunettes (107, Grande-Rue) une boutique au concept novateur. « Et économique pour la clientèle, à l'heure où les mutuelles remboursent de moins en moins... c'est ce qui m'a séduite » poursuit la jeune femme, forte d'une expérience de plus de 20 ans chez des opticiens bisontins. À la façon d'un bar, on choisit parmi trois sortes de montures (à 49 €, 79 € et 99 €), avec des verres à la carte (noirs, verts ou marrons) qui sont adaptés à la vue, progressifs, de loin ou de près. Tout est inclus dans le prix, en version solaire aussi. On commande les options (antireflet, résistance, coloris, dégradé, polarisé, verre aminci) en toute transparence. « Nous travaillons avec un verrier français tandis que nos montures sont dessinées en interne. C'est ce qui fait la différence et permet ces tarifs attractifs : nous n'avons pas d'intermédiaires. Le client sait ce qu'il paie. » Origine France Garantie pour les verres et dès cet automne pour les lunettes... en provenance du Jura voisin. « Pouvoir changer de lunettes comme de baskets, c'est réjouissant. Avec des formules sympas : parrainage possible ou encore *Happy hour* réinventé en version lunettes : un verre acheté / un verre offert... » Pas le choix, ce sera deux verres...



Cyrille **PASQUIER**

Chercheur d'étoile

► Il y a un nouveau chef, en ville, du côté de l'ex-Champagne, à Battant. Cyrille Pasquier y a ouvert La Table de Cyrille, en juillet dernier. Passé par de grands restaurants étoilés, le Limougeaud d'origine n'arrive pas en terre inconnue. « Mon frère travaille à Besançon, explique-t-il. C'est lui qui m'a parlé d'un déficit local, en matière de tables gastronomiques. Avec Xavier Degauque, mon associé en salle, nous avons souhaité nous inscrire dans cette niche, à travers une cuisine qui mise sur la simplicité dans l'authenticité, autour de produits de terroir. » Et la Franche-Comté n'a pas tardé à s'inviter dans les plats-signatures de Cyrille. « Je propose notamment un foie gras de canard au macvin, un pigeonneau à l'ail des ours ou encore un pain perdu brioché avec une compotée de pommes au vin de paille, évoque-t-il. J'ai aussi eu un coup de cœur pour les fromages de la région. Certains plats sont ainsi accompagnés d'une mousseline de pomme de terre au comté, d'autres d'une émulsion de cancoillotte aux morilles. » Déjà intronisé à l'Académie Culinaire de France (parmi bien d'autres distinctions), Cyrille cherche-t-il une première étoile ? « Ce n'est pas une fin en soi, le plaisir du client reste la priorité, souligne-t-il. Naturellement, si l'étoile devait arriver, elle serait accueillie avec plaisir par mon équipe (sourire). »



Christine **LE NOAN**

Au cœur du Crous

► Corrézienne de naissance mais grande voyageuse en France de par ses différentes fonctions, Christine Le Noan a posé ses valises à Besançon et à Dijon depuis le 24 août. Nommée Directrice générale du Crous de Bourgogne-Franche-Comté, elle succède ainsi à Dominique Froment pour une période de 4 ans. Habitée au monde de l'enseignement supérieur depuis près de 20 ans, la nouvelle directrice considère que chacune des missions du Crous est fondamentale : « Hébergement et restauration sont essentiels bien sûr mais aussi le volet santé ou encore la mise en place d'actions culturelles et sportives a minima pour nos étudiants, qui doivent décompresser, malgré le contexte sanitaire. On ne peut rien laisser de côté ! Ainsi l'action sociale a été très sollicitée avec le contrecoup de la crise, des parents ont perdu leur emploi, certains étudiants sont dans des situations plus précaires. » C'est pourquoi Christine Le Noan entend être « Vraiment au plus près de leur quotidien, avec une attention particulière pour l'emploi, qui doit être conforté à travers l'action du Crous, en cette période compliquée ». Pour l'heure, la jeune quinquagénaire découvre Besançon : « C'est vraiment une très, très belle ville qui accueille le siège de notre Crous. J'ai auparavant déjà travaillé à Dijon et mon attachement à la Bourgogne Franche-Comté est réel. »

DES CŒ À L'OUV

Dominique Siron
coiffeur

Jean-Christophe Vandiel
distribution alimentaire

Gérard Bourcet
animateur de centres

Claude Blanchon
chauffeur

Privat Nsem Medjoto
secrétaire

André Faillenot
gestion entrepôt

Nicole Guillaume
événementiel

Fondés par Coluche en 1985, les Restos du cœur aident et apportent une assistance bénévole aux plus démunis, des repas gratuits et participent à leur insertion sociale et économique. L'antenne bisontine, qui existe depuis 87, lutte elle aussi contre la pauvreté sous toutes ses formes. Deux façons d'aider les Restos : les dons (défiscalisés à 66%), ou devenir bénévole. L'année dernière à Besançon, 240 bénévoles (bravo à eux) servaient 554 000 repas à plus de 3 000 bénéficiaires. Les Restos, toujours mobilisés.

Infos : 03 81 41 92 11 - ad25.siege@restosducœur.org

URS RACE



Yves Berquand
dons alimentaires

Agnès Perrin
cours de français

Isabelle Jeannin
distribution vêtements

Serge Thiebaud
accompagnement administratif

Marielle Combe
centre itinérant

Marinette Cercley
accueil cafétéria

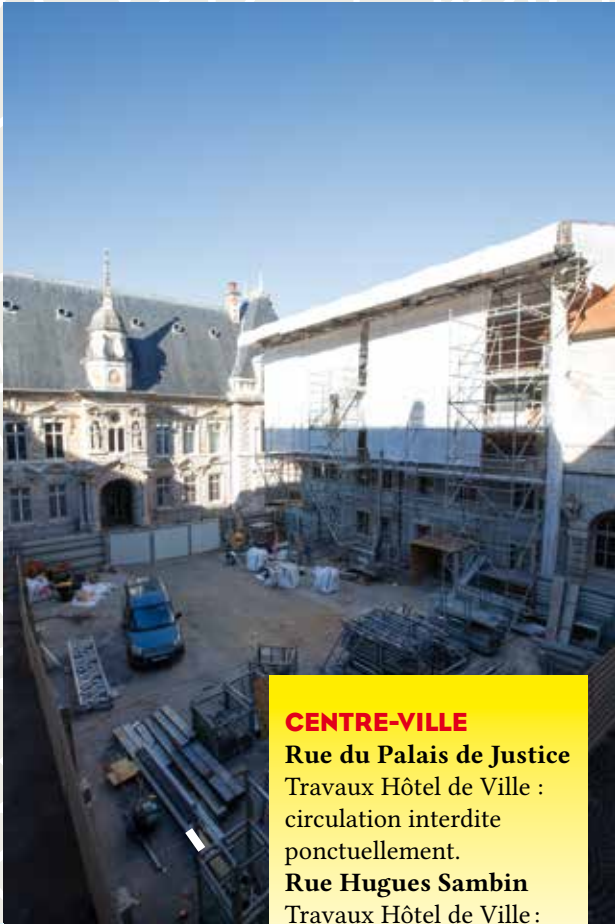
Marie-Noëlle Monnin
loisirs vacances

Françoise Rousselot
gestion bénévoles

Hélène Charmaillaux
restos bébés

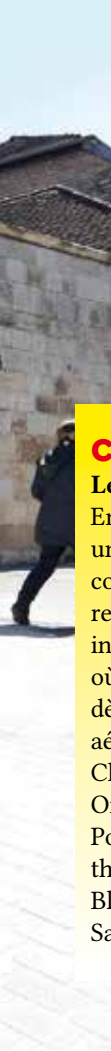


▲ LES CONTENEURS « HABILÉS » PAR, DE GAUCHE À DROITE : NACLE, MORGANE DORFFER ET AUREL RUBBISH, S'ILLUSTRENT DÉJÀ DANS LES RUES.



CENTRE-VILLE
Rue du Palais de Justice
 Travaux Hôtel de Ville :
 circulation interdite
 ponctuellement.
Rue Hugues Sambin
 Travaux Hôtel de Ville :
 stationnement interdit.
Jusqu'au 3 décembre

CHALEZEULE
Rue Pierre Donzelot
 Réfection de trottoir et
 chaussée. Circulation
 interdite sauf riverains
 entre la rue de Chalezeule
 et la rue Robespierre
 dans ce sens - circulation
 interdite à tous véhicules
 entre la rue Robespierre
 et la rue de Chalezeule
 dans ce sens.
Jusqu'au 28 novembre



CENTRE-VILLE

Les « PAV » se modernisent

En effet, les « Points d'apport volontaire » prennent un coup de jeune. Pas facile, car le centre-ville connaît quelques particularités. Classé « patrimoine remarquable » avec peu d'espaces disponibles pour installer des conteneurs à déchets et des rues étroites où les camions grues ne peuvent accéder. Pour autant dès novembre y seront installées 23 nouvelles stations aériennes (Gaulard, Battant, Chifflet, Marulaz, Pouillet, Champrond, Nodier, Gare d'Eau, Morand, Martelots, Ormes de Chamars, Palais de Justice, Petit Battant, Porteau, Proudhon, Ronchaux, Deubels, Mégevand théâtre, Thiémanté) et 5 stations enterrées (7^e Brigade Blindée (3 cuves), De Lattre de Tassigny, Jacobins, Sarraill, Saint-Jacques).

Comme les derniers dispositifs de collecte sélective décorés par des artistes bisontins (photo ci-contre), ceux-ci le seront aussi par les photographes JC Polien et Marc Cellier, l'illustrateur Adrien Houillère, les graphistes du Studio Bulma et de RhodoSigne.

Rappelons les bons gestes de tri

- dans les conteneurs à verre : toutes les bouteilles, pots, bocaux et flacons en verre – avec ou sans les bouchons. Bien vider, inutile de rincer.
- dans le conteneur à recyclables : les emballages plastiques non emboîtés (bouteilles, flacons, boîtes, pots, barquettes, sachets et films), les emballages métalliques ; les papiers, journaux, magazines ; les emballages en cartons, avec ou sans les bouchons. Bien vider, inutile de rincer.

CONNECTE-TOI SUR avantagesjeunes.com



LA e-CARTE AVANTAGES JEUNES

2020 · 2021

UNE AVALANCHE D'AVANTAGES !



Olivier Cecconi, un opticien qui vous conseille.



Une bonne paire de lunettes, on la met, et on l'oublie...on vous voit, et l'on vous sourit.

- du choix
- de la qualité
- du conseil

OPTIQUE PALENTE
38, rue de la corvée
Tel:03.81.80.86.62

Examen de vue sur rendez-vous.

Intermarché FONTAINE ARGENT



LIVRAISON
À DOMICILE



MACHINE
À CLÉS



PHOTOMATON



PARKING

03 81 40 45 55



L'abus d'alcool est dangereux pour la santé.

« Chacun doit trouver sa place, sa juste place »

► Pour Anne Vignot, le stationnement sauvage est préoccupant, il fait partie des incivilités quotidiennes que subissent les piétons, personnes en situation de handicap, les poussettes, les cyclistes qui se mettent en danger pour contourner les véhicules mal garés. « Il est nécessaire que chacun respecte l'autre et comprenne que la ville n'est pas libre de droit, indique la maire. C'est pourquoi nous lançons une campagne de communication contre le stationnement sauvage. Une campagne d'information et de prévention, qui s'accompagnera d'opérations flash de verbalisation, menées par les Polices nationale et municipale, à différents endroits et différents moments de l'année et de la journée. »



Stationnement sauvage : 135 €

Face à une problématique récurrente (9 500 contraventions pour stationnement gênant et très gênant en 2018 et plus de 12 200 l'année suivante), la Ville a renouvelé son plan d'actions. Ainsi, le stationnement en dehors des emplacements marqués se verra appliquer une amende de 4^e classe de 135 € et possibilité de mise en fourrière immédiate. Contrôles et verbalisations par la police municipale seront renforcés, notamment pour le stationnement sur trottoirs et bandes cyclables. Un groupe de travail avec les professionnels est lancé pour trouver les meilleures alternatives de stationnement au centre-ville. « Nous devons transformer notre rapport à l'espace public, rappelle la

maire. Ces nouveaux dispositifs, très fermes, doivent faire changer les comportements et garantir une meilleure qualité de vie et un espace public plus sécurisé. »

Nouvelles zones de livraisons

Pour autant, de nouvelles places de livraison – une trentaine dans les rues perpendiculaires au droit des rues « piétonnes » – seront réalisées d'ici le printemps prochain dans la Boucle, Battant et Chaprais pour apporter une réponse aux besoins des livreurs, riverains, clients et commerçants, artisans ou professionnels de santé en intervention de courte durée. Un bilan sera partagé une fois par mois sur les réseaux sociaux de la Ville.

La grippe et les vaccins



► Attention ! Le temps froid et sec qui accompagne l'arrivée de l'automne favorise la circulation du virus de la grippe. Dans le contexte de l'épidémie de Covid-19, la Haute autorité de santé rappelle aux plus vulnérables l'importance de la vaccination, le meilleur moyen de se protéger. Rappelons que cette infection virale aigüe contagieuse des voies respiratoires (qui provoque 5 000 morts en moyenne chaque année) peut altérer gravement l'état de santé des personnes âgées de plus de 65 ans, mais aussi celles fragilisées par des maladies chroniques (cancer, diabète, insuffisance rénale, maladies cardiaques, pulmonaires...), les enfants et les femmes enceintes. Pour se faire vacciner gratuitement, en apportant toutefois le vaccin, le

Centre de Vaccination municipal, 15 rue Mégevand organise des consultations sur rendez-vous (lundi après-midi et mercredi matin).

Pour plus de renseignements : tél. 03 81 87 80 90 -
courriel : hygiene-sante@besancon.fr

OCTOBRE ROSE



► Le Centre régional de coordination des dépistages des cancers Bourgogne Franche-Comté lance une nouvelle campagne d'information sur le cancer du sein, et invite toutes les femmes de 50 à 74 ans à participer au programme de dépistage. Celui-ci permet de détecter les cancers à un stade précoce, et par conséquent de réaliser des traitements moins lourds avec de meilleures chances de guérison. Rappelons que le cancer du sein est le plus fréquent chez la femme et reste la principale cause de mortalité par cancer.

Les mammographies sont prises en charge à 100 % par l'Assurance Maladie, sans avance de frais. Les examens jugés normaux sont revus systématiquement par un second radiologue. Environ 5 % des cancers du sein détectés dans le cadre de ce programme sont identifiés lors de cette seconde lecture.

Plus d'informations : CRCDC-BFC au 03 81 471 471

Données synthétiques sur la situation financière de la commune - Budget principal

(Articles L 2313-1 et R 2313-1 du Code général des collectivités territoriales)

Ratios	Signification	Définition comptable	Compte administratif 2019 Besançon	Budget primitif 2020 Besançon
1	Niveau de service rendu par habitant	Dépenses réelles de fonctionnement / population	1 102 €	1 191 €
2	Produit des contributions directes par habitant	Produit des impositions directes / population	700 €	712 €
3	Ressources courantes par habitant	Recettes réelles de fonctionnement / population	1 376 €	1 311 €
4	Effort d'équipement par habitant	Dépenses d'équipement brut / population	308 €	206 €
5	Niveau d'endettement par habitant	Encours de la dette au 31 décembre / 1 ^{er} janvier / population	918 €	924 €
6	DGF (dotation globale de fonctionnement) par habitant	Dotation globale de fonctionnement / population	248 €	252 €
7	Part des dépenses de personnel dans les dépenses de fonctionnement	Dépenses de personnel / Dépenses réelles de fonctionnement	51,9 %	50,8 %
8	Marge d'autofinancement courant	Dépenses réelles de fonctionnement et remboursement annuel de la dette en capital / Recettes réelles de fonctionnement	87,9 %	99,5 %
9	Effort d'équipement comparé au niveau des recettes réelles de fonctionnement	Dépenses d'équipement brut / Recettes réelles de fonctionnement	22,4 %	15,7 %
10	Encours de la dette comparé au niveau des recettes réelles de fonctionnement	Encours de la dette au 31 décembre / 1 ^{er} janvier / Recettes réelles de fonctionnement	66,7 %	70,5 %



VISA SANTÉ, UNE MUTUELLE POUR TOUS

► La santé est un élément fondamental qui ne doit pas être délaissé. Parce qu'il est important de se protéger et de protéger ses proches, le CCAS facilite l'accès aux soins en proposant une mutuelle solidaire, Visa Santé. Confiée à ACTIOM, une association d'assurés qui propose à ses membres un contrat santé de groupe à un tarif attractif, ce projet de mutuelle santé est la meilleure réponse à ceux qui renoncent aux soins médicaux faute de complémentaire santé ou de moyens financiers. Il ne s'agit pas de contrats low cost, chacun aura le choix entre plusieurs niveaux de garantie adaptés à son profil. Sont concernés, sans distinction d'âge ou de situation professionnelle :

- tous les Bisontins non couverts par un contrat « employeur » ou la CPAM,
- tous ceux qui n'ont pas de mutuelle,
- tous ceux exclus des contrats de mutuelle collectifs proposés par leur employeur,
- ceux qui veulent faire le point sur leur contrat actuel.

Renseignements, diagnostic et évaluation comparative : CCAS au 03 81 41 22 20 du lundi au vendredi (9 h > 12 h et 14 h > 17 h), permanence d'ACTOM à partir du 5 octobre à la MSAP (9 rue Picasso) et Maison des Seniors (8 rue Pasteur), macommunesante.org et mutuellepourtous.besancon.fr

Hervé Richard, président du GEEC

► Directeur de recherche au CNRS, Hervé Richard est depuis septembre le président du GEEC, Groupe d'étude de l'environnement et du climat dont on demandera l'avis dès qu'il sera question d'environnement, de biodiversité et d'urbanisme. « C'était une volonté de la maire, explique-t-il, de créer un GIEC (Groupe d'Experts Intergouvernemental sur l'Évolution du Climat) local. Si l'instance intergouvernementale est entièrement tournée vers le changement climatique, le groupe bisontin sera lui, chargé de mesurer l'impact environnemental, au sens très large du terme, de tous les projets municipaux. »

Nommé pour 3 ans, Hervé Richard aura d'abord pour charge de choisir les 15 membres qui siègeront pendant 6 ans au sein du groupe. « Je souhaite m'entourer de spécialistes de la flore, de la faune, des milieux humides, de la forêt, du climat, d'un expert des droits de l'environnement mais aussi de géographes, d'urbanistes qui savent comment une ville est agencée, comment elle peut évoluer... pour ensemble former un groupe scientifique, pluridisciplinaire et indépendant. » Il l'assure, la mission du GEEC n'est pas d'être pour ou contre. « Surtout pas. Nous serons objectifs dans notre travail, notre démarche et nos préconisations », précise Hervé Richard, dont le rapport sur la première mission, les Vaites, est attendu pour décembre.



Inventorier le monde

► À partir de la Renaissance, accumuler et classer constituent les deux mouvements complémentaires d'une seule et même entreprise, celle de la connaissance du vivant. Accumuler d'une part les innombrables merveilles produites par la Nature (coquillages, fossiles, plantes, carapaces, insectes séchés, squelettes d'animaux exotiques...). Ensuite les classer dans différentes familles. L'exposition *Publier la nature – L'Histoire naturelle du XVI^e au XIX^e siècle* présente une sélection d'ouvrages d'histoire naturelle qui montrent ce laborieux et patient inventaire, cette lente élaboration du savoir scientifique.



Cela se passe à la Bibliothèque d'Étude et de Conservation, du 17 octobre au 12 décembre, du mardi au samedi de 14 h à 18 h, avec des visites commentées le samedi à 15 h.

La santé, ça se cuisine

De toutes les actions menées par la Direction Hygiène Santé de Besançon, celle de la cuisine dite éducative est sans conteste la plus ludique et la plus gourmande. Le principe est simple : des ateliers pour apprendre à bien manger.

► Et savoir se nourrir correctement, ça doit commencer dès le plus jeune âge. Connaître les fruits et légumes, leur saisonnalité, savoir accommoder les produits frais, comprendre et pratiquer l'équilibre alimentaire, découvrir la sensation gustative y compris des saveurs d'ailleurs (avec les étudiants d'Erasmus Network), et même se sensibiliser au gaspillage, tout cela s'acquiert dans la bonne humeur au sein des ateliers baptisés *De la fourche à la fourchette, la santé en cuisinant*. « Ces ateliers ont été mis en place en 2017, testés tout d'abord pendant 2 ans à Palente avec la MJC, auprès d'élèves de CM1/CM2, de jeunes apprentis en formation à l'École de la Production de Besançon, mais aussi de seniors bénéficiaires du CCAS », explique Yveline Thouvenot, diététicienne nutritionniste. « Depuis 2019, nous les proposons à des classes des écoles Jean Macé à Clairs-Soleils, Champagne à Planoise, enfin Edouard Herriot à Palente. Pour cuisiner dans de bonnes conditions, nous sommes accueillis dans les locaux de la MJC de Palente et à la Maison des familles de l'association Semons l'espoir près du CHRU Minjoz. Ces ateliers



Une Ville engagée pour la santé

La Ville de Besançon a été l'une des toutes premières en France à s'engager pour le « bien manger » en signant la Charte du Programme national nutrition santé à sa création en 2004. L'alimentation est l'un des enjeux majeurs de la santé publique. À ce titre, de nombreuses actions et missions sont menées auprès de différents publics, la jeunesse, les aînés et les personnes démunies en particulier, grâce notamment à la Direction Hygiène Santé de la municipalité et de ses partenaires.



Gilles Spicher, adjoint au maire en charge de la Santé et de la Prévention des risques.

Le PNNS, la santé par le sport aussi !

Le 4^e Programme national nutrition santé (PNNS) a été lancé en 2020 pour 5 ans. Il offre un socle de travail à tous les acteurs concernés par les questions de santé publique (communes, collectivités,



entreprises, institutions, associations...). Depuis plusieurs années, la charte « ville active du PNNS » intègre une nouvelle dimension : la santé par l'activité physique.

complètent d'autres interventions que le service Promotion et Prévention de la Santé effectue en milieu scolaire, extrascolaire, périscolaire, et dans le cadre des « Ateliers Santé Ville » ouverts dès 2008 par la municipalité dans les quartiers prioritaires, précise Jérôme Dormoy, directeur adjoint de la DHS. Pour les CE1/CE2, c'est depuis 2005 que nous les sensibilisons à la qualité de leur alimentation à travers 5 modules nutritionnels pédagogiques, pratiques et ludiques. Durant 5 semaines, ils participent à une séance hebdomadaire d'1 h 30, avec la complicité de leur enseignant, et ce n'est rien de dire qu'ils adorent ça ! Devenir très tôt acteur de sa santé, c'est tout l'objectif de ces parcours éducatifs. »



BESANÇON au temps de L'ARCHÉOLOGIE

En 2010, le projet de la ZAC Pasteur a donné lieu à d'importantes fouilles archéologiques. Jusqu'au 4 janvier au musée des Beaux-arts et d'Archéologie (MBAA), l'exposition *Le Passé des Passages* donnera à voir 2000 ans d'histoire à travers près de 180 objets arrachés au temps : sépultures, harnachement de cheval, bésicles, bouteilles, céramiques, statuettes et autres débris du quotidien livreront leurs secrets, révélant la fonction du quartier et son évolution complexe. En complément, la Ville propose une programmation culturelle exceptionnelle : *Vesontio 2020*.

Chercheuse au CNRS, Anne Vignot a un attachement particulier à l'archéologie. « Elle révèle de nouvelles connaissances à chaque fouille », précise la Maire, se réjouissant « des 180 objets exposés, autant de trésors mis en lumière dans une scénographie résolument contemporaine. Et le programme qui accompagne l'exposition est tout aussi extraordinaire. Venez nombreux prendre ce passage vers le passé ! » En effet, le sous-sol bisontin est très riche, comme l'a montré en 2006 l'exposition *De Vesontio à Besançon, la ville s'expose*, puis la création 3 ans plus tard d'un service municipal d'archéologie, fait assez rare pour une ville de cette taille. En 2010, les fouilles préventives préalables à la construction des Passages Pasteur en plein cœur du centre-ville ont permis de remonter le temps jusqu'aux origines de ce quartier et de mettre au jour 2000 ans d'histoire.



Photo : D. Delfino

▲ VUE D'ENSEMBLE DE LA FOUILLE DE LA ZAC PASTEUR.



UNE MACHINE À REMONTER LE TEMPS

C'est ce travail et les découvertes faites par les archéologues que révèle l'exposition *Le Passé des Passages*, à voir au MBAA jusqu'au 4 janvier, avec *Vesontio 2020*, un riche programme d'animations qui donnera à voir Besançon, au temps de l'archéologie. *Le Passé des Passages, 2000 ans d'histoire d'un quartier commerçant* est la première exposition d'archéologie depuis la réouverture du musée après 4 ans de travaux, et 14 ans après l'exposition sur l'archéologie *De Vesontio à Besançon*, explique le commissaire de l'exposition, Julien Cosnuau. Et quelle expo ! La fouille réalisée sur la ZAC Pasteur entre 2010 et 2011 sur près de 4000 m² en plein cœur de Besançon a généré une documentation très riche de l'urbanisation sur deux millénaires. Les vestiges découverts racontent l'histoire d'un quartier densément loti durant l'Antiquité, occupé par un petit cimetière carolingien, ré-urbanisé à la fin du Moyen-Âge puis occupé par des hôtels particuliers à l'époque moderne.



VESONTIO 2020

« L'idée est d'accompagner l'exposition avec toute une série d'événements, d'actions culturelles en lien avec l'archéologie, précise Florent Werguet, de la Direction du patrimoine historique. C'est l'occasion parfaite de mettre à l'honneur cette discipline à la fois historique, culturelle et scientifique à l'honneur, en y associant les acteurs culturels du territoire. »

Jusqu'en janvier, la programmation de *Vesontio 2020* se déclinera un peu partout en ville. Ainsi on pourra avec son smartphone et un livret de jeu faire une grande chasse aux trésors et essayer de résoudre une énigme autour du temps dans les hauts-lieux de l'archéologie bisontine. Un peu plus tard, on ira écouter l'Orchestre Victor-Hugo aux Passages Pasteur. Il y aura également une riche et large série de conférences au MBAA, à la Maison des Sciences de l'Homme et de l'Environnement, au Bastion ou encore à la maison Victor Hugo. Le cinéma ne sera pas oublié, et on projettera des péplums au Mégarama Beaux-arts. Les maisons de quartier ont, elles aussi répondu présentes en organisant des activités jeune public et famille. Il sera aussi possible de faire des randonnées sur la voie romaine de la Chapelle-des-Buis, de créer un jeu vidéo et jouer à des jeux de société, de suivre des visites guidées labellisées Ville d'art et d'histoire et même de venir en toge à un repas dégusté !

[Le programme complet sur sortir.besancon.fr](http://sortir.besancon.fr) et mbaa.besancon.fr



3 QUESTIONS À Aline Chassagne

adjointe à la Culture,
au patrimoine historique, musées et équipements culturels

Qu'est-ce que Vesontio 2020 représente pour vous ?

Étant issue du monde scientifique, je suis personnellement assez fascinée par ce domaine. Dans le cas présent, cet événement va vraiment réunir les deux champs de l'art et des sciences, qui vont bien ensemble et qu'il ne faut pas séparer. L'archéologie est pour moi un temps de recherche très pointilleux qui fait naître tant d'hypothèses sur l'histoire, l'antiquité, les religions, les mentalités ou l'urbanisme et qui en même temps, nous renseigne sur notre avenir.

Quel lien faites-vous entre ce passé et notre avenir ?

Quand on commence à creuser, il n'y a pas de limite aux hypothèses que cela génère. Qu'il s'agisse de fragments de 20 siècles ou de moins de 100 ans, ils vont nous livrer des petits bouts d'histoire de notre ville. Les objets découverts donnent à voir les conditions de vie, les modes de vie, l'alimentation, les migrations, les matériaux utilisés... c'est, pour une élue, fascinant.

Comment cela ?

À partir du passé, on arrive à voir les maladies, les causes de décès. On sait par exemple que les Mayas ont de plus en plus élargi leurs temples, ce qui a eu des répercussions sur les terres fertiles. C'est une vraie question politique, aux enjeux écologiques évidents. L'analyse des vestiges donne à comprendre notre présent, l'intérêt politique est de ne pas reproduire les erreurs du passé, et ne pas les oublier. Plus ce passé sera documenté, plus il alimentera notre présent et plus notre futur sera riche d'histoire et d'enseignements.



Vous avez un peu
de temps à consacrer
à une
personne
âgée
isolée ?



**Rendez-vous
le mercredi
18 novembre
à 10h30** pour

profiter d'une visite guidée de l'exposition *Le Passé des Passages* et d'un bon moment entre générations. **Inscription obligatoire avant le 12 novembre** (accompagnateurs ou accompagnés) au **03 81 41 22 43** ou à **maison-des-seniors@besancon.fr**, dans la limite des places disponibles. Organisé par le Musée des Beaux-Arts et d'Archéologie de Besançon et la Maison des Séniors, en partenariat avec le magazine *Notre Temps*.

Et c'est reparti pour un tour de **GRAND 8!**

► Créé en 2019, le Grand 8 est une saison itinérante de spectacles à découvrir en famille. Montée par Côté Cour - scène conventionnée Art, enfance, jeunesse -, avec le soutien du Grand Besançon, la saison a remporté un vif succès : avant que le Covid ne passe par là, chaque spectacle a accueilli près de 100 spectateurs. Rien de plus naturel, donc, de relancer la machine pour un nouveau tour. Et cette année, la saison passe de 8 à 10 spectacles dont trois en octobre-novembre :

Le 7 octobre, à la Maison de la Noue de Pelousey, la saison est lancée avec deux spectacles. À 15h45, la compagnie Lejo présente *Hands up* (marionnettes, dès 4 ans). À 17h, place à *Un soir chez Boris* d'Olivier Debelhoir (cirque, dès 8 ans). Des ateliers sont proposés : expression, cirque, slackline et marionnettes.

Le 14 novembre (17h), le Pôle sportif et de loisirs des Auxons accueille *Plasticine* du Théâtre des Zygomars (théâtre, dès 8 ans).

Le 18 novembre (10h30), à la Maison pour tous de Poulley-Français, le Teatro del Piccione présente *Escargot* (slow théâtre, dès 3 ans).



Escargot © Fabio Bussalino

En fonction des conditions sanitaires, les modalités de représentation peuvent évoluer. Mais ce qui est certain, c'est qu'en raison du succès du Grand 8, il est conseillé de réserver vos places.

Information et réservation (5 à 8 €) : 03 81 25 51 45
ou billetterie@cotecour.fr



LA SANTÉ À BRAS LE CORPS

► La 4^e édition du Hacking Health (HH) déménage cette année à la faculté de médecine-pharmacie aux

professionnels de santé, patients...). Le grand public est invité lui, à découvrir les innovations présentées

Hauts du Chazal, les 16, 17 et 18 octobre. Ce marathon d'innovation pour la santé du futur est réservé aux seuls participants inscrits (étudiants, chefs d'entreprise, développeurs, designers,

au Showroom dans le grand hall du CHU Minjoz le vendredi 16 de 9h30 à 17h et le samedi 17 de 9h30 à 17h30. Y sera exposée une vingtaine de projets élaborés lors des derniers HH ou issus de startups de la région. Chacun pourra venir tester les dispositifs mis au point, peut-être même suggérer des améliorations, et rencontrer leurs concepteurs.

[Programme et inscription \(obligatoire\) sur hh-besancon.fr](#)

[Postez vos questions sur besancon@hacking-health.org](#)

5 € la toile ?



© Thibault Buronst

► C'est possible ! Une sortie ciné à Byans-sur-Doubs ? En moyenne, près de 70 spectateurs se l'offrent, le vendredi soir, à 20 h 30, toutes les deux semaines. Et si le cadre est bucolique, le Foyer Cinéma de ce village du Grand Besançon n'a rien à envier à ses confrères de la ville : les films, programmés six semaines après leur sortie, y sont projetés en numérique. Certains sont suivis de débats. Côté confort, la salle – qui accueille aussi des pièces de théâtre – est dotée des sièges rouges de l'ancien Piazza de Besançon. Cerise sur le gâteau, la place est à 5 € (plein tarif) ou 4,20 € (tarif réduit).

[Demandez le programme sur facebook.com/foyer.byans](#)

LA SAISON SUR UN PLATEAU



Avant leur retour sur scène, les musiciens de l'Orchestre Victor Hugo partent à la rencontre des associations, entreprises ou administrations qui le souhaitent pour dévoiler leur nouvelle saison (consultable

sur ovhfc.com). Vous souhaitez découvrir l'Orchestre sous un autre jour ? N'hésitez pas à en faire la demande avant le 9 octobre par mail (orchestre@ovhfc.com) ou par téléphone (03 81 87 84 44).



C'est la rentrée du CAEM

► Depuis mi-septembre c'est la rentrée pour le CAEM. Dans cette école de musique reconnue Pôle d'enseignement musical de Grand Besançon Métropole, une équipe de salariés et de bénévoles proposent un parcours pour tous les âges et tous les niveaux. Cours collectifs, projets socio-culturels, éveil musical pour s'amuser avec les sons, parcours musical pour choisir son instrument, comédie musicale pour développer sa voix et trouver sa voie... les formules ne manquent pas et il y a cette année des nouveautés : un atelier pop, un atelier folk, et le lab, un laboratoire de création pensé pour les musiciens expérimentés. Les inscriptions sont toujours ouvertes, les 7-25 ans peuvent bénéficier d'une réduction de 50 € grâce à l'aide exceptionnelle du Conseil Départemental du Doubs, et les jeunes de 18 ans disposent de 500 € pour prendre des cours de musique au CAEM avec le pass Culture (pass.culture.fr). Alors plus d'hésitation et en avant la musique !

Tout savoir : 03 81 51 21 36, caem-besancon.fr et réseaux sociaux

LES MARCHÉS DE PRODUCTEURS DU GRAND BESANÇON



◀ MARCHÉ BIO
DE TARRAGNOZ.

Venez déguster les produits locaux, directement du producteur au consommateur :

- **Morre** : 2^e et 4^e samedis du mois de 9 h à 12 h
- **Pugey** : tous les samedis de 8 h à 12 h
- **Les Auxons** : tous les dimanches de 9 h à 12 h
- **Vaire** : dernier vendredi du mois (Tuilerie) de 17h30 à 21h
- **Deluz** : 2^e samedi du mois de 9 h 30 à 12 h
- **Val de Gevrey à Busy** : 1^{er} vendredi du mois de 18h à 21h
- **Saône** : le samedi de 8 h à 13h30
- **Besançon Rivotte** : le dimanche de 8 h à 13 h (parking Jacobins)
- **Besançon Tarragnoz** : tous les mardis en saison (avril/fin octobre) de 17h à 20h (place De Lattre de Tassigny)

Téléchargez la brochure des producteurs locaux sur grandbesancon.fr

ABDOU ET LE JOUEUR DE FLÛTE, CONTE MUSICAL POUR VOIX D'ENFANTS,
FLÛTE SOLO, ORCHESTRE À CORDES ET PERCUSSIONS. ▶

CONSERVATOIRE: *un accès pour tous !*

▶ Comme certains instruments de musique, l'heure de la rentrée a sonné au Conservatoire. Pour ce retour, le CRR dévoile ses plus beaux atouts. 90 disciplines (théâtre, danse, musique), dont certaines encore accessibles, 14 orchestres, 10 chorales, 20 ensembles instrumentaux qui représentent près de 1 500 heures d'enseignement et de pratiques chaque semaine. Il y a en pour tous les goûts, tous les âges et pour tous les budgets puisque Grand Besançon Métropole mène une politique solidaire et sociale pour que le maximum de personnes puisse y accéder et ne s'interdire plus la pratique d'un instrument. N'hésitez plus, franchissez le pas et renseignez-vous sur :

conservatoire.grandbesancon.fr ou au : 03 81 87 87 00



GASTRONOMIQUE ET CARITATIF

▶ La 8^e édition du Dîner des Étoiles se déroulera jeudi 22 octobre au Château Mont Joly, à Sampans, dans le Jura. « Au départ j'ai organisé cet événement pour les 25 ans du magazine L'Indispensable, précise le Bisontin Alain Pralon, qui édite également la revue L'Essentiel. L'idée est d'inviter les chefs étoilés et les meilleurs ouvriers de France de la région Bourgogne Franche-Comté à réaliser une soirée gastronomique et caritative ». L'année dernière, les fonds récoltés ont permis d'offrir un piano au CHU Jean Minjoz. Cette année, ils permettront d'acheter des jouets qui seront distribués aux enfants hospitalisés à Minjoz également.

Réservation indispensable (200 € par convive) au 06 80 60 42 97.



4^e Marche nationale pour la Vue



▶ Samedi 17 octobre, le Comité départemental handisport du Doubs, en partenariat avec l'Amicale sportive territoriale bisontine, organise une randonnée ouverte à tous (4 et 7km), quels que soient le handicap (ou non) et le niveau de pratique, au départ du fort de Bregille. Cette manifestation, à l'initiative de l'IRRP (Information Recherche Rétinite Pigmentaire) a pour but d'aider la recherche sur les maladies de la vue et de sensibiliser le grand public au handicap visuel. Le montant des inscriptions sera d'ailleurs reversé à l'IRRP. Des accompagnateurs formés au guidage des aveugles et des malvoyants seront sur place, et il sera également possible de disposer de joëlettes et de pilotes (à préciser à l'inscription).

Accueil à 13 h 30 et départ à 14 h.

Contact : Damien Monnier - cd25@handisport.org - 06 84 43 94 28

Psssst !

Il y a un bon coin à champignons, à Saône



► Avec l'automne, voilà revenue la belle saison des champignons. Mais si votre panier reste désespérément vide, pas de panique : il y a un bon coin à pleurotes, à Saône. Baptiste Wertheimer en cultive au sein de son entreprise Doubs Champignon, lancée en 2016. « Actuellement, la production atteint 120 kilos par semaine, explique-t-il. Nos champignons sont bio. Ils poussent sur un substrat que nous fabriquons nous-mêmes, ce qui est rare dans la

région. Pour cela, nous utilisons de la paille bio, venant de Fontain. » La production de Doubs Champignon peut se trouver dans différents magasins bio et restaurants de Besançon et ses alentours. Baptiste fait aussi des démonstrations culinaires, à base de pleurotes à la crème ou de pizzas. Une fois votre panier rempli, le plus dur sera de trouver la bonne recette pour les savourer.

Plus d'infos : facebook.com/DoubsChampignon

Conception et construction de votre Bâtiment Professionnel

Un seul interlocuteur de l'esquisse à la livraison



Ce sont nos clients
qui en parlent le mieux.
Visitez notre site web :
www.de-giorgi.fr

contactez nous !



Tel : 03 81 46 71 87

Enfance ailleurs, éducation partout



► Originaire du Burkina Faso, bisontine d'adoption, une maman de 5 enfants a remonté les manches pour les jeunes de son village de naissance laissés sans éducation scolaire. Ils méritent d'apprendre à lire, à écrire, à compter, et de se dessiner un avenir, comme tout enfant en ce monde. Safiatou Paris Dialo a donc créé l'association Les Écoliers de Lougsana. « Je n'ai pas moi-même eu la chance d'aller à l'école », déplore-t-elle. Se demander

ce qu'il faut faire ? Oui. Agir, c'est encore mieux ! Grâce à elle, deux classes accueillent depuis 2017 des enfants de 5 à 10 ans qui apprennent le français avec un professionnel de l'enseignement. À Ouagadougou, la capitale, on parle le français ; il faut aussi savoir l'écrire. Si le Peul est la langue maternelle, le plurilinguisme est indispensable. Aux côtés de l'association et de

l'État burkinabé, les parents d'élèves contribuent au financement de cette école loin de tout.

Un projet de dispensaire est en outre aujourd'hui à l'étude, en complément de celui de forage d'eau réalisé grâce à l'association « Rêve d'Afrique », pilotée par Julien Paris, fils de Safiatou.

Pour aider Les Écoliers de Lougsana :
06 30 74 24 49 - safidorie@gmail.com



TAB'AGIR S'INSTALLE À BESANÇON

► Des formations en tabacologie à destination des professionnels de santé libéraux durant une journée et demie (les 8 et 9 octobre et les 10 et 11 décembre) : le réseau Tab'agir, créé en Bourgogne, vient de s'implanter à Besançon. Médecins, sages-femmes, infirmières, diététiciens et psychologues une fois formés et intégrés au réseau pourront soutenir plus efficacement leurs patients dans l'arrêt du tabac, première cause de mortalité évitable en France. La Franche-Comté compte actuellement 28 professionnels actifs dans le réseau. L'objectif est d'atteindre les 100 courant 2021. Le patient suivi par Tab'agir pourra bénéficier de consultations réglées directement aux professionnels par Tab'agir via le financement de l'ARS Bourgogne-Franche-Comté.

Accompagnement patients/ professionnels de santé : 03 86 52 33 12
et tabagir.fr - inscriptions aux formations : Peggy Benoit
au 06 12 90 46 50

Explorations artistiques avec Inua



► L'atelier Inua, atelier d'art et d'expression plastique, explore tous les possibles : dessin, peinture, sculpture, séances de modèle vivant, photographie, livre d'artiste, gravure, collages, volumes, création de mobiles, et ce « de 18 mois à 99 ans, comme le souligne Eva Marty Sidibé, artiste plasticienne qui trans-

met sa passion depuis vingt ans. En groupe ou en cours particuliers, tout le monde peut apprendre à exprimer sa créativité, en arrivant avec un projet ou sans. Chacun est encouragé pour trouver l'expression qui lui correspond, à son rythme ». Dix formules différentes sont proposées à l'année, du cours de 45 mn pour les tout petits à 2h en cours du soir, ainsi que des stages pendant les vacances. Une exposition, tous les deux mois, met à l'honneur une artiste local, actuellement Laure Ottman.

1 chemin des Grands Bas - 07 55 60 15 13
atelierinua.wixsite.com et Facebook



MONTRAPON

LA COUR DES RONDOTS, UN VRAI PETIT COIN DE NATURE

► La cour de la halte-garderie de Montrapon, dite « des Rondots* », vient d'être agrandie et réaménagée. Objectifs : lutter contre les îlots de chaleur et l'imperméabilisation des sols, à quoi il faut ajouter une place plus grande faite au végétal, à la biodiversité. Les 350 m² offrent maintenant aux petits des espaces différenciés, pour la détente, le jardinage ou le jeu. Point commun à chacun : ils sont de forme ronde d'où la dénomination de la cour. L'enrobé existant a été remplacé par des matériaux naturels (copeaux de bois, béton de bois, herbe...), de sorte que dorénavant le sol absorbe l'eau de pluie. Harmonieusement et densément paysagé, l'ensemble dispense une ambiance douce et ombragée. Voilà qui promet de belles récréations à l'abri des arbres ! A suivre d'autres réaménagements de cours d'écoles et de crèches.

* Rondots : bassines larges à fond plat, en tôle zinguée, hautes d'une dizaine de cm, où les fromagers francs-comtois versaient le lait après la traite et y récoltaient la crème le lendemain.



La fête Bio aura lieu

► Inenvisageable pour Interbio d'annuler cette fête annuelle qui a lieu depuis plus de 15 ans, et qui propose chaque année des produits sains, de saison et locaux. Exceptionnellement, l'événement se déroulera sur un seul jour : le 11 octobre. Organisé sur la place de la Révolution dans le cadre de « Manger Bio et Local, c'est l'idéal », ce moment de découvertes et de partages promet d'être convivial, avec une trentaine d'exposants présents pour faire découvrir légumes d'automne, pains, miels, vins et plein d'autres produits bio francs-comtois. Le tout en musique avec le jazz manouche de Swing en Boucle, à 12h et à 16h.

Plus d'infos interbio-franche-comte.com/La_Fete_bio_et_solidaire.html
et sur Facebook

Planoise

Faites un bilan médical !

► Un bilan de santé complet, c'est ce que vous propose de faire l'Assurance Maladie. Cet Examen de prévention en santé (EPS), intégralement pris en charge par l'Assurance Maladie, est certes destiné à tous les assurés sociaux du régime général, mais s'adresse en priorité aux personnes de plus de 16 ans qui sont éloignées du système de santé et en situation de précarité. De qualité, et en toute confidentialité, l'EPS s'effectue auprès d'une équipe pluridisciplinaire de professionnels. Une antenne du Centre d'Examens de Santé de Haute-Saône est hébergée à la Maison de services au public (MSAP, 9 rue Picasso), antenne qui s'adresse tout particulièrement aux personnes en situation de vulnérabilité.

ameli.fr - rendez-vous au 3646 - ces.cpam-doubs@assurance-maladie.fr





BATTANT FACTEURS DE SENS

► En complément de sa Boutique des créateurs ouverte au 109 rue Battant, Facteurs de sens développe son activité dans un local voisin (au 111). « Si nous exposons à la vente dans la boutique, depuis 6 ans, les productions d'artisans professionnels, l'association souhaite maintenant non seulement promouvoir mais aussi transmettre

ces savoir-faire qui font les beaux objets réalisés main, cadre Phélie Mondet. Nous sommes donc quatre à proposer chacune un atelier (pour adultes, pour enfants) où découvrir, apprendre et parfaire sa technique. Le mardi, c'est macramé et micro-macramé avec Stéphanie Thomet alias Madame Jeannette ; le mercredi, avec Empreintes d'ici et d'ailleurs

et Angèle Couprie-Prieur, on s'initie ou on se perfectionne à l'art de la céramique ; le jeudi, c'est jour de couture avec Priscille André dite Anhydre ; enfin, je dispense des séances d'Art-thérapie, sur rendez-vous uniquement ». À vous de faire !

Renseignements et réservations :

06 83 82 45 66

facteursdesens@gmail.com

TRANSITION ÉCOLOGIQUE : LA VILLE S'ENGAGE

► La Ville, particulièrement engagée sur la transition écologique, sera présente au prochain salon de l'Habitat, du 16 au 18 octobre à Microplis. Là, un stand du Logis 13 Éco montrera les différentes façons de réaliser des économies d'énergies, d'eau, et fera un point sur les déchets, l'alimentation et la biodiversité. En parallèle la Mission Développement durable, la Direction Biodiversité et espaces verts et la Direction de la Maîtrise de l'énergie proposeront, comme elles le font depuis deux ans, des animations et conseils pour aborder les éco-gestes et les bonnes pratiques, ou comment faire des économies en limitant son impact sur l'environnement. Signalons que la mallette énergie,



indispensable outil destiné aux Grand Bisontins qui souhaitent réduire leurs factures d'électricité, chauffage et eau chaude, sera disponible gratuitement fin octobre.

Plus d'infos sur besancon.fr

Rendez-vous de l'âge 2020

Édition spéciale pour les prochains Rendez-vous de l'âge, qui se dérouleront sur plusieurs sites et en version numérique le 1^{er} décembre.

Thème : Comment bien vivre avec la Covid.

**Infos : besancon.fr
et à Maison des Seniors
(03 81 41 22 04)**



Un maraîchage 100 % bio, 100 % bisontin

► Du maraîchage bio en ville ? C'est le défi relevé, depuis 2017, par l'association des Micro-fermes Bisontines et Coopilote. Sous leur houlette, deux maraîchères, Adeline Simon et Mélie Volta, cultivent 1 200 m² de serres (sur l'ancien site Savonet) et 5 000 m² en plein champs, dans le secteur de Brûlefoin. Avec la production d'une centaine de paniers hebdomadaires – tous réservés à l'avance ! –, les deux maraîchères ont noué des liens forts avec les habitants du quartier. Une belle réussite en termes de circuits courts, née d'un partenariat entre les Micro-fermes Bisontines, Coopilote, la Ville, l'EPF, la SAFER, Territoire 25...

À noter, par ailleurs, qu'à Saint-Ferjeux (sur les terrains de Sœurs de la Charité), les Micro-fermes Bisontines mènent, avec cinq volontaires, une expérimentation autour du soin et du bien-être procurés par les plantes et le travail de la terre.

VERS UN DÉPART DES GRANDS FAUVES...

► « La condition animale est l'un des enjeux du mandat d'Anne Vignot. Au regard des dernières connaissances en la matière, la maire souhaite que les grands fauves quittent, à terme, la Citadelle. Deux tigres de Sibérie et un lion d'Asie y sont actuellement présents. Ils figurent sur la Liste Rouge de l'Union Internationale pour la Conservation de la Nature comme espèces menacées. Comme l'explique Margaux Pizzo, responsable du parc zoologique : « Les fauves font aujourd'hui partie d'un programme d'élevage européen (EEP) qui vise à préserver la diversité génétique de la population captive de chaque espèce en vue d'une réintroduction future



dans la nature si nécessaire. Depuis de nombreuses années sont engagées des réflexions sur les enclos, et les soins pour nos grands fauves ont été adaptés : caches, enrichissements etc. Ils sont observés quotidiennement par leurs soigneurs. Ces animaux, nés en captivité, ne seront pas relâchés dans la nature car ils seraient incapables d'y survivre ». À ce jour, c'est un coordinateur qui analyse l'EEP et décide des transferts. « La tigresse, fille de notre mâle,

a quitté Besançon et une autre l'a remplacée : son âge est plus en adéquation avec notre tigre, qui pour des raisons ne peut quitter le zoo ». Et ensuite ? La ville de Besançon a annoncé qu'une réflexion était menée avec le jardin zoologique incluant nécessairement un questionnement sur le choix des espèces présentées, les programmes soutenus, les conditions pour parvenir à cet objectif de départ des grands fauves et leur offrir le meilleur accueil possible.

ACORIS MUTUELLES

LA PROTECTION SANTÉ POUR TOUS !

Ce début d'année a été marqué par une crise sanitaire. ACORIS Mutuelles, comme de nombreuses entreprises, s'en est trouvée bien insoumise !

Des décisions se sont imposées, nous amenant à travailler de manière différente, pour continuer à assurer une qualité de services pour l'ensemble de nos adhérents.

L'adhérent étant au cœur de nos préoccupations.

Cette crise a permis d'affirmer l'importance d'une protection santé, élément essentiel pour la sécurité des participants, des entrepreneurs et des salariés. Ainsi, pour envisager sereinement cette rentrée scolaire, ACORIS Mutuelles s'emploie à vous satisfaire et vous apporter une solution adaptée et individuelle selon vos besoins en matière de protection sociale (santé, prévoyance, épargne, retraite, assurances...).



SANTÉ

INDIVIDUELLE

Dans un monde en plein mouvement où chaque jour est une aventure, il est important de pouvoir compter sur une bonne complémentaire santé et sur l'expertise d'un conseiller.

Notre **gamme santé** est, comme son nom l'indique, une « **ÉVIDENCE** » : liberté, rapidité, efficacité, tranquillité et proximité. Cette gamme permet de vous apporter des réponses précises et adaptées à vos besoins en hospitalisation, optique, dentaire...

COLLECTIVE

La **gamme collective** d'ACORIS Mutuelles, une garantie de base et des options complémentaires modulaires, répond aux besoins, aux obligations et au statut de toute entreprise. Cette gamme a été actualisée pour s'ajuster aux contrats responsables avec deux exigences essentielles : satisfaire les employeurs et les salariés.

La solution apportée est de permettre :

- **Aux chefs d'entreprises** de choisir le niveau de couverture qu'il désire privilégier en totale adéquation avec la loi,
- **À chaque salarié**, à titre personnel, la mise en place d'une complémentaire supplémentaire présentant d'autres garanties individuelles.

Pour les entreprises relevant d'une **Convention Collective Nationale** pour lesquelles les partenaires sociaux ont négocié des garanties spécifiques (l'automobile, les transports, la fédération Syntec, la fédération Hôtel-

Calé-Restaurant, par exemple), ACORIS Mutuelles a créé des garanties correspondant à leur accord de branche respectif avec une base et des options pour répondre aux obligations conventionnelles.

SPÉCIAL CHEF D'ENTREPRISE

Quel que soit le statut du chef d'entreprise, ACORIS Mutuelles propose une réponse originale et complète pour répondre à ses propres besoins de couverture santé (travailleur indépendant, gérant majoritaire, cogérant, créateur, auto-entrepreneur).

Notre expérience issue de la gestion du Régime Obligatoire des **Travailleurs Non Salariés**, repris par le régime général d'assurance maladie, est une plus-value appréciable en termes d'expertise que nos conseillers sauront mettre au service de notre interlocuteur.

SPÉCIFIQUE

Parce que l'accès à la santé est un droit pour tous, ACORIS Mutuelles propose des **produits spécifiques** adaptés à chaque situation : collectivités territoriales, travailleurs frontaliers suisses, accompagnement de publics fragilisés, Aide à la Complémentaire Santé (ACS)...

En plus de la protection santé, ACORIS Mutuelles est en mesure de répondre à vos besoins en matière de prévoyance, épargne, retraite et assurances.

N'hésitez plus à contacter ACORIS Mutuelles

- Sur contact@acorismutuelles.fr
- **Application mobile**, accessible 24h/24 et 7j/7, téléchargeable sur Google Play et App Store
- Demander un **rendez-vous** ou un **devis** grâce à notre formulaire en ligne sur acorismutuelles.fr



POTE

bouscule

la
musique
contemporaine

► L'amour de la musique au temps de la Covid ? C'est peu dire que l'équipe du festival **POTE** – pour *Playing on the Edge* (jouer sur le fil) – en déborde... Participatif et gratuit, ce nouveau rendez-vous dédié à la musique contemporaine sera rythmé par quatre concerts-concept, **du 23 au 25 octobre**. « POTE propose un regard nouveau sur l'interprétation et la création musicales, à travers des expériences d'organisation. Un exemple ? Le concert *Beer and Wagner*, le 24 octobre (20 h 30), à la Salle Proudhon (Kursaal). Ce rendez-vous se veut une fête de la musique de chambre, conviviale comme une bière dégustée entre amis. Autre exemple, la *Session Jam* dont le programme sera élaboré avec les musiciens amateurs y participant (25 octobre, 17 h, Auditorium du Conservatoire).

Plus d'infos sur ce POTE qui vous fera aimer la musique : festivalpote.com

Photographie : Nicolas Waltefaugle

Lerelaisvelo ∞

Depuis 2007 à Besançon
Revendeur MOUSTACHE dès 2012

Magasin de cycles, ventes et réparations de vélos à assistance électrique, vélos de randonnée.

**STYLÉS,
PERFORMANTS,
POLYVALENTS !**

Présents en magasin

LES NOUVEAUX MODÈLES 2021

Sont très demandés...
...dépêchez-vous !!



Il y a
sûrement
un Moustache
qui vous
convient...

MOUSTACHE
.....

Le vélo électrique né dans
les Vosges à découvrir et à tester !

© crédits photos : Moustachevelos.com

Chemin de Casamène, pont de Velotte 25000 Besançon

06 31 37 58 42

www.lerelaisvelo.com

**SALON de
l'HABITAT**

**16-18
OCTOBRE**

MICROPOLIS
BESANÇON

AMÉNAGER
RÉNOVER
SE LOGER



GRAND
JEU CONCOURS
Gagnez 3000 €
et 1 cadeau par jour

CDP
MICROPOLIS
BESANÇON
@michalanger

44^e SALON DES
ANTIQUAIRES

**06 > 08
NOVEMBRE
2020**

MICROPOLIS
BESANÇON



salon
des
MARIES

Micropolis Besançon

6 & 8 NOVEMBRE 2020



LE MARCHÉ

**Talents
& Saveurs**

20 > 22 NOVEMBRE
MICROPOLIS
BESANÇON

EN MÊME
TEMPS QUE
sushi
& choco
& desserts

Artisanal
Littérature
Gastronomie



[f](https://www.facebook.com/micropolis.fr) [i](https://www.instagram.com/micropolis.fr) micropolis.fr



GRUPE **vyv**

LA MGEN DÉMÉNAGE AU CENTRE-VILLE

Le lundi 19 octobre, la section MGEN du Doubs ouvrira ses portes au 5 rue Moncey à Besançon



■ Pourquoi le Centre ville ?

Après environ 25 années passées dans le quartier de Planoise, la section MGEN du Doubs revient au centre ville, dans le but d'améliorer son réseau de proximité et de vous apporter le meilleur service. Le choix du site s'est fait en prenant compte de différentes contraintes. L'attractivité retrouvée du centre ville et le confort des employés ont été des facteurs prépondérants. S'installer dans les locaux historiques de l'ancien « Interprix » nous est apparu comme une véritable opportunité pour notre enseigne qui assure la protection sociale de nos adhérents depuis plus de 70 ans.

Plus modernes et plus fonctionnels, ces nouveaux locaux nous permettront de vous accueillir pour vos démarches relatives à votre couverture santé et celle de votre famille, pour vous accompagner dans vos projets immobiliers (Prêt installation, assurance de prêt immobilier, caution, services), pour compléter votre protection prévoyance (Complément d'autonomie, capital décès supplémentaire, garantie obsèques, retraite.)

■ Une mutuelle ouverte à tous

MGEN est la mutuelle historique des fonctionnaires et contractuels de l'Éducation nationale, de l'Enseignement supérieur, de la Recherche et de l'Innovation, de la Culture, et des Sports.

Forte de cette proximité avec les métiers de la Fonction publique, chaque jour nous protégeons de plus en plus d'agents et contractuels de la Fonction publique pour leur santé et leur prévoyance : Ministères sociaux, Fonction publique Territoriale, Fonction publique hospitalière, Ministères de la Transition Ecologique et Solidaire et de la Cohésion des territoires et même pour l'International...

Bien entendu, MGEN propose des solutions Santé et Prévoyance pour les salariés du secteur privé, les étudiants et les retraités, ainsi que des solutions de protection sociale collectives pour les salariés des entreprises et des associations.

Pour les agents ou contractuels de la Fonction publique d'État	Solution Santé prévoyance MGEN et offres référencées
Pour les agents des Conseils départementaux et régionaux	MGEN Territoires et Éducation*
Pour les actifs travaillant dans le privé, ou les retraités	Efficiencce Santé
Pour les jeunes de 18 à 29 ans	ôji
Pour les agents de la Fonction publique hospitalière	MGEN Santé Prévoyance Hospitaliers
Pour les personnes résidant à l'étranger	MGEN International Santé Prévoyance
Pour les entreprises ou les associations	MGEN Solutions

*En partenariat avec la MNT, Harmonie Mutuelle et le groupe VYV.

Accueil

du Lundi au vendredi : de 9h00 à 17h30
sauf Mardi : de 10h00 à 17h30

Tél. 36 76
Service gratuit + prix appel
mgen.fr



► S'il fallait encore une preuve de la place qu'occupe la culture dans nos vies, en période de Covid, il suffisait de se pencher sur l'actualité des 2 Scènes. « Notre cycle du Cinéma français, proposé chaque été au Kursaal, a rencontré un vif succès, annonce Anne Tanguy, directrice de la Scène Nationale. Début septembre, la présentation de saison – étalée sur trois dates pour permettre une distanciation physique qui sera de mise, les prochains mois – a réuni le même nombre de spectateurs que l'an passé. À cette occasion, les applaudissements qui ont suivi la pièce *Ce qui m'est dû* ont été un moment d'intense émotion. »

10 spectacles de rentrée

Et des émotions, Les 2 Scènes sauront vous en procurer avec 10 spectacles, rien qu'en octobre et novembre. « Les 13 et 14 octobre, Georges Appaix propose *XYZ* ou comment parvenir à ses fins, une création qui conclut 35 ans d'une œuvre qui mêle avec poésie le mot à la danse contemporaine, explique Anne Tanguy. Nous accueillons aussi *Conférence de*



FAITES LE PLEIN D'ÉMOTIONS AUX 2 SCÈNES

choses. Drôle et pétri d'intelligence, ce spectacle se déclinera en épisodes, pouvant se voir indépendamment au fil de la saison, avant une intégrale en mai. L'Orchestre Victor-Hugo nous plongera dans la puissance romantique de Tchaïkovski, le 14 novembre, avec *Les chants du destin*. »

Programme complet : les2scenes.fr

Génereuses retrouvailles au CDN



► Après avoir été mise entre parenthèses par la Covid, l'activité du Centre dramatique national (CDN) reprend, en ce mois d'octobre (si la situation sanitaire le permet). Et c'est peu dire que l'équipe du théâtre attendait de retrouver son public avec impatience. « Si tant est que nous en doutions, nous savons désormais que rien, jamais, ne remplacera le silence à l'unisson qui se fait dans la salle lorsque la lumière bascule vers la scène, ni celui, suspendu, avant le crépitement des applaudissements, ni les discussions passionnées au bar », explique Célie Pauthe, directrice du lieu.

17 spectacles à l'affiche

Cette impatience se traduit par une saison débordant de générosité avec 17 spectacles, dont trois créations au CDN. Parmi ces dernières, *Antoine et Cléopâtre*, fresque amoureuse et politique de Shakespeare, portée par treize comédiens et mise en scène par Célie Pauthe, en janvier. À noter également à l'automne : *Lettres non-écrites*, dont les spectateurs seront les coauteurs ; *Poquelin II*, comédie renouant avec l'esprit de Molière ; *Les Serpents*, mêlant fait divers et conte mythologique ; *Le silence et la peur*, création dans les pas de Nina Simone ; *Après la répétition, huis clos* d'Ingmar Bergman d'une infinie délicatesse... Vivement la rentrée, qu'on puisse sortir !

Programme complet : cdn-besancon.fr

Cécile Bart, entre art et mouvement



▲ CÉCILE BART, *SUSPENS DE RENNES*, 2018, FRAC BRETAGNE, RENNES, 23 DÉCEMBRE 2018-10 MARS 2019 © CÉCILE BART. PHOTO : MARIELYS LORTHIOS

► Après *Dancing machines* et avant *Danser sur un volcan* (fin janvier), c'est l'exposition monographique consacrée à Cécile Bart qui mêlera des propositions plastiques et chorégraphiques invitant le spectateur à manipuler, expérimenter, mettre en jeu son propre corps. Ponctuée de performances, *Rose Gold*, c'est son nom, proposera de revisiter l'œuvre de l'artiste sous un nouvel éclairage, sous le prisme du corps et du mouvement. « Car c'est bien ce qui intéresse l'artiste, souligne Sylvie Zavatta, directrice du Frac. Les titres de ses œuvres évoquaient pour la plupart le mouvement ou une action, une notion centrale dans sa démarche artistique. L'exposition est construite comme un parcours qui débute par une "farandole", passe par une scène où se déploient des trajectoires, pour aboutir à l'installation immersive intitulée *Silent Show*. Nous sommes confrontés à différentes échelles, du monumental à la maquette, qui nous incitent à trouver le point de vue qui nous sied par l'ajustement de notre position dans l'espace. »

[À découvrir au Frac jusqu'au 3 janvier](#)

Hands in the Dark : dix ans d'exploration musicale

► Pour ses 10 ans, le label bisontin Hands in the Dark organise un festival **du 26 au 29 novembre**. L'occasion de se plonger dans une décennie d'activisme et d'exploration au cœur des musiques expérimentales...

À l'affiche, une vingtaine d'artistes et 8 rendez-vous.

Petite sélection :

- 26/11, au FJT Les Oiseaux (21 h) : performance d'Erik K. Skodvin & Aaron Moore et rétrospective des pochettes du label.
- 27/11, à l'Entrepôt (21 h) : Mondkopf, Piotr Kurek et DJ David Chouferbad.
- 28/11 : création collective (et publique) de Ben Shemie, Saâad, Mayerling et Mondkopf (au Bastion, de 15 à 20



HTD - Razen / photo : Laurent Osseau

h). Au Frac, ciné-concert de Brecht Ameel (16 h). À 20 h 30, cinq artistes en concert au Scènacle.

• 29/11, à la Chapelle Saint-Étienne de la Citadelle (17 h 30) : concert de Razen et restitution de la création collective de la veille.

[Plus d'infos et réservations : handsinthedarkrecords.com](http://handsinthedarkrecords.com)



Demande à la poussière...

► Les talents bisontins s'exportent bien ! La preuve avec le guitariste Nicolas Perret qui s'est rapidement fait une place sur la scène toulousaine en rejoignant Red Dust, prometteur groupe blues-rock créé en 2018. Concerts, festivals et tremplins étant malheureusement reportés, ce sera donc sur internet (facebook.com/reddustofficiel ou youtube.com/reddust) que l'on pourra pour l'instant découvrir les riffs du

Bisontin et les textes accrocheurs d'un chanteur puissant et écorché, le tout servi par les envolées lyriques d'un violon distordu. Et bientôt sur scène, on l'espère...



Un festival très polarisé

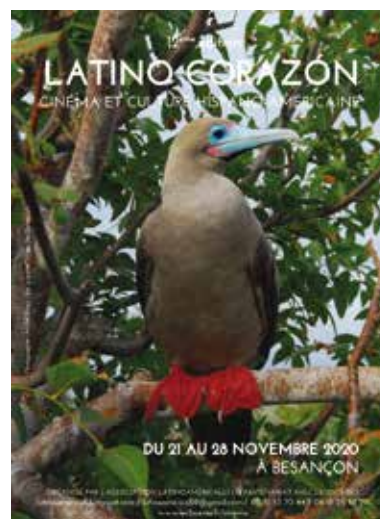
► Initialement prévu en mai, le **23^e Festival des littératures policières, noires et sociales de Besançon** aura lieu cette année en plein mois d'octobre, les **16, 17 et 18**. L'affaire commence vendredi 16, librairie L'Autodidacte (place Marulaz, 20 h), avec une rencontre-débat de Frédéric Bertin-Denis qui mènera l'enquête sur son roman *7 milliards de jurés*. Le lendemain, 12 auteur/es seront en dédicace (14 h, salle Proudhon). C'est ensuite à la maison natale de Victor Hugo que le salon littéraire recevra Caryl Ferey (15 h 30) avant une représentation inspirée du roman de Valentine Imhof *Par les rafales*, interprétée et mise en scène par Louna Loew (18 h). Dimanche, suite et fin du festival à partir de 10 h, avec au cœur de l'après-midi une rencontre avec Dominique Manotti (15 h), suivie de la pièce *Corps d'État* de Marco Baliani, mise en scène et jouée par Nicolas Dufour (17 h, Maison natale de Victor Hugo).

Entrée libre - renseignements : 06 78 62 52 35

Latino Corazón nous frise le cœur

► Une déambulation dans la Boucle avec le Batu'Caem, une expo à l'ASEP consacrée au Mexique, des émissions radio, des projections et des rencontres autour de la culture ibéro-américaine, ce sera le **samedi 21 novembre en ouverture du festival Latino Corazón. Jusqu'au 28, en partenariat avec Les 2 scènes**, l'association Latinoamericalli nous invite à une semaine de cinéma sud américain. Sept films au programme dont une avant-première, *Araña*, du réalisateur chilien Andrés Wood. En clôture le 28, un grand spectacle musical réunira des associations et des artistes de renom local ou international. Après une première partie avec le Duo Estería, composé du guitariste classique colombien Sergio Laguado et de l'accordéoniste jazzy beauinois Serge Chamoy, ce sera le groupe toulousain Cuarteto Tafi qui refermera cette 12^e édition de Latino Corazón (20 h, Petit Kursaal).

latinoamericalli.blogspot.com - latinoamericalli9@gmail.com - 03 81 53 70 44 - 06 19 25 56 20 - les2scenes.fr/cinema



« COUP DE PROJECTEUR » SUR LA CRÉATION JEUNESSE

► Née en 2014, la PlaJe (Plateforme jeune public) est une plateforme professionnelle dont l'objectif est que « tous les acteurs du spectacle vivant jeune public de la grande région, qu'ils soient artistes, auteurs, programma-



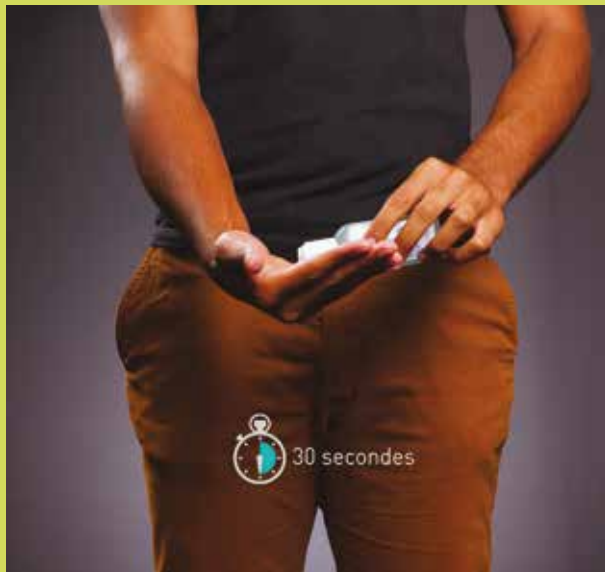
teurs, chargés de diffusion, administratifs ou élus puissent se rencontrer et travailler ensemble avec bienveillance ». Les **21 et 22 octobre**, elle organise « Coup de projecteur », un événement annuel itinérant qui se tiendra tantôt côté Bourgogne, tan-

tôt côté Franche-Comté. Et c'est à Besançon, aux Prés-de-Vaux (entre la Friche, la Rodia et le Conservatoire), que se déroulera cette 1^{ère} édition. Elle s'adressera aux équipes artistiques qui souhaitent mettre en lumière un projet de création pour le jeune public. Ainsi pendant ces deux jours, les professionnels présents pourront découvrir 10 présentations de projets en cours ; 2 lectures de textes ; 3 présentations de structures de diffusion ; 6 spectacles en forme abouties.

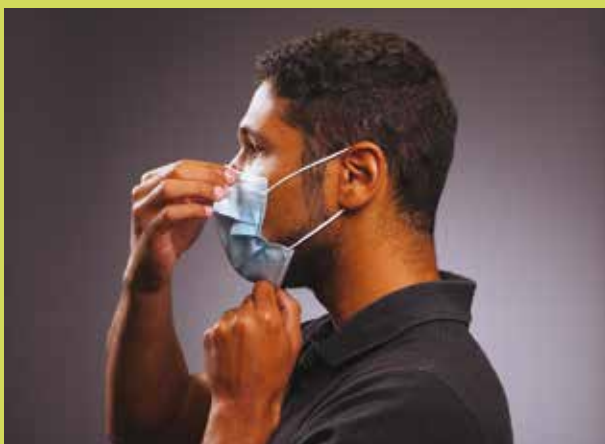
Plus d'infos : contact@laplaje-bfc.fr

PORTER UN MASQUE, OUI. BIEN LE PORTER, C'EST MIEUX !

Dans ce tuto, Johnattan Quenillet, interne de santé publique à la Direction Hygiène-santé, explique les bons gestes pour le placer et le maintenir correctement. Retrouvez la vidéo complète sur [youtube/VilledeBesançon](https://www.youtube.com/VilledeBesançon)



Avant toute manipulation, il est important de bien se laver les mains.



Pour mettre le masque dans le bon sens, veillez à ce que la barrette soit en haut, les plis vers le bas, face externe. Dépliez le masque afin qu'il couvre bien tout le nez, la bouche et le menton.



Une fois en place le masque ne doit plus être manipulé, gratouillé ni touché. Et pas de nez à l'air !



Le masque peut être mis sur le côté quelques instants, mais jamais sur le menton. En attendant de le remettre en place, tenez-le par les deux élastiques, mais ne le dépliez surtout pas sur votre bras.



Pour ranger le masque usagé, pliez-le en deux et glissez-le soigneusement dans un sachet plastique zippé.

Dernières opportunités à saisir

Esplanade



17 rue de Vesoul - Emplacement idéal, à 2 pas du centre ville et de la gare

Erasmus III



20 rue de l'Épitaphe - Quartier Universitaire



BLK IMMOBILIER s'installe dans ses nouveaux locaux

BLK Immobilier a quitté ses anciens locaux 27 avenue Fontaine-Argent, pour s'installer 1 avenue de la 7^{ème} Armée Américaine (sortie de Besançon, direction Beure), soit l'ancienne station service **Bidon 5**, qui était devenue une institution pour les Bisontins, et qui a appartenu plus d'un siècle à la famille Deloche. Attachés à Besançon et à son histoire, Eva et Shimon Ben Lulu ont appelé ce nouveau lieu : « Centre d'affaires **Bidon 5** ». Ils l'ont entièrement rénové, avant d'y poser leur enseigne au rez de chaussée du bâtiment qui est facilement reconnaissable à ses murs rouge bordeaux. Les autres locaux sont occupés par un cabinet d'assurance et un gestionnaire de patrimoine, en plus de BLK. Il reste une surface de 90 m² proposée à la vente.



La stationservice "Bidon 5" était devenue une institution pour les Bisontins.

1 Avenue de la 7^{ème} Armée Américaine - Besançon
03 81 53 15 08 ou 06 46 78 35 28
www.blkimmobilier.com

LAVPRO PRESSING

PRESSING REPASSAGE **BLANCHISSERIE LAVAGE COUETTE**

RETOUCHE COUTURE BRODERIE

VENTE DE LINGE DE MAISON BRODÉ PERSONNALISATION VIA LE SITE WWW.PICFIL-CREATION.FR

VENTE DE GOURMANDISES DE SAVON

LOCATION NETTOYEUR MOQUETTE

DÉPOS DE COLIS POINT DE RETRAIT UPS

POINT DE DÉPÔT À BESANÇON

18 rue Xavier Marmier (face Ildi)
 tarifs identiques au **LAVPRO PRESSING**

Horaires d'ouverture :
Lundi 14h-19h / mardi-samedi 9h-19h

Pouilley les vignes

Tél : 03 81 59 05 62

lavpro-pressing.fr

Picfil-creation



Lulu Muc et le Lapin

• PRODUITS FRANCS-COMTOIS •

*Fromage - Crèmerie - Viande
 Charcuterie - Fruits et Légumes
 Vins - Boissons - Épicerie - Confiserie
 Brocante - Objets anciens*

PANIER'S CADEAUX

**52 faubourg Rivotte
 25000 BESANÇON**
 Tél. 03 81 81 38 65
 Mail : lulu.muc.etelelapin@orange.fr



**GROUPE BESANÇON MAINTENANT,
LR-DVD-DVG-SC****La rentrée des défis**

L'exécutif est en place depuis début juillet. Deux mois plus tard, les commissions municipales sont enfin opérationnelles... Ouf ! C'est une rentrée politique pleine de défis.

C'est une rentrée parallèle à la rentrée des écoliers bisontins, eux dont les parents doivent s'adapter toujours plus, face à des problèmes récurrents d'accès à la restauration scolaire ou au périscolaire.

Déjà un défi lors du mandat précédent, l'insécurité et les incivilités minent le quotidien des Bisontins. Nous le répétons : il faut recruter, former et armer notre police municipale, doubler les effectifs, créer des unités de lutte contre les incivilités. Nous appelons à utiliser tous les leviers disponibles pour faire revenir la tranquillité à Besançon, dans tous les quartiers. La lutte contre le stationnement gênant au centre-ville, vue comme la priorité des priorités par l'équipe municipale, est nécessaire mais loin d'être suffisante.

Le troisième défi majeur est devenu l'épine dans le pied de la majorité : les Vaïtes. Un terrain privé est toujours occupé illégalement par des activistes, dont les bonnes intentions ne devraient pas leur permettre de s'affranchir du respect de la loi. Un arrêté du Maire pour détruire leur tour de Vigie a bien été pris début août, mais les Bisontins ont vite compris que cet arrêté ne serait pas appliqué par son auteur, lequel a pourtant montré plus de volonté politique pour surveiller attentivement le respect des mesures sanitaires dans les bars et restaurants.

Mais le principal défi reste les trois crises que nous traversons : crise sanitaire, crise économique et crise sociale. Nous réitérons notre demande : malgré la COVID, faisons le maximum pour créer de l'effervescence et inciter les Bisontins à vivre aussi normalement que possible. Nous appelons à soutenir les femmes et les hommes qui font tourner la vie économique de Besançon, notamment en allégeant les contraintes qui pèsent sur eux. La rentrée économique est ternie par les annonces de suppression de postes. La COVID est dangereuse, mais le chômage est un fléau social destructeur lui aussi. Nos entreprises, commerçants, artisans et tous les travailleurs bisontins ont plus que jamais besoin de notre soutien.

Il ne faut pas confondre effets d'annonce et décisions. Durant l'été, les Bisontins ont pu avoir l'impression que les décisions étaient prises par M. le Préfet. Besançon n'est pourtant pas sous la tutelle de la Préfecture. C'est bien au Conseil Municipal - poumon de la démocratie bisontine - que les décisions majeures se prennent. Un plan de com ne remplace jamais l'action.

Nous restons à votre disposition, tous les jours et dans tous les quartiers, pour améliorer Besançon avec vous et grâce à vous (contactez-nous par email : contact@besancon-maintenant.fr). De nouvelles initiatives, fortes et inédites vous attendent pour chacune et chacun d'entre vous très prochainement. On compte sur vous comme vous pouvez compter sur nous.

Ludovic FAGAUT

Conseiller municipal
ludovic.fagaut@besancon.fr

Claude VARET

Conseillère municipale
claud.varet@besancon.fr

LA RÉPUBLIQUE
En Marche !

MOUVEMENT
DÉMOCRATE

Les **ÉCOLOGISTES**
MOUVEMENT ÉCOLOGIQUE INDÉPENDANT

GROUPE LREM-MODEM-MEI**Une nouvelle présidence et des priorités**

J'ai l'honneur d'être nommée à la présidence du groupe d'élus LREM - MoDem - MEI du conseil municipal de Besançon et à ce titre je souhaite la bienvenue à Mme Agnès Martin, nouvellement élue auprès de nous. Les objectifs du groupe dans sa nouvelle composition s'inscrivent dans la continuité de notre engagement auprès de vous, Bisontines et Bisontins. Vos préoccupations et vos priorités sont les nôtres :

- L'éducation et la sécurité, priorités absolues : Donner un cadre d'épanouissement à nos enfants durant leur parcours à travers la rénovation des écoles, l'accès à la restauration scolaire, l'accompagnement à la scolarité. Aussi, renforcer l'éducation à la citoyenneté, aux valeurs de la République et au respect mutuel pour garantir la sécurité et la paix sociale.
- L'Économie, condition de l'emploi : Soutenir l'économie locale dans le cadre du plan de relance inédit lancé par le Gouvernement afin de faire face aux difficultés liées à la crise sanitaire, en portant une ambition pour les entreprises et les commerces de notre territoire.
- L'Écologie, fil rouge/vert : Besançon ne doit pas devenir un laboratoire de l'idéologie décroissante et culpabilisante par la majorité. Nous serons attentifs à ce que les dérives idéologiques, observées ailleurs tel le refus d'accueillir le Tour de France ou le rejet puéril de la tradition du sapin de Noël, ne se dupliquent pas dans notre ville.

Karima ROCHDI

Présidente du groupe LREM - MoDem - MEI
karima.rochdi@besancon.fr

GROUPE EUROPE ÉCOLOGIE LES VERTS



Mobilisation générale pour le climat !



Notre Ville, notre pays, notre monde traversent des crises inédites qui interrogent nos modes de vie et notre modèle de développement. La crise sanitaire du coronavirus et ses conséquences sociales et économiques ne doit pourtant pas nous faire oublier l'urgence climatique.

De nombreux événements nous rappellent cette urgence : chaleurs estivales, canicules, sécheresses, érosion de la biodiversité, pics de pollutions, dépérissements de notre forêt... L'action écologique ne peut plus être optionnelle ou cosmétique. L'urgence écologique nécessite la mobilisation de tous et l'action collective à tous les niveaux.

Bien sûr, on pourrait toujours remettre à demain les décisions politiques en faveur de la planète et de la lutte contre les pollutions, arguant que nous devrions exclusivement nous attaquer, par exemple, à la relance économique sans considération écologique. Seulement voilà, nous pensons qu'agir pour le climat dans la justice sociale sera la clef pour résoudre les multiples crises que nous traversons.

Les générations futures peuvent compter sur nous pour poser les bases d'un monde plus responsable et écologique face aux conséquences d'un réchauffement climatique qui s'accélère.

Dans notre groupe d'élus EELV et Société Civile, nous avons la ferme intention de soutenir et déployer des politiques en faveur de la transition : modes doux, îlots de fraîcheur, rénovation énergétique, énergies renouvelables, etc. Nous refusons de nous en tenir à des réponses de court terme et aurons le courage d'une politique volontaire et en phase avec les enjeux du XXI^e siècle.

Nous aurons également le souci d'accompagner les plus fragiles et de travailler de manière transversale pour que nos politiques soient cohérentes et adaptées au quotidien des habitants de notre territoire.

François BOUSSO

Conseiller municipal délégué Éco-tourisme urbain,
Citadelle, tourisme culturel
Groupe EELV
francois.bouusso@besancon.fr

GROUPE PARTI COMMUNISTE FRANÇAIS



Les élu.e.s communistes à votre écoute pour agir !

Le groupe communiste de la Ville de Besançon est déterminé à changer concrètement la vie des bisontin.e.s.

Notre action durant ces six années sera guidée par trois valeurs, trois idées-forces. La Solidarité tout d'abord, entre les générations, entre les peuples pour remettre l'humain au cœur de nos vies. L'éducation populaire ensuite, pour que chacun.e puisse s'émanciper, par la culture, le sport... Et enfin l'égalité pour que chaque bisontin.e ait tout au long de sa vie, quels que soient : son sexe, son âge ou sa condition, accès aux mêmes services et soit soumis.e aux mêmes traitements.

Six ans, six élu.e.s et un fil rouge : « L'humain d'abord ! ».

Le Groupe Parti Communiste Français

communiste.groupe@besancon.fr

GROUPE PARTI SOCIALISTE



Le CCAS répond à la crise et tente d'en mesurer l'impact



La crise sanitaire génère de fortes tensions et fragilise les personnes vulnérables. La politique sociale de la Ville de Besançon prend, via son CCAS, sa part dans l'accompagnement des publics fragiles grâce à son implication immédiate dans l'aide et la protection de ce public.

Par l'aide alimentaire aux sans domicile fixe, aux foyers isolés, ou plus récemment la distribution de 33.600 masques de protection individuelle au bénéfice de 5.600 personnes qui complète le dispositif national, par la veille mobile, par l'accueil dans ses centres d'hébergement répondant ainsi aux situations d'urgence, par la veille téléphonique au profit des personnes âgées à domicile, le CCAS de Besançon répond à l'urgence sociale pour éviter aux Bisontin.e.s de basculer dans la précarité et maintenir le lien social.

La crise a fragilisé des habitant.e.s qui n'étaient pas jusqu'alors suivis par le CCAS. L'enjeu est de repérer ces publics et d'intervenir avant que leur situation ne s'aggrave, grâce aux aides financières qui nécessitent plus de moyens. L'Analyse des Besoins Sociaux (ABS) actuellement en cours permettra de tenter une mesure de l'impact de la crise sur la population pour encore mieux ajuster nos réponses.

Sylvie WANLIN

Adjointe en charge des Solidarités et du CCAS
socialiste.groupe@besancon.fr - 03 81 61 50 34

GROUPE GÉNÉRATION-S, SOCIAL, ÉCOLOGIE, DÉMOCRATIE



De nouveaux élu.e.s pour porter votre voix



Nous sommes intergénérationnels, citoyen.ne.s, écologistes, solidaires et féministes.

Nous marchons pour le climat, pour nos hôpitaux, pour la justice sociale et contre les violences sexistes et les discriminations.

Nous sommes relais de ces combats.

Suivez notre travail sur la page Facebook :

Elu.e.s Génération.s - Ville de Besançon

Kévin BERTAGNOLI

Adjoint en charge de la Démocratie Participative

et de la participation citoyenne

Président du Groupe Génération-s, Social, Écologie, Démocratie
kevin.bertagnoli@besancon.fr

GROUPE À GAUCHE CITOYENS !



Agir avec et pour les citoyens



Nous sommes une association et trois élu(e)s attachés aux valeurs de fraternité, d'égalité et de solidarité. Au sein d'une gauche rassemblée, nous sommes résolus à répondre à l'urgence sociale, écologique et démocratique en associant les citoyens. Attentifs aux plus fragiles, nous privilégierons les questions écologiques et l'humain d'abord.

Gilles SPICHER

Adjoint en charge de l'Hygiène, de la santé

et de la commission de sécurité

gilles.spicher@besancon.fr

Forts... midables À l'assaut !



► Alors que tant d'autres manifestations sportives ou culturelles ont dû rendre provisoirement les armes face au coronavirus, le Trail des Forts 2020 est demeuré solidement ancré dans le calendrier bisontin. Comment ? En changeant tout simplement de dates, à savoir les 10 et 11

tracés techniques et exigeants. Une identité forte qui doit beaucoup au dynamisme de Jean-Marie Baverel et Olivier Tiercet, les deux employés municipaux visionnaires à l'origine de la création du Trail des Forts en 2003.

traildesforts.com

La roue tourne

► Plus de trois mois sans le moindre coup de pédale : comme tant d'autres sportifs, les licenciés de l'ACB (Amicale cycliste bisontine) ont dû faire face avec frustration et impatience au trou noir de la Covid-19. Heureusement les troupes du président Pascal Orlandi disposaient de solides ressources morales qui leur ont permis de retrouver avec joie les sorties d'entraînement et la compétition. Promue en Division N1 pour la première fois de son histoire, l'ACB fondée en 1964 par Jean de Gribaldy compte sur l'expérimenté Irlandais Matthew Teggart et sur le retour à la maison de Morgan Kneisky pour tirer le groupe vers le

haut. Maintes fois médaillé international sur piste, l'ex-pro de la Française des Jeux rêve ouvertement d'une qualification pour les JO 2021 de Tokyo. Un exemple à suivre pour les jeunes du club et en particulier Romain Grégoire, le grand espoir de l'ACB qui bénéficie au quotidien des conseils avisés d'Alexis Brodbeck et de l'inoxydable Francis Mourey. « La formation de haut niveau est toujours notre crédo », précise Manuel Jeannier, incontournable coordina-



teur sportif qui, comme son président n'aurait rien contre l'organisation l'hiver prochain à la Malcombe d'une manche de la coupe du monde de cyclo-cross.

Amicale cycliste bisontine
6 avenue de Chardonnet
acbisontine.com

Le TUB de l'automne



► Organisé par le Club alpin français, le prochain Trail urbain de Besançon aura lieu samedi 7 novembre, sur deux parcours, 15 km (départ à partir de 19h) et 9 km (départ à partir de 19h30). Par respect du protocole sanitaire, les départs se feront par vagues et les 2 courses limitées à 400 participants chacune. Convivial et non chronométré, le trail est aussi solidaire : une partie des bénéfices sera reversée à l'association Du Vent dans les ailes.

tubnocturne.com

3 QUESTIONS À MATHILDE ARMAND

Journaliste, auteure de livres pour enfants qu'elle illustre elle-même, Mathilde Armand réalise aussi des vidéos éducatives vues plus de 12,6 millions de fois.



Les Ovules sont éternels est votre premier roman, mais vous écrivez aussi pour le jeune public, non ?

Oui, j'ai publié sous mon pseudo Maiz six livres pour enfants à partir de 5 ans. Mais j'ai à cœur d'écrire pour leurs parents aussi. J'ai envie de créer des moments de partage et de rires, pour leur fournir des moments de complicité, qui plaisent aux uns comme aux autres. Je souhaite que le moment de l'histoire soit préservé, d'ailleurs ma devise est « Chaque soir, une histoire ! ».

Quels sujets abordez-vous ?

Mon sujet préféré, c'est les sorcières. Je parle donc beaucoup de magie, de potions, de sorts, tout en inventant des jeux et surtout, avec beaucoup d'humour. Avec la magie, tout devient possible et elle est partout. Je traite aussi de sujets plus actuels, comme l'anxiété chez les enfants. Cela me tient à cœur et c'est quasi autobiographique. Il n'y a pas de hasard, ce sont mes enfants qui m'inspirent. Entre le doudou qui a disparu (il est parti en vacances !), l'apprentissage de la lecture ou l'anxiété, mes livres suivent la croissance de mes enfants. J'espère simplement qu'ils continueront de m'inspirer quand ils seront adolescents.

Vous êtes très présente sur internet, publiée aux États-Unis, et pourtant vous n'avez pas d'éditeur en France ! Comment expliquez-vous cela ?

Mes textes plaisent en effet beaucoup à l'étranger, tout comme ma chaîne youtube Maizquellehistoire. J'ai par exemple des demandes d'écoles du Brésil pour leur faire des vidéos sur des thèmes précis. Mais je suis peut-être comme Gainsbourg, à qui on avait prédit que son travail serait d'abord reconnu à l'international avant de l'être en France. Quand on y pense, tout est effectivement parti du concours Eurovision. Quand je vous dis qu'il y a de la magie partout...

Tous les livres de Mathilde Armand et de son alias, « Maiz », sont sur Amazon et sur le site maizquellehistoire.com



● **Mathilde Armand :**
Les Ovules sont éternels

Stéphane, 35 ans, attend avec impatience que Laetitia concrétise enfin ses rêves de paternité. Le temps presse car finalement, l'âge de fécondité se limite à 45 ans...

pour les hommes ! Mais Laetitia se consacre avant tout à sa carrière, après tout, elle a toute la vie pour faire des enfants. Dans ce roman dystopique dans lequel les rythmes biologiques sont inversés, Mathilde Armand interroge la société, les rapports de force entre hommes et femmes, et aussi l'amour, avec cette question en suspens : « est-ce que ça changerait vraiment les choses ? » Intelligent et drôle.



● **Christophe Kittler :**
Des Rires aux fenêtres
(Le Lys bleu)

« Tant de routes pour nous rejoindre / Et nous dépendre aux douleurs vives / Nous les mêlerons pour nous atteindre / A nos rubans de langues avides »... Christophe Kittler vient de sortir son premier recueil de poèmes. Une « flânerie contemplative, romantique, parfois mélancolique sur les chemins de mots choisis », comme le décrit celui qui est aussi pianiste, compositeur et interprète. D'ailleurs pour parfaire le voyage dans son univers et accompagner ses premiers vers, il a composé un album, *Places*, à écouter sur Deezer.



● **Sophie Lambda :**
Le Monde au balcon
(Albin Michel)

Illustratrice, bloggeuse et autrice de BD née à Besançon, Sophie Lambda a commencé ce « Carnet dessiné d'un printemps confiné » en début d'année, sans se douter que ce cahier intime allait devenir un témoignage, un journal de bord du confinement. Au fil des pages, on revivra tout ce qui a rythmé ces quelques mois inédits : humour, partage, solidarité, délation, recettes improbables et « paquets de clopes neuf hydroalcoolisé »...





La Pension : un lieu de vie

Entre cabinet de curiosités et serre rock'n'roll décorée par la maîtresse des lieux, la Pension est très vite devenue le rendez-vous des amateurs de viandes maturées, de cuisson basse température et de cuisine de saison. On y déguste des produits ultra sélectionnés, du poisson commandé en Bretagne la veille à la criée, des fromages du grand Est, des légumes des maraichers du coin. Perfectionnistes, Violette et Raphaël ont mis à profit le confinement pour aménager une épicerie où l'on trouve tout : viande, pêche de ligne, conserverie, boisson, épices, sauces, faits maison ou venant de producteurs engagés. Ils ont même installé un walipini, une serre enterrée où poussent des herbes aromatiques. Résumons : on peut y faire ses courses (sur place ou sur le-marche-pension.com), emporter des « petites folies maison », mais surtout y manger (très) bien, pour tous les budgets, à partir de 12,50 euros le plat du jour jusqu'au très exclusif bœuf Wagyu.

La Pension, marché et restaurant - 22 rue Bersot

Du lundi au samedi de 9 h 30 à 19 h, vendredi et samedi fermeture à 22 h 30 - fermé lundi après-midi et le mercredi - 03 81 53 15 04

Le filet d'Aubrac de 90 jours et son coulis de basilic au jus de bœuf sur écrasé de pomme de terre et légumes en croute de sel de La Pension



Pour 4 personnes :

- 4 pavés de 180 g de filet de bœuf
 - 1 kg de pommes de terre
 - 4 petits oignons
 - 4 poivrons caviar
 - 1 tête d'ail
 - 150 g de basilic frais
 - Du sel rouge (mélange de sels) de *La Pension*, du poivre
 - 250 g de beurre paysan (1 plaquette par kilo de pommes de terre)
- (tous les produits sont disponibles à *La Pension*)

Blanchir le basilic 15 secondes dans de l'eau bouillante, le glacer tout de suite et le mixer avec de l'huile de colza de Germigney. Laver, éplucher et cuire à l'eau les pommes de terre avec 2 feuilles de laurier, les égoutter, mettre dans un cul-de-poule, déposer le beurre par-dessus, saler, poivrer et garder 20 mn. Sur une plaque, déposer les légumes sur un lit (2 bons cm) de gros sel non traité et faire cuire 30 mn à 180°.

Chauffer la poêle, assaisonner au sel rouge et poivre et faire cuire la viande à l'huile neutre (pépin de raisin par exemple) sur les 4 faces, 2 mn/face. Couper le feu et mettre le beurre. Monter à la cuillère le jus vert en intégrant le jus de cuisson puis le coulis de basilic au jus de bœuf.

Éplucher les légumes. Écraser à la fourchette les pommes de terre, ajouter beurre, sel et poivre. Dresser au centre de l'assiette l'écrasé de pommes de terre, puis déposer le jus de bœuf. Parer la viande, déposer par-dessus les légumes. Bon appétit, et comme on dit à *La Pension*, bisous bisous !

SUDOKUS

Philippe Imbert

Une grille de Sudoku est composée de 9 carrés de 9 cases soit 81 cases. Le but du jeu est de parvenir à inscrire tous les chiffres de 1 à 9, sans qu'ils se répètent, dans un ordre quelconque dans chaque ligne, dans chaque colonne et dans chaque carré de neuf cases.

FACILE								
9		3	4	2				1
2	3		9		7		4	5
3		8	6	1				4
	5	9				6	1	
1		5	7	9				3
4	7		1		8		5	6
5		2	3	6				9

MOYEN								
8			7					5
			1	6	2			
2			3					6
	6		9	8	7		5	
	5						2	
	4		5	2	6		8	
4			5					8
			7	9	8			
3			4					7

DIFFICILE								
5	8					9		7
	2	3		6		5	4	
3			1					6
	4		7	6		3		
8			2					4
	1	4		7		6	2	
2	5					8		9

VISITES DES
APPARTEMENTS
SUR
RENDEZ-VOUS

BESANCON

Le Clos du Tunnel

RUE DU TUNNEL
BESANCON



 **IMM'OPTIMAL**

2 av. du Général Burnez - VALDAHON
03 81 56 23 08
www.immoptimal.fr - contact@immoptimal.fr



ENERGY-SLIM
Concept

La minceur au bout des doigts

PERDRE DU POIDS AVEC ENERGY SLIM

Vous rêvez de retrouver une silhouette **harmonieuse** et **tonique** ?
Vous souhaitez une perte de poids sans souffrance ni privation ?

Découvrez notre solution bien-être et minceur !

Notre méthode totalement **douce** et **naturelle**, issue de la médecine traditionnelle chinoise, comprend :

- Les soins par **digitopuncture** (pressions avec les doigts),
- Le coaching personnalisé,
- Les conseils en rééquilibrage alimentaire (sans compléments ni médicaments).

Retrouvez **ligne** et **bien-être** grâce à une prise en charge globale de votre corps.

PRENEZ RDV dès maintenant auprès de votre centre **ENERGY SLIM BESANCON**.

CONTACT

12 place de la Révolution
25000 BESANCON

09 83 97 46 75

EN SAVOIR PLUS SUR ENERGY-SLIM.NET

NUMÉROS D'URGENCE

SAMU	03 81 21 40 00 ou 15
POLICE	03 81 21 11 22 ou 17
POMPIERS	18
GENDARMERIE	03 81 81 32 23
URGENCE SANS ABRI	115
URGENCES HOSPITALIÈRES	
Pour solliciter une intervention médicale d'urgence	15
ou en se rendant au CHU Jean Minjot, Bd Fleming	
URGENCES PERSONNES SOURDES ET MALENTENDANTES	114
SOS MÉDECINS	0 826 88 24 24
SOS KINÉ	soskine.free.fr
MÉDECINS DE GARDE FRANCHE-COMTÉ	39 66
URGENCES DENTAIRES	
dimanche et jours fériés de 9 h à 12 h	39 66
MÉDECINS, DENTISTES ET PHARMACIENS DE SERVICE	
s'adresser à l'Hôtel de Police	
2 avenue de la Gare d'Eau	03 81 21 11 22
• Urgences pharmaceutiques	32 37
www.3237.fr	
CENTRE DE VACCINATION	03 81 87 80 90
CENTRE ANTI-POISON	
• Besançon SAMU	15
• Lyon	04 72 11 69 11
TRANSFUSION SANGUINE	03 81 61 56 15
TRANSPORTS SANITAIRE D'URGENCE (ATSU)	03 81 52 12 12
CENTRE ANTI-RABIQUE	03 81 21 85 33
VÉTÉRINAIRES DE GARDE	03 81 52 43 32
week-ends et jours fériés	
LES ALCOOLIQUES ANONYMES	09 69 39 40 20
LES NARCOTIQUES ANONYMES	01 43 72 12 72
SOS ALCOOL	06 58 86 45 23
CROIX D'OR DU DOUBS ALCOOL ASSISTANCE	03 81 50 03 40
répondeur 24h/24	
DROGUE INFOS SERVICE	0 800 231 313
SOLEA	03 81 83 03 32
Centre de soins en addictologie	
Addiction alcool vie libre	06 50 12 79 91

CENTRE DE SOINS, D'ACCOMPAGNEMENT ET DE PRÉVENTION	03 81 81 03 57
EN ADDICTOLOGIE (CSAPA)	
SIDA INFOS SERVICE	0 800 840 800
CENTRE NATIONAL D'ASSISTANCE ET DE PRÉVENTION DE LA RADICALISATION	0 800 005 696
SOLIDARITÉ FEMMES / VIOLENCES CONJUGALES	03 81 81 03 90
ENFANCE MALTRAITÉE	119
ENFANCE MALTRAITÉE ET ABUS SEXUELS	03 81 21 81 43 - 03 81 21 81 44
SERVICE DÉPARTEMENTAL DE RECUEIL DES INFORMATIONS PRÉOCCUPANTES (SDRIP)	03 81 25 81 19
ALLÔ MALTRAITANCE PERSONNES ÂGÉES ET HANDICAPÉES	39 77 ou 0 800 00 83 75
SOS AMITIÉ	03 81 52 17 17
LIGNE BLEUE 25	03 81 25 82 58
FRANCE VICTIMES 25 BESANÇON	03 81 83 03 19
LE DÉFENSEUR DES DROITS	09 69 39 00 00
CENTRE D'INFORMATION SUR LES DROITS DES FEMMES ET DES FAMILLES (CIDFF)	03 81 25 66 69
LA PORTE OUVERTE	03 81 81 03 04
(solitude, mal-être, désarroi...)	
L'AUTRE CERCLE	06 89 02 17 43
(Lutte contre l'homophobie)	

NUMÉROS UTILES

L'administration

- Accueil Mairie 03 81 61 50 50
besancon.fr - 2 rue Mégevand - entrée B
Du lundi au vendredi de 7 h à 19 h ; samedi de 8 h à 12 h.
- Carte d'identité, passeport, élections, état-civil, cimetières... 03 81 61 50 50
2 rue Mégevand - entrée B
Du lundi au vendredi de 8 h 30 à 12 h et de 13 h 30 à 17 h 30, samedi de 8 h 30 à 12 h
- la Maison de Services au Public (MSAP)
7-9 rue Picasso 03 81 41 22 21
Horaires : lundi, mercredi, jeudi de 8 h 30 à 12 h 30 et de 13 h 30 à 17 h ;
Mardi de 9 h 30 à 12 h 30 et de 13 h 30 à 17 h ;
Vendredi de 8 h 30 à 17 h 30

SERVICE D'ACCUEIL ET D'ACCOMPAGNEMENT SOCIAL	03 81 41 22 60
MAISON DES SENIORS	03 81 41 22 04
CONCILIATEURS DE JUSTICE	03 81 61 50 58
BESANÇON INFO-CITÉ	03 81 625 625
PROXIM'CITÉ	0 800 25 30 00
CCAS	03 81 41 21 21
GRAND BESANÇON MÉTROPOLE	03 81 87 88 89
CONSEIL DÉPARTEMENTAL	03 81 25 81 25
HÔTEL DE RÉGION	03 81 61 61 61
PRÉFECTURE	03 81 25 10 00
ALLO SERVICE PUBLIC	39 39
TOURISME ET CONGRÈS	03 81 80 92 55
MÉTÉO	0 899 701 920
HORLOGE PARLANTE	36 99

Les transports

SNCF gares Viotte et Les Auxons	36 35
GINKO	03 70 27 71 60
TAXIS BISONTINS	
• taxis - auto-radio	03 81 88 80 80
PARKINGS CENTRE-VILLE	03 81 21 32 60

Les dépannages

EAU (Mairie) (en journée)	03 81 61 59 60
	ou 03 81 61 50 50
(en dehors des heures ouvrables pour intervention d'urgence sur installation située avant le compteur général)	
GDF	(24h/24) 0 810 473 333
ENEDIS (ex-ERDF)	(24h/24) 09 72 67 50 25

Les déchetteries du Sybert

MARCHAUX, PIREY, TILLEROYES	03 81 21 15 60
-----------------------------	----------------

SOLUTIONS SUDOKUS

FACILE									MOYEN								
9	8	5	3	4	2	7	6	1	8	3	6	4	7	9	2	1	5
2	3	6	9	1	7	8	4	5	5	9	4	1	6	2	8	7	3
7	4	1	6	8	5	9	3	2	2	7	1	8	3	5	9	4	6
5	2	7	8	6	1	5	9	4	1	6	2	9	8	7	3	5	4
8	5	9	4	2	3	6	1	7	7	5	8	3	1	4	6	2	9
1	6	4	5	7	9	2	8	3	9	4	3	5	2	6	7	8	1
6	9	3	7	5	4	1	2	8	4	2	7	6	5	3	1	9	8
4	7	2	1	9	8	3	5	6	6	1	5	7	9	8	4	3	2
5	1	8	2	3	6	4	7	9	3	8	9	2	4	1	5	6	7

DIFFICILE								
4	9	1	8	5	7	3	6	2
5	6	8	4	3	2	9	1	7
7	2	3	1	6	9	5	4	8
5	5	2	9	1	4	7	8	6
1	4	9	7	8	6	2	3	5
8	7	6	5	2	5	1	9	4
9	1	4	5	7	8	6	2	3
2	5	5	6	4	1	8	7	9
6	8	7	2	9	3	4	5	1

VOUS SIGNALEZ >
< NOUS INTERVENONS

PROXIM'CITÉ

LA VILLE À VOTRE ÉCOUTE POUR VEILLER SUR L'ESPACE PUBLIC

0 800 25 30 00 Service & appel gratuits

BIEN ÉCOUTÉS, & PLUS VOTRE CHAÎNE, C'EST BIEN VOI !

Une mutuelle pour tous

CC

Besançon InfoCité

Par téléphone
03 81 625 625
Du lundi au vendredi de 8h à 12h30 et de 13h30 à 18h

Par internet
infocite.besancon.fr

Accueil du public
Mairie de Besançon
2 rue Mégevand - Entrée B
Du lundi au vendredi de 8h30 à 12h et de 13h30 à 17h
Samedi matin de 8h30 à 12h

Pour répondre à vos questions du quotidien : logement, santé, loisirs, famille, sports, enfance, environnement, vie quotidienne et pratique...

Ma
MUTUELLE
ACORIS
au cœur
DE MES
PRÉOCCUPATIONS
santé



complémentaire
SANTÉ
POUR TOUS

