

PLUS + GRAND BESANÇON

plus.grandbesancon.fr

www.grandbesancon.fr

99

SEPTEMBRE
OCTOBRE 2020

LIVRES DANS LA BOUCLE : ÉDITION SPÉCIALE



+ D'ACTUS

Anne Vignot, élue
Présidente, fixe le cap

+ D'ACTIONS

C'est la rentrée,
déplaçons-nous autrement

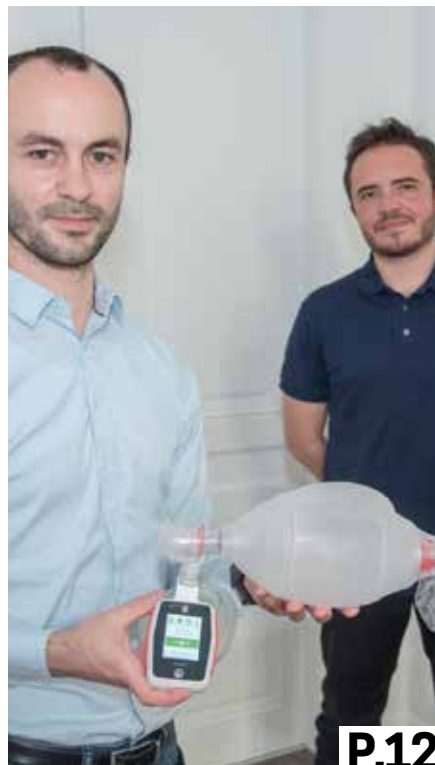
+ D'ACTIONS

Laurent Deschamps, nouveau Président
du Pôle des Microtechniques

PLUS SOMMAIRE



P.6



P.12



P.8



P.29



P.39

Septembre
Octobre 2020

04 PLUS de liens

L'actualité des réseaux

05 PLUS d'échos

Le Territoire dans la presse

06 PLUS d'actus

Les informations du Territoire

14 PLUS dossier

Un sujet à 360°

22 PLUS d'actions

La métropole agit pour vous

PLUS de proximité

29 *Communes périphériques*

35 *Ville de Besançon*

39 **PLUS** d'inspiration

44 **PLUS** d'expression

46 **PLUS** pratique
Bons plans et astuces

Restons connectés

f Grand Besançon Métropole

in Grand Besançon Développement
Grand Besançon Métropole

YouTube GrandBesançon

@BesançonBoosteur deBonheur

PLUS Retrouvez les compléments d'information sur : plus.grandbesancon.fr

grandbesancon.fr
boosteurdebonheur.besancon.fr



Amagney
Audeux
Avanne-Aveney
Besançon
Beure
Bonnav
Boussières
Brailans
Busy
Byans-sur-Doubs
Chalèze
Chalezeule
Champagnay
Champoux
Champvans-les-Moulins
Châtillon-le-Duc
Chaucenne
Chemaudin et Vaux
La Chevillotte
Chevroz
Cussey-sur-l'Ognon
Dannemarie-sur-Crète
Deluz
Devecey
École-Valentin
Fontain
Franois
Geneuille
Gennes
Grandfontaine
Larnod
La Vèze
Le Gratteris
Les Auxons
Mamirolle
Marchaux-Chaufontaine
Mazerolles-le-Salin
Mérey-Vieille
Miserey-Salines
Montfaucon
Montferrand-le-Château
Morre
Nancray
Noironte
Novillars
Osselle-Routelle
Palise
Pelousey
Pirey
Pouilley-Français
Pouilley-les-Vignes
Pugey
Rancenay
Roche-lez-Beaupré
Roset-Fluans
Saint-Vit
Sâône
Serre-les-Sapins
Tallenay
Thise
Thoraise
Torpes
Vaire
Velesmes-Essarts
Venise
Vieille
Villars-Saint-Georges
Vorges-les-Pins



FAIRE TERRITOIRE !

Un nouveau mandat s'ouvre et nous mesurons la responsabilité qui nous incombe. Depuis trois décennies, Grand Besançon Métropole s'est construit étape après étape pour former un territoire dynamique, attractif, à la qualité de vie reconnue.

Avec une équipe motivée et engagée, à l'esprit coopératif, nous allons nous mettre au service de ce territoire, terre d'innovations sociales et environnementales, aux atouts forts en matière d'économie, de recherche, d'enseignement supérieur, de culture, de patrimoine, de biodiversité... et ouvrir de nouvelles perspectives.

La situation actuelle de crises climatique, sanitaire, sociale et économique nous oblige à reconsidérer les schémas précédents, pour construire un territoire plus résilient et plus solide. Pour y parvenir, nous devons nous fédérer, construire un pro-

jet commun qui nous portera vers un avenir durable, au cœur duquel l'environnement sera l'une de nos préoccupations majeures. Un projet fédérateur qui permettra aussi de faire rayonner notre agglomération, de la distinguer.

Nous savons d'expérience que la confiance ne se décrète pas : elle se construit patiemment, et nous nous y employons, tout au long du mandat, dans le dialogue, le respect et la considération.

Vous l'aurez compris, être à l'écoute des habitants, des élus, sera une volonté de tous les instants. C'est comme cela que nous réussirons, avec vous, Grand bisontins, Grand bisontines, à trouver un chemin commun pour un avenir plus juste, plus démocratique et plus durable.

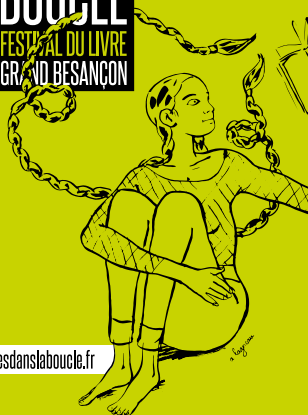
Nous vous souhaitons à toutes et tous une très bonne rentrée.

Anne VIGNOT
Présidente de Grand
Besançon Métropole

Gabriel Baulieu
1^{er} Vice-président de Grand
Besançon Métropole

19-20 et 26-27 SEPT.
3-4 OCT. 2020

DANS LA BOUCLE
FESTIVAL DU LIVRE
GRAND BESANÇON



livresdanslaboucle.fr

DOSSIER P.14

LDLB se réinvente en 2020 !

Nouveaux lieux,
nouvelles dates
p.16

Les temps forts
p.17

Le meilleur de
la rentrée littéraire
p.18



Compte tenu de la situation sanitaire et de ses évolutions, certains événements mentionnés dans ce numéro peuvent connaître des modifications, voire des annulations (non encore connues à l'heure du bouclage du magazine). Info sur sortir.besancon.fr

PLUS DE LIENS

Retrouvez toutes les actus quotidiennes du Grand Besançon en ligne.

FACEBOOK

Page Grand Besançon Métropole

La Patrouille de France rendait hommage aux soignants qui ont œuvré en première ligne dans la lutte contre le coronavirus. Le 16 juillet les avions de la prestigieuse compagnie ont survolé le CHU Minjoz. La vidéo prise par l'Office de tourisme compte plus de 50 000 vues.

👉 <https://bit.ly/2CGmEep>



INSTAGRAM

@Besancon Boosteur de Bonheur

La richesse patrimoniale de notre territoire a séduit les blogueurs Pauline et Benoît de World Else qui ont partagé leur découverte du secteur Saint-Jean.

👉 <https://bit.ly/2CTHe1>

TWITTER

#Besancon Boosteur de Bonheur

Notre nouvelle page tweeter consacrée à notre marque de territoire présente la campagne de communication autour du tourisme à Besançon : « *Explorez Besançon de plus près, vous êtes loin d'avoir tout vu* ».

Une campagne qui s'est affichée à Paris et dans des gares du grand Est de la France.

👉 <https://bit.ly/3jKDvqw>



LINKEDIN

Page Grand Besançon Développement

Le nouveau restaurant Le Parc, installé dans les anciens locaux de l'Office de tourisme à Micaud, et entièrement décoré par l'entreprise Hybrid de Fontain, a ouvert ses portes cet été.

👉 <https://bit.ly/32VBIF2>

PLUS D'ÉCHOS



Grand Besançon Métropole a lancé une campagne de presse nationale qui porte ses fruits. Ainsi, plusieurs médias nationaux ont réalisé des reportages sur Besançon comme destination nature pour l'été. *Paris Match* a consacré un article élogieux à notre territoire.

👉 <https://bit.ly/2CMxE9M>



© BFC



Un reportage de 2 min 30 sur notre destination sport nature et nos richesses patrimoniales.

👉 <https://bit.ly/33usASo>



Même nos voisins helvétiques relèvent la beauté de notre territoire dans le média le plus lu de Suisse germanique le *Sonntags Zeitung*. Traduction en français d'Antoine Wasserfallen avec le concours de Mikaël Demenge.

👉 <https://bit.ly/33usASo>



© BFC



« *La douceur de vivre en été* » titre le célèbre guide des voyageurs francophones. Un très bel article sur les atouts touristiques dont regorge notre territoire entre patrimoines naturel et historique, sport, culture...

👉 <https://bit.ly/2ZZPUoV>



© Pierre Antoine Boillon



France Inter a dépêché le journaliste Jérôme Val à Besançon pour faire découvrir les atouts sportifs et naturels de notre territoire.

👉 <https://bit.ly/3eWqpJB>

PLUS D'ACTUS

ÉCHANGE AVEC...

Anne Vignot, nouvelle Présidente du Grand Besançon

Le 16 juillet, Anne Vignot était élue Présidente de Grand Besançon Métropole. Elle est la première femme écologiste à accéder à cette fonction. Elle nous fait partager son ambition pour notre agglomération et sa volonté de fédérer et de nouer des alliances pour « faire territoire ».

Vous êtes la première femme à la tête de Grand Besançon Métropole. Quels sentiments cela vous inspire-t-il ?

Le sentiment premier, c'est le message fort que j'ai reçu de la part des femmes. J'avais sous-évalué combien le fait d'être Présidente d'une grande intercommunalité pouvait agrandir le champ des possibles pour elles. Cette élection semble être un symbole. Pour beaucoup, le fait qu'une femme accède à ce niveau de responsabilité incarne un changement fort.

Quel regard portez-vous sur votre parcours ?

Ma vie politique m'a révélé que, depuis toujours, j'étais dans cette volonté de comprendre la relation qu'il y avait entre la société et son environnement. Et comment cette interaction Homme-Nature était un enjeu fondamental et la solution pour obtenir plus d'équité, plus de justice sociale, de justice environnementale. Ma maman rêvait d'une société qui permettrait à l'Homme de s'épanouir, qui donnerait aussi plus de chance à tout le monde. Le mot « civilisation » était, pour elle, associé à une meilleure qualité de vie pour le plus grand nombre. J'ai été bercée par ce rêve. Lorsque j'ai commencé mes études de géographe, tout cela a pris sens, concrètement.

Justement, vous qui êtes géographe, quelle ambition territoriale portez-vous pour le Grand Besançon ?

Mon métier de géographe m'amène à me poser des questions sur les différentes échelles spatiales. Et ce qui m'intéresse, c'est comment articuler des politiques déployées à échelles différentes pour assurer un bon fonctionnement de la société. En d'autres termes,



**« NOUS DEVONS FAIRE TERRITOIRE !
ALLER AU-DELÀ DE LA CHARTE DE
GOUVERNANCE, NOUS FÉDÉRER ET
PORTER UN PROJET PARTAGÉ. ENSEMBLE,
NOUS SOMMES PLUS FORTS »**

comment nos politiques publiques en matière de mobilité, d'habitat, de gestion des ressources, de santé, de formation, d'enseignement supérieur, de recherche, de développement économique doivent-elles être pensées pour garantir une cohérence globale tout en respectant notre environnement, notre écologie, notre vivre ensemble.

À l'échelle du Grand Besançon, je pense qu'il faut miser sur la coopération avec d'autres territoires, notamment avec nos partenaires du Pôle métropolitain Centre Franche-Comté. S'appuyer sur les atouts de chacun pour développer les circuits de proximité en matière de filière agricole par exemple. C'est un aspect qui ressort fortement de la crise de la covid 19 : travailler sur la chaîne de valeurs.



« C'EST À L'ÉCHELLE DES COLLECTIVITÉS LOCALES QUE LA TRANSFORMATION EST LA PLUS RAPIDE, LA PLUS EFFICACE. SI NOUS TRAVAILLONS À PLUSIEURS, EN FAISANT RÉSEAU, NOUS SERONS PLUS FORTS POUR FAIRE BOUGER LES PARAMÈTRES CLIMATIQUES. »

Il convient, dans nos pratiques, d'essayer de privilégier ce qui peut être produit localement, pour éviter d'être dépendant d'un partenaire situé à l'autre bout du monde. Et cette chaîne, on ne peut pas la construire uniquement à l'échelle du Grand Besançon. C'est donc là où la coopération avec les autres territoires prend tout son sens. Travailler la complémentarité et trouver la bonne échelle !

Dès le lendemain de votre élection, vous avez participé aux rencontres du réseau des grandes villes vertes de France à Tours. Quels sont les objectifs de cette alliance ?

J'ai constaté que, à partir du moment où Besançon s'inscrivait dans un projet de territoire résilient, s'emparant de la transition écologique, on entrait dans un réseau de grandes villes qui agissent face aux enjeux climatiques mondiaux. C'est un premier symbole. Car c'est au niveau des collectivités locales que la transformation est la plus rapide, la plus efficace. Que les états aient un rôle à jouer, oui ! Mais on sait aussi qu'en période de crise c'est au niveau local que la forme de résilience est la plus forte. Et si nous faisons réseau, ensemble, nous serons plus forts pour faire bouger les paramètres climatiques. Consolider le plus rapidement possible des actions, faire des expérimentations, se conseiller mutuellement, agir ensemble. Cette alliance peut nourrir très vite le changement. Par exemple, on a vu des communes prendre des arrêtés anti-pesticides à titre individuel qui ont été annulés. En revanche, quand ces arrêtés sont pris conjointement par plusieurs communes, ils aboutissent. Nous sommes plus forts ensemble, sur notre territoire comme à l'extérieur ! Un territoire résilient, c'est l'opportunité d'ouvrir de nouvelles perspectives.

L'un des enjeux majeurs de notre temps, c'est l'écologie et la biodiversité. De nombreuses compétences de Grand Besançon Métropole portent sur cette question. Quelles seront vos priorités ?

La question des mobilités sera l'une des priorités. Dans un premier temps, je proposerai des transports gratuits le samedi, pour tous les Grands bisontin.e.s. Cela permettra de découvrir son agglomération, de se rendre dans les commerces, d'aller à la piscine, etc. plus facilement, plus librement. Nous étudierons ensuite la gratuité des transports pour les moins de 26 ans. C'est une problématique récurrente pour les familles, le coût de l'abonnement scolaire pesant dans leur budget. Et pourquoi, me direz-vous, cet âge pivot de 26 ans ? Eh bien parce que c'est une période de la vie où l'on dispose de peu de ressources. C'est donc un coup de pouce. Mais c'est aussi et surtout une période de la vie au cours de laquelle on prend des habitudes, on expérimente, on change ses pratiques. Et prendre les transports en commun, c'est un comportement que l'on peut ancrer. Nous voulons que les jeunes expérimentent, durablement. Et qu'ils puissent ainsi reproduire cette pratique tout au long de leur vie. Ces changements d'habitudes sont essentiels si l'on veut vivre sur un territoire écologique.

Enfin, quelle est votre approche en matière de développement économique ?

Nous devons d'abord être à l'écoute du monde économique, nous demander ce qui est nécessaire aux entreprises pour leur développement en termes de formation des salariés par exemple, de services (restauration, transport...). Nous sommes un partenaire à leur service, nous sommes là pour les accompagner au maximum. On doit favoriser les synergies entre l'enseignement supérieur, la recherche, les entreprises, les zones d'activité, les banques... Pour ce faire, nous pourrions créer un guichet unique qui fédère les chambres consulaires, les partenaires économiques, auprès duquel une entreprise pourrait s'adresser quand elle a un besoin d'accompagnement. Il faudrait par ailleurs organiser des assises territoriales pour bâtir ensemble une stratégie économique. Éviter par exemple que le développement des entreprises se fasse au détriment des terres agricoles. Il faut trouver un équilibre, et c'est dans le collectif que nous le trouverons.



**ANNE VIGNOT
CÔTÉ PERSO**

- **Son plat préféré** : le tajine
- **Le film qu'elle aime revoir** : *La couleur des sentiments* de Tate Taylor
- **Son dimanche idéal, côté loisirs** : une bonne rando dans l'agglomération
- **Le livre qui l'a vraiment émue** : *La colère noire, lettre à mon fils* de Ta-Nehisi Coates
- **Un arbre symbolique** : le chêne
- **Son stimulant** : la jeunesse

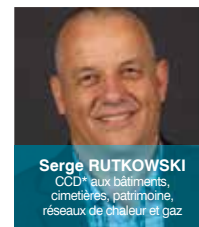
Le nouveau Conseil communautaire

Le bureau : les membres du bureau examinent et préparent les décisions à soumettre au Conseil de communauté. Le bureau peut également tenir un rôle décisionnel, dans la limite des délégations qui lui sont confiées par le Conseil de communauté. Il peut donc être amené à adopter des décisions (= délibérations) dont il rend ensuite compte au Conseil de communauté.

– Le Bureau de Grand Besançon Métropole –



VP : Vice-Président
CCD : Conseiller Communautaire Délégué
CAO* : Commission des Appels d'Offres
CCC* : Commission des Contrats de Concession



re du Grand Besançon

Composition : le bureau se compose du Président du Grand Besançon, de 15 Vice-présidents et de 17 Conseillers communautaires délégués. La charte du Grand Besançon prévoit une répartition 60 % des sièges pour les élus des communes périphériques et 40 % pour les élus de la Ville de Besançon.

La composition du Bureau est donc la suivante :

- 9 Vice-présidents pour les communes de la périphérie
- 6 Vice-présidents pour la Ville de Besançon
- 10 Conseillers communautaires délégués pour les communes de la périphérie
- 7 Conseillers communautaires délégués pour la Ville de Besançon.

– Les 123 membres du Conseil communautaire –

Secteur BESANÇON

Élise AEBISCHER
 Éric ALAUZET
 Hasni ALEM
Frédérique BAEHR – CCD*
 Guillaume BAILLY
Anne BENEDETTO – CCD*
 Kévin BERTAGNOLI
 Pascale BILLEREY
Nicolas BODIN – VP*
 Julie BOUCON
François BOUSSO – CCD*
 Nathalie BOUVET
 Fabienne BRAUCHLI
 Claudine CAULET
 Aline CHASSAGNE
 Annaïck CHAUVET
 Julie CHETTOUH
Sébastien COUDRY – CCD*
 Philippe CREMER
 Laurent CROIZIER
 Benoît CYPRIANI
 Cyril DEVESA
Marie ÉTÉVENARD – VP*
 Ludovic FAGAUT
 Jean-Marc FAIVRE
Lorine GAGLILOLO – VP*
 Sadia GHARET
 Abdel GHEZALI
Olivier GRIMAITRE – CCD*
 Valérie HALLER
 Pierre-Charles HENRY
 Damien HUGUET
 Jean-Emmanuel LAFARGE
 Marie LAMBERT
Aurélien LAROPPE – VP*
 Myriam LEMERCIER
Christophe LIME – VP*
 Jamal-Eddine LOUKHIAR
 Carine MICHEL
 Marie-Thérèse MICHEL
 Laurence MULOT
 Thierry PETAMENT
 Yannick POUJET
 Anthony POULIN
Françoise PRESSE – CCD*
 Karima ROCHDI
 Jean-Hugues ROUX
 Juliette SORLIN
Nathan SOURISSEAU – CCD*
 Gilles SPICHER
 André TERZO
 Claude VARET
Anne VIGNOT – Présidente
 Sylvie WANLIN
Marie ZÉHAF – VP*

Secteur DAME BLANCHE

Bonny : Gilles ORY – CCD*
 Chevroz : Franck BERNARD
 Cussey-sur-l'Ognon : Jean-François MENESTRIER
Devecey : Michel JASSEY – VP*
 Geneuille : Patrick OUDOT
 Mérey Vieille : Philippe PERNOT
 Palise : Daniel GAUTHEROT
 Venise : Jean-Claude CONTINI
 Vieilley : Franck RACLOT

Secteur EST

Amagney : Thomas JAVAUX
 Braillans : Alain BLESSEMAILLE
 Chalèze : René BLAISON
Chalezeule : Christian MAGNIN-FEYSOT – VP*
 Champoux : Romain VIENET
Deluz : Fabrice TAILLARD – CCD*
 Marchaux-Chaufontaine : Patrick CORNE
 Novillars : Bernard LOUIS
 Roche-lez-Beaupré : Jacques KRIEGER
Thise : Loïc ALLAIN – CCD*
 Vaire : Valérie MAILLARD

Secteur NORD

Chatillon-le-Duc : Catherine BOTTERON
Ecole-Valentin : Yves GUYEN – VP*
Les Auxons : Serge RUTKOWSKI – CCD*
Miserey-Salines : Marcel FELT – CCD*
 Tallenay : Ludovic BARBAROSSA

Secteur OUEST

Audeux : Françoise GALLIOU
 Champagny : Olivier LEGAIN
 Champvans-les-Moulins : Florent BAILLY
 Chaucenne : Valérie DRUGÉ
Chemaudin et Vaux : Gilbert GAVIGNET – CCD*
 Dannemarie-sur-Crète : Martine LÉOTARD
 Franois : Émile BOURGEOIS
 Mazerolles-le-Salin : Daniel PARIS
 Noironte : Claude MAIRE
Pelousey : Catherine BARTHELET – VP*
 Pirey : Patrick AYACHE
 Pouilly-les-Vignes : Jean-Marc BOUSSET
Serre-les-Sapins : Gabriel BAULIEU – VP*

Secteur SUD-OUEST

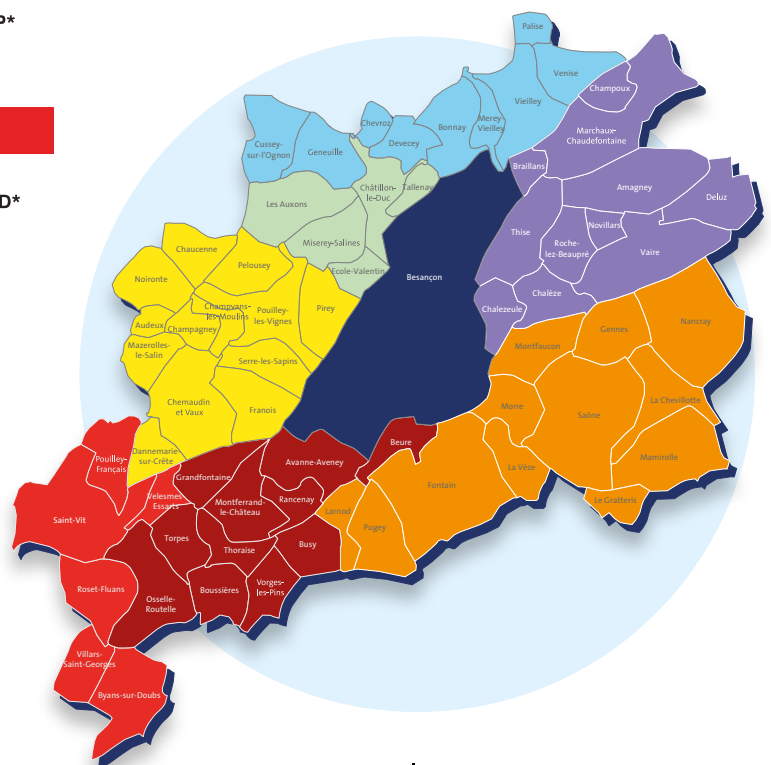
Avanne-Aveney : Marie-Jeanne BERNABEU – CCD*
 Beure : Philippe CHANEY
 Boussières : Hélène ASTRIC ANSART
 Busy : Philippe SIMONIN
 Grandfontaine : Henri BERMOND
 Montferrand-le-Château : Lucie BERNARD
 Osselle-Routelle : Anne OLSZAK
 Rancenay : Nadine DUSSAUCY
Thoraise : Jean-Paul MICHAUD – VP*
Torpes : Denis JACQUIN – CCD*
 Vorges-les-Pins : Maryse VIPREY

Secteur SAINT VITOIS

Byans-sur-Doubs : Didier PAINEAU
Pouilly-Français : Yves MAURICE – CCD*
 Roset-Fluans : Jacques ADRIANSEN
Saint-Vit : Pascal ROUTHIER – VP*
 Saint-Vit : Annick JACQUEMET
 Velesmes-Essart : Jean-Marc JOUFFROY
 Villars-Saint Georges : Damien LEGAIN

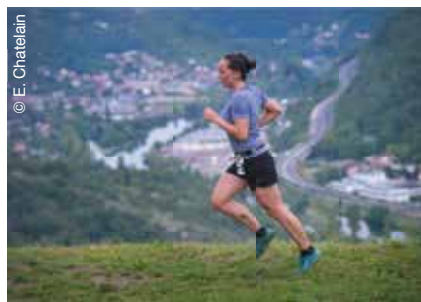
Secteur PLATEAU

Fontain : Martine DONEY
 Gennes : Jean SIMONDON
 La Chevillotte : Roger BOROWIK
 Larnod : Hugues TRUDET
 La Vèze : Jean-Pierre JANNIN
 Le Gratteris : Cédric LINDECKER
Mamirolle : Daniel HUOT – VP*
 Montfaucou : Pierre CONTOZ
 Morre : Jean-Michel ÇAYUÉLA
 Nancray : Vincent FIÉTIER
Pugey : Frank LAIDIÉ – CCD*
 Saône : Benoit VUILLEMIN – VP*





LE NOUVEAU CONSEIL COMMUNAUTAIRE de Grand Besançon Métropole réuni pour la première fois le 16 juillet dernier au Palais des sports de Besançon.



APPLI GHN, les loisirs au sens large

OUTDOOR Vous ne connaissez peut-être pas encore l'appli gratuite GHN, cet outil de valorisation touristique pour smartphone qui jusque-là vous disait tout sur la pratique du trail dans le Grand Besançon. Sachez que, depuis cet été, GHN (entendez « offre Grandes Heures Nature ») étend ses contenus à d'autres loisirs ; désormais, en effet, y sont répertoriés les boucles VTT, les parcours de randonnée à pied ou de cyclotourisme, les sites d'escalade, les activités nautiques possibles ou encore les endroits où pratiquer le vol libre. Les lieux et itinéraires sont géolocalisés, les points d'intérêt patrimoniaux, culturels ou paysagers sont signalés et présentés, de même que les services et hébergements labellisés à proximité des axes d'itinérance. À chacun de sélectionner une discipline et le parcours qui lui convient (en famille, en forêt, en bord de rivière, en découverte naturaliste, etc.).



CONSERVATOIRE : inscriptions possibles

ENSEIGNEMENT C'est déjà la rentrée mais il est encore temps d'organiser vos temps de loisirs ou ceux de vos enfants au travers des multiples propositions faites par le Conservatoire. Hip hop, danse contemporaine ou classique, théâtre (dès l'âge de 12 ans), trompette, hautbois et guitare sans oublier bien évidemment le violon ou le piano. Ateliers de découvertes instrumentales, chantez comme vous êtes avec la Fabri'k, envie de poursuivre votre pratique instrumentale en groupe... c'est possible, simplement et dans une ambiance bienveillante et conviviale. Les inscriptions peuvent encore avoir lieu jusqu'aux premiers jours d'octobre ! Mais ne perdez pas de temps... Les places sont comptées !

+ Infos pratiques & renseignements :
www.conservatoire.grandbesancon.fr
 ou au 03 81 87 87 00



RENTREZ en musique !

ENSEIGNEMENT Si, de manière générale, les cours reprennent pour tous mi-septembre, les inscriptions dans les 12 écoles de musique associatives du Grand Besançon sont, exceptionnellement cette année, repoussées jusqu'à la fin du mois. Les calendriers, procédures d'inscription et informations sur les cours proposés pour chacune d'elles sont disponibles en ligne sur leur site respectif. Quels que soient votre âge, votre niveau, votre lieu de résidence, de l'éveil musical pour tout-petits à un enseignement de haut vol, les écoles de musique vous permettent d'apprendre et de pratiquer, en solo ou en formation. Ferez-vous partie des 2 500 élèves inscrits chaque année ?

+ Retrouvez toutes les coordonnées des écoles de musique du Grand Besançon sur notre site : grandbesancon.fr

Coup d'œil

Territoire outdoor

LE 6 JUILLET DERNIER, la « Team Salomon » de notre ambassadeur Grandes Heures Nature, Thibaut Baronian, faisait escale à Besançon lors de la deuxième étape de la grande traversée Chatenois (Alsace)-Nice.



© Alexis Guillon



TRAINS d'hier et d'aujourd'hui

EXPO À l'occasion des Journées européennes du patrimoine, les 19 et 20 septembre prochains, la SNCF organise à la gare Viotte une exposition de matériels ferroviaires anciens aux côtés d'automotrices modernes. Outre l'expo, une balade d'un autre temps sera proposée aux amoureux des trains anciens. Pour sonner la fin de 40 années de circulation du modèle Corail BB22000, la SNCF proposera de vivre un dernier voyage dans cette rame entre Belfort et Lons-le-Saunier, avant un terminus à Besançon. Un événement qui ne manquera pas de pimenter puisque les visiteurs pourront découvrir de nombreuses anecdotes sur le matériel roulant, grâce aux associations de passionnés qui révéleront leurs secrets durant tout le week-end.

TEMIS à la pointe

ÉCONOMIE Les micro et nanotechnologies sont une formidable réponse aux enjeux de faire mieux avec moins, avec des systèmes intelligents de plus en plus autonomes en énergie, des matériaux allégés mais plus performants et offrant de plus en plus de fonctionnalités, des produits compacts et miniaturisés, des procédés industriels plus respectueux de l'environnement. Et, dans ce secteur, les entreprises, laboratoires et les formations grand bisontines se distinguent particulièrement. Ainsi, l'évènement « Micro et nano event » qui devait initialement se dérouler pendant le salon Micronora aura bien lieu mais de manière 100 % virtuelle. Les entreprises pourront présenter leur savoir-faire, échanger entre elles et lancer des partenariats du 22 au 25 septembre.

+ Pour s'inscrire : www.micro-nano-event.eu/fr/accueil-2020-fr

LEUCÉMIE : une avancée majeure

SANTÉ Transformer le pronostic des patients atteints de leucémie, dans les 10 ans à venir, c'est l'objectif des équipes de l'Institut de recherche médicale RIGHT de Besançon. Les équipes bisontines participeront au nouvel institut national de recherche partenariale OPALE créé par l'État. L'institut RIGHT est une unité mixte de recherche associant INSERM, L'Établissement Français du Sang et Université de Bourgogne Franche-Comté. Il développe des travaux prometteurs en matière de bio-médicaments et d'immunothérapies contre les cancers et les maladies inflammatoires. Fort de ses 150 personnes, il est un acteur majeur du centre de développement BIO INNOVATION que Grand Besançon Métropole mettra en service sur TEMIS Santé avec la vocation d'accompagner et d'accélérer l'innovation pour la médecine de demain.

LUTTE ANTI-COVID

Archeon, l'excellence bisontine reconnue par l'Europe

Pionnière dans l'Intelligence Artificielle pour la réanimation cardiaque et l'insuffisance respiratoire, la start-up bisontine Archeon a été retenue, en juin dernier, par le programme de lutte contre le coronavirus, lancé par le Conseil européen de l'innovation (EIC), émanant de la Commission européenne. À la clé, un financement d'un million d'euros et une belle reconnaissance du caractère novateur de cette entreprise qui compte parmi les 36 projets sélectionnés par l'EIC, sur plus de 1 400 candidatures.

Une solution redéployée en un temps record

Pour faire face à l'urgence sanitaire, au printemps dernier, Archeon – qui a développé un dispositif de monitoring de la ventilation manuelle dédié à la réanimation cardiaque – a redéployé sa solution en un temps record. L'objectif ? Permettre aux services de réanimation de ventiler temporairement et plus efficacement davantage de patients.



Pierre-Édouard Saillard et Alban De Luca poursuivent le développement de leur start-up biomédicale.

« Le financement de l'EIC va nous permettre d'accélérer le développement d'une nouvelle gamme de produits, spécifiquement dédiée au monitoring de la ventilation mécanique en milieu hospitalier, explique Pierre Édouard

Saillard, co-fondateur d'Archeon. L'enjeu est majeur, la pandémie actuelle ayant mis au jour des défaillances et des pénuries dramatiques en matière d'équipements de santé dans de nombreux points du globe. »

MÉDAILLE DE L'INNOVATION DU CNRS

Avec Daniel Hissel, la pile à hydrogène, c'est maintenant

Daniel Hissel récemment récompensé par le CNRS.



En juin dernier, le CNRS décernait quatre médailles de l'innovation, venant ainsi saluer des recherches exceptionnelles ayant conduit à des innovations majeures sur le plan technologique, économique, thérapeutique et social. Parmi les lauréats, Daniel Hissel, professeur à l'Université de Franche-Comté et chercheur à FEMTO-ST, honoré pour ses travaux autour des performances des piles à hydrogène.

« Cette médaille récompense un long parcours, réalisé avec toute mon équipe de recherche, souligne Daniel Hissel. Au tournant des années 2000, nous étions trois ou quatre, à FEMTO-ST, à explorer des axes de recherche autour du système de pile

à hydrogène, en lien avec les applications industrielles. Aujourd'hui, nous sommes plus d'une centaine. »

Des solutions concrètes

Le transfert technologique se profile vers la mobilité et la production énergétique en site isolé. Sur ce second plan, des groupes électrogènes avec des « systèmes piles » intégrés sont d'ores et déjà commercialisés. « Nous en développons au sein d'H2SYS, la start-up que j'ai co-fondée, en 2017, avec cinq associés, explique Daniel Hissel. Contrairement aux modèles à moteur thermique, ces groupes fonctionnent sans bruit ni émissions de gaz. Leur seul rejet, c'est de l'eau. » Du concret pour donner une bouffée d'air à la planète...

Avenir
FERMETURES



N'ATTENDEZ PLUS ET DÉCOUVREZ
NOS NOUVEAUTÉS !

PORTE DE GARAGE
BASCULANTE
AUTOPORTÉE



www.leboeufcomtois.com



LE BŒUF

COMTOIS

EXIGEZ-LE

SAVOUREZ
UNE VRAIE TRANCHE
DE FRANCHE-COMTÉ

**Bœuf
Comtois***

*BOVIN NÉ, ÉLEVÉ, ABATTU EN FRANCHE-COMTÉ

UNE INITIATIVE D'INTERBEV, AVEC LE CONCOURS FINANCIER DE LA RÉGION BOURGOGNE-FRANCHE-COMTÉ

RÉGION
BOURGOGNE
FRANCHE
COMTÉ



 *Un sujet à 360°*

PLUS DOSSIER



LIVRES
DANS LA BOUCLE
FESTIVAL DU LIVRE
GRAND BESANÇON

3 week-ends de fête
autour du livre

Ils seront là ! Malgré le contexte particulier que nous connaissons, ils seront au rendez-vous de *Livres dans la Boucle* pour vous présenter leur dernier ouvrage. 180 auteurs sont attendus les 19-20 septembre, 26-27 septembre et 3-4 octobre. Trois week-ends de fête autour du livre à ne pas manquer ! Ce nouveau format de *Livres dans la boucle* a été imaginé pour éviter tout rassemblement massif et vous garantir un accueil dans les meilleures conditions sanitaires. Dictée, lectures, concerts, grands entretiens, rencontres... c'est une riche programmation qui vous attend ce mois-ci. Et si on tournait la page ?...



Alexandre Jardin



Carole Martinez



Sébastien Spitzer



Jean-Claude Mourlevat



Manon Fargetton



Véronique Olmi



Sonia Delzongle



Philippe Collin



Florence Dupré Latour



François Bégaudeau



François Vallejo



Grégoire Delacourt



Muriel Barbery



Lola Lafon



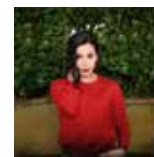
Irène Jacob



Daniel Picouly



Isabelle Carré



Olivia Ruiz



Alice Zeniter
Présidente du festival





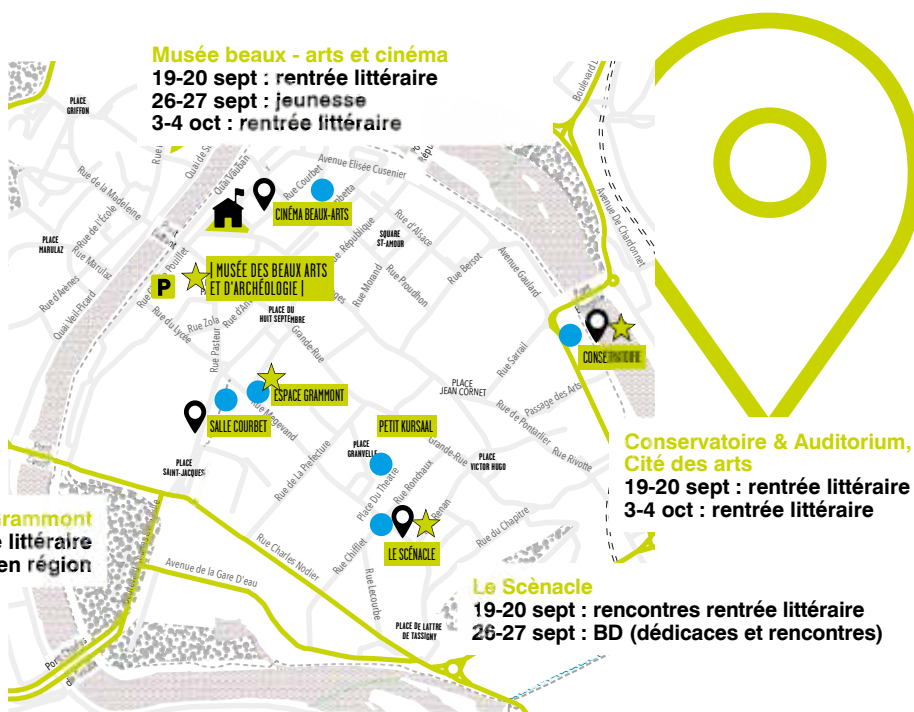
NOUVEAUX LIEUX,

NOUVELLES DATES

En raison de la crise sanitaire, le festival a été repensé pour éviter tout rassemblement massif. Il se déroulera donc sur 3 week-ends : 19-20 et 26-27 septembre et 3-4 octobre.

Les espaces de dédicaces seront organisés sur différents lieux : au Musée des beaux-arts et d'archéologie, au conservatoire de la Cité des arts, à l'espace Grammont (rue Mégevand) et au Scénacle.

Ce nouveau dispositif implique la collaboration de nombreuses structures culturelles : le Musée des beaux-arts et d'archéologie qui sera gratuit chacun de ces 3 week-ends, le conservatoire à rayonnement régional, le Scénacle, le petit Kursaal, le cinéma Mégarama beaux-arts. Une participation active de chacun qui vous permettra, ainsi qu'aux auteurs invités, de profiter du festival dans les meilleures conditions.



Témoignage

NICOLAS SURLAPIERRE, directeur du musée

« Lorsqu'on a sollicité mon avis sur la possibilité d'accueillir au Musée des beaux-arts et d'archéologie une partie de l'édition 2020 de Livres dans la Boucle qui ne pouvait, pour des raisons sanitaires, se tenir sous un grand chapiteau, j'ai accueilli cette possibilité avec enthousiasme et cela pour plusieurs raisons. La première est le besoin de solidarité que cette crise sanitaire a fait naître ou a renforcé entre les acteurs culturels. La deuxième est que la littérature et le livre sont chez eux au musée. Nous invitons régulièrement des écrivains pour parler des œuvres et faire entendre une autre voix que celle de l'histoire de l'art. Cette composante littéraire fait la particularité de la déambulation offerte au musée. C'est naturel que le livre et l'écrit irriguent nos parcours. Ils y ont une place à part, devenue une part entière. »

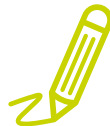


QUELQUES TEMPS FORTS

Des mots, des contes, de la chanson. Des illustrations, des histoires. De belles rencontres, de l'émotion. Vive les livres ! Cette 5^e Édition de Livres dans la boucle vous invite à découvrir une multitude d'univers. Quelques rendez-vous à ne pas manquer...

Un concert dessiné

Création inédite de Pierre-Henry Gomont. Figure montante de la bande dessinée d'aujourd'hui, Pierre-Henry Gomont proposera en avant-première au public bisontin, une illustration en direct et en musique autour de son dernier ouvrage *La fuite du cerveau*, un road-movie échevelé et drolatique autour d'une histoire loufoque (pas totalement inventée !) : samedi 26 septembre à 19 h 30 au Scènacle.



Compte tenu du contexte sanitaire, les rencontres sont accessibles sur réservations au 03 81 87 86 75 (entre 13 h et 18 h, du lundi au vendredi)

LA DICTÉE DE CAROLE MARTINEZ



L'auteur de *Cœur cousu* et *Du domaine des murmures* (Prix Goncourt des lycéens 2011) proposera un texte semé d'embûches à tous les férus d'orthographe.

Rendez-vous samedi 19 septembre à 14 h à la MSHE et en direct sur internet sur notre site : www.livresdanslaboucle.fr
Réservation obligatoire au 03 81 87 86 75

L'univers de...



4 rencontres au petit Kursaal

- Muriel Barbery, 19 sept à 15 h 30
- Carole Martinez, 20 sept à 11 h 30
- Grégoire Delacourt, 4 oct à 11 h 30
- Véronique Olmi, 4 oct à 15 h 30

Lectures – concerts – performances

18 SEPT

- **Olivia Ruiz**, concert littéraire, *la commode aux tiroirs de couleurs*, 20 h au conservatoire

19 SEPT

- **Lola Lafon**, lecture musicale : *Chavirer*, 16 h au Scènacle
- **Constance Debré**, lecture : *Love me tender*, 18 h 30 au Scènacle
- **Isabelle Carré**, lecture : *Du côté des Indiens*, 20 h au conservatoire

20 SEPT

- **Gringe**, performance : *Ensemble, on aboie en silence*, 14 h 30 au Scènacle
- **Joseph d'Anvers**, lecture : *Juste une balle perdue*, 16 h 15 au Scènacle

3 OCTOBRE

- **Irène Jacob**, lecture de sa bibliothèque, 17 h au petit kursaal
- **Chloé Delaume**, performance musicale : *Les fabuleuses mésaventures d'une héroïne contemporaine*, 14 h 15 au conservatoire
- **Barbara Carlotti**, concert : *66 Révolution pop*, 21 h au conservatoire

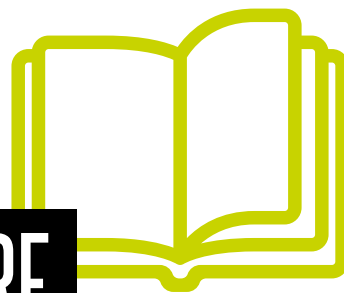
HOMMAGE À BORIS VIAN

***J'irai cracher sur vos tombes*, lecture par Hippolyte Girardot, accompagné par l'Orchestre Victor Hugo**

Livres dans la boucle célèbre le centenaire de la naissance de Boris Vian avec entre autres une lecture de *J'irai cracher sur vos tombes*. Publié en 1946 sous le pseudonyme de Vernon Sullivan, récit d'une vengeance, dénonciation du racisme et de l'intolérance, ce roman devient un best-seller. Le comédien Hippolyte Girardot, accompagné par les musiciens de l'Orchestre Victor Hugo Franche-Comté, nous en fera découvrir les plus belles pages.

+ Dimanche 4 octobre à 17 h 30, auditorium du conservatoire

LE MEILLEUR DE LA RENTRÉE LITTÉRAIRE



Malgré les perturbations liées à la crise sanitaire chez les éditeurs, la rentrée littéraire comptera quand même plus de 500 nouveautés entre fin août et mi-octobre. Les romans français progressent de 8,2 % alors que la littérature étrangère, avec 145 titres annoncés, recule de plus de 20 %. Livres dans la Boucle accueillera près de 100 romanciers de littérature française dont certains font déjà beaucoup parler d'eux ! Ils seront accueillis par les librairies Forum, Intranquille, Maison de la Presse, Sandales d'Empédocle et Réservoir books, les 19-20 septembre et 3-4 octobre.



Alice Zeniter, présidente de cette 5^e édition

Dramaturge, metteuse en scène, jeune romancière déjà multirécompensée, Alice Zeniter sera présente les 19-20 septembre pour ouvrir le festival en tant que Présidente de cette édition atypique. Elle présentera, lors d'une lecture son nouveau roman, très attendu *Comme un empire dans un empire* et reviendra sur l'ensemble de son œuvre lors d'un grand entretien. Alice Zeniter publie en cette rentrée son 6^e roman après, notamment *l'Art de perdre* (Flammarion), prix littéraire du Monde et prix Goncourt 2017, *Juste avant l'oubli*, prix Renaudot des lycéens en 2015 ou encore *Sombre dimanche* (Albin Michel), prix du livre Inter 2013.

+ Rencontre avec Alice Zeniter, samedi 19 sept, 17 h 30, Petit Kursaal

+ Lecture de *Comme un empire dans un empire* par Alice Zeniter, dimanche 20 sept, 16 h 30, Petit Kursaal



Serge Joncour,

Nature humaine (Flammarion)



Prix Interallié 2016 pour *Repose-toi sur moi*, prix Landerneau 2018 pour *Chien Loup*. Avec *Nature humaine*, Serge Joncour va plus loin dans l'exploration des rapports entre l'homme et la nature. Ce nouveau roman raconte comment les événements qui ont jalonné la fin du XX^e siècle ont percuté une famille française. En offrant à notre monde contemporain la radiographie complexe de son enfance, il nous instruit sur notre humanité en péril. À moins que la nature ne vienne reprendre certains de ses droits

+ Conversation entre Serge Joncour et Alexandre Jardin, Samedi 3 octobre, 14 h 15, Petit Kursaal

Grégoire Delacourt, *Un jour viendra couleur d'orange* (Grasset)



Pierre ne demandait pas la lune, juste un bout. Avec sa femme, Louise, leur fils Geoffroy et son amie Djamilia, ils vont manquer de tout perdre. Et puis, à défaut de lune, choisir la vie, aller vers la lumière.

Profondément en phase avec la complexité du temps, Grégoire Delacourt (auteur du best-seller *La liste de mes envies*, 2013), tisse cette compréhension du réel avec une profonde empathie pour l'humanité de ses personnages

+ L'univers de Grégoire Delacourt, dimanche 4 octobre, 11 h 30, Petit Kursaal

Muriel Barbery,**Une rose seule** (Actes Sud)

L'auteure de *l'Éléance du hérisson* (Prix des libraires 2016) signe son 5^e roman. Une rose seule met en scène une botaniste solitaire qui découvre le Japon à l'occasion de l'ouverture du testament d'un père qu'elle n'a pas connu. Roman très attendu de cette rentrée littéraire !!

+ L'Univers de Muriel Barbery, samedi 19 sept, 15 h 30, Petit Kursaal

Véronique Olmi, Les évasions particulières (Albin Michel)

Après l'immense succès de *Bakita* paru en 2018, Veronique Olmi nous emmène, avec Hélène en 1970 et nous conduit dans cette traversée de fin de siècle qui va voir l'esprit révolutionnaire s'emparer des jeunes et des femmes, tous ceux qu'on n'écouterait pas jusque-là. Un roman aussi personnel que profondément humain.

+ L'Univers de Veronique Olmi, dimanche 4 oct, 15 h 30, Petit Kursaal

Alexandre Jardin, Française (Albin Michel)

« Je n'écrirai plus au dépens du réel, seulement pour le compte de gens simples privés de vies simples, le romanesque de l'ordinaire, ces vies infimes qu'on ne regarde pas. » Avec l'héroïne de *Française* (Albin Michel) qui incarne le quotidien des gens simples, Alexandre Jardin (*Le Zèbre, Fanfan, L'Île des gauchers...*), réinvente le roman populaire et met en valeur les territoires nationaux invisibles et maltraités.

+ Conversation avec Serge Joncour, samedi 3 oct, 14 h 15, Petit Kursaal

**Annick Cojean, Gisèle Halimi,****Une farouche liberté** (Grasset)

Gisèle Halimi : soixante-dix ans de combats, d'engagement au service de la justice et de la cause des femmes.

Avocate plaidant envers et contre tout pour soutenir les femmes les plus vulnérables ou blessées, elle s'engage en faveur de l'avortement et de la répression du viol, dans son métier aussi bien que dans son association « *Choisir la cause des femmes* ». Femme politique insubordonnée mais aussi fille, mère, grand-mère, amoureuse... Gisèle Halimi vibrait d'une énergie passionnée, d'une volonté d'exercer pleinement la liberté qui résonne à chaque étape de son existence.

Juste avant son décès en juillet dernier, elle était revenue, avec son amie la journaliste Annick Cojean, sur certains épisodes marquants de son parcours rebelle pour retracer ce qui a fait un destin. Celui d'une héroïne française.

+ Rencontre : samedi 19 sept, 16 h 15, Auditorium du Conservatoire

CONSIGNES SANITAIRES

Le port du masque sera obligatoire dans les espaces de dédiaces. Du gel hydroalcoolique sera à disposition à l'entrée de chaque lieu (désinfection des mains obligatoire).

Le port du masque sera également obligatoire pour accéder et circuler jusqu'aux salles de rencontres. Une fois installé et tout en respectant la distanciation physique imposée au moment du festival, vous pourrez retirer votre masque.

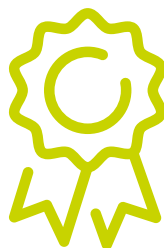
Consignes valables sous réserve de modifications liées à l'évolution de la situation sanitaire

**LE PASS GINKO « LIVRES DANS LA BOUCLE » : 2 € LES 2 JOURS !**

- Pass 2 jours, valable pour voyager à volonté sur les lignes de bus et de tram pendant le festival (uniquement les 19-20 sept, 26-27 sept et 3-4 oct)
- À valider à chaque montée, même en correspondance

- En vente uniquement en ligne sur www.ginko.voyage et à la boutique Ginko, 28, rue de la République à Besançon.
- Pour chaque PASS vendu, 1 € sera reversé à l'association « Lire et Faire Lire »

PRIX JEUNESSE 2020



Organisé par Grand Besançon Métropole, le Clemi de l'académie de Besançon et France Bleu Besançon, le prix jeunesse de Livres dans la Boucle sera décerné samedi 26 septembre.

Les élèves de 10 classes d'écoles primaires (Chatillon-le-Duc, Boussières, Besançon, Grandfontaine, Avanne-Aveney, Venise et Pouilley-Français) ont lu et analysé les cinq livres présélectionnés, et ceci dans un contexte particulier avec le confinement et la fermeture des écoles. Leur motivation et celle de leur enseignant(e) leur ont permis d'aller au bout ! Certains ayant même organisé à distance des quarts d'heure lecture quotidiens avec leurs élèves... Bravo !

LES LIVRES EN LIGNE

- *Les enfants terribles de Bonaventure* de Cécile Hennerolles, éditions Magnard Jeunesse, août 2019
- *L'enlèvement du V* de Pascal Prévot, éditions du Rouergue, septembre 2019
- *Mon cher ami* de Luc Blanvillain, éditions École des Loisirs, août 2019
- *Un temps de chien* de Xavier-Laurent Petit, éditions École des Loisirs, avril 2019
- *L'incroyable destin* de Léonard de Vinci, génie universel de Élisabeth de Lambilly, éditions Bayard Jeunesse, septembre 2019



ZOOM

32 auteurs jeunesse vous attendent les 26 & 27 septembre au Musée des beaux-arts.

Parmi eux : Anne-Laure Bondoux, Jean-Claude Mourlevat, Fabrice Colin, Vincent Cuvellier, Cécile Alix, Paul Ivoire, Hugo et Claire Zaorski, Roland Fuentes, Manon Fargetton...

Programme jeunesse sur livresdanslaboucle.fr



BON PLAN

RENCONTRES EN MÉDIATHÈQUE



Rencontre avec Frédéric Pillot, médiathèque de Pierre Bayle (2018)

Cette année encore, vous pouvez retrouver certains écrivains ou illustrateurs en rencontre dans les médiathèques de la périphérie. Un bon plan pour échanger avec eux en toute simplicité. Sept rencontres sont programmées à Devecey, Saint-Vit, Mamirolle, Dannemarie-sur-Crète et Larnod. À Besançon, les médiathèques de Pierre Bayle et Nelson Mandela ouvriront également leurs portes. Toutes les mesures sanitaires sont prises pour vous accueillir dans les meilleures conditions.

LES RENCONTRES 2020

Sur réservation téléphonique auprès des numéros indiqués :

- **Lola Lafon**, médiathèque Nelson Mandela (salle polyvalente) à Besançon : Vendredi 18 septembre à 18 h 30 (03 81 87 82 05).
- **Élisa Shua Dusapin**, Médiathèque de Dannemarie-sur-Crète : Vendredi 18 septembre à 19 h (03 81 58 63 90).
- **Adeline Fleury**, médiathèque de Devecey : Samedi 19 septembre à 10 h (03 81 56 84 53).
- **Négar Djavadi**, médiathèque de Saint-Vit : Samedi 19 septembre à 10 h 30 (03 81 87 00 99).
- **Hannelore Cayre**, médiathèque Pierre Bayle à Besançon : Samedi 19 septembre à 18 h 30 (03 81 87 81 40).
- **Cécile Alix**, médiathèque de Larnod. Atelier jeune public animé par l'auteur jeunesse et illustratrice : Samedi 26 septembre à 10 h 45 (03 81 50 88 24).
- **Daniel Picouly**, bibliothèque de Mamirolle : Vendredi 2 octobre à 18 h 30 (03 81 52 63 82).

UN PLATEAU BD

COMPLÈTEMENT DÉBRIDÉ

Cette année, Livres dans la Boucle accueille, les 26 & 27 septembre, une vingtaine d'auteurs de bande dessinée dont la plupart viendront pour la première fois. Cependant, et là ça ne change pas, le plateau sera éclectique !

Des auteurs confirmés (d'Emmanuel Moynet qui succéda à Tardi pour la reprise du célèbre Nestor Burma, à Gaétan Brizzi qui a travaillé chez Disney), des auteurs en train de se faire un nom comme Pierre-Henry Gomont qui, deux ans après le succès de « Malaterre » (nomination à Angoulême) vient nous faire découvrir sa nouvelle BD très attendue, une comédie autour du vol du cerveau d'Einstein, ou bien des jeunes auteurs qui, nous en sommes certain seront les grands noms de demain : Lucas Harari, Jérôme Dubois sont parmi ceux-là.

N'oublions pas les filles qui, petit à petit, tiennent la dragée haute à leurs homologues masculins : Anne Simon, Florence Dupré La Tour, Sophie Guerrive, et Ève Marie arrivent en force et vont vous bousculer : elles sont douées, très douées et nous proposent même quelques-uns des meilleurs titres de l'année en bande dessinée !



Thierry Morer, librairie Mine de Rien, rue Bersot

Car oui, précisons-le, la plupart de nos invités sont des auteurs à part entière. Ils font tout : scénario, dessin et livrent ainsi leur vision du monde, leur point de vue toujours iconoclaste et c'est souvent passionnant. Alors, venez vite faire un tour

pour découvrir tous ces talents, ces artistes qui prendront un peu de leur temps pour vous montrer ce qui se trame dans leurs têtes !

+ 26 & 27 septembre
au Scénacle

ÉDITION EN RÉGION : QUELLE DIVERSITÉ !

Forte de sa richesse et de sa diversité, l'édition en Bourgogne-Franche-Comté est représentée par une cinquantaine de maisons. À travers la variété et la qualité de leurs publications, elles participent à la transmission des savoirs et s'investissent dans une dynamique territoriale, tout autant culturelle et intellectuelle qu'économique. Pour cette nouvelle édition de Livres dans la Boucle, 12 d'entre elles seront au rendez-vous pour présenter leurs nouveautés de l'année : L'Atelier des Noyers, L'Atelier du Grand Tétras, Éditions de la Belle étoile, Cêtre éditions, La Clé à molette, Éditions du Citron bleu, La Clef d'Argent, La lanterne magique, Coxigrue, Gunten, Méta-Jura, Éditions Raison et Passions, Éditions du Sékoya.

38 auteurs seront présents sur le stand de la librairie À la Page pour vous faire découvrir et partager leurs derniers ouvrages.

+ 3 & 4 octobre à l'espace Grammont

À noter également la présence de 4 maisons d'édition lors du week-end des 26 et 27 septembre sur le stand dédié au livre jeunesse.

L'Atelier des Noyers, Édition Captiot, Le Jardin des mots, Éditions Perspective.

8 auteurs ou illustrateurs seront présents.

PLUS D' ACTIONS

L'Échange prend du volume

À Chemaudin-et-Vaux, le Parc de l'Échange Eureospace augmente son volume d'activité avec l'arrivée de l'entreprise Gavignet et l'extension de la société « À chacun son box ».

Pour Bernard Gavignet, il s'agit d'opérer le regroupement de ses activités. « Depuis 1999, nous avons un secteur maçonnerie, avec un effectif d'une quarantaine de salariés aujourd'hui, et depuis 2007, un secteur transport avec une flotte de 30 véhicules. Notre site de Champagny est devenu inapproprié et nos locaux sont dispersés. Donc nous construisons, en bordure de l'A36, un bâtiment de 1 300 m² pour réunir et réorganiser toutes nos activités. Cela nous permettra également de développer un



nouveau secteur, le stockage logistique. » Emménagement prévu le 1^{er} janvier prochain.

Le box s'agrandit

Quant au spécialiste du service à la carte en « self stockage », aide au déménagement, location d'utilitaires et vente de fournitures d'emballage, À chacun son box, il se dote d'un troisième bâtiment de 800 m² sur deux niveaux. Parmi les premières à s'être installées sur la zone, l'entreprise créée à Thise en 2003 par Yannick Guinchard compte 3 sites dans le Grand Besançon



(centre-ville, Thise où se trouve son siège social et Chemaudin-et-Vaux). Développée en franchise en 2008, l'entreprise totalise à ce jour 30 sites en France.

« SPORT SUR ORDONNANCE »

Moveos, un esprit sain dans un corps soigné

En termes de traitement, s'il y a bien une pilule qui n'est guère amère à avaler, c'est le « sport santé ». Encore faut-il pouvoir le pratiquer avec des professionnels formés aux activités physiques adaptées... À Besançon, c'est possible, depuis mars dernier, grâce à Moveos, un centre dédié au « sport sur prescription », ouvert par Maud Rouyer et Bérénice Dalmasso, deux sportives passionnées. « Depuis l'ouverture, nous observons que la demande était bien là, relève Maud. Ce n'est pas étonnant, tant le sport peut être bénéfique, aussi bien pour les personnes en situation de handicap que pour celles qui sont atteintes de pathologies chroniques -maladies neurologiques, lombalgie, diabète, surpoids, cancer, ...-, ainsi que

pour les seniors et les personnes sédentaires. Nous proposons aussi de la réathlétisation aux sportifs ayant été blessés. »

Parcours personnalisé et bonne humeur

Face à la diversité des situations rencontrées, Maud et Bérénice établissent un parcours personnalisé pour chaque adhérent, en relation avec son médecin. « Globalement, la philosophie est de peu travailler sur machines pour privilégier les exercices avec le corps, dans notre salle de 400 m² ou en extérieur, précise Maud. Enfin, nous gardons à l'esprit que le sport santé doit rimer avec convivialité et bonne humeur. »

+ Plus d'infos : moveos-apa.fr, portes ouvertes les 11 et 12 septembre.



Bérénice et Maud proposent des séances de sport adaptées et personnalisées pour les personnes souffrantes.

HACKING HEALTH : **les patients** au cœur de l'innovation médicale

Le Hacking Health du Grand Besançon est un marathon de réflexion qui vise à donner un coup d'accélérateur aux innovations en matière de santé. L'évènement est de retour pour sa 4^e édition, du 16 au 18 octobre.

Pendant trois jours, près de 300 personnes – médecins, patients, designers, développeurs, entrepreneurs, coachs professionnels... – y croiseront leurs connaissances et expériences pour relever une vingtaine de défis de santé.

« Cette année, il y a une nouveauté : la majorité des problématiques abordées sont proposées par des associations de patients, explique Christophe Dollet, animateur du Hacking Health Besançon. Il nous a semblé essentiel de mettre les patients au cœur de l'innovation médicale. Il y aura ainsi des défis soumis par des personnes atteintes par la sclérose en plaques, la maladie de Parkinson, la maladie de Lyme ou souffrant d'allergies au soleil. En parallèle, il y aura des projets identifiés par les équipes du CHRU Minjoz, de l'Établissement Français du Sang et venant également d'autres établissements. À noter qu'on peut encore proposer des défis. »

Cap sur les Hauts du Chazal

Autre nouveauté : le Hacking Health, qui se déroulait jusqu'à présent sur le site Saint-Jacques, prendra le tram pour se rendre aux Hauts du Chazal. « Le mara-



Chaque année 300 experts phosphorent durant 48 h pour trouver des solutions aux problématiques de santé.

thon d'innovation se déroulera à l'UFR Santé, tandis que le showroom – exposant les projets développés en Hacking Health, à Besançon ou ailleurs, en France et en Suisse – sera installé dans le hall du CHRU », détaille Christophe Dollet.

Des exemples concrets de solutions trouvées ? En 2019, les marathoniens ont notamment développé un projet de seringue connectée, un tandem qui permet à une personne hémiparétique de participer au pédalage en toute sécurité, un système de géolocalisation pour personnes atteintes d'Alzheimer ou encore un pansement compressif qui remplit aussi le rôle de garrot. Quelles innovations nous réservera l'édition 2020 ?

+ En savoir plus : www.hh-besancon.fr

Depuis 2017, le Hacking Health du Grand Besançon, ce sont :



64
solutions en santé imaginées

Plus de 1 000 participants

1
brevet déposé

3
entreprises créées

2
start-up en incubation

25
projets en développement

Besançon, une place à part dans le réseau mondial

Né à Montréal en 2012, le mouvement Hacking Health se déploie aujourd'hui dans une cinquantaine de villes, à travers les 5 continents. Au sein de ce réseau, Besançon occupe une place à part. « On est ici parmi les meilleurs au monde dans le domaine des microtechniques », souligne Luc Sirois, co-fondateur du Hacking Health. « À Besançon, l'humain est au centre du processus avec le désir d'améliorer sa santé » souligne de son côté Annie Lamontagne, responsable du développement international du mouvement. Les associations de patients ne diront pas le contraire...

LA GARDE D'ENFANTS À DOMICILE, L'ESPRIT SEREIN !



Nounou
à domicile



Sortie d'école



Baby sitting



La Compagnie
des Families

la meilleure compagnie pour vos enfants



11 rue Granvelle - BESANÇON
Tél. 03 81 47 36 83 - Port. 06 62 54 66 19
besancon@lacompaniedesfamilies.com



REGION
BOURGOGNE
FRANCHE
COMTE

BANQUE POPULAIRE
BOURGOGNE FRANCHE-COMTE



CONNECTE-TOI SUR avantagesjeunes.com

**LA e-CARTE
AVANTAGES
JEUNES**

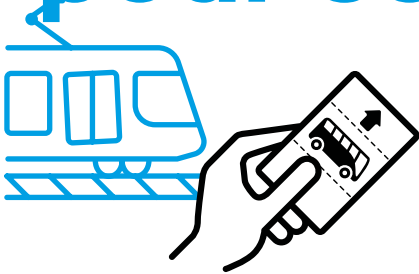
2020 - 2021

**UNE AVALANCHE
D'AVANTAGES !**



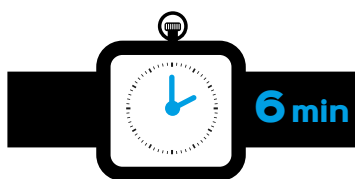
GINKO

Que de solutions pour se déplacer !



Ginko bus&tram

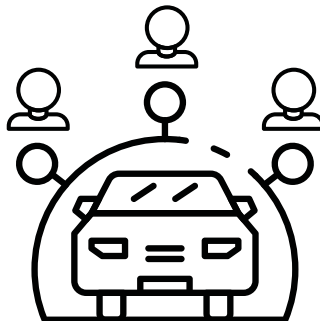
Avec 2 lignes de tram, 4 lignes de bus à niveau élevé de service (LIANES), 11 lignes de bus urbaines et 29 lignes de bus périurbaines, l'offre Ginko de transport en commun est aussi dotée de lignes supplémentaires sur réservation (pour personne à mobilité réduite par exemple). Les lignes bus&tram T1, T2, L3, L4, L5, L6 circulent jusqu'à environ 1 h 30 les jeudis, vendredis et samedis soir (et minuit les autres soirs de la semaine). À noter, les abonnements Ginko sont aussi valables sur les lignes TER dans le Grand Besançon, sans supplément de prix.



Un bus ou un tram toutes les 6 minutes en moyenne sur les LIANES 3, 4, 5, 6 et les deux lignes de tram.

GINKO VOIT'

Le service de covoiturage gratuit dans tout le Grand Besançon est simple... comme une appli. Après avoir téléchargé l'appli Ginko Voit' et s'être inscrit, le conducteur propose son trajet. Si quelqu'un est intéressé, il reçoit une notification. Si le conducteur accepte la demande, un lieu de rendez-vous est fixé via l'appli. Pour le passager, rien à déboursier. Le conducteur, après 10 trajets effectués, bénéficie des avantages et réductions proposés par les partenaires Ginko (musées, magasins, loisirs...)

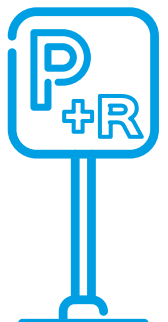


Ginko Vélo

Frappés aux couleurs de Ginko, en bleu et noir, les 300 vélos à assistance électrique mis en service à l'été 2019 sont désormais, depuis fin août, au nombre de 484. La location, proposée pour une durée de 3, 6 ou 12 mois (formule qui représente 97 % des contrats) est victime de son succès : il faut s'inscrire sur la liste d'attente des demandeurs, qui doivent être résidents du Grand Besançon et âgés de plus de 15 ans. Aux tarifs plus que doux (240 € à l'année et 120 € pour un abonné Ginko) s'ajoute un entretien annuel gratuit.

GINKO PARKING RELAIS

Avec cinq parkings relais situés aux principales entrées de la ville (Temis, Micropolis, Hauts du Chazal, Fort Benoit et Île-de-France) ce sont 694 places de stationnement disponibles pour éviter les embouteillages et voyager plus rapidement. L'entrée est libre, 24 h sur 24 et 7 j/7. La sortie du P+R s'effectue sur présentation d'un PASS Voyages (1 h, 24 h...) ou PASS Abonnement validé dans la journée. À titre d'exemple, le trajet Temis > Place du 8 septembre ne prend que 15 minutes avec la ligne 6.



Ginko'pratique

- Boutique Ginko : Centre Saint-Pierre 28, rue de la République (ouverte du lundi au samedi, de 10 h à 19 h)
- Contact téléphonique 03 70 27 71 60 (prix d'un appel local, lundi au samedi / 7 h à 19 h).
- www.ginko.voyage : horaires, itinéraires, info trafic, boutique en ligne avec commande de carte et rechargement
- Appli Ginko Mobilités : horaires en temps réel, itinéraires et calcul d'itinéraires, info trafic
- Appli Ginko Voit', téléchargeable sur AppStore et Google Play

GASTRONOMIE

AGRICULTURE



SPORT

FESTIVAL



Culture



MUSIQUE

VITICULTURE

SOLIDARITE

Partenaire de vos émotions



FRANCHE-COMTÉ



Bien trier ses déchets

Pas besoin de trier ses déchets verts

FAUX

Il faut au contraire veiller à ce qu'il n'y ait ni éléments métalliques, ni gravats, ni plastiques qui se seraient glissés dans l'amas de branchages. En effet, les déchets verts sont broyés finement : le métal peut gravement endommager le broyeur, voire le casser. On évite aussi d'apporter des souches trop larges et des branches trop grosses. Enfin, la tonte peut être mise dans le compost ou au pied des arbres, ce qui évite aux mauvaises herbes de pousser.

Les masques, gants et lingettes liés à la covid 19 sont à jeter dans le bac des déchets ménagers

VRAI

Oui, ce sont des déchets dangereux qui doivent être brûlés. Par prudence, il est demandé aux usagers de les mettre dans un double sac fermé avant de les jeter dans la poubelle.

Les déchets verts broyés servent à l'agriculture

VRAI

Le SYBERT a un partenariat avec 25 agriculteurs qui viennent avec tracteurs et remorques au pied des plateformes. Le fin broyat des déchets verts est mélangé avec des effluents agricoles (fumier) pour former des andains, ces longs boudins de terre qui mûrissent dans les champs. C'est aussi pour cette raison qu'il ne faut y mettre aucune matière qui pourrait être ingérée par le bétail, de la même façon que les plastiques dans les mers sont ingérés par les poissons. Une seconde partie des déchets verts en provenance des bennes des déchetteries est transformée en compost par Compo-France.

Seringues et piles sont interdites dans le bac jaune

VRAI

Les déchets d'activités de soins à risques infectieux (Dasri) doivent être mis dans une boîte spéciale, à disposition dans les pharmacies, qui collectent gratuitement les boîtes pleines. En effet, les seringues, très difficiles à détecter, entraînent un risque médical sérieux pour les agents de la chaîne de tri qui se piquent. C'est arrivé plusieurs fois, impliquant un protocole long et des tests au CHU. Les piles et accumulateurs à batteries quant à eux peuvent provoquer des départs de feu au moment où les déchets sont écrasés. Aussi, il convient de les trier en amont et de les apporter dans les bacs prévus que l'on trouve notamment en grandes surfaces.

Pour gagner de la place, il faut emboîter les emballages

FAUX

Les emballages imbriqués, souvent de différents matériaux, ne peuvent être recyclés. Ainsi, un pot de yaourt mis dans une boîte de conserve ne pourra plus être enlevé une fois que le broyeur aura écrasé la boîte métallique. Le métal, mélangé au plastique, sera donc inutilisable. Chaque contenant (vidé et raclé) doit être jeté en vrac dans le bac de tri.

un
nœud papillon

DANS VOTRE BOUTIQUE
DE VÊTEMENTS

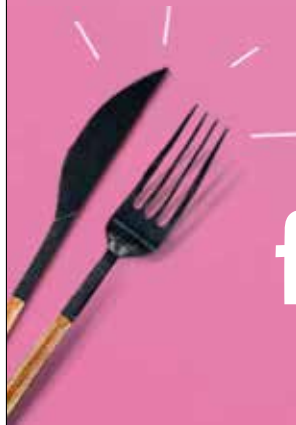


une
langue de chat

CHEZ VOTRE
PÂTISSIER

une
faim de loup

DANS VOTRE
RESTAURANTS



POUR TOUS MES ACHATS,
MES COMMERÇANTS-ARTISANS SONT LÀ



www-maisons-jardins-propres-25.com



AMÉNAGEMENT des espaces verts
COURS, ALLÉES, TERRASSES...



Le béton drainant
pour des
aménagement
plus durables



25320 TORPES - tél : 06 66 96 32 60



37 VOITURES
DÉPASSÉES

BUS & TRAM
Plus de 40 kilomètres
de voies réservées

www.ginko.voyage



POUR VOYAGER DANS
LE GRAND BESANÇON





Vie des communes

PLUS DE PROXIMITÉ

TALLENAY

Un village qui vaut le détour

Située en bordure de la forêt de Chailluz et blottie au creux d'un vallon, la commune est résolument tournée vers la nature. Son autre particularité ? Aucune route ne la traverse, de part en part. Il faut donc une bonne raison pour venir chez nous, sourit le nouveau maire Ludovic Barbarossa. Ça tombe bien, des bonnes raisons d'aller dans ce coin de la Métropole, il y en a plein...

Commune limitrophe de Besançon, Tallenay est de ces villages qui concilient les charmes de la nature et les services de la ville. « On est un peu à l'écart, tout en étant à trois minutes de la zone d'École-Valentin et à proximité de l'autoroute ou de la gare TGV, détaille Ludovic Barbarossa,

maire de la commune. *Nous sommes aussi connectés à la fibre très haut débit, un équipement qui a démontré toute son importance pendant le confinement du printemps.* »

forestier, deux viennent frôler le village : la boucle de La Dame Blanche (8,1 km) et celle du Vieux Tilleul (12,3 km). Ça grimpe un peu, mais rien que pour le coup d'œil depuis la ligne de crête, Tallenay vaut décidément le détour...

Entre patrimoine et grand air

Et s'il fait doux vivre à Tallenay, le village vaut aussi la visite pour son patrimoine architectural autour de maisons de caractère. Du haut de l'église, six siècles d'histoire nous contemplent : le clocher abrite la plus ancienne cloche du Doubs, datant de 1420 ! À côté de l'église, il y a la Source miraculeuse (voir ci-contre) qui alimente le lavoir du XIX^e siècle, dont les bassins sont nettoyés par des poissons. Le patrimoine naturel n'est pas en reste... « *Nous sommes entourés de collines boisées et de la forêt de Chailluz – avec ses sentiers de randonnée pédestre et de VTT – se trouve à quelques minutes des habitations*, explique Ludovic Barbarossa. » Parmi les circuits balisés par le Grand Besançon dans le massif



MIRACLE À TALLENAY !

La légende de la Source miraculeuse remonte au 15 décembre 1725... Ce jour-là, une fille de quinze ans, infirme de tous ses membres, est plongée dans la fontaine jouxtant l'église de Tallenay et recouvre une santé parfaite. Le miracle s'est produit devant un millier de témoins et a été attribué à Saint-Gengulf. En 760, aux confins de Tallenay et de Besançon, sur le chemin de crête, une chapelle avait été érigée en l'honneur du patron millénaire du village. Les vestiges de l'édifice, restaurés par des archéologues bisontins en 2015, sont désormais visibles en lisière de la forêt de Chailluz.

TALLENAY EN CHIFFRES

420

Tallenaysiens

2

dessertes Ginko :
la ligne 67 et le service
à la demande Proxi TGV 2

236

hectares de superficie



📍 CHALEZEULE

Maraîchage bio pour jeunes pousses

La pépinière Graine de maraîcher à Chalezeule a ouvert ses portes en 2014. Elle est l'une des composantes de la politique de Grand Besançon Métropole en matière de promotion des circuits courts et de consommation de produits locaux. Depuis 6 ans, elle offre la possibilité pour de jeunes maraîchers de débiter une activité professionnelle sur site durant 3 ans avec un accompagnement adapté.

État des lieux

Une vocation

Neuf jeunes maraîchers se sont déjà testés depuis 6 ans (trois se sont installés à leur compte après cette première expérience, deux ont poursuivi leur carrière dans ce domaine et quatre y exercent actuellement).

Un site

6 ha en pépinière d'activités. À disposition de chacun des maraîchers, des terrains équipés en irrigation mais aussi 3 000 m² de tunnels non chauffés, du matériel de culture, des espaces de stockage...

Un accompagnement

Les maraîchers bénéficient d'un accompagnement de trois ans pour utiliser l'outil de production. Ils sont soutenus par les Jardins de Cocagne pour l'aspect technique et par Coopilote pour la gestion-comptabilité.

Des plantations

35 espèces de légumes sont produites tout au long de l'année, en bio, sans pesticide ni engrais de synthèse.



Un magasin

Ouvert le vendredi de 10 h à 19 h avec possibilité de précommande en ligne (www.cocagneboutique.org), il est tenu par les maraîchers et les Jardins de Cocagne. On y trouve des légumes de saison produits sur place ainsi que des produits bio locaux (fruits et jus de fruits, pain, bière, farines, tisanes...).

Une adresse

Graines de maraîchers, 3, chemin de la Combe Balland à Chalezeule.

LE CHIFFRE

20

tonnes de légumes bio ont été produits en 2019.



📍 BYANS-SUR-DOUBS

Cinéma à la campagne

Il y a du Cinéma Paradiso à Byans-sur-Doubs, grâce au Foyer cinéma de la commune, construit par les habitants durant la 2^e Guerre mondiale. Rénovée, modernisée et mise aux normes au fil des ans, cette jolie salle de 200 places est dotée de fauteuils confortables récupérés dans l'ancien cinéma Piazza Lumière de Besançon. Le vendredi soir à 20 h 30 (toutes les deux semaines), le dispositif Écran Mobile assure la projection et le choix des films, toujours récents et à prix modique. La reprise des séances, encadrée par les bénévoles de l'association l'Espérance, débute ce mois de septembre, sans oublier le dispositif « Écoles et cinéma », destiné aux scolaires en après-midi. Plus de 1000 spectateurs ont profité de ces séances en 2019 : quelle belle initiative !

[+ https://sites.google.com/site/cinemabyans](https://sites.google.com/site/cinemabyans)



Le petit cinéma associatif de Byans-sur-Doubs s'appête à redémarrer.

OSSELLE ROUTELLE

Un site apprécié au cours de cet été particulièrement chaud.



PELOUSEY

Le Grand 8 lance sa 2^e saison

8 spectacles vivants durant 8 mois sur 8 communes de l'agglomération : la 2^e saison du Grand 8, à voir en famille, débute à Pelousey, le 7 octobre dès 14 h. Produit par Grand Besançon Métropole, le Grand 8 est programmé par Côté Cour, scène conventionnée « Art, enfance, jeunesse » qui a choisi *Hand's up* de la Cie Lejo et *Un soir chez Boris* d'Olivier Debelhoir pour Pelousey.

Rires et poésie assurés. « Théâtre, objets, danse, marionnettes, cirque, commente Cyril Devesa, directeur de Côté Cour, des spectacles de grande qualité sont assurés par des compagnies reconnues par le réseau professionnel institutionnel. » Entrecoupés de jeux-animations pour les enfants et d'un goûter, les deux spectacles se tiendront à la maison de la Noue.

+ www.cotecour.fr



AVANNE

Festival Serious : trop sérieux s'abstenir



Spectacles, concerts, numéros de cabaret, ateliers cirque pour les enfants : c'est reparti pour le Festival Serious, qui plante ses chapiteaux à Avanne du 18 au 20 septembre, à 5 minutes de marche du stade municipal. Pas moins de treize spectacles s'enchaînent (dès 20 h 30 le vendredi jusque tard dans la nuit ; à partir de 15 h le week-end), pour tous les âges. Du cirque « artisanal et métallique », des clowns, des numéros circassiens, du trapèze, des marionnettes, du théâtre de rue, un concert « relaxatif », un DJ, une fanfare : ça va bouger durant ces trois jours. Des moments festifs pour prolonger un peu l'ambiance estivale, avec espace buvette et restauration au cœur d'un environnement de pleine campagne.

+ <https://chb.theseriousroadtrip.org/9>



Julien et Julie proposent une gamme complète de pâtes made in Grand Besançon !

TORPES

Des pâtes oui, mais des JuJu Pasta !

Si vous êtes amateur de bons produits locaux, Les JuJu Pasta sont faites pour vous... Produites artisanalement à Torpes par Julie Jean-Pierre et Julien Louis, depuis mars dernier, elles n'intègrent que des céréales bio et franc-comtoises. « Nos farines sont moulées sur meule de pierre dans le Val d'Amour (Jura), ce qui préserve les éléments du grain, explique Julien. Nous utilisons ainsi des farines de blé, complètes ou semi-complètes, et de petit épeautre, riche en protéines et pauvre en gluten. »

Origan sauvage

Si les ingrédients sont de chez nous, le procédé de fabrication est, lui, d'inspiration italienne : les JuJu utilisent des moules en bronze, donnant aux pâtes une surface rugueuse, idéale pour retenir la sauce. « Nous proposons aussi des recettes aromatisées, en collaboration avec des producteurs et des cueilleurs d'herbes aromatiques, évoque Julien. Au printemps, nous avons produit des pâtes à l'ail des ours du Haut-Doubs. Nous préparons actuellement des recettes aux orties et à l'origan sauvage. »

Un petit creux ? Les JuJu Pasta sont disponibles sur de nombreux points de vente dont le marché bio de Tarragnoz (voir page 38). Et, si vous avez un jardin, les emballages, sans colle ni plastique, sont compostables.

+ Plus d'infos : lesjupasta.fr



NOVILLARS

Coup de chaleur à Novillars



D'impressionnantes tranchées sillonnent les rues principales de Novillars pour installer un réseau de chaleur depuis la papeterie GEMDOUBS.

En juin, et pour quatre mois, Grand Besançon Métropole a engagé des travaux à Novillars pour la construction d'un nouveau réseau de chaleur. La compétence Chaleur/Énergie revenant depuis le 1^{er} janvier 2019 à la communauté urbaine, le projet lancé en 2016 par la commune a été repris par la collectivité dans le cadre d'une délégation de service public avec Territoire 25, EEPOS comme assistant à la maîtrise d'ouvrage et ENGIE solutions comme opérateur réseau. Il s'agit de réaliser 1,5 km de conduites qui desserviront l'hôpital de Novillars, l'école, le château, l'ITEP ainsi que des logements d'Habitat 25. Ce réseau sera donc en partie alimenté par énergie renouvelable (issue de l'usine de cogénération biomasse de la Papeterie de Novillars). La mise en service est prévue ce mois-ci pour un coût global de 1,8 M€ HT avec participation financière de l'ADEME.

Relaxax

OFFREZ-VOUS
UN MOMENT
POUR LIRE,
ÉCRIRE...
OU DORMIR ;-)

BUS & TRAM
Du temps pour soi

www.ginko.voyage



POUR VOYAGER DANS
LE GRAND BESANÇON



LAVPRO PRESSING

PRESSING
REPASSAGE

BLANCHISSERIE
LAVAGE COUETTE

RETOUCHE COUTURE
BRODERIE

VENTE DE LINGE DE MAISON
BRODÉ
PERSONNALISATION VIA LE SITE
WWW.PICFIL-CREATION.FR

VENTE DE GOURMANDISES
DE SAVON

LOCATION
NETTOYEUR MOQUETTE

DÉPOS DE COLIS
POINT DE RETRAIT UPS

covid-19
Collecte & livraison
pour les personnes
vulnérables
paiement et inscription sur
lavpro-pressing.fr

*sur présentation de la publicité, voir conditions en magasin

Horaires d'ouverture :
Lundi 14h-19h / mardi-samedi 9h-19h

SUPER Pouilley les vignes

Tél : 03 81 59 05 62

lavpro-pressing.fr



Picfil-creation

un rouge

DANS VOTRE BOUTIQUE
DE COSMÉTIQUES

une rose

CHEZ VOTRE
FLEURISTE

du bleu

CHEZ VOTRE
FROMAGER

POUR TOUS MES ACHATS,
MES COMMERÇANTS-ARTISANS SONT LÀ

b Grand
Besançon
Métropole

Ville de
Besançon

bleu

LEST
REPUBLICAIN

ma **COMMUNE**

ÉNOCORAME

2263g DE CO₂ EN MOINS*

*Comparatif voiture / tramway pour une personne sur un trajet de 12 km. Source Ademe.

BUS & TRAM
Une mobilité écologique

www.ginko.voyage



POUR VOYAGER DANS
LE GRAND BESANÇON



Un festival de musique 2020 « en édition limitée »

Pour sa 73^e édition
le festival international
de musique se réinvente.



État de crise sanitaire oblige, le 73^e Festival international de musique de Besançon Franche-Comté aura bel et bien lieu, comme chaque année à la rentrée, mais en « édition limitée ». Du 11 au 20 septembre, plus de 30 concerts restent au programme, annulation faite des sept concerts symphoniques initialement prévus. Pour les grandes formations, se produire en plateaux est de fait incompatible avec la règle de distanciation. L'esprit éclectique de la programmation demeure, vigoureux, entre classique, jazz et musiques du monde, en plein air ou en salle. Les nouveautés, ce sont des lieux de représentation inédits, le numérique en renfort avec des retransmissions sur écran géant et sur certains sites internet, enfin toujours du jazz mais à ciel ouvert.

La soirée d'ouverture

Vendredi 11 septembre au Théâtre Ledoux et au Kursaal, 2 concerts

d'ouverture, retransmis en direct sur écran géant place Granvelle, en direct et en différé sur les sites internet de France Bleu et France 3.

Nouveauté ! Des « apéro-jazz »

Du mardi au samedi, de 19 h à 20 h 30, pas de Piano-bar cette année mais une formule innovante sous forme « d'apéro-jazz » quotidiens, à ciel ouvert, place Granvelle et en accès libre. Pour l'occasion, la Brasserie Granvelle élargira sa terrasse.

La Boucle musicale

Samedi 12 septembre, de 14 h à 17 h, le concept de « Boucle musicale » est maintenu, avec huit concerts gratuits donnés dans divers endroits du centre-ville (places, kiosques, côté cour et côté jardin) par les musiciens de Roda do Cavaco, l'ensemble

LE FESTIVAL EN CHIFFRES

- 25 ensembles pour un peu plus de 320 musiciens
- Fréquentation moyenne des années sans Concours : environ 18 000 spectateurs. En cette édition spéciale 2020, la capacité des salles ne pourra pas excéder les 60 %.
- Budget : 750 000 € (sachant que tous les artistes français dont le concert a été annulé sont payés).

des Cuivres Romantiques et le quatuor Les Anches Hantées.

Tarifs : de 10 à 37 €

De nombreux concerts gratuits. Pour une place adulte achetée, une place offerte pour un enfant de moins de 12 ans.

+ www.festival-besancon.com/
73e-edition

DU BITUME ET DES PLUMES

Le retour

C'est sur la promenade de Chamars (et non plus du côté de Taragnoz) que doit avoir lieu le festival populaire Du Bitume et des Plumes les 2, 3 et 4 octobre. L'association du Goudron et des plumes croise les doigts. Malgré l'incertitude liée à la covid 19 qui pèse sur le montage de l'évènement, les organisateurs/trices sont à pied d'œuvre.

« L'an passé, nous n'avons pas été en mesure de monter le festival (pour diverses raisons), aussi cette année, nous comptons bien revoir Bisontin.e.s et Grand Bisontin.e.s. » Spectacles, happenings, danse, impro, ateliers, discussions philosophiques, la programmation balaie joyeusement large tout en restant locale puisque les artistes sélectionné/es sont majoritairement du cru. Les festivalier/es pourront aussi se restaurer sur place.

+ festivalbitumeplumes.fr - festival.tarragnoz@gmail.com



INTERMED

Journée Vert(s) des choix solidaires



Vert(s) des choix solidaires, l'édition du jour d'après !

Tel est l'intitulé de l'évènement organisé avec le soutien de la Ville le 26 septembre à l'initiative d'Intermed, association de services aux professionnels et aux particuliers sur tout le territoire.

Entre 11 h et 18 h, place Granvelle, et pour la 9^e année, une quinzaine de structures vient à la rencontre du grand public pour échanger sur les grandes thématiques d'aujourd'hui que sont l'économie solidaire, le respect de l'environnement ou encore les circuits de proximité. Aussi, les nombreux partenaires concernés vous accueilleront-ils ce samedi-là en toute convivialité (Banque Alimentaire, France Nature Environnement, Biocoop, Artisans du Monde, LPO...).

+ 03 81 81 54 79 - intermed-25.fr
121, Grande Rue à Besançon

Salsamondo fête ses 20 ans

La Maxima 79 ! Le groupe milanais de prestige international a été choisi cette année pour célébrer les 20 ans de l'association Salsamondo. Du vendredi 2 au dimanche 4 octobre, l'association qui a, la première, importé à Besançon la fièvre de la salsa, nous promet un week-end chaud avec plus de 24 heures de stages de danse et des soirées emmenées par des artistes de renom. Salsa, bachata, kizomba, chacun va pouvoir travailler son déhanché et son sens du rythme ! Shows, repas concert le vendredi à 20 h avec documentaire sur l'histoire de la salsa complètent le programme. La recette du festival sera reversée au bénéfice de l'enfance en France et dans le monde. Rendez-vous au Kursaal et avant cela sur le net pour infos et billetterie.

+ Facebook : <https://www.facebook.com/events/644.880.203032404>

Billetterie : <https://www.helloasso.com/associations/salsamondo/evenements/festival-20anssalsamondo-sbk-concert-salsa-la-maxima-79>

salsamondo.asso@gmail.com



CENTRE-VILLE DE BESANÇON

Plus de conteneurs

À en juger par leur utilisation, les 8 stations de collecte de déchets installées il y a un an au centre-ville de Besançon (Boucle et Battant) connaissent un véritable succès. Ces stations vont être complétées par l'ajout, cet automne, de 65 conteneurs « aériens ». Ceux-ci se substitueront ainsi aux anciens conteneurs bleus.

Soulignés ou fondus dans l'espace urbain, comme les premiers, par la signature d'artistes locaux, ces nouveaux conteneurs, tout aussi ergonomiques, vont augmenter la capacité de captation de déchets recyclables et réduire les dépôts sauvages. Cette mesure à vocation très environnementale s'accompagnera de l'augmentation en nombre et en capacité des conteneurs enterrés.



De nouveaux conteneurs seront installés prochainement au centre-ville de Besançon pour améliorer l'efficacité du tri.

Samedis piétons maintenus



Le samedi piéton du 12 septembre devrait « normalement » avoir lieu, dans le respect des règles sanitaires en vigueur (distanciation, masque). Selon l'évolution de la situation, il est toutefois possible que les chalets de la place du 8 septembre ne soient pas installés.

Soutenir la reprise de l'activité commerciale en centre-ville est en effet une nécessité. Cette opération lancée il y a maintenant cinq ans par l'Office de Commerce s'est durablement ancrée dans les habitudes de consommation des Bisontins et Grand Bisontins. Preuve en est des quelque 2 934 chèques de 10 €, qui, depuis le début de l'année et malgré le confinement, ont récompensé les fidèles consommateurs des Samedis Piétons. Prochains rendez-vous le 10 octobre, le 14 novembre et le 12 décembre.

+ Tout l'info sur besanconandco.fr

Une rentrée universitaire très particulière

Pour tous les établissements d'enseignement supérieur, la rentrée s'annonce forcément très particulière, placée sous le signe des protocoles sanitaires à mettre en place contre une possible seconde vague de la covid 19.

Selon les préconisations du Ministère, le remplissage des amphis devra être limité « à 10 ou 25 % de leur capacité, les salles de TD à 30 ou 50 % ». Cela signifie que, principe de distanciation appliqué, c'est vraisemblablement une bonne partie des cours qui seront assurés à distance, en télétravail, par visioconférences, tandis que s'effectueront des rotations de groupes d'étudiants en présence physique. Alors, rentrée en temps et heure, ou différée ?

Quelles modalités ? Un casse-tête pour les services et les enseignants. Mais le président de l'UFC, Jacques Bahi, rassure : « la rentrée se passera dans la distanciation sociale ; nous adapterons les locaux. Le maximum sera fait. »



L'Université s'adaptera et prendra des précautions dès la rentrée pour protéger les étudiants et le corps enseignant.

+ www.univ-fcomte.fr

Tout Besançon bouge !

Et pas qu'un peu... Le dimanche 27 septembre prochain, les services de la Ville et les associations sportives vous donnent rendez-vous à Chamars pour des initiations gratuites à des sports plus fous les uns que les autres.

Au programme : Dragon boat, tyrolienne, slackline, Nun Chaku (révélez le « Bruce Lee » qui sommeille en vous), gym grosse/poussette, marche nordique, Tai Chi ou démo de vélo en milieu urbain. Vous l'aurez compris, que vous soyez expert(e) ou profane, en bonne forme ou en reprise d'activités physiques, cette journée de « sport découverte » est faite pour vous !

Comme l'explique Hervé Boillon, en charge de l'évènement à la direction des Sports de la Mairie, « Cette manifestation organisée avec les associations sportives et la direction Hygiène-santé de la Ville a pour but de vanter les bienfaits du sport sur notre santé. Sur l'espace « Village », les visiteurs, à travers des quiz et des expos, en sauront plus sur leur corps et mesureront l'impact positif d'une activité physique régulière. Les clubs sportifs bisontins présenteront les activités proposées à leurs adhérents à la rentrée, bien entendu dans le respect des mesures sanitaires. En plus d'être bénéfique pour la santé, le sport en club contribue à renforcer le lien social et à véhiculer des valeurs éducatives auprès de notre jeunesse. »

Alors, on prépare son petit short, ses baskets et direction Chamars !

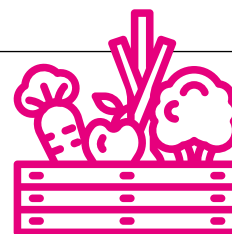
+ Retrouvez l'intégralité du programme sur sortir.besancon.fr



Canoé, tyrolienne, trail... vous pourrez tester de nombreux sports outdoor le 27 septembre prochain.

COMMERCE DE PROXIMITÉ

Le marché bio de Tarragnoz retrouve sa place du Jura



Ça y est, le marché bio de Tarragnoz est de retour, depuis le 4 août, sur la place de Lattre de Tassigny (place du Jura, pour les intimes). Se déroulant les mardis (de 17 h à 20 h), il avait été délocalisé sur l'esplanade des Droits de l'Homme, en raison de la covid 19.

« Le retour sur la place du Jura était une attente forte des habitants du quartier, des commerçants de la place et des producteurs qui y tiennent leurs étals, explique Quentin Pardonnet, de l'association village Tarragnoz, à l'initiative du marché. Comme le quartier est un peu excentré, ce rendez-vous hebdomadaire est très précieux. Sur l'esplanade des Droits de l'Homme, pourtant plus centrale, nous avons observé une légère baisse de la fréquentation. »

100 % bio et local

Les habitués du marché y viennent pour l'atmosphère conviviale autant que pour les produits 100 % bio. « Il n'y a que des producteurs en circuit de proximité, souligne Quentin Pardonnet. C'est d'ailleurs pour ça

que le marché se met en veille, entre décembre et avril. On y trouve des légumes et des fruits de saison, du pain, du fromage, de la confiture, de la bière, des pâtes fraîches, des plats de traiteur, etc. L'offre est fournie, mais nous sommes toujours ouverts aux propositions de producteurs souhaitant nous rejoindre. »

+ Plus d'infos : villagetarragnoz25@gmail.com



PLUS D'INSPIRATION

PORTRAIT

Laurent Deschamps, le nouveau président du Pôle des Microtechniques

Depuis le 2 juillet dernier, Laurent Deschamps est président du Pôle des Microtechniques. Origine, études, carrière, implications personnelles, l'ancrage profondément régional du nouveau président lui vaut une connaissance intime du tissu industriel local.

Quel est votre parcours ?

Après un parcours dans l'automobile (chez FAURECIA), j'ai présidé de 2004 à 2014 le groupe DIMECO Alipresse à Pirey. J'ai dirigé ensuite, jusqu'en 2019, le site bisontin d'AMPHENOL-FCI, leader mondial de la connectique. Récemment encore, j'étais membre du conseil de direction de l'UIMM du Doubs et administrateur du CFAI Sud-Franche-Comté.

Quel avenir pour les microtechniques ?

Elles sont au cœur des progrès dans tous les domaines : médical, objets connectés, automobile... Ces marchés exigent toujours plus de miniaturisation. On passe de composants « micro » (un millionième de mètre) aux nanotechnologies, de taille 1000 fois plus petites, et au monde des « pico », encore 1000 fois plus petit. Une évolution qui va de pair avec des précisions de fabrication extrêmes. Les produits seront de plus en plus digitalisés, c'est-à-dire dotés d'une intelligence intégrée leur assurant une grande autonomie et ouvrant de larges possibilités de communication avec l'environnement.

Votre avis sur le Pôle des Microtechniques et les entreprises qui le composent ?

Le Pôle des Microtechniques est un acteur régional incontournable. Il fédère l'écosystème industriel et académique régional des microtechniques. Il est moteur d'innovation et de développement stratégique pour les entreprises de Bourgogne-Franche-Comté. « Pour le précis, on vient faire notre marché à Besançon ! » me confiait un industriel du nord de la France. Le Pôle anime un tissu unique et diversifié de PME expertes dans le domaine du « petit » et de la précision. Il bénéficie d'une visibilité exceptionnelle grâce à MICRONORA, le plus important salon des microtechniques d'Europe.



Quels sont les objectifs pour le Pôle de compétitivité ?

À court terme, le PMT prépare le programme RIPOSTE destiné à accompagner les dirigeants d'entreprises qui font face à de nouveaux défis induits par la crise de la covid 19. À moyen terme, nous souhaitons consolider l'offre de services du PMT (travail en réseau, montée en compétences, promotion de l'innovation, développement de l'activité des adhérents et, plus largement, du tissu industriel de Bourgogne-Franche-Comté) ; soutenir l'excellence industrielle, catalyser l'innovation pour la convertir en richesse pour notre région ; renforcer l'impact du PMT dans le domaine de la santé par de nouvelles initiatives d'animation de la filière (BIO Innovation, International Therapies Days...) et d'un partenariat étendu avec MEDICEN et les autres pôles santé français.

LE PMT CE SONT :

180 adhérents

10 salariés

Budget de **1,3 M€**

320 projets labellisés depuis la création du PMT (santé, luxe, aéronautique...)

11 structures accompagnées dans leur développement avec PROPULSEUR

2 clusters : INNOV'HEALTH pour la filière santé et AEROμTECH pour l'aéronautique, le spatial et la défense

© Yoan Jeudy Sosuite photographie

SPORT

Trail des forts

Des circuits comme on les aime et comme on les affronte, sur les crêtes autour de Besançon, à l'assaut des œuvres militaires de Séré de Rivière, c'est le Trail des Forts, reporté aux 10 et 11 octobre. Près de 6 000 trailers viennent de la France entière, et d'ailleurs, pour participer à ce défi atypique qui court sur l'histoire et le patrimoine local. La 17^e édition propose quatre distances (10, 19, 28 et 53 km) ainsi qu'un format duo en relais sur le 53 km et une randonnée de 10 km. Que les plus jeunes se rassurent, des courses à distance courte leur sont réservées le samedi. Quant à l'inquiétude à propos de la covid 19, l'organisation observera à la lettre les règles en vigueur.

+ Toutes les infos sur www.traildesforts.com



Le Trail des forts offre des parcours naturels exceptionnels.

FESTIVAL POTE

La musique de chambre autrement



Un drôle de petit nom pour un tout nouveau festival à Besançon : « POTE ». Il s'agit de l'acronyme anglais pour *playing on the edge* (littéralement jouer sur le bord), que l'on peut traduire par « jouer dans l'entre-deux ». C'est l'association Les voix intérieures qui propose les 23, 24 et 25 octobre trois jours de musique de chambre mais en version participative et « délocalisée ». Aux côtés d'artistes réputés, des amateurs ou musiciens en herbe (élèves de Conservatoires régionaux par exemple) seront en effet invités à prendre part aux concerts ou à se joindre à des sessions musicales, le tout donné dans de hauts lieux culturels de la ville (FRAC, Kursaal, Maison Victor Hugo), ou dans des endroits inhabituels (Hôpital Minjot, EHPAD, centre commercial...).

+ Programme sur www.facebook.com/festivalpote
festivalpote@gmail.com
 06 28 06 20 65
szuhwa@yahoo.com

Sortez Nature !

Septembre et octobre sont deux mois idéaux pour des sorties naturalistes ; il fait bon (en général) et la nature exprime les pourpres et les ors de l'automne. Grand Besançon Métropole et ses partenaires vous proposent donc des promenades découvertes et un chantier participatif : une balade paysagère à Thoraise (19 septembre le matin, s'inscrire auprès de l'AUDAB au 03 81 21 33 00) ; une sortie sur Les oiseaux du plateau à Nancray (26 septembre, le matin, 9 h 30, s'inscrire au 03 81 50 43 10 – 06 98 95 45 13 ou sur franche-comte@lpo.fr) ; à Avanne-Aveney avec la LPO une journée de restauration des mares en cours de comblement (17 octobre, 9 h au-dessus du « Toupot », s'inscrire au 06 58 52 62 99 ou sur alix.michon@lpo.fr) ; enfin, pensez à la Via Francigena et son patrimoine naturel. (www.grandbesancon.fr/actualite/la-biodiversite-au-fil-de-la-via-francigena/).



L'orchestrale saison

Vendredi 11 septembre, 20 h 30 au Kursaal, s'ouvrira en une *Nuit andalouse* la nouvelle saison de l'Orchestre Victor Hugo Franche-Comté. Un rendez-vous de rentrée très attendu auquel succéderont jusqu'au 12 juin prochain seize concerts dont, en point d'orgue,

le concert du Nouvel An. Mais ce n'est pas tout ! Quatre contes musicaux éveilleront les oreilles et l'imagination du jeune public. Et pour qui désire en savoir plus sur l'origine des œuvres au programme ou sur les coulisses de l'orchestre, les huit « Pauses déj' musicales » permettent d'échanger

avec les musiciens (Théâtre Ledoux, 12 h 30-13 h 30). Vivaldi, Mozart, *Le Petit Prince*, les *Fantômes*, *Orphée*, mettre *Voile sur l'Orient* ou partir pour *Danzas latinas*, voyagez en musique !

www.ovhfc.com



5 SEPTEMBRE

Devecey
DON DU SANG par
l'Association des donneurs
de sang de DEVECEY
9 h - 12 h 30
Salle Develçoise
Info : 06 31 26 61 68

5 ET 6 SEPTEMBRE

Devecey
Fête foraine
La halle

5 SEPTEMBRE

Busy
Tournoi de Pétanque
Organisé par L'APE de
Busy/Vorges-les-Pins

6 SEPTEMBRE

Amagney
Rando d'automne,
parcours de 5 à 20 km
Inscription à partir de 8 h sur
place 2 € / adulte et enfant
Info : <http://www.amagney.fr/>

Thoraise
La Thormontbou :
randonnée VTT & pédestre
Scierie Corne
Inscription en ligne
boutique.estrepublicain.fr/
courses, sur place ou sur
le site lathormontbou.fr
Info : velopassion@lathormontbou.fr

9 SEPTEMBRE

Chalezeule
Ludothèque La Toupie
Maison Commune de
15 h 30 à 17 h 30
Infos : 03 81 51 59 92

18, 19, 20 SEPTEMBRE

Avanne -Aveney
Festival THE SERIOUS
ROAD TRIP
Information sur le site :
chb.theseriousroadtrip.org

20 SEPTEMBRE

Avanne -Aveney
Pour les amoureux
des Beatles
Concert gratuit avec
LES BCEUFS ATTELÉS
15 h
Place Champfrêne
Info : 06 85 85 92 52

23 SEPTEMBRE

Devecey
Spectacle Ansel et Gretel
Organisé par les 2 Scènes,
Devecey Animation et la
Commune de Devecey
20 h
La halle
Info : Devecey Animation
- deveceyanimation@gmail.com ou Les 2 scènes
- www.les2scenes.fr

**25 SEPTEMBRE ET
LE 30 OCTOBRE**



Vaire
Marchés des
producteurs locaux
17 h 30 à 20 h 30
Tuilerie

26 SEPTEMBRE

Devecey
September Fest concerts
Organisé par Devecey
Animation
19 h
La halle
Info : 06 16 70 02 60

2 OCTOBRE

Chalezeule
Animation RAM
Maison Commune
9 h 30 à 11 h 30
Infos : 03 81 57 81 44

10 OCTOBRE

Geneuille
Rencontre avec des auteurs
locaux et dédicaces
10 h à 12 h
La maison Pour
Tous dite MPT
Avanne-Aveney
JOUR DE LA NUIT, sortie
en forêt-LPO-B/FC
19 h 15 à 21 h 15
sur inscription
Info : 07 82 43 95 24
après 18 h



COLLECTES DE SANG
organisées dans
le Grand Besançon
en septembre et octobre 2020

lundi 7 septembre
SERRE-LES-SAPINS
Centre culturel sportif loisir
Rue de la Gare

mardi 8 septembre
THORAISE
Salle des Fêtes
1, rue de Surotte

mercredi 9 septembre
BESANÇON
Grand Kursaal
Place Granvelle

jeudi 10 septembre
ÉCOLE-VALENTIN
Centre Activités et Loisirs
2, rue de Franche-Comté

samedi 26 septembre
LES AUXONS
Salle des fêtes
Rue du Stade

lundi 28 septembre
SAÛNE
Espace du Marais
Rue du Lac

lundi 12 octobre
SAINT-VIT
Salle des Fêtes
Promenade des Planches

mercredi 21 octobre
PELOUSEY
Maison de la Noue
11, Grande Rue

samedi 31 octobre
DEVECEY
Maison Develçoise
1, rue des Artisans

Devecey
Vide-grenier
Organisé par l'Amicale
des Parents d'élèves
10 h à 17 h
Salle Develçoise
Info : 06 17 12 27 40



Chalezeule
Fête des sorcières
À partir de 17 h
Fours à Chaux
Infos : 06 72 88 20 29

11 OCTOBRE

Devecey
Loto
Organisé par l'Amicale
des Parents d'élèves
14 h
Salle Develçoise
Info : 06 17 12 27 40

17 OCTOBRE

Avanne -Aveney

RETROGAMING
Entrée gratuite
Toute la journée
Groupe scolaire
d'Avanne-Aveney
Info : 06 85 85 92 52
Avanne-Aveney
À vos bottes !
Chantier participatif
de restauration d'une
mare forestière
Info et inscription :
06 58 52 62 99, alix.michon@lpo.fr ou 07 82 43 95 24
ceccau@free.fr

24 OCTOBRE

Devecey
Bourse aux vêtements
organisée par les
Boursicotours
10 h à 17 h
Salle Develçoise
Info : 03 81 56 92 12

30 OCTOBRE

Devecey
Festival Alimenterre
Organisé par les
jardins familiaux
20 h
Salle Develçoise
Info : 03 81 56 88 27

L'annuaire du consommer local

Vous préférez les circuits de proximité, vous souhaitez soutenir l'agriculture de votre région, manger sain, connaître la provenance des produits ? Une plateforme en ligne, carte à l'appui, vous liste et situe l'ensemble des adresses et contacts où s'approvisionner en produits de saison et de terroir. Sur www.jveuxdulocal25-90.fr, des viandes aux plantes aromatiques ou médicinales, en passant par les primeurs, les céréales ou les poissons, impossible de passer à côté des occasions de profiter d'un panier frais, durable et de qualité. La Chambre Interdépartementale d'Agriculture, avec le soutien des Départements du Doubs et du Territoire de Belfort, assurent ainsi la promotion du tissu agricole, département par département. Un descriptif rapide de

chaque producteur, artisan ou commerçant permet d'identifier et de localiser l'activité. Zooms sur les produits phares et labels gourmands figurent également sur le site à côté du réseau d'agritourisme Bienvenue à la ferme. De quoi stimuler l'envie de rencontrer ceux sans qui nous n'aurions rien dans nos assiettes !



© E. Chatelein

MARCHÉS DE PRODUCTEURS DU GRAND BESANÇON

Venez déguster les produits locaux, directement du producteur au consommateur :

- **PUGEY** : tous les samedis de 8 h à 12 h
- **MORRE** : 2^e et 4^e samedis du mois de 8 h à 12 h
- **GENNES** : 2^e vendredi du mois de 17 h 30 à 22 h
- **LES AUXONS** : tous les dimanches matin de 9 h à 12 h
- **THISE** : 1^{er} samedi du mois de 8 h 30 à 12 h
- **DELUZ** : 2^e samedi du mois de 9 h 30 à 12 h
- **VAIRE** : dernier vendredi du mois (Tuilerie) à partir de 17 h 30.

+ Téléchargez la brochure des producteurs locaux sur www.grandbesancon.fr

T4 & T5 EN DUPLEX À GRANDFONTAINE

à partir de **188 000€** !

image non contractuelle

Liberty
Concept

MOYSE
PROMOTION

Prestations de qualité - Jardin clôturé et arboré - Garage privatif...

Tous nos programmes sur www.moyse-promotion.fr - 03.81.60.77.00

PLUS D'EXPRESSION

→ ESPACE D'EXPRESSION LIBRE DES ÉLUS COMMUNAUTAIRES

Plus Grand Besançon ouvre ses colonnes aux élus des différents secteurs géographiques de l'agglomération. Les textes sont publiés sous la seule responsabilité des signataires.

À LA PÉRIPHÉRIE

SECTEUR DAME BLANCHE N'a pas voté !

L'abstention est devenue l'une des marques de fabrique de notre démocratie. Si l'on en juge les taux de participation nationaux enregistrés aux deux tours des élections municipales (44,66 % et 41,6 %), le bilan est accablant. Un électeur sur deux ne s'est pas déplacé pour l'élection d'une catégorie d'élus ne suscitant (pas encore) le phénomène de rejet suscité par le milieu politique. Certes l'invité surprise « Coronavirus » n'a rien arrangé, mais il n'explique pas tout. Du coup la représentativité issue du suffrage universel a l'assise d'un

château de sable et ne traduit pas exactement la réalité politique de notre pays. Constat est fait qu'au manque de civisme, qu'à la préférence pour la canne à pêche, les électeurs boudent les urnes car ils ont le sentiment que leur vote ne sert à rien. Il en résulte une fracture politique lourde de conséquences. Alors, osons « Aux urnes citoyen.ne.s... »

Gilles ORY

Maire de Bonnay
Conseiller Communautaire
Délégué

SECTEUR EST Aux marches du palais...

C'est en effet sur les marches du palais des sports bisontin que les nouveaux élus de Grand Besançon Métropole ont posé pour la postérité à la fin de la première séance du nouveau conseil communautaire. Après la période de confinement si particulière et la fin de matches électoraux à suspense, ce premier rendez-vous de notre communauté urbaine restera à n'en pas douter dans les annales de cette instance originale. Dans cette enceinte sportive où la ferveur de nombreux supporters a sublimé des équipes de tous bords, les délégués étaient pourtant dans leurs petits souliers

et loin d'être à l'aise dans leurs baskets. Ils ont cependant signé un bel engagement pour le Grand Besançon au centre du terrain politique, dans le sens noble du terme et qui est relatif aux affaires publiques. Loin des clivages de toute nature, les représentants des communes périphériques et de la ville-centre travailleront de concert pour le bien-être de toute une population en attente de bonnes décisions autant que de belles réalisations. Pour que vive Grand Besançon Métropole !

Christian Magnin-Feysot
Maire de Chalezeule
Vice-président

SECTEUR NORD Œuvre collective

Les élections passées, les nouvelles équipes municipales en place, aujourd'hui c'est au tour de la grande collectivité de s'installer. Nous allons apprendre à nous connaître pour qu'ensemble, la charte soit respectée mais aussi le projet de territoire afin que tous soient impliqués dans les actions communautaires. Ces dernières influent et participent au progrès mais également à l'amélioration de la vie quotidienne dans notre Communauté Urbaine. Ces actions émanent toutes de choix politiques pris dans le cadre particulier de la gouvernance et du fonctionnement de l'exécutif mis en place : celui de l'esprit coopératif où le débat et l'écoute sont la règle de base mais aussi à l'issue desquels chaque commune est partie prenante de la décision collective et la partage.

Quelle que soit la place qu'occupe aujourd'hui notre Communauté Urbaine dans le paysage territorial, c'est notre travail commun qui conduira à la survie et au développement de nos villages.

Je suis pour ma part convaincu que nous sommes le territoire idoine pour avoir davantage d'ambition pour l'économie, l'environnement, le cadre de vie, la solidarité entre communes... En définitive, il ne s'agit là de rien d'autre que de préparer la vie des générations qui nous suivent et de gagner la reconnaissance de nos enfants.

Yves GUYEN

Maire d'ÉCOLE-VALENTIN
Vice-président

SECTEUR OUEST Une nouvelle étape !

Le processus de renouvellement des instances de GBM s'achève, avec application rigoureuse des règles de la charte de gouvernance.

Rappelons à cet égard que la règle de « la majorité inversée » qui emporte l'engagement d'élire la Maire de Besançon à la présidence, est l'invention singulière des fondateurs de l'intercommunalité Grand Bisontine, pour y établir une forme d'équilibre entre Ville et Périphérie.

C'était essentiel pour créer l'intercommunalité, ça ne l'est pas moins aujourd'hui pour en assurer un bon et efficace fonctionnement...

Il en résulte certes, qu'il n'y a pas au sein de GBM de majorité politique au sens partisan du terme.

Il y a par contre consensus et volonté de servir tout le territoire

et ses habitants pour en faire un espace dynamique, attractif, qualitatif.

Tout est donc en place pour franchir une nouvelle étape ; et tous les élus sont d'emblée unis autour du Projet de territoire unanimement voté il y a deux ans... fil rouge du nouveau mandat, appelé à évoluer au rythme des nouveaux enjeux, des nouvelles attentes, des nouveaux défis, à travers de nouveaux consensus à co-construire chaque jour.

Là est le secret de notre réussite, avoir l'intelligence de transcender les différences, en évitant les doctrines et les clivages, pour rendre ainsi concordant consensus, volonté et ambition.

Gabriel BAULIEU

Maire de Serre les Sapins
1^{er} Vice-Président

VILLE DE BESANÇON

En équipe pour le Grand Besançon !

Une nouvelle page s'ouvre. Anne Vignot, maire de Besançon, devient la première femme Présidente de Grand Besançon Métropole. En application de la charte de gouvernance du Grand Besançon, c'est un bureau renouvelé et divers issu des différents secteurs de notre territoire qui entre en fonction pour les six années à venir. Cela constitue une opportunité unique de placer notre territoire à la hauteur des enjeux du XXI^e siècle et des ambitions écologistes et solidaires attendues par les habitant.e.s.

Le Grand Besançon détermine de plus en plus notre quotidien. Aménagement du territoire, mobilité, voirie, économie, environnement, développement durable, commerces, habitat, logement social, enseignement supérieur, réseaux numériques... notre avenir passe par les décisions du conseil communautaire. Notre équipe d'élu.e.s écologistes, socialistes, communistes et société civile s'engage à faire du conseil communautaire, une assemblée des solutions pour mieux vivre.

Des solutions, qui devront se construire avec et pour toutes et tous. Les exigences démocratiques sont fortes et les attentes nombreuses. C'est en

jouant collectif que nous parviendrons à relever les défis écologiques, sociaux et économiques. Il est urgent de réellement faire communauté. Cela passe par l'instauration d'un lien constant entre les élu.e.s du Grand Besançon et les élu.e.s des conseils municipaux ainsi que par l'association de manière continue avec les grand.e.s bisontin.e.s à l'ensemble des décisions. C'est le sens de l'engagement que nous portons et qui prendra notamment la forme d'une assemblée citoyenne.

La crise sanitaire provoque une crise économique et sociale, notre rôle collectif est de l'amortir et de faire rebondir notre territoire. L'urgence est d'aider les plus vulnérables et d'accompagner au plus vite les secteurs économiques les plus durement touchés : commerces, industrie, tourisme et culture... Nous porterons l'impératif de libérer nos capacités d'investissement, de renforcer la commande publique et de construire avec les acteurs concernés des réponses précises à leurs difficultés.

Au-delà, tout au long du mandat, nous ferons la démonstration que la transition écologique et sociale permettra d'adapter notre territoire aux

conséquences du changement climatique en le rendant moins vulnérable. Une transition écologique, économique et sociale qui redonne du sens à l'économie, qui consolidera les emplois sur notre territoire, et qui préservera nos biens communs.

Au cours de la campagne, nous avons présenté de nombreuses idées pour réinventer notre territoire, pour habiter autrement, pour accéder à un logement digne, pour nous nourrir, nous transporter, nous chauffer, gérer nos déchets, renforcer la biodiversité, innover et inventer l'économie du futur. Nous porterons ces propositions avec conviction au sein des instances du Grand Besançon.

L'équipe d'élu.e.s écologistes, socialistes, communistes et société civile sera au service des 193 000 grand.e.s bisontin.e.s dans le respect des spécificités de chacune des 68 communes de notre territoire. Vous pouvez compter sur nous.

Hasni ALEM, Pascale BILLEREY,
Nicolas BODIN, Kevin BERTAGNOLI,
Anthony POULIN

Les 123 conseillers communautaires de Grand Besançon Métropole (GBM) sont désormais en place. Des compétences stratégiques autrefois exercées par chacune de nos 68 communes relèvent maintenant de GBM : développement économique, voirie, transports en commun, tourisme ou encore aménagement numérique.

Les enjeux pour notre territoire sont ainsi immenses. Madame Vignot, élue Présidente de notre communauté urbaine avec 86 voix – contre 30 pour Ludovic Fagaut, soit l'équivalent d'un tiers des communes - a la responsabilité de poursuivre le développement de GBM.

Nous l'avons rappelé lors du premier conseil communautaire : ce développement doit se faire en harmonie avec toutes nos communes, et non pas au seul profit de Besançon. Rien de grand ne pourra se faire sans l'unité de notre territoire. L'équilibre entre Besançon et la périphérie devra être respecté, tout comme le respect de l'équilibre politique. À ce sujet, Madame Vignot a envoyé un bien mauvais signal en excluant les 11 élus de « Besançon Maintenant » du Bureau de GBM, l'exécutif de notre communauté urbaine. Ce manque d'ouverture, regrettable, s'inscrit à l'opposé de la recherche du consensus, pourtant indispensable pour une bonne gouvernance partagée de notre intercommunalité.

Notre motivation reste intacte. Nous serons à vos côtés pour construire ensemble un avenir meilleur pour tous les Grand Bisontins.

Ludovic FAGAUT

Besançon a déjà perdu le statut de capitale régionale, conservons le siège universitaire et le statut de capitale économique.

La communauté urbaine du Grand Besançon a un rôle stratégique en matière d'aménagement du territoire et en matière économique. C'est encore plus vrai dans le contexte où combien difficile que nous traversons.

Il y a un énorme enjeu à affirmer la place centrale régionale de Besançon afin de maintenir ici l'ensemble des centres de décisions d'éducation, de la vie étudiante, de l'enseignement supérieur et de la recherche.

L'autre enjeu capital, c'est d'éviter l'hécatombe économique qui s'annonce. Nous attendons des mesures fortes et un engagement puissant en direction des entreprises. Il s'agit de sauver les emplois des Bisontins et des Grands Bisontins et l'attractivité de Besançon.

Seuls la défense de notre territoire et l'intérêt des habitants motivent l'action des élus Lrem, de ceux du MoDem et du centre et des écologistes indépendants.

Éric ALAUZET
Karima ROCHDI
Laurent CROIZIER
Nathalie BOUVET

LA MALVOYANCE & MOI



ÊTRE MALVOYANT, C'EST UN PEU COMME AVANCER DANS LE NOIR.
POUR M'ÉCLAIRER, IL Y A MON OPHTALMO,
ET LE CENTRE D'ORIENTATION
POUR LES PERSONNES MALVOYANTES.



ENTRETIEN GRATUIT - BILAN 1H30
AVEC UN ORTHOPTISTE ET UN OPTICIEN SPÉCIALISTES BASSE VISION

 **CECOM** à Besançon
CENTRE D'ORIENTATION
POUR LES PERSONNES MALVOYANTES

Association Les Salins de Brégille
7 chemin des Monts de Brégille Haut

Tél. : 03 81 65 86 84

fondation
D'ENTREPRISE
Optic 2000 . Lissac . Audio 2000

 **Optic 2000**
Une nouvelle vision de la vie

COMMENCEZ LA RENTRÉE SEREIN AVEC



La bonne résolution de la rentrée,
c'est **CYCLOP SÉCURITÉ**.

Nous veillons sur vous.

TÉLÉSURVEILLANCE • INTERVENTION • SYSTÈMES D'ALARME

Contactez-nous : **03 81 400 400** - www.cyclop.fr

Professionnels & particuliers - Devis gratuit, confidentiel et sans engagement.

Cyclop Sécurité - 4 Ter, rue Berthelot - BP 51227 - 25004 Besançon Cedex 03

Entreprise sous autorisation CNAPS N° AUT-025-2112-12-17-20130363234.

L'autorisation d'exercice ne confère aucune prérogative de puissance publique à l'entreprise ou aux personnes qui en bénéficient.