

# PLUS + GRAND BESANÇON

plus.grandbesancon.fr

www.grandbesancon.fr

96

NOVEMBRE  
DÉCEMBRE 2019

**VACHE DE SALON !**  
**DU 14 AU 17 NOVEMBRE**  
**MICROPOLIS BESANÇON**



# PLUS+ SOMMAIRE



P.6



P.10



P.20



P.22



P.39

Novembre  
Décembre 2019

- 04 **PLUS** de liens
- 05 **PLUS** d'échos
- 06 **PLUS** d'actus
- 12 **PLUS** dossier
- 20 **PLUS** d'actions

- 29 **PLUS** de proximité  
Communes périphériques
- 35 **PLUS** de proximité  
Ville de Besançon
- 39 **PLUS** d'inspiration
- 44 **PLUS** d'expression
- 46 **PLUS** pratique

## Restons connectés

f GrandBesançon

YouTube GrandBesançon

@grandbesançon\_monaggio

in Invest in Grand Besançon

webzine plus.grandbesancon.fr

www.grandbesancon.fr



Amagney  
Audeux  
Avanne-Aveney  
Besançon  
Beure  
Bonnav  
Boussières  
Brailans  
Busy  
Byans-sur-Doubs  
Chalèze  
Chalezeule  
Champagny  
Champoux  
Champvans-les-Moullins  
Châtillon-le-Duc  
Chaucenne  
Chemaudin et Vaux  
La Chevillotte  
Chevroz  
Cussey-sur-l'Ognon  
Dannemarie-sur-Crète  
Deluz  
Devecey  
École-Valentin  
Fontain  
Franois  
Geneuille  
Gennes  
Grandfontaine  
Larnod  
La Vèze  
Le Gratteris  
Les Auxons  
Mamirolle  
Marchaux-Chaufontaine  
Mazerolles-le-Salin  
Mérey-Vieille  
Miserey-Salines  
Montfaucon  
Montferrand-le-Château  
Morre  
Nancray  
Noironte  
Novillars  
Osselle-Routelle  
Palise  
Pelousey  
Pirey  
Pouilley-Français  
Pouilley-les-Vignes  
Pugey  
Rancenay  
Roche-lez-Beaupré  
Roset-Fluans  
Saint-Vit  
Saône  
Serre-les-Sapins  
Tallenay  
Thise  
Thoraise  
Torpes  
Vaire  
Velesmes-Essarts  
Venise  
Vieilley  
Villars-Saint-Georges  
Vorges-les-Pins



## DOSSIER P.12

### Vache de salon !

Un salon sur meuh...sure.  
p.14

La Montbéliarde souffle ses 130 bougies.  
p.15

La Montbéliarde au cœur d'un écosystème.  
p.16



## La Montbéliarde : une vraie championne !

Il y a 130 ans, naissait officiellement la Montbéliarde. Vers 1708, des éleveurs suisses trouvèrent en effet asile dans la région de Montbéliard avec la race de Berne, s'ensuivit un processus de croisement avec les troupeaux locaux puis de sélection jusqu'à la reconnaissance de la race en 1889.

Depuis, grâce à ses qualités uniques, la Montbéliarde est la deuxième vache laitière en France et s'exporte dans des dizaines de pays où ses semences sont recherchées pour son capital génétique.

Plus qu'une histoire ancienne, la Montbéliarde c'est surtout une histoire de passion, de valeurs fortes partagées par les éleveurs et tous les acteurs de la filière : proximité, coopération, professionnalisme, innovation... avec de belles entreprises sur notre territoire.

C'est donc tout un écosystème qui s'est construit autour de son élevage. Car la Montbéliarde présente la particularité d'être une race « mixte » qui approvisionne les producteurs de fromage, de viande et de salaisons. Au-delà

du comté, le lait de la Montbéliarde se retrouve également dans de nombreuses autres AOP réputées, notamment le Mont d'Or et le Morbier. Quant au petit lait, issu des fruitières de comté et dont ils sont nourris, il permet aux porcs francs-comtois de bénéficier d'une IGP depuis 2010.

Cette qualité et cette excellence se retrouvent dans les écoles et formations aux métiers de l'agriculture et de l'agroalimentaire dispensées dans le Grand Besançon, comme l'ENIL de Mamirolle, le lycée Granvelle de Dannemarie ou le CFPPA de Chateaufarine.

Ce travail et ces savoir-faire, qui se transmettent ainsi de génération en génération, seront mis en lumière à l'occasion de « Vache de Salon » organisé à Micropolis du 14 au 17 novembre prochain. Le cheval de Trait Comtois, dont l'association fête les 100 ans, y sera lui aussi à l'honneur, sans oublier bien sûr notre gastronomie.

Nous vous invitons donc à venir nombreux pour découvrir ou redécouvrir toutes les richesses de notre terroir dont nous pouvons légitimement être fiers.

**Gabriel Baulieu**  
1<sup>er</sup> Vice-Président  
de Grand Besançon Métropole  
Maire de Serre-les-Sapins

**Jean-Louis Fousseret**  
Président  
de Grand Besançon Métropole  
Maire de Besançon

 **Grand Besançon Métropole**

# PLUS DE LIENS

PLUS.GRANDBESANCON.FR, FACEBOOK, INSTAGRAM, LINKEDIN...  
RETROUVEZ TOUTES LES ACTUS QUOTIDIENNES DU GRAND BESANÇON EN LIGNE.

## SUR FACEBOOK

#Besançonboosteurdebonheur

Notre nouvelle page Besançon Boosteur de Bonheur a dévoilé les lauréats du concours photo organisé cet été. Parmi les 90 photos reçues sur le thème de l'expression du bonheur dans le Grand Besançon, c'est celle de Bénédicte Chambrey qui a emporté les suffrages du jury. Bravo à elle.

👉 <https://bit.ly/2M3QdrY>



## SUR LINKEDIN

// GRAND BESANCON  
FRENCH TECH HEALTH TECH //

Le journal Les Échos présentent le nouveau dispositif de dépistage des problèmes de coagulation « BlooDe » développé à Besançon par une équipe de recherche de l'institut Femto-ST.

👉 <https://bit.ly/2UuFkEK>



## SUR INSTAGRAM

Belle image d'automne prise au Parc Micaud par la journaliste et photographe parisienne Sarah Sergent. Retrouvez ses plus beaux clichés sur :

👉 <https://www.instagram.com/sarahsergentinparis/>

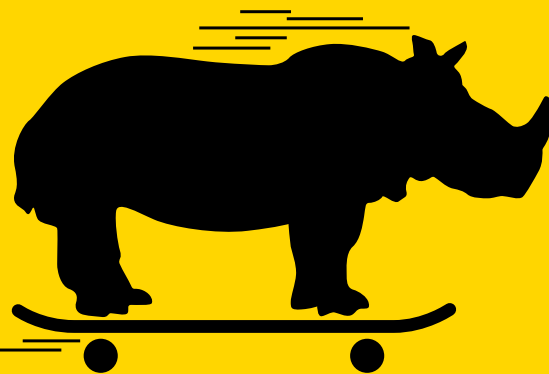
## SUR FACEBOOK

#Grand Besancon Métropole

Attention au rhino ! Pour maintenir la vigilance des piétons et cyclistes à proximité des voies du tram, Ginko a réalisé une campagne de communication ludique. Retrouvez le spot vidéo sur la page facebook de Grand Besançon Métropole.

👉 <https://bit.ly/2OCnegC>

# ATTENTION



# PLUS D'ÉCHOS

## TV5MONDE

L'émission Destination Francophonie sur TV5 Monde présente « Le Tour du Monde en 80 plats » organisé par les étudiants internationaux du Centre de Linguistique Appliqué (CLA) de l'Université de Franche-Comté à Besançon.

► <https://bit.ly/322TnBH>



## france musique

La Japonaise Nodoka Okisawa, 32 ans, a remporté le 56<sup>e</sup> Concours international des jeunes chefs d'orchestre du Festival de musique de Besançon. Elle devance le Français Victor Jacob qui a également été primé.

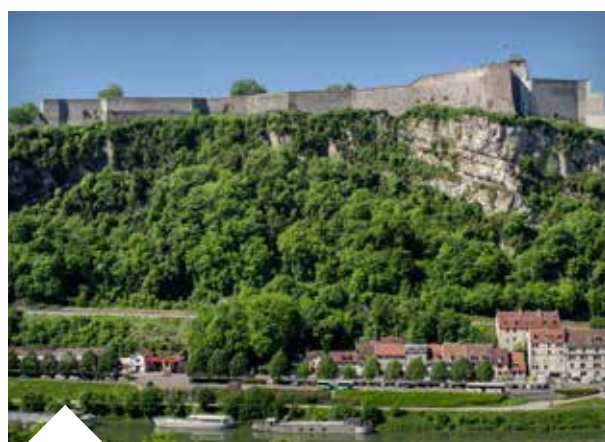
► <https://bit.ly/35q4mav>



## france.3

France 3 présente l'exposition « Les Lumières dans la ville » organisée par les archives municipales de Besançon.

► <https://bit.ly/35iOdnv>



## Le Monde

Le journal Le Monde a réalisé un article touristique sur Besançon dans sa rubrique voyage. Intitulé 48 h à Besançon cet article retrace les incontournables du centre-ville de la capitale comtoise (Citadelle, Musées, Monuments, Porte noire etc.).

► <https://bit.ly/35KsQLJ>



# RETOUR EN IMAGES

## LIVRES DANS LA BOUCLE

La quatrième édition du Festival Livres dans la Boucle a une nouvelle fois attiré de nombreux passionnés de littérature. La fréquentation a même atteint 32500 visiteurs à la fin des 3 jours (du 20 au 22 septembre).



Le public était au rendez-vous dès le vendredi sous le chapiteau central pour rencontrer les 200 auteurs dont le Président d'honneur du festival 2019 : Atik Rahimi.



Les rencontres et dédicaces avec les auteurs (ici Mazarine Pinget) ont ravi le public.



Valentine Goby était l'une des auteurs les plus attendues de ce cru 2019 ! Elle venait présenter son dernier roman : « Murène ».



Sorj Chalandon était le grand invité de cette édition 2019. Sa dictée baptisée « Citadelle m'était contée » a conquis les 150 amoureux d'orthographe qui se sont prêtés à l'exercice.

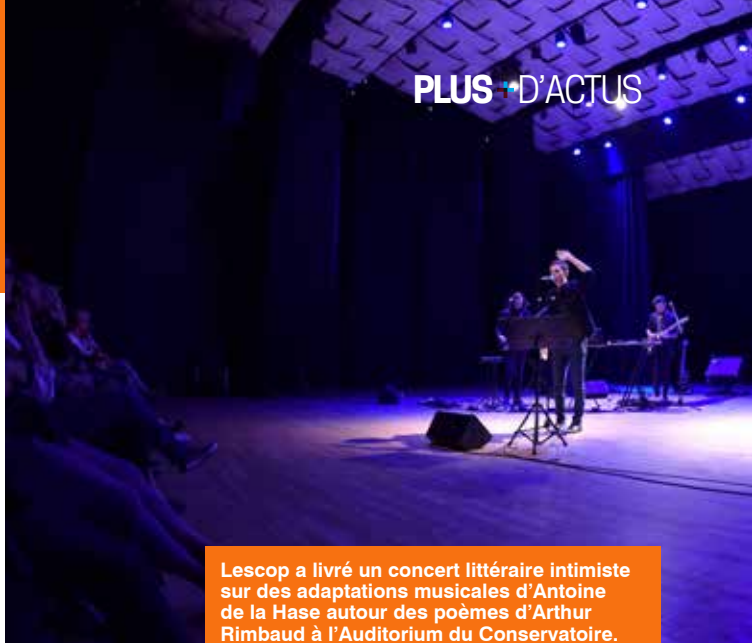
Le Festival se délocalise également dans les communes du Grand Besançon. Ainsi, 11 rencontres ont eu lieu en médiathèques, 20 dans les écoles et 6 auprès des lycéens. Ici la médiathèque de Mamirolle où Daniel Picouly et l'illustrateur Frédéric Pillot ont animé une matinée pour les enfants.



Le prix jeunesse Livres dans la Boucle 2019 co-organisé avec France Bleu Besançon et le CLEMI du Rectorat de Besançon, a été attribué par les écoliers à... 2 lauréates : Cécile Alix pour « Goliath, Chat Pirate » (éditions Poulpe fictions) et à Sophie Rigale-Goulard pour « 15 jours sans réseau » (éditions Rageot).



Le Festival est aussi présent dans plusieurs lieux emblématiques du centre-ville de Besançon. La Maison Victor Hugo a accueilli 13 rencontres avec les auteurs.



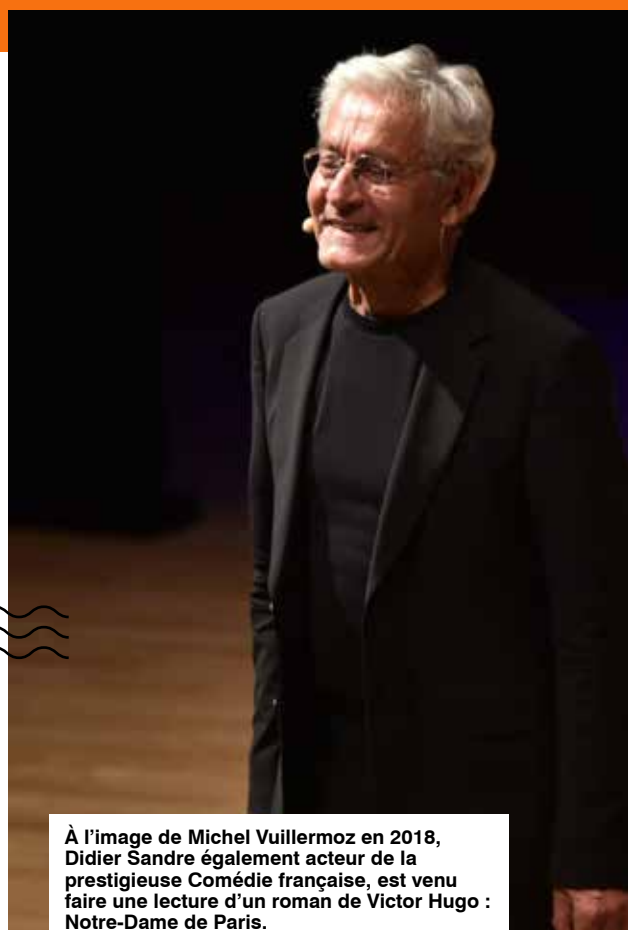
Lescop a livré un concert littéraire intimiste sur des adaptations musicales d'Antoine de la Hase autour des poèmes d'Arthur Rimbaud à l'Auditorium du Conservatoire.



Le Sénacle a accueilli 12 rencontres. Ici Claire Bouilhac venue expliquer comment on adapte un roman en bande dessinée à des classes de lycées.



Le cinéma Mégarama Beaux-Arts accueillait pour la première fois une séance consacrée aux contes pour enfants.



À l'image de Michel Vuillermoz en 2018, Didier Sandre également acteur de la prestigieuse Comédie française, est venu faire une lecture d'un roman de Victor Hugo : Notre-Dame de Paris.

 REDÉCOUVRIR SUR LE NET

Retrouvez toutes les photos sur la page Flickr de l'événement :

[bit.ly/2mGeCKr](https://www.flickr.com/photos/livresdanslaboucle/)

Visionnez les vidéos et interviews de l'événement sur la page Facebook de Livres dans la Boucle :

[https://bit.ly/2VyJgCy](https://www.facebook.com/livresdanslaboucle/)



La future salle d'escalade du Grand Besançon est en voie d'achèvement. Son inauguration est prévue pour le début de l'année 2020. À cette occasion, son nom sera officiellement dévoilé.



## Du monde à votre table

« Invitez le monde à votre table », c'est l'idée à la fois gourmande et cosmopolite lancée par le CROUS il y a déjà cinq ans. Le principe est simple, il s'agit de convier à déjeuner un ou plusieurs étudiants étrangers inscrits à Besançon, dans l'enseignement supérieur. L'événement est partenarial ; il réunit entre autres la Ville de Besançon, l'UFC, le CLA, l'ENSM, BFC International, ESN Besançon et des associations étudiantes. Alors tout le monde à table dimanche 24 novembre pour un repas culturel et dépay sant.

Attention, s'inscrire avant le 14 novembre


- les Bisontins et Grand Bisontins sur <http://bit.ly/2MDXtNp>
- les étudiants internationaux sur <http://bit.ly/2MHDR1s>

 [www.crous-bfc.fr](http://www.crous-bfc.fr) (onglet international)  
[lemondeavotretable@crous-bfc.fr](mailto:lemondeavotretable@crous-bfc.fr)  
 03 81 48 47 88  
[www.facebook.com/imvtbesancon/](https://www.facebook.com/imvtbesancon/)



## Studyrama, les études supérieures dans les grandes largeurs

Choisir une filière, préparer ou poursuivre son parcours dans les études supérieures, ça n'est pas forcément évident. Le salon Studyrama est précisément fait pour aider les lycéens, les étudiants et leurs parents à y voir plus clair dans la multitude d'options possibles. Chacun trouvera les infos, conseils et documentations nécessaires au choix de son orientation. Quant à se décider sur tel ou tel établissement, des représentants seront présents, à l'écoute. Du Bac à Bac +5, les nombreux stands apportent tous les renseignements utiles ; deux conférences, entre autres, s'intéresseront l'une au fonctionnement de Parcours sup, la seconde aux avantages à s'inscrire dans une université. Partenaire de la manifestation, la Ville de Besançon remettra un pack d'accueil aux visiteurs et proposera son camion d'animation et de nombreux lots à gagner.

 Samedi 30 novembre (9 h-17 h)  
 à Micropolis Hall A2  
 Entrée gratuite – Plus d'infos  
 et invitations sur : [studyrama.com/salons](http://studyrama.com/salons)



## Les défis de la Boucle

L'association Grand Besançon Trail Académie (ex Team Espoir Doubs Terre de Trail) lance cet automne un concept original : « Les défis de la Boucle ». Il s'agit de quatre afterworks sportifs et conviviaux à vivre tous les mercredis soirs (19 h 30) entre le 20 novembre et le 11 décembre. À chaque date, une commune différente de la communauté urbaine accueillera une course nocturne d'une dizaine de kilomètres en pleine nature, en individuel et sans la pression de la compétition. Pour les moins sportifs, une visite guidée sera proposée l'après-midi à la découverte des trésors méconnus de notre territoire. Premier défi mercredi 20 novembre au stade municipal de Dannemarie-sur-Crête, puis rendez-vous le 27 à Avanne-Aveney rue Champfrene, le 4 décembre à Chatillon-le-Duc au Gymnase Bellevue, enfin le 11 au complexe Michel Vautrot à Besançon.

 Toutes les infos sur [lesdefisdelaboucle.com](http://lesdefisdelaboucle.com)





## Événement : inauguration du siège du CROUS

Le siège du Crous (Centre régional des œuvres universitaires et scolaires) Bourgogne Franche-Comté a été inauguré le 30 août dernier sur le campus de la Bouloie à Besançon en présence de Dominique Marchand, la présidente du Crous. Ce nouveau bâtiment labellisé haute qualité environnementale aura coûté 3,3 M€ dont 500 000 € financés par Grand Besançon Métropole.



## Élections municipales et communautaires : à vos calendriers

**Le décret publié au Journal officiel le 5 septembre dernier a précisé les dates des prochaines élections municipales et communautaires. Elles se dérouleront le dimanche 15 mars 2020 pour le premier tour et le dimanche 22 mars pour le second tour.** Si ces élections permettent de désigner les conseillers municipaux des 68 communes du Grand Besançon, elles permettront également de désigner les délégués de chaque commune appelés à siéger au Conseil de communauté de Grand Besançon Métropole. Nous reviendrons plus en détail sur les modalités d'élection et le mode de fonctionnement des instances de Grand Besançon Métropole dans le prochain magazine PLUS N°97 de janvier-février 2020.



## Projet artistique franco-suisse

Avis aux artistes régionaux : un appel à projet est lancé par le Centre dramatique national de Besançon (CDN), le Théâtre populaire romand (TPR), le Centre neuchâtelois des arts vivants de la Chaux-de-Fonds et la Comédie de Genève dans le cadre du projet culturel **Mouvement Perpétuel #3. Ce projet, co-financé par l'Europe, s'articule autour de 3 axes forts : création, formation et action culturelle. Pour ce faire un programme prévoit la création et la diffusion de 8 spectacles durant 143 représentations. 17 semaines de résidence artistique et 2 cycles de formations destinées aux professionnels régionaux sont également prévues pour donner à voir et soutenir toute la diversité de la création artistique contemporaine.**



Information complète sur ce projet : [www.cdn-besancon.fr](http://www.cdn-besancon.fr)



## Violences faites aux femmes

Du 19 au 28 novembre, un collectif associatif part en campagne contre les violences faites aux femmes avec le soutien de la Mission de lutte contre les discriminations et des droits des femmes de la Ville de Besançon. Au programme de ces 10 jours, projection-débat d'un film et d'un documentaire, un stage d'autodéfense verbale, deux conférences et des discussions sur le cyber-harcèlement, le harcèlement de rue et les violences sexuelles. Point d'orgue de cette semaine, un rassemblement le samedi 23 novembre à 16 h 30, place des Droits de l'Homme à Besançon et, dans le cadre de la journée mondiale des violences faites aux femmes le lundi 25, une série d'opérations pour sensibiliser le public.



Renseignements et programme sur : [www.besancon.fr](http://www.besancon.fr)  
[mlcd@besancon.fr](mailto:mlcd@besancon.fr)

# CRYLA, L'ENVERGURE D'UN GROUPE

**D'**abord l'emménagement sur la technopole TEMIS, et à peine 5 ans plus tard, le changement de statut et d'envergure : la société Cryla est devenue Cryla Group. En 2013, la société Cryla quittait son quartier historique de Fontaine Écu pour s'installer aux Montboucons dans des locaux tout neufs. Depuis, le spécialiste de la sous-traitance en microtechnique de très haute précision a fait du chemin au point de constituer un Groupe dès 2018, tout d'abord avec la création de la startup Scalia pour l'exploration de marchés nouveaux, puis avec l'acquisition des entreprises Serode, Lavoilotte et Megep, afin de renforcer ses offres « découpage » et « usinage de précision ». Une transformation saluée par un événement fort en souvenirs et en symboles.

## Une inauguration « à la croisée de l'art et de l'industrie »

Pour célébrer la montée en puissance et marquer la volonté d'un ancrage territorial, une inauguration officielle a réuni fin septembre les 140 salariés autour du président Thierry Bisiaux et de la marraine Christiane Langel, fille de Gérard Langel, fondateur de Cryla en 1951. Intitulée *Calame\**, la naissance de Cryla Group, une exposition d'une trentaine d'œuvres a ainsi retracé l'histoire de la société. Deux artistes contemporains de renom, Philippe Lebru et Renato Manese (qui a signé la fresque à l'accueil du siège social) ont, pour l'occasion réalisé une œuvre inédite, hybride, monu-



Renato Manese et Philippe Lebru ont conçu une œuvre hybride mêlant peinture et horlogerie pour l'inauguration de Cryla Group.

mentale. Cette pièce maîtresse de l'expo sera accessible lors de manifestations publiques ponctuelles.

\* Calame nom d'un roseau taillé en forme de plume qui aurait permis à l'Homme de rédiger les origines de son histoire dès la fin de la préhistoire

 [www.cryla.fr](http://www.cryla.fr)



L'entreprise Losange vient d'intégrer ses nouveaux ateliers de 7000 m<sup>2</sup> sur TEMIS.

## MCGP à TEMIS

Losange, la filiale bisontine de MCGP, a intégré cet automne le bâtiment que le groupe a fait construire sur le parc TEMIS, côté rue de Vesoul. C'est une filiale du groupe VINCI, la société C3B, ouverte depuis peu à Besançon, qui a réalisé cet atelier de 7000 m<sup>2</sup> qui va constituer pour ce fabricant de référence dans le secteur du luxe un outil de production hautes performances. Conçu dans l'exigence environnementale pour respecter le bien-être des salariés comme pour limiter son impact sur l'environnement, il devrait recevoir la Certification BREEAM « Very Good » et devenir un site industriel pilote.

### 150 emplois à pourvoir

Alliant les différents métiers d'usinage, de polissage, de sertissage, de montage, ce spécialiste des petites et grandes séries de pièces joaillières ne vise rien de moins que l'excellence et l'exhaustivité des savoir-faire. Il accueille un effectif d'une centaine de personnes et lance un vaste plan de recrutement avec à la clé quelque 150 emplois à pourvoir (cadres, ouvriers qualifiés ou pas, formations en interne) dans les trois à cinq ans à venir.



**NOUS PROTEGEONS POUR VOUS  
L'ENVIRONNEMENT**

*Investissez dans la qualité !*



**Maisons Happy**

CONSTRUCTEUR de maisons individuelles



100% matériaux français  
100% artisans locaux



Constructeur MAISONS HAPPY

10 rue de la Combe du Puits, 25480 ECOLE-VALENTIN

Tel : 03 81 84 25 64 — [www.maisonshappy.fr](http://www.maisonshappy.fr)

musée COURBET

EXPOSITION

**COURBET  
HODLER**

Une rencontre

31 oct. 2019  
> 6 janv. 2020

**Ornans**  
musee-courbet.fr

50% de crédit d'impôts\*  
cf art 199 services du code  
général des impôts.

**50 services à domicile**

**AGE D'OR SERVICES**  
Une préférence active à vos côtés

**AIDE A DOMICILE**

- Un intérieur propre
- Des meubles cirés, des vitres sans traces
- Du linge propre et repassé
- Une moquette nettoyée
- Des armoires rangées et des papiers classés...

Votre agence de **BESANCON**  
4 rue du Luxembourg - 25000 BESANCON  
**03 81 47 81 48**  
mail : [besancon@agedorservices.com](mailto:besancon@agedorservices.com)

**50% de crédit d'impôts\***  
cf art 199 services du code  
général des impôts.

**NF**

**50 services à domicile**

# VACHE DE SALON !



# 30

ans après son dernier passage dans le Doubs, le concours national de la Montbéliarde revient à Micropolis Besançon du 13 au 17 novembre. Le « National Montbéliarde » est en réalité un concours à envergure internationale. Organisé tous les 3 ans dans des régions laitières différentes, le concours permettra aux visiteurs d'admirer plus de 250 Montbéliardes mais aussi tout l'écosystème qui s'est construit autour de son élevage depuis 130 ans. Ce dossier vous présente tous les acteurs du développement de la deuxième vache laitière française qui s'exporte dans des dizaines de pays grâce à ses qualités uniques.



# VACHE DE SALON : 30 000 VISITEURS ATTENDUS

**La dernière fois que le concours National Montbéliarde avait posé ses valises à Besançon, c'était en 1989. Autant dire que son retour, du 14 au 17 novembre, fera date. Pour l'occasion, le cheval de Trait comtois sera de la fête...**

Le *National Montbéliarde*, qui a lieu tous les trois ans, revient – enfin ! – dans le département natal de sa vedette. Du 14 au 17 novembre, à Micropolis, les visiteurs de « Vache de Salon ! » pourront ainsi admirer 250 spécimens venus de France et d'ailleurs. « « Vache de Salon ! » – qui réunit la crème de l'élevage des Montbéliardes – se veut aussi un rendez-vous grand public, explique Jean-Baptiste Monnet, Président de National Montbéliarde et Trait Comtois, l'association organisatrice de l'événement. Au

*travers de nombreuses animations, petits et grands pourront découvrir la richesse de l'agriculture régionale. Dans cet esprit de découverte des terroirs et des produits locaux, « Vache de Salon ! » coïncide aussi, du 15 au 17, avec le salon « Talents & Saveurs » qui a lieu tous les ans, à Micropolis. »*

## Le Trait Comtois fête ses 100 ans

Pendant « Vache de Salon ! », la Montbéliarde ne sera pas la seule Doubienne à être sous les feux des



Le cheval comtois sera également à l'honneur de « Vache de salon ! » puisque son association « Trait Comtois » fêtera ses 100 ans.

projecteurs... « Pour cette édition, nous avons souhaité inviter l'élite du cheval de Trait Comtois qui fêtera les 100 ans de son association nationale, évoque Jean-Baptiste Monnet. Une quarantaine de chevaux seront ainsi présents. » De son côté, la Montbéliarde célèbre cette année les 130 ans de sa reconnaissance officielle. Un anniversaire qu'elle espère bien fêter avec les quelque 30 000 visiteurs attendus à Vache de Salon !

Image des vaches primées lors du Concours national Montbéliarde à Micropolis Besançon en 1989.



## BELLES BÊTES ET SPECTACLES...

Pendant les quatre jours de « Vache de Salon ! », la campagne viendra à la rencontre de la ville, grâce à mille et une animations. Petite sélection...

- Jeudi 14 novembre (de 9 h à 20 h), une journée placée sous le signe de la pédagogie à destination du grand public, animée par les Jeunes Agriculteurs du Doubs.
- Vendredi 15 novembre (de 9 h à 2 h), c'est « la » journée de la Montbéliarde avec le Concours national. Dès 9 h 30, un forum se déroulera autour des métiers de la filière. Une vente aux enchères de chevaux et de vaches aura lieu en fin de journée. La soirée s'achèvera en musique avec le concert, à 22 h, de Lilian Renaud qui connaît la chanson aussi bien que le milieu agricole...
- Samedi 16 novembre (de 9 h à 2 h), l'après-midi sera notamment rythmé par le Concours des Comtois avec les qualifications pour le Salon de l'agriculture 2020. Dans la soirée, le groupe Sang d'Ancre sera sur scène, à 22 h, avec son rock celtique.
- Dimanche 17 novembre (de 9 h à 18 h), place à l'élection des plus belles bêtes. L'après-midi sera ponctué, à 14 h 30, par le spectacle équestre des « Comtois en Folie ! »

Tarifs : 6 € la journée (de 7 à 15 ans : 4 €), Pass salon à 14 €.

Plus d'infos : [vachedesalon.com](http://vachedesalon.com)

# DÉJÀ 130 ANS DE PRÉSENCE DANS NOS CHAMPS

**La Montbéliarde a officiellement vu le jour en 1889, mais son histoire remonte au début du XVIII<sup>e</sup> siècle. Des éleveurs suisses avaient alors trouvé refuge avec leurs troupeaux dans la principauté de Montbéliard...**



« Tout est parti de l'exode, vers 1708, de mennonites persécutés dans le pays de Berne et qui ont trouvé asile dans la région de Montbéliard, explique Philippe Maitre, Directeur de Montbéliarde Association qui regroupe 18 000 élevages. Excellents éleveurs, ils sont arrivés avec la race de Berne dont les qualités se sont peu à peu diffusées dans les troupeaux locaux, constitués de deux races : la Fémeline et la Taurache. »

## « Race d'Alsace », nom non retenu

En 1872, des vaches issues de ces croisements participent à un premier concours sous le nom de Montbéliarde, mais c'est en 1889 que la race est officiellement reconnue. « Logiquement, la Montbéliarde aurait dû

s'appeler la "race d'Alsace", mais l'Histoire en aura décidé autrement avec l'annexion de 1871 » indique Philippe Maitre. Adaptée au terroir local, la Montbéliarde se diffuse rapidement en Franche-Comté, dont elle devient une actrice-clé de l'écosystème agricole (voir plus loin). « Au niveau national, la Montbéliarde est la deuxième race laitière, derrière la Holstein dont le lait n'est pourtant pas aussi riche, évoque Philippe Maitre. Elle se distingue aussi par sa mixité lait et viande ». Avec de tels atouts, la race ne cesse de gagner de nouveaux territoires, notamment dans le Grand Ouest. Ces trente dernières années, ses effectifs ont quasiment doublé. » Plus qu'une histoire ancienne, la Montbéliarde, c'est surtout une histoire à succès...

## UNE SÉLECTION CONTINUE, À TRAVERS LES ANNÉES



À l'origine de la Montbéliarde, le critère principal de sélection des vaches était la quantité de lait produite. Aujourd'hui, plus de 40 paramètres – définis en lien avec les éleveurs – sont observés pour choisir les animaux reproducteurs. L'objectif ? Trouver l'équilibre entre la production, l'aptitude des vaches à vivre en bonne santé et des critères de morphologie. « Dans les années 1930, un indicateur portant sur les matières grasses – qui ont une incidence sur la production de beurre – a été introduit, explique Jean-Marc Vacelet, Secrétaire général d'Umotest qui regroupe 10 coopératives d'insémination. Le critère de matière protéique, qui apporte saveur et onctuosité aux fromages, a suivi dans les années 1970/80. Les critères morphologiques ont été davantage objectivés dans les années 1990, afin de s'assurer de la robustesse et de la qualité bouchère des vaches. Aujourd'hui, un indicateur de santé des pieds, important pour la marche vers les pâturages, est notamment développé. »

## LE SAVOIR-FAIRE DE L'ÉLEVEUR

L'ensemble de ces critères permet, par exemple, au centre d'insémination de Roulans de proposer une cinquantaine de taureaux reproducteurs. Ceux-ci pourront répondre aux attentes spécifiques de chaque éleveur.

# UNE VACHE

## AUX LIENS FORTS AVEC SON TERROIR

**En Franche-Comté, 95 % des bovins sont de race Montbéliarde. Celles-ci constituent donc une clé de voûte de la filière agricole locale. Tour d'horizon de cet écosystème global...**

### TERRE D'ÉLEVAGE, TERRE DE PÂTURAGES ET DE FOURRAGES



Née sur un territoire herbagé, la Montbéliarde est naturellement dans son élément quand elle est en pâturage. En été, les vaches en zone AOP comté mangent en moyenne de 60 à 100 kg d'herbe par jour. Leur ration quotidienne est de 18 kg de fourrage, en hiver. Ces repas sont complétés par des aliments à base de céréales et de tourteaux d'oléagineux. En plaine, hors zone AOP, les vaches sont alimentées avec une ration à base de maïs. Le terroir et les cultures ont donc toute leur importance dans l'élevage de la Montbéliarde. À ce titre, le Grand Besançon accueille plusieurs sites de Terre Comtoise. Cette coopérative agricole exploite, à Dannemarie-sur-Crête, une usine qui produit des aliments pour bétail, sans OGM (158000 tonnes en 2018). De quoi répondre aux exigences des AOP fromagères de la région.



Terre comtoise produit près de 160 000 tonnes d'aliments pour bétails dans son usine de Dannemarie-sur-Crête.

### FORMATIONS AGRICOLES : 1000 APPRENANTS PAR AN

Le Grand Besançon accueille deux sites majeurs de formation dans les métiers de l'agriculture : le Lycée Granvelle à Dannemarie-sur-Crête, et le CFPPA de Besançon-Chateaufarine, auxquels s'ajoute l'ENIL de Besançon-Mamirolle (voir plus loin). « Le Lycée Granvelle et le CFPPA accueillent respectivement 500 élèves et 500 apprentis par an, explique Serge Abadie, Directeur de la structure chapeautant les deux sites. Ils y suivent des formations allant du CAP au BTS ou à la Licence pro, en passant par les classes préparatoires aux grandes écoles. Nos formations sont intimement liées au monde agricole et répondent aux attentes de la filière locale. Nos apprenants – souvent des passionnés d'agriculture – trouvent donc aisément un emploi, en sortant de notre établissement. Le réseau de formation agricole local compte aussi le lycée agricole privé François-Xavier à Besançon mais aussi l'Institut rural de Morre. »



Des élèves du lycée Granvelle apprennent les caractéristiques de la Montbéliarde.



### UNE PART DE 97,3 % DANS LE DOUBS...

La Montbéliarde est la race dominante dans 16 départements français. Naturellement, elle est très présente en Franche-Comté. « La Montbéliarde culmine dans le Doubs et le Jura, en y constituant respectivement 97,3 % et 95,3 % des troupeaux, évoque Philippe Maitre, Directeur de Montbéliarde Association.

Cela s'explique notamment par la présence des fromages AOP demandant du lait de Montbéliarde ou de Simmental. Paradoxalement, vers son lieu de naissance, dans le Territoire de Belfort – situé hors zone AOP –, la part de Montbéliarde descend à 59,1 %. » Nul n'est prophète en son pays...



# SI LA MONTBÉLIARDE « M'ÉTAIT COMTÉ »

**En 2018, 16,5 millions de ménages français ont mis du comté dans leur assiette. Un plébiscite dans lequel le lait de Montbéliarde joue un rôle important...**

Première AOP fromagère de France, avec près de 65 000 tonnes produites en 2018, le comté doit son succès à un cahier des charges qui met le territoire AOP – intégrant le Grand Besançon – au centre de ses exigences. Par exemple, seul le lait de Montbéliarde (constituant 95 % des 150 000 vaches de la filière comté) et de Simmental est accepté. Ces vaches sont élevées dans

2 500 exploitations qui ont une pratique extensive : chaque bête bénéficie d'au moins un hectare de prairie.

## 20 vaches pour une meule

Le lait est collecté chaque jour, avant d'être transformé dans quelque 150 fromageries, les fameuses « fruitières ». Celles-ci doivent s'approvisionner dans un rayon de

25 km, afin de représenter la variété et la typicité de leur terroir. Pour produire une meule de 40 kg, il faut 400 litres de lait, soit la contribution quotidienne de 20 vaches. Une quinzaine de maisons d'affinage prennent ensuite le plus grand soin des fromages, pendant un minimum de 4 mois. Les bons comptes font les bons comtés...

## FONTAIN : UNE FRUITIÈRE BIENTÔT CENTENAIRE

Le Grand Besançon compte sur son territoire une fruitière, située à Fontain. Celle-ci se porte bien, puisqu'en 2023, elle soufflera ses 100 bougies. Un anniversaire qu'elle attend dans son nouveau magasin, ouvert en 2015.

Les gourmets s'y approvisionnent en produits fabriqués à partir de près de 4 millions de litres de lait de vache, fournis par 11 sociétaires. À travers l'entretien des prairies où paissent leurs troupeaux, ceux-ci sont des acteurs incontournables de la préservation du cadre de vie verdoyant offert aux Grand Bisontins. Dans la fruitière, les clients peuvent observer, à travers des baies vitrées, les fromagers à l'œuvre, ainsi que des meules de comté en cours d'affinage. Le magasin est aussi couplé à un atelier de fabrication, ouvert en 2016. De quoi aborder les cent prochaines années en toute sérénité...

**Ouvert du lundi au samedi de 9 h à 12 h (13 h le vendredi) et de 14 h 30 à 18 h 15.**  
**Tél. : 03 81 57 21 05**



## ENIL : UNE ÉCOLE D'EXCELLENCE, NÉE UN AN AVANT LA MONTBÉLIARDE

Apprendre à fabriquer des fromages et des produits laitiers ? C'est, depuis plus de 130 ans, la vocation de l'École Nationale d'Industrie Laitière, des analyses Biotechnologiques et de l'Eau (ENIL) de Besançon-Mamirolle. En effet, l'école a été fondée par le Franc-Comtois Jules Viette alors ministre de l'Agriculture, en 1888, soit un an avant la Montbéliarde.

Aujourd'hui, près de 300 étudiants et stagiaires s'y forment chaque année, du CAP au BAC+5 dans des filières qui, outre les métiers du lait, couvrent l'agroalimentaire, l'analyse de laboratoire et les biotechnologies, le traitement et la gestion de l'eau. Dans ces secteurs, les perspectives d'emploi sont excellentes, aussi bien en France qu'à l'étranger, puisque plus de 90 % des élèves trouvent un emploi à la sortie de l'école.



## LE COMTÉ, MAIS PAS SEULEMENT...

Au-delà du comté, le lait de Montbéliarde se retrouve dans de nombreuses AOP fromagères réputées comme le Morbier et le Mont d'Or localement mais aussi en Auvergne et dans les Alpes : Abondance, Bleu d'Auvergne, Bleu de Gex, Cantal, Chaource, Époisses, Langres, Maroilles, Munster, Reblochon, Saint-Nectaire, Salers...



# TOUT EST BON DANS LA MONTBÉLIARDE !

**La vache originaire du Doubs présente la particularité d'être une race mixte qui approvisionne à la fois les producteurs de fromages et les étals des bouchers... Elle contribue également à la production de salaisons, puisque, grâce à elle, les porcs franc-comtois boivent du petit-lait...**

La Montbéliarde, c'est encore les éleveurs qui en parlent le mieux. « Cette race fournit une viande qui est aussi bien appréciée par les consommateurs que par les transformateurs, explique Philippe Pierrat, Directeur général de Franche-Comté Élevage, coopérative regroupant 5 000 adhérents, dont 1 200 éleveurs actifs. Les parties nobles, à braiser ou à griller se retrouvent chez les bouchers ou en grande distribution, principalement dans la région. La viande peut aussi être transformée en steaks hachés et les salaisoniers-charcutiers en font du brési. »

On le voit, les débouchés locaux sont importants. « Le sauvetage de l'abattoir de Besançon, en 2007, a été décisif pour l'ensemble de la filière, témoigne Philippe Pierrat. Placé en liquidation judiciaire, celui-ci avait été repris par un groupement réunissant les éleveurs, la Chambre d'agriculture, les distributeurs, mais aussi le Grand Besançon, la Ville de Besançon, le Département du Doubs et la Région Franche-Comté, etc. »

## Une Morteau au goût de Montbéliarde

Et si, comme le veut l'adage, « tout est bon dans le cochon », la Montbéliarde s'en tire aussi très bien, en offrant un large panel d'atouts, au-delà du lait\* et de la viande. Son petit-lait intéresse notamment les éleveurs porcins.

« Depuis 2010, le porc franc-comtois bénéficie d'une indication géographique protégée (IGP), évoque Philippe Pierrat. Cela suppose que les porcs soient nés, élevés et abattus dans la région. Dans cette logique de proximité, la filière mobilise une alimentation locale. Le petit-lait, issu des fruitières de comté, contribue ainsi à la ration alimentaire



Près de 16 000 montbéliardes sont exportées chaque année dans le monde.

des porcs, à hauteur de 15 à 20 % de la matière sèche. La viande de ces porcs est appréciée par les producteurs et les consommateurs de saucisses de Morteau et de Montbéliard. »

## Le Haut voit rouge

Avec autant de qualités, la Montbéliarde a su gagner de nombreuses régions d'élevage, tout en restant solidement

implantée dans son fief natal. « On en trouve partout en Franche-Comté, mais c'est dans les parties les plus hautes qu'on voit "beaucoup de rouge" (la couleur de la robe de la vache, N.D.L.R.) », observe Philippe Pierrat. Bref, la Montbéliarde a la cote !

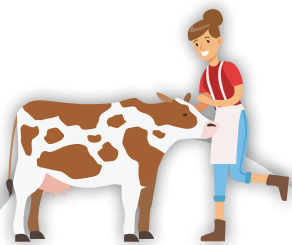
\* Le petit-lait est ce qu'il reste de la fabrication de fromages à pâte pressée cuite tels le Comté.

## UNE QUALITÉ QUI S'EXPORTE

Les qualités de la Montbéliarde ne sont pas seulement reconnues en France, puisque la race s'exporte aussi très bien. « En 2018, 15 800 vaches ont été expédiées dans le monde, explique Philippe Maître, Directeur de Montbéliarde Association. Elles ont notamment vocation à être croisées avec des races locales, en vue d'améliorer leur potentiel laitier. Elles amènent aussi leurs qualités de résistance et de fertilité. »

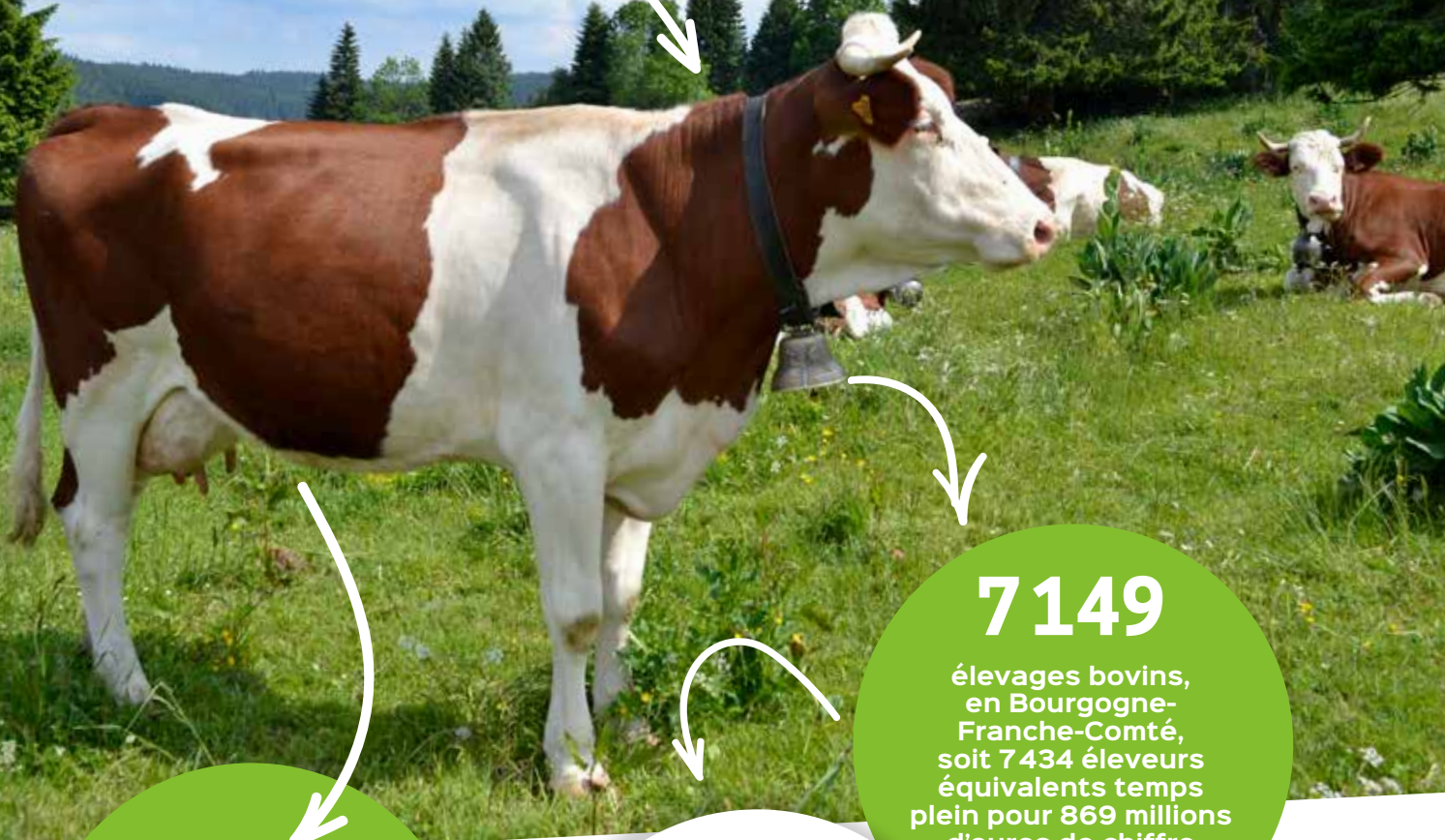
La Franche-Comté compte trois centres d'export de vaches. Avec une capacité de 800 places, le plus important est situé dans le Grand Besançon, à La Chevillotte. « L'export est un facteur important pour assurer l'équilibre financier des exploitations, souligne Philippe Maître. Cela concerne aussi les semences. En 2018, 900 000 doses d'insémination étaient expédiées. Aujourd'hui, les plus grands troupeaux de Montbéliardes se trouvent... au Maroc ou en Russie. »

# LA MONTBÉLIARDE EN CHIFFRES



**1 307 381**

Montbéliardes  
identifiées, en  
France, en 2018



**7149**

élevages bovins,  
en Bourgogne-  
Franche-Comté,  
soit 7434 éleveurs  
équivalents temps  
plein pour 869 millions  
d'euros de chiffre  
d'affaires (en 2017)

**178 233 KG**

de lait produit,  
record détenu par  
Méri, Montbéliarde  
autrichienne, née en 1996  
(de mère jurassienne)

**11 À 18 %**

Entre 1990 et 2018, la  
part de la montbéliarde  
dans le cheptel  
français total est  
passée de 11 à 18 %

Données : Montbéliarde  
Association et Chambre  
d'Agriculture Bourgogne-  
Franche-Comté

# PLUS D' ACTIONS



Plus de 400 personnes ont participé à cette édition 2019 du Hacking Health.

SANTÉ

## UN HACKING HEALTH « MAGIQUE! »

Parrainée par Luc Sirois, le co-fondateur canadien du mouvement mondial Hacking Health, la troisième édition du Hacking Health Besançon s'est terminée le 20 octobre dernier, après 48h de marathon d'innovation en santé. Bilan.

« **M**agique ! » c'est le qualificatif utilisé par Luc Sirois pour qualifier cette troisième édition du Hacking Health Besançon. « Une magie due à un savoir-faire unique au monde en microtechniques, une recherche médicale rapide et prolifique et

enfin une capacité territoriale forte à encourager la fécondation croisée pour plus d'innovation en santé ». Encore une fois ce sont en effet plus de 400 participants qui ont répondu aux 22 défis proposés. Le palmarès (ci-dessous) désigné par le jury d'experts parle en effet de lui-même.

### PALMARÈS 2019

Composé de six personnalités liées aux domaines de la santé, le jury a distingué huit projets, avancés ou prometteurs, qui seront accompagnés dans leur finalisation au sein de la Couveuse des Innovateurs, nouveauté mise en place cette année.

#### TROPHÉE DU PROJET LE PLUS PROMETTEUR

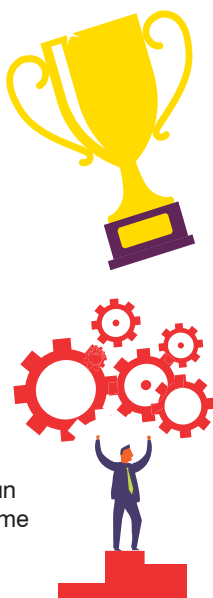
La seringue connectée de l'équipe de Romain Léger qui permet aux urgentistes de se concentrer sur l'essentiel lors de leurs interventions.

#### COUP DE CŒUR DU JURY

Jean-Christophe Lapayre pour son « Tandicap », un tandem conçu pour qu'une personne victime d'hémiplégie puisse elle aussi participer au pédalage en toute sécurité.

#### MEILLEURE SOLUTION EN SANTÉ

Florian Sibille et Quentin Vuillemin ont imaginé le concept « Blood Keeper », un pansement compressif qui sert, en même temps, de garrot et de pansement.



#### MEILLEUR PROJET CLINIQUE

Marie Montchablon et Nathalie Boichut ont conçu « Assisthesia », un système vocal d'enregistrement pour les anesthésistes ; ceux-ci peuvent dicter l'ensemble des gestes, actes et procédures effectués durant une intervention.

#### SOLUTION LA PLUS INNOVANTE

L'« App-e Mot » de Colin Fromion et Sébastien Krumm est une application destinée au suivi des nourrissons qui risquent des difficultés de développements cognitifs et moteurs.

#### IMPACT EN SANTÉ PUBLIQUE

Malvina Bourdenet et Caroline Coirnot ont reçu la « palme » pour WIA (Wher I am), un dispositif de géolocalisation miniaturisé, permettant de retrouver les personnes atteintes de la maladie d'Alzheimer lorsqu'elles s'égareront.

Trois de ces projets comme ayant un potentiel de développement d'une startup par l'incubateur DecaBFC qui propose de les accompagner ; deux autres projets seront soutenus dans leur développement numérique par Onlineformapro, au travers de ses écoles alternatives web : Access Code School.



Retrouvez toutes les photos de l'événement sur la page Facebook du Hacking Health Besançon : <https://bit.ly/2MDCpVp>

# DÉCHETS VERTS ET VERTUEUX

Sur une année, 16 000 tonnes de déchets verts (branchages, tailles, tontes...) sont déposées dans les déchetteries du SYBERT, soit près de 30 % de l'ensemble des tonnages. Environ 10 000 tonnes sont broyées et valorisées en co-compostage dans la filière agricole locale (mélangées à des effluents d'élevage), permettant ainsi d'enrichir la microfaune et les sols. Le reste est destiné au compostage industriel sur la plateforme CompoFrance à Roche-lez-Beaupré.

## Le SYBERT recherche des agriculteurs partenaires

Les coûts de cette filière, englobant broyage, transport au champ, retournements des andains, analyses de compost et suivi, sont pris en charge par le SYBERT. L'exploitant a pour sa part la responsabilité d'apporter les effluents d'élevage, de réaliser

l'andain\* sur un terrain approprié et d'épandre le compost.

Afin de promouvoir ce dispositif de valorisation vertueux auprès des agriculteurs locaux, le SYBERT et la Chambre d'Agriculture organisaient fin septembre au lycée agricole de Dannemarie-sur-Crète une matinée de présentation avec explication du fonctionnement et des avantages de la filière, démonstration de retournement d'un andain et témoignages d'agriculteurs déjà impliqués.

Afin d'assurer la qualité du compost et la santé du bétail, ne doivent être déposés que les déchets verts bruts, sans pollution de plastique ni aucune autre matière non organique.

*\* tas formés par le mélange de compost et d'effluents*



Infos sur [www.sybert.fr](http://www.sybert.fr) ou [compostage@sybert.fr](mailto:compostage@sybert.fr)

Le compost entièrement contrôlé par le SYBERT sert ensuite à fertiliser les sols des agriculteurs locaux.



## Mieux vivre À PLANOISE



Un mini labyrinthe urbain créé avec les enfants

Faire ensemble pour améliorer son cadre de vie, c'est ce que les habitants de Planoise testent depuis 2018. Ensemble, ils habillent l'espace public pour le rendre plus attractif dans le cadre des « Ateliers juste ici ». Des cabanes éphémères, le journal mural « On s'la raconte » ou encore un labyrinthe pour enfants ont ainsi vu le jour dans le quartier.

### L'art de vivre ensemble

Réalisées lors d'ateliers artistiques et graphiques animés par l'association Juste Ici qui organise notamment le festival de street art Bien urbain, et les acteurs du territoire comme la maison de quartier Nelson Mandela, ces créations ont fédéré petits et grands. Ce projet, financé dans le cadre du Contrat de Ville, devrait se poursuivre jusqu'à l'été 2020. De nouveaux ateliers ont déjà repris en octobre avec l'association Miroirs de femmes et les habitants pour continuer l'animation artistique du quartier.



Renseignements : [johanna@bien-urbain.fr](mailto:johanna@bien-urbain.fr)

# VISITER LE GRAND BESANÇON BOOSTEUR DE BONHEUR

**PLUS Grand Besançon vous présente les domaines d'excellence qui font de Grand Besançon Métropole, un Boosteur de bonheur. Ici, l'exemple de l'équipe de France de vol libre qui s'entraîne à l'aérodrome de La Vèze.**

## CIEL DE CHAMPIONS

Le voile contact : un sport de haut vol dans des cioux bisontins qui font les délices des athlètes. L'équipe de France vient ici deux à trois fois par an, durant quinze jours, avant de partir vers d'autres sites d'entraînement. « Il y a une très belle infrastructure à La Vèze, avec des conditions techniques et logistiques au top, commente Magali Belgodère, vice-championne d'Europe et du monde avec son binôme Adrien Merlen. L'équipement mis à disposition, la salle de vidéo pour le débriefing, celle de sport pour l'échauffement, l'hébergement et le restaurant sont vraiment ce qui se fait de mieux. » Outre Magali, Alexandra Petitjean et Guillaume Dubois – le duo champion du monde et d'Europe – est aussi issu du centre-école de La Vèze.

### C'est juste magnifique

Comment La Vèze se retrouve-t-elle ainsi sur la plus haute marche du podium de voile contact ? Jean-Michel Poulet, patron de l'équipe de France mais aussi directeur technique national et plusieurs fois champion du monde a lui-même



C'est à La Vèze, où elle trouve des conditions idéales pour l'entraînement que l'équipe de France de parachutisme championne du monde en titre a trouvé refuge.

débuté ici, en terre bisontine. « Depuis, il a tout fait pour que Besançon-La Vèze devienne le centre-école de parachutisme que l'on sait et une référence dans le

domaine, un pôle sportif de très haut niveau », commente Manu Ulibarri, directeur technique de l'école de parachutisme de La Vèze. Et ça fonctionne à plein. Avant les actuels champions, ce sont Charline Delay et Cindy Collot, duo du Grand Besançon, qui s'étaient déjà illustrées à deux reprises comme championnes du monde, en 2014 et 2015. Il faut croire que les cioux bisontins sont propices à l'éclosion de champions... « Ils sont en tout cas vraiment superbes, souligne Magali Belgodère. Dès qu'on décolle de La Vèze face ouest, on voit tout de suite Besançon, avec ses collines fortifiées et la boucle du Doubs : on est même quasiment dessus. Sans compter à partir de 1000 m d'altitude, cette vue incroyable sur toute la chaîne des Alpes, lorsque c'est bien dégagé. C'est juste magnifique. » Faire du parachute à Besançon, du bonheur pour les athlètes mais aussi les spectateurs, qui pourront peut-être assister au spectacle, en juin prochain. La Vèze est en effet candidate pour l'organisation de la Coupe de France. Verdict dans quelques semaines.



Survol du Grand Besançon.



# NOUVEAUX ÉCRANS DANS LES BUS

Depuis le printemps, de nouveaux écrans d'information voyageurs ont fait leur apparition à bord des bus Ginko. Plus beaux, plus grands, plus modernes, ils apportent de nombreuses nouvelles fonctionnalités pour les voyageurs et améliorent la diffusion de l'information. On peut ainsi y retrouver :

- Annonce des lignes en correspondance avec le temps d'attente.
- Nombre de vélos Vélocité disponibles

et Parking Relais à proximité du prochain arrêt

- Messages d'info trafic
- Intégration images et vidéos

Et les informations diffusées connaîtront encore des évolutions puisque seront bientôt intégrés l'affichage des prochaines stations avec indication des lignes en correspondance, les informations sur l'accessibilité et les points d'intérêt à proximité des arrêts.



De nouveaux écrans équipent les bus Ginko.



En décembre le ticket journalier est à 4 € pour les groupes jusqu'à 5 personnes.

## TRIBU EN BUS : TARIFS NOËL

4 € : un prix vraiment très attractif pour profiter de Noël en tribu, en famille, entre amis, durant 24 h, sur tout le réseau Ginko. Tout groupe constitué de 3 à 5 personnes pourra ainsi voyager ensemble en bus ou tram, à sa guise et à volonté durant ces 24 h. Une occasion inratable, du 2 décembre au 5 janvier, de faire ses achats, de découvrir les marchés de Noël

de Besançon, de faire un tour au musée. Cette offre spéciale Noël dédiée aux "tribus" pour les fêtes de fin d'année existe déjà le restant de l'année, au prix de 7,50 €. Les « PASS 24 h Tribu Noël » s'achètent à la Boutique Ginko au centre Saint-Pierre, dans les distributeurs automatiques situés aux stations tram, aux arrêts de la Ligne 3 et dans les relais Ginko.

## CONCERTATION PUBLIQUE ZAE MARCHAUX-CHAUDEFONTAINE

Par délibération de 2005, Grand Besançon Métropole a engagé une procédure de concertation du public relative à l'aménagement d'une zone d'activités à proximité immédiate de l'accès autoroutier Besançon Est, sur la commune de Marchaux – Chaudfontaine. Sur ce périmètre, c'est un potentiel de 70 ha constructibles et dédiés à l'accueil d'entreprises artisanales et industrielles qui doit voir le jour.

Ce projet de zone d'activités économiques à vocation mixte, dont les terrains sont en grande partie maîtrisés par les collectivités – GBM et Conseil départemental du Doubs – fait toujours l'objet d'une concertation. Les dossiers et registres sont consultables en mairie de Marchaux – Chaudfontaine ainsi qu'à l'accueil du Grand Besançon aux horaires habituels d'ouverture au public.



La zone d'activités de Marchaux-Chaudfontaine à proximité de l'autoroute.

**L'Assurance Maladie DOUBS**

**CETTE ANNÉE ENCORE, LA GRIPPE VA FAIRE TRÈS MAL.**

**VACCINEZ-VOUS**  
PARLEZ-EN À UN PROFESSIONNEL DE SANTÉ



ameli.fr



**Devenez Propriétaire**



**Quartier Butte-Grette**  
Une résidence de 22 appartements du T2 au T4 et de 3 locaux commerciaux au rdc, proche de l'école des Vieilles Perrières à Besançon. Des logements ensoleillés avec balcon, vue dégagée et stationnement.

**le coligny**  
Prêt à l'habitat Zéro

sedia www.sedia-bfc.fr

Renseignements et réservations au 06 72 02 38 49

**académie Besançon GRETA**  
BESANÇON FORMEZ-VOUS À DEMAIN



**Formations – Niveau 3 (ancienne nomenclature : V)**

Formations – Niveau 3 (ancienne nomenclature : V)	Dates d'entrée possible
Agent de maintenance d'équipements de confort climatique (Titre professionnel)	21/10/2019
Carreleur (Titre professionnel)	07/02/2020
Electricien d'équipement du bâtiment (Titre professionnel)	27/01/2020
Installateur de réseaux de télécommunications – Fibre optique (Titre professionnel)	13/01/2020
Peintre en bâtiment (Titre professionnel)	13/03/2020
Plaquiste plâtrier (Titre professionnel)	13/12/2019
Installateur en thermique et sanitaire (Titre professionnel)	21/10/2019
Serveur en restauration (Titre professionnel)	04/11/2019

**Formations – Niveau 4 (ancienne nomenclature : IV)**

Formations – Niveau 4 (ancienne nomenclature : IV)	Dates d'entrée possible
Assistant de comptabilité et d'administration – ASCA (Titre professionnel)	05/03/2020
Maîtrise des outils CAO industriels Logiciels : Solidworks & Inventor	27/11/2019
Technicien électricien en domotique (Titre professionnel)	25/05/2020
Technicien de maintenance d'équipements de confort climatique (Titre professionnel)	21/10/2019
Tech. installateur en chauffage, clim., sanitaire et énergies renouvelables (Titre professionnel)	21/10/2019

*Le nom des métiers s'entend tant au masculin qu'au féminin.*

**GRETA DE BESANÇON**

35, avenue de Montrapon - 25000 Besançon - Tél. : 03 81 88 25 94  
greta.besancon@ac-besancon.fr - www.greta-besancon.com



Formations longues certifiantes 2019-2020



# LES TERRITOIRES FRONTALIERS FRANÇAIS RÉUNIS À BESANÇON



Intervention de Olivier Baudalet représentant de la Commission européenne était à Besançon.

C'est une première, 80 acteurs français de la coopération transfrontalière se sont réunis le 25 septembre dernier à Besançon sous l'égide de la Mission opérationnelle transfrontalière (MOT), pour échanger sur leurs expériences en matière de coopérations métropolitaines. Des spécialistes venus de toute la France et de certains pays limitrophes ont pu aborder

leurs expériences d'échanges transfrontaliers dans des domaines très variés et très concrets : économie, enseignement supérieur et recherche, santé. L'Université de Franche-Comté, l'ENSMM, la CCIT ou encore le CHRU aux côtés de Grand Besançon Métropole, ont pu emmagasiner de précieux éléments pour renforcer leurs projets de coopération menés dans l'Arc jurassien franco-suisse.

## CUSSEY-SUR-L'OGNON : UNE STATION D'ÉPURATION OPÉRATIONNELLE POUR 30 ANS

Entrée en service en septembre dernier, la nouvelle station d'épuration de Cussey-sur-l'Ognon constitue un équipement-clé pour le développement de nombreuses communes. « *Ce site traite les effluents de 9 600 équivalents-habitants*, explique-t-on au Département Eau et Assainissement du Grand Besançon. *De quoi répondre aux besoins de Cussey, Geneuille, Chatillon-le-Duc, Auxon-Dessus, ainsi que des communes de Haute-Saône ayant contribué financièrement au projet : Bussières, Étuz et Boulot. Avec sa capacité, la station pourra aussi absorber la croissance démographique des communes raccordées, sur les 30 prochaines années.* »

### Solidarité intercommunale

La nouvelle station répond à un double objectif. D'une part, elle prend le relais de sites obsolètes, voués à être déconstruits : Cussey et Chatillon-le-Duc. D'autre part, elle permet d'alléger la charge de la station des Auxons qui, désormais, traitera uniquement les effluents d'Auxon-Dessous et de Miserey-Salines.

Représentant un investissement de 7,5 M€ – comprenant la création de 11 km de réseaux – le projet s'inscrit dans un programme de 130 M€ sur 10 ans, lancé par le Grand Besançon à la prise de la compétence Eau et Assainissement, en 2018.



## UN NOUVEL ACCÈS ZI BELIN



Cette passerelle permet aux piétons de la zone de gagner du temps pour rejoindre le tram notamment.

Un escalier avec une rampe aménagée pour le passage des vélos : ce nouvel équipement installé dans la zone industrielle (ZI) Belin, à Besançon, change tout pour les salariés des entreprises du secteur. En effet, ce passage installé rue Branly leur permet de réduire les temps de parcours et d'accéder directement au boulevard Flemming et aux transports en commun, notamment au tram. « *Nous devons faire un grand*

*détour, à pied, par les rues Becquerel puis Belin avant d'arriver au tram. On gagne vraiment du temps* », commentent les salariés qui empruntent l'escalier. Cet ouvrage avait été identifié comme nécessaire dans le cadre des démarches du plan de mobilité pour les entreprises de la ZI. Réalisé durant un mois cet été, le coût de réalisation de l'escalier, pris en charge par le Grand Besançon, s'élève à 50 000 € HT.

**Coffret cadeaux**

**Les Caves de la Butte**  
-une enseigne de la Maison Fevrier-

Pour préparer les fêtes,  
**venez découvrir** notre sélection :

Salons des vins  
21 et 22 novembre

Soirée dégustation au **CALLAHAN**  
et repas accord mets-vins  
28 novembre

Week-end gourmand  
13-14 décembre

20 rue de la butte – Besançon  
Tél. 03 81 51 89 19  
lescavesdelabutte.fr

**PARTICULIERS - CE - ASSOCIATIONS**

L'abus d'alcool est dangereux pour la santé, à consommer avec modération

**IMM'OPTIMAL**

**BESANCON**  
Le Clos du Tunnel  
RUE DU TUNNEL

**T2**  
A SAISIR :  
À PARTIR DE  
139 000€

**Tél. 03 81 56 23 08**  
contact@immoptimal.fr  
www.immoptimal.fr

**NOUVEAU SUV**  
**CITROËN C5 AIRCROSS**

**CITROËN**

*Le SUV en classe confort.*

**INSPIRED BY YOU** **Origins** SINCE 1999

**ORIGINE FRANCE GARANTIE**

CONSUMMATIONS MIXTES ET ÉMISSIONS DE CO<sub>2</sub> DE NOUVEAU CITROËN C5 AIRCROSS : DE 3,7 À 5,6 L/100 KM ET DE 96 À 126 G/KM<sup>10</sup>.

[www.jmj-automobiles.com](http://www.jmj-automobiles.com)

**CITROËN Besançon**  
228 Rue de Dole  
03 81 61 47 47

**JMJ** AUTOMOBILES

Automobiles CITROËN - RCS Paris 842 000 199



# RECYCLAGE STOP AUX ERREURS DE TRI

**INATTENTION OU INCIVISME, LES ERREURS DE TRI ONT AUGMENTÉ SIGNIFICATIVEMENT DANS LE GRAND BESANÇON, DEPUIS L'EXTENSION DES CONSIGNES DE TRI À TOUS LES EMBALLAGES PLASTIQUES, IL Y A DEUX ANS. DE 15 % ENTRE 2010 ET 2015, LE TAUX D'ERREUR EST PASSÉ À 20 % EN 2018. DE MAUVAIS GESTES QUI ENGENDRENT DES SURCÔÛTS PAYÉS PAR TOUS LES USAGERS.**

**Dans le bac de tri, je peux mettre des objets en plastique ou en métal**

**FAUX**

Une seule question à se poser pour bien trier : est-ce un emballage ?

Oui : je trie ; Non : ça ne va pas dans le bac de tri. On ne met dans sa poubelle de tri QUE DES EMBALLAGES ET TOUS LES PAPIERS (emballages en plastique, en métal, en carton, briques alimentaires). Les objets en plastique, du jouet au mobilier de jardin doivent partir directement en déchetterie ; et surtout pas de couches (à jeter dans le bac gris !). Idem pour les objets en métal, outils, vieilles casseroles, aérosols ou rasoirs : direction la déchetterie.

**Je peux emboîter mes emballages dans mon bac ou sac de tri**

**FAUX**

Il ne faut jamais imbriquer les emballages les uns dans les autres – souvent de différents matériaux – car ils ne pourront pas être recyclés. Tous les contenants doivent être aussi vidés et raclés, mais il n'est pas nécessaire de les rincer.

Petit rappel : les déchets doivent être déposés en VRAC dans le bac de tri ; surtout pas de sacs d'ordures ménagères ; ni de sacs contenant des déchets recyclables : ils ne seront pas recyclés.

**Si je mets au tri un objet en verre, ce n'est pas grave**

**FAUX**

Le verre ne doit absolument pas être déposé dans le bac de tri. Le verre brisé est dangereux et peut blesser les agents du centre de tri. En outre, mélangé à d'autres objets, il empêche le recyclage. C'est pourquoi, les bouteilles en verre (toujours bien vidées) doivent être jetées dans le conteneur à verre UNIQUEMENT. Tout ce qui est verre cassé, tessons de bouteilles, doit aller dans la poubelle grise.

**Les seringues, objets piquants ou tranchants sont proscrits**

**VRAI**  
bien évidemment

Les Déchets d'Activités de Soins à Risques Infectieux (DASRI) ne doivent en aucun cas être déposés dans un bac de tri.

Ils sont dangereux, car difficiles à détecter. Les piqûres accidentelles entraînent en outre un suivi médical sérieux pour les agents. En pharmacie, il est facile de se procurer « la boîte jaune » spéciale pour mettre ses déchets de soins ; la ramener dans la pharmacie qui les collecte quand elle est pleine (gratuit).



Pensez toujours aux agents qui collectent ou trient à la main vos déchets recyclables sur les tapis du centre de tri. Merci de respecter les consignes de tri. Une question ? Un doute ? Contacter le service 03 81 41 55 35 et [www.grandbesancon.fr](http://www.grandbesancon.fr) ; [www.sybert.fr](http://www.sybert.fr)

# OUVERTURE DE NOTRE NOUVEAU RESTAURANT / BUFFET À VOLONTÉ PRÈS DE CARREFOUR CHALEZEULE

## DÉCOUVREZ NOTRE CUISINE TRADITIONNELLE !

**BUFFET  
CHALÈZE**  
RESTAURANT  
JAPONAIS & FRANÇAIS



*Le spectacle culinaire est assuré  
devant vous par notre chef  
pour la préparation  
de vos sushis & makis !*

← BESANÇON

BELFORT →



300 COUVERTS • RESTAURANT PRIVATISABLE

**03 81 87 90 68**

ZAC des Marnières - 1 chemin de la voie  
des Agasses - 25220 Chalèzeule  
(à côté de Subway)

Ouvert tous les jours de 11h45 à 14h30 et de 18h45  
à 22h45. Le vendredi et le samedi jusqu'à minuit.

**SUR PRÉSENTATION DE CETTE ANNONCE,  
UN COCKTAIL SERA OFFERT À CHAQUE CONVIVE**

## PERGOLAS, STORES, BRISE-SOLEIL...

Si vous voulez être à l'ombre l'été, c'est maintenant qu'il faut y penser !



**MOYSE 3D**

226C rue de Dole à Besançon - 03.81.47.41.10 - [www.moyse3d.fr](http://www.moyse3d.fr)

# PLUS DE PROXIMITÉ

## ÉCOLE-VALENTIN : 2 600 habitants, 2 500 emplois

**Bien connue pour son dynamisme économique – en accueillant notamment une grande partie de l'Espace Valentin –, la commune limitrophe de Besançon a bien d'autres atouts à faire valoir...**



Vue de la zone d'activités depuis la halte ferroviaire.

L'histoire récente d'École-Valentin est celle d'une croissance fulgurante. « En 1962, nous comptions 242 habitants ; aujourd'hui, c'est peu ou prou le nombre d'entreprises sur notre territoire », indique Yves Guyen, maire de la commune. L'Espace Valentin – qui accueille près de 300 entreprises et 2500 emplois – couvre 70 hectares, les 30 autres étant partagés entre Miserey-Salines et Châtillon-le-Duc. À noter que cette zone présente

la particularité d'être à la fois commerciale, industrielle et tertiaire. Un dynamisme économique dont les racines sont peut-être à trouver du côté de la production historique de tuiles. « À Valentin, les marnes locales ont été utilisées dans une tuilerie, dès 1442, évoque Yves Guyen. Côté École, un site plus récent produisait jusqu'à 1 million de tuiles par an, dans les années 1960. »

### Patrimoine vert et architectural

En termes de population, École-Valentin héberge aujourd'hui 2 609 habitants, mais cela ne devrait plus beaucoup évoluer. « Avec un territoire de 3,22 km<sup>2</sup>, notre commune, déjà bien urbanisée, est relativement petite », souligne Yves Guyen. Quant aux associations, elles rythment la vie de la commune autour notamment de la médiathèque et s'engagent aux côtés de la mairie pour le développement durable avec la préservation des espaces verts, et des îlots de biodiversité que sont les vergers, les mares, les ruches ou l'arboretum.

### UN NOM QUI COULE DE SOURCE...

L'origine du nom d'École-Valentin est en partie liée à... une source. « Celle-ci jaillit d'une fontaine qui a été érigée en 1887, explique Yves Guyen. Elle a donné le nom d'École, qui est une déformation de la phrase "elle coule". Valentin provient, quant à lui, d'Apud Vallantin (près de Valentin, en latin), dont on retrouve des traces, dès le XII<sup>e</sup> siècle. » En 1973, les deux villages ont fusionné pour donner naissance à École-Valentin, une quadragénaire qui se porte à merveille !

Ces richesses naturelles font écho au patrimoine architectural d'École-Valentin, disséminé dans un centre-bourg qui a gardé son cachet d'origine. Outre le château, datant de 1557, il y a une basilique baroque de 1817. Et si la commune a longtemps accueilli un pensionnat, le hameau d'École ne lui doit pas son nom. Mais ça, c'est une autre histoire (voir encadré)...



La Mission et sa Chapelle au cœur du village.



## Événement : foire aux saveurs d'automne

Le samedi 5 octobre dernier, la 29<sup>e</sup> Foire aux Saveurs d'Automne de Pouilley-Français a une nouvelle fois mis en valeur les produits locaux. Le village s'est transformé en un immense marché à ciel ouvert pour les 176 exposants, dont une grande partie de producteurs locaux.



## TORPES

### ATELIER PASSION ORGANISE DÉJÀ SA 20<sup>e</sup> EXPO

Décidément, le temps file. Ce dimanche 17 novembre, l'association Atelier Passion organise sa 20<sup>e</sup> exposition artisanale, à la salle polyvalente de Torpes. L'occasion pour une trentaine d'exposants d'y présenter leurs créations en tous genres : maille, couture, peinture sur porcelaine, cuir, vannerie, travail du bois, décorations de Noël... Pour marquer le cap de la 20<sup>e</sup> édition, une vingtaine d'adhérentes d'Atelier Passion animeront aussi un atelier de découverte autour des mille et une

façons de bricoler et de décorer, tout en faisant du recyclage. Au programme : confection de sacs avec de vieux tissus, fabrication de boîtes de rangement à partir de cartons, création de bijoux avec des capsules de café et bien plus encore... Et comme chaque année, l'association des parents d'élèves s'occupe de la buvette et de la petite restauration.



**Entrée libre de 10 h à 18 h.**  
**Salle polyvalente de Torpes**

## Événement : Partie de campagne

En dépit d'un temps maussade, près d'une centaine de personnes se sont rendues à l'événement Partie de campagne. Cette année c'est Isabelle Cerisier qui présentait son exploitation baptisée « La Grange Mélot » au lieu dit « Les Granges » à La Chevillotte.

### FONTAIN

## BIEN CONNAITRE LES AMPHIBIENS

L'Établissement Public Territorial du Bassin Saône et Doubs, animateur du site Natura 2000 de la Moyenne Vallée du Doubs et la Ligue de Protection des Oiseaux de Franche-Comté, chargée de la connaissance des amphibiens en Franche-Comté, proposent au public une après-midi en salle dédiée aux amphibiens le 16 novembre à Fontain. Une synthèse des résultats d'inventaires participatifs d'amphibiens menés à proximité des routes entre Fontain et

Gennes sera présentée. Avec en perspective le montage d'un dispositif bénévole de sauvetage routier des amphibiens pour 2020.



**Infos :**  
**Samedi**  
**16 novembre de**  
**14 h à 17 h, en**  
**salle de la mairie**  
**de Fontain.**

**Renseignements : LPO**  
**Franche-Comté**  
**03 81 50 43 10**  
**alix.michon@lpo.fr**  
**Tout public, gratuit.**



Cédric Camboly conçoit des guitares en pierre de lave.

## AMAGNEY : DES GUITARES AU CARACTÈRE VOLCANIQUE

Professeur de guitare, résidant à Amagney, Cédric Camboly avait un rêve de gosse : fabriquer son propre instrument. Une envie qui l'a amené à concevoir, il y a 4 ans, une guitare avec... de la pierre de lave. Depuis, il en commercialise sous la marque Nemeton. « Je passe entre 50 et 100 heures par modèle, explique le luthier autodidacte. J'utilise de la pierre de Volvic pour la table recouvrant le dessus de la guitare. Issue des volcans d'Auvergne, elle peut être émaillée, ce qui permet des possibilités infinies de personnalisation visuelle. Associée à un corps en bois, la table minérale offre surtout un son brillant et un sustain – la prolongation de la note – exceptionnel. »

### De nouveaux modèles au printemps

Ces qualités acoustiques ont séduit le guitariste Marc Lonchamp qui, avec le luthier bisontin Alexandre Puddu, a contribué au développement de Nemeton. « Marc est un musicien de studio ayant participé à 1200 albums, évoque Cédric. Il a aussi sa propre discographie. Son prochain album a été enregistré avec une de nos guitares. D'ailleurs, un modèle à son nom viendra bientôt compléter nos gammes metal et jazz-rock. Au printemps, nous proposerons aussi une Les Paul revisitée et une guitare headless. Une basse suivra dans la foulée... »



**Plus d'infos :**  
**nemeton.fr**



## UN AVION S'EST POSÉ SUR LE ROND-POINT DE THISE

Début septembre, c'est un atterrissage un peu particulier qu'a effectué un avion, sur le giratoire de la D683, entre Thise et Chalèze. Il s'agit, en réalité, d'un appareil de tourisme réformé, venu décorer le terre-plein du rond-point. Son installation sur un mât de 6 m, réalisé par des élèves du lycée Raoul Follereau de Belfort, est la concrétisation d'un projet porté par l'Aérodrome de Besançon-Thise, en accompagnement de la rénovation

en cours des hangars Eiffel, classés aux Monuments Historiques. L'avion de 4 places ne s'est finalement pas posé bien loin de son lieu de fabrication, puisqu'il est sorti des ateliers de Robin Aircraft, à Darois (Côte-d'Or). Offert par l'avionneur, il a été rénové par des bénévoles et il est toujours possible de contribuer à l'équilibre financier du projet, *via* une cagnotte en ligne : [leetchi.com/c/notre-avion-sur-le-rondpoint-de-thise](https://leetchi.com/c/notre-avion-sur-le-rondpoint-de-thise).



L'avion planté sur le rond point de Thise regarde en direction de l'aérodrome.



Le cœur de village change de visage.

## VELESMES-ESSARTS : UN NOUVEAU VISAGE POUR LE CENTRE-BOURG

Faire d'une pierre deux coups, c'était l'objectif du réaménagement du centre de Velesmes-Essarts, lancé à l'été dernier et s'achevant en novembre. « Il s'agissait, tout d'abord, de résoudre un problème d'écoulement des eaux pluviales inondant régulièrement des habitations de la Grande Rue, explique Jean-Marc Jouffroy, maire du village. L'opération visait aussi à créer un lieu de convivialité autour de la mairie, elle-même mise aux normes d'accessibilité. » Pour lutter contre les inondations, des surfaces ont été perméabilisées, grâce à des aménagements paysagers. « Les préfabriqués, ayant autrefois accueilli l'école, ont été remplacés par un verger, évoque Jean-Marc Jouffroy. Des arbres y seront

plantés, en novembre, avec les enfants du village. Au printemps, ceux-ci disposeront d'une nouvelle aire de jeux attenante. Une partie de la chaussée du secteur a été végétalisée et une citerne de récupération des eaux de pluie a été créée. »

### 506500 euros de travaux

La reprise de la voirie de la Grande Rue, devant s'achever en novembre, favorisera, quant à elle, le partage entre modes de déplacement. « Les travaux représentent un budget total de 506500 euros, précise Jean-Marc Jouffroy. Pour les réaliser, nous avons bénéficié de subventions et d'un accompagnement technique de la part du Grand Besançon. »

## LES PETITS CHALEZEULOIS À BONNE ÉCOLE

Depuis la construction de l'actuel groupe scolaire de Chalezeule, en 1951, bien des enfants ont usé leurs fonds de culotte sur ses bancs. Des enfants toujours plus nombreux. Au point qu'un réaménagement du site était devenu nécessaire. Engagée par la commune, en 2014, la démarche répond à des besoins identifiés au préalable, grâce à une concertation entre enseignants, parents délégués, animateurs et élus du comité d'action éducative. Les premiers aménagements ont été réalisés, en 2016 : création des sanitaires maternels, lancement du programme « école numérique » et aménagement d'une salle de motricité.

### Une espace de jardinage conçu par les enfants

Dans la foulée, des travaux plus conséquents ont été lancés, comme l'agrandissement de la restauration scolaire. Depuis la rentrée, jusqu'à 90 écoliers peuvent y déjeuner, chaque jour. Un bureau d'accueil pour les activités périscolaires a aussi été créé, ainsi qu'un préau, près de l'entrée de l'école, lieu d'échanges central avec les familles. Et ce n'est pas tout ! L'espace de jardinage et de biodiversité, conçu par les enfants, a vu le jour, cette année. Des jeux au sol, du mobilier et des bacs de fleurissement ont aussi été installés dans la cour, en attendant un espace de jeu maternel, prévu en 2020.



Les enfants profitent à plein de leur nouvelle école.



**LA BOUCHERIE RESTAURANT**  
LE PROFESSIONNEL DE LA VIANDE

**-15%\***  
SUR L'ADDITION

**7/7** **BESANÇON**  
**RUE MÉTÉORE - 25480 MISEREY-SALINES - 03 81 61 11 08**

POUR VOTRE SANTÉ, ÉVITEZ DE GRIGNOTER ENTRE LES REPAS - WWW.MANGERBOUGER.FR

\*Sur présentation de ce coupon. Offre non cumulable avec d'autres offres, remise ou réduction en cart. Bons Bonnes à la Bouche, -10000 Affiliés et Car le plus. Prêt à ses conditions. Date de fin de validité: 31/12/2019

**Paniers garnis**  
**Fin d'année 2019**

**Doubs direct**

Demandez votre devis  
et la photo de votre  
futur panier

100% personnalisé et le plus local possible

Du lundi au samedi  
6 rue Pasteur  
25000 BESANÇON

Tél. 03 81 50 55 91  
contact@doubs-direct.fr  
www.doubs-direct.fr



**ThermaSalina**  
THERMES ET SPA DE SALINS-LES-BAINS

**50€**  
**CARTE CADEAU**

Pour les fêtes de fin d'année  
offrez nos cartes et bons-cadeaux !  
> [www.thermes-salins.com](http://www.thermes-salins.com)

Pour composer votre programme :  
(soins à la carte, escalas demi-journée, mini-cure)

Tél. 03 84 73 04 63  
[info@thermes-salins.com](mailto:info@thermes-salins.com)  
Place Barbarine  
39110 Salins-les-Bains

**Réchauffez votre hiver  
aux Thermes de Salins**



VILLA MÉDICIS  
Résidence Services  
Besançon

**Venez profiter  
de notre OFFRE DÉCOUVERTE**  
1 semaine à partir de 495 €\*



- Appartement tout équipé en location (T1 au T3) · Services à la Personne · Environnement sécurisé
- Restauration gastronomique · Une équipe à l'écoute 24h/24 · Animations quotidiennes

\* Offre valable pour 1 personne en pension complète et selon disponibilités.



03 81 40 56 50 - [www.residences-villamedicis.com](http://www.residences-villamedicis.com)

4 avenue Carnot, 25000 Besançon

Moins de gâchis  
**100%  
vrac**  
Moins de déchets

jusqu'à  
**80%**  
de DÉCHETS  
D'EMBALLAGES  
en moins

jusqu'à  
**30%**  
d'ÉCONOMIES

**+ de 750  
produits  
en vrac**

**day by day**   
Mon épicerie en vrac

**42 rue Battant à Besançon**

ÉPICERIE SALÉE ET SUCRÉE • DROGUERIE ET HYGIÈNE • ACCESSOIRES ZÉRO DÉCHET

@ [www.daybyday-shop.com](http://www.daybyday-shop.com)  Marine de day by day Besançon

## SITE RHODIACÉTA : LE PARC POSTINDUSTRIEL OUVERT DEPUIS SEPTEMBRE

Après trente ans de lutte judiciaire pour acquérir le site de l'ancienne Rhodiacéta, et au terme de deux ans de travaux intensifs, la Ville de Besançon a inauguré son parc urbain postindustriel, en septembre dernier. Coût de l'opération : près de 8 millions d'euros.

Pour conserver la mémoire de ce haut lieu de l'industrie bisontine, plusieurs éléments ont été sauvegardés : les bâtiments historiques du comte Hilaire de Chardonnet, le château d'eau, le transbordeur et la cathédrale. Au second semestre 2020, cette dernière sera investie par le club de canoë-kayak SNB et d'autres activités outdoor.

### Une Gare d'eau bis ?

Les parties démolies représentaient, quant à elles, 32 000 m<sup>3</sup> de béton. Sur les emprises ainsi libérées, un parc de 5 hectares a été aménagé. Il comprend notamment un parcours de mémoire. Conçu avec l'aide d'anciens ouvriers, celui-ci permet aux visiteurs de se plonger dans l'histoire d'un site qui aura employé jusqu'à 3 500 personnes, avant de fermer en 1982.



L'inauguration du nouveau parc de la Rhodia.

Les plantations dans le parc – qui pourra également accueillir des installations éphémères et événementielles – sont programmées cet automne. De quoi offrir un nouvel

espace de verdure en ville, au printemps prochain. Les habitants pourront alors s'approprier le lieu... Au point d'en faire une Gare d'eau bis ?

## THÉÂTRE LEDOUX : LA CULTURE TOUJOURS PLUS ACCESSIBLE



Le théâtre Ledoux a été mis aux normes d'accessibilité.

Le 7 septembre dernier a été une date-clé dans la rentrée culturelle bisontine : ce soir-là, le Théâtre Ledoux rouvrait, après quatre mois de travaux. L'opération visait notamment à rendre le site accessible aux personnes à mobilité réduite (PMR). Une enveloppe de 300 000 € a ainsi été consacrée à la mise aux normes PMR, sur un budget total de 575 000 €. Le chantier a permis d'aménager des cheminements extérieurs et d'accès au théâtre. Une borne de guidage a été mise en place pour guider les malvoyants jusqu'à l'entrée de l'établissement. Les travaux ont aussi concerné la banque d'accueil du public, les circulations

intérieures, l'éclairage et la création de huit places PMR supplémentaires, à l'orchestre.

### Une affiche de prestige


En parallèle aux travaux d'accessibilité – venus compléter la boucle à induction magnétique, fonctionnant déjà à l'attention des déficients auditifs –, le hall a été réaménagé, afin de garantir une meilleure fluidité du public. Pour sa réouverture, dans le cadre du Festival International de Musique, le théâtre a accueilli Ben Glassberg, vainqueur du Concours du jeune chef d'orchestre, en 2017. Il a dirigé le Philharmonique de Radio-France qui n'avait plus joué à Besançon, depuis 1996.

## 20<sup>e</sup> FORUM des grandes écoles



Les lycées Victor Hugo et Jules Haag de Besançon ainsi que le lycée Germaine Tillion de Montbéliard organisent le forum régional des grandes écoles. Plus de 100 grandes écoles viendront présenter leurs spécificités dans des domaines comme le médical, l'aéronautique, les microtechniques, la chimie, l'agronomie, la mécanique, l'armée, le secteur vétérinaire, la recherche, les télécommunications, l'informatique, etc. Destiné

aux enseignants des classes préparatoires, aux étudiants et lycéens ainsi qu'à leurs familles ce forum s'articule autour de 3 temps : les stands des Grandes Écoles, un « point rencontre ingénieurs – chercheurs – vétérinaires », et des mini-conférences sur les classes préparatoires aux grandes écoles.

 **Infos :**  
**Samedi 30 novembre**  
**Lycée Victor Hugo**  
**à partir de 9 h.**

## À plein TUB

La nuit, la ville, une course, pas n'importe quelle course, le Trail urbain de Besançon dit le « TUB ». Pour cette 5<sup>e</sup> édition, le Club Alpin de Besançon propose deux nouveaux parcours nocturnes à la découverte des richesses patrimoniales et naturelles de la ville. Organisée au profit de l'association "Du vent dans les ailes", l'épreuve se déroulera samedi 9 novembre au départ de la place Pasteur, via le Fort de Chaudanne,

avec arrivée à la Citadelle. Les près de 1000 trailers et traileuses, lampe au front, opteront pour le 15 km (19 h) ou le 9 km (19 h 30). Une soirée pas ordinaire en perspective, sportive, solidaire et festive, à l'assaut des collines et sans la pression du chrono. Retrait des dossards la veille (17 h 30-19 h 30) ou le jour même (17 h-18 h 45) au Club Alpin, 4 rue des Granges.

 [www.tubnocturne.com](http://www.tubnocturne.com)



## PATINOIRE LAFAYETTE

### en fête

Nouvelle saison, nouvelle identité visuelle, nouvelle programmation ! Après un été particulièrement torride et pas mal de temps forts, la Patinoire Lafayette entame l'hiver avec une série de rendez-vous sur glace assez magiques. Lancée en octobre avec une

boom disco d'abord, puis une fête d'Halloween, la saison se poursuit le vendredi 22 novembre avec une soirée dédiée au cinéma (21 h) suivie le lundi 23 décembre par les réjouissances de Noël (14 h 15). Découvrez toutes les animations sur [besancon.fr](http://besancon.fr)

## Événement : festival Détonation

Le dense mois de septembre s'achevait à la friche de la Rodia avec le Festival Détonation. 12500 personnes ont assisté à cette huitième édition.

## MÉTAMORPHOSE du musée

En cette fin d'année, le Musée de la Résistance et de la Déportation de la Citadelle s'apprête à fermer ses portes pour 15 mois afin d'être totalement rénové. Créé en 1971 en mémoire de la Seconde Guerre mondiale, le Musée de la Résistance et de la Déportation nécessite des travaux de mise aux normes, d'aménagement (vestiaires, sanitaires...) et d'accessibilité (installation d'un ascenseur) ; l'occasion de repenser globalement le musée. Issues de dons ou d'acquisitions, une sélection parmi les quelque 100 000 pièces de la collection, dont les 600 œuvres de « art concentrationnaire », sera présentée sur un seul et même étage tandis que les expositions temporaires annuelles seront présentées en rez-

de-chaussée. Ce projet d'un coût total de 5 M€ sera piloté par Antoine Bordenave pour l'architecture et Alexis Patras pour la scénographie. Ils sont entre autres intervenus à la Maison de Balzac à Paris, au Musée Napoléon à Brienne-le-Château et à la Cité Royale de Loches.

### « Collecte 39-45 »

Venez enrichir les collections du musée avec vos dons d'objets témoins de la Seconde Guerre mondiale.



Contact : [aurelie.cousin@citadelle.besancon.fr](mailto:aurelie.cousin@citadelle.besancon.fr)  
03 81 87 83 12



Le Musée de la Résistance et de la Déportation sera rénové au cours des prochains mois.

## DEUX NOUVELLES STATIONS Citiz



Les voitures Citiz, accessibles 24 h/24, sont proposées sur deux nouvelles stations à Besançon. À Saint-Ferjeux d'abord, au carrefour de l'avenue Ducat et de la rue de Dole (face à l'immeuble Le Major) mais aussi à Palente, place des Tilleuls. Sur place, des véhicules de catégorie M (C3 et 208) sont à disposition des usagers. Ce sont désormais 17 stations qui sont réparties dans Besançon, avec un parc de véhicules allant de la petite berline au monospace, dont l'un équipé avec rampe pour les personnes à mobilité réduite. Pour les 500 adhérents (particuliers et professionnels) du Grand Besançon, le système de voitures en libre-service et en autopartage se veut une alternative citoyenne à la voiture individuelle... à des prix compétitifs ! Serez-vous le prochain inscrit ?



<https://bfc.citiz.coop/>

# FIÈVRE DES BALKANS à Nouvel An

Le traditionnel concert de Nouvel An de l'Orchestre Victor Hugo Franche-Comté (OVHFC) met le cap à l'Est. Inspirations tziganes, klezmer et musiques populaires d'Europe centrale et de l'est seront en effet au programme, le samedi 11 janvier, à Micropolis. Une heure découverte de ces mondes colorés sera proposée l'après-midi à 16 h, sans entracte.

## Cap à l'Est

À 20 h, Jean-François Verdier et son orchestre offriront deux heures de concert (avec entracte) tour à tour mélancoliques et enfiévrées. Les envolées virtuoses et la rythmique du Sirba Octet se joindront à

l'OVHFC pour une soirée de mélodies chaleureuses et de danses endiablées. Comme une fenêtre ouverte sur une musique traditionnelle foisonnante, émouvante et festive, avec des arrangements symphoniques ciselés, dont l'enregistrement a été publié par Deutsche Grammophon en 2018. Suivront les Danses hongroises n°1, 4, 5 et 6 de Johannes Brahms, la Suite de danses de Béla Bartok et la Rhapsodie roumaine n°1 de Georges Enesco. La fièvre sera au rendez-vous.



Ouverture de la billetterie le 14 octobre.

Prévente à l'Office du Tourisme de Besançon.  
[www.ovhfc.com](http://www.ovhfc.com)



L'Orchestre Victor Hugo Franche-Comté dirigé par Jean-François Verdier.



Le contenu de la mallette énergie disponible gratuitement sur demande au Grand Besançon.

## LA CHASSE AU GASPI AVEC LA MALLETTE ÉNERGIE !

L'hiver arrive, on remet le chauffage, l'occasion pour ceux qui veulent mesurer leurs consommations ou repérer d'éventuelles pertes d'énergie, d'emprunter la mallette énergie mise à disposition par la Ville de Besançon et Grand Besançon Métropole. Particulier ou entreprise, vous pouvez effectuer vous-même vos relevés à votre domicile ou sur votre lieu de travail et identifier les améliorations qui s'imposent.

simple ; elle demande moins d'une heure de formation avec un technicien. Elle contient un débitmètre (pour l'eau), un wattmètre (pour l'électricité), un thermo-hygromètre (pour la température et l'humidité) et une caméra thermique (pour les fuites de calories). L'un ou plusieurs de ces outils vont peut-être vous faire réaliser de substantielles économies.

### Facile et gratuite

L'utilisation de la mallette énergie est gratuite et



Informations et réservations en ligne sur [grandbesancon.fr](http://grandbesancon.fr).

# PLUS<sup>+</sup> D'INSPIRATION

PORTRAIT CROISÉ

## UN NOUVEAU DIRECTEUR AU CLA

**Depuis le 1<sup>er</sup> septembre, un nouveau directeur est à la barre du Centre de linguistique appliquée. Fervent promoteur de la langue française et de la francophonie, il a occupé différents postes aux quatre coins de la planète. De retour à Besançon, où il fut en d'autres temps étudiant et responsable du pôle Expertise, innovation et développement du CLA, Arnaud Pannier est heureux de rentrer en France, de retrouver une ville où il a gardé ses attaches.**

Tout récemment arrivé du Maroc après 4 ans passés comme attaché de coopération pour le français, Arnaud Pannier a beaucoup « bourlingué », comme aurait dit Cendrars. La Corée du Sud, le Laos, la Guinée-Conakry, Haïti... À l'exception de l'Océanie, il a travaillé sur tous les continents. Ses origines picardes et son ancrage bisontin n'ont pas restreint son horizon. Professeur de lettres spécialisé en ingénierie de la formation (diplômé de l'UFC) et titulaire d'un doctorat en Sciences du langage, il remplace Frédérique Penilla, partie officier en Chine comme attachée de coopération éducative. « J'avais candidaté sur plusieurs postes mais mon tout premier vœu, c'était Besançon. Je m'y suis formé, j'y ai mûri professionnellement, je m'y suis fait des amis. L'appartement dont je suis propriétaire dans la Boucle est resté mon attache pendant tout le temps de mon expatriation. » Avoir été retenu sur ce poste, c'est en somme un retour aux sources mais aussi un idéal pour ce grand nomade ; car certes il revient à la maison mais la fonction inclut une certaine mobilité, et c'est un peu maintenant le monde qui vient à lui.

### Continuité et esprit collectif

« Au CLA, il est possible d'apprendre 10 langues dont le français langue étrangère. Environ

4 000 personnes le fréquentent chaque année, essentiellement des étudiants internationaux venus d'une centaine de pays. Le CLA est un service commun de l'UFC, un sas linguistique qui permet aux étudiants de renforcer leur niveau de langue avant d'intégrer des formations dans d'autres facultés. Le CLA forme aussi des enseignants de français en poste à Besançon ou dans leur pays, en organisant des stages professionnels. Nous comptons diversifier notre catalogue d'offre de formations avec des propositions adaptées aux évolutions linguistiques contemporaines. » Le directeur du CLA a de la chance : il peut compter sur la compétence de la centaine de personnels, enseignants et administratifs qui travaille dans ce beau bâtiment au bord du Doubs. « Nous sommes tous passionnés, engagés autour de cette belle mission du plurilinguisme, à travers laquelle nous favorisons le dialogue des étudiants et des professeurs. Les ministères de l'Éducation du monde entier nous confient des tâches exaltantes au service des réformes éducatives, donc des jeunesse du monde entier. » Quand il n'est pas au travail, ce quadra globe-trotter voyage, loin parfois, mais « parfois autrement, en flânant dans la vieille ville, en redécouvrant la région, en profitant de la lumière de Besançon et de quatre "vraies" saisons ! »



Arnaud Pannier apprécie revenir à Besançon pour prendre la tête du CLA.

# GENEUILLE SE MET À L'HEURE BLEUE

« Un poème visuel, sonore et textile », tout en nuances de lumière, voici ce que propose la Compagnie Prune de Besançon. Intitulé *L'heure bleue*, ce spectacle imaginé pour les tout petits et leurs familles entre dans le cadre de la nouvelle saison nomade baptisée « Le Grand 8 ». Produite par l'association Côté Cour et soutenue par Grand Besançon Métropole, cette saison présente d'octobre à mai, dans 8 communes de l'agglomération, 8 spectacles destinés au jeune public, hors temps scolaire, donnés par des compagnies professionnelles locales, régionales ou nationales.

## Ce moment entre chien et loup...

« Pour notre premier spectacle très jeunes spectateurs (en crèche et en maternelle), notre imaginaire s'est laissé porter vers

*ce moment de bascule entre la nuit et le jour, juste avant que le soleil ne se lève* », l'heure dite bleue, évoque Leslie Montagu, auteure. Un thème judicieux selon les pédiatres, capable de « dédramatiser » ce passage de la nuit au jour (et inversement) « souvent assorti d'agitations et de pleurs chez les nourrissons, première notion de temps qui s'impose au nouveau-né, première porte d'entrée vers le cycle circadien ». Samedi 30 novembre à Geneuille, salle de la Libération, 11 h (durée 30 mn), suivi d'un temps convivial organisé par la Mairie. (Attention : 60 personnes maximum donc réservation fortement conseillée au 03 81 25 06 39 ou par mail à [billetterie@cotecour.fr](mailto:billetterie@cotecour.fr))



[www.compagnieprune.fr/spectacle-hb.html](http://www.compagnieprune.fr/spectacle-hb.html)  
[www.compagnieprune.fr](http://www.compagnieprune.fr)



Ce spectacle du Grand 8 destiné notamment aux enfants, aborde le court laps de temps qui sépare le jour de la nuit et baptisé : l'heure bleue.

## L'ŒIL DES JEUNES

### Pourquoi avons-nous choisi L'ENSEIGNEMENT AGRICOLE ?

Nous sommes élèves en baccalauréat professionnel « Conduite et Gestion de l'Entreprise Agricole », au lycée Granvelle de Dannemarie-sur-Crête, un établissement à taille humaine et à l'ambiance familiale. Nous avons choisi l'enseignement agricole par passion pour l'élevage et pour concrétiser nos projets professionnels : être agriculteurs. Les matières techniques nous intéressent, nous donnent envie d'apprendre et nous permettront de concrétiser nos projets futurs. Travaux pratiques, stages, journées techniques ponctuent notre formation. On acquiert une ouverture d'esprit qui nous permet de mieux appréhender l'évolution de ce métier en prenant

davantage en compte le bien-être des animaux, la réduction de l'utilisation des produits phytosanitaires, les circuits courts... En cycle de terminale, nous sommes en phase d'orientation. Nous privilégions la poursuite d'études, en BTS Agricole par exemple, chose que nous n'envisageons même pas à l'entrée en classe de seconde. En effet, nous ne pensions pas que ce métier réunissait autant de compétences (gestionnaire, technicien, commercial, mécanicien...) et nous n'excluons plus la possibilité de travailler en organismes professionnels agricoles avant notre installation. Reste aujourd'hui à devenir bacheliers !

**Blandine, Adrien, Gaëtan, Victor**





# HAUT LES CŒURS POUR LE TÉLÉTHON

Le grand rendez-vous solidaire contre les myopathies et les maladies rares, ces 6 et 7 décembre, sera parrainé par Jean-Paul Rouve. Au-delà des 30 heures de télévision, les villes et villages se mobilisent pour le 33<sup>e</sup> Téléthon, à l'image de Champoux, Pugey, Mamirolle et tant d'autres, autour de Besançon. De la modeste vente de gaufres à la pièce de théâtre en passant par les défis sportifs, les défilés de voitures anciennes ou les concerts, les initiatives ne manquent pas pour récolter des dons. « *Tout est encore possible et, même tard, on peut encore proposer des animations que nous accrédirons* », commente Noël Perrin, référent départemental de l'Association française contre les myopathies, qui accepte aussi les bonnes volontés pour l'assister.

Toutes les manifestations sont importantes et viendront gonfler les promesses de dons au 3637. Il est aussi possible, à l'instar du haut Doubs, de proposer des animations par groupement de villages, ce qui permet des collectes importantes. Au-delà du don, c'est un moment de chaleur et de mobilisation à partager, d'autant que bien des manifestations sont aussi proposées tout le mois de décembre. Mobilisons-nous.



Tél. 06 74 65 51 80  
et [nperrin@afm-telethon.fr](mailto:nperrin@afm-telethon.fr)

**\*Les communes participantes dans le Grand Besançon :** Amagney ; Avanne-Aveney ; Besançon ; Byans-sur-Doubs ; Champoux ; Franois ; Mamirolle ; Miserey-Salines ; Nancray ; Osselle-Routelle ; Pouilley les Vignes ; Pugey ; Roche lez Beaupré ; Roset Fluans ; Roulans ; Saint-Vit, Saône ; Thise.



Le Téléthon donne rendez-vous dans une vingtaine de communes du Grand Besançon.

## LE TEMPS DES MERVEILLES à Besançon



**Noël et son cortège de surprises et délices font leur retour à Besançon, autour de trois places animées.**

Sous la grande roue \* de 35 mètres installée place de la Révolution, les plaisirs sucrés et salés du Village gourmand attendront petits et grands. Du 23 novembre au 5 janvier inclus, les douze chalets proposeront en effet soupes, vin chaud, marrons grillés et pain d'épices... Du côté de Granvelle, ce sont quelque 50 chalets artisanaux (bijoux, maroquinerie, décoration...) et de petite restauration qui permettront de remplir sa hotte, du 23 novembre au 24 décembre. Sous la voûte étoilée de la promenade, les animations se succéderont autour du clou de l'édition 2019 : la Forêt des merveilles. Là, le long d'un chemin tracé entre 125 sapins, la féerie sera à portée de main avec l'univers enchanté d'Alice aux pays des merveilles. À peine remis de leurs émotions, les petits rencontreront le père Noël

dans sa nouvelle maison. Une occasion « unique » de le voir et d'être pris en photo à ses côtés... avant d'aller se restaurer au chaud, à l'intérieur du Bistrot de Noël. Au marché solidaire du Square Saint-Amour, du 4 au 15 décembre, équitable, responsable et chaleureux sont toujours les maîtres mots des idées cadeaux proposées, venus du monde entier. Enfin clin d'œil hors de la Boucle, à « Ça sent le sapin », proposé à l'Entrepôt (chemin de Halage de Casamène) tous les week-ends de décembre. Autour d'une gargote bio au coin du feu, 24 artistes et artisans attendront les visiteurs avec un brunch possible le dimanche matin.

\*Prévente billetterie Grande roue et Forêt des merveilles à tarif réduit jusqu'au 22/11 sur [www.besanconandco.com](http://www.besanconandco.com) et à l'office de tourisme

### À NOËL DANS L'AGGLO

Les communes mettent les petits plats dans les grands pour offrir, entre tradition et convivialité, des marchés de Noël où l'ambiance séduira tous les publics.

- **Dimanche 17 novembre**  
Torpes - Salle des Fêtes
- **Dimanche 24 novembre**  
Saône - Salle du centre bourg,  
de 10 h à 18 h  
Thise - Salle des fêtes  
de 10 h à 18 h
- **Dimanche 24 novembre**  
Chatillon-le-Duc  
10 h-18 h - Centre Bellevue
- **Vendredi 29 et samedi 30 novembre ; dimanche 1<sup>er</sup> décembre**  
Montfaucon - 10<sup>e</sup> marché des Terroirs des Montfaucon de France et de Suisse. Dès 17 h ; de 10 h à 23 h ; de 10 h à 17 h. Salle des fêtes
- **Samedi 30 novembre et dimanche 1<sup>er</sup> décembre**  
Busy - Ancienne ferme du papy May  
De 14 à 19 h et de 10 à 18 h  
Repas le samedi soir sur réservation, au 03 81 57 34 39.
- **Dimanche 1<sup>er</sup> décembre**  
Marchaux-Chaufontaine-  
Salle polyvalente, 9 h – 18 h
- **Dimanche 1<sup>er</sup> décembre**  
Devecey - Salle deveçoise
- **Du 2 au 20 décembre**  
Avanne-Avenay - à la mairie  
Noël solidaire : récolte de jouets au profit des enfants défavorisés  
Tous les jours sauf le week-end de 9 h à 12 h et de 14 h à 17 h  
Informations : 03 81 41 11 30
- **Samedi 7 et dimanche 8 décembre**  
Saint-Vit - Salle des fêtes, de 9 h à 20 h et de 9 h à 19 h
- **Dimanche 8 décembre**  
Novillars - Salle polyvalente
- **Samedi 14 décembre**  
Vaire - Salle de convivialité de Vaire le Grand de 14 h à 20 h
- **Dimanche 15 décembre**  
Chalezeule - 15 h 30 - 17 h 30  
Maison commune
- **Samedi 21 décembre**  
École-Valentin - Fête de Noël - CAL

**9 AU 17 NOVEMBRE**

*Saint-Vit*  
**Exposition collective**  
 Halle aux Arts –  
**Infos : 06 03 65 31 07**

**11 NOVEMBRE**

*Devecey*  
**Loto**  
 14 h  
 Salle Develçoise  
**Infos : 06 73 26 51 62**

**13 NOVEMBRE**

*Chalezeule*  
**Ludothèque La**  
**Toupie thème des**  
**sorciers sorcières**  
 15 h 30-17 h 30  
 Maison Commune  
**Infos 03 81 51 59 92**

**16 NOVEMBRE**

*Saône*  
**Bourse aux jouets et**  
**articles de puériculture**  
 Vente de 8 h 30 à 13 h  
 et dépôt des articles le  
 15 novembre de 14 h à 18 h  
 Espace du marais

**17 NOVEMBRE**

*Montferrand-le-Château*  
**Bourse aux Jouets du**  
**Comité des Fêtes**  
 8 h 30-13 h  
 Salle des fêtes  
**Infos : 06 46 85 59 14**

**17 NOVEMBRE**

*Chalezeule*  
**Vide-Greniers**  
 8 h-18 h  
 Maison Commune  
**Infos : 06 74 25 06 38**



**19 NOVEMBRE**

*Devecey*  
 Conférence sur le climat,  
 organisée par la commune  
 20 h  
 Salle Develçoise  
**Infos : 03 81 56 83 63**

**20 NOVEMBRE**

*Chalezeule*  
**Heure du Conte**  
 16 h 30-17 h 30  
 Maison Commune  
**Infos : 06 43 21 94 38**

**23 ET 24 NOVEMBRE**

*Devecey*  
**Exposition peinture**  
 Salles de musique et  
 salle des cérémonies  
**Infos : 03 81 56 88 74**

**23 ET 24 NOVEMBRE**

*Avanne-Avennay*  
**Expo-vente de**  
**produits artisanaux**  
**Infos : 06 85 85 92 52**

**23 NOVEMBRE**  
**AU 1<sup>ER</sup> DÉCEMBRE**

*Saint-Vit*  
**Exposition photo**  
**Le val Saint-Vitois**  
 Halle aux Arts  
**Infos : 06 03 65 31 07**

**23 NOVEMBRE**  
**AU 21 DÉCEMBRE**

*Saint-Vit*  
**Exposition Impressions**  
**végétales**  
 Halle aux Arts  
**Infos : 06 03 65 31 07**

**23 NOVEMBRE**

*École-Valentin*  
**Troc vert**  
 14 h-17 h  
 Médiathèque  
**Infos : 03 81 53 70 56**

**23 NOVEMBRE**

*Chalezeule*  
**Théâtre**  
 « La Devise » Comédie  
 de François Begaudeau  
 20 h 30  
 Maison Commune  
**Infos : 06 43 21 94 38**

**27 NOVEMBRE**

*Saint-Vit*  
**Serge Gainsbourg –**  
**Conférence musicale**  
 19 h  
 Halle aux Arts  
**Infos : 03 81 87 00 99**



**COLLECTES DE SANG**  
 organisées dans  
 le Grand Besançon  
 en novembre et décembre 2019

**lundi 18 novembre**

**MARCHAUX**  
 Salle polyvalente  
 Route de Champoux

**mercredi 20 novembre**

**PELOUSEY**  
 Maison de la Noue  
 11 Grande Rue

**jeudi 21 novembre**

**BESANÇON**  
 Grand Kursaal  
 Place Granvelle

**jeudi 05 décembre**

**ÉCOLE-VALENTIN**  
 Centre Activités et Loisirs  
 2 rue de Franche-Comté

**lundi 09 décembre**

**SAINT-VIT**  
 Salle des Fêtes  
 Promenade des Planches

**vendredi 13 décembre**

**THISE**  
 Salle des Fêtes  
 15 rue Champenatre

**lundi 16 décembre**

**SAÔNE**  
 Espace du Marais  
 Rue du Lac

**samedi 21 décembre**

**DEVECEY**  
 Maison Develçoise  
 1 rue des Artisans

**29 NOVEMBRE**

*Serre-les-Sapins*  
 L'œil du loup, spectacle  
 pour enfant à partir de 3 ans  
 18 h 30  
 Centre Culturel Sportif  
 et de Loisirs  
**Infos : 03 81 59 97 72**

**29 NOVEMBRE**

*Serre-les-Sapins*  
**Elliot et les loups,**  
**Vidéoconférence**  
**par F. Bruggman**  
 20 h 30  
 Centre Culturel Sportif  
 et de Loisirs  
**Infos : 03 81 59 97 72**

**30 NOVEMBRE**

*Montferrand-le-Château*  
**Soirée Danses**  
 20 h  
 Salle des fêtes  
**Infos : elansolidaritemlc@**  
**yahoo.com**

**30 NOVEMBRE**

*Dannemarie-sur-Crète*  
**Exposition « Nos arbres »,**  
**exposition nature**  
**d'art et d'artisanat**  
 10 h-18 h  
 Salle de convivialité  
**Infos : 06 04 13 93 89**

**30 NOVEMBRE**

*Chalezeule*  
**Repas des aînés**  
 12 h  
 Maison Commune  
**Infos : 03 81 61 04 63**

**30 NOVEMBRE**

*Saint-Vit*  
**Les petites Fugues,**  
**rencontre avec Gauz**  
 10 h 30  
 Halle aux Arts  
**Infos : 03 81 87 00 99**

**7 DÉCEMBRE**

*Devecey*  
**Loto, organisé par le**  
**Basket Club Thise Devecey**  
 Salle Develçoise,  
 1 rue des artisans  
**Infos : 06 79 69 26 83**



**18 DÉCEMBRE**

*Chalezeule*  
**Heure du conte**  
 16 h 30-17 h 30  
 Maison Commune  
**Infos 06 43 21 94 38**

# CHERCHE GRAINES DE MARAÎCHERS

**C**réer son activité dans le maraîchage ? C'est possible avec la pépinière bio de Chalezeule-Andiers, qui accueille pendant un à trois ans des maraîchers sur un terrain de 1,5 ha équipé en irrigation, en culture mécanisée ou non. Le Grand Besançon lance un appel à candidatures pour 2020 : une place au moins se libère. Hébergés juridiquement par Coopilote, accompagnés techniquement par les Jardins de Cocagne, les apprentis maraîchers testent, grandeur réelle, leur capacité à gérer leur propre exploitation. Sur place, 1000 m<sup>2</sup> de tunnels non chauffés, tracteur et outils, matériels de culture sont à disposition. En fin de parcours, la Chambre d'agriculture les accompagne pour leur installation. Les candidatures (CV + lettre de motivation) sont à adresser au Grand Besançon, service environnement (mail ou courrier) pour la fin d'année.



## MARCHÉS DE PRODUCTEURS DU GRAND BESANÇON

Venez déguster les produits locaux, directement du producteur au consommateur :

- **PUGEY** : tous les samedis de 8 h à 12 h
- **MORRE** : 2<sup>e</sup> et 4<sup>e</sup> samedi du mois de 8 h à 12 h
- **GENNES** : 2<sup>e</sup> vendredi du mois de 17 h 30 à 22 h
- **LES AUXONS** : tous les dimanches matin de 9 h à 12 h
- **THISE** : 1<sup>er</sup> samedi du mois de 8 h 30 à 12 h
- **DELUZ** : 2<sup>e</sup> samedi du mois de 9 h 30 à 12 h
- **VAIRE** : dernier vendredi du mois (Tuilerie) à partir de 17 h 30.



Téléchargez la brochure des producteurs locaux sur [www.grandbesancon.fr](http://www.grandbesancon.fr)

**OFFREZ-VOUS  
UN ART DE VIVRE  
INCOMPARABLE !**

À BESANÇON



À GRANDFONTAINE



**MOYSE  
PROMOTION**

03.81.60.77.00

Tous nos programmes sur [www.moyse-promotion.fr](http://www.moyse-promotion.fr)

# PLUS D'EXPRESSION

## → ESPACE D'EXPRESSION LIBRE DES ÉLUS COMMUNAUTAIRES

Plus Grand Besançon ouvre ses colonnes aux élus des différents secteurs géographiques de l'agglomération. Les textes sont publiés sous la seule responsabilité des signataires.

### À LA PÉRIPHÉRIE

#### SECTEUR DAME BLANCHE **Civisme + indifférence ?**

Il est de bon ton dans les sphères de la haute administration française de se gausser de ces 34 968 communes totalement archaïques, qu'il faut réformer, et ce malgré le dévouement d'hommes et de femmes qui choisissent de se consacrer à faire vivre leurs territoires, à maintenir le lien social et qui au final ne recueillent qu'indifférence chez nos brillants technocrates. Ces hommes et ces femmes ne sont pas davantage considérés par

des individus devenus consommateurs bien avant d'être citoyens. Si le civisme consiste à refréner ses pulsions, à s'interdire certains comportements au nom de l'intérêt général, à limiter la toute puissance de l'individu au nom de la collectivité, dans l'émotion qui a entouré le récent décès de notre collègue maire il y a certes de la révolte mais aussi le regret de notre impuissance collective à perpétuer et transmettre cette vertu cardinale de toute société

civilisée qu'est le civisme. Et lorsqu'au civisme s'ajoute l'indifférence, cette indifférence qui aurait pu inciter notre collègue à continuer sa route plutôt que de s'arrêter, quel destin pour notre vie en société ? À méditer.

Gilles ORY

Maire de Bonnay

Conseiller communautaire délégué

#### SECTEUR OUEST **Intercommunalité : la vigilance est de mise !**

Après un mandat marqué par de nombreuses évolutions institutionnelles, un accroissement des compétences, notre communauté urbaine, est sur les bons rails pour porter notre destin commun, avec une charte de gouvernance qui garantit des relations équilibrées entre ville et périphérie, qui assure une représentation de tous les territoires au sein du Bureau et qui associe les élus municipaux à la gestion des équipements du territoire, avec un projet de territoire qui donne les grandes orientations et qui fixe le sens de l'action,

et avec une situation financière saine. Pouvons-nous dès lors être sereins ? NON ! La vigilance est de mise. Au moins trois fois :

- Le caractère intercommunal de notre communauté n'est pas garanti. Pourquoi le gouvernement, finasse-t-il à instituer le groupe local dans le projet de loi « Engagement et proximité » ?
- Notre charte de gouvernance est constituée d'un tout, quiconque prendrait le risque de mettre en cause le principe du Maire-Président, ou de

la majorité périphérique inversée prendrait la responsabilité de tout mettre à bas durablement !...

- L'intercommunalité exige que les élus aient un égal souci de bonne gestion des communes et de l'intercommunalité et non de l'une au détriment de l'autre.

Gabriel BAULIEU

Maire de Serre-les-Sapins

Vice-président du Grand Besançon

#### SECTEUR PLATEAU

À l'heure où nous mettons sous presse nous n'avions pas reçu la tribune du secteur Plateau.

#### SECTEUR VAL SAINT-VITOIS **Culture pour tous**

À la veille du changement de équipes municipales, le bilan culturel du secteur du Val Saint-Vitois est prometteur pour la suite. Des événements et animations divers et variés qui ont vu un nombre significatif en progression de spectateurs tout au long de ces deux dernières années. Le rattachement de la commune au Grand Besançon y est pour une part, occasionnant des engagements et partenariats des deux entités sur une politique

commune d'action culturelle. Ces efforts engendrent forcément un budget Culture en adéquation avec ses objectifs qu'il est parfois difficile de contenir, mais nécessaire à maintenir. L'ambition de notre territoire est bien de proposer un cadre de vie agréable et adapté à sa population. Tous les axes de développement de la collectivité sont donc concernés par ce postulat. Les conditions de mises en œuvre restent encore précaires, voire

fragiles, pour les élus locaux. Du point de vue financier certes mais également du point de vue de l'intérêt porté par nos concitoyens sur ce domaine si spécifique. La réussite passe par encore plus de pédagogie et d'invitation à la participation.

Pascal ROUTHIER

Maire de Saint-Vit

Conseiller communautaire délégué

#### SECTEUR VAL SUD-OUEST **Solidarité**

Sommes-nous dans notre communauté du Grand Besançon un espace solidaire ou restons-nous chaque commune arc-boutée sur nos acquis financiers ? La donne a changé, et que nous soyons d'accord ou pas avec les changements et les transferts de compétences, ils ont eu lieu. Et, il faudra demain que notre communauté urbaine, pour le bien de tous ses habitants, puisse faire face à ses dépenses dans tous ses domaines de compétence. Certains élus dont je fais partie, lors du vote sur l'ins-

tauration par la Communauté Urbaine de la taxe d'aménagement et de son reversement aux communes, ont suggéré qu'une petite part de celle-ci (il a été évoqué 5 %) pourrait rester au Grand Besançon pour alimenter un fond de soutien aux communes ayant subi des impondérables. Il est quand même étonnant de voir le peu d'enthousiasme que cela suscite chez d'autres élus. N'oublions pas que si nous sommes les élus de nos communes, nous sommes également des élus communautaires, qui

bien que cette élection se fasse au suffrage indirect, représentent l'ensemble de la population de Grand Besançon Métropole. Il est encore étonnant que certains d'entre nous, lorsque certaines décisions vont dans le sens de plus de solidarité disent « vous » en parlant de cette communauté dont ils font partie !

Jean-Paul MICHAUD

Maire de Thoraise

Vice-président du Grand Besançon

## VILLE DE BESANÇON

### La santé, une affaire tant individuelle que collective

Les citoyens ne se doutent pas toujours de l'importance du rôle de nos collectivités en matière de santé : un domaine très large qui n'est pas seulement synonyme de médecine. C'est aussi et surtout une construction largement collective, autant un résultat à atteindre qu'un capital à protéger.

Se nourrir est l'une des premières choses auxquelles on pense alors que 30 % de la surface de notre territoire est dédiée à l'agriculture. Mise en place de marchés de producteurs, démarches préventives de protection de nos points de captage en eau, restaurants scolaires et cuisines municipales qui veillent à proposer une large part de produits locaux...

L'eau est aussi un sujet important tant en début (investissements pour moderniser les captages) qu'en milieu (distribution aux prix les plus justes) ou qu'en fin de parcours (traitement des eaux usées rénové avec de nouvelles possibilités, par exemple la méthanisation). Notons d'ailleurs que l'eau peut parfois être une menace et que la prévention des risques, dont les inondations, est également une responsabilité importante.

L'environnement est « naturellement » un fort enjeu au cœur de nombreuses politiques. On peut penser aux pollutions que nous cherchons à réduire au maximum (réseau de transports collectifs efficace, vigilance en matière de qualité de l'air extérieur ou intérieur, traitement des déchets toujours plus abouti...) et parmi elles figurent également le bruit (réalisation de mesures, de cartographies...) ou encore la pollution nocturne ou visuelle. Mais la santé est aussi affaire de prévention. Nous soutenons donc de nombreuses initiatives notamment de lutte contre les addictions en direction des jeunes publics, nous assurons des conseils et un suivi vaccinal à disposition de tous, ou encore nous encourageons les activités sportives.

N'oublions pas les agents des collectivités dont nous sommes employeurs et pour lesquels nous sommes particulièrement attentifs en matière d'équipements de protection individuelle, de tenues, ou même de montée en puissance d'actions de « santé au travail ».

Bref, la santé est un sujet majeur de préoccupation qui trouve sa traduction dans de nombreuses politiques menées localement.

Nicolas BODIN

Conseiller communautaire délégué du Grand Besançon

### Les enjeux de la politique de la ville et la qualité de vie.

La tranquillité publique reste la première exigence, car elle permet un mode de vie apaisé, ou le bien vivre ensemble, peut s'exprimer, sur le domaine, publique ou au sein des nombreuses associations, sportives, culturelles qui enrichissent la vie de notre communauté.

La politique du logement est cruciale, car elle permet de rendre un territoire attractif et équilibré. Elle se décline sur plusieurs modes.

Faciliter la rénovation énergétique des maisons individuelles et des copropriétés en les accompagnant par des aides financières et en les conseillant pour accéder à cette sobriété énergétique vertueuse.

Prolonger le programme d'aide à l'accession à la propriété (primo-accession), élément facilitant la mixité sociale dans les nouveaux quartiers.

Poursuivre l'engagement en faveur du logement social, en le déclinant par la construction de logements neufs, répartis sur tout le territoire de l'agglomération et bien sûr l'entretien et la rénovation de ces logements anciens avec la participation active de leurs habitants.

Frédéric ALLEMANN

Conseiller communautaire du Grand Besançon

### Le Point de vue de Jacques GROSERRIN

Quelle cohérence dans les choix du Gouvernement pour les territoires ?

L'État a mis en œuvre des dispositifs pour favoriser le développement d'initiatives locales, comme Territoires d'industrie et Territoires d'innovation. Ces dispositifs veulent faire émerger en France les territoires du futur et de nouveaux modèles de développement territorial, pour favoriser l'émergence d'écosystèmes propices au développement économique durable et à l'amélioration des conditions de vie des habitants et permettre aux acteurs économiques locaux de rayonner.

Transition écologique, et énergétique, réindustrialisation, nouvelles mobilités, transformation numérique, accès à un logement sain et économe en énergie, alimentation saine, santé, culture : les défis à relever sont d'importance.

Ces impulsions de l'État sont indispensables tant les capacités d'autofinancement des collectivités sont de plus en plus limitées ; les baisses des dotations de l'État ont freiné leurs investissements et la suppression de la taxe d'habitation limite leurs ressources. Le projet de loi de Finance 2020 porte un nouveau coup aux finances locales, le gouvernement revenant sur son engagement de compenser à l'euro près la suppression de la taxe d'habitation, en prévoyant une réduction de 250 millions d'euros par an de ressources locales. Cette réduction impliquerait une nouvelle diminution des capacités d'actions des communes et de leurs groupements en termes d'offre de services à la population. L'État doit respecter ses engagements.

Jacques GROSERRIN

Conseiller communautaire du Grand Besançon  
Sénateur du Doubs

### Parmi les priorités des élus MoDem : l'emploi et l'esprit d'entreprendre

Une agglomération qui renonce au développement économique n'aura pas les moyens de ses ambitions. Qui a décrété qu'il faudrait choisir entre l'économie et l'emploi, l'accompagnement social, la sécurité ou le progrès écologique ?

À Besançon et dans le Grand Besançon, les priorités des élus MODEM, ce sont les entreprises, l'université et les associations qui, chaque jour, innovent, créent des emplois, du lien social, assurent notre qualité de vie et la richesse de notre territoire.

Maintenir cette qualité de vie, c'est aussi préserver et protéger nos paysages, la faune, la flore, ce patrimoine qui fait notre fierté et que nous transmettrons à notre tour.

Enfin, c'est investir pour bien vivre aujourd'hui et préparer demain : les transports, la santé, l'énergie, le développement des circuits courts par une agriculture locale et durable.

En somme, du concret, sans démagogie !

Laurent CROIZIER

Conseiller communautaire du Grand Besançon



A festive wreath with various glasses and holiday motifs. The wreath is composed of teal and blue branches with leaves, red berries, and yellow bells. It features several pairs of glasses: blue and orange round glasses, purple teardrop glasses, and blue and yellow round glasses. The background is dark with gold stars and plus signs.

Joyeuses  
Fêtes !

Maison d'optique

**optique Moise**

C.Cial GÉANT CHATEAUFARINE . 25000 Besançon . 03 81 51 28 15



Yannick Postal & son équipe de sommeliers vous accueillent et vous conseillent tous les jours dans leur deux magasins.

COFFRETS CADEAUX,  
PANIERS GOURMANDS

**INVINO**

*Réinventons le plaisir du vin*



CADEAUX D'ENTREPRISE

INVINO  
25870 DEVECEY  
03 81 60 53 71

Centre Commercial de  
**La Grande Epicerie  
de Devecey**



INVINO  
25115 POUILLEY-LES-VIGNES  
03 81 57 13 57

Centre Commercial de  
**La Grande Epicerie  
de Pouilly-les-Vignes**



+ de 1200  
références de vins.

600  
références de whisky, rhum,  
gin, cognac, armagnac.

2000  
références d'épicerie fine.