



# Grand Besançon

n°6  
Oct.  
Nov.  
Déc.  
2003

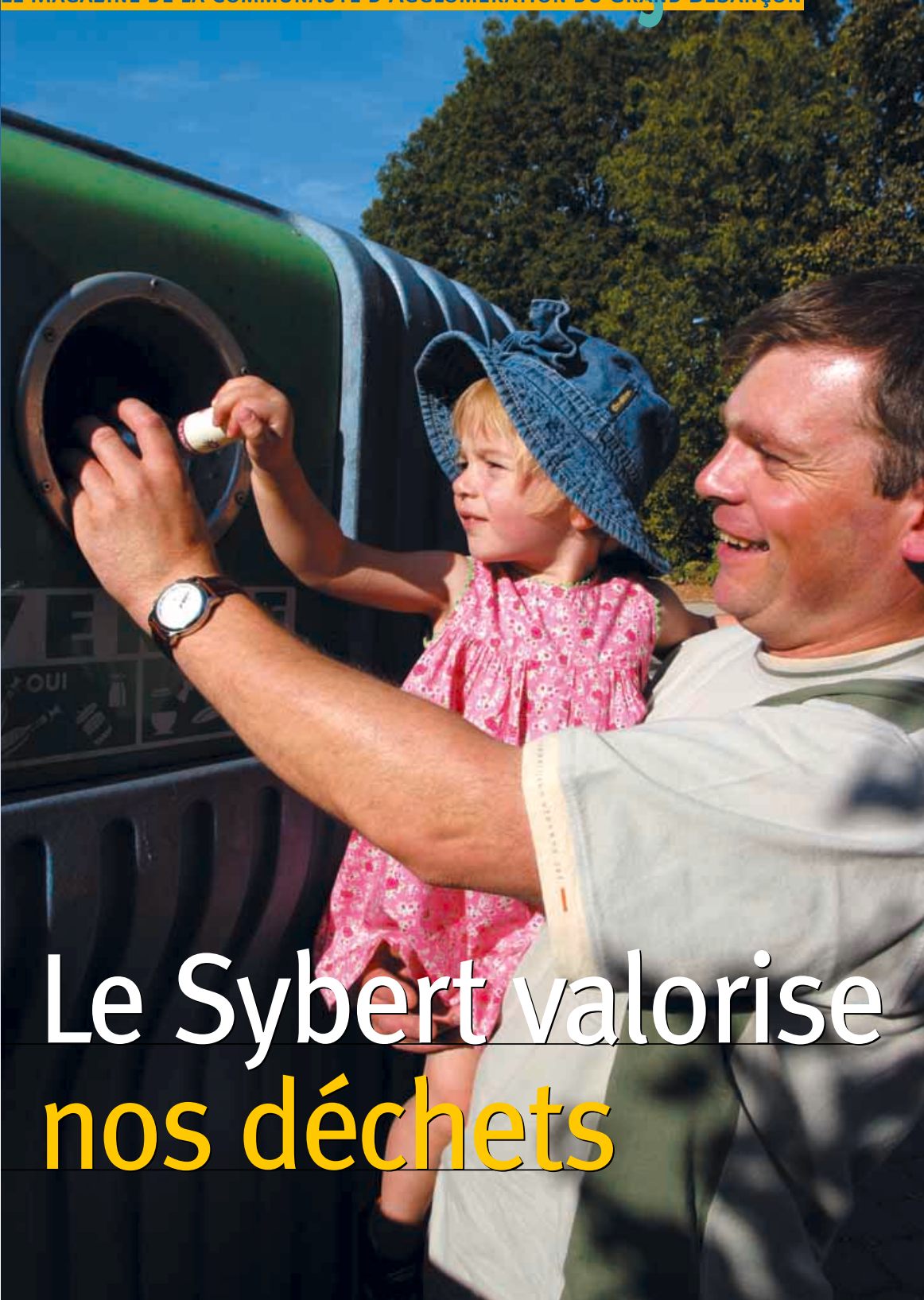
LE MAGAZINE DE LA COMMUNAUTÉ D'AGGLOMÉRATION DU GRAND BESANÇON

## ACTUALITÉ

Environnement :  
Une charte  
pour la CAGB

## COMMUNES

Châtillon-  
Le-Duc : la  
Cithare entre  
à l'école



# Le Sybert valorise nos déchets



## L'ACTUALITÉ DE L'AGGLOMÉRATION

- 4- L'agglomération à vélo
- 4- Aide personnelle à la création d'entreprise
- 5- Cure de jeunesse pour le palais des sports
- 5- Le guide pratique du Grand Besançon
- 6- Dole-Tavaux : un petit aéroport qui pourrait devenir grand
- 6- Le train pour aller travailler
- 7- Une charte de l'environnement pour mieux vivre le XXI<sup>e</sup> siècle
- 7- La rentrée de Ginko

## LE DOSSIER

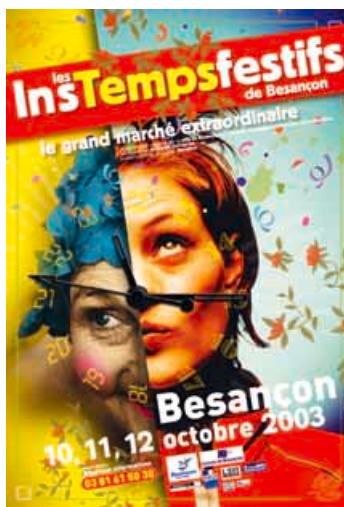
### 9- Pourquoi faut-il trier nos déchets ?

Déchetteries, compostage, incinération, et demain tri des déchets recyclables : le Syndicat mixte de Besançon et sa région pour le traitement des déchets développe peu à peu ses compétences. État des lieux.



## DANS LES COMMUNES

- 13- **Vive le temps à Besançon !**
- 15- Place aux enfants à Arguel, Fontain, et La Vèze
- 15- Musique pour le plaisir à Morre
- 16- Du flambant neuf pour les écoliers d'Amagney
- 16- Défendons les enfants du monde à Besançon
- 17- Expos pour l'Arménie à Pirey
- 17- La cithare entre à l'école à Châtillon-Le-Duc
- 19- Une bibliothèque jardin à Dannemarie-sur-Crête
- 19- Le gaz arrive à Larnod !



## RENDEZ-VOUS

- 20- Les festivités de Noël
- 21- Les trésors du cabinet de dessins sortent de l'ombre



BRUNO FERRANDEZ

## ÉDITO

La Communauté d'Agglomération a pris la compétence traitement des déchets en lieu et place de la plupart des communes de son territoire. Pour cela, la CAGB a chargé le Syndicat de Besançon et sa Région pour le Traitement des Déchets d'assurer cette mission. Le Sybert intervient sur un périmètre de 170 communes représentant 208 000 habitants. L'échelle intercommunale est en effet la plus pertinente pour ce service indispensable à la population pour l'environnement.

Pour la CAGB, le traitement des déchets ménagers représente une compétence essentielle qui contribue à l'amélioration de la qualité de la vie. Il convient d'avoir un plan d'actions global concernant cette problématique. Ce plan portera sur la maîtrise des productions de déchets ménagers : le tri à la source par les habitants du Grand Besançon, le recyclage et l'incinération des déchets.

Cela passe par une information et une mobilisation de chacun d'entre nous. Ainsi nous participerons à la préservation de l'environnement. Informer est l'objectif de ce numéro du magazine de l'agglomération qui consacre son dossier au traitement des déchets.

### Jean Louis Fousseret,

Président de la Communauté d'Agglomération du Grand Besançon

### Gabriel Baulieu,

1<sup>er</sup> Vice-Président de la Communauté d'Agglomération du Grand Besançon



Grand Besançon, magazine trimestriel de la Communauté d'Agglomération du Grand Besançon. Adresse : La City, 4, rue Gabriel-Plançon - 25043 Besançon cedex - tél. : 03 81 65 07 00, fax : 03 81 82 29 60. E-mail : agglomeration@besancon.com Directeur de la publication : Jean-Louis Fousseret. Rédactrice en chef : Véronique Marizier. Comité éditorial : Gabriel Baulieu, Gabriel Jannin, Joëlle

Schirrer, Jean-Paul Vogel, André Pietrucci, Véronique Marizier, Maryvonne Tales. Rédaction : Monique Clémens, Aline Bilinski, Véronique Vuillemin-Filippi. Crédit Photos : Denis Maraux, sauf mention contraire. Conception et réalisation : MCM Information (tél. : 04 76 03 78 30). Impression : Imprimerie Nationale - 2, avenue de la 2<sup>e</sup> division blindée - BP 6, 67301 Schiltigheim cedex - Distribution : La Poste. Régie publicitaire : MCC (tél. : 03 81 55 44 44). Représentant légal : Jean-Louis Fousseret - Dépôt légal : juin 2003 - N°ISSN : 1634-3476.

# L'agglomération à vélo

## DÉPLACEMENTS

L'ÉLABORATION DU SCHÉMA DIRECTEUR CYCLABLE EST EN BONNE VOIE.



**D**e l'installation de simples panneaux à la création de pistes cyclables, le schéma directeur cyclable, dont l'élaboration a été décidée en 2002, doit permettre de répondre aux attentes des amateurs de bicyclette et de développer l'usage du vélo dans l'ensemble de l'agglomération bisontine. À la mi-juillet, l'étude visant à définir les pôles de déplacements a été validée. Une concertation a été menée

Un grand projet pour les déplacements à vélo.

avec les communes et le travail de terrain débutera à la mi-octobre. À l'issue de cette seconde phase et à la suite d'une nouvelle consultation des communes, les itinéraires seront définis avec précision. Recommandations techniques et financières et priorités devraient être arrêtées début 2004. Les pre-

miers aménagements sont attendus au cours de l'année à venir. En cohérence avec les réalisations de la Ville de Besançon et du Département en la matière, ce schéma permettra de relier les différentes communes de l'agglomération, que le déplacement soit utilitaire (travail-domicile) ou pour le plaisir de rouler. L'intermodalité avec des parcours TER + vélo est également prise en compte.

## ÉCONOMIE

**Du neuf à la pépinière de Palente.** Entreprise fraîchement installée, "Âges et vie" a pour objectif d'améliorer la vie des personnes âgées dépendantes. Ses créateurs, Nicolas Perrette et Simon Vouillot, lanceront en janvier un appareil pour retirer les bas de contention. Ils ont également mis au point des outils d'animation destinés aux maisons de retraites. Ils testent en ce moment un jeu de mémoire sur la chanson française. À long terme, ils souhaitent promouvoir un nouveau type d'habitat, résidence intergénérationnelle, alternative entre la maison et l'établissement spécialisé. "Âges et vie" sera là le conseiller voire le promoteur auprès des communes.

**Âges et vie, tél. 03 81 82 10 55.**

## SÉCURITÉ

**Eurespace en travaux.** Des travaux ont débuté cet été à Serre-les-Sapins sur l'une des trois zones d'activités Eurespace déclarées d'intérêt communautaire. Les aménagements, réalisés par le SMAIBO (Syndicat mixte pour l'aménagement industriel de Besançon ouest), permettront de dégager de nouvelles parcelles destinées à l'accueil des entreprises. La Communauté d'Agglomération participe au budget du SMAIBO, à hauteur de 274 000 € pour l'année 2003. Parallèlement aux travaux de la zone, un aménagement pour les piétons, une signalisation optimisée et des travaux de voirie sont prévus pour sécuriser l'accès à la zone depuis le rond-point de la RD 75.



## Aide personnelle à la création d'entreprise

### ÉCONOMIE



**D**e la stratégie au commercial en passant par l'administratif, "Cré-Entreprendre Initiative" est une association qui aide à la création d'entreprise. Elle propose un accompagnement et des outils à tous les porteurs de projet, mais sa particularité est ailleurs. En effet, le comité d'agrément accorde des prêts (de 3 000 et 15 000 euros) à taux zéro aux porteurs et non aux sociétés, ce qui permet aux banques de les assimiler à des fonds propres. En 2002, 34 entreprises de l'agglomé-

Hervé Henry a ouvert son garage à Serre les Sapins.

ration ont bénéficié de ces prêts d'honneur financés à 50 % par la CAGB, créant 56 emplois. Commerce de proximité, cabinet d'urbanisme, artisan plombier, aucun secteur n'est exclu du dispositif. Depuis 1999, la CAGB a versé 137 000 euros à une centaine d'entreprises. À trois ans, le taux de disparition est faible, environ 7 %.

**Cré-Entreprendre Initiative, tél. 03 81 65 37 65.**



CHABANNE ARCHITECTE

Un nouveau visage pour le Palais des Sports.

# Cure de jouvence pour le palais des sports

## ÉQUIPEMENT

L'ÉDIFICE SPORTIF VA FAIRE PEAU NEUVE À PARTIR DU PRINTEMPS PROCHAIN.

Le projet d'amélioration du palais des sports, adopté par la Ville de Besançon, maître d'ouvrage, sera une cure de jouvence pour l'édifice, inauguré en 1967. S'il fut à l'époque l'un des plus grands de France, une mise au goût du jour s'imposait sérieusement. L'objectif est clair : rendre le bâtiment plus attractif, l'agrandir, bref lui donner un nouveau visage digne de ses champions de handball, de basket-ball...

et de leurs milliers de supporters. La salle d'honneur sera complètement rénovée, modernisée et agrandie. Le nombre de places passera à 3 700 pour le handball et à 4 300 pour le basket, grâce à un jeu astucieux de gradins amovibles. Une coursive au niveau supérieur desservira tout le bâtiment, tandis que l'entrée sera transférée au sud, du côté du stade. Le palais des sports, agrandi côté nord, permettra d'y créer une aire dévo-

lue au stockage. Enfin, toiture et façades seront entièrement restaurées. Le projet requiert la participation de plusieurs partenaires, dont l'État et les collectivités territoriales. La CAGB s'est d'ores et déjà engagée à hauteur de 1 525 000 € sur un total de 11 500 000 €. ■

# Le guide touristique du Grand Besançon

## ÉDITION

Un nouveau guide touristique, Le guide du Grand Besançon, est paru cet été. Ce guide, qui est également destiné aux habitants de l'agglomération, est le premier fruit d'une collaboration entre l'Office du Tourisme de Besançon et la Communauté d'Agglomération, liés par une convention depuis le printemps dernier. Cette brochure, éditée en 50 000 exemplaires par l'Office du Tourisme, recense en 36 pages tous les sites, mais aussi les animations, les restaurants et hôtels que comptent Besançon et le territoire de l'agglomération. Elle détaille aussi les possibilités de loisirs ou de visites dans les alentours, dès qu'elles méritent l'attention, telle la Saline royale d'Arc-et-Se-



Une mine d'infos pour les habitants de l'agglo.

nans. Les habitants peuvent se la procurer à l'Office du Tourisme de Besançon. ■

## PARTENARIAT



**Deux bus aux couleurs du musée de Nancray.** Depuis le mois de juin et jusqu'à fin 2003, deux bus du réseau Ginko portent les couleurs du musée de plein-air de Nancray. La campagne s'invite à la ville, avec des véhicules décorés par la jeune artiste locale Da Steph. Ce partenariat s'illustre aussi par la présentation ponctuelle d'un des deux bus place Saint-Pierre, devant la boutique Ginko, doublée d'une animation ou de petits spectacles. Un tarif réduit est proposé à Nancray, sur présentation d'un ticket de bus du réseau. ■

# Dole-Tavaux : un petit aéroport qui pourrait devenir grand

## INFRASTRUCTURES

**SUR PROPOSITION DE LA CAGB, UNE ÉTUDE DEVIENDRAIT PROCHAINEMENT DONNER LES ORIENTATIONS POUR OFFRIR À L'AÉROPORT DE DOLE - TAVAUX UNE DIMENSION INTERRÉGIONALE.**

L'aéroport de Dole-Tavaux a un potentiel dont le Grand Besançon pourrait bénéficier. Sa vocation interrégionale a été soulignée dès le printemps 2002, lors du rapprochement des Communautés d'Agglomération de Dijon et de Besançon. Mais dans quelles conditions son développement peut-il être envisagé ? Et comment pourra-t-il s'articuler avec l'activité des autres aéroports du Grand Est ? Une étude lancée à l'initiative de la CAGB - membre du comité de gestion de l'aéro-



De grands projets pourraient métamorphoser l'aéroport.

port, avec sept autres organismes, dont la Région, les départements du Doubs et du Jura, et la CRCI (Chambre Régionale de Commerce et d'Industrie) - devrait, dans les prochains mois, mettre en lumière les actions à mettre en œuvre pour donner une autre dimension à cet équipement. "Il possède une piste de 2 600 m, qui a notamment permis l'atterrissage du Concorde il y a quelques années. Son potentiel est a priori supérieur à celui de Dijon-Longvic ainsi que celui de Besançon-La Vèze, avec lequel il

n'entre pas en concurrence. L'aérodrome de La Vèze a une activité d'aviation de tourisme, d'affaires et de transport sanitaire. À Dole-Tavaux, notre ambition est toute autre : nous pourrions y attirer des lignes régulières orientées vers des "hubs" (points de rencontre de réseaux aériens), des connexions à d'autres aéroports aux lignes plus nombreuses", explique Olivier Couste-noble, directeur du développement économique à la CAGB.

## ÉCONOMIE

**Des Guyanais à la pépinière de Palente.** Un peu impressionnée par les 37° C de ce 12 juin, une délégation de seize représentants de la toute jeune Communauté de Communes de l'Ouest guyanais est venue regarder d'un peu plus près le fonctionnement de la CAGB. Intéressés par la structuration économique et plus particulièrement par les actions du Grand Besançon en matière d'immobilier d'entreprise, les visiteurs d'outre-Atlantique, accueillis par Jean-Louis Fousseret et Vincent Fuster, ont ensuite découvert la pépinière de Palente et visité l'entreprise Cobra à Pelousey. De nouveaux échanges sont prévus d'ici à la fin d'année.



# Le train pour aller travailler

## TRANSPORT

Finie l'embouteillage du matin et du soir pour les habitants de Morre dans la Côte du même nom ! Depuis fin juin, une halte ferroviaire permet de rejoindre Besançon en six minutes, montre en main. Première du genre, elle est un nouvel arrêt sur la ligne Besançon-Morteau-La Chau-de-Fond. Avec cinq allers-retours quotidiens, cette halte dotée d'un garage à vélos et d'un parking permet aux habitants de se rendre en train sur leur lieu de travail bison-tin. Le projet, mené par le Conseil régional, compétent en matière de transport fer-



roviaire régional et dont le coût s'élève à 300 000 euros, a été financé à moitié par la Région, le reste étant réparti entre la CAGB (45 000 euros), l'État, la SNCF et le Réseau Ferré de France. La prochaine halte

En train Morre - Besançon, 6mn chrono.

mise à l'étude concernera celle desservant le Pôle Santé à Planoise. **Contact : Mobilignes, tél. 0 825 00 22 44.**

## SOLIDARITÉ



JEAN-CLAUDE FABER/FONDATION DE FRANCE

**Soutien aux sinistrés d'Algérie.** Un don de 10 000 € à la Fondation de France alloué par la CAGB permet de participer à la reconstruction des écoles dans la région d'Alger. Début septembre, plus de trois mois après le violent séisme du 21 mai, le bilan était encore très lourd en Algérie. Près de 2 300 morts, 696 établissements scolaires endommagés ou effondrés, la destruction de 214 immeubles et de 1 029 maisons : 10 000 foyers ont été touchés par l'ampleur de cette catastrophe. En cette année de l'Algérie, les 59 communes de l'agglomération ont souhaité apporter leur aide aux victimes des 50 villes et villages affectés par cette tragédie. ■



## La rentrée de Ginko

### TRANSPORT

Cet été, trois secteurs ont fait l'objet d'aménagements pour optimiser la desserte des transports en commun Ginko et améliorer le confort des usagers. C'est le pôle d'échange des Orchamps, à Besançon, qui a connu les plus gros bouleversements : création de trois emplacements pour les bus, rapprochement de l'ensemble des lignes pour faciliter le passage entre les

liaisons urbaines et périurbaines, avec la mise en place d'un accès sécurisé. Toujours à Besançon, le terminus de Palente peut désormais faire face au trafic plus important, grâce à une aire de retournement et à un agrandissement des voies d'arrêt pour les bus. Enfin, la commune du Gratteris bénéficiera, elle aussi, d'une aire de retournement et d'aménagement pour les piétons. ■

# Une charte de l'environnement pour mieux vivre le XXI<sup>e</sup> siècle

## CITOYENNETÉ

PREMIER FORUM, LE 19 NOVEMBRE À L'OPÉRA-THÉÂTRE DE BESANÇON.



**É**nergie, air, eau, bruit, déchets... Comment pouvons-nous mieux préserver notre environnement au XXI<sup>e</sup> siècle tout en favorisant le développement des activités et de l'emploi ? La question est vaste, mais nécessite une réponse. Aussi, conjointement, la Ville de Besançon et la CAGB se sont engagées dans une politique de développement durable pour les cinq ans à venir à travers la réalisation d'un Agenda 21 pour la première, et d'une charte d'environnement pour la seconde. La consul-

tation de la population a consisté dans un premier temps en un questionnaire, soumis en juillet, dans les rues de Besançon et dans certaines communes de l'agglomération. Quant aux entreprises et associations, elles vont recevoir prochainement un appel à contribution. Les premiers résultats de cet état des lieux de la situation seront dévoilés et partagés lors d'un premier forum, le 19 novembre, à l'opéra-théâtre de Besançon. À l'issue du forum, associations, collectivités et experts se retrouveront en

Et vous, qu'êtes-vous prêt à faire pour le développement durable ?

ateliers pour un travail technique tandis que des réunions dans les quartiers et les communes viseront à recueillir un maximum d'avis des habitants. Un second forum pour présenter les objectifs stratégiques est prévu fin janvier. Ateliers et réunions reprendront pour un troisième et ultime forum à la mi-avril. La mise en œuvre du programme quinquennal pourra alors débuter. ■



# Pourquoi faut-il trier nos déchets ?

Déchetteries, compostage, incinération, et demain tri des déchets recyclables : le Syndicat mixte de Besançon et sa région pour le traitement des déchets développe peu à peu ses compétences. État des lieux.

**L**à les briques de lait, ici le carton et les bouteilles plastique, là le papier, les épluchures de carottes dans le petit bac vert, et dans cette poubelle tous les autres déchets ménagers. Quant aux bouteilles de verre, il faudra les porter au conteneur, au bout de la rue. Maintenant, presque toute l'agglomération trie. Avec quelques variantes, selon les syndicats intercommunaux de collecte auxquels les communes sont rattachées. D'une façon ou d'une autre, les matériaux triés partent en recyclage, et c'est bien là l'essentiel.

## Nos déchets après la collecte

C'est là qu'intervient le Sybert. Ce Syndicat mixte de Besançon et sa région pour le traitement des déchets (et non leur collecte), jeune structure créée en 1999, est né d'une réflexion des différents syndicats de col-

lecte et à l'époque du District du Grand Besançon. Ces syndicats qui, pour certains, ont peu à peu été remplacés par des communautés de communes, ont estimé que leur échelle intercommunale était pertinente pour la collecte, mais pas encore assez pour le traitement. Pour fonctionner dans de bonnes conditions, l'usine d'incinération, par exemple, doit traiter les déchets d'une zone qui dépasse l'agglomération. Les premières réflexions sur la création d'une structure de traitement ont débuté en 1996, et le Sybert est né trois ans plus tard.

Cette structure, présidée par Jean-Pierre Martin, compte aujourd'hui six membres (la Communauté d'Agglomération est l'un d'entre eux), représentant 170 communes pour environ 208 000 habitants. Plus large que la CAGB, mais l'incluant, le syndicat mixte a hérité de compétences multiples : l'incinération, les déchetteries, le tri et le compostage des déchets verts sont les plus importantes. *"Nous effectuons une montée en charge progressive. D'abord les déchetteries, ensuite le compostage. Au 1<sup>er</sup> janvier prochain, nous reprenons l'usine d'incinération de Planoise, gérée jusque-là par la Ville de Besançon. Et nous envisageons d'assurer également la prestation du tri des matériaux recyclables"*, indique Philippe Gonnier, le directeur du Sybert.

La structure, hébergée par la CAGB - qui met à sa disposition personnel, locaux et moyens, à titre onéreux - emploie treize personnes : un directeur, une responsable des déchetteries, une responsable tri, un responsable compostage, une secrétaire et huit gardiens de déchetteries. Des prestataires de services complètent l'équipe pour le gardiennage des déchetteries. Celui de Besançon Tilleroyes, par exemple, est entièrement et en permanence assuré par Emmaüs, qui effectue également en partie celui de la déchetterie de Saône. Le transport des déchets, des déchetteries aux centres de traitement et recyclage, est également confié à des prestataires.

## La fréquentation des déchetteries en forte hausse

Premières installations prises en charge par le Sybert : les déchetteries. L'objectif politique est d'offrir à chaque habitant du périmètre du Sybert une déchetterie à moins de dix minutes de son domicile en voiture. Cet objectif est sur le point d'être atteint avec les nouvelles installations à réaliser en 2004, à Thise, Epeugney et Roulans, et probablement vers Pirey. Celle des Tilleroyes, à Besançon, date de 1992, puis il y a eu Ormans, Saône, et sept nouvelles ces trois dernières années. Avec une dizaine

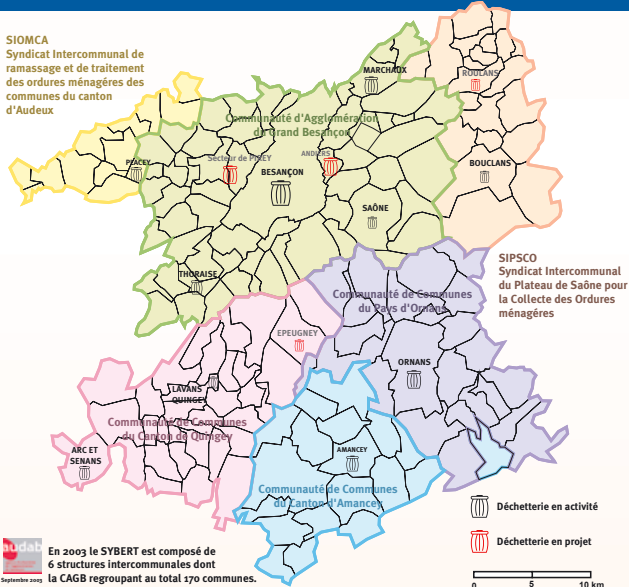
Jean-Pierre Martin, président du Sybert, depuis 2001.



*“Plus de 40% des produits déposés dans les déchetteries sont valorisés”*

## PÉRIMÈTRE DU SYBERT EN 2003

**SIOMCA**  
Syndicat Intercommunal de ramassage et de traitement des ordures ménagères des communes du canton d'Audeux



**udat**  
En 2003 le SYBERT est composé de 6 structures intercommunales dont 170 communes.  
Septembre 2003

de déchetteries déjà en fonctionnement, une restructuration toute récente de celles des Tilleroyes et de Saône, et bientôt les nouvelles venues, ce réseau de déchetteries a donc fait l'objet d'un fort développement à l'initiative du Sybert. Les matériaux, déposés dans des bennes, partent ensuite dans des filières de recyclage, de valorisation énergétique ou, derniers recours, vers des centres d'enfouissement. *“D'année en année, la fréquentation est en forte hausse. En 2002, avec 233 000 utilisateurs, on a enregistré une augmentation moyenne de 27 %. Cette fréquentation connaît des pics : les utilisateurs des déchetteries sont plus nombreux en période d'été et les samedis”*, poursuit le directeur de la structure. Quant à l'objectif donné de 40 % de valorisation à l'horizon 2005-2010, il est déjà quasiment atteint.

## Le compostage individuel

Autre axe de travail du Sybert : l'incitation au compostage individuel. Aidé par le Conseil général du Doubs et l'Ademe, qui subventionnent une partie de l'opération, le Syndicat pour le traitement des déchets incite fortement, depuis sa naissance, au compostage individuel. La vente de composteurs en bois autoclavé - imputrescible - à prix très compétitifs a donné un coup de pouce à cette “biotechnologie” éprouvée qui consiste à transformer ses déchets de cuisine en matière organique : le compost, qui fournit ensuite un excellent engrais. La formule fonctionne très bien. En 2002, plus de 1 100 exemplaires (2 750 en tout pour les années 2000, 2001 et 2002) ont été vendus. Avec une moyenne de deux seaux (le composteur est livré avec un petit seau de plastique) par semaine, c'est plus de 1 000 tonnes de déchets qui n'ont pas été collectés ni traités. C'est un petit plus important, une vraie réduction des déchets à la source. Pour l'année 2002, cela représente une économie globale de 170 000 euros.

## BIENTÔT SIX DÉCHETTERIES SUR L'AGGLOMÉRATION

Sur le territoire de la CAGB, le Sybert dispose de **quatre déchetteries**, bientôt rejointes par celle de Thise - Les Andiers, et probablement par une autre dans le secteur de Pirey - École-Valentin.

**Les horaires d'ouverture des quatre déjà en fonctionnement :**

**Marchaux :** le lundi, mercredi et vendredi de 13h30 à 17h30, le mardi et jeudi de 8h30 à 11h30, et le samedi de 8h30 à 11h30 et de 13h30 à 17h30.

**Saône :** le lundi, vendredi et samedi de 9h à 12h et de 13h30 à 17h30, et le mardi, mercredi et jeudi de 13h30 à 17h30.

**Thoise :** le lundi et samedi de 8h30 à 11h30 et de 13h30

à 17h30, le mardi et vendredi de 13h30 à 17h30, et le mercredi et jeudi de 8h30 à 11h30.

**Les Tilleroyes (à Besançon) :** du lundi au vendredi de 7h30 à 12h30 et de 13h30 à 18h30, le samedi de 7h30 à 18h30, et les dimanche et jours fériés (sauf 1<sup>er</sup> janvier, 1<sup>er</sup> mai, dimanche de Pâques et 25 décembre) de 8h30 à 13h.

Ces horaires sont applicables en période d'hiver, du 1<sup>er</sup> octobre au 31 mars. En période d'été (du 1<sup>er</sup> avril au 30 septembre), les déchetteries ferment une heure plus tard en fin d'après-midi, soit à 18h30 ou 19h30 pour les Tilleroyes.





▲ La déchetterie de Thoraise, comme celles des Tilleroyes et de Saône, réalise un tri complémentaire pour les produits inertes.

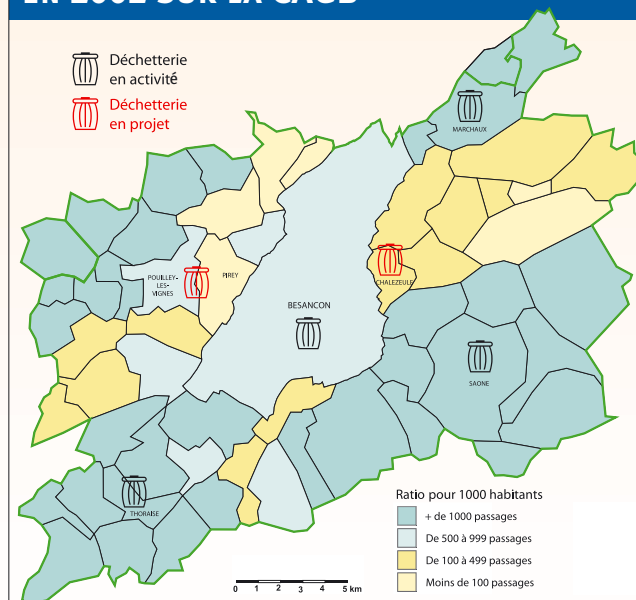
## CE QUE L'ON PEUT APPORTER À LA DÉCHETTERIE

Pour les particuliers habitant l'une des 170 communes de la zone du Sybert, le dépôt est gratuit. Avec son véhicule, on peut accéder aux différentes bennes, selon les matériaux déposés.

### Sont acceptés :

Les métaux, les papiers et cartons, le verre, les déchets verts (taille de haies, élagage), les batteries auto, les piles et accumulateurs, les encombrants et autres appareils électroménagers, les déchets toxiques, les huiles de moteur ou de friture, les textiles, les gravats de démolition (moins de 1 mètre cube), les pneus des particuliers...

## FRÉQUENTATION DES DÉCHETTERIES EN 2002 SUR LA CAGB



▲ "Les déchetteries sont fortement fréquentées quand elles sont proches du domicile : les deux nouveaux sites apporteront une solution de proximité et créeront des comportements citoyens."

## Le compostage collectif, nouvel objectif

Après le compostage individuel, techniquement en place mais à développer, le Sybert s'attaque maintenant au compostage collectif. Les déchets verts des déchetteries sont traités par des prestataires de services. Pour l'année 2002, les déchets issus des tailles de haies et d'élagage, principalement, se sont montés à 5 400 tonnes. Mais à la City, on envisage de se doter d'une plate-forme de compostage propre. Le choix pourrait se porter sur la commune de Dannemarie-sur-Crête. "Le site bénéficie d'une bonne accessibilité ainsi que de la présence du lycée d'enseignement général et technologique agricole. L'aspect pédagogique, à mes yeux, constitue un intérêt majeur", affirme Jean-Pierre Martin. De son côté, Gérard Galliot, le maire de la commune, étudie lui aussi l'hypothèse avec attention. "Une réflexion est nécessaire, sur les nuisances notamment, sur l'acceptation de la population d'un tel projet. Mais l'éventuel partenariat avec le lycée agricole me semble pertinent. Il faudrait pouvoir intégrer cette plate-forme dans une chaîne de développement durable, avec une animation en amont, et un négoce en aval."

## L'incinération

Troisième volet du traitement des déchets, par ordre de priorité pour le Sybert : l'usine d'incinération. On brûle en effet tout ce qui n'a pas pu être valorisé par un autre biais. D'une manière générale, pour être pertinentes, les installations de traitement de déchets doivent avoir un rayonnement intercommunal. Et, pour une usine d'incinération, cela va même bien au-delà du périmètre de la Communauté d'Agglomération. C'est pourquoi il a été logiquement décidé de confier cette mission au Sybert qui en assurera la gestion au 1<sup>er</sup> janvier 2004. Des travaux de modernisation et de mise aux normes en matière de rejet permettent aujourd'hui à la nouvelle installation d'obtenir un taux de sortie de dioxines inférieur à celui fixé par l'Europe.

## Le tri des matériaux recyclables

Au 1<sup>er</sup> janvier 2004, le Sybert devrait également reprendre le témoin pour l'organisation du tri des matériaux collectés par les collectivités.

(SUITE EN PAGE 12)



▲ Dès le 1<sup>er</sup> janvier 2004, le Sybert prend le relais de la ville de Besançon pour la gestion de l'usine d'incinération de Planoise, qui vient d'être modernisée et mise aux normes européennes.

#### (SUITE DE LA PAGE 11)

Actuellement, les prestations sont assurées pour l'essentiel par deux sociétés privées. Les nouveaux marchés appelés à être souscrits pour le tri concerneront une plus grande population. Pour l'avenir, le Sybert a engagé une réflexion sur son propre centre de tri, comme il l'envisage pour le compostage. *“Il nous semble important de pouvoir mieux maîtriser les coûts que nous avons à répercuter aux habitants de nos communes : un centre de tri propre au Sybert pourrait nous aider à atteindre cet objectif”*, précise Jean-Pierre Martin.

Le syndicat mixte et les structures de collecte mènent par ailleurs une réflexion sur les consignes de tri. Leur harmonisation faciliterait l'étape suivante, celle du traitement.

## LE CIRCUIT DES DÉCHETS

Partons de nos poubelles, à la maison. Pour ceux qui pratiquent le compostage individuel, **les déchets de cuisine**, recyclables, serviront à faire un engrais pour le jardin. Pour les autres, épiluchures de pommes de terre et peaux d'oranges rejoignent malheureusement les déchets ménagers, la poubelle dite “normale”. Une fois collectés, ces déchets seront incinérés à l'usine de Planoise, qui vient d'être remise aux normes. Les sacs ou bacs contenant **cartons, plastiques, papiers**, une fois collectés, partent au centre de tri et seront recyclés, matériau par matériau, filière par filière.

**Pour le verre**, chacun est invité à le porter lui-même à un container destiné à cet effet, dans son quartier ou sa commune, ou à la déchetterie la plus proche, qui le valorisera à son tour.

**Encombrants, déchets verts, piles, huiles ou batteries usagées, gros cartons, déchets toxiques, pneus ou encore textiles** seront apportés, eux aussi, à la déchetterie, à titre individuel, afin d'être recyclés pour ceux qui le peuvent. Les autres seront soit incinérés, soit enfouis.

## LE COMPOSTAGE INDIVIDUEL

Véritable réduction des déchets à la source - tout ce qui part dans le compost est valorisé à la maison et ne pèse pas dans les circuits collecte et traitement -, le compostage individuel est accessible à tous les foyers, pour peu qu'ils disposent d'un petit bout de jardin. Le principe, vieux comme le monde, consiste à utiliser les déchets ménagers biodégradables (pelures de fruits, de légumes, fleurs fanées, marcs de café, sachets de thé, essuie-tout...) pour produire le compost, un engrais naturel issu de la décomposition organique qui servira aux plantes d'intérieur, au jardin, au verger, au potager... Pour encourager ce débouché idéal, le Sybert permet aux habitants des communes de son périmètre d'acquérir un composteur - sorte de grosse caisse en bois autoclavé - à un prix largement subventionné : 28 euros le petit modèle (prix public 74,70 euros), et 33 euros le gros modèle (prix public 96,04 euros). Et pour aider à sa mise en place, il édite une plaquette mode d'emploi accessible à tous.



## NETTOYAGE DE PRINTEMPS

Depuis le ramassage mensuel des encombrants et l'apparition des déchetteries, *“la nature est plus propre”*, affirme Maurice Bonnet, un habitant de Serre-les-Sapins, responsable de l'environnement au sein de l'association Nassel. Une fois par an, il organise un nettoyage de printemps dans les bois et espaces verts autour de sa commune. En deux heures, la petite trentaine de bénévoles rapporte de 6 à 8 m<sup>3</sup> de débris en tout genre : canettes, bouteilles, chaises plastique... et même des chargements entiers de pneus. *“Pour les pneus comme pour les bouteilles, il y a un réel problème de recyclage”*, estime Maurice Bonnet.



# Vive le temps !

BESANÇON

Besançon s'apprête à vivre trois jours de fête et de surprises autour du temps. Les 10, 11 et 12 octobre, la boucle fera la part belle au théâtre de rue avec "les InsTempsfestifs de Besançon."

« Ça va être une fête populaire, festive et participative », annonce Denis Lazzarotto, responsable de l'événementiel à la Ville de Besançon et qui pilote "les InsTempsfestifs". Forte du succès remporté par "Le boulevard d'Hugo" à l'occasion du bicentenaire de la naissance du grand homme en 2002, la Ville a décidé de renouveler l'expérience. "Ce succès nous a montré qu'il y avait de la place pour une manifestation phare." Le théâtre de rue va à nouveau investir les rues de la boucle, mais le thème, lui, change.

## ► Une dimension emblématique

Après l'année Victor Hugo, place au temps. "Besançon est la capitale de l'horlogerie. Nous avons déjà un Musée du temps, un laboratoire temps-fréquence, un colloque sur le temps. Ça nous donne une forme de légitimité. Le temps est un thème très vaste et il n'a jamais été utilisé comme base d'un festival", explique Denis Lazzarotto. Dimension emblématique de toute l'agglomération, le temps s'est d'ailleurs imposé comme le fil rouge du projet de l'agglomération du Grand Besançon. Temps collectifs, temps festifs, temps de transport, temps de vie et de travail, il est omniprésent et dessine l'avenir du territoire.

La fête est organisée conjointement par la Ville de Besançon, le casino de Besançon et la DRAC, et dispose d'un budget de 303 000 €.



La Fête du temps : les InsTempestifs 2003, l'édition zéro d'une grande manifestation annuelle autour du temps.

Quant à la date, elle s'est imposée cette année. "Mai, juin, c'était trop tôt. Nous n'aurions pas eu le temps d'organiser la chose. L'été, la population estudiantine est absente et nous ne pouvions pas nous en couper, et septembre,

avec les journées du patrimoine et le festival de musique, est déjà bien chargé." À l'avenir, la manifestation changera peut-être de date, mais une seconde édition est déjà acquise. "Nous voulons créer un rendez-vous." Les InsTempsfestifs de Besançon 2003, c'est l'édition zéro d'une fête annuelle sur le temps", affirme Denis Lazzarotto.

Le temps côté ciel, temps qui passe, temps unité ou temps des cerises, il va se décliner sous

toutes ses formes pendant trois jours. Le spectacle est assuré par une douzaine de compagnies de rue, régionales, nationales et européennes. Installés dans des baraques, des chapiteaux et des stands place du Marché et place Granvelle, ils vous inviteront dans leur monde.

La compagnie "Okupa Mobile" vous plongera dans celui du cinéma de papa, "Babylone" dans les grandeurs et décadences d'un empire, tandis que "Les femmes à barbes" tenteront de vous vendre leur pilule d'éternelle jouvence.

## ► Le bal du temps perdu

Des cheminements et des animations sont prévus pour relier les deux sites. "Délices dada" vous fera même visiter ou revisiter la ville à sa façon, qui s'appuyera sur la réalité historique en interprétant des anecdotes. La direction artistique de l'événement a été confiée à Gérard Burattini, de "l'illustre famille Burattini", et c'est La Grosse Entreprise qui orchestre le tout. "Les InsTempsfestifs" ne sont pas seulement un ensemble de spectacles. "Chaque spectacle est indépendant, mais il y a une cohésion globale." Ils vont s'enchaîner pendant deux jours jusqu'au final en apothéose, le dimanche soir. Aux commandes, le "Groupe F", compagnie de rue spécialisée dans le spectacle pyrotechnique à qui l'on doit, entre autres, l'embrasement de la Tour Eiffel lors du passage à l'an 2000. Et parce que la fête c'est aussi la danse, un "bal du temps perdu" est prévu samedi soir, place du 8-septembre. De nombreuses surprises sont aussi au programme, mais chut... Accordez-vous un peu de temps et allez voir !

# Place aux enfants

ARGUEL - FONTAIN - LA VÈZE

TROIS COMMUNES SE SONT MOBILISÉES POUR CRÉER UN CENTRE AÉRÉ.

Créer des activités périscolaires pour les enfants : tel fut le credo des communes de La Vèze, Fontain, Arguel et d'une poignée de parents qui a concouru à fonder l'association "Les Crêtes", en décembre dernier. Durant les vacances de Pâques et au mois de juillet, le groupe scolaire de Fontain est devenu centre aéré pour les enfants de 3 à 11 ans. Des semaines à thèmes (l'eau, la musique...) ont permis aux petits de faire des activités manuelles le matin et des sorties l'après-midi, encadrées par des animateurs. Forte du succès obtenu, l'association, financée par les communes, la CAF (caisse d'allocations familiales) et les parents, vient de mettre sur pied, depuis la rentrée, un centre aéré pour les matins et les soirs d'école. "C'est un projet pédagogique qui a nécessité d'em-



Depuis la rentrée, le centre aéré fonctionne aussi les jours d'école.

baucher un directeur à temps plein", précise Christine Collot, l'un des parents bénévoles et présidente des Crêtes. D'autres sorties ponctuelles sont déjà à l'étude tandis que des camps pour adolescents sont prévus dès l'été 2004. Les inscriptions au centre

aéré, proposées pour l'instant aux enfants des trois communes, pourraient être prochainement ouvertes à l'extérieur.

Association "Les Crêtes"  
Christine Collot  
6, impasse Prays  
25660 Fontain  
Tél. : 03 81 57 31 52.

## → CHAUCENNE

### Un rond-point pour plus de sécurité

Pour faire ralentir les 3 000 véhicules qui chaque jour traversent la commune, un rond-point va être aménagé sur le RD 8 à l'entrée du village, côté Besançon. Cette construction s'inscrit dans une opération globale. Pour limiter les chantiers et les nuisances dans les années à venir, des travaux sur le réseau EDF/GDF et une sécurisation des itinéraires piétons seront menés simultanément. Il s'agit aussi d'améliorer la desserte du centre du village. Techniquement prêt, le projet devrait se concrétiser courant 2004. Commune et Département doivent maintenant le finaliser financièrement.

# La musique pour le plaisir

MORRE - MONTFAUCON

D'OÙ VIENT CE NOM ?



La topographie est à l'origine de bien des noms de communes : elle fournit des éléments descriptifs, permettant une identification visuelle des lieux. C'est le cas de Thoraïse, qui serait une forme moderne d'un type prélatin turra, désignant des élévations de terrain. La commune, installée sur un rocher cerné par la rivière - une position qui n'est pas sans rappeler celle de Besançon -, a conservé dans sa toponymie le souvenir évident des temps lointains où sa position en surplomb était le plus sûr moyen de la situer.

Structure intercommunale née en 1996, l'association "Notes et touches" continue sur sa lancée. Les notes se déclinent en éveil musical pour les petits, pour les grands en cours de solfège et d'instruments avec des professeurs diplômés à Morre ou Montfaucon selon les disciplines. Quant aux touches, elles sont de couleur avec un atelier peinture. Un atelier théâtre est aussi proposé. "L'objectif est de s'épanouir et s'exprimer à travers une expression artistique", explique Pierre Heyries, président. L'association a dépassé les 100 adhérents. "Nos priorités sont la qualité, la proximité et le déve-



La musique pour tous et tout près de chez soi.

loppement de la vie culturelle dans nos communes." Car "Notes et touches" organise aussi la fête de la mu-

sique, des concerts, et prend part à des manifestations. Cette année, elle était à la fête des Montfaucon.

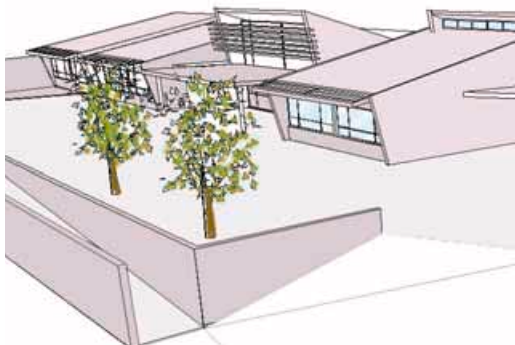
Notes et touches, tél.  
03 81 83 39 05 ou  
03 81 82 04 11.

# Du flambant neuf pour les écoliers

## AMAGNEY

POUR PALIER LE MANQUE DE PLACE ET PARCE QU'UNE EXTENSION SERAIT TROP CÔUTEUSE, L'ÉQUIPE MUNICIPALE A CHOISI DE CONSTRUIRE UNE NOUVELLE ÉCOLE.

Depuis 2002, l'école de la Malmaison, hameau rattaché à la commune, a été rapatriée à Amagney. "Située en bord de nationale, sa sortie était dangereuse", explique le maire Jean-Pierre Fostel. Enseignants, parents et commission des bâtiments se sont plusieurs fois réunis avant l'adoption du projet. À mi-chemin entre la Malmaison et le centre du village pour réunir les deux centres urbains, le bâtiment sera composé de deux salles de classe de 60 m<sup>2</sup> et d'une salle d'activité pour les pri-



Le futur bâtiment accueillera de nouvelles salles de classes et d'activités.

(environ 544 000 €) est envisagée en janvier 2005. Une classe maternelle puis une bibliothèque sont prévues ultérieurement. Même si une subvention de l'État allégera la facture, celle-ci reste très importante. "C'est énorme et ça paralyse notre capacité d'investissement pour plusieurs années", reconnaît Jean-Pierre Fostel, s'efforçant d'ajouter, "mais ça vaut le coup pour les enfants." ■

maires. Les petits, pour l'heure, restent dans l'ancien presbytère. "Grâce aux toits monopentes, il y aura en plus 20 m<sup>2</sup> en mezzanine pour l'informatique dans chaque classe." L'ouverture de cette première tranche

P. COLIN - ARCHITECTE

# Défendons les enfants du monde

## BESANÇON

Pour renforcer ses actions au profit des enfants, le Comité du Doubs pour l'Unicef met à disposition des communes des expositions thématiques. "Convention des droits de l'enfant", "Santé-polio", "Sida" et, depuis peu, "Protection des enfants", elles se composent d'une douzaine de panneaux. "À Besançon, le comité a été créé en 1979 et beaucoup ignorent encore notre existence", constate Renée-Marie Nicolas-Bonnaud. "Il faut nous faire connaître et trou-

ver des bénévoles." Et la présidente d'ajouter: "Si les maires nous y invitent, nous pouvons organiser des ventes en marge des expos. On vend toute l'année, des cartes de vœux, mais aussi des puzzles, tasses, t-shirts..." Grâce aux fonds collectés par l'Unicef, 80 % des enfants de moins de 5 ans sont aujourd'hui vaccinés dans le monde contre 10 % il y a vingt ans. ■

Comité du Doubs pour l'Unicef,  
tél. 03 81 83 34 90.



Renée-Marie Nicolas-Bonnaud présidente du comité Unicef de Besançon.

## → BEURE

### Une salle des fêtes au printemps

Les premiers coups de pioches de la future "salle d'animation et de convivialité" de la commune ont débuté en septembre, place Jean-Grappin. Deux salles seront aménagées dans les 580 m<sup>2</sup> du bâtiment, dont la livraison est prévue au printemps prochain. Les associations du village pourront s'y réunir ou pratiquer tennis de table et autres sports en salle, mais aussi y tenir leur repas de fin d'année.



Le coût du bâtiment, qui s'élève à 1 million d'euros, est financé par la commune, appuyée par des subventions de la Région et du Département.

## → FRANCOIS

### SERRE-LES-SAPINS

#### La Clé de la culture...

La Clé, association culturelle et sportive des deux communes, propose dès le 10 octobre un vaste programme de conférences, soirées cabaret, soirées jazz et autres expositions. Ces animations seront à découvrir au centre culturel de Serre-les-Sapins. La programmation, réalisée dans le but d'intéresser le plus grand nombre, est présentée en détail dans un fascicule de douze pages, disponible gratuitement. La Clé propose une formule d'abonnement avec réservation des places.

Renseignements  
au 03 81 59 97 72.

Lire aussi en page  
Agenda : p21 et 22.



Association Amitiés Arménie, Jacqueline Guillemain, une retraitée très active dans l'humanitaire.

# Expos pour l'Arménie

**PIREY**

UNE ASSOCIATION COLLECTE DES FONDS  
POUR LA RECONSTRUCTION DES VILLAGES EN ARMÉNIE  
GRÂCE À DES MANIFESTATIONS CULTURELLES.

“**M**ême géographiquement, on connaît très mal l'Arménie. Quant à son histoire, tout le monde l'ignore”, déplore Jacqueline Guillemain, présidente de l'association. “La guerre d'indépendance en 1991 a tout détruit. La population survit, surtout dans les villages. Beaucoup vivent encore dans des camps et souhaitent revenir sur leur terre.” C'est en rencontrant des membres des associations d'Alsace et de Lyon, “des personnages” comme elle souligne, que Jacqueline Guillemain a décidé de se rallier à la cause arménienne en créant une structure en Franche-Comté. Les 18 et 19 octobre, elle organise au Centre Saint-Exupéry une exposition de peintures et sculptures. L'association propose aussi,

dans le cadre de la Semaine de la solidarité internationale (du 12 au 23 novembre), une projection du film Ararat, retraçant le génocide arménien de 1915, et une conférence sur l'Arménie (voir agenda). Les fonds collectés seront versés au

profit de la reconstruction de Saralantch, village du Haut Karabagh détruit par la guerre. ■

Association Amitiés  
Franche-Comté  
Arménie,  
tél. 03 81 59 99 85.

**ESCAPADE AVEC GINKO**

## OSSELLE

Au départ du pôle Micropolis, la ligne 56 du réseau Ginko passe par Osselle, joli village qui s'étale dans la plaine du Doubs, et que traverse le canal du Rhône au Rhin. L'eau est présente depuis toujours dans cette commune qui, autrefois, comptait de nombreux moulins. L'été, Bisontins et habitants des villages voisins viennent faire un petit plongeon dans l'eau claire de la base nautique. Les pêcheurs, eux, apprécient le calme et l'authenticité d'un plan d'eau qui leur est réservé.  
**Réservation au 0 825 00 22 44.**

# La cithare entre à l'école

**CHÂTILLON-LE-DUC**

**A**près Antorpe, Châtillon-le-Duc est la seconde école du Doubs à proposer l'enseignement de la cithare à ses élèves. France Ravinet, la directrice, dispense une heure de chant choral et de cithare à trois classes de l'établissement depuis mars dernier. “Les enfants adorent ça, précise-t-elle, d'autant que nous travaillons sur un instrument spécialement conçu pour eux.” Baptisée “Aurore”, cette petite cithare de forme ronde a été créée par Martial Murray, cithariste de renommée internationale. Elle se pose sur les genoux

et l'enfant peut lire ou reconnaître les notes grâce à un code couleur : les résultats sont donc rapides et gratifiants, permettant une initiation instrumentale sérieuse. Une grosse dotation des communes de Châtillon-le-Duc et Tallenay a déjà permis l'achat de 26 cithares. ■

École : 03 81 58 81 32.

Une cithare “spéciale enfants”, adaptée aux petites mains.



# Une bibliothèque jardin

DANNEMARIE-SUR-CRÊTE

À LA BIBLIOTHÈQUE, CRÉÉE L'AN PASSÉ, S'EST AJOUTÉ UN JARDIN DONT PEUVENT PROFITER LES LECTEURS ET LES HABITANTS.

“**C**'est un jardin de curé, souligne Gérard Galliot, maire de la commune, il fait 300 m<sup>2</sup>.” S'il n'est pas très vaste, il relève néanmoins d'un concept original puisqu'il est associé à la bibliothèque, dont il prolonge le bâtiment. “*Nous trouvions dommage que les gens restent seuls avec leurs livres, d'où l'idée de ce jardin*”, explique encore Gérard Galliot. Arbres fruitiers et nains, plantes aromatiques et médiévales, un peu de vigne et un coin potager en font un vrai jardin qui permet d'en faire profiter les habitants. Tandis que les lecteurs peuvent aller s'installer sous la tonnelle, les classes apprennent à planter des radis. Les adultes bénéficient aussi des conseils



du lycée agricole de la commune, grâce à plusieurs séances annuelles : un enseignant explique comment créer un massif, donne des cours de fleurissement... Les gens peuvent aussi échanger plantes ou plants : un animateur à temps complet est sur place pendant l'année scolaire. La bibliothèque pousse le souci du détail jusqu'à organiser des expositions qui soient en cohérence avec le jardin. ■

M. Galliot, maire de Dannemarie, dans le jardin qui jouxte la bibliothèque.

## Le gaz arrive !

LARNOD



**L**e bruit des pelleteuses et des marteaux piqueurs ne seront bientôt plus qu'un mauvais souvenir pour les habitants de Larnod. Les travaux de raccordement au réseau de gaz naturel débutés en mai se terminent. “*Il y a des trous partout. Nos routes ont souffert et les travaux sont bruyants, mais on n'a rien sans rien*”, reconnaît le maire

Arrivée du gaz à Larnod. Des travaux d'envergure mais incontournables.

Gisèle Ardiet. Sur les 230 foyers de la commune, plus de 120 ont déjà demandé à être raccordés. Dès 2004, la mairie, le complexe sportif, la chapelle et l'école seront équipés au gaz. Mais à Larnod, un chantier peut en cacher un autre. Ce mois-ci débutent les travaux de rénovation de la mairie. Intérieurs et extérieurs, ils doivent s'achever en mai 2004. “*La mairie de Larnod sera plus grande, plus spacieuse et plus conviviale.*” Pour les impatientes, un dossier est consultable en mairie. ■

→ BESANÇON  
Tranches de Ville



Besançon est le 24<sup>e</sup> opus de la collection Tranches de Ville, publié par les éditions Déclics, disponible en librairies depuis le mois de septembre. Ce beau livre relié de 80 pages offre 100 superbes clichés sur la capitale comtoise, dus au photographe Denis Maraux. Son œil exercé a su restituer par l'image toutes les atmosphères de sa ville natale, qu'il éclaire d'un jour nouveau. Le texte, fluide et précis, est signé par Émilie Gasc, qui connaît parfaitement sa cité d'adoption. Un regard inédit et contemporain sur Besançon, dans une collection qui se veut le reflet des villes d'aujourd'hui.

→ CHALEZEULE  
Course en duo



La commune de Chalezeule persiste et signe. Le 19 octobre, elle organise la deuxième édition de son “bike and run” au départ de la place de la Fontaine. Course à faire à deux, l'un court, l'autre pédale, et les rôles peuvent s'échanger en cours de route, l'épreuve conduira les participants sur une boucle de 10 km à faire une ou deux fois au choix. L'occasion de découvrir routes, chemins et sentiers de la commune. Règle d'or du “bike and run”, on part à deux, on franchit la ligne d'arrivée à deux et avec le vélo.

Renseignements : Michel Ardiet au 03 81 61 31 90.

# L'agenda au fil des jours

...DU VENDREDI 3

AU MERCREDI 15 OCTOBRE

**Besançon. La rue de tous les dangers.**

Initiation à la sécurité routière. Animations. Expositions. Jeux pour enfants et adultes.

*Parc des expositions. Les 4, 5, 8, 11, 12, 15 de 14h à 17h ; le 14 de 19h à 21h.*

...DIMANCHE 5 OCTOBRE

**Fontain. Vide-jardin.** Pour acheter et échanger plants, bulbes et matériel.

*Tél. : 03 81 57 29 65.*

...DU MARDI 7 OCTOBRE

AU SAMEDI 13 DÉCEMBRE

**Besançon. Exposition "La Demoiselle aux 148 visages".** Croquis et dessins de Jeanne

Lherminier durant sa déportation. Exposition présentée par le musée de la Résistance et de la Déportation.

*Galerie d'Art contemporain - Hôtel de ville.*

...DU VENDREDI 10

AU DIMANCHE 12 OCTOBRE

**Besançon. Les Instempsfestifs.** (lire p. 13)



...VENDREDI 17 OCTOBRE

**Saône. Concours de tarot.** Lot à tous les participants. Inscription 13 €, assiette de charcuterie comprise. Tél. : 03 81 55 80 13. *Salle Guinemand dès 20h.*

...SAMEDI 18 OCTOBRE

**Besançon. Récital des lauréats d'Utopia 2003.** Les gagnants de la création de la chanson francophone seront suivis par un concert de Gérald Genty, lauréat d'Utopia 2000. Tél. : 06 62 69 91 49. *Opéra-théâtre. À 20h30.*

...SAMEDI 18 ET DIMANCHE 19 OCTOBRE

**Pirey. 3<sup>e</sup> exposition-vente de peintures-sculptures.** Vente au profit de la reconstruction d'un village arménien détruit par la guerre en 1991. Entrée gratuite. *Centre Saint-Exupéry. Le 18 de 14h à 19h ; le 19 de 10h à 18h.*

...DIMANCHE 19 OCTOBRE

**Chalezeule. Bike and run.** Course en duo à pied et à vélo. Tél. : 03 81 61 04 63. *À 10h.*

...DU DIMANCHE 19

AU DIMANCHE 26 OCTOBRE

**Besançon. La Tribu du Verbe.** Invité d'honneur : Pascal Mathieu, qui fêtera 20 ans de chansons et de scènes. Huit soirées avec des chanteurs, des acteurs, des musiciens, des humoristes... Expositions de 15h à 18h suivies d'apéro-concerts dès 18h (entrées gratuites).

*Concerts à 20h30. Tél. : 03 81 82 22 48. Théâtre Bacchus, 6, rue de la Vieille-Monnaie.*

## Événement

### Les festivités de Noël



#### BESANÇON

**Du 4 au 24 décembre**

Durant près d'un mois, la place Granvelle devient le fief des 90 chalets serrés sur sa promenade pour le traditionnel marché de Noël. Au cœur de ces rencontres artisanales et goûteuses, la place d'honneur sera réservée au "Jura sud, le pays de l'enfant".

Plusieurs artisans de Moirans-en-Montagne proposeront des démonstrations, une exposition de jouets du musée jurassien se tiendra au Musée du temps tandis que les enfants exerceront leur talent artistique dans l'atelier de Noël. En parallèle, la Finlande sera partenaire de ce marché avec la présence de la ville de Rovaniemi : exposition et arti-

▲ Fêtes de Noël : La promenade Granvelle, au cœur du marché de Noël.

sans seront de la partie tout comme le Père Noël finlandais, qui discutera chaque jour avec les petits Bisontins par liaison Internet avant de venir sur place le week-end du 14 décembre.



# Événement

## Les trésors du cabinet de dessins sortent de l'ombre

...DU VENDREDI 24

AU DIMANCHE 26 OCTOBRE

**Besançon. Biennale des arts plastiques.**

Trois jours autour de la création contemporaine, en présence de 150 artistes comtois qui présenteront 1 000 œuvres originales (peintures, sculptures etc.).

Tél. : 06 62 69 91 49 (association Dev'Art).

*Micropolis. Le 24 de 14h à 18h ; le 25 de 10h à 23h ; le 26 de 10h à 18h.*

...25 ET 26 OCTOBRE - 1<sup>ER</sup> ET 2 NOVEMBRE

**Besançon. "La fête des morts".** Contes et traditions populaires. À partir de 10 ans.

Tél. : 03 81 87 83 33.

*La Citadelle. De 14h30 à 16h45.*

...5, 11, 12 ET 14 NOVEMBRE

**Besançon. Théâtre : "Fin de partie".**

D'après Samuel Beckett, avec la collaboration du théâtre du Pilier de Belfort.

Tél. : 03 81 82 22 48.

*Théâtre Bacchus, 6 rue de la Vieille-Monnaie. À 20h30.*

...VENDREDI 7 NOVEMBRE

**Serre-les-Sapins. Soirée cabaret.** Avec une trentaine de chansons d'avant 1900.

Tél. : 03 81 59 97 72 (association La Clé).

*Centre culturel. À 20h45.*

...DU 7 NOVEMBRE AU 2 FÉVRIER 2004

**Besançon. Les plus beaux dessins du musée.** Musée des Beaux-Arts et d'Archéologie. Lire encadré ci-contre.

*Adresse svp...*

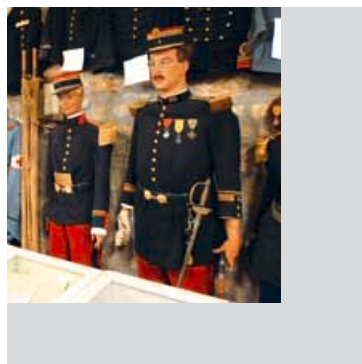
...DU DIMANCHE 9

AU MARDI 11 NOVEMBRE

**Beure. Ouverture du musée Lucien Roy, à l'occasion de l'anniversaire de l'Armistice.**

Tél. 03 81 52 60 30.

*Chemin de Maillot. De 14h à 18h*



### BESANÇON

Le musée des Beaux-Arts et d'Archéologie de Besançon abrite une prestigieuse collection de dessins et a décidé, pour la première fois, d'en montrer un florilège au grand public. Sur les 5 500 œuvres de toutes les écoles européennes, de la fin du XV<sup>e</sup> au

milieu du XX<sup>e</sup> siècle, et recensées, 124 ont été choisies, "un choix déchirant" pour la conservatrice du patrimoine chargée du cabinet de dessins, Françoise Soulier-François. "Il s'agit de donner une autre image du dessin. On pense souvent noir et blanc et travail préparatoire, mais il n'y a pas que l'encre de Chine. Sanguine, aqua-

L'Annonciation de Rembrandt. Encre brune à la plume et gouache blanche sur papier

relle, pastel seront aussi exposées." L'occasion de découvrir des pièces rares signées Fragonard, David, Courbet, Delacroix ou Rembrandt, entre autres.

### PRATIQUE

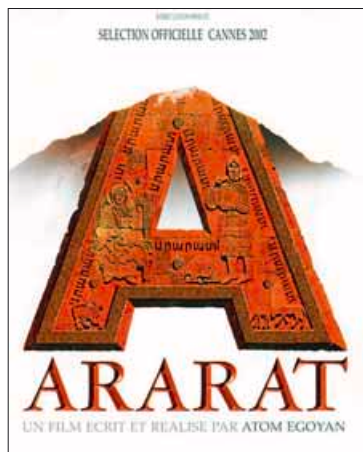
... Renseignements : 03 81 87 80 49.

... Les dessins du musée des Beaux-Arts et d'Archéologie, du 7 novembre 2003 au 2 février 2004. Ouvert tous les jours sauf le mardi.

... Visite guidée le dimanche à 15h.

## au fil des jours

...DU MARDI 12 AU LUNDI 23 NOVEMBRE



**Besançon. Semaine de la solidarité internationale.** Parmi plusieurs manifestations, la projection du film *Ararat* retraçant le génocide arménien de 1915 (le 13/11) et une conférence sur "l'Arménie actuelle, les Arméniens, leur histoire et leur présent" (le 14/11). Tél. : Association Amitiés Franche-Comté Arménie : 03 81 59 99 85.  
*Le 13 au cinéma Piazza Victor Hugo à 20h ; le 14 au Kursaal, salle Colard à 20h30.*

...VENDREDI 14 NOVEMBRE  
**Besançon. Les vêpres de Beitang.** Concert. Musiques de Matteo Ricci et Wu Li. Dans le cadre des années croisées France-Chine. Tél. : 03 81 87 81 91.  
*Opéra-Théâtre. À 20h.*

...SAMEDI 15 NOVEMBRE  
**École-Valentin. À la recherche de nos racines.** Une journée consacrée à la généalogie (exposition, initiation). Tél. : 03 81 53 70 56.  
*Centre des activités et des loisirs. De 10h à 18h.*

...DIMANCHE 16 NOVEMBRE  
**Serre-les-Sapins. 7<sup>e</sup> exposition artisanale.** Rencontre avec des artisans d'art et des créateurs de toute la région. Tél. : 03 81 59 97 72 (association La Clé).  
*Centre culturel. De 10h à 18h.*

...DU LUNDI 17 AU LUNDI 29 NOVEMBRE  
**Besançon. Festival littéraire "Les petites fugues".** Thème : "L'écriture du temps". Rencontres avec des auteurs français et suisses.  
*Centre régional du livre. Tél. : 03 81 82 04 40.*

...MERCREDI 19 NOVEMBRE  
**Besançon. Forum du Développement durable,** avec la participation de Jean-Marie Pelt, Président de l'Institut Européen d'Écologie. Tél. : 03 81 65 07 00 (CAGB - Service Environnement).  
*Opéra-Théâtre de Besançon. À partir de 18h.*

...SAMEDI 22 NOVEMBRE  
**École-Valentin. Troc des plantes.** Une journée spéciale jardin consacrée aux échanges et aux conseils. Tél. : 03 81 53 70 56.  
*Maison communale de Valentin.*

**Montferrand-le-Château. Foire aux jouets.**  
Tél. : 03 81 56 57 19.  
*Salle des fêtes.*

...SAMEDI 22 ET DIMANCHE 23 NOVEMBRE  
**Besançon. Foire aux livres.** Les bénéfices de la vente seront consacrés à la formation des bénévoles de SOS Amitié. Tél. : 03 81 52 17 17.  
*Palais des sports. Le 22 de 10h à 19h ; le 23 de 10h à 17h.*

...LES 29 ET 30 NOVEMBRE - 6, 7, 13 ET 14 DÉCEMBRE  
**Besançon. "Noël comtois".** Atmosphère des veillées d'antan avec une série de contes sur les pères Fouettard, la glace, le feu, les tempêtes et les cheminées... Tél. : 03 81 87 83 33.  
*La Citadelle. De 14h30 à 16h45.*

...DU MERCREDI 3 AU MERCREDI 24 DÉCEMBRE  
**Besançon. Marché de Noël.** Lire encadré p. 20. Place Granvelle ; place du 8-Septembre.

...VENDREDI 5 DÉCEMBRE  
**Serre-les-Sapins. Conférence "Les Indiens du Québec".** Avec les témoignages authentiques de trois Amérindiens en tournée nationale avec France-Québec. Tél. : 03 81 59 97 72 (association La Clé).  
*Centre culturel. À 20h45.*

...VENDREDI 5 ET SAMEDI 6 DÉCEMBRE  
**Deux jours au profit du Téléthon sont organisés dans de nombreuses communes : Besançon, Larnod, Beure, Gennes, Montferrand-le-Château, École-Valentin, Roche-lez-Beaupré... Renseignements dans les mairies.**

**Gennes. Raid Téléthon.** Raid cycliste de Gennes à Aiton (Savoie) suivi d'une "Téléthombola", qui permettra de gagner des œuvres d'art ayant pour thème "La maladie vaincue". Un appel est lancé aux artistes comtois (peintres, sculpteurs...). Tél. : 03 81 55 83 04.

...SAMEDI 6 ET DIMANCHE 7 DÉCEMBRE  
**Avanne-Aveney. Exposition des artistes.** Peintures, sculptures, boissellerie... Tél. : 03 81 41 11 30.  
*Groupe scolaire. De 14h à 19h.*

...MARDI 9 DÉCEMBRE  
**Besançon. Orchestre symphonique national d'Ukraine.** À l'occasion du tricentenaire de la fondation de Saint-Petersbourg. Musiques de Rimski-Korsakov, Berlioz et Moussorski. Tél. : 03 81 87 81 91.  
*Opéra-Théâtre. À 20h.*

...SAMEDI 13 DÉCEMBRE  
**Roche-lez-Beaupré. Soirée cabaret.**  
*Tél. : 03 81 57 05 30.*

...DIMANCHE 14 DÉCEMBRE  
**Marchaux. Marché de Noël.** Commerçants et artisans proposeront des produits culinaires et un grand choix de cadeaux. Tél. : 03 81 57 97 55.  
*Salle polyvalente. De 9h à 18h.*



## ENVOYEZ-NOUS VOS ANNONCES

Vous souhaitez annoncer une manifestation ? Écrivez au Journal "Grand Besançon", CAGB - 4, rue Gabriel Plançon - 25000 Besançon. Ou faxez-la au 03 81 82 29 60. Délai limite pour la parution : 24 novembre pour le journal de janvier, février, mars. La publication de ces annonces est gratuite et la rédaction se réserve le choix des textes publiés.