



**COUP DE CŒUR**  
Fêter Noël et Vauban

**ECONOMIE**  
Deux nouvelles  
entreprises en pépinière

**ENQUÊTE**  
Développer et améliorer  
l'accueil des tout-petits

novembre / décembre 2006

N° 20

# GRAND Besançon

le magazine d'information de la Communauté d'Agglomération



Dossier

## POLITIQUE du LOGEMENT

le Grand Besançon en action

Grand  
Besançon



[www.grandbesancon.fr](http://www.grandbesancon.fr)





© Bruno Ferrandez

# Édito //

tion du Grand Besançon se sont largement étendus. Ainsi, la Communauté d'Agglomération a montré sa volonté de développer, toujours davantage, le service aux habitants et de poursuivre la construction de son territoire.

En matière d'habitat, en tant que délégataire des Aides à la pierre, le Grand Besançon a défini à travers son Programme Local de l'Habitat ses priorités pour les six ans à venir. Sa volonté est de répondre aux besoins de chacun, tout en favorisant un développement équilibré de notre agglomération. L'accent est mis sur la nécessité de rendre les logements accessibles à tous les habitants du Grand Besançon, dans le parc privé et public. Des aides sont également mises en place pour inciter les propriétaires à réaliser des travaux d'amélioration de l'habitat.

Les derniers mois de l'année sont aussi synonymes de fêtes et de marchés de Noël qui se préparent à grands pas dans les

Avec le mois de novembre, c'est déjà la fin de l'année qui se profile. La fin d'une année importante au cours de laquelle les champs d'ac-

différentes communes du Grand Besançon. Après un festival des « Musiques de Rues » tout en fanfares qui a rassemblé plus de 70 000 spectateurs venus se plonger dans l'univers des arts sonores, un nouvel événement fédérateur va sans aucun doute attirer les foules en décembre.

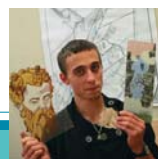
Outre les traditionnelles festivités de Noël, toujours très attendues, Besançon rendra hommage à Vauban. A l'occasion du tricentenaire de la mort de l'illustre ingénieur militaire (1633 – 1707), venez assister à un grand spectacle donné le 31 décembre au soir, sur le rempart, sur les bâtiments du quai Vauban et de part et d'autre du pont Battant. Vous découvrirez tout l'univers de cet architecte à travers une création visuelle et musicale de grande qualité.

Très bonne fin d'année à tous !

**Jean-Louis Fousseret**  
Président du Grand Besançon  
Maire de Besançon

**Gabriel Baulieu**  
1<sup>er</sup> vice-président du Grand Besançon  
Maire de Serre-les-Sapins

## Sommaire



page 5



page 9



page 9



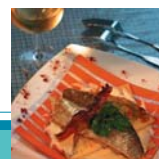
page 11



page 17



page 22



page 26

**3** Coup de cœur  
Fêter Noël et  
Vauban

**5** Économie  
Deux  
nouvelles  
entreprises  
en pépinière

**6/9** L'actu de  
l'agglo

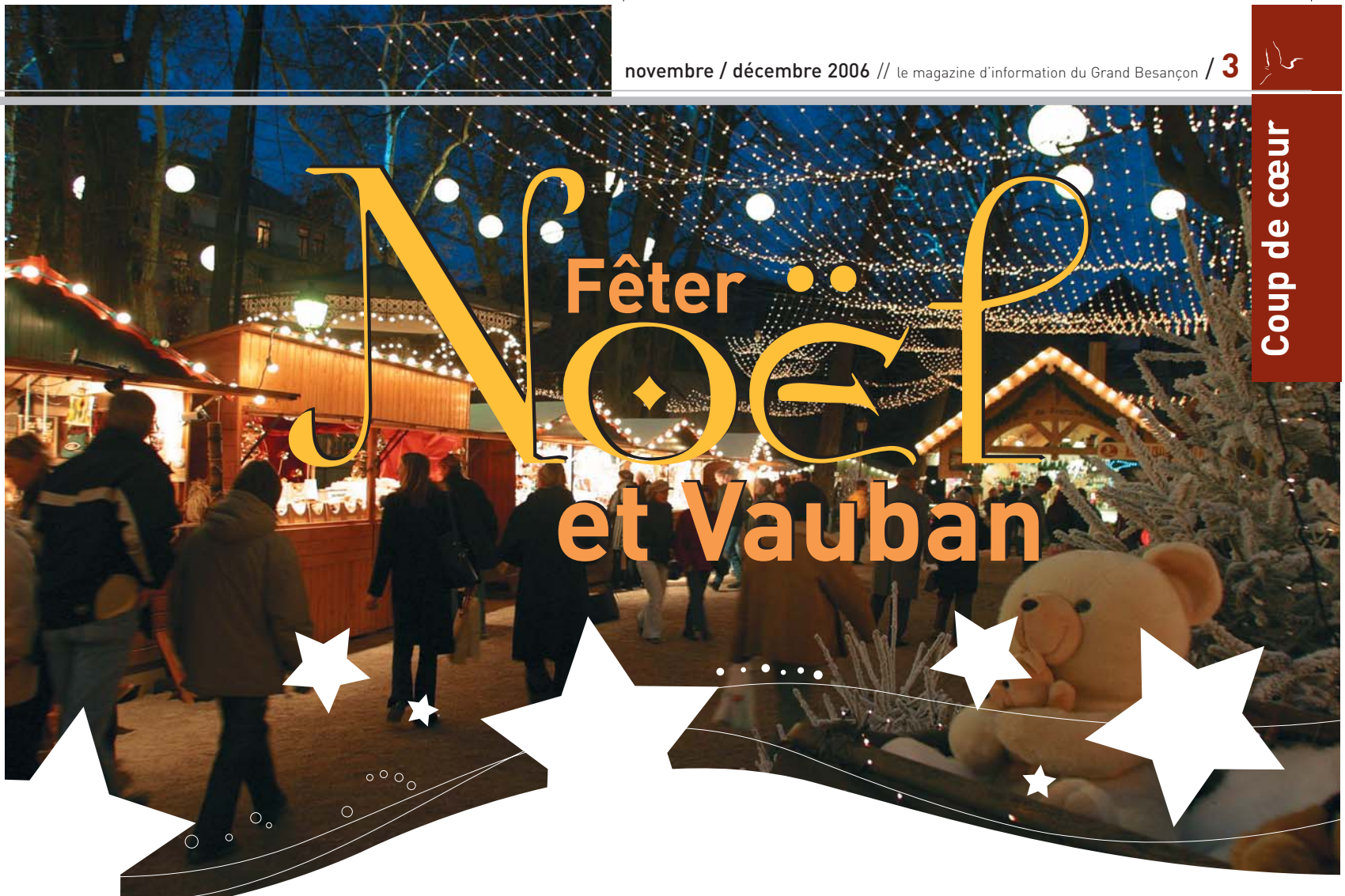
**10** Musiques  
de Rues...  
première

**11/15** Dossier  
**POLITIQUE  
DU LOGEMENT,  
Le Grand  
Besançon  
en action**

**17/21** L'actu des  
communes

**22/25** Agenda

**26** Divertissement  
Le jeu  
et la recette



Cette année, le marché de Noël s'installe place de la Révolution du 1<sup>er</sup> au 24 décembre et affiche sa volonté de retrouver un réel esprit de Noël. La direction du développement local de Besançon a souhaité une montée de la qualité des animations de fin d'année. Deux nouveaux partenaires : le CPPR (comité de promotion des produits régionaux) qui invite des producteurs authentiques, et l'association des métiers d'art en Franche-Comté se sont associés à l'événement. Une douzaine d'artisans seront donc sur le marché aux côtés d'artisans de Tver. La ville russe jumelée à Besançon est en effet invitée d'honneur. Musique et gastronomie russes sont également au programme avec « Les Balalaïkas de la Volga » et un espace « recettes russes ». Autre nouveauté, un chapiteau chauffé place de la Révolution, permettra de se réchauffer, se restaurer ou d'assister aux divers concerts proposés chaque jour. (Le groupe Dolipranes est d'ores et déjà programmé).

**Pour Noël, Besançon opte pour un programme renforcé et repensé. Nouvelles animations, marché de Noël et spectacle sur les quais, la ville a décidé de proposer, plus, mieux... et de rendre hommage à Vauban.**

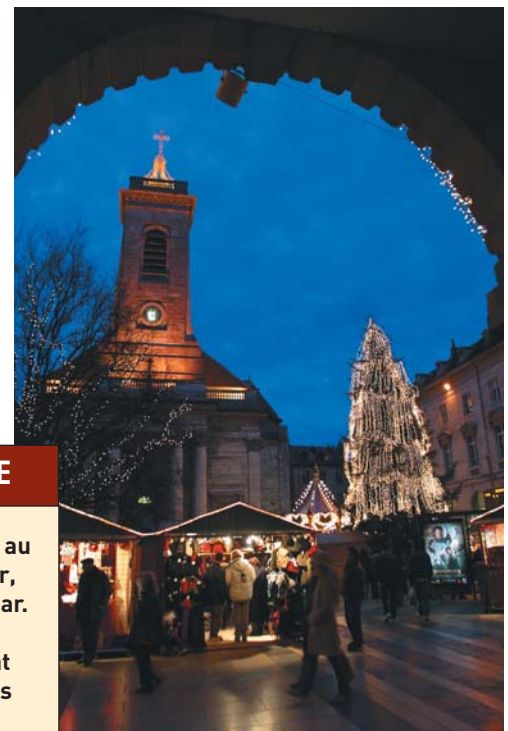
Mais au-delà du marché de Noël, les festivités marquent aussi le coup d'envoi de l'année Vauban, célébration du tricentenaire de la mort du célèbre ingénieur militaire. « La nuit de la Saint Sylvestre, nous proposons un spectacle sur le quai Vauban et de chaque côté du pont Battant » explique Denis Lazzarotto, responsable des festivités. Mise en valeur de l'architecture, projection d'images géantes, écran d'eau sur le Doubs, « c'est une création visuelle et musicale d'une vingtaine de minutes sur Vauban le fortificateur mais aussi Vauban l'humaniste ». Le tout est familial et gratuit. La projection devrait débuter autour de minuit avec un décompte et une diffusion en boucle pendant 1h30. Pour ceux

qui souhaitent rester au chaud le 31, « une formule allégée sera proposée jusqu'au 4 janvier de 18h à 21h ».

#### AUSSI DANS LA BOUCLE

**Le marché de Noël Solidaire, du 8 au 17 décembre, Square Saint-Amour, a pour invité d'honneur Madagascar. 50 associations en lien avec Madagascar se relayeront pendant 10 jours et proposeront aussi films et conférences.**

**La place Granvelle accueillera une patinoire (15mx20m) du 8 décembre au 1<sup>er</sup> janvier. Des animations, comme de la sculpture sur glace sont annoncées.**



*Des animations plus nombreuses et plus variées attendent les habitants du Grand Besançon.*



# bévalot phox

PHOTO - VIDEO - NUMÉRIQUE

## Services Numériques



**LEICA D-LUX 3**



**EOS 400D**



**HDV 1080i**

**PHOX KIT**  
(logiciel gratuit à retirer chez nous)  
de chez vous, envoyez-nous vos photos  
numériques pour vos tirages papier

Tirages en 1 h - Développement NB  
Diapos - Portraits  
Identité - Retouches  
Transfert de films sur DVD  
Agrandissements

4 rue Moncey - BP 25 25012 BESANÇON Cedex  
Tél. : 03 81 25 02 25 - Fax : 03 81 25 02 26  
bevalot.phox@wanadoo.fr - www.bevalotphox.com

## Dévoilons vos envies

Trente ans de conseil  
au service de votre intérieur  
feront toujours la différence.

### Show-room à découvrir

Etudes de projets • Réalisation  
Confection




**tissdécor**

- Tissus d'ameublement
- Voilages, stores
- Revêtements sols et murs
- Plafonds tendus
- Tapis, luminaires
- Réfection de sièges
- Papiers peints et peintures Farrow&Ball

nouvelle collection  
**DESIGNERS GUILD**

20, rue Pergaud, Besançon  
Tél. : 03 81 51 32 32

♥ VOUS ALLEZ ÊTRE FIER !

## "Pourquoi choisir le 4x4 de tout le monde quand vous pouvez choisir un 4x4 Hyundai?"

**Remise -2000€\*\*  
déjà déduite\*\***



**TUCSON**  
à partir de 23 850 €<sup>1</sup>

**Remise -5050€\*\*  
déjà déduite\*\***



**TERRACAN**  
à partir de 26 480 €<sup>2</sup>

**NOUVEAU**



**SANTA FE**  
à partir de 31 230 €<sup>3</sup>



**3 ANS  
KILOMÉTRAGE  
ILLIMITÉ**

**FUCHS LABO**

[www.hyundai.fr](http://www.hyundai.fr)



**HYUNDAI**

<sup>1</sup> TUCSON 2.0 CRDi 140 4WD PACK Confort (remise 2 000 € déduite). Modèle présenté : peinture métallisée en option 450 € soit 26 300 € remise 2 000 € déjà déduite. Consommations en l/100 km : urbaine 9,1 ; extra-urbaine 5,8 ; mixte 7,0. Valeur d'émission CO<sub>2</sub> : 184 g/km.  
<sup>2</sup> TERRACAN 2.9 CRDi PACK Confort (remise 5 050 € déduite). Consommations en l/100 km : urbaine 10,9 ; extra-urbaine 7,4 ; mixte 8,7. Valeur d'émission CO<sub>2</sub> : 222 g/km.  
<sup>3</sup> SANTA FE 2.2 CRDi 2WD PACK Confort. Modèle présenté : SANTA FE 2.2 CRDi 4WD PACK Confort, peinture métallisée en option 490 € soit 34 480 €. Consommations en l/100 km : urbaine 9,5 ; extra-urbaine 5,9 ; mixte 7,1. Valeur d'émission CO<sub>2</sub> : 187 g/km.  
Prix TTC clés en main au 30.09.06 et 01.07.06, hors options, remises déduites. Offres valables dans la limite des stocks disponibles. Garantie 3 ans kilométrage illimité (voir conditions de garantie constructeur chez votre distributeur).



**HYUNDAI**

**Franche Automobiles**

4 bd Kennedy - 25000 BESANÇON - Tél. : 03 81 60 76 84 - Fax : 03 81 60 76 89



# Deux nouvelles entreprises en pépinière

Depuis la rentrée, les pépinières d'entreprises du Grand Besançon accueillent deux petites nouvelles : l'Atelier de vitraux Perruche et Nanojura.

Nicolas Perruche et son atelier de vitraux se sont installés à la pépinière de Palente



Pour Nicolas Perruche, s'installer à Besançon fut une sorte de retour au pays. Ce jeune bisontin a baigné dans un atelier de vitrail depuis son plus jeune âge (il est le fils d'Isabelle Debras, elle-même maître-verrier à Besançon pendant quelques années) et contracté fortement le virus. « C'est vraiment une passion pour moi. » En 2000, son CAP d'art et techniques du verre en poche, il parcourt la France, d'ateliers en petites entreprises,

multipliant les expériences, avant d'envisager de créer sa propre société dans sa ville natale. L'atelier de vitraux Perruche est né le 11 septembre à la pépinière de Palente, et déjà contrats et devis arrivent. « Il n'y a pas d'équivalent en Franche-Comté. Je suis en train de créer une plaquette à destination des collectivités, pour la restauration du patrimoine », explique le jeune vitrailiste, dont le travail s'adresse également à une clientèle de particuliers.

A quelques minutes de là, sur TEMIS INNOVATION- Maison des Microtechniques, la pépinière accueille depuis le 22 septembre une autre jeune entreprise baptisée Nanojura, fondée et dirigée par Anne Calvez, qui a auparavant occupé des postes à responsabilité chez Air Liquide, Schneider Electric et Digital Surf. La petite société gardera d'ailleurs un fort partenariat avec cette dernière, basée à Besançon, puisqu'elle concevra et fabriquera

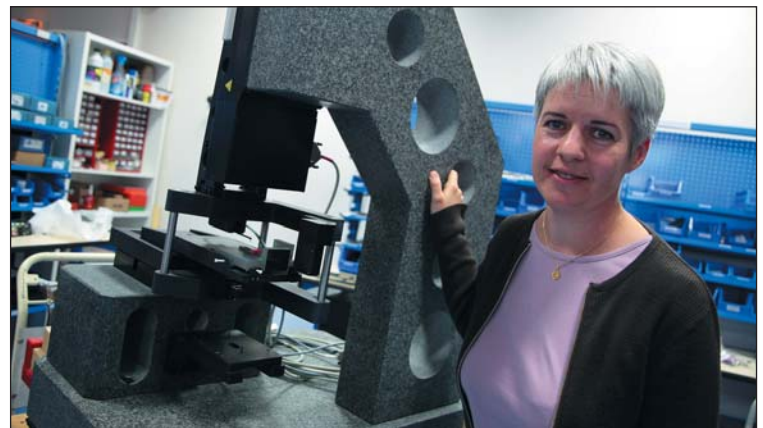
des instruments de métrologie de surface dont la technologie est issue à la fois de FEMTO-ST (laboratoire franc-comtois) et de Digital Surf, pionnier de la mesure 3D sans contact. Le projet Nanojura est lauréat du concours Oséo-Anvar 2006 d'entreprises innovantes. Il s'inscrit dans le pôle de compétitivité Microtechniques et devrait passer de trois salariés à six salariés d'ici fin 2006. « On table sur une croissance forte », affirme Anne Calvez.

## « LE SAVOIR-FAIRE TECHNIQUE ET UNE PASSION »

André Aurière dirige la Boutique de Gestion, qui s'est vue confier par le Grand Besançon la mission de gérer les deux pépinières d'entreprises. « Ces deux dossiers concernent des créateurs qui ont à la fois un savoir-faire technique et une passion », analyse-t-il. « Avec Nicolas Perruche, on a senti quelqu'un qui avait envie de partager son expérience mais

aussi besoin d'être conseillé. Et Nanojura, avec son dossier presque exemplaire, a quand même besoin de l'environnement de service de la pépinière. »

Contact :  
**TEMIS INNOVATION - Maison des Microtechniques**  
 • 03 81 50 46 95



Nanojura dirigée par Anne Calvez est implantée à la pépinière d'entreprises de TEMIS INNOVATION - Maison des Microtechniques.

## L'actu de l'agglomération

## PETITE ENFANCE

## Développer et améliorer l'accueil des tout-petits

Pour mieux accueillir les tout-petits du Grand Besançon, un schéma d'organisation des services d'accueil de la petite enfance est en cours d'élaboration. Quand l'intercommunalité devient concrète.

« C'était une demande du Conseil de Développement Participatif et les élus ont aussi fait part de leurs besoins », souligne Bernard Guyon, co-président du comité de pilotage de l'étude et maire de Saône. Création de nouvelles structures d'accueil intercommunales, travail en réseau, valorisation des relais assistantes maternelles, il s'agit de diversifier l'offre et de la rendre homogène sur l'ensemble des communes. La structure d'accueil à Saône est un exemple de réalisation locale. Elle proposera 20 places de crèche et halte-garderie pour les enfants de 0 à 3 ans du Plateau, avec sa dizaine de communes. « On

construit à Saône car c'est ici que le besoin est le plus important », précise le maire. Si une 2<sup>e</sup> structure ouvre ses portes, toutes les communes participeront à son financement au même titre que Saône.

La construction (937 000 €) est principalement financée par la Caisse d'Allocations Familiales et le Département. Les 150 000 € restants sont répartis entre les communes (27% pour Saône). Le coût de fonctionnement sera calculé en fonction de l'origine communale des enfants. Début des travaux au printemps prochain et ouverture prévue fin 2007.



Le Grand Besançon fait de l'accueil des tout-petits une priorité.

### MUSIQUE

## La saison 2006/2007 au conservatoire

L'action culturelle du Conservatoire National de Région représente plus de 80 manifestations annuelles : auditions instrumentales, concerts de classes d'orchestre, musique de chambre, chant choral, art dramatique, spectacle de danse ainsi que des conférences, classes de maître et échanges régionaux et internationaux. Chaque mois, un mercredi musical, salle Battant, rassemble autour d'une thématique de jeunes élèves de classes différentes.

Début décembre, les élèves participeront à la première édition de « Révolutions », festival de films musicaux en collaboration avec l'association « Les Yeux de la Musique », ainsi qu'à l'animation du marché de Noël. Les classes de musique ancienne seront associées au Tricentenaire de la mort de Vauban avec la production d'un ballet de Lully à la Citadelle.

Enfin, depuis le transfert au Grand Besançon, le CNR s'efforce d'étendre sa diffusion à ce nouveau territoire.

■ Renseignements au CNR. Tél. 03 81 87 81 00.  
Andréa Rollet / Fabrice Ferez.

De nombreuses disciplines sont dispensées cette année encore au CNR.

### INTERCOMMUNALITÉ

## Le Grand Besançon à la convention nationale de l'AdCF

Les 12 et 13 octobre dernier, à Deauville, se tenait la 17<sup>e</sup> convention nationale de l'Assemblée des Communautés de France (AdCF). Cette manifestation, à laquelle assistait le Grand Besançon, était l'occasion de débattre des grandes questions que se posent, aujourd'hui, les communautés, tant en milieu rural qu'urbain. Grâce à un programme laissant une large place aux échanges, les participants ont fait part de leur témoignage et réfléchi aux propositions de l'AdCF. Des tables rondes ont permis d'aborder différents sujets : la fiscalité intercommunale, la solidarité, le développement durable, la compétitivité et l'innovation économique...

Lors de ces journées, Denis Baud, vice-président délégué chargé de l'économie au Grand Besançon, est intervenu sur le rapprochement des Petites et Moyennes Entreprises et Très Petites Entreprises avec les Pôles de compétitivité en prenant l'exemple de la Communauté d'Agglomération et de son pôle des Microtechniques.



## PÔLE DES MICROTECHNIQUES



En septembre dernier, à TEMIS INNOVATION - Maison des Microtechniques, Etienne Boyer, président du Pôle, a prôné la mise en réseau et la conjugaison des talents et des compétences.

Elles se voient peu, pourtant elles sont partout. Les Microtechniques se cachent dans les téléphones portables, tableaux de bord de voiture, horodateurs, montres, cartes à puces... Et quand on pense à ces composants indispensables qui font partie du monde de l'infiniment petit, la Franche-Comté n'est jamais très loin.

Le territoire dispose en effet d'une concentration unique de savoir-faire microtechniques tant au niveau de son industrie, de ses laboratoires de recherche que de ses centres de formation. Constitué il y a tout juste un an, le Pôle de compétitivité des Microtechniques témoigne de cette richesse. Son activité représente aujourd'hui 1% du marché mondial.

Doté d'un budget de 27 millions d'euros pour trois ans, co-financé notamment par le Grand Besançon, le Pôle joue un rôle essentiel en créant toujours plus de liens entre les différents acteurs. Il affiche déjà des résultats probants puisque 30 projets ont été lancés émanant de 60

# Un an et déjà 30 projets sur les rails

Rejoint par de grandes entreprises, telles Alstom Transports, ITT Canon ou encore Parkéon, le Pôle des Microtechniques montre toute son efficacité après seulement un an d'existence.

entreprises et de 25 organismes de recherche et de formation. Parmi ces projets, 20 ont été labellisés et 2 ont obtenu un financement du Fonds de compétitivité des Entreprises.

Le Pôle compte sur la mise en réseau, la conjugaison des talents et des compétences pour tendre vers davantage d'innovation et devenir plus encore un outil performant au service des 350 entreprises du secteur et de leurs 12 000 salariés.

■ **Pôle des Microtechniques** • [www.polemicrotechniques.fr](http://www.polemicrotechniques.fr)  
TEMIS INNOVATION - Maison des Microtechniques  
18, rue Alain Savary • 25 000 Besançon • Tél. 03 81 25 53 65

## ÉCONOMIE

## Micronora 2006 a été un succès

Des contrats ont été signés, des technologies ont été vendues, et les exposants sont unanimes : la cuvée 2006 de Micronora a été un succès. Le salon des microtechniques, qui se déroule une année sur deux à Micropolis, a accueilli 15 272 visiteurs professionnels - soit quelques centaines de plus qu'en 2004 - dont 11% de pays étrangers comme la Suisse, l'Allemagne, la Finlande, la Russie ou l'Inde, qui ont envoyé des délégations d'industriels. Le Grand Besançon était présent sur le salon, et des contacts nombreux et prometteurs ont été noués durant ces quatre jours.



Plus de 15 000 visiteurs se sont pressés aux portes de Micronora.

## CONTRACTUALISATION

## Le Grand Besançon définit ses projets prioritaires



Le 18 juillet, l'État a fait connaître le montant de l'enveloppe allouée à la Franche-Comté pour les futurs contrats de projet 2007-2013, qui feront suite aux contrats de plan État - Région. Les 184 millions d'euros ont été jugés insuffisants

par le Grand Besançon, la Ville de Besançon, le

Département et la Région, qui avaient auparavant

défini leurs besoins et priorités pour les sept ans à venir dans une « Conférence des exécutifs régionaux ». Ils estiment n'avoir pas été entendus. En conséquence de quoi, les collectivités franc-comtoises se sont entendues pour proposer à l'État un contre-projet dans lequel figurent notamment les priorités de l'Agglomération : le pôle microtechniques, TEMIS et TEMIS SANTÉ, les infrastructures nécessaires à l'accueil du TGV, le transport collectif en site propre, l'aménagement du port fluvial et le réseau métropolitain Rhin-Rhône. Les travaux d'achèvement du contournement de Besançon ne figurent pas dans les projets à financer puisque le volet routier fait désormais partie d'une enveloppe spéciale qui sera prochainement en débat.

## L'actu de l'agglomération

SYBERT

## Mieux gérer et valoriser nos déchets, l'affaire de tous

Une vaste concertation de l'ensemble des habitants sur la gestion des déchets est actuellement en cours. Le SYBERT, à l'origine de cette initiative, a détaillé et expliqué cette opération dans une lettre diffusée en octobre dernier dans toutes les boîtes aux lettres.



Le Sybert lance une concertation sur la gestion des déchets

Depuis quelques années, la valorisation des déchets a sensiblement progressé : en 2005, environ 20% de nos déchets ont été recyclés, 11% ont été valorisés par compostage, 47% ont fait l'objet d'une valorisation énergétique (production de chaleur et d'électricité à l'usine d'incinération), et 22% ont été traités sans valorisation.

Mais il reste actuellement encore 30% de matière organique (épiluchures, reliefs de repas...) dans nos

poubelles ! Comment la séparer du reste des ordures ménagères pour la valoriser dans de bonnes conditions ?

Aujourd'hui, l'usine d'incinération comporte 2 fours. Le plus ancien sera arrêté fin 2009, et le second continuera de fonctionner pendant une vingtaine d'années. Mais il ne suffira pas. À partir de 2010, que faire des ordures ménagères qui ne pourront pas être traitées par le four restant ? Quelles sont les conséquences financières des différentes options ?

Enjeu environnemental et économique, le tri des déchets, doit répondre aux attentes du plus grand nombre. Le SYBERT lance donc une concertation qui comprend réunions publiques, questionnaire et atelier. Elle fera l'objet d'un bilan début décembre. Simple usager ou association, c'est le moment de vous exprimer !

### GESTE CITOYEN

#### Pensez aux prochaines élections : allez vous inscrire

Entre 2007 et 2008, les citoyens seront appelés aux urnes pour les élections présidentielles, législatives, municipales et cantonales. Pour accomplir ce devoir civique, ils doivent être inscrits sur les listes électorales. Cette demande est à formuler en mairie avant le 30 décembre 2006 en possession d'une pièce d'identité, d'un justificatif de domicile et d'un justificatif de nationalité en cas de première inscription.

La qualité d'électeur est reconnue aux majeurs, de nationalité française, qui jouissent de leurs droits civils et politiques. Ils doivent aussi justifier d'une attache à la commune où ils souhaitent s'inscrire.

Tout citoyen de l'Union européenne a le droit de voter aux élections municipales de l'État dans lequel il réside. Il lui suffit de s'inscrire sur les listes électorales. Il devra démontrer qu'il est bien en possession de ses droits civiques.

### ENVIRONNEMENT

#### Les fleurs à l'honneur



En septembre dernier, se tenait la remise des prix de l'Opération Fleurissement du Grand Besançon « A fleur de pots » 2006. Sur les 186 personnes inscrites, 30 ont reçu le prix d'honneur. Dans chaque catégorie (maison avec jardin, école, façade...), le jury a pu apprécier le talent des participants qui ont rivalisé de créativité.

Cette année, l'événement était également

ouvert aux écoles. Une façon de sensibiliser les enfants au fleurissement. Les trois écoles en lice ont été récompensées par un prix d'encouragement. Le Grand Besançon remercie l'ensemble des participants en tant qu'acteurs de l'amélioration du cadre de vie. Au delà du simple concours, l'opération Fleurissement cherche en effet à impli-

quer les habitants dans la valorisation de leur quartier et de leur commune. Des formations sont organisées tout au long de l'année pour se perfectionner.

Une séance pratique est prévue sur la plantation des rosiers, le 6 décembre prochain à 14h.

■ Renseignements et inscriptions au Grand Besançon, 03 81 65 07 00.



## TRANSPORT

## Pourquoi ne pas choisir le co-voiturage

Le Grand Besançon s'est associé à la Ville de Besançon pour la création d'un outil internet de gestion de co-voiturage. Ce service vise à mettre en contact des personnes réalisant tout ou partie d'un trajet commun, principalement dans le cadre de leurs déplacements domicile-travail. Le co-voiturage consiste en effet à partager son véhicule avec d'autres usagers de la route. Ce système présente plusieurs avantages : le partage des frais de voiture, d'essence, de péage et de parking mais, aussi, il permet la réduction du trafic et de la pollution.

Pour affiner les fonctionnalités du site, un travail partenarial est mené dans le cadre d'un groupe de travail « PDE » (Plan de Déplacements

Entreprise) animé par le Grand Besançon et composé de la Ville de Besançon, du Conseil général du Doubs, de la Région Franche-Comté, de l'ADEME (Agence de l'Environnement et de la Maîtrise de l'Énergie) et de transporteurs (Keolis Besançon, SNCF, Monts-Jura autocars).

En 2001, la Ville de Besançon s'est engagée dans un PDE. L'idée était de développer l'usage de modes de transports différents en fonction des besoins des salariés/agents (transport public, vélo, marche à pied...) pour ne pas systématiser l'utilisation de la voiture. Le co-voiturage fait partie des mesures pour y parvenir. Le lancement officiel du site est prévu pour la fin du mois de novembre.

L'entreprise de Moustafa Azzab est installée à Roche-lez-Beaupré



## ÉCONOMIE

## Iso Franche-Comté applique les brevets Maytop

Installée à Roche-lez-Beaupré, l'entreprise Iso Franche-Comté bénéficie de l'exclusivité d'installation du système de rénovation de l'enseigne nationale Maytop pour le Doubs, le Jura, la Haute-Saône et la Côte d'Or. Formés à la menuiserie et aux techniques maison, les cinq commerciaux-poseurs de l'entreprise dirigée par Moustafa Azzab interviennent sur des chantiers de rénovation de portes intérieures et escaliers, et appliquent les deux brevets Maytop permettant de ne pas abîmer le cadre ou l'escalier existant. Ces deux innovations, rendues possibles grâce à un assemblage aluminium-bois, ont été récompensées par un prix au concours Lépine, en 2005 et 2006. « Avec ces deux brevets, on a senti la demande augmenter localement ces derniers mois », explique le chef d'entreprise, qui a rejoint le groupe Maytop il y a une vingtaine d'années.

## CULTURE

## Beau succès des Journées du Patrimoine

Toutes animations confondues, les Journées Européennes du Patrimoine de septembre dernier ont remporté un beau succès dans le Grand Besançon. En plus d'une fréquentation très forte dans la ville, les communes du Grand Besançon ont accueilli 3600 visiteurs. Outre une notion élargie, cette année encore, au patrimoine bâti et réhabilité, paysager et naturel, militaire, religieux, industriel ou archéologique, les habitants de la Communauté d'Agglomération ont en effet largement apprécié la vingtaine d'animations proposées dans les communes périphériques, du concert à l'église au spectacle théâtral en passant par la balade en bateau sur le Doubs ou le circuit pédestre.



Un petit goût de patrimoine à la Fruitière de Fontain.

## TRANSPORT

## Un appel à la détente avec Ginko !

Les stations Ginko sont désormais transformées en espace détente. Le réseau de transport du Grand Besançon joue en effet la carte du parcours santé avec une idée simple : profiter du temps d'attente ou de voyage pour faire une pause anti-stress ou s'offrir une séance de renforcement musculaire ! Conseils et exercices sont proposés aux voyageurs au moyen de différentes affichettes. Avec ce programme européen intitulé Via Nova, Ginko représente la France aux côtés de sept pays, pour réduire la circulation automobile dans l'espace alpin tout en motivant les habitants à se dépenser davantage.







# Musiques de Rues, première

**P**ari tenu. Pour cette première édition, Musiques de Rues a affiché des débuts plus que prometteurs. La manifestation était co-organisée par la Ville de Besançon, le Grand Besançon et le Casino Barrière de Besançon avec le soutien de la Région Franche-Comté, du Conseil général du Doubs, du groupe Keolis, du réseau Ginko du Grand Besançon, de la Caisse des Dépôts et de la DRAC Franche-Comté. Malgré quelques soucis techniques justifiés par la primeur de l'événement, la manifestation a remporté un beau succès. Plus de 70 000 spectateurs ont participé à ce festival des arts sonores.

Dès le jour d'ouverture, la place Granvelle a attiré la grande foule. Le centre névralgique du festival a donné le ton et lancé les festivités avec des musiciens amateurs et professionnels. Ensuite les festivaliers se sont épar-

pillés dans la ville. Les uns ont déambulé dans les rues, guidés par les notes des heureux saltimbanques, les autres ont suivi avec enthousiasme les rythmes festifs du « lâcher de fanfares ».

Durant quatre jours, le public a pu découvrir machineries loufoques, fanfares colorées et autres formations aux sons venus d'ailleurs. Des Blocks parties d'inspiration new-yorkaise au Carillon mobile de Béthune en passant par l'Orchestre de tubas révolutionnaire, le programme offrait un savant mélange des genres. La musique était partout : dans les cours, dans les kiosques, dans les jardins, au détours des rues et des places...

Le rendez-vous est pris pour l'année prochaine du 4 au 7 octobre 2007. La deuxième édition de Musiques de Rues sera, plus encore, un grand moment de fête et de musique attendu de tous.




*Le « lâcher de fanfares » a fait partie des temps forts du festival.*



*Des centaines de musiciens et d'artistes ont investi la ville durant quatre jours.*



DOSSIER 

# Politique du logement : Le Grand Besançon en action

Déséquilibre entre l'offre et la demande, flambée des prix des loyers et du foncier, augmentation du coût de la construction... des habitants ressentent des difficultés croissantes pour se loger à des prix raisonnables.

Face à ce constat et à la demande accrue en logements, le Grand Besançon met en place une politique ambitieuse. Il a en effet la responsabilité de la politique Habitat dans sa globalité et sur l'ensemble de son territoire. A travers la délégation des Aides à la pierre et son Programme Local de l'Habitat finalisé en 2006, il a décliné les différents volets de son engagement pour les six ans à venir. Ses objectifs visent à répondre aux besoins de tous et d'assurer une répartition équilibrée et diversifiée de l'offre sur les communes.



## Quatre grands enjeux tissent le fil conducteur du PLH :

- La politique Habitat fait du **développement durable une priorité** notamment par la maîtrise de la consommation des ressources (foncier, eau, énergie) et par la réhabilitation de logements obsolètes dans le parc privé et public.
  - Le Programme d'actions affiche une **volonté de solidarité**. Cela suppose de soutenir l'offre de logements à loyers maîtrisés et de pourvoir aux besoins des personnes âgées, des personnes à mobilité réduite et des plus défavorisés.
  - Le Grand Besançon s'engage dans la **recherche des mixités** en partageant ces préoccupations avec les communes et les aménageurs. Sa volonté est de créer à la fois du locatif, de l'accession, de l'individuel et du collectif. Il cherche également à privilégier l'intergénérationnel.
  - La réussite de ces actions passe par la mobilisation des acteurs du logement. Un **travail de communication et d'échange** est mené par l'agence d'urbanisme de l'agglomération de Besançon (Audab) et le Grand Besançon.
- Les premières actions de la Communauté d'Agglomération sont donc lancées. Des mesures sont prises pour trouver des solutions aux questions d'accessibilité et de vieillissement dans le logement. Par ailleurs, le soutien financier aux bailleurs privés et publics s'amplifie.

## ANTICIPER LE VIEILLISSEMENT : L'AFFAIRE DE TOUS ////

*Les personnes âgées et les personnes à mobilité réduite désirent demeurer dans leur cadre de vie. À travers le PLH, le Grand Besançon a mis l'accent sur la nécessité de réaliser des logements adaptés et accessibles dans le parc privé et public afin de répondre aux besoins, et d'anticiper le vieillissement de la population.*



### ▶▶ Trois questions à Jean-Jacques Demonet



- **Rendre son logement « adaptable » pour se faciliter la vie**  
Administrateur du Centre Communal d'Action Sociale (CCAS) de Besançon, conseiller municipal délégué aux personnes handicapées, mais aussi élu communautaire, (il est à l'origine de la Charte Handicap Association, votée à l'unanimité par le Grand Besançon, le 19 janvier 2006), Jean-Jacques Demonet est un homme actif notamment dans le domaine de l'Habitat.  
Rencontre...
- **Pourquoi, selon vous, faut-il anticiper le vieillissement dans l'habitat ?**  
« Il faut avoir à l'esprit qu'une personne valide peut devenir, un jour, une personne souffrant d'un handicap. Malgré son désir de rester chez elle le plus longtemps possible, elle devra trouver un logement accessible et adapté. Il est donc important d'anticiper notre vieillissement lors de la construction et de rendre notre logement adaptable afin qu'il réponde, le moment venu, à nos besoins et à nos éventuels handicaps ».
- **Qu'est ce que cela engage de rendre son logement accessible ?**  
« Il faut à la fois tenir compte de l'environnement extérieur : place de parking,

accès aux garages, proximité des transports et des commerces..., mais également de l'environnement intérieur. Installer des portes plus larges, poser des prises à hauteur de fauteuil, éviter les marches, privilégier les douches au sol... sont autant de choses qui rendent la vie des personnes vieillissantes ou handicapées plus facile. Surtout, ça ne change en rien le quotidien des personnes valides et ces installations n'engagent qu'un léger surcoût. »

- **Quelles actions sont mises en oeuvre pour favoriser cette démarche ?**  
« Notre volonté est de rendre « accessibles et adaptés », certains logements vacants, existant dans le parc public. Aussi, la Communauté d'Agglomération effectue un recensement pour connaître le nombre des logements de ce type. L'objectif est ensuite d'informer les élus du Grand Besançon pour leur faire prendre conscience du problème. Nous souhaitons qu'ils soient moteurs et acteurs dans le domaine du logement adaptable. Puis, nous voulons sensibiliser les particuliers, architectes, maîtres d'oeuvre... afin qu'ils tiennent compte des enjeux et qu'ils se projettent dans les années à venir ».



## LE VIEILLISSEMENT DES HABITANTS DANS LE PARC PUBLIC ///

En 2003 déjà, l'Union Sociale pour l'Habitat (USH) lançait des études sur le vieillissement des locataires dans le parc public. Son objectif était notamment de connaître le nombre de personnes de plus de 60 ans sur l'ensemble des résidences principales de la région.

En parallèle, une enquête menée auprès de 2000 locataires du parc public de plus de 60 ans a permis de préciser leurs attentes et leur situation. Les réponses ont révélé qu'une personne sur deux occupe son appartement depuis plus de vingt

ans. Leurs besoins concernent les petites adaptations (douche, barre d'appui...), l'environnement extérieur (accès aux bus, squares...), l'aide aux petits dépannages (changement d'ampoule...) et enfin l'aide aux démarches administratives.

Grâce aux résultats de ces études, des solutions sont envisagées pour s'adapter au vieillissement dans le logement. « Les acteurs de l'Habitat doivent passer du cas par cas à la mise en place d'une véritable stratégie patrimoniale », explique Élise Douchez-Cattin, directrice de l'USH. En ce

sens, le CCAS, Grand Besançon Habitat et le Grand Besançon ont dressé une grille analytique pour évaluer l'avenir des immeubles en tenant en compte des services de proximité. Ce système a pour ambition de définir si les logements sont techniquement adaptables et s'ils doivent être adaptés. Cette action est aujourd'hui testée sur Planoise par l'ensemble des bailleurs. Elle sera ensuite étendue au territoire de l'Agglomération.

## DES AIDES SUR MESURES POUR RÉHABILITER L'HABITAT PRIVÉ ///

Une des priorités du Grand Besançon concerne l'amélioration de l'habitat privé existant. Il travaille en lien étroit avec l'Agence Nationale de l'Habitat (ANAH) et l'association Habitat et Développement Local du Doubs (HDL). Ainsi les propriétaires bailleurs ou occupants peuvent profiter de subventions de l'ANAH et du Grand Besançon pour des travaux d'amélioration. Ils peuvent également compter sur des avantages fiscaux.

### L'ANAH, une agence au service des propriétaires

L'ANAH aide les propriétaires privés à améliorer leurs logements. Elle alloue des subventions pour permettre le financement des travaux d'amélioration, d'accessibilité, d'économies d'énergie, de sécurité... Ceux-ci

doivent concerner des logements achevés depuis plus de quinze ans, que les propriétaires s'engagent à occuper à titre de résidence principale ou à mettre en location pendant six ou neuf ans.

L'ANAH offre un service, en apportant des informations sur la nature des travaux subventionnables, les taux et le calcul des subventions prévisionnelles. Elle aide ensuite le particulier dans le dépôt de son dossier.

En outre, l'ANAH contribue activement à l'effort national pour la production de logements à loyer maîtrisé dans le parc privé, dans le cadre du Plan de Cohésion Sociale.

(Par logement à loyer maîtrisé, on entend les logements conventionnés et intermédiaires dont les prix au m<sup>2</sup> sont fixés par l'ANAH).



Il y a près d'un an, une bâtisse du quartier de la Chapelle des Buis, à Fontain, a retrouvé une nouvelle jeunesse. Un particulier a choisi de redonner vie à cet ancien bâtiment d'une qualité architecturale remarquable. Avec l'aide d'HDL, il a décidé, sur les trois appartements aménagés, de réaliser un logement dit « Programme Social Thématique », à loyer conventionné. Cela lui a permis de bénéficier de subventions à hauteur de l'ANAH et du Grand Besançon.



## Dossier

Pour les propriétaires désireux  
de **louer leur logement** ///



| Types d'intervention         | Subventions<br>Selon la situation de l'immeuble |                  | Grand Besançon |
|------------------------------|---|------------------|----------------|
|                              | Zone B*   | Zone C*          |                |
| <b>Loyers conventionnés</b>  | <b>55% à 75%</b>                                | <b>35% à 55%</b> | <b>10%</b>     |
| <b>Loyers intermédiaires</b> | <b>30%</b>                                      | <b>20%</b>       |                |
| <b>Loyers libres</b>         | <b>15%</b>                                      | <b>15%</b>       |                |

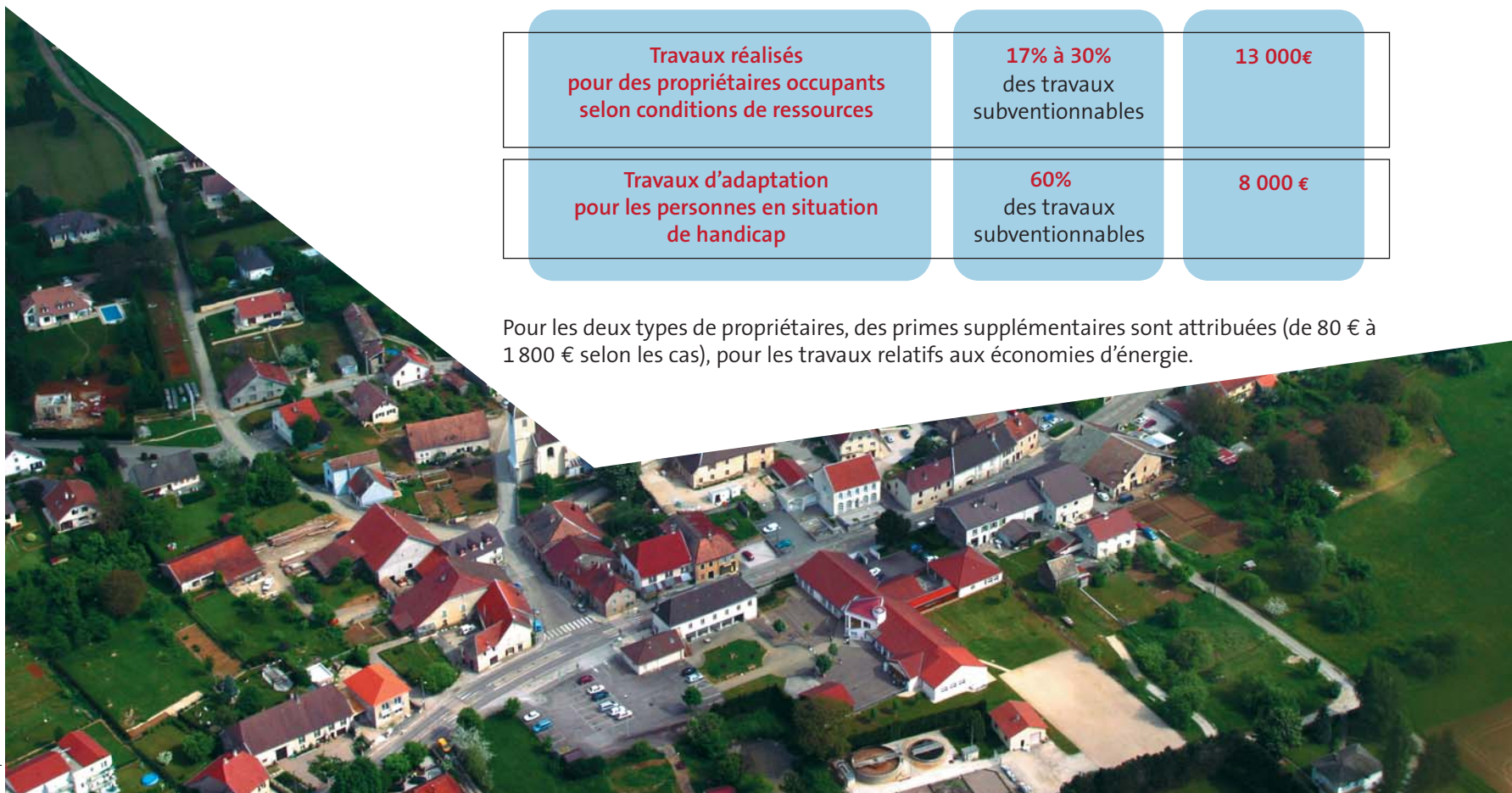
- **Zone B** : Avanne-Aveney, Besançon, Beure, Chalèze, Chalezeule, Châtillon-le-Duc, Ecole-Valentin, Miserey-Salines, Pirey, Thisé.
- **Zone C** : Amagney, Arguel, Audeux, Auxon-Dessus, Auxon-Dessous, Boussières, Braillans, Busy, Champagny, Champoux, Champvans-les-Moulins, Chaucenne, Chaudefontaine, Chemaudin, La Chevillotte, Dannemarie-sur-Crète, Deluz, Fontain, Franois, Gennes, Grandfontaine, Larnod, La Vèze, Les Gratteris, Mamirolle, Marchaux, Mazerolles-le-Salin, Montfaucon, Montferrand-le-Château, Morre, Nancray, Noironte, Novillars, Osselle, Pelousey, Pouilley-les-Vignes, Pugey, Rancenay, Roche-lez-Beaupré, Routelle, Saône, Serre-les-Sapins, Tallenay, Thoraise, Torpes, Vaire-Arcier, Vaire-le-Petit, Vaux-les-Prés, Vorges-les-Pins.

Pour les propriétaires désireux  
d'**occuper leur logement** ///



| Types d'intervention  | Taux de subvention                               | Montant maximum subventionnable |
|---|--|---------------------------------|
| <b>Travaux réalisés pour des propriétaires occupants selon conditions de ressources</b> | <b>17% à 30%</b><br>des travaux subventionnables | <b>13 000€</b>                  |
| <b>Travaux d'adaptation pour les personnes en situation de handicap</b>                 | <b>60%</b><br>des travaux subventionnables       | <b>8 000 €</b>                  |

Pour les deux types de propriétaires, des primes supplémentaires sont attribuées (de 80 € à 1 800 € selon les cas), pour les travaux relatifs aux économies d'énergie.





Au printemps prochain, l'ancien presbytère de Vaire-Arcier va sortir d'un long sommeil. Désireuse de conserver son patrimoine, la commune a attendu que ses finances le lui permettent pour réhabiliter les lieux. Le projet a été confié à HDL qui a mené l'étude de faisabilité et précisé le montant des subventions. Le coût de l'opération s'élève à 373 000 €. Grâce à différentes aides dont celle du Grand Besançon, la commune aura à sa charge 76 000 € d'autofinancement auxquels s'ajoutent 145 000 € de prêts payés par les locataires. Cinq logements communaux à loyers conventionnés, dont un pouvant accueillir une personne à mobilité réduite vont ainsi voir le jour.



## Des déductions fiscales intéressantes

La loi « Engagement National pour le Logement » a ouvert la possibilité aux propriétaires souhaitant louer un logement nu, neuf ou ancien, de bénéficier de déductions fiscales spécifiques sur leurs revenus fonciers bruts. Ces déductions sont importantes : 30 % pour les logements à loyers intermédiaires et jusqu'à 45 % pour les logements à loyers conventionnés. Le propriétaire qui loue un logement doit conventionner avec l'ANAH pour une période de six ans minimum. Ces déductions fiscales sont cumulables avec les aides de l'ANAH et du Grand Besançon dans le cadre d'une convention avec travaux d'une durée de neuf ans.

## Une Opération Programmée d'Amélioration de l'Habitat (OPAH) pour 2007

Le Grand Besançon a décidé de mettre en oeuvre une OPAH, en 2007. Cette action concertée entre le Grand Besançon (en tant que délégataire des aides de l'ANAH et maître d'ouvrage de l'opération), le Département et la Région a pour objectif la réhabilitation du patrimoine bâti et l'amélioration du logement en proposant aux propriétaires des taux majorés de subvention. « Le Grand Besançon, l'ANAH et les acteurs du logement

ont défini des thèmes prioritaires sur lesquels ils souhaitent mettre l'accent. Parmi eux : les économies d'énergie, le maintien à domicile, le traitement de logements dégradés situés dans les centres de village, la remise sur le marché des logements vacants..., précise Robert Stépourjine, vice-président du Grand Besançon délégué à la commission Habitat et Maire de Pirey. Nous savons qu'il existe de la vacance. On ne peut imaginer aujourd'hui laisser sur le côté une frange de la population sous prétexte qu'il manque des logements. Grâce aux aides de financement, il est possible de remettre sur le marché des habitations non occupées depuis plusieurs années ».

Cette OPAH aura donc pour effet de développer une offre de logements abordables pour tous. Elle s'étendra sur trois ans et s'appliquera sur l'ensemble de la Communauté d'Agglomération du Grand Besançon.

« Nous constatons aujourd'hui un vrai engagement de la part des communes en matière de logement, souligne Paulette Guinchard, vice-présidente du Grand Besançon et présidente de la commission Habitat. Des projets de logements publics, privés à loyer maîtrisé, voire communaux naissent sur le territoire ».



Paulette Guinchard,  
vice-présidente du  
Grand Besançon et  
présidente de la  
commission Habitat



Robert Stépourjine :  
vice-président du  
Grand Besançon  
délégué à l'Habitat.  
Maire de Pirey

## VOUS AVEZ UN PROJET...

Vous souhaitez rénover un bâti pour l'occuper en tant que résidence principale ou pour le louer, adressez-vous à :

- ANAH : 03 81 65 62 62
- HDL : 03 81 81 23 33
- Grand Besançon, service Habitat : 03 81 65 07 00





**FABRICANT**



**exceptionnel** **VENTE\***  
**DIRECTE**  
**D'USINE**  
**AUX PARTICULIERS**

**Fin de série - Invendus - Retours usine**  
**FAUTEUILS ET CANAPÉS DE RELAXATION** PRODUITS NEUFS AVEC GARANTIE FABRICANT



Horaires d'ouverture :  
10h à 12h  
14h à 18h30  
du lundi au samedi



FABRIQUE DE SIÈGES  
CHAILLARD  
route de Vesoul - ZI  
70190

**VORAY-SUR-L'OGNON**  
**Tél. : 03 81 56 79 99**  
Visite de l'usine possible

www.chaillard.com



\*Autorisation municipale accordée par la mairie de Voray sur l'Ognon. Photos non contractuelles.



**1<sup>er</sup> centre dédié  
uniquement au Bien-être**

Découvrez :  
**la chaise détente "CHI"  
la Pressothérapie**  
idéal pour les jambes lourdes, réduire la cellulite, raffermir  
stimuler la circulation

**l'infrathérapie**

idéal pour l'amincissement : 900 calories perdues  
par séance !  
Apaise les douleurs musculaires  
Réduit le stress et la fatigue



10 rue Maréchal Lyautey 25000 BESANÇON  
**Tél. : 03 81 47 18 36**

**Appeler le  
03 81 47 18 36  
pour une séance offerte  
sur chaque appareil\***



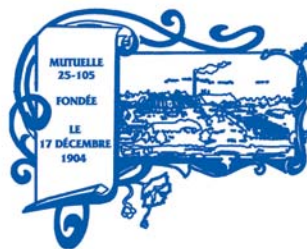
**Produits bio**

Line et sa fille Isabelle vous invitent  
dans leur local.  
Vous y découvrirez les produits habituels :  
- La gamme Propolis  
- La gamme Aloe vera bio  
- La gamme natura

ainsi que les compléments alimentaires,  
les repas minceur, les bougies hopi  
et le sel de l'himalaya  
sous toutes ses formes.

**Ouvert du lundi  
au samedi  
de 9h00 à 18h00**

\*par personne sans obligation d'achat



**MUTUELLE  
IRPUN**  
La mutuelle  
des Prés de Vaux

*Faites confiance à une mutuelle  
au service de ses adhérents  
depuis plus d'un siècle*

**Cotisation  
réduite pour les  
- de 26 ans**

**Particuliers  
&  
Entreprises**

**Complémentaire Santé\***  
Hospitalisation

Conseils gratuits et personnalisés

**PROXIMITÉ - RAPIDITÉ**

**03 81 61 09 21**

www.mutuelle-irpun.com

Fax : 03 81 61 33 60

2 cité Prés de Vaux - 25000 Besançon

\*Dans le cadre du contrat responsable



© Pignatelli



## Genes

## En piste pour une Nuit folk

Dédiée aux musiques traditionnelles populaires, la Nuit du folk de Genes donnera le rythme à cette fin d'année avec une soirée à ne pas manquer, samedi 18 novembre, à la salle des fêtes. Née il y a une huitaines d'années, cette manifestation est l'occasion pour les amateurs de scottishs, bourrées, cercles et autres rondeaux, de fouler avec entrain la piste de danse.

« La Nuit du folk attire un large public, averti ou néophyte, mais toujours désireux de partager un grand moment de convivialité comme d'écouter des musiques de qualité » déclare Alain Coupey, président de l'association « Chapeau de Paille » co-organisatrice de la manifestation avec le comité des fêtes de Genes.

Cette Nuit réunira deux groupes franc-comtois parmi les plus appréciés : Grands Mères et Soufflets sont des musiciens très attachés à la danse et à la dimension mélodique des morceaux. Ils revendiquent une musique à danser avant tout.

Alambic sera également de la fête. Ce quintet acoustique de Besançon a développé en quelques années son propre style. Il compose et arrange des musiques inspirées surtout de rythmes de danses traditionnelles françaises (Bretagne, Auvergne et Centre de la France). Enfin, Norbert Pignol et Stéphane Milleret, deux accordéonistes grenoblois, parmi les plus doués et passionnés de leur génération présenteront au public l'univers de l'accordéon diatonique.



Scottishs, bourrées, rondeaux seront au programme de cette soirée.

## RENSEIGNEMENTS

03 81 55 09 36 ou sur  
[www.alambic.info/nuitdufolk/](http://www.alambic.info/nuitdufolk/)  
Samedi 18 novembre, à la salle  
des fêtes de Genes, à partir de  
21h00.

© Association Chapeau de Paille.

## Besançon

## Un site pour le CAEM Planoise

Le CAEM Planoise (Carrefour d'Animation et d'Expression musicale) s'affiche désormais sur le net. « C'est un nouvel outil, un vrai plus pour nous », explique Élodie Geneste, du CAEM. « On touche un nouveau public. Lors des portes ouvertes, on s'est rendu compte que beaucoup nous avaient découvert via Internet. Et notre newsletter nous permet de garder le contact avec nos adhérents ». Le site a été réa-

lisé gratuitement par une infographiste parent d'élève (« on n'avait pas les moyens », souligne Élodie). Moins de six mois après sa création, l'initiative a déjà porté ses fruits.

## RENSEIGNEMENTS

[www.caem-planoise.asso.fr](http://www.caem-planoise.asso.fr)  
Tél: 03 81 51 21 36

## Ecole-Valentin

La compagnie  
Coloquinte rejoue  
« Les Pas Perdus »

La compagnie Coloquinte rejoue la pièce de Denise Bonal à École-Valentin pour une seule représentation. Galerie de portraits dans un hall de gare.



« Nous sommes dix sur scène, mais on joue environ 90 personnages, ce qui suppose une certaine frénésie dans les coulisses », confie Bernard Laude, le président de la compagnie bisontine Coloquinte issue d'un atelier théâtre de la compagnie belfortaine Cafarnaüm. Née du désir de participer à des festivals de théâtre amateur, la compagnie Coloquinte existe officiellement depuis 2003 et a notamment créé « Les Pas Perdus », de Denise Bonal (Molière 2004 du meilleur auteur et grand prix 2006 d'écriture dramatique pour l'ensemble de son œuvre), en 2004, à Belfort. Mise en scène par Alexandre Tournier et Carine Rousselot, la pièce a également été jouée à Besançon, Dampierre et Dannemarie-sur-Crète, et sera rejouée pour une seule représentation à École-Valentin, le 25 novembre.

Touristes, clochards, amoureux, femmes d'entretien et voyageurs se croisent dans un hall de gare et une salle des pas perdus décrits par l'auteur dans un texte épuré, que les metteurs en scène ont choisi de restituer au plus près. « Il y a des moments drôles, d'autres qui sont émouvants, il règne une atmosphère sentimentale. Un chômeur dit des poèmes, une fille évoque la déportation, on est tombé amoureux de ce texte », affirme le comédien amateur.

## RENSEIGNEMENTS

Le 25 novembre, à 20h45, au centre d'activités  
et de loisirs d'École-Valentin.  
Tél: 03 81 53 65 44



## L'actu des communes

## Besançon

## Un festival autour du bois

Après Châtillon-le-Duc en 2002 et 2004, le festival de tournage et des arts du bois s'installe à Micropolis, du 17 au 19 novembre. Ces trois journées soutenues par le Grand Besançon sont consacrées à tous les arts du bois, de la menuiserie à la menuiserie, des parquets ouvragés à l'ancienne en passant par les jouets, l'ébénisterie ou encore la lutherie. Soixante exposants, venus de France et de Navarre, sont attendus par l'association des Tourneurs sur bois de Franche-Comté, organisatrice de ce salon, qui accueillera aussi de grands noms de fabricants de machines et outils à bois, tels que les Tours bézombes de Béziers. « Ces journées seront aussi festives, avec des

ateliers d'initiation, des démonstrations, des animations... De nombreux artistes et artisans seront simplement là pour faire partager leur savoir-faire et leur amour du bois. Ce sera aussi l'occasion d'essayer les jeux de boules et de quilles comme autrefois », souligne Daniel Reichenbach, président de l'association. Avec 5 000 visiteurs payants lors des deux premières éditions, nul doute que ce 3<sup>e</sup> festival, attendu par de nombreux amateurs en France, devrait connaître un succès équivalent !

## RENSEIGNEMENTS

Le 17 de 10h à 22h, le 18 de 10h à 19h, et le 19 novembre de 10h à 18h.  
Entrée payante • Tél: 03 81 58 82 21



Trois jours durant, le public pourra découvrir tout ce qui touche aux arts du bois.

## Tallenay

## Un nouveau plan de la commune

« Nous souhaitons avoir un plan de la commune fiable, qui englobe les parcelles, le bâti, les champs cultivés, les rues. Les cartes de Tallenay en notre possession étaient très belles mais aussi très anciennes... et donc caduques », explique le peintre Charles Belle, conseiller municipal. Pour travailler correctement pendant leurs réunions, les élus ont décidé de faire appel à un architecte, afin d'avoir une carte lisible et visible par tous sans avoir à sortir les plans du cadastre. Le résultat - un plan de 2,26 m sur 1,13 m - installé dans la mairie depuis quelques mois, a été réalisé par Olivier Tardy, séduit par le projet : « La réalisation, très longue, a nécessité d'innombrables relevés suivis d'un dessin informatique assez précis avant la mise en peinture. C'est à la fois un travail de dessin et de représentation. Il a fallu faire des choix : représenter par exemple tels arbres importants mais pas tels buissons. » Un travail d'équipe qui a, au vu du résultat, porté ses fruits.

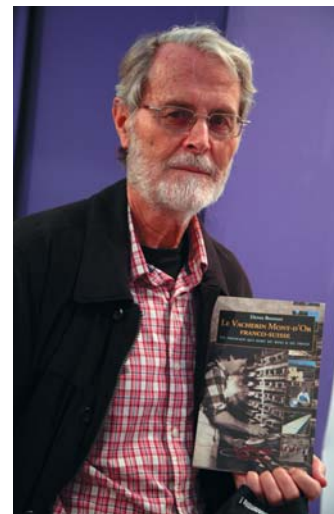


Tallenay offre à ses habitants un magnifique plan communal.

## Livre

## L'histoire du mont-d'or

Denis Bonnot est parti sur les traces d'un des plus célèbres fromages comtois : le mont-d'or. Pas d'a priori ni de frontière pour l'auteur de cet ouvrage intitulé : « Le Vacherin Mont-d'Or franco-suisse, un fromage qui sort du bois et du froid ». Denis Bonnot retrace son histoire séculaire, passe au crible son origine, mais aussi sangle et boîte, lait cru ou thermisé, que l'on soit côté France ou côté Suisse.



## RENSEIGNEMENTS

Editions Aréopage, Lons-le-Saunier



## Besançon

## Les apprentis charpentiers montrent leur savoir-faire

Sept jeunes apprentis charpentiers du CFA\* du Bâtiment de Besançon ont fait une démonstration de leur talent, le 20 septembre, place de la Révolution. Ce jour-là, en travail d'équipe, les futurs pros (ils sont en deuxième année de brevet professionnel) ont installé de façon éphémère une structure en bois autour de l'abribus situé devant la présidence de l'Université de Franche-Comté, travail qui a interpellé passants et usagers. Les partenaires de cette opération de sensibilisation (ANPE, Mission Locale, Espace Jeunes, la Région de Franche-Comté, le Ville de Besançon, le Grand Besançon via son réseau de transport Ginko...) avaient décidé cette fois de mettre l'accent sur la filière charpente, après l'avoir mis sur celle de l'électricité avec un bus très remarqué depuis février. « Le bâtiment est confronté à un besoin de renouvellement de main-d'œuvre et recherche ses futurs compagnons, » explique Frank Bouchet, Directeur Général de l'établissement qui accueillera cette année 1 800 apprentis (contre 1 650 l'an dernier) dont 90 % trouveront un emploi une fois diplômés !

\* Centre de Formation des Apprentis



Une structure en bois a été installée place de la Révolution en septembre dernier par des apprentis charpentiers.

## Besançon

## Modernisation de la station d'épuration

L'usine de traitement des eaux usées de Besançon, et de quelques communes du Grand Besançon, installée à Port-Douvot, a été entièrement modernisée, voire en grande partie reconstruite, après quatre années de travaux. Désormais l'une des plus modernes d'Europe, la station d'épuration a une capacité de traitement de 200 000 équivalents/habitants. Dotée des technologies les plus fiables et les plus performantes pour améliorer la dépollution des eaux, elle permet de traiter 25 000 m<sup>3</sup> par jour, avec un rejet d'azote en baisse de 20 %.



© Eric Chateletain

La station d'épuration de Port Douvot est l'une des plus modernes d'Europe.

## Besançon

## De quel bois je me chauffe !



La chaufferie bois a été réalisée par la Ville de Besançon et financée par la Ville et aussi grâce aux aides de l'État, de l'Ademe, de la Région et du Département.

Après une première flambée le 10 février dernier, et des essais de performance, la nouvelle chaufferie bois de Besançon était inaugurée vendredi 13 octobre. Considéré comme l'un des plus importants de France (6MW), cet équipement a la capacité de couvrir 18 % des besoins de chaleur de Planoise soit l'équivalent de 2 500 logements. Grâce à ce nouveau générateur, le bois énergie (en majorité des plaquettes forestières) évitera le rejet de 10 000 tonnes de CO<sub>2</sub> par an et permettra de substituer 3 300 tonnes de fioule lourd. Afin de structurer la filière bois énergie locale, une plateforme de stockage de bois d'agglomération sera réalisée en 2007, à l'initiative du Grand Besançon.

## Besançon

## 30 bougies pour le Skating Club

L'un des piliers de la pratique des sports sur glace à Besançon fête ses trente ans cette année. Patinage artistique et hockey sont proposés par le Skating club, qui ajoute à son arc la pratique du curling depuis 1993. Ce sport encore méconnu (qui consiste à pousser une « pierre » de curling dans une série de cercles concentriques) est pratiqué au Skating club avec d'excellents résultats : son équipe junior est triple championne de France ! Toutes ces disciplines peuvent être découvertes gratuitement le lundi soir à la patinoire La Fayette.

## RENSEIGNEMENTS

**patinoire La Fayette**  
5 rue Louis Garnier.  
Tél. 03 81 41 37 17  
[www.besanconskatingclub.free.fr](http://www.besanconskatingclub.free.fr)





## Loisirs créatifs - Beaux arts Encadrement - Art du fil

**ZAC DE CHATEAUFARINE - Entre DECATHLON et QUICK**  
du Lundi au Samedi de 9h30 à 19 h  
Tél. **03.81.51.00.73**



**ENTREPRISE AGRÉÉE  
SERVICES  
À LA PERSONNE**

Déduction de 50% du montant  
de la prestation de vos impôts

**Prestation ponctuelle ou sur abonnement**

### Entretien de la maison :

petites réparations, fixation et pose d'objets, vitrerie,  
ménage, cirage de meubles et de parquets ...

### Entretien du jardin :

taille de haies et de fruitiers, tonte, désherbage,  
binage, bêchage, nettoyage haute pression,  
petite maçonnerie ...

**QUALITÉ - CONFIANCE - SÉCURITÉ**

10 route de Besançon - 25320 THORAISE  
Tél. : **03 81 56 60 74** et **06 60 47 49 20**  
maisonsjardinspropres@cegetel.net

Restaurant  
**La Caborde**



**a changé  
de  
propriétaire**



Depuis un an, Daniëlle et Laurent vous accueillent tous les jours  
pour vous proposer leurs spécialités : foie gras au Macvin,  
sandre au Savagnin, etc ...

Dessert maison - Carte évolutive au gré des saisons

**Service traiteur - Plats à emporter**

16 rue du Centre 25320 BOUSSIERES - Tél. : 03 81 56 54 16

Ouvert tous les midis (sauf samedi)  
tous les soirs (sauf lundi, mardi et dimanche)



Pirey

## Une nouvelle déchetterie

La 18<sup>e</sup> déchetterie du réseau Sybert (Syndicat Mixte de Besançon et sa région pour le traitement des déchets) a ouvert ses portes le 1<sup>er</sup> août sur la commune de Pirey. L'apport des encombrants et déchets toxiques des ménages est gratuit pour les particuliers et réglementé

pour les artisans et petites entreprises (apports payants). Des vélos aux matelas en passant par les gravats, huiles de moteur et de friture ou encore peintures et pneus, la déchetterie prend en charge les déchets qui ne peuvent être donnés dans les collectes traditionnelles et collectives.



### RENSEIGNEMENTS

Ouverte du lundi au samedi.  
Tél. 03 81 88 74 04

La déchetterie de Pirey fonctionne depuis le 1<sup>er</sup> août.

Gennes

## Un rond-point et une voie verte pour plus de sécurité



Le nouvel équipement a été inauguré en septembre dernier

Le nouveau carrefour giratoire de Gennes est opérationnel depuis quelques semaines et remplace les nombreux accès communaux à la départementale, pour une meilleure sécurité routière. Parallèlement à cet aménagement, assuré par le Conseil général et financé à hauteur de 25 % par la commune de Gennes, une voie douce a été réalisée la reliant au centre de Saône, où se trouvent divers commerces. L'équipement long de 2,5 kilomètres est réservé aux deux roues et piétons et a nécessité un investissement de 250 000 euros, pour lequel la commune a bénéficié de 130 000 euros de subventions. Les deux chantiers, menés conjointement, auront duré près de deux ans. « Les habitants sont ravis. C'est une voie « familiale » qui utilise le tracé d'une ancienne départementale cédée à Gennes et Saône. D'un commun accord, nous avons décidé de l'interdire aux voitures », explique Gabriel Jannin, maire de Gennes, qui a un autre projet en tête : relier cette voie douce au musée des Maisons Comtoises de Nancray, par la forêt. À suivre.

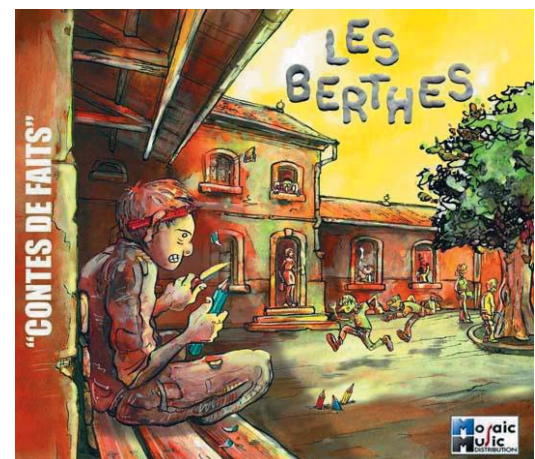
CD

## Le 2<sup>e</sup> album des Berthes dans les bacs

« Contes de fait » est le nouvel opus des Berthes. Le groupe de rock festif originaire de Besançon livre ici 13 titres de chanson française tantôt rock, tantôt valse, parfois reggae. Après huit ans d'existence et des centaines de concerts à leur actif, les six musiciens et chanteurs originaires de Franche-Comté et de Bourgogne ont

acquis une belle expérience. Ils se trouvaient en septembre dernier au festival du Chant de Gros et partageaient la scène avec Cali et les Wampas.

Avec un savoureux mélange des genres, des mélodies entraînant et des textes recherchés, leur deuxième album est à écouter sans modération.





**BESANÇON**

Jusqu'au dimanche  
12 novembre

**6<sup>e</sup> Festival Lumières d'Afrique**

Festival du film africain dans le cadre de la semaine de la solidarité internationale.

APACA, tél. 03 81 81 39 10

Programme sur le site :

<http://lumieresdafrique.com>

**BESANÇON**

Jusqu'au mercredi  
15 novembre

**Exposition de peintures**

de Michel Faillenot  
« Portraits et paysages d'hier et d'aujourd'hui ».

MJC de Palente,

tél. 03 81 80 41 80

Dans le hall de la MJC,  
24 rue des Roses

**BESANÇON**

Jusqu'au jeudi 30 novembre  
**Exposition de peintures**

« eaux primordiales » et « vaisseau fantôme » de Micheline Florent. Rencontre avec l'artiste le mardi 21 novembre à 14h30.

Centre de Long Séjour de Bellevaux, tél. 03 81 61 43 55  
CLS, 29 Quai de Strasbourg

**BESANCON**

Jusqu'au vendredi 15 décembre

**Exposition**

Table of ice. Le Pavé dans la mare présente les créations d'une douzaine d'artistes. Cette exposition, dont le Grand Besançon est partenaire, dévoile leurs travaux réalisés sur les berges du Doubs, pendant l'hiver 2006, alors que la rivière était gelée.

Tél. 03 81 81 91 57

site : [www.pavedanslamare.org](http://www.pavedanslamare.org)  
Vitrines du Pavé, 7 Place Victor Hugo – Du mardi au samedi de 14h à 18h



© Delphine Ziegler

**BESANÇON**

Du mardi 7 au jeudi 16 novembre. Les 7, 10, 14 et 15 à 20h30 - Les 8, 9 et 16 à 19h

**Théâtre**

« Le Rachat ». Avec Pierre-Yves Chapalain et mise en scène de Philippe Carbonneaux.

Nouveau Théâtre,

tél. 03 81 88 51 11

[www.nouveau-theatre.com.fr](http://www.nouveau-theatre.com.fr)

Parc du Casino

**BESANÇON**

Du mardi 7 au vendredi 10 novembre

**Festival International du Film d'Archéologie de Besançon**

Association FORTIS,

tél. 06 82 75 33 64

**LARNOD**

Samedi 11 novembre à 20h30

**Soirée en faveur du Sidaction**

Organisée par HUMANIS, en partenariat avec AIDS et Tous Ensemble contre le SIDA. Cette soirée réunira des chorales et groupes de musique, ainsi que des enfants des quartiers de Fontaine-Ecu, Montrapon, Palente, Orchamps, Viotte et Planoise.

Réservation au 06 63 95 30 10

ou 06 871 871 69 ou sur places.

Au Cylindre

**DELUZ**

Samedi 11 novembre à partir de 13h30

**Cyclo Cross**

Organisé par l'ASPTT de Besançon

Tél. 03 81 47 20 20

Au centre du village

**BESANÇON**

Du samedi 11 au vendredi 17 novembre de 14h à 19h  
Dimanche de 10h à 19h

**Exposition de peinture**

de Maurice Tchantré. Grand prix de nature morte et médaille d'or au concours international de Bourgogne Franche-Comté.

Salle de l'ancienne Poste,

96 Grande Rue - Ouverture le 11 novembre à 15h

**THISE**

Samedi 11 et dimanche 12 novembre.

**Super loto**

organisé par Gym Thise. Très nombreux lots de valeur.

Tél. 03 81 61 07 33 (Mairie)

Salle des Fêtes - Le samedi, à partir de 19h et le dimanche à partir de 14h

**BESANÇON**

Samedi 11 et  
Dimanche 12 novembre

**Stage tzigane**

avec Simona Jovic.

Le samedi soir, spectacle tzigane et mini-bal.

MJC Palente,

tél. 03 81 80 41 80

24 rue des Roses



© DR

**BESANÇON**

Du samedi 11 au dimanche 19 novembre

**Semaine de la solidarité internationale.**

Différentes actions seront organisées afin de sensibiliser le public et l'informer sur les acteurs de la solidarité internationale.

Consultez le programme

sur le site :

[www.lasemaine-fc.org](http://www.lasemaine-fc.org)

RECIDEV, tél. 03 81 41 05 87

**BESANCON**

Mardi 14 novembre à 20h

**Concert**

Les mardis du Grand Café présente Brel, hommage rendu par le chanteur et musicien Jacques Barbaud.

Renseignements et réservations au 03 81 47 49 01

Le Grand Café, restaurant du Casino Barrière, 2 av. Edouard Droz

**MONFERRAND-LE-CHÂTEAU**

Mardi 14 novembre à 20h15

**Conférence**

« La complémentarité grands-parents/parents autour de l'enfant ». Conférence animée par Anne-Marie CARPENTIER, formatrice en relations humaines.

Relais Familles Assistantes

Maternelles du canton de

Boussières, tél. 03 81 52 09 47

Salle des Fêtes

**BESANÇON**

Dimanche 12 novembre à partir de 14h30

**37<sup>e</sup> rencontres nature**

Le Groupe naturaliste de Franche-Comté fête ses 40 ans en 2006 : films, diaporamas et conférences sur des thèmes naturalistes.

Renseignements au 03 81 50 43 10 - Université des Sciences/ La Bouloie, Bâtiment de propédeutique, 16 route de Gray



© Jean-Marie Michelat / GNFC



**BESANÇON**

Mardi 14 et mercredi 15 novembre à 19h

**Théâtre**

« Ma maison ». Avec Pierre-Yves Chapalain et mise en scène de Philippe Carbonneaux.

*Nouveau Théâtre • tél. 03 81 88 51 11  
www.nouveau-theatre.com.fr  
Parc du Casino*

**BESANÇON**

Du vendredi 17 au dimanche 19 novembre

**Dégustation**

de tous les produits fabriqués dans notre région.

*Franche-Comté Terre d'arômes - Doubs Terre d'Elevage.  
Tél. 03 81 41 08 09 • Micropolis*

**BESANÇON**

Du vendredi 17 au dimanche 19 novembre

**Fête du tournage sur bois**

*Voir page 18*

**SAÔNE**

Vendredi 17 et samedi 18 novembre

**Bourse aux jouets**

et articles de puériculture. Dépôt le vendredi de 14h à 19h.

Vente le samedi de 8h30 à 13h.

*Tél. 03 81 55 86 86*

*Espace du Marais*

**GENNES**

Samedi 18 novembre

**En piste pour une Nuit folk**

*Voir page 17*

**SAÔNE**

Samedi 18 novembre à 20h

**Loto informatique**

Organisé par l'Association des parents d'élèves de Saône

*Renseignements et réservation au 03 81 55 81 36*

*Espace du Marais*

**ROCHE-LEZ-BEAUPRE**

Samedi 18 novembre à 20h30

**Match d'improvisation**

*Théâtre d'improvisation,*

*tél. 03 81 80 79 12 ou 03 81 58 96 34  
Salle Jouffroy d'Abbans*

**POUILLEY-LES-VIGNES**

Du samedi 18 au dimanche 19 novembre de 10h à 18h

**4<sup>e</sup> journée généalogique**

A la recherche de nos racines. Ateliers d'animation et expositions.

Samedi à 16h : conférence par François Lassus, "Le vignoble et les vigneron", salle de la Mairie. Dimanche à 16h : conférence par Jean-Claude Charnoz, "Les vaisseaux naissent en forêt".

*Centre d'Entraide Généalogique de Franche-Comté,  
mail : simon@wanadoo.fr  
Salle des Fêtes*

**THISE**

Du samedi 18 novembre de 14h à 18h30 et le dimanche 19 novembre de 10h à 18h

**Ar'Thise**

Salon d'arts et de peintures

*Tél. 03 81 61 07 33 (Mairie)*

*Salle des Fêtes*

**CHAUCENNE**

Dimanche 19 novembre à 12h

**Repas africain**

Repas de fête aux saveurs

d'Afrique organisé par

l'Association ASUNOES et ses amis.

*Contact :*

*dard-pascale@wanadoo.fr*

*Centre de Vie*

**ÉCOLE-VALENTIN**

Dimanche 19 novembre à 12h

**Repas dansant**

Organisé par le club de loisirs du 3<sup>e</sup> âge.

*Tél. 03 81 53 71 45*

*CAL Lumière*

**BESANÇON**

Dimanche 19 à 15h et Mardi 21 novembre à 20h

**Requiem de Mozart.**

Deux interprètes et quatre solistes donneront vie à ce Requiem.

*Opéra Théâtre de Besançon, tél. 03 81 87 81 97*

*www.opera-besancon.com*

**ÉCOLE-VALENTIN**

Mardi 21 novembre à 20h45

**Conférence**

« A l'ombre des portiques » avec Christophe Gaston, archéologue et architecte à l'INRAP

*Les Mardis de l'archéologie -*

*Association FORTIS,*

*tél. 06 82 75 33 64*

*Cinéma Mégarama*

**BESANÇON**

Mercredi 22 novembre à 20h

**Lectures rencontres**

« Les petites fugues ». Avec Michèle Lesbre.

*Nouveau Théâtre,*

*tél. 03 81 88 51 11*

*www.nouveau-theatre.com.fr*

*Parc du Casino*

**BESANÇON**

Jeudi 23 novembre à partir de 19h

**Plug'n Play Tour**

Tous les musiciens de la région bisontine sont invités à venir faire un boeuf.

*Possibilité de s'inscrire à l'avance*

*sur le site : www.plugnplaytour.com*

*ou sur place au Temple Bar, 25 rue*

*Prudhon.*

**ÉCOLE-VALENTIN**

Jeudi 23 novembre de 15h à 19h30

**Don du sang.**

*Tél. 03 81 53 70 39*

*CAL Lumière*

**BESANÇON**

Du jeudi 23 au samedi 25 novembre

**Bourse aux skis**

Vente de matériels d'occasion.

Dépôt du matériel : le jeudi et le

vendredi de 18h à 21h. Vente le

samedi de 8h à 16h

*Club Alpin Français,*

*tél. 03 81 81 02 77*

*www.clubalpin.com/besancon*

*Salle de la Malcombe*

**SERRE-LES-SAPINS**

Vendredi 24 novembre à 20h45

**Conférence audio-visuelle**

« Les mammifères de la montagne jurassienne » avec Dominique

Michelat, Didier Pepin, Jean-Claude Riot et Michel Sauret.

*Association La Clé,*

*tél. 03 81 59 97 72*

*site : lacle-francois-serre.org*

*CCSL, Rue de la Gare (vers ZA)*

**BESANÇON**

Vendredi 24 novembre à 20h

**Soirée en faveur du Sidaction**

Organisé par HUMANIS, en partenariat avec AIDS et Tous Ensemble

contre le SIDA. De nombreux artistes se produiront sur cette scène :

Danses africaines Harris Pauline,

les chorales CLE de Dol et

JEANNE ANTIDE, la chorale de

quartier des enfants, Les

Grenouilles de Salem, Habib

Paroles et Conscience, Nouvelle

Vague Djamel.

*Réservations au 06 63 95 30 10*

*ou 06 871 871 69 ou sur places.*

*Au Kursaal*

**BESANÇON**

Du samedi 25 novembre 2006 au dimanche 14 janvier 2007

**Exposition**

"Il était une fois Noël en Provence". L'exposition de 300 santons et automates rend hommage au monde merveilleux des santons de Provence et présente au-delà des traditions de Noël, une véritable fresque de la vie provençale d'autrefois.

*Amitié et Espérance,*

*Mail : karleane@free.fr*

*à la Chapelle du Centre*

*Diocésain, rue Mégevand.*

*(Voir coup de coeur*

*page 3)*



© Karl Blanchet



**TALLENAY**

Samedi 25 novembre à 20h

**Soirée choucroute**

organisé par l'USC.

Tél. 03 81 88 79 12

Salle des Fêtes

**PELOUSEY**

Samedi 25 novembre à 20h30

**Tarot**

organisé par le Comité de Jumelage

Tél. 03 81 55 43 00

Salle Saint Martin

**GENNES**

Samedi 25 novembre.

Ouverture des portes dès 19h

**Loto**

Organisé par le Football-Club de Montfaucon-Morre-Gennes-La Véze

Tél. 03 81 55 72 50 ou

06 14 55 47 42

Salle des Fêtes

**BESANÇON**

Samedi 25 novembre à 20h30

**Match d'improvisation**

Théâtre d'improvisation,

tél. 03 81 80 79 12 ou

03 81 58 96 34

Maison de Quartier - St Ferjeux

**ÉCOLE-VALENTIN**

Samedi 25 novembre

**« Les pas perdus »**

voir page 17

**BESANÇON**

Samedi 25 novembre à 20h30

**Concert**

L'Orchestre d'Harmonie Municipal de Besançon invite l'Orchestre d'Harmonie de Pouilley-les-Vignes.

Tél. 03 81 53 60 10

Opéra-Théâtre

**NOVILLARS**

Samedi 25 novembre à 17h

**Spectacle pour les jeunes enfants**

« Chantal n'a pas d'amis ».

MJC de Palente,

tél. 03 81 80 41 20

Salle des Fêtes

**ÉCOLE-VALENTIN**

Samedi 25 novembre à partir de 13h30

**Troc de la Sainte-Catherine**

Echanges de plantes, graines, bulbes, outils de jardins, idées de jardinage.

Tél. 03 81 53 35 44

Maison Communale de Valentin

**BESANÇON**

Les samedi 25 et dimanche

26 novembre

Les 2, 3, 9, 10, 16 et 17

décembre et pendant les

vacances scolaires jusqu'au

29 décembre à partir de 14h

**Noël Comtois**

Petits et grands seront conviés au pays des rêves et de l'imaginaire.

Le conteur entraînera son auditoire dans l'univers merveilleux des contes et traditions de Noël en Franche-Comté.

La Citadelle de Besançon,

tél. 03 81 87 83 33

www.citadelle.com

**BESANÇON**

Mardi 28 novembre à 20h30, mercredi 29 à 20h30 et 15h et jeudi 30 novembre à 20h30

**Cirque Théâtre**

« C'est la Vie ». Le cirque Kunos emmène les spectateurs dans un univers onirique empreint de talent et de poésie qu'il est difficile de quitter une fois les lumières éteintes.

Bacchus et Compagnie

tél. 03 81 82 22 48

6 rue de la Vieille Monnaie,

entrée, par la Chapelle

**BESANÇON**

Du mardi 28 novembre au samedi 2 décembre, le mardi et le vendredi à 20h30, le mercredi et le jeudi à 19h et le samedi à 17h

**Théâtre**

« Quartett ». Avec Heiner Müller et mise en scène Matthias Langhoff.

Nouveau Théâtre,

tél. 03 81 88 51 11

www.nouveau-theatre.com.fr

Parc du Casino

**BESANÇON**

Jeudi 30 novembre à 20h

**Danse**

Carmen interprété par la Compagnie Antonio Gades. La danse est ici le personnage absolu.

Opéra Théâtre de Besançon,

tél. 03 81 87 81 97

www.opera-besancon.com

**BESANÇON**

Dimanche 3 décembre, dès 11h

**Corrida de l'ASPTT**

La corrida ouvrira cette année les festivités du tricentenaire de Vauban qui ponctueront l'année 2007. Une montée exceptionnelle attend les coureurs : 10 % de dénivelé jusqu'à la Citadelle. Différents courses sont proposées : 700 m, 1400 m, 2100 m, 3500 m, 7000 m et 5400 m.

Tél. 03 81 47 20 20

asptt.besancon@wanadoo.fr

Remise des dossards et arrivée au front St Etienne (1<sup>ère</sup> porte du monument)**BESANÇON**

Mardi 5 décembre à 20h

**Concert**

Les mardis du Grand Café présente « Le doux oiseau de la jeunesse », avec la chanteuse Susan Severson et Dominique Arbey au piano.

Renseignements et réservations

au 03 81 47 49 01

Le Grand Café, restaurant du Casino Barrière, 2 av. Edouard Droz

**BESANÇON**

Mardi 5 décembre à 20h30

**Conférence nature**

« Le changement climatique et les oiseaux migrateurs », animée par Jean-Philippe Paul.

Groupe Naturaliste de Franche-

Comté, tél. 03 81 50 43 10

Maison de Quartier de Velotte, 37 chemin des Journaux.



© DR

© Jean-Baptiste Ménilot / GNFC

**MARCHES DE NOËL****BESANÇON**

Du dimanche 26 novembre au dimanche 24 décembre

**Marché de Noël**

Union des commerçants,

tél. 03 81 82 88 88

Place Granvelle

(voir Coup de coeur page 3)

**BESANÇON**

Du lundi 27 novembre au samedi 2 décembre

**Marché de Noël Exposition**

et vente artisanale

(aquarelle, émaux, poterie, bijoux, peinture sur objet...)

Centre de Long Séjour,

tél. 03 81 61 43 55

www.clsbellevaux.com

29 quai de Strasbourg

**THISE**

Dimanche 3 décembre de 9h à 19h

**Marché de Noël**

Organisé par le Comité de Jumelage.

tél. 03 81 61 05 21

Salle des Fêtes

**CHEMAUDIN**

Dimanche 10 décembre

de 9h à 19h

**Marché de Noël**

Réseau d'échanges de savoirs,

tél. 03 81 58 49 37

Salle Malplanche



**BESANÇON**

Du Mercredi 6 au mercredi 20 décembre

**Exposition**

des ateliers d'arts plastiques réalisés par les enfants des ateliers de la MJC Palente.

Tél. 03 81 80 41 80

Dans le hall de la MJC,  
24 rue des Roses

© MIC Palente

**BESANÇON**

Jeudi 7 décembre à 20h30

**Concert de « Leio »**

chanson française.

Compagnie Bacchus,

tél. 03 81 82 22 48

6 rue de la Vieille Monnaie

**BESANÇON**

Du jeudi 7 décembre au vendredi 15 décembre, les 7, 13 et 14 à 19h, les 8, 12 et 15 à 20h30, le 9 à 17h

**Théâtre**

« Horrifice ». Conception et mise en scène Marjorie Heinrich

Nouveau Théâtre,

tél. 03 81 88 51 11

[www.nouveau-theatre.com.fr](http://www.nouveau-theatre.com.fr)

Parc du Casino

**ÉCOLE-VALENTIN**

Vendredi 8 décembre à 20h30

**Soirée diapo sur l'eau**

Présentation de fontaines, cascades, bassins de la région et d'ailleurs

Organisé par l'ACAVIEV,

tél. 03 81 53 35 44

Maison Communale de Valentin

**CHATILLON-LE-DUC**

Samedi 9 décembre à 20h

**Concert de Gospel**

par une famille Africaine

Tél. 03 81 58 82 21

Église de Chatillon-Le-Duc

**THISE**

Samedi 9 décembre à 17h

**Spectacle pour les jeunes enfants**

« Chantal n'a pas d'amis ».

MJC de Palente,

tél. 03 81 80 41 20

Salle des Fêtes

**PELOUSEY**

Dimanche 10 décembre de 15h à 19h

**Loto**

organisé par les anciens combattants.

Tél. 03 81 55 03 05

Salle Saint Martin

**ÉCOLE-VALENTIN**

Mardi 12 décembre à 20h45

**Les Mardis de l'archéologie**

Laurent Chrzanovki, collaborateur extérieur des musées d'Olden, Genève et Moscou, vous fera bénéficier de ses connaissances, en évoquant la superbe exposition sur le thème de l'éclairage et des lampes antiques.

Association FORTIS,

tél. 06 82 75 33 64

Cinéma Mégarama

**BESANÇON**

Mardi 12 et Mercredi 13 décembre à 20h30

**Théâtre**

« LEDOUX-REVEUR », spectacle de marionnettes et d'objets par la Compagnie Manches à balais Korporation

Compagnie Bacchus,

tél. 03 81 82 22 48

6 rue de la Vieille Monnaie

**SAÔNE**

Vendredi 15 décembre à 20h

**Loto**

organisé par l'ASSM Football Saône-Mamirolle

Tél. 03 81 55 71 31 (Mairie)

Espace du Marais

**THISE**

Samedi 16 décembre à 20h30

**Théâtre**

« Assassins associés » interprétée par la troupe de Novillars "Le caméléon".

Tél. 03 81 61 07 33 (Mairie)

Salle des Fêtes

**MAMIROLLE**

Samedi 16 décembre à 20h30

**Concert**

avec la chorale des Chenestrels.

Organisé par le comité de jumelage de Mamirolle.

Tél. 03 81 55 76 29

Église de Mamirolle



© DR

**MISEREY-SALINES**

Dimanche 17 décembre à 17h

**Concert de Noël**

avec la chorale des Chenestrels

Tél. 03 81 58 76 76 (Mairie)

Église de Miserey-Salines

**BESANÇON**

Dimanche 17 décembre de 14h à 18h

**Téléthon**

Improthon

au Théâtre d'improvisation.

Tél. 03 81 80 79 12 ou

03 81 58 96 34

Salle David, 11 rue Battant

**▶▶ ENVOYEZ-NOUS VOS ANNONCES**Nous ne sommes pas en mesure de communiquer la totalité des manifestations se déroulant à Besançon. Nous vous invitons à vous reporter au site [www.grandbesancon.fr](http://www.grandbesancon.fr)**Vous souhaitez annoncer une manifestation ?**Écrivez au journal Grand Besançon,  
4, rue Gabriel Plançon  
25000 Besançon.

Ou faxez-la au 03 81 82 29 60

Délai limite pour la parution, le 27 novembre pour le journal de janvier/février. La publication de ces annonces est gratuite et la rédaction se réserve le choix des textes publiés.

**BESANÇON**

Du lundi 18 au vendredi 22 décembre à 20h30

**Spectacle**

burlesque et poétique « Monsieur Truc et Mademoiselle Chose », création Compagnie Bacchus 2005.

Tél. 03 81 82 22 48

6 rue de la Vieille Monnaie

**BESANÇON**

Mardi 19 décembre à 10h et 14h30, Mercredi 20 décembre à 15h et 19h, Jeudi 21 décembre à 19h et vendredi 22 décembre à 20h30

**Théâtre**

pour petits et grands « Le cabinet de curiosités circassiennes ». Mise en scène, Dominique Comby avec la Compagnie des chercheurs d'air.

Réservation au 03 81 51 13 13

Théâtre de l'Espace, Place de l'Europe, Planoise

**BESANÇON****Cycle "Noël aux enfants"**

- Dimanche 10 décembre à 15h : Concert d'Éric Le Sape
- Samedi 13 décembre à 18h : Les rêves de Karabine Klaxon
- Mardi 19 décembre à 20h, mercredi 20 décembre à 18h et jeudi 21 décembre à 15h : Opéra « L'enfant et les sortilèges » et conte musical « L'histoire de Babar ».

Opéra Théâtre de Besançon,

tél. 03 81 87 81 97

[www.opera-besancon.com](http://www.opera-besancon.com)**PELOUSEY**

Samedi 16 décembre de 9h à 18h

**Marché de Noël**

Vente d'objets fabriqués artisanalement par les habitants.

tél. 03 81 58 06 37

Salle Saint Martin



© Anna Solé



## Divertissement

## Le jeu

## Le rébus-commune

Retrouve le nom d'une commune du Grand Besançon.



## La charade-commune

Les bains de mon premier sont bons pour le teint.  
Mon second permet d'embouteiller Paris.  
Mon troisième se respire ou se fredonne.

## Le nom des habitants

Comment s'appellent les habitants de Torpes ?

- a : Les Torpéiens
- b : Les Thorpésiens
- c : Les Torpilles



## Où est Agglo ?

Agglo, cette petite coquine, s'est cachée dans les pages de ton magazine. Sauras-tu la retrouver ?



Solutions  
La charade-commune Bousnières (boue - si - air)  
Le rébus-commune Routelle (Route - Ailes)  
Le nom des habitants Réponse b

Recette du **Restaurant La Table des Halles** 22 rue Gustave Courbet, à Besançon - Tél. : 03 81 50 62 74

### Filets de truite blanche du Jura à la crème de lard du Haut-Doubs, Darphin de pommes de terre

Ingrédients pour 6 personnes

12 filets de truite blanche du Jura • 4 cl de vin de savagnin • 2 échalotes ciselées • 250g de crème épaisse  
300g de poitrine fumée du Haut-Doubs • 8 pommes de terre • 50g de beurre • Huile, Sel, poivre et noix  
de muscade, Persil plat

Couper 6 fines tranches de lard et les faire griller. Couper le reste en petits dés.

Faire rissoler les lardons et les échalotes ciselées, déglacer au Savagnin.

Mettre la crème, laisser réduire puis passer dans un chinois et vérifier l'assaisonnement. Garder la sauce en bain-marie, tamponner de beurre.

Éplucher les pommes de terre et les râper. Assaisonner : sel, poivre, noix de muscade. Mettre de l'huile à chauffer dans une poêle et ajouter le râpé de pommes de terre, laisser colorer. Retourner la galette et refaire la même chose.

Faire poêler au beurre les filets de truite, assaisonner, sel poivre.

Dressage des assiettes : couper la darphin en six. Mettre la crème de lard au fond de l'assiette.

Disposer un morceau de darphin sur la crème puis les deux filets de truites superposés. Terminer avec le croustillant de lard et le persil plat pour la décoration.







MUTUELLE SOUMISE AUX DISPOSITIONS DU LIVRE II DU CODE DE LA MUTUALITÉ - RNM : 776.297.300



## Vous êtes unique, nos solutions retraite AUSSI !

**Savez-vous si votre pouvoir d'achat sera maintenu à la fin de votre activité professionnelle ?**  
 Les Mutuelles Prisma vous apportent la réponse grâce à son **bilan retraite**.  
 Pour bénéficier d'un diagnostic complet et de qualité, contactez-nous :

au  **N° Azur 0 810 81 25 25**  
PRIX APPEL LOCAL

ou sur [www.mutuelles-prisma.com](http://www.mutuelles-prisma.com)




Siège social - 67 rue des Cras - 25041 Besançon cedex - Fax : 03 81 65 82 53

# DRAIN VAC

## ASPIRATION CENTRALISÉE

**ASPIRATION DES POUSSIÈRES**  
 Puissance – Performance – Résistance  
 Deux fois plus de puissance qu'un aspirateur traditionnel.  
 Centrale d'encombrement réduit, idéale pour les appartements car elle peut être installée dans un placard.  
 Une prise pour 80 m².



**ASPIRATION DES SUBSTANCES LIQUIDES ET SOLIDES**  
 Efficacité – Fiabilité  
 Une forte puissance de succion.  
 Aucune perte d'aspiration grâce au système cyclonique qui offre une aspiration constante.  
 Sortie extérieure pour une amélioration de la qualité de l'air.  
 Facilité d'entretien.

**ASPIRATION A VIDANGE AUTOMATIQUE**  
 Simplicité – Polyvalence  
 Nous sommes les premiers au monde à présenter une centrale d'aspiration à vidange automatique.  
 Aspire les matières solides et liquides.  
 Séchage des sols intérieurs et extérieurs.

**DISCRETION**  
 La propreté, enfin dévoilée !

**Ets LEGAIN Serge**  
 5 chemin du Vieux Village  
 25170 CHAMPAGNEY - Tél. : 03 81 59 08 87

Courriel : [drainvacfc@wanadoo.fr](mailto:drainvacfc@wanadoo.fr) – Site : [www.drainvac-legain.com](http://www.drainvac-legain.com)

## Ouverture sur votre secteur

**TRYBA®**  
Fenêtres - Portes - Volets

**TRYBA au moins, vous montre ce qu'il y a dans ses fenêtres!**  
 Méfiez-vous des contrefaçons



**EXIGEZ L'ORIGINAL TRYBA**

LA SÉCURITÉ devient un standard chez TRYBA

[www.tryba.com](http://www.tryba.com)

**Armature en acier traité**

**Demande d'informations sans engagement**

Mon projet :  Fenêtres  Portes d'entrée  Volets roulants  Volets battants  Portes de garage

Nom \_\_\_\_\_ Prénom \_\_\_\_\_ Adresse \_\_\_\_\_

Tél : \_\_\_\_\_ Code postal \_\_\_\_\_ Ville \_\_\_\_\_

**TRYBA :** 15 rue Tristan Bernard 25000 BESANÇON - Tél. : **03 81 88 20 67** - Fax : 03 81 88 34 24



**PROCHAINEMENT**

**L'événement de fin d'année**  
**Votre nouvelle concession**  
**BMW - MINI - MOTORRAD**



**Patrick Metz S.A.**

Espace Valentin Ouest

**BESANÇON - Tél. : 03 81 47 97 97**