



ACTUALITÉ
Un an pour célébrer
Vauban

COUP DE CŒUR
Pour l'amour des chevaux

TOURISME
Lancement des travaux du
futur port fluvial

janvier / février 2007

N°21

GRAND Besançon

le magazine d'information de la Communauté d'Agglomération



Dossier

Qu'est-ce que le SCOT ?

Grand
Besançon



www.grandbesancon.fr



© Bruno Ferrandez

Édito //

Une nouvelle année commence pour toutes et tous. Une année qui nous le souhaitons apportera à chacun de vous son lot de joie et de bonheur.

Pour le Grand Besançon, 2007 sera tout d'abord marquée par la poursuite de ses actions. Le Programme Local de l'Habitat finalisé en 2006 sera mis en application. Dans le domaine des transports, le service Evolis Ville pour les personnes à mobilité réduite sera étendu aux 59 communes du territoire communautaire. Quant aux travaux entrepris pour le développement et l'aménagement des zones d'activité, il sera poursuivi. À Mamirolle, la réalisation de la zone du Noret, dont le chantier a débuté en novembre dernier sera menée à bien.

Parallèlement, 2007 verra le démarrage de différentes opérations. Au printemps, des travaux débiteront concernant les équipements fluviaux prévus à Besançon et Deluz. Les premiers circuits pédestres et VTT seront également mis en place sur le secteur Est et le Plateau. Par ailleurs, certaines communes bénéficieront du fonds « Centres de village »

attribué par le Grand Besançon et destiné à apporter un soutien financier dans le cadre de projets de réhabilitation d'espaces publics.

Cette nouvelle année sera enfin l'occasion de penser l'avenir ensemble. La Communauté d'Agglomération du Grand Besançon ainsi que six communautés de communes voisines travaillent à l'élaboration d'un Schéma de Cohérence Territoriale, le SCoT. Encore au stade du pré-projet, ce document d'urbanisme donnera un cadre cohérent au développement et à l'organisation du territoire pour les 20 ans à venir que ce soit dans le domaine de l'habitat, de l'économie, de l'environnement, du transport... Des démarches de concertation avec la population seront mises en oeuvre au cours de l'année afin d'associer les habitants à ce projet de territoire qui sera finalisé fin 2007.

Bonne et heureuse année à tous !

Jean-Louis Fousseret

*Président du Grand Besançon
Maire de Besançon*

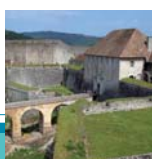
Gabriel Baulieu

*1^{er} vice-président du Grand Besançon
Maire de Serre-les-Sapins*

Sommaire



page 5



page 6



page 11



page 17



page 22



page 26

3 Coup de cœur
Pour l'amour
des chevaux

5 Économie
Nathalie
Bouvet, une pro
de la protection
de l'eau

6/9 L'actu de
l'aggl

11/15 Dossier
QU'EST-CE QUE
LE SCoT ?

17/21 L'actu des
communes

22/25 Agenda

26 Divertissement
Le jeu
et la recette



pour L'AMOUR des chevaux

L'association des chevaux de Colombey, installée à Deluz sur cinq hectares de pâtures, accueille, soigne, nourrit et protège les équidés en détresse, victimes de mauvais traitements. Huit chevaux y coulent enfin des jours heureux.

Fondée en 2002 pour héberger et surtout soigner les chevaux maltraités, l'association installée au lieu-dit du Moulin de Colombey à Deluz travaille sans relâche pour offrir aux plus vieux amis de l'homme une vie digne et paisible. Membre du Conseil d'administration de la SPA, Michèle Tiphine est aussi présidente de l'association de Deluz : « Je suis mandatée par la SPA dès que nous avons connaissance de mauvais traitements sur des chevaux, pour enquêter sur la véracité des faits. S'ils s'avèrent exacts, la SPA dépose plainte au parquet. Dès lors, les chevaux maltraités sont saisis, avec l'aide de la gendarmerie... et sont amenés ici, au moulin de Colombey, où nous les prenons en charge. » Car si la SPA dispose de locaux pour les chats et les chiens... elle n'est en aucun cas équipée pour accueillir des che-

vaux. Tout n'est pas simple pourtant, malgré les décisions de justice. « Nous avons dû cacher une de nos protégées pendant un an et demi chez des particuliers, en changeant fréquemment d'endroit », poursuit Mme Tiphine.


Passé douloureux

À Deluz, les chevaux disposent de cinq hectares, répartis sur plusieurs pâtures mais aussi d'installations couvertes, où les quatre membres de l'association se relaient pour venir les bichonner tous les jours, qu'il neige ou qu'il vente. « Nous avons

huit chevaux dont quatre très âgés, de 28 à 32 ans. Ils finiront leurs jours chez nous, c'est sûr... les autres aussi d'ailleurs car nous ne pouvons pas les placer. On a essayé plusieurs fois avec Suzy, une jeune comtoise de 4 ans mais ça n'a pas marché. En raison de son passé douloureux, elle n'avait pas été vraiment dressée. Les familles d'accueil ne sont pas prêtes à garder un cheval dans un pré, sans pouvoir le monter. Nous avons préféré la récupérer » explique

Michèle Tiphine. Grâce aux soins constants de l'équipe et au soutien financier des membres de l'association et de la SPA, Prince, Nakara, Suzy, Jeff et les autres ont enfin une vie paisible.

■ **Contact :** La Société Protectrice des Animaux fera suivre toute requête concernant des chevaux maltraités



L'association des chevaux de Colombey offre des soins et une fin de vie heureuse aux chevaux maltraités.

A ne pas manquer du 20 au 22 avril 2007

IMMOPOLIS

1^{er} Salon de l'immobilier à Micropolis Besançon

**Sur un espace de 3000 m²
un panorama complet de l'offre immobilière régionale
pour les particuliers et les entreprises.**

Parmi les exposants :
constructeurs de maisons individuelles, appartements, locaux d'entreprises,
promoteurs et agents immobiliers,
organismes de financement et d'assurances,
gestionnaires de patrimoine,
société de services et de diagnostics,
syndicats professionnels et organismes d'information...

Conférences et débats compléteront
votre recherche d'information.

Entrée gratuite



Boulevard Ouest - BP 2019 - 25050 BESANÇON Cedex - Tél. : 03 81 41 08 09 - Fax : 03 81 52 18 36
E-mail : contact@micropolis.net - www.micropolis.net

Nathalie Bouvet, une pro de la protection de l'eau

Installée depuis peu en libérale, la jeune femme est reconnue pour ses diagnostics précis sur les risques environnementaux. Collectivités et utilisateurs de la nature s'appuient sur ses études pour lancer des plans d'action.

Au Groupement régional agronomie, pédologie et environnement (le Grape), une association au sein de laquelle elle a travaillé une dizaine d'années, Nathalie Bouvet a mis au point un outil diagnostique pour la protection des captages. « Ma spécialité, dans l'association, c'était le diagnostic de bassins versants pour la protection des eaux superficielles et souterraines. C'est pourquoi j'avais créé cette méthode, que j'ai baptisée Risk Phor' selon les initiales des paramètres du milieu naturel. » Depuis début 2006, la jeune femme vole de ses propres ailes et s'est installée en libérale à Besançon, comme Conseil en Environnement. D'où le nom de sa petite entreprise : NBCE, pour Nathalie Bouvet conseil en environnement. « Mon but, c'est de continuer à faire des diagnostics environnementaux, mais en

toute liberté. Je suis maintenant reconnue par des organismes comme la Diren, l'Agence de l'Eau, la Région... »

Titulaire d'une maîtrise en écologie et d'un DESS en connaissance et gestion des terroirs, cette jurassienne partage désormais son temps entre son bureau en centre-ville et les études de terrain où, munie de ses tarières qui permettent de creuser le sol, elle réalise carottages, prélèvements ou mesures, en fonction de la mission qui lui est confiée. « Je me suis également spécialisée dans l'étude des lacs jurassiens, ceux des Rousses ou du Frasnois. Pour le lac des Rousses, par exemple, mon travail a abouti à la définition de mesures à prendre pour protéger la ressource en eau. » Le travail de terrain lui permet de créer les bases de données nécessaires à la réalisation de cartes thématiques. Avec à ses multiples



La jeune femme réalise des diagnostics sur les risques environnementaux.

compétences - écologie, géologie, pédologie, hydrologie - cette pro de l'environnement arrive à croiser les couches d'informations et à obtenir une vue d'ensemble du milieu naturel, grâce à l'utilisation d'un système d'informations géographiques : ce que ses partenaires apprécient. Nathalie Bouvet travaille pour l'État (par le

biais de la Diren, l'Agence de l'eau ou VNF), les syndicats intercommunaux, communautés de communes, communes ou conseils généraux... sur tout le territoire franc-comtois, dont elle connaît sols et sous-sols comme sa poche.

■ **Contact** NBCE, au 03 81 52 14 60



L'actu de l'agglô

TOURISME

Bateaux à Besançon et Deluz

Le futur port fluvial prévu dans le projet d'agglomération prend forme. Objectif : valoriser le potentiel de la vallée du Doubs et développer le tourisme.



Les travaux pour la réalisation du futur port fluvial débuteront au printemps

© cabinet SALOMON-VOISIN/document non contractuel

Pelleteuses et engins de travaux en tout genre s'appêtent à entrer en action sur les rives du Doubs à Besançon et à Deluz. Au printemps vont en effet débuter d'importants travaux d'aménagements fluviaux. À Besançon, l'objectif est de créer une halte nautique complémentaire à celle du Moulin Saint-Paul. L'aménagement de quais (260 mètres de long) doit permettre le stationnement de 2 grands

bateaux (péniche-hôtel, bateau-mouche...) et de 20 à 30 embarcations de plaisance. Dans la commune de Deluz, le projet prévoit la création d'un bassin d'accostage pour une halte nautique d'une trentaine d'emplacements. À moyen terme, Deluz pourrait devenir une base technique avec loueur et réparateur installés sur place. Les enquêtes publiques concernant ces deux projets se terminent.

Les travaux doivent débuter avant l'été pour une durée de 9 mois à Deluz et 12 mois à Besançon. 2,6 M€ HT seront investis dans l'opération menée par le Grand Besançon avec le soutien du Conseil général et de la Région Franche-Comté à hauteur chacun de 642 300 €. En 2007, la participation au projet de l'État devrait, elle, se monter à 524 000 €.

HABITAT

Onze nouveaux logements HLM à Besançon

Mardi 28 novembre, onze logements locatifs publics créés par Grand Besançon Habitat étaient inaugurés au 4 rue de Pontarlier, à Besançon. Ils se situent dans un immeuble de caractère, bâti à la fin du XVIII^e siècle, qui présente des façades et un porche en pierre de Chailluz ainsi qu'une cour pavée. Ce bâtiment d'époque abrite sur trois étages : 2 T1, 3 T2 dont un adaptable pour les personnes à mobilité réduite, 4 T3 dont un duplex et 2 T4. Le coût de l'opération s'élève à 1 247 850 €. Ce projet a fait l'objet de diverses subventions dont une du Grand Besançon.



Les logements locatifs publics ont été aménagés dans un immeuble de caractère.

INFORMATIONS GÉOGRAPHIQUES

Le Service d'Informations Géographiques, accessible aux 59 communes



Depuis tout début 2007, le Système d'informations géographiques (le SIG), service mutualisé de la Ville de Besançon et du Grand Besançon, est accessible à toutes les communes de la Communauté d'Agglomération. Comme les membres des services municipaux et du Grand Besançon concernés - qui eux y accèdent par le réseau intranet - les communes de la Communauté d'Agglomération disposent désormais d'un code d'accès leur permettant d'utiliser les outils du logiciel

Geomap-Gis via Internet. En deux clics, les utilisateurs ont accès aux éléments cadastraux de leur propre commune (remis à jour quatre fois par an) qu'ils peuvent superposer avec des orthophotos (photos aériennes calées sur le plan) de la zone concernée. Ils peuvent ensuite zoomer pour plus de précisions sur une commune, un pâté de maisons, une parcelle, et imprimer la partie ainsi sélectionnée. Cela permet de visualiser mieux et plus vite et aussi de superposer d'autres données.

CULTURE



Un an pour célébrer un génie universel,

VAUBAN

Lancée le 31 décembre avec un spectacle fabuleux, l'année Vauban va maintenant se décliner au fil des mois à Besançon et au-delà.



Célébrer le tricentenaire de la mort de Vauban, c'est pour la Ville de Besançon dévoiler les multiples facettes d'un homme qui fut certes fortificateur mais aussi économiste, stratège, penseur, urbaniste et humaniste. Festif, et scientifique, le programme est dense. Vauban sera de toutes les grandes fêtes (carnaval, foire comtoise...) et s'invitera aussi à des rendez-vous très sérieux comme un colloque international « Vauban, architecte de la modernité » à l'automne. Musique, visites guidées, conférences, expositions et même excursions d'un ou deux jours, les événements culturels ne se limitent pas à Besançon intra-

muros. Le Grand Besançon a souhaité apporter sa contribution à l'événement. Pour les grands, une exposition sur Vauban devrait tourner dans les communes tandis que pour les plus petits, un kit pédagogique consacré bien sûr à cet homme de génie devrait être distribué dans toutes les écoles de l'agglomération. Fin 2007, plus personne ne pourra ignorer qui était Vauban et si d'ici là, c'est lui (ou plutôt le projet de réseau Vauban réunissant 14 sites majeurs en France) qui obtient les faveurs du Comité national des biens français au patrimoine mondial de l'Unesco, la fête n'en sera que plus belle.

► ÉCONOMIE

Un fonds régional pour l'innovation

Instauré en juin par la Région Franche-Comté et Oséo Anvar pour aider entreprises et laboratoires portant des projets innovants – notamment dans le cadre des pôles de compétitivité – le fonds régional pour l'innovation a été doté d'un budget de 3 millions d'euros pour sa première année de fonctionnement. Le Grand Besançon, qui s'est engagé aux côtés du Pôle des Microtechniques, a décidé de participer à hauteur de 350 000 euros pour 2006. Premier projet soutenu : Valmi, porté par les entreprises bisontines Parkeon, ERG et Leirios ainsi que par le Laboratoire d'informatique de Franche-Comté

► GESTE CITOYEN

Éteignez quand vous sortez !

Peu de gens pensent à éteindre la lumière en passant d'une pièce à une autre ou en quittant le bureau. Bien souvent, plusieurs lampes sont allumées en même temps dans une maison ou un appartement. Pourtant, il est possible de faire des économies d'énergie importantes par un simple geste citoyen. À titre d'exemple : éteindre cinq lampes peut permettre d'alléger de près de 60 euros par an sa facture d'électricité.



► ÉCONOMIE

Comma Consulting, une entreprise conseil en métrologie

Patrick Leblois a créé en septembre, à la pépinière de Palente, son cabinet de conseil en métrologie, baptisé Comma. Titulaire d'un doctorat obtenu au Laboratoire de Physique et Métrologie des Oscillateurs (LPMO), dans le domaine du temps fréquence, ce Bisontin d'adoption a d'abord été chargé de la qualité du groupe Mecasem avant de décider de voler de ses propres ailes. Président du Collège français de Métrologie, il a choisi de rester à Besançon pour sa qualité de vie, mais ses clients – groupes et entreprises de tous secteurs – se trouvent dans tout l'hexagone et même au-delà. « J'ai également des missions dans le cadre de contrats européens », explique le spécialiste de la mesure.



L'actu de l'agglomération

TRI DES DÉCHETS

Le tri des déchets :
l'affaire de tous

L'apprentissage des gestes de tri n'est pas toujours évident. C'est pour aider à la mise en place des bons réflexes qu'un aide-mémoire sur le tri a été distribué sur le Grand Besançon.



Un aide-mémoire permet aux habitants de mieux trier leurs déchets.

Les habitants de la Communauté d'Agglomération participent volontiers à la collecte sélective et apprécient de faire un geste concret pour l'environnement. Cette initiative citoyenne mérite d'être soutenue et expliquée. Pour encourager cette démarche, tous les habitants du Grand Besançon ont reçu en fin d'année un aide-mémoire sur le tri contenant également des informations pratiques sur la collecte.

Sur cette affichette, sont mentionnés les matériaux à récupérer et à mettre dans le bac des déchets recyclables en respectant les consignes de tri du secteur de collecte. Sur le Grand Besançon, il existe sept secteurs de collecte dans lesquels les consignes ont été adoptées* lors de la mise en place de la collecte sélective dans les communes. Si les consignes divergent d'une zone à l'autre, l'ensemble des habitants trie, tous, les cinq catégories de matériaux suivants : plastique, papiers-cartons, journaux-magazines, métaux et verre.

Cet aide mémoire trouvera naturellement sa place dans la cuisine, plaque tournante des premiers gestes de tri dans la maison.

*Secteur de Besançon, Franois, Roche-lez-Beaupré, Audeux, Boussières, Auxon

Des consignes de tri
simplifiées pour
Auxon-Dessus
et Auxon-Dessous

À partir du 1^{er} janvier, les habitants de ces deux communes sont invités à déposer leurs matériaux recyclables dans le **bac jaune** :

- **bouteilles, flacons et bidons en plastique ;**
- **papiers, journaux, magazines, prospectus ;**
- **cartons, cartonnettes, briques alimentaires ;**
- **boîtes de conserves, canettes, bombes ;**
- **aérosol barquette aluminium.**

La « caisse » bleue ne servira plus. Elle peut être réutilisée sans doute avantageusement pour d'autres fonctions de rangement bien utiles.

HABITAT

Débat sur l'accessibilité des logements

En complément des actions de terrain menées dans le cadre du Programme Local de l'Habitat, des rencontres avec les partenaires sont organisées par l'AudaB* et le Grand Besançon. L'objectif est d'approcher une meilleure connaissance du territoire en terme de logements et d'échanger sur les priorités.

Ces animations ont tout d'abord été mises en place pour réaliser un diagnostic de l'agglomération, d'évaluer ses forces et ses faiblesses dans le domaine de l'Habitat. Afin d'entretenir la dynamique engagée, l'AudaB et le Grand Besançon ont poursuivi ce travail de réflexion et d'observation. Ainsi, après un premier temps de discussion sur le thème du logement étudiant, une deuxième rencontre a eu lieu en décembre portant sur la thématique de l'accessibilité des logements. L'occasion d'aborder la loi sur le handicap, d'expliquer son contenu, ses mesures d'application et de s'interroger sur la nécessité d'aller au-delà des textes.

Une quarantaine d'acteurs de l'Habitat privé et public ont participé au débat parmi lesquels des constructeurs de maisons individuelles, des partenaires institutionnels (Organismes HLM, DDE, Conseil général...), des membres du CCAS* ainsi que des élus et techniciens du Grand Besançon. Tous ont apporté leur expérience et leur expertise sur cet important sujet de société.

* Agence d'Urbanisme de l'Agglomération de Besançon

** Centre Communal d'Action Sociale

COLLECTE DES DÉCHETS

Réorganisation de la collecte dans les secteurs de Saône et d'Auxon

Suite à l'échéance des contrats avec les communautés de communes voisines et le Grand Besançon, une partie des activités de collecte réalisées sur les secteurs de Saône et d'Auxon est prise en charge par la régie communautaire du Grand Besançon. La collecte des déchets incinérables est désormais assurée par la Régie Communautaire et la collecte des déchets recyclables est confiée à des prestataires privés. Cette réorganisation a entraîné des modifications dans la tournée des collectes des ordures ménagères.

Merci de vous reporter à l'aide-mémoire de votre secteur distribué dans les boîtes aux lettres pour savoir si votre commune est concernée. Si vous ne l'avez pas reçu, contactez la Direction Gestion des Déchets : une équipe de conseillers du tri répondra à vos questions.

■ **Ouverture : Du lundi au vendredi de 8 h à 12 h et de 13 h 30 à 17 h 30**

**Numéro vert : 0 800 800 674 (appel gratuit),
Accueil commercial : 94, Avenue Clemenceau
25000 BESANCON.**

► GENS DU VOYAGE

L'aire de la Malcombe vit une nouvelle jeunesse

Depuis 1982, alors même que la loi ne l'imposait pas encore aux communes, le paysage bisontin dispose d'un terrain d'accueil des gens du voyage situé à la Malcombe. Sa localisation, au cœur de la ville, proche des écoles, des services et commerces, présente de nombreux avantages pour les voyageurs.

Les années passant, le terrain méritait d'être repensé et réhabilité afin de respecter les normes en vigueur et de respecter les engagements pris par le Grand Besançon dans le cadre du schéma départemental signé en juin 2004. Après 6 mois de travaux réalisés courant 2006, l'aire de la Malcombe a ouvert à nouveau ses portes en octobre dernier. Elle a été inaugurée début novembre en présence de Jean-Louis Fousseret, président du Grand Besançon, d'élus et d'agents de la Communauté d'Agglomération. Ce fut l'occasion de faire le tour du propriétaire et d'échanger avec les usagers.

20 emplacements sont désormais disponibles. Tous sont équipés d'une douche et d'un WC individuel. 20 autres emplacements seront proposés sur le territoire du Grand Besançon : cinq en cours de réalisation à Pirey

L'aire d'accueil des gens du voyage de la Malcombe a été totalement réhabilitée



et Mamirolle, d'autres sur Saône et Grandfontaine alors qu'une autre aire de 20 emplacements devra être édifiée à Besançon. Quant au coût de stationnement, le tarif est de 2,50 euros la journée, mais chacun doit payer sa propre consommation d'eau et d'électricité, une façon de responsabiliser les voyageurs.

La Malcombe offre des conditions d'accueil appréciées par les gens du voyage qui peuvent séjourner en des lieux propres, équipés et sécurisés, en témoigne la fréquentation importante de l'aire depuis sa réouverture.

► ÉCONOMIE

La zone d'activité économique de Mamirolle

La viabilisation des six hectares de la future zone d'activité du Noret à Mamirolle est en cours. Les travaux ont débuté en novembre et devraient durer 6 mois. Outre les habituelles installations de réseaux d'eau potable et d'électricité, une rue circulaire avec trottoirs et espaces verts desservant l'ensemble du lotissement sera construite. L'actuelle rue du Noret sera elle aussi réaménagée. L'accès à la zone d'activité restera inchangé. Les premières livraisons sont annoncées pour le début d'été.

Les travaux réalisés pour l'aménagement de la zone d'activité de Mamirolle sont lancés



► TRANSPORT

Le service Evolis « Ville » s'étend à toute l'agglomération

Service individualisé proposé par Ginko à destination des personnes à mobilité réduite, Evolis « Ville », créé fin 2000 est désormais à la disposition de tous les habitants à mobilité réduite du Grand Besançon. Depuis novembre 2003, 86 % de la population (19 communes) pouvaient déjà en bénéficier. Pérennisé en 2005 le dispositif de 6 véhicules adaptés et 11 conducteurs s'est étendu aux 40 communes restantes le 2 janvier 2007. Sur simple appel (de 30 jours avant, au matin même pour l'après midi), un conducteur vient vous chercher et vous dépose là où vous le voulez dans le Grand Besançon. Toutefois, pour bénéficier de ce service, il faut déposer un dossier à la commission Evolis. Ce service peut être sollicité aussi bien pour les déplacements « domicile travail » que pour les déplacements de loisirs, courses, démarches... L'extension d'Evolis « Ville » est financée par le Grand Besançon en partenariat avec le Conseil général du Doubs.



L'ensemble des habitants du Grand Besançon peuvent à présent profiter d'Evolis Ville

■ Réservation sur simple appel à MOBILIGNES :
08 25 00 22 44 (0,15 € /mn)



ENTREPRISE AGRÉÉE SERVICES À LA PERSONNE

Déduction de 50% du montant de la prestation de vos impôts

Prestation ponctuelle ou sur abonnement

Entretien de la maison :

petites réparations, fixation et pose d'objets, vitrerie, ménage, cirage de meubles et de parquets ...

Entretien du jardin :

taille de haies et de fruitiers, tonte, désherbage, binage, bêchage, nettoyage haute pression, petite maçonnerie ...

QUALITÉ – CONFIANCE – SÉCURITÉ

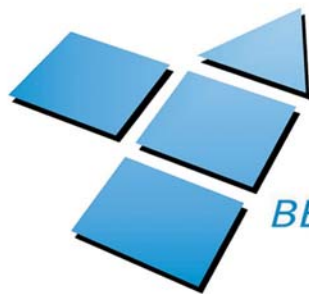
10 route de Besançon - 25320 THORAISE - Tél. : 03 81 56 60 74 et 06 60 47 49 20 - maisonsjardinspropres@cegetel.net

R D T D Gentiane

THISE

03 81 80 52 90

PONTARLIER 03 81 46 40 44
MORTEAU 03 81 67 10 32



SAIEM B

BESANÇON DEVELOPPEMENT

**Votre partenaire
pour loger votre famille
ou votre entreprise**



immobilier d'entreprise

location

mandat Communauté d'Agglomération du Grand Besançon

Habitat individuel

- location d'appartements et de garages
- réalisation d'immeubles neufs
- réhabilitation de l'ancien
- accession à la propriété

Locaux professionnels

- réalisation et location de locaux professionnels et industriels

SAIEM B

1, place de l'Europe - B.P. 2075
25051 BESANÇON Cedex
Tél. : 03 81 41 41 00
www.saiemb.com

QU'EST-CE QUE LE SCOT ?



Ensemble, 133 communes du Grand Besançon et de cinq communautés de communes voisines* regroupées en Syndicat Mixte, ont choisi de s'unir pour organiser un développement cohérent, équilibré et durable du bassin bisontin. Cette réflexion aboutira, fin 2007, à la rédaction d'un Schéma de Cohérence Territoriale, dit SCoT, qui fixera le cap pour les 20 ans à venir. Institué par la loi Solidarité et Renouveau Urbains (SRU) du 13 décembre 2000, ce document d'urbanisme devra répondre au défi de l'emploi, anticiper l'arrivée d'infrastructures comme le TGV Rhin-Rhône, préparer le développement de l'habitat en 2^e et 3^e couronnes... autant d'enjeux importants pour l'avenir d'un espace communautaire. Le SCoT est en somme un outil permettant de coordonner les politiques locales menées en matière d'habitat, de transports, de commerces, de loisirs...

* Communauté d'Agglomération du Grand Besançon, Communauté de Communes des Rives de l'Ognon, Communauté de Communes du Val de la Dame Blanche, Communauté de Communes de La Bussière, Communauté de Communes de Vaîte-Aigremont, Communauté de Communes du Val Saint-Vitois.



Dossier

Dans l'agglomération bisontine, les premières réflexions visant à imaginer un destin commun ont été menées dès 1995. 68 communes ont alors défini les principales orientations d'aménagement de leur territoire. Très vite, il est apparu que cette démarche devait s'étendre à un bassin de vie plus large. Il est en effet essentiel d'harmoniser les projets de chacun dont les implications fortes peuvent rejaillir sur les territoires voisins. En 2004, ce sont donc 133 communes représentant 196 000 habitants, qui étaient réunies autour du projet d'élaboration du SCoT.

Diverses questions ont tout d'abord été posées : comment organiser les transports collectifs ? Où localiser les zones d'activités ? Comment organiser le Plateau de Saône après l'ouverture de la voie des Mercureaux ?... La première phase de diagnostic terminée, les membres du SMSCoT (Syndicat Mixte du SCoT) ont étudié les différents enjeux du territoire.

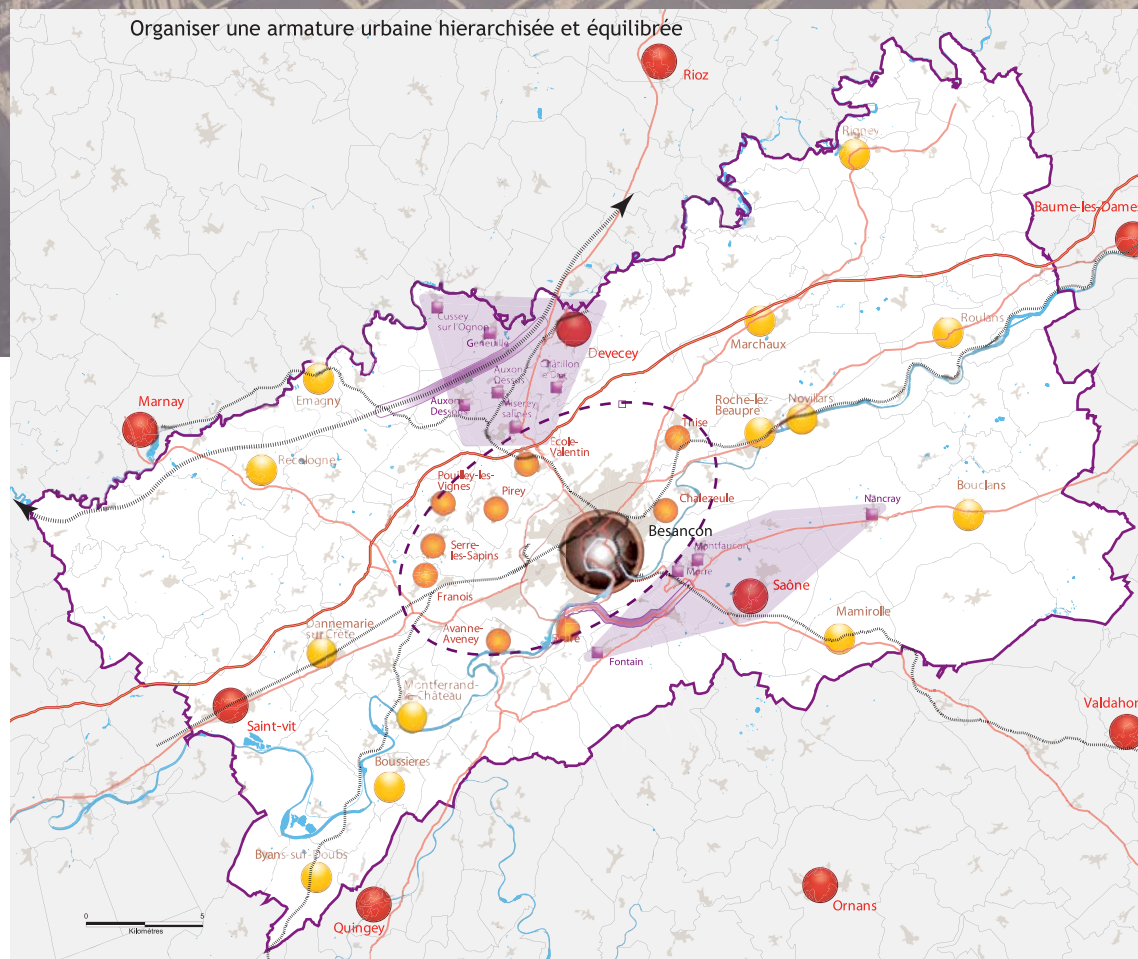


Gérard Galliot, président de la Commission "Cadre de Vie du Territoire", Pascal Routhier, président de la Commission "Aménagement Solidaire du Territoire", Raymond Reyle, président du SMSCoT, Jean-Claude Chevailler, président de la Commission "Attractivité du Territoire". (de gauche à droite)

Aujourd'hui, une première version du PADD, Projet d'Aménagement et de Développement Durable du SCoT (voir ci-contre) est proposée. Une étape importante car ce document expose les options de développement envisagées. Il doit encore être largement débattu. La population est invitée à prendre part au débat pour contribuer au projet.

Alors, que vous soyez habitant de Besançon, Gennes, Chevroz, ou Saint-Vit, venez vous renseigner et vous exprimer sur les cahiers d'observation mis à votre disposition aux sièges du SMSCoT, de l'AudaB et des six communautés de communes et d'agglomération.

■ Des plaquettes de présentation du SCoT sont à votre disposition en mairie, sur www.grandbesancon.fr/scot, ou sur demande auprès du SMSCoT.



Carte schématique

Vous avez dit PADD ?

© J.P. Tupin



Le Pré-Projet d'Aménagement et de Développement Durable expose les grandes lignes de la politique envisagée pour un développement responsable et solidaire du territoire. Il s'articule autour de trois axes forts :

Prendre place parmi les métropoles françaises et européennes

- Inscrire le territoire bisontin dans une logique de coopération régionale, interrégionale et transfrontalière
- Soutenir et développer les spécificités du territoire
- Organiser et développer les économies productives et les services à la personne
- Améliorer l'accessibilité au territoire bisontin
- Renforcer les grands équipements de l'agglomération

Structurer l'agglomération en territoires solidaires

- Organiser l'agglomération bisontine autour d'une armature de villes et villages hiérarchisée et équilibrée
- Répondre aux besoins en logements en s'appuyant sur l'armature urbaine
- Structurer le territoire par un schéma de transports alternatifs à la voiture et cohérent avec le développement urbain

Assurer l'excellence environnementale

- Préserver le patrimoine naturel et bâti des communes et mettre en valeur les sites à fort potentiel
- Assurer une gestion pérenne des ressources naturelles
- Limiter les risques naturels et technologiques, les pollutions et les nuisances

COMBIEN SERA-T-ON DEMAIN ?

Le SMSCoT a travaillé avec l'INSEE (Institut national de la statistique et des études économiques) et l'AudaB (Agence d'urbanisme de l'agglomération de Besançon) sur l'évolution de la population du territoire pour les 20 prochaines années. L'idée était de déterminer les besoins en termes de logements, d'emplois, d'équipements pour les personnes âgées ou de structures d'accueil de la petite enfance.

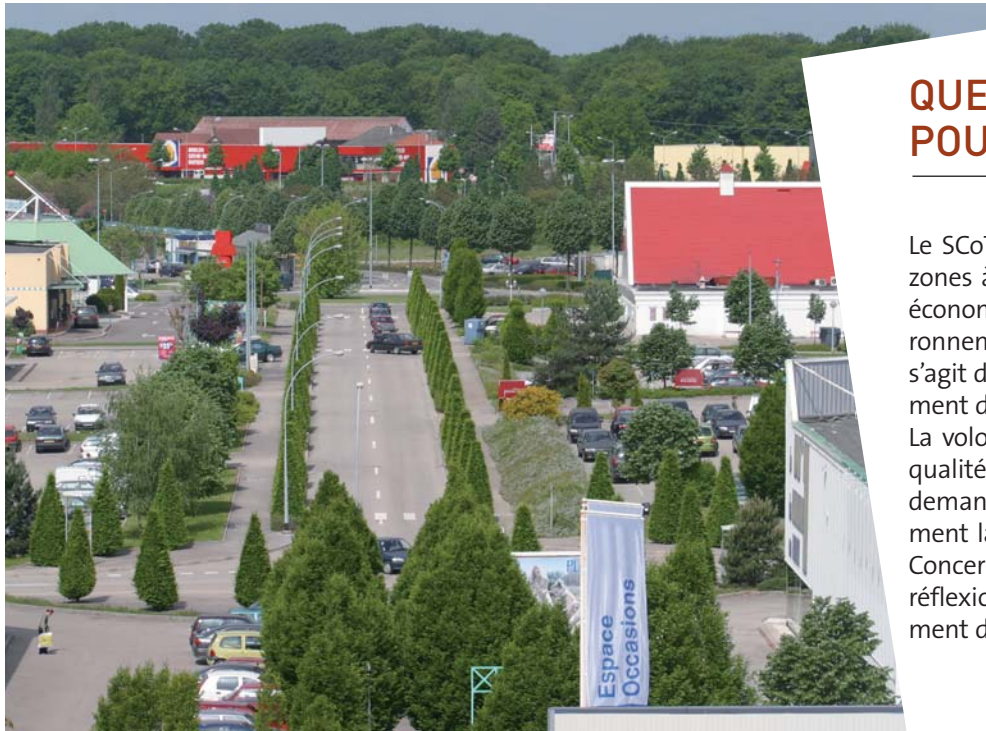
Cette projection a fait apparaître que l'on comptera 27 000 habitants supplémentaires sur le territoire du SCoT en 2025. Pour les accueillir, il serait nécessaire de construire 1 300 logements en moyenne par an. L'objectif du SCoT est donc de réussir à produire le nombre de logements suffisants, pour toutes les catégories de population et de les répartir au mieux dans le respect de l'environnement.

ZOOM 1





Dossier



QUELLES ZONES D'ACTIVITÉS POUR DEMAIN ?

ZOOM 2

Le SCoT définit les zones d'activités à agrandir et les nouvelles zones à implanter sur le territoire en respectant une cohérence économique, géographique et en tenant compte des enjeux environnementaux. Pour éviter l'action isolée de chaque commune, il s'agit d'imaginer, de manière organisée et structurée, l'aménagement de zones à des endroits stratégiques.

La volonté du SCoT est d'offrir dans chaque secteur, un site de qualité qui concentre la dynamique et répondre au mieux à la demande des entrepreneurs. De telles opérations seront notamment lancées à proximité des échangeurs Est et Ouest de l'A36. Concernant l'arrivée de la Ligne à Grande Vitesse Rhin-Rhône, des réflexions sont également en cours pour orchestrer le développement du quartier Viotte et du site d'Auxon.



QUEL CADRE DE VIE POUR DEMAIN ?

ZOOM 3

Sur le périmètre du SCoT, il existe un lien fort entre la ville et la nature. Conscient de la richesse du patrimoine naturel et de la nécessité de préserver la faune, la flore, la qualité de l'eau..., le SMSCoT souhaite garantir l'excellence de l'environnement pour en faire une valeur ajoutée.

Cette démarche passe, entre autres, par l'identification d'espaces verts protégés mais aussi par l'habitat. Fin 2005, l'AudaB et le CAUE (Conseil d'Architecture, d'Urbanisme et de l'Environnement) ont travaillé à la rédaction de préconisations pour mieux intégrer les lotissements et habitations individuelles et collectives dans le paysage. L'ambition est de faire évoluer les logements, leurs formes architecturales et de privilégier la qualité tout en respectant le projet de chacun. Une somme de conseils qui doivent avoir des répercussions favorables sur l'environnement, le cadre de vie et qui peuvent entraîner une réduction des coûts de construction.



© Eric Chatelain





© Eric Chatelain

Qu'est-ce que le SCoT pourrait changer ?

L'élaboration du SCoT en est pour l'instant au stade du Pré-Projet. Les grandes orientations sont fixées mais qu'est ce que pourrait contenir ce Schéma de Cohérence Territoriale dans sa version finale ?

- 1** Le SCoT pourrait identifier les espaces naturels riches et diversifiés de son territoire et déclarer certains en « espaces protégés ». Cela évitera l'urbanisation ultérieure de ces zones essentielles pour la faune et la flore.
- 2** Pour éviter que deux villages finissent par se rejoindre du fait de leur développement et de leur urbanisation, le SCoT pourrait définir des espaces réservés à la nature : des coupures vertes. De telles zones ont déjà été déterminées par le passé entre les communes d'Auxon-Dessus et Auxon-Dessous ainsi qu'entre Dannemarie-sur-Crète et Saint-Vit, notamment.
- 3** Le SCoT va prévoir combien de zones d'activité doivent être aménagées, leur lieu d'implantation et leur taille. Il apparaît par exemple opportun de mettre en place une zone sur le secteur du Plateau, au Trou du Loup, là où la voie des Mercureaux aboutira une fois ses travaux terminés.



© Eric Chatelain

LE CDP, UNE DES FORCES VIVES DU SCOT

Le SMSCoT a souhaité donner la parole aux habitants et usagers du territoire que couvre le Schéma de Cohérence Territoriale. Comment voient-ils l'avenir ? Quelles sont leurs perceptions dans tel ou tel domaine ? Pendant plusieurs mois, le Conseil de Développement Participatif (instance consultative du Grand Besançon) a conduit une enquête sur les préoccupations de terrain en matière d'habitat, de commerce et services. Les résultats de cette démarche vont enrichir les réflexions menées pour élaborer le SCoT du bassin bisontin.

Une centaine d'entretiens a ainsi été réalisée auprès de particuliers, (retraités, jeunes, actifs, familles...) d'associations, d'organismes... installés dans le périmètre du SCoT. L'objectif était de récolter les avis, les aspirations, les besoins de la population. Un débat a également été orchestré à Recologne située dans la Communauté de Communes des Rives de l'Ognon, afin de compléter les résultats de l'enquête avec les élus et les acteurs du territoire. En parallèle, un atelier du CDP a analysé les expressions recueillies.



Le conseil de développement participatif a présenté aux élus du Grand Besançon et du SMSCoT, les résultats de son enquête sur les préoccupations des habitants en matière d'habitat, de commerces et de services.





Dossier

Parmi les nombreuses réponses collectées, l'enquête a montré dans le domaine de l'habitat, que l'ensemble des personnes interrogées apprécie la campagne proche de la ville. Il ressort également la nécessité de favoriser les réponses diversifiées en matière de logement afin qu'ils soient adaptés aux désirs de chacun. De leur côté les personnes âgées, qui ont parfois du mal à se déplacer, recherchent prioritairement à habiter dans les gros bourgs ou les villes où il y a « tout sur place ».

Au niveau des commerces et services, les usagers se disent plutôt satisfaits de l'offre proposée et adaptent leur mode de déplacement en fonction des lieux. Ils n'hésitent pas à parcourir quelques kilomètres pour comparer les prix. Malgré tout, ils expriment un manque de commerces de proximité (épicerie) et regrettent la fermeture de certains services, notamment postaux, dans les communes.

Par ailleurs, de nouvelles demandes ont été exprimées. Elles concernent l'accueil de la petite enfance. Des progrès restent également à faire pour accompagner le vieillissement de la population. La carence de structures pour les personnes en grande dépendance est ainsi déplorée.



GLOSSAIRE

AudaB : Agence d'urbanisme de l'agglomération de Besançon

CAUE : Conseil d'Architecture, d'Urbanisme et de l'Environnement

INSEE : Institut national de la statistique et des études économiques

PADD : Projet d'Aménagement et de Développement Durable du SCoT

SCoT : Schéma de Cohérence Territoriale

SMSCoT : Syndicat Mixte du Schéma de Cohérence Territoriale



Besançon

Alliance franco-suisse pour détecter plus vite les mélanomes

En collaboration avec les dermatologues du CHU, le Laboratoire d'informatique de Besançon porte un projet franco-suisse de détection précoce des mélanomes, innovant et prometteur.

Le projet Decopreme (pour Dépistage collaboratif précoce des mélanomes) résulte de la collaboration du service du professeur Humbert, au CHU de Besançon, avec ses homologues dermatologues du CHU de Lausanne. Ensemble, ils étudient le mélanome, pathologie qu'il est primordial de détecter rapidement sous peine de la voir évoluer en cancer de la peau. Parallèlement à ces recherches médicales, le Laboratoire d'informatique de Franche-Comté (le LIFC) planche depuis 10 ans sur un logiciel, baptisé Covalia, qui permet un travail commun à distance, fluide, fiable et précis, et justement parfaitement adapté à l'aspect médico-légal. « Nous sommes le premier

laboratoire à monter une start-up pour envisager l'industrialisation d'un logiciel, grâce aux fonds européens Interreg », explique Jean-Christophe Lapayre, porteur du projet pour le LIFC.

Impliquant les chercheurs bisontins et vaudois mais aussi les entreprises Skin Exigence et Statice Santé, pour la partie française, ainsi que la société informatique suisse ID, le projet Decopreme vient d'être lancé pour élaborer un dispositif de détection précoce du mélanome. Les partenaires doivent notamment mettre au point un dermatoscope mobile permettant de poser à distance - donc rapidement - un diagnostic sur un grain de beauté suspect.



Le projet Decopreme vient d'être lancé pour élaborer un dispositif de détection précoce du mélanome

Avanne-Aveney

Animateur bis...

Depuis la Toussaint, la commune propose des animations à vocation sportive pour les jeunes, encadrées par un professionnel et ce pendant les petites vacances solaires. Cet animateur s'occupe aussi des très jeunes au sein du club de foot d'Avanne-Aveney, les mercredis et samedis. « Nous voulions créer un centre de loisirs sans hébergement en dehors des grandes vacances et ne pouvions salarier quelqu'un à temps plein » explique M. Taillard, le maire. Les deux partenaires rétribuent pour moitié cet intervenant.

Besançon

L'histoire de l'église Sainte-Madeleine de Besançon

Est-elle née de la volonté d'Hugues de Salins de doter Battant d'un édifice somptueux et d'un chapitre de chanoines pour faire contrepoids au puissant chapitre de la cathédrale? Ou est-ce une conséquence de l'histoire qui avait donné au quartier des arènes romaines?

Guerres, incendies, inondations ont eu raison des premières églises, ce qui obligea à reconstruire en 1746 l'église d'aujourd'hui. Dans un nouvel ouvrage: « La Madeleine et les Bousbots », Daniel Webber, Président fondateur de l'Association de sauvegarde du Patrimoine de Sainte-Madeleine, revient sur les deux derniers siècles du quartier. Il s'intéresse à Jacquemard, au légendaire « Fourneau économique », à l'invincible Bousbotte, aux chorales mais aussi à l'orgue et aux tableaux. Dans ce livre, l'auteur offre des documents rares et originaux, exhumés des sacristies, caves et combles d'un bâtiment qu'il hante assidûment depuis sa tendre enfance.

INFOS

En vente en librairie à Besançon.





L'actu des communes

Deluz

Bientôt une nouvelle vie pour la papeterie

À Deluz, il ne reste aujourd'hui des anciennes papeteries (construites en 1875) que le bâtiment principal, qui a fait l'objet d'une importante réhabilitation. « On a refait la toiture, la cheminée, les façades et les menuiseries extérieures » précise Dominique Vernet adjoint au Maire. Coût de l'opération 464 000 € HT, financés à 20 % par la commune (40 % par l'État, 40 % par la Région). Les aménagements intérieurs seront faits lorsque la voca-

tion même de ce nouveau bâtiment municipal aura été décidée. « Il sera sûrement dédié à la culture et au patrimoine ». Lieu d'expo, résidence d'artiste, les 4 000 m² répartis sur 3 étages offrent un large choix. Près de 10 ans ont été nécessaires pour mener à bien le projet qui désormais semble faire l'unanimité. « Avant les habitants disaient la friche industrielle, maintenant ils disent l'ancienne papeterie » se réjouit Dominique Vernet.



L'ancienne papeterie deviendra sans doute un lieu dédié à la culture et au patrimoine.

Routelle

La Mairie flambant neuve



Le 31 octobre dernier, Routellois et élus ont inauguré la nouvelle mairie de la commune. Le Maire, Pierre Dagon-Lartot, a profité de cette occasion pour revenir sur l'évolution de ce village de tout juste 500 habitants. Au fil des années, Routelle a su mener à bien bon nombre de réalisations: mise en place d'un réseau d'eau, création de deux lotissements, réfection du toit de l'église, ouverture de la maternelle RPI « Les 3 Moulins »... C'est d'ailleurs grâce à cette dernière opération que la Mairie a fait peau neuve. Le site qui abritait auparavant deux classes primaires a été rénové à cette fin. Mené par Habitat et Développement Local du Doubs, le projet a permis de créer un espace administratif fonctionnel et une salle de conseil spacieuse, au cœur du village.

En fin de manifestation, Pierre Dagon-Lartot a eu l'heureuse surprise de recevoir la médaille régionale, départementale et communale de vermeil. Cette décoration lui a été décernée pour les 35 années passées à la mairie en tant qu' élu. Depuis 1971, il a effectué deux mandats comme conseiller, deux comme 1^{er} adjoint et deux en tant que maire.

Besançon

Le tennis pour tous

La Ligue de Franche-Comté de Tennis vient d'être honorée en tant que lauréat national 2006 de l'appel à projet « Fais-nous rêver », initié par l'Agence pour l'Éducation par le Sport, qui a reçu 350 dossiers. Concourant dans la catégorie « Égalité des chances et lutte contre les discriminations », la ligue régionale est récompensée pour une initiative menée depuis trois ans à Besançon. « Nous avons mis en place, dans sept quartiers défavorisés, de multiples actions pour favoriser l'accès au tennis des jeunes de 6 à 17 ans », explique Jean-Pierre Dartevelle, président de

la ligue. Un énorme travail qui s'est traduit, uniquement en 2006, par 52 interventions dans les quartiers, d'une demi-journée à une semaine de stage, encadrées par les cadres techniques de la ligue. Initiations avec prêt du matériel, formation des éducateurs de MJC et maisons de quartiers, autant d'actions qui ont permis à 2400 jeunes de s'initier au tennis, voire pour certains, d'assister à des matchs. « C'est bien pour les gamins et ce n'est pas fini: l'opération est reconduite en 2007 et s'étend à toute la Franche-Comté! », conclut M. Dartevelle.



Remise des prix lors de la finale à Paris avec Mahyar Monshipour, grand boxeur français et Jean-Pierre Dartevelle président de la ligue de Tennis de Franche-Comté

Thise

Du beau monde attendu à Thise

Du 17 au 25 février, le pôle espoir du Trébignon accueille le 5^e Open de tennis de Franche-Comté. Une centaine de grands et futurs grands du tennis mondial seront en lice.

En quatre ans, l'Open de tennis de Franche-Comté a su s'imposer comme l'un des rendez-vous majeurs des tournois challenger indoor. « Plus que l'argent, les joueurs viennent ici chercher des points avant de partir sur les grands tournois » explique Philippe Débat, de la ligue régionale de tennis. À Thise, le vainqueur empoche 75 points ATP, l'équivalent d'un quart de final à Roland Garros. Ce tournoi que Philippe Lebat qualifie lui-même de « pépinière des futurs grands » a vu la victoire de Gaël Monfils en 2005 aujourd'hui classé parmi les 30 meilleurs mondiaux à l'ATP. 17 nationalités étaient représentées l'an passé et 10000 amateurs de tennis ont fait le déplacement. Des opérations sont menées chaque année avec des jeunes des quartiers, des scolaires et des élèves des clubs de tennis pour permettre une découverte de la discipline et de ses champions. Les 32 joueurs du tableau final simple ne seront connus que fin janvier. L'angevin Nicolas Mahut, vainqueur en 2006 viendra-t-il remettre son titre en jeu? Il est trop tôt pour le dire.

RENSEIGNEMENTS

Tél. 03 81 50 27 18



Quelques grands joueurs de tennis viendront s'affronter en février au 5^e Open de Tennis de Franche-Comté

Franois

L'école embellie par les enfants



Les enfants s'en sont donnés à cœur joie pour décorer leur cour d'école

La cour de l'école maternelle a fait peau neuve, et d'une façon bien originale. Ce sont les enfants des trois classes qui ont réalisé son embellissement après un travail d'une année scolaire. Ce projet en arts plastiques intitulé « sur les chemins de l'école » a permis aux tout-petits, avec l'aide d'une intervenante et des enseignants de mener à bien un travail artistique sur le thème des chemins et de la ligne inspiré par plusieurs peintres et mouvements contemporains comme Hundertwasser ou Vasarely. Les enfants des trois sections ont réalisé des panneaux pour décorer les murs de la cour, ont peint des chemins au sol, des damiers et divers motifs colorés servant à la fois à la décoration et aux jeux pendant les récréations.

Musique

Iconoclash Quartet

Frédéric Morel revient avec un nouvel album « Iconoclash » enregistré et mixé en 2006. Accompagné de Nicolas Bruche (trompette), Mathias Neiss (batterie) et Emmanuel Pedon (piano électrique, bass) ce jeune guitariste bisontin, connu pour ses compositions étonnantes, livre une musique jazz-rock, à la fois explosive et poétique. Il explore un univers très hétéroclite. Après deux concerts donnés dans la Région en fin d'année, notamment au Cylindre à Larnod, une tournée se profile en 2007 pour le quartet.



RENSEIGNEMENTS

Pour acheter l'album, il est possible d'envoyer un chèque de 15€ à

La Grosse Galette,
36 bis rue Charles Nodier,
25000 Besançon.

DRAIN VAC

Vous souhaitez une bonne et heureuse année 2007

ASPIRATION CENTRALISÉE

ASPIRATION DES POUSSIÈRES
Puissance – Performance – Résistance
Deux fois plus de puissance qu'un aspirateur traditionnel.
Centrale d'encombrement réduit, idéale pour les appartements car elle peut être installée dans un placard.
Une prise pour 80 m².



ASPIRATION DES SUBSTANCES LIQUIDES ET SOLIDES
Efficacité – Fiabilité
Une forte puissance de succion.
Aucune perte d'aspiration grâce au système cyclonique qui offre une aspiration constante.
Sortie extérieure pour une amélioration de la qualité de l'air.
Facilité d'entretien.

ASPIRATION A VIDANGE AUTOMATIQUE
Simplicité – Polyvalence
Nous sommes les premiers au monde à présenter une centrale d'aspiration à vidange automatique.
Aspire les matières solides et liquides.
Séchage des sols intérieurs et extérieurs.

DISCRETION
La propreté, enfin dévoilée !

Ets LEGAIN Serge
5 chemin du Vieux Village
25170 CHAMPAGNEY
Tél. : **03 81 59 08 87**

Courriel : drainvacfc@wanadoo.fr – Site : www.drainvac-legain.com

POLY sécurité

l'esprit tranquille

Vous souhaitez une bonne et heureuse année 2007 en toute sécurité

03 81 807 808

Système d'alarme filaire
Système d'alarme sans fil
(Centre Expert DAITEM)

Contrôle d'accès - Vidéosurveillance
Coffre-forts

Votre sécurité mérite une marque Risques Professionnels



Agrément n° 152/04/55.1
Agrément n° 152/05/55.2



SYSTÈMES D'ALARME

CHAILLARD innovation

FABRICANT



exceptionnel VENTE* DIRECTE D'USINE

Collection 2006
avant arrivée des modèles 2007
à partir du 15 janvier

FAUTEUILS ET CANAPÉS

garantie fabricant

Horaires d'ouverture :
10h à 12h
14h à 18h30
du lundi au vendredi
et le samedi sur rendez-vous

FABRIQUE DE SIÈGES CHAILLARD
route de Vesoul - ZI
70190 VORAY-SUR-L'OGNON
Tél. : **03 81 56 79 99**
Visite de l'usine possible

www.chaillard.com

VESOUL RIOZ RN57 VORAY BESANCON



*Autorisation préfectorale accordée par la Préfecture de Haute-Saône. *Photos non contractuelles.

Besançon

L'art du moulage

Fraîchement installée comme « artiste auteur » à Besançon, Valérie Fincato crée des objets d'art à partir de moulages réalisés sur le corps humain. « Je m'intéresse pour l'instant aux mains et aux pieds, car ils sont symboliques des valeurs liées à la famille, comme les empreintes de bébés ou les mains entrelacées d'un couple » souligne l'artiste. De formation « ingénieur des matériaux », son ancien métier, Valérie a gardé le goût de la matière: bronze, Plexiglas, bois, marbre, silicone, poudres métalliques ou encore béton se

mêlent pour créer des impressions visuelles inhabituelles. « J'essaie de marier un maximum d'éléments, de jouer sur les effets de transparence. Le moulage n'est qu'une base: après, j'y incorpore de la matière, comme un peintre devant une toile ». Si Valérie crée ses œuvres pour les particuliers, elle travaille aussi pour le domaine médical ou les clubs sportifs

RENSEIGNEMENTS

www.alverence.com. Tél. 06 88 49 09 38



Valérie Fincato crée des objets à partir de moulages réalisés sur le corps humain

Serre-les-sapins

Gérard Breuillot nous a quittés



Gérard Breuillot a fait ses adieux, mercredi 15 novembre. À 69 ans, cet élu de Serre-les-Sapins et délégué suppléant au conseil communautaire du Grand Besançon, est décédé des suites d'une maladie. Tout d'abord ouvrier fraiseur, il a ensuite enseigné la mécanique et les mathématiques dans un centre de formation pour adultes. Il fut pour la première fois élu en 1971 et exerçait son 5e mandat en tant qu'adjoint au maire, délégué aux bâtiments communaux et aux questions funéraires. Très investi dans ses fonctions politiques, il a conduit de nombreux projets. Il représentait également la commune au Syndicat intercommunal du canton d'Audeux.

La Grand Besançon Magazine adresse ses sincères condoléances à sa famille et ses amis.

Franois

Le règne de Pillot en moto

Invaincu depuis trois ans en 125 cm³, Sébastien Pillot a confirmé son troisième titre régional, décroché en septembre dernier, à Valdahon. Le pilote de Franois a réalisé de main de maître son parcours, une manche de 20 mn suivie de deux tours, alors même que son titre était déjà acquis lors des demi-finales. Promis à un bel avenir, le jeune homme s'entraîne déjà assidûment pour le Championnat de Franche-Comté 2007, qui comportera cette année quatorze courses, contre dix l'an passé.

Dans la famille Pillot, la moto c'est de père en fils.



**BESANÇON**

Dimanche 7 janvier à 15h

Théâtre

"Mémoires d'un tricheur". Pièce de Sacha Guitry, mise en scène Francis Huster avec Francis Huster et Yves le Moign'

Opéra Théâtre,
tél. 03 81 87 81 97
Salle Battant

BESANÇON

Jeudi 11 janvier à 20h

Concert

Concert "Le Quatuor Prazak" d'Alexandre Paley, piano.

Opéra Théâtre,
tél. 03 81 87 81 97
Place du Théâtre

BESANÇON

Jeudi 11 et vendredi 12 janvier à 20h30

Théâtre**d'improvisation**

Mission Impro Cible. Théâtre d'improvisation avec comédiens et musiciens

Compagnie Bacchus,
tél. 03 81 82 22 48
6 rue de la Vieille Monnaie

BESANÇON

Mardi 16 et mercredi 17 janvier à 20h30

Théâtre

"La dernière bande" de Samuel Beckett.

Compagnie Bacchus,
tél. 03 81 82 22 48
6 rue de la Vieille Monnaie

BESANÇON

Du mercredi 17 au vendredi 26 janvier. Mardi et vendredi à 20h30 - Mercredi et jeudi à 19h et samedi à 17h

Théâtre

"Hedda Gabler" de Henrik Ibsen, mise en scène Richard Brunel.

Nouveau Théâtre,
tél. 03 81 88 55 11
www.nouveau-theatre.com.fr
Parc du Casino

BESANÇON

Vendredi 19 janvier à 20h30

Jazz

"Jazz By Three". Mélange de thèmes classiques, compositions originales et improvisations enjouées.

Compagnie Bacchus,
tél. 03 81 82 22 48
6 rue de la Vieille Monnaie

BESANÇON

Samedi 20 janvier à 20h30

Spectacle

d'humour musical "K Bis 223".

Compagnie Bacchus,
tél. 03 81 82 22 48
6 rue de la Vieille Monnaie

BESANÇON

Jusqu'au mercredi 31 janvier

Exposition

des ateliers adultes de l'association "De la peinture en particulier..."

Centre de Long Séjour Bellevaux, tél. 03 81 61 43 55
www.clsbellevaux.com
29 quai de Strasbourg

BESANÇON

Jusqu'au lundi 2 avril Ouvert tous les jours sauf le mardi
Exposition

Les Fragonard de Besançon. Exposition de la collection des œuvres de Fragonard détenues à la bibliothèque d'étude et au musée des Beaux-arts et d'Archéologie.

Musée des Beaux-Arts et d'Archéologie de Besançon,
tél. 03 81 87 80 49
www.musee-arts-besancon.org
1 Place de la Révolution



Photographie Pierre Guenat © MBAAB

BESANÇON

Du mardi 9 au samedi 27 janvier

Exposition

« Rien voir », peintures et gravures de Cécile Baudoncourt.

MJC de Palente,
tél. 03 81 80 41 80
24 rue des Roses

**BESANÇON**

Samedi 13 janvier à 20h30

Concert

Concert "Les moments piano avec Timur Gasratov" en partenariat avec Bietry.

Compagnie Bacchus,
tél. 03 81 82 22 48
6 rue de la Vieille Monnaie



© DR



© DR



© DR

BESANÇON

Jusqu'au jeudi 22 février du mardi au samedi de 14h à 18h

Exposition

Exposition "Vide Grenier" de Frédérique Lecerc. Cette installation réunit des objets d'art (œuvres, multiples, éditions...) accumulés au cours de ces dix dernières années.

Les Vitrines du Pavé,
tél. 03 81 81 91 57
7 Place Victor Hugo

MORRE

Samedi 13 janvier de 13h à 19h et dimanche 14 janvier de 9h à 17h30

Stage d'impro

Sur réservation

tél. 03 81 80 79 12
ou 03 81 58 96 34

Théâtre d'improvisation,
www.chez.com/improvisateur
Institut rural

BESANÇON et OSSELLE

Samedi 13 et dimanche 14 janvier à 9h

Observation de comptage des oiseaux d'eaux

Le samedi, sortie au bord du Doubs organisée par la Ville de Besançon, rendez-vous devant la Maison de Velotte.

Le dimanche, avec Alain Fonteneau, rendez-vous aux sablières d'Osselle.

Ligue pour la Protection des Oiseaux (LPO), tél. 03 81 50 43 10
Site: <http://lmre-fcomte.fr>

LARNOD

Dimanche 14 janvier à 12h

Repas des anciens

Tél. 03 81 57 29 37 (Mairie)
Salle Polyvalente

BESANÇON

Jeudi 18 janvier à 20h30

Musique

Musique - chanson française "Les Berthes"

Compagnie Bacchus,
tél. 03 81 82 22 48
6 rue de la Vieille Monnaie

ECOLE-VALENTIN

Vendredi 19 janvier à 20h30

Veillée lecture de textes à voix haute.

Tél. 03 81 53 76 13
À la Médiathèque

BESANÇON

Samedi 20 et dimanche 21 janvier de 10h à 18h

5^{ème} braderie

de vêtements et accessoires homme, femmes et enfants... Au profit de l'association "Vivre comme avant", qui soutient les opérées du cancer du sein.

Club Soroptimist de Besançon
Au Kursaal, salle Proudhon



© DR

BESANÇON

Samedi 20 janvier à 17h
Spectacle Jeunesse
 musiques du monde à partir
 de 8 ans.
 MJC de Palente,
 tél. 03 81 80 41 80
 24 rue des Roses

BESANÇON

Dimanche 21 janvier, de 15h à 19h
Thé dansant
 avec Christian Roy.
 Comité de quartier St Ferjeux,
 tél. 03 81 52 42 52
 Maison de quartier Rosemont-St
 Ferjeux, Place de la Commune Libre

BESANÇON

Lundi 22, mardi 23 et jeudi
 25 janvier à 20h30
Théâtre
 "La Comédie du langage", mise
 en scène Jean Petrement.
 Compagnie Bacchus,
 tél. 03 81 82 22 48
 6 rue de la Vieille Monnaie

BESANÇON

Mardi 23 janvier à 20h
Dîner concert
 Les mardis du Grand Café
 présente "El Cartel", Quartet
 Musique Latine, formation réduite
 de La Kuenta.
 Renseignements et réservations
 au 03 81 47 49 01
 Le Grand Café, restaurant du
 Casino Barrière, 2 av. Droz

BESANÇON

Mardi 23 et mercredi 24 janvier
Baby Braderie
 Matériel de Puériculture, vêtements
 été enfants (1 à 6 ans).
 • **Dépôt:** lundi 22 janvier de 10h à 18h
 et mardi 23 janvier de 8h30 à 11h30
 • **Vente:** mardi 23 janvier de 17h à 19h
 et mercredi 24 janvier de 8h30 à 15h
 Reprise des invendus: jeudi 25 janvier
 de 17h à 19h
 Association des Familles de
 Besançon, tél. 03 81 88 47 38
 Salle de la Malcombe

BESANÇON

Du mercredi 24 au vendredi
 26 janvier
 Mercredi et jeudi à 19h -
 vendredi à 20h30
Théâtre
 "Zitto", pour petits et grands, à partir
 de 6 ans. Rencontre avec l'équipe le
 mercredi 24 après la représentation.
 Théâtre de l'Espace,
 tél. 03 81 51 13 13
 Place de l'Europe

BESANÇON

Jeudi 25 janvier à 20h30
Match d'improvisation
 Avec une équipe du Québec
 Théâtre d'improvisation,
 tél. 03 81 80 79 12 ou
 03 81 58 96 34
 www.chez.com/improvisateur
 Petit Théâtre, campus de la Bouloie

BESANÇON

Vendredi 26 janvier à 20h30
Concert Baroque.
 Compagnie Bacchus,
 tél. 03 81 82 22 48
 6 rue de la Vieille Monnaie

BESANÇON

Vendredi 26 janvier à 20h,
 dimanche 18 janvier à 15h
 et mardi 30 janvier à 20h
Opéra
 "Les Noces de Figaro". Direction
 musicale: Jérémie Rohrer, mise
 en scène: Didier Brunel.
 Opéra Théâtre,
 tél. 03 81 87 81 97

© DR

**THISE**

Samedi 27 janvier à 18h30
Gala de gymnastique
 Tél. 03 81 61 07 33 (Mairie)
 Gymnase de Thise

BESANÇON

Samedi 27 janvier - Ouverture
 des portes à 20h
Concert
 avec la chorale de François
 "La Débandade"
 SOS Amitiés, tél. 03 81 53 50 78
 Église Saint Louis de Montrapon
ÉCOLE-VALENTIN
 Dimanche 28 janvier de 14h
 à 18h
Loto
 ASEV, tél. 03 81 53 02 67
 CAL, Salle Lumière

BESANÇON

Mardi 30, mercredi 31 janvier
 et jeudi 1er février
Vente au déballage
 Habits tous âges et toutes sai-
 sons, linge de maison, vaisselle,
 jeux, matériel de puériculture...
 Association "Au bonheur des
 enfants", tél. 03 81 88 81 65
 Salle de la Malcombe

BESANÇON

Mercredi 22 novembre à 20h
Lectures rencontres
 « Les petites fugues ».
 Avec Michèle Lesbre.
 Nouveau Théâtre, tél. 03 81 88 55 11
 www.nouveau-theatre.com.fr
 Parc du Casino

BESANÇON

Du mardi 30 janvier au ven-
 dredi 2 février.
 Mardi et vendredi à 20h30 -
 Mercredi et jeudi à 19h
Spectacle
 Spectacle "Chants d'Adieu" avec
 Oriza Hirata, mise en scène Laurent
 Gutmann. Rencontre avec l'équipe
 artistique du spectacle, le jeudi 1er à
 l'issue de la représentation.
 Nouveau Théâtre, tél. 03 81 88 55 11
 www.nouveau-theatre.com.fr
 Parc du Casino

BESANÇON

Jeudi 1er et vendredi 2 février
 à 20h30
Chanson française
 Chanson française "Monsieur
 Bitos", avec Monsieur Bitos,
 Dominique Arbey, piano, Philippe
 Jacquot, guitare et des invités
 surprise.
 Compagnie Bacchus,
 tél. 03 81 82 22 48
 6 rue de la Vieille Monnaie

BESANÇON

Vendredi 2 février à 20h
Concert
 de l'Orchestre Symphonique
 d'Ukraine. Sous la direction de
 Volodimir Sirenko
 Opéra Théâtre, tél. 03 81 87 81 97

THISE

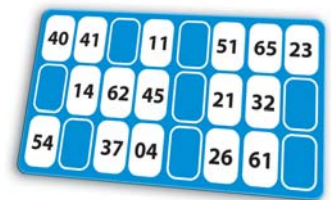
Samedi 3 à 19h30 et
 dimanche 4 février à 13h30
Loto paroissial
 Tél. 03 81 61 10 43
 Gymnase

BESANÇON

Samedi 3 et dimanche
 4 février. Samedi la journée et
 dimanche matin
Championnat
 de Ligue toutes catégories de
 patinage artistique et challenge de
 l'Est 3° division. 70 à 80 patineurs
 attendus
 Besançon Skating Club,
 tél. 03 84 41 37 17

ROCHE-LEZ-BEAUPRE

Samedi 3 février à 19h30
Loto
 Organisé par l'Entente Roche-
 Novillars
 Tél. 03 81 57 02 78
 Salle Lumière, rue des Écoles

**POUILLEY-LES-VIGNES**

Samedi 3 février à 20h30
Dîner Gala dansant
 à l'accordéon.
 Harmonie de Pouilley-Les-Vignes
 Réservation au 03 81 59 01 12

BESANÇON

Dimanche 4 février à partir
 de 10h
**Journée du film
 arménien**
 avec Serge Avedikian, comédien,
 producteur et réalisateur.
 Association Amitiés Franche-
 Comté Arménie.
 Réservation au 03 81 59 99 85
 Au Petit Kursaal

PELOUSEY

Dimanche 4 février de 10h à 14h

Vente de pâtisseries

préparées par le Club du 3ème âge
Tél. 03 81 55 08 87
Salle Saint Martin

BESANÇON

Mercredi 7 février à 19h

Apéro concerts**Chorale, Orchestre et Big band Universitaires**

Coordonnés par l'Université de Franche-Comté et en partenariat avec le Crous de Besançon.

Université de Franche-Comté,
tél. 03 81 66 51 78

Restaurant Universitaire Grande Bouloie, 42 avenue de l'Observatoire

ECOLE-VALENTIN

Jeudi 8 février de 15h30 à 19h30

Don du sang

Tél. 03 81 53 70 39
CAL, Salle Lumière

BESANÇON

Du jeudi 8 au vendredi 23 février

Mardi et vendredi à 20h30 - mercredi et jeudi à 19h et samedi à 17h

Spectacle

"Le marchand de sable", mise en scène Sylvain Maurice. Rencontre avec l'équipe artistique, les jeudis 15 et 22 à l'issue de la représentation.

Nouveau Théâtre,
tél. 03 81 88 55 11
www.nouveau-theatre.com.fr
Parc du Casino

BESANÇON

Vendredi 9 février à 20h30

Jazz

"Ry-Havana". Rapprochement musical entre le jazz, la musique traditionnelle malgache, la musique arabo-andalouse...

Compagnie Bacchus,
tél. 03 81 82 22 48
6 rue de la Vieille Monnaie

BESANÇON

Samedi 10 février à 9h
"De Tarragnoz à la Citadelle"

Organisée par la Ville de Besançon

Ligue pour la Protection des Oiseaux (LPO),
tél. 03 81 50 43 10

Rendez-vous à la Passerelle Mazagran

DELUZ

Dimanche 11 février à 9h
"Sur la piste des mammifères"

avec Alain Fonteneau

Sortie de la Ligue pour la Protection des Oiseaux (LPO),
tél. 03 81 50 43 10

Rendez-vous devant l'église

BESANÇON

Dimanche 11 février, de 15h à 19h

Thé dansant

avec Jean Fetel

Comité de quartier St Ferjeux,
tél. 03 81 52 42 52

Maison de quartier Rosemont-St Ferjeux, Place de la Commune Libre

BESANÇON

Lundi 12 et mardi 13 février à 20h30

Conte musical

"Contes sucrés, contes en bouche... Bouche Bee"
Compagnie Bacchus,
tél. 03 81 82 22 48
6 rue de la Vieille Monnaie

ECOLE-VALENTIN

Samedi 10 février à 20h30

Repas dansant

ASEV, tél. 03 81 53 02 67
CAL, Salle Lumière

BESANÇON

Samedi 10 février à 14h30

Découverte d'œuvres d'art

de l'église de la Madeleine par Jeannine Reboul
www.besancon-tourisme.com
Église de la Madeleine

CHATILLON-LE-DUC

Samedi 10 février à 20h

Soirée Théâtre

AC 2000, tél. 03 81 58 84 64
Gymnase Centre Bellevue

BESANÇON

Mardi 13 février à 20h

Dîner concert

Les mardis du Grand Café présente "Jimmy Bock, Rock 60's".
Réservations au 03 81 47 49 01
Le Grand Café, restaurant du Casino Barrière, 2 av. Droz

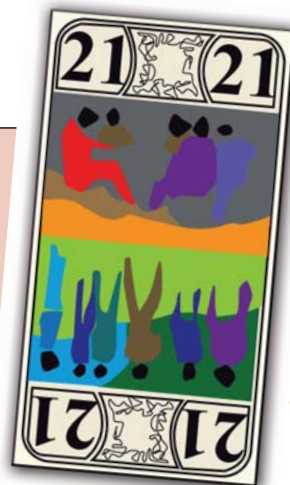
BESANÇON

du mardi 13 au vendredi 16 février

Mardi et vendredi à 20h30 - mercredi et jeudi à 19h

Théâtre

"L'Ogrelet", pour petits et grands, à partir de 7 ans.
Théâtre de l'Espace,
tél. 03 81 51 13 13
Place de l'Europe

**PELOUSEY**

Samedi 10 février à partir de 20h
Concours de tarot

Comité de jumelage,
tél. 03 81 55 43 00
Salle Saint Martin



© montage de Magali Jeammings

CONFÉRENCES-DEBATS**BESANÇON**

Vendredi 19 janvier à 20h

Projection - Conférence

« Pèlerinage Tibétain du toit du monde à la plaine du Ganje » par J. Syrus.

Association APIS,
tél. 03 81 53 77 65
Maison de Quartier Saint-Claude,
5 rue Jean Wirsch

SERRE-LES-SAPINS

Vendredi 19 janvier à 20h45

Conférence audiovisuelle

Conférence audiovisuelle "Les grands prédateurs... vont-ils nous dévorer ?", par Loïc Coat.

Association La Clé de François,
Serre-Les-Sapins, tél. 03 81 59 97 72
Centre Culturel Sportif et de Loisirs,
Rue de la Gare

BESANÇON

Lundi 29 janvier à 20h

Conférence

Conférence "Les couples heureux ont-ils un secret", présentée par Thomas d'Ansembourg, auteur du livre "Cessez d'être gentil soyez vrai!".

Inscriptions: Com'unique, 11 rue Alfred de Vigny,
tél. 03 81 41 11 29 • Site: www.com-unique.org
Au Grand Kursaal

BESANÇON

Mardi 13 février à 20h

Musique du monde

Musiques Chamaniques de Sibérie. Un monde encore imprégné des anciennes valeurs de ces peuples, pour la plupart nomades.

Opéra Théâtre, tél. 03 81 87 81 97**ECOLE-VALENTIN**

Mercredi 14 février à 20h30

Soirée dansante*Tél. 03 81 53 70 07**CAL, Salle Lumière***BESANÇON**

Vendredi 16 février à 20h

Opéra

"Le Médium" de Giancarlo Menotti et "Le Pauvre Matelot" de Darius Milhaud.

*Opéra Théâtre, tél. 03 81 87 81 97***BESANÇON**

Vendredi 16 et samedi

17 février à 20h30

Théâtre musical

"L'accompagn'Actrice".

Production Pictur'music avec Anne Gastine qui compose, joue du piano et chante.

*Compagnie Bacchus,**tél. 03 81 82 22 48**6 rue de la Vieille Monnaie***MONTFAUCON**

Samedi 17 février à partir de 20h

Dîner dansant

de la Saint Valentin par l'Association des Montfaucon de France.

*Sur réservation au 03 81 81 43 62**Salle d'Accueil***BESANÇON**

Samedi 17 février à 17h

Spectacle jeunesse

« Chacun comme chez soi ». Concert pour petits et grands, à partir de 6 ans.

*MJC de Palente,**tél. 03 81 80 41 80**24 rue des Roses***THISE**

Samedi 17 février

à 20h30

Soirée tartiflette,

animée par le groupe "Trio émotion". Organisée par le Club de gymnastique.

*Tél. 03 81 61 07 33 (Mairie)**Salle des Fêtes***BESANÇON**

Samedi 17 février à 20h30

Catch Impro

Affrontement de 4 duos de comédiens.

*Théâtre d'improvisation, tél.**03 81 80 79 12 ou 03 81 58 96 34**Salle David, 11 rue Battant***SAÔNE**

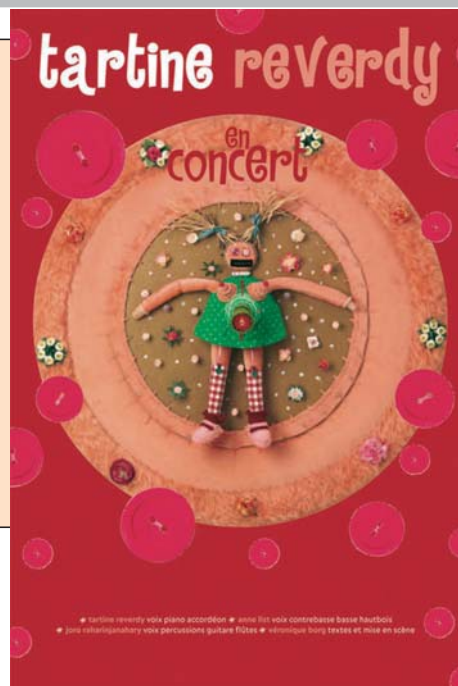
Samedi 17 février

Repas dansant

organisé par l'ESM Hand-Ball.

*Tél. 03 81 55 70 04**Espace du Marais***ECOLE-VALENTIN**

Dimanche 18 février à 16h30

Après-midi diapos**"Voyage en Russie"***ACEV, tél. 03 81 53 76 13**CAL Loisirs***NOVILLARS**

Dimanche 18 février

Loto*Entente Roche-Novillars,**tél. 03 81 55 65 23**Salle Polyvalente***BESANÇON**

Jeudi 22 février à 20h30

Questions d'Impros

Les comédiens répondront à toutes vos questions.

*Théâtre d'improvisation,**tél. 03 81 80 79 12 ou**03 81 58 96 34**www.chez.com/improvisateur**Petit Théâtre, campus Bouloie***BESANÇON**

Vendredi 23 février de 14h à 18h

Présentation du livre

"Vernissages de Point de vue" de Jean-Daniel Berclaz.

*Les Vitrines du Pavé,**tél. 03 81 81 91 57**7 Place Victor Hugo***THISE**

Dimanche 25 février de 8h à 18h

Bourse multicollecion

Échanges entre collectionneurs.

*Tél. 03 81 61 07 33 (Mairie)**Salle des Fêtes***BESANÇON**

Du lundi 26 février au samedi 3 mars

Les ateliers de Février

Pratique artistique animée par Delphine Ziegler et Frédérique Lecerf, pour les enfants (6-14 ans) des quartiers sensibles de Besançon.

*Les Vitrines du Pavé,**tél. 03 81 81 91 57**7 Place Victor Hugo - Ouvert du mardi au samedi de 14h à 18h***PIREY**

Lundi 5 mars de 15h30 à 19h30

Don du sang

Association pour le don du sang bénévole (Ecole-Valentin, Pirey, Miserey-Salines)

Centre Polyvalent Saint-Exupéry, route Saint-Martin**ENVOYEZ-NOUS VOS ANNONCES**Nous ne sommes pas en mesure de communiquer la totalité des manifestations se déroulant à Besançon. Nous vous invitons à vous reporter au site www.grandbesancon.fr**Vous souhaitez annoncer une manifestation ?**

Écrivez au journal Grand Besançon,

4, rue Gabriel Plançon**25000 Besançon.**Ou faxez-la au **03 81 82 29 60**

Délai limite pour la parution, le 29 janvier pour le journal de mars/avril. La publication de ces annonces est gratuite et la rédaction se réserve le choix des textes publiés.

BESANÇON

Vendredi 9 février à 20h30

Projection du film

"L'hermine, le renard et le blaireau" et débat en présence de Jean-Philippe Macchioni, réalisateur.

*Ligue pour la Protection des Oiseaux (LPO),**tél. 03 81 50 43 10**Maison de Velotte, 37 chemin des journaux***CHAUCENNE**

Samedi 3 février à 18h

Conférence-débat

"14-18 et les premiers pas vers une démocratisation" avec Joseph Pinard, historien.

*Tél. 03 81 55 03 30 (Mairie)**Centre de Vie***SERRE-LES-SAPINS**

Vendredi 16 février à 20h45

Conférence audiovisuelle

"Voyage en Antarctique... la mémoire de la Terre et les climats de demain", par Frédéric Parrenin.

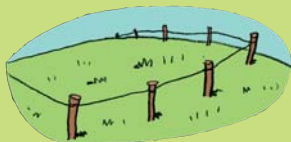
*Association La Clé de Franois, Serre-Les-**Sapins, tél. 03 81 59 97 72**Centre Culturel Sportif et de Loisirs,**Rue de la Gare*

Divertissement

Le jeu

Le rébus-commune

Retrouve le nom d'une commune du Grand Besançon.



La charade-commune

On est prié de ne pas marcher sur mon premier.
Si on enfreint le règlement affiché par mon premier, on risque d'être arrêté par mon second.

Le nom des habitants

Comment s'appellent les habitants de de Thise ?

- a : Les Thisonniers
- b : Les Thisiens
- c : Les Thisois



Où est Agglo ?

Agglo, cette petite coquine, s'est cachée dans les pages de ton magazine. Sauras-tu la retrouver ?



Solutions
Le rébus-commune Champagney (champ-panier)
Le nom des habitants Réponse b
La charade-commune Pelousey (pelouse - hate)

Recette du **Restaurant Les Terrasses** 40 rte nationale, à Roche-lez-Beaupré • Tel : 03 81 55 60 32 •
Recette de Laurent Nazzari



Fondant aux 2 chocolats

Ingrédients pour 6 personnes

6 œufs • 225 gr de sucre • 90 gr de farine • 170 gr de beurre • 170 gr de chocolat noir • 30 gr de chocolat blanc

Mélanger à l'aide d'un batteur le beurre en pommade, le sucre et les œufs.
Ajouter le chocolat noir, préalablement fondu, et incorporez délicatement la farine.

Disposer dans des moules ou des cercles individuels à mi-hauteur. Ajouter deux carrés de chocolat blanc au cœur. Recouvrir avec l'appareil.

Cuire 14 minutes à 200 °C. Déguster tiède.

SKIEZ

GTV



Chaque samedi et dimanche
(suivant conditions)
Au départ de Besançon

47€ Transport, forfait montées
et assurance rapatriement

Nouveau week-end ski
(sur Flaine ou Avoriaz)

160€ Transport - Forfait remontées pour 2 jours
Assurance rapatriement - 1 nuit et petit déjeuner

la Clusaz
Haute-Savoie - France

AVORIAZ
Portes du Soleil

flaine
1600 - 2500

La sélection
2007



SERVICE PLUS
TRANSFERTS
VILLE DE DEPART-AEROPORT DE DEPART
COMPRIS
Pour tous nos circuits

GTV VOYAGES

Nous vous offrons le Monde.



Pour vous,
une sélection de
90 formules
de voyages, circuits
et séjours

AU DÉPART DE VOTRE RÉGION.



Notre partenaire privilégié
pour les transferts et une partie
de nos voyages en autocar

Tél. : 03 81 50 9000

GTV
3 rue de Nozières
25770 SERRE LES SAPINS

GT VOYAGES
Centre Cial Châteaufarine - B.P. 45763
25057 BESANÇON Cedex 5



Idée mutuelle

La Mutuelle ADREA Franche-Comté est née de la fusion de mutuelles qui partageaient les mêmes valeurs. Pour la Mutuelle ADREA Franche-Comté, la solidarité, c'est essentiel. C'est ce qui permet de protéger votre santé. En devenant la première mutuelle de Franche-Comté, elle consolide ses positions auprès de vous. Désormais, plus que jamais, nous sommes là. Présents pour vous, votre famille, vous ouvrant les espaces mutualistes : centres de santé dentaire, magasins d'optique, centres d'audioprothèse... Nous répondons présents dès que vous avez besoin d'un conseiller, d'une information, d'un remboursement. Nous connaissons la valeur de la proximité et de la rapidité d'action. Être uni, cela permet d'être libre. **Libre d'inventer une nouvelle mutuelle, une mutuelle à idée.**

DARTAGNAN - 2006

N°Azur 0 810 81 25 25
PRIX APPEL LOCAL

www.adrea-franchecomte.fr

BESANÇON : SIÈGE SOCIAL 67, RUE DES CRAS

AUDINCOURT | BAUME-LES-DAMES | CHAMPAGNOLE | DOLE | LONS-LE-SAUNIER | MOIRANS EN MONTAGNE | MOREZ | MORTEAU | ORNANS | PONTARLIER | SAINT-CLAUDE | SAINT-LUPICIN

MUTUELLE SOUMISE AUX DISPOSITIONS DU LIVRE II DU CODE DE LA MUTUALITÉ - RNM 778 383 349

