



COUP DE CŒUR
Un été bisontin
plein d'énergie

ACTUALITÉ
L'agglomération prépare
Musiques de Rues

ÉCONOMIE
La Franche-Comté
comme terre d'innovation

juillet / août 2007

N°24

GRAND Besançon

le magazine d'information de la Communauté d'Agglomération

Dossier

Tout le Grand Besançon fête **Vauban**



Grand
Besançon



www.grandbesancon.fr



© Bruno Fernandez

Édito //

Vous le savez déjà car les médias locaux, régionaux et nationaux ont largement diffusé l'information : la France a retenu l'œuvre de Vauban pour être sa candidate à l'inscription au patrimoine mondial de l'Humanité. L'Unesco, célèbre organisation internationale, se prononcera en juillet 2008 après un examen consciencieux, éclairé et sans complaisance, de notre dossier. C'est le résultat d'une initiative prise au niveau de Besançon conjointement avec Paulette Guinchard, présidente de l'Audab.

Pour mettre tous les atouts de notre côté, et durant les quelques mois qui nous séparent de la décision finale, nous allons tous ensemble démontrer la pertinence et la justesse de ce choix qui rend hommage à cet ingénieur militaire, architecte de la modernité, qui a façonné pour toujours notre capitale régionale et tous les autres sites.

C'est pourquoi, pour être plus forts encore, nous nous sommes regroupés au sein d'un Réseau de Sites Majeurs Vauban constitué de Besançon, son agglomération et de 13 autres

sites, pour concrétiser ce qui représentera une formidable reconnaissance, une chance rare pour les 7 millions de personnes qui vivent dans les sites fortifiés pensés et réalisés par cet humaniste.

Au moment où notre pays célèbre le tricentenaire de la disparition de Vauban, avec vous, nous formons le souhait de concrétiser cette aventure collective par l'inscription au Patrimoine mondial de l'Humanité qui propulserait Besançon et son agglomération dans le club très fermé des sites classés rayonnant à travers le reste du monde.

Jean-Louis Fousseret

Président du Grand Besançon

Maire de Besançon

Président du Réseau des Sites majeurs de Vauban

Gabriel Baulieu

1^{er} vice-président du Grand Besançon

Maire de Serre-les-Sapins

Un été bisontin, PLEIN d'Énergie



Vital'été est devenu un incontournable des étés bisontins. Depuis 2003, la Malcombe se transforme en espace de loisirs gratuits pour petits et grands en juillet et août. Le concept a fait ses preuves et séduit toujours plus.

Tester le ping-pong, l'escalade, le beach soccer (foot sur sable), le graphisme ou la couture, gratuitement et avec un encadrement qualifié, Vital'été s'appuie sur un concept simple : proposer à tous une large palette d'activités sportives ou culturelles. L'opération, co-portée par la direction des sports et celle de la Vie des quartiers de la Ville de Besançon est reconduite pour la 5^{ème} fois cette année et se déroule tous les jours sauf le dimanche de 14h à 19h, du 5 au 28 juillet et du 16 août au 1^{er} septembre. « On fonctionne sur 6 semaines contre 3 au départ. On fait une pause pour des raisons budgétaires et parce que la 1^{ère} quinzaine d'août est creuse » explique Hervé

Boillon, responsable des animations sportives à la direction des sports. Si le budget reste constant (environ 80 000 €), le nombre de participants ne cesse de croître. « Nous avons débuté avec une moyenne de 180 personnes par jour. L'an dernier, elle était de 532. »

Tout le monde peut venir

En 2006, 17 025 enfants, parents et même grands-parents ont fréquenté Vital'été. Tout le monde peut venir, des cours adultes de fitness sont par exemple proposés en fin de journée. Face à la hausse constante des effectifs, il a fallu multiplier les activités. Une trentaine est proposée chaque jour (contre 10 en 2003). « Nous travaillons beaucoup avec les clubs et les associations qui peuvent ainsi se faire connaître » souligne Hervé Boillon. L'équipe d'animation compte une quarantaine de personnes (éducateurs diplômés, étudiants en Staps, animateurs associatifs...). Le site est divisé en plusieurs lieux : « créativ'été » réservés aux arts d'ici et d'ailleurs, un espace « beach », un autre « vertical », mais aussi une zone conviviale pour faire une pause et un espace « pitchouns » (encadré par des animatrices du pôle enfance des maisons de quartiers) pour les petits et leurs parents. Les organisateurs souhaitent maintenant développer l'accueil des personnes à mobilité réduite, encore trop faible surtout en individuel. Tous les mardis, Vital'été organise une découverte des activités handisports « pour sensibiliser le public valide ».



Qui vient ?

80 % sont des Bisontins.
50 % habitent Planoise, quartier le plus proche.
15,6 % de grands bisontins.
Les autres sont des touristes de passage.
Les 7-12 ans sont les plus nombreux.

Photos Gabriel Vieille

Sommaire

- | | | | | | | |
|--|--|------------------------------|--|----------------------------------|---------------------|--|
| 3 Coup de cœur
Un été bisontin plein d'énergie | 5 Économie
La Franche-Comté se positionne comme terre d'innovation | 6/9 L'actu de l'agglo | 11/16 Dossier
Tout le Grand Besançon fête Vauban | 17/21 L'actu des communes | 22/25 Agenda | 26 Divertissement
Le jeu et la recette |
|--|--|------------------------------|--|----------------------------------|---------------------|--|



page 4



page 8



page 12



page 17



page 22



page 26





MAISONS JARDINS PROPRES
ENTREPRISE AGRÉÉE SERVICES À LA PERSONNE
 Déduction de 50% du montant de la prestation de vos impôts

Prestation ponctuelle ou sur abonnement

Entretien de la maison :
 petites réparations, fixation et pose d'objets, vitrerie, ménage, cirage de meubles et de parquets ...

Entretien du jardin :
 taille de haies et de fruitiers, tonte, désherbage, binage, bêchage, nettoyage haute pression, petite maçonnerie ...

QUALITÉ - CONFIANCE - SÉCURITÉ

10 route de Besançon - 25320 THORAISE
 Tél. : **03 81 56 60 74** et **06 60 47 49 20**
 maisonsjardinspropres@cegetel.net

LUDO MATÉRIEL
Vente outillage & matériel de BTP

Pour tous vos équipements de chantier, EP1, matériel de projection, compactage, vibration, terrassement, topographie, signalisation, élévation, air comprimé,
nous avons une solution



Concessionnaire : PUTZMEISTER - SULLAIR - RIMAC - AMMANN - STV - PARTNER - HUSQVARNA - GENIE - SOKKIA - TOPCON - YANMAR - MEVA - COFFRAGE...

Distributeur : ALTRAD - COMABI - MENZER - LACROIX - SIGNALISATION - CNSE - CONTAINEX - DIAMIK - PRAMAC - MAKITA - SOVELOR - ACF - LEBORGNE - SOFOP - MULLER, GOLZ...

ZA Le Vert Vallon - 12, rue du Vallon - 25480 ÉCOLE-VALENTIN
 Tél. 03 81 25 09 49 - Fax : 03 81 47 06 28

La Franche-Comté se positionne comme terre d'innovation



Début juin, onze partenaires régionaux de l'innovation et de la recherche tenaient stand commun à Paris. Une présence qui leur a valu de nombreux contacts.

La Boutique de Gestion, l'Université de Franche-Comté et TEMIS l'avaient testé en 2006 en petit comité, et à leur retour tous trois étaient formels : le salon européen de la recherche et de l'innovation, à Paris Expo, est un rendez-vous que la Franche-Comté ne peut pas manquer. Les 7, 8 et 9 juin dernier, entourés cette fois de représentants de Femto-ST, de l'institut Pierre Vernier, de l'incubateur de Franche-Comté, de la Sedd (Société d'Équipement du Département du Doubs), de trois des quatre pôles franc-comtois (Microtechniques, Vitagora, Plastipolis) et de l'Agence Régionale de Développement (l'ARD, qui pilotait l'opération), les trois précurseurs sont retournés porte de Versailles vanter les qualités d'innovation de leur territoire. « On a des spécificités qui tournent autour des quatre pôles, ce qui nous rend uniques. On communique sur une identité régionale qui aurait été façonnée par l'innovation », explique-t-on à l'ARD.

Pierre Vernier, né début 2007 pour faciliter les relations entre les laboratoires de recherche – le cœur de l'innovation – et les entreprises, locales, nationales ou internationales. Le but de la rencontre était d'intéresser ces partenaires potentiels à engager des coopérations avec les laboratoires francs-comtois, essentiellement positionnés dans le Grand Besançon. « Ce qui nous caractérise, c'est la pluridisciplinarité. C'est au croisement des disciplines que naissent ici les innovations », poursuit-on à l'ARD, où l'on observe de près les retombées de la rencontre.



SAIEM B se démultiplie en deux entreprises spécialisées :



SAIEM B
LOGEMENT

Location, vente, appartements, pavillons, garages



SAIEM B
IMMOBILIER
d'ENTREPRISES

Location, construction de bureaux, locaux d'activités, industriels et artisanaux

SAIEM B - 1 PLACE DE L'EUROPE - BP 2075 - 25051 BESANCON CEDEX - TEL 03 81 41 41 00 - www.saiemb.com



Une communication commune

« Franche-Comté, l'excellence des partenariats » : tel est le slogan choisi pour figurer sur le stand, porte de Versailles. Une brochure de 48 pages a été éditée pour l'occasion, en versions française, anglaise, allemande ou italienne, ainsi qu'une déclinaison plus commerciale de quatre pages. Sur le stand également, un clip de sept minutes a été diffusé en boucle, dans lequel s'expriment les responsables des établissements de la recherche publique régionale.

L'actu de l'agglo

CULTURE/LOISIR

L'agglomération prépare Musiques de Rues

Des résidences d'artistes, des ateliers dans les écoles, de l'improvisation participative dans les villages... Clings, bongs et lalaïtous résonnent déjà dans le Grand Besançon, en attendant le festival d'automne.

À la MJC de Palente, à l'Emica, à l'école de Rivotte, celles de Fontain ou de Dannemarie-sur-Crête, petits et grands se préparent activement à la deuxième édition du festival Musiques de Rues, qui se déroulera du 4 au 7 octobre prochain. Co-organisateur de la fête et partenaire de l'équipe du festival, le Grand Besançon est très impliqué dans cette dynamique d'accompagnement par les habitants, afin qu'ils deviennent des acteurs de Musiques de Rues. Ainsi, depuis le début de l'année scolaire 2006-2007, l'école de Fontain accueille régulièrement l'artiste Bertrand Boss et, avec lui, fabrique des instruments tout en mettant au point un petit répertoire. Avec l'artiste Xavier Martin, depuis février, celle de Dannemarie-sur-Crête découvre les sons d'objets recyclés. L'harmonie municipale de Besançon, la Concorde de Saint-Ferjeux ou la batterie fanfare de Saône accueilleront la Banda de Santiago de Cuba en résidence, Glenn Ferris crée un ensemble de pièces musicales avec le Grand ensemble de trombones de Franche-Comté, la fanfare de la Touffe distille sa poésie sonore dans les quartiers et villages de l'agglomération en ce début d'été, alors que "La Grosse Couture" se produisait dans les bus Ginko, début mai, de manière impromptue...



ÉCONOMIE

Des locaux pour créer des emplois



La SAIEMB* vient de séparer ses deux métiers, le logement et l'immobilier d'entreprises. Le Grand Besançon a désormais un allié de poids pour proposer des locaux professionnels et ainsi soutenir l'emploi.

* SAIEMB : Société Anonyme Immobilière d'Économie Mixte de Besançon

La SAIEMB, société d'économie mixte à vocation immobilière au service de la Ville de Besançon depuis plus de 40 ans, vient de se doubler pour donner naissance à deux sociétés distinctes : la SAIEMB Logement, qui se consacre désormais exclusivement à ses 2 200 logements locatifs, répartis en différents points de la ville ; et la SAIEMB Immobilier d'entreprises (le nom est provisoire), dont le métier consiste à construire et commercialiser des locaux professionnels, pour l'industrie, les services, le commerce... Déjà, elle est maître d'ouvrage de l'immeuble destiné



Locaux professionnels et logements locatifs : deux métiers distincts désormais.

à l'Insee, en face de la piscine Lafayette, de locaux pour Yema, sur Lafayette également, pour Gaz et Eau, à Mamirolle, pour Technilux, à École-Valentin... La SAIEMB avait également assisté le Grand Besançon pour la maîtrise d'ouvrage de TEMIS INNOVATION – Maison de Microtechniques, et s'occupe maintenant (pour le compte de l'agglomération encore, son principal partenaire public, qui a racheté les lieux) de réhabiliter les anciens locaux de SM2E, à Planoise, afin qu'ils puissent bientôt accueillir d'autres entreprises, d'autres salariés. Si les partenaires de la SAIEMB ont souhaité avoir une activité porteuse d'immobilier, ils ont aussi fait le choix de séparer les deux activités, logement et immobilier d'entreprises car la demande en locaux professionnels explose depuis 1995 et les entreprises préfèrent louer des ateliers ou bureaux clés en mains et conserver leur budget pour leur propre métier. « On dispose à ce jour de plus de 30 000 m² de patrimoine à destination des entreprises, on vise les 60 000 d'ici cinq ans », indique Guy Henrion, directeur général délégué.

ÉCONOMIE

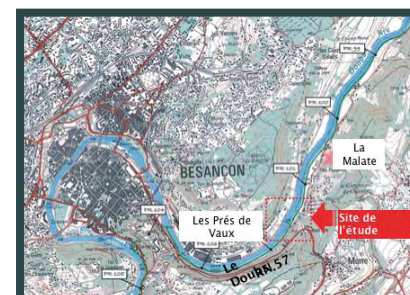
La télé numérique est arrivée à Thise



Depuis le 28 mai, les habitants de Thise peuvent recevoir la télé numérique sur ADSL, entendez par là, la télé numérique via le haut-débit internet. Finies les antennes et les paraboles. Cette télé-là est diffusée grâce à la ligne téléphonique, avec la qualité numérique en sus. À Thise, 1 200 lignes sont éligibles selon Orange, l'opérateur téléphonique de France Télécom. 100% des centraux téléphoniques français étant désormais raccordés à l'ADSL, les adeptes de la télé numérique devraient se multiplier. 80 000 foyers dans le Doubs peuvent à ce jour en bénéficier.

AMÉNAGEMENT

Rive droite, rive gauche à La Malate



En 2009, les deux rives du Doubs seront reliées par une passerelle. Début des travaux dans 6 mois.



Deux rampes d'accès très douces de chaque côté, pour répondre aux attentes des cyclistes, des personnes à mobilité réduite et des parents avec poussettes, un pont très haut respect du plan de prévention des risques d'inondation oblige, (1 m au-dessus de la crue de 1910), un ouvrage le plus discret possible, la future passerelle de La Malate répond aux nombreuses contraintes du site « complexe » des Prés de Vaux. Une des premières réalisations emblématiques de ce type pour le Grand Besançon, elle va donner une nouvelle dimension aux promenades familiales du dimanche. « Que les usagers viennent de l'Est ou de l'Ouest de l'agglomération, tous vont s'approprier cette nouvelle boucle de promenade » se réjouit Jean-Pierre Taillard,

vice-président délégué à l'Aménagement de l'espace, qui pilote le projet. « Attendant à la véloroute en rive gauche, elle offre de nouveaux circuits possibles, plus courts ou plus variés, pour les piétons, les cyclistes et les rollers ». À terme, une micro-centrale électrique et un stade d'eaux vives vont s'implanter à proximité, sur le barrage existant. La passerelle de La Malate (2M€ HT) est financée aux deux tiers par le Grand Besançon et bénéficie du soutien de la Ville et du Département. Aménagement de parking, nouvel arrêt de bus, vue imprenable sur les embarcations passant l'écluse, La Malate a tous les atouts pour devenir un nouveau lieu de promenade.

TRANSPORT

Un parking relais à TEMIS

Avec 80 places de parking relais disponibles dès cet automne au pôle d'échange TEMIS, Ginko propose un nouveau service à ses usagers, qui sera complété courant 2008 par 110 places supplémentaires. Contre présentation de leur titre de transport (ticket ou abonnement), les utilisateurs des transports publics pourront en effet garer gratuitement leur véhicule avant d'aller prendre leur bus pour toutes destinations. Réalisée par le Grand Besançon dans le cadre du réseau Ginko, cette opération pourrait être étendue : un autre parc relais est actuellement à l'étude du côté du Campus.

Ces parkings relais compléteront celui déjà existant de Micropolis. À terme, la collectivité souhaite y installer présence humaine, barrière automatique, contrôle d'accès, vidéo surveillance, vente de titres de transport etc. Pour l'heure, les travaux du parking de TEMIS ont débuté depuis deux mois.



La livraison des 80 places de parking est prévue cet automne.

AMÉNAGEMENT

L'entrée de Morre en ligne de mire

La première tranche de requalification de l'entrée d'agglomération à Morre se concrétisera au cours de l'été et passera par la démolition du bâtiment situé 6 route de Lausanne, au droit de la route nationale. La commune et le Grand Besançon ont en projet de revaloriser



ce secteur bâti du village en créant, à plus long terme, un espace végétalisé à cet endroit avec un terre-plein, des panneaux d'information touristique et quelques places de parking destinées à des arrêts minute.

L'actu de l'agglo

L'actu de l'agglo



DÉCHETS

En attendant la méthanisation, le tri continue

La construction d'une usine de méthanisation a été décidée. Mais pour réduire encore les déchets, le tri doit toujours être amélioré.

La méthanisation – ou digestion anaérobie – est un processus naturel biologique de dégradation de la matière organique en l'absence d'air.

Après la décision prise en conseil communautaire, le 26 mars dernier, d'aller plus loin pour l'avenir de la gestion des déchets, élus et techniciens continuent

à plancher sur les actions à mettre en œuvre. L'arrêt programmé du four le plus ancien de l'usine d'incinération de Planoise a constitué une sorte d'accélérateur de la réflexion, et sa modernisation a été décidée pour permettre de trouver le temps d'affiner des choix plus durables, pour une nouvelle organisation à l'horizon 2010.

Le Grand Besançon s'est fixé les priorités suivantes :

- La prévention et la réduction des déchets à la source.
- L'amélioration de la collecte sélective.
- Le développement de la collecte sélective des déchets fermentescibles.
- La construction d'une unité de méthanisation pour les biodéchets (les déchets fermentescibles, comme les résidus de cuisine, etc.) Ce procédé de

traitement produit du biogaz et du compost qui peuvent être valorisés sous forme d'énergie et dans l'agriculture et les activités horticoles et maraîchères.

- L'installation d'un système de traitement de fumées qui permettra de prolonger de quelques années le plus vieux four de l'usine d'incinération, le temps de réduire les quantités de déchets à traiter.
- Et pour encourager les bonnes pratiques de tri et de prévention des déchets, l'instauration d'une redevance « incitative » : pour responsabiliser chaque producteur, le montant de la redevance d'enlèvement des ordures ménagères variera en fonction de l'utilisation du service et de la production de déchets.

Réduire les déchets, **Réutiliser**, **Recycler** au maximum ce qui peut l'être, et éliminer les déchets dans des conditions respectueuses de l'environnement et de la santé : des priorités à traduire au quotidien et une ambition pour l'avenir.

ÉCONOMIE

La zone d'activité de Mamirolle bientôt opérationnelle

Création d'une nouvelle voirie, d'espaces verts, pose d'éclairage public, etc. : les travaux de la zone d'activité économique (ZAE) du Noret, sur la commune de Mamirolle, viennent de s'achever. Déclarée d'intérêt communautaire par le Grand Besançon en 2004, la ZAE à vocation artisanale (scierie, aménagements extérieurs, traitement de toitures...), s'étend sur 7,2 hectares le long de la RN 57 : elle renforcera l'attractivité du Plateau pour devenir un pôle d'agglomération dynamique et cohérent. La commercialisation des parcelles, en cours, suscite un fort intérêt des entreprises et devrait être achevée d'ici trois à quatre années. La première implantation, celle de la société Gaz et Eaux, qui a reçu son permis de construire au mois de mai, pourrait intervenir dans quelques mois. La zone du Noret devrait permettre la création de 250 emplois.



AMÉNAGEMENT

Le SCoT, c'est l'affaire de tous

Le Schéma de Cohérence Territoriale (le SCoT), qui définira l'aménagement du territoire notamment, du Grand Besançon pour les 20 ans à venir, tiendra compte de l'avis des populations et acteurs socio-professionnels concernés. Chaque Grand Bisontin est donc invité à s'associer à la réflexion, et peut venir consulter le dossier d'information complet qui est mis à disposition à l'AudaB (Agence d'urbanisme de l'agglomération Bisontine), 1 rue du Grand Charmont, à Besançon. Des cahiers destinés à recueillir observations et suggestions sont également à disposition au Syndicat mixte ainsi qu'au siège de chaque communauté (voir ci-dessous).

- Syndicat Mixte du SCoT de l'agglomération Bisontine, 4 rue Gabriel Plançon, 25043 Besançon cedex
- Communauté de Communes du Val Saint-Vitois, 4 place de la Mairie, 25410 SAINT-VITOIS • Communauté de communes de Vaite-Aigremont, 2 rue Élisée Bost, 25820 LAISSEY • Communauté de communes de la Bussières, Mairie, Rue Basse, 25640 RIGNEY • Communauté de communes des Rives de l'Ognon, Hôtel de Ville, Grande Rue, 25170 RECOLOGNE • Communauté de communes du Val de la Dame Blanche, Mairie, 5 rue du Village, 25870 DEVECEY •

DÉCHETS

Versailles observe de près la redevance de l'agglomération

Le 24 avril, une délégation de la communauté de communes de Versailles – élus et techniciens – est venue observer de près la mise en place de la redevance d'enlèvement des ordures ménagères du Grand Besançon. Si l'agglomération a été choisie comme lieu d'observation, c'est parce qu'elle est l'une des plus grandes collectivités à appliquer cette alternative à la taxe. Avantages, inconvénients, limites, mise en place d'une redevance incitative, pour responsabiliser chaque producteur en fonction de l'utilisation du service et de la production des déchets : tels étaient les thèmes de cette journée de travail pour les Franciliens qui pourraient bien s'inspirer du modèle local.

TRANSPORT

Carnet de route

Ginko réédite son carnet de route, une mine d'informations pour les usagers à mi-chemin entre le guide du routard et le carnet de voyage. Ce petit recueil présente toutes sortes d'activités, de visites et promenades à faire durant l'été en prenant le bus. Avec les itinéraires personnalisés (de ville, des champs, gourmand etc.), il y en a pour tous les goûts et toutes les envies.



Chaque trajectoire s'accompagne de conseils précis : quelle ligne de bus prendre, à quelle station descendre... Le carnet permet aux clients de Ginko de bénéficier de réductions et avantages (baptême de l'air, tour en bateau etc.) tout au long de l'été.

À signaler aussi, l'installation d'un nouveau standard téléphonique sur Mobilignes afin de répondre à une demande sans cesse croissante des usagers (59 000 appels en 2006, soit +76% en six ans) : clients et téléconseillers bénéficient désormais d'un outil beaucoup plus performant.

■ Le carnet de route est disponible dans les relais et à la boutique Ginko, dans les bus, mairies, à l'office du tourisme de Besançon... Mobilignes : 0 825 00 22 44 (0.15 € la minute).

GESTE CITOYEN

Comment se préserver des grosses chaleurs

Faire de l'ombre. Dans tous les cas, le plus efficace est l'installation de protections solaires (volets, persiennes, stores, pare-soleil, films solaires collés sur les vitrages...).

Tous les moyens sont bons. Pour rafraîchir l'air ambiant, le plus simple est de ventiler les pièces pendant la nuit et de maintenir fermés portes, volets et fenêtres pendant la journée. En cas de canicule, pensez à utiliser l'eau comme rafraîchissant naturel, n'hésitez pas à mettre vos pieds dans une bassine d'eau froide. Les ventilateurs peuvent être une solution d'appoint intéressante.

Se passer de climatisation, c'est éviter l'émission de gaz à effet de serre et l'augmentation conséquente de sa facture d'électricité

BESANÇON

Naissances exceptionnelles à la Citadelle



Photos Jean-Yves Bégin / Citadelle

En avril dernier, un petit hapalémur, rarissime espèce de lémurien, est né à la Citadelle de Besançon. Cette naissance exceptionnelle sera probablement la seule obtenue en captivité dans le monde en 2007! Un exploit, d'autant que le grand hapalémur, en provenance de Madagascar – dont la faune et la flore sont gravement menacées et qui fait l'objet d'une campagne européenne de protection – est l'un des cinq primates les plus menacés d'extinction sur la planète... Présent à la Citadelle depuis 2002, on n'en compterait plus que 40 individus à l'état sauvage et 20 en captivité. Le muséum de Besançon, spécialisé au cours de ces dernières années dans la reproduction d'espèces menacées, et reconnu au niveau international pour ses collections de primates, a également permis récemment la naissance d'un petit propitèque à tête couronnée, presque aussi rare en captivité que le précédent.

INFO CITADELLE: tél. 03 81 87 83 33 ou www.citadelle.com

Petit train touristique

Saison 2007

En toute liberté ...

Pour une visite seul ou en famille
Du 1er avril au 30 septembre,
visitez et découvrez "Besançon autrement..."

Départ toutes les heures
les mercredis, samedis et dimanches :

Parking Porte Rivotte
(Sortie Besançon - direction Pontarlier)
de 10h à 18h (sauf 13h)

Place du 8 Septembre
de 10h15 à 18h15 (sauf 13h15)

Citadelle
de 10h30 à 18h30 (sauf 12h30)

Réservation groupes ...

Tous les jours
du 1er avril au 31 octobre
Sur réservation au plus tard 3 jours à l'avance
au **03 81 87 83 36**

BESANÇON autrement ...

MONTS JURA AUTOCARS

GRUPE Keolis

à votre service pour tous vos déplacements en autocars en Franche-Comté et ailleurs
au **03 81 63 44 65**

Pianos Gaétan Leroux

Artisan facteur de pianos

- Tous pianos neufs et d'occasion
Toutes marques
- Pianos numériques
et claviers
- Accord, réparation
et restauration
- Crédit à 0%*


Le Piano à votre portée

03 81 82 36 88
18 et 26 rue de l'Ecole - BESANÇON

*Sous réserve d'acceptation du dossier

Le Chaland

"Vous satisfaire à bord"



Bateau restaurant climatisé
ancré sur le Doubs

Pont Bregille - Promenade Micaut
Besançon

Pour vos réservations :
Tél. : 03 81 80 61 61



Ouvert tous les jours sauf dimanche soir
www.chaland.com - chaland@chaland.com

Salon Tristan Bernard

Coupe Hommes et Enfants	10 €* 15 €
Forfaits Dames	
Shampooing + coupe + brushing	19 €* 32,50 €
Coupe Dames + mèches + brushing	39 €* 59 €
Coupe Dames + Coloration + brushing	39 €* 59 €
Shampooing + brushing	10 €

Salon climatisé

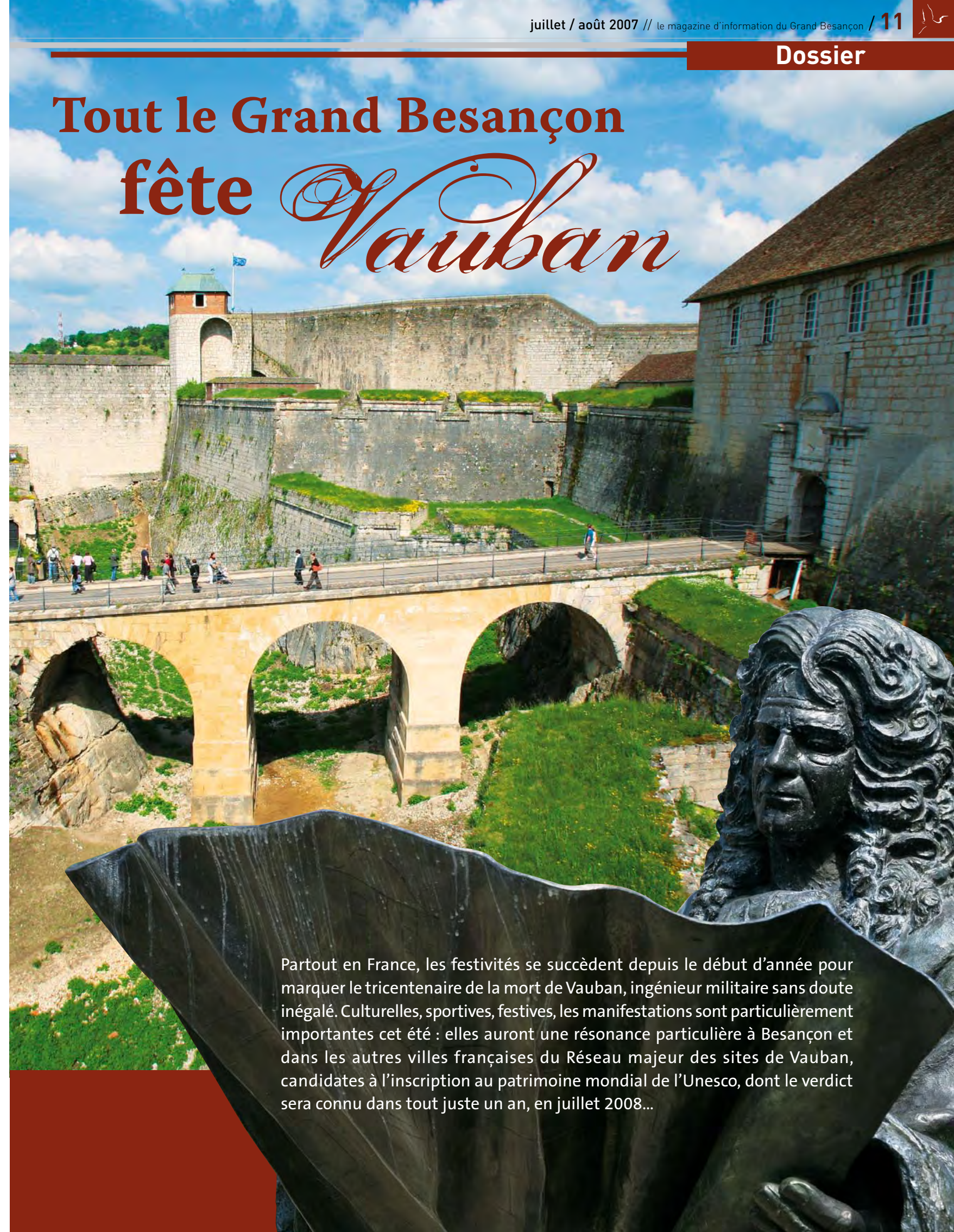
NOUVEAU
Coiffure à domicile

Tarifs étudiants
toute l'année
Forfait hommes 11 €
Forfait dames 23 €



15 rue Tristan Bernard
25000 BESANÇON
Tél. : 03 81 80 26 98
Parking gratuit

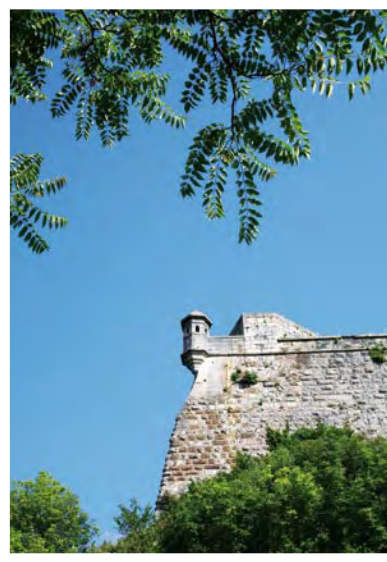
*Offre valable
Jusqu'à fin septembre 2007 avec 1 soin offert sur présentation de ce bon
Offre découverte uniquement réservée aux nouveaux clients
Salon Tristan Bernard - Ligne de bus 3 et 7 - arrêt Bouvard



Partout en France, les festivités se succèdent depuis le début d'année pour marquer le tricentenaire de la mort de Vauban, ingénieur militaire sans doute inégalé. Culturelles, sportives, festives, les manifestations sont particulièrement importantes cet été : elles auront une résonance particulière à Besançon et dans les autres villes françaises du Réseau majeur des sites de Vauban, candidates à l'inscription au patrimoine mondial de l'Unesco, dont le verdict sera connu dans tout juste un an, en juillet 2008...

Il aura fallu plusieurs années pour que le Réseau Vauban et son dossier de candidature de 3 000 pages, fort de 14 sites (lire ci-dessous) représentatifs du système de fortifications érigé par Sébastien Le Prestre de Vauban voient le jour. C'est début 2003, que Jean-Louis Fousseret, maire-président du Grand Besançon, et Paulette Guinchard, présidente de l'Audab (agence d'urbanisme de l'agglomération de Besançon), lancent la réflexion d'une classification des fortifications bisontines au patrimoine de l'Unesco. Les experts ont rapidement déterminé que seule une candidature sous forme de réseau, représentative du génie de Vauban en son ensemble répondrait mieux aux critères émis par l'Unesco. Un conseil scientifique a validé définitivement les 14 sites fin mars 2006, après une analyse minutieuse des 151 places fortes et ouvrages civils érigés ou remaniés par Vauban.

« Si, en 2008, l'Unesco retient notre candidature, je veux croire que ce sera un formidable coup d'accélérateur pour le tourisme, la culture, la notoriété de Besançon et des 13 autres sites. Donc, in fine, pour notre attractivité », confie Jean-Louis Fousseret, président du Réseau des sites majeurs de Vauban, fondé en mars 2005. Dans l'attente de la décision finale de l'Unesco, les remarquables festivités établies autour du tricentenaire offrent un programme multi-facettes qui doit permettre à la population de partager cette expérience. « La prise en charge par les habitants de leur patrimoine est l'un des critères forts retenus par l'Unesco dans l'examen des candidatures qui lui sont soumises », rappelle encore le président du Réseau, qui invite chaque citoyen à continuer de rejoindre le comité de soutien, vivier d'initiatives locales propice à l'implication de chacun d'entre nous.



Une grande marche cavalière...

Pour Besançon et son agglomération, le temps des réjouissances autour de ce génie universel commence par un événement de portée nationale : une grande marche cavalière en plusieurs étapes baptisée Équi-Vauban. Elle réunit 100 cavaliers et attelages accueillis au Haras national de Besançon. Au départ de Besançon, le 5 juillet, l'Équi-Vauban rallie le château de Bazoches, ancienne résidence de Vauban, puis finalement Versailles le 26 juillet. Cette randonnée équestre, initiée par la Bourgogne voisine, est organisée en Franche-Comté par le Comité régional de tourisme de Franche-Comté. Elle se déroule dans l'esprit des estafettes du 17^e siècle, où les messagers circulaient à cheval dans tout le royaume, pour remettre à Vauban les plans que ses ingénieurs avaient dessinés sur ses instructions. Dans la capitale comtoise, le lancement des festivités est marqué le 4 juillet, par le rassemblement des cavaliers à Chamars, avec une soirée riche en animations : retraite aux flambeaux empruntant le quai Vauban jusqu'à la Citadelle en passant par le cœur de la cité et les différents sites de l'architecte illuminés, représentation théâtrale avec orchestre baroque... grand bal place de la Révolution, remise des plans de Vauban à M. le maire en souvenir du passage de la randonnée...

Le centre Croppet à l'Équi-Vauban

La dimension commémorative liée au tricentenaire de la mort de Vauban donne lieu à des projets collectifs : c'est le cas à Besançon du centre équestre Pierre Croppet qui emmène six enfants rejoindre l'Équi-Vauban... dans une calèche financée par le club Rotary Besançon Utinam. Conscient que cette inscription représente un label d'exception qui pourra renforcer la notoriété et l'attractivité de l'agglomération, le club Rotary Besançon Utinam a souhaité, à son échelle, soutenir la candidature de Besançon et de l'œuvre Vauban à l'Unesco et la concilier avec ses opérations humanitaires en permettant à tous, personnes à mobilité réduite comprises, de pratiquer un sport ou un loisir. Alain Barberon, directeur du centre Croppet explique : « Deux encadrants seront sur l'attelage pour accompagner les six enfants, dont trois jeunes handicapés, tout au long des 11 jours de périple jusqu'à Bazoches. Pour ne pas faire de jaloux, nous avons fait un mini-concours sur Vauban : les gagnants sont sur la calèche... »



Au 1^{er} plan (de gauche à droite), assistaient à la remise officielle de la calèche : Alain Barberon – directeur du Centre Croppet, Denis Weil – président du Centre Croppet, Jean-Louis Fousseret – président du Grand Besançon, maire de Besançon et Christophe Chevriaux – président du club Rotary Besançon Utinam.

Les 14 sites candidats

- La citadelle d'Arras (Pas-de-Calais)
Le château de Bazoches (Nièvre)
La Citadelle, l'enceinte urbaine et le fort Griffon de Besançon (Doubs)
L'enceinte urbaine et les forts Paté et Médoc à Blaye/Cussac-Fort-Médoc (Gironde)
L'enceinte urbaine, les forts des Salettes, des Trois Têtes et du Randouillet, ainsi que la communication Y – bâtiment permettant de relier deux forts – et le pont d'Asfeld à Briançon (Hautes-Alpes)
La Tour dorée à Camaret-sur-Mer (Finistère)
La citadelle du Palais à Belle-Île-en-mer (Morbihan)
La ville neuve de Longwy (Meurthe-et-Moselle)
La place forte de Mont-Dauphin (Hautes-Alpes)
La citadelle et l'enceinte de Mont-Louis (Pyrénées-Orientales)
La ville neuve de Neuf-Brisach (Haut-Rhin)
L'enceinte et la citadelle de Saint-Martin-de-Ré (Charente-Maritime)
Les tours observatoires de Saint-Vaast-la-Hougue / Tatihou (Manche)
L'enceinte, le fort Libéria et la Cova Bastera à Villefranche-de-Conflent (Pyrénées-Orientales).



Vauban en personne

La Citadelle propose bien sûr d'innombrables animations tout l'été, dont le parcours Vauban qui emmène le visiteur hors de l'enceinte, depuis le fort Griffon en passant par la boucle du Doubs ; c'est aussi ce tracé qu'empruntera le parcours des Petits Cadets (tous les jours du 14 juillet au 17 août). Destiné aux enfants, il leur permet de faire un jeu de pistes, encadrés par un animateur. Munis d'un carnet d'aventures, équipés d'une panoplie de mousquetaire, ils apprennent de manière ludique à découvrir le grand homme... Vauban en personne sera aussi présent dans l'enceinte fortifiée, dès le 1^{er} juillet, pour faire partager sa passion et ses connaissances sur l'histoire et l'architecture du site, grâce à une visite guidée commentée

et animée par un comédien. Sous les cieux étoilés du mois d'août, (les 2, 3 et 4), l'enceinte résonnera de la manifestation Vauban, la tête dans les étoiles, un grand spectacle teinté de magie et de poésie retraçant l'époque de Vauban et du roi Soleil avec ses combats et ses fastes, le tout avec de remarquables mises en lumière des bâtiments... Présentation due à la collaboration de plusieurs compagnies dont la Salamandre et la Carotte.



Spectacle son et lumière sur le quai Vauban.



Bien d'autres manifestations en hommage à Vauban ponctueront l'été du Grand Besançon : à partir du mois de juillet et jusqu'à la fin de l'année, le musée du Temps consacre les trois étages du musée à « L'arpenteur du Roi, Vauban et Besançon », avec des œuvres en provenance de nombreux musées nationaux, dont celui du Louvre. Du 11 juillet au 8 août, ce sera le théâtre Bacchus qui donnera la parole à quelques-unes de nos célébrités avec « Et si Victor Hugo, Courbet, Colette portaient un regard sur l'œuvre de Vauban... ». Concerts, ballets-spectacles, édition de livres et fascicules, tee-shirts et DVD, cycles de conférences, grand colloque de trois jours (« Vauban, architecte de la modernité »), visites, excursions, manifestations sportives, s'égrèneront jusqu'à la fin de l'année et au-delà pour faire de cette célébration un événement unique, témoin de la valeur universelle du génie de Vauban. En effet, comme le rappelle Jean-Louis Vincent, Président du comité de soutien du réseau Vauban : « Si le bouillonnement médiatique lié à la célébration du tricentenaire de la mort de Vauban devait s'arrêter en fin d'année ce serait très dommageable, alors que la décision n'est attendue qu'à l'été 2008 et que l'inscription éventuelle marquerait un début et non une fin. »



Produits du chocolatier Alain Ricot ; l'entremet Vauban, la Brioche Vauban et les Boulets de la Citadelle.



Diners festifs Grand Siècle à la Citadelle.

L'arpenteur du roi

Le gâteau de voyage...

Les Unions des artisans pâtisseries et de la boulangerie du Doubs viennent de créer un « gâteau de voyage », en hommage à l'éternel voyageur que fut Vauban qui aurait parcouru plus de 180 000 km – en carrosse ! – dans sa carrière. Le gâteau, mélange de poires et de caramel, se conserve trois semaines et ne peut être vendu sans sa boîte, indispensable au voyage. Les deux Unions locales vont proposer leur recette aux villes du Réseau Vauban afin que le gâteau de voyage soit un autre de leurs points communs.

Autre facette du rayon gastronomie, l'organisation de **dîners festifs Grand Siècle de la Citadelle**, qui en sept mets successifs servis en costume autour de grandes tablées et à la lueur des chandelles rappellent les fastes de la cour du roi Soleil.

Prochaine soirée : le 28 septembre... **réservation indispensable au 03 81 87 83 33.**



Soutien du Grand Besançon

Le Grand Besançon soutient les actions du Réseau des sites majeurs de Vauban en adhérant à l'association qui est désormais ouverte aux collectivités non propriétaires de site Vauban. Les premières actions de sensibilisation des enfants et du grand public à l'année Vauban et au patrimoine mondial seront mises en place dans les communes à partir de septembre. La première action touche les scolaires qui recevront dans chaque école un kit pédagogique ainsi qu'une carte des sites construits par Vauban. La seconde concerne le grand public qui pourra découvrir la vie et l'œuvre de Vauban au travers d'une exposition ludique en itinérance dans les communes de l'agglomération.



Cravatte de Mickaël Torno

Contacts

Citadelle, 03 81 87 83 33
Mairie de Besançon, 03 81 61 50 50
Office de tourisme de Besançon, 03 81 80 92 55
www.sites-vauban.org

Réseau des Sites Majeurs de Vauban

présidé par Jean-Louis Fousseret, maire de la ville de Besançon

Soutenez notre candidature à l'inscription au patrimoine mondial de l'Unesco

Prénom
Nom
Prénom
Nom
Prénom
Nom
Adresse
Code postal
Ville
Pays



Déclare(nt) être ambassadeur(s) de la candidature auprès de l'Unesco et autorise(nt) l'association Réseau des Sites Majeurs de Vauban à mentionner mon nom dans les publications.

Arras
Bazoches
Besançon
Blaye - Cussac-Fort-Médoc
Briançon
Camaret-sur-Mer
Le Palais
Longwy
Mont-Dauphin
Mont-Louis
Neuf-Brisach - Breisach-am-Rhein
Saint-Martin-de-Ré
Saint-Vaast-La-Hougue
Villefranche-de-Conflent
www.sites-vauban.org

À renvoyer ou déposer à : Réseau des Sites Majeurs de Vauban - 2, rue Mégevand - 25000 BESANÇON

Retrouvez dans l'agenda page 25 la liste des animations célébrant Vauban et prenez dès à présent date des manifestations.

Torpes

Le 26 août, les talents naissants ou confirmés sont attendus à Torpes, micro en main.

Star A.C./étoiles à la campagne, traduction approximative, a été créée il y a deux ans par le comité des fêtes intercommunal. « On a remporté un vrai succès et on a donc décidé de reconduire la manifestation », explique Denis Jacquin, maire de Torpes et président du comité des fêtes Busy-Vorges-Boussières-Abbans-Dessus et Torpes. Élément phare du rendez-vous, un radio crochet. « Sur une bande orchestre ou avec une guitare, chacun peut venir chanter une composition ou un morceau connu. Tous les styles et tous les âges sont les bienvenus ». Mais il se passe aussi beaucoup de choses hors de la scène. « On a une exposition d'artisans de nos villages, une autre de photos et de cartes postales anciennes, un vide-grenier et on propose du boeuf à la broche. On a même créé un outil spécial pour faire cuire la viande », précise Denis Jacquin. Et si la fête a lieu une nouvelle fois à Torpes, « c'est parce que le village s'y prête et on a une grande salle en cas de mauvais temps ». Et le maire de rappeler que le comité veille à organiser des manifestations dans toutes les communes. « L'important est que les gens se rencontrent, qu'ils fassent la fête ». S'ils chantent bien, c'est encore mieux.



INSCRIPTION AU CONCOURS DE CHANT

Tél. 03 81 58 65 61
mairietorpes@wanadoo.fr

Besançon

Photline technologies poursuit sa croissance rue Jouchoux



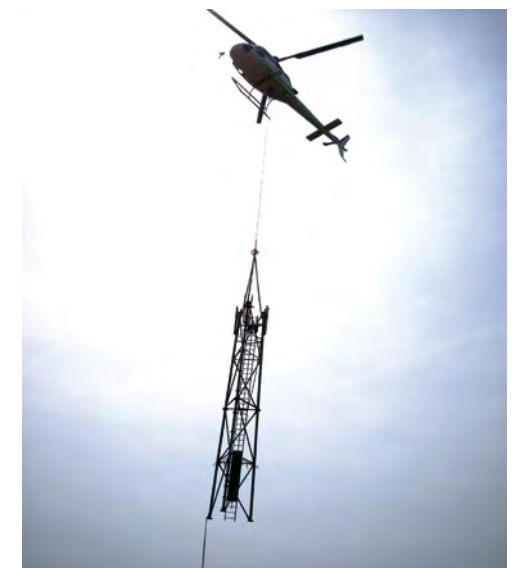
Une entreprise high tech en pleine croissance

Créée en 2000 à Besançon, et spécialisée dans la transmission d'informations très haut-débit par fibre optique – grâce à l'utilisation d'un cristal spécifique, elle conçoit des modulateurs optiques parmi les plus rapides et les plus stables au monde, – l'entreprise Photline est désormais installée au 17, rue Jouchoux, à Besançon, dans des locaux parfaitement adaptés à son activité. Longtemps hébergée par l'université de Franche-Comté, où elle a développé son savoir-faire (au sein du département d'optique de Femto-ST), la société bisontine connaît une très forte croissance, elle a investi 3 M€ en six ans et dispose maintenant de vastes locaux : 1 000 mètres carrés dont 550 mètres carrés en univers propre et salle blanche. Photline devrait passer de 17 à 20 salariés d'ici fin 2007, et travaille pour la NASA, EADS (European Aeronautic Defence & Space Company), Alcatel, le CEA (Commissariat à l'énergie atomique)... « Notre technologie a quatre applications majeures : les télécoms très rapides, les capteurs, la défense et l'aérospatiale », explique Henri Porte, dirigeant-fondateur.

La Vèze

L'aérodrome accueille Mont Blanc Hélico

Pilote d'hélicoptère et créateur d'Hélic Air, à La Vèze, Thierry-Pierre Corberand vient de transformer sa petite entreprise en antenne locale de Mont Blanc Hélicoptères, société basée à Annemasse, par le biais d'une convention lui permettant d'avoir certificats et agréments. Grâce à ce partenariat, depuis le petit aérodrome de La Vèze, il est possible de profiter de la rapidité de déplacement de son gros insecte métallique. « Nos clients sont des chefs d'entreprise ou des avocats qui n'ont pas de temps à perdre en transport », explique le pilote, qui s'envole avec ses clients pressés



vers les aéroports ou les stations de ski (Les Rousses à 20 mn par les airs, Mégève à 35 mn). « On peut désormais offrir, depuis Besançon, toute une palette d'activités : du levage de charges, du transport de fret d'urgence, du sauvetage en montagne ». Vidéaste retenu par RFF pour filmer l'avancement de la LGV Rhin-Rhône, Marc Perrey s'est équipé d'une Wescam (caméra fixée dans une boule, sous l'hélico, et pilotée par joystick), et travaille en duo avec le pilote. Une spécificité de plus pour le Grand Besançon.

Nancray

Tradition et écologie au musée de plein-air

Nouveaux édifices, nouveaux rendez-vous, le musée des Maisons comtoises poursuit son développement et affiche clairement sa volonté de préserver l'environnement.

Un nouveau rucher abritant 22 ruches, une croix de mission, une clôture de pierres sèches « élément important des paysages du Haut-Doubs et conçu ici pour contenir les chèvres » ont été installés sur le site ce printemps. La construction de la maison du Haut-Jura se poursuit avec cet été la couverture du toit et la pose de tavaillons sur une façade. Mais, pour accroître la notoriété du musée, une approche plus globale a été choisie. Si les animations * « *donnent de la vie, une dimension plus authentique, plus chaleureuse* », la directrice, Marie Spinelli Flesch, souhaite plus : « *on veut à la fois transmettre des savoir-faire aux visiteurs et les inciter à s'interroger sur les questions environnementales* ». Dans les six potagers du musée, on ne cultive que du bio, (dont les fameuses carottes jaunes), une exposition explique le

rôle des abeilles dans l'environnement et un nouveau guide sur les constructions bioclimatiques est à la disposition des visiteurs. « *On n'en renie pas le côté traditionnel mais, on veut jouer un rôle citoyen* » souligne Marie Spinelli Flesch.

* fabrication d'un comté traditionnel le 22 juillet, semaine du miel du 11 au 19 août ou quinzaine des potagers fin août.

RENSEIGNEMENTS

www.maisonscomtoises.org
03 81 55 29 77



© Musée des Maisons Comtoises

Franois

Balades dans les arbres à deux pas de la ville



Ouvert il y a trois ans, le parc Aventure de Franois enregistre quelque 8 000 entrées chaque saison entre avril et septembre. Cette année, grâce aux températures estivales d'avril, les vacances de Pâques ont été fructueuses. « *On a ouvert tous les jours contre un sur trois habituellement à cette période* », souligne Pascal Barrier, créateur du site. La météo n'est cependant pas le seul critère pour réussir une saison. « *Ici, on est dans la nature, tout en étant proche du centre-ville. On propose sept parcours (de 1 à 18 m de hauteur), 17 tyroliennes et l'an dernier, on a créé un parcours Kid destiné aux petits dès trois ans.* » Mais pour Pascal Barrier, le plus gros atout est la libre circulation. « *Les visiteurs restent le temps qu'ils veulent et peuvent faire les parcours autant de fois qu'ils le désirent. On est ouvert de 10h30 à 19h.* » Si les familles constituent la majorité de la clientèle, les groupes se multiplient. Pascal Barrier ne compte plus les enterrements de vie de garçon « *avec le futur marié déguisé en Tarzan !* ».

RENSEIGNEMENTS

www.montciel-aventure.com
06 83 52 08 07

Deluz



Un jardin extraordinaire

Lieu de promenade, espace ludique, pédagogique et respectueux de l'environnement, le nouveau parc de Deluz est bien plus qu'un jardin.

« *C'est un parc environnemental* ». C'est ainsi qu'Yves Tardieu définit le nouveau jardin public de sa commune. « *On s'est battu pour que la qualité environnementale soit au rendez-vous* » poursuit le maire. Pourtant, les contraintes étaient nombreuses pour Virginie Devaud, paysagiste, qui a réalisé le projet : zone inondable, église classée, patrimoine industriel réhabilité, véloroute d'un côté et futur port fluvial de l'autre, il a fallu tenir compte de tous les paramètres et s'inscrire dans une logique de développement durable. Résultat, le Doubs garde son mouvement naturel, les luminaires sont étanches et un chemin de bois évite au public de

s'enfoncer dans la boue. Les pommiers ont été conservés. Plus haut, des végétaux résistants à la sécheresse et nécessitant peu d'entretien ont été plantés (il n'y a qu'un employé communal à Deluz). Les jeux pour enfants sont en rondins, l'école dispose d'une entrée directe, l'association des Croqueurs de pommes a déjà prévu des animations. « *C'est un projet cohérent, une véritable construction intellectuelle.* » Soutenu par l'agglomération (fonds centres village), le Département et l'État, le projet est financé à hauteur de 30% par la commune. « *C'est un luxe qu'on a accepté car on a des ambitions d'agglomération* », conclut le maire.

Grand Besançon

Nos cousins comtois d'Amérique

En 1997, lors d'un voyage à Chicago pour une exposition de machines-outils, Claude Jeanney apprend presque par hasard qu'à quelques kilomètres de là, il existe un village du nom de Besançon. Il n'en faut pas plus pour aiguïser la curiosité du bisontin qui sitôt l'expo terminée, se rend en voiture dans cette commune de l'Indiana au nom étrange particulièrement imprononçable pour tout américain qui se respecte. Là, il rencontre une communauté issue d'anciens émigrants franc-comtois venus découvrir l'Amérique...

NOS COUSINS COMTOIS D'AMÉRIQUE

l'émigration comtoise au XIX^e
éditions Cabédia



Vaire-le-Grand

Un été au château

Allée de tilleuls, ifs taillés, charmilles, théâtres de verdure, fontaines et jardins en terrasse pour rejoindre le Doubs en douceur... Erigé en 1713, de style XVIII^e, le château de Vaire-le-Grand ouvre son jardin à la française et son architecture végétale aux visiteurs, les dimanches de juillet (ainsi que le 14) et tous les après-midi du mois d'août. En août, d'ailleurs, le sculpteur Gilles Manne installera ses grands oiseaux de métal en différents lieux du parc.



RENSEIGNEMENTS

Tél. 03 81 81 37 18

Besançon

Point d'info sur l'Europe

Hébergé autrefois par la mairie de Besançon, Europe Direct Franche-Comté, bureau d'information de la Communauté européenne est désormais installé au 140, Grande Rue, dans la maison natale de Victor Hugo. Financée à parts égales par la Région de Franche-Comté, le Conseil général du Doubs et la Ville de Besançon, regroupés dans l'association Europe en Franche-Comté, la structure emploie quatre salariés et constitue le relais officiel de la Commission européenne pour le grand public.

Accueil du public, interventions dans les écoles, collèges et lycées, conférences et participations à des manifestations, Europe Direct renseigne sur la construction européenne, les possibilités d'aides, les poursuites d'études dans un pays membre... une mine d'information à la disposition de tous.

RENSEIGNEMENTS

03 81 21 29 55
www.europe-fcomte.fr

Amagney

10^e fête de la mirabelle le 26 août

Sauvage et très juteuse, la mirabelle d'Amagney est prisée et fêtée. « *Autrefois, nos arbres approvisionnaient tous les primeurs de Besançon* », rappelle Claude Robelin, président de La Mirabelle en Fête. Aujourd'hui, la production est moindre mais on veille à replanter. « *On renouvelle le verger de mirabelliers, on rachète des arbres.* » Et pour collecter des fonds, une quarantaine de bénévoles de l'association mitonne confitures et tartelettes pour le jour J. « *Cette année, on devrait récolter les premières mirabelles de notre verger laboratoire* », se réjouit Claude qui précise qu'artisans d'art et producteurs de mirabelles seront de la fête.

À partir de 11 h aux champs de Monts, à Amagney.



DRAIN VAC

ASPIRATION CENTRALISÉE

ASPIRATION DES POUSSIÈRES

Puissance – Performance – Résistance
Deux fois plus de puissance qu'un aspirateur traditionnel.
Centrale d'encombrement réduit, idéale pour les appartements car elle peut être installée dans un placard.
Une prise pour 80 m².



PUISSANCE

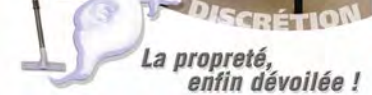


ASPIRATION DES SUBSTANCES LIQUIDES ET SOLIDES

Efficacité – Fiabilité
Une forte puissance de succion.
Aucune perte d'aspiration grâce au système cyclonique qui offre une aspiration constante.
Sortie extérieure pour une amélioration de la qualité de l'air.
Facilité d'entretien.

ASPIRATION A VIDANGE AUTOMATIQUE

Simplicité – Polyvalence
Nous sommes les premiers au monde à présenter une centrale d'aspiration à vidange automatique.
Aspire les matières solides et liquides.
Séchage des sols intérieurs et extérieurs.



Ets LEGAIN Serge

5 chemin du Vieux Village
25170 CHAMPAGNEY - Tél. : 03 81 59 08 87

Courriel : drainvacfc@wanadoo.fr – Site : www.drainvac-legalin.com

Energies Nouvelles René Jacot

92, rue de Dole – BP 91953
25020 BESANÇON Cedex 7
Tél. 03 81 41 09 76
Fax : 03 81 41 14 31
Courriel : contact.enrj@orange.fr
Site : www.enrj.fr

A votre écoute depuis plus de 30 ans

Chauffage

Chaudière gaz à condensation,
Couplage solution gaz et solaire,
Pose avec contrat d'entretien,
Dépannage sur simple appel.

Couverture

Toiture neuve et rénovation,
Réparation et remise à neuf,
Spécialiste vieilles tuiles,
Petites et moyennes surfaces.

Sanitaire

Fourniture et pose des matériels de votre choix,
Fourniture et remplacement de vos vieux matériels,
Dépannage à domicile,
Tous travaux de plomberie.

Zinguerie

Tous travaux neufs,
Réparations et modifications,
Noues, faitières, chéneaux...
Fabrication sur mesure.

Innovations Solutions solaires

EURO C20 AR : le capteur plan le plus performant d'Europe



- Eau chaude sanitaire
- Chauffage et eau chaude.

Crédit impôt jusqu'à 50 %.

Wagner & Co

Besançon

La compagnie Pernette traverse les océans

À Brazilia, devant une architecture d'immense piliers, la pièce Pedegree (que les Bisontins ont pu découvrir dans le triptyque Les Naufragés, cette saison au théâtre de l'Espace) a pris une résonance particulière. Le texte de Jean-Bernard Pouy avait été traduit dans la langue de Jorge Amado, la pièce était jouée en plein-air, gratuitement, et attirait des Brésiliens de tous âges. Avant une participation au festival Dies de dança, à Barcelone, fin juin, puis de nouveau au Brésil,

en août, la compagnie bisontine est allée préparer Le Repas, sa prochaine création, au Centre national de la danse à Paris. Au début de l'été, également, la danseuse Nathalie Pernette s'envole pour l'Angleterre où elle est invitée à chorégrapier une pièce pour la compagnie Stopgap, pour danseurs valides et invalides. Les Bisontins ne seront pas oubliés, ils pourront profiter de son opération bal musette les 12 et 13 juillet, à Planoise.



RENSEIGNEMENTS

Tél. 03 81 51 60 70

De Brazilia à Barcelone, de Londres à Rio...

Vaire-Arcier

Le presbytère rénové

L'ancien presbytère a retrouvé une nouvelle jeunesse : entièrement rénové, il accueille désormais quatre studios – dont un pour personne à mobilité réduite – et un T3, donnant sur la campagne des bords du Doubs. Ces logements locatifs à loyer modéré sont destinés aux personnes âgées de la commune, qui peuvent ainsi rester dans le village où elles ont vécu. Cette belle opération a réuni plusieurs partenaires financiers dont le Grand Besançon, le Conseil général, l'Etat ainsi que HDL (Habitat et développement local) pour la rénovation de ce patrimoine communal.



Une belle rénovation pour l'accueil des personnes âgées de la commune

Besançon

Terroirs bretons à Granvelle du 30 août au 2 septembre

Pour la 12^e édition des Terroirs gourmands, l'Union des commerçants de Besançon a choisi de mettre la Bretagne à l'honneur. Carnac – ses crêpes, ses huîtres, ses cidres mais aussi son centre de thalasso – s'expose place Granvelle pendant quatre jours, occupant cinq des 70 chalets installés pour l'occasion. « Les franc-comtois sont appropriés ce rendez-vous qui attirent environ 20 000 visiteurs », se félicite Jean-Charles Diéterlé. Le président de l'Union des commerçants précise que les produits sont sélectionnés avec attention et que la manifestation est prisee (certains exposants sont sur liste d'attente). « On souhaite avoir un maximum de producteurs qui expliquent comment ils travaillent ». Escargots, ravioles de Royan, vins de Neuchâtel ou champagne (à consommer avec modération), sans oublier tous les produits de Franche-Comté (qui occupent 30 à 40 % des stands), les gourmands n'ont une fois de plus, que l'embarras du choix.



RENSEIGNEMENTS 03 81 82 88 88

CD

Nouvelle rencontre musicale pour Altérités

Après Yatra (2002) et Gharnata (2003), Darb Al-Harir (le chemin de la soie) est la 3^e création de la compagnie bisontine Altérités continents et musique. Manuel Aguilar, chanteur et fondateur de la compagnie et Meryem Koufi, musicienne et chanteuse algérienne se sont cette fois envolés pour l'Inde. Un voyage de trois mois durant lequel a été enregistré Darb Al-Harir, avec des musiciens indiens « qui ont apporté leur sensibilité », souligne Manuel. Poésie arabe, textes espagnols et musique originale indienne se mêlent « tout en conservant leur identité ». En attendant le concert (avec les indiens) le 29 septembre, pour la soirée de clôture du Magic Mirror, le CD est disponible chez Camponovo.



RENSEIGNEMENTS
www.compagnie-alterites.com

Activités
Immobilier de bureaux



Temis

La sedd

apporte des solutions
d'aménagement urbain
à l'échelle
d'un ensemble immobilier,
d'un quartier ou d'un terrain,
mais aussi
dans la gestion d'équipements
ou la promotion de sites.

Habitat - Activités
Immobilier de bureaux



Les Hauts du Chazal

Habitat individuel
collectif



Vallon du Jour

sedd

Société
d'équipement
du Département
du Doubs

6 rue Louis Garnier – BP 1513 – 25008 BESANCON CEDEX
Tél. 03.81.41.46.54 – Fax 03.81.41.46.51 - www.sedd25.fr

Partenaire du Développement Local

SERBOIS SERPLASTE

Fabricant depuis 1934



Reposez-vous
sur la Qualité
SERPLASTE

Fenêtres
Bois – PVC
Portes d'entrée
Volets roulants et battants



60 chemin des Maisonnettes
25480 ECOLE VALENTIN
Tél. : 03 81 52 37 27
FAX : 03 81 52 49 15
www.serplaste.fr

Diagnostic gratuit
Salle d'exposition



© Le Pavé dans la Mare

BESANÇON
Jusqu'au vendredi 10 août
Du mardi au samedi
de 14h à 18h
Exposition
Proposition triangulaire
de Paul-Armand Gette
Dessins, aquarelles,
photographies...
Le Pavé dans la Mare,
7 Place Victor Hugo

BESANÇON
Jusqu'au lundi 27 août
Invention et transgression :
le dessin au XX^e siècle
Sélection de plus de 135 dessins
majeurs issus du Cabinet d'art
graphique du Centre Pompidou,
Musée national d'Art moderne.
Musée des Beaux-Arts
et d'Archéologie,
tél. 03 81 87 80 49
1 place de la Révolution
Ouvert tous les jours
de 9h30 à 12h et de 14h à 18h ;
nocturne tous les jeudis
de 18h à 20h

NANCRAY
Samedi 7 juillet, toute la
journée
Tournoi de foot
Tél. 03 81 55 21 66 (Mairie)
Complexe sportif

BESANÇON
Jeudi 5, vendredi 6
et samedi 7 juillet
de 10h à 12h
Stage percussions pour
enfants et adolescents
Découverte et initiations
aux percussions africaines
(djembé, dundun, balafon...),
Carrefour d'Animation et
d'Expression Musicales (CAEM).
Renseignements et inscriptions
au 03 81 51 21 36
13 avenue Île de France



BESANÇON
Jeudi 5 juillet
et jeudi 23 août à 10h
Les rendez-vous nature
et culture : De l'espace
fortifié à l'espace naturel
Avec l'Office de Tourisme et la
direction des Espaces Verts de
Besançon.
Inscriptions à l'Office de Tourisme,
tél. 03 81 80 92 55
Devant la tour de la Pelote

BESANÇON
Vendredi 6
et samedi 7 juillet
Braderie d'été
Au centre-ville

BESANÇON
Samedi 7 juillet de 9h à 12h
Les rendez-vous
nature et culture :
Besançon, les oiseaux
de mon quartier
Balade naturaliste avec la LPO
Franche-Comté (Ligue
pour la protection des oiseaux).
Inscriptions : Ville de Besançon
direction des Espaces Verts,
tél. 03 81 41 53 14
Devant l'église Saint-Paul,
rue de Chalezeule

SAÔNE
Samedi 7, vendredi 20 juillet,
mardi 14 et mercredi 29 août
à 9h
Petites histoires et grands
mystères du marais
de Saône
Balade d'une demi-
journée commentée par un
accompagnateur en montagne
(environ 6 km). Découverte de
l'étonnante histoire du marais.
Inscriptions obligatoires
au 03 81 55 48 75

BESANÇON
Dimanche 8 juillet
Concours de pianistes
amateurs
Organisé par l'Association Dev'Art,
en parallèle avec la 4^e édition de
la Nuit du piano. Chaque candidat
interprète en soliste une œuvre
courte de musique classique
imposée et une œuvre
de son choix.
Informations et inscriptions :
www.utopia-concours.com
Au Grand Kursaal



© Roberte Cressier

BESANÇON
Du lundi 9 juillet
au vendredi 31 août
Exposition de peintures,
dessins, sculptures
et mosaïques
Exposition des ateliers
créatifs des résidents
du Centre de long séjour
de Bellevaux.
Tél. 03 81 61 43 55
Au CLS Bellevaux,
29 quai de Strasbourg

AUXON-DESSOUS
Samedi 7 juillet
et dimanche 8 juillet
Le samedi : tournoi de
pétanque, à partir de 13h,
inscriptions sur place
Le dimanche : tournoi
de sixte sur invitation
Club de foot Entente
Auxon-Miserey-Pelousey,
tél. 06 78 13 15 19
Stade



BESANÇON
Jeudis 12 juillet
et 16 août à 10h
Les rendez-vous
nature et culture

De la feuille à la pierre : trésors
de nos parcs et jardins. Visites
guidées commentées par les
guides conférenciers du patrimoine.
Découvrez les merveilles des jardins
dans la ville, de la promenade
Micaud à la promenade Granvelle,
en passant par le jardin des Sens
et le square Saint-Amour.
Inscriptions à l'Office de Tourisme,
tél. 03 81 80 92 55
promenade Micaud,
devant l'Office de Tourisme

BESANÇON
Dimanche 15 juillet à 10h
Les rendez-vous
nature et culture

Les randonnées pédestres
des forts : le fort de Chaudanne.
Circuit pédestre de 10 km,
histoires et légendes.
Inscriptions à l'Office de Tourisme,
tél. 03 81 80 92 55
Devant l'église de Velotte

BESANÇON
Dimanche 15 juillet
Du nuage au ruisseau,
rallye aquatique
pour les enfants

Participez à un rallye original
pour comprendre le cycle de l'eau.
Franche-Comté Nature
Environnement, Inscriptions
au 03 81 80 92 98
Les heures et lieux de rendez-vous
sont précisés lors de l'inscription.

BESANÇON
Dimanche 15 juillet
de 15h à 17h
Les rendez-vous
nature et culture :
L'exploration du bois
Balade familiale à la découverte
des richesses des arbres de la forêt
de Chailluz avec la Petite école
dans la forêt.
Inscriptions : Ville de Besançon
direction des Espaces Verts,
tél. 03 81 41 53 14
Hameau des Grandes Baraques,
forêt de Chailluz



BESANÇON
Du lundi 16 juillet
au dimanche 5 août
Le Doubs été

Nombreuses animations
pour les petits et grands.
Initiation à des sports
originaux et innovants.
Tél. 03 81 25 80 42
Dans le parc de la Gare d'Eau
Du lundi au vendredi de 11h à
19h, le week-end de 10h à 22h,
nocturne les vendredis
et les samedis

BESANÇON
Mardi 17 juillet
et mardi 28 août à 15h
Les rendez-vous
nature et culture :



Secrets d'apothicaires
Visite de la pharmacie de l'hôpital,
de découverte du carré Vauban
au jardin botanique.
Inscriptions à l'Office de Tourisme,
tél. 03 81 80 92 55
Devant l'hôpital Saint-Jacques,
Rue de l'Orme de Chamars

BESANÇON
Vendredi 20 juillet à 9h
Les Flâneries :
Les vieux métiers
du marais de Saône
Inscriptions à l'Office de Tourisme,
tél. 03 81 80 92 55
Départ de l'Office de Tourisme

BESANÇON
Samedis 28 juillet
et 25 août à 15h
Les rendez-vous
nature et culture
L'enceinte fortifiée de Battant :
du corps de garde d'Arènes
à la tour de la Pelote.
Inscriptions à l'Office de Tourisme,
tél. 03 81 80 92 55
Devant la fontaine de la place
Marulaz

GRANDFONTAINE
Dimanche 5 août,
toute la journée
Kermesse paroissiale
Jeux divers, restauration, bal.
Tél. 03 81 56 63 24
Stade paroissial

NANCRAY
Dimanche 22 juillet
de 10h à 18h30
Fabrication de comté
Découvrez toutes les étapes
de fabrication d'un comté,
mais aussi de fromages blancs
aux herbes, de beurre,
de cancoillotte, avec les acteurs
de la filière lait.
Musée des Maisons comtoises,
tél. 03 81 55 29 77

SERRE-LES-SAPINS

Lundi 6 août de 16h30 à 19h30

Collecte de sang
Amicale des donneurs de sang bénévoles Franois, Serre-Les-Sapins et ses environs
Centre Culturel Sportif et Loisirs, rue de la Gare

NANCRAY

Du samedi 11 au dimanche 19 août
Semaine du miel

Dégustation de toutes sortes de miels, de pains d'épices, d'hydromel : tout est fait par les apiculteurs de la Région pour régaler les becs sucrés.
Musée des Maisons comtoises, tél. 03 81 55 29 77
Ouvert tous les jours de 10h à 18h30

MARCHAUX

Lundi 13 août de 17h à 20h

Collecte de sang
Association des donneurs de sang, tél. 03 81 57 98 47
Salle des fêtes

NANCRAY

Dimanche 19 août
Goûter les potagers

Découverte d'anciennes variétés de légumes : venez les croquer, les savourer crus ou cuits...
Musée des Maisons comtoises, tél. 03 81 55 29 78
Ouvert tous les jours de 10h à 18h30



© Musée des Maisons Comtoises Yves Pertout



© Musée des Maisons Comtoises Yves Pertout

SAÔNE

Mercredi 29 août à 8h
Découverte des oiseaux et mammifères du marais de Saône

Visite guidée et commentée par un guide du Groupe naturaliste de Franche-Comté.
Inscriptions au Syndicat mixte du marais de Saône, tél. 03 81 55 48 75

BESANÇON

Du jeudi 30 août au dimanche 2 septembre, de 10h30 à 20h
Nocturne vendredi et samedi jusqu'à 22h30
Terroirs Gourmands 2007
Invité d'honneur : Carnac et les produits bretons.
Promenade Granvelle (Voir page 21).



BESANÇON

Samedi 25 et dimanche 26 août
La Besac Inline Cup

Course de rollers
Départs :
• 10h15 Super Minis
• 10h30 Minis
• 11h00 Poussins
• 11h30 Benjamins
• 12h00 Minimes et Cadets
Quartier Chaprais

AMAGNEY

Dimanche 26 août à partir de 11h
Fête de la Mirabelle

Animations, expositions artisanales, vente de mirabelles fraîches et de produits dérivés (tartes, confitures...)
(Voir page 18).
Association La Mirabelle en fête, tél. 03 81 57 02 48
Au village d'Amagney

TORPES

Dimanche 26 août
Star A.C. Étoiles à la campagne

Concours ouvert aux jeunes chanteurs, expositions artisanales et photos.
(Voir page 17).
Comité des fêtes de Busy-Vorges, tél. 03 81 58 65 61

BESANÇON

Dimanche 26 août
Guinguette

La Gare d'eau
Ville de Besançon,
Direction Communication,
tél. 03 81 61 51 67

BESANÇON

Dimanche 26 août à 10h
Les rendez-vous nature et culture : Les randonnées pédestres des forts, le fort de Bregille

Circuit pédestre de 10 km histoires et légendes.
Inscriptions à l'Office de Tourisme, tél. 03 81 80 92 55
Devant le fort de Bregille

GENNES

Dimanche 2 septembre à partir de 11h
Marche gourmande

Circuit pédestre de 10 km avec étapes gourmandes.
Inscription obligatoire au 03 81 55 71 97
Salle polyvalente

▶▶ ENVOYEZ-NOUS VOS ANNONCES

Nous ne sommes pas en mesure de communiquer la totalité des manifestations se déroulant à Besançon. Nous vous invitons à vous reporter au site www.grandbesancon.fr

Vous souhaitez annoncer une manifestation ?
Écrivez au journal Grand Besançon, 4, rue Gabriel Plançon 25000 Besançon.

Ou faxez-la au 03 81 82 29 60

Délai limite pour la parution, le 9 juillet pour le journal de septembre/octobre. La publication de ces annonces est gratuite et la rédaction se réserve le choix des textes publiés.



NANCRAY

Dimanche 2 septembre, toute la journée
10^e Brik à brak
Comité des Fêtes, tél. 03 81 63 01 82 ou 03 81 60 13 66
Au centre du village

VAIRE-LE-PETIT

Dimanche 2 septembre de 8h à 18h
10^e brocante vide-grenier
Association Le P'tit Vaire, tél. 03 81 55 67 81 (Mairie)
Dans les rues du village

CHAUDEFONTAINE

Dimanche 26 août
Vide-grenier
Tél. 03 81 57 91 32 (Mairie)
Dans le village

MARCHAUX

Dimanche 26 août
Brocante
Organisée par l'Association des donneurs de sang.
Tél. 03 81 57 98 47

Vauban Animations 2007

année

VAUBAN



© Philippe Legendre



© Denis Maraux

Du lundi 27 août au dimanche 2 septembre
Semaine gourmande sur la thématique du XVII^e siècle
Ambiance XVII^e au marché des Beaux-Arts et semaine gourmande, en partenariat avec les restaurants du centre-ville.
Contact : Ville de Besançon, tél. 03 81 61 51 23

Jusqu'à octobre
Exposition extérieure des photos aériennes des sites majeurs de Vauban
Exposition des photos des 14 sites majeurs de Vauban, photos issues de l'ouvrage des éditions de la Taillanderie, réalisée en collaboration avec le Réseau des sites majeurs de Vauban.
Sur le chemin de halage à proximité du pont Battant



Du dimanche 1^{er} au dimanche 15 juillet et du lundi 20 août au dimanche 2 septembre, les jeudis à 15h.
Du dimanche 15 juillet au mercredi 15 août, tous les jours à 14h et 16h
Sur les traces de Vauban
Visites commentées et animées par un comédien. Vauban en personne fera partager aux visiteurs sa passion et ses connaissances sur l'histoire et l'architecture du site passionnant de la Citadelle.
Contact, SEM Citadelle, tél. 03 81 87 83 33

Du samedi 14 juillet au dimanche 19 août à 11h, 14h et 15h30
Parcours des Petits Cadets.
Les enfants sont invités à découvrir Vauban grâce à un carnet aventures remis dès leur arrivée. Un animateur les accompagne dans l'aventure et les invite à découvrir le chef-d'œuvre de Vauban.
Contact : SEM Citadelle, tél. 03 81 87 83 33

Jeudi 2, vendredi 3 et samedi 4 août à 21h30
Spectacle nocturne : Vauban, la tête dans les étoiles
Mise en valeur visuelle (projection monumentale sur les murailles, mise en lumière d'éléments architecturaux remarquables), sonore et artistique (réalisation de tableaux vivants par des comédiens mêlant magie et poésie, fontaines d'eau dansantes, feu et lumières...)
Contact : SEM Citadelle, tél. 03 81 87 83 33

Les TEMPS CHAUDS de l'été

Ville de Besançon,
Direction Communication,
tél. 03 81 61 51 67

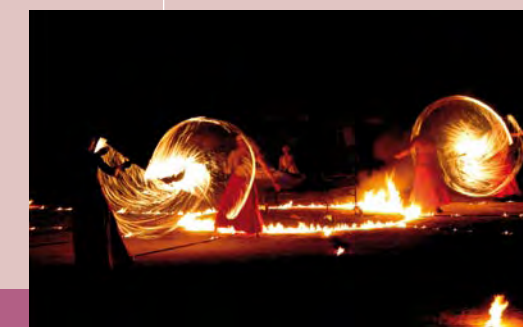
Mercredi 18 juillet
Les petits contes de là-bas et d'ici
Cour musée du Temps ou Grand Kursaal

Mercredi 25 juillet
Les bals populaires
Cour du musée du Temps ou Grand Kursaal

Mercredi 1^{er} août
Smoking Chopin
Petit Kursaal

Mercredi 15 août
Le roi des papas en conserve
Grand Kursaal

Du samedi 7 juillet jusqu'au 30 décembre
Exposition « L'arpenteur du roi, Vauban et Besançon »
Exposition qui propose la découverte du XVII^e siècle : ses tensions et ses violences autant qu'un faste allant de pair avec guerres, disettes et misère. Comment l'époque se représentait-elle le monde et les moyens de l'explorer ?
Oeuvres en provenance de nombreux musées nationaux, dont celui du Louvre.
Musée du Temps, tél. 03 81 87 81 50
Tous les jours, sauf le lundi de 9h15 à 12h et de 14h à 18h, les dimanches et jours fériés, ouverture de 10h à 18h



Jusqu'au dimanche 4 novembre
Parcours urbain « Vauban »
Exposition de plein air offrant une visite inédite de la ville, de fort Griffon à la Citadelle de Besançon.
Contact : SEM Citadelle, tél. 03 81 87 83 48

VIDE GRENIER BROCANTE BRIK À BRAK

Divertissement

Le jeu



Le rébus-commune

Retrouve le nom d'une commune du Grand Besançon.



La charade-commune

Mon premier est un atome d'oxygène.
Mon second est le double.
Mon tout est une commune du Doubs où il fait bon s'oxygéner !



Le nom des habitants

Comment s'appellent les habitants de Pirey ?

- a : Les Pirénéens
- b : Les Pirelois
- c : Les Piroulets

Où est Agglo ?

Agglo, cette petite coquine, s'est cachée dans les pages de ton magazine. Sauras-tu la retrouver w ?



Solutions
Le nom des habitants : Réponse c
Le rébus-commune La Chevillotte (la - cheville - hotte)
La charade-commune Audeux (O₂)

dessins Fred Neidhardt



Restaurant Au Quartier des Étoiles 14 rue des Étoiles, 25660 Saône - Tél : 03 81 55 72 78
Recette de Stéphane Fardet

Brochette de Gambas au Safran

Pour 4 personnes

- | | |
|--------------------------------|-----------------------------|
| 20 gambas | 1 oignon |
| 4 pics à brochette | 1 dl de vin blanc |
| 150 g de riz sauvage | 1 dl de fumet de poisson |
| 1 cube de bouillon de volaille | 2 dl de crème |
| 1 noix de beurre | 1 pincée de safran |
| 1 pincée de cannelle | 2 cuillères d'huile d'olive |

Décortiquer les gambas et les monter (5 par brochette), réserver.
Cuire le riz avec le bouillon de volaille. En fin de cuisson ajouter le beurre et la cannelle, réserver.
Ciseler l'oignon, faire suer avec l'huile d'olive.
Ajouter le vin blanc, laisser réduire. Ajouter le fumet de poisson, crémier et lier.
Ajouter le safran, réserver.
Poêler les brochettes de gambas dans l'huile d'olive 2 mn de chaque côté.
Dresser puis servir.

Des formes



Des envies

Des couleurs



www.gmh-cuisine.fr

25720 Avanne

Tél. 03 81 51 88 05

Cuisine - Bain - Décoration

Agence Com'Force



LUMI - SHOP

LUMINAIRE - DÉCORATION

ENVIE
DE LUMIÈRE



SOLDE*

à partir
du 27 juin 2007

*selon étiquetage en magasin

Espace Valentin - Tél. : **03 81 88 37 87** - www.solea.fr
Ouvert le lundi de 14h à 19h et du mardi au samedi de 9h30 à 12h et de 14h à 19 h