



COUP DE CŒUR
Mangez bien
et près de chez vous...

ÉCONOMIE
Diagnostic à distance
grâce à Covalia au CHU
de Besançon

ACTUALITÉ
80 000 logements
pour 175 000 habitants

novembre / décembre 2008

N°31

GRAND Besançon

le magazine d'information de la Communauté d'Agglomération

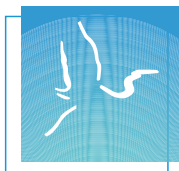
Dossier

**Un nouveau transport
en commun en site propre
pour l'Agglomération du Grand Besançon**



À DÉCOUVRIR DANS CE NUMÉRO :
un supplément détachable sur
la réduction des déchets

Grand
Besançon



www.grandbesancon.fr



Édito //

Conscient de la menace que fait peser le changement climatique sur notre environnement et sur notre société, le Grand Besançon souhaite agir et promouvoir, dans ses domaines de compétences, des projets et réalisations qui participent à l'amélioration de la qualité de vie et à la réduction des gaz à effet de serre.

Imaginer la mobilité durable de demain: telle est donc l'invitation que nous vous avons lancée à l'occasion de la concertation pour la création d'un système de Transport en Commun en Site Propre. Vous avez été nombreux à participer et à nous faire part de vos questions, de vos avis et nous vous en remercions. Cette implication témoigne de l'intérêt que suscite ce projet de nouveau mode de transport.

Il faut dire que notre agglomération est reconnue, depuis longtemps déjà, pour la qualité de sa politique de transports en commun. Cela est d'autant plus vrai depuis la mise en place, en 2002, du réseau de bus Ginko qui irrigue nos 59 communes et qui est deux fois plus utilisé que dans les autres agglomérations françaises.

Alors pourquoi vouloir aller plus loin? Parce que, malgré cette exemplarité, le réseau Ginko atteint ses limites, pris dans un flux automobile croissant qui ralentit la circulation dans l'agglomération et la paralysera si nous ne faisons rien.

Nous sommes aujourd'hui à un moment clé. Nous devons franchir un nouveau pallier. Ce projet de TCSP est, sans conteste, le projet le plus important de la décennie. Un projet qui donne tout son sens à l'Agglomération, à cette communauté de destin, résolument solidaire.

Car il s'agit bien d'un projet d'agglomération qui améliorera, demain, la qualité et la fluidité des déplacements à l'échelle de tout notre bassin de vie et qui participera au développement économique et social du Grand Besançon. Ce nouveau mode de transport, à la fois moderne, confortable, accessible, moins polluant et moins bruyant que la voiture, doit apporter davantage de services à l'ensemble des habitants et des entreprises de l'agglomération.

C'est donc bien avec une armature de TCSP forte, des lignes de bus urbains et périurbains performantes et des parkings-relais attractifs que chacun pourra faire évoluer ses habitudes de déplacement.

Face aux défis majeurs qui nous concernent, l'évolution des comportements actuels va être fondamentale. C'est aussi le thème principal du supplément "la réduction des déchets", inséré au centre de ce magazine. Dans ce domaine aussi, notre responsabilité est engagée.

Le Grand Besançon doit poursuivre ses actions pour mettre en place un service de collecte de qualité et uniformisé sur l'ensemble de son territoire en réponse aux objectifs qu'il s'est fixé.

Le contexte de crise actuel doit nous inciter à la prudence et à bien peser les choix techniques et financiers que nous ferons. Mais nous devons aussi faire preuve d'ambition et de courage. C'est de ce délicat équilibre, que se construira le développement durable de notre agglomération.

Jean-Louis Fousseret
Président du Grand Besançon
Maire de Besançon

Gabriel Baulieu
1^{er} Vice-Président du Grand Besançon
Maire de Serre-les-Sapins



page 5



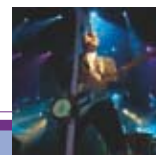
page 9



page 13



page 22



page 28



page 30

Sommaire

3 Coup de cœur
Manger bon et près de chez vous

5 Économie
Diagnostic à distance grâce à Covalia au CHU de Besançon

6/11 L'actu de l'agglomération

13/19 Dossier
Un nouveau transport en commun en site propre pour le Grand Besançon

20/23 Communes

25/29 Agenda

30 Divertissement
Le jeu et la recette



Manger bon et près de chez vous...

Une vingtaine de producteurs locaux se sont réunis durant une semaine sous la bannière "Mangez franchement content" – clin d'œil régional – , au Foyer des Oiseaux à Besançon. Objectif : sensibiliser le public aux produits locaux sans intermédiaire.



Pierre Chupin, artisan confiturier.

Manger mieux, manger autrement, manger de bons produits qui n'ont pas fait le tour du monde avant d'arriver dans notre assiette : une gageure ? Non, depuis quelques années, une poignée de partenaires font bouger les choses, organisent des marchés, des visites de fermes, des achats groupés, des manifestations.

Ce fut le cas du 6 au 10 octobre, où de nombreux producteurs locaux ont présenté leurs produits au FJT des Oiseaux en les introduisant également au menu du restaurant. Le Foyer des Jeunes Travailleurs préparant chaque midi près de 500 repas, aux adhérents comme aux personnes travaillant dans le quartier, « *c'était une belle occasion de toucher le maximum de monde et d'informer le public qu'il est possible de trouver des produits de bonne qualité sans intermédiaire !* », souligne Daniel Hincelin, membre de l'association "Une autre assiette", à l'origine de cette semaine des produits locaux. Sauge, bras armé du Grand Besançon pour développer et soutenir l'agriculture périurbaine s'était naturellement associé au projet, « *un très bon moyen pour vulgariser les circuits courts, faire prendre conscience aux gens venus déjeuner qu'il existe un tissu local de producteurs riche et varié* ».

Chaque midi, plusieurs associations (bio, producteurs, consommateurs) ainsi qu'une vingtaine de producteurs (notamment de lait, viande, volailles, œufs, pain, légumes bio, bières et vins, biscuits, charcuteries, fromages AOC ou non et même huile de tournesol), tous francs-comtois, se sont relayés pour faire déguster leurs produits et pour faire savoir qu'ils existent. Pierre Chupin, artisan confiturier installé à Pirey, souligne : « *C'est davantage une démarche de travail qu'un acte de vente. Je suis plutôt là pour faire connaître ma production.* » Sa voisine, Delphine Grelat, productrice de fromages de chèvres fermiers à la Bergerie de Bartherans précise : « *Les gens sont intéressés par les produits locaux, ils savent que ça existe... mais le plus souvent ils ne savent pas où les trouver !* » Au FJT, Philippe Romanoni, directeur-adjoint conclut : « *C'est une mise en réseau qui fonctionne. Si l'opération est reconduite, nous suivrons.* »



Choix, qualité et compétence

Répond à vos besoins en matière de fermetures

Particuliers - Industries et collectifs



expo permanente

PORTES DE GARAGE

Sectionnelles, basculantes, rideaux métalliques

PORTAILS

Aluminium, PVC, bois, acier

MOTORISATIONS - AUTOMATISMES

Neuf et existant, barrières levantes. Contrôle d'accès, mise en conformité

PORTES D'ENTRÉE - FENÊTRES

Crédit d'impôts allant de **25 % à 40 %**.
Garantie décennale. Large gamme de coloris. Label Acotherm



10 bis, rue Lavoisier - ZI Tilleroyes - 25000 BESANÇON - Tél. **03 81 50 10 88**
afc.25@worldonline.fr - www.afc-fermetures.fr

Pour vos fêtes de fin d'Année ...

Offrez des heures de bonheur,
une idée cadeau utile et originale !

Le "Cadeau Services"



Pour des prestations ménagères
ou des travaux d'espaces verts, de jardinage...

Le "Cadeau Services" est le cadeau idéal

Adapté à vos envies !

En confiant vos petits travaux à ADP Services, vous participez à une action socialement utile. De plus, vous pouvez bénéficier d'une réduction d'impôts (loi Borloo)

Renseignements :

2, rue Thomas Edison - 25000 Besançon

Tél. : 03 81 48 59 94 - Courriel : adp-services@orange.fr

Castor Bleu

Partenaire OFFICIEL de votre BONHEUR

AMÉNAGEMENT
RÉNOVATION
ENTRETIEN

NOTRE FORCE
NOTRE SERVICE

PISCINE
ABRI - SPA
SAUNA
HAMMAM

Les SPAS
qui font
la différence



www.mabaleine.com



Concepteur Constructeur

Route de Belfort - RN 83 - 25 220 THISE - 03 81 80 51 77

Nom / Prénom
Adresse
Tél.
E-mail

• Je désire recevoir votre documentation sur :
 les spas la rénovation les équipements de sécurité
 les abris autre :

• Je souhaite être contacté par téléphone de h à h.

Découvrez le
"Little dipper"

Diagnostic à distance grâce à Covalia au CHU de Besançon

Issue de l'incubateur de TEMIS INNOVATION-Maison des Micro-techniques, la jeune pousse "Covalia Interactive" offre une plate-forme de télé-médecine aussi utile aux médecins qu'à leurs patients.

Les nouvelles technologies d'information et de communication peuvent sauver des vies. Preuve en est avec le système Covotem, une solution de travail collaborative permettant à des médecins et des spécialistes de travailler ensemble à distance. Bien plus qu'un simple outil de web conférence, la plate-forme prend en charge la gestion des images médicales, radios et scanners, qui répondent à des normes précises. Les médecins peuvent, en outre, y appliquer leur traitement d'images qu'ils utilisent tous les jours avec les appareils d'imagerie médicale. Après une phase de tests en 2007, Covalia Interactive s'attelle aujourd'hui à la commercialisation de son logiciel modulable et intégrable avec d'autres systèmes de gestion de données médicales comme le futur DMP (Dossier Médical Personnalisé).

Télédiagnostic avec intégration d'images médicales

Derrière son écran, via une liaison Internet et une webcam, le médecin consulte ainsi en temps réel ses confrères, annote des documents et affine son diagnostic. Le système donne la possibilité d'éditer automatiquement des rapports et historiques de réunions. Pour le Professeur Benoît de Billy, chirurgien en pédiatrie à Besançon, « l'utilisation de cette plate-forme a permis de rendre la discussion aussi facile que si

nous étions tous ensemble dans la même pièce et a évité un déplacement sur un des quatre sites ».* Gain de temps, gain d'argent, la télé-médecine est une des solutions pour offrir une même qualité de soins que l'on soit en ville ou en zone rurale.

La solution équipe désormais le service de neurologie du CHU de Besançon et permet un diagnostic rapide et vital en cas, par exemple, d'accident vasculaire cérébral. Un médecin peut depuis chez lui réaliser une expertise en urgence. « Le réseau en télé-diagnostic permet également aux praticiens d'étudier des cas difficiles », explique Éric Garcia, le PDG de Covalia, « Les centres hospitaliers de Besançon Reims, Nancy ou Strasbourg sont reliés entre eux. Au fil des discussions et grâce aux images partagées, un chirurgien a modifié la façon dont il appréhendait son intervention grâce à un confrère qui avait opéré un même type de cas très rare. Cela aurait été impossible sans Covotem. »

*Besançon, Reims, Nancy et Strasbourg.

Covalia ou la naissance d'une start-up

Covalia est l'exemple même d'un transfert de technologie réussi du laboratoire d'informatique universitaire vers le monde économique. En 2003, Éric Garcia travaillait déjà sur un projet de télé-médecine avec la Suisse pour la prise en charge des AVC (accident vasculaire cérébral). Il crée sa société en juillet 2007 après un passage dans l'incubateur de TEMIS INNOVATION. Covalia a d'ailleurs reçu deux prix Oséo du ministère de la recherche.

Soutenue par le Grand Besançon, la Région et Franche-Comté PME gestion, Covalia emploie aujourd'hui une dizaine de salariés, principalement des ingénieurs dans son département R & D (Recherche et Développement). La jeune société table sur 1 M€ de chiffre d'affaires en 2011. Elle devrait commercialiser son système en Outre-Mer début 2009 et travailler à l'implantation de Covotem en Amérique du Nord et en Asie du Sud-Est.

Un Institut unique en Europe

Le tout récent Institut International des Systèmes de Santé et de Télé-médecine (l'IISIST Édouard-Belin), installé sur TEMIS Santé est un espace unique en Europe. L'IISIST est dédié à la recherche et au développement des systèmes d'information de santé autour de quatre environnements : l'hôpital, le cabinet du médecin de ville, l'hospitalisation à domicile, les systèmes embarqués... dont le challenge futur sera l'inter-opérabilité. Il fait le lien entre les besoins des usagers de la santé et les entreprises qui développent les systèmes d'information, comme l'entreprise Covalia, notamment au niveau du maintien à domicile via les capteurs communicants et la télé-médecine. IISIST a aussi pour vocation d'organiser des formations de haut niveau pour les professionnels de la santé sur les nouveaux outils tandis que les industriels pourront y tester et développer leurs équipements et applications.

ENVIRONNEMENT

Sauge à l'heure des bilans

Sauge, sous ce joli nom de plante se cache aussi un partenariat* piloté par le Grand Besançon, qui travaille sur la problématique de l'agriculture périurbaine et cherche à tisser des liens entre ville et campagne. Un projet essentiel quand on sait que la surface cultivée sur le territoire de l'agglomération représente 30 %! Le financement accordé par le programme "Equal" vient de s'achever après trois ans de travail. À son actif notamment, une soixantaine de projets agricoles (installation en maraîchage, atelier de découpe de viande...) ont été accompagnés dans leurs aspects juridiques, techniques etc. En parallèle, une quarantaine de personnes ont pu découvrir les métiers de l'agriculture, de la forêt et des espaces verts grâce à des stages en entreprise ou encore aux chantiers-école de création de jardins familiaux à Montferrand-le-Château et Dannemarie-sur-Crète. Des actions d'animation et de promotion ont aussi permis la création du marché de Pugey, des Paniers de Velotte ou de manifestations (lire notre "coup de cœur"). Enfin, pour offrir aux citadins l'occasion de découvrir leurs voisins de la campagne, des visites d'exploitations ont été régulièrement proposées. Un bilan détaillé des actions Sauge sera prochainement disponible.

*AFIP (Association pour Favoriser l'Intégration Professionnelle) Bourgogne – Franche-Comté, Chambre d'agriculture du Doubs, CFPPA (Centre de Formation Professionnelle et de Promotion Agricole) Châteaufarine, Grand Besançon.

■ Sauge, Grand Besançon.
Tél. 03 81 65 07 00

INTERNET

Des cyber-ambassadeurs pour valoriser la Franche-Comté



Michel Vautrot, Vincent Defrasne, Marie-Guite Dufay, présidente de la Région Franche-Comté, Bernard Kudlak, fondateur du cirque Plume et Gérard Magnin, directeur de l'association Énergies Cités.

Le biathlète Vincent Defrasne, l'actrice Lola Sémonin et l'arbitre Michel Vautrot ne s'y sont pas trompés! Ils sont les premiers à supporter l'initiative de l'Agence Régionale de Développement (ARD) pour la création du site Internet "ambassadeurs-franche-comte.com".

« À l'image de Facebook ou de Viadeo, c'est un site communautaire qui vise à rassembler les Franc-Comtois d'origine ou de cœur pour promouvoir notre territoire en France et dans le monde entier. Nous espérons ainsi attirer des compétences ou des entreprises dans la région », explique Aline Poirier en charge du projet. À l'écran, on navigue dans trois espaces: "Découvrir" pour valoriser les atouts incontournables de la région, "Agir" qui propose une multitude de services comme des offres d'emploi ou de reprises d'entreprises. Enfin l'onglet "Partager" permet d'accéder à un forum, une messagerie et un annuaire des membres inscrits pour permettre à des "amoureux de la Franche-Comté" de se retrouver même à l'autre bout de la planète!

■ www.ambassadeurs-franche-comte.com

ÉCONOMIE

Gaz et eaux, inauguration à Mamirolle



Une conception durable pour ces nouveaux locaux.

Le 14 octobre, plus de 400 personnes ont assisté à l'inauguration des nouveaux locaux de "Gaz et eaux". La société de distribution a décidé de s'implanter à Mamirolle, sur la zone industrielle du Noret, près de la 2x2 voies, pour être au cœur de son secteur d'intervention. Plus fonctionnel et plus moderne, le bâtiment a été réalisé par la SAIEMB Immobilier d'entreprises (Société Immobilière d'Économie Mixte de Besançon). Il a été pensé dans une perspective durable avec l'installation de panneaux solaires pour l'eau chaude, d'une chaudière à bois pour le chauffage et des façades qui évitent l'utilisation d'une climatisation. Un véritable modèle pour une société qui sait combien il est important de préserver les ressources naturelles.

TRANSPORTS

Journée "bien-être" de l'Université



Bien-être et détente pour lutter contre le stress.

Un étudiant sur deux prend le bus pour se déplacer : Ginko s'est donc naturellement associé à la journée "bien-être" proposée par l'Université le 20 novembre. De 7 h 30 à 15 h, des hôtesse diffuseront sur les lignes du campus des bulletins de jeu pour gagner des gadgets "bien-être". En station (Crous Université et Granvelle), un espace "détente et musculation" sera l'occasion de pauses antistress... De 17 h à 22 h enfin, un stand Ginko sur le campus (au SUAPS, Service Universitaire des Activités Physiques et Sportives) pourra répondre aux questions des étudiants.

ÉCONOMIE

Pirey : Dimeco célèbre ses 50 ans !

Dimeco célèbre actuellement le 50^e anniversaire de sa création par Jean Chanard et Georges Jeanney. Le groupe Dimeco, ce sont 180 personnes, dont 95 à Pirey, réparties dans cinq filiales en France, en Espagne et au Brésil, pour un chiffre d'affaires de 36 M€.

Dimeco Alipresse, dont le siège social est à Pirey, est l'un des plus grands constructeurs de machines outils à capitaux français. Il est devenu le leader européen dans l'automatisation des presses de découpage-emboutissage, avant de créer son propre concept de production à partir de lignes flexibles : les Flexilines. L'entreprise exporte vers 45 pays grâce à son réseau d'agents. La moitié de l'activité se fait avec le marché automobile mais aussi avec le bâtiment, la construction électrique, l'électroménager, ou encore le mobilier métallique. Dimeco Alipresse possède un fort potentiel Recherche-Développement comprenant plus de 20 ingénieurs et techniciens.



Georges Jeanney, président de Dimeco S.A. et Laurent Deschamps, président de Dimeco Alipresse.

CDP

Le CDP : pour les transports du Grand Besançon

Le Conseil de Développement Participatif (CDP) réunit en ateliers des citoyens et acteurs du territoire pour éclairer les élus du Grand Besançon. Les membres de l'atelier PDU (Plan de Déplacements Urbains) travaillent sur l'amélioration des déplacements.

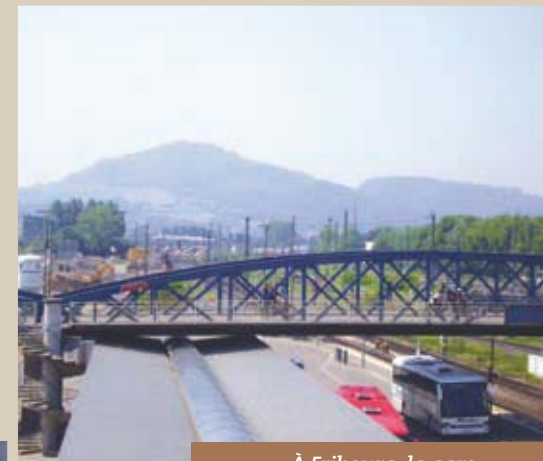
L'atelier a fixé cinq objectifs jugés essentiels dans l'élaboration du PDU : réduire la pollution et les nuisances liées à la circulation, favoriser, développer et optimiser les transports en commun, garantir une cohérence entre les modes de déplacement, convaincre les habitants et inciter à l'usage des transports collectifs et des modes doux.

Comment atteindre ces objectifs dans le Grand Besançon ? C'est tout le rôle de l'atelier PDU qui réunit une trentaine de membres depuis 2007. Pour appréhender cette problématique, ils ont travaillé avec le service Transport du Grand Besançon et auditionné une vingtaine d'associations, des collectifs et des maires du Grand Besançon. Pour Frédérique Lesné, Vice-Présidente du CDP, « l'objectif est de

se rapprocher des attentes des habitants en ayant le recul nécessaire pour faire prévaloir l'intérêt général ».

En mai 2007, un déplacement à Fribourg en Allemagne a permis de "libérer les possibles". Pascal Viret, était du voyage. « Nous avons visité un quartier dit "en poche", sorte de petits îlots reliés entre eux par des voies douces et connectés à un tramway avec également un système d'autopartage. L'objectif n'est pas tant de calquer ces solutions mais d'adapter les bonnes idées à notre cadre de vie ».

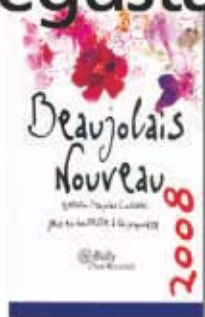
De la liaison entre les deux gares TGV en passant par le projet du TCSP ou à la marche à pied, le CDP propose donc un ensemble de solutions sur la problématique transport à la collectivité.



À Fribourg, la gare : pôle clé de l'intermodalité.



Dégustation gratuite les 20, 21, 22 novembre*



Beaujolais Nouveau 2008
Bully 75 cl. par 6 Bouteilles
~~4⁹⁵ €~~ **4.50 €**



Le Pot Beaujolais 2008
Louis Tête 75 cl. par 6 Bouteilles
~~5⁷⁰ €~~ **5.15 €**



Beaujolais Villages 2008
Mommessin 75 cl. par 6 Bouteilles
~~7²⁵ €~~ **6.45 €**



Beaujolais Primeur 2008
Château de Corcelles 75 cl. par 6 Bouteilles
~~6⁶⁵ €~~ **5.98 €**

Le BEAUJOLAIS NOUVEAU est arrivé



Beaujolais Nouveau 2008
G. Dubœuf 75 cl. par 6 Bouteilles
~~6⁶⁰ €~~ **5.90 €**

Autres Primeurs :



Côtes du Rhône Primeur
Chusclan .75 cl. par 6 Bouteilles
~~3⁹⁵ €~~ **3.55 €**



Coteaux du Lyonnais Primeur
Sain Bel .75 cl. par 6 Bouteilles
~~4⁶⁵ €~~ **4.15 €**

↗ des magasins Client Roi
www.hyperboissons.com

HYPERBOISSONS
LA CAVE & TOUT CE QUI SE BOIT

BESANÇON VILLE, 6 rue Oudet • 03 81 81 84 96
Zone Commerciale de VALENTIN • 03 81 48 91 39
en novembre : DIJON Chenôve • BELFORT Andelnans

L'ABUS D'ALCOOL EST DANGEREUX POUR LA SANTÉ. CONSOMMEZ AVEC MODERATION

* Dégustation gratuite aux personnes majeures de plus de 18 ans - photos non contractuelles

© Photos ADEME, Olivier Perrenoud



Tirer l'énergie de la lumière du soleil.

ÉCONOMIE

Koramic, ou le développement durable sur notre toit

Koramic, fabricant de tuiles en terre cuite situé à Franois et Lantenne-Vertière, innove avec son système photovoltaïque KoraSun® qui allie design, esthétique et haute technologie.

Le photovoltaïque ? C'est l'énergie que l'on tire de la lumière du soleil et qui trouve donc son emplacement de prédilection sur le toit. L'avantage principal réside dans la simplicité de montage des panneaux puisque le système KoraSun® s'intègre parfaitement à l'ensemble de la toiture. Les nouvelles cellules de 6 pouces en silicium de cristallin permettent de développer un rendement exceptionnel de 15 % (proportion de l'énergie solaire transformée en courant électrique). Ce produit s'inscrit donc dans une logique de développement durable.

Selon le directeur marketing, Gilles Wuthrich, reprenant l'un des engagements

chers à la marque, cela permet de « concilier progrès économique et social sans mettre en péril l'équilibre naturel de la planète ». Fort de plus de 300 ans d'exploitation le site franc-comtois est un des plus anciens tuiliers à être toujours en activité. Migeon, marque familiale à l'origine, a ensuite intégré le groupe belge Koramic en 1998 puis le groupe autrichien Wienerberger en 2004.

L'Office de Tourisme bisontin organise des visites de l'usine franc-comtoise pour le grand public.

■ Office de Tourisme 03 81 80 92 55.



Le système KoraSun® s'intègre parfaitement à la toiture.

ÉQUIPEMENTS FLUVIAUX

Le port d'agglomération en bonne voie

Les travaux de génie civil aux ports fluviaux de Besançon et de Deluz pour créer les futures haltes du port fluvial d'agglomération multisites, qui doit être opérationnel au printemps 2009, se poursuivent sans problème. Dans la capitale, le quai bas et les pieux d'appontement sont installés. Le mur de l'ancien port démolit, il restera à terrasser et à conforter le futur talus mais aussi à créer la rampe d'accès au quai bas ainsi qu'un local technique. Viendront ensuite la mise en place des appontements, des bornes de distribution d'eau et d'électricité, des consoles de récupération des eaux usées ainsi que l'aménagement paysager du site. Si les travaux sont plus en retrait à Deluz, ils suivront eux aussi les mêmes phases pour une livraison prévue fin mars 2009. Pour l'heure, le Grand Besançon lance dans le courant du mois un appel d'offres destiné à trouver un gestionnaire à ces deux nouvelles haltes fluviales communautaires et à celle existante du Moulin Saint-Paul à Besançon.



Les travaux pour la future halte du port fluvial de Besançon avancent progressivement.

AMÉNAGEMENT

Concertation en cours aux "Portes de Vesoul"

L'entrée Nord de Besançon va changer de visage à partir de 2012. Un projet d'aménagement est à l'étude afin de requalifier l'entrée de ville en aménageant un espace d'une vingtaine d'hectares de part et d'autre de la rue de Vesoul et au nord de la voie des Montboucons. Une halte ferroviaire est également prévue dans le secteur sur la ligne Viotte-Auxon qui reliera les deux gares TGV.

En septembre, la première réunion publique de concertation a permis à la population de prendre connaissance des enjeux et d'exprimer ses attentes sur le projet "Les Portes de Vesoul". Le schéma d'aménagement sera présenté à la fin de l'année.

► ENVIRONNEMENT

Créer une activité agricole ?

Avec la formation "De l'idée au projet de création d'une activité agricole" qui débute courant novembre et se poursuivra jusqu'en mars 2009, il est possible de passer du rêve au concret. Grâce à 20 journées de formation collective (une par semaine), des journées de suivi individualisé et la possibilité d'un stage professionnel (cinq jours), rien n'est laissé au hasard pour vous permettre de monter votre projet agricole et de s'assurer de sa faisabilité. Le tout pour 50€.

■ AFIP Bourgogne & Franche-Comté.
Tél. 03 84 80 11 56

► TRANSPORTS

Extension du dépôt de bus à Planoise

Le réseau Ginko dispose de deux dépôts de bus, un rue de Trey, le second à Planoise. Projet à l'initiative du Grand Besançon : regrouper les ateliers gazole et GNV (Gaz Naturel pour Véhicule) sur le site plus récent de Planoise, et y rapatrier 25 des bus exploités actuellement à Trey. Ce dernier conserverait, entretemps, des fonctions administratives et l'exploitation d'environ 50 des 170 bus de lignes urbaines. Les travaux d'extension commenceront début 2009 pour une livraison de l'opération à l'horizon 2010.

► CULTURE

Semaine du cuivre



Les cuivres, instruments remarquables mais méconnus.

Trois concerts autour des cuivres*, c'est ce que propose le Conservatoire du Grand Besançon lors d'une semaine qui leur est entièrement consacrée. « *Nous souhaitons promouvoir ces instruments moins médiatisés que d'autres et qui sont pourtant remarquables* », souligne Didier Vadrot, directeur-adjoint.

Le 9 décembre, à l'Espace du Marais de Saône (20 h 30), l'Ensemble des Cuivres de 3^e cycle du Conservatoire se produira sous la direction de Pierre Kumor, avec l'orchestre OH2 en 1^{re} partie, de même que **le 11 décembre, salle Battant à Besançon (20 h)**, avec les classes de

trompettes de Mathieu Naegelen en 1^{re} partie. Enfin, **le 13 décembre à 17 h, au Temple Saint-Esprit à Besançon**, les tubas seront à l'honneur lors d'un concert qui promet d'être impressionnant par son ampleur : l'ensemble des tubistes des écoles de musique du Grand Besançon et du Conservatoire seront réunis aux côtés d'invités de Bourg-en-Bresse et de Mâcon. **Entrée libre pour ces trois concerts.**

* Les cuivres : instruments à vent où le son est produit par vibration des lèvres dans une embouchure.

► TRANSPORTS

Ginko à l'échelle européenne...

Décidément, le réseau Ginko ne peut rester longtemps sans perspective européenne. Le programme Via Nova (2005-2008) se termine à peine qu'un autre prend déjà le relais. En effet, il y a un an, Ginko planchait sur un nouveau concours réunissant 15 pays européens... et sa candidature a été retenue par l'Union Européenne. Nom du programme : Ad Personam. L'objectif consiste à tester à l'échelle européenne une opération de marketing direct visant à sensibiliser le grand public : il s'agira de promouvoir le transport public auprès des habitants, de les inciter à modifier leurs pratiques de déplacement pour privilégier au maximum les transports en commun. Financée à 65 % par l'Union Européenne, cette opération de grande envergure sera exactement la même d'un pays à l'autre. Le programme Ad Personam démarrera au tout début 2009.



Modifions nos pratiques de déplacement.

ÉCONOMIE

Micronora 2008 : encore une forte affluence

Le salon Micronora de Besançon prouve qu'il est bien le plus grand salon dédié à l'infiniment petit en Europe. Cette année encore, les acteurs régionaux, français et étrangers sont venus signer des contrats, vendre leurs technologies et ont permis à près de 15 000 visiteurs de découvrir ou mieux comprendre les nanotechnologies.

Microns d'Or: l'institut de recherche franc-comtois FEMTO-ST a été récompensé pour sa station robotisée de micro-assemblage.

AMÉNAGEMENT

Réunion pour les Marnières

La future zone d'activités des Marnières qui remodelera le paysage urbain de l'entrée Est de Besançon – du côté de Chalezeule/rue de Belfort –, a donné lieu à une réunion publique début septembre. Près de 200 personnes ont pu découvrir à cette occasion la présentation du projet conçu par la société SEGECE, plans à l'appui (environnement, voies routières, intérieur de la zone, galerie marchande etc.). Les premières ouvertures de magasins sur cette ZAC sont prévues à l'horizon 2013.

ENVIRONNEMENT

Développement durable : faire son miel du soleil

Bien connue à Velesmes-Essarts, la miellerie du Rucher des deux lacs a souhaité reprendre un pied à terre dans son berceau d'origine avec la création d'un nouveau bâtiment écologique, doté d'un système de chauffage et de production d'eau chaude parfaitement neutre en termes "d'empreinte carbone". Soutenue par l'Ademe (Agence de l'environnement et de la maîtrise de l'énergie) tant techniquement que financièrement, l'entreprise s'est tournée vers la société Énergies Nouvelles René Jacot (ENRJ) à Besançon, spécialisée dans l'installation de chauffages solaires. De ce partenariat est né un chauffage par le sol de 300 m² doublé d'une production d'eau chaude de 2 000 litres, grâce à 12 capteurs thermiques placés sur le toit. Un tel dispositif permet désormais à la miellerie de se chauffer été comme hiver et de produire son eau chaude sans aucune énergie fossile*, hormis l'électricité en cas de manque de soleil sur une longue période. Un exemple à suivre!

**énergie fossile produite à partir de roches issues de la fossilisation des êtres vivants : pétrole, gaz naturel et houille (charbon). Ces combustibles sont présents en quantité limitée et non renouvelable à l'échelle de temps humaine.*



Aucune "empreinte carbone"!



HABITAT

80 000 logements pour 175 000 habitants

En octobre dernier, l'AudaB, l'Agence d'urbanisme de l'agglomération Bisontine et la commission Habitat du Grand Besançon avaient réuni l'ensemble des acteurs concernés par les questions liées à l'habitat. Constats :

De 1999 à 2006, 1 100 logements ont été édifiés sur le Grand Besançon à un rythme relativement soutenu. Chaque année, 600 appartements se sont construits (dont 500 dans la capitale comtoise) alors que 500 maisons se sont érigées (dont 400 en dehors de Besançon). Les constructeurs de maisons individuelles présents confirment une forte demande sur tout le Grand Besançon. La périurbanisation se confirme donc, même si encore aujourd'hui, les trois quarts des logements se concentrent sur Besançon.

80 000 logements sont recensés sur le Grand Besançon avec une répartition de 48 % de propriétaires (contre 56 % en France). Le solde est partagé entre le parc locatif privé (32 %) et le parc locatif public (20 %) qui devra s'adapter aux besoins. Les T1/ T3 représentent en effet plus de 75 % des demandes HLM, selon Sylvie Foucher, directrice de Grand Besançon Habitat.

Enfin, un éclairage a été apporté par Logissim (gestionnaire du 1 %) sur les souhaits des salariés en mobilité professionnelle et sur la demande en acquisition immobilière sur l'agglomération. L'ensemble de ces informations servira de support au Grand Besançon lors de sa prochaine révision du Programme Local de l'Habitat prévue en 2009, qui devra notamment prendre en compte la situation économique de notre pays.

1 100 logements par an entre 1999 et 2006.





LUMI - SHOP

LUMINAIRE - DÉCORATION



Ouvert les dimanches
14 et 21 décembre

Espace Valentin - Tél. : **03 81 88 37 87** - www.solea.fr
Ouvert le lundi de 14h à 19h et du mardi au samedi de 9h30 à 12h et de 14h à 19h

VOS SOLUTIONS TOITURES. Neuf ou rénovation



Isolation
sous toiture
dans le neuf
ou la rénovation

Crédit photo Pavatex



92, rue de Dole -25000 BESANÇON
Tél. 03 81 41 09 76 - Fax : 03 81 41 14 31
Courriel : contactenrj@orange.fr

A votre écoute depuis plus de 30 ans

Charpente

Neuve ou rénovation,
Traditionnelle ou fermette,
Réhabilitation de combles
perdus en combles aménagés,
Tous travaux.

Couverture

Toiture neuve et rénovation,
réparation et remise à neuf,
Petites et moyennes surfaces.

Zinguerie

Tous travaux neufs ou rénovations,
Noues, faîtières, chéneaux...
Fabrication sur mesure.

Isolation sous toiture

Laine de bois,
Laine de roche soufflée.

Un nouveau transport en commun en site propre pour le Grand Besançon

C'est le chantier le plus important des prochaines années pour le Grand Besançon.

Mais qu'est-ce qu'un TCSP ?

Combien coûte-t-il ?

Quelles options sont envisagées ?

À quoi va-t-il servir à l'agglomération ?

Éléments de réponse...



Pourquoi un TCSP pour le Grand Besançon ?

« Tous les ans, la circulation augmente de 3 %. Les entrées de ville sont au bord de la saturation aux heures de pointe. En tant qu'Autorité Organisatrice des Transports, le Grand Besançon se doit d'agir pour éviter l'asphyxie. Depuis plus de trois ans, nous menons une réflexion pour résoudre les problèmes liés aux transports. Le réseau de bus Ginko, aussi performant soit-il, s'avère insuffisant. Il nous faut franchir une étape pour renforcer l'usage des transports collectifs qui passe par l'intégration d'un Transport en Commun en Site Propre. Une vingtaine d'agglomérations en France partagent la même ambition.

Plus rapide, plus fiable, plus confortable, plus accessible et moins polluant, le nouveau transport en commun répond aux attentes actuelles en matière de développement durable. C'est un choix d'avenir qui ne doit pas grever le budget général du Grand Besançon ni celui de la ville.

Le futur TCSP desservira les besoins de toute l'agglomération d'Ouest en Est avec une antenne à la gare TGV Viotte, un des futurs centres névralgiques du trafic de l'agglomération. Ce nouveau mode de transport sera l'occasion d'opérer plusieurs ajustements en matière de stationnement et surtout de revoir l'organisation des lignes de bus urbains et péri-urbains afin de les adapter aux besoins des habitants et de relier le futur TCSP à la gare d'Auxon.

C'est un long et passionnant chantier pour les prochaines années qui, j'en suis sûr, se transformera en véritable atout pour l'attractivité de l'agglomération. »

Jean-Louis Fousseret,
Président de la Communauté
d'Agglomération du Grand Besançon



Pour tous les grands projets d'investissement, le code de l'urbanisme impose une **concertation préalable** afin d'informer et de recueillir l'avis des habitants avant toute décision définitive.

Cette première étape de concertation s'est concrétisée par une série de réunions publiques du 29 septembre au 27 octobre dernier afin d'intégrer les remarques des usagers dans les choix futurs. Lors de la première réunion publique générale, le 13 octobre dernier, 450 participants, élus, membres d'associations, ou citoyens ont ainsi pu s'informer et s'exprimer.

Le TCSP est généralement bien accueilli notamment par les associations d'usagers des transports en commun. D'autres réunions avec les commerçants, entreprises et associations ont permis de ressentir les attentes de chacun (voir page 19). Restent des questions en suspens comme celles du matériel roulant ou du tracé définitif.

Un tracé ouvert sur l'agglomération

Le tracé du futur TCSP s'étendra sur 14 km, des Hauts de Chazal à l'Ouest de l'hôpital Minjoz jusqu'à la zone commerciale des Marnières vers Chalezeule avec une antenne stratégique à la gare TGV Viotte qui deviendra un pôle d'échange multimodal incontournable. Ici, convergeront plusieurs modes de transports : bus, train, vélo, voitures avec un parking agrandi et... TCSP. Le futur TCSP s'articule avec une "étoile ferroviaire"* existante, ce qui permettra de réaliser un maillage global entre réseau urbain, périurbain, régional et national avec notamment sa connexion à la Ligne à Grande Vitesse.

En service dès 2011, la branche Nord de ce dispositif permet de relier les gares de Viotte et celle située à Auxon par navettes TER mais aussi de desservir 3 haltes ferroviaires nouvellement créées (Portes de Vesoul, École-Valentin, Miserey-Salines).

Les études actuelles montrent en outre des possibilités de maillage vers les autres points cardinaux de l'agglomération, à l'Ouest, à proximité du CHU, à l'Est en direction de Novillars ou encore avec la branche venant du plateau de Saône. C'est un choix stratégique et central pour permettre aux habitants de l'agglomération de se rendre plus rapidement dans un centre-ville moins bruyant et moins pollué grâce à la réduction espérée du trafic automobile.

Le TCSP sera un axe rapide et performant sur lequel viendront se connecter les autres modes de transport : le réseau de cars péri-urbains GINKO, par le biais des pôles d'échanges, les véhicules particuliers grâce aux parkings-relais, pour notamment les usagers venant des communes de toute l'agglomération. Certains parkings-relais existent déjà à TEMIS ou Micropolis. D'autres sont en projet comme à Chalezeule, sur les Hauts du Chazal mais aussi aux futures haltes ferroviaires. Afin de les rendre plus attractifs, ces parkings relais pourraient à l'avenir se transformer en plates-formes multi-services.

** étoile ferroviaire : lignes de chemin de fer, qui parcourent l'agglomération d'Ouest en Est et du Nord au Sud.*



Qu'est-ce qu'un TCSP ?

Ce terme désigne tout système de transport qui circule sur une voie réservée, un couloir prioritaire pour s'affranchir des contraintes de la circulation automobile. Sa fréquence peut atteindre cinq minutes aux heures de pointe avec une vitesse commerciale de 21 km/h, contre 17 km/h actuellement. Le TCSP est par nature accessible à tous. Les quais et le plancher des véhicules sont au même niveau, permettant un accès facilité aux rames, notamment pour les personnes à mobilité réduite.

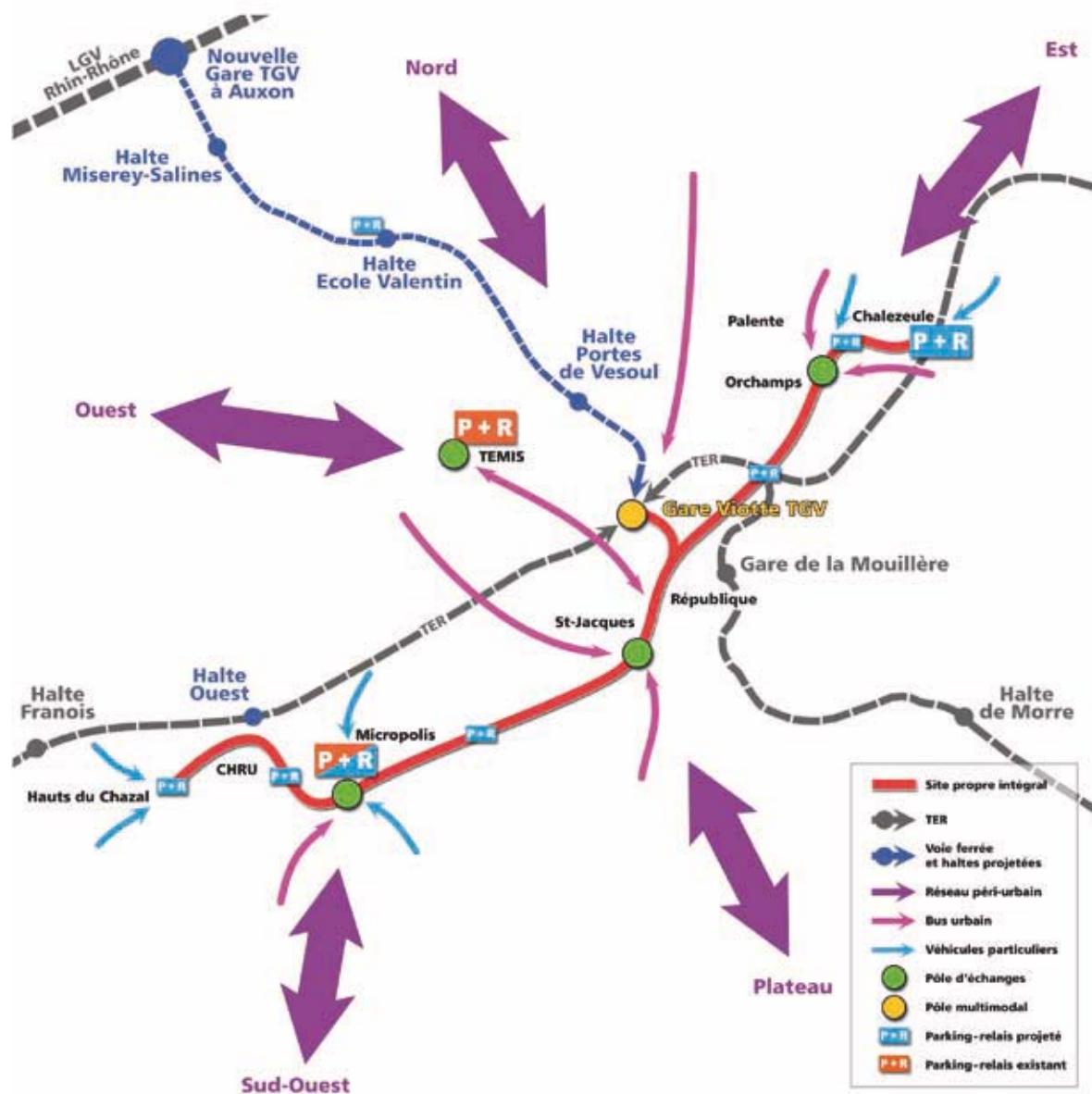
Un axe défini, des variantes de tracé à l'étude

L'axe du TCSP, d'Ouest en Est, est défini ; il répond à un double enjeu : d'une part, satisfaire une demande de transport forte (près de la moitié des voyages effectués sur le réseau urbain GINKO ont pour origine ou destination le centre-ville) et d'autre part, développer et équilibrer l'attractivité de l'ensemble de l'agglomération.

De 35 000 à 45 000 voyageurs emprunteront chaque jour la nouvelle ligne de 5 h 30 à 1 h du matin autour de 28 stations depuis les Hauts du Chazal, Planoise, l'avenue Mitterrand, les 408 jusqu'à Chamars. Le TCSP sortira du centre-ville pour se rendre en

direction des Marnières à Chalezeule. En centre-ville, le tracé offre le choix, soit par la boucle soit par les quais.

Dans tous les cas, en sortie du cœur de ville, une première branche se rendrait à la gare Viotte via les avenues Carnot et Foch. La deuxième rejoindrait Chalezeule notamment par les Vaïtes. Là encore, à l'Est de Besançon, deux options sont à l'étude, l'une par le chemin du Vemois pour rejoindre directement les Marnières à Chalezeule, l'autre par Palente-Orchamps afin de desservir notamment les établissements scolaires Pergaud et Proudhon.



Projet du tracé de la ligne. ©Exalta

Tramway sur fer, sur pneu? Bus à haut niveau de service?

Pour le matériel roulant, le faisceau de possibilités va du bus articulé au "tramway-fer" ou "tramway-pneu" en passant par le Bus à Haut Niveau de Service (BHNS), électrique ou non. Dans tous les cas de figure, le système proposera des stations de qualité avec mobilier, quais surélevés, distributeurs de titres de transports et informations pour les voyageurs.

À chaque option correspond une énergie et un guidage spécifique: des lignes aériennes de contact et des rails comme à Mulhouse avec le tramway-fer, un rail central comme sur le tramway-pneu de Clermont-Ferrand ou des perches pour capter le courant dans le cas de Trolleybus. Des systèmes innovants sont également à l'étude; c'est le cas du système Phileas, qui propose un système hybride diesel et électrique. L'autobus est guidé par un système magnétique au sol à l'aide d'aimants enterrés. Autant de possibilités pour servir un seul et même grand projet d'agglomération.



Tramway-pneu à Clermont-Ferrand.



Système "Phileas" d'Eindhoven (Pays-Bas).



Tramway-fer à Mulhouse.

Le calendrier prévisionnel

Après la phase de concertation préalable avec les habitants et les acteurs de la vie socio-économique, le Grand Besançon va déposer d'ici fin 2008 le dossier d'appel à projet en vue d'obtenir les aides financières de l'État promises dans le cadre du Grenelle de l'environnement. En parallèle, le dossier de demande de Déclaration d'Utilité Publique (DUP) sera élaboré au printemps 2009. En septembre, la phase d'enquête publique marquera le deuxième temps de la concertation. L'arrêté de DUP pourrait alors intervenir au second semestre 2010. Début prévisible des travaux : fin 2010. Mise en service attendue en 2014.

De 180 à 300 M€

Le TCSP offre de nombreuses alternatives mais, en fonction des scénarios, le prix à payer n'est pas le même. Le coût des infrastructures diffère selon que le système dispose de rails, soit tracté électriquement ou non.

Par ailleurs, les prix du parc de matériel roulant varient, pour un nombre moyen de véhicules, entre 30M€ pour les Bus à Haut Niveau de Service et 40M€ pour un parc de tramway. Le coût global est estimé entre 180 et 300M€.

Les décisions à venir privilégieront le meilleur service possible et la nécessité de ne pas grever les budgets de la collectivité.



Le financement ? Recours à l'emprunt ?

Le financement du Transport en Commun en Site Propre sera assuré par :

- les recettes tarifaires,
- la taxe dite VT "Versement Transport" (levée auprès des entreprises, des collectivités et des établissements publics et privés employant plus de 9 salariés),
- des subventions de l'État dans le cadre du Grenelle de l'Environnement,
- le concours d'autres acteurs tels que les collectivités territoriales et locales partenaires, l'Europe...

Mais dans tous les cas, l'essentiel du financement proviendra de la recette annuelle du VT. Cela conduira donc à contracter un emprunt important pour payer l'investissement réalisé en quatre ans.

Votre avis nous intéresse...



Le numéro spécial du Grand Besançon.



Le prospectus distribué dans les bus et les mairies.

Au total, près de 1000 participants auront pris part aux réunions publiques et auront pu échanger avec les différents porteurs de ce projet : le Président Jean-Louis Fousseret, maire de Besançon, mais aussi le 1^{er} Vice-Président Gabriel Baulieu, maire de Serre-les-Sapins, le Vice-Président délégué chargé des Transports, des Infrastructures et des Déplacements Jean-Claude Roy et le chef de projet Frédéric Martzloff.

Par ailleurs, dans un souci de poursuivre le dialogue qui s'est ouvert, **un espace d'échanges interactifs dédié au projet** a été créé sur la page d'accueil du site Internet www.grandbesancon.fr. Vous pouvez y donner votre avis et obtenir en ligne des réponses aux questions que vous vous posez, bien au-delà de la période de concertation préalable.

Particulièrement soucieux d'informer au mieux les citoyens sur ce grand projet d'Agglomération, le Grand Besançon s'est investi dans la communication auprès du grand public en mettant en place le dispositif suivant :

- **Diffusion** dans toutes les boîtes aux lettres de l'agglomération d'un **numéro spécial du Grand Besançon magazine** dédié à la présentation du projet de TCSP (92 000 exemplaires).
- **Organisation de 8 réunions publiques** visant à présenter le projet aux habitants et à recueillir leur avis :
 - **une réunion générale le 13 octobre** qui a rassemblé 450 participants.
 - **3 réunions de quartiers** (Planoise et Grette, Centre-Ville, Chaprais / Cras / Palente / Orchamps/ Vaites).
 - **2 réunions de secteurs** (Secteurs Ouest/Nord, et Secteurs Sud-Ouest/ Est/ Plateau).
 - **2 réunions ciblées** (auprès des représentants des commerçants, et avec les présidents des conseils de quartiers).

L'annonce de la réunion générale du 13 octobre s'est faite en s'appuyant sur le réseau Ginko (affiches sur les arrières de bus, distribution de prospectus et d'affiches dans les bus et dans les mairies).

- **Exposition publique sur le TCSP**, à partir du mardi 14 octobre 2008 :
 - au siège du **Grand Besançon, à la City**,
 - à la **mairie de Besançon**, service Urbanisme,
 - au **Carrefour Chalezeule**, dans la galerie,
 - à la **mairie de Franois**.

Des registres ont été ouverts, chacun pouvant y apposer ses remarques et suggestions.



Un forum dédié au TCSP vous attend sur www.grandbesancon.fr

Vos réactions



© Jean-Charles Sexe

- ***Pouvons-nous avoir l'assurance que l'équilibre financier du projet se fera sans rupture sur le niveau du prix du ticket, sans rupture au niveau des impôts locaux ?***

L'investissement sera financé essentiellement par les recettes issues de l'augmentation du "Versement Transport" et par des subventions attendues de l'État et des collectivités partenaires. Les impôts locaux des particuliers (taxe d'habitation) ne seront pas affectés par cette réalisation, puisque la Communauté d'Agglomération ne perçoit pas ce type d'impôts (il n'y a pas de colonne "Agglomération" sur les feuilles d'imposition). C'est la Taxe Professionnelle qui constitue la principale ressource du budget général du Grand Besançon. Et là non plus, le financement de l'investissement pour la création du TCSP ne provoquera pas de rupture au niveau du taux de cette taxe, qui est actuellement inférieur de deux points à la moyenne des agglomérations similaires.

S'agissant du fonctionnement du réseau Ginko, qui intégrera la nouvelle ligne de TCSP, **nous comptons d'abord sur la hausse de la fréquentation des transports en commun pour augmenter les recettes tarifaires**, avant toute augmentation du prix des tickets et abonnements. Il est d'ailleurs important de rappeler que le prix d'un ticket payé par les usagers prend en charge environ 20 % du coût réel du transport.

- ***Est-ce que les "trams" pourront évoluer également sur la ligne reliant les gares TGV Viotte et Auxon ? Pourra-t-on aller au centre-ville de Besançon directement depuis École-Valentin par exemple, sans changement ?***

Seul un système de tramway sur fer pourrait éventuellement, dans le futur, évoluer également sur des lignes du réseau ferré. Ce n'est actuellement pas prévu pour notre TCSP. En revanche, **la liaison entre les deux gares TGV par Transport Express Régional, avec ses trois haltes (Miserey-Salines, École-Valentin et Portes-de-Vesoul), permettra une très bonne desserte de la gare située à Viotte** depuis laquelle, grâce à sa modularité, partiront tous les modes de transports urbains, y compris les modes doux (vélocité...).



- ***Est-ce que le réseau de bus actuel sera complémentaire du TCSP afin de les rabattre sur la ligne et de continuer à avoir une bonne desserte de tous les quartiers et des communes de l'agglomération ?***

Bien sûr, c'est l'esprit même d'un transport en commun en site propre. **Sa réalisation ne remet pas en cause l'existence du réseau Ginko**, qui est l'un des plus performants de France. Le TCSP sera l'épine dorsale des transports en commun dans notre agglomération. Avec sa création, nous engageons un important travail de **réorganisation des lignes de bus urbaines et périurbaines**, afin, d'une part, de les rabattre sur le TCSP, et d'autre part, de **les adapter aux nouveaux besoins** pour une desserte fine et efficace des quartiers de Besançon et des 58 autres communes.

- ***J'ai entendu parler d'un coût allant de 150 à 350 M€ en fonction du choix du mode de transport ? Mais un tel montant risque de grever bien d'autres projets pour la ville et son agglomération, non ?***

La concertation préalable nous imposait d'évoquer une large fourchette allant de 180 à 300 M€, en fonction du mode de TCSP choisi (tramway-fer ou pneu, Bus à Haut Niveau de Service...) et des options possibles techniquement. Le TCSP est un investissement d'avenir conséquent mais les élus ont la volonté de ne pas grever le budget général de la Communauté d'Agglomération du Grand Besançon ni celui des autres communes. **Le TCSP n'empêchera pas la réalisation d'autres projets car sa création est essentiellement financée**, outre les subventions attendues de l'État, notamment dans le cadre du Grenelle de l'Environnement, par une majoration du "Versement Transport" (VT). Ce supplément du VT prévu par la loi, est versé par les entreprises, les collectivités et tous les établissements publics et privés employant plus de 9 salariés de l'agglomération. C'est une ressource qui ne peut être affectée qu'au seul financement des Transports en Commun en Site Propre et ne peut donc pas être utilisée pour financer d'autres projets.

Communes

Besançon

"Corrida de Vauban" : et courez maintenant !

Orchestrée par l'ASPTT, "La Corrida de Vauban" est la course populaire par excellence. Cette année, elle se déroulera le dimanche 7 décembre à partir de 13 h avec un départ et une arrivée au fort Griffon. Une course idéale pour se donner bonne conscience en brûlant des calories avant les fêtes. Pour un avant-goût, la course des As prévoit par exemple trois tours sur 8,6 km. Et il sera plus facile de descendre que de remonter le fort Griffon ! Par monts et par vaux, la Corrida rassemble plus de 800 participants sur quatre courses dont la Demi-Lune, une épreuve festive où les coureurs sont invités à se déguiser. S'il est conseillé de s'inscrire avant le 4 décembre, les inscriptions peuvent s'effectuer sur place sur présentation d'un certificat médical.

INSCRIPTIONS SUR

www.le-sportif.com

Livre

Le Doubs, saveurs et patrimoine

Une belle promenade gustative au fil du Doubs que celle proposée par André-Hubert Demazure et Georges Bidalot à la plume, accompagnés d'Yves Petit et Jack Varlet pour les photos, d'une beauté saisissante. L'ouvrage mêle paysages et patrimoine, met à l'honneur seize restaurateurs toqués, étoilés ou non mais toujours créatifs, choisis pour leur éclectisme... et des recettes aux images savoureuses. Un livre qui incite à la découverte des richesses esthétiques et sensuelles de notre territoire. *Éditions Presses du Belvédère.*

Besançon

Tout savoir sur les études supérieures

Quelle orientation choisir après le bac? Comment intégrer une école après un bac + 2? La 2^e édition du salon des Études Supérieures, baptisé Studyrama, se tiendra à Micropolis le 6 décembre, pour répondre à toutes les interrogations des futurs bacheliers comme des étudiants et de leurs parents. Studyrama informera les visiteurs sur les filières, l'orientation, la réorientation, la poursuite ou la reprise des études, incluant les étudiants de bac +1 à bac +5 à la recherche d'une formation supérieure. Établissements publics et privés seront au rendez-vous et proposeront des cursus courts ou longs, classiques ou en alternance, en France ou à l'étranger, et ce dans une multitude de secteurs (commerce, sciences, art, gestion, tourisme, nouvelles technologies...). Le CRIJ (Centre Régional d'Information Jeunesse) et le CROUS (Centre Régional des Œuvres Universitaires et Scolaires), nouveau venu cette année, délivreront informations et conseils sur la vie étudiante en matière de logement, financement des études, vie pratique, santé... Enfin, des conférences, une librairie étudiante, des offres d'emplois et de stages seront au programme de cette journée, de 10 h à 18 h.



Studyrama, le salon des étudiants.

ENTRÉES GRATUITES

www.studyrama.com (rubrique salons)

Besançon

Le vélo pour changer d'air

Ils sont partis en autonomie complète en septembre 2007 avec comme objectif au compteur de leurs vélos : 20 000 km et 12 pays traversés en 20 mois entre l'Ouest canadien et Ushuaïa, en Argentine, but de leur voyage. Hélène Tupin, bisontine et Francis Moore, québécois, se sont engagés dans ce périple « pour changer de vie et par curiosité du monde » mais aussi « par envie d'agir pour la protection de la planète avec l'idée que ce sont les petits changements qui font les grands changements », soulignent-ils en cœur. Ils commencent par économiser, mettent au point les grandes lignes de leur voyage, choisissent des vélos de très bonne qualité... avant de démissionner de leurs emplois respectifs (aide-soignante et

informaticien) et de partir pour l'aventure ! « Nous roulons vers Ushuaïa mais nous roulons aussi "vert", en proposant un défi lancé aux citoyens pour les inciter à agir. Il s'agit de rapporter ses déplacements écologiques sur une page perso dans notre site et de voir progresser son implication en termes de gaz à effet de serre épargné », c'est-à-dire ceux qui n'auront pas été émis. Après une pause de quelques mois en France et déjà 6000 km à son actif, le couple reprend son périple en décembre, à partir du Guatemala. Bon vent !

À SUIVRE SUR

www.etsionroulaitvert.org

Des aventuriers sensibles au "développement durable".

CD

Répertoire pour cordes



Beethoven, Mozart et Schubert sont à l'honneur sur ce 4^e volume du Trio de Poche, ensemble de musiciens tous enseignants, en hautbois, basson et clarinette, qui explorent la musique sous toutes ses formes depuis 1991. On doit à Fabrice Ferez, professeur de hautbois au Conservatoire à Rayonnement Régional (CRR) du Grand Besançon, les transcriptions de trio à cordes et d'airs d'opéras qu'il interprète aux côtés de ses compères Stéphane Philippe et de Christian Bouhey. Un travail remarquable à déguster sans modération.

Enregistré sous le label VDE Gallo, le CD est distribué en France par Intégral.

Larnod

Les 10 ans du Cylindre



Manou Comby et Mario Lontanaza, cofondateurs du Cylindre.

« Au Cylindre, on propose des musiques actuelles et des musiques d'ailleurs mais aussi des espaces de travail pour les groupes locaux. Ça fait 10 ans que ça dure... même si à l'ouverture, on n'aurait jamais pensé tenir aussi longtemps », assène d'emblée Manou Comby, cofondateur avec Mario Lontanaza, de cette salle de concert pas comme les autres. Si leur initiative est d'abord privée, ils sont épaulés peu à peu par la plupart des collectivités, qui soutiennent un travail désormais largement reconnu. Depuis 1998, les deux compères prônent l'éclectisme: leur programmation, toujours fine, permet à coup sûr d'y découvrir les groupes de demain. Sont passés au Cylindre rien moins que La Grande Sophie, Mickey

3D, Philippe Katerine, Mass'Hysteria ou encore des pointures comme Baden Powell de Aquino, l'un des plus grands guitaristes acoustiques du monde! De 30 concerts par an en 1998 à plus de 50 aujourd'hui, le succès ne se dément pas pour le Cylindre, qui développe son travail dans l'attente de la future SMAC (Salle des Musiques Actuelles). Pour l'heure, réservez dès à présent votre soirée (gratuite) du 22 novembre: pour ses 10 ans, le Cylindre accueillera Alister... et bien d'autres surprises!

RENSEIGNEMENTS

Le Cylindre, 2 route Nationale, 25720 Larnod.
Tél. 03 81 57 34 71 - www.lecylindre.com

Vaire-Arcier

C'est bien de notre coin...

Danielle Gauthier a réuni une somme d'informations impressionnantes pour la seconde mouture de « C'est bien de notre coin », monographie sur Vaire-Arcier, dont la première édition de 2005 était épuisée. Cette enseignante retraitée en histoire-géographie a actualisé son ouvrage, passant au crible les domaines les plus variés: démographie, patrimoine, activités et ce depuis la préhistoire jusqu'à nos jours, cartes géographiques et documents anciens à l'appui. Grâce à des photos de classe, des images d'hier et d'aujourd'hui, Danielle Gauthier a voulu montrer toute la richesse de sa commune d'adoption depuis 30 ans et des "écarts" environnants (les villages qui s'y rattachent): Vaire-le-Grand, Corcelle et Arcier y sont donc aussi largement mis en lumière. Cet ouvrage très complet est publié à compte d'auteur, disponible dans quelques librairies de Besançon, commerces de Vaire et des villages environnants, musée de Nancray...

RENSEIGNEMENTS

Danielle Gauthier, tél. 03 81 55 71 24.
danielle.gauthier51@wanadoo.fr



Danielle Gauthier nous offre un ouvrage très complet.

Avanne-Aveney

Aménagement de circulation au carrefour de la RD 367 et de la RN 83

Les usagers de ces deux routes en connaissent le danger. Le premier, à l'abord de la nationale 83 en sortant d'Avanne-Aveney. Le second, si un automobiliste ne respecte pas l'interdiction de tourner à gauche alors qu'il arrive par la route de Larnod.

Les élus et les représentants du Département et de l'État se sont donc réunis pour trouver la solution qui réduira au maximum ces risques. À partir de fin décembre 2008, la circulation montante sur la départementale 367 vers la nationale 83 sera interdite (à la sortie d'Avanne-Aveney). La circulation descendante pour les automobilistes venant

de Beure et allant en direction d'Aveney restera bien sûr toujours possible.

Ensuite, le "tourne à gauche" sera barré par la création d'un obstacle, sous la forme d'un îlot. Les services du Conseil général du Doubs et l'État prendront en charge cet aménagement dès la fin d'année.

Le conseil municipal a par ailleurs sollicité les services de l'État afin que l'autre carrefour avec la nationale, situé à la sortie du village de Beure, fasse l'objet d'une mise en sécurité permettant ainsi aux habitants d'Aveney de disposer d'un accès routier à la nationale 83 sécurisé.



Jean-Pierre Taillard, maire d'Avanne-Aveney, impliqué pour la sécurité du réseau routier.

Chalezeule

Johanne Kervella, une Miss Franche-Comté passionnée !

Le 6 décembre prochain, toute la Franche-Comté et tout le village de Chalezeule seront derrière Johanne Kervella pour l'élection de Miss France 2009. À 23 ans, Johanne a non seulement tous les atouts pour plaire mais c'est aussi une tête bien faite ! Elle est actuellement en école d'ingénieur à Besançon dans le secteur biomédical et espère devenir ingénieur... en cosmétologie. « Depuis toute petite je suis attirée par l'univers des miss. Je me suis présentée cette année et ça a fonctionné... » explique tout sourire la jeune femme qui pratique de nombreux sports ainsi que la danse, notamment la salsa... Très occupée, Johanne se consacre pleinement à son rôle de miss en attendant avec impatience la fin de l'année pour l'élection qui n'a été remportée qu'une seule fois par une Miss Franche-Comté en 1980.



La jeune Chalezeuloise représentera la Franche-Comté au concours Miss France 2009.

Pirey

Solidarité Cameroun

La seconde bourse aux jouets, puériculture et vêtements pour enfants organisée par l'association Solenca (Solidarité Enfance Cameroun) se déroulera le 23 novembre à la salle polyvalente de Pirey, de 9 h à 17 h 30. Le produit de la location des tables (10 € l'une) pour cette journée permet à Solenca de favoriser la scolarisation dans le Nord du Cameroun. Depuis 2004, la récolte de fonds (vente d'artisanat, manifestations...) a déjà permis la création de deux écoles et de puits dans cette région particulièrement délaissée.

RENSEIGNEMENTS

M. Pommatou, tél. 03 81 80 90 10 ou Mme Cointet, 03 81 53 52 99.

Livre

Mémoires de Bregille

Un gros ouvrage de plus de 300 pages en couleurs qui relate une tranche de vie : celle du quartier de Bregille à Besançon, entre 1900 et aujourd'hui. Rédigé par un groupe collectif du comité de quartier, il relate un passé révolu, avec ses lieux et personnages marquants : château de la Juive, funiculaire, fort de Bregille, artistes, économie, patrimoine... Témoignages et souvenirs d'habitants du quartier émaillent ces mémoires diffusées à partir du 15 décembre, et encore disponibles sur souscription.

SOUSCRIPTION

Éditions Presses du Belvédère.

École-Valentin

La fleur de l'âge pour l'association culturelle !



L'association propose depuis 40 ans des activités très diverses.

« Il y a 40 ans, la commune comptait tout juste 250 habitants : la création d'un lotissement a généré l'arrivée de familles, d'enfants. Tout était à faire pour eux... notamment créer des activités à leur attention. C'est comme ça qu'est née l'association culturelle d'École-Valentin, plus connue sous le nom d'ACEV », raconte Marcelle Kaprielian, 4^e présidente de l'association. 40 ans plus tard, l'ACEV compte 300 personnes, propose cours de danse, ateliers d'écriture, théâtre pour enfants, loisirs créatifs, cours d'anglais et de couture... même si son activité principale demeure l'animation de la bibliothèque municipale, qui n'accueille pas moins de 1 500 lecteurs. « L'objectif de l'ACEV reste inchangé : nous avons une vocation essentiellement culturelle », poursuit la présidente. Le 29 novembre, une grande soirée gratuite marquera cet anniversaire avec, culture oblige, un spectacle théâtral !

RENSEIGNEMENTS

Marcelle Kaprielian, tél 03 81 53 76 13.

Besançon

Au chœur de Noël...



Maxime Nicolas dirige sa chorale.

Une bonne centaine de choristes provenant de plusieurs chorales du Grand Besançon (Mamirolle, Thoraise, quatre chœurs de Besançon) proposeront un conte musical de Noël sous les ors du **Grand Kursaal, le 20 décembre, lors de deux spectacles donnés à 17h30 et 20h**. Dans l'esprit de Noël et pour faire honneur à l'invité du marché de Noël (le Québec, qui fête cette année ses 400 ans), Maxime Nicolas, chef de chœur du CAEM de Planoise, est à l'origine de la manifestation.

Il a choisi de mettre en musique un conte québécois, « Rikiki ». « Nous intercalerons des chants traditionnels de Noël – le Divin Enfant, etc. –, avec des chansons de Gilles Vigneault et de Céline Dion notamment, Québec oblige, pour donner un spectacle d'environ 1 heure », souligne Maxime Nicolas, qui encadre ces chorales et celles du CAEM depuis dix ans. « Nous faisons un gros spectacle comme celui-ci tous les trois ans : c'est une lourde préparation. »

RENSEIGNEMENTS

CAEM de Planoise, 13 avenue Ile de France, 25000 Besançon. Tél. 03 81 51 21 36.


Larnod

La traversée du village enfin sécurisée

C'est un dossier vieux de 30 ans qui est sur le point d'aboutir. Chaque jour, de 10 000 à 15 000 véhicules empruntent la nationale 83 et traversent le village de Larnod. La sécurisation de cette traversée était une des priorités pour le maire Gisèle Ardièr qui ne cache pas sa satisfaction : « Après de longues années et de nombreuses demandes de subventions, nous sommes heureux de voir le projet toucher à sa fin. »

Le chantier a démarré le 29 septembre et s'achèvera en tout début d'année prochaine. Concrètement, la sécurisation passe par la création d'un îlot central qui sépare les deux voies de circulation. De plus, des trottoirs des deux côtés de la nationale sécuriseront les piétons et le réaménagement de l'abribus sur la RN 83 sera entrepris. Par ailleurs un nouvel emplacement pour les poids lourds et une aire de stationnement pour les conducteurs pratiquant le covoiturage ont été créés. Profitant du chantier, la nouvelle municipalité a décidé de renouveler son réseau d'assainissement et de remplacer les canalisations vétustes d'eau potable qui dataient de 1955. Le coût global des travaux devrait approcher des 281 000 € dont 40 % seront à la charge de la commune. Cette opération, tant attendue par les habitants de Larnod, solutionnera trois problématiques : la sécurisation, le réseau d'assainissement et le réseau d'eau potable.

Le PÈRE NOËL du RISOUX

2008



Entrez dans la légende au Parc Polaire

Les week-ends du
6-7 et 13-14 DÉCEMBRE
puis du 20 au 24 DÉCEMBRE
de 10H00 à 16H00

25240 Chaux-Neuve
Renseignements au 03 81 69 20 20
www.parcpolaire.com

DRAIN VAC

ASPIRATION CENTRALISÉE

ASPIRATION DES POUSSIÈRES

Puissance – Performance – Résistance
Deux fois plus de puissance qu'un aspirateur traditionnel.
Centrale d'encombrement réduit, idéale pour les appartements car elle peut être installée dans un placard.
Une prise pour 80 m².



DISCRETION
La propreté,
enfin dévoilée !

ASPIRATION DES SUBSTANCES LIQUIDES ET SOLIDES

Efficacité – Fiabilité
Une forte puissance de succion.
Aucune perte d'aspiration grâce au système cyclonique qui offre une aspiration constante.
Refoulement de l'air vicié à l'extérieur.
Facilité d'entretien.

ASPIRATION A VIDANGE AUTOMATIQUE

Simplicité – Polyvalence
Nous sommes les premiers au monde à présenter une centrale d'aspiration à vidange automatique.
Aspire les matières solides et liquides.
Séchage des sols intérieurs et extérieurs.

Ets LEGAIN Serge

5 chemin du Vieux Village
25170 CHAMPAGNEY
Tél. : 03 81 59 08 87

Courriel : drainvacfc@wanadoo.fr – Site : www.drainvac-legain.com



OUVERT 7j/7

- **Le midi**
Restaurant traditionnel
ouvert à tous
Service rapide garanti
- **Midi et soir**
Toutes réceptions sur réservation
Cocktails, banquets, soirées à thème...
Devis sur mesure
- **Service Traiteur**
sur toute la région



★ Pour les fêtes
de fin d'année,
pensez TRAITEUR !

Rue de Besançon - La Louvière - 25480 PIREY - au rond-point de Poulley-les-Vignes
03 81 52 06 13 - www.achard-restauration.com

Téléthon : les 5 et 6 décembre

LARNOD

Vendredi 21 novembre,
de 17 h à 21 h

"Beaujolaïsthon"

Vente de Beaujolais au bénéfice
du Téléthon
Mairie de Larnod
Tél. 03 81 57 29 37

DANNEMARIE- SUR-CRÊTE

Samedi 6 décembre
de 10 h à 18 h

Biathlon avec Profession Sports 25

Vente de gâteaux maison, buvette,
jeux de cartes, vente de jouets
pour les enfants des écoles.
Salle polyvalente

PIREY

Du vendredi 5 (18 h)
au samedi 6 décembre (24 h)

Téléthon : l'intégrale Brassens

Organisée par l'Amandier
(association consacrée à
Georges Brassens, à l'initiative
des "Brassensades"), cette
manifestation permettra au public
de découvrir plus de 200 chansons,
des plus célèbres à celles
totalement inconnues du grand
public. *Centre Saint-Exupéry*



SAÔNE

Samedi 6 décembre
de 7 h à 11 h et de 14 h 30
à 20 h

Les associations se fédèrent pour une action

*Salle Guinémaud le matin,
Espace du Marais l'après-midi*

ÉCOLE-VALENTIN

Samedi 6 décembre
Téléthon

NOVILLARS

Vendredi 5 décembre
et samedi 6 décembre

Téléthon

*Salle polyvalente,
place du 8 mai 1945*

Retrouvez de nombreuses
animations sur Besançon
sur le site
www.grandbesancon.fr

Pour plus d'informations et le programme complet :
COORDINATION DÉPARTEMENTALE AFM TÉLÉTHON
4, chemin de l'Ermitage - 25000 Besançon
Tél. 03 81 47 99 17 - telethon25v@free.fr

Marchés de Noël

BESANÇON

Du lundi 24
au samedi 29 novembre

Marché de Noël

Exposition vente artisanale
(aquarelle, émaux, poterie, bijoux,
peinture sur objet, sur tuile,
création textile).

*CLS Bellevaux,
29 quai de Strasbourg*
Tél. 03 81 61 43 55

Retrouvez de nombreuses
animations sur Besançon
sur le site
www.grandbesancon.fr

BUSY

Les 5 décembre [de 17 à
20 h 30] avec concert de la
chorale à 20 h dans l'église,
6 décembre [de 14 h à 20 h]
et 7 décembre [de 11 h à 18 h]

Marché artisanal de Noël

Une trentaine d'exposants
proposent décors en bois,
céramique, photos, mosaïques,
peinture, tourneurs et sculpteurs
bois... mais aussi pour se régaler
vignerons et bouilleurs de cru,
apiculteurs récoltants, stands
solidaires... dans une ambiance
conviviale (contes, animations...)

*Au cœur du village et chez
l'habitant...*

THISE

Le 7 décembre de 10 h à 19 h

10^e anniversaire du marché de Noël

Vente-exposition artisanat de Noël
*Salle des fêtes et au gymnase de
Thise*

NANCRAY

Les samedi 13 (de 14 h à 19 h)
et dimanche 14 décembre
(de 10 h à 18 h)

Marché de Noël traditionnel

Productions artisanales, décorations
de sapins, cadeaux originaux.

*Musée de plein air des Maisons
comtoises*
Entrée libre. Tél. : 03 81 55 29 77

CHEMAUDIN

Le 13 décembre

Marché de Noël

Salle de la Malplanche.



Réveillons de la Saint-Sylvestre

NOVILLARS

Mercredi 31 décembre
Repas de la Saint-Sylvestre

*Salle polyvalente,
place du 8 mai 1945*

FONTAIN

Mercredi 31 décembre,
à partir de 20 h

Repas dansant

Orchestre Interférence
Salle des fêtes

THISE

Mercredi 31 décembre,
à partir de 20 h

Réveillon

Repas italien animé
par l'orchestre Dal Vivo
Salle des fêtes

SAÔNE

Mercredi 31 décembre
à partir de 20 h

Réveillon de la Saint- Sylvestre

Organisé par l'Amicale Bouliote
*Réservations Tél. 03 81 55 70 41
ou 03 81 55 79 50*

GENNES

Mercredi 31 décembre
à 20 h 30

Réveillon dansant

Orchestre Les copains d'abord
Salle polyvalente

BESANÇON

Jusqu'au 21 novembre, de 14h à 19h

Exposition du peintre Maurice Tschantré

Une soixantaine d'œuvres figuratives, huiles, aquarelles, fusains.

Galerie de l'ancienne poste, 96 Grande Rue



SAÔNE

Samedi 22 novembre de 8h30 à 13h (dépôt des articles le vendredi 21 novembre)

Bourse aux jouets et articles de puériculture

Organisée par l'Asparèle et les Loustiques du Marais

Espace du Marais
Tél. 03 81 55 86 86

BESANÇON

Samedi 22 novembre de 8h à 16h (dépôt du matériel le vendredi 21 de 18h à 21h)

Bourse aux skis,

organisée par le Club alpin français de Besançon

Salle de la Malcombe
Tél. 03 81 81 02 77

BESANÇON

Samedi 22 novembre à 15h et à 17h

Spectacle jeunesse "Patati & Patata"

À partir de 3 ans

MJC Palente, 24 rue des Roses

Tarifs : adhérents : 3,50 €, non adhérents : 7 €



BESANÇON

Du 17 novembre au 19 décembre du lundi au vendredi de 8h à 19h30

Exposition "Malki Tsigani",

recueil photographique réalisé par des enfants issus du plus grand quartier rom de Sofia (Bulgarie) avec l'aide des étudiants de l'association Malki Tsigani
Bibliothèque de Droit Pierre-Joseph Proudhon, 45 avenue de l'Observatoire.
Tél. 03 81 66 61 92



BESANÇON

Du 18 novembre au 20 décembre, du lundi au vendredi de 8h15 à 19h30 et le samedi de 8h30 à 12h15

Exposition

« Les bistrots », réalisée par Bodoni et la Médiathèque départementale. Cette exposition invite à faire la tournée des bistrots à travers les siècles, en suivant leur évolution et leur diversité.

Bibliothèque universitaire de Lettres et Sciences humaines, 30-32 rue Mégevand
Tél. 03 81 66 51 25

BESANÇON

Du 18 novembre au 19 décembre, du lundi au vendredi de 8h à 19h30

Exposition "Du SIDA au SRAS, les nouveaux fléaux"

L'exposition présente les causes multiples d'apparition des maladies infectieuses émergentes : urbanisation, changements climatiques...

Bibliothèque universitaire de Médecine et Pharmacie, 20 rue Ambroise Paré.
Tél. 03 63 08 25 00

BESANÇON

Jusqu'au 30 novembre
Exposition de peinture acrylique et collage
CLS Bellevaux, 29 quai de Strasbourg. Tél. 03 81 61 43 55

BESANÇON

Jusqu'au 15 janvier 2009
Exposition Maurice Novarina (1907-2002), un architecte dans son siècle
Maison de l'Architecture, 2 rue de Pontarlier

ÉCOLE-VALENTIN

Jeudi 20 novembre, de 15h30 à 19h30
Don du sang
Centre d'animations et de loisirs Lumière

BESANÇON

Vendredi 21 novembre à 20h30
Concert "Désinvolt"
Poésie, folie et rêverie tout en douceur.
Tarif : 8 €
Association Tempo, 14 avenue Fontaine Argent
Tél. 03 81 80 16 30

BESANÇON

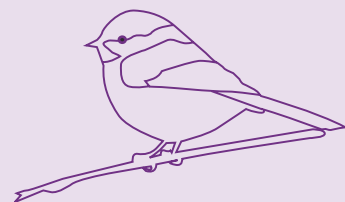
Samedi 22 novembre à 20h
Concert de musiques anciennes
Église Saint-Louis de Montrapon, 7, rue Antonin Fanart

SAÔNE

Samedi 22 novembre à 20h30
Loto informatique
Espace du Marais
Renseignements et réservations :
Tél. 03 81 55 81 36

BESANÇON

Samedi 22 novembre
« Le sentier des oiseaux au fil du Doubs »
Balade le long du sentier d'interprétation réalisé par la LPO Franche-Comté
Renseignements :
Tél. 03 81 50 43 10



PELOUSEY

Samedi 22 novembre à 20h
Soirée beaujolais
Organisée par le club des Vignottes
Salle Saint-Martin

BESANÇON

Samedi 22 novembre à partir de 17h
Les 20 ans de la Maison de l'architecture de Franche-Comté
Repas et soirée festive à 20h
Maison de l'architecture, 2 rue de Pontarlier



PIREY

Dimanche 23 novembre de 9h à 17h30
Bourse aux jouets, puériculture, vêtements d'enfants (voir article page 22)
Salle polyvalente



BESANÇON

Dimanche 23 novembre à 17 h

Concert du chœur Schütz en collaboration avec l'Orchestre de Montbéliard

Il présente le requiem allemand de Brahms
Église Sainte-Madeleine
Plein tarif: 18 € - Tarif réduit: 12 €. Billetterie: forum, Office de Tourisme

BOUSSIÈRES

Mardi 25 novembre de 16 h 30 à 19 h 30

Don du sang

Maison des Loups (4 rue des Richets). Tél. 03 81 56 60 28

BESANÇON

Mercredi 26 novembre à 18 h 30

Frédéric Pajak et Léa Bund présentent leur livre « l'étrange beauté du monde »

Lecture de l'ouvrage accompagnée de la projection des dessins de Léa Bund.

Le pavé dans la Mare, 7 place Victor Hugo



NANCRAY

Samedi 29 novembre à 20 h 30

Concert des chœurs du Conservatoire du Grand Besançon

Oeuvres chorales d'Antonio Vivaldi
Église de Nancrey

BESANÇON

Les 28, 29 novembre et 5, 6, 12 et 13 décembre à 20 h

Le cabaret des ménages présente son nouveau spectacle cabaret dînatoire

Tarif normal: 40 €, tarifs groupes, adhérents: 35 €

Théâtre Bacchus
6 bis rue de la Vieille Monnaie
Tél. 03 81 82 22 48



BESANÇON

Samedi 29 novembre à 21 h

Bal folk

Avec "Quat'Quart"
MJC Palente, 24 rue des Roses

BESANÇON

Du lundi 24 novembre au vendredi 5 décembre

Exposition du photographe Marc Volland « Maniutenam et Matimekush, village ou réserve des Innu ? »

Hall de la MJC Palente. 24 rue des Roses. Entrée libre

BESANÇON

Les samedi 29 (de 14 h à 19 h) et dimanche 30 novembre (de 10 h à 18 h)

Exposition-vente d'œuvres et d'objets d'art

Organisée par le Secours populaire de Franche-Comté
Palais des sports



BESANÇON

Judi 27 novembre à 20 h 30 (ouverture des portes à 20 h)

Concert world music

1^{ère} partie Kamilya Jubran puis Susheela Raman
Théâtre musical de Besançon
Renseignements: Tél. 03 81 57 34 71

BESANÇON

Dimanche 30 novembre à 17 h

Concert de musique ancienne sur instruments anciens

Avec la participation de six professeurs et d'un ensemble vocal féminin du Conservatoire à Rayonnement Régional, sous la direction de Aniella Zins, professeur de chant.

Église Saint-Louis
Contact 03 81 50 11 73

GRANDFONTAINE

Dimanche 30 novembre à 16h30

Concert des chœurs du Conservatoire du Grand Besançon

Oeuvres chorales d'Antonio Vivaldi
Église de Grandfontaine

THISE

Samedi 29 et dimanche 30 novembre

Loto de la Gym

Gymnase de Thise
Tél. 03 81 83 41 66

PIREY

Lundi 1^{er} décembre

Don du sang



BESANÇON

Samedi 6 décembre à 17 h

Spectacle jeunesse "Écoute ta mère et mange ton short"

à partir de 6 ans
MJC Palente, 24 rue des Roses
Tarif: adhérent 3,50 € non adhérent 7 €

BESANÇON

AVANNÉ-AVENEY

Samedi 6 décembre à 20 h 30 à l'église d'Avanne-Aveney

Dimanche 7 décembre à 17 h 30 au temple Saint-Esprit de Besançon

La chorale Chœur à corps présente son programme de Noël

- Britten Friday afternoons, variations 1 et 2 (chœur et pianos)
- Trois carols pour voix de femmes
- A ceremony of Carols (chœur et harpe)
- Chorale after an old french Carol (a capella).

MAMIROLLE

Les 6, 13 décembre à 20 h 30 et les 7, 14 décembre à 15h30

Théâtre: la troupe À vos masques, propose une farce paysanne "Ça sent le gaz"

Salle des fêtes de Mamirolle
Tél. 03 81 55 85 79

BESANÇON

Les 8 et 9 décembre

Mini-festival de spectacles vivants familiaux organisé par la Compagnie du Colibri

Le 8 décembre: contes fantastiques vivants à 15 h pour les scolaires et 19h30 tout public à partir de 6 ans.

Le 9 décembre "Lutins-lutines", marionnettes à 10 h et 14h30 pour les scolaires et à 19h30 tout public, à partir de 3 ans.

Petit Kursaal. Réservation: tél. 03 81 83 41 66. Tarifs: 5 €



SAÔNE

Mardi 9 décembre à 20 h 30

Concert "Semaine du cuivre"

(cf. page 10)
Espace du Marais
Tél. 03 81 55 71 31



PELOUSEY

Dimanche 7 décembre à 14 h

Loto

Salle communale
Tél. 03 81 55 03 05

SERRE-LES-SAPINS

Vendredi 5 décembre à 20h45

Contes et histoires de la nature "Z'oiseaux et petites histoires de Goupil" par Noël Jeannot, animateur nature

Centre culturel sportif et de loisirs. Tél. 03 81 59 97 72

BESANÇON

Du 6 au 12 décembre de 9 h à 19h30

Exposition de peintures sur porcelaine

Monique Fournier peint sur porcelaine fine, dans un style japonisant. Vous pourrez trouver de nombreuses idées cadeaux: vases, boîtes, œufs sur socle, pendentifs originaux...

Galerie de l'Ancienne Poste, 98 Grande Rue



BESANÇON

Mardi 9, mercredi 10, jeudi 11 décembre à 20 h 30

Théâtre d'humour musical: "L'origine comique de la vie"

Par la compagnie Bacchus - Mise en scène: Jean Petrement
Univers sonore: Jean-Paul Barbie

Théâtre Bacchus, 6 bis rue de la Vieille Monnaie
Tél. 03 81 82 22 48



**MONTFERRAND
-LE-CHÂTEAU**

Mardi 9 décembre à 20h30

**Conférence-débat
"Comment accompagner
son enfant dans sa
scolarité? "**

Animée par Nadia Mohamedi,
animatrice de soutien
à la parentalité, de l'Antenne
Petite Enfance.

Organisée par le Relais Familles
Assistants maternelles du canton
de Boussières en partenariat
avec l'association "La Source aux
oiseaux" de Grandfontaine
Tout public.

*Salle des associations
de Montferrand. Entrée 2€
Renseignements:
tél. 03 81 52 09 47*

BESANÇON

Jeudi 11 décembre à 20h

**Concert de l'ensemble
des cuivres dirigé par
Pierre Kumor**

Salle Battant

BESANÇON

Samedi 13 décembre
à 17h00

**Concert de tubas
du Conservatoire à
Rayonnement Régional
et du Conservatoire
de Macon**

Temple Saint-Esprit



THISE

Samedi 13 décembre

**Concert de musique
vivante**

Salle des Fêtes

SAÔNE

Samedi 13 décembre à 20 h

Loto du football

*Espace du Marais
Tél. 03 81 55 71 31*

BESANÇON

Samedi 13 décembre
à 17h30

**Escrime: championnat
de France N2 féminin
épée par équipe**

Palais des sports.

Renseignements:

BRECE, 3 rue Delaune

Tél. 03 81 40 11 33



BESANÇON

Dimanche 14 décembre
à partir de 9 h 00

**Escrime: tournoi du
Jeune Mousquetaire,**

rencontres de jeunes escrimeurs
jusqu'à 13 ans

Palais des sports.

Renseignements:

BRECE, 3 rue Delaune

Tél. 03 81 40 11 33



BESANÇON

Les 16, 17 et 18 décembre,
de 8 h à 20 h

**Vente au déballage
organisée par
l'association "Au
bonheur des enfants"**

Habits tous âges, linge de
maison, jeux et jouets, matériel
de puériculture... tout à 1 €

*Salle polyvalente de la
Malcombe, boulevard
Mitterrand*

BESANÇON

Le 17 décembre à 19 h

**Les associations
culturelles de l'Université
proposent "Orchestre "**

1^{er} étage du restaurant
universitaire.

Grand Bouloir sur le campus



BESANÇON

Les 13 et 14 décembre

Stages de danse

Stage de perfectionnement de
Sévilanes (danse folklorique de
Séville) et stage sur l'histoire
du flamenco, organisés par
Albane Mathieu, danseuse et
chorégraphe.

Renseignements: MJC

Palente, tél. 03 81 80 41 80

POUILLEY-LES-VIGNES

Vendredi 19 décembre
à 20h30

**Concert de Noël de
l'Orchestre d'Harmonie
de Pouilley-les-Vignes**

Salle des fêtes

BESANÇON

Tous les jours de 15 h à 18 h

**La porte ouverte
"quelqu'un à qui parler"**

*À l'association, 20 avenue
Villarceau. Tél. 03 81 81 03 04*

*Permanences: à Battant les
mardis de 14 h à 17 h, espace
associatif d'animation des Bains
Douches (1 rue de l'École).*

*Les mercredis de 13h30 à 16 h,
dans les locaux du CISS sur le
site de l'hôpital Saint-Jacques.*

MISEREY-SALINES

Dimanche 21 décembre
à 16 h 30

Concert de Noël

Chants, orgue, clarinette sous
la direction de Lorenzo Cypriani,
organiste à Notre Dame des
Champs (Paris XVII^e)

Église de Miserey-Salines

BESANÇON

Samedi 18 décembre
à 20h30

(ouverture des portes 20 h)

**Concert pop /folk
Yules + Lole**

Petit Théâtre de la Bouloie

Renseignements:

tél. 03 81 57 34 71



▶▶ ENVOYEZ-NOUS VOS ANNONCES

Nous ne sommes pas en mesure de communiquer la totalité
des manifestations se déroulant à Besançon. Nous vous
invitons à vous reporter au site www.grandbesancon.fr

Vous souhaitez annoncer une manifestation ?

Écrivez au journal Grand Besançon,
4, rue Gabriel Plançon
25000 Besançon.
Ou faxez-la au 03 81 82 29 60

Délai limite pour la parution, le 15 décembre pour le journal
de janvier/février. La publication de ces annonces est gratuite et
la rédaction se réserve le choix des textes publiés.

Divertissement

Le jeu

Le rébus-commune

Retrouve le nom d'une commune du Grand Besançon.



Le nom des habitants

Comment s'appellent les habitants de Rancenay ?

- a : Les Rancenais
- b : Les Rancenois
- c : Les Rancenains

La charade-commune

Mon premier compose le squelette
 Mon second relève le goût,
 mais il ne faut pas en abuser !
 Mon tout est une commune du Grand Besançon



Où est Agglo ?

Agglo, cette petite coquine, s'est cachée dans les pages de ton magazine. Sauras-tu la retrouver ?



solutions
 Le rébus commune Mazerolles-le-Salzin (mât - z' - heure - eau - l - le - sale - un)
 La charade-commune : Osselle (os - sel)
 Le nom des habitants : Réponse a

dessins Françoise Sœur



Recette proposée par le **Bistrot d'Olivier** • 2, rue de Besançon
 25320 Montferrand-le-Château • Tél. 03 81 56 54 07

Ragoût à l'ancienne de souris d'agneau aux giroles

Préparation 15 min Cuisson +/- 1 h

Ingrédients pour 4 personnes

4 souris d'agneaux • 1 kg pommes de terre à chair ferme • 600 g de carottes • 2 oignons • 4 gousses d'ail • 150 g de giroles fraîches • ¼ de vin blanc savagnin du Jura • romarin • laurier

Faire revenir l'agneau à l'huile d'olive, puis les oignons émincés avec une légère coloration. Ajouter les carottes en gros quartiers, les gousses d'ail écrasées, le romarin, laurier, sel et poivre. Incorporer 185 g de farine (liaison) puis le ¼ de vin blanc et de l'eau à hauteur.

Cuire à couvert 30 min puis ajouter les pommes de terre en gros quartier cuire à nouveau +/- 30 min à feu doux.

Nettoyer et laver les giroles et les poêler au beurre puis les incorporer 10 min avant la fin du ragoût.

Une recette simple et authentique pour redécouvrir les saveurs d'autrefois.

Plat à déguster au Bistrot d'Olivier.

Grand Besançon, magazine bimestriel de la Communauté d'Agglomération du Grand Besançon.

Adresse : La City, 4, rue Gabriel Plançon - 25043 Besançon Cedex - tél. : 03 81 65 07 00, fax : 03 81 82 29 60. e-mail : agglomeration@grandbesancon.fr - www.grandbesancon.fr
 Directeur de publication : **Jean-Louis Fousseret**. Rédactrice en chef : **Véronique Marizier**. Comité éditorial : **Gabriel Baulieu, Marcel Cottiny, Emmanuel Dumont, Jean-Paul Vogel, Véronique Marizier, Nadia Magoni**. Rédaction : **Damien Poirier, Hervé Praença, Véronique Vuillemin-Filippi**. Crédit photos : **Jack Varlet, Olivier Perrenoud, Yves Petit, Daniel Hincelin** sauf mention contraire. Photo en couverture : Le Chant des Sirènes / Compagnie Mécanique Vivante. Conception et réalisation : **Big Bang Communication** (tél. 03 81 41 18 78) dessins page 30 : Françoise Sœur - Impression : **BLG commerce** - ZI Croix de Metz - 54200 Toul. Distribution : **La Poste**. Régie publicitaire : **MCC** (tél. 03 81 55 44 44). Représentant légal : **Jean-Louis Fousseret** - Dépôt légal : **novembre 2008** - N°ISSN : 1634-3476 - Édité à 92 000 exemplaires.



Un Noël qui respire le bonheur avec le Crédit Municipal

BESANÇON

32 rue Charles Nodier

Tél. 03 81 83 07 80

agencebesancon@ccmd.fr

Partenaire de la Caisse Solidaire de Franche-Comté

* sans frais de dossier

Offre valable exclusivement pour un prêt de 2 000 ? remboursables uniquement en 18 mensualités de 115,48 . Coût total du crédit 78,64 ? hors assurance facultative. Conditions en vigueur du 15 novembre 2008 au 31 janvier 2009. Le calcul du TEG correspond à un prêt attribué le 15 du mois et dont la première mensualité de remboursement est effectuée au 30 du mois suivant. Offre hors rachat de crédit(s) et sous réserve d'acceptation préalable du dossier par le Crédit Municipal de Dijon, prêteur, au vu des éléments d'information permettant d'apprécier la situation financière de l'emprunteur. Ouverture de compte facultative.



CRÉDIT MUNICIPAL

Banquier et solidaire depuis 1822

N° Azur 0 810 11 2000
PRIX APPEL LOCAL

www.creditmunicipal-dijon.fr

Établissement Public Communal de Crédit et d'Aide Sociale



L'Oeil Protecteur

**STATION DE
TELESURVEILLANCE**
à Besançon certifiée **apsad** P3



**CENTRES
D'INTERVENTIONS
SUR ALARMES**
Besançon
Pontarlier - Dole

**PROTECTION
24H/24
7J/7**

**PROTECTION
ELECTRONIQUE**
Intrusion - Agression
Incendie - Vidéo



PROFESSIONNELS & PARTICULIERS

WWW.CYCLOP.FR 4 ter rue Berthelot - BP 51227 - 25004 BESANCON Cedex

Pour tous renseignements et conseils, contactez notre équipe au

0 381 400 400

 **CYCLOP**
SÉCURITÉ
TÉLÉSURVEILLANCE - INTERVENTIONS