



**M A I R I E**  
l'info municipale

**LE DOSSIER**

**12** Vauban, génie créateur humain



**L'ACTUALITÉ**

**Prévention et sécurité**

**18** Un travail de fond permanent

**Animations**

**19** Toute une ville en fêtes !



**Environnement**

**20** Le geste éco-citoyen du mois

**Foire comtoise**

**21** Sur un air de mambo

**22** Expressions politiques

CO-DIRECTEUR : **Eric Anguenot**  
RÉDACTEUR EN CHEF : **Patrick Isely**  
JOURNALISTE : Xavier Fantoli  
RÉDACTEURS : Pascal Vernier, Nadine Eybert-Baud, Véronique Vuillemin-Filippi, Jean-Baptiste Vieille, André-Hubert Demazure, Roland Motte.  
PHOTOGRAPHES : Gabriel Vieille, Eric Chatelain, Yves Petit.  
CONCEPTION ÉDITORIALE ET GRAPHIQUE : MCM Information (Tél. 04.76.03.78.30.).

**QUARTIERS**  
l'info de proximité

**LE REPORTAGE**

**24** De Vesontio à Besançon



**L'ACTUALITÉ**

**Palente**

**28** Un « village » en ville

**Grette-Butte**

**29** 100 ans d'histoire urbaine

**Palente et Centre-Ville**

**30** Portraits de familles des Aurès

**Planoise**

**31** Ce qui s'appelle avoir la « Bougeotte »

PUBLICITÉ : P.M. Conseil, 60, Grande Rue, (tél. 03.81.21.15.00.).  
PAO : Françoise Fedi, Jean-François Devat.  
IMPRESSION : Groupe Agir Graphic, Z.I. des Touches, Bvd Henri-Becquerel, B.P. 2159 53021 Laval Cedex 9  
DISTRIBUTION : Adrexo. DÉPÔT LÉGAL : Mai 2006.  
ABONNEMENTS : 1 an : (17,60 euros).  
TIRAGE : 66 000 exemplaires.  
**Imprimé sur papier recyclé.**

**LE GUIDE**

*culture, sports et loisirs*

**CULTURE**

**Exposition**

**32** La ville s'expose  
*De Vesontio à Besançon, l'exposition de l'année !*

**Exposition**

**33** Les pendules des rois au Musée du Temps

**SPORTS & LOISIRS**

**Trail**

**36** Toujours plus... forts

**Lutte**

**37** Le CPB meilleur club français de gréco-romaine



**Aïkibudo**

**38** L'art martial comme art de vivre

**Jardinage**

**39** « Mai : le retour de la coccinelle ! »

**BANDE DESSINÉE**

**40** L'histoire de Besançon

**RACINES**

**42** « L'invasion jaune » en... 1911

**DÉTENTE**

**45** Restaurant, recette et mots croisés

**46** Urgences

**Remonter le temps, dans la ville du temps**

**L'éditorial**

**Jean-Louis Fousseret**  
Maire de Besançon  
Président de la Communauté d'Agglomération du Grand Besançon



Chacun partage la fascination qui entoure le travail de l'archéologue dont les découvertes et les publications suscitent aujourd'hui un engouement populaire sans précédent. Comme un des derniers terrains du rêve pour notre société. L'archéologie, c'est bien

cela : du rêve, du temps qu'on exhume, qui ressurgit, protégé si longtemps, sur lequel on vivait sans se douter. Au fil du travail minutieux du spécialiste qui restitue, grâce au progrès des savoirs et des techniques les plus modernes, on nous livre des mondes disparus ; avec le sentiment fort et obscur à la fois qu'il s'agit là de "nos ancêtres", de nos racines...

A chaque fouille, l'interprétation des découvertes impressionne, par sa précision et sa diversité : toute une vie d'hommes, de femmes, d'enfants, qui nous ont précédés. De la naissance à la mort, si vivants encore, se nourrissant, occupant leurs maisons, cultivant, déambulant dans leur ville, dans notre ville, commerçant, fabricant, priant, voyageant, jusqu'au dernier sommeil. Depuis deux cents ans au moins, à Besançon, ce passé ne cesse de réapparaître, dans l'ébouillis de la glaise de chaque chantier, pour prouver, s'il le fallait, l'ancienneté bi-millénaire de notre ville.

Lors des dernières décennies, à l'abbaye Saint-Paul, au Palais de Justice, sur le parking de la Mairie, aux Remparts Dérasés, rue Ronchaux, place de

la Révolution..., ce sont des millénaires qui s'y sont révélés, faisant avancer prodigieusement notre connaissance de ces passés lointains.

C'est à la quête de ces passés, de nos racines, que je vous convie toutes et tous, à partir du 11 mai, au Musée des Beaux Arts et d'Archéologie, avec une extraordinaire exposition des vestiges bisontins, reconnue d'intérêt national. Vous pourrez prendre plaisir à prolonger cette découverte au Musée du Temps, où vous attend une merveilleuse exposition des pendules du mobilier national, pour la première fois offertes au regard des visiteurs et des touristes.

Deux expositions qui riment avec passion et émotion. Et qui placent résolument Besançon parmi les grandes capitales culturelles de notre pays.

*Très sincèrement,*  
*Jean-Louis Fousseret*



ASSOCIATIONS

UN ESPACE D'EXPRESSION ET D'ÉCHANGE ENTRE MALADES ET FAMILLES CONCERNÉES.



## Franche-Comté Parkinson mobilise

En rez-de-jardin du foyer des Cèdres, plusieurs associations partagent des locaux du CCAS où elles accueillent leurs publics. Parmi elles, "Franche-Comté Parkinson" y assure sa permanence le jeudi de 10 h à 11 h 30 et sur rendez-vous. Créée par Anny Augé en 2003, l'association a pour vocation de faire connaître et reconnaître la maladie de Parkinson comme une véritable maladie et d'apporter une aide concrète à ceux qui en sont victimes ainsi qu'à leur entourage. « Il y a 200 000 malades parkinsoniens en France ; 10 à 15 % d'entre eux ont moins de 40 ans. Certes la recherche avance mais à pas lents. Au quotidien, cette pathologie neurologique évolutive devient vite invalidante, avec

des problèmes de tremblement, de déglutition, de diction, d'immobilité soudaine, et des effets secondaires (dyskinésies en particulier) des traitements extrêmement pénibles », précise Anny Augé. Si elle offre de grands moments de convivialité (voyages, repas, animations musicales, après-midi jeux, etc.), "F-C Parkinson" propose des réunions d'information, des conférences mais aussi un atelier Equilibre, des groupes de paroles et de soutien. Philippe R., retraité, témoigne de l'utilité de ces associations où l'on « se libère d'un fardeau et de l'emprise de la maladie sur sa pensée et sur sa vie, où l'on gagne en distance, en humour et en naturel ». Le réseau internet Coeruleus ouvre,

lui, un autre espace d'expression et d'échange entre malades et familles concernées. « Les problèmes sont les mêmes pour tous, on partage ces petits trucs qui facilitent la vie, ajoute la présidente. D'une manière générale, nous voulons intervenir le plus possible dans les organismes de formation et aider à mettre en place une éducation thérapeutique comme il en existe pour le diabète ou l'asthme. » La journée mondiale de la maladie de Parkinson le 11 avril a montré la mobilisation générale mais c'est une mobilisation de chaque jour qu'elle nécessite. **"F-C Parkinson" - 2, rue Képler Foyer des Cèdres. Tél. : 03.81.41.08.55. Site : www.franchecomte-parkinson.com**



ACHEVÉ EN DÉCEMBRE 2005, LE BÂTIMENT ACCUEILLE DE NOMBREUX ÉLÈVES.

## L'école de la solidarité

final, il lui manquait 3 000 euros pour que le chantier, commencé en juin 2004, puisse être terminé dans les délais souhaités. « La remarquable qualité du dossier, la mobilisation des membres et de leurs correspondants locaux, ont obtenu l'adhésion immédiate de notre club, mais nous avons souhaité y associer les autres clubs services de la ville. Que ce soit auprès du Club Soroptimist, des Lion's (Besançon Lumière, Besançon Cité), du Club Kiwanis et d'un autre Rotary (Besançon-Utinam), la réponse a été unanime », se souvient Bernard Girardot. Cet élan de solidarité permettra l'achèvement des travaux comme prévu. Et en décembre 2005, l'école est inaugurée dans la joie. Une histoire édifiante qui vaut aussi par sa force de stimulation. L'association des femmes du village de Metchelteo s'est mobilisée pour assurer la réussite de l'opération et d'autres projets structurants sont déjà à l'étude, notamment la création d'un dispensaire.

Association "Une école pour Sirak Goraï" [michel.pommateau@wanadoo.fr](mailto:michel.pommateau@wanadoo.fr)

Quand Christine Pommateau, présidente de l'association "Une école pour Sirak Goraï", sollicite le Rotary de Besançon afin d'obtenir un complément de financement à son projet, la réponse ne se fait pas attendre et dépasse même ses espérances. Son objectif est de construire dans un village du Nord Cameroun un puits et une école. Car créer un puits, c'est libérer du temps pour apprendre... Pour réunir les 20.000 euros nécessaires, l'association a participé à des vides-greniers et diverses manifestations solidaires mais, au

SANTÉ

VIGILANCE ACCRUE POUR LES PLUS JEUNES.



## Soleil : attention danger !

A l'initiative de l'ASFODER (association de formation continue des dermatologues) de Franche-Comté, de la société "Production privée" et de la direction municipale Hygiène-Santé, la place de la Révolution accueillera du 7 au 9 juin un espace d'information pour le grand public, des ateliers de sensibilisation pour les adultes et les enfants, ainsi que deux zones de consultation gratuite. L'objectif de cette manifestation est d'amener les jeunes, dans le cadre du plan cancer 2005-2006, à prendre conscience des dangers du soleil. Un message qui s'adresse également aux enseignants et à tous les dirigeants de clubs sportifs ou de loisirs. « Il faut intensifier la prévention primaire et précoce. A la maison, à l'école et pendant tous les loisirs ou acti-

ités physiques de plein air, avertit le Dr Hervé Van Landuyt. Dans les années à venir, le mélanome pourrait en effet représenter la première cause de mortalité par cancer chez les moins de 45 ans ». Deux actions de sensibilisation valent mieux qu'une, les Bisons sont également invités, jeudi 18 mai entre 8 h et 18 h, à se rendre dans les locaux de la direction Hygiène-Santé (15, rue Mégevand) pour des consultations gratuites de dépistage des cancers cutanés. Ce jour-là, près de 500 centres en France accueilleront la même opération.

Contacts : Pr François Aubin Tél. : 03.81.21.84.83. ou 03.81.21.80.97. Dr Hervé Van Landuyt Tél. : 03.81.81.45.20. [herve.van.landuyt@wanadoo.fr](mailto:herve.van.landuyt@wanadoo.fr)

TRANSPORTS

## TER : une offre en hausse



L'AXE SAÔNE-DOUBS, PRINCIPAL BÉNÉFICIAIRE DE LA POLITIQUE DU CONSEIL RÉGIONAL.

En décembre dernier, le conseil Régional de Franche-Comté a mis en circulation quatre TER allers-retours supplémentaires par jour entre Besançon et Belfort, et trois nouveaux trains reliant la capitale comtoise et Dijon. Pour Michel Loyat, vice-président du conseil Régional délégué aux transports, « il était nécessaire de mettre en place cette nouvelle grille ferroviaire sur l'axe Saône-Doubs, afin de répondre à une importante hausse du trafic. » Correspondant à un accroissement des charges de 3 millions d'euros pour la Région, cet effort a déjà porté ses

fruits : « la fréquentation s'amplifie. Les premiers comptages sur janvier-février 2006 par rapport à la même période en 2005 font état d'augmentations encourageantes du nombre des usagers, de 19 % entre Besançon et Belfort, et 10 % sur la ligne Besançon-Dijon. » En outre, la modernisation du matériel va s'accélérer, grâce à la mise en circulation d'ici janvier 2008 de neuf nouveaux Automoteurs de grande capacité (AGC), destinés à offrir plus d'espace, plus de confort et une meilleure accessibilité, toujours dans un plus grand respect de l'environnement.

COMMERCE

ELECTRICITÉ GÉNÉRALE Fort d'une expérience de 12 ans dans l'électricité, Cyril Maître s'est mis à son compte début février.

Artisan chevronné, il est expert en rénovation : « J'ai beau-



coup travaillé sur de vieilles installations, comme les fermes. Ces travaux nécessitent une grande réflexion en amont : il faut savoir s'adapter aux besoins des clients ». Plusieurs entreprises ont déjà fait appel à lui pour mettre à neuf leur installation électrique, mais ce Bisontin de 33 ans travaille aussi avec des particuliers et sur du neuf, dans un rayon de 50 km autour de la capitale comtoise. **Electricité Générale** 1, rue des Frères Mercier. Tél. : 03.81.80.31.91. Ouvert du lundi au samedi de 8 h à 12 h et de 14 h à 18 h.

"LE JURASSIEN" Changement de propriétaire au Jurassien, bar-tabac-PMU de la rue Charles Nodier. Depuis le 18 mars, Sophie et Géry Duponcelle sont les nouveaux gérants de l'enseigne, située en face de la Place du Jura. « Nous travaillions auparavant à Novillars, dans un bar-restaurant,



précise Sophie, 35 ans. Ici, nous proposons tabac, presse, Française des jeux, sandwiches, et bien sûr, le bar ». Ouvert sept jours sur sept, "Le Jurassien" reste un lieu privilégié pour les turfistes, avec des paris course par course chaque après-midi. "Le Jurassien" - 37, rue Charles Nodier. Tél. : 03.81.82.05.67. Ouvert de 6 h 30 à 20 h du lundi au vendredi, de 9 h à 20 h le samedi et de 9 h à 15 h le dimanche.



## ► BISON TIN A L'HONNEUR

# Bernard Sertout, nouveau président du Festival de musique



◀ «DONNER DU PLAISIR À TOUS LES PUBLICS» CONSTITUE UNE DES PRIORITÉS DE BERNARD SERTOUT.

*culturel doit peser dans le pouvoir d'attractivité de la région, si l'on veut inciter les entreprises à s'installer en Franche-Comté, et si l'on veut que nos jeunes diplômés ne partent pas ailleurs. Et en matière d'environnement culturel, la Saline, la Citadelle ou le Festival de musique représentent des vecteurs d'image fantastiques pour notre région.»*

Après dix années consacrées à la présidence du Festival international de musique de Besançon Franche-Comté, Yves-Marie Lehmann n'a pas souhaité se représenter pour un nouveau mandat. Très attaché au Festival et au Concours de chefs d'orchestre, Bernard Sertout lui a succédé en février dernier, devenant le huitième président de l'histoire du Festival, depuis sa création en 1948.

Vice-président de la Chambre de commerce et d'industrie (CCI) du Doubs, président du club des mécènes du musée des Beaux-arts et d'Archéologie, vice-président de l'Association des amis du Festival depuis une dizaine d'années, Bernard Sertout cultive depuis longtemps un goût prononcé pour la culture en général et la musique – classique – en particulier. «Il y a douze ans, à la CCI, j'ai proposé au président de l'époque la création d'une commission pour décloisonner entreprise et culture. L'environnement

Après quelques restructurations au sein de l'équipe du Festival et une première phase de prises de contact avec les différents partenaires d'une manifestation d'envergure internationale, le nouveau président souhaite axer son mandat autour de deux pistes principales de travail : «Je souhaite tout d'abord donner du plaisir musical à tous les publics, et pas seulement aux initiés ou à une élite férue et raffinée. Ensuite j'ai l'ambition de faire parler de Besançon en utilisant au mieux les moyens donnés, dans une ambiance si possible agréable !» Si cette nouvelle saison s'annonce comme une année de transition, c'est pour mieux préparer l'édition 2007, marquée par deux événements mémorables : le 60<sup>e</sup> anniversaire du Festival et le 50<sup>e</sup> anniversaire du Concours de jeunes chefs d'orchestre. Le changement dans la continuité... ■

## ► COMMERCES

### KLAUS

Après 150 ans d'existence, le chocolatier Klaus développe cette année une chaîne de magasins d'usine. Après Morteau et avant Pontarlier, c'est à Besançon que l'entreprise régionale a ouvert une nouvelle enseigne, début mars. «L'objectif d'un magasin d'usine est de vendre un produit dépouillé de tous ses attributs marketings et commerciaux : l'emballage est simple, mais le goût reste le même», précise Philippe Leroux, PDG de la société, fondée au Locle en 1856. Ici, tablettes de chocolats et caramels sont vendus par lot, pour un prix nettement inférieur aux tarifs de la grande distribution.

Klaus – 3, rue du Maréchal Lyautey. Tél. : 03.81.53.20.02. Ouvert du lundi au samedi de 10 h à 18 h.



## ► EN BREF

### HOMMAGE

#### ANDRÉ MICHEL VERGEZ

Ancien élève de l'École Normale Supérieure, agrégé de philosophie, André Michel Vergez a fait toute sa carrière à Besançon, aux lycées Victor Hugo et Pasteur puis à l'Université. Pédagogue remarquable, alliant clarté, rigueur, éloquence chaleureuse, finesse et érudition, il était très apprécié par ses élèves et ses étudiants. Les manuels auxquels il avait contribué continuent à rendre d'éminents services aux lycéens et même aux candidats au CAPES et à l'Agrégation. Esprit ouvert et tolérant, André Michel Vergez a contribué à animer la vie culturelle bisontine. Un public nombreux a été enthousiasmé par ses conférences à l'Association Franco-Comtoise de Culture, ses cours à l'Université Ouverte, ses communications à notre Académie des Sciences, Belles Lettres et Arts. Le philosophe a aussi contribué à faire mieux connaître la pensée de Fourier. Ses pairs l'ont nommé Président d'Honneur de l'Association d'études fouriéristes. André Michel Vergez nous a quittés à l'âge de 80 ans. BVV présente à Mme Vergez et à toute la famille ses sincères condoléances.

### CRAM

#### CHANGEMENT D'ADRESSE

Si vous percevez une retraite de la CRAM Bourgogne - Franche-Comté et que vous avez récemment changé d'adresse, n'oubliez pas de le signaler rapidement par écrit, en précisant vos numéros de retraite et de sécurité sociale, à l'adresse suivante : CRAM Bourgogne Franche-Comté - Service paiements - 21044 Dijon Cedex

### ORPAB

#### SÉJOUR

L'Office des retraités et personnes âgées de Besançon propose du 19 au 30 juin un séjour de vacances à la Grande Motte au tarif de 805 € avec voyage en car, pension complète, accompagnateur et excursions.

Renseignements et inscriptions auprès de l'ORPAB – 7, rue Mégevand. Tél. : 03.81.82.22.05.

### SOLIDARITE PEROU

#### ANNIVERSAIRE

L'association Solidarité Pérou fête ses 20 ans le samedi 13 mai, salle Battant. Au programme des réjouissances : exposition rétrospective de photos sur les actions menées dans un bidonville de Lima et vente d'artisanat péruvien, de 11 h à 17 h ; soirée festive (entrée 5 €) avec le groupe Quetzal, à partir de 20 h. Contact : Solidarité Pérou 7, rue Lieutenant-Duchaillet. Tél. : 03.81.50.38.23.



ASSOCIATION

DEPUIS DE LONGUES ANNÉES, LES CLASSES DÉCOUVERTES FONT LE BONHEUR DE NOMBREUX JEUNES.

# PEP 25 : l'éducation et la solidarité pour priorités



On les connaît pour être les organisateurs de séjours éducatifs et pédagogiques en classes découverte (150 par an) ou en centres de vacances (1500 enfants par an). Mais l'activité des Pupilles de l'Enseignement Public (PEP) du Doubs, que préside Robert Silvent depuis cinq ans, est loin de se résumer à ce volet loisir. L'association comptabilise 30.000 journées d'activités annuelles dans ses quatre structures de Mouthé, Malbuisson, l'Île d'Yeu et Chaux-Neuve où santé, bien-être, convivialité, équilibre et respect sont les maîtres-mots. Pour bien appréhender la philosophie et l'ensemble des missions des PEP, il faut revenir aux origines en 1929 quand un groupe d'instituteurs décida de proposer une action complémentaire à l'école publique, inscrite dans un esprit laïc et solidaire. Sa toute première raison d'être sera le secours aux familles endeuillées - d'où le nom des Pupilles de l'Enseignement Public -, une aide qui existe toujours et ce, grâce à un fonds social, dégagé de tout frais de fonctionnement et alimenté principalement par les cotisations et subventions

de municipalités. Ce fonds d'aide est également destiné sous différentes formes aux enfants de condition modeste. L'engagement social des PEP développera peu à peu les deux autres grands types d'action (avec les séjours éducatifs) qui en font aujourd'hui un précieux partenaire pour les écoles et les familles en difficulté. Ainsi un versant "Accompagnement de l'enfant et de sa famille" se décline dans le soutien scolaire par la formation de l'encadrement de l'accompagnement à la scolarité ; par l'organisation de séjours en famille pour ceux qui ne partent pas, à raison d'une semaine dans le Doubs (18 familles en ont ainsi profité en 2005 grâce au dispositif "J'emmène mes parents en vacances" mis en place avec la direction municipale de la Politique de la Ville) ; enfin par un service pédagogique gratuit à domicile (SAPAD-PEP 25) pour les enfants accidentés ou malades, de la maternelle à la terminale. Autre versant : la gestion d'établissements spécialisés et de services médico sociaux pour les familles dont un enfant est atteint de handicap. Les PEP accueillent en effet

dans leur Centre Educatif pour Enfants déficients Auditifs à Besançon (CEEDA) une centaine de franc-comtois de 3 à 20 ans, ainsi qu'une cinquantaine de jeunes atteints de troubles du comportement dans leur Institut Thérapeutique Educatif et Pédagogique (ITEP) situé à Courtefontaine (39). Un Service Educatif à Domicile (SESAD), basé à Dole, complète la vocation de l'ITEP. Cofondatrice du Centre d'action médico-sociale précoce (CAMSP), l'association cogère cet établissement créé pour le diagnostic précoce du handicap chez l'enfant de 0 à 4 ans et l'orientation de sa famille vers les dispositifs adaptés. Face à la diversité et à l'ampleur de la tâche, 109 salariés, répartis dans le département, composent la force vive des PEP du Doubs. Dominique Sulter, directeur général, explique que « les PEP départementales fonctionnent en autonomie, ce qui permet une action, un soutien, au plus près des besoins. C'est le sens même du mot solidarité ». **PEP 25 - 6, rue de la Madeleine. Tél. : 03.81.25.24.00. E-mail : pep-doubs@wanadoo.fr**

EN BREF



ONISEP DEUX NOUVEAUX TITRES

L'Office national d'information sur les enseignements et les professions (ONISEP) vient d'ajouter deux nouveaux titres à sa collection Parcours : "Les métiers du sport et des loisirs" et "Les métiers de l'enseignement", vendus 12 € chacun à l'Espace-librairie de l'ONISEP (45, avenue Carnot). Le premier traite de la pratique sportive professionnelle au commerce d'articles de sport en passant par l'enseignement de l'éducation physique et l'encadrement d'activités sportives. Le second met en lumière toutes les facettes du métier d'enseignant et celles exercées par les autres acteurs du monde éducatif (conseiller d'orientation, principal...). Contact : ONISEP au 03.81.65.74.91. ou sur le site www.onisep.fr

RÉTRO

DEVANT UNE ASSISTANCE RECUEILLIE, JEAN-LOUIS FOUSSERET A DÉVOILÉ LA PLAQUE.

## 25 mars : hommage

Afin que personne n'oublie Salah Gaham, décédé tragiquement début novembre en cherchant à circonscrire un incendie criminel dans une résidence étudiante voisine de son lieu de travail au Forum, la municipalité a décidé de donner son nom à une square, au cœur de la place de l'Europe. En présence de ses parents, du consul d'Algérie et de nombreux Planoisiens, Jean-Louis Fousseret, accompagné par un parterre d'élus, a souligné la générosité et l'esprit de solidarité de ce jeune agent communal, victime de son courage.



## 28 mars : forums



DES SOIRÉES CITOYENNES, THÉÂTRES D'ÉCHANGES CONSTRUCTIFS.

Quatre rendez-vous en autant de lieux (Micropolis, Kursaal, gymnases des Montboucons et Jean Zay) ont permis aux Bisontins intéressés d'engager des échanges constructifs avec le maire, les élus et des personnalités représentatives, à propos de l'avenir de la ville. Animées par Christophe Joly, journaliste, ces

soirées citoyennes ont permis d'instaurer un dialogue autour des premiers éléments du projet "Besançon 2020", de recueillir les contributions de la population, mais aussi de réaffirmer les valeurs sur lesquelles ce projet s'édifie, la fraternité et la cohésion sociale, le développement durable, le travail et la création de richesses, la générosité et la créativité.

## 10 avril : délégation

Dans le cadre d'un partenariat avec le Proche Orient, Besançon, déjà jumelée avec la ville israélienne d'Hadera depuis 1964, a noué en décembre 2004 des relations avec le camp de réfugiés palestiniens d'Agabat Jabr, dans le district de Jéricho. Du 1<sup>er</sup> au 10 avril, la visite à Besançon d'une délégation de ce camp a permis bien sûr d'approfondir les liens mais aussi, selon Sébastien Maire, conseiller municipal à la Coopération décentralisée, « de travailler sur un projet concret de coopération permettant d'assurer l'alimentation en eau potable de la population



LA DÉLÉGATION PALESTINIENNE A ÉTÉ ACCUEILLIE À L'HÔTEL DE VILLE.

d'Agabat Jabr, et d'encourager des échanges entre acteurs de la société civile sur les thèmes de l'éducation, de l'enfance et de la culture, dans un esprit de tolérance et de promotion de la paix».

EN BREF

SECOURS POPULAIRE FAMILLES DE VACANCES

Alors que l'on fête en 2006 le 70<sup>e</sup> anniversaire des congés payés, de nombreux enfants, malgré cette avancée sociale, ne partent pas en vacances. Pour combler cette injustice, le Secours Populaire Français organise chaque année le départ d'enfants en famille de vacances. Les familles disposées à accueillir un enfant peuvent obtenir des renseignements complémentaires auprès du Secours Populaire Français - 6, rue de la Madeleine. Tél. : 03.81.81.63.91.

PISCINE MALLARME "PREMIERS PLOUFS"

Entre le 10 et le 14 mai, de nombreuses piscines de France proposant l'activité bébés nageurs ouvrent gratuitement leurs portes aux "1<sup>ers</sup> ploufs" organisés par la Fédération des activités aquatiques d'éveil et de loisir (Faël). L'occasion pour les parents d'initier (avec certificat médical récent) en toute sécurité aux joies de l'eau leurs enfants âgés au minimum de 6 mois. A Besançon, samedi 13, c'est la piscine Mallarmé qui accueillera de 14 h à 17 h cette opération parrainée par Huggies Little Swimmers. Contact : 06.10.86.67.12



SOS AMITIÉS BÉNÉVOLES ÉCOUTANTS

L'association bisontine est à la recherche de bénévoles écoutants. Si vous êtes intéressés ou souhaitez obtenir des renseignements, contactez le 03.81.52.17.17. SOS Amitiés Besançon - BP 1572 Besançon Cedex 09

DONNEURS DE SANG COLLECTE

L'Amicale des Donneurs de Sang bénévoles de Besançon et l'Établissement Français du Sang de Bourgogne - Franche-Comté organisent une collecte de sang le mercredi 24 mai à la salle Proudhon, de 10 h à 14 h et de 15 h 30 à 18 h 30. Contact : 03.81.80.19.92.

PORTE OUVERTE SOLIDARITÉ

L'association "La Porte Ouverte", qui s'emploie à aider, par l'écoute et la parole, des personnes en difficulté, recherche des bénévoles formés par des psychothérapeutes à l'écoute active. Contact : La Porte Ouverte 9, rue d'Anvers. Tél. : 03.81.81.03.04. Permanences tous les jours de 15 h à 18 h.



► BOTANIQUE

## Le printemps des idées au Jardin Botanique



◀ LE SITE DE LA PLACE LECLERC SE MET À L'HEURE DU NÉOLITHIQUE.

cinquantaine de plantes cultivées au néolithique surmontée d'une vaste fresque présentant un village lacustre.

Parallèlement, 2006 sera l'occasion de poursuivre une collaboration dynamique avec le laboratoire de chronologie sur la thématique des pollens et allergies. Les chercheurs bisontins sont en pointe dans ce domaine et travaillent sur l'interactivité pollens-polluants atmosphériques. Plaquettes et visites guidées compléteront le dispositif.

Enfin, le Jardin Botanique présentera les climats et paysages anciens à travers la reconstitution d'une tourbière et de ses « marqueurs (végétaux) du temps ». Côté avenir enfin, le Jardin Botanique a naturellement été associé à l'étude lancée par la Ville et l'Audab concernant sa future relocalisation. « Il est désormais acquis, souligne Isabelle Diana, que celle-ci se fera sur Besançon ou sa périphérie. Notre installation dans le Parc de l'Observatoire figure parmi les pistes retenues ».

« Redonner le goût de la recherche aux étudiants, valoriser les travaux des labos », tels sont, résumés par sa responsable Isabelle Diana, les objectifs du Jardin Botanique en 2006. Une vraie bouffée de printemps dont on commence à ressentir les premiers effets, place Leclerc.

A l'affiche, la mise en scène d'un programme initié en 2004 sur le thème de "l'homme et les plantes au néolithique". Plusieurs labos bisontins planchent sur cette époque qui correspond aux débuts de l'agriculture et aux premières utilisations des plantes pour se nourrir et se vêtir. « Nous allons présenter, explique Isabelle Diana, les résultats d'études réalisées sur les lacs de Chalain et de Clairvaux ». En fait, une refonte de collections déjà présentées ici, plus attractive pour le grand public. Ainsi pourra-t-on découvrir une parcelle mettant en scène une

► COMMERCE ET TOURISME

BIO

Le Printemps du Bio s'installe place de la Révolution les samedi 13 (de

10 h à 22 h) et dimanche 14 mai (de 10 h à 18 h).

Au programme : marché bio d'une trentaine d'exposants, mini ferme, animations



musicales, expositions, repas champêtre samedi soir (inscriptions sur place) et, pour les enfants, possibilité de promenade en calèche tirée par un cheval.

Contact : Interbio Franche-Comté au 03.81.54.71.72.

PAIN

La Fête du Pain va battre son plein au marché couvert Beaux-Arts vendredi 19, samedi 20 et dimanche

21 mai, de 8 h 30 à 12 h 30.

Les visiteurs pourront assister à la fabrication du pain, faire des dégustations gratuites et, bien sûr, acheter les produits de leur choix.

Contact : Union patronale de la Boulangerie du Doubs au 03.81.80.38.40.



BIJOUX

L'association des métiers d'art en Franche-Comté propose une exposition-

vente de bijoux de création, agrémentée d'une animation musicale.



Cette manifestation se déroulera samedi 20 (de 10 h à 21 h) et dimanche 21 (de 10 h à 18 h) dans la cour du musée du Temps.

Contact : MAFC au 03.81.48.93.90.

► JEUNES

Nouveau, cette année, avec la **carte Avantages**

**Jeunes** : le bon d'achat Avantages Librairies offert par la Région Franche-Comté. Il est inclus dans le pack et permet aux possesseurs de la carte Avantages Jeunes de bénéficier **d'une remise de 6 euros sur l'achat d'une bande dessinée ou d'un livre**, valable jusqu'au 31 août dans toutes les librairies participantes (liste complète sur le site [www.jeunes-fc.com](http://www.jeunes-fc.com)).





« La mobilisation de tous, un facteur de réussite. »

À BESANÇON, LA CITADELLE, LE FORT GRIFFON ET ICI LES TOURS BASTIONNÉES, ILLUSTRENT TOUT LE SAVOIR-FAIRE DE L'INGÉNIEUR.

# Vauban, génie créateur humain

L'œuvre de Vauban sur la liste du patrimoine mondial de l'Unesco est, un an avant le tricentenaire de sa mort en 2007, bien plus qu'un projet. Le Comité de soutien du Réseau des Sites Majeurs de Vauban est officiellement lancé, la liste définitive des sites candidats est arrêtée, et les projets commencent à fleurir...

**D**ébut 2003, Paulette Guinchard et Jean-Louis Fousseret ont lancé la réflexion sur un projet d'inscription des fortifications de Vauban sur la liste du patrimoine mondial de l'Unesco. « Le génie créateur de Vauban n'a pas reçu à ce jour de reconnaissance internationale, reconnaît Jean-Louis Fousseret, alors même qu'il a influencé jusqu'à la fin du XIX<sup>e</sup> siècle des générations d'ingénieurs, d'architectes et d'urbanisme. » Récompense prestigieuse, cette inscription inciterait sans aucun doute de nombreuses et intéressantes initiatives. Ainsi en 2004, les services de l'Etat et plusieurs experts scientifiques, dont Nicolas Faucherre, (professeur d'histoire de l'Art à l'Université de Nantes, archéologue et historien spécialiste des fortifications), ont été consultés pour déterminer l'angle de la candidature et tester la faisabilité de la démarche. « Seule une série de sites pouvait illustrer toutes les



LE CHÂTEAU DE BAZOCHES, HAUT LIEU DE MÉMOIRE, L'ATELIER D'URBANISME DE VAUBAN.

## ENTRETIEN

### Trois questions à... Jean-Louis Fousseret, président de l'association de villes «réseau des sites majeurs de Vauban»

**Pourquoi Besançon s'est-elle engagée dans cette démarche ?**

Paulette Guinchard et moi-même avons lancé cette initiative, et il y a un an, le 31 mars 2005. Le Réseau des Sites Majeurs de Vauban a été créé avec la volonté de constituer un dossier de demande d'inscription des sites fortifiés par Vauban sur la liste du patrimoine mondial de l'Unesco. L'idée d'un réseau de villes au service d'une œuvre, celle de Vauban, est une idée novatrice synonyme de forte mobilisation des élus locaux et de toute la population.

**Êtes-vous satisfait de l'avancement de ce dossier ?**

Bien sûr, mais il ne faut pas oublier que c'est un dossier délicat et difficile, qui demande la mobilisation de tous. Le soutien des Bisontins et des Franc-comtois sera un élément décisif dans la décision de l'Unesco. Mais deux étapes essentielles du projet ont été franchies ces deux derniers mois : l'inscription de l'œuvre de Vauban sur la liste indicative de l'Etat français, étape indispensable afin que la France puisse nous proposer à l'Unesco. Ensuite, la liste définitive des sites candidats est établie.

**Quelle est la prochaine étape ?**

Pour les mois à venir, notre action portera sur le dépôt du dossier de candidature par le Réseau auprès du Ministère de la Culture, en novembre 2006, qui le déposera, je l'espère, en janvier à l'Unesco. Ce dépôt serait un signe fort de l'Etat vis-à-vis du patrimoine militaire français plutôt délaissé jusqu'à présent, et qui peut, pourtant, être valorisé comme l'ont été le patrimoine religieux et le patrimoine civil public ou privé. Il s'agirait d'un encouragement en direction des villes, en faveur de leur action de réhabilitation et de mise en valeur de ce patrimoine, dont les financements sont assurés en grande partie par les collectivités locales.





ARRAS, UNE CITADELLE DE PLAINE DESTINÉE À PROTÉGER LE ROYAUME.

facettes de l'œuvre du génie de Vauban, poursuit Jean-Louis Fousseret. Cet ingénieur prospecteur et bâtisseur a réalisé plus de 150 places fortes, en France et à l'étranger, ainsi que de vastes ouvrages civils hydrauliques ; esprit curieux et universel, il a écrit de nombreux ouvrages sur les sujets les plus divers, les fortifications bien sûr, mais aussi les impôts, la navigation ou la religion, par exemple... »

Avec l'aide de Nicolas Faucherre, il a été établi une liste de sites minutieusement sélectionnés en fonction de nombreux critères, scientifiques et exigés par l'Unesco, garantissant la valeur universelle et exceptionnelle de l'œuvre de Vauban. Enfin, le 31 mars 2006, après une analyse pointue des 151 sites fortifiés, la liste définitive de quinze sites remarquables a finalement été arrêtée : la citadelle d'Arras, dans le « pré carré » de Vauban ; le château de Bazoches, château et atelier de l'ingénieur ; la citadelle, l'enceinte urbaine et le fort



MOBILISATION

Lancement du comité de soutien

Le 12 avril dernier, Jean-Louis Fousseret, président du réseau des Sites de Vauban, Paulette Guinchard, Jean-Noël Jeanneney, co-président du comité de soutien et Jean Gueguinou, ambassadeur de France à l'Unesco, étaient réunis dans le salon d'honneur de l'Hôtel national des Invalides à Paris pour le lancement officiel du comité de soutien du Réseau des Sites Majeurs de Vauban et l'annonce de la liste définitive des sites candidats à l'inscription sur la liste du patrimoine

mondial de l'Unesco, au titre de l'œuvre de Vauban. Le conseil scientifique a validé, le 31 mars dernier, la liste définitive, qui comprend désormais les sites suivants : Arras, Bazoches, Besançon, Blaye et Cussac-Fort-Médoc, Briançon, Camaret-sur-Mer, le Canal du Midi (retenue de Saint-Ferréol et le pont-canal de l'Orbiel), Le Palais (Belle-Ile-en-Mer), Longwy, Mont-Dauphin, Mont-Louis, Neuf-Brisach et Breisach-am-Rhein, Saint-Martin-de-Ré, Saint-Vaast-la-Hougue, Villefranche-de-Conflent.

Second objectif de cette conférence de presse, le lancement officiel du comité de soutien du Réseau, co-présidé par Jean-Noël Jeanneney, président de la Bibliothèque Nationale de France et René Rémond, de l'Académie française. « Ce comité est essentiel à notre projet, estimait Jean-Louis Fousseret. Une mobilisation forte est indispensable. » Des échanges entre les comités de soutien des différentes villes auront lieu, par le biais de rencontres, de colloques ou même d'événements festifs, notamment durant les commémorations du tricentenaire de la mort de Vauban en 2007.

PAULETTE GUINCHARD, JEAN-LOUIS FOUSSERET ET JEAN-NOËL JEANNENEY, RÉUNIS AUPRÈS DE JEAN GUEGUINO, AMBASSADEUR DE FRANCE AUPRÈS DE L'UNESCO.



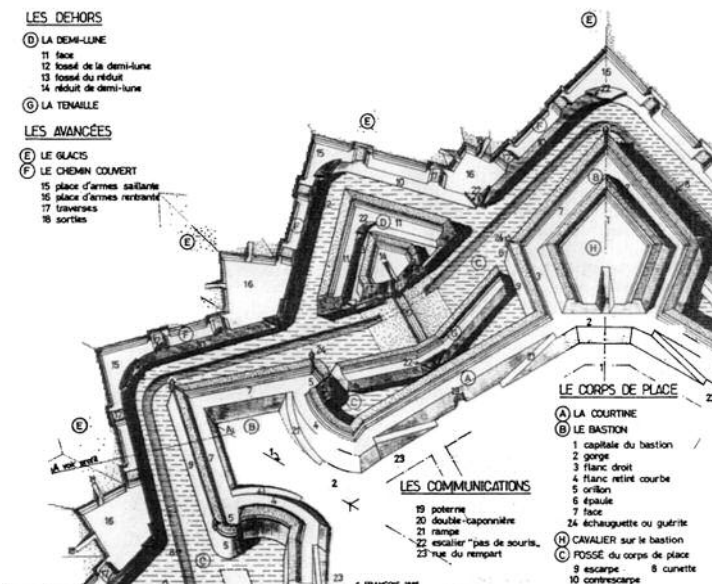
Griffon de Besançon ; l'enceinte urbaine de Blaye / Cussac-Fort-Médoc ; Briançon ; Camaret-sur-Mer ; deux ouvrages du canal du Midi ; Belle-Ile-en-mer ; la ville neuve de Longwy ; la place forte de Mont-Dauphin ; la citadelle de Mont-Louis ; la ville neuve de Neuf-Brisach et la porte du Rhin à Breisach-am-Rhein ; Saint-Martin-de-Ré ; les tours observatoires de Saint-Vaast-la-Hougue et Tatiou, enfin Villefranche-de-Conflent.

« La France est le seul et unique conservatoire mondial de cette architecture, souligne Alain Monferrand, président de l'Association Vauban. Et nous retrouvons dans cette liste des fortifications côtières, de montagne, de plaine, de plaine accidentée, des petites fortifications, des citadelles construites ex nihilo... bref toute la diversité du génie de Vauban. » Et puis il y a le château de Bazoches, où Vauban est enterré, l'une de ses deux grandes agences d'urbanisme. « C'est le lieu où il a écrit une partie de la Dîme royale, (première tentative d'égalité devant l'impôt), où il a écrit une partie du mémoire sur le rappel des Huguenots, où il a écrit son traité de fortification. C'est un lieu de mémoire. C'est ce qu'on appelait dans le temps une bonne adresse du passé », précise Nicolas Faucherre. C'est ainsi que s'est constituée il y a un an, l'association des Sites Majeurs de Vauban, présidée par Jean-Louis Fousseret, un réseau de villes créé au service de l'œuvre de l'ingénieur royal.



L'UNE DES DEUX TOURS OBSERVATOIRES DE SAINT-VAAST-LA-HOUGUE.

« Depuis, déclare Paulette Guinchard, le Réseau se réunit fréquemment pour constituer le dossier de candidature, mais aussi pour échanger les savoir-faire en matière de conservation et valorisation du patrimoine fortifié. Et aujourd'hui, nous avons décidé de lancer officiellement le comité de soutien du Réseau une fois la barre des trois cents noms franchie, ce qui est dorénavant chose faite. Ce comité est essentiel à notre projet, car il en fonde la dimension citoyenne. » Ouvert à tous, il constitue un lieu d'échange et de réflexion sur l'avenir du patrimoine légué par Vauban. Pour Jean-Louis Fousseret, « l'association de Villes du Réseau des Sites Majeurs de Vauban joue un rôle d'impulsion, d'entretien de la dynamique et de la mobilisation de tous, nécessaire au portage du projet. » La campagne de souscription pour le soutien du projet est lancée



GLOSSAIRE

**Courtine** : pan de muraille entre deux bastions. Exemple à la gare d'Eau, entre le bastion de la Porte Notre Dame et le bastion de la Ville.

**Demi-lune** : ouvrage de forme triangulaire placé dans le fossé en avant du milieu du rempart et très souvent en protection d'une porte. Exemple à la citadelle devant le front Saint-Etienne.

**Place forte (ou place)** : ce terme traduit un concept militaire mettant l'accent sur la fonction guerrière de la ville. La place forte représente un ensemble fortifié cohérent visant non seulement à protéger l'espace enclos mais aussi son territoire environnant.

**Place d'armes** : espace laissé libre pour le rassemblement d'une troupe, soit au centre de la ville, soit sur le chemin couvert pour les sorties.

**Tour bastionnée** : bastion ayant la forme d'une tour de défense et comportant sur deux étages des salles et des casemates couvrant le fossé. Son invention est attribuée à Vauban. Exemple : Tours bastionnées de Rivotte ou des Cordeliers.

(remplissez le coupon p. 16), elle continuera tout au long des années 2006 et 2007, dont le 31 janvier pourrait marquer le dépôt du dossier de candidature par la France auprès de l'Unesco. « Nous voulons que ce soit 2007, parce que c'est le tricentenaire de la mort de Vauban, suggère Alain Monferrand. C'est le dossier le mieux porté actuellement par un maximum de responsables, de villes, d'élus. Nous avons un patrimoine architectural unique au monde, et je pense que nous avons de fortes chances. Mais c'est la mobilisation qui fera la différence. Si Vauban est célébré en 2007 dans les 150 villes, cela ne peut que favorablement impressionner ces représentants de l'Unesco. » Car plus que le « fortificateur », c'est un très grand homme qui est célébré, tel que l'explique Jean-Noël Jeanneney, président de la



**Merci de la part de Vauban !**

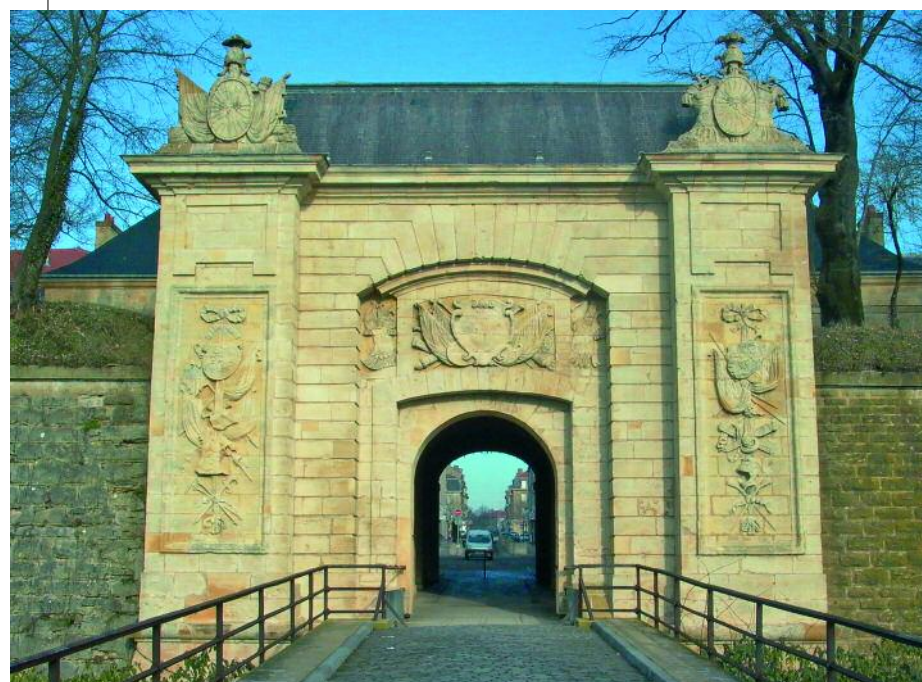
Parmi les nombreux projets programmés en 2007 à l'occasion du tricentenaire de la mort de Vauban, l'association Renaissance du Vieux Besançon, en lien avec la Fondation du Patrimoine, a lancé une souscription pour l'édification d'une statue commémorative à l'effigie de Vauban. La statue du Maréchal supervisant les travaux de la Citadelle et surplombant la carte de ses réalisations sur tout le territoire a été confiée au sculpteur Pierre Duc, qui livrera



Fondation du patrimoine – Maison du bâtiment  
BP 1239 – 25004 Besançon cedex – tél : 03.81.47.95.14.

**HOMMAGE**

son œuvre le 30 mars 2007, date exacte du tricentenaire. Pour compléter le financement municipal des travaux, une souscription publique est donc lancée, qui délivrera aux donateurs un reçu permettant la déduction de 66% du don sur leur revenu imposable.



LA PORTE DE FRANCE DE LONGWY, UN BEL EXEMPLE DE VILLE NEUVE DE PLATEAU.

Bibliothèque Nationale de France et co-président du comité de soutien : « Dans le panthéon de notre nation, peu d'hommes méritent d'être salués avec reconnaissance, avec gratitude, avec infiniment de considération. Par delà son œuvre magnifique, c'est aussi un personnage considérable qui est entré dans le jeu de notre histoire collective. Il annonce l'esprit des Lumières par bien des côtés. »

Cette unité autour d'un personnage illustre et de ses valeurs universelles est déjà soutenue avec grand enthousiasme par de nombreux élus, personnalités et habitants des villes candidates, qui ont déjà signé la lettre de soutien. Car comme le précise l'ambassadeur de France auprès de l'Unesco, Jean Gueguinou, « l'enthousiasme, la mobilisation de tous et l'esprit citoyen constituent les facteurs de réussite. Il ne s'agit pas d'un dossier élitiste, mais d'un projet porté par une majorité de gens dans toute la France. » **X.F.**

Réseau des Sites Majeurs de Vauban  
tél: 03.81.87.82.18 - [www.sites-vauban.org](http://www.sites-vauban.org)

**Réseau des Sites Majeurs de Vauban** présidé par Jean-Louis Fousseret, maire de la ville de Besançon  
**Soutenez notre candidature à l'inscription au patrimoine mondial de l'Unesco**

Prénom .....  
 Nom .....  
 Prénom .....  
 Nom .....  
 Prénom .....  
 Nom .....  
 Adresse .....  
 .....  
 Code postal .....  
 Ville .....  
 Pays .....



Déclare(nt) être ambassadeur(s) de la candidature auprès de l'Unesco et autorise(nt) l'association Réseau des Sites Majeurs de Vauban à mentionner mon nom dans les publications.

- Arras
- Bazoches
- Besançon
- Blaye – Cussac-Fort-Médoc
- Briançon
- Camaret-sur-Mer
- Le Palais
- Longwy
- Mont-Dauphin
- Mont-Louis
- Neuf-Brisach – Breisach-am-Rhein
- Saint-Martin-de-Ré
- Saint-Vaast-La-Hougue
- Villefranche-de-Conflent
- [www.sites-vauban.org](http://www.sites-vauban.org)

À renvoyer ou déposer à : Réseau des Sites Majeurs de Vauban – 2, rue Mégevand – 25000 BESANÇON



LA PRÉSENCE RASSURANTE DES POLICIERS  
MUNICIPAUX SUR LE TERRAIN.



## Un travail de fond permanent

**PREVENTION ET SECURITE.** A l'occasion des deuxièmes Rencontres de la Politique de la Ville, le maire a présenté six actions prioritaires.

**Théâtre d'échanges et de communications constructifs,** les deuxièmes Rencontres de la Politique de la Ville, vendredi 14 avril au Kursaal, sur le thème "Quelles préventions pour quelles sécurités ?" ont également permis à Jean-Louis Fousseret, dans son discours inaugural, de décliner les actions prioritaires sur lesquelles la Ville entend s'engager à court terme. Au nombre de six, ces mesures fortes traduisent bien la volonté de la municipalité de répondre au mieux à l'attente des habitants. «*Et cela même si, rappelle le maire, 61 % des Bisontins ont estimé leur ville sûre ou suffisamment sûre dans une récente enquête menée par l'IFOP*». Reconnue nationalement comme une agglomération où il fait bon vivre, Besançon n'est pas pour autant épargnée par les problèmes d'incivilité et de délinquance avec, en corollaire, un sentiment d'insécurité plus ou moins ressenti

selon les quartiers. D'où la nécessité pour la Ville, au côté des autres acteurs du Contrat local de prévention et de sécurité (CLPS), de tout mettre en œuvre pour que l'équilibre précaire de la tranquillité publique pour chacun soit préservé. Dans le catalogue des nouvelles actions prioritaires à conduire, figure au premier rang le développement de la police municipale de proximité avec trois embauches destinées à renforcer la présence à la fois rassurante et dissuasive d'équipes sur le terrain. Début 2007, une autre mesure entrera en application : la création d'un service de médiation baptisé "les correspondants de nuit". Ces médiateurs seront présents dans certains quartiers, la nuit, et ils pourront intervenir pour régler les problèmes qui ne relèvent pas de la police nationale (troubles de voisinages, occupation de halls d'immeubles...) ou simplement rassurer par leur

présence. Identifiables et joignables par tous, ils viseront à restaurer le dialogue entre tous pour améliorer la tranquillité publique.

Avec le programme de réussite éducative, l'enfant sera au centre d'un dispositif visant principalement à le réintégrer dans le processus scolaire grâce à une prise en charge individuelle ou collective qui tient compte des difficultés de ses parents. Enfin, la prévention des violences intra-familiales, la participation des habitants à la définition des actions de prévention et de sécurité, ainsi que le renforcement des mesures alternatives aux poursuites et à l'incarcération, constituent les trois dernières mesures présentées devant un parterre de spécialistes. «*Créer du lien, retrouver le goût de la fraternité et de la solidarité, voilà vers quoi nos politiques publiques doivent tendre*», a conclu Jean-Louis Fousseret.

## La Ville s'engage

**ENERGIES RENOUVELABLES.**

**Dans le cadre de sa politique de développement volontariste** des énergies renouvelables, la Ville a décidé d'accorder une aide de 300 € (400 € pour les familles à faibles ressources ou les bailleurs publics) sur la main d'œuvre pour les propriétaires occupants ou bailleurs, dépositaires d'un projet d'installation de panneaux solaires thermiques pour la production d'eau chaude sanitaire ou de chauffage. La procédure envisagée prévoit une instruction administrative et technique des dossiers par la direction de la Maîtrise de l'Énergie. Approuvée lors de la dernière séance de conseil municipal, cette action de la Ville, provisionnée à hauteur de 80 000 € pour 2006, s'inscrit dans chacun des trois volets - social, environnemental, économique - fondateurs du développement durable.

Contact : Espace Infos Energie au 03.81.82.04.33.



LES PANNEAUX SOLAIRES THERMIQUES FLEURISSENT DÉJÀ À VELOTTE.



AVEC IMMEUBLES  
EN FÊTES...

... ET ALTER EGAUX,  
BESANÇON JOUE LA CARTE  
DE LA CONVIVIALITÉ  
ET DE LA SOLIDARITÉ.



## Toute une ville en fêtes !

**ANIMATIONS.** Du 21 mai au 1<sup>er</sup> juillet, Besançon accueille de nombreuses manifestations originales et conviviales.

**Pour la deuxième année consécutive,** Besançon fête ses quartiers et les quartiers fête leur ville autour du thème central de l'échange. La municipalité soutient en effet toutes les animations, traditionnelles et inédites, qui d'un quartier à l'autre, avec l'arrivée des beaux jours, stimulent les rencontres, rassemblent les talents, font découvrir ce que les groupes, les associations, les habitants, toutes les imaginations, ont de meilleur et d'original à offrir. Du musette au classique en passant par le jazz, le rap, les musiques urbaines, les musiques du monde, de rue, la chanson française ou l'électro, la programmation n'oublie personne : il y en aura pour tous les goûts et tous les âges.

A côté des grands classiques que sont la **Fête du livre** à Palente (5-10 juin), le **marché aux couleurs du monde** de Rosemont Saint-Ferjeux (21 mai, de 10 h à 19 h, place de la Bascule), le **Festival Grette-Butte** (30 mai - 2 juin) avec son cabaret, sa fanfare, sa chorale, ses spectacles et ateliers musicaux, ou encore la **Fête des Clairs-Soleils** (16 et 17 juin), 2006 fait place à des nouveautés. Ainsi à Velotte avec la **Viavelotte** (11 juin), au quartier Cras-

Chaprais (16 et 17 juin), à Montrapon - Fontaine-Ecu (20-22 juin, place Coubertin) ou aux Orchamps-Palente (24 juin, places des Tilleuls et Olaf Palme), fleurissent animations de rue et fêtes musicales.

Rendez-vous incontournable, la septième édition d'**Immeubles en fêtes** réunira le 30 mai en bas de chez elles des millions de personnes pour des apéritifs ou pique-niques organisés entre voisins. En 2005, ils avaient été 4,5 millions à y prendre part dans 348 villes de France.

Temps fort pour les 13-16 ans de Besançon et son agglomération, le 3 juin, la manifestation **Alter Egaux**, autour du bassin fraîchement rénové de la Promenade Chamars, constitue le cœur des festivités : des centaines de jeunes y relèveront des défis solidaires et sportifs dans un esprit ludique et citoyen.

Bouquet final de ce mois de liesse, la grande **Fête de Planoise** les 30 juin et 1<sup>er</sup> juillet au Parc Urbain, offrira à toute la population bisontine un grand moment de convivialité, de musique, de lumières.

**Renseignements :**  
Direction Politique de la Ville  
et de l'Animation au 03.81.61.51.11.

### SATISFECIT

A l'occasion d'un séminaire début mars à Angers, Danuta Hübner, commissaire européen responsable de la politique régionale, a présenté un tableau soulignant le faible classement des régions françaises en matière d'innovation. Seules quatre d'entre elles - Ile-de-France, Rhône-Alpes, Franche-Comté et Midi-Pyrénées - pointent dans le peloton des 125 régions situées au-dessus de la moyenne européenne.

### JOURNÉE DU MAIRE

Mercredi 10 mai, Jean-Louis Fousseret passera la journée sur le secteur Rosemont - Saint-Ferjeux. Après avoir rencontré dès 8 h les employés municipaux, le maire visitera successivement les commerçants, les structures et les associations avant d'animer une réunion publique, à partir de 20 h 30, à la salle de l'Etoile sportive Saint-Ferjeux.

### ENQUÊTE PUBLIQUE

En vue d'une modification du Plan d'occupation des sols (POS) secteur nord, le maire a décidé l'ouverture d'une enquête publique. Concernant un projet d'habitat expérimental aux Montboucons, cette enquête se déroulera au service Urbanisme et Habitat, du mardi 2 mai au vendredi 2 juin. Les observations pourront être consignées sur un registre déposé en mairie ou être adressées par écrit (2, rue Mégevand) au commissaire enquêteur, M. Pierre Drosy. Ce dernier recevra également le public en mairie samedi 20 mai (9 h - 12 h), mardi 23 mai (10 h - 12 h) et vendredi 2 juin (14 h - 17 h).

### TALENTS DES CITÉS

Vous avez créé votre entreprise dans un des quartiers inscrits au contrat de ville (Planoise, Orchamps-Palente, Grette-Brûlard, Clairs-Soleils, Montrapon - Fontaine Ecu), vous avez besoin d'un soutien, souhaitez témoigner de votre parcours ou aider d'autres jeunes à prendre des initiatives : alors participez au concours Talents des Cités soutenu par la Ville et remportez une prime de 500 à 7 000 €.

Inscription avant le 31 mai sur le site [www.talentsdescites.com](http://www.talentsdescites.com) ou au 03.81.87.84.10.

### PERMANENCES IMPÔTS

La ville met en place une aide à la déclaration. 16 bénévoles vous renseignent du 15 au 31 mai (de 9 h à 11 h 30 et de 14 h à 17 h - le samedi de 9 h à 11 h 30), au 3<sup>e</sup> étage du Centre St Pierre, 28 rue de la république. Se munir de l'avis d'imposition 2004. Date limite de dépôt : 31 mai.



## Le geste éco-citoyen du mois

**ENVIRONNEMENT.** Après le surcoût des appareils en veille puis les économies d'eau, le tour de l'alimentation de saison a sonné.



CHOISIR  
DES FRUITS  
DE SAISON :  
UNE FAÇON  
CITOYENNE  
DE CONSOMMER.

Trop de personnes ignorent qu'un repas normal équivaut à... 3 000 km, soit la distance accomplie en moyenne par les aliments avant de finir dans leur assiette. On est loin là des pommes offertes par le voisin sympa, des haricots verts cueillis par la grand-mère ou du lapin acheté chez le paysan du coin. Très loin même avec ce que cela implique comme pollution atmosphérique superflue, énergies gaspillées dans le transport des produits et le chauffage des serres, ou encore le traitement intensif des sols. D'où notre conseil éco-citoyen de mai : privilégier autant que faire se peut l'alimentation de saison. Comment ? En consommant local, régional et si possible bio. Composer des menus équilibrés et variés, distinguer les

vrais signes de qualité en apprenant, par exemple, à déchiffrer les étiquettes alimentaires, éviter les fruits et légumes acheminés chez nous par avion (fraises en hiver, tomates toute l'année...), constituer également des façons intelligentes de se nourrir en respectant l'environnement et le travail des producteurs. Faire d'un acte quotidien un acte citoyen, tel est le sens de cette rubrique mensuelle qui s'inscrit dans le cadre de l'opération "Défi pour la terre" associant l'Agence de l'environnement et de la maîtrise de l'énergie (ADEME), la fondation Nicolas Hulot et la Ville.

**Engagez-vous à consommer mieux et faites le savoir sur le site [www.defipourlaterre.org](http://www.defipourlaterre.org)**

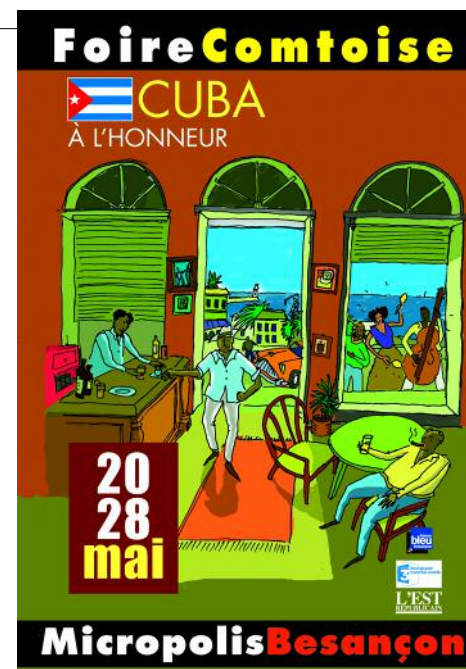
## La Journée de l'Europe

**CELEBRATION.**

En mémoire du discours fondateur de l'Union européenne prononcé par Robert Schuman le 9 mai 1950 à Paris, tous les États membres consacrent depuis 1986 une journée pour l'Europe à cette date anniversaire. A Besançon, "Europe Direct Franche-Comté" et ses partenaires ont élaboré un programme de manifestations riche et divertissant à destination des jeunes et moins jeunes. Ainsi, à partir de 8 h 30, collégiens de 3<sup>e</sup> et lycéens de 1<sup>ère</sup> de Besançon et de l'Agglo sont invités à s'élaner sur les traces de l'Europe dans la capitale comtoise. Ouvert à tous, cet itinéraire ludique exige au préalable le retrait d'un kit-parcours le matin même avant le départ à la salle Proudhon. Un voyage à Strasbourg pour les scolaires et un autre à Bruxelles pour le grand public figurent parmi les nombreux lots à gagner. Pour compléter cette journée, une conférence sur l'actualité européenne à 18 h 30, une intervention des élus locaux à 19 h et le tirage au sort des bulletins gagnants à 19 h 30, mobiliseront les attentions avant l'incontournable verre européen de l'amitié.



**Contact et inscriptions : "Europe Direct Franche-Comté" au 03.81.87.82.95.**



« Depuis plusieurs années, nous avons pris le parti d'alterner pays froid et pays chaud, précise Jean-Louis Tissot, directeur général de la SEM Micropolis, organisatrice de la manifestation. Avec Cuba, sa gastronomie, son artisanat et ses spectacles, c'est un vent d'exubérance, de volupté et de folie qui va souffler sur cette 80<sup>e</sup> édition ». A la fois plus grand restaurant, plus grande surface de motoculture, plus grand magasin de meubles, plus grande ferme et plus grande fête foraine de la région, la foire accueillera du 20 au 28 mai plus de 400 exposants sur ses 110 000 m<sup>2</sup> de surface d'exposition. « En raison des normes de sécurité, nous ne pouvons pas aller au-delà », enchaîne Jean-Louis Tissot qui s'est fixé comme objectif à court terme d'atteindre la barre des 150 000 visiteurs. Dès cette année ? « Je voudrais bien mais la conjoncture écono-

## Sur un air de mambo

**FOIRE COMTOISE.** Après la Mongolie, c'est au tour de Cuba d'être l'invité d'honneur.

mique générale et le fait qu'il s'agira d'une foire de fin de mois, sont à prendre en considération. Et puis il y a toujours l'inconnue de la météo. Dans ces conditions, je me satisfais déjà de faire aussi bien que l'an dernier avec 140 000 entrées ». Proposant un savant cocktail à base de commerce, de culture et de loisirs, cette grande messe annuelle aux portes de Planoise pèse d'un poids appréciable sur l'économie locale en terme d'hôtellerie et de restauration par

exemple. Inchangée au niveau des horaires et des cinq nocturnes, la foire a par ailleurs été contrainte de modifier son traditionnel volet agricole. Principe de précaution oblige, le premier week-end ne sera pas consacré comme d'habitude à la basse-cour mais aux moutons et aux lapins. En revanche, le Jeudi de l'Ascension sera toujours consacré à la Montbéliarde, et l'ultime week-end au cheval et au poney avec de nombreux spectacles équestres.

## Histoires d'eau...

L'autre vedette de la Foire comtoise sera l'eau. L'Agence de l'eau, qui depuis plus de 20 ans entretient avec Besançon une collaboration très étroite, sera elle aussi présente, comme le précise Dominique Dubois, son délégué : « Nous menons ensemble une politique pilote au niveau du bassin Rhône-Méditerranée-Corse, qui conduit Besançon d'améliorations en améliorations. La ville a eu très tôt une prise de conscience forte qui la situe aujourd'hui en bonne place au niveau européen. Notre présence à la Foire comtoise, symbolique, vient saluer cette satisfaisante collaboration. » Sur son stand installé sous chapiteau extérieur (zone C), la ville proposera jeux et animations avec des cadeaux à la clé, dont un appareil photo étanche. Des documentaires sur le circuit de l'eau, l'assainissement ou sur des métiers montreront combien cette ressource rare doit être protégée. Enfin, il sera possible de se procurer pour 5 € la nouvelle carafe sérigraphiée "La Bisontine" autour d'une fontaine dansante, un jeu d'eau à la fois interactif et spectaculaire.



UNE CARAFE SYMPA ET UTILE À OFFRIR.

## Ere nouvelle à la Citadelle

**PATRIMOINE.**

plus visité de Franche-Comté. Patrick Arbey, directeur de la Citadelle, s'en explique : « 2006 sera dense et riche, car nous voulons développer une image qui donne toute sa dimension patrimoniale au lieu, tout en promettant une visite agréable, attrayante et pédagogique. » Premier changement, une nouvelle billetterie originale et plus confortable, conçue comme un parcours scénographique, installée à l'intérieur de la salle de la maquette.

Et pour "visiter autrement" la Citadelle, les animations, confiées au directeur artistique Claude Martinez, promettent des parcours plus riches et divertissants. Cinq installa-

tions ludiques, interactives et permanentes (le champ de pierre ; le labyrinthe des cadets ; le jeu de l'oie géant ; le théâtre de la Fontaine ; dix pupitres pour un chant de vie) ponctueront les visites, comme autant d'étapes poétiques, musicales, enrichissantes et fortes d'émotions. En inaugurant une « ère nouvelle recentrée sur la dimension architecturale d'un lieu d'exception », la Citadelle espère ainsi accroître son rayonnement et conquérir de nouveaux publics. Une nouvelle saison qui préfigure déjà 2007, l'année Vauban, qui s'accompagnera de nouveaux temps forts...

**Contact : 03.81.87.83.33.**



UNE NOUVELLE ANIMATION, LE LABYRINTHE DES CADETS DU ROI.

**Nouveau logo, nouvelle billetterie, programmation enrichie, visites étoffées et diversifiées...** autant de changements dévoilés le 15 avril dernier, à l'occasion du lancement de la nouvelle saison du site le

## CONSEIL MUNICIPAL

Dans sa séance du 6 avril, le conseil a notamment voté les décisions suivantes :

**Capteurs :** 35 m<sup>2</sup> de capteurs solaires thermiques seront prochainement installés aux serres municipales. L'opération bénéficiera du concours financier de l'ADEME (agence de l'environnement et de la maîtrise de l'énergie) et de la Région.

**Adhésion :** la Ville va adhérer à l'Agence de l'Éducation par le Sport. Cette association, qui fêtera en 2006 ses dix

années d'existence, a développé un partenariat local étroit avec l'Université, Jeunesse et Sport, Gaz de France et la délégation aux Sports.

**Dénomination :** la nouvelle aire de jeux réalisée à proximité de la résidence Edith Piaf, rue Paul Pesty, portera désormais le nom d'Espace Marcel Cerdan.

**La prochaine réunion du conseil municipal est programmée le 18 mai 2006.**



Les articles publiés dans la présente rubrique le sont sous la responsabilité de leurs auteurs et n'engagent en rien la rédaction de Besançon Votre Ville.

## GRUPE DE L'OPPOSITION

### 1 an après le "NON"...

**L**e 29 mai 2005, les français disaient "non" au projet de Constitution européenne, illustration d'une crise très profonde, dont on a vu depuis, d'autres "manifestations", à l'automne dans nos banlieues et plus récemment avec le CPE.

Cette crise, à la fois sociale, économique, politique et morale se nourrit de la question de l'identité française et de l'inquiétude vécue par nos concitoyens dans un monde de plus en plus ouvert, mais sans repères. La tentation de repli national, le recul de l'Europe politique, la remise en cause de l'euro, tout cela démontre à l'évidence que l'Europe n'est pas seulement en panne : l'idée européenne est en régression ; l'Europe traverse la période la plus difficile de son histoire...

Or, la crise en France et la crise en Europe sont étroitement liées. On ne reconstruira pas l'Europe sans la France, mais on ne reconstruira pas la France sans l'Europe.

**Le "non" a été la révélation d'une France coupée en deux...**

Nous sommes dans un pays où 4 millions de personnes sont au chômage ou au RMI, dans lequel près du quart des jeunes ne trouve pas d'emploi, où il est courant qu'un retraité qui a travaillé toute sa vie n'ait plus que 50 euros par semaine pour vivre, où 3 millions de Français sont mal logés et où même ceux qui sont issus des classes moyennes ont des fins de mois difficiles ; **le scrutin du 29 mai fut un scrutin de classe...**

Les Français n'ont pas voté pour ou contre l'Europe, ils ont décidé de la sanctionner **car ils ne la comprennent pas...** et ce, parce que nos hommes politiques ont choisi par facilité ou par lâcheté de faire de "Bruxelles" la responsable de tous nos maux. **L'Europe des diplomates a ainsi pris le pas sur l'Europe des peuples.**

Il s'agit donc à présent de rebâtir la maison Europe sur des fondations solides : des valeurs universelles et humanistes partagées, une position politique dans le monde mieux affirmée, des institutions simplifiées plus proches des citoyens, un modèle social alliant protection et liberté d'initiative, des politiques volontaristes sur **l'emploi, l'environnement, la recherche....** Ce sont les préoccupations premières de l'UDF.

**Catherine COMTE-DELEUZE**  
Présidente  
du Groupe UDF-Société civile



Groupe UDF

Tél. : 03.81.61.82.87. - Fax : 03.81.87.82.88.  
E-mail : udf.groupe@besancon.fr

## GRUPE COMMUNISTE

### La victoire contre le CPE : un premier pas pour construire ensemble un véritable projet anti-libéral !

**L**e CPE (Contrat première embauche) est mort. Le gouvernement Villepin-Sarkozy qui avait voulu passer en force à coup de 49-3 a dû reculer. Ce mois-ci, les élus communistes s'expriment exceptionnellement au nom des jeunes communistes de Besançon, en témoignage de reconnaissance à la lutte exemplaire dans laquelle ils se sont engagés.

**Après plus de 2 mois de mobilisations, c'est une victoire collective des lycéens, étudiants, salariés et syndicats qui vient d'être proclamée aujourd'hui.** Nous étions plus de 10 000 manifestants à Besançon les 28 mars et 4 avril dernier (3 000 000 au niveau national) à battre le pavé pour dire non au CPE, non à cette logique ultra-libérale qui détruit tout sur son passage ! Pendant deux mois, diffusions de tracts, AG étudiantes et lycéennes, manifestations, actions coup de poing ont rythmé leurs vies ! Mais ne nous réjouissons pas trop vite, le chômage, lui, n'a pas disparu, de même que le reste de la loi sur "l'égalité des chances", instaurant le travail de nuit dès 15 ans ainsi que l'apprentissage à 14 ans. Outre le CPE, le CNE, contrat nouvelle embauche, a déjà montré son inefficacité à résoudre le chômage qui touche de plus en plus de jeunes, diplômés ou non. Restons mobilisés et vigilants, l'action du gouvernement n'est peut être pas terminée...

**L'heure est donc à la discussion... mais surtout à la construction.** La sécurisation des parcours professionnels, l'insertion des jeunes dans l'emploi, tout le monde en parle, mais sans y mettre la même chose. Les ultra-libéraux y mettent la privatisation de l'ANPE, l'extension du droit de licenciement. Nous, ce que nous voulons, c'est la mise en place d'un système sécurité-emploi-formation, accessible à tous, où le chômage n'existerait plus, remplacé par des périodes de formation financées par l'employeur et l'Etat. A Besançon, nous voulons participer à tous les débats sur le changement de société : le projet de charte anti-libérale avec le "collectif du 29 mai", les forums publics avec les forces de gauche et les citoyens, pour y faire part de nos attentes.

**Non, la jeunesse n'est pas repliée sur elle-même, ni individualiste, ni résignée. Elle est en train de prendre en main son avenir.**

**Gardons la parole ! Ensemble, on peut tout changer !**



**Jocelyne GIROL**



**Annie MENETRIER**



**Christophe LIME**

Groupe Communiste

Tél. : 03.81.87.80.09. - Fax : 03.81.87.80.12.

## GRUPE LES VERTS

### Pour que les légumes rient dans la légumerie

**I**l devient important, dans ce monde où l'industrialisation ne rime pas forcément avec qualité, de se demander ce que l'on met dans l'assiette de nos enfants. Depuis deux ans, le pain servi dans les cantines scolaires est fabriqué à partir de farine biologique, produite en Franche-Comté. Le blé est cultivé sans engrais chimiques ni pesticides, et son transport consomme peu d'énergie, puisqu'il est produit localement.

Cette année, la palette "bio" s'étend aux légumes secs (lentilles, riz, pâtes). Nous souhaitons désormais nous intéresser aux légumes frais, qui sont actuellement fournis soit sous forme surgelée, soit sous forme prête à l'emploi. Le surgelé est de bonne qualité, mais gourmand en énergie. Les légumes livrés épluchés/coupés/râpés sont gorgés de conservateurs.

Utiliser des légumes frais serait plus sain, meilleur au goût ; en outre, cela rendrait possible l'achat de productions locales, évitant les parcours de milliers de kilomètres entre le producteur et l'assiette, et permettant de maintenir une agriculture diversifiée de proximité. Mais pour cela, la réglementation impose de disposer d'une légumerie, c'est-à-dire d'un local dédié à l'épluchage et à la préparation des fruits et légumes frais. Les élus de la Ville ont décidé la construction d'une cuisine centrale. Au-delà du souci de remise aux normes, d'autres améliorations sont ainsi rendues possibles. Nous avons agi sans relâche pour que la légumerie devienne réalité.

Nous arrivons au moment crucial du choix du projet définitif. En l'état, une légumerie est bien prévue, mais tellement petite qu'elle ne conviendra qu'aux repas des crèches ; par conséquent, les cantines scolaires continueraient à être fournies en surgelé ou en légumes prêts à cuire.

Il faut donc modifier ce projet en agrandissant la légumerie. L'ensemble des élu(e)s en charge du dossier partageant peu ou prou le même objectif, nous restons confiants mais néanmoins vigilants.

**Benoit CYPRIANI**  
Conseiller municipal délégué  
au développement durable  
et à l'agenda 21



Groupe Les Verts

Tél. : 03.81.61.52.30. - Fax : 03.81.61.52.51.  
E-mail : les-verts.groupe@besancon.fr

## GRUPE SOCIALISTE

### Un scandale silencieux !...

**A**u mois de janvier 2006, le Conseil Municipal de Besançon autorisait le Maire Jean-Louis Fousseret à saisir le tribunal administratif en vue d'obtenir de l'Etat une indemnisation pour la délivrance des cartes d'identité et passeports.

En effet, environ 14 000 cartes et passeports sont délivrés, chaque année pour un coût non compensé par l'Etat de 230 000 à 300 000 euros.

Ce phénomène de désengagement de l'Etat a pris des proportions qui ne sont plus tolérables pour les collectivités locales !...

La liste est longue : réduction de l'enveloppe ATSR 2006 de 17 à 13 M€, qui entraîne une perte de recettes de 850 000 € pour la ville et la CAGB, soutien à la politique de la Ville en baisse, baisse de soutien aux aides éducateurs, baisse du taux de subvention des programmes de logements sociaux, baisse des subventions destinées aux opérations de réhabilitation.

Le budget primitif 2006 devient un véritable casse-tête. La médiathèque de Planoise par exemple où le contrat d'agglomération prévoyait une participation de 670 K€ et où l'Etat nous annonce que seulement 350 K€ seront versés. D'une manière générale, les subventions versées à la Ville diminuent. Sur le contrat de ville, le contrat éducatif local ou le contrat libre, l'Etat et les organismes sociaux (CAF) ont d'ores et déjà annoncé qu'ils diminueraient leur participation en 2006 (à charge pour la Ville de réduire des dispositifs dont le gouvernement par ailleurs encourage le développement !).

Enfin, pour compléter le tableau, ajoutons y le retard généralisé du versement des participations attendues qui oblige la Ville à faire l'avance de trésorerie et le non renouvellement du dispositif des emplois jeunes qui fragilise de manière préoccupante de nombreuses associations. Tout cela constitue pour nous un véritable scandale silencieux et destructeur.

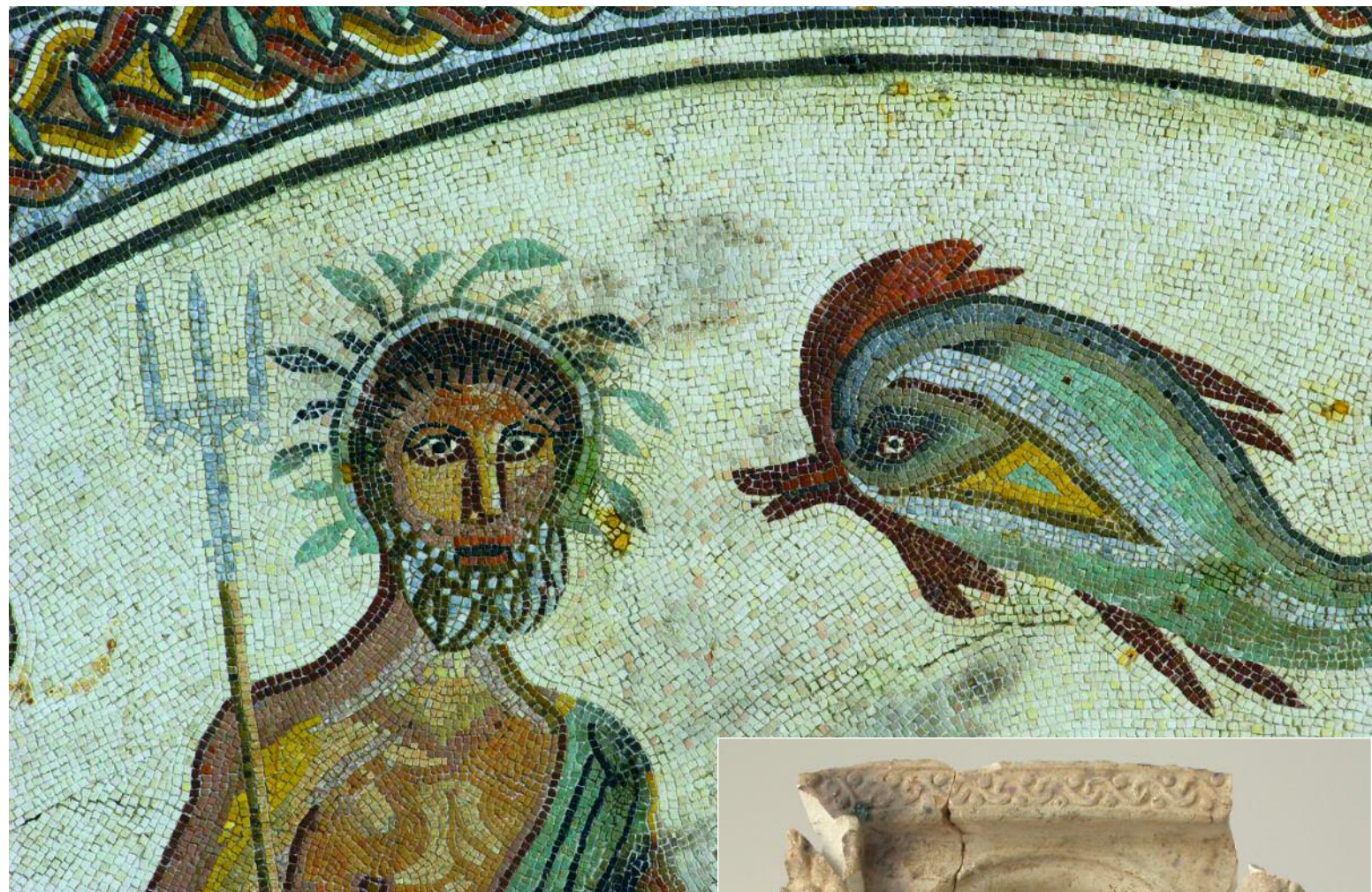
**Bruno MEDJALDI**  
Adjoint à la Vie Associative  
Président du Groupe  
Socialiste et Majoritaire



Groupe Socialiste

Tél. : 03.81.61.50.34. - Fax : 03.81.61.59.94.





DÉCOUVERTS RESPECTIVEMENT RUE DE LORRAINE EN 1973, ET AU LYCÉE CONDÉ EN 1996, NEPTUNE ET VENUS SONT RÉUNIS AU MUSÉE.

Depuis une vingtaine d'années, l'archéologie n'en finit pas de séduire un public de plus en plus large. À Besançon, plus qu'ailleurs...

# De Vesontio à Besançon

« Science qui, selon le Petit Larousse, permet d'appréhender depuis les temps les plus reculés les activités de l'homme, ses comportements sociaux ou religieux et son environnement, grâce à la mise au jour et à l'analyse des vestiges matériels du passé », l'archéologie suscite un intérêt de plus en plus prononcé. Il n'est que de voir le succès remarquable des « Mardis de l'archéologie », proposés cinq à six fois l'année au Mégarama de Valentin, pour s'en convaincre. « Depuis que nous les avons lancées en 2000,

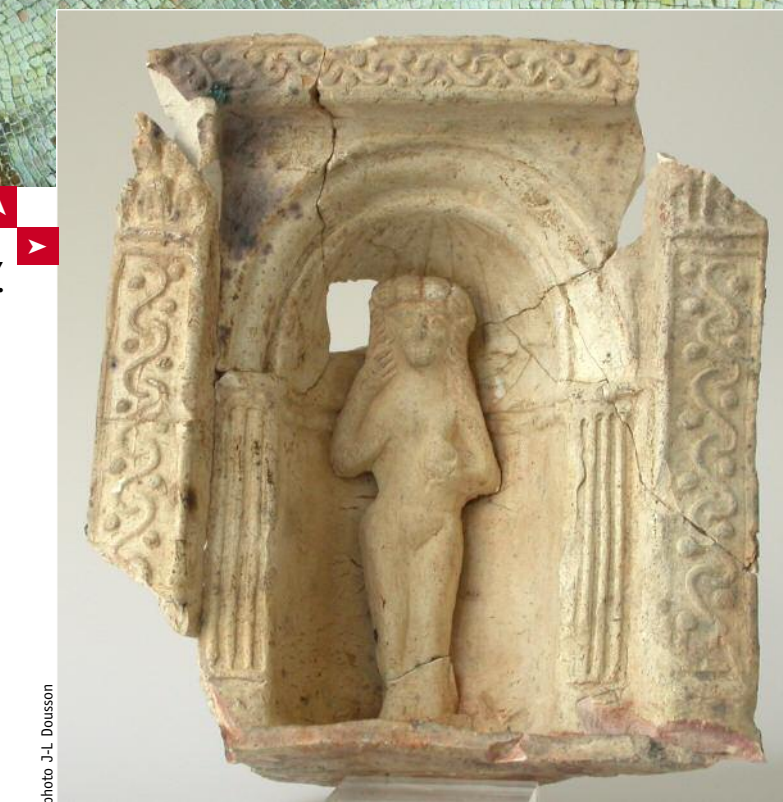


photo J.-L. Dousson

à la demande de la DRAC (Direction régionale des affaires culturelles), ces conférences grand public ont attiré plus de 10 000 personnes au total », précise, fièrement, Gérard Barbet, président fondateur de l'association Fortis. Abonnés de la première heure, les époux Adgé, aujourd'hui retraités, font partie des auditeurs les plus assidus. Durant sa carrière de professeur de lettres classiques, Claude a toujours considéré l'archéologie avec bienveillance. Les « Mardis » ainsi que les cours de Hélène Walter à l'Université ouverte, lui



« L'archéologie, c'est davantage comprendre que creuser. »

RÉVÉLÉE EN 2003 À L'OCCASION DES TRAVAUX DE RESTRUCTURATION DU COLLÈGE LUMIÈRE, L'IMPRESSONNANTE MOSAÏQUE DE LA MÉDUSE (68 M<sup>2</sup>) A ÉTÉ ENTIÈREMENT RESTAURÉE DANS LES ATELIERS SPÉCIALISÉS DE SAINT-ROMAIN-EN-GAL (RHÔNE).



photo J.-L. Dousson

permettent de satisfaire sa curiosité intellectuelle en compagnie de son mari, Edmond. « C'est une suite naturelle de notre parcours de vie. Revisiter le passé est vraiment passionnant. » Au point de franchir le pas et de se mettre à fouiller ? « Nous n'avons pas la vocation, avoue-t-elle. Sauf si nous étions assurés de trouver chaque jour l'équivalent du vase de Vix. »

Abordant des thèmes grand public comme, par exemple, « secrets d'amphores » en février dernier ou « belles demeures en Gaule romaine » en octobre prochain, ces soirées doivent beaucoup leur réussite à la qualité des intervenants, toujours orateurs confirmés et éclairés. Cette inclinaison grandissante pour l'archéologie relève-t-elle d'un phénomène national ou du fait que Vesontio et sa longue histoire constituent un terrain d'études particulièrement riche et attractif ? Lydie Johan, étudiante lilloise tombée amoureuse de la

région après un chantier de fouilles et aujourd'hui chargée de cours d'archéologie classique romaine à la fac de lettres de Besançon, livre son sentiment : « Depuis quelques années, on constate un réel engouement des Français pour l'archéologie. Et la télévision suit le mouvement avec de plus en plus de reportages diffusés à des horaires accessibles. Cependant à Besançon, suite peut-être aux grandes découvertes effectuées depuis 1990 au centre-ville (rue complète avec maisons et boutiques gauloises sous le parking Mairie, mosaïque de la Méduse au collège Lumière, nécropole, embarcadère et quai romains des Remparts-Dérasés ...) ou à une meilleure sensibilisation des habitants, cet intérêt me paraît plus soutenu. » Voilà qui explique pourquoi Fortis, au-delà de sa quarantaine de membres et de ses 260 abonnés aux « Mardis de l'Archéologie », dispose d'un fichier (protégé) de quelque 1 240 personnes, inscrites de



leur plein gré et désireuses de recevoir toutes les informations se rapportant à l'actualité de l'association. Composée entièrement de bénévoles, celle-ci propose chaque année en juillet un chantier de fouilles à destination des jeunes. Cet été, le thème en sera l'antiquité tardive, à savoir la période comprise entre la fin de l'époque romaine et le début du Haut Moyen Âge. Inscrite en Master 2 (5<sup>e</sup> année), Audrey Habasque ira ainsi passer un mois sur le terrain dans le Jura, à Menetru-le-Vignoble, en compagnie d'une vingtaine d'étudiants. « *Toute petite, j'étais passionnée par l'histoire. L'archéologie est venue un peu plus tard en accompagnant mes parents sur des sites ou dans les musées. Cette année, ce sera mon septième chantier* », confie la jeune Bisontine de 22 ans qui prépare un mémoire sur « l'étude architecturale du \*Forum de Besançon ».



ASSISTÉE D'ÉMILIE ALONSO (À GAUCHE), AGATHE LEGROS A ACTIVEMENT PRÉPARÉ LE MONTAGE DE L'EXPOSITION DU MUSÉE DES BEAUX-ARTS ET D'ARCHÉOLOGIE.

À côté de ces fouilles « programmées », encadrées par des chercheurs de l'université et du CNRS, il en existe d'autres dites « préventives », obligatoires celles-là et nécessitant également une autorisation de l'État. À partir du moment où se développe un projet (ligne TGV, lotissement, parking...) entamant le sous-sol, la loi impose un diagnostic d'évaluation. Cela a été le cas, par exemple, lors de la rénovation de la place de la Révolution. Dès que les grandes orientations ont été arrêtées et, en particulier le transfert de la fontaine dans l'axe du musée avec enfouissement d'un local technique jusqu'à 12 m de profondeur, la Ville a averti le Service régional d'archéologie. Ensuite, l'Institut national de recherche archéologique préventive (INRAP) s'est chargé des travaux mais aussi de l'exploitation des résultats, avant de procéder durant deux mois aux fouilles. « *Une fois que toutes les informations nécessaires*

CONTACTS

**Musée des Beaux-Arts et d'Archéologie :**  
place de la Révolution. Tél. : 03.81.87.80.49.  
**Direction régionale des Affaires culturelles (DRAC) :** 7, rue Charles Nodier. Tél. : 03.81.65.72.00.  
**Institut national de recherche archéologique préventive (INRAP) :** 7, boulevard Winston Churchill – 21000 Dijon. Tél. : 03.80.60.84.10.  
**Fortis :** 4, rue Victor Delavelle. Tél. : 03.81.80.35.72.

FESTIVAL

« Devenir une référence »

À ses talents d'organisatrice de chantiers d'été pour les jeunes – sa vocation première –, de conférences, d'excursions et de visites guidées, l'association Fortis, également éditrice d'ouvrages historiques à la demande des collectivités, a ajouté en 2005 celui de maître d'œuvre du 1<sup>er</sup> festival international du film d'archéologie de Besançon. « *L'initiative en revient à la DRAC mais le soutien inconditionnel de Jean-Louis Fousseret et l'aide du conseil Général ont été déterminants* », rappelle Gérard Barbet. Transformé en coup de maître grâce à la qualité de la programmation (33 films d'une durée comprise entre 6 et 90 minutes) et au gros investissement du public, ce coup d'essai, gratuit et ouvert à tous, appelle bien sûr à une deuxième édition. « *Ce sera du 7 au 10 novembre 2007, révèle le président de Fortis. Notre ambition est de voir cette biennale devenir très vite une référence dans l'Hexagone. Pour y arriver, nous avons placé la barre très haut avec 7 000 spectateurs espérés, la présence de personnalités renommées dans le jury professionnel, des prix plus nombreux et mieux dotés dont celui de la Ville de Besançon attribué par le public, un maximum de débats après les projections, et, pourquoi pas, la décentralisation partielle de l'événement au musée des Beaux-Arts et d'Archéologie, bien sûr, mais également dans d'autres musées de la région.* »



aux archéologues ont été recueillies, le chantier a été refermé et la vie moderne a repris son cours, explique Gérard Barbet. L'archéologie, c'est davantage comprendre que creuser. » Et justement comprendre, c'est ce que le musée des Beaux-Arts et d'Archéologie va proposer à ses visiteurs avec l'exposition « De Vesontio à Besançon, la ville s'expose », du 12 mai au 27 novembre. À la fois guide-conférencière et assistante d'exposition chargée plus spécialement du parcours jeune public, Emilie Alonso souligne d'entrée le rôle majeur joué par la conservatrice Agathe Legros. « *Son énorme investissement a permis de fédérer tous les acteurs bisontins de l'archéologie autour d'un projet particulièrement valorisant pour le patrimoine local. Par ailleurs, le montage de cette exposition a eu pour effet positif d'entraîner la réorganisation complète de l'archéologie au musée avec une modernisation des salles.* » Une aubaine pour les futurs visiteurs, avertis ou non, et un fantastique coup de projecteur supplémentaire sur l'archéologie bisontine. P.I.

\* Forum : aux 1<sup>er</sup> et 2<sup>e</sup> siècles, place économique et politique comprise dans le quadrilatère constitué actuellement par la rue Moncey, la rue de la Bibliothèque, la rue des Granges et la Grande Rue.





PALENTE

## Un « village » en ville

L'histoire de Palente commence par un hameau d'une dizaine de fermes isolées jusqu'à ce que l'urbanisation d'après-guerre le rattache à Besançon dans les années 50 avec l'apparition du logement social, des grands ensembles et des petits pavillons. Ce qui est devenu un quartier où l'on vit et où l'on travaille (usines LIP), sera coupé en deux en 1965 par le boulevard avec un côté « ville » et un côté « forêt » (Chailluz)... C'est pour accompagner le projet de contournement de Besançon qui doit, comme le boulevard, traverser Palente, qu'a été créée en 1985 l'association Palente Village

**MIEUX SE CONNAÎTRE ET S'APPRECIER : LE CREDO DE DENIS ROY.**

actuellement présidée par Henri Cuenin. « Nous voulions suivre l'avancée du projet et les conditions de sa réalisation du point de vue de l'environnement et du maintien de notre qualité de vie », explique Denis Roy, vice-président trésorier, lui-même arrière-petit-fils d'agriculteur du hameau d'origine. « Notre raison d'être, c'était aussi la convivialité, le bien-être des Palentais. Nous avons alors développé diverses activités comme des expositions artisanales, des soirées, une kermesse annuelle organisée avec l'école Condorcet. Aujourd'hui, après une période moins active faute de bras, nous voulons donner un regain de dynamisme à notre association. Tarot, gym d'entretien, repas, mais aussi voyages, sont au programme, notamment avec l'organisation d'un vide-greniers le 20 mai dans la cour de l'ancienne école Condorcet et d'un petit voyage en Suisse le 24 juin. Ces journées ouvertes à tous permettent de se rencontrer, de se connaître, de s'apprécier, de vivre mieux ensemble. C'est notre but. »

**Palente Village – 17, chemin de Palente. Tél. : 03.81.80.63.29.**  
**Adhésion : 10 euros par famille et par an.**

MONTRAPON

## Un nouvel espace d'animation

Pour que la Maison de quartier de Montrapon/Fontaine-Écu puisse déployer toutes ses activités et pour offrir aux associations un lieu de vie supplémentaire, une salle de quartier va être construite en lieu et place de l'actuel réfectoire de l'école Brossolette. D'un coût total de 300 000 euros hors mobilier, et sous la maîtrise d'œuvre de la direction Bâtiments et Maîtrise de l'Énergie, le projet prévoit la réfection complète des lieux avec réfection de la toiture, des façades, des sanitaires, remplacement des huisseries, des installations électriques, du système de chauffage, et isolation thermique et acoustique de l'ensemble. Cette restructuration permettra l'aménagement d'une salle polyvalente de 150 m<sup>2</sup>, d'une salle de réunion de 45 m<sup>2</sup>, et de bureaux.

Quant à la cantine scolaire, elle intégrera l'école, l'un des préaux devant être entièrement rénové et aménagé à cet effet pour un montant de 170 000 euros. Grâce à ces équipements, livrables début 2007, c'est, avec l'école et les familles, toute la vie associative du quartier qui gagne en confort et en espace d'animation.



PLANOISE

## C'est la fête au Tripode !



Pour l'arrivée de la « grignoteuse » aux pieds du Tripode (7, 9, 11, rue de Cologne), Jean-Louis Fousseret convie Planoisiens et Bisontins le 5 mai à 17 h 30 à venir assister au spectacle de haute voltige « Equilibrio » imaginé pour l'occasion par la Compagnie des Mimes. Entre terre et ciel, entre performance et poésie verticale, d'une tour à l'autre, une dizaine de comédiens feront des façades leur terrain de jeux. Une facétie aérienne et musicale de 40 minutes pour un moment symboliquement fort et le lancement officiel du Plan de Rénovation Urbaine.

Pour en garder la trace, le club photo du quartier, la photographe Priscillia Thénard et un groupe d'habitants auxquels seront remis des appareils jetables, immortaliseront l'événement et rassembleront la première récolte d'images à venir alimenter la photothèque, un album sur l'avancée des travaux, et une expo, le tout réalisé et présenté à la maison de quartier de Planoise. Ces instantanés, ces souvenirs pêle-mêle doivent en partie rassasier le besoin de mémoire et d'accompagnement qu'imposent les grands changements.

GRETTE-BUTTE

## 100 ans d'histoire urbaine

LES COMPTEURS ET L'HORLO IL Y A UNE QUARANTAINE D'ANNÉES.



C'est à la fin du XIX<sup>e</sup> siècle que la Butte, autrefois « Champforgeron », se développe et que Saint-Ferjeux et la Grette perdent peu à peu leur caractère agricole. Les haras sont alors une forge, l'armée s'installe dans les années 1900 ; entre 1910 et 1930 de petites sociétés comme Camelin s'y implantent puis des entreprises à main d'œuvre importante comme les « Compteurs » (devenus Schlumberger) entraînent la construction d'une cité ouvrière. De 1930 à 1950, c'est l'explosion du logement social avec de 1959 à 1962, l'émergence de Brûlard. Aujourd'hui, avec 45 % de locataires et 55 % de propriétaires, avec le départ du groupe ECE pour le parc Lafayette, le secteur Grette-Butte s'affirme comme résidentiel et administratif.

Du 2 au 26 mai, la Maison de quartier Grette-Butte a donc souhaité accueillir l'exposition grand public intitulée « Entre industrie et habitat » élaborée par le conseil de quartier. « Sous la forme d'une fresque chronologique nourrie d'images, de photos, de plans, d'archives, nous retraçons 100 ans d'histoire de ce quartier afin d'en mieux faire connaître la configuration, l'évolution de 1880 à 1980, le tissu social », explique la co-présidente Fabienne Poupenev. La disparition de certains éléments urbains, l'abandon progressif de sa vocation industrielle font porter la réflexion sur la sauvegarde et le devenir du secteur. Assurément une exposition à voir par tous les Bisontins ayant envie de mieux comprendre leur quartier, leur ville.

BREGILLE

## Sans-culottes et gros mollets

Déjà de la fête bourguignonne en 2005, des représentants du CREESDEV (centre régional d'enseignement et d'éducation spécialisée pour déficients visuels) et de l'ITEP (institut thérapeutique éducatif et pédagogique), établissements regroupés au sein de l'Association sportive et culturelle des centres de Bregille (ASCCB), prendront à nouveau part aux « 24 heures de Beaune » à deux ou trois roues non motorisées les 19, 20 et 21 mai. Composée de quatre jeunes et d'autant d'éducateurs auxquels s'ajoutent deux intendants, un kiné, un commissaire



UNE PARTIE DE LA DÉLÉGATION DES SALINS RÉUNIE POUR LA PHOTO SOUVENIR.

de course et un mécanicien, l'équipe a beaucoup travaillé en amont sa condition physique ainsi que la transformation de son « bolide » en... guillotine. Placée sous le thème de l'histoire de France, cette 20<sup>e</sup> édition exige en effet des participants à la fois

des muscles et de l'imagination. Sur un circuit d'environ 1 km, alliant sport et détente, les huit sans-culottes bisontins répartis en quatre duos se relayeront donc pendant 24 heures avec l'ambition, au-delà du classement final, de parfaire l'intégration et la socialisation des jeunes avec handicap dans le milieu ordinaire.

**Contacts : CREESDEV**  
**7, chemin des Monts de Bregille Haut.**  
**Tél. : 03.81.65.86.80.**  
**Jean-Luc Chabod au 03.81.65.86.91.**



PALENTE ET CENTRE-VILLE

## Portraits de familles des Aurès



Des visages, des portraits de famille, volontairement posés, tous en noir et blanc : cent vingt clichés du photographe algérien Lazhar Mansouri sont exposés depuis le 7 avril et jusqu'au 11 juin en deux lieux de Besançon. Le musée du Temps présente la plus grande partie de ces remarquables témoignages d'une région d'Algérie – les Aurès – et d'une époque (des années 50 à 1985), tandis que la MJC de Palente accueille quarante photos de l'artiste aujourd'hui disparu. « Nous avons été très sensibles aux clichés de Lazhar Mansouri, dont les portraits de familles sont particulièrement émouvants et renvoient à notre thème de l'année : celui de la famille », explique Brigitte Crépey, responsable du développement culturel à la MJC. Cette exposition – témoignages de vie laissés par l'artiste,

parmi des milliers d'autres clichés – est le fruit d'un partenariat conjoint entre les deux sites bisontins et le CISIA (Comité international de soutien aux démocrates algériens) de Franche-Comté. Au-delà de l'exposition, un cycle de rencontres et conférences, organisé jusqu'au 11 juin, abordera à la fois la photographie, la mémoire et l'Algérie. Enfin, ceux qui le souhaitent pourront déposer au musée du Temps leurs réflexions, leurs souvenirs et tout ce que leur évoquent les œuvres sans légende de Lazhar Mansouri.

**Musée du Temps : 03.81.87.81.60. (du mercredi au dimanche, à partir de 13 h)**

**MJC Palente : 03.81.80.41.80. (du lundi au vendredi, de 8 h 30 à 12 h et de 13 h 30 à 18 h).**

VELOTTE

## Animations à foison

Exposition photos et vidéo, concours de dessin pour enfants, soirée cabaret, sortie pédestre... : du 9 au 20 mai, plusieurs animations sont proposées par la maison de quartier dans le cadre de « Velotte hier, aujourd'hui, demain ». « Nous voulons favoriser les relations entre les habitants, jeunes et anciens. D'où l'idée d'une vidéo, diffusée pendant l'exposition, qui a été réalisée par quelques enfants de l'école, partis à la rencontre des plus âgés du quartier pour recueillir leurs histoires sur le Velotte d'autrefois », explique Colette Paguet, l'une des bénévoles en charge du programme d'animations. À cette exposition (photos anciennes, panneaux explicatifs, vidéo...)

sur le Velotte d'hier fait écho un concours de dessins et de photos destiné aux plus petits, qui livreront leur vision du quartier aujourd'hui, avec une finale le 16 mai. Le 12 mai, une soirée cabaret animée par Rafik Harbaoui, conteur professionnel, devrait réjouir petits et grands grâce à une histoire traitant avec humour et sagesse de la tolérance entre les chrétiens, les juifs et les musulmans. Concert par la chorale de Velotte le 19 mai



VELOTTE D'AUTREFOIS EST ÉVOQUÉ PAR LES ANCIENS.

et sortie pédestre le 20 mai clôtureront cette quinzaine du printemps... avant la très attendue « ViaVelotte », en juin.

**Maison de Velotte – 37, chemin des Journaux. Tél. : 03.81.52.79.15.**

PLANOISE

## Ce qui s'appelle avoir la « Bougeotte »

Depuis 5 ans, l'association « Bouge-toi » assure l'animation du secteur Champagne, Flandres, Reims. Avec les moyens du bord et des idées, l'équipe de bénévoles réunie autour de Régis Giancarlo, son fondateur, propose aux 131 familles adhérentes, et aux autres, des activités pour tous les âges.

Entre le tennis de table, le baby-foot, les ordinateurs, les vélos elliptiques, la cafetière, le présentoir à journaux et les tableaux photos, le local n'est sans doute pas bien grand mais on s'y retrouve avec plaisir, pour des loisirs partagés, une soirée pizza, un après-midi crêpes, un apéritif ou juste histoire de bavarder. « Notre objectif est d'abord convivial. À travers nos ateliers créatifs enfants, ados, cyber-détente (informatique et café) et remise en forme, nous voulons stimuler les rencontres, déclencher des initiatives. Nos adhérents nous suggèrent des idées d'animation et nous les organisons avec leur concours » affirme Régis Giancarlo. Ainsi en mai, une sortie bowling et kart pour ados et adultes est en préparation.

« Bouge-toi », c'est aussi deux concours annuels (Balcons fleuris et Noël au balcon) et une participation active à la fête de quartier, mais le grand rendez-vous de l'association, c'est le vide-greniers qui rassemble en juin (le 25 cette année) une centaine d'exposants. « C'est depuis sept ans une grande journée pour nous tous. Organisé sur le parking Champagne avec la SAIEMB et la municipalité, nos partenaires privilégiés, et avec l'aide des jeunes, cette manifestation attire un public chaque année plus nombreux. »

Autre date importante à retenir : le pique-nique dans le cadre d'Immeuble en fête sera aussi l'occasion de célébrer le 5<sup>e</sup> anniversaire de « Bouge-toi » : le 26 mai donc, tous à table dès 19 h sur les pelouses pour une grande fête.

**« Bouge-toi » – 8, rue de Champagne. Permanences : mercredi et samedi 14 h - 16 h, vendredi 19 h 30 - 21 h. Adhésion : 5 euros par an pour toute la famille.**

**Tél. : 03.81.51.61.37. E-mail : associationbougetoi@free.fr**



JEUX DE SOCIÉTÉ POUR LES PETITS, INFORMATIQUE POUR LES PLUS GRANDS : « BOUGE-TOI » N'A PAS D'ÂGE.

## Conseils de quartier

### Informations et courriers

Pour informer les habitants, les conseils de quartiers disposent de panneaux avec ou sans boîte aux lettres. Au nombre de vingt-quatre au total et disséminés dans toute la ville, ces supports fermés permettent aux co-présidents habitants d'afficher les convocations et les comptes-rendus de réunions, de publier certains arrêtés municipaux, d'avertir de l'ouverture de travaux ou du lancement d'enquêtes publiques, d'annoncer les visites et permanences du maire, ou encore de valoriser certaines activités liées à leur quartier. Chaque instance étant libre du choix de ses affichages, les panneaux n'offrent pas forcément tous les mêmes informations mais l'essentiel est que tout le monde y trouve son compte. À l'inverse, les habitants qui veulent intervenir auprès des conseils peuvent le faire de plusieurs manières. Soit en direct, à l'occasion d'une réunion, soit en déposant un courrier dans les boîtes aux lettres (une par quartier) à proximité immédiate d'un panneau d'affichage, soit en l'adressant à la direction « Vie associative et citoyenneté » qui fera suivre, soit par courriel (rubrique citoyenneté) après s'être connecté au site de la Ville.

**Contacts : direction « Vie associative et citoyenneté » – 2, rue Mégevand. Tél. : 03.81.87.82.56. et 03.81.87.82.59. Site de la Ville : www.besancon.fr**

RIVOTTE

### PRESSING PROPRE

Pressing Accès Net, situé Faubourg Rivotte, est le premier pressing du département à être labellisé « Pressing propre », c'est-à-dire respectueux de l'environnement : maîtrise des risques, amélioration de la sécurité, gestion des déchets dangereux, baisse des rejets...

MONTBOUCONS

### VIDE-GRENIER

Le terrain de sports du lycée Adrien-Pâris accueille dimanche 7 mai, de 8 h à 18 h, un vide-grenier organisé par le comité de quartier des Montboucons. Les exposants, accueillis avec café et brioche dès 6 h, et les visiteurs, à qui sera offerte la soupe des Montboucons à midi, bénéficieront toute la journée d'une ambiance rétro (orgue de barbarie, accordéon...) propice, on l'espère, aux bonnes affaires.

Contact : M. Fleury au 03.81.50.16.58.

LA GRETTE

### BOLLYWOOD !

Tous les mercredis de 12 h 30 à 13 h 30, Natasha Scorpienne-Galvez, professeur de danse d'origine indonésienne, propose une initiation à la danse Bollywood, salle Quemada au Centre de linguistique appliquée.

CLA – 6, rue Gabriel Plançon.

Tél. : 03.81.66.52.22.

CLAIRS-SOLEILS

### DÉMÉNAGEMENT

Afin de réaliser les travaux de restructuration du bâtiment sis au 67, rue de Chalezeule, le Point public des Clairs-Soleils déménagera courant juillet dans un local provisoire prêté par Grand Besançon Habitat, au rez-de-chaussée surélevé du 104, rue de Chalezeule.

CLAIRS-SOLEILS, PALENTE, PLANOISE, MONTRAPON FONTAINE-ÉCU

### FORUMS EMPLOI

Avec le soutien de la Ville, la Mission Locale Espace Jeunes organise en collaboration avec l'ANPE des forums emploi dans les quartiers à destination des demandeurs d'emploi âgés de 16 à 25 ans. Ces forums se dérouleront de 15 à 19 h les mardis 23 mai (hôtellerie, restauration, métiers de bouche) à la MJC Clairs-Soleils, 30 mai (services aux personnes, santé, social) au gymnase Jean Zay, 6 juin (industrie, logistique, transport) à la patinoire-piscine La Fayette, et le 13 juin (bâtiment) au palais des sports.

Contact : Mission Locale Espace Jeunes au 03.81.85.85.85. ou [www.espacejeunes-fcomte.org](http://www.espacejeunes-fcomte.org)





LES VISITEURS POURRONT DÉCOUVRIR UNE SÉPULTURE ROMAINE PARTICULIÈREMENT IMPOSANTE ET DES PETITS OBJETS DE LA VIE QUOTIDIENNE AU NÉOLITHIQUE.

## EVENEMENT

# La ville s'expose

**L'entretien** Relayée dans la boucle par un parcours urbain, "De Vesontio à Besançon, la ville s'expose", s'annonce comme l'exposition de l'année, reconnue d'intérêt national et placée sous le patronage du Ministère de la Culture. Agathe Legros, conservatrice des collections archéologiques du musée et commissaire de l'exposition, explique les étapes de cet événement qui a nécessité près de trois ans de travail.



COUPLE DE DANSEURS DE LA FIN DU XIII<sup>e</sup>.

## De quoi traite cette exposition ?

Nous voulions relier entre elles les différentes découvertes archéologiques de Besançon, où près de 200 points ont été mis à jour et répertoriés, principalement dans la boucle du Doubs. Les vestiges sont omniprésents dans le sous-sol bisontin : dès qu'une équipe fouille, elle tombe sur quelque chose ! Cet énorme inventaire méritait d'être découvert par le public, d'autant que 2006 est l'année de l'archéologie. L'exposition a l'ambition de raconter la ville en sept espaces au rez-de-chaussée du musée : sa constitution, son organisation, son développement, et ce depuis la Préhistoire jusqu'à l'époque moderne, avec un large accent sur les périodes gauloises et romaines.



L'ABOUTISSEMENT DE TROIS ANS DE TRAVAIL POUR AGATHE LEGROS, COMMISSAIRE DE L'EXPOSITION.

## Pourquoi ces deux périodes particulièrement ?

Parce que la Ville et le musée souhaitaient faire la part belle aux vestiges retrouvés lors des dernières fouilles archéologiques. Certains sont exceptionnels et datent le plus souvent du I<sup>er</sup> ou du 2<sup>e</sup> siècle avant JC. C'est le cas notamment de la mosaïque dite de la Méduse, d'une superficie de 68 m<sup>2</sup>, qui a été mise à jour sous le collège Lumière en 2003. Quasiment intacte, elle est exposée à plat, ce qui est assez rare pour une mosaïque, avec un système de passerelle permettant au visiteur de la voir de très près.

## C'est donc une très grande exposition ?

Elle occupe tout le rez-de-chaussée, soit environ 1200 m<sup>2</sup>, le double des expositions habituelles du musée. C'est le résultat d'un énorme travail d'équipe - qui a mobilisé 150 personnes ! -, réalisé avec la municipalité, le Service régional de l'archéologie, l'Institut national de recherches archéologiques préventives mais aussi l'Université. Nous présentons cinq maquettes des sites proposés dans le parcours urbain, des décors à l'échelle 1 ou encore un film de 12 minutes réalisé en images de synthèse, qui emmène le spectateur dans la ville.

## Présentez-vous des vestiges d'époque ?

Oui, bien sûr. Quatre cents objets environ sont exposés, dont la plupart provenant des dernières fouilles. Les plus récents, donc les

mieux conservés, datent du Moyen Âge. Beaucoup sont en bois, comme la vaisselle ou des pièces de jeux d'échecs. D'autres éléments, complètement inédits, viennent d'être restaurés et seront également visibles : il s'agit de vestiges spectaculaires qui ont surpris les archéologues.

## De quelles découvertes s'agit-il ?

Les fouilles ont révélé, sur le site des Remparts-Dérasés, un fragment du *murus gallicus* décrit par César dans ses commentaires de *La Guerre des Gaules*. C'est une confirmation de ce texte d'une dizaine de lignes, qui prouve aussi que Besançon était bien un *oppidum*, autrement dit une grande ville à l'époque gauloise. Ce rempart, très mal conservé, n'était pas présentable, mais les grandes fiches de fer qui maintenaient son armature ont été restaurées. Deuxième surprise lors de ces fouilles : la mise à jour d'une nécropole de vingt-six sépultures du 1<sup>er</sup> siècle av. JC ! Ce qui est exceptionnel, c'est que les gens ont été enterrés et non pas brûlés, comme cela se faisait à l'époque, puis recouverts de fines lamelles en bois. Le milieu très humide de la découverte a permis une excellente conservation de l'ensemble.

## Les vingt-six sépultures sont-elles exposées ?

Non, elles ont toutes été fouillées, sauf une, qui a été extraite du sol telle quelle, avec sa motte de terre. Nous l'avons restaurée après un long séjour au laboratoire ARC-Nucléart de Grenoble, où elle a été traitée par lyophilisation. Ce fut un travail très long de quatre années, notamment de recollage des ossements. Et "notre" sépulture gauloise sera bien là, longue de deux mètres, large d'un mètre et pesant une tonne !

## Qu'en est-il du parcours urbain ?

La gageure était aussi de montrer au visiteur, sur le terrain, les sites archéologiques gallo-romains. Si les vestiges sont partout, ils sont aussi très discrets... Nous avons donc imaginé et matérialisé un parcours dans la boucle, qui incite le promeneur à chercher la ville antique, grâce à des "viseurs" qui isolent un fragment du passé du paysage urbain actuel, comme l'amphithéâtre de 20 000 places jadis implanté dans le quartier d'Arènes. S'ajoutent à ce chemin quatre expositions annexes qui permettront de boucler la boucle...

Véronique VUILLEMIN-FILIPPI

Du 12 mai au 27 novembre.

Musée des Beaux-arts et d'Archéologie - tél : 03.81.87.80.49.

## EXPOSITION

# Les pendules des rois au musée du Temps

**A l'affiche** Le Mobilier National a accepté de sortir ses chefs-d'œuvre horlogers pour Besançon.

« C'est un beau cadeau fait au Musée du Temps et à Besançon ». Radieuse, Joëlle Mauerhan la conservatrice n'est pas peu fière de l'exposition hors du commun qui sera présentée au public dans ses murs du 12 mai au 19 novembre. C'est la première fois que le Mobilier National, gardien de l'institution créée par Louis XIV accepte de "sortir" de Paris sa collection de pendules. Un événement imaginé en co-production avec le Palais Granvelle.

« L'administrateur général du Mobilier National, Bernard Schoetter, explique Joëlle Mauerhan avec un air gourmand, a trouvé que le Musée du Temps constituait un bel écrin pour présenter au public des pièces aussi prestigieuses ».

Prestigieuses en effet ces pendules, une cinquantaine de pièces uniques pour l'essentiel et dues au talent conjugué des plus grands horlogers et bronziers d'une période historique riche en courants artistiques majeurs. Une époque où les franc-comtois Japy et Marti fournissaient aux artisans de la capitale les "mouvements en blanc" nécessaires à leur travail. Ces pendules chargées d'histoire ont rythmé la vie de nombre de lieux prestigieux, de la chambre à coucher de Napoléon 1<sup>er</sup> au boudoir de Joséphine. A découvrir également la pendule de Frédéric II de Prusse, la plus monumentale de la collection avec deux mètres de haut.

« Nous avons souhaité, souligne Joëlle Mauerhan, ne pas nous en tenir aux beaux objets mais les faire vivre ».

Les collections ont donc été restaurées et des animations permettront au public de vibrer à l'unisson. Au menu, l'Histoire de France, celle des arts décoratifs et une découverte dynamique des trois métiers représentés à savoir, les bronziers, les doreurs et les horlogers. Sans oublier un atelier imaginé pour les enfants qui pourront créer sur place leurs propres pendules.

Exposition "Le Roi, l'Empereur et la pendule".

Musée du Temps, place Granvelle,

du 12 mai au 19 novembre.







Photo : Yves Petit

## MUSIQUE

## Arrêt sur image

*l'année dans une convergence d'initiatives.* » C'est dans cette optique que le YoungBlood Brass Band, une fanfare new-yorkaise évoluant entre rap et hip hop, s'est invitée au Street Tour à Planoise en mars dernier avec la complicité du Cylindre, ou que le brico-phoniste Frédéric Lejunter a débuté une résidence dans un lycée technique de Dole. « Ces jeunes artistes, en pleine actualité sonore, donnent un avant-goût du festival. »

Dans le même esprit, plusieurs maisons de quartier ont accepté d'accueillir une autre création pendant les fêtes de quartier en mai et juin : la fanfare de la Touffe, projet basé sur l'improvisation qui consiste à faire jouer le grand public, musicien ou pas, juste pour le plaisir, avant une création mondiale en octobre !

**Musiques de Rues – tél : 03.81.50.00.10.**

**Plus qu'un événement ponctuel prévu** sur quatre jours début octobre, Musiques de Rues s'est déjà impliqué dans le paysage musical local, lançant ça et là quelques opérations d'actions culturelles. « La programmation est presque prête, confie François-Xavier Ruan, le directeur artistique du festival, mais nous souhaitons également que cet événement majeur s'installe toute

## CONCERT

## Ricard Live avec Amel Bent

**La tournée Ricard Sa Live Music reprend la route après une pause bien méritée.** Même si cette année, la plus grande scène itinérante d'Europe se limite à huit étapes musicales, c'est bien Besançon qui accueillera le baisser de rideau, jeudi 8 juin à partir de 20 h 30. 100 % live, 100 % gratuit, depuis 1993, Ricard Sa Live Music sillonne la France et s'adapte à toutes les nouvelles tendances musicales. Après The Cure en 1990, Joe Cocker deux ans plus tard jusqu'à Calogero ou encore Kyo en 2003, ce sont deux grandes figures de la scène internationale qui s'y collent cette année. Amel Bent, découverte de la Nouvelle Star est révélation du r'n'b français. Cette artiste récompensée aux dernières Victoires de la Musique partagera la scène avec Daniel Powter qui égrène sa pop efficace et ses refrains accrocheurs.

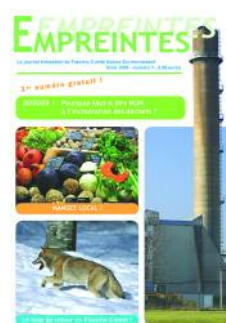
**En savoir plus : [www.ricardsa-livemusic.com](http://www.ricardsa-livemusic.com)**

## ENVIRONNEMENT

## Bienvenue à Empreintes"

« Empreintes », nouvelle revue trimestrielle réalisée par Franche-Comté Nature Environnement (FCNE), a l'ambition de sensibiliser les Francs-comtois aux problèmes environnementaux tout en apportant des pistes d'actions concrètes. Militant, réaliste et constructif, le sommaire propose de l'actualité, des alertes, des initiatives positives, un dossier "environnement", des éco-gestes au quotidien, des articles "nature", etc. Le premier numéro, gratuit, est disponible à la Maison régionale de l'environnement (15, rue de l'Industrie), aux Sandales d'Empédocle ou sur demande. Il sera diffusé ensuite par abonnement (10 euros par an) et dans quelques points de vente dans la région. Le numéro de lancement et le bulletin d'abonnement sont téléchargeables à l'adresse suivante : <http://www.mrefcomte.fr/Public/Empreintes.php>

**Contact : Franche-Comté Nature Environnement au 03.81.80.92.98.**



## ALTER EGAUX

### Un homme libre (Rolling Prod)

Ce projet imaginé par Jeff Melin est une aventure musicale avant tout. Un tour de force qui réunit 41 artistes venus d'univers différents. Professionnels et amateurs, adultes et enfants, tous investissent le concept éclectique qui consiste à brosser le portrait d'un homme libre. La

chanson française se laisse apprivoiser par des rythmes et des sonorités aussi différents que la valse et le reggae, que le blues et la bossa-nova. Ici les hirondelles font le printemps et, innocemment de temps à autre, les mots n'ont plus d'importance. Alter Egaux, c'est juste vivre en musique sans altérer l'ego ! [www.act.show.com](http://www.act.show.com)

## BLACKWATER

### Dead and Breakfast (Le Sonotone)

Troisième effort discographique pour le plus irlandais des sextets bisontins. *Dead and Breakfast* confirme dès les premières mesures que Blackwater poursuit sa route, déterminé et soucieux de bien faire. Dépassant largement les limites du cercle des initiés, la musique de Blackwater, qualifiée de irish énérvé par les connaisseurs, n'en finit pas de se nourrir sur les terres d'Irlande. Mais pas seulement, écoutez l'harmonica de Diabolo, la voix rauque (rock) de Joe Macera et le violon du jazzman Charlie Glad pour mieux cerner les ambitions nouvelles du groupe. Même si les jigs et les réels transfusent la veine traditionnelle, Blackwater penche aussi du côté rock/blues. [www.lesonotone.com/blackwater](http://www.lesonotone.com/blackwater).

## SHOUT OUT LOUDS

### Howl howl gaff gaff (Capitol/Emi)

A une époque pas si lointaine, quatre initiales bien agencées auraient suffi pour que la pop suédoise devienne légendaire. En 2006, *Shout out Louds* use de l'effet grammatical pour tenter d'accrocher le consommateur. Passé l'instant d'hésitation à la vue de la pochette, l'auditeur se précipitera sur la touche play de sa platine. *The Comeback* ouvre les hostilités, gaffe, gaffe on vous aura prévenus. Adam Olenius et sa bande de copains (il y a une copine aussi), reconstituent un parcours jalonné de références (Radiohead, The Cure, The Cars, Talkingheads...). L'ensemble est d'une précision horlogère : chansons calibrées radio (*Please Please Please, Shut Your Eyes*), hits ravageurs (*100°, Very Loud*). Jusqu'au final 8'chrono, *Howl Howl Gaff Gaff* est une véritable surprise.



## TRAIL

# Toujours plus... forts



◀ AU FIL DES ASCENSIONS, LE PELOTON, PARTI DE LA MALCOMBE VA S'ÉTIRER.

engagés s'élançant à 8 h 30 de la Malcombe pour franchir la ligne d'arrivée à Montfaucon après avoir transité par le fort de Rosemont et ses sentiers récemment balisés, Avanne, le fort de Planoise, Aveney, Larnod, le fort d'Arguel, Arguel, Beure, le fort de l'ouest des Buis, la Chapelle des Buis, Morre, la Malate et le fort de Montfaucon. « Cette année, précise Jean-Marie Bavelle de l'ASMB, nous avons cherché à rendre l'épreuve encore plus conviviale pour le public et

les coureurs. Musique et spectacles seront au rendez-vous grâce aux Dinguement Dingles et à la compagnie Lune d'Ambre ». Ultimes précisions techniques : deux ravitaillements (Avanne, Morre) sont prévus et trois classements (individuel, relais de 2 ou 3 coureurs, challenge entreprises) seront établis avec remise des prix à l'issue du déjeuner qui réunira l'ensemble des athlètes.

Contact : Olivier Tiercet au 03.81.59.00.19.

E-mail : [trailbesancon@free.fr](mailto:trailbesancon@free.fr)

Site : <http://trailbesancon.free.fr>

Il y avait 390 pour le lancement en 2004, 488 l'an dernier et on en espère 600 pour la troisième édition, dimanche 7 mai. À l'évidence, le Trail des forts du Grand Besançon n'en finit pas de monter en puissance et en notoriété. Une juste récompense pour l'impressionnante cohorte des 200 bénévoles, en large majorité membres du club organisateur, l'Amicale sportive des Municipaux de Besançon (ASMB), qui ne ménageront pas leur peine pour assurer le succès de la manifestation. Long de 33 km avec un dénivelé positif de 1 450 m et négatif de 1 209 m, le parcours verra les

## NAUTISME

## Embarquement immédiat

Pour la septième édition de la fête du Nautisme, le SNB organise le samedi 13 mai une journée de découverte de l'aviation, du kayak mais aussi du dragon boat. Dans cette dernière embarcation originaire de Chine, un tambour, comme dans les galères autrefois, donne le rythme à un équipage de 20 rameurs, pendant qu'un barreur assure la direction. « De 9 h 30 à 18 h, les visiteurs pourront découvrir les bateaux et participer à des initiations autour de la boucle du Doubs avec nos moniteurs », explique Estelle Zahnd, secrétaire du club, qui compte environ 300 licenciés. Seule contrainte : avoir plus de 7 ans, et savoir nager. L'année dernière, la fête du Nautisme avait attiré 465 000 curieux dans toute la France.

Renseignements : 03.81.80.89.46.

E-mail : [canoekayak.snb@wanadoo.fr](mailto:canoekayak.snb@wanadoo.fr)



DANS UN DRAGON BOAT, VINGT RAMEURS CONJUGUENT LEURS EFFORTS AU SON DU TAMBOUR.

▶ LES FUTURS CHAMPIONS DE DEMAIN À L'OUVRAGE.



## LUTTE

## Le CPB meilleur club français de gréco-romaine

C'est un des plus gros clubs de la capitale comtoise. Ils sont en effet 700 adhérents à franchir chaque semaine et, pour beaucoup, plusieurs fois, les portes du CPB, sans compter les 20 classes d'élèves du primaire qui constituent un véritable vivier. Sur ces 700 adhérents, le plus grand nombre pratique la musculation et les activités d'entretien physique. Mais 250 d'entre eux sont focalisés sur la lutte qui a fait la réputation du Club pugilistique bisontin. Bien évidemment, la médaille d'argent de Ghani Yalouz, décrochée aux Jeux Olympiques d'Atlanta en 1996, restera comme le haut fait de plus de soixante années d'existence. Mais il faut aussi mettre en exergue au palmarès, les deux titres de vice-champion de France par équipes de première division que le CPB n'avait pas quitté pen-

dant 15 ans. Après une période intermédiaire moins prolifique, le club, sous la houlette de son président Christophe Desforêt, de son nouvel entraîneur Stéphane Lamy et de son responsable technique Joël Bozonet, a remonté la pente. Pour preuves, le titre de champion de France de 3<sup>e</sup> division, puis de 2<sup>e</sup> division, synonyme de retour parmi l'élite hexagonale, qui plus est avec le label de premier club français de lutte gréco-romaine. « Nous avons à nouveau de l'ambition. La saison prochaine, nous viserons le podium en première division par équipes », explique avec fierté Joël Bozonet. Assurément, pour le CPB, un nouveau cycle prometteur a commencé...

CPB

50, rue Bersot.

Tél. : 03.81.81.36.23.

## FÊTE

## Petite reine et grand braquet

▶ BIEN ÉVIDEMMENT, LES TANDEMS SONT CONVIÉS À LA FÊTE.



C'est la fête du vélo sur la Place de la Révolution ! Les conditions de course sont plutôt favorables, ici pas question de contre-la-montre ni d'échappée en solitaire. Pas de prologue non plus, départ prévu le samedi 3 juin à 11 h avec différents itinéraires au programme : un parcours loisir de 40 km en direction de la Saline d'Arcey-Senans (inscription préalable au 03.81.80.92.55.), un autre plus sportif à travers le quartier Velotte et plusieurs tracés ouverts à tous. Un point de ravitaillement autour d'un pique-nique tiré du sac devrait remettre tous les amateurs du genre sur un pied d'égalité. Entre stands de présentation de divers projets cyclables et marquage des vélos contre le vol, usez d'un seul mot d'ordre : tous à vélo !

## SORTIE

## Tous à la "Besançon Rando Gaz de France"

Le souhait unanime du millier de participants à l'édition 2005 sera exaucé le 16 mai. Ce mardi-là, Gaz de France et la Ville, avec le soutien de la CAGB, de France Bleu et de la Fédération française de randonnée pédestre, proposeront une nouvelle "Besançon Rando Gaz de France" aux amoureux, petits et grands, de la balade nocturne. Partis à 20 h 30 de l'esplanade des Droits de l'Homme à destination du fort de Chaudanne, les marcheurs, après une petite collation et la remise de flambeaux sur place, retrouveront la cour de la mairie aux environs de 22 h. Là, un verre de l'amitié et une animation musicale concluront d'heureuse façon une soirée à la fois conviviale, familiale et gratuite. Vivement l'année prochaine pour la quatrième édition !

Renseignements complémentaires au 03.81.61.50.95.



LA DISTRIBUTION DES FLAMBEAUX SONNE L'HEURE DU RETOUR VERS LA MAIRIE.





UN ART DE VIVRE  
PLUTÔT QU'UN SPORT  
DE COMBAT.

## AÏKIBUDO

## L'art martial comme art de vivre

Depuis 1991, un art martial ancestral est enseigné au PSB : l'aïkibudo. Transmise de génération en génération, cette discipline secrète a évolué au fil du temps pour devenir un art subtil et spirituel, inspiré du judo et de l'aïkido. Au Dojo du PSB, Jean-Pierre Hirschy transmet les valeurs et les techniques de l'aïkibudo, souvent utilisé comme moyen de self-defense par les policiers d'élite. « Cet art martial demande rigueur, concentration et non-agressivité. On ne cherche pas à abîmer l'adversaire, mais à trouver le beau geste, précis, celui qui permet de se protéger d'une attaque ». Les aïkibudoka du PSB apprivoisent, plusieurs fois

par semaine, les sensations et les mouvements d'une discipline si riche que, paraît-il, son apprentissage pourrait prendre toute une vie. « La maîtrise de l'Aïkibudo apporte sérénité et calme, explique le professeur diplômé d'état, on le pratique à mains nues ou avec des armes, les Bokens, des bâtons de bois qui ont remplacé les sabres ». Art de vivre plutôt que sport de combat, l'aïkibudo a séduit une quarantaine de licenciés : « ils viennent d'abord pour le loisir, puis se prennent au jeu. Ici, il n'y a pas de compétition, car l'aïkibudo, c'est avant tout un combat contre soi-même. »

Renseignements au 03.81.88.15.55.

A LA DÉCOUVERTE DES SENTIERS  
DE LA VILLE LA PLUS VERTE DE FRANCE.

## MARCHE

## Le "Randonneur bisontin"

Date cerclée de rouge depuis longtemps sur le calendrier des marcheurs, le dimanche 14 mai verra les participants au 35<sup>e</sup> "Randonneur bisontin" s'élaner de la Malcombe. Trois circuits balisés, un "familial" de 12,5 km, un "découverte" de 18 km et un "sportif" de 26 km, figurent au programme du jour avec, bien évidemment, plusieurs ravitaillements assurés. Si la météo est de la partie, ce sont près de 400 personnes, jeunes et moins jeunes, qui découvriront ou redécouvriront les sentiers de la ville la plus verte de France. Comme chaque année, le Club Alpin Français, organisateur de la manifestation, a mis à contribution de nombreux bénévoles tout au long du parcours. Une volonté de sérieux et de convivialité qui, d'une édition à l'autre, ne se dément jamais.

Contact : Club Alpin Français - 14, rue Luc Breton. Tél. : 03.81.81.02.77.



## LA GENTIANE

(éditions Cabedit)

Un botaniste Charles Jolles et un historien Jean-Louis Clade ont uni leurs compétences pour raconter l'aventure de la fée jaune, la Gentiane, qui fait partie intégrante des pâturages de moyenne montagne, notamment dans le Jura ou sur les plateaux du Massif Central. L'ouvrage débute par un rappel très documenté des techniques d'arrachage de la précieuse racine et par les procédés les plus récents de culture. C'est ensuite l'histoire de la gentiane dont les vertus ont été appréciées dès l'Antiquité. Considérée d'abord comme un remède, elle est devenue une liqueur au dix-huitième siècle et après 1870, elle a été la base d'un apéritif sous les marques célèbres, Suze, Avèze, Salers, Picon... La gentiane a fait l'objet d'une remarquable publicité : affiches, plaques émaillées, objets divers, chansons. Tout cela fait de la fée jaune un phénomène de société. Et, à l'inverse de l'absinthe, la fée verte diabolique et condamnée, la gentiane, avec modération, n'a cessé d'être estimée et appréciée.

LE MYSTÈRE  
DE LA GENTIANE JAUNE

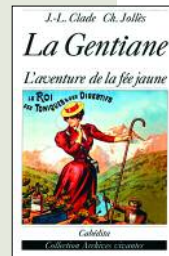
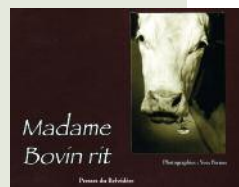
Philippe Zappella s'intéresse lui aussi à la gentiane dans un roman policier et fantaisiste. Alors que le pays est désertifié, la Franche-Comté est préservée et le professeur Bisson, un Bisontin, découvre dans

la gentiane une molécule qui a le pouvoir de prolonger la vie des humains. On se dispute autour de cette invention et un agent des Douanes, Gilles De Vienne surveille l'affaire qui débouche sur des aventures rocambolesques.

Jean DEFASNE

"MADAME BOVIN RIT"  
(Presses du Belvédère)

Après "Brèves de Comtois" consacré au cheval comtois, Yves Perton s'est lancé avec "Madame Bovin rit" dans une véritable campagne de réhabilitation de la vache, animal par trop sous-estimé à son goût. Le résultat est à la hauteur de son objectif avec plus de 200 photographies en noir et blanc, non légendées mais si pleines de tendresse sur fond de paysages comtois.



## JARDINAGE

## « Mai : le retour de la coccinelle ! »

Même si les Saints de Glace - les 11-12 et 13 mai - sont à craindre, tout pousse, tout éclate dans le jardin. La nature et la vie reprennent leurs droits... même les "indésirés" sont de retour : les pucerons font leur apparition ! Pas de panique, une arme secrète est prête à agir : la coccinelle. La "bête à bon dieu" est l'amie des jardiniers pour combattre l'ennemi puceron. Qu'ils soient verts, noirs ou gris, la coccinelle se chargera de les dévorer avec voracité et efficacité.

Comme le papillon, la coccinelle subit une transformation, de l'œuf naît une larve (bébé de la coccinelle). Ce petit insecte est capable de manger près de 100 pucerons par jour. Plus tard, la nymphe quittera sa chrysalide... maman ou papa coccinelle est né !... et maman coccinelle, à son tour, ira pondre des œufs...

Il existe plusieurs variétés de coccinelles, qui, toutes, sont de grandes gourmandes

et mangent inlassablement des pucerons. Vous les retrouverez l'an prochain puisqu'elles sont capables de passer l'hiver, bien cachées dans nos jardins. Les coccinelles sont maintenant en vente dans toutes les jardinerias, et vous pourrez recevoir des boîtes de larves ou d'adultes que vous déposerez minutieusement sur les plantes envahies de pucerons. Finis les insecticides chimiques, faites place à nos amies les coccinelles !

Roland MOTTE



## Pense-bête du jardinier

« Mai, fais ce qu'il te plaît » ... et les envies ne manquent pas :

- Semez directement dans le jardin : chicorées, radis, tournesol, maïs...
- Plantez : mugnets, bégonias tubéreux, némésia, diascia, œillets, tomates, poivrons, concombres, courges...
- Repiquez : choux et choux d'automne,
- Binez-paillez : tomates, courges, concombres, fleurs annuelles,
- Installez : des larves de coccinelles dès l'apparition des pucerons, des pièges à phéromones sur vos pommiers et pruniers...
- Taillez les gourmands des rosiers, retirez les fleurs fanées des rhododendrons et azalées, les haies et arbustes défleuris, tondez au moins une fois par semaine.

## La question des auditeurs de France Bleu Besançon

### Quand puis-je sortir mes plantes vertes sur ma terrasse ?

De préférence, attendez les Saints de Glace ! Ils sont annoncés les 11-12 et 13 mai... mais parfois ils sont un peu en avance ou... en retard ! Pour "assurer", installez vos plantes vertes sur le balcon ou la terrasse à l'abri du soleil, en juin... c'est beaucoup plus sage dans notre belle région ! Pendant l'été, surveillez l'arrosage ; le soleil et surtout le vent favorisent le dessèchement du terreau. Installez des billes d'argile sur la surface du pot et ne laissez jamais d'eau stagnante dans la soucoupe.

Tous les samedis matin à 9 h 10 sur France Bleu Besançon, retrouvez Jean Charpy ou Roland Motte pour répondre à vos questions jardin.

## SCRABBLE

Le comité Franche-Comté organise une rencontre amicale de scrabble classique, samedi 13 mai à partir de 14 h, salle Pierre Mendès-France (3, rue Beauregard). Ouvert à tous, ce tournoi permettra à chaque participant de disputer au minimum deux parties. Inscriptions (avant le 10 mai) et renseignements complémentaires au 03.81.50.00.15. Droit de jeu à régler sur place : 5 €.

## L'ATELIER DE PHOTOGRAPHIE

Un nouveau trimestriel est en kiosque depuis le mois dernier, et traite, en 52 pages, des différents thèmes du monde de la photographie. Ce magazine revisite les trois dernières expositions accrochées dans la galerie du 44 grande rue, et aborde d'autres rubriques sur des lieux, des personnages, des événements ou des images de la ville. De plus une personnalité parlera chaque trimestre de son approche de la photographie. Un magazine qui donne à lire la photographie...

Atelier de photographie (galerie et magazine) - 44, Grande Rue - liste des points de vente au 03.81.53.84.96 - www.atelierdephotographie.com

## LES PLUMES ET MOLIÈRE

La 20<sup>e</sup> Nuit des Molières, qui s'est déroulée le 24 avril dernier au Théâtre Mogador, a innové en nominant pour la première fois de leur histoire un spectacle de cirque nouveau. Plic Ploc, la dernière production du Cirque Plume était en effet en lice dans la catégorie "Grand prix spécial du jury Théâtre public en région".

## FÊTE DU JEU

Mon premier, c'est la journée nationale du jeu, mon second, c'est le relais bisontin de l'association des Francas du Doubs, mon troisième, c'est une dizaine de stands/ateliers qui attendront petits, et... grands, place Granvelle le mercredi 24 mai de 14 h à 18 h, pour une après-midi gratuite placée sous le signe du jeu de société, de plein air, de tradition, sur table, de palets, de construction kapla ou vidéo. Mon tout, est un moment familial fort en plein cœur de ville à goûter sans modération. Contact : Francas du Doubs au 03.81.82.61.30.

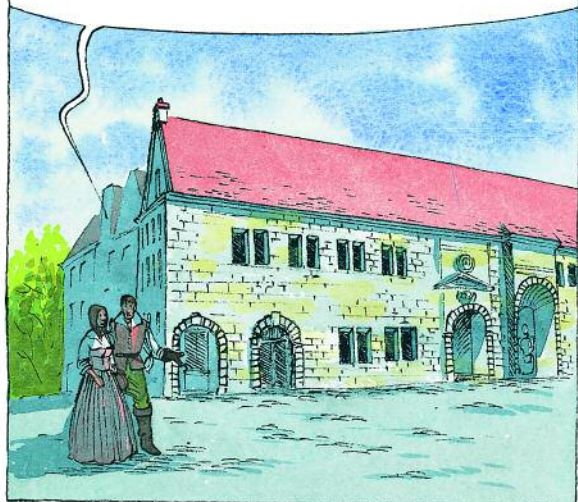






DEPUIS LE COUP DE FORCE RATÉ DE 1575, ISABELLE, LA FILLE DE PHILIPPE II D'ESPAGNE ET ÉPOUSE D'ALBERT D'AUTRICHE A REÇU BESANÇON QUI VOIT S'AFFIRMER L'AUTORITARISME ESPAGNOL AU DÉTRIMENT DE L'EMPIRE GERMANIQUE (LA VILLE EST SUR SON TERRITOIRE...) QUI EST AFFAIBLI PAR LA MONTÉE DU PROTESTANTISME ET LA MENACE TURQUE...

MAIS BESANÇON EST UNE CITÉ DE PASSAGE DE GENS DE GUERRE. LE PÉRIL SE PRÉCISE, PROTESTANTS, FRANÇAIS... BESANÇON SE SENT NÉGLIGÉE, ABANDONNÉE BIEN QU'ELLE NE SOIT PAS EN CONFLIT... ICI, À L'HÔTEL D'ENSKERQUE, GASTON, LE DUC D'ORLÉANS, FRÈRE DE LOUIS XIII ET ENNEMI DE RICHELIEU EST ACCUEILLI EN 1631 ET BOULEVERSE LA FAMEUSE NEUTRALITÉ DE LA VILLE. ELLE ACCÈPTE BEAUCOUP D'ARGENT ET FERME LES YEUX SUR LES 1500 SOLDATS DU DUC...



ET LA MISÈRE DES GENS!!! IL N'Y A PLUS RIEN À MANGER!! CERTAINS VENDENT LEUR MAISON CONTRE DU PAIN!!! CELA CRÉE DES TURBULENCES DANS LE MILIEU PROLÉTAIRE, LE PEUPLE GROGNE! ET CE N'EST PAS TOUT!!

VOUS ALLEZ ME DIRE QUE LES CATACLYSMES N'ONT PAS EXISTÉ NON PLUS!? LES TEMPÊTES ONT FAIT TOMBER LES CLOCHERS!... TOUT CELA REND LA VIE BELLE AUX MEURTRIERS, AUX BRIGANDS! IL N'Y A PLUS DE MORALE, TOUT S'EFFONDRE!!!





# « L'invasion jaune » en... 1911

**Récit** Le 14 janvier 1911, le *Petit Comtois* a publié un article prophétique. En voici l'essentiel.



LE PÈRE PARRENIN DANS LE COSTUME TRADITIONNEL DES MANDARINS QU'IL PORTAIT À LA COUR DE L'EMPEREUR HANG-HI.

« Les journaux annoncent qu'une usine chinoise, dirigée par un jeune ingénieur chinois, n'ayant d'autre personnel que des contremaîtres et des ouvriers chinois, vient de s'ouvrir dans la banlieue parisienne. La société anonyme, qui a créé cette usine pour la fabrication scientifique d'un produit alimentaire nouveau, a été constituée suivant les lois du Céleste Empire, et uniquement grâce aux sommes versées par des financiers de Tien-Tsin, de Nankin et de Shanghai.

Le grand public ne paraît pas prêter à cette nouvelle plus d'attention qu'à un quelconque fait divers.

Si une flotte chinoise était venue débarquer en Normandie ou en Provence un corps d'armée chargé d'occuper un point de notre territoire, les journaux français d'abord, la presse du monde entier ensuite auraient été pris d'un prodigieux émoi. Cette opération de

guerre aurait apparu comme le prélude d'une invasion de la petite Europe par l'immense Asie ; on aurait montré les 450 millions de Chinois mobilisant des myriades de soldats jaunes pour submerger de leur masse nos armées occidentales. Toutes les nations blanches, depuis l'Est de l'Europe jusqu'au Pacifique, auraient ressenti un mystérieux effroi.

Ce qu'il y a d'absolument nouveau, d'un peu angoissant même, dans l'entrée en scène d'une industrie chinoise se transportant de toutes pièces dans notre pays, c'est que, pour la première fois peut-être, les Chinois interviennent dans la lutte économique non plus seulement comme des exécutants et des manoeuvres, mais comme des chefs d'industrie moderne, mettant en oeuvre des capitaux venus de l'autre bout du monde, n'ayant d'autres collaborateurs que des compatriotes.

Quels lendemains ne présage pas pour nos chefs d'industrie, pour nos ingénieurs, pour nos ouvriers, l'entrée en ligne de ces concurrents qui vivent d'un bol de riz et dorment sur une natte ?

Loin de moi la pensée de jeter la moindre suspicion sur ces hommes venus de l'extrémité de l'Asie pour tenter de reproduire pacifiquement chez nous, en petit, les créations d'industries que nous avons essayé, souvent en nous appuyant sur la force de nos armes, d'installer chez eux. C'est le droit absolu de ces Orientaux de nous rendre, aujourd'hui, la monnaie de notre pièce.

Mais toute chose a un bon côté : que l'Occident soit menacé par l'arrivée en masse d'ouvriers et d'employés, voire même d'ingénieurs et de banquiers chinois, et qu'il en résulte une dépréciation des salaires, une surproduction intense, une crise économique profonde ! Peut-être la vieille Europe se rendra-t-elle compte qu'elle n'est qu'une vieille folle, qu'elle double le coût d'existence de ses habitants par des armements démesurés, et que plutôt que de dépenser des milliards

pour s'armer les uns contre les autres, les peuples occidentaux feraient mieux de se grouper, de s'entendre et de s'unir pour résister aux ambitions de l'Orient régénéré. Surgisse, sous une forme ou sous une autre, le péril jaune ? Les Etats-Unis d'Europe seront aussitôt un rêve réalisé.

Le titre de l'article *L'invasion jaune* illustre un thème largement développé chez nous où le péril jaune était très souvent invoqué pour inciter le peuple à être modeste en matière de revendications sociales.

## Un mandarin franc-comtois : le Père Parrenin

L'histoire des relations avec la Chine est faite de périodes contrastées. Sous Louis XIV, des jésuites français, mathématiciens et astronomes furent envoyés en Chine : parmi eux le Père Parrenin, natif du Russey. Son biographe nous dit que « l'empereur aimait à s'entretenir souvent et longtemps avec lui ». Les jésuites estimaient qu'il était possible de rester fidèle au culte chinois des ancêtres en devenant chrétien mais Rome en décida autrement.

Cette querelle des rites entraîna un curieux engouement pour les chinoiseries dont témoignent nombre d'œuvres du peintre Boucher conservées au Musée de Besançon. Le 19<sup>e</sup> siècle est marqué par un retournement de situation : les grandes puissances européennes, dans le cadre de l'expansion coloniale, veulent imposer leur domination au besoin par la force. Ainsi l'Angleterre déclenche deux guerres de l'opium pour imposer le commerce de cette drogue, échangée contre du thé et de la soie.

France, Angleterre, Russie, Allemagne rivalisent pour dépecer l'empire du Milieu à coups d'expéditions militaires. L'humiliation ressentie conditionnera longtemps les relations entre la Chine et l'Europe. Cette dernière, estime Messimy, ferait mieux de s'unifier plutôt que de gaspiller des sommes folles dans la course aux armements. En

1911, la recherche des débouchés exaspère la concurrence entre pays européens, sur fond de montée des nationalismes déchaînés. En France la durée du service militaire obligatoire sera bientôt portée à trois ans.

## L'Europe : une "vieille folle"

Officier de carrière, Messimy ne se laissait pas gagner par la fièvre belliciste. Lucide, il estimait que l'urgence pour la vieille Europe était de s'entendre afin de nouer le dialogue avec une puissance qui, après avoir été exploitée, « avait le droit absolu de nous rendre la monnaie de notre pièce ». Messimy qualifiait l'Europe de *vieille folle*. Serait-elle de nos jours devenue plus sage ? Elle est en panne, sans plan B.

En 1914 Chine et Europe avaient le même poids démographique avec 450 millions d'habitants. Aujourd'hui, la population chinoise atteint 1,3 milliard, trois fois plus que notre Europe des 25. La Chine forme 700 000 ingénieurs par an, produit les trois quarts des chaussures du monde, plus de la moitié des téléphones et appareils photos, les deux tiers des jouets, 40 % des frigos. En 2005, pour la première fois de son histoire, elle est devenue exportatrice nette de véhicules. Face à ces réalités, la clairvoyance de Messimy pourrait nous servir de leçon, en incitant les Européens au dialogue, à la recherche d'une meilleure connaissance d'un immense pays marqué par des relations tumultueuses avec notre continent.

Les Franc-comtois pourraient s'inspirer de l'exemple du Père Parrenin qui, par ses *Lettres Edifiantes* contribua à faire connaître la Chine. Son biographe nous dit « en peu de temps, il parla chinois mieux qu'aucun Européen n'a jamais parlé cette langue. Il donna à l'Empereur une haute idée de la nation française... ». Le tourisme chinois se développe de façon spectaculaire. 400 000 visiteurs en France en 2003, 40 millions prévus en Europe d'ici 2020... Et si nous les incitions à venir sur les terres de celui qui chercha à développer la compréhension mutuelle entre nos peuples, nos civilisations ?

Joseph PINARD



EN 1923, DE NOMBREUX STANDS EXPOSAIENT DU MATÉRIEL AGRICOLE (DOCUMENT MICROPOLIS).

## HISTOIRE

# Si la foire m'était contée



UN DES PLUS ANCIENS CATALOGUES DE LA FOIRE COMTOISE (DOCUMENT BME).

Si l'histoire des marchés et des foires à Besançon, hauts lieux traditionnels du commerce et des échanges, puise ses origines dans l'antiquité, celle de la foire exposition, dont on célèbre cette année la 80<sup>e</sup> édition, remonte à moins d'un siècle. De rares Bisontins se souviennent encore de la première édition inaugurée en 1921 à Chamars, durant la semaine de l'Ascension, par le maire de l'époque, Charles Krug. Née, selon son fondateur Louis Garapon, du besoin de mettre en contact direct l'agriculteur de notre pays avec, d'une part, ses fournisseurs en matériel agricole et en matières premières (semences, engrais...), et, d'autre part, avec les clients susceptibles de lui acheter ses produits (lait, bétail, grains...), cette concentration annuelle ne mit pas longtemps à s'élargir aux activités industrielles et commerciales. Ouverte aux exposants extérieurs à la région, la foire comtoise recensait déjà en 1924 plus de 170 stands installés dans des baraques amovibles. Parmi les pionniers figuraient notamment l'entreprise de cloches et clochettes Obertino de Labergement-Sainte-Marie, toujours là aujourd'hui à Micropolis, la librairie Chaffanjon, la bonneterie Letondor ou encore les machines agricoles Thieulin. Événement régional incontournable, en particulier le Jeudi de l'Ascension avec l'exposition bovine, descendante directe des grandes foires au bétail de jadis, la Foire comtoise de "Besançon-en-Europe", ainsi que la baptisait le catalogue officiel, atteignit des sommets en 1967 avec 500 exposants et près de 200 000 visiteurs. La Ville ayant décidé de transformer Chamars en parking, la manifestation émigra en 1968 sur un terrain proche de la ZUP (zone à urbaniser en priorité) nouvelle de Planoise. Menacée jusqu'au dernier moment de ne pas avoir lieu en raison des Événements de mai, elle put finalement se dérouler dans son nouvel écrin du Parc des Expositions. Jugé trop exigü, le site bénéficia rapidement d'extensions conséquentes dès 1971 pour offrir 25 000 m<sup>2</sup> aux exposants dont 8 000 en hall couvert. Des chiffres imposants à l'époque mais complètement dépassés de nos jours où l'enceinte de Micropolis dispose de 70 000 m<sup>2</sup> commercialisables dont 25 000 couverts.



RESTAURANT

# L'Hermitage, Grande Rue : une restauration rapide et goûteuse, pari tenu et gagné

Comment traduit-on "fast food" en bon français : restauration rapide... c'est tout. Loin des hamburgers spongieux et des frites caloriques, l'Hermitage c'est un pari tenu et gagné par un jeune chef atypique : Pierre Lonchamp. 31 ans, Bisontin pur sucre, amoureux de son nouveau métier de cuisinier. Docteur ès Sciences auteur d'une thèse sur l'agro-alimentaire, il a séjourné, après ses études à Besançon et à Nancy, deux ans au USA, le temps d'un contrat non renouvelé. Revenu en France il ne trouve pas de job. Tout petit, il adorait la cuisine... le déclin ? Racheter l'Hermitage au sommet de la Grande Rue, une petite brasserie banale. Pierre se met au piano, transforme la salle, la meuble de canapés confortables, accroche les toiles de ses amis peintres, met les journaux à la disposition de ses clients. Un "concept" novateur qui plait d'autant que la table suit. Casse-croûte composés, crudités ou fromage, charcuteries, tomates, hors d'œuvre. Large assiette "brunch", fraîcheur, à base de légumes, de fruits, salades variées où règne



**A** AMBIANCE CONVIVIALE ASSURÉE PAR PIERRE.

l'huile d'olive : il y en a pour tous les goûts et tous les budgets. La carte est variée, colorée, les produits sont frais, pas trafiqués. Spécialiste de l'agro-alimentaire et "connaisseur" de ses abus "industriels", le jeune chef évite le surgelé, le sous vide, les exhausteurs de goût, les glutamates, les fonds de sauce lyophilisés. Chez lui, le plat du jour change... tous les jours. Le cabillaud aux légumes, la gigolette de lapin avec sa polenta et ses tomates sentent bon le sud. J'oubliais les tartines, les croûtons ailés, les croques... chèvre, montagne. Au dessert : faisselle fruitée, tartes et pâtisseries maison. La cave est légère et bien choisie. Les convives deviennent des amis, se parlent, discutent avec les clients du bar. C'est tout simple, convivial, chaleureux, c'est l'ambiance de l'Hermitage dont vous deviendrez très vite les joyeux "ermite"... sans h bien entendu.

**André-Hubert DEMAZURE**

**Fermé le soir et le dimanche**  
**L'Hermitage - 130, Grande Rue**  
**Tél. : 03.81.83.42.69.**

RECETTE

## Le "Mascarpone" de Betty

Betty est la très sympathique patronne et cordon bleu d'"Al Sirocco", l'excellent restaurant pizzeria de la rue Chifflet.

- Pour 10 personnes :**  
**(à faire la veille)**
- 5 œufs
  - 500 gr de mascarpone (rayon frais ou rayon fromage à la coupe)
  - 5 cuillères à soupe de sucre
  - environ 72 biscuits à la cuillère
  - 1 bol de café noir sucré.

Séparer les blancs des jaunes. Dans un saladier, mélanger à la cuillère en bois les jaunes avec le sucre jusqu'à ce que le mélange blanchisse. Ajouter la crème mascarpone, remuez avec un fouet à main jusqu'à ce que le mélange soit bien lisse. Monter les blancs en neige ferme, les ajouter à la préparation. Mélanger. Dans un saladier, mettre en alternant une couche de biscuits trempés dans du café noir sucré, puis une couche de la préparation et ainsi de suite. Placer au frigo. Le lendemain, parsemez le dessus du saladier de chocolat râpé.

**A.H.D.**

MOTS CROISÉS



**HORIZONTALEMENT :** 1. Cette édition a une excellente programmation ! - ... Dragon pour enflammer la grande scène - 2. Dure sur plusieurs saisons - Affaires de mœurs - Grand invalide - Lettre grecque - 3. Du genre à se faire entendre à Herbe en zik - Olivia... à Herbe en zik - 4. Deux ôtées de cent - Plus d'un est de qualité à Herbe en zik - 5. C'est une idée renversante ! - 6. Est aussi métal ou rock à Herbe en zik - Large vallée (avec un article) - Un certain savoir - 7-8. Chef de service - Cœur d'ange - Premier en géographie - 9. Fait un véritable festival à Besançon - 10. Vieille Allemagne - Vachement aimée - 11. Celui d'Herbe en zik est devenu international - Flotte africaine - 12. Plus d'un groupe vient s'y produire - Son spectacle est électro féérique.

**VERTICALEMENT :** A. Accueille donc Herbe en zik - Navigua en net - B. Est uni de bas en haut - C'est un cri d'appel - Le petit dernier - C. Est grande pour Herbe en zik - Apprécie beaucoup les bouquins - D. Quand on a les bons numéros ! - Finit au dernier numéro - Deux ôtées de trente - E. Brusque au cœur - Pour Improvisator ou Kaly live ou Breakbeat à Herbe en zik - Nom musulman dans l'empire Ottoman - F. Est donc commune en Savoie - G. Ville de Hongrie - H. Idéal pour partager - Du genre pulpeuse - En liesse - I. Non blanchi - Bords de lez - Négation - J. Fond de jupe - Fait facilement grossir - K. On peut lui faire confiance - Faux cuir - Molybdène - L. Prénom féminin écourté - Participe au pouvoir - Ville des U.S.A.

(solution page 46)

**Philippe IMBERT**





<b>SAMU</b>	<b>03.81.53.15.15. ou 15</b>
<b>POLICE</b>	<b>03.81.21.11.22. ou 17</b>
<b>POMPIERS</b>	<b>18</b>
<b>GENDARMERIE</b>	<b>03.81.81.32.23.</b>
<b>HOPITAL</b>	<b>03.81.66.81.66.</b>
<b>SOS MEDECINS</b>	<b>08.10.41.20.20.</b>
<b>MEDECINS DU MONDE</b>	
- Consultations gratuites	03.81.51.26.47.
<b>CENTRE ANTI-POISON</b>	
- Besançon SAMU	<b>15</b>
- Lyon	04.72.11.69.11.
- Nancy	03.83.32.36.36.
<b>TRANSFUSION SANGUINE</b>	<b>03.81.61.56.15.</b>
<b>CENTRE ANTI-RABIQUE</b>	<b>03.81.21.82.09.</b>
<b>CENTRE D'ALCOOLOGIE ET DE TABACOLOGIE</b>	<b>03.81.81.03.57.</b>
<b>DROGUE INFOS SERVICE</b>	<b>08.00.23.13.13.</b>
<b>SIDA INFOS SERVICE</b>	<b>08.00.84.08.00.</b>
<b>TRANSPORTS SANITAIRES D'URGENCE (ATSU)</b>	<b>03.81.52.12.12.</b>
<b>SOS AMITIE</b>	<b>03.81.52.17.17.</b>
<b>SOS CONTRACEPTION IVG</b>	<b>03.81.81.48.55.</b>
<b>SOLIDARITE FEMMES / VIOLENCES CONJUGALES</b>	<b>03.81.81.03.90.</b>
<b>ANTENNE ENFANCE ADO</b>	<b>03.81.25.81.19.</b>
<b>ENFANCE MALTRAITEE</b>	<b>119</b>
<b>ENFANCE MALTRAITEE ET ABUS SEXUELS</b>	<b>03.81.21.81.43. - 03.81.21.81.44.</b>
<b>SERVICE D'ACCUEIL ET D'ACCOMPAGNEMENT SOCIAL</b>	<b>03.81.41.22.60.</b>
<b>LIGNE BLEUE 25</b>	<b>03.81.25.82.58.</b>
<b>AIDE SOCIALE AUX PERSONNES AGEES</b>	<b>03.81.41.21.22.</b>
<b>CROIX D'OR DU DOUBS - ALCOOL ASSISTANCE</b>	<b>03.81.50.03.40. (répondeur 24 h/24)</b>
<b>SOS ALCOOL</b>	<b>03.81.88.64.63.</b>

du lundi au vendredi 8h - 12h 14h - 18h

## PROXIM'CITÉ

# 0800.25.3000

APPEL GRATUIT

Pour signaler les anomalies (éclairage, voirie, tags, poubelles...) que vous constatez dans la rue, sur les places, les espaces verts... et obtenir une intervention des services de la Ville rapidement.  
proximcite@besancon.com

Améliorons ensemble notre cadre de vie

### AIDE AUX VICTIMES D'INFRACTION 03.81.83.03.19.

**NUMÉRO D'URGENCE SANS ABRI 115**

### SERVICES D'URGENCE PHARMACEUTIQUE

Le dimanche et le lundi matin

- **Dimanche 7 mai** : Guignard (Saint-Claude), 55, rue de Vesoul, 03.81.50.38.97.
- **Lundi 8 mai** : Comte (Chateaufarine), Centre Commercial Chateaufarine, rue de Dole, 03.81.52.25.09.
- **Dimanche 14 mai** : Clauzet (Centre-Ville), 12, place de la Révolution, 03.81.81.19.75.
- **Lundi 15 mai** : Donard (Butte/Montrapon), 3, avenue Clémenceau - Kunz-Mainier (Centre-Ville), 56, rue des Granges.
- **Dimanche 21 mai** : Donard (Butte), Place Leclerc, 03.81.81.41.64.
- **Lundi 22 mai** : Moysse (Centre-Ville), 20, rue de la République.
- **Jeudi 25 mai** : Simon/Seilles-Tissot (Tilleroyes), 2, rue Bres (route de Gray), 03.81.50.07.00.
- **Dimanche 28 mai** : Simonin (Centre-Ville), 13, rue Pasteur, 03.81.81.41.31.
- **Lundi 29 mai** : Martelet (Montrapon), 29, rue Haag.
- **Dimanche 4 juin** : Robinet (Battant), 1, quai de Strasbourg, 03.81.82.08.01.

### FORMALITES ADMINISTRATIVES

(Cartes d'identité, passeports, sorties de territoire, listes électorales, état civil, cimetières, attestations d'accueil, etc.)

- **Mairie de Besançon** - 2, rue Mégevand (entrée B, 1<sup>er</sup> niveau) du lundi au samedi matin de 8 h 30 à 12 h et de 13 h 30 à 17 h 30. Tél : 03.81.61.50.50. Fax : 03.81.61.50.99. Courriel : formalites@besancon.fr et etat-civil@besancon.fr
- **Points publics**
- *Clairs-Soleil*, 67 E, rue de Chalezeule. Tél : 03.81.87.82.20. Fax : 03.81.47.72.61.
- *Montrapon*, 7, rue de l'Épitaphe. Tél : 03.81.87.82.50. Fax : 03.81.52.70.98.
- *Planoise*, 6, rue Picasso. Tél : 03.81.87.80.15. Fax : 03.81.51.39.21.
- Horaires : du mardi au jeudi de 8 h 45 à 12 h et de 12 h 45 à 18 h ; vendredi de 8 h 45 à 12 h et de 12 h 45 à 17 h ; samedi de 9 h à 12 h
- Permanence décès-transports de corps tous les dimanches matin de 9 h 30 à 11 h 30.*  
Renseignements : 03.81.61.52.60.

### CHIRURGIENS DENTISTES DE SERVICE

- **Dimanche 7 mai** : Dr Marcot Audrey, 1, place Payot, 03.81.80.88.85.
- **Lundi 8 mai** : Dr Monnier Pierre, 7, rue Thiébaud, 03.81.50.51.93.
- **Dimanche 14 mai** : Dr Morel Pierre, 32, rue Lanchy, 03.81.88.36.15.
- **Dimanche 21 mai** : Dr Mougnot Nicolas, 67, rue des Cras, 03.81.65.82.65.
- **Jeudi 25 mai** : Dr Moussier Eric, rue Marguerite Brès, 03.81.52.72.53.
- **Dimanche 28 mai** : Dr Murciani Philippe, Centre médical, Devecey, 03.81.56.83.93.
- **Dimanche 4 juin** : Dr Nadjimbaye, 67, rue des Cras, 03.81.65.82.65.

### VETERINAIRES DE GARDE

Les week-ends et jours fériés, pour toute urgence, 03.81.52.43.32.

### DEPANNAGES-REMORQUAGES

- Du 28 avril au 5 mai : Pignet, 03.81.80.27.26.
- Du 5 au 12 mai : City Car, 03.81.41.12.12.
- Du 12 au 19 mai : Iemmolo, 03.81.50.13.32.
- Du 19 au 26 mai : Pignet, 03.81.80.27.26.
- Du 26 mai au 2 juin : City Car, 03.81.41.12.12.

### URGENCES HOSPITALIERES 15

Pour solliciter une intervention médicale d'urgence. Les urgences médicales, chirurgicales et cardiologiques de l'adulte sont prises en charge au Centre Hospitalier Universitaire à l'hôpital Jean Minjot, soit par le SAMU pour les urgences non traumatiques, soit par le Service de Traumatologie-Orthopédie pour les traumatisés, à l'exception des urgences pédiatriques et de gynécologie-obstétrique assurées à l'hôpital Saint-Jacques.

### DEPANNAGES :

- GDF 08.10.43.31.25. (24 h/24)
- EDF 08.10.33.30.25. (24 h/24)
- Eaux (Mairie) 03.81.61.51.35. ou 03.81.61.51.54.

(astreinte technique municipale : interventions d'urgence en dehors des heures de bureau sur installation située avant le compteur général)

### TAXIS BISONTINS

- Esplanade Gare Viotte 03.81.80.17.76.
- taxis - auto-radio 03.81.88.80.80.

### MOBILIGNES 08.25.00.22.44

### INFORMATIONS ROUTIERES 03.87.63.33.33. (Metz 24 h/24)

### METEO 08.92.68.02.25.

### HORLOGE PARLANTE 36.99

### MAIRIE 03.81.61.50.50.

### OFFICE DE TOURISME 03.81.80.92.55.

### PREFECTURE 03.81.25.10.00.

### PROXIM'CITE 0.800.25.30.00.

### PROXIM'SOCIAL 0.805.01.25.30.

### ALLO SERVICE PUBLIC 39.39

du lundi au vendredi 8h30 - 18h

## PROXIM'SOCIAL

# 0805.01.2530

APPEL GRATUIT

Perdu dans le dédale administratif, social ou juridique, un souci avec un proche...  
Proxim'social vous écoute, vous reçoit, vous oriente et veille à la qualité de la réponse  
Améliorons ensemble notre vie

## MOTS CROISÉS

HORIZONTALEMENT : 1. CINQUIEME (édition) - AS (Dragon) - 2. AN - US - GIC - MU - 3. MUSIQUE - RUIZ - 4. CN - GROUPE - 5. EEDI (idée) - 6. SON - UN VAL - SU - 7. HERBE EN ZIK ! - 8. SE - NG - AA - 9. HERBE EN ZIK - 10. RDA - IO - 11. FESTIVAL - OMO - 12. ARENA - SIMON (Emilie).  
VERTICALEMENT : A. CAMPUS - SURFA - B. INU (uni) - OHE ! - DER - C. SCENE (grande) - HASE - D. QUINE ! - RUE - TN - E. USQ - DUB - RAÏA - F. UGINE - G. EGER - VENEZ A - H. MI - ORANGE - LS - I. ECRU - LZ - NI - J. UPE - ZOOM - K. AMIE - SKAÏ - MO - L. SUZ (pour Suzanne) - PU - AKRON.