

GRAND BESANÇON

JUILLET - AOÛT 2015 N°70

ÉCONOMIE :
**Thierry Marx ouvre
une école dans
l'agglomération**

PORTRAIT :
**Lilian vainqueur
de The Voice**

COMMUNES :
**Lip renaît chez SMB
à Châtillon-le-Duc**

C'est l'été, profitez !



Amagney
Arguel
Audeux
Avanne-Aveney
Besançon
Beure
Boussières
Brailly
Busy
Chalèze
Chalezeule
Champagney
Champoux
Champvans-les-Moulins
Châtillon-le-Duc
Chaucenne
Chaufontaine
Chemaudin
Dannemarie-sur-Crète
Deluz
École-Valentin
Fontain
Franois
Genes
Grandfontaine
La Chevillotte
La Vèze
Le Gratteris
Les Auxons
Larnod
Mamirolle
Marchaux
Mazerolles-le-Salin
Miserey-Salines
Montfaucon
Montferrand-le-Château
Morre
Nancray
Noironte
Novillars
Osselle
Pelousey
Pirey
Pouilley-les-Vignes
Pugey
Rancenay
Roche-lez-Beaupré
Routelle
Saône
Serre-les-Sapins
Tallenay
Thise
Thoraize
Torpes
Vaire-Arcier
Vaire-le-Petit
Vaux-les-Prés
Vorges-les-Pins

- 04** **Arrêt sur images**
- 06** **Grand Besançon au quotidien**
- 10** **Économie**
Thierry Marx ouvre une école de la seconde chance
- 12** **Dossier**
C'est l'été, profitez !
- 20** **Expressions politiques**
Tribune libre des élus communautaires
- 22** **Commune à l'honneur**
Amagney
- 25** **L'actu des communes**
Châtillon-le-Duc, Nancray, Thise, Pugey, La Chevillotte, Rancenay, Marchaux, La Vèze.
- 28** **Rencontre**
Lilian a trouvé sa voix !
- 30** **Conservatoire Écoles de musique**
- 32** **Sortir**
- 34** **Patrimoine / histoire**

 Retrouvez à l'intérieur de ce magazine le programme de la quatrième édition des « **Mardis des rives** », qui se déroulera tout l'été dans le Grand Besançon.



  **RETROUVEZ VOTRE AGGLO EN LIGNE SUR**    

MAGAZINE BIMESTRIEL - COMMUNAUTÉ D'AGGLOMÉRATION DU GRAND BESANÇON - La City, 4, rue Gabriel Plançon - 25043 Besançon cedex - Tél. 03 81 65 07 00, fax : 03 81 82 29 60
 • Courriel : magazine@grandbesancon.fr - www.grandbesancon.fr
 • Directeur de publication : Jean-Louis Fousseret • Direction de la communication : Thomas Roussez • Direction de la rédaction : Florian Pasqualini • Comité éditorial : Gabriel Baulieu, Martine Menigoz, Thomas Roussez, Florian Pasqualini • Rédaction : Nadine Eybert-Baud, Katia Mairey, Véronique Vuillemin-Filippi, Nicolas Bruder, Direction Communication Grand Besançon • Crédit photo couverture : Emmanuel Eme
 • Crédit photo : Jean-Charles Sexe, Jack Varlet, Olivier Perrenoud, Emmanuel Eme, DR, sauf mention contraire • Design d'illustration : Jean-Michel Mourey • Maquette - mise en page :  scoop communication - Impression : Groupe MAURY, zone industrielle, 45330 Malesherbes • Distribution : La Poste • Régie publicitaire : Agence ELIXIR Besançon 03 81 81 28 75 • Représentant légal : Jean-Louis Fousseret • Dépôt légal : juillet 2015 - N° ISSN 1634-3476 - Édité à 94 500 exemplaires.



**GABRIEL BAULIEU**

1^{er} Vice-président du Grand Besançon
Maire de Serre-les-Sapins

JEAN-LOUIS FOUSSERET

Président du Grand Besançon
Maire de Besançon

C'EST L'ÉTÉ, PROFITEZ !

L'été arrive et avec lui toutes les animations estivales désormais attendues par les Grand Bisontins. Parmi elles, bien sûr, les concerts au bord de l'eau des Mardis des rives, du festival Orgue en ville, mais aussi des activités sportives et culturelles avec Vital'été et le festival des Pampilles, marqueront à n'en pas douter la saison estivale 2015.

Nouveauté cette année, le dernier week-end du mois d'août sera consacré à la 1^{re} édition de la Fête d'agglomération. À cette occasion, le Grand Besançon vous proposera de nombreuses animations pour toute la famille en accès libre dans le centre-ville de Besançon.

Nul besoin de partir loin donc, pour profiter de l'été. Nombreuses seront les occasions de découvertes et de détente dans le Grand Besançon. Qu'elle soit artistique, culturelle ou sportive, cette programmation estivale, riche et variée, s'adresse à tous les Grand Bisontins, aux vacanciers de passage comme à ceux qui n'auront pas la possibilité de partir cet

« Cette programmation estivale, riche et variée, s'adresse à tous les Grand Bisontins, aux vacanciers de passage comme à ceux qui n'auront pas la possibilité de partir cet été. »

été avec, comme toujours, la volonté d'animer l'ensemble de notre territoire. Preuve de son dynamisme et de celui de ses associations, pour le plaisir du plus grand nombre.

Car rien ne serait possible sans l'enthousiasme des organisateurs de tous ces événements, sans le talent des artistes qui se produiront tout au long de l'été, sans la passion qui très souvent les anime. Tous les ans, cette programmation estivale met en lumière leur travail, raison pour laquelle le Grand Besançon leur apporte son soutien.

Alors bel été à vous tous !



Printemps animé dans l'agglo

TIC TAC, TIC TAC, TIC TAC...

Le 21 juin dans le Grand Besançon est désormais aussi rythmé par le son des horloges et montres comtoises présentées lors des « 24 Heures du temps ». Pour sa deuxième édition, l'événement a attiré quelque 25 000 amoureux d'engrenages, boîtes, aiguilles...

« GRAINES DE MARAÎCHERS » GERMENT !

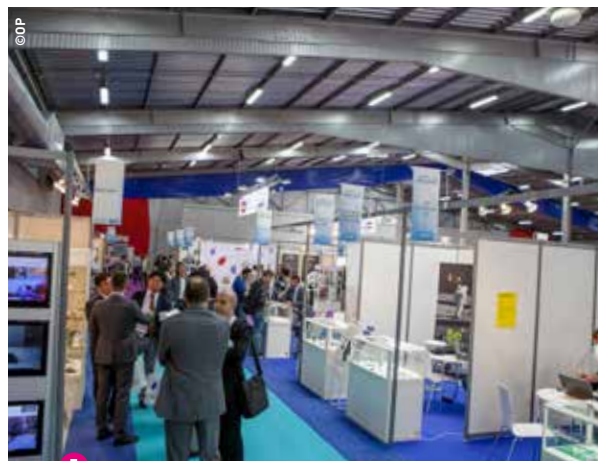
Baptisée ainsi, la pépinière maraîchère a été inaugurée le 4 juin dernier. Vous pouvez d'ores et déjà vous y approvisionner en fruits et légumes *made in Grand Besançon* !





TRAIL DES FORTS

Année après année, le Trail des Forts attire une foule toujours plus nombreuse. Cette année, ce sont près de 3 500 coureurs qui se sont affrontés, runnings aux pieds, sur les hauteurs grand bisontines.



MEDTEC

Le Salon national du secteur biomédical a fait son retour dans le Grand Besançon cette année. L'occasion de redécouvrir les dernières innovations médicales qui concourent aux progrès de la médecine.



QUAND LA MUSIQUE SAÔNE, SAÔNE, SAÔNE...

Le festival Saônorités célébrait sa quatrième édition. Plus de 3 000 spectateurs ont assisté aux 8 concerts donnés le 13 juin. Une réussite orchestrée de main de maître par une équipe d'une centaine de bénévoles.



Le système d'information géographique vous permettra notamment de suivre les chemins de rando du Grand Besançon.

Plan climat : l'agglomération passe la deuxième

Comment continuer à réduire les émissions de gaz à effet de serre (GES) d'ici à 2020 et 2030, comment aller encore plus loin pour devenir un territoire à énergie positive (TEPOS) en 2050 ? En réponse aux enjeux énergétiques et climatiques mondiaux, le Grand Besançon s'est de nouveau engagé en validant, mi-juin, la réalisation de son Plan climat air énergie territorial (PCAET), 2^e programme d'actions pour les années 2015-2018. Autour de cinq grands axes déclinés en 46 actions, il s'agit dès à présent de passer à la mise en œuvre sur le territoire. Tendre vers la sobriété énergétique en réduisant

les consommations d'énergie, augmenter la production d'énergies renouvelables afin de couvrir nos besoins, lutter localement contre le réchauffement climatique et s'y adapter, préserver la santé de tous par une bonne qualité de l'air, maintenir une biodiversité riche, font partie des défis à relever. En s'impliquant aux côtés de la collectivité pour y parvenir, communes, entreprises et citoyens joueront un rôle essentiel, en cohérence avec la loi de transition énergétique en cours d'adoption au Sénat et avant la conférence COP 21, sommet international sur les changements climatiques, organisée à Paris en fin d'année.



Un SIG de reconnaissance !

Mise en ligne l'an passé, la carte interactive du Grand Besançon – accessible à la page plan.besancon.fr – est une mine de renseignements pour les habitants et les touristes cherchant à organiser leur vie quotidienne ou leurs temps de loisirs dans l'agglomération.

Voilà l'été ! C'est le moment de faire des petites balades en famille ou entre amis. Et dans le Grand Besançon, il y a de quoi faire, puisque l'Agglo a aménagé 18 boucles pédestres et 6 boucles VTT ; une offre qui sera même quasi doublée, à terme ! Ces itinéraires sont décrits sur la page www.grandbesancon.fr/rando et, prochainement, via une application mobile. En attendant, ils ont déjà été inclus à la carte interactive de l'Agglo qui intègre aussi les circuits balisés par la Ville de Besançon et les itinéraires de grande randonnée.

Cette carte recèle, par ailleurs, des trésors d'informations utiles au quotidien. Pour les emplettes, par exemple, on y trouve les emplacements des marchés locaux ou des commerces écocitoyens. Un soin tout particulier a aussi été apporté aux personnes à mobilité réduite qui y trouveront tous les stationnements leur étant réservés. Ce sont là quelques aspects d'une carte qui ne cesse de s'étoffer pour simplifier la vie des habitants et des visiteurs du Grand Besançon.

Infos : www.grandbesancon.fr/rando

Précision budget 2015

Les dépenses du Budget primitif 2015, voté en mars dernier, s'élèvent à 221,7 M€. Si ce chiffre est indiqué dans le magazine n° 69, on y découvre également le chiffre de 217,6 M€ hors résultat 2014. Vous pouvez vous demander d'où vient ce différentiel ? En comptabilité publique, il existe deux sections : fonctionnement et investissement. En fin d'exercice le résultat de la section de fonctionnement doit être suffisant pour couvrir l'éventuel déficit de la section d'investissement. Fin 2014, la section d'investissement du budget principal et du budget annexe Transports était déficitaire pour 4,1 M€ au total. Ce déficit d'investissement a été couvert par les résultats de fonctionnement. Le résultat global (fonctionnement + investissement) est bien au final positif. Dans un souci de simplification, nous avons communiqué sur un montant hors résultat.



EN BREF

Questions environnementales, donnez votre avis !

Du 30 novembre au 11 décembre prochains, la France accueillera et présidera à Paris la 21^e « COP », conférence des parties de la convention cadre des Nations unies sur les changements climatiques. Elle réunira 196 pays (40 000 participants) afin d'aboutir à un accord universel contre les dérèglements et pour la transition énergétique. Afin d'intégrer la parole et les attentes de ses habitants à la réflexion et au débat, le Grand Besançon a élaboré un questionnaire à l'intention des habitants des 58 communes. Document à télécharger et remplir depuis le site www.grandbesancon.fr.

CAF sans casse-tête pour les étudiants

Finis le casse-tête des démarches pour obtenir l'allocation logement. Les étudiants pourront cette année encore effectuer leur demande 100 % en ligne avec à la clé un traitement plus rapide. Changement de situation, simulation de droit, suivi des paiements, cas des colocations, dépôts de garantie, trouvez toutes les réponses en quelques clics sur www.caf.fr.

Par téléphone : 0 810 29 29 29

GINKO : modification du réseau à la rentrée !



Avec plus de 2,1 millions de voyageurs par mois, le réseau de transport public du Grand Besançon est l'un des plus fréquentés et des plus denses de France. Fort de ce succès, et pour répondre aux besoins des usagers, le Grand Besançon souhaite faire encore évoluer l'offre de transports à la prochaine rentrée scolaire. Sur les lignes urbaines, les lignes 10 et 12 proposeront de nouvelles dessertes et les lignes 3, 4, 11 et 20 verront leur fréquence renforcée. Sur les lignes périurbaines, le réseau s'adaptera pour prendre en compte les modifications de la carte scolaire. Nous reviendrons plus en détail sur ces changements dans le prochain numéro du magazine du Grand Besançon n° 71.

Infos : www.ginko.voyage



Vers une tarification solidaire au Conservatoire

Le Conservatoire du Grand Besançon propose aux apprentis musiciens, danseurs et comédiens plus de 70 disciplines pour s'adonner à leur passion.

Pensez que chaque année pas moins de 1 800 élèves sont accueillis au sein de l'établissement qui a conservé son label de « Conservatoire à rayonnement régional », gage de la qualité de son enseignement accordé par l'État. Ces 1 800 élèves inscrits ou réinscrits bénéficient pour l'année scolaire 2015-2016 de nouveaux tarifs votés par l'Agglomération. En établissant ces tarifs, le Grand Besançon s'était fixé trois objectifs : d'abord, celui de responsabiliser les usagers, ce qui s'exprime à travers une hausse de la part du coût de l'enseignement supportée par les familles des élèves. En tant que service public d'enseignement artistique, le Conservatoire est en effet essentiellement financé par les impôts des contribuables grand bisontins qui alimentent le budget de l'Agglomération. Un élève au Conservatoire s'acquitte ainsi en moyenne de 270 € de frais d'inscription, alors même que le coût réel

moyen d'une année d'enseignement est de 3 170 €. Les nouveaux tarifs mettent donc davantage à contribution les usagers et une hausse pluriannuelle permettra, à terme, de porter cette contribution à 10 % du coût de l'enseignement. Mais cette hausse de la participation des usagers au financement du coût de l'enseignement respectera le deuxième objectif que s'est

fixé l'agglomération : celui de l'équité. La nouvelle grille des tarifs propose en effet un barème dégressif qui s'appuie sur le quotient familial de la CAF. Elle permet ainsi aux plus modestes de ne pas subir d'augmentation. Ainsi, si 26% des familles connaîtront une augmentation des droits d'inscription, 34% verront leur tarif inchangé et 40 % des familles voient même le prix de leurs droits d'inscription diminuer, conformément à la logique de solidarité, si importante aux yeux des élus du Grand Besançon. Enfin, et c'était le 3^e objectif de ces mêmes élus, la nouvelle grille tarifaire sera plus simple, car basée sur les 8 cycles d'enseignement existants, plutôt que sur les 70 disciplines enseignées. Les tarifs 2015-2016 du Conservatoire se rapprochent par ailleurs de ceux pratiqués dans les écoles de musique du Grand Besançon, pour plus de cohérence sur le territoire de l'agglomération.



Le Grand Besançon à l'avant-garde de la transition énergétique !

212 lauréats dont le Grand Besançon ont été distingués, sur 528 candidats, en réponse à l'appel à projets lancé par le ministère de l'Environnement à l'automne dernier. L'objectif : se mobiliser et devenir un « territoire à énergie positive pour la croissance verte » à l'horizon 2050, en compensant sa consommation d'énergie par la mise en place d'énergies renouvelables. Collectivité lauréate reçue à l'Élysée en avril dernier, le Grand Besançon recevra une dotation de cofinancement de 500 000 € pour mener à bien ses projets. Cette enveloppe pourra être renforcée jusqu'à 2 M€ en cofinancement toujours, si le Grand Besançon investit la même somme sur des projets. L'objectif de « croissance verte » vise de son côté l'implantation de filières vertes créatrices d'emplois locaux (entreprises et artisans du bâtiment pour la rénovation, filière bois, gestion des déchets). Dans l'agglomération, des projets sont en discussion tels l'extinction de l'éclairage public sur la voie des Montboucons, l'acquisition de véhicules électriques, le développement des circuits courts ou encore le calcul du potentiel en énergie géothermique du territoire.

Habitat : créer un climat positif

Le Grand Besançon vient de signer une convention de partenariat avec la Région Franche-Comté dans le cadre du Plan bâtiment durable. Explications.



43 % de la consommation énergétique émise sur notre territoire provient des bâtiments ! Des bâtiments qui sont pour certains de véritables « passoires thermiques » qui gaspillent beaucoup d'énergie. Devant un tel constat, on comprend mieux la priorité accordée à cette thématique par le Grand Besançon depuis sa création. Une mobilisation encore renforcée par la signature du Plan bâtiment durable 2020 de la Région Franche-Comté par les représentants de l'agglomération, par Robert Stepourjine, vice-président à l'habitat, et Françoise Presse, vice-présidente à

l'environnement, le 9 juin dernier. Objectif de ce plan : renforcer les collaborations entre les institutions régionales pour favoriser et massifier les projets de rénovation. Comment ? En mutualisant les moyens techniques et financiers de l'État, de l'ADEME, de la Région et du Grand Besançon pour encourager les acteurs du secteur, entreprises, artisans, particuliers, bailleurs sociaux..., à investir dans la rénovation énergétique des bâtiments. Outre le volet environnemental, ce plan sera un moyen d'accentuer la lutte contre la précarité énergétique. Il permettra également d'optimiser la gestion des deniers publics et aux professionnels locaux du BTP de renforcer encore leur savoir-faire en matière de rénovation énergétique.

📞 **Infos sur ce plan :**
www.planbatimentdurable.fr



EN BREF

TCSP « Viotte – TEMIS » : derniers jours d'enquête publique !

L'enquête publique portant sur l'aménagement en site propre de la ligne de bus n° 3 « Temis – Rivotte » se déroule jusqu'au 17 juillet. Les Grand Bisontins ont donc encore quelques jours pour donner leur avis concernant ce projet, grâce auquel les bus circuleront en site propre entre la gare Viotte et le boulevard Churchill, dès 2017. En complément aux permanences prévues au siège de l'Agglo et en mairie de Besançon, le dossier d'enquête est consultable sur le site du Grand Besançon (une adresse courriel permet d'y faire part de ses remarques et questions).

📞 **Plus d'infos sur le projet :**
www.grandbesancon.fr/TCSP

Offrez quelques heures

Les moments difficiles, mais aussi les bons, nécessitent d'être partagés. L'association « La Porte Ouverte » propose à ceux qui en éprouvent le besoin une écoute bienveillante, anonyme et confidentielle. Pour renforcer son équipe actuelle de 18 écoutants, elle recherche des bénévoles. Il suffit d'avoir quelques heures à consacrer à l'association et de bénéficier d'un bon sens relationnel. Une formation préalable sera dispensée par une psychologue.

📞 **Renseignements : 03 81 81 03 04 ou 09 61 27 57 32.**
La Porte Ouverte,
10 rue de la Vieille Monnaie à Besançon.
www.laporteouvertebesancon.fr

L'actu de l'éco

Toutes les infos économiques du Grand Besançon sur commande, ça vous dit ? Pour ce faire, rien de plus simple, inscrivez-vous sur le site : www.investinbesancon.fr. Vous recevrez la newsletter économique du Grand Besançon dans votre boîte mail chaque mois. Bonne lecture !

La zone du Noret : l'esprit de conquête

Situé aux abords de Mamirolle, le parc d'activités du Noret, porte économique de Besançon depuis la Suisse et le Haut-Doubs, regroupe quelque 80 salariés pour 15 entreprises, dont quatre implantations depuis le début d'année. La preuve d'un dynamisme qui ne se dément pas.



Un parcours sans faute pour la zone d'activités du Noret qui offre depuis sa création en 2006, aux entreprises de petite industrie ou d'artisanat, mais aussi aux sociétés de service, un emplacement de choix sur un axe privilégié. En bordure de la RN 57 sur la médiane Besançon-Suisse, la Zone artisanale se déploie dans un environnement aux allures champêtres, le tout au pied de Mamirolle et à 10-15 min de Besançon, de la gare TGV Viotte ou de l'A 36.

Gaz et eau, spécialistes des toitures ou de maisons individuelles, restauration, équipements industriels : les profils des 15 entreprises sont variés mais l'offre du parc est attrayante puisqu'une découpe à la carte est possible à par-

tir de 1 500 m². S'il reste encore 2,1 ha disponibles, une extension de 7 ha est déjà à l'étude par le Grand Besançon, qui veille à développer les treize zones d'activités communautaires (TEMIS, Marnières, La Fayette...) qu'il a contribué à créer et sur lesquelles il soutient les implantations d'entreprises, via des subventions au titre du Fonds d'intervention économique.

**Communauté d'agglomération
 du Grand Besançon**
Direction de l'Économie,
4 rue Gabriel Plançon,
25043 Besançon cedex
invest@grandbesancon.fr
Tél. 03 81 65 06 90

Les nouveaux venus en 2015

Terra Comtix, la brasserie artisanale de Richard Gay, a emménagé en janvier dans un bâtiment bois flambant neuf. De nouveaux locaux (moulin à malt, salle de fermentation...) dont se félicite l'entrepreneur, désormais à l'aise sur 360 m², contre une centaine à Malans jusqu'alors. « J'ai pu réunir production et stockage sur un même site... tout en me rapprochant de mon domicile. Il y a une belle visibilité ici et déjà de nouveaux clients, je devrais réaliser les 600 hectolitres prévus cette année. »



Corium Développement, créée en 2006 par Alain Bohnenblust et Anthony Marteau à Franois, s'est implantée au Noret en mai, « pour des raisons d'abord géographiques, puisque notre principale clientèle est suisse : nous nous rapprochons », expliquent les cogérants. Spécialisée dans le prototypage et l'innovation pour l'horlogerie, la lunetterie et la maroquinerie, la société s'est agrandie sur 450 m² pour développer et fabriquer notamment des produits issus de ses deux marques déposées (Corioflex et Corioform) mais aussi embaucher prochainement trois personnes.



Iris Flor et SC Pro, arrivés de concert fin mars, ont investi quelque 6 000 m² en contigu. Il faut dire que Stéphanie et Christopher Schorsch, unis dans la vie, ont aussi opté pour des activités bien complémentaires dans leurs professions. Madame, fleuriste et pépiniériste installée à Tarcenay, souhaitait pouvoir créer une jardinerie ouverte à l'année ainsi qu'un coin animalerie, tout en proposant la vente de fleurs et bouquets. « Je suis livrée depuis les Pays-Bas, donc là, sur la RN 57, c'est parfait. » Monsieur, entrepreneur paysagiste avec SC Pro, aménage les extérieurs et abords des maisons (terrasse, piscine...), pour les professionnels et les particuliers : « Nous sommes complémentaires. Je m'approvisionne en plantations chez Iris Flor pour mes créations extérieures. » Jusqu'alors installé à son domicile de Nancray, Christopher Schorsch, trop à l'étroit, se réjouit de disposer désormais de bureaux et d'un hangar de 300 m² pour ses engins de terrassement.

Thierry Marx choisit l'agglo pour son école de cuisine

Le double chef étoilé Thierry Marx, ancien juré de l'émission « Top Chef », ouvrira à Besançon début 2016 sa troisième école gratuite « Cuisine mode d'emploi(s) », dans l'ancien espace industriel Lip à Palente, soutenu par le Grand Besançon. Au menu : la réinsertion d'adultes en grande difficulté.



Thierry Marx a choisi le Grand Besançon pour enseigner la cuisine à des adultes éloignés de l'emploi.

© DR

Coup de feu ce soir de mai, non pas en cuisine, mais sur le plateau de l'émission « On n'est pas couché » avec la déclaration de Thierry Marx, qui avait fait le tour des médias. Le chef étoilé du *Mandarin Oriental Paris* y annonçait le projet d'ouvrir à Besançon sa première « école de la seconde chance » en province, après celles déjà créées en 2012 en région parisienne.

Comment Besançon s'est-elle retrouvée impliquée dans ce projet, désormais acté par la Communauté d'agglomération ? La star des fourneaux au parcours atypique, ancien parachutiste, renvoyée de l'école à l'âge de 15 ans, a grandement apprécié la rapidité et l'implication des élus et équipes en place à Besançon... tout autant que sa gastronomie, très intéressante pour son projet de restauration. Résultat : la collectivité, emmenée par Jean-Louis Fousseret, a pu très vite proposer à Thierry Marx 750 m² à Palente, au cœur d'un espace industriel et artisanal en reconversion, desservi par le tramway. Le chiffrage comme les travaux d'aménagement sont d'ores et déjà en cours de définition par le Grand Besançon.

Cent personnes par an

L'ouverture, programmée début 2016, est calquée sur le même modèle que l'école parisienne, et permettra de former gratuitement des candidats éloignés de l'emploi, âgés entre 18 et 50 ans. Jeunes sans qualification, bénéficiaires du RSA, demandeurs d'emploi longue durée, en reconversion, anciens détenus en réinsertion : tous les profils pourront tenter leur chance. Il leur suffira de s'inscrire sur le site « Cuisine mode d'emploi(s) », pour être convoqués à un entretien, détailler leur motivation et la solidité de leur projet professionnel.

On annonce déjà une centaine de personnes formées par an à Besançon, encadrées par des professionnels reconnus, dont chacun formera 8 stagiaires. Douze semaines intenses entrecoupées de stages en entreprises qui prépareront aux métiers de commis de cuisine et de service en salle option sommelier : un profil bien adapté aux besoins de la région, dont les représentants de la profession devraient jouer le jeu en prenant des

stagiaires. À la clé pour les élèves, un certificat de qualification professionnelle reconnu par l'État et, cerise sur le gâteau, la garantie à 90 % de trouver un emploi en CDI grâce au réseau mis en place. La recette de la réussite.

Mode de financement

« Cuisine mode d'emploi(s) », formation entièrement gratuite (fournitures et équipements compris), repose sur un financement multipartenarial : 20 % publics (État et collectivités locales), 30 % privés (mécénat d'entreprises) et 50 % par le restaurant d'application, où chacun peut aller déjeuner à moindre coût. Pour le Grand Besançon, cette implantation répondra à un besoin puisque, les chiffres l'attestent, l'hôtellerie-restauration devrait progresser de 1,2 % par an d'ici à 2022.



Musée & Patrimoine



Musique



Balade sur l'eau



Rendez-vous



Théâtre



À vélo



Spectacle vivant



Détente

C'EST L'ÉTÉ, PROFITEZ !

Voici les beaux jours revenus, avec eux les parasols en corolle sur les terrasses, les soirées étale, les envies buissonnières, les fourmis dans les jambes, les récréations en tout genre ! Petite sélection de propositions qui flatteront la curiosité, combleront les rêves d'itinérance et vous feront réussir l'été, à deux pas de chez vous ! Voyage dans le temps du côté de Nancray, parenthèses musicales à la fraîche au bord du Doubs, escapades à vélo, soirées ou après-midi théâtre dans des lieux insolites, concerts d'orgue à l'ombre des églises, journées toniques sur les pelouses de la Malcombe et idées sorties « Au fil de la Saône et du Doubs »... Un peu partout dans l'agglomération, les acteurs touristiques et culturels, les clubs sportifs et associations de loisirs vous feront vibrer, vous mettront le corps et l'esprit en mouvement et en émotion.







Le Grand Besançon EN FÊTE !



Et si l'agglomération vous offrait un dernier petit air de vacances ? Vous savez, celui que l'on respire au vert, sous les étoiles, en famille, autour d'une bonne table, d'un peu de musique et d'émotions partagées...

Pour le dernier week-end d'août, le Grand Besançon, aidé par la Ville de Besançon, réunit tous ces éléments en une série de manifestations qui s'étaleront du vendredi 28 août en fin d'après-midi jusqu'au samedi 29, tard dans la nuit !

Dès le vendredi soir, à Chamars, vous pourrez assister au concert donné par des groupes locaux, assister à des spectacles et profiter d'une nuit complète de cinéma en plein air !

Et le samedi, quelques animations musicales ou ludiques itinérantes donneront le tempo en centre-ville, avant que, dans

l'après-midi et la soirée, la tournée d'été de TF1 et Lilian, le vainqueur de « The Voice », n'enflamment la place de la Révolution.

Pour ceux qui voudront ensuite poursuivre la soirée, une « silent party » ou « concert silencieux » aura lieu place Pasteur ! Équipés de casques audio, les participants pourront choisir leur rythme et leur DJ pour se déhancher en cœur de ville, sans nuisances pour les riverains !

Pour la partie gastronomique enfin, dès le jeudi 27 et jusqu'au dimanche 30 août, les Instants gourmands, qui fêteront leur 20^e anniversaire place Granvelle, mettront les petits plats dans les grands avec des recettes, des producteurs et une ambiance aux couleurs du Grand Besançon ! Retrouvez le programme complet des manifestations sur www.grandbesancon.fr.



Musée des Maisons comtoises, EFFEUILLEZ LA FRANCHE-COMTÉ D'HIER ET D'AUJOURD'HUI

« On a vraiment l'impression d'être dans un village et dans un autre temps », s'émerveille Lilou, qui redécouvre cette année le musée des Maisons comtoises avec sa famille. C'est en effet à travers des jardins, dans les odeurs d'herbes aromatiques, que les maisons comtoises du musée de Nancray, datant des XVII^e, XVIII^e et XIX^e siècles, laissent découvrir leur rusticité et leur intimité. La ferme du Boron ou celle des Bouchoux ont été reconstruites pierre à pierre, à l'identique. Elles racontent la vie d'autrefois, dans sa simplicité, en relation directe avec la nature. Une caborde des Tilleroyes sert même de chantier école pour monter des murs en pierres sèches. Au milieu de ces bâtisses, la vie foisonne : « La visite est très vivante, sourit la maman de Lilou, on apprend et on comprend plein de choses, sur l'architecture, sur la biodiversité. On aborde de manière concrète les questions du développement durable mises ici en pratique. Ce qui nous ramène forcément à aujourd'hui... » Et les thématiques sont illustrées de manière concrète : « La rencontre d'animaux de la ferme plaît beaucoup aux enfants, assure-t-elle, il y a également des activités ludiques comme les ateliers de confection de pain ou de torchis qui leur permet de mettre la main à la pâte et ils adorent ça ! »

Un musée connecté

À cajoler notre patrimoine, le musée n'en sait pas moins innover et se connecter aux technologies contemporaines, en particulier avec une toute nouvelle façon de découvrir le site et ses collections, en accès libre, sur son smartphone ou sa tablette, avec l'outil *Time* mis en place début juillet. Sans téléchargement ni utilisation de son forfait Internet, on bénéficie de visites thématiques en LSF ou en LPC⁽¹⁾ (pour malentendants), sous-titrées, en audiodescription, en anglais ou allemand. Et cet été parmi les temps forts proposés aux visiteurs, gros plan sur l'apiculture du 8 au 16 août avec la Semaine du miel. Pendant le week-end « Oïwah » des 22 et 23 août, rencontres avec des producteurs et des talents bien de chez nous. Attelage, cuisine, métiers anciens, expositions, musique, concert nocturne le samedi, la culture régionale se vit ici en plein air et par le menu. Le musée propose même jusqu'au 23 août ses « Cabinet(s) de curiosités », expo drolatique réalisée avec des étudiants de l'Université de Franche-Comté sur l'histoire du « petit coin ».

www.maisons-comtoises.org
musee@maisons-comtoises.org
 03 81 55 29 77

(1) Langue des signes française ou langue parlée complétée (pour lecture sur les lèvres).





▽ Vingt concerts seront donnés du 1^{er} au 12 juillet dans le Grand Besançon.

Orgue en ville



PLEIN LES YEUX ET LES OREILLES !

Sous la nef d'une église, au café de l'Hermitage, au Scénacle ou à ciel ouvert au centre-ville de Besançon, mais aussi à Dole, à Pesmes ou sur la route d'Arbois, Orgue en ville, c'est une kyrielle de concerts, en entrée libre, qui se jouent du 1^{er} au 12 juillet. Deux dénominateurs communs : l'orgue bien sûr, avec des transcriptions de toute beauté, et cette année la lumière, dans ses expressions les plus inspirées (concerts à la bougie, light painting, synesthésie...). Présent à chaque édition, Yannick « *ne connaissait rien à l'orgue ni à la musique ancienne, avance-t-il. La découverte fortuite du festival a été une vraie révélation : l'orgue se marie à merveille avec tous les styles musicaux, jazz compris !* » Il aura tout loisir de sélectionner parmi les 20 concerts au programme, et d'élargir le champ avec les projections, les expositions, les excursions musi-

cales et muséales, les impros et les rencontres annoncées... Le 1^{er} juillet par exemple, avec le compositeur improvisateur Thierry Escaich, Victoire de la musique 2003 et 2006 ! À ne pas manquer le dimanche 5 juillet, à partir de 11h30 à l'hôtel Clévans, la journée spéciale *Musique à voir* dans la boucle, avec une quarantaine de concerts en douze lieux différents qui s'offrent comme autant de tableaux. De jeunes ensembles interpréteront des œuvres de Satie, Debussy, Mousorgski ou encore de Mozart... Nous aurons même le privilège d'entendre Michael Lonsdale dans une lecture donnée au Kursaal à 18h30.

Pour réserver, contactez l'Office de tourisme au 03 81 80 92 55 ou à info@besancon-tourisme.com www.orgueville.com

LE MOT DE L'ÉLU



Vice-Président délégué, chargé de la culture, du tourisme, du sport.

Quel est l'objectif de l'agglomération en termes d'animation du territoire ?

À travers sa compétence culture et tourisme, l'agglomération souhaite contribuer à développer l'offre d'animations en période estivale sur son territoire. Cela à l'intention de tous les Grand Bisontins bien sûr, mais également avec la volonté de proposer une destination attractive aux visiteurs de passage, touristes en itinérance (plaisanciers, cyclotouristes, randonneurs) ou séjournant sur notre territoire.

Quels événements sont soutenus cet été ?

Dans le cadre de son fonds d'aide aux manifestations, le Grand Besançon apporte son soutien aux événements, tels que le festival Orgue en ville ou encore, pour les plus jeunes, Vital'été. Ces interventions s'inscrivent en complément et en appui à celles de la Ville de Besançon qui coordonne un programme estival pour notre cité UNESCO.

Justement, y a-t-il des aides spécifiques pour des événements ou des sites plus touristiques ?

Le Grand Besançon contribue également au programme d'animations et d'expositions de la Citadelle et à celui du musée de Nancray (musée d'intérêt communautaire). Durant la saison touristique, il favorise par ailleurs le développement des propositions le long de la Vallée du Doubs qui accueille un public d'estivants de plus en plus nombreux. En plus des subventions accordées au titre de son fonds d'aide, il entend créer sa propre dynamique en organisant par exemple, en lien avec les communes ou avec les sites touristiques positionnés le long du Doubs, les « Mardis des rives » auxquels l'Office de tourisme s'associe cette année pour la première fois. Enfin, le Grand Besançon travaille en coordination avec des partenaires sur et hors territoire, comme ceux de la Vallée du Doubs pour l'accueil de la tournée de la péniche théâtre Cristal Canal.



Au Relaisvélo, ÇA ROULE !

« C'est toute l'année, été comme hiver, et depuis bientôt dix ans que je tiens le Relaisvélo le long de la Véloroute, du côté de Velotte Casamène. » Artisan indépendant, pionnier, Didier Perréal a été l'un des tout premiers à commercialiser les vélos à assistance électrique (VAE). Une spécificité qui fait son succès : « Je suis dépositaire des plus grandes marques de VAE et de vélos de randonnée. » Une diversité qui permet aux cyclistes de trouver leur bonheur : « Je vends de nombreux modèles et une large gamme d'accessoires, pour les grands rouleurs comme pour ceux qui sont en mode plaisir, sourit-il. Et je suis là aussi pour dépanner ! Une chaîne ou un rayon qui casse, un pneu qui crève, des freins qui lâchent, c'est toute la journée que la clientèle d'habitues ou les cyclistes de passage trouvent leur bonheur ! » Véritable ambassadeur du territoire, il n'hésite d'ailleurs pas à prodiguer des conseils aux touristes de passage. Il perpétue la tradition de la petite reine grand bisontine et des cyclistes de tout poil prêts à entonner le célèbre refrain d'Yves Montand : « À bicycletteuuu ! »

Tél. 03 81 52 65 53
lerelaisvelo@gmail.com



Un service de qualité pour tous les cyclistes.



Chaque été, l'engouement pour les concerts des Mardis des rives s'amplifie.

Le mardi, C'EST CONCERT !

Vous aimez le jazz ? Des airs de guitares gitanes, ça vous dit ? Ou préférez-vous la chanson française, la musique actuelle ? Alors faites-vous plaisir tous les mardis du 7 juillet au 25 août en profitant des concerts gratuits donnés à ciel ouvert à 19h, au bord du Doubs, laissez-vous envoûter par des chœurs ou des cuivres dans la lumière du couchant ! De Vaire-le-Petit à Deluz, en passant par Besançon, Avanne-Aveney, Roche-lez-Baupré, Chalezeule et Novillars, des musiciens et des chanteurs enchantent le crépuscule. Une programmation éclectique, élaborée à partir de propositions d'enseignants du territoire, donne à chaque soir sa couleur. Comme dit Alice, « une musique de qualité, en décor naturel, à la campagne et dans une ambiance très sympathique, que demander de plus pour passer une bonne soirée ? »

Et si on allait aux concerts à vélo ?

Les gens aiment d'ailleurs s'y retrouver année après année et découvrir les nouveautés, comme la possibilité offerte cette année de rejoindre les concerts de Vaire-le-Petit, Avanne-Aveney, Roche-lez-Baupré et Novillars à vélo, par les berges. Le Grand Besançon et Besançon Tourisme et Congrès proposent quatre visites gratuites commentées le long de l'Eurovélo 6. Une manière intéressante, douce mais tonique, de précéder la parenthèse musicale. En cas de pluie, des solutions de repli sont prévues pour ne rien rater de ces rendez-vous hebdomadaires tout en poésie.



Un concentré de vitalité

Chaque été, Marguerite amène sa petite Juliette à la Malcombe. « *Tir à l'arc, golf, escalade, tennis, elle aura tout essayé ou presque dans les ateliers proposés à Vital'été, se réjouit Marguerite. C'est rassurant pour les parents de savoir que leur enfant passe de bons moments, est actif dans un site sécurisé et encadré. Qui plus est gratuit ! Et cette année, attraction supplémentaire, elle ira en tram pour la 1^{re} fois !* », sourit-elle. Depuis 2003, pendant sept semaines, la Ville de Besançon, avec le partenariat du Grand Besançon, propose en juillet-août tout un éventail de disciplines et d'activités.

Des activités culturelles et sportives pour tous

De 2 à 99 ans, on accède aux différents espaces thématiques, sur présentation de la carte « Vital'été » qui se délivre au chalet d'accueil sur place. Du 7 juillet au 22 août, entre 14h et 19h, du mardi au samedi (sauf jours fériés), à chaque envie ou à chaque âge son espace : sports, « Pitchouns », détente, arts et création, sciences et environnement, santé, cultures urbaines, au choix ! Nouveauté 2015, des semaines spéciales s'enchaînent au fil de la saison (santé et handicap, sports collectifs, sécurité routière, arts martiaux ou

encore sports urbains). En marge des activités proposées, chaque samedi en fin d'après-midi, des spectacles tout public sont offerts aux familles, en lien avec la programmation « Quartiers d'été ». Enfin, Vital'été c'est aussi une Caravane découverte qui s'en va chaque lundi de 15h à 19h faire étape dans

cinq quartiers bisontins à la rencontre de la jeunesse, cela jusqu'au 17 août. Elle proposera pour finir quatre étapes durant la dernière semaine d'août. Ni ennui ni temps morts, Vital'été, c'est un concentré de vie et d'été !

Infos : www.besancon.fr



↳ L'escalade et les tyroliennes sont quelques-unes des activités proposées aux enfants lors de Vital'été.



Théâtre FLOTTANT

Des représentations sur le théâtre flottant le plus ancien de France ! La proposition de Christelle Angora et Jean-Max Jalin n'est pas commune, loin s'en faut. « *Notre tournée entre Saône et Rhin fait escale à Besançon à la halte fluviale de la Cité des arts cet été. Il faut venir vivre cette expérience sur notre péniche* », présentent-ils en souriant. Du 25 juillet au 3 août, les deux comédiens mariniers nous convient chaque soir, à 21h, à des soirées spectacles en mode humour. « *Nous embarquons le spectateur dans des pièces de ou d'après Courteline et Feydeau, Tendres ennemis et Administration, quand tu nous tiens !, ainsi que dans une audacieuse adaptation en duo de Cyrano de Bergerac. Passage en capitale comtoise oblige, nous réservons également une soirée spéciale Victor Hugo le 3 août.* » Le couple vit et joue à bord de cette péniche qui croise depuis 1931 sur la plupart des voies navigables de France. Ancienne de la flotte « Solvay », gabarit Freycinet, celle-ci a été transformée en un théâtre de 100 places dans les années 1980 avant d'être rachetée par Michel Galabru, auteur de son aménagement actuel. Propriétaires depuis 17 ans, Christelle et Jean-Max y font voyager en guise de fret leur talent, le répertoire français et l'imagination du spectateur.

Réservations, Cristal'Canal : 06 19 19 34 50 - Office de tourisme de Besançon : 03 81 80 92 55 www.penichetheatre cristalcanal.com





Entre Saône et Doubs, À L'ABORDAGE !

« L'arrivée dans la ville de Besançon par bateau est splendide, par la boucle comme par le tunnel ! L'une des plus belles d'Europe ! » C'est l'avis d'Erik (Freiburg), organisateur de parcours fluviaux. « Pour mes clients, l'intérêt n'est pas que paysager ; de part et d'autre des rives, ils trouvent mille et une choses à faire. » Pour ces estivants et pour nous, habitants, le Comité régional du tourisme de Franche-Comté édite chaque année, avec ses partenaires touristiques, *Au fil de la Saône et du Doubs*, 28 pages qui éveillent l'appétit de culture et de sensations... Une aubaine pour les plaisanciers en escale dans la région ! Y figure une sélection des manifestations culturelles et sportives proposées de mai à octobre le long des deux rivières, de la Vallée du Doubs à Montreux-Château, en incluant le parcours de la petite Saône.

Les rives du Doubs regorgent de trésors

Théâtre, expos, concerts, cinéma, activités, rencontres sportives, festivals mais également fêtes champêtres, foires, brocantes et marchés, les idées sorties sont plus engageantes les unes que les autres ! De quoi n'avoir que l'embarras du choix pour agrémenter son séjour fluvial, préparer un circuit à vélo ou enrichir sa randonnée. Disponible chez les partenaires et sur les sites touristiques (téléchargeable sur www.franche-comte.org/Footer/Section-1/Brochures), la brochure est de navigation avenante : carte détaillée, codes couleurs, logos, présentation chronologique, descriptifs rapides, sites à voir, infos pratiques et contacts utiles, tout est là pour partir à l'abordage des « deux » régions, Bourgogne et Franche-Comté !



Festival des Pampilles, QUAND CHAUCENNE SE FAIT THÉÂTRE...



Le 1^{er} samedi de septembre, des marionnettes, des musiciens et des comédiens s'invitent dans les rues de Chauenne, le temps d'une journée dédiée au spectacle vivant. Le 5 septembre donc, à partir de 14h, granges, cours intérieures ou jardins privés deviennent les décors naturels et inhabituels d'une dizaine de représentations. « Pour cette 5^e édition comme pour les précédentes, les habitants, les écoliers, se joignent à l'association organisatrice "Les Pampilles" pour transformer le village en théâtre (repli prévu en cas de pluie) », remercie Fabienne Rivaillon, la présidente. « On pousse un portillon, on franchit un seuil, on ouvre une barrière, et la magie opère ! », s'exclame une habitante. « C'est le spectacle qui vient non seulement à nous mais chez nous ! », apprécie une voisine. Des animations et des surprises émaillent le programme. Entre chaque spectacle, douceurs et casse-croûtes trompent les petits creux. C'est une après-midi familiale, dépaysante et non moins artistique qui vous attend à tarifs doux (adultes 8 €, enfants et tarifs réduits 4 €).

Plus d'informations
au 06 72 85 55 29
ou sur www.festivaldespampilles.monsite-orange.fr/



La citadelle

COMME VOUS NE L'AVEZ JAMAIS VUE !



Cet été, forcez les portes de la citadelle, vous ne serez pas déçu. En famille, entre amis, seul(e), vous trouverez forcément une animation qui vous

sied. Du 8 juillet au 22 août, flânez de nuit lors des balades théâtralisées qui vous raconteront les mille et une facettes de ce site d'exception. D'exception, il en sera également question au musée de la Résistance et de la Déportation et Musée comtois, avec les expositions consacrées à Germaine Tillion, ethnologue et résistante récemment entrée au Panthéon. Jusqu'au 20 septembre, vous pourrez découvrir le parcours de cette femme au courage exemplaire. Toujours au registre des expositions, mais dans un tout autre domaine, « Bêtes d'expo ! » retrace le rapport de l'homme à l'animal depuis 2 000 ans à travers œuvres d'art, objets usuels et animaux naturalisés. Et pour ceux qui le veulent, ils pourront redécouvrir, toujours avec des yeux d'enfant, le Jardin zoologique de la citadelle avec des animaux, cette fois, en chair et en os.

Programme et infos :

Tél. 03 81 87 83 33

contact@citadelle.besancon.fr

www.citadelle.com



Des chariots de feu !

Caisse, chariots, push car... Si les noms sont différents, l'animation est la même et attire chaque année un public toujours plus nombreux dans le sud-ouest de l'agglomération le dernier week-end avant la rentrée. Le dimanche 30 août, pour sa quatrième édition le Festi'Chariotes promet une fois encore de belles cascades, des chutes, des dérapages contrôlés ou pas toujours et surtout de la rigolade ! Les participants qui conçoivent eux-mêmes leur bolide tenteront d'arriver dans le bas du village sans encombre... et ce n'est pas gagné ! Organisé par le Comité des fêtes de l'an 2000 qui regroupe des bénévoles des communes de Boussières, Busy, Vorges-les-Pins, Torpes et Abbans-Dessus, le Festi'Chariotes se veut populaire, gratuit, festif et ouvert à tous les publics. Pour ce faire, outre la fameuse descente de chariots, plusieurs animations sont proposées : vide-grenier dès 6h, apéritif concert, restauration avec le traditionnel bœuf à la broche... Nouveauté cette année, le Festi-Jeunes proposera des jeux pour les enfants et ados comme des combats de sumos gonflables, des rodéos sur taureau mécanique, du tir à la carabine sonore, des tours de magie, etc.

Infos, règlement et inscription au concours de chariotes : mairie@boussieres.fr



À la périphérie

SECTEUR EST

Déchets vers...

Les communes sont de plus en plus confrontées aux dépôts sauvages de déchets qui inondent les endroits retirés ou non de leur territoire. Cet incivisme oblige les agents communaux à un ramassage en règle de toute cette mer...veilleuse masse d'ordures en tout genre. Dernière variante à ce sport non reconnu par les instances publiques, le largage de sacs-poubelle depuis des véhicules en marche. La répression de ces actes inconsidérés est difficile même si des preuves de propriété sont

parfois prises la main dans le sac... C'est donc à la bonne éducation qu'il faut s'en remettre. Les poubelles installées par les communes sur certains sites ne doivent pas servir à alléger celles des particuliers. Si cette situation devait durer, la note pourrait s'avérer salée et pimenter les taxes communales parfois déjà difficiles à avaler. Les horribles anciennes décharges, qui ont disparu progressivement de notre paysage il n'y a pas si longtemps, ne vont pas réapparaître ni renouer (la renouée du Japon en est parfois la trace) avec un passé révolu. La bonne compréhension de la nécessité de

tri et du compostage des déchets passe par la pédagogie. Les bons élèves et ceux qui font de réels efforts arrivent toujours à être récompensés un jour, alors que ceux qui ne veulent rien savoir multiplient les échecs et les déchets. La dignité de notre société passe par le respect de notre environnement dont l'image ne doit pas être souillée...

Christian Magnin-Feysot

Maire de Chalezeule

Conseiller communautaire du Grand

Besançon

SECTEUR NORD

HALTE FERROVIAIRE DE MISEREY-SALINES : LE CHAÎNON MANQUANT

Depuis quelques années déjà, la CAGB inscrit dans ses documents budgétaires prévisionnels le financement de la halte ferroviaire de Miserey-Salines.

Après la mise en service du tram et de la halte d'École-Valentin, s'est mis en place un groupe de travail composé de l'AUDAB, la CAGB et la commune de Miserey-

Salines afin de définir « les orientations et les options d'aménagement précisant les conditions d'optimisation de cette halte ferroviaire ».

Cette étude est en voie d'être finalisée et la phase 3 va trouver son aboutissement dans quelques semaines.

En juillet-août 2012, je m'interrogeais dans ce magazine sur ce projet en précisant que ce dernier ne devait pas se transformer en « Arlésienne ».

Aujourd'hui, et si l'étude est partagée par notre exécutif, le projet, au même titre que la mise à 2 x 2 voies de la RN 57, va devenir une réalité prochainement. Avec de la patience et de la persévérance, on peut raisonnablement espérer... et ce postulat vaut pour toutes les situations.

MARCEL FELT

Maire de Miserey-Salines

Conseiller communautaire délégué du

Grand Besançon

SECTEUR OUEST

Drôle d'époque...(suite) !

En mai, j'attirais votre attention sur l'état catastrophique des finances publiques nationales... en soulignant que l'Etat ponctionnait désormais les ressources des collectivités sans procéder au moindre redressement de la situation ! Incompréhensible... comme la remise en question de notre organisation. Au Grand Besançon comme dans la plupart des communautés, nous avons imaginé une organisation entre les représentants de la

Ville et les représentants de la périphérie, garantissant un équilibre, les communes de la périphérie détenant 60 % des sièges, mais le Président devant être le maire de Besançon. Ce dispositif a parfaitement et efficacement fonctionné depuis 22 ans ! Et bien par la « grâce » du Conseil constitutionnel et de la loi conforme, ce dispositif a vécu. Au premier renouvellement municipal qui interviendra dans une commune, l'assemblée communautaire devra être modifiée et le rapport 60/40 ramené à 52/48. Voilà un système qui

marchait bien, qui donnait satisfaction. Il est modifié au mépris de bons accords locaux. Et ce n'est peut-être pas fini avec un projet de loi qui vise à casser le groupe local et à instaurer une nouvelle structure supra-communale fondée sur les clivages partisans dont on sait toute l'efficacité dans la gestion du pays... J'y reviendrai. Drôle d'époque vous dis-je !...

Gabriel Baulieu

Maire de Serre-les-Sapins

Vice-président du Grand Besançon

SECTEUR PLATEAU

À l'heure où nous mettons sous presse nous n'avons pas reçu la tribune du Secteur Plateau.

SECTEUR SUD-OUEST

EXPRIMEZ VOUS !

Mes Chers Collègues, râlez, contestez, protestez, et surtout n'oubliez pas aussi de saluer ! Ayant écrit la dernière tribune du secteur SUD-OUEST, je souhaitais que d'autres élus puissent s'exprimer dans ce magazine. Aussi, quand Florian Pasqualini,

le rédacteur en chef de Grand Besançon Magazine m'a contacté pour me demander si une tribune était prévue pour le secteur Sud-Ouest car il n'avait rien reçu, notre discussion m'a aiguillé pour inciter l'ensemble des délégués communautaires à écrire dans ces colonnes, qui ne sont pas forcément réservées aux membres du bureau. Cet espace de liberté est à la disposition de

tous, alors n'hésitez pas à faire connaître vos opinions. Et n'oubliez pas de dire, aussi, quand vous êtes satisfait des actions de l'agglomération du Grand Besançon.

JEAN-PAUL MICHAUD

Maire de Thoraise

Vice-président du Grand Besançon

MAJORITÉ MUNICIPALE

Soutenir le développement de l'enseignement supérieur et la recherche

Une politique décisive pour l'attractivité de notre territoire, pour l'emploi, la dynamique culturelle, sociale et environnementale de l'agglomération et de la région tout entière.

Lors de la séance du 17 juin dernier, le Conseil de communauté a décidé d'ajouter cette compétence à celles déjà existantes de la Communauté d'agglomération du Grand Besançon. Cet engagement jusqu'ici assumé par la Ville de Besançon en complément de l'État, ainsi que de la Région, démontre que progressivement les politiques les plus structurantes qui construisent le territoire de demain se conduisent à l'échelle du Grand Besançon.

Pour le Grand Besançon, c'est un véritable carburant nécessaire pour rester une agglomération de premier plan.

L'université, les écoles d'ingénieurs et les formations postbac dans l'agglomération, ce sont 17 000 étudiants et 2 500 salariés. Les premiers génèrent 130 millions d'euros de pouvoir d'achat injectés dans l'économie résidentielle, les deuxièmes une masse salariale de plus de 100 M€.

La recherche et l'innovation sont des accélérateurs du développement économique.

Les sciences de l'ingénieur ont favorisé la mutation de l'horlogerie vers les microtechniques en permettant l'éclosion de TEMIS avec ses 2 800 emplois. Les chercheurs dans le domaine de la santé ont permis l'essor de TEMIS santé autour des biotechnologies, des thérapies innovantes et des dispositifs médicaux. Près de 1 000 emplois aujourd'hui, et des perspectives sont considérables.

Le Grand Besançon accompagnera cette dynamique avec la création de bio-innovation, l'équivalent de la Maison des microtechniques appliqué à la santé.

L'enseignement supérieur, la recherche, c'est une part essentielle de l'ADN du Grand Besançon. Que serait notre territoire sans le Centre de linguistique appliquée et les milliers d'ambassadeurs de tous les pays qui font la promotion de Besançon ? Sans les lettres et sciences humaines qui ont fait la renommée de notre université ?

La ville a fortement soutenu l'université et les écoles d'ingénieurs. D'autres investissements sont indispensables pour conforter notre place dans la compétition entre les territoires.

Nous nous y attacherons.

DOMINIQUE SCHAUSS

Vice-président du Grand Besançon

Tu seras bienvenu schéma !

Ces dernières décennies des questions apparaissent comme urgentes à résoudre pour garantir l'avenir de nos ressources : climat, eau, insectes pollinisateurs... Les politiques publiques s'en emparent concrètement par des aménagements réparateurs ou qui évitent la dégradation du renouvellement de nos ressources. Ces actions sont décrites dans des schémas. Ainsi sont nés les schémas territoriaux thématiques... Pour l'eau, le SDAGE, pour la biodiversité, le SRCE, pour le climat, le SRCAE... Au-delà de ces obscures appellations, retenons que chacun de ces plans d'action agit au bénéfice de : l'eau, l'air, le sol, la faune, la flore, l'énergie, la matière première..., dans lesquels notre activité puise. Oui, ils imposent coûts et contraintes. Mais faisons un parallèle avec la collecte et le traitement des déchets ! Personne, aujourd'hui, ne remettrait en cause la légitimité d'agir dans ces domaines. Le schéma qui concerne la gestion de l'eau est dans ce cas. Faut-il redire que l'eau constitue l'un des plus importants biens communs ? EELV se réjouit que les collectivités s'engagent dans ces schémas qui éviteront une dette pour le futur.

Anne VIGNOT

Conseillère communautaire
du Grand Besançon

OPPOSITION MUNICIPALE

CONSTRUIRE LA NOUVELLE ORGANISATION TERRITORIALE DE LA RÉPUBLIQUE

La loi NOTRe, lancée en juin 2014, repose sur 4 objectifs : réduire de moitié le nombre de régions (au 1^{er} janvier 2016), introduire une nouvelle carte intercommunale (au 1^{er} janvier 2018), supprimer la clause de compétence générale (pour « plus d'efficacité et de simplification »), débattre de l'avenir des Conseils départementaux (« afin d'envisager leur suppression d'ici à 2021 »).

Entre l'examen de la loi à l'Assemblée nationale et au Sénat, les principes initiaux connaissent des aménagements : la compétence économique réservée aux régions, aux communes et aux intercommunalités s'étendrait aux départements, les transports scolaires restent aux départements, le seuil de population des intercommunalités n'est pas encore fixé (20 000 habitants, comme initialement prévu, ou 5 000, qui est le seuil actuel), le schéma régional d'aménagement et de développement durable, les compétences en matière de tourisme, l'élection des conseillers communautaires au suffrage universel direct, ne sont pas encore stabilisés...

Formulons un souhait pour le vote final de cette loi : faire confiance à l'intelligence territoriale, grâce à une convergence, à une coconstruction législative qui reflète les vœux des territoires !

Notamment au niveau des communes et des intercommunalités, pour leur permettre de développer plus aisément des mutualisations, rendues indispensables face au désengagement de l'État, dans les champs des ressources humaines, des achats, des systèmes d'information, de l'enfance-jeunesse, de la voirie, de l'aménagement de l'espace public, de l'eau et de l'assainissement.

Jacques GROSPELLIN

Conseiller communautaire du Grand Besançon
Sénateur du Doubs

LE PROBLÈME DE L'ACCUEIL ET DU STATIONNEMENT DES GENS DU VOYAGE

Depuis longtemps, l'accueil des gens du voyage pose problème de gestion. Ce ne sont pas les élus toutes étiquettes confondues qui démentiront. La loi a évolué et oblige les collectivités à trouver des solutions. Nous, élus Front National, posons de multiples questions. Pourquoi le contribuable est-il obligé de s'adapter à une communauté alors même que l'État déclare vouloir éviter celle-ci ? Et que dire sur le prix à payer par tous ? 180 000 € par création d'aire familiale dont une demi-douzaine sont prévues sur la CAGB, sans réelle concertation avec les riverains d'ailleurs... Et maintenant, la recherche d'une société pour gérer les 4 aires d'accueil (Malcombe, Pirey, Chalèze, Saône). Un marché de 1 300 000 € hors taxes... soit 890 € HT par jour ! Cela sans compter le coût des réparations des dégradations, toujours à la charge du contribuable. Décidément, les Grand Bisontins n'ont pas fini de payer. Il est temps que nos gouvernants prennent des mesures efficaces. Nos impôts ne doivent pas être une fatalité...

Philippe MOUGIN

Conseiller communautaire
du Grand Besançon

Amagney, verte et conviviale par nature

Nichée entre coteaux et plaine, à 15 km à l'est de Besançon, Amagney est une des communes les plus vertes de l'agglomération, comme en attestent les 800 ha de forêts entourant le village. L'omniprésence de la nature se retrouve dans les projets de la municipalité qui ne conçoit pas son action sans y intégrer une forte dimension environnementale.

Au dernier recensement, Amagney comptait 750 Magnoulots résidant au village et dans les hameaux de La Malmaison et des Longeaux. Grâce à plusieurs projets d'urbanisme, le village accueillera bientôt près de 80 habitants supplémentaires. « Il y aura un nouveau lotissement, mais aussi des logements à loyer modéré, réalisés par Neolia, explique Thomas Javaux, maire d'Amagney. Nous développons également un projet de logements destinés aux personnes âgées, avec l'appui du Grand Besançon. »

Sobriété énergétique et qualité de vie

La Communauté d'agglomération avait déjà pris part – avec le Conseil général – à la construction de la nouvelle mairie, par le biais d'une subvention « centre-village ». Cet équipement ne détonne pas avec son cadre rural, puisqu'il est labellisé Bâtiment basse consommation. « Le chauffage et le refroidissement y sont fournis par géothermie profonde, évoque l'édile. Il y a aussi eu une réflexion autour des économies d'éclairage. Cette démarche sera, du reste, étendue aux lampadaires sur la voirie, qui passeront progressivement à la LED. L'idée est de tendre vers la sobriété énergétique pour réduire la facture d'électricité. C'est un principe qui nous tient à cœur : offrir le meilleur cadre de vie aux habitants, sans aug-



Un véritable écrin de verdure et de douceur qui donne à Amagney son caractère atypique.

menter la pression fiscale. Par exemple, notre système d'assainissement écologique par lagunage répond également à cet objectif. »

Une nature préservée

En termes de qualité de vie, la salle de convivialité, couplée à la mairie, joue un rôle central, en accueillant des ateliers culturels et artistiques, ainsi que la vie associative d'Amagney. D'ailleurs, peut-on évoquer cette richesse associative sans parler du club de foot, de la fête du village – avec son traditionnel feu d'artifice – ou encore de la fête de la Mirabelle (voir encadré) ? « Le

Comité d'animation est très actif, souligne Thomas Javaux. Outre la fête du village, il organise des événements toute l'année : une chasse à l'œuf de Pâques, une marche de printemps réputée pour sa bonne ambiance, un vide-grenier, le Téléthon, etc. »

Tout cela ne doit pas faire oublier l'atout maître du village : sa nature préservée. Pour s'en convaincre, les Grand Bisontins peuvent se lancer dans de belles balades à travers la vaste forêt magnoulote. Et pour ne pas se perdre dans ce dédale végétal, il sera prochainement possible de suivre un circuit balisé par l'Agglo.

Renseignements : www.amagney.fr



La « prune d'or » en fête !

Comme tous les derniers dimanches d'août, depuis 1997, Amagney célèbre la « prune d'or », véritable vedette des vergers du village. Au programme de la prochaine édition, se déroulant le 30 août au lieu-dit « Les Champs de Mont », il y aura le marché paysan à partir de 10 h, l'apéritif en musique, à 11 h 30, et la fanfare « L'Écho de la Loue », dès 14 h. Dans l'après-midi, de nombreuses animations



seront proposées aux grands et petits, dont le concours du plus long lancer de noyau.

Le programme complet : www.mirabelle-amagney.com

CUISINES REFERENCES

CUISINE - SALLE DE BAIN - DRESSING



www.cuisine-besancon.fr

Agencement JACQUET DAMIEN

65 BD BLUM - BESANÇON - 03 81 60 10 69 **schüller®**



CORNU



Dans un cadre agréable, à la sortie du village de Fontain, nous vous ouvrons les portes (sur réservation) de notre fabrique afin de venir découvrir notre ligne de production. Vous aurez le plaisir d'observer tout le soin qui est apporté à nos produits et la qualité de leurs matières premières. Cette visite se termine dans notre magasin du producteur où vous aurez la possibilité d'effectuer vos achats dans notre grande gamme de biscuits salés et sucrés.

*Lors des journées du patrimoine
(le samedi 19 septembre) nous organisons
la visite de notre site de 9h00 à 16h00*

POUR TOUS RENSEIGNEMENTS :

CORNU SA FONTAIN - Route de Pugey - 25660 FONTAIN
Tél 03 81 57 36 36 - Mail : cornu@cornu.ch

**Horaires d'ouverture de notre
magasin du producteur**

- Lundi au vendredi :
8h00 à 18h00
- Samedi de 10h00 à 18h00



la seconde solaire

-50%*

sur toutes les collections solaires :
hommes, femmes, enfants.

Vous pouvez partager cette offre avec un membre de votre entourage.

— **Optique M. Lissac** —
2 place du 8 septembre
à **Besançon**



* Offre valable jusqu'au 30 septembre 2015, voir conditions en magasin.

www.optalor.com

LA FORME HAUTE GAMME À PETIT PRIX

PROMOTION



OUVERT
6H-23H
NON STOP
7J/7
365 JRS/AN

Liberty GYM

UNIQUE à BESANÇON

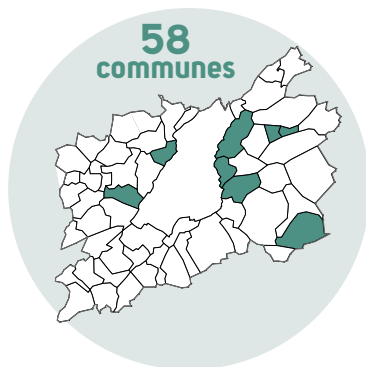
**1 MOIS d'abonnement
OFFERT***

Offre réservée aux 100 premiers inscrits
et sur présentation de cette publicité

LIBERTY GYM
BESANÇON / PALENTE

25 chemin des Planches (proche Bois de Chailluz)
03 81 52 58 36 - besancon.fitness@gmail.com

CARDIO-TRAINING - MUSCULATION - FITNESS - COURS COLLECTIFS



GRAND BESANÇON

- Amagney
- Arguel
- Audeux
- Avanne-Aveney
- Besançon
- Beure
- Boussières
- Braillans
- Busy
- Chalèze
- Chalezeule
- Champagnay
- Champoux
- Champvans-les-Moulins
- CHÂTILLON-LE-DUC**
- Chaucenne
- Chaudefontaine
- Chemaudin
- Dannemarie-sur-Crète
- Deluz
- École-Valentin
- Fontain
- Franois
- Gennes
- Grandfontaine
- LA CHEVILLOTTE**
- LA VÈZE**
- Le Gratteris
- Les Auxons
- Larnod
- Mamirolle
- MARCHAUX**
- Mazerolles-le-Salin
- Miserey-Salines
- Montfaucou
- Montferrand-le-Château
- Morre
- NANCRAY**
- Noironte
- Novillars
- Osselle
- Pelousey
- Pirey
- Pouilley-les-Vignes
- PUGEY**
- RANCENAY**
- Roche-lez-Beaupré
- Routelle
- Saône
- Serre-les-Sapins
- Tallenay
- THISE**
- Thoraise
- Torpes
- Vaire-Arcier
- Vaire-le-Petit
- Vaux-les-Prés
- Vorges-les-Pins

Lip, Lip, Lip hora !



CHÂTILLON-LE-DUC > À Châtillon-le-Duc, la société SMB défend bec et ongles l'horlogerie bisontine, et ce depuis près de 40 ans. De style classique, tendance, girly, sport, fantaisie, homme ou aventure, ses douze marques se disputent la primeur sur les circuits de distribution, qu'il s'agisse de bijoutiers, de détaillants, de grandes surfaces ou de revendeurs étrangers. L'entreprise familiale de Philippe Bérard vient d'en ajouter une à ses catalogues, et non des moindres : Lip, « maison horlogère

créée en 1867 » devenue propriété d'un entrepreneur gersois en 1990. « Grâce à l'acquisition des droits d'exploitation, nous ramenons la marque au berceau, se félicite un président fondateur débordé par les sollicitations des médias... Nous allons rééditer les modèles historiques, ceux qu'ont portés par exemple de Gaulle ou Churchill, et la collection designer, signée Roger Talon (qui a dessiné le TGV), comme la Mach 2000. » Esprit vintage, esthétique indémodable, respect de l'ADN de la marque, certes, mais technologies contemporaines. « Les montres sont assemblées ici, par nos horlogers, à partir de mouvements fabriqués à Villers-le-Lac et de quelques composants importés. L'argument du made in France, du poinçon Lip Besançon France étant pour nous essentiel. » Depuis juin, les montres Lip ont donc fait leur réapparition (compter 200 à 500 € pièce), mais uniquement chez les horlogers bijoutiers, qui se font ainsi les ambassadeurs du mythe.

03 81 48 48 00 – www.lip.fr

Le « Musée du peintre » d'Olivier Stéphane

NANCRAY > C'est peut-être parce qu'il est né à Berlin (de parents français), parce qu'issu aussi d'une famille d'artistes, qu'Olivier Stéphane s'est taillé un destin de bourlingueur et de peintre. D'Inde, de Grèce et d'ailleurs, il a ramené des toiles pleines de lumière, d'ocres safranés et de bleus méditerranéens. Avant de naviguer, il fait les Beaux-Arts de Beaune, où il s'initie au style post-cézannien, puis les Beaux-Arts de Besançon où il perfectionne son geste. S'il s'essaye à la surdimension de la fresque, il se préfère en paysages, en florales, en scènes paysannes, et se découvre surtout une prédilection pour le nu et le portrait. En 50 ans de couleurs et d'inspiration picturale, il a accumulé des centaines d'œuvres qu'il décide aujourd'hui de montrer. À sa manière. Dans sa propriété de Nancray, il a en effet accroché « à l'espagnole » (en présentation serrée) une sélection de 150 de ses tableaux postimpressionnistes, réalisés au couteau, en pleine pâte. Certaines pièces figurent dans des parutions d'art, d'autres



sont classées au catalogue officiel des musées de France. Figurative, cubiste, grand format, complétée par des vues de Besançon ou de la campagne pesmoise à la gouache vernissée, sa collection est à découvrir depuis mai, chaque jour ouvrable (9 h-12 h et 14 h-19 h) au 10 rue de Vaire à Nancray (entrée 2 €). Baptisé Musée du peintre, le lieu devrait épisodiquement « accueillir d'autres artistes, des sculpteurs et des expos de qualité ».

03 81 84 56 64
o.stephane.lepeintre@gmail.com
www.artmajeur/o.stephane

Renouveau à l'aérodrome



➔ L'historique aérodrome de Thise devrait bientôt se refaire une beauté.

Le hangar de l'aérodrome de Thise, monument historique classé, va s'offrir une restauration bien méritée.

THISE > Patrimoine historique classé, le double hangar de type demi-tonneau de l'aérodrome de Thise est un des derniers spécimens encore debout et utilisés en France. Propriété de la commune depuis 2006, ce bâtiment est à la fois un monument témoin d'une époque et un lieu usité tant pour les activités aéronautiques de loisir que pour des manifestations festives. « Nous travaillons avec la DRAC et les services techniques du Grand Besançon pour mettre en valeur ce bâtiment. Nous souhaitons le restaurer à l'identique, il faudra donc trouver des matériaux qui donnent le même aspect que l'acier utilisé à l'époque de sa construction, en 1938 », précise Marie-Pierre Petitot, adjointe à l'urbanisme. Pour cela, des études seront menées pendant plus d'un an et la commune, qui a validé ce projet, recherche actuellement des financements pour la réalisation des travaux. « Sa présence est ancrée dans la vie des Grand Bisontins qui ont l'habitude de voir ce hangar le long de la route, il fait partie intégrante du paysage. Notre objectif est de conserver l'activité d'aviation qui est importante, mais aussi de développer l'utilisation de cet espace pour des concerts ou manifestations culturelles par exemple. »

Priorité aux piétons !

PUGEY > Transformer une zone conflictuelle en zone de rencontre, tel est le pari réussi de la commune de Pugey. Il n'est pas toujours facile de faire cohabiter automobilistes, piétons et cars scolaires au centre du village où se trouvent des lieux fréquentés tels que l'école, la mairie, la bibliothèque ou la maison médicale. Grâce à la réalisation d'une zone de rencontre, chacun a pu trouver sa place. « Il s'agit de traiter la chaussée autrement. Nous avons donc aménagé un plateau surélevé avec un enrobé plus clair qui, en plus d'être esthétique, balise cette zone limitée à 20 km/h. De plus, il n'y a pas de différence de niveau entre les trottoirs et la chaussée pour donner une large priorité aux piétons. Nous avons déplacé l'arrêt des bus scolaires, ce qui permet de séparer les flux et d'éviter les conflits d'usage notamment aux abords de l'école où

les enfants peuvent emprunter un chemin sécurisé », explique Michel Jourdan, adjoint en charge de la voirie. D'autres aménagements de part et d'autre dans la rue la plus passante ont été réalisés pour ralentir la vitesse souvent excessive des voitures. Pour cela, la commune a consacré un budget de 546 000 €, bénéficiant de subventions du Grand Besançon et du Département.



La rue centrale de Pugey a été récemment aménagée pour plus de sécurité.

Semaine internationale de golf

Près de 1 500 golfeurs sont attendus au Golf de Besançon du 12 au 19 juillet.



LA CHEVILLOTTE > Manifestation attendue des golfeurs et appréciée des Grand Bisontins, la Semaine internationale du golf de Besançon à La Chevillotte accueille les passionnés d'ici et d'ailleurs. « Nous l'avons baptisée "Semaine internationale" car de nombreux golfeurs suisses ont

l'habitude d'y participer mais c'est ouvert à tout licencié quel que soit son niveau », annonce Guillaume Drouard, directeur du golf. Au programme de cette semaine, une compétition par jour mais aussi des animations ouvertes au public. « Deux soirées seront organisées sur le thème de l'eau puisque nous venons de construire un grand plan d'eau sur le site. Le 14 juillet, nous proposons un feu d'artifice ouvert à tous. » L'occasion pour le public de faire tomber le préjugé d'un monde inaccessible. « Nous avons la chance d'avoir un cadre privilégié avec 150 ha de verdure et un parcours très bien dessiné. Le club est géré par une association sans but lucratif et l'ambiance ici est décontractée. Nous souhaitons que les gens viennent nous voir, essaient le golf, se sentent bien et reviennent. Notre maître mot est plaisir. »

Rancenay se dévoile sur Facebook

Passionnée par son village, Jocelyne a créé une page Facebook pour faire découvrir sa « bulle d'oxygène ».

RANCENAY > Enfant du pays, Jocelyne Telenga voue une réelle passion pour sa terre natale de Rancenay. Ce village situé en bordure du Doubs est, en effet, logé dans un écrin de verdure. « *Le paysage est enchanteur, c'est une vraie bulle d'oxygène aux portes de la ville. Quand je m'y promène, je me ressource en énergie positive. L'ambiance ici rappelle la philosophie des civilisations incas, la Pachamama, l'idée de terre mère* », explique-t-elle. Terre nourricière encore aujourd'hui puisque Rancenay est connu localement pour ses nombreux cerisiers. « *Quand j'étais enfant, nous cueillions les cerises et les vendions pour gagner de l'argent de poche. Je me souviens qu'on en ramassait des caisses de 10 kg !* » Mais ce temps est révolu et, désormais, c'est par le biais d'Internet que Jocelyne raconte son village. « *J'ai ouvert une page Facebook il y a un an pour donner*



Jocelyne mitraille Rancenay sous toutes les coutures.

envie aux gens de venir à Rancenay et de découvrir les sentiers, les bois, le bord du Doubs... » Et bien d'autres curiosités que la jeune retraitée dévoile sur sa page au nom romantique : « Une âme, un village ».

<https://fr-fr.facebook.com/pages/Une-ame-un-village>

Un parc d'aventure « branché »

MARCHAUX > Amateurs de sensations de tous âges, le nouveau parc d'accrobranches qui a ouvert ses portes ce 6 juillet à l'entrée de la commune est fait pour vous. « Marchaux Aventure » propose sept parcours à découvrir dès le plus jeune âge et adaptés aux enfants comme aux adultes. « *Cette réalisation répond à une demande forte de loisirs dans un décor naturel, qui puissent se pratiquer en famille comme entre amis. Ici, pas d'ours en plastique jaune au milieu du bois...* », souligne Olivier Gineste, le directeur du site, déjà aux manettes de Franois Aventure. Grâce à la municipalité qui a soutenu d'entrée le projet en proposant un lieu très attractif (en forêt, avec une petite pente, un accès rapide et près d'un axe

de circulation), les travaux ont été réalisés en six mois. Les parcours à difficulté progressive (avec trois pistes pour les 3-9 ans), perchés assez haut dans les arbres, offrent aux aventuriers plus chevronnés des sensations fortes dont, clou de la piste noire, une tyrolienne de 170 m. Du personnel qualifié est là en continu pour surveiller les lieux mais les parcours se font en autonomie, sans aucune prise de risque grâce à la « ligne de vie continue », un tout nouveau dispositif de sécurité qui empêche de se décrocher des jeux dans les arbres. Le tout à des prix modiques, de 10 à 20 €.

www.marchauxaventure.com.
À l'entrée de Marchaux à droite en venant de Besançon

Aérodrome de La Vèze : un nouvel envol

LA VÈZE > Le tarmac de l'aérodrome de Besançon-La Vèze continuera d'accueillir les milliers de vols (18 042 décollages et atterrissages en 2014) qui empruntent annuellement ses 1 400 m de piste. Depuis le 1^{er} janvier, le Grand Besançon est aux manettes de l'aérodrome, assurant son exploitation et sa gestion courante, après avoir pris le relais de la Chambre de commerce du Doubs, qui n'a pas souhaité reconduire le contrat qui la liait au Syndicat mixte. À la charge de la Communauté d'agglomération désormais d'assurer le fonctionnement de la logistique de l'aérodrome, grâce au détachement sur place d'un personnel qualifié. Même petit, ce micro-aéroport est vital pour l'attractivité économique du territoire. Vols de loisirs en majorité mais aussi professionnels, militaires, de la sécurité civile ou encore médicaux (dons d'organes), se partagent la piste, dont la bande d'enrobée ainsi que le marquage au sol ont été refaits à neuf. Des travaux qui ont nécessité 2,6 M€ depuis 2010, incluant notamment un déboisement important pour élargir la piste de 20 à 23 m et répondre ainsi aux exigences de sécurité. Un nouveau décollage pour La Vèze...

Route de l'Aérodrome 25600 La Vèze.
Tél. 03 81 83 15 32
www.besanconlaveze.aeroport.fr





LILIAN RENAUD : LA VOIX DU SUCCÈS

Depuis le 25 avril, jour de sa consécration à « The Voice » devant 6,1 millions de téléspectateurs, Lilian Renaud vogue sur la vague du succès. Portrait de l'enfant chéri de Mamirolle.

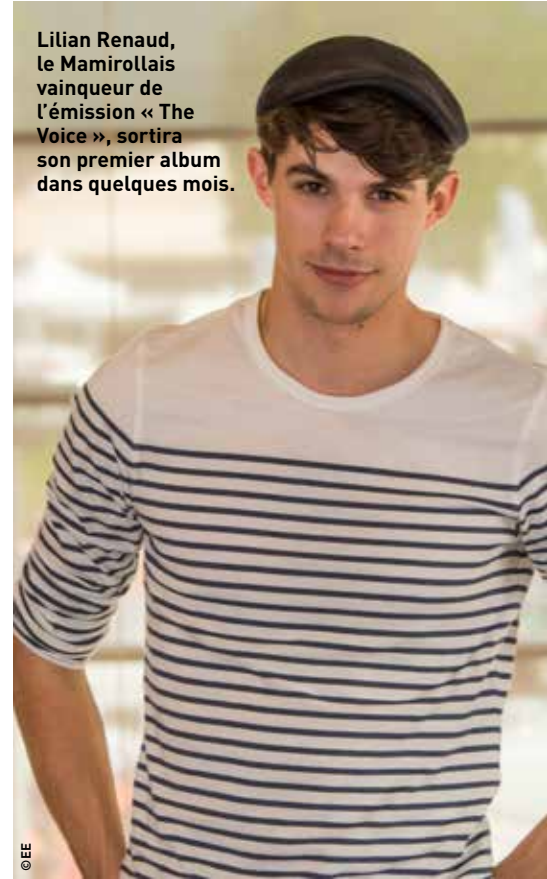
Chouchou du public et des réseaux sociaux, Lilian Renaud a raflé la mise ce soir d'avril, sur TF1, avec 52 % des suffrages, loin devant l'autre favorite, Anne Sila (34 %). À Mamirolle dans une salle comble spécialement aménagée par la mairie, 600 fans déchaînés pleuraient et riaient tout à la fois. Rien depuis n'est venu entacher le capital sympathie du jeune homme : « *Naturel, gentil, timide, modeste... et qui chante si bien !* », s'émerveillent ses fans. À 23 ans, Lilian Renaud est promis à un bel avenir : un CD avec des chansons écrites notamment par Zazie est à l'ordre du jour. « *D'ici là, je fais la tournée de "The Voice Tour" qui a débuté fin mai et s'achèvera fin août* », souligne Lilian. Un premier pas d'une carrière musicale qui commence sous les meilleurs auspices... Car rien ne prédestinait cet artisan fromager, comme chacun sait, à devenir le gagnant de « The Voice ». Lilian se revendique proche de la nature et a souhaité s'orienter dans une voie « *qui véhicule des valeurs importantes pour moi. Le travail du lait, comme celui de la terre, est une activité noble* ». Après un parcours scolaire effectué à 100 % dans le Grand Besançon, à Dannemarie-sur-Crète (bac STAV) puis à l'ENIL de Mamirolle où il obtient un BTS STA (Sciences et technologies des aliments option

industrielle) en 2011, il opte pour la vie active. Il choisit le Haut-Doubs et y travaille, jusqu'à l'an passé, à Morteau puis pour les fromageries du Saugeais.

Une prise de risque gagnante

Mais la chanson est l'autre partie intégrante de sa vie. Dans la maison familiale, auprès de Marie-Ange et Gilbert, ses parents, et de ses cinq frères et sœurs, il découvre la chanson à 10 ans puis la guitare, à 14 ans. Entièrement autodidacte, il a envie d'aller plus loin... et prend le risque de démissionner de la fromagerie pour intégrer, en septembre dernier, la Music Academy International de Nancy, pour se perfectionner en chant et scène ! Un choix surprenant mais finalement payant ! À Nancy, il est repéré par Bruno Berberes, professeur de chant... et responsable du casting de l'émission. Une aubaine qu'il mettra du temps à saisir : « *J'ai hésité assez longtemps, je n'étais pas sûr d'avoir envie de tout ça* », sourit le jeune homme. Finalement bien lui en a pris, on connaît tous la suite... Aujourd'hui il « *aimerait tenter sa chance dans le métier* ». C'est tout le mal qu'on lui souhaite... mais d'ores et déjà les Grand Bisontins sont fiers de lui.

Lilian Renaud, le Mamirollais vainqueur de l'émission « The Voice », sortira son premier album dans quelques mois.



© EEE



Tournée d'été de TF1 à Besançon

Le dernier week-end d'août, le car-podium TF1 revient à Besançon. Simultanément à la Fête d'agglomération (voir page 14), le village TF1 s'installe place de la Révolution à Besançon, avec des animations pour petits et grands. Rencontrez les présentateurs phares de la chaîne, et participez aux nombreuses animations programmées : Réveil Hula Hoop, quiz, démonstrations de rugby... Et pour finir en beauté, un concert de Davide Esposito et un show autour de l'émission... « The Voice ».

Infos : www.mytf1.fr/TF1etvous



© EEE



Voyagez, pensez GTV!

GTV propose un large choix de destinations en autocars grand tourisme de grande capacité et tout confort (Elégance classe). Journée EUROPA PARK, Ski à Chatel, Circuit thématiques (gastronomique, vinicole, culturel...), Fête de la bière à Munich, Fête des lumières... et bien plus encore !

DEVIS GRATUIT SUR SIMPLE DEMANDE

Séniors – Club sportif – Scolaire – Programme Touristique

Autocars GTV
Grosperin Tourisme Voyage

3 RUE DE NOZIÈRES - 25770 SERRE LES SAPINS
WWW.GTV.FR TÉL. 03 81 50 31 10

Au service des
Professionnels et
des Particuliers



Société POLYVALENCE

**Rénovation, aménagement,
réparation et dépannage, travaux
pénibles, manutention, bricolage,
travaux en extérieur...**

Interventions en toute sécurité, couvertes par
une assurance RC professionnelle
et décennale

www.polyvalence.pro
Tél. 06 67 88 70 93

GRETA de BESANÇON
www.greta-besancon.com

35 avenue de Montrapon - 25000 BESANÇON
Tél. : 03 81 88 25 94 - greta.besancon@ac-besancon.fr



afaq
ISO 9001
Qualité
AFNOR CERTIFICATION

Formations

Employé administratif et d'accueil : 04/01/16 au 08/07/16
CAP cuisine : 21/09/15 au 27/05/16
Monteur dépanneur frigoriste
Installation et maintenance d'équipements frigorifiques : 02/11/15 au 08/07/16
Agent magasinier : 09/11/15 au 06/05/16
Façadier Peintre – Isolation thermique par l'extérieur : 16/11/15 au 17/06/16
Technicien(ne) en énergies renouvelables, solaire photovoltaïque, thermique et éolienne : 12/10/15 au 27/05/16
Technicien(ne) d'études du bâtiment en dessin de projet option CAO DAO : 12/10/15 au 03/06/16
Qualification complémentaire « CAO industrie »
Logiciels : Solidworks et Inventor : 11/01/16 au 13/05/16
Technicien(ne) en électricité et automatismes du bâtiment : 29/02/16 au 21/10/16
BAC PRO « technicien d'usinage » : 28/09/15 au 10/06/16

Rentrée 2015

**Formations gratuites et rémunérées
selon statut et disponibilités
pour les demandeurs d'emploi.
Formations également
accessibles aux salariés
en CIF, CSP...**

(Ré)inscriptions : mode d'emploi

EMICA

Inscriptions du 31 août au 9 septembre en mairie de Franois. Portes ouvertes le 5 septembre de 14h à 18h.

Renseignements : 03 81 48 53 89.

CAEM

Inscriptions à partir du 7 septembre et portes ouvertes le 5 septembre de 9h30 à 15h30.

Renseignements : 03 81 51 21 36.

MJC Palente

Inscriptions à partir du 7 septembre.

Renseignements : 03 81 80 41 80.

L'école de musique du Plateau

Inscriptions du 6 juillet au 31 août.

Renseignements : 09 84 43 65 09.

L'école de musique de l'orchestre d'harmonie municipal de Besançon

Inscriptions à partir du 4 septembre.

Renseignements : 03 81 50 83 48.

ÉCOLES DE MUSIQUE

Écoles de musique, une rentrée en fanfare !

À peine la saison d'enseignement musical vient-elle de s'achever qu'il faut déjà penser aux réinscriptions pour la prochaine. Et si pour le Conservatoire (CRR), les dossiers étaient à remettre en juin dernier, il est toujours possible de s'inscrire dans les autres écoles de musique du Grand Besançon. Naturellement, les débutants sont les bienvenus dans tous ces établissements.

En attendant la rentrée, certains musiciens en herbe passeront une partie de l'été avec leur instrument préféré. C'est le cas pour des élèves du CRR (ci-dessous) ou pour ceux de l'école de musique de la MJC Palente. Ces derniers pourront, en effet, suivre deux stages d'été. Le premier, « Ça swingue en juillet ! », se tenant du 6 au 17 juillet, proposera une aventure musicale pour orchestre (à partir du niveau 1c4) et une chorale d'enfants (dès 7 ans, débutants acceptés). Cette session



aux accents jazzy débouchera sur un concert, le 17 juillet à 18 h. Du 24 au 28 août, le stage « Arts et sons » permettra aux enfants de s'exprimer à travers les arts plastiques et la musique. Celle-ci viedra ainsi rythmer le geste pictural, et vice versa. Une exposition sera présentée le 28 août, à 17 h 30.

CONSERVATOIRE



Marie-Louise : du Conservatoire à un orchestre symphonique ?

Qui n'a pas rêvé de faire de sa passion un métier ? Marie-Louise Fourquier consacre ainsi toute l'énergie de ses 18 ans à une belle ambition : devenir clarinettiste au sein d'un orchestre symphonique. Pour cela, la jeune femme, originaire de L'Hôpital-du-Grosbois, s'exerce près de 30 heures par semaine, grâce aux horaires aménagés de sa terminale « Techniques de la musique et de la danse », suivie en internat au lycée Pasteur de Besançon.

« De mon côté, il y a 5 heures de pratique quotidienne, durant lesquelles je joue de la clarinette ou lis des partitions en imaginant mon interprétation de l'œuvre, explique-t-elle. À cela s'ajoutent les cours suivis au Conservatoire depuis 3 ans : leçons individuelles, solfège et sessions en orchestre ou en formation de chambre. » Cette pratique intensive s'explique

par le faible nombre d'élus dans la carrière de concertiste. « Un orchestre ne compte généralement que deux clarinettistes », sourit Marie-Louise.

Un été studieux !

La musicienne – appréciant aussi bien le classique que le « contemporain qui sonne bizarre » – met donc toutes les chances de son côté. Ainsi, lors de ses vacances scolaires, elle suit régulièrement des stages de perfectionnement. Cet été, elle ira une quinzaine de jours à Tignes pour y préparer le concours d'entrée au Conservatoire de Paris. Un petit voyage pour la jeune femme qui a notamment nourri sa vocation par goût des horizons lointains.



Marie-Louise se donne les moyens de réaliser son rêve.

Votre
mandataire
automobile
à Besançon



CONSEIL
Cars

www.conseilcars.fr

Voitures neuves et véhicules utilitaires

Sur des centaines de modèles, de marques françaises ou étrangères

03 81 47 34 28
info@conseilcars.fr

Découvrez nos meilleures offres sur
www.conseilscars.fr



**CARROSSERIE
LIGIER**

Toutes assurances, toutes marques

CARROSSERIE

Réparation aluminium
Réparation plastique
Carrosserie traditionnelle

BRIS DE GLACE

IMMATRICULATION

Agréments certificats
d'immatriculation et
plaques

MÉCANIQUE

RÉNOVATION

Véhicules de collection et de prestige

03 81 50 16 72

carrosserie@ligier25.com - www.ligier25.com

1 rue de Trépillot - Besançon - Fax : 03 81 50 76 84

Arbois, Musée d'art, Hôtel Sarret de Grozon



Caricaturer Pasteur
Exposition du 1^{er} juillet
au 27 septembre 2015

Musée d'art, Hôtel Sarret de Grozon
Grande Rue - 39000 Arbois
03 84 37 47 90

Ouverture :

En juillet et août : tous les jours sauf
mardi, de 10h30 à 12h (visite guidée
toutes les 15 min) et de 15h à 18h30

En septembre : de jeudi à dimanche, de
15h à 18h30

Visites guidées tous les jours à 15h30 et
17h, sur rendez-vous le reste de l'année

EXPOSITION • ARBOIS
CARICATURER PASTEUR

MUSÉE D'ART HÔTEL SARRET DE GROZON
Du 1^{er} juillet au 27 septembre 2015



Du XIX^{ème}...

... à l'univers humoristique de
PLONK & REPLONK



Ferme et Auberge de la Faye



Nous accueillons dans notre auberge les amoureux de la nature et de la simplicité. Que vous soyez habitants de la région ou touristes, vous trouverez chez nous, dans l'auberge ou dans un grill, un moment de détente, un dépaysement, pour déguster les produits simples et authentiques que nous proposons.

25620 FOUCHERANS • tél: 03 81 59 27 34
www.fermeauberge-lafaye.com

ÉVÉNEMENTS

DU 1^{ER} JUILLET AU 31 AOÛT

ATELIER MÉDITATION ROCHE-LEZ-BEAUPRÉ

Tous les lundis soir à 19 h 30.
Gratuit sur inscription
auprès de M^{me} Molard.
Tél. 06 75 59 68 06

DU 1^{ER} JUILLET AU 31 AOÛT

BILAN MORPHO- PSYCHOLOGIQUE ROCHE-LEZ-BEAUPRÉ

Allez à la découverte
de votre visage.
Organisé par l'association
« l'Empreinte ».
Gratuit sur inscription :
Tél. 06 75 59 68 06

LUNDI 13 JUILLET

FEU D'ARTIFICE OSSELLE

Pour la fête nationale.
Plage du lac d'Osselle.
Tiré à 22 h

FEU D'ARTIFICE MONTFERRAND-LE-CHÂTEAU

Feu d'artifice de la fête
nationale tiré depuis la Place
Calsi à 23 h. À 22 h défilé au
lampion puis bal populaire.
Rens. 06 61 02 44 46

FEU D'ARTIFICE VAUX-LES-PRÉS

Méchoui la journée et feu
d'artifice le soir à partir de
22 h 45 salle André Belgy
Rens. 07 61 22 13 40

DIMANCHE 2 AOÛT

VIDE-GRENIER LES AUXONS

Stade municipal des
Auxons de 6 h à 18 h.
Organisé par le club de
football des Auxons.
Tél. 06 89 85 14 54

SAMEDI 8 AOÛT

CONCOURS DE MODÈLE ET D'ALLURES DE CHEVAUX COMTOIS NANCRAY

Organisé par la section locale
du cheval comtois de Besançon
Musée des Maisons
comtoises à partir de 10 h
Rens. 06 75 42 46 65

SAMEDI 22 ET DIMANCHE 23 AOÛT

CONCOURS D'ATTELAGE NANCRAY

Musée des Maisons
comtoises à partir de 10 h
Rens. 06 75 42 46 65

DU 24 AU 28 AOÛT

STAGE EMPREINTE DE VISAGE ROCHE-LEZ-BEAUPRÉ

Atelier mêlant sculpture et
découverte de l'image de soi
à travers la description de
la richesse de son visage.
Tél. 03 81 55 65 11

SAMEDI 29 AOÛT

NUIT DE LA CHAUVÉ-SOURIS BESANÇON - GARE D'EAU

Organisée par la CPEPESC.
Conférence, balade animée
et diffusion d'un film.
À partir de 19 h 30.

SAMEDI 5 SEPTEMBRE

DÉMONSTRATIONS ET ANIMATIONS

DANNEMARIE-SUR-CRÈTE
Les associations du village
présentent leurs activités.
Salle polyvalente de 14 h à 18 h

FÊTE DU VILLAGE

MONTFERRAND-LE-CHÂTEAU
À partir de 14 h, animations,
musiques, jeux et en
soirée repas dansant
Rens. 03 81 56 52 56

DIMANCHE 6 SEPTEMBRE

VIDE-GRENIER NANCRAY

Organisé par le Comité
des fêtes de Nancray.
Centre du village à
partir de 6 h 30
Rens. 03 81 63 00 93

VAIRE-LE-PETIT

Rue de l'école
Rens. 03.81.60.54.06

MARCHE GOURMANDE

GENNES
Marche de 13km jalonnée
de stands culinaires.
Départ salle polyvalente
de Gennes.
Inscription obligatoire
au : 03 81 55 71 97

COURSE CYCLISTE MONTFERRAND-LE-CHÂTEAU / GRANDFONTAINE

Les 6 heures de Montferrand-
Grandfontaine.
Inscription à partir de
8 h et départ à 10 h
Organisée par l'association
Vélo passion.
Rens. 03 81 56 53 94

SOLIDARITÉ

DONS DU SANG

ÉTABLISSEMENT FRANÇAIS DU SANG BOURGOGNE- FRANCHE-COMTÉ

- Hauts du Chazal TEMIS Santé
Du lundi au vendredi de 8 h à
17 h - Samedi de 8 h à 12 h
Arrêt tram UFR Médecine.
Le Grand Besançon est
partenaire de l'Établissement
français du sang (EFS).

➤ JEUDI 9 JUILLET

BESANÇON

Salle Proudhon au Kursaal,
place Granvelle
10 h à 14 h et 15 h 30 à 19 h 30

➤ LUNDI 20 JUILLET 2015

SERRE-LES-SAPINS

Centre culturel sportif
et de loisirs
de 16 h à 19 h 30

➤ MARDI 4 AOÛT 2015

BOUSSIÈRES

Maison des loups
de 16 h à 19 h 30

➤ JEUDI 13 AOÛT 2015

THISE

Salle des fêtes
de 16 h à 19 h 30

➤ VENDREDI 28 AOÛT 2015

MISEREY-SALINES

Salle polyvalente
de 16 h à 19 h 30

➤ LUNDI 31 AOÛT

SAÔNE

Espace du Marais.
16 h à 19 h 30



RETROUVEZ
TOUTES LES IDÉES DE SORTIES
dans l'agglo et à Besançon sur le site :
www.sortir.local.fr/besancon
ou sur l'agenda électronique :
www.grandbesancon.fr

BESANÇON

Les activités de la Maison de l'environnement de
Franche-Comté (réservation préalable souhaitée).
Avec le soutien financier du Conseil régional de
Franche-Comté, de la DREAL Franche-Comté
et de la ville de Besançon.
Pour en savoir plus :
www.maison-environnement-franchecomte.fr
ou le 03 81 50 25 69 ou 7 rue Voirin à Besançon.

4 - 5 - 6 SEPTEMBRE 2015

La Ronde de l'espoir traverse l'agglo

Le premier week-end de septembre, l'association la
Ronde de l'espoir, fidèle partenaire de la Ligue contre le
cancer, organise une randonnée cycliste à travers le Grand
Besançon pour récolter des dons. Près d'une vingtaine
de communes du Grand Besançon seront traversées au
cours des 3 étapes qui mèneront les participants jusque
dans le Haut-Doubs au départ de Besançon avant une
arrivée finale le dimanche à Montferrand-le-Château.

Pour vous inscrire et participer :
Association la Ronde de l'espoir à Thise, 06 81 00 78 49
Mail : ronde.espoir@orange.fr

Les marchés de producteurs du Grand Besançon

VENEZ DÉGUSTER LES PRODUITS LOCAUX, DIRECTEMENT DU PRODUCTEUR AU CONSOMMATEUR

- **Marché de Pugey** : 1^{er} et 3^e samedis du mois de 8 h à 12 h
- **Marché de Morre** : 2^e et 4^e samedis du mois de 8 h à 12 h
- **Marché de Gennes** : 2^e vendredi du mois de 17 h 30 à 22 h

Rens. 03 81 58 76 11



Circuits courts : Nancray : marché (de producteurs) conclu !



« On fabrique, on vend, on se paie ! » Ce slogan, devenu célèbre au moment de la grève de l'usine Lip, pourrait faire écho sur les marchés de producteurs qui se tiennent régulièrement à travers le Grand Besançon. Mis en place grâce à un partenariat liant l'Agglomération et la Chambre d'agriculture, ces marchés visent à dynamiser l'agriculture périurbaine, en permettant aux éleveurs et aux cultivateurs locaux de vendre leurs productions, sans intermédiaire. Les consommateurs peuvent ainsi profiter des saveurs du terroir au meilleur coût. Parmi les marchés de producteurs, celui de Nancray fera prochainement figure de petit dernier. Lancé le 28 août prochain, il se tiendra ensuite tous les derniers vendredis du mois (en soirée, à la salle des fêtes). Une dizaine de producteurs y installeront leurs étals : les salaisons Roland Bulloz, la fruitière de Bouclans, la Brasserie de Nancray, les maraîchers des Andiers, etc. Le marché de Nancray viendra s'ajouter à ceux de Pugey (le pionnier, initié dès 2007), de Morre et de Gennes. Et d'ici à l'automne, la petite famille devrait encore s'agrandir, puisque la commune d'Avanne-Aveney prépare activement le lancement de son marché, tout comme Thise et Roche-lez-Beaupré qui devraient partager, quant à elles, un marché en alternance.

Musique

Jean-Pierre Cusenier : toujours jazz

Et de quatre ! Jean-Pierre Cusenier, bien connu des Grand Bisontins avec son école de musique, a mis la dernière touche à son 4^e volume de *Jazz séquences*, qui vient clore un travail de huit longues années. Perfectionniste, ce musicien pétri de jazz a composé avec acharnement pour produire douze morceaux reflétant sa vie, avec ses joies, ses peines et ses doutes. Ça swingue et ça emporte tout, grâce aussi à quelques pointures qui ont accepté de collaborer à ce 4^e opus : le contrebassiste de Count Basie ou le batteur de Bill Evans. Un petit bijou qui dit toutes les qualités du compositeur et musicien bisontin.

Commande par mail à : jp-cusenier@libertysurf.fr



Sorties : Découvrez le marais de Saône

Zone humide de 750 ha, le marais de Saône est un vrai trésor pour le Grand Besançon. Doté d'une faune et d'une flore riches, il alimente en eau 45 % de la population bisontine via la source d'Arcier. Ce bijou environnemental s'ouvre aux visiteurs toute l'année. Cet été, trois visites sont proposées autour de différents thèmes ; « Oiseaux et plantes » le 4 juillet

animée par la LPO, « Hydrologie » le 25 juillet et « Diversité des plantes » le 22 août animées par France Nature Environnement et la Fédération départementale des chasseurs du Doubs. Trois occasions de découvrir cette nature à préserver aux portes de la ville.

Plus d'informations sur www.maraisdesaone.fr

UN RÉSEAU DE DÉFENSE TRÈS « FORTS »...

Si vous levez les yeux, vous êtes presque certain d'en apercevoir un ! Outre la citadelle, site fortifié le plus connu et le plus remarquable, le patrimoine fortifié du Grand Besançon comprend de nombreux ouvrages de diverses époques. « *Un siècle après Vauban, l'artillerie avait fait des progrès, les tirs allaient de plus en plus loin, il fallait donc protéger d'autres endroits. Tous les forts construits ensuite, qui pouvaient contenir des garnisons de 200 à 800 personnes, étaient autonomes mais conçus de façon à se protéger mutuellement* », précise Pascal Ducros, historien, et président de l'association Avalfort (voir ci-dessous). Si les premiers ouvrages datent de la Révolution, 4 forts à Bregille et Chaudanne ont été construits entre 1825 et 1851. Une quinzaine d'ouvrages furent ensuite érigés pendant la guerre de 1870. « *Vers 1874-1880, le général Séré de Rivières en fit construire 10 nouveaux. Pour cela il a suivi les préceptes de Vauban, qui étaient de construire sur du solide et d'utiliser les pierres locales. Il a alors conçu un système de rideau défensif*

Fort de Montfaucon peu après l'explosion en 1906 (Archives contemporaines de Besançon : memoirevive@besancon.fr).



puissant qui a permis de résister à l'invasion jusqu'en 1914. » Dans les années qui suivirent, 4 nouveaux ouvrages furent bâtis ainsi que 23 magasins à poudre et 9 abris sous roc. « *Tous ces ouvrages ont un air de famille mais chacun à sa particularité. Celui de Planoise par exemple couvre tout le sommet de la colline et est entouré d'un parapet d'infanterie. Le site de Pugey est intéressant car creusé 10 mètres sous terre. Moins impressionnantes mais tout aussi riches en histoire, de nombreuses tranchées sont encore visibles dans les sous-bois, comme à Roche-lez-Beaupré, Chalèze ou Saône.* » Un véritable patrimoine partagé par tous les Grand Bisontins qui ont bien souvent un fort de prédilection d'où admirer une magnifique vue sur notre si belle agglomération...



Anecdote historique :

Falcomontaises et Falcomontais se sont demandés ce qui leur arrivait en ce mercredi 6 septembre 1906 ! Les murs des habitations tremblèrent et les vitres volèrent en éclats sous l'effet de la déflagration provenant du fort de Montfaucon ! Les 95 000 kg de poudre entreposés dans ce fort militaire stratégique pour la défense de la Vallée du Doubs explosèrent, faisant huit morts et des dizaines de blessés. L'armée ne restaura jamais le fort et on peut le visiter encore aujourd'hui en rando en empruntant... « le chemin des poudrières » !



Avalfort, protecteur de nos forts

Créée en mai 2009 par une douzaine de passionnés, l'association Avalfort œuvre à la valorisation du patrimoine fortifié du Grand Besançon. Celui-là se compose de 20 sites répartis sur 14 communes et comprend 16 forts, 23 magasins à poudre et 34 ouvrages annexes. Étudier les ouvrages, les entretenir pour assurer leur pérennité, sensibiliser le public, c'est par ces actions qu'Avalfort se pose en protecteur du camp retranché de Besançon. « *Nous proposons des expositions, accompagnées de "causeries" – présentations interactives –, de notre patrimoine fortifié, puis des visites de*

sites, explique Pascal Ducros, président d'Avalfort. « D'ailleurs, à l'occasion des Journées européennes du patrimoine en septembre, nous proposons au public de découvrir les entrailles de ces constructions militaires parfois bien cachées comme à Montfaucon (le 18), Fontain et Bregille (le 19), Pouilley-les-Vignes (le 20). » Et pour ceux qui veulent aller plus loin et découvrir batteries, magasins à poudre, abris sous roc, redoutes ou poste optique, Avalfort peut organiser pour les groupes un circuit touristique en car permettant de visiter 7 sites fortifiés du Grand Besançon.

Contact :
avalfort.gb@gmail.com

VOTRE 2^{ème} PAIRE
SOLAIRE POLARISANTE

*pour 1€**

A photograph of a straw hat and a pair of sunglasses resting on a sandy beach. The hat is a light-colored straw hat with a dark blue band. The sunglasses are black with dark lenses. The background shows the ocean waves and a clear blue sky.

optique Moise
Passionnément opticien

C. Cial GEANT . 25000 BESANCON
TEL. 03 81 51 28 15



DÔME IMPERIAL

Une résidence d'exception...

LIVRAISON IMMINENTE

20 Avenue Fontaine Argent à Besançon



du STUDIO
au T5

À proximité immédiate du **centre historique** et sur le tracé du nouveau tramway, profitez du quartier des Chaprais et d'une résidence à l'architecture soignée et aux prestations de **haut standing**, conçue pour vous.

L'État peut vous rembourser **jusqu'à 21%** de votre acquisition en direct chez SEGER : bénéficiez des avantages exceptionnels de la **loi PINEL 2015**.

SEGER vous offre une **garantie locative** pendant 3 années permettant de sécuriser votre défiscalisation et d'optimiser votre investissement immobilier.

BUREAU DE VENTE : 20 av. Fontaine Argent à Besançon - 03 81 53 81 00

www.domeimperial.fr

SEGER