

MAGAZINE
D'INFORMATION DE
LA COMMUNAUTÉ
D'AGGLOMÉRATION



WEBZINE
www.meilleurtemps.fr

GRAND BESANÇON

MARS - AVRIL 2016 N°74

AU QUOTIDIEN :

www.meilleurtemps.fr

votre nouveau webzine
d'information territoriale

L'ACTU DE LA VILLE
DE BESANÇON :

La Citadelle fait le printemps

COMMUNE
À L'HONNEUR :

**Osselle et Routelle
fusionnent**

**Lumière sur 15 ans
de développement économique**



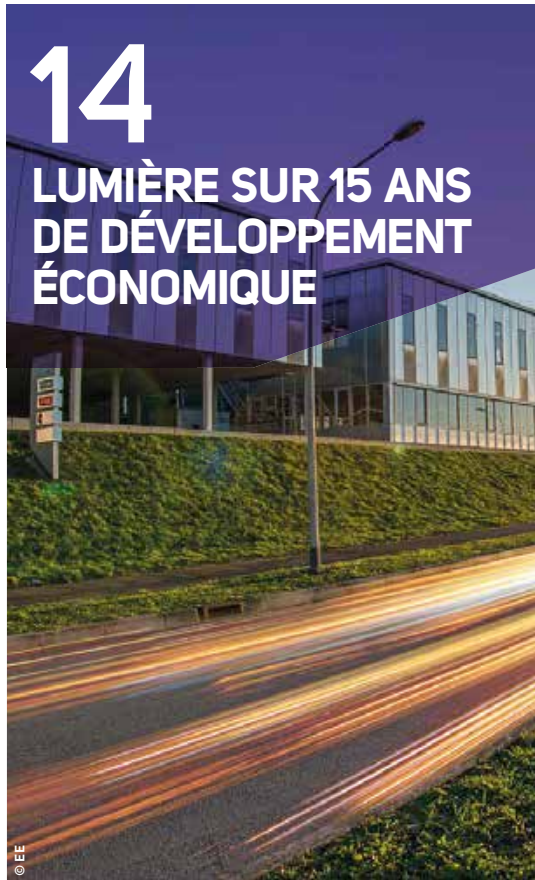


57 ENSEMBLE

- Amagney
- Arguel
- Audeux
- Avanne-Aveney
- Besançon
- Beure
- Boussières
- Brillans
- Busy
- Chalèze
- Chalezeule
- Champagney
- Champoux
- Champvans-les-Moulins
- Châtillon-le-Duc
- Chaucenne
- Chaufontaine
- Chemaudin
- Dannemarie-sur-Crète
- Deluz
- École-Valentin
- Fontain
- Franois
- Gennes
- Grandfontaine
- La Chevillotte
- La Vèze
- Le Gratteris
- Les Auxons
- Larnod
- Mamirolle
- Marchaux
- Mazerolles-le-Salin
- Miserey-Salines
- Montfaucon
- Montferrand-le-Château
- Morre
- Nancray
- Noironte
- Novillars
- Osselle - Routelle
- Pelousey
- Pirey
- Pouilley-les-Vignes
- Pugey
- Rancenay
- Roche-lez-Beaupré
- Saône
- Serre-les-Sapins
- Tallenay
- Thise
- Thoraize
- Torpes
- Vaire-Arcier
- Vaire-le-Petit
- Vaux-les-Prés
- Vorges-les-Pins

- 04** Arrêt sur images
- 06** Grand Besançon au quotidien
- 11** Travaux Ligne 3+ Viotte - TEMIS
- 12** **Économie**
Worldplas : suivez le panneau !
Scheidt et Bachmann, le sens de la mobilité
- 14** **Dossier**
Lumière sur 15 ans de développement économique
- 22** Expressions politiques
- 25** **Rencontre**
Pauline Butaud : tête chercheuse
- 27** **Commune à l'honneur**
Oselle et Routelle, riment avec fusionnelles
- 29** **L'actu de la Ville de Besançon**
Pépinière de Patente :
terreau fertile pour entreprises
Horodateurs : stationnement sans ticket
Une Citadelle qui fait le printemps
- 35** **L'actu des communes**
VTT de la Dame Blanche
Le Verre et la Prose, salon littéraire AOC
Festival Mars Attack
- 39** **L'agglomération sportive par nature**
À vos marques pour le Raid Trip'N Doubs
- 40** **Conservatoire Écoles de musique**
- 41** **Sortir**
- 44** **#Réseaux sociaux**
- 45** **Patrimoine / Histoire**
Le dominant château de Montfaucon
- 46** **Infos pratiques**

  **UNE INFO IMPORTANTE ÇA SE PARTAGE !**     



25

**GABRIEL BAULIEU**

1^{er} Vice-président du Grand Besançon
Maire de Serre-les-Sapins

JEAN-LOUIS FOUSSERET

Président du Grand Besançon
Maire de Besançon

L'AGGLO : DEPUIS 15 ANS AUX CÔTÉS DES ENTREPRISES

Depuis 2001, le Grand Besançon travaille à la promotion de son territoire en y proposant un immobilier d'entreprises de très haute qualité. Aujourd'hui, 13 zones d'activités ont été aménagées ou sont en cours de développement. L'année 2016 permettra ainsi de poursuivre plusieurs opérations d'aménagement d'envergure, sur le parc « Nouvelle Ère » aux Auxons, la zone commerciale des Marnières à Besançon-Chalezeule, la zone de l'Échange à Chemaudin les technopoles Temis et Temis Santé en accompagnant le projet Bio Innovation.

En 15 ans, le site hautement technologique de Temis, porté par l'agglomération, a su réunir toutes les compétences en matière de recherche, de formation et d'innovation dans les domaines des microtechniques. Temis Santé suit actuellement la même démarche, dans les secteurs du biomédical, des biotechnologies, de l'appareillage médico-chirurgical, contribuant à renforcer la spécialisation économique de notre territoire.

Le déploiement d'un écosystème du numérique se poursuivra par

ailleurs, notamment dans le cadre de l'initiative « Planoise, quartier d'excellence du numérique ». Votre magazine, nouvellement maqueté, et le webzine du Grand Besançon vous permettront de rester « connecté » et de vous informer sur ces grands projets.

Ceux-ci illustrent tout à la fois la compétitivité de nos entreprises et l'engagement sans faille du Grand Besançon à leurs côtés. En 2016, en dépit des contraintes lourdes qui pèsent sur son budget, 10 M€ seront encore investis dans le secteur économique ; parce que l'innovation est plus que jamais facteur de croissance et donc d'emplois.

Vous l'aurez compris, l'investissement restera une priorité tout en veillant à la maîtrise de nos dépenses. Car investir, c'est préparer l'avenir, anticiper et accompagner les grandes mutations du territoire, en le dotant des infrastructures et équipements qui lui permettront de relever les défis de demain.

Tous les élus du Grand Besançon restent mobilisés sur cet enjeu prioritaire.



1

Faits d'hiver dans l'agglo !



Retrouvez plus de photos sur Instagram :

@GrandBesancon_Monagglo  ou sur www.meilleurtemps.fr
rubrique "En images".

1 Les 27 et 28 Janvier : La Place Jouffroy d'Abbans, les Bains Douches et différents lieux de Besançon ont été mis en lumière par des artistes. **2 16 janvier** : Plus d'une centaine de courageux coureurs se sont affrontés sous la neige lors du cross du Grillon à Dannemarie-sur-Crête. **3 6 février** : Les Journées Portes Ouvertes de l'Université

2





de Franche-Comté ont attiré plusieurs milliers de lycéens, étudiants et parents. **4** **9 et 10 janvier** : 5 500 personnes sont venues assister aux championnats de France de cyclo-cross à la Malcombe à Besançon. **5** **22 au 24 janvier** : La Rodia fêtait ses 5 ans en grande pompe pour le plus grand plaisir des quelque 3 000 spectateurs.



MAINTENANT, VOUS AVEZ « meilleur temps » !

Le Grand Besançon et la Ville de Besançon s'associent pour lancer un magazine numérique, complémentaire à leur leurs revues avec des contenus enrichis. Présentation de ce webzine baptisé « meilleurtemps.fr ».

Vivre Besançon en Grand ! C'est la promesse de « Meilleur temps », le nouveau magazine électronique lancé par le Grand Besançon et la Ville de Besançon. Objectif de ce nouvel outil de communication, promouvoir les initiatives locales, les personnes, les associations qui font rayonner le territoire grand bisontin bien au-delà de ses frontières. Vous y trouverez les nouveautés, l'actu économique et les événements culturels et sportifs qui font la vie du territoire. Pour chaque article, des compléments vidéos, photos ou encore musicaux seront ajoutés pour vous permettre de découvrir les sujets sous plusieurs angles. De nombreux renvois vers les magazines respectifs des deux collectivités et vers les réseaux sociaux seront également au menu, pour vous permettre d'enrichir votre connaissance des sujets au gré de vos envies.



UN E-MAG POUR RÉPONDRE AUX DEMANDES DES GRAND BISONTINS

Ce magazine numérique résulte de l'étude de lectorat menée l'été dernier auprès d'un panel de près de 500 Grand Bisontins. Cette étude révéla la forte demande des lecteurs de voir davantage d'informations développées dorénavant sur Internet, en plus des magazines institutionnels. À l'heure où l'information passe de plus en plus par les réseaux numériques, ce choix s'imposait. Découvrez le dès maintenant et livrez-nous vos impressions pour le rendre toujours plus attractif et à votre goût.



HABITAT

En 2015, 175 nouveaux logements locatifs publics grâce aux aides de l'Agglo

Le Grand Besançon figure fréquemment en bonne position dans les classements des agglomérations françaises les plus agréables à vivre. Et

pour permettre à tous d'y habiter dans de bonnes conditions, l'Agglo s'efforce d'offrir des logements de qualité, et accessibles à l'ensemble des

Grand Bisontins. Dans cette optique, elle soutient la création et la réhabilitation de logements sociaux sur son territoire.

Pour cela, conformément aux objectifs du Programme Local de l'Habitat 2013-2019, le Grand Besançon intervient financièrement auprès des bailleurs publics. Pour assurer la construction de logements locatifs publics, l'Agglo a ainsi engagé sur ses fonds propres 1,21 million d'euros en 2015.

dont 112 PLUS (logements à loyers modérés) et 59 PLAI (logements à loyers très modérés). À cela, s'ajoutent 4 logements communaux (un à Roche-lez-Beaupré, deux à Vaire-Arcier et un à Montfaucon). À noter que logiquement, de par sa taille, la ville de Besançon concentre 85 % de la programmation 2015. Au-delà des loyers modérés, les occupants de ces logements bénéficieront de factures énergétiques allégées. En effet, 146 logements auront une consommation théorique de 54 kWh/m²/an. Douze feront encore mieux avec une consommation de 48 kWh/m²/an seulement !

FACTURES D'ÉLECTRICITÉ RÉDUITES

Grâce à cette enveloppe, 171 logements ont été aidés,



GESTION DES DÉCHETS

FAITES ATTENTION aux agents de collecte !

En France, chaque année, plus de 200 accidents graves et 10 décès interviennent lors de la collecte des ordures ménagères. Soyons tous vigilants !

Qui n'a pas entendu le bip-bip annonçant le recul d'un camion benne ? Pourtant, la marche arrière en collecte est interdite par la législation car elle est la principale cause des accidents graves et mortels pour les agents qui lèvent nos poubelles. Toutefois, comment agir quand il est impossible de faire demi-tour ? Sur le territoire du Grand Besançon, environ 360 points accidentogènes ont été répertoriés et devront être traités, la voirie ne disposant pas d'aire de retournement.

DES CHANGEMENTS DANS LES IMPASSES



En 2015, les élus du Grand Besançon ont pris le taureau par les cornes et ont décidé le lancement d'une vaste démarche de résorption des situations à risques. En 2016, les communes concernées se verront proposer des solutions concrètes afin d'améliorer la sécurité. Des aménagements

de voirie seront ainsi réalisés quand cela sera possible pour favoriser le retournement des camions bennes. Lorsque cela sera impossible, notamment dans les impasses, les usagers seront donc appelés à amener leurs bacs en entrée de rue, sur un point de regroupement. Alors pour la sécurité des agents et la vôtre, face aux camions bennes, restez vigilants et si vous êtes en voiture modérez votre vitesse. En un mot comme en cent : PRUDENCE !

TRANSPORTS



Pour vos déplacements pensez aux parkings relais

Les cinq parkings-relais (P+R) – permettant aux automobilistes de se garer facilement avant de rejoindre le centre de Besançon en tram ou en bus – connaissent un succès croissant. Ces seize derniers mois, ils ont été fréquentés par près de 89 000 voitures. Pour mémoire, les abonnés Ginko peuvent y stationner gratuitement. Concernant les usagers occasionnels, un Ticket Journée (4,30 €) permet à tous les passagers du véhicule (jusqu'à sept personnes) d'accéder au réseau Ginko.



” EN BREF

La Région Bourgogne Franche-Comté I-Site et maintenant !

Dans le cadre de l'appel à projets I-SITE, adressé aux universités françaises, deux dossiers ont été sélectionnés sur treize dont celui porté par l'Université Bourgogne Franche-Comté (UBFC). Un succès qui récompense le travail de tout un territoire, mobilisé autour du rapprochement entre recherche et entreprise. Pour cela, l'I-SITE BFC bénéficiera d'un budget annuel d'environ 40 M€.



Plus d'infos sur :
www.meilleurtemps.fr
Rubrique "S'informer"

Portes ouvertes à la Cité des arts

La Cité des arts regroupant le Conservatoire à rayonnement régional (CRR) et le Fonds régional d'art contemporain (FRAC) ouvre ses portes au public, le samedi 30 avril de 10h à 19h. Durant la journée, les visiteurs pourront découvrir gratuitement de nombreuses animations : concerts, représentations, conférences et performances. Un vaste programme qui couvrira tout le champ des disciplines accueillies au sein de cette véritable « fabrique » artistique. Les plus gourmands pourront même faire une pause sur la terrasse du restaurant salon de thé du site : Le Pixel.



Programme sur :
www.citedesarts.grandbesancon.fr

Inscrivez-vous à l'opération fleurissement

La 20^e édition est lancée ! Comme chaque année, elle s'organise autour du concours des plus belles réalisations fleuries (inscriptions en juin), et d'actions de sensibilisation pour un jardinage responsable. Au programme, des formations sur la conception des massifs mais aussi des astuces pour supprimer les pesticides. Une bonne manière d'anticiper la réglementation qui interdira l'usage des produits chimiques dans les jardins à compter du 1^{er} janvier 2019.



Renseignements :
www.grandbesancon.fr

TOURISME

Rando : balisage et signalétique rafraîchis !

Quand on se balade sur un circuit de promenade balisé, rien n'est plus désagréable que d'arriver à une intersection où les panneaux ont disparu. Pour anticiper au mieux ce problème sur les itinéraires aménagés par le Grand Besançon, une entreprise assure une mission de surveillance et d'entretien de la signalétique au printemps et à l'automne. À noter que l'entretien des chemins en eux-mêmes est assuré par les communes. Pour compléter ce dispositif, 25 « veilleurs » bénévoles sillonnent régulièrement les circuits pour signaler tout problème ou obstacle.

NEUF NOUVEAUX CIRCUITS

Bonne nouvelle pour les promeneurs, la signalétique vient d'être remise

en état, ces dernières semaines. Une tâche considérable, puisque les 18 boucles pédestres et les 6 itinéraires VTT sur le secteur du « Plateau » totalisent respectivement 115 km et 100 km. En ce printemps, cette offre est enrichie avec la création de 7 boucles pédestres et de 3 circuits VTT dans le secteur « Vallée du Doubs Sud ». Pour optimiser l'entretien de ces nouveaux itinéraires, le Grand Besançon souhaite renforcer les équipes de veille. Les personnes intéressées peuvent contacter l'Agglo, notamment via la page dédiée à la randonnée : www.grandbesancon.fr/rando. Cette page permet de découvrir tous les circuits proposés. C'est parti !



Les agents à pied d'œuvre pour baliser 225 km de sentiers de rando !

DÉVELOPPEMENT DURABLE

LES BONNES GESTES

LES LINGETTES PAR CI, LES LINGETTES PAR LÀ... J'EN FAIS QUOI ?



Je les jette à la poubelle

LES LINGETTES À LA POUBELLE, C'EST ESSENTIEL !

Y compris les lingettes portant la mention "biodégradables" ou "peuvent être jetées dans les toilettes"

Et cela s'applique à tous les déchets solides, en particulier :

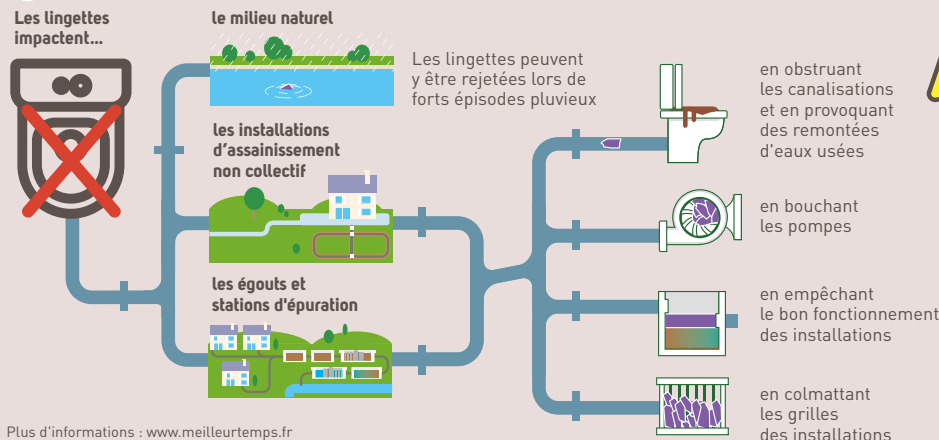
- Essuie tout
- Cotons tiges
- Couches
- Protections féminines

Quelques solutions alternatives aux lingettes

Au quotidien, préférez...

- Gants
- Éponges
- Carrés lavables
- Chiffons

Je ne les jette pas dans les toilettes



Les frais de réparations ou de remplacement de ces équipements, ainsi que les frais d'intervention, sont répercutés sur le prix de l'eau payé par les habitants.



Plus d'informations : www.meilleurtemps.fr

ENVIRONNEMENT

Des haies AUX ANDIERS

Parce qu'ils sont réputés avoir les pouces verts, les élèves du CFPPA de Chateaufarine sont chargés de planter 1,3km de haies arbustives à la pépinière maraîchère des Andiers, à Thise. Ce sont ainsi 2 090 plants de 45 essences différentes, présentes localement à l'état sauvage (peupliers, saules, noisetiers, fusain...) qui vont prendre racine (1 188 ce printemps, le reste à l'hiver 2017). Un exercice certes des plus formateurs pour ces étudiants botanistes, mais



aux vertus pédagogiques du chantier s'ajoutent bien d'autres avantages pour la nature : effet brise-bise, limites parcellaires naturelles, production complémentaire de fruits, limitation du ruissellement, fixation du carbone atmosphérique et amélioration de la biodiversité.

UN PROJET MULTIPARTENARIAL

Inscrit dans le cadre de l'appel à projet Territoires à Énergie Positive pour la Croissance Verte (TEPCV), le projet est cofinancé par l'État (à 80 %) et par le Grand Besançon, propriétaire du site, qui achètera les plants. C'est l'association Les Jardins de Coccagne qui préparera le terrain pour les jardiniers en herbe.

CHARTRE PAYSAGÈRE

De la vie DANS NOS PAYSAGES

Chargé de l'animation de la Charte paysagère des collines de la vallée du Doubs, signée en 2012 par 15 communes, l'agglo propose, en lien avec les associations porteuses de projet, un programme d'animations thématiques en 4 dates.

DES SORTIES DE PLEINE NATURE

Les 26 mars et 9 avril, la Ligue de protection des oiseaux vous emmène d'abord au belvédère du Mont de Thoraise, à la rencontre des « Oiseaux des collines ». Retour des beaux jours, parades nuptiales, voilà des occasions idéales d'aller écouter et observer les oiseaux. Et parce qu'« Une hirondelle annonce le printemps », une balade sur les hauteurs d'Arguel vous fera profiter, le matin du samedi 9 avril, de l'arrivée des oiseaux migrateurs qui viennent



reprandre leurs quartiers d'été. Enfin les dimanches 20 mars et 17 avril, l'association Les Terrasses des collines bisontines et d'ailleurs vous invitent sur 3 chantiers-écoles à Avanne, Chaudanne et au Rosemont où vous découvrirez les techniques de restauration du patrimoine en pierre sèche de nos collines.



Infos : 26 mars et 9 avril : ☎ 03 81 50 43 10
20 mars et 17 avril : ☎ 06 82 96 02 29

” EN BREF

Le Grand Besançon labellisé Cit'ergie

Lors des Assises Européennes de la Transition Énergétique à Dunkerque en janvier dernier, le Grand Besançon a reçu le label Cit'ergie. L'agglomération rejoint les 34 collectivités en France, et 707 en Europe, à détenir cette distinction qui consacre l'engagement des territoires en faveur de la lutte contre le changement climatique, pour la sobriété et l'efficacité énergétiques. Cette reconnaissance, décernée par l'ADEME, vient s'ajouter à la liste des trophées récemment reçus par le Grand Besançon, attestant de la qualité et de l'efficacité des politiques menées.



Plus d'infos, vidéos et photos sur : www.meilleurtemps.fr
Rubrique "Actus"

Voyagez dans le tram avec Victor Hugo et Rouget de l'Isle !

Tout voyageur du tram l'aura remarqué, l'annonce des stations s'accompagne de musiques et de voix qui évoquent les 19 personnalités franc-comtoises « marraines » de chacune des rames. Depuis janvier, de nouveaux sonals (séquences sonores brèves alliant musique et voix) complètent le design sonore de deux rames, la Victor Hugo et la Rouget de l'Isle. Des extraits des Contemplations, lus par l'acteur Michaël Lonsdale, sont diffusés le soir dans la rame Victor Hugo. On peut de même entendre des thèmes musicaux du second, dont La Marseillaise, dans 7 stations (sur 31) de la rame Rouget de l'Isle. D'autres sonals personnalisés sont à venir... Bon voyage !



Écoutez les sonals sur : www.meilleurtemps.fr
Rubrique "Actus"

Chaufferie de Planoise : portes-ouvertes

Samedi 2 avril de 13h30 à 17h, le public est invité à découvrir et s'informer sur les installations du chauffage urbain, dont la nouvelle chaufferie bois. Un équipement qui porte à 80 % le taux d'énergie renouvelable et traduit concrètement l'engagement de Besançon dans la transition énergétique. Pour mémoire, le réseau de chauffage urbain dessert près de 13 000 équivalents logements, dont le CHRU Jean Minjoz.



GLOBAL'HABITAT 2020

LE GROUPEMENT D'ARTISANS DE CONFIANCE



**L'ISOLATION RENFORCÉE
POUR 1€! (1)**



**1^{ER} CONCEPTEUR-FABRICANT
DE VÉRANDAS À CONCEPTION
CERTIFIÉE PAR LE CSTB***

* Centre Scientifique et Technique du Bâtiment



**Découvrez la rénovation
sans dégradation
de votre habitation**

⁽¹⁾ Offre valable du 05 mars au 02 avril 2016
Voir conditions en magasin

14 route de Gray - 25000 Besançon
Tél : 09 724 623 10 - site : globalhabitat2020.fr

**Ouvert
du lundi au samedi
de 9h-12h 14h-18h**



Résidence Les Sonatines

CHEMAUDIN



Illustrations non contractuelles - *hors frais de notaire - Détails de l'offre en agence

Maison contemporaine

à partir de 192.000 €*

- Terrasse aménagée
- Jardin clôturé et arboré
- Garage & parking privatif
- Prestations clés en mains
- Savoir-faire du Groupe Moyse

Tél : 03 81 60 77 00

Tous nos programmes disponibles sur
www.promotion.moyse.fr

L'actu des travaux : le pont de la Gibelotte en chantier jusqu'en juin

Avec le début des travaux, la construction de la ligne 3 Plus - et de ses couloirs réservés au bus entre la place Leclerc et l'avenue de l'Observatoire - est entrée dans le vif du sujet, pour offrir un meilleur service aux voyageurs Ginko. Parmi les chantiers majeurs du moment, la réfection du pont de la Gibelotte. Explications.

Cela n'aura pas échappé aux automobilistes qui fréquentent Besançon : depuis le 1^{er} février dernier, le pont de la Gibelotte est fermé à la circulation. Une disposition qui permet aux équipes en charge de sa réfection de travailler en toute sécurité, durant quatre mois.

La durée du chantier s'explique notamment par les contraintes liées au passage des trains sous le pont. Les reprises du béton, sous le tablier, sont ainsi réalisées de nuit. La réfection de la chaussée, la reprise de l'étanchéité du pont et le remplacement des garde-corps sont aussi au programme. Sur le côté « Gare Viotte » de l'ouvrage, un large cheminement « mode doux » sera réalisé.

UNE ACCESSIBILITÉ MAINTENUE

Durant ces travaux, le pont reste ouvert aux piétons et cyclistes. Comme sur l'ensemble des travaux, les accessibilités piétonne et automobile sont maintenues



pour les riverains et les commerçants. Concernant le secteur Lagrange, ces accès restent en service, grâce à la circulation désormais autorisée entre les rues Trepillot et Weiss. Pour les conducteurs en transit, des déviations sont mises en place, via la rue Marmier ou l'avenue de Montrapon. Cette dernière accueille également la déviation de la ligne 3. La réouverture du pont est prévue pour le mois de juin.



Zoom sur une tranche à venir

CAMPUS DE LA BOULOIE : UNE MEILLEURE DESSERTE ET UN ESPACE PUBLIC EMBELLI

Tout comme le tram, la ligne 3 Plus sera bien plus qu'un simple équipement de transport, car sa construction aura permis d'embellir les quartiers desservis. Le Campus de la Bouloie - 8 700 étudiants et chercheurs - compte parmi les secteurs qui seront rendus plus agréables à vivre, grâce au projet.

Les travaux qui y débutent en ce mois de mars consistent à réaménager l'espace public (ce tronçon ne sera pas doté de couloirs réservés aux bus). Entre l'IUT et l'UFR de Sports, quatre stations sont aménagées, avec le même niveau de service que celles du tram. Les voies de circulation sont également reprises. Les mobilités douces seront, quant à elles, sécurisées avec la création de bandes cyclables et d'un plateau piétonnier au droit du Restaurant Universitaire. Des bassins de rétention d'eaux pluviales sont aménagés et une réflexion est en cours pour la création d'un parking-relais. Fin des travaux sur ce secteur prévue dans huit mois !



INFOS

Sur le terrain, des panneaux de signalisation et d'accès ont été déployés pour vous guider vers vos commerces et dans la traversée du quartier.

TRAVAUX

PENDANT LES TRAVAUX, VOS COMMERCES ET SERVICES SONT ACCESSIBLES

Pour que les clients puissent continuer à se rendre chez leurs commerces habituels, le Grand Besançon a aménagé 305 places de parking sur 4 secteurs le long du tracé du TCSP :

- secteur **Voirin Leclerc** : 20 places
- secteur **Xavier Marmier** : 15 places
- secteur **Demangel Weiss** : 20 places
- secteur **Léo Lagrange** : 250 places

POINT D'ÉTAPE CHANTIER

Suivez le fil du chantier qui se terminera à l'été 2017.

Travaux préparatoires :

- Démolition de six bâtiments pour permettre l'élargissement de certaines voiries.
- Fin de la déviation des réseaux dans le secteur de la station AFPA (av. de l'Observatoire).
- Pont de la Gibelotte fermé pour encore 3 mois. (Réouverture juin 2016) **(en cours)**

MÉDIATEUR

Présent quotidiennement sur le terrain, José Moreira, le médiateur travaux, est à votre écoute si vous vivez ou travaillez dans le corridor de travaux ou à proximité. Il vous apporte des solutions, en liaison avec les entreprises intervenant sur le chantier. Pour toute question sur les travaux :

José Moreira - ☎ 06 76 69 82 21
 tcsp@grandbesancon.fr
www.grandbesancon.fr/tcsp
 Retrouvez y également la plaquette des travaux.



Ces entreprises qui s'enracinent durablement dans l'agglomération

Besançon



Worldplas, suivez le panneau !

Apporter de l'élégance à une bouteille de champagne en l'habillant d'une peau en 3D, ou incrustée de motifs, il fallait pour ça une technologie particulière que la société bisontine Worldplas est seule à détenir. « Ce brevet illustre le renouveau de nos savoir-faire. Pour conquérir d'autres marchés que ceux de la sous-traitance pour le secteur automobile, nous nous sommes en quelque sorte réinventés. » Fondateur de cette entreprise familiale de plasturgie, Denis Gunes a su abattre la carte maîtresse de la diversification pour lutter contre les effets de la crise.

DES SUPPORTS DE SIGNALISATION NOUVELLE GÉNÉRATION

Investissements, acquisition de machines à grande capacité, outillages spécifiques propres, augmentation du volume de production et conception de produits novateurs, le plan stratégique du chef d'entreprise a permis non seulement à Worldplas de tirer son épingle du jeu mais de se positionner



© M

sur le segment des panneaux de signalisation routière. « Nous produisons des panneaux en thermoplastique injecté, de très haute résistance, légers, à mémoire de forme et surtout connectés. Équipés de capteurs d'analyses (atmosphérique, météorologique, etc.), ils garantissent confort et commodité aux utilisateurs. » L'objectif d'ici 2020 : multiplier par 10 les 3,5 millions de chiffre d'affaires actuels grâce notamment à l'exportation.



Plus d'infos :

www.worldplas.com – www.wpsignalisation.com

Besançon



L'innovation thérapeutique à l'EFS BFC

L'Établissement français du sang Bourgogne Franche-Comté, opérateur unique pour le don de sang et la distribution de produits sanguins et première banque française de sang placentaire, ajoute encore une corde à l'arc de ses compétences et de ses expertises : la production de médicaments de thérapie innovante.

« Inaugurée en novembre sur TEMIS Santé, la plateforme de fabrication de Médicaments de thérapie innovante (MTI) comprend deux salles blanches équipées pour la transduction génique, la culture et le tri cellulaires en atmosphère totalement stérile, explique la responsable, le Docteur Fabienne Pouthier. Ces conditions d'extrême exigence vont nous permettre de rejoindre,

dans le domaine de l'immunothérapie, le cercle restreint des centres producteurs de médicaments innovants en France. »



DR

DES MÉDICAMENTS BIOLOGIQUES

Les MTI sont des médicaments préparés à partir de cellules humaines dont les propriétés sont modifiées afin d'atteindre des objectifs thérapeutiques ciblés. L'EFS BFC développe déjà un tout premier brevet pour un anti inflammatoire en cours d'essais cliniques. Ce médicament constitue un espoir majeur pour lutter contre des pathologies inflammatoires chroniques comme la polyarthrite rhumatoïde ou la maladie de Crohn, mais aussi pour la régénération des tissus.



Infos :

Tél. 03 81 615 615

Ces entreprises qui s'installent dans l'agglo

Besançon



GEOIDE se géolocalise sur TEMIS

Imaginez que vous puissiez partager un *selfie* depuis l'Everest, sans craindre qu'on intercepte votre message. C'est là le cœur de métier de GEOIDE Crypto&Com. « Nous proposons des solutions de communication sécurisée et de géolocalisation depuis les endroits les plus isolés de la planète, explique Grégory Gille, fondateur de la start-up bisontine. Ces produits intéressent les forces armées, le secteur de l'aviation ou les secouristes. »

SECRET OTAN

Leur valeur ajoutée tient en effet dans la cryptographie. « Le premier logiciel que nous avons développé est la clé de voûte d'une solution déjà déployée dans la Défense pour des ré-

seaux « Secret OTAN », le niveau de confidentialité le plus élevé qui soit dans les transmissions, précise-t-il. Nos solutions sont le fruit d'une Recherche & Développement qui s'est déroulée dans de bonnes conditions, grâce à l'Incubateur d'Entreprises Innovantes de TEMIS. Celui-ci a été un élément décisif pour créer ma société en Franche-Comté. » Une implantation qui a vocation à durer, puisque la start-up qui s'est installée dans ses nouveaux locaux... à TEMIS un étage plus haut, entre en phase d'industrialisation et de recherche d'investisseurs.



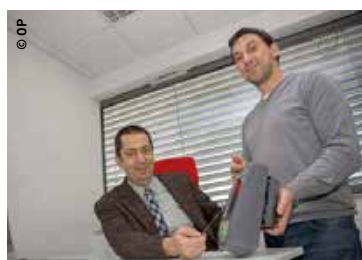
Plus d'infos : www.public.geoide.fr

Besançon



Scheidt & Bachmann, le sens de la mobilité

La société allemande Scheidt & Bachmann a choisi le Grand Besançon, 1^{er} pôle billettique de France, pour implanter une nouvelle filiale. Cette solide entreprise familiale développe depuis près de 150 ans des systèmes innovants de mobilité, de plus en plus complexes et sophistiqués. Présente dans 24 pays, forte d'un effectif total de 3 000 salariés, elle s'est hissée au 1^{er} rang des fournisseurs de dispositifs billettiques notamment dans les transports (ferroviaires, tramways, bus, etc.). « Scheidt & Bachmann vient trouver à Besançon le réseau de sous-traitants et les compétences spécifiques nécessaires à sa croissance » explique Bertrand Moritz, son directeur général, à l'origine de cette implantation. Nouvellement installée au Parc La Fayette, elle occupe avec son équipe



de 6 personnes des locaux loués à la SedD25 : « Nos activités sont diverses et permettent de fournir des solutions de mobilité pour le marché français exclusivement. Des contrats avec la RATP, la SNCF ou encore Transdev nous promettent une croissance pérenne ». Un ticket pour l'avenir !



Plus d'infos : www.scheidt-bachmann.fr

Invest IN Grand Besançon

Retrouvez toute l'actualité économique du Grand Besançon en vous inscrivant à la newsletter sur : www.investinbesancon.fr

ou en suivant notre page **Linked in** : [linkedin/investingrandbesancon](https://www.linkedin.com/company/investingrandbesancon)

L'ÉCHO DE L'ÉCO

À la découverte de l'ENIL de Mamirolle

Le 12 mars 2016 de 9h à 17h, l'ENIL de Mamirolle ouvre ses portes aux visiteurs pour faire découvrir ses formations, son haut degré d'équipement et surtout « l'esprit » de l'école. Que vous soyez collégien, lycéen, ou étudiant post-bac, n'hésitez pas à venir vous informer. Pour agrémenter le tout, différents ateliers de dégustation de fromages jalonnent les visites.



Infos : www.enilportesouvertes.fr
☎ 03 81 55 92 00

MIPIM : quand l'Agglo séduit les pros de l'immobilier

Le Grand Besançon sera présent sur le Marché international des professionnels de l'immobilier (MIPIM) du 15 au 18 mars à Cannes. L'agglo y partagera un stand avec l'agglomération dijonnaise. L'objectif ? Rencontrer des investisseurs et des promoteurs immobiliers pour leur présenter les atouts de notre territoire. C'est par ce biais, l'an dernier, que l'investisseur britannique Proudreed a été séduit par le Grand Besançon. Il bâtit actuellement la première tranche du village d'entreprises « Idea Park », à Serre-les-Sapins, un programme de 4 500 m² d'ateliers et de bureaux. Alors quels projets découleront du millésime 2016 ?

Les technologies de la santé prennent date à Besançon

Les 23 et 24 mars, Micropolis Besançon accueillera des spécialistes internationaux des micro-technologies, de la pharmacologie et de la biotechnologie dans le cadre de la convention d'affaires « Diagnostic & Medical Device B4B-Connection ». Ce nouveau rendez-vous, organisé par le Pôle des Microtechniques et TEMIS Santé, a pour objectif d'initier des partenariats entre les acteurs de la santé, dans des domaines clés : numérique, diagnostic, outils et réactifs de recherche, imageries, objets connectés, etc.



Plus d'infos : www.temis.org



ÉCONOMIE

LUMIÈRE SUR 15 ANS DE DÉVELOPPEMENT ÉCONOMIQUE

MEILLEUR
TEMPS.fr
VIRE ÉCONOMIE EN BRUNO

Pour aller plus loin rendez-vous
sur la rubrique S'INFORMER de :
www.meilleurtemps.fr





Accompagner les entreprises, de la création à la reprise en passant par leur développement, constitue l'ADN de la compétence économique du Grand Besançon. La collectivité n'a eu de cesse d'accompagner les acteurs économiques, en créant depuis 15 ans une offre de services complète : ici, 13 zones d'activités clés en main ont vu le jour ou sortent de terre ; là de nouveaux sites de haute-technologie se concentrent sur le monde de la santé ; là encore, des écoles d'un nouveau genre ouvrent leurs portes, créatrices d'emploi... Autant d'atouts pour accélérer l'innovation et la compétitivité.

1

GRAND BESANÇON

activateur de développement
économique depuis 15 ans

P. 16

2

AUX CÔTÉS DES ENTREPRISES

le travail quotidien
de l'agglomération

P. 17

3

DES PROJETS D'ENVERGURE

pour les années
à venir

P. 20



Le Grand Besançon se situe à la pointe de l'innovation biomédicale.

1 Le bilan

Des vitrines de savoir-faire et d'excellence

Depuis 15 ans, le Grand Besançon orchestre pour ses 57 communes un développement commun, durable et équilibré autour de sa compétence économie. Il redistribue les cartes pour en faire un territoire en constante mutation, qui réponde en termes logistiques, à tous les besoins des entreprises et porteurs de projets.

Pour être à l'avant-garde, le Grand Besançon a, dès 2001, travaillé à la promotion de son territoire en y créant des espaces d'activités de très haute qualité. À l'époque, la 1^{re} maîtrise d'ouvrage de l'agglomération se porte sur TEMIS Innovation Maison des Micro-techniques, qui constitue aujourd'hui le cœur de la technopole et le complément technologique du dispositif « pépinières d'entreprises » à côté de celle de Palente (voir page 29). Aujourd'hui, 13 zones d'activités (voir infographie pages 18) ont été aménagées ou sont en cours de développement dans la grande couronne de l'agglomération. Toutes proposent des bâtiments clés en main qui répondent aux attentes des entrepreneurs.

UN PARC DE 70 000 M²

Pour parfaire encore les services proposés, l'agglomération a initié la création de la SEM Aktya pour développer une offre d'immobilier d'entreprises en réhabilitant des sites industriels comme les abattoirs ou les locaux de l'ex-entre-

prise SM2E par exemple. Aktya réunit désormais un parc patrimonial d'environ 70 000 m², comprenant locaux professionnels, industriels ou commerciaux, disponibles à la location.

AMÉNAGEMENT NUMÉRIQUE ET SOUTIEN À L'INNOVATION

Mais les entreprises ont également besoin d'accompagnement et de soutien. À ce titre, le Grand Besançon met tout en œuvre en participant notamment au financement du Fond Régional d'aide à l'innovation, ou encore de la centrale technologique MIMENTO de l'Institut FEMTO-ST à laquelle les entreprises peuvent avoir accès. Autre levier indispensable au développement des entreprises, le numérique. L'agglomération l'a compris très tôt en rejoignant le réseau Lumière, créé en 1994, synonyme de fibrage à très haut débit (THD) et à bas coût pour les entreprises et collectivités. La fibre optique en THD est d'ores et déjà installée sur cinq de ses zones et continue à se déployer.

15 ANS DE DÉVELOPPEMENT ÉCONOMIQUE, ÇA SE FÊTE !

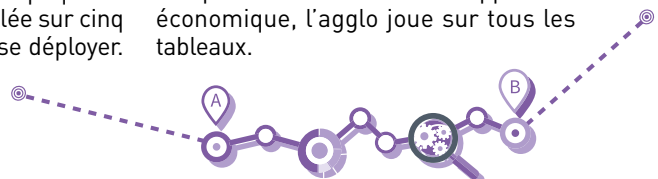
Tout au long de l'année, l'agglomération vous fait (ré) découvrir les projets et entreprises qui font la dynamique économique de notre territoire :

- En avant première voici le logo spécial anniversaire que vous verrez fleurir sur les supports de communication du Grand Besançon au cours de l'année.



- Une grande conférence sur le thème de l'innovation, animée par une personne faisant autorité dans le domaine, sera organisée en juillet probablement. Nous y reviendrons.
- Plusieurs entreprises ouvriront leurs portes en octobre durant 15 jours (inscription et programme en ligne sur www.grandbesancon.fr dès juillet).

Cette connexion à la dorsale numérique reliant Lyon à Strasbourg a aussi permis l'implantation en 2012 d'un Data Center (DC), un coffre-fort ultra-sécurisé où sont stockés les données numériques de centaines d'entreprises et collectivités. Un fait d'exception pour une agglomération de 180 000 habitants d'autant qu'il est le premier au monde à s'être équipé de la technologie EcoBreeze, ayant une empreinte carbone minimale. Vous l'aurez compris en matière de développement économique, l'agglomération joue sur tous les tableaux.



2 L'agglo poursuit sa croissance économique

Zone des Marnières : la mutation est en marche

Les premiers réaménagements très attendus de la zone commerciale des Marnières, à Besançon-Chalezeule, débiteront cet automne.

C'est officiel depuis fin 2015 : le permis de construire du parc commercial de Carrefour déposé, les travaux suivront à l'automne. À la livraison, escomptée fin 2017, ce sont plus de 12 000 m² de nouvelles enseignes qui viendront

s'articuler autour de l'hypermarché. « Un appel à projets est également en cours pour créer un second parc commercial, sur le terrain se déployant le long de la départementale, qui pourrait voir le jour d'ici deux ans » précise Alain Blessemaille,

vice-président en charge de l'économie au Grand Besançon. À cet effet, la démolition de plusieurs bâtiments en bordure de la départementale interviendra en 2016 (ancien garage Speedy notamment...).

SPORTIVES ET DE LOISIRS

Avec une situation privilégiée, au terminus du tram, la zone des Marnières est la seule des 13 zones d'activités communautaires de l'agglomération à avoir une vocation uniquement commerciale. Pour offrir aux Grand Bisontins un site véritablement consacré à la personne, une étude est en cours pour proposer aussi sur place un large choix d'activités sportives et de loisirs, intérieur et extérieur, sur plus de 8 000 m². La preuve d'un dynamisme qui ne se dément pas.



« Un appel à projets est également en cours pour créer un second parc commercial sur le foncier existant »

Alain Blessemaille, Vice-président du Grand Besançon en charge de l'économie.



Infos : 03 81 87 88 10
www.investinbesancon.fr

Écoles et pratique : des armes anti-chômage

Deux écoles hors des sentiers battus soutenues par l'agglomération ouvrent ces jours-ci à Besançon : l'une centrée sur le numérique à Planoise, l'autre sur la cuisine à Palente. Point commun : aucun diplôme n'est requis pour y entrer.

Une « Access Code School », entendez école du numérique, ouvre ce mois-ci à Planoise. Elle vient d'être désignée « Fabrique du numérique » par le gouvernement, formant ainsi, avec quelques rares autres, la « Grande école du numérique » voulue par le Président de la République. Au programme, en priorité pour les personnes sans qualification et éloignées de l'emploi, une pédagogie innovante, permettant d'accéder très vite à des stages en entreprise de 2 mois. Portée par Online Formapro, l'école accueillera deux sessions annuelles de 6 mois pour un total de 30 à 50 personnes formées.

MOTIVATION ET RIGUEUR

Aucune condition de diplôme n'est exigée mais la motivation, la rigueur, l'envie de travailler en équipe seront indispensables. Tout comme à l'école Cuisine Mode d'Emploi(s) (CME), la 1^{ère} qu'ouvre

en province le chef Thierry Marx : ce sera en avril sur 720 m², dans les anciens locaux Lip de Palente. CME intégrera sa première promotion de 10 élèves (une centaine seront formés annuellement), qui après 12 semaines intenses et gratuites, recevront un certificat de qualification professionnelle comme commis de cuisine ou serveur option sommellerie. Un sésame pour l'emploi, dans un secteur qui recrute.



« Beaucoup de villes nous sollicitent. À Besançon, ils ont su joindre la parole à l'action et se sont organisés pour nous proposer du concret. »

Thierry Marx, chef doublement étoilé du Mandarin Oriental à Paris et créateur de CME à Besançon Palente.

ÉCOLE THIERRY MARX À BESANÇON : LE RECRUTEMENT DES STAGIAIRES EST OUVERT

L'école bisontine de Thierry Marx « Cuisine Mode d'Emploi(s) » ouvrira ses portes en avril 2016, 4 chemin de Palente. Le recrutement des stagiaires est lancé. **Date limite de dépôt des candidatures : le 14 mars 2016.**



Renseignements et inscriptions : cme-besancon@outlook.com
www.cuisinemodemplois.com

**Chiffres clés de l'économie
Dans le bassin d'emploi
du Grand Besançon :**

82 600
emplois salariés

9,81 M€
investis en 2016 par
le Grand Besançon
pour le développement
économique

710 hectares
d'espace d'activités
pour les entreprises et
170 hectares en projet.

Un vivier de
10 200 entreprises
et établissements



EURESPACE
POUILLEY-LES-VIGNES
300 emplois à 20 ans
Pouilley-les-Vignes
7 ha/Artisanat, industrie



NOUVELLE ÈRE
2 000 emplois à 20 ans
Gare TGV / Les Auxons
20 ha/90 000 m² à terme
de SDP à dominante tertiaire
1^{er} bâtiment de 5000 m² dernier trimestre



**TEMIS MICROTECHNIQUE
ET SCIENTIFIQUE**
2 550 emplois
Besançon
Technopole 130 ha
18 ha disponibles
200 000 m² de SDP
Campus universitaire
Centres R&D
Pôle de Compétitivité des microtechniques
Incubateur,
hôtel et pépinière d'entreprises



PARC DE L'ÉCHANGE
300 emplois
Vaux-les-Prés/Chemaudin
13 ha disponibles
Industrie, tertiaire,
artisanat, services, logistique



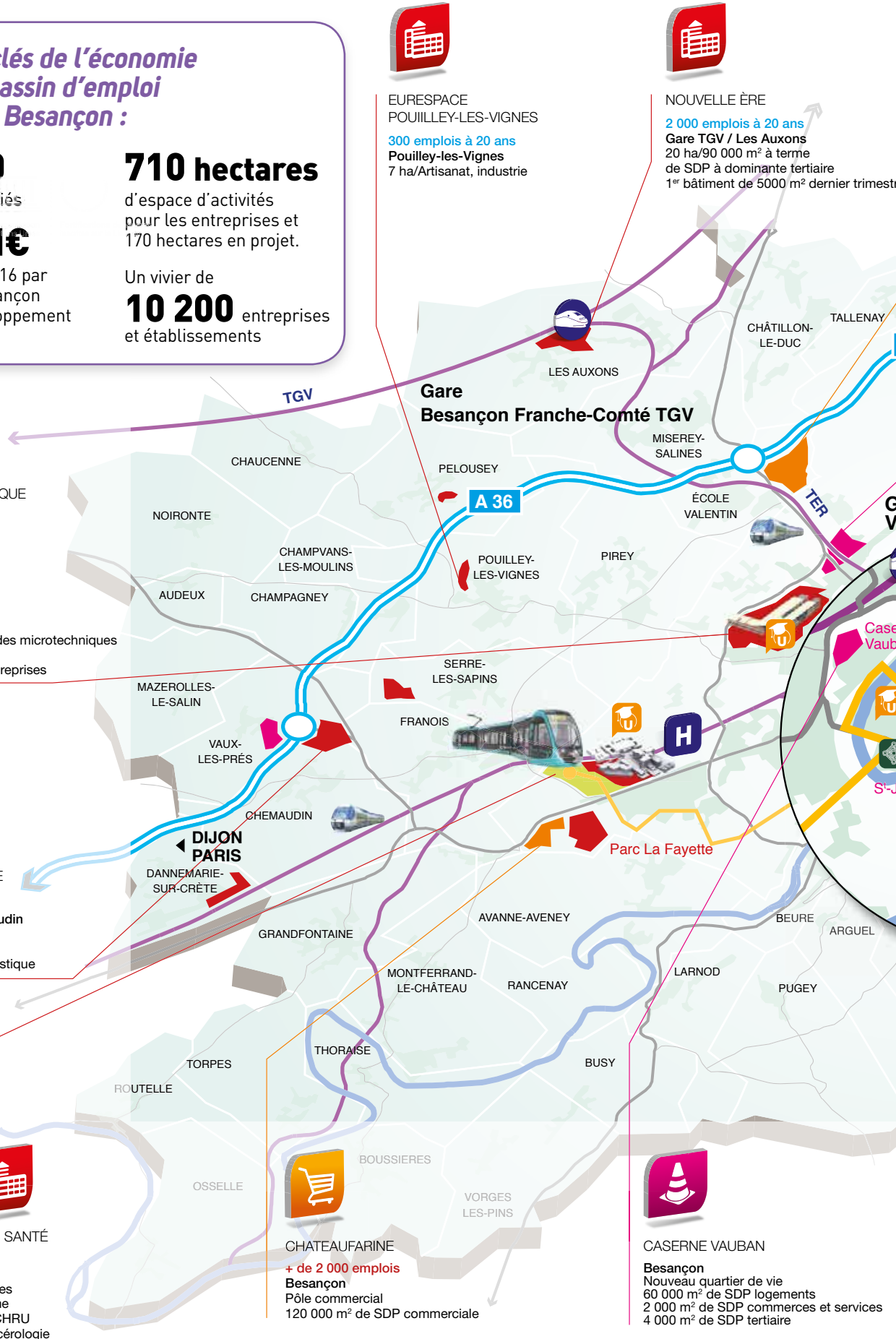
TECHNOPOLE TEMIS SANTÉ
1 100 emplois
Besançon
120 ha/10 ha disponibles
1220 logements à terme
Campus universitaire/CHRU
Centres R&D/Pôle cancérologie

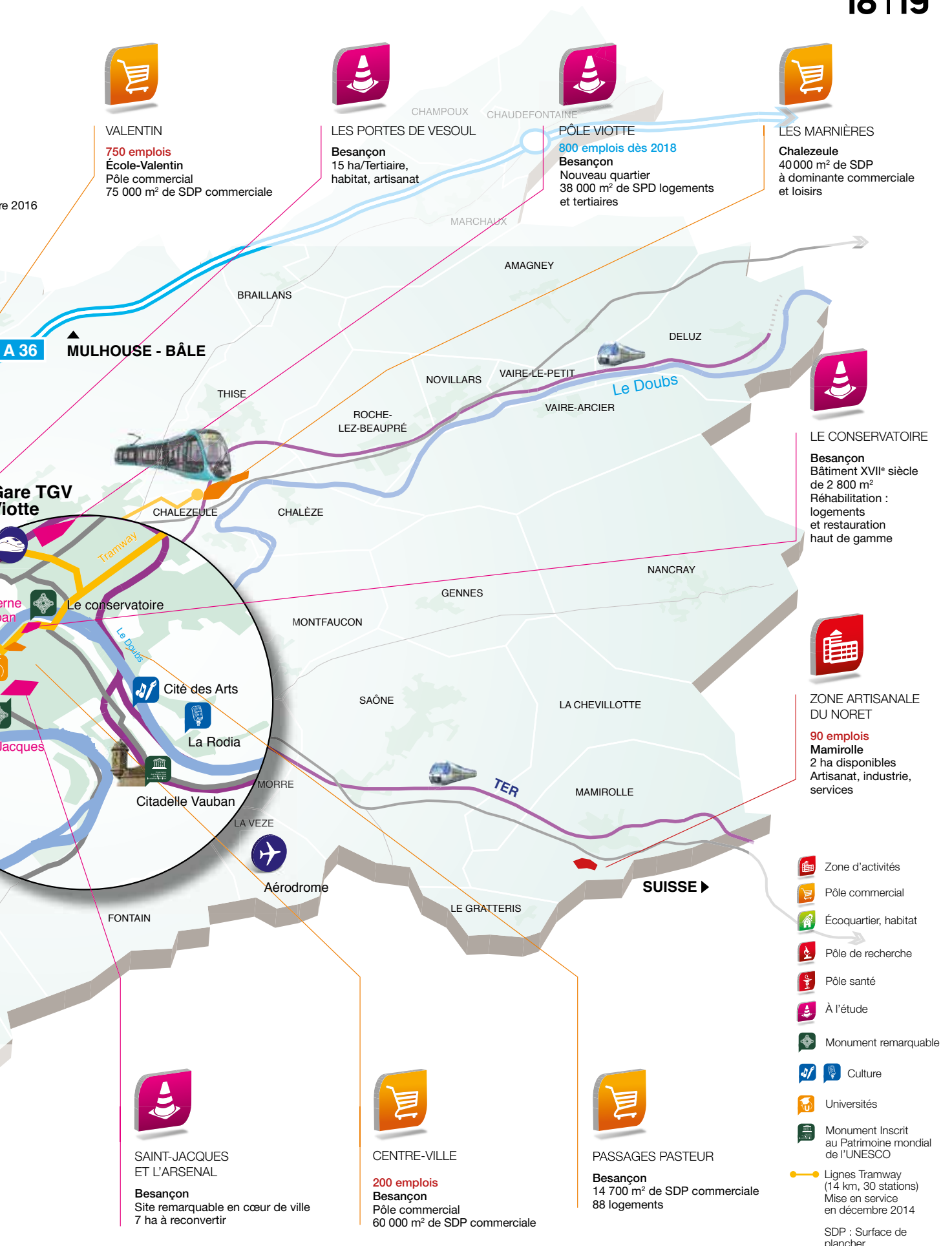


CHATEAUFARINE
+ de 2 000 emplois
Besançon
Pôle commercial
120 000 m² de SDP commerciale



CASERNE VAUBAN
Besançon
Nouveau quartier de vie
60 000 m² de SDP logements
2 000 m² de SDP commerces et services
4 000 m² de SDP tertiaire





VALENTIGNÉY
 750 emplois
 École-Valentin
 Pôle commercial
 75 000 m² de SDP commerciale



LES PORTES DE VESOUL
 Besançon
 15 ha/Tertiaire,
 habitat, artisanat



PÔLE VIOTTE
 800 emplois dès 2018
 Besançon
 Nouveau quartier
 38 000 m² de SDP logements
 et tertiaires



LES MARNIÈRES
 Chalezeule
 40 000 m² de SDP
 à dominante commerciale
 et loisirs



LE CONSERVATOIRE
 Besançon
 Bâtiment XVII^e siècle
 de 2 800 m²
 Réhabilitation :
 logements
 et restauration
 haut de gamme



**ZONE ARTISANALE
 DU NORET**
 90 emplois
 Mamirolle
 2 ha disponibles
 Artisanat, industrie,
 services

- Zone d'activités
- Pôle commercial
- Écoquartier, habitat
- Pôle de recherche
- Pôle santé
- À l'étude
- Monument remarquable
- Culture
- Universités
- Monument Inscrit au Patrimoine mondial de l'UNESCO
- Lignes Tramway (14 km, 30 stations) Mise en service en décembre 2014



**SAINTE-JACQUES
 ET L'ARSENAL**
 Besançon
 Site remarquable en cœur de ville
 7 ha à reconverter



CENTRE-VILLE
 200 emplois
 Besançon
 Pôle commercial
 60 000 m² de SDP commerciale



PASSAGES PASTEUR
 Besançon
 14 700 m² de SDP commerciale
 88 logements

SDP : Surface de plancher

3 Des projets d'envergure

Nouvelle Ère et Bio Innovation voient grand

Parc Nouvelle Ère aux Auxons et pôle Bio Innovation sur Temis Santé : ces deux programmes immobiliers créés par le Grand Besançon sortiront de terre dans quelques mois. De futurs viviers de compétences et d'emploi.

Suivez le Signal ! Livrable en deux temps, ce premier bâtiment de 5 000 m² du parc d'activités Nouvelle Ère, implanté aux abords de la gare TGV des Auxons, sera livré en fin d'année. Une tranche de 2 400 m² d'abord, suivie en 2017 par le reste de l'immeuble, labellisé Haute qualité environnementale et Basse Consommation, entièrement connecté en Très Haut Débit et divisible en surfaces de 100 à 1 000 m², avec entrée VIP directe depuis la gare. Dédicée aux activités tertiaires et à l'industrie légère, Nouvelle Ère, qui s'étendra à terme sur 56 000 m², dans un cadre naturel mais à seulement quelques minutes du centre-ville, se veut un parc d'avenir du développement de l'agglomération.

MÉDICAMENTS DE DEMAIN

« Bio Innovation sera le chaînon pour rassembler les acteurs locaux de la recherche (praticiens, étudiants en médecine, ingénierie...) et les industriels : ils y trouveront des moyens et des services pour la mise au point des dispositifs et médicaments de demain » se réjouit Bruno Favier, directeur de TEMIS. Implanté sur TEMIS Santé d'ici fin 2018, Bio Innovation offrira sur 3 500 m² et 5 niveaux, une technologie de pointe (plateformes de biologie moléculaire et cellulaire, impression



3D...). Le tout en prise directe avec l'enseignement supérieur, le centre d'investigation clinique, le CHRU, dans une logique de transfert de technologies et d'innovation.



**Grand Besançon : 03 81 87 88 10
et TEMIS : 03 81 50 46 95**

La reconversion de l'hôpital Saint-Jacques

Exceptionnel ensemble de bâtiments du XVII^e siècle, le site de l'hôpital Saint-Jacques s'étend sur 7 ha qui pourraient devenir un pôle majeur du Grand Besançon. Il offre en effet, tant par la surface que par l'emplacement, de remarquables possibilités au cœur même de la boucle, incluant l'Arsenal situé en face. Tandis que la plupart de ses services sont transférés depuis 2012 sur Jean Minjot, le CHRU, propriétaire du site, mène depuis plusieurs années déjà une réflexion en lien avec la Ville, sur le devenir des lieux. Il est question d'une « cité des savoirs, et de l'innovation » qui pourrait réunir médiathèque, bibliothèque universitaire, centre de congrès, hôtel, des start-ups, un Fab lab (lieu d'échange autour du numérique), des logements, une résidence intergénérationnelle, des commerces et brasserie...

MONUMENTS HISTORIQUES

« 30 000 m² sont classés ou inscrits aux monuments historiques, indique Dominique Schauss, conseiller municipal de la Ville de Besançon en charge du pilotage du projet, tandis que 20 000 m² seront potentiellement disponibles pour des constructions neuves ». Aux côtés du

CHRU, la Ville joue un rôle essentiel en termes d'orientations urbaines, d'aménagement public et d'appui technique. Pour l'heure, le montage juridique est en phase d'étude, tandis que les investisseurs continuent à visiter le site. Avec dans le meilleur des cas, une pose de la 1^{re} pierre espérée à l'horizon 2018.



Projet urbain autant qu'économique, la requalification de l'espace Saint-Jacques est un enjeu majeur pour Besançon et l'agglo.





Stratégie économique : cap sur 2020 !



Le Grand Besançon qui vient de se voir remettre le titre national de territoire le plus « business friendly » par le magazine *L'Expansion*, va s'appuyer sur ce qui fonctionne pour développer sa nouvelle feuille de route du développement économique pour les 5 prochaines années. « *Qualité des formations supérieures, écosystème d'affaires performant articulé autour de la recherche, de l'entreprise, des pôles compétitifs et des zones d'activités de pointe sont les critères sur lesquels nous travaillons au quotidien et qui ont été valorisés par le magazine L'Expansion* », note Alain Blessemaille vice-président du Grand Besançon en charge de l'économie. Un environnement propice à l'épanouissement des entreprises et que l'agglomération souhaite encore améliorer.

AMÉLIORER UNE RECETTE QUI FONCTIONNE

Ainsi, la nouvelle stratégie Grand Besançon 2020 vise à bâtir un territoire toujours plus « *entrepreneurial, technologique et tertiaire, créateur de richesses et d'emplois* », explique-t-il. Une mise en œuvre qui passe par l'implantation d'entreprises, en proposant une offre immobilière et foncière d'activités, en accompagnant les projets économiques (528 détectés à ce jour) et en aidant à la diversification du tissu économique. Enfin, les filières porteuses (luxe, aéronautique, numérique...) comme à fort potentiel (agroalimentaire, tourisme d'affaires...) seront confortées ou structurées, permettant de maintenir une moyenne de 30 projets concrétisés et 100 emplois créés par an.

On n'arrête pas le projet !



Retrouvez toute l'actu économique quotidienne du Grand Besançon sur LinkedIn.

20 | 21

3
QUESTIONS
À



Jean-Louis FOUSSERET
Président du Grand Besançon

&

Alain BLESSEMAILLE
Vice-président du Grand Besançon en charge du développement économique.



2001-2016 : 15 années de travail pour développer l'activité économique. Quel bilan en faites-vous ?

JLF : Depuis 15 ans, l'Agglomération s'investit dans le développement économique du Grand Besançon et poursuit ainsi le travail engagé avant la création de l'agglomération, par les communes qui la composent et le district. Nous avons su créer les conditions du développement économique et soutenir l'emploi. Comment ? En apportant des aides aux entreprises qui investissaient, cherchaient de nouveaux locaux ou qui venaient s'installer sur notre territoire. Mais aussi en soutenant les créateurs d'entreprises pour les aider à lancer leur activité. Nous avons aussi aménagé des parcs d'activités d'intérêt communautaire, au nombre de 13 aujourd'hui, équipés des infrastructures numériques de dernière génération (très haut débit à coût faible, data center pour héberger les données entreprises...) et qui abritent des milliers d'emplois. D'autres projets d'aménagement majeurs qui vont conditionner l'avenir économique de notre territoire, ont été lancés ou le seront dans les mois et années à venir. (cf. voir par ailleurs)

Justement, quelle est l'action du Grand Besançon aujourd'hui en matière de développement économique ?

AB : Nous nous positionnons comme facilitateur au service d'un client commun à tous les acteurs du territoire, l'entreprise, et au service d'un bénéficiaire final de cette dynamique de territoire : les habitants. Car les infrastructures ne suffisent pas, il faut aussi un écosystème vivant et dynamique pour augmenter le flux d'affaires sur le territoire. Formations, recherche, pôle de compétitivité, université, entreprises, collectivités, tous mobilisés pour entretenir un écosystème pérenne, créateur de valeurs.

Quelle est la stratégie économique du Grand Besançon pour les années à venir ?

JLF : Nous avons fixé un cap jusqu'en 2020 (cf. ci-contre). Nous avons notamment ciblé plusieurs secteurs clés comme l'horlogerie, le luxe, la santé, l'aéronautique, les nouveaux usages numériques ou encore la billetterie. Des domaines dans lesquels Besançon est en pointe et que nous devons accompagner au quotidien. Tous les élus du Grand Besançon sont mobilisés sur cet enjeu prioritaire.



À la périphérie

SECTEUR EST

La grande cuisine républicaine ou : la commune nouvelle aux petits oignons (sans le i maintenant)

Un département mis à la diète ; une région qui double de volume ; une intercommunalité qui prend des formes ; et la commune dans tout ça : née le 14 décembre 1789, mais passera-t-elle l'hiver 2020 ? Pourtant, aujourd'hui, nous assistons à une véritable frénésie autour de cette commune nouvelle. Mais au fait, où est

la nouveauté ? Est-il raisonnable d'ajouter une couche dans le millefeuille tant décrit par tous ? Quel intérêt, à cette heure, dans notre agglomération du Grand Besançon de créer une commune nouvelle ? Communauté d'agglomération aujourd'hui, Communauté Urbaine demain, quelles significations :

- une gestion du foncier extra-communale avec un PLUI,
- des compétences eau et assainissement qui reviennent à la CU,

- la gestion des cimetières lui reviendra aussi, - de même que la compétence en matière de voirie, etc.

Soyons rassurés mes cher(e)s collègues, nous ne sommes pas encore dégradés et restons des officiers de police judiciaire et de l'état civil ; des agents de l'état, en somme.

Alain BLESSEMILLE
Maire de Brailans

Vice-président du Grand Besançon

SECTEUR NORD

Fusions

La loi RCT a incité les communes à fusionner. Les Auxons a été la première commune nouvelle du Doubs créée dans ce nouveau cadre de réforme territoriale. Un an après, rien n'est à regretter au vu des réalisations déjà effectuées (restructuration intégrale d'un axe routier, création de piste cyclable, création d'une bibliothèque) et des projets engagés (extension de la

mairie, réaménagement du pôle sports/loisirs). Comment anticiper les grands bouleversements attendus avec la loi NOTRe ? Les collectivités locales privées des subsides de l'État devront s'organiser pour survivre, sans accabler le contribuable. La fusion dans des plus grandes structures semble ainsi inéluctable ; les régions ont fusionné, les communautés de communes s'agrandissent, et on amincit le millefeuille des compétences en supprimant les EPCI.

Dans cette nouvelle organisation, que deviendront les plus petites communes ? À quoi serviront les maires quand on leur aura ôté la maîtrise des sols, la gestion de l'eau, et quoi d'autre encore ? Malgré ces incertitudes, soyons réactifs, agissons pour éviter le pire.

Serge RUTKOWSKI,
Maire des Auxons,

Conseiller communautaire délégué

SECTEUR OUEST

Intercommunalité : l'essentiel est à venir !

L'exigence de la loi NOTRe quant à la taille des communautés et la rapidité de sa mise en œuvre n'auront pas permis de répondre à toutes les aspirations individuelles des communes. Au final, dans l'arrondissement de Besançon, le consensus aura largement prévalu. Mais l'essentiel est à venir avec la définition du mode de scrutin pour les élections intercommunales. Le législateur pourra choisir le modèle actuel avec un Conseil commu-

nautaire issu du groupe local (communes + communauté) et qui est un véritable modèle de démocratie participative, creuset de vrais consensus. Ou bien de « vieux démons » l'emporteront à travers un scrutin direct de listes, au niveau communautaire. Une nouvelle institution verra alors le jour qui n'aura plus rien d'intercommunale. Les communes n'auront plus d'objet et des secteurs entiers ne seront plus représentés au Conseil communautaire, dont le visage résultera d'arbitrages parisiens pour la composition des listes. Quant au

fonctionnement de l'Assemblée, il sera aussi stérile que ce que l'on voit trop souvent : les élus majoritaires étant sous l'autorité de leur leader, les minoritaires étant cantonnés le plus souvent à la contestation. Ce serait ça la modernité ? Que les associations des maires se mobilisent contre cette perspective et soient force de proposition plutôt que de regarder vers le passé.

Gabriel BAULIEU
Maire de Serre-les-Sapins

Vice-président du Grand Besançon

SECTEUR PLATEAU

LA GOUVERNANCE DANS LA NOUVELLE INTERCOMMUNALITÉ

La loi NOTRe promulguée le 7 août 2015 modifie profondément l'organisation des collectivités territoriales qui sont toutes concernées. Les transferts obligatoires de compétences aux intercommunalités sont fixés par la loi (eau, assainissement, développement économique-commerce, PLUI...). Le seuil des intercommunalités, avec un minimum de 15 000 habitants, concerne des

intercommunalités moyennes à la CAGB. Le SDCl¹ arrêté par le Préfet en février 2016, conduit à une « Nouvelle CABG » qui passe de 57 communes et 180 786 habitants à 72 communes et 190 540 habitants.

Les intégrations posent, bien entendu, des problèmes techniques, financiers...

Mais pour cette intercommunalité de grande taille, sa gouvernance sera à construire. Elle doit faire face à un double défi : déséquilibre de taille entre Besançon et les autres communes et nombre de communes. Il faut

reconsidérer son fonctionnement actuel et ses instances pour développer un sentiment d'appartenance.

Il est nécessaire que tous les élus des communes arrivent à être réellement parties prenantes des décisions et partagent l'ambition de ce nouveau territoire.

¹ Schéma Départemental de Coopération Intercommunale

Daniel HUOT
Maire de Mamirolle
Conseiller communautaire délégué

SECTEUR SUD-OUEST

Ruralité et fibre optique

Besançon, pionnière avec le réseau lumière, très bien. Mais les communes de la ruralité désespèrent devant l'absence du très haut débit. De trop nombreuses zones dans nos communes ne bénéficient même pas d'un débit suffisant ou du dégroupage, parce qu'en bout de ligne.

Les communes de la ruralité ont vu disparaître la plupart des services de proximité.

Elles devraient donc bénéficier de la dématérialisation des services, en priorité. Les contraintes pour l'installation de la fibre optique sont moindres voire inexistantes et devraient permettre son installation plus rapidement qu'en zone urbaine.

Ainsi, la fracture et le mécontentement se font de plus en plus forts de la part de nos concitoyens et à juste titre face à l'inégal accès aux réseaux dématérialisés, alors que nous sommes à l'ère du tout numérique.

La ruralité est synonyme d'un certain confort de vie, cependant elle ne doit pas être synonyme d'isolement et doit bénéficier d'un accès rapide et de qualité à l'information et cela passe par la fibre optique.

Personne (ruraux ou urbains) ne veut être à la marge, à la périphérie, et le développement économique passe par le numérique.

Sylvie THIVET
Adjointe au Maire d'Osselle-Routelle
Conseillère communautaire

MAJORITÉ MUNICIPALE

Parité ? Égalité ? Réalité ?

Alors que les assemblées d'agglomération se sont – un peu – féminisées via la technique du fléchage sur les listes municipales, ce mouvement n'a pas encore atteint les exécutifs. Nationalement, 92 % des présidents d'intercommunalité sont des hommes. Au sein de notre Conseil de communauté, on dénombre 34 femmes sur 112 élus ; 4 Vice-présidentes sur un total de 15 au Bureau, et seulement 2 Conseillères communautaires déléguées sur 13. Six femmes pour un total de 30 membres, cela fait 20 % d'élues dans l'Exécutif.

Il y a nécessité de croiser les approches pour rendre visibles les inégalités. Où en sommes-nous aujourd'hui dans l'Agglomération ? Côté emploi : 46 % des femmes seulement occupent un emploi, et 61 % de ceux-ci sont aujourd'hui « aidés ». N'oublions pas également que 85 % des temps partiels sont occupés par des femmes, et que 85 % des familles monoparentales ont à leur tête une femme. Côté social : elles sont les principales bénéficiaires des prestations CAF, et des prestations couverture maladie. Et d'autres indicateurs viennent nous confirmer que ce sont elles qui rencontrent le plus de difficultés : par exemple, 62 % des aides accordées pour faire face à des difficultés de paiement des factures d'énergie leur sont destinées. À une triple inégalité sexuée, sociale et territoriale, s'ajoutent donc des inégalités au sein de la population : concentration de la pauvreté, répartition traditionnelle des rôles sociaux et moindre accès aux services.

Les communes étant l'échelon de gouvernance le plus proche des citoyens, elles portent une responsabilité démocratique pour la mise en place d'une société plus égalitaire, mais aussi un rôle politique en s'engageant à prendre des mesures appropriées pour défendre une participation équilibrée F/H.

Les Bisontins peuvent se réjouir de l'apparition depuis 2014 d'une délégation spécifique dédiée à l'égalité : attentive et à l'initiative. J'invite d'ailleurs tous les Grand Bisontins au petit Kursaal de Besançon le 5 mars 2016 dès 9h30 où nous parlerons notamment engagement associatif au féminin, en présence de spécialistes de ce thème. Je vous y attends nombreuses... et nombreux !

Avec le 1^{er} rang européen en matière de féminisation des instances dirigeantes des entreprises, la France progresse... Beaucoup reste à faire. Continuons à agir et à mobiliser toute la société pour confirmer des tendances encourageantes et les amplifier !

Ilva SUGNY

Conseillère communautaire

Solange JOLY

Conseillère communautaire

OPPOSITION MUNICIPALE

Baisse des dotations de l'État : une opportunité pour gouverner autrement.

La baisse massive des dotations aux collectivités a des conséquences douloureuses sur l'investissement local, l'emploi, les services à la population. De même, la complexité des lois de décentralisation nous placent, nous élus locaux, dans une situation d'incertitude constante. Ce contexte impacte une sorte de récession sur les entreprises locales ; il limite nos marges de manœuvre pour conduire des projets de développement qui favorisent la création d'emplois, alors que les collectivités locales jouent un rôle central, au plus près du terrain, pour répondre aux besoins de ces entreprises.

En parallèle, nous le constatons, les citoyens font montre d'une exigence paradoxale : celle de vouloir des services publics adaptés à leurs besoins et dans le même temps ils veulent que les impôts, qui servent à les financer, baissent.

Tout cela offre une opportunité pour réinventer la gestion de nos collectivités et mieux maîtriser la fiscalité, voire la diminuer.

Des gisements d'économie peuvent être trouvés dans des dépenses discutables : le saupoudrage des subventions qui ont un impact économique faible, les coûts de dysfonctionnement qui concernent les tâches faites en double...

Faire des économies socialement supportables, c'est possible au travers des méthodes de gouvernance et de gestion basées sur la participation des citoyens, structurées avec le soutien des élus.

Gouverner autrement : voilà un défi que l'exécutif du Grand Besançon doit relever avec l'ensemble des élus de l'agglomération à partir de 2 axes : fédérer les énergies, s'ouvrir !

Jacques GROSPELLIN

Conseiller communautaire
Sénateur du Doubs

Déploiement du Très Haut Débit

Si à Besançon, la transition vers le très haut débit avait plutôt bien démarré, aujourd'hui, le déploiement de la fibre optique prend du retard sur le calendrier affiché par l'opérateur Orange. Les objectifs initiaux de fibrer l'ensemble de Besançon d'ici 2017 et l'ensemble de l'agglomération d'ici 2020 ne semblent plus réalisables. On peut regretter qu'à l'époque aucune convention n'ait été signée entre l'opérateur et l'agglomération.

Ce retard nécessite un éclaircissement de la part d'Orange. Il est en effet nécessaire de s'assurer que dans la zone où l'opérateur a manifesté son intention d'investir, il ne se contente pas des parties densément peuplées, repoussant les zones dispersées à un calendrier indéfini.

Le déploiement du THD recèle des enjeux économiques et d'aménagement pour notre territoire. Pour les élus MoDem, ce manque de visibilité complique les choix stratégiques. Un retard trop important viendrait, dans le contexte actuel de concurrence territoriale, pénaliser l'attractivité de l'ensemble de notre agglomération.

Laurent CROIZIER

Conseiller communautaire



QUELQUE CHOSE DE POSSIBLE

MISE EN SCÈNE, ÉCRITURE ET SCÉNOGRAPHIE
AURÉLIA GUILLET
ÉCRITURE ET COLLABORATION ARTISTIQUE
DAVID SANSON

AVEC ANNE CANTINEAU, MIGLEN MIRTCHEV, PHILIPPE SMITH, AURÉLIA GUILLET
ET JÉRÔME CASTEL EN ALTERNANCE AVEC VINCENT MOUGEL.
COPRODUCTION DU CDN BESANÇON FRANCHE-COMTÉ

DU 16 AU 18 MARS 2016
AU CDN - GRANDE SALLE

www.cdn-besancon.fr
03 81 88 55 11
Avenue Édouard Droz 25000 Besançon
ARRÊT TRAM : PARC MICAUD

TARTUFFE OU L'IMPOSTEUR

TEXTE
MOLIÈRE
MISE EN SCÈNE
BENOÎT LAMBERT

AVEC MARC BERMAN, STÉPHAN CASTANG, ANNE CUISINIER, YOANN GASIOROWSKI,
FLORENT GAUTHIER, ÉTIENNE GREBOT, RAPHAËL PATOUT, AURÉLIE REINHORN, CAMILLE ROY
MARTINE SCHAMBACHER, PAUL SCHIRCK, EMMANUEL VÉRITÉ

DU 30 MARS AU 7 AVRIL 2016
AU CDN - GRANDE SALLE



DUBOZ Horticulture,
Votre producteur de fleurs, plantes et
plants potager depuis 1904
www.duboz-horticulture.fr

Venez retrouver chez nous
des végétaux produits
sur place dans le respect
de la nature (pensées,
primevères, plants potagers,
plantes à massifs...), ainsi
que des conseils de
professionnels passionnés.



7 rue du Passeur (dernière l'église de Velotte) - 25000 BESANÇON - Tél. 03 81 51 40 27

Horaires d'ouverture : du lundi au samedi : 8h30 à 12h et 13h30 à 19h
Ouvert les jours fériés et dimanches de mai : 9h à 12h et 14h00 à 18h

BON D'ACHAT

Valable chez DUBOZ Horticulture jusqu'au 31/12/2016,
pour tout passage en caisse d'un minimum de 30€ - hors promotion
- hors carte de fidélité et non cumulable - Un seul bon par foyer

5€



Les Artisans du Végétal



N° HPF 09-12/09



SNCB

Société Nouvelle
Construction Bisontine



*Maçonnerie, terrassement, carrelages
dallages, chapes, béton poli,
béton désactivé, piscine, aménagement
terrasses et balcons*

8 rue Albert Einstein 25000 Besançon
Tél. : 03 81 88 28 36 Fax : 03 81 50 82 24
Mobile : 06 73 32 47 59 - Mail : sncb25@orange.fr
www.sncb-maçonnerie.fr

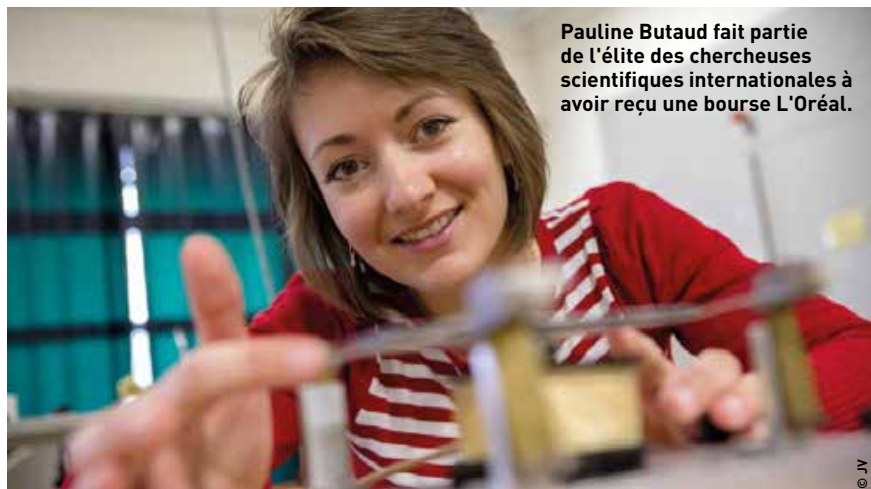
Pauline Butaud : tête chercheuse

C'était le 30 septembre dernier à Paris, Pauline Butaud décrochait la Bourse L'Oréal - Unesco « Pour les femmes et la science » qui, chaque année, récompense et soutient des femmes chercheuses.

Sur les 821 candidates de l'édition 2015, 10 post-doctorantes se sont vu accorder 20 000 €, et 10 doctorantes 15 000 €, un coup de pouce substantiel destiné exclusivement au financement des travaux engagés. Parmi elles, la Bisontine d'adoption Pauline Butaud, chercheuse en poste à l'Université de Bourgogne Franche-Comté en tant que doctorante en mécanique des matériaux. La jeune femme de 26 ans a désormais 18 mois de travail devant elle pour faire aboutir un projet de recherche qui prolonge ses trois années de thèse.

« AMÉLIORER LA STABILITÉ ET LA DURÉE DE VIE DES VÉHICULES »

Originaire de Cluny, c'est à l'ENSMM, à Besançon, qu'elle est venue suivre ses études. Aujourd'hui intégrée au département de Mécanique Appliquée de l'Institut Femto-ST, Pauline « planche » sur les capacités amortissantes des polymères (plastiques) et leurs applications dans le secteur des transports (terrestres, aéronautiques...). L'objectif étant d'augmenter la stabilité des véhicules et la durée de vie de leurs composants. « *L'idée consiste en effet à fournir un matériau léger qui limite le coût énergétique, et à développer ses propriétés d'amortissement des vibrations tout en*



Pauline Butaud fait partie de l'élite des chercheuses scientifiques internationales à avoir reçu une bourse L'Oréal.

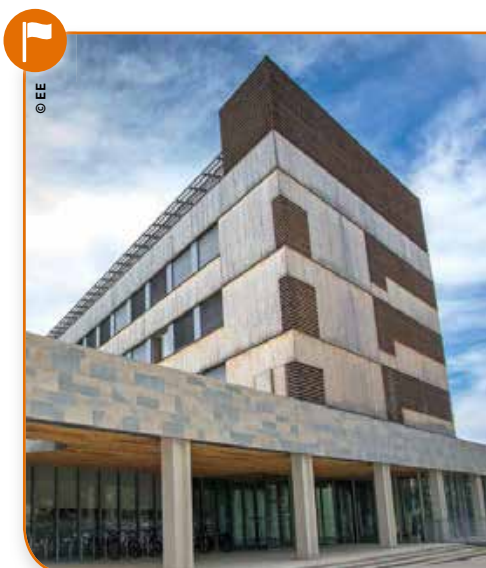
conservant une rigidité élevée. L'innovation résidera dans la destination de ce matériau dans des domaines autres que ceux pour lesquels il est utilisé actuellement. » À terme, elle devra rendre compte à la Fondation L'Oréal de l'avancée de ses recherches puis trouver un poste pérenne de chercheuse ou de maître de conférence.

FEMME DE SCIENCE...

« *Une étude d'envergure européenne (Opinion way, 2015) établit que 67 % des Européens pensent que les femmes n'ont pas les capacités requises pour ac-*

céder à des postes scientifiques. Le but de cette bourse est donc de promouvoir les femmes dans l'univers encore très masculin (à 70 %...) de la recherche en sciences et en technologies. » Pour battre en brèche ces préjugés d'un autre âge, dans le cadre du programme « Pour les filles et la science » de la Fondation L'Oréal, Pauline sera amenée à intervenir ce printemps dans les lycées, afin d'évoquer son exemple, son parcours, sa réussite, et susciter des vocations.

Contact : pauline.butaud@femto-st.fr



FEMTO-ST et Sensor en « PhASES »

Le laboratoire de recherche FEMTO-ST, basé depuis 18 mois dans le bâtiment TEMIS Sciences, possède, à l'image de Pauline Butaud, des chercheurs d'excellence qui travaillent en étroite relation avec les entreprises locales. À ce titre, en 2015, l'Institut FEMTO-ST et l'entreprise bisontine Sensor se sont rapprochés au sein du laboratoire tout spécialement créé PhASES (Physical Acoustics, Sensors and Embedded Systems). Cette unité commune de recherche techno-

logique est dédiée aux systèmes de mesure innovants pour créer, notamment, de nouvelles générations de capteurs intelligents et résistants, à la fois passifs (sans batterie) et interrogeables à distance. Concrètement, ces capteurs doivent permettre de relever des mesures pour diagnostiquer un problème avant panne dans des systèmes comme les fours, moteurs, réacteurs, par exemple.

Plus d'infos : www.femto-st.fr

Portes Ouvertes 2016

ÉCOLE SAINTE-COLETTE,
COLLÈGE SAINT-JOSEPH,
ET LYCÉE SAINT-PAUL

Vendredi 11 mars, de 16 h à 20 h

LYCÉE PROFESSIONNEL
SAINT-JOSEPH
ET LYCÉE SAINT-PAUL

Samedi 12 mars, de 9 h à 12 h

www.stjoseph-stpaul.org

ON S'ÉQUIPE À PETITS PRIX !
DU 9 AU 27 MARS

169€ 58% 109€₉₀
Casque A1000
ET 1000 mini-motard

229€ 48% 179€₉₀
Casque textile
1000 mini-motard

219€ 70% 149€₉₀
Blouson textile 1000
Enduro mini-motard

249€ 50% 199€₀₀
Blouson textile 1000
Enduro

EXCLUSIVITÉ DAFY !
459€ 100% 359€₀₀
Blouson cuir 1000
avec blouson

**4 rue du Valset Chalezeule
ZI THISE (derrière la station AVIA)
Tél. 03 81 47 20 00 • www.dafy-moto.com**

Dafy
La passion PRO
SPEED MOTOS

académie Besançon **É greta**
BESANÇON)))
FORMEZ-VOUS À DEMAIN

35 avenue de Montrapon
25000 BESANÇON
Tél. : 03 81 88 25 94
greta.besancon@ac-besancon.fr
www.greta-besancon.com

Une autre offre en alternance au GRETA de BESANÇON !

- Licence professionnelle bâtiment et construction option économie de la construction, management projets BIM du 03/10/2016 au 05/07/2017
- Chef d'équipe aménagement finitions option efficacité énergétique d'octobre 2016 à mars 2017
- Chargé(e) d'affaires en rénovation énergétique du bâtiment du 12/09/2016 au 13/07/2017
- Gestionnaire de paie du 05/09/2016 au 30/06/2017
- BTS Assurance du 01/09/2016 au 30/06/2018
- Cap cuisine du 19/09/16 au 26/05/2017

Formations en contrat ou période de professionnalisation

afaq
ISO 9001
Qualité
AFNOR CERTIFICATION



Osselle et Routelle, riment avec fusionnelles !

Depuis le 1^{er} janvier dernier, les villages d'Osselle et de Routelle ont uni leur destinée, en formant une nouvelle commune de 937 habitants. Un mariage de raison qui permet aux deux voisins d'échafauder des projets qu'ils n'auraient jamais pu envisager en restant isolés. La perspective de réaliser des économies de fonctionnement a aussi pesé dans la balance...

Le Grand Besançon est passé de 58 à 57 communes, en ce début d'année, avec la naissance de la commune d'Osselle-Routelle. « Le déclic pour fusionner a été l'impasse dans laquelle se trouvait le regroupement scolaire pour construire une école adaptée à ses besoins, explique Pierre Dagon-Lartot, maire de la nouvelle commune. Les subventions d'État nécessaires pour mener à bien ce projet ne nous étaient allouées qu'en cas de fusion. Grâce à cette dernière, nous avons pu amorcer la démarche, avec l'objectif d'une école livrée pour la rentrée 2018. »

DES ÉCONOMIES ET UN ACCUEIL DU PUBLIC AMÉLIORÉ

Au-delà de cette première concrétisation rendue possible par la fusion, la commune a d'autres projets dans ses cartons : une salle polyvalente, des travaux de voirie ou encore la création d'un Plan Local d'Urbanisme (PLU). Autant de programmes qui pourront être mis en œuvre, tout en dégageant



des économies. « Un PLU nous permettra de répondre à la forte demande de familles souhaitant s'installer à Osselle-Routelle, évoque Michel Lartot, Maire délégué d'Osselle. Un tel document représente un budget de 30 000 €. Or, comme il n'y en aura qu'un seul à élaborer, et non deux, c'est autant d'économisé. »

Des volumes de travaux et d'achats plus importants permettront aussi à la commune de négocier de meilleurs tarifs auprès de ses prestataires. « Toujours sur le plan financier, les jeux de subventions nous font gagner près de 17 000 € par an, sur trois années, an-

nonce Michel Lartot. La fusion améliore aussi le service rendu aux habitants. Par exemple, les horaires d'ouverture des services municipaux s'en trouvent élargis. Les administrés ont déjà pris le pli d'aller dans la mairie ouverte au moment où ils en ont besoin. »



Plus d'infos :
www.osselle.fr



Après les pionniers, la fusion fera-t-elle des émules ?

Avant de s'orienter vers un regroupement de leurs villages respectifs, les conseillers municipaux d'Osselle-Routelle avaient rencontré un élu des Auxons, commune issue de la première fusion au sein de l'Agglo, en janvier 2015. « Leur retour d'expérience de près d'une année de fonctionnement nous a paru positif, explique Pierre Dagon-Lartot. À présent, c'est nous qui commençons à accueillir des élus du Grand Besançon qui viennent se renseigner au sujet des avantages d'une fusion. Ces regroupements ont donc vocation à se multiplier. Cette année, une soixantaine de communes devraient franchir le pas, en Franche-Comté. »



**PROCHAINEMENT
RANCENAY ET PIREY**

Devenez propriétaire d'un Duplex-Jardin®

DÉCOUVREZ NOS PROGRAMMES À POUILLEY-LES-VIGNES ET BOUSSIÈRES



AGENCE DE BESANÇON :
03 63 64 11 00
RETROUVEZ NOS OFFRES :
carre-habitat.com

CARRÉ 
De l'habitat
Le choix du duplex  du jardin

www.boutiqueldanse.com

L.DANSE

ARTICLES DE DANSE
Costumes pour les spectacles sur commande

	• Justaucorps
	• Collants
	• Pointes - Demi-pointes
	• Chaussures de danse de salon
	• Sneakers
	• Dancewear
	

-5% de REMISE

sur l'ensemble du magasin
sur présentation de ce coupon

Offre valable du 07 mars au 07 avril 2016.
Voir conditions en magasin.

Horaires d'ouverture :
10h00-12h00 • 14h30-18h30
Le samedi fermeture à 18h00
Fermé le lundi

64 rue des Granges 25000 Besançon
06 69 53 17 00 Retrouvez nous sur :
 

boutique.ldanse@gmail.com

 **Ets Guichet**
Stores - Fermetures - Volets

Pour toute commande passée entre
le 14 mars et le 16 avril 2016

LA MOTORISATION OFFERTE*




39 rue de Terre Rouge - 25000 BESANÇON
Tél : 03 81 81 35 38
eric.guichet@wanadoo.fr
www.ets-guichet.decostory.fr

*offre valable du 14 mars au 16 avril 2016 dans votre magasin (hors pose et livraison, dans la limite des stocks disponibles). Offre valable pour l'achat d'un store banne coffre d'un montant minimum de 2000 € TTC.

ENTREPRENEURIAT

Terreau fertile pour jeunes entreprises

La Pépinière de Palente veille sur les entreprises naissantes, les accompagne pas à pas et leur fournit le terreau essentiel à leur croissance. Rencontre avec trois d'entre elles : ACSE, IGC et Franche-Comté Pesage.

Une myriade de bureaux, un espace détente-café, un grand meuble à tiroirs au nom de chaque société. Au 2 chemin de Palente, l'ambiance est coopérative. « Ici, on n'est pas seuls au fin fond de la forêt », lance Julien Puget, à la tête d'ACSE. On peut travailler ensemble, échanger des aides pratiques et précieuses, cela crée une bonne dynamique ». Avec son frère Laurent, il conçoit, fabrique et vend des instruments à percussion dans les 100 m² investis en juin 2015.

« LA PÉPINIÈRE DONNE UN ÉLAN »

D'autres sociétés, 26 en tout, y développent leurs compétences dans de multiples domaines : communication, signalétique, mécanique, coaching ou développement de logiciel. « Le loyer est un avantage non négligeable. Il défie toute concurrence la première année puis augmente graduellement », souligne Olivier Py, directeur général de Franche-Comté Pesage, société spécialisée dans la vente, la réparation, le contrôle, la location et la fourniture d'appareils de pesage homologués.

Les entreprises peuvent y rester quatre ans, avant de voler de leurs propres ailes. Comme IGC, agence immobilière spécialisée dans la gestion de copropriété et la gérance locative, créée en 2012. « La pépinière nous a donné un sacré élan au démarrage. Notre développement n'aurait pas été le même si notre budget avait été grevé dès le départ par des charges importantes », constate Régis Cadrot, co-gérant.

« UN BRISE-VENT »

De plus, tous disposent de matériel partagé (fax, scanners, copieurs), de salles de



La pépinière de Palente met tout en œuvre pour favoriser le lancement des entreprises.

réunion, de services collectifs (courrier, standard) et d'une aide administrative et juridique proposée par BGE Franche-Comté, située juste à côté. « La pépinière est un brise-vent efficace qui adoucit les effets du marché par du conseil, des charges faibles, de la coopération et des aides », résume André Aurière, directeur de BGE FC qui gère la pépinière dans le cadre d'une

délégation de service public. Les résultats sont là. Seuls 10 % jettent l'éponge. Les autres se développent à leur rythme. À l'image des frères Puget dont l'entreprise s'est agrandie de 60 m² en février et qui ont embauché une personne.



La pépinière de Palente en chiffres

26 entreprises

actuellement hébergées
soit environ 50 emplois

1 879 m²

de superficie

Des ateliers et des bureaux
de **11 à 200 m²**

Un accompagnement jusqu'à
48 mois d'activités

75 %

de réussite 10 ans après
la création d'entreprise
(Exemple de société passée avec succès par la pépinière : Sonaxis, 20 salariés aujourd'hui sur TEMIS.)

Comment faire ?

Toutes les entreprises créées depuis moins d'un an peuvent prétendre à des locaux dans la pépinière de Palente. Leur dossier doit cependant être accepté par un comité d'agrément du Grand Besançon. Ensuite ces entreprises signent une convention et bénéficient de locaux pour une durée de deux ans (renouvelable deux fois un an maximum). Un local de 100 m² et un bureau de 32 m² sont actuellement disponibles. Pour toute information, vous pouvez contacter Jessy Henry au 03 81 47 97 05 et par mail : jessy.henry@bgefc.org

SMART-CITY

La fin du ticket horodateur !

En place depuis fin janvier à Besançon, la nouvelle génération d'horodateurs Parkéon (soit 125 appareils) ne délivre plus de tickets de stationnement. Désormais, l'usager doit d'abord taper son numéro d'immatriculation (sans espace ni tiret et sans numéro du département pour les nouvelles plaques), avant de payer en monnaie, carte bancaire, free-pass ou application Whoosh. Dès lors, inutile de retourner vers son véhicule pour appliquer le ticket derrière le pare-brise : tout est dans l'horodateur. Les agents, équipés de terminaux portatifs, n'ont plus qu'à interroger la base de données pour vérifier la validité du paiement.

FAMILLES D'ABONNÉS

Cette nouvelle fonctionnalité s'ajoute à plusieurs prestations offertes par

ce « kiosque interactif ». L'appareil délivre ainsi de façon aléatoire des coupons de réduction et des bons d'achat chez les commerçants bisonnins. Depuis l'automne, l'appli Whoosh permet aussi de payer son stationnement depuis un smartphone connecté ou un ordinateur... et de prolonger à distance sa durée de stationnement. Enfin, se profile la création de familles d'abonnés pour les professions amenées à de fréquents déplacements (artisans, médecins...), qui leur permettrait d'avoir des réductions. Les débuts de l'horodateur intelligent s'inventent et se testent à Besançon.

Infos sur :

MEILLEUR
TEMPS.fr
VIVRE BESANÇON EN GRAND



Désormais, l'horodateur ne distribue plus de ticket. Vous devrez juste entrer votre numéro d'immatriculation.

TRI DES DÉCHETS

Gestion des déchets : la communication par le sport

Le sport comme vecteur de communication, c'est le moyen original et tonique du SYBERT pour encourager les habitants à adopter les bons gestes dans la gestion de leurs déchets.

Objectif : trier mieux, jeter moins, et passer sous la barre des 100 kg/an/hab de déchets résiduels. Pour

faire circuler le message, l'idée de s'appuyer sur les clubs de sports collectifs et les élites locales du sport promettait de toucher un maximum de gens, par le nombre de spectateurs et de pratiquants comme par la diversité des publics. Un partenariat a ainsi été mis en place en octobre dernier avec les organisateurs d'X-Trême sur Loue. Dans le même esprit, le SYBERT associe l'ESBF et le Grand Besançon Doubs Handball (GBDH) à ses actions de sensibilisation à la prévention et au tri.

licenciés, les deux clubs phares du territoire du SYBERT étaient en effet tout désignés pour servir de support de diffusion pour les préconisations aux bons gestes. La communication du SYBERT va s'appuyer sur l'image des joueurs, notamment des ambassadeurs que sont Amanda Kolczynski, Julie Dazet, Sabrina Zazai et Marine Dupuis, pour l'ESBF, et Ilija Komnenovic, pour GBDH. Distribution de gobelets réutilisables lors des rencontres à domicile, et autres actions de sensibilisation à l'occasion d'événements grand public, le SYBERT et le sport vivent bien ensemble.



Les joueurs de handball de Besançon participent à la sensibilisation au tri des déchets.

DES AMBASSADEURS DU TRI PAS COMME LES AUTRES

Avec environ 2 000 spectateurs à chaque match et des centaines de

LA RODIA

La Rodia souffle ses 5 bougies !

« C'est un drôle de sentiment de regarder en arrière », avoue Manou Comby, directeur de la Scène des musiques actuelles bisontine qui a fêté ses 5 ans en janvier dernier. Côté fréquentation et côté concerts (environ 80 par an), mission accomplie : « nous sommes même au-delà des objectifs », poursuit Manou Comby, nous nous sommes installés dans le paysage, nous sommes dans le top 5 des Smacs pour le taux de remplissage et sommes souvent cités comme la meilleure dans le grand est. Et nous avons réussi à mettre en lumière le caractère profondément rock de cette ville. »

La recette du succès ? « La diversité de l'offre et la défense d'une certaine qualité artistique contemporaine », ajoute-t-il. À l'image du festival Détonation, rendez-vous désormais attendu. « C'est l'exemple parfait d'une rencontre populaire et familiale. On y découvre des artistes pointus, des dj's, des animations, de la déco... C'est bien plus qu'un simple concert. » Prêt pour les 5 prochaines années, car il reste encore beaucoup à accomplir, Manou Comby a un grand rêve : « Faire venir Nick Cave »... Chiche !



Programmation :

www.larodia.com

Retour sur la soirée des

**5 ans sur : www.meilleurtemps.fr
Rubrique "S'évader"**

SPECTACLE

L'« Amoureuse ! » du Vesontio Night Show

Que ceux qui ont raté les deux représentations de janvier se rassurent, une troisième soirée de la revue cabaret « Amoureuse ! » sera donnée au grand Kursaal le vendredi 22 avril (20h30). « Après notre toute première création en 2015, intitulée « Glamour », nous proposons cette année un spectacle totalement nouveau, décors, tableaux, programme, costumes... ; seuls l'esprit et le faste du music-hall à l'américaine demeurent, intactes ! » annonce Gaël Petersen, président de l'association organisatrice, Le Vesontio Night Show.

UN PARADIS LATIN À BESANÇON !

Créée il y a deux ans, la troupe 100 % grand bisontine écume un

répertoire de chansons populaires françaises et internationales, de Zizi Jeanmaire à M. Pokora, de Marilyn Monroe à Beyoncé. Derrière la meneuse et le meneur de revue, une dizaine de danseurs et chanteurs nous immergent dans un univers de strass, de plumes et de paillettes. De l'extravagance, de l'émerveillement, des costumes de lumière, un rien de nudité aussi, le Vesontio Night Show perpétue cette tradition de la fête tout droit héritée du Paradis Latin. « Notre ambition : élargir le rayonnement de nos créations et monter un véritable cabaret à Besançon. »

**Renseignements et
réservations au 06 24 12 28 72 –
vesontionightshow25@gmail.com**



EN BREF

Héros & Légendes de l'orchestre Besançon Victor Hugo

L'orchestre Besançon Victor Hugo Franche-Comté se met au vert pour son 1^{er} concert de printemps en invitant, le 11 mars (20h au théâtre Ledoux), le soliste Carlo Torlontano et son cor des Alpes. Un instrument très rare sur scène qui accompagnera l'orchestre dans une composition décrivant un épisode mythique du Seigneur des Anneaux. Une soirée consacrée aux Héros & Légendes (avec la symphonie n°1 de Schumann) où interviendra un autre grand soliste au piano jazz : Yvan Robilliard, dans une œuvre du compositeur contemporain Andy Emler.



Réservations auprès des 2 Scènes :

☎ 03 81 87 85 85

Carnaval de Besançon : deux jours de liesse

Oyez, oyez, le Carnaval de Besançon mettra la ville sans dessus dessous le 1^{er} week-end d'avril. Les festivités s'ouvriront à Granvelle le samedi 2 avec fête foraine, restauration et village d'associations du Grand Besançon. De 11h à 20h, le podium accueillera danses et concerts. Le départ du cortège est lui fixé à 16h. Le soir à 20h, le Comité des fêtes vous attend au Kursaal pour une soirée dansante avec show (entrée et repas 18 € à réserver au 06 74 25 06 38). Le dimanche 3 avril, les groupes musicaux déambuleront dans les quartiers le matin, avant un départ de la grande parade du centre-ville à 14h30. Tous en costume !

La Foire comtoise accueille l'Écosse

Premier rassemblement commercial, culturel, gastronomique et festif de la région avec 158 000 visiteurs l'année dernière, la Foire Comtoise concocte sa nouvelle édition, dont l'Écosse sera l'invitée d'honneur, et qui se déroulera du 30 avril au 8 mai à Micropolis. « Nous préparons de nombreuses surprises pour cette 90^e Foire, confie Didier Sikkink, directeur de Micropolis, avant de livrer un scoop : il y aura désormais chaque année un pavillon italien ! ».



Tous les détails sur :

www.foire-comtoise.com

TOURISME

La Citadelle fait le printemps

Deux événements marquent les premiers beaux jours à la Citadelle, placée d'abord sous le signe de la reconstitution historique. Conviés à un week-end Grand Siècle, les visiteurs plongeront dans l'atmosphère des XVII^e et XVIII^e siècles les 9 et 10 avril. Un programme pour petits et grands avec des démonstrations de combats à l'épée et en costumes, des saynètes théâtrales en présence de messieurs Vauban, Molière ou de La Fontaine, des séquences gourmandes avec découverte gustative et des bonnes manières ou encore des ateliers jeux. L'enceinte proposera ainsi de nombreuses surprises au gré des déambulations de chacun...



des parcours culturels proposés par la Ville. Après avoir découvert le musée, ses métiers, réserves et collections, les élèves (du CP au CE2) ont créé, avec l'intervention d'un marionnettiste professionnel, leur propre marionnette, installée dans une des salles du musée. Les enfants invitent désormais le public à découvrir leurs univers et leur vision du patrimoine...

Infos sur : www.citadelle.com

DANS MON MUSÉE IL Y A...

Dès le samedi 9 avril également et jusqu'au 8 mai, le musée Comtois accueille l'exposition « Dans mon musée il y a... », fruit du travail de cinq classes bisontines, dans le cadre

MUSÉES

L'actualité des musées du centre

Derrière l'impressionnante palissade couleur rouille qui encercle le musée des Beaux-arts et d'Archéologie, le chantier de rénovation avance. Fin mars, les démolitions intérieures seront terminées, et, comme en attente la présence intermittente d'une grue, ce sont les travaux sur la verrière qui s'échelonnent jusqu'en août. Pendant cette période d'intenses travaux, le musée ne ferme pas pour autant, et continue son ambitieux projet culturel à Planoise. Jusqu'au 25 août, l'antenne du musée implantée au centre Nelson Mandela présente une belle sélection d'œuvres dans une exposition intitulée « Mythologie gré-

co-romaine : histoires sacrées, sacrées histoires ». À l'Espace où sont aussi présentées des œuvres originales dans le cadre de la saison 3 « Mythologies », la Compagnie Graine de Vie proposera des « visites marionnettiques » les 14, 15, 18 et 19 avril.

CONTES, LECTURES ET MARIONNETTES

Deux temps forts rythmeront le mois de mars. Une démarche novatrice tout d'abord, avec l'ouverture d'un appartement-musée dans un immeuble de logement social du quartier de Planoise, pour y organiser animations et ateliers à destination de publics éloignés de la culture. Et les 19 et 20 mars, pendant le week-end Télérama, c'est au Musée du Temps que la Compagnie Arthémus présentera ses lectures musicales intitulées « Le temps, cet infini si proche ».



Programmes complets, infos et renseignements : www.mbaa.besancon.fr

” EN BREF

Un local pour "La Cancoillotte" ?

« La Cancoillotte ! » C'est le nom d'une compagnie de théâtre amateur qui fait son bonhomme de chemin depuis 25 ans maintenant : « Nous présentons une pièce à chaque saison, en puisant dans différents répertoires (classique, boulevard, opérettes...). Nous donnons 4 à 6 représentations/an sur Besançon » expose Brigitte Borel, la présidente. Mue par la passion des planches autant que par l'esprit d'entraide, la compagnie La Cancoillotte reverse ses recettes à des associations caritatives (7 500€ distribués en 2015). Pour l'heure, la troupe cherche un nouveau local à louer (150 m² minimum, plain-pied, accessible à un camion) sur Besançon ou sa périphérie.



Contact : borelhbfamily@gmail.com

Journée de la femme le 8 mars :

Dans le cadre élargi du 8 mars, journée internationale du droit des femmes, les femmes bénévoles qui s'engagent au quotidien dans la vie associative seront mises à l'honneur au petit Kursaal à Besançon de 9h30 à 12h30. Entrée libre.



Plus d'infos sur : www.besancon.fr

Théâtre d'impro, le Festival de la LUDI

Trois jours, trois matchs d'improvisation théâtrale ! Le Festival de la LUDI (Ligue universitaire d'improvisation théâtrale de l'UBFC) revient pour sa 17^e édition les 17, 18 et 19 mars, salle Jenny d'Héricourt sur le campus de la Bouloie. Au programme, des ateliers découverte pour les étudiants, et la réception d'autres équipes locales et nationales.



Infos et réservations : ludiarti@hotmail.fr www.ludi-arti.fr

PANIER DE COCAGNE

Il reste
de la place,
profitez-en !



Mangez des légumes bio, solidaires, et produits à côté de chez vous :

- Votre panier livré dans un de nos 28 points de dépôt de l'agglomération bisontine
- Un coût de 8,50€ ou 15,50€ par semaine selon la taille de votre panier
- La possibilité de suspendre les livraisons pendant vos vacances

Chaque année, les Jardins de Cocagne proposent du travail à 60 personnes au chômage. Parlez-en autour de vous...

Renseignements :

03 81 21 21 21 puis choix 7



www.julienne-javel.org

référence
jurassienne



www.larougetdelisle.fr

L'ABUS D'ALCOOL EST DANGEREUX POUR LA SANTÉ - CONSOMMEZ AVEC MODÉRATION

Libre choix du constructeur

Terrains à bâtir DISPONIBLES

à RANCENAY

CONTACT

JH INVEST

06 80 99 50 88



RANCENAY : Paisible village au bord du Doubs à 3 minutes d'Avanne et à 5 minutes de Montferrand-le-Château

Terrains disponibles

LOTISSEMENT À DELUZ



BIENTÔT
À LA VENTE

DISPONIBLE AU PRINTEMPS

Pour toute information 06 80 99 50 88 - mh@jhinvest.fr

Ford Châteaufarine transformée en Ford Store

La concession Ford de Châteaufarine fait partie des quelques concessions en France retenues par la marque pour devenir des Ford Stores. Elle propose de nouveaux services en exclusivité comme la commercialisation de la mythique Ford Mustang et la nouvelle Ford Focus RS.

Ford construit une nouvelle dynamique autour de son image de marque grâce au concept de "Ford Store". Le principe est de créer des concessions au sein du réseau qui soient représentatives de tous les services que le constructeur automobile propose à ses clients. La concession Ford de Châteaufarine fait partie des premiers Ford Stores ouverts en France cette année. Intégrée dans le giron du groupe Grenard qui possède en plus les concessions Ford de Pontarlier, Saint-Claude, Oyonnax et Lons-le-Saunier, elle est la seule à afficher ce label pour la région Franche-Comté.

D'importants travaux ont été engagés pour transformer la structure et proposer des nouveaux services à la clientèle. L'évolution se fait autour de trois grandes nouveautés qui vont faire la différence et renforcer la bonne notoriété de la concession bisontine.

Tout d'abord, dans le cadre de ce Ford Store, un "business center" a été créé. Ce service est dédié

Des Horaires pour les pros

aux entreprises qui bénéficient de plages horaires élargies pour accéder au service après-vente. En effet, les ateliers restent

ouverts jusqu'à 20 h 30 un soir par semaine pour les pros. Ils ouvrent également le samedi matin.



Le Ford Store commercialise également en exclusivité les véhicules griffés Vignale, la gamme luxe de la marque à l'ovale bleu. La Mondéo Vignale est un des modèles représentatifs du savoir faire de Ford dans la conception de véhicules haut de gamme qui allient l'élégance et le design. Si le principe du Ford Store est encore de présenter tous les véhicules de la marque y compris les utilitaires, ils ont aussi la vocation exclusive de laisser une place de choix à une voiture mythique : la Ford Mustang. Les amateurs peuvent à présent découvrir et essayer ce modèle à la concession de Châteaufarine. La dernière évolution de cette voiture culte qui a fait l'histoire de l'automobile, est exceptionnelle. La Mustang est racée, puissante, confortable. Une fois au volant, on a qu'une envie, tracer la route. ■

La Ford Mustang est commercialisée en exclusivité en Franche-Comté à la concession Ford Châteaufarine.



Inauguration de votre Ford Store les 11, 12 et 13 mars

Nombreuses animations et cadeaux à gagner !
2 simulateurs de conduites, animations pour enfants...



www.groupegrenard.fr

ZAC Châteaufarine
BESANÇON
03 81 47 78 78

FORD GROUPE GRENARD





GRAND BESANÇON

- Amagney
- Arguel
- Audeux
- Avanne-Aveney
- Besançon
- Beure
- Boussières
- Braillans
- Busy
- Chalèze
- Chalezeule
- Champagney
- Champoux
- Champvans-les-Moulins
- CHÂTILLON-LE-DUC**
- Chaucenne
- Chaufontaine
- Chemaudin
- DANNEMARIE SUR-CRÈTE**
- Deluz
- École-Valentin
- Fontain
- FRANÇOIS**
- Gennes
- Grandfontaine
- La Chevillotte
- La Vèze
- Le Gratteris
- LES AUXONS**
- Larnod
- Mamirolle
- MARCHAUX**
- Mazerolles-le-Salin
- Miserey-Salines
- Montfaucon
- Montferrand-le-Château
- Morre
- Nancray
- Noironte
- Novillars
- Osselle-Routelle
- PELOUSEY**
- PIREY**
- Pouilley-les-Vignes
- Pugey
- Rancenay
- Roche-lez-Beaupré
- Saône
- SERRE-LES-SAPINS**
- Tallenay
- Thisé
- Thoraise
- Torpes
- Vaire-Arcier
- Vaire-le-Petit
- Vaux-les-Prés
- Vorges-les-Pins

Avec le VTT de la Dame Blanche, il y en a pour tous les goûts (de l'effort)

CHÂTILLON-LE-DUC

Pour certains, c'est un dessert glacé. Pour d'autres, la Dame Blanche, c'est le signe que la saison des sorties VTT démarre. Le dimanche 10 avril verra ainsi se dérouler la 23^e édition du VTT de la Dame Blanche, organisée par l'association AC 2000 de Châtillon-le-Duc. Avec trois parcours différents, il y en aura pour tous les goûts (de l'effort). Le circuit de 15 km permet la découverte en famille des hauteurs de Tallenay et du bois de Chailluz. Celui de 35 km passe notamment par le fort de la Dame Blanche (à 619 m d'altitude) et par la falaise au-dessus de la vallée de l'Ognon. Les « 50 km » reprennent ce parcours et proposent en sus une boucle au-dessus de Venise.



avec 500 kg de nourriture et de boissons distribués ! » Une organisation ciselée, des parcours adaptés au plus grand nombre et la convivialité font le succès croissant de cette manifestation année après année.

650 PARTICIPANTS ATTENDUS

« Cette manifestation accueille environ 650 participants. Une belle fréquentation qui récompense le soutien de nos sponsors et le travail de nos bénévoles. Ces derniers s'investissent pour assurer l'accueil, la sécurité et les ravitaillements

Inscriptions le matin même à partir de 7h30 au Centre Bellevue à Châtillon-le-Duc.

Plus d'infos : www.ac2000chatillon.fr
ac2000-chatillon@orange.fr

Le Verre et la Prose, salon littéraire AOC

DANNEMARIE-SUR-CRÈTE

De Rabelais à Blondin en passant par Voltaire, Baudelaire ou Bukowski, les auteurs ayant mêlé écriture et hédonisme vinicole – parfois un peu trop – sont légion. Le salon littéraire *Le Verre et la Prose* se penche ainsi sur l'étroite relation existant entre ces deux points cardinaux de notre patrimoine culturel que sont la littérature et le vin. Initié par l'ACAI (Association Comtoise d'Auteurs Indépendante), l'événement réunit des vigneron du Grand Est et une quarantaine d'écrivains et illustrateurs AOC (Auteurs d'Origine franc-comtoise Contrôlée).

JEAN-LOUIS CLADE, INVITÉ D'HONNEUR

Les plaisirs des mots et du goût seront donc au rendez-vous des visiteurs du salon qui se déroulera le dimanche 3 avril, à la salle polyvalente de Dannemarie-sur-Crète. Cette année, l'événement est parrainé par André Besson, écrivain né à Dole et auteur d'une cinquantaine de livres. Jean-Louis Clade en sera l'invité d'honneur. D'abord enseignant, il a écrit une quarantaine d'ouvrages consacrés à l'histoire et à la culture populaire franc-comtoises. En marge des rencontres avec les auteurs et des dégustations de vins (avec modération !), le salon verra aussi, à 11h30, la remise des prix d'un concours littéraire organisé auprès de collégiens du département.



Plus d'infos : www.auteurs-comtois-acai.fr
Heures d'ouverture :

de 10h à 19h.
Entrée gratuite.

Les Auxons renforcent le lien

LES AUXONS

Le premier anniversaire de la commune des « Auxons » coïncidait début janvier dernier avec l'inauguration de la route reliant les deux anciens villages, sur la RD 287. « Cette voie de 2,3km existe depuis bien longtemps ; en 1900, les chars à bœufs y passaient. Lien fort entre les deux quartiers, deux croix d'époque en marquaient les extrémités, resitue Geneviève Verro, adjointe en charge de la communication. Aujourd'hui, le trafic automobile y est important et les enfants l'empruntent pour se rendre à l'école ; aussi était-il opportun d'engager des travaux de réfection et de sécurisation qui ont été effectués cet automne. »

UN CHEMINEMENT SÉCURISÉ

En plus du revêtement d'asphalte, la chaussée a été équipée de six rehausseurs pour limiter la vitesse des véhicules. Afin d'éviter tout dépassement dangereux, des rétrécissements ont par ailleurs été aménagés à hauteur



Les Auxons plus que jamais bras dessus dessous avec le réaménagement de cette voie de 2,3 km.

des stations de bus Ginko. Enfin, elle est désormais bordée d'une piste cyclable qui se prolonge, par un tracé réservé, sur le parking municipal situé devant l'école et les commerces. Pro-

chain projet maintenant pour la municipalité : la rénovation du pôle sportif, en vue d'une livraison fin 2018.

Infos : www.lesauxons.fr

La Clé, 50 ans de culture et de sport

FRANOIS / SERRE-LES-SAPINS

La plus grosse structure associative du secteur fête en mars ses 50 ans. L'ex-Association des Jeunes de Franois et Serre-les-Sapins des années 60, rebaptisée La Clé dans les années 90, poursuit sa vocation culturelle et sportive au service de ses 750 adhérents. Les séances hebdomadaires de gym, pilates, judo, langues, arts

plastiques, danses, rando, yoga et autres activités de loisirs se passent au Centre culturel sportif et de loisirs, QG de La Clé, mis à disposition par les municipalités de Franois et Serre-les-Sapins. « À la vingtaine d'activités pour adultes et enfants proposées s'ajoutent la parution de notre trimestriel « Contact » sur la vie de l'association, ainsi que nos cycles annuels

d'animations – le 27^e cette année. Nous organisons en effet 6 à 8 manifestations par an et diffusons sur le secteur ouest du Grand Besançon une plaquette avec l'intégralité de notre programme » résume le président Pierre Desobry.

AGENDA DE PRINTEMPS

Soirées spectacles, concerts ou conférences, les soirées de La Clé attirent un public de fidèles et de curieux. Les 2 prochaines dates à retenir : vendredi 1^{er} avril (20h45), le journaliste Philippe Boisson tiendra une conférence audiovisuelle sur la pêche en eaux troubles, tandis que le vendredi 20 mai (20h45), le philosophe et naturaliste Yves Paccalet présentera son essai *L'humanité disparaîtra...* Bon débarras, conférence précédée d'un café débat à la librairie bisontine L'Intranquille l'après-midi.



La danse country est l'une des composantes qui font le succès de l'association La Clé.



Infos : www.associationla-cle.wix.com/la-cle-franois-serre

☎ 03 81 59 97 72

Brassens n'a toujours pas Mauvaise réputation...

PIREY

Les troubadours sont de retour, les 18, 19 et 20 mars pour un hommage renouvelé au grand Brassens, à l'occasion des Brassensades 2016. Ce 9^e festival proposé à Pirey par l'association l'Amandier mêlera les interprétations de six groupes passionnés par le répertoire du chanteur de Sète. Des guitares ou accordéons en bandoulière renaîtront les morceaux oubliés, mais aussi ces chansons tellement connues de l'artiste que toutes les générations continuent à fredonner.

CHACUN SA VISION

En duo ou en trio, la programmation de cette année, toujours aussi pointue, mêle les formations *Contremuse*, *Menu Fretin*, *Joël Favreau*, *Éva Dénia*, *Brasser Brassens* et *les Décal'çons*, qui se partageront l'affiche. Chacun offrira sa propre vision du chanteur-poète



Joël Favreau à gauche, qui a accompagné Brassens pendant plus de 10 ans, clôturera le festival.

en réinterprétant son répertoire. Pour l'Amandier, le pari sera alors gagné : « Notre objectif est de maintenir vivante l'œuvre de Brassens dans le patrimoine culturel collectif ». Trente-cinq ans après sa mort, l'engouement

pour le père des « Copains d'abord » ne semble pas près de s'éteindre.



Programme complet
et renseignements sur :
www.amandier25.com

Festival Mars Attack !

MARCHAUX

Vu le succès comble de la toute première édition l'an passé, le festival « Mars Attack ! » de Marchaux version 2016 s'annonce sous les meilleurs auspices. Le samedi 12 mars en la salle des fêtes de Marchaux, Mars Attack Productions nous promet une soirée concert « qui va envoyer du bouzin » comme la résume Jérôme Robert, président de l'association. « Au programme, du lourd, du solide, du rock authentique et surtout local ! » Dont acte. À partir de 18h, les quatre groupes sélectionnés mettront le feu au plancher : « Madjive » et son rock garage explosif, « Aérophone », dont l'univers flirte avec le ska et l'électro, « Treize paradis », dont on trouve le dernier album Tête de chien sur Spotify, et enfin « Berlin ». « Avec nos partenaires, parmi lesquels le Grand Besançon, nous espérons non seulement une seconde édition qui cartonne autant que la première, mais aussi une troisième l'an prochain ! » L'entrée n'est qu'à 10 € (8 € en tarif réduit), avec espace restauration et buvette sur place.

LAURIE, « FILLE DU PAYS »

À la tête et à la guitare du groupe Berlin, Laurie Mammoliti, « fille du pays », revient tout spécialement pour le Mars Attack ! dans son village d'origine, délaissant momentanément Paris où elle exerce ses talents. Elle a joué notamment avec le groupe Plastiscines, ainsi qu'avec Adrien Gallo, le chanteur des BB Brunes. À suivre !



Plus d'infos sur :
www.marsattackfestival.fr

Rénovation de la mairie

PELOUSEY

Mi-janvier ont débuté les travaux de réhabilitation de la mairie. « *L'accessibilité pour tous, la mise aux normes (électricité et sécurité incendie) et l'amélioration énergétique de ce bâtiment ancien, totalement dépourvu d'isolation, ont été nos premières motivations* » expose la maire Catherine Barthelet. « *Pour ce projet, la municipalité de Pelousey a bénéficié d'aides de collectivités, du Grand Besançon notamment pour les volets isolation et maîtrise de la dépense énergétique.* » Moins de coût de fonctionnement pour la commune donc, et davantage de confort pour les administrés comme pour les agents, mais également un espace plus fonctionnel.

DE PLAIN-PIED

L'atelier JGA, qui signe le projet, a en effet imaginé une extension qui sera juxtaposée au bâtiment actuel. Une aile toute neuve s'adossera au flanc ouest de la mairie. Cette construction fonctionnelle, résolument contemporaine, cubique et d'une élégance sobre, permettra à tous les usagers d'accéder aux services de plain-pied. Elle accueillera



La nouvelle mairie de Pelousey sera livrée en fin d'année.

la salle du Conseil et le local archives, jusqu'ici à l'étage. La toiture terrasse, végétalisée, indique dès l'extérieur une démarche durable. L'ensemble sera livré en fin d'année pour un coût total estimé à 260 000 € HT.

Infos : www.pelousey.com

AGGLO INSOLITE



Le lama dans l'âme

La rencontre d'une éleveuse de lamas avec une éleveuse d'alpagas, a priori improbable dans le Doubs, a donné en 2014 la création de *Cap'Lama Doubs*, structure associative qui permet aux deux acolytes de développer ensemble diverses activités autour de ces drôles d'animaux très attachants contrairement aux dires du Capitaine Haddock ! Christèle Trota est installée au Champ Paillot à Mamirolle, Patricia Descours, quant à elle, exploite sur Les Premiers Sapins (Nods et environ) ; elles élèvent à elles deux un cheptel de 55 bêtes.

UN ANIMAL PLEIN DE RESSOURCES

« *Au départ en 2009, j'ai acheté une dizaine de lamas pour débroussailler ma pro-*

priété de 11 ha, se souvient Christèle. Élever des camélidés, produire de la laine, offrir des animations autour de ces animaux, l'idée est ensuite allée de soi. Si l'alpaga est connu pour la qualité et la douceur de sa laine, le lama est parfait pour le bât¹, l'entretien des paysages et le contact avec le public. À partir de la tonte annuelle, elles commercialisent leur propre marque de laine vierge, « Laine tout Doubs ». Celle-ci est filée à la main, sans aucun traitement chimique, puis tricotée et vendue sur place.

LES VISITES GRAND PUBLIC

L'autre versant de l'activité, c'est la rencontre public/animal (1 000 visiteurs/an). « *Visites, balades à la longe, atelier cardage/*



Christèle Trota a fait de sa passion pour les lamas son métier.

filage, etc., nous proposons des animations pour tous les âges, pour tous les publics, scolaires ou personnes en situation de handicap compris. ». Alors

n'ayez pas peur, contrairement à la légende, les lamas ne crachent pas. En revanche, ils sont câlins et ne demandent qu'à vous rencontrer !



Ouvert en périodes scolaires, sans rendez-vous : mercredi, samedi, dimanche (10h-18h).

Infos : www.elevagelamadoubs.fr

☎ 06 84 14 44 12

¹ Dispositif permettant le port de lourdes charges. C'est de là que vient l'expression : "C'est là que le bât blesse".

RAID

Raid Trip'N Doubs : top départ !

Défis, multisports et nature sont les maîtres-mots de cette 4^e édition du Raid Trip N'Doubs, organisée par l'association étudiante 2beEvent, de l'UFR STAPS. Les 30 avril et 1^{er} mai, quelque 900 coureurs sont attendus au départ de la piscine de Chalezeule. Road-books en main, ils partiront à l'assaut de la nature environnante. Forêt, sentiers, vélo-route, champs mais aussi rivière seront les terrains de jeu des équipes qui concourront en binôme, avec trois parcours au programme.

ACTIVITÉS ET DÉFIS

Qu'ils optent pour l'« accessible » 25 km (parcours Évasion le 30 avril), le 45 km (parcours Aventure le 1^{er} mai) ou encore le titanesque 90 km (parcours Expédition sur les deux jours avec un prologue nocturne le 30 avril), les concurrents enchaîneront les activités. Après 5 km de course à pied, ils devront s'essayer par exemple à des tirs à la sarbacane, qui selon leur habileté, leurs permettront d'obtenir un bonus temps... ou un malus pour les moins chanceux. VTT, kayak,



Course à pied, VTT, kayak ou encore tir à l'arc au programme des participants.

trail, course d'orientation et tir à l'arc feront partie des défis proposés. Un week-end unique autour d'un village de producteurs locaux, qui réunira les amateurs de bonne humeur comme les sportifs chevronnés.



Infos : inscription possible jusqu'au 25 avril.
www.tripndoubs.com

HANDBALL

Calendrier des matches de handball

Les filles de l'ESBF qui sont en course pour les play-off et le titre de championnes de France de handball recevront plusieurs adversaires au Palais des sports. Le calendrier des matches restent à déterminer mais vous pourrez le consulter en ligne sur : sur le site du club (*voir ci-dessous*).

Leurs homologues masculins du Grand Besançon Doubs Handball qui évoluent ProD2 recevront quant à eux, Sélestat le vendredi 4 mars, Pontault-Combault le 25 mars, Pau Billère le 15 avril et enfin Nancy le 29 avril au Palais des sports et chaque fois à 20h30.



Plus d'infos sur :
www.esbf.fr et www.gbdh.fr

ESCRIME

400 jeunes escrimeurs, sabre au clair pour une place en finale nationale

À ce jour, l'escrime est la discipline qui a rapporté le plus de médailles olympiques à la France. Et les champions ont généralement fourbi leurs armes, dès leur jeunesse. Chez les minimes (14-15 ans), ils seront ainsi près de 400 à croiser le fer, à l'occasion de la demi-finale du Critérium de sabre, le 27 mars à Besançon. Cette compétition constitue l'ultime étape avant



le Critérium national. Seuls les 50 meilleurs chez les filles et les garçons seront qualifiés pour cette finale qui tient lieu de Championnat de France.

DES ASSAULTS IMPRESSIONNANTS

Dans un Palais des sports transformé en salle d'armes, le spectacle promet d'être au rendez-vous. « *Au sabre, contrairement à l'épée ou au fleuret, l'attaque peut être portée avec le tranchant*, explique Lucas Schauss, Maître d'armes au Besançon Université Club (BUC). *C'est donc l'arme la plus rapide de l'escrime, ce qui donne souvent des assauts très impressionnants.* »

De quoi susciter des vocations chez les spectateurs ? Avec le BUC et le BRC, le Grand Besançon compte en tout cas deux clubs qui sauront accueillir les débutants. Ceux-ci pourront découvrir un sport qui développe la maîtrise de soi, tout en permettant de libérer son énergie. « *Et pour se lâcher complètement, rien de mieux que d'avoir son visage caché sous un masque* », sourit Lucas Schauss.

L'hommage de Joëlle Léandre à John Cage



Joëlle Léandre et John Cage lorsqu'ils travaillaient ensemble dans les années 80.

Invitée en résidence au FRAC et au CRR jusqu'au mois de juin, la compositrice et contrebassiste Joëlle Léandre a souhaité consacrer une soirée à son ami, le compositeur John Cage, avec lequel elle a travaillé en France en 1970, à Buffalo en 1976 et New-York dans les années 80. Le mardi 22 mars à 20h, à l'auditorium de la Cité des Arts, c'est une soirée en deux temps que propose Joëlle Léandre, pour rendre hommage à ce « penseur de la musique, faiseur de son, créateur en dehors des sys-

tèmes, homme libéré plus que tout autre des idéologies du XX^e siècle ».

FAIRE RENÂÎTRE L'ŒUVRE

Après une interprétation de pièces pour solistes du grand compositeur américain, la deuxième partie de soirée sera dédiée à *Ryoanji* (1984), œuvre que John Cage lui a consacrée. Ce sont une vingtaine d'élèves et professeurs du CRR, sous la direction de Claire

Ombeline Muhlmeier, élève en classe de Direction, qui donneront corps à cette pièce de l'artiste, écrite avec des solos pour haut-bois, flûte, contrebasse, voix, trombone avec percussion ou orchestre. Pour Joëlle Léandre, c'est une belle façon de faire renaître l'œuvre de l'artiste disparu en 1992 et dont la musique est aujourd'hui moins jouée. Une injustice réparée ce 22 mars.

Infos : Entrée libre sur réservation au 03 81 87 87 00
www.grandbesancon.fr
www.citedesarts.grandbesancon.fr

AGENDA

CAEM

4 MARS, 1^{ER} AVRIL

JAM Session au Pixel, à partir de 20h
Entrée libre

25 MARS

Concert de printemps au théâtre Ledoux à Besançon, à partir de 20h
Entrée libre

29 MARS :

Les Mardis de la brasserie à la Brasserie de l'espace, à partir de 19h
Entrée libre

Rens. 03 81 51 21 36

www.caem-besancon.fr

ÉCOLE DU PLATEAU

12 MARS

Concert Batterie / Percussion à l'Espace du Marais à Saône, à partir de 20h30

8 AVRIL

Concert « Mozart » de la classe de piano à la salle des fêtes de Mamirolle, à partir de 20h30

24 AVRIL

Grand ensemble de cuivre et percussions à la salle des fêtes de Mamirolle, à partir de 17h

30 AVRIL

Conte musical à la salle socioculturelle de Morre, à partir de 20h

Mail : emplateau@gmail.com

Tél. 09 84 43 65 09

EMICA

20 MARS

Concert de l'ensemble de clarinette, salle des associations à Franois, à partir de 16h30 (voir ci-contre)

1^{ER} AVRIL

Concert des professeurs à la salle polyvalente de Pouilley-Vignes, à partir de 20h

Rens. 03 81 48 53 89

www.emica.fr

MJC PALENTE

19 MARS

Audition des pianistes, Salle Jean Zay Besançon, à partir de 16h
Entrée libre

26 MARS ET 30 AVRIL

Présentation du travail des écoles de musique, Salle Jean Zay Besançon, à partir de 16h
Entrée libre

Rens. 06 09 48 66 25

www.mjc-palente.fr



Décliner la partition pour clarinette !



Inspiré d'une fable de La Fontaine, le concert des écoles de musique « *Le chêne et le roseau* » donné par les enseignants de clarinette des écoles de musique du Grand Besançon à Montferrand-Château le 5 mars fut un succès. Et l'EMICA poursuit dans la thématique, puisque l'ensemble de clarinettes offrira un concert à Franois, le 20 mars prochain à 16h30 (voir ci-contre agenda). La salle des associations accueillera les clarinettes placés sous la direction de Yannick Jacques, qui interpréteront des œuvres de Chopin, Brahms, Weber,



Haendel, Nino Rota et bien d'autres. Entrée libre, alors n'hésitez pas si vous voulez passer un moment convivial et enthousiasmant.

EMICA : l'acronyme reste mais la signification change

Suite au redécoupage des cantons du Doubs, le nom EMICA pour École de Musique Intercommunale du Canton d'Audeux n'avait plus lieu d'être. L'école a donc choisi de conserver son acronyme EMICA

connu de tous, mais d'en changer la signification. L'École de Musique Instruments Chant et Animation est désormais le nouveau nom officiel.

Infos : www.emica.fr

CIRCUITS-COURTS

Pelousey : du bœuf bio en vente directe



Roland Jouffroy produit de la viande bovine bio à Pelousey. Et c'est un succès...

En moyenne, les aliments parcourent 3 000 km avant d'atterrir dans une assiette. Sur de telles distances, il n'est pas facile de s'assurer de la traçabilité de la qualité des produits, sans même parler des marges prélevées par les divers intermédiaires. Dans le Grand Besançon, une autre façon de consommer est possible, grâce à des producteurs locaux. Certains – comme la Ferme de Barband à Pelousey – associent même proximité et certification bio.

« Notre conversion vers le bio, achevée en 2004, visait tout d'abord à produire de la viande bovine de qualité, explique Roland Jouffroy, co-exploitant du GAEC avec son épouse Dominique. Nos terres étant situées en zone périurbaine, il nous semblait aussi important de préserver le

cadre de vie de nos voisins, en évitant les produits phytosanitaires, toxiques pour l'homme et l'environnement. »

DU BIO À 12 € LE KILO

Chaque mois, la ferme propose une vente directe, sur réservation. Des caissettes de 10 kg sont proposées à 12 €/kg. « Nous diffusons une lettre mensuelle dans laquelle nous partageons notamment des conseils de préparation, précise Dominique. Cela crée des liens avec les clients qui sont aussi nos partenaires. En retour de leur confiance, ils ont la garantie de bien manger. » Une nourriture saine pour un prix pas salé : que demander de mieux ?



Plus d'infos : lafermedebarban@orange.fr



MARCHÉS

Les marchés de producteurs du Grand Besançon :

VENEZ DÉGUSTER LES PRODUITS LOCAUX, DIRECTEMENT DU PRODUCTEUR AU CONSOMMATEUR

- **Marché de Pugey :**
Tous les samedis du mois de 8h à 12h
- **Marché de Morre :**
2^e et 4^e samedis du mois de 8h à 12h
- **Marché de Gennes :**
2^e vendredi du mois de 17h30 à 22h
- **Marché des Auxons :**
Tous les dimanches matin 9h à 12h
- **Marché de Nancray :**
Quatrième vendredi du mois (salle des fêtes) à partir de 17h30
- **Marché de Thise :**
1^{er} samedi du mois de 8h30 à 12h
- **Marché de Roche-lez-Beaupré :** 3^e samedi du mois de 8h30 à 12h

Téléchargez la brochure des producteurs locaux sur : www.grandbesancon.fr

MUSÉE

Musée des Maisons comtoises : Artistes, vos papiers !

Sa disparition est annoncée depuis des années. Pourtant, le papier résiste toujours et encore face à l'envahisseur numérique. Ce printemps, le Musée des Maisons comtoises de Nancray lui rend hommage avec l'exposition « Paper is not dead #2 » (Le papier n'est pas mort). Du 1^{er} avril au 30 juin, les visiteurs pourront se plonger dans le papier sous toutes ses formes : affiches, sérigraphies, collages, pliages, déchirages, *paper cuts*, papiers artisanaux, typographies, sculptures...

ANIMATIONS ET CONCERTS

Pour cette exposition collective – dont la première édition avait remporté un grand succès, en 2014 – des œuvres de créateurs locaux côtoieront celles d'artistes venus d'ailleurs. À l'occasion du vernissage, le 24 mars à 18h au Musée, un atelier de typographie sera animé par Affiche Moilkan. À Besançon, les Bains Douches, les Passagers du Zinc, la galerie Crâne d'Ange, la Rodia ou Ze Muzic All accueilleront aussi des événements (atelier papertoys, expositions, concerts...).

Parmi les autres temps forts du printemps au Musée, citons la journée « Cabanes », le 5 juin (animations et spectacles autour de la nature et des cabanes). Le 18 juin, se déroulera une Fête de la musique où chacun est invité à venir avec son instrument (inscription jusqu'au 31 mai au 03 81 55 29 77).



Le programme complet : www.maisons-comtoises.org

1^{ER} SAMEDI DE CHAQUE MOIS
CONSEIL DU COIN
BESANÇON

Consultation gratuite par des notaires
Brasserie du commerce de 9h à 12h.

9 ET 25 MARS
LUDOTHÈQUE
MONTFERRAND-LE-CHÂTEAU

Salle de motricité de l'école maternelle
Le 9 mars de 9h à 12h / le 25 mars de 14h à 18h

SAMEDI 12 MARS
FESTIVAL MARS ATTACK !
MARCHAUX

Aerophone, Madjive, Treize Paradis et Berlino seront à l'affiche de la seconde édition du MARS ATTACK ! à la salle des fêtes de Marchaux. Ouverture des portes à 18h
Tél. 06 84 93 59 23

12 MARS
SOIRÉE DANSANTE
THISE

Repas dansant organisé par le comité des fêtes
Salle d'animation - 20h
Tél. 07 88 45 30 86

DIMANCHE 13 MARS
BOURSE AU POISSON
NANCRAY

29^e édition organisée par l'association Comtoise d'Aquarophilie à la salle polyvalente.
Tombola et buvette sur place
Entrée libre dès 14h

VENDREDI 18 MARS
LOTO
LES AUXONS

Loto du club football « Espérance de Auvons-Miserey » à la salle des fêtes du club.
À partir de 20h
Tél. 03 81 58 93 60


VENDREDI 18 MARS
CONCOURS DE TAROT
FONTAIN

Organisé par le club de football, à la salle des fêtes.
Inscription sur place dès 20h
Tél. 06 67 58 12 47

VENDREDI 18 ET
SAMEDI 19 MARS
VENTE DE LIVRES - BIBLIOTHÈQUE DE L'HÔPITAL
BESANÇON
SALLE DES COMMISSIONS, CHRU SAINT-JACQUES BESANÇON

L'association « La Distraction des Malades » organise sa vente annuelle de livres au profit de la bibliothèque du CHRU de Besançon. De 10h à 18h
Tél. 03 81 66 83 44 (de 13h à 17h)

19 MARS
LOTO
MONTFERRAND-LE-CHÂTEAU

Organisé par le Comité des Fêtes
Salle des fêtes - ouverture des portes à 19h / début des parties - 20h
Tél. 06 46 85 59 14

SAMEDI 19 ET
DIMANCHE 20 MARS
CONCOURS CANIN
CHEMAUDIN


Concours sélectif canin discipline ring, ouvrant droit, pour les mieux classés, à l'accès à la finale du championnat de France qui aura lieu à Albertville le 25 juin prochain. Concours organisé sur le terrain du centre canin.
Tél. 06 82 55 31 01

20 MARS
SALON DES DONS CACHÉS NANCRAY

Le comité des fêtes de Nancray organise le Salon des dons cachés à la salle du Vaizot. Petite restauration et buvette sur place.
De 10h à 18h, entrée libre

25 MARS
CONCERT
MONTFERRAND-LE-CHÂTEAU

Groupe L'homme s'entête, chanson française.
Entrée libre
Salle des fêtes - 20h30
Tél. 03 81 56 52 56

2 ET 3 AVRIL
CONCOURS DE GYMNASTIQUE
THISE


Demi-finale de Franche-Comté
Gymnase de Thise - Samedi de 13h à 19h / Dimanche de 8h à 20h
Tél. 06 10 55 53 34

3 AVRIL
VIDE-GRENIERS
MISEREY-SALINES

De 7h à 18h sur le parking de la salle polyvalente.
Tél. 06 80 49 68 17

4, 5 ET 6 AVRIL
THÉÂTRE
MAMIROLLE

La compagnie « À vos masques » de Mamirolle propose [au profit de l'association activités loisirs de la maison de retraite de Mamirolle] la pièce de théâtre « *Sacrées canailles* » de Charles Istage, mise en scène par Maria Vendola et Jean Pétremont.
Salle des fêtes - 20h30 le 4 et 5 avril / 15h le 6 avril
Tél. 03 81 55 85 79

SAMEDI 9 AVRIL
CARNAVAL
CHALEZEULE

Carnaval de la commune sur le thème « Enfants du monde »
À partir de 14h30.
Tél. 03 81 61 04 63

10 AVRIL
SOIRÉE DANSANTE
THISE

Repas dansant organisé par la FNACA. Salle d'animation - 20h
Tél. 03 81 61 01 96

CALENDRIER DES COLLECTES

LUNDI 7 MARS
SAÔNE
 De 16h à 19h30
 Espace du Marais
 Rue du lac

JEUDI 10 MARS
BESANÇON
 De 10h à 14h et de 15h30 à 19h30
 Salle Proudhon au Kursaal
 Place Granvelle

JEUDI 7 AVRIL
 De 15h30 à 19h30
ÉCOLE-VALENTIN
 Centre activités et loisirs
 2 rue de Franche-Comté

LUNDI 18 AVRIL
SERRE-LES-SAPINS
 De 16h30 à 19h30
 Centre culturel et sportif de loisir
 Rue de la gare

MARDI 26 AVRIL
BOUSSIÈRES
 De 16h30 à 19h30
 Maison des Loups
 4 rue des Richets

Grand Besançon partenaire du Don du sang

16 AVRIL

SOLIDARITÉ PÉROU

THISE

Exposition et soirée Péruvienne
Salle d'animation – de 9h à 23h
Tél. 03 81 88 41 51

VENREDI 29 ET
SAMEDI 30 AVRIL

THÉÂTRE

PELOUSEY

Représentation théâtrale de
la compagnie « Les Pouloizeaux »
à la salle Saint-Martin
Tél. 03 81 55 02 70

RESTEZ
CONNECTÉS

Vous pouvez également
retrouver l'agenda
"Sortir" sur

www.sortir.besancon.fr

et sur

www.grandbesancon.fr

Un litige ? Une conciliation est peut-être envisageable...

Les tribunaux d'Instance croulent aujourd'hui sous les dossiers. Pourtant, grâce aux conciliateurs de justice, certaines affaires auraient pu être réglées à l'amiable, avant d'arriver sur le bureau d'un juge.

« Chaque année, nous traitons 800 cas, expliquent Marcel Dunoyer et Daniel Pengre'h, conciliateurs de justice du Tribunal d'Instance de Besançon. Dans près de 70 % des cas, un accord est trouvé entre les parties, ce qui évite d'aller jusqu'au juge. La charge de travail du tribunal s'en trouve donc réduite. Les justiciables y trouvent aussi un intérêt, car notre intervention est gratuite. »

Le conciliateur peut intervenir dans de nombreuses affaires : conflit de voisinage ou entre

propriétaire et locataire, contestation de facture, vente de véhicule, travaux, dommages et malfaçons, etc. Il peut être saisi par tous, sans formalité particulière (voir encadré).



Pour contacter un conciliateur :

- Permanences à l'Hôtel de Ville de Besançon (rue Sambin), mardi et jeudi de 9h à 11h30 ;
- Par courrier : Le coordonnateur des conciliateurs, Bureau des conciliateurs, Hôtel de Ville, rue Sambin – 25000 Besançon ;
- Par téléphone : 03 81 61 50 58. Un répondeur prend les messages et un conciliateur rappelle dans les meilleurs délais.

**france
bleu**

Gagnez des places pour
l'UEFA EURO 2016
avec La Poste
sur France Bleu Besançon

La Poste et La Poste en France sont des marques de La Poste. © 2015 La Poste. Tous droits réservés.

francebleu.fr

Ecoutez, on est bien ensemble

#RÉSEAUX SOCIAUX

RESTEZ CONNECTÉS À L'AGGLO
SUR TOUS VOS SUPPORTS !



Une info importante ça se partage !



RÉSEAUX SOCIAUX



Vous avez été

010021

à interagir sur nos réseaux sociaux au cours des deux derniers mois. Merci ! 😊

ÇA BUZZ !

MEILLEUR TEMPS

Claude Lorius à Besançon !



www.meilleurtemps.fr

FACEBOOK



Lilian Renaud lors de l'émission Midi en France tournée à Besançon.



www.facebook.com/GrandBesancon/

YOUTUBE



Les compétences de l'agglomération



www.youtube.com/user/GrandBesancon



LA PHOTO DU MOIS : "Serpent de vert" sur la ligne de tram par Olivier Testault.
Merci à lui. Retrouvez ses photos sur : www.lexpophoto.fr

INFO MAGAZINE

Si vous connaissez quelqu'un qui ne reçoit pas le magazine contactez-nous : ✉ magazine@grandbesancon.fr
☎ 03 81 87 88 82

Le magazine est téléchargeable sur notre site : www.grandbesancon.fr

Pour aller plus loin dans les articles rendez-vous sur : www.meilleurtemps.fr

CHÂTEAU DE MONTFAUCON

DU HAUT DE CETTE BUTTE, NEUF SIÈCLES VOUS CONTEMPLENT

Construit au XIII^e siècle, le château de Montfaucou aura permis à ses seigneurs d'asseoir leur domination sur les plateaux du Doubs. Après bien des rebondissements, cette place forte sera définitivement abandonnée au XVII^e siècle. Grâce au travail de bénévoles passionnés, ses vestiges sont peu à peu exhumés.

Surplombant la vallée du Doubs, le château de Montfaucou a été construit au XIII^e siècle à l'initiative d'Amédée III (1228-1280), seigneur des lieux. L'aménagement de la butte castrale aura duré près de 40 ans. Sur cette période, un bourg vient également s'implanter au pied de l'enceinte fortifiée.

« Jusqu'au XV^e siècle, le site centralise les fonctions militaires, administratives et judiciaires, explique Henri Czajka, Président de l'association « Le château de Montfaucou ». Son déclin progressif débute avec la démilitarisation du site, décidée par Louis XI, après la prise du château en 1479. Les habi-

tants commencent alors à quitter le bourg pour s'installer dans ce qui deviendra le village actuel. On suppose aussi que le château fut détruit par un incendie. Il est totalement abandonné suite à la guerre de Dix Ans (1634-1644). »

DES VESTIGES SOUS 6 M DE GRAVATS

À compter de cette époque, le château est peu à peu rongé par le temps et par les habitants venant y chercher des matériaux de construction. Toujours est-il que des vestiges monumentaux ont traversé les siècles, dont le donjon et la tour d'angle. Ces ruines ont été soigneusement dégagées par les bénévoles de l'association, à partir de 1984.

« Les vestiges étaient ensevelis sous une couche de gravats atteignant jusqu'à 6 m d'épaisseur, évoque Henri Czajka. Tout cela a été déblayé à la



main, à l'occasion de chantiers réalisés sous la direction d'un archéologue. Il s'agit d'une tâche de longue haleine, la difficulté étant notamment de sécuriser les espaces dégagés, afin de garantir la sécurité des visiteurs. » En effet, le site accueille aujourd'hui de nombreuses animations (voir encadré). Les promeneurs viennent aussi profiter d'un point de vue qui, jusqu'à Louis XI, était réputé imprenable.



Un château fort animé

En marge des visites guidées, organisées par l'association « Le château de Montfaucou », le site s'anime pour la Journée du patrimoine avec l'organisation d'un pique-nique. « En mai, le château accueille aussi des concerts du Festival de musiques anciennes de Besançon-Montfaucou, ajoute Henri Czajka. En juin, il y a La Fête au château, organisée par les associations du village à l'attention des jeunes. Le programme complet de cette journée sera prochainement disponible sur notre site. »



Plus d'infos : www.chateau-de-montfaucou-doubs.org



Du sang falcomontais sur les trônes d'Angleterre et des Pays-Bas !

Au XV^e siècle, la lignée des Montfaucou tombe en quenouille (il n'y a pas d'héritier mâle). Parmi les filles du seigneur d'alors, Jeanne épouse Louis II de Chalon-Arlay, Prince d'Orange. Cette famille – qui hérite du château de Montfaucou – comptera parmi ses descendants les actuels souverains des Pays-Bas, ainsi que Guillaume III d'Orange-Nassau. Un homme qui marquera l'Histoire.

Grâce à son mariage avec la princesse Marie d'Angleterre – et après avoir déposé Jacques II (son beau-père !) –, il deviendra roi d'Angleterre, d'Écosse et d'Irlande, de 1689 à 1702. Un règne qu'il partagera avec son épouse. Le couple n'ayant pas eu d'enfant, la parenthèse falcomontaise sous les dorures de la Cour d'Angleterre s'en tiendra là.

Pour aller plus loin : www.meilleurtemps.fr - Rubrique "S'évader"

NUMÉROS UTILES

SAMU : 03 81 21 40 00 ou 15

POLICE : 03 81 21 11 22 ou 17

POMPIERS : 18

GENDARMERIE : 03 81 81 32 23

URGENCE SANS ABRI : 115

URGENCES HOSPITALIÈRES

Pour solliciter une intervention médicale d'urgence ou se rendre au CHU Jean Minjot
Bd Fleming : 15

URGENCES PERSONNES SOURDES ET MALENTENDANTES : 114

SOS MÉDECINS :
08 26 88 24 24

Consultation gratuite
MÉDECINS DE GARDE
BESANÇON : 36 34

MÉDECINS DE GARDE
FRANCHE-COMTÉ : 39 66

MÉDECINS DENTISTES ET PHARMACIENS DE SERVICE

S'adresser à l'Hôtel de Police,
2 avenue de la Gare d'Eau :
03 81 21 11 22

• **Urgences pharmaceutiques** 32 37
www.3237.fr

CENTRE ANTI-POISON

• **Besançon SAMU** : 15

• **Lyon** : 04 72 11 69 11

TRANSFUSION SANGUINE

03 81 61 56 15

TRANSPORT SANITAIRE D'URGENCE

(ATSU) : 03 81 52 12 12

CENTRE ANTI-RABIQUE

03 81 21 82 09

VÉTÉRINAIRE DE GARDE

03 81 52 43 32

Week-ends et jours fériés

SOS ALCOOL : 06 58 86 45 23

CROIX D'OR DU DOUBS ALCOOL ASSISTANCE : 03 81 50 03 40

Répondeur 24h/24
DROGUE INFOS SERVICE :
0 800 231 313

SOLEA : 03 81 83 03 32

Centre de soins en addictologie

CENTRE DE SOINS, D'ACCOMPAGNEMENT ET DE PRÉVENTION :
03 81 81 03 57

EN ADDICTOLOGIE (CSAPA)
SIDA INFOS SERVICE :
0 800 84 08 00

SOLIDARITÉ FEMMES / VIOLENCES CONJUGALES :
03 81 81 03 90

CONCILIATEUR DE JUSTICE :
03 81 61 50 58

ENFANCE MALTRAITÉE : 119

ENFANCE MALTRAITÉE ET ABUS SEXUELS :
03 81 21 81 43 - 03 81 21 81 44

ANTENNE ENFANCE ADO :
03 81 25 81 19

ALLÔ MALTRAITANCE PERSONNES ÂGÉES ET HANDICAPÉES :
39 77 ou 0800 00 83 75

MAISON DES SENIORS :
03 81 41 22 04

SERVICE D'ACCUEIL ET D'ACCOMPAGNEMENT SOCIAL :
03 81 41 22 60

SOS AMITIÉ :
03 81 52 17 17

LIGNE BLEUE 25 : 03 81 25 82 58

AIDE AUX VICTIMES D'INFRACTION : 03 81 83 03 19

LE DÉFENSEUR DES DROITS : 09 69 39 00 00

CENTRE D'INFORMATION SUR LES DROITS DES FEMMES ET DES FAMILLES (CIDFF) :
03 81 83 48 19

LA PORTE OUVERTE
(solitude, mal-être, désarroi...) :
03 81 81 03 04

L'AUTRE CERCLE
(Lutte contre l'homophobie) :
06 89 02 17 43

L'administration COMMUNAUTÉ D'AGGLOMÉRATION DE GRAND BESANÇON :
03 81 87 88 89

MAIRIES

- **Besançon (25 000)** : 03 81 61 50 50
- **Amagney (25220)** : 03 81 55 65 04
- **Arguel (25720)** : 03 81 57 36 25
- **Audeux (25170)** : 03 81 60 20 77
- **Les Auxons (25870)** : 03 81 58 74 97
- **Avanne-Aveney (25720)** : 03 81 41 11 30
- **Beure (25720)** : 03 81 52 61 30
- **Boussières (25320)** : 03 81 56 54 90
- **Braillans (25640)** : 03 81 57 93 30
- **Busy (25320)** : 03 81 57 27 86
- **Chalèze (25220)** : 03 81 61 19 03
- **Chalezeule (25220)** : 03 81 61 04 63
- **Champagnay (25170)** : 03 81 59 92 00
- **Champoux (25640)** : 03 81 62 54 85
- **Champvans-les-Moulins (25170)** :
03 81 59 94 04
- **Châtilon-le-Duc (25870)** :
03 81 58 86 55
- **Chaucenne (25170)** : 03 81 55 03 30
- **Chaufontaine (25640)** :
03 81 57 91 32
- **Chemaudin (25320)** : 03 81 58 54 85
- **La Chevillotte (25660)** : 03 81 55 76 88
- **Dannemarie-sur-Crète (25410)** :
03 81 58 51 93
- **Deluz (25960)** : 03 81 55 52 29
- **École-Valentin (25480)** : 03 81 53 70 56
- **Fontain (25660)** : 03 81 57 29 65
- **François (25770)** : 03 81 48 20 90
- **Gennes (25660)** : 03 81 55 75 32
- **Grandfontaine (25320)** : 03 81 58 56 57
- **Larnod (25720)** : 03 81 57 29 37
- **La Vèze (25660)** : 03 81 61 98 99
- **Le Gratteris (25660)** : 03 81 55 81 38
- **Mamirolle (25620)** : 03 81 55 71 50
- **Marchaux (22640)** : 03 81 57 97 55
- **Mazerolles-le-Salin (25170)** :
03 81 58 50 05
- **Miserey-Salines (25480)** : 03 81 58 76 76
- **Montfaucou (25660)** : 03 81 81 45 71
- **Montferrand-le-Château (25320)** :
03 81 56 52 09
- **Morre (25660)** : 03 81 81 25 27
- **Nancray (25360)** : 03 81 55 21 66
- **Noironte (25170)** : 03 81 55 06 27
- **Novillars (25220)** : 03 81 55 60 45
- **Osselle-Routelle (25320)** :
03 81 63 61 40

- **Pelousey (25170)** : 03 81 58 05 16
- **Pouilley-les-Vignes (25115)** :
03 81 55 40 31
- **Pugey (25720)** : 03 81 57 27 94
- **Rancenay (25320)** : 03 81 52 38 96
- **Roche-lez-Beaupré (25220)** :
03 81 60 52 99
- **Saône (25660)** : 03 81 55 71 31
- **Serre-les-Sapins (25770)** :
03 81 59 06 11
- **Tallenay (25870)** : 03 81 58 85 77
- **Thise (25220)** : 03 81 61 07 33
- **Thoraise (25220)** : 03 81 56 61 64
- **Torpes (25320)** : 03 81 58 65 61
- **Vaire-Arcier (25220)** : 03 81 60 51 21
- **Vaire-le-Petit (25220)** : 03 81 55 67 81
- **Vaux-les-Près (25770)** : 03 81 58 59 32
- **Vorges-les-Pins (25320)** : 03 81 57 30 28

CONSEIL DÉPARTEMENTAL

03 81 25 81 025

HÔTEL DE RÉGION

03 81 61 61 61

PRÉFECTURE

03 81 25 10 00

ALLÔ SERVICE PUBLIC : 39 39

MÉTÉO : 0 899 701 920

HORLOGE PARLANTE : 36 99

Les transports

SNCF gares Viotte et Auxon-Dessus : 36 35

GINKO : 0 825 00 22 44

INFORMATIONS ROUTIÈRES

0 800 100 200 (24h/24)

Les dépannages

GDF : (24h/24) 0 810 433 125

ERDF : (24h/24) 09 72 67 50 25

Les déchetteries du SYBERT

- **Besançon-Tilleroyes** : 03 81 41 33 44
- **Marchaux** : 03 81 62 56 49
- **Pirey** : 03 81 88 74 08
- **Saône** : 03 81 55 80 60
- **Thise-Les Andiers** : 03 81 40 09 42
- **Thoraise** : 03 81 56 51 05

Le **BELLAGIO**
BAR-CLUB & EVENEMENTS

VOTRE NOUVEAU CLUB À DOLE
réservé au + de 25 ans

TOUS LES **VENDREDIS** 19h - 04h
AFTER-WORK + SET DJ
Cocktails & Tapas - Amis 80 à nos jours
Entrée gratuite pour la gent féminine !

TOUS LES **LUNDIS & DIMANCHES** 15h - 21h
THÉS DANSANTS
avec Orchestres et Musiciens

TOUS LES **1^{er} JEUDIS** SOIRÉES À THÈMES
programme sur www.bellagio-dole.com

TOUS LES **3^{es} JEUDIS** THÉ DANSANT à 15h + ROCK - JAZZ - SWING à 20h

Piste de danse de 100m² - Hôtels à proximité - Parking privé
LOCATION - ÉVÈNEMENT PRIVÉ - ENTREPRISES - SOIRÉES PRIVÉES - MARIAGES
14 RUE ALEXANDRE VIALATTE 39100 DOLE - 03 84 71 93 65
www.bellagio-dole.com

www.maisons-jardins-propres-25.com

Maisons Jardins Propres
Nettoyage de terrasses SANS DÉGRADATION

ENTRETIEN DE JARDINS

Traitement ANTIMOUSSE par décontamination des TOITURES et des FAÇADES

AVANT APRES

03 81 56 60 74 - 06 60 47 49 20
maisonsjardinspropres@orange.fr

Salon Bio & Co

150 EXPOSANTS
80 CONFÉRENCES
10 ANIMATIONS

CONFÉRENCE
Pr Henri Joyeux
Vendredi 8 avril à 14h
DÉFENSES IMMUNITAIRES:
Vaccins - Nutrition & Prévention
d'Alzheimer et Parkinson

Invitation gratuite à télécharger sur salonbioeco.com

DU 8 AU 10 AVRIL 2016
BESANÇON-MICROPOLIS



DÔME IMPERIAL 2

20, av Fontaine Argent à Besançon

**OFFRES
EXCEPTIONNELLES**

Aux portes du centre ville historique de Besançon, venez découvrir la nouvelle résidence signée SEGER et profitez de 40 années d'expérience du haut de gamme.

SALON IMMOPOLIS
du 18 au 20 Mars 2016

Parc des expositions Micropolis - Besançon

▶ *Entrée gratuite* ◀

LE PROMOTEUR DE HAUT STANDING À BESANÇON

www.seger.fr - 03 81 53 81 00

SALON
IMMOPOLIS
MICROPOLIS BESANÇON

