

MAGAZINE
D'INFORMATION DE
LA COMMUNAUTÉ
D'AGGLOMÉRATION



WEBZINE
www.meilleurtemps.fr

GRAND BESANÇON

JUILLET - AOÛT 2016 N°76

Tourisme : Grand Besançon, terre d'accueil !

AU QUOTIDIEN :

**Livres dans la Boucle, nouveau
salon littéraire de l'agglomération**

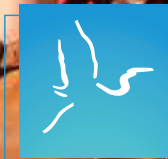
COMMUNE À L'HONNEUR :

Vaire déborde d'avenir

PORTRAIT :

Thierry Marx, un chef top !

Grand
Besançon





56 ENSEMBLE

Amagney
Arguel
Audeux
Avanne-Aveney
Besançon
Beure
Boussières
Braillans
Busy
Chalèze
Chalezeule
Champagnay
Champoux
Champvans-les-Moulins
Châtillon-le-Duc
Chaucenne
Chaufontaine
Chemaudin
Dannemarie-sur-Crète
Deluz
École-Valentin
Fontain
Franois
Gennes
Grandfontaine
La Chevillotte
La Vèze
Le Gratteris
Les Auxons
Larnod
Mamirolle
Marchaux
Mazerolles-le-Salin
Miserey-Salines
Montfaucon
Montferrand-le-Château
Morre
Nancray
Noironte
Novillars
Osselle-Routelle
Pelousey
Pirey
Pouilley-les-Vignes
Pugey
Rancenay
Roche-lez-Beaupré
Saône
Serre-les-Sapins
Tallenay
Thise
Thoraize
Torpes
Vaire
Vaux-les-Prés
Vorges-les-Pins

- 04** Arrêt sur images
- 06** Grand Besançon au quotidien
- 11** Travaux ligne 3+ Viotte – TEMIS
- 12** **Économie**
ITS Chronos : la mesure du temps,
un sport de précision !
Zodiac Aerospace se développe à Lafayette

- 14** **Dossier**
Tourisme : Grand Besançon terre d'accueil

- 22** Expressions politiques
- 25** **Rencontre**
Thierry Marx, un chef top !
- 27** **Commune à l'honneur**
Vaire déborde d'avenir

29 **Actus de la ville de Besançon**
Se faire une toile sous les étoiles
Visite historique de Besançon en tram
De nouvelles enseignes
aux Passages Pasteur

- 35** **Actus des communes**
Le marais de Saône dans les grandes largeurs
Chalezeule : Œuvreuses, un monument
hommage aux femmes
École-Valentin : une commune qui a du cœur

- 39** **Sport**
Les chevaux comtois à l'honneur à Nancray

- 40** **Conservatoire
Écoles de musique**

- 41** **Sortir**

- 44** **#Réseaux sociaux**

- 45** **Patrimoine / Histoire**
La grotte d'Osselle, un site qui fascine
depuis plus de cinq siècles !

- 46** **Infos pratiques**




**UNE INFO
IMPORTANTE
ÇA SE PARTAGE !**









**GABRIEL BAULIEU**

1^{er} Vice-Président du Grand Besançon
Maire de Serre-les-Sapins

**JEAN-LOUIS FOUSSERET**

Président du Grand Besançon
Maire de Besançon

“Pour une politique touristique de proximité renforcée”

Le patrimoine naturel et le patrimoine bâti contribuent à la qualité de vie mais également à l'attractivité touristique du territoire.

Depuis 2001, le Grand Besançon s'attache à valoriser ce patrimoine en développant l'offre d'équipements et d'animations touristiques, en particulier dans la vallée du Doubs. Citons le port fluvial d'agglomération avec la halte de la Cité des arts et celle de Deluz ouverte au printemps, les soirées musicales du Pixel, les concerts des Mardis des Rives ou encore l'aménagement de nouveaux circuits pédestres et de VTT...

Vous découvrirez plus en détail, dans le dossier de ce magazine, tous les événements et loisirs qui vous sont proposés cet été dans le Grand Besançon.

Un pas supplémentaire va être franchi dans ce domaine par l'agglomération.

En effet, avec la loi NOTRe* et l'évolution des compétences, le tourisme va se jouer aussi dorénavant à l'échelle intercommunale. Dès le 1^{er} janvier 2017, la promotion du tourisme figurera

dans le champ des compétences obligatoires que les communautés d'agglomération exerceront de plein droit.

Dans ce contexte, il nous faudra intervenir en cohérence avec les actions menées par les différents acteurs du territoire pour une politique touristique de proximité renforcée. En cela, le schéma régional de développement touristique constitue un cadre de référence. Nous nous inscrivons dans cette logique partenariale, comme nous l'avons toujours fait, pour un projet de territoire réaliste et partagé par toutes les communes membres du Grand Besançon. C'est à cette condition, et malgré les contraintes budgétaires, que nous contribuerons au développement équilibré de notre territoire et à sa notoriété, au sein de la grande région Bourgogne Franche-Comté.

Telle sera donc notre ambition en la matière pour les prochaines années : favoriser un tourisme d'avenir, accessible à tous et respectueux de l'environnement.

* Loi NOTRe : loi portant nouvelle organisation territoriale de la République.



Empreintes de printemps



Retrouvez plus de photos sur Instagram :
@GrandBesancon_Monaglo ou
sur www.meilleurtemps.fr rubrique « En images ».

1 Les 18 et 19 juin, les aiguilles ont fait le tour de l'horloge place Granvelle à Besançon. La troisième édition des 24 Heures du temps a attiré 28 000 passionnés d'horlogerie. **2** Ce même week-end, 250 fous de glisse ont dévalé la descente de Marchaux devant plusieurs milliers de spectateurs subjugués par le spectacle. **3** Deluz, le 16 juin, la Halte fluviale du port d'agglomération a été inaugurée par Jean-Louis Fousseret, Président





du Grand Besançon. **4** Le vendredi 29 mai, le chef étoilé Thierry Marx inaugurerait Cuisine mode d'emploi(s), son école de la deuxième chance dans les locaux de l'ancienne usine Lip à Palente. **5** Samedi 11 juin, à l'occasion du concert partenarial entre les écoles de musique du Grand Besançon et le Conservatoire, l'artiste Franck Bonneau inaugurerait son "Land Art" consacré à Charlie Chaplin, en présence des jeunes musiciens.



URBANISME

Livres dans la boucle, le salon littéraire du Grand Besançon !

Les 16, 17 et 18 septembre, auteurs et libraires accompagnent la rentrée littéraire à travers « Livres dans la boucle », un événement culturel et festif très attendu. Voilà quatorze ans que le public grand bisontin a en effet pris coutume de rencontrer écrivains et illustrateurs à l'arrivée de l'automne, au cours d'un salon du livre. Abandonnés par le Département, les « Mots Doubs » ont vécu, mais la Communauté d'agglomération et la Ville de Besançon ainsi que les acteurs locaux entendent bien ne pas nous priver de ce plaisir de rentrée !

LE POINT CENTRAL AU MARCHÉ BEAUX ARTS

Le QG de la manifestation se tiendra dans les 900 m² du bâtiment situé sur le parking du Marché Beaux-Arts (ex-Monoprix). Là, vous trouverez vos au-



teurs favoris pour des dédicaces et des échanges à bâtons rompus. Pour les rencontres et les cafés littéraires, les lectures, les débats et les conférences, une déambulation en centre-ville vous sera proposée jusqu'au quartier Victor Hugo, via Granvelle (Maison Victor Hugo, Scénacle, bibliothèque municipale...). Temps forts et nocturnes

sculptent des reliefs à l'ensemble d'une programmation résolument tournée vers la rentrée littéraire et ses pépites.



Programme complet dans la prochaine édition de votre magazine et sur :

www.grandbesancon.fr

GRAND BESANÇON

Aides aux communes, le dispositif évolue



Mis en place par le Grand Besançon en 2005, le dispositif d'aides aux communes propose aux équipes municipales de l'agglomération une assistance technique et administrative pour le montage de leurs projets d'investissements communaux. L'émergence de besoins nouveaux, liés notamment à la complexité de certains projets et à un environnement institutionnel en constante évolution, nécessite aujourd'hui de faire évoluer le dispositif.

À compter de cet été donc, la gamme de services sera étendue : expertise informatique, accompagnement aux demandes de subventions,

ingénierie, prêt de matériels ou encore conseil juridique. Autre nouveauté, ce service d'aide fonctionnera selon trois niveaux, du simple partage d'informations (via extranet, conférences ou réunions) au conseil (avec un tarif forfaitaire par habitant), jusqu'à la mise à disposition de moyens et de personnels communautaires (facturée au temps passé par les agents de l'agglomération). Les communes pourront ainsi solliciter le Grand Besançon dans des domaines plus divers et selon ces trois modalités d'intervention.



Contact

03 81 87 88 37

ACCESSIBILITÉ

Ginko : 236 arrêts de bus rendus accessibles d'ici 2019



Dans le sillage du tram et de la Ligne 3 Plus (en construction), le Grand Besançon poursuit sa politique de mise en accessibilité du réseau Ginko aux personnes à mobilité réduite (PMR), en adaptant des arrêts de bus. Ceux-ci ont été identifiés grâce

à un diagnostic des 1 000 arrêts du réseau. Un travail de fourmi réalisé sur le terrain avec l'Association des Paralysés de France. « À ce jour, un peu plus de 400 arrêts sont accessibles ou praticables en fauteuil roulant, explique-t-on à la Direction des Transports de l'Agglo. D'ici 2019, 236 arrêts seront rendus accessibles, à raison de 80 par an. Cela représente un budget d'1,7 million d'euros. »

PREMIERS TRAVAUX RUE DE DOLE

Les premiers travaux ont commencé en juin dernier dans la rue de Dole, desservie par la ligne 4. Les autres lignes de bus dites « essentielles » – n^{os} 3, 5 et 6 – seront elles aussi rendues accessibles, tout comme les arrêts à proximité de structures accueillant fréquemment des PMR. Chaque commune du Grand Besançon disposera également d'un arrêt accessible (au minimum). Sur les lignes périurbaines, des travaux sont notamment programmés à Novillars ou Montferrand-le-Château dès cette année. Du côté du matériel roulant, cela progresse aussi : plus de 60 % du parc est accessible actuellement et tous les bus et autocars le seront en 2021 !

TRANSPORTS



Ginko : des Pass à la rentrée

Plus simple, plus lisible pour l'usager : la nouvelle gamme de tarifs et de présentation Ginko entrera en vigueur au 1^{er} septembre. Les formules proposées deviennent des « Pass », tenant compte uniquement de l'âge des abonnés sans besoin de fournir des justificatifs scolaires. Le Pass 4-17 ans (ex-Diabolo) est maintenu à 16 € tandis que le Pass 18-25 (ex-Campus) passe de 28,50 €... à 27,50 €. Le Pass +61 remplace l'abonnement Or, réservé aux seniors. Toutes les nouveautés et suppressions de la gamme seront annoncées dans une large campagne de communication au cours des prochaines semaines.



www.ginko.voyage

” EN BREF

Gobelets plastique en prêt

Le SYBERT et la Ville de Besançon proposent pour vos manifestations un service de prêt et de lavage de gobelets plastique : une véritable solution qui facilite la vie et limite considérablement la quantité de déchets. La logistique et le lavage sont assurés par le personnel en insertion de la Blanchisserie du Refuge. Seul impératif : appliquer un système de consigne à 1 €, tarif qui vous sera facturé pour tout gobelet manquant. Les sommes récupérées sur les gobelets non restitués permettent d'en financer le lavage.

www.sybert.fr

Stationnement : 250 places autour de la gare Viotte

Le secteur Viotte est doté de trois parkings : le parking Nord, rue de Vesoul (110 places), le parking Sud (61 pl.) et l'arrêt-minute (77 pl.), accessibles par l'avenue de la Paix. Sur ces trois parkings, les vingt premières minutes sont gratuites, ce qui permet d'attendre l'arrivée des voyageurs en toute tranquillité. Pour plus de simplicité, il est même possible de réserver sa place sur le site www.resaplace.com. Des abonnements et des forfaits sont proposés, ainsi que des services gratuits (recharge de véhicules électriques, gonfleur de pneus...).

Un tout nouveau CDP



Renouvelé en janvier dernier pour 3 ans, le Conseil de développement participatif du Grand Besançon rassemble 50 membres, habitants ou acteurs économiques et associatifs de l'agglomération. Leurs travaux apportent aux élus un éclairage citoyen sur divers sujets. L'instance a organisé son programme de travail autour de quatre axes : le développement durable (économie circulaire, santé et environnement, production locale...), la jeunesse, le handicap et la mobilité, enfin le Grand Besançon : changement et évolution. À la tête de cette instance participative, Chantal Beligat et Albert Depierre ont été élus coprésidents fin mai.

Le tri se simplifie

La famille des recyclables s'agrandit dans votre bac de tri... Depuis ce 1^{er} juillet, de nouveaux emballages plastique ont en effet droit d'entrée : en plus des bouteilles et flacons plastique vous pouvez désormais trier tous les **pots** (de yaourt, de crème,...), **boîtes** (de glace, de cacao...), **barquettes** (de viande, salades préparées) et tous les **sachets et films plastique**. Ces nouveaux emballages s'ajoutent à la liste des déchets que vous triez déjà : emballages en métal, en carton, briques alimentaires, papiers. Avec ces nouvelles consignes, retenez bien : **désormais tous les emballages et les**



papiers se trient. Mais attention, les objets en plastique (poupée, jouets, brosse à dents...) doivent toujours re-

joindre la déchetterie ou le bac gris. Le centre de tri, géré par le Sybert*, a été modernisé pour pouvoir trier tous ces nouveaux emballages plastique qui seront ensuite recyclés et valorisés améliorant significativement la préservation de nos ressources naturelles. Pionnier dans la gestion des déchets (avec la mise en place de la redevance incitative), le Grand Besançon poursuit sa démarche avant-gardiste avec ces nouvelles consignes de tri plastique qui devraient être généralisées en France en 2022 !

* Sybert : Syndicat mixte de Besançon et sa Région pour le Traitement des déchets.

LES BONS GESTES

CHEZ VOUS, TOUS LES EMBALLAGES ET TOUS LES PAPIERS SE TRIENT

dans le bac de tri

EMBALLAGES PLASTIQUES

+ Nouveau

pots / barquettes / boîtes / sachets / films

BIEN VIDER inutile de laver

: : :

AVEC ou sans BOUCHON

bouteilles / bidons
flacons

EMBALLAGES MÉTALLIQUES

acier / aluminium

EMBALLAGES EN CARTON

boîtes
cartonnettes
briques alimentaires

PAPIERS

journaux / magazines
prospectus / catalogues
cahiers / feuilles
enveloppes

DÉCHETS RECYCLABLES

PAS D'OBJETS que des emballages

EN VRAC pas dans un sac

Grand Besançon

SERVICE GESTION DES DÉCHETS

03 81 41 55 35

www.grandbesancon.fr

RHODOSIGNE • Photos © ECO EMBALLAGES

AUTO-PARTAGE

Pensez à l'auto-partage Citiz !

Un parc automobile en libre-service de 18 véhicules répartis sur 12 stations, de la citadine au monospace, sans souci d'entretien ni de coût d'assurance ou de garage. Le

rêve ? Non, Citiz, le système de voitures en auto-partage est déjà l'alternative citoyenne de quelque 500 adhérents

(particuliers et pros) dans le Grand Besançon, dont 90 % sont urbains. Un nouveau véhicule équipé d'une rampe d'accès pour les personnes à mobilité réduite permet aussi de sortir en fauteuil et en famille.

À l'heure où chacun est conscient des efforts à faire

pour la planète, l'auto-partage rejoint aussi la volonté du Grand Besançon d'inciter les habitants à réduire leurs déplacements en voitures personnelles, émettant moins de



gaz à effet de serre. Quand on sait qu'un véhicule partagé remplace 9 voitures particulières, on réfléchit vraiment à ces

déplacements alternatifs, à coupler avec du vélo, de la marche et bien sûr les transports publics. Ça tombe bien, tout abonné Ginko bénéficie de tarifs préférentiels chez Citiz.



www.besancon.citiz.fr
☎ 03 81 82 30 00

TRANSPORT

Réseau de bus : les lignes bougent !

Abonnés ou voyageurs des lignes Ginko soyez attentifs car à partir de la rentrée quelques lignes changent. Un bilan de fréquentation des lignes a été réalisé fin 2015. Les résultats montrent une hausse de la fréquentation (+7%) sur les deux dernières années. Pour répondre à cette nouvelle demande, le réseau GINKO est adapté à partir du 29 août 2016. Principale modification, la ligne 13 dont 85% de l'itinéraire était en doublon avec les 3 lignes principales du réseau, sera supprimée. En contrepartie, les lignes 3, 4 et 6 seront renforcées et les itinéraires des lignes 6 et 21 modifiés. Par ailleurs, en cohérence avec la fréquentation, des aménagements seront apportés aux dessertes de

Valentin, de la rue Plançon, à Port Douvot.

DES CHANGEMENTS AUSSI À LA PÉRIPHÉRIE

La ligne 23 quant à elle ne desservira plus l'arrêt Casamène et sera remplacée par la ligne 85 en provenance de Beure. A la périphérie, des dessertes dans les communes de Montferrand-le-Château, Franois, Torpes, Boussières, Grandfontaine, Thoraise, Mazerolles-Salin, Les Auxons, Miserey-Salines Thise, Braillans, Chaudefontaine ou encore Fontain vont connaître des ajustements. Retrouvez toutes ces évolutions en consultant le livret Ginko téléchargeable sur le site :

www.ginko.voyage



EN BREF

Fonds européens : un partenariat « Région – Pôle métropolitain »

La Région a décidé de s'appuyer sur le Pôle métropolitain Centre Franche-Comté pour piloter certains crédits européens. Il s'agit de fonds consacrés à l'amélioration du cadre de vie dans les quartiers prioritaires de la politique de la ville, ainsi qu'à la réhabilitation d'espaces urbains délaissés (friches industrielles, tertiaires, etc.). Le Pôle accompagne et sélectionne les projets qui seront ainsi financés sur son territoire (agglomérations de Besançon, Vesoul, Dole, Lons-le-Saunier et Pontarlier).



Contact :
pole.centrefc@grandbesancon.fr

Le restaurant d'application de l'école Marx est ouvert !

Cuisine Mode d'emploi, l'école du chef Thierry Marx (voir p. 25) ouvre son restaurant d'application de 90 couverts. Véritable outil pédagogique, il permet aux stagiaires de s'exercer et de se perfectionner. Que cela soit pour un déjeuner entre amis, un séminaire d'entreprise ou une réunion de famille vous pourrez manger un repas complet à partir de 12 € par personne. Le restaurant est ouvert les mardi et jeudi midi uniquement et sur réservation. En soirée, le restaurant peut également être privatisé sur demande. À noter que l'intégralité des bénéfices sera réaffectée au financement de la formation.

Cuisine mode d'emploi(s) : 4j chemin de Palente 25000 Besançon (accès côté rampe)
Réservation obligatoire au : 07 63 33 71 81



Mail :
cme-besancon@outlook.com

« Le Vauban » vogue depuis Tarragnoz !

Le bateau *Le Vauban* vous propose des croisières commentées avec et sans repas sur la boucle du Doubs (passage de deux écluses et du tunnel sous la Citadelle). En raison de travaux sur les berges, le départ est provisoirement déplacé au Port fluvial faubourg Tarragnoz.

Horaires et infos :
www.visitezbesancon.com
☎ 03 81 68 13 25



VENEZ HABITER DANS LE GRAND HÔTEL DES BAINS
AU CŒUR DE BESANÇON

PACK CONFORT

À PARTIR DE

1990€ mois⁽¹⁾

LOCATIONS MEUBLÉES
DU T1 AU T3

(1) T1 : Loyer + charges + Déjeuner.
Exemple appartement N°35
Sous réserve de disponibilité.



Vivre chez soi en toute liberté, dans un environnement sécurisé où tout est pensé pour une vie paisible et agréable. Profitez de toute une gamme de services : salle de gymnastique, salons, salle de conférence, infirmerie, salon de coiffure, restaurant climatisé avec terrasse, accès sécurisé par badge, émetteur portatif d'appel d'urgence*, personnel présent 24H/24H, 7J/7J.



RÉSIDENCE SERVICES
VILLA MÉDICIS BESANÇON

4, Avenue Carnot - 25000 BESANÇON - 03 81 40 56 50
info@villamedicis-besancon.com - www.villamedicis-besancon.com



BSN_AP_GB_JUN16 - crédits photos : H Fabre - Cathy Vuillet

* au sein de la Villa

IMM'OPTIMAL

BESANCON

Le Clos du Tunnel

QUARTIER SAINT-CLAUDE

23

APPARTEMENTS
DE STANDING



ÉLIGIBLE LOI PINEL

MAISONS OPTIMAL

Tél. 03 81 56 23 08

www.maisons-optimal.com

www.maisons-jardins-propres-25.com



Mouss'up
Traitement
Anti Mousse PRO



TRAITEMENT ANTI MOUSSES PAR DÉCONTAMINATION
des TOITURES, FAÇADES, MURS, TERRASSES
PRÉVENTIF ET CURATIF

Élimine les mousses, les lichens, les algues vertes et rouges

RESPECTUEUX DE L'ENVIRONNEMENT

Produit aux normes alimentaires

SANS AGRESSION DES SUPPORTS

Pas de lavage haute pression

TRAITEMENT DURABLE DANS LE TEMPS

EFFICACITÉ GARANTIE 5 ANS

CONSEIL, DISCRÉTION, SAVOIR-FAIRE, SÉCURITÉ, DEVIS GRATUIT



Mairie DE GRANCOT (39)

03 81 56 60 74 - 06 60 47 49 20 - maisonsjardinspropres@orange.fr

Avenue de la Paix : le site propre opérationnel dès cette rentrée ! Petit tour sur les opérations prévues en juillet-août...



Le double sens de circulation pour les bus avenue de la Paix sera possible dès la rentrée.

AVENUE DE LA PAIX

L'aménagement des couloirs bus se poursuit et sera achevé pour la rentrée. Les bus pourront y circuler en voies réservées dans les deux sens.

PLACE LECLERC

La mise en place du collecteur d'eaux pluviales se poursuit entre la place et le parking Robelin. Des travaux sur les réseaux secs sont également programmés. Ces chantiers impacteront les voies de circulation.

RUE VOIRIN / AVENUE DU 60^E RI

Des terrassements ponctuels sont réalisés en juillet. Cet été, le mur d'enceinte de la caserne est également démolie, dans le cadre de l'aménagement de l'éco-quartier Vauban.

AVENUE LÉO LAGRANGE

Le renouvellement des réseaux d'eau potable et d'assainissement se poursuit. L'enfouissement des lignes aériennes s'achève, cet été.

AVENUE DE L'OBSERVATOIRE ET RUE LAPLACE

Dans le secteur du Campus, un nouveau revêtement de voirie, des plateaux surélevés pour piétons et des bandes cyclables seront aménagés durant les vacances scolaires. Les premières stations bus – CROUS Université, Campus Arago et Université Sports – sont progressivement aménagées et leurs quais seront prêts pour la rentrée.

INFOS

Sur le terrain, des panneaux de signalisation et d'accès ont été déployés pour vous guider vers vos commerces et dans la traversée du quartier.

305 places de parking ont été aménagées sur quatre secteurs le long du tracé du TCSP :

- Secteurs Voirin Leclerc (20 places),
- Xavier Marmier (15 places),
- Demangel Weiss (20 places),
- Léo Lagrange (250 places).

TRAVAUX

POINT D'ÉTAPE SUR LES OPÉRATIONS ACHÉVÉES

- Les travaux de construction de la ligne 3 Plus ont permis de renouveler certains réseaux (eau gaz, électricité...). ✓
- **Avenue de la Paix**
Les travaux de renouvellement des réseaux sont terminés. ✓
- **Pont de la Gibelotte**
La réfection du pont de la Gibelotte est achevée. Comme prévu. ✓
- **Rétention des eaux pluviales**
Cinq bassins d'infiltration des eaux pluviales ont été réalisés : chemin de l'Épitaphe, rue Laplace (deux ouvrages), avenue de l'Observatoire et avenue de la Paix. Il reste à aménager ceux prévus sous le parking Robelin et sous le parking annexe du stade Lagrange. ✓

Gibelotte : le pont des arts (urbains)

Quand il s'est vu proposer de réaliser une fresque sur les palissades du chantier du pont de la Gibelotte, Guillaume Barnasson n'a pas hésité une seconde. « L'urbanisme est un sujet que j'explore depuis mes études aux Beaux-Arts de Besançon. Pour cette création, j'ai croisé cette thématique avec le transport, en explorant les formes des bus qui circuleront sur la ligne. »

La fresque, composée sous la pluie et la grêle (mais avec des couleurs chaudes !), restera dans le quartier jusqu'à la fin du chantier TCSP. D'autres de ses œuvres sont visibles en ville. « J'ai aussi réalisé la fresque sur la place Cassin ou encore le mur

au niveau du parking de la Rodia. J'ajoute que le street art bénéficie aujourd'hui d'une belle visibilité à Besançon, grâce au travail de l'ASEP et aux murs d'expression libre, mis en place en partenariat avec les services de la Ville. »

www.facebook.com/Medlakolor



MÉDIATEUR

Présent quotidiennement sur le terrain, Didier Piquard, le médiateur travaux, est à votre écoute si vous vivez ou travaillez dans le corridor de travaux ou à proximité. Il vous apporte des solutions, en liaison avec les entreprises intervenant sur le chantier.

Didier Piquard – ☎ 06 72 47 74 88
tcsp@grandbesancon.fr
www.grandbesancon.fr/tcsp
 Retrouvez-y également la plaquette des travaux.



Ces entreprises qui s'enracinent durablement dans l'agglo

Montfaucon



ITS Chrono : la mesure du temps est un sport de précision

Quel est le point commun entre un conducteur qui bat son record sur la piste de karting de Besançon et Yvan Muller, quadruple vainqueur du Championnat du monde des voitures de tourisme (WTCC) ? Leurs performances sont toutes les deux chronométrées au millième de seconde près par une société montfalconnaise : ITS Chrono.

« Nous avons une double casquette, en assurant des prestations de chronométrage sur de grands événements sportifs et en étant distributeur de matériels TAG Heuer, explique Sébastien Mascret, fondateur d'ITS Chrono. Le fabricant suisse, avec qui nous sommes partenaires depuis 2009, était très intéressé par notre expérience de terrain sur tous types d'épreuves : auto, moto, équestre, ski, etc. Nous avons aussi développé des solutions pour l'affichage d'informations sur écran, lors d'épreuves télévisées. »



ITS chronomètre les compétitions dans le monde entier

DE MONTFAUCON JUSQU'EN CHINE

Depuis sa création, en 2004, ITS Chrono a suivi une trajectoire digne d'un coureur des 24 Heures du Mans moto. « Nous voyageons aujourd'hui dans le monde entier, en chronométrant des courses jusqu'en Chine ou au Japon, évoque Sébastien Mascret. Nos six spécialistes préparent ces missions depuis nos bureaux de Montfaucon, commune où nous sommes installés depuis nos débuts. »



Plus d'infos :
www.itschrono.com

Chalezeule



Le tram au cœur de la future zone commerciale

Chalezeule : la zone commerciale évolue

Ça bouge à l'Est ! Dans le cadre de son projet de développement commercial à Chalezeule, le Grand Besançon poursuit les démarches avec un objectif : la création de parcs d'activités commerciales de nouvelle génération qui proposent plusieurs enseignes reliées entre elles par un cheminement piéton.

Le premier parc s'articulera autour de la station terminus Chalezeule du tramway sur environ 15 000 m², et le second s'étendra sur 11 000 m² au niveau de l'actuel bâtiment de la SPA à côté du magasin Brico Dépôt.

TRAVAUX IMMINENTS

Actuellement, l'agglo poursuit les négociations pour acquérir les ter-

rains nécessaires et dans le même temps va entamer les travaux de déconstruction - désamiantage - de l'ancien bâtiment Javel et d'une importante bâtisse située le long de la départementale.

Les travaux d'aménagement, quant à eux, devraient débuter début 2017 en même temps que la construction du premier parc porté par Carrefour Property autour du Terminus du tram.

Enfin, l'enseigne McDonald's, qui a d'ores et déjà déposé son permis de construire, espère ouvrir son nouveau restaurant dès la fin 2016 le long de la départementale, en face du centre commercial Carrefour.



Besançon



Ces entreprises qui s'enracinent durablement dans l'agglomération

L'ENVOL DE ZODIAC AEROSPACE

Qui sait que dans tout avion qui passe au-dessus de nos têtes, il y a au moins un élément fabriqué à Besançon ? « *Petits composants pour cockpits, masques à oxygène, projecteurs extérieurs (tous les feux de l'A350 sortent de notre usine), essuie-glaces, ainsi qu'une nouvelle génération de produits plus volumineux, comme les descentes de train d'atterrissage et les panneaux complets de cockpits pour l'A380, font partie de notre catalogue pour tous les aviateurs, Airbus et Boeing en tête* », précise Bernard Schmidt, dirigeant de la filiale bisontine de Zodiac Aerospace.

TOUJOURS PLUS HAUT, TOUJOURS PLUS GRAND

Comptant parmi les dix premiers équipementiers aéronautiques mondiaux, le groupe totalise 42 sites en Europe dont une vingtaine en France (soit un tiers de l'effectif global de 35 000 salariés). Depuis son implantation à

Besançon en 1980, Zodiac Aerospace n'a cessé de croître, porté par l'envol des marchés de l'aéronautique et grâce à l'intégration de produits innovants. Quand la société quitte le centre-ville pour le Parc Lafayette en 2002, elle compte moins de 50 personnes ; l'effectif est à 300 aujourd'hui. D'où l'agrandissement récent du bâtiment par un nouvel étage. L'acquisition d'automatisation et de robotique complète l'investissement de 3 millions d'euros.



Plus d'infos :

www.zodiacaerospace.com



Chiffre d'affaires multiplié par

3,5 depuis 2010

108

embauches en CDI depuis 2011

« Tête de grappe »

Sous l'impulsion du GIFAS*, pour soutenir l'évolution des sous-traitants, Zodiac Aerospace a été désignée « tête de grappe » pour la Franche-Comté. « *Cela se concrétise par le soutien de six entreprises de la région que nous accompagnons par des audits, expertises et plans d'amélioration de performances* », précise Bernard Schmidt, le dirigeant de Zodiac. Par ailleurs, dans le cadre du Pôle des Microtechniques, la filiale bisontine s'investit dans le lancement du cluster Aeromicrotech afin de développer la filière aéronautique en Bourgogne Franche-Comté.

* Groupement industriel français de l'aéronautique et du spatial

Invest IN Grand Besançon

Retrouvez toute l'actualité économique du Grand Besançon en vous inscrivant à la newsletter sur : www.investinbesancon.fr ou en suivant notre page

LinkedIn : [linkedin/investingrandbesancon](https://www.linkedin.com/company/investingrandbesancon)

L'ÉCHO DE L'ÉCO

Rendez-vous et opportunités d'emploi

Le 28 avril se tenait la 11^e édition des *Rendez-vous de l'emploi*, organisée dans le cadre du contrat de ville par l'association Réussite emploi et cofinancée par le Grand Besançon et l'État. Les 35 entreprises présentes ont proposé 155 postes dans divers domaines (industrie, BTP, services à la personne, commerce, espaces verts...) aux 315 candidats reçus. Le principe de la manifestation est de réunir employeurs et demandeurs d'emploi issus de quartiers prioritaires. Le déroulé : sélection des CV (600), rendez-vous fixés le jour J et finalisation des recrutements dans les 3 mois suivants. Prochaines rencontres en novembre.

Locaux disponibles au Signal

Première construction du parc d'activité Nouvelle Ere, situé au plus près de la gare TGV des Auxons, le bâtiment le Signal sera livré cet automne, au mois de novembre. Il reste encore des bureaux à vendre et à louer sur la première tranche de 2 400 m² en cours d'achèvement, avec des surfaces divisibles de 100 à 1 000 m². Dédié aux activités tertiaires, *Le Signal*, doté des dernières normes techniques et environnementales (labellisé HQE et basse consommation), est entièrement connecté en très haut débit.



Contact :

Grand Besançon : 03 81 87 88 10 et
Sed D : 03 81 41 85 32

Blockchain Valley : un projet d'envergure nationale

La blockchain est une technologie numérique de stockage et de transmission d'informations, transparente, sécurisée, et fonctionnant sans organe central de contrôle. Besançon pourrait accueillir le premier pôle national de ce genre avec le projet Blockchain Valley labellisé par French Blocktech. Ce concept permettrait d'accompagner, d'incuber, d'accélérer et de financer les projets numériques répondant au domaine de la blockchain. Si vous désirez plus d'informations sur ce projet soutenu par le Grand Besançon :

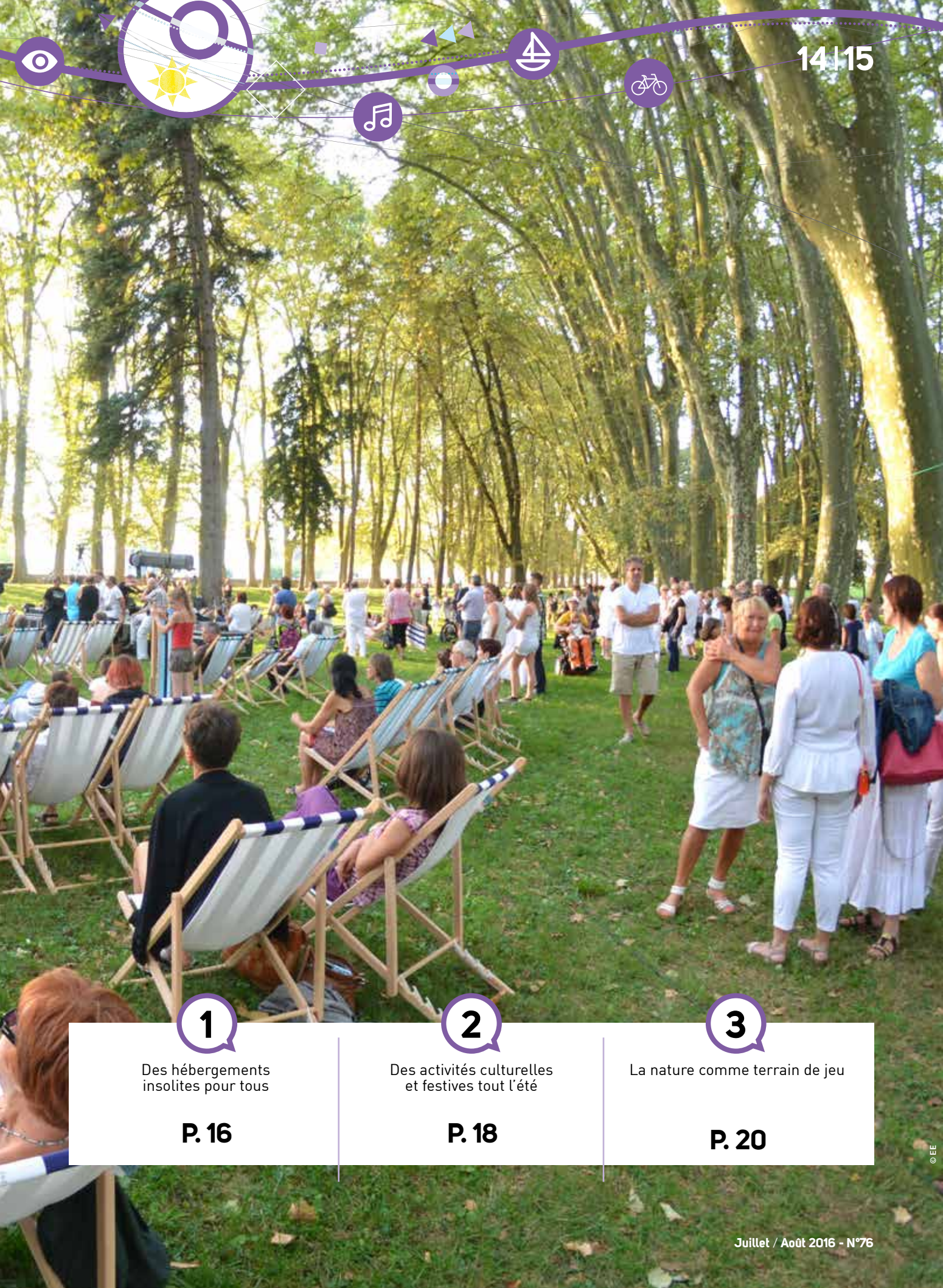


www.blockchain-valley.fr

Les journées plus longues et les nuits plus belles sont une invitation à changer notre temps de vie, à tisser des liens et à sortir de chez soi. Le Grand Besançon et ses communes s'animent encore davantage pour proposer des fêtes, rencontres et manifestations. Ici des hébergements insolites, là des animations pour les mordus de culture, les sportifs ou les amoureux de la nature.



C'EST L'ÉTÉ,
TOURISME :
GRAND BESANÇON,
TERRE D'ACCUEIL



1

Des hébergements insolites pour tous

P. 16

2

Des activités culturelles et festives tout l'été

P. 18

3

La nature comme terrain de jeu

P. 20

Des hébergements insolites pour tous



La halte fluviale de Deluz a le vent en poupe



aménagement de l'agglomération, soucieuse d'améliorer l'accueil et l'information de tous, qui complète les différents équipements et animations proposés sur place par l'équipe de Doubs Plaisance, en charge des haltes fluviales du port d'agglomération.

(Deluz et Moulin Saint-Paul à Besançon) en connaissent un rayon puisqu'elles viennent toutes deux d'être labellisées « Accueil vélo ». Un gage de qualité pour les cyclotouristes, assurés de trouver sur place des services tels que kit de réparation et compresseur, lavage et séchage du linge, coin détente et sanitaires. Animations et loisirs ne sont pas oubliés : la compagnie Locaboat, nouvelle venue à Deluz, propose sur place la location de bateaux habitables sans permis de 2 à 12 personnes, du week-end à la mini semaine et plus à partir de 490 €. Enfin, dans la douceur du soir, rendez-vous le 30 août du côté du jardin public de la commune pour clore la saison estivale des Mardis des Rives (lire en page 19).

Plaisanciers en escale dans la vallée du Doubs, cyclotouristes en itinérance sur l'Europvélo 6, rollers, promeneurs et marcheurs du Grand Besançon : la halte de Deluz vous ouvre les portes de son nouveau bâtiment d'accueil. Il offre ses 100 m² composé d'une salle hors-sac pour 30 personnes où l'on peut se mettre à l'abri ou faire halte le temps d'un pique-nique, d'un espace d'accueil et de sanitaires. Un

LABEL « ACCUEIL VÉLO »

A Deluz, on peut faire une pause en terrasse (glaces et boissons fraîches), tout en profitant des jeux de boules, fléchettes et quilles mis à disposition « *de même que quelques cannes à pêche*, souligne Pascal Grandmottet, le directeur. *L'idée est que les gamins s'amuse et que tout le monde passe un bon moment* ». Sur place, à vous aussi le plaisir des balades à deux ou en familles avec la location proposée de vélos et de rosallies. Côté cycles, les deux haltes fluviales

Ouvert 7 jours / 7 de 11h à 19h jusqu'à fin septembre. Halte de Deluz, tél 03 81 25 65 93 et www.doubs-plaisance.com / www.locaboat.com



Bienvenue à bord

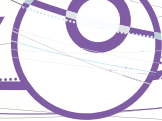
Bercé par le Doubs, testez votre pied marin ou imprégnez-vous simplement de l'ambiance particulière du milieu nautique... sans sortir de la halte fluviale du Moulin Saint-Paul, à Besançon. Doubs Plaisance innove cette année, en proposant durant toute la saison estivale, de passer une nuit insolite (ou plusieurs) sur l'un de ses bateaux, le Taloha. Long de 8 m sur 3 de large, aménagé pour 2 à 4 personnes, il offre un habitat confortable (cuisine équipée, frigo, four...) pour y séjourner en couple ou en famille, que l'on soit touristes, amis de passage ou juste pour s'offrir une nuit originale hors de chez soi.

UN SERVICE SUR MESURE

Au matin, pas de stress, l'équipe de Doubs Plaisance se charge du petit-déjeuner, café chaud et viennoiseries venues en droite ligne du restaurant le Pixel. La proximité avec la Capitainerie donne accès aux sanitaires du bâtiment, et permet de découvrir la location de bateaux électriques, ouverte à tous, pour faire le tour de la Boucle sous un autre angle... et à tarifs préférentiels.

www.doubsplaisance.com et Capitainerie de Besançon au 06 71 17 91 29





L'engouement du plein air



Le camping fait sa révolution ! Premier mode d'hébergement touristique en France, il est devenu « hôtellerie de plein air » : si l'engouement est au rendez-vous, il résulte de l'offre de grande qualité proposée par les professionnels. Ainsi les 3 étoiles du camping de la Plage à Chalezeule résument les efforts entrepris par l'Office de tourisme de Besançon qui gère le site en délégation de service public depuis 2011. Au fil des ans, le site a bénéficié d'une vraie cure de jeunesse :

huit mobilhomes, des bengali toilés, des douches à l'italienne, tri sélectif et bac de compostage, plantations végétales... Pim pant, le camping de la Plage offre 111 emplacements répartis sur 2,5 ha au fil de l'eau avec un choix d'activités et son succès est incontestable : + 20 % de nuitées étrangères en 2015.

DES VACANCES NATURES

Les vacanciers en quête de retour à la nature sans les contraintes d'une

location à date fixe sont de plus en plus nombreux à opter pour le camping-car. Conscient de cet engouement, le Grand Besançon a aménagé dès 2010 deux aires dédiées : 12 places à Besançon Canot, en cœur de ville pour un tourisme urbain et devant le musée de Nancray pour une version campagne. D'autres aires sont en projet sur le territoire.



Du très haut de gamme

Luxe, calme et volupté. Le Repère des Anges de Larnod est la seule maison d'hôtes dans le Doubs (et la deuxième en Franche-Comté) à bénéficier du prestigieux label 5 épis, attribué par les Gîtes de France. Ici, tout est d'une beauté « angélique », même le nom des suites - Cupidon, Gabriel et Céleste - de 50 m² à la décoration soignée et aux lits XXL, complétées par une salle de remise en forme, un sauna, un SPA extérieur, un salon billard-bibliothèque.

CHARME DE L'ANCIEN ET MODERNITE

Le maître des lieux, Denis Michel, a réussi à garder le cachet de cette ancienne ferme comtoise du XVII^e siècle, la plus vieille du village, en lui apportant un confort maximal... avec

vue panoramique sur le Doubs depuis sa piscine chauffée. Pas très loin, la Maison du fort de Fontain ouverte au printemps a l'originalité de proposer deux meublés de tourisme 4 étoiles à la décoration soignée... juchés au dessus du fort enterré de la commune, constitué de deux niveaux où pouvaient loger quelque 230 hommes. Construit entre 1874 et 1878, le site peut être visité avec l'accord des propriétaires, Marie-Anne et André Spony, qui l'ont acheté en même temps que la maison. Dormir dans les appartements Mac Mahon et Marulaz, juste au-dessus d'un fort : qui dit mieux ?

www.lereperedesanges.fr et www.lamaison-dufortdefontain.fr



Chiffres-clés : le bon cru 2015

Encourageants, les chiffres du tourisme 2015 enregistrent une hausse globale dans le Grand Besançon. L'hôtellerie affiche ainsi 520 000 nuitées contre 460 000 en 2014, à Besançon. Quelque 320 000 touristes y ont généré des retombées

économiques estimées à 126 millions d'euros sur l'ensemble de l'hébergement. A l'exemple du tourisme fluvial qui lui aussi a vu ses nuitées augmenter dans ses haltes de Besançon et Deluz, tout comme la durée des escales et le nombre des passagers.



Des activités culturelles et festives tout l'été



La Citadelle... trois siècles en arrière



musique et vidéo-projection. À plusieurs reprises en juillet-août, un comédien ou une troupe emmèneront dans leur sillage les visiteurs, proposant une (re)découverte du site avec humour et originalité... où l'on pourrait bien croiser M. de Vauban. Un spectacle théâtral, « Vauban est son double » permettra aussi de voir le grand homme à travers le prisme de ses proches.

jets disparus de notre quotidien dans la deuxième moitié du XX^e siècle. Apparition de nouvelles technologies, échec commercial ou simplement reflets d'un mode de vie disparu, on s'amuse devant ces Walkman, machine à écrire ou encore Vélosolex. Des interventions artistiques par la compagnie Cirkatomik seront présentées en regard de l'exposition du 18 juillet au 12 août. Sans oublier les visites des recoins les plus cachés de la Citadelle, d'autres historiques ou express qui offrent tous les possibles selon son temps et sa motivation.

DES EXPOS NOSTALGIQUES

Du côté des expositions, le « Truc d'avant » dévoile jusqu'au 30 septembre au Musée comtois les ob-

www.citadelle.com

Après le succès des promenades nocturnes théâtralisées qui font chaque été leur plein de spectateurs, la Citadelle va de nouveau colorer les soirées estivales en mêlant Histoire,



L'été des savoir-faire au musée de Nancray

Toujours culturel, ludique et éducatif, le musée des Maisons comtoises de Nancray est sur le devant de la scène durant la saison estivale avec des journées et semaines à thèmes, rencontres... Ainsi, dès le 9 juillet, un rare atelier pour adultes sur la technique de la fausse pierre permet d'apprendre à créer des reliefs et décors à reproduire chez soi.

aux talents comtois qui réunit le 21 août brasseurs, artisans et musiciens sans oublier un bel étalage des savoir-faire de jadis. Mais Nancray c'est aussi tout l'été et tous les jours, un programme de loisirs varié et complet pour petits et grands : huit jeux de piste, animations autour du village des Cabanes, de l'environnement et des jardins (comment produire ses graines, son compost...), démonstrations de métiers anciens, cuisson du pain et des gaudes... Pour des dégustations plus contemporaines,

DES ANIMATIONS POUR TOUS

En août, les butineuses sont à l'honneur avec la semaine du miel (du 6 au 15), suivie par "Oiwah !", journée consacrée



ne manquez pas de passer à L'Estive, nouveau restaurant installé dans la ferme Méroux. Au menu chaque midi, du tout fait maison à base de produits frais et locaux en provenance du Plateau, et dès 18h, un apéro terrasse, dans la douceur du soir.

www.maisons-comtoises.org
et restaurant L'Estive
au 03 81 25 16 81





En musique aux Mardis des Rives

Chaque mardi à 19h, les berges de la vallée du Doubs s'animent en musique : les Mardis des Rives sont de retour en juillet-août. Au programme, neuf concerts gratuits le long du Doubs pour pimenter ses soirées et partir à la découverte des communes de l'agglo. Nouvelles venues cette année : Chalèze et Osselle-Routelle. Et partout la convivialité est au programme : possibilité d'amener son pique-nique ou de se restaurer sur place. Le programme complet de cette édition 2016 est broché dans le magazine.



Le plein d'idées à la Cité des Arts

Farniente à la piscine de Port-Joint, balades en vélo avec l'Office de tourisme (lire en page 20) : ça bouge tout l'été autour de la Cité des Arts... et sur place. Au menu, concerts à l'Auditorium du Conservatoire (tel Orgue en Ville le 6 juillet), Mardis des Rives le 23 août ou embarquement pour l'art contemporain au Frac l'après-midi (du mercredi au vendredi de 14h à 18h, week-end de 14h à 19h). Autour de ses expositions estivales "Vingt mille jours sur Terre et à rebours", le Fonds régional d'art contemporain propose ainsi une exploration en famille pour expé-

ri-
menter, échanger, jouer et explorer à plusieurs les démarches des artistes.

LE DOUBS POUR THEATRE

À deux pas, le restaurant salon de thé Le Pixel pimentera vos haltes gourmandes mais aussi vos soirées avec des concerts de piano jazz les vendredis et samedis à partir de 19h30. À vous aussi les Nuits théâtrales au fil de l'eau sur le plus ancien théâtre flottant de France, un ancien « Solvay n° 105 » qui fut la propriété de l'acteur Michel Galabru. Les comédiens Jean-Max Jalin et Christelle Angora y proposent des œuvres dans la pure tradition du théâtre populaire. Ils feront étape à la halte fluviale de la Cité des arts du 26 juillet au 4 août, avec des spectacles à 21h.

**Réservations et vente des billets :
office de tourisme 03 81 80 92 55**

Tous à la Fête de l'agglo !

Il y aura encore comme un air de prolongation des vacances la dernière semaine d'août avec la 2^e édition du Grand Besançon en fête. Les 26, 27 et 28 août, convivialité et bonne humeur seront au programme de ces journées ouvertes à tous et concoctées par la collectivité, rejointe cette année par la Ville. Vendredi 26 sur le site de la Rodia, cabaret et magie débute-
ront la soirée, suivis d'une séance de cinéma sous les

étoiles avec une comédie pour toute la famille.

LA FÊTE C'EST DU SPORT

Samedi 27, place aux talents des plus jeunes avec un rendez-vous donné sur la promenade Chamars autour de la culture urbaine et sportive : démonstrations de BMX, skate, battle de hip-hop... Fête oblige, la musique sera l'invitée d'honneur, d'abord d'un plateau de groupes locaux puis d'une Silent party. Chacun doté d'un casque audio et lumi-

neux, danse en principe en silence à côté de son voisin. Mais rires et chants à tue-tête sont inévitablement de la partie... Le dimanche 28, une rando pique-nique avec plusieurs parcours et distances fera halte au musée de Nancray. Le programme complet de ces journées entièrement gratuites sera distribué en boîtes aux lettres courant août et disponible sur le site...

www.grandbesancon.fr



Indispensable brochure de l'été

Au fil de la Saône et du Doubs, une brochure indispensable qui recense manifestations, événements culturels, brocantes, marchés de terroir et toutes les sorties proposées au fil du Doubs, tout l'été et jusqu'en octobre. Petit résumé et situation sur une carte permettent de programmer facilement ses loisirs. Un document réalisé par le Comité régional de tourisme et plusieurs partenaires, disponible dans les offices de tourisme.



La nature comme terrain de jeu

50 nuances de bleu

Amateurs d'espace et de nature, de bleu et de verdure, si vous alliez faire un tour à la plage ? Seule base nautique du Grand Besançon, le plan d'eau d'Osselle déploie ses trente hectares sur une ancienne sablière. Avec ses deux zones de baignade et ses nombreux aménagements (du toboggan aquatique aux aires de jeux, parcours sportif) son coin réservé aux pêcheurs, elle offre un havre de paix pour des journées oisives ou sportives. Et pourquoi ne pas y faire halte en venant à vélo (la Véloroute est à côté) ?



TOUS À LA "PISTACHE"

À Besançon, baignade aussi grâce aux piscines de plein air qui vous accueillent tout l'été : les bassins sont couverts à Lafayette mais son solarium sur la pelouse permet les bains de soleil. Celle de Port Joint, au pied de la Citadelle et sa vue sur le Doubs, s'offre en version citadine avec son resto-snack où officie le chef Thierry Garny... tandis qu'à Chalezeule, ambiance campagne assurée sur 3 hectares

de terrain où plusieurs bassins, une fosse à plongeon et des aires d'animations réunissent les familles comme les adolescents. Si le temps est de la partie le succès sera au rendez-vous comme pour toutes les piscines. À ce titre le Grand Besançon est la Ville de Besançon conduisent actuellement une étude sur l'amélioration de l'offre des équipements aquatiques sur l'agglomération.



Sur les chemins... à bicyclette



« À vélo, on sort de Besançon en 10 minutes, c'est plutôt sympa ! » souligne-t-on au Comité régional de cyclisme. Pour s'échapper sur les 155 km de boucles à VTT réalisées par l'agglomération dans le Grand Besançon... et bien d'autres encore à découvrir sur www.randofc.fr et www.randonnee-vtt.fr. Un large choix complété par le long ruban de bitume de la Véloroute (Eurovélo 6), dont le tracé tran-

quille traverse le Doubs en longeant ses berges sur 135 km, pour rallier Nantes à Budapest. En version accompagnée, l'Office de tourisme (OT) de Besançon propose tout l'été d'y découvrir des pans de son patrimoine naturel, historique et architectural. Cinq itinéraires à parcourir avec un guide (sur inscription. Départ à 17h devant l'OT avec son vélo) via Vaire, Avanne-Aveney, Chalèze, Novillars et Roche-lez-Beaupré. Ces promenades s'achèveront en musique par un concert des Mardis des Rives à 19h.

ÉCOLE DE VÉLO

Ceux qui souhaitent se remettre en selle en douceur peuvent aussi profiter de la nouvelle École de vélo mise en place par l'OT avec l'association Roue de Secours. L'occasion de découvrir « Besac à vélo » (les vendredis de l'été sauf le 14 juillet), de se réapproprier les bons codes et les bonnes pratiques pour circuler en ville, aux côtés d'une animatrice, en toute sécurité et de façon ludique et agréable. De la balade de 2 heures au prêt de casques et vélos, la prestation est entièrement gratuite mais limitée à des groupes de 8 personnes (sur inscription). Pour les autres, les loueurs de vélos, trottinettes électriques et autres tandems sont nombreux à Besançon. Renseignez-vous !

Office de tourisme de Besançon, renseignements et inscriptions au 03 81 80 92 55



La Brassicomtoise fait mousser les brasseurs

Après la Route du comté, voici la Route des brasseurs *made in* Franche-Comté. En suivant le tracé de la Brassicomtoise, née au mois de mars, le public découvre l'univers de 16 micro-brasseurs – sur la trentaine désormais installés sur le territoire comtois – qui ont choisi d'ouvrir leurs portes, proposant la visite des ateliers de fabrication et des dégustations. Plusieurs sont installés dans l'agglomération à l'image de la Terra Comtix à Mamirolle, la brasserie CUC à Pouilley-Vignes, celle du Pintadier à Besançon ou la Bière du Doubs à Nancray... Brasseurs et amis, les seize faiseurs de mousse se sont réunis en collectif : ils ont choisi de mettre en valeur les richesses brassicoles et d'être les propres acteurs de leur promotion en gagnant en visibilité. « *Authenticité, diversité, nous proposons un large panel de saveurs, des amères aux plus douces, des plus houblonnées ou épicées* », souligne l'un d'eux. Ça tombe bien : l'heure est à la bière artisanale et locale.

www.labraccomtoise.fr



Jean-Yves PRALON
Vice-Président en charge du tourisme

Quelles sont les opérations emblématiques menées par le Grand Besançon en faveur du développement du tourisme ?

JYP : Côté patrimoine et culture, outre le musée de Nancray pour lequel nous sommes très présents, le Grand Besançon participe aux côtés de la Ville de Besançon, au financement de la Citadelle et à la réhabilitation des fortifications Vauban. Ce sont des atouts importants qui ont notamment permis d'attirer 13 000 congressistes en 2013.

Côté tourisme vert et d'itinérance nous venons d'inaugurer la nouvelle halte fluviale de Deluz (voir p.18) qui est l'un des trois sites du port fluvial d'agglomération avec ceux de Besançon. 308 000 € y ont été investis et nous travaillons actuellement sur l'agrandissement et la mise aux normes de la capitainerie de la halte du Moulin Saint-Paul (360 000 € TTC prévisionnels). Nous soutenons également les projets des communes concourant à l'attractivité touristique de la vallée du Doubs, comme la tuilerie de Vaire. Nous travaillons enfin à développer l'offre d'activité touristique *via* l'aménagement de circuits pédestres et VTT ou encore l'organisation, l'accueil ou le soutien à des événementiels qui viennent dynamiser notre territoire pendant l'été, comme vous pourrez le découvrir dans ce dossier.

Avec la loi NOTRe l'agglomération va prendre la compétence tourisme au 1^{er} janvier 2017. Qu'est-ce que cela changera ?

JYP : Nous allons élargir le périmètre d'intervention de l'Office de Tourisme (OT) de Besançon pour qu'il devienne intercommunal. Une réflexion est également en cours concernant l'instauration de la taxe de séjour sur l'ensemble du territoire grand bisontin et sur la prise de compétence sur le camping de Besançon-Chalezeule. Nous allons aussi élaborer en lien avec l'OT, la Ville de Besançon et l'ensemble des acteurs touristiques, le nouveau schéma de développement touristique. Celui-ci intégrera les atouts ou projets touristiques des nouvelles communes qui vont rejoindre l'agglomération au 1^{er} janvier 2017. Cette stratégie touristique doit positionner le Grand Besançon, territoire au cœur de la vallée du Doubs et aux portes du massif du Jura, comme destination touristique majeure au sein de la nouvelle grande Région

L'aqueduc d'Arcier possède son topoguide



Pour valoriser l'eau et son usage historique dans l'Est bisontin, l'Association de l'aqueduc d'Arcier en partenariat avec l'Agence d'urbanisme de l'agglomération de Besançon a créé un topoguide. Il est désormais possible de découvrir à vélo ou à pied l'aqueduc d'Arcier, cet ouvrage d'art majeur de l'histoire grand bisontine. Un circuit touristique a été tracé pour le plus grand bonheur des amoureux de la nature. Baptisé « *Balade au fil de l'eau, à vélo entre vallée du Doubs et aqueduc gallo-romain d'Arcier* », ce topoguide est disponible à

l'office de tourisme de Besançon, à l'accueil du Grand Besançon et dans les mairies concernées par le circuit.

Marie Marthe Fauvel : 03 81 21 32 96

Tribunes Espace d'expression libre des élus communautaires

Grand Besançon Magazine ouvre ses colonnes aux élus des différents secteurs géographiques de l'agglomération. Les textes sont publiés sous la seule responsabilité des signataires.



À la périphérie

SECTEUR EST

FUSION DE COMMUNES

Au 1^{er} juin 2016, les communes de Vaire-Arcier et de Vaire-le-Petit sont devenues la commune de Vaire. Au-delà de ce qui nous lie historiquement, l'école, le cimetière, l'église, le monument aux morts..., c'est avant tout la vision d'un avenir tourné vers des projets structurants pour nos deux villages qui fut à l'origine de cette démarche. En effet, pour encourager ces fusions, l'État s'engage à

soutenir une grande partie des dossiers d'investissement à hauteur de 50 %. Une mise en séparatif de la totalité du réseau d'assainissement des deux communes, la refonte d'un cœur de village, la restructuration d'un bâtiment communal comprenant la salle de convivialité, la bibliothèque, les archives..., les nombreux sujets de réflexion mettent à contribution le nouveau conseil municipal élargi à 25 membres. Le PLU en cours d'élaboration sur Vaire-Arcier devra égale-

ment intégrer la carte communale de Vaire-le-Petit. L'occasion de porter un regard neuf sur le développement de notre nouvelle commune et de construire ensemble un espace de vie à la mesure de nos désirs.

Jean Noël BESANCON
Maire de Vaire
Conseiller communautaire
du Grand Besançon

SECTEUR NORD

La boussole indique le Nord !

Le secteur Nord : un enjeu de taille pour l'Agglomération de Besançon pour les 20 prochaines années. Au 1^{er} janvier 2017, en effet, l'agglomération bisontine passera de 56 à 71 communes. Le secteur Nord comptera alors 14 communes, au lieu de 5 actuellement pour un total de 15 695 habitants. Notre territoire sera donc stratégique et central à plusieurs titres : porte d'entrée avec la Haute-

Saône, centre-bourg important à Devecey, zones de développement d'avenir avec La Nouvelle Ere aux Auxons, zone commerciale importante à Valentin (la deuxième du Grand Besançon), des équipements majeurs et des atouts touristiques grâce à la vallée de l'Ognon. L'arrivée des communes du Val de la Dame Blanche permettra de réparer une décision assez surprenante de ne pas intégrer le Grand Besançon dès 2001 et qui a certainement retardé certains projets qui nous

auraient été bénéfiques. Nous pouvons désormais construire un vrai projet de territoire au service du développement de notre agglomération et de son secteur Nord. La prochaine étape sera de renforcer notre avenir commun autour des réflexions du Plan Local d'Urbanisme intercommunal (PLUI) et du passage éventuel en communauté urbaine.

Jean-Yves PRALON
Maire de Tallenay
Vice-président du Grand Besançon

SECTEUR OUEST

Construire !

La nécessité de poursuivre la réforme de la loi NOTRe est là. Il s'agit de conforter l'édifice de l'intercommunalité dans :

- son périmètre plus large, de nouvelles compétences et peut-être dans une forme plus intégrée d'intercommunalité avec la Communauté urbaine.

- sa gouvernance faite, dans le Grand Besançon, d'un intelligent, habile et efficace équilibre entre les représentants élus de la Ville et ceux

de la périphérie. Ce deuxième point est essentiel pour la construction de l'INTERcommunalité de demain. Il faut sauvegarder la vraie démocratie, participative, qui garantit la représentation des communes (par un suffrage universel approprié) au sein du Conseil Communautaire. Le Conseil Constitutionnel a déjà donné un coup de canif dans ce contrat en réduisant le nombre d'élus de la périphérie au sein du Conseil Communautaire. Mais soyez bien conscients qu'un mode de scrutin direct, sur le périmètre communautaire, non seulement marginaliserait les communes,

éliminerait les représentants de la périphérie, mais soumettrait le Conseil Communautaire à la décision de quelques-uns avec les clivages stériles et les travers politiques que l'on sait et dont les électeurs se désespèrent. Il ne s'agirait rien de moins que de l'instauration d'un vote censitaire moderne qui nous ramènerait plus de deux siècles en arrière ! Construire c'est autre chose et c'est à ça que nous sommes invités.

Gabriel BAULIEU
Maire de Serre-les-Sapins
Vice-président du Grand Besançon

SECTEUR PLATEAU

À l'heure où nous mettons sous presse nous n'avons pas réceptionné la tribune du secteur Plateau.

SECTEUR SUD-OUEST

Que de bouleversements !

Jamais au cours d'un mandat les maires n'auront eu à faire face à de telles évolutions qui impactent la vie des citoyens : regroupement des régions, pertes de compétences au niveau des départements dont une d'importance concernant l'économie, agrandissement des inter-communalités avec le transfert obligatoire de certaines compétences des communes vers les agglomérations : eau et assainissement, zones d'activités. Et nous

commençons à réfléchir au passage de communauté d'agglomération en communauté urbaine, ce qui impliquera le transfert des voiries et des cimetières et un plan d'urbanisme intercommunal. Notre territoire riche de sa diversité, riche par son aménagement ne risque-t-il pas de s'appauvrir ? N'y a-t-il pas un risque pour notre démocratie ? Les municipales étant les dernières élections à afficher un taux de participation acceptable. Notre réflexion sur la création de communes nouvelles semble de plus en plus d'actua-

lité : elles participeront à un renforcement du rôle des secteurs dans l'agglomération avec pourquoi pas un budget dédié pour chaque pôle pour avancer et motiver des projets. L'avenir du Grand Besançon doit passer par l'aménagement et l'enrichissement de tout son territoire.

Jean-Paul MICHAUD
Maire de Thoraise
Vice-président du Grand Besançon

MAJORITÉ MUNICIPALE

GARANTIE JEUNES

De nombreuses actions publiques de l'Europe, de l'État et des collectivités territoriales ont été initiées ces dernières années pour lutter contre le chômage des jeunes : contrats en alternance, de génération, emplois d'avenir.

En 2013, le Gouvernement a décidé d'agir pour prévenir le risque d'exclusion en expérimentant un nouveau dispositif, la Garantie jeunes, qui s'inscrit dans le plan pluriannuel contre la pauvreté et pour l'inclusion sociale.

Son objectif : permettre à des jeunes de 18 à 25 ans, NI EN EMPLOI NI EN ÉDUCATION NI EN FORMATION (les NEEF), sans soutien familial et aux ressources inférieures au RSA, d'entrer dans la vie active grâce à un parcours intensif d'accès à l'emploi de 12 mois.

Cofinancée par l'Union européenne et l'État, la mesure est aujourd'hui déployée sur 91 départements. En 2017, elle devrait être généralisée, en application de la nouvelle loi Travail actuellement en débat parlementaire.

La mise en œuvre de la Garantie jeunes, comme celle des Emplois d'avenir, est confiée par l'État aux Missions Locales, premier réseau national d'accueil des jeunes et précurseur dans la pratique de l'accompagnement global.

Concrètement, un contrat d'engagement « donnant-donnant » est signé entre la Mission locale et le jeune : la première s'engage à mobiliser ses offres de services et ses partenariats pour la réussite du jeune, le second s'engage à s'impliquer dans une démarche active vers l'autonomie et l'emploi. En contrepartie, s'il n'a pas de revenu d'activité, il perçoit une allocation modulable selon sa situation.

Les premières semaines du parcours, l'équipe de la Mission Locale – dont j'assure la Présidence – met en place un accompagnement collectif qui suppose la présence quotidienne du jeune et sa participation active. Il s'agit de le remobiliser, de développer ses compétences sociales et professionnelles, de le préparer à la réalité du travail.

Les semaines suivantes, le parcours est jalonné d'expériences en entreprise, avec des temps de formation, de remédiation, d'évaluation de la progression.

Sept Missions locales, dont celle du bassin d'emploi de Besançon, sont engagées dans l'expérimentation sur le Doubs, la Haute-Saône et le Territoire de Belfort.

Sylvie WANLIN

Conseillère communautaire déléguée du Grand Besançon

COMMUNES ET AGGLOMÉRATION : UN DESTIN PARTAGÉ

L'agglomération du Grand Besançon s'agrandit. Aujourd'hui elle agit en matière d'aménagement du territoire (ZAC, routes, habitat, logement...), d'économie, d'enseignement supérieur, de tourisme, de mobilité, de collecte des déchets, de développement durable, de l'accueil des gens du voyage... Demain l'agglomération pourra devenir communauté urbaine et agir sur l'urbanisme, l'eau et l'assainissement, la voirie, les réseaux de chaleur, les cimetières...

Toutes ces compétences jusqu'alors gérées par des élus issus du suffrage universel direct doivent le rester. Il ne faudrait pas que la démocratie recule. On entend aujourd'hui que les habitants veulent être acteurs. L'enjeu est donc d'associer les citoyens aux décisions du Grand Besançon, ce qui conforte la proposition des écologistes de demander une élection au suffrage universel direct. Cela assurerait l'émergence d'un projet politique de territoire ouvert au débat.

Démocratisons l'agglomération pour garantir sa légitimité !

Anthony POULIN

Conseiller communautaire délégué du Grand Besançon.

OPPOSITION MUNICIPALE

OUI AU FUTUR SIÈGE DU CONSEIL RÉGIONAL À BESANÇON

Madame Dufay, au moment où j'écris cette tribune, vient d'annoncer son souhait de fixer à Besançon le siège de la Région Bourgogne Franche-Comté. Je ne peux qu'appuyer cette décision qui me semble bonne pour la ville de Besançon et son agglomération et, au-delà, pour le parfait équilibre territorial de la nouvelle région Bourgogne Franche-Comté.

Ainsi que je l'avais déclaré le 12 septembre 2014, j'aurais souhaité voir Besançon devenir la capitale administrative et politique de la Région. Nous, élus de Besançon, du Doubs, avions alors sévèrement critiqué la capitulation en rase campagne de Jean-Louis Fousseret devant son ami François Rebsamen. À l'époque il ne fallait rien concéder, car il était évident que M. Rebsamen ne comptait pas s'arrêter en si bon chemin. Le funeste épisode de la désignation en catimini de Dijon comme siège du Tribunal de commerce spécialisé, dénoncé en mars dernier, a suffisamment démontré le peu de considération que le Parti socialiste et M. Rebsamen avaient pour leur camarade Jean-Louis Fousseret !

C'est pourquoi il faut nous féliciter de la volonté de Madame Dufay que Besançon soit la capitale politique de la Région. Je m'inquiète cependant de la prudence de ses annonces et me demande dans quelle mesure elles ne traduisent pas la fragilité politique de sa présidence.

Le 24 juin elle aura fait adopter par l'assemblée régionale, siégeant à Dijon, le choix de Besançon comme chef-lieu mais aussi l'emplacement de l'hôtel de région, celui des lieux de réunion du Conseil régional et de ses commissions.

Qu'elle sache que, sur une question d'une telle importance, elle peut compter sur moi pour redire, d'ici là, aux membres francs-comtois de ma famille politique combien il importe de la soutenir dans sa démarche.

Jacques GROSPELLIN

Conseiller communautaire du Grand Besançon
Sénateur du Doubs

LE TRANSPORT EN COMMUN EN SITE PROPRE (TCSP), UN COÛT DE PLUS POUR LES RIVERAINS :

On y est ! Les travaux débutent, avec les problèmes que cela engendre. Le prix ? Une estimation gonflée d'année en année (+ de 20 millions). L'intérêt ? Régularité d'horaires dit-on ! À l'instar du tram, pas de consultation populaire, ce que nous souhaitions. Malgré un projet conséquent, l'avis des gens ne compte pas. La *vox populi* n'a plus cours. Lors de la réunion publique du 18/01/2016 à Besançon, une question d'un riverain de l'avenue Léo Lagrange a été posée : Comment remplacer les stationnements supprimés en bordure d'avenue ? Réponse du Président : Il y aura un parking pour compenser ! Autre question pertinente d'une riveraine : Sera-t-il gratuit ou payant ? Réponse : Payant. Pour éviter les voitures ventouses... En conclusion, les places de stationnement seront supprimées aux riverains qui devront payer les places de parking ! Drôle de compensation, avouons-le ! Chacun pourra apprécier...

Philippe MOUGIN

Conseiller communautaire du Grand Besançon

LE CONIFER



*Voyages réguliers.
Toute l'année,
sur réservation,
possibilité de repas
dans un authentique wagon restaurant
de l'Orient Express*



Le CONIFER - BP8 - Place de la Mairie - 25370 LES HOPITAUX NEUFS - www.coni-fer.org

LEROYMERLIN

...et vos envies prennent Vie!

Besançon

Cette été faites plus que rêver vos projets, réalisez les !



Ouvert du lundi au samedi de 9h00 à 20h00

ZAC Chateaufarine - Rue Guillaume Apollinaire - Besançon - Tél : 03 81 41 71 00

CHATEAUFARINE
LEROYMERLIN

*Offre exclusivement jusqu'au 31/08/2016, sur présentation de ce coupon, pour un seul passage en caisse dans votre magasin Leroy Merlin de Besançon, non cumulable avec les remises liées à la Carte Maison. Remise valable hors promotions, prix quantifiés, liquidations ponctuelles de produits abîmés, défraîchis, commandés en cours, services (pose à domicile, livraison)

-10%*

sur toute la
peinture ZOLPAN

-15%*

sur tous les meubles
de salle de bain

Carte
fidélité



Offerte*
pour 3 ans

Thierry Marx, le seigneur des fourneaux

Voilà un homme que tout le monde connaît. Et pour cause. Réputé être le papa, le pape même, de la cuisine moléculaire, s'il est effectivement un peu chimiste, un peu sorcier, Thierry Marx est surtout un explorateur du goût, un pionnier, en perpétuelle quête d'innovation. Avant de devenir le chef étoilé du Mandarin Oriental Paris, ce compagnon du devoir, ancien para, ex-Casque bleu, a fait pas mal de « petits métiers ». CAP de pâtissier boulanger glacier en poche, il passera d'établissement en établissement, de plus en plus prestigieux, jusqu'à

une reconnaissance unanime et hautement légitime dans l'univers de la gastronomie française et mondiale. Inutile de compter ses titres et distinctions, il y en a trop. Autant évoquer plutôt sa vision novatrice et désacralisée de la cuisine : ses happenings dégustations en pleines rues de Paris pour anoblir la « street food » (ou cuisine nomade), ses ateliers en milieu carcéral, ses recherches pour inventer et dresser l'assiette du futur.

UN PHILOSOPHE AUX BAGUETTES
Se « reposer » sur ses lauriers ? Il



La première promo grand bisontine de l'école Marx.

Intégrer CME

Vous souhaitez intégrer l'école de Thierry Marx, faire partie de sa « 3^e brigade » ? Il suffit de déposer au plus vite votre candidature avec CV et lettre de motivation, uniquement sur le site www.cuisinemodemplois.com ou à cme-besancon@outlook.com. Il n'y a que trois conditions à remplir pour postuler : être majeur, inscrit à Pôle emploi et justifier d'un solide projet professionnel. La 3^e session débute le 5 septembre et se terminera le 25 novembre.

aurait pu. Mais pas du tout. En ouvrant plusieurs écoles d'insertion, à Paris dans le quartier de son enfance, à Villeneuve-Loubet et à Besançon, cet homme engagé place la transmission du savoir et la formation des personnes en difficultés professionnelles au cœur de ses préoccupations. Personnalité médiatique, resté attaché pour autant à la simplicité, cet adepte des arts martiaux n'entend pas mener le monde à la baguette – même s'il les manie quand il est aux pianos –, il se préfère de loin en mode tai-chi-chuan et avance avec ce naturel franc, cette bienveillance, cette énergie créatrice que l'on retrouve dans son discours et dans une devise : « En avant, calme et droit ». Une méthode, une philosophie, qui se traduisent au sein de ses écoles par trois lettres : « RER (rigueur, engagement, régularité) ».



Un premier bilan

« Après la session inaugurale d'avril-mai puis celle de juin-juillet, on peut dire que l'école démarre fort. Nous avons reçu une cen-

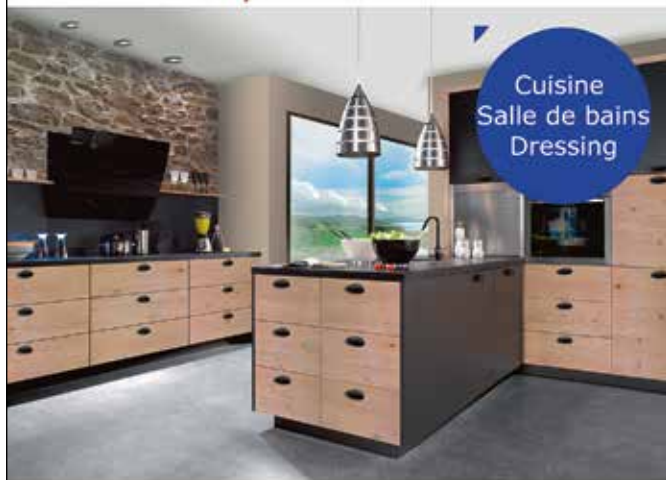
taine de candidatures, en avons sélectionné plus de la moitié pour retenir au final pour chaque session 10 candidats section cui-

sine et 10 pour la section service en salle », récapitule Céline Quinquenel, la directrice de Cuisine Mode d'emploi(s) Besançon. À

raison de cinq sessions annuelles, une centaine de personnes devraient chaque année (re)trouver le chemin de l'emploi.

www.cuisinesetpersonnalite.fr

Cuisines & 
personnalité 



Cuisine
Salle de bains
Dressing

- Cuisiniste indépendant depuis 2003
- Meubles de qualité française
- Le sur-mesure au prix du standard

Châtillon-Le-Duc • 06 61 59 74 54
2, chemin des remoussards - Sur rendez-vous

Evadez-vous !

Embarquez pour une
croisière d'exception
au cœur des canyons



Classé grand site national
1^{er} site naturel de Franche-Comté



Croisière avec ou sans repas

BATEAUX DU SAUT DU DOUBS

Compagnie Droz-Bartholet
Les Terres Rouges - 25130 VILLERS LE LAC

www.sautdudoubs.fr • Tél : 03 81 68 13 25



NOUVEAUTÉ



EXPLORATIONS & Sensationnels
Hors du temps

SPÉLÉO

Station
LA COMBE SAINT PIERRE
une montagne de sensations

COMBE ST PIERRE

Station
Familiale
de Loisirs

Planning Estival du 06 Juillet au 28 Août 2016



Matin
BIATHLON LASER
sur réservation

MARDI



SPÉLÉOLOGIE
sur réservation

MERCREDI



Matin
TIR À L'ARC
sur réservation

JEUDI



SPÉLÉOLOGIE
sur réservation

VENDREDI



Et tous les JOURS

ACRO
2 parcours Enfants,
2 parcours Adultes,

DÉVALKART // ROLLERBE

Location de Matériel
VIA FERRATA

ZONE de LOISIRS
ENFANTS dès 3 ans

2 NOCTURNES ACRO Pleine Lune
les 19/07 et 18/08

OUVERT 7Jrs/7 en Juillet et Août

Info / Résa : combesaintpierre.fr - 03 81 68 65 50



Un Vaire qui déborde d'avenir



Après les fusions des Auxons ou d'Osselle et Routelle, c'est au tour de Vaire-Arcier et Vaire-le-Petit de franchir le pas avec la naissance officielle de Vaire, le 1^{er} juin dernier.

« La fusion était une évidence, explique Jean-Noël Besançon, maire de la nouvelle commune. Nous partagions déjà de nombreux équipements, comme l'école par exemple. Nous allons à présent mutualiser les services municipaux au sein d'une mairie unique. »

La fusion permet également à Vaire de bénéficier de dotations supplémentaires de l'État. De quoi envisager de grands travaux, tels que la rénovation des réseaux d'assainissement, pour un montant d'1,4 million d'euros. « Une réflexion est aussi menée pour créer un cœur de village autour de l'école, avec l'agrandissement de la bibliothèque et la création d'un terrain de sports et d'une aire de jeux, ajoute Jean-

Noël Besançon. Ces investissements d'avenir n'auraient pas été possibles sans la fusion amorcée avec Charles Perrot, maire de Vaire-Arcier, récemment décédé. » (voir ci-dessous)

UNE COMMUNE GÂTÉE PAR LA NATURE

Tous ces équipements viendront embellir une commune déjà bien dotée par la nature. « Le site des sources d'Arcier est un bel endroit à visiter, évoque Jean-Noël Besançon. Le ruisseau des sources Chagney, remarquable par sa faune et sa flore endémiques, sera bientôt restauré. La commune dispose aussi de 400 ha de forêts traversées par de nombreux sentiers pédestres. »

Un nouveau marché de producteurs à la Tuilerie

Des produits du terroir au meilleur coût : c'est la recette des marchés de producteurs locaux. La Tuilerie de Vaire (le Petit) en accueille un tout nouveau, le dernier vendredi du mois (de 17h30 à 21h30). « Ce marché regroupe une douzaine de producteurs de légumes, viandes, salaisons, fromages, etc., explique Jean-Noël Besançon. Sa date a été retenue en concertation avec les marchés de Thise et de Roche-lez-Beaupré, afin de proposer aux habitants de la vallée un roulement sur le mois. »



Infatigable serviteur de la commune, Charles Perrot n'est plus

Le 18 avril dernier, Charles Perrot a été enlevé à l'affection de ses proches, à l'âge de 69 ans. Après deux mandats d'adjoint, il était maire de Vaire-Arcier depuis 2014. Né à La Chaux-de-Gilley, il aura mené une vie professionnelle remarquable d'ingénieur agronome. Après avoir notamment enseigné à l'Enil de Mamirolle et dirigé plusieurs lycées agricoles, en métropole et outre-mer, dont celui de Dannemarie-sur-Crète dans le Grand Besançon, il remplit, pour le ministère de l'Agriculture, des missions consacrées aux AOC fromagères. Ce parcours a été salué par l'obtention de la Légion d'honneur, du Mérite agricole et des Palmes académiques.

De retour en Franche-Comté, en 1999, il s'installe à Vaire-Arcier avec son épouse Marie-France. Il rejoint rapidement l'équipe municipale. Un engagement qui ne lui laissera que peu de temps de loisirs, à l'heure de la retraite. Il repose aujourd'hui auprès de ses parents, au cimetière communal.

LANCEMENT COMMERCIAL – DERNIÈRE TRANCHE

QUARTIER SAINT-CLAUDE

Qu'attendez-vous pour devenir propriétaire dans un environnement calme et verdoyant ?

Villa Vesontio



Bureau de vente :

3bis Rue Léonel de Moustier
25000 BESANÇON



T1 ▶ 114 000 €*

T3 ▶ 161 000 €**

T4 ▶ 220 000 €**

 N°Vert 0 800 810 118

APPEL GRATUIT DEPUIS UN POSTE FIXE

*À partir de. Un garage compris. **À partir de. Un garage et un parking extérieur compris.

Pierres & Territoires de France
BOURGOGNE • FRANCHE-COMTÉ • ALLIER

www.ptfbfca.fr



SNCB

Société Nouvelle
Construction Bisontine



Maçonnerie, terrassement, carrelages
dallages, chapes, béton poli,
béton désactivé, piscine, aménagement
terrasses et balcons

8 rue Albert Einstein 25000 Besançon

Tél. : 03 81 88 28 36 Fax : 03 81 50 82 24

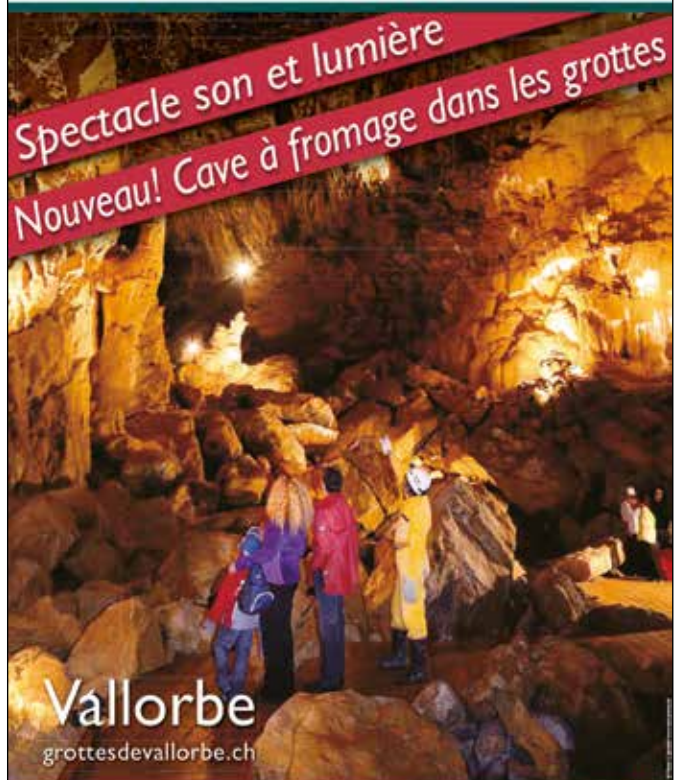
Mobile : 06 73 32 47 59 - Mail : sncb25@orange.fr

www.sncb-maçonnerie.fr

grottes
DE VALLORBE

RÉGION
YVERDONNAISE
BAINS
VALLORBE

Spectacle son et lumière
Nouveau! Cave à fromage dans les grottes



Vallorbe
grottesdevallorbe.ch

Suisse
Best of Switzerland

ZONE D'ACTIVITÉS

Le Parc Lafayette, un monde en soi

Cabinets d'avocats ou d'experts-comptables, organismes de formation, sociétés de services ou groupes industriels, on trouve toutes sortes d'entreprises au Parc Lafayette, du format unipersonnel à Parkéon avec son effectif de plusieurs centaines de salariés. Au total, le site compte plus de 70 raisons sociales et environ 1800 emplois. « C'est pour favoriser les échanges, pour se connaître, mais aussi pour assurer un relais avec les élus et les services de l'agglomération ou de la Ville de Besançon, que l'association locale d'entrepreneurs "Lafayette Entreprises" a été créée (48 membres à ce jour). Cela permet d'être représentés auprès des collectivités », résume Bernard Schmidt, son président, dirigeant de Zodiac Aerospace.

UNE ASSOCIATION TRÈS VIVANTE

« Tous les mois, avec le soutien de nos partenaires, le Grand Besançon, la



Ville, la CCI, nous organisons des journées de rencontre thématiques, sur l'univers de la banque par exemple, sur la biodiversité (nous avons notre rucher sur place !), sur la Silicone Comté ou encore sur la nutrition et le stress au travail. » À cela s'ajoutent des rendez-vous sportifs comme des tournois de football ou de pétanque, et des déjeuners barbecue en partenariat avec le club d'Avanne. « Nous

recevons des invités extérieurs afin de nous faire connaître, et ce en toute convivialité », récapitule Bernard Schmidt.



Contacts :
secrétariat.assolafayette@gmail.com
bernard.schmidt@zodiacaerospace.com



Access Code School, déjà la 2^e session !

Implantée au rez-de-chaussée des Fabriques du 10, inaugurée début avril, l'Access Code School entamera sa deuxième session en septembre. On y forme aux métiers de développeur numérique en 8 mois (6 à l'école, 2 en entreprise). Fondée sur une pédagogie alternative, l'école créée par Online Formapro a été labellisée « fabrique du numérique »

par le ministère de l'Éducation nationale, de l'Enseignement supérieur et de la Recherche.

CANDIDATEZ !

Qui peut candidater ? Tout le monde, sans condition de diplôme, y compris et en priorité les personnes éloignées de l'emploi et sans qualification. Quand et comment ? En juillet, sur place ou [via www.accesscodeschool.fr](http://www.accesscodeschool.fr)

La Fabrique du 10, c'est parti !

L'ex-bureau des Douanes et l'ex-salle de boxe du 10 rue Picasso à Planoise abritent désormais les « Fabriques du 10 ». Géré par BGE FC, le bâtiment est à la fois une pépinière de start up, un espace de coworking et un guichet unique pour tout porteur de projet souhaitant créer son entreprise. Le premier étage est ainsi dédié à l'entrepreneuriat.

S'y trouvent également le service gérant la Zone Franche Urbaine de Planoise et le délégué du Préfet aux quartiers prioritaires. À l'automne, un Fablab ouvrira à proximité. Multifonctionnalité, et complémentarité, tout ici est mis en œuvre pour que chacun puisse réussir, se reconverter, rencontrer les métiers du futur.

TOURISME

Visites guidées : Besançon vue... du tram !

Le tramway n'est pas seulement un moyen de déplacement confortable et rapide. C'est aussi de larges baies vitrées avec vue directe sur la ville. Cet été, l'Office de Tourisme propose ainsi aux vacanciers et aux habitants du Grand Besançon d'embarquer à bord des rames pour des visites commentées par un guide conférencier. L'occasion idéale pour (re)découvrir le patrimoine bisontin sous un angle inédit.

DE VIOTTE À ALLENDE

Les visiteurs sont invités à monter dans le tram à la station de la gare Viotte. Le voyage les mènera en mille et

une anecdotes jusqu'à l'arrêt « Allende ». Avec ce parcours – empruntant notamment le bas des Chaprais, la Boucle et le quartier Battant –, le tram vient compléter l'itinéraire du « Petit Train » qui sillonne les ruelles du centre ancien, avant de monter jusqu'à la Citadelle. Autre bonne nouvelle : sur présentation du ticket de la visite guidée « Besançon vue du tram », Effia offre une réduction de 50 % sur le stationnement au parking de la gare Viotte.

Cet été, trois visites sont proposées : mardi 5 juillet, lundi 1^{er} août et jeudi 8 septembre. Rendez-vous à l'arrêt du tram de la gare Viotte à 15h. Se



munir d'un ticket de transport. Inscription obligatoire à l'Office de Tourisme.

Plus de renseignements :
03 81 80 92 55

ENVIRONNEMENT

Une aide pour améliorer la gestion des pollutions dans les entreprises

Depuis 2010, la Ville de Besançon, en partenariat avec des communes de l'agglomération et l'Agence nationale de l'eau, intervient dans les entreprises pour les aider à réduire leur

pollution à la source. Les techniciens effectuent une visite au sein de l'entreprise avant de rendre un bilan complet des pistes d'amélioration possibles. Une fois le diagnostic établi, l'agence

de l'eau peut financer la réalisation des travaux de mise en conformité jusqu'à 60 % du montant pour les plus petites entreprises.

OBJECTIF : PROTÉGER LA NATURE !

Objectif de cette opération, la préservation du milieu naturel contre les pollutions toxiques d'origine industrielle mais aussi la protection du personnel et des ouvrages d'assainissement. Ce vaste programme permet surtout aux entreprises de régulariser leur situation administrative vis-à-vis du code de la santé publique.



Infos : Ville de Besançon,
Département Eau &
Assainissement

Tél. 03 81 61 59 60
eau@besancon.fr

SPORT

Vital'Été... de toutes les envies

Avec un succès jamais démenti depuis sa création en 2003, Vital'Été revient sur le devant de la scène du 6 juillet au 26 août, prenant ses quartiers dans l'écrin vert de la Malcombe. Loisirs sportifs, créatifs ou culturels à pratiquer gratuitement, il y en aura pour tous les âges et pour tous les goûts de 14h à 19h, du mardi au samedi. Retrouvez les différents espaces d'animation préparés par la Ville de Besançon et ses nombreux partenaires associatifs : Pitchouns, Arts et création, Santé, Sciences et environnement, Détente. Sans oublier l'ensemble des Espaces sportifs (Set et match, Beach, Pleine nature, Vélo, Vertical...), où les personnes en situation de handicap auront une large place.

EURO ET JO COMME THEMATIQUES

Grands événements sportifs internationaux de l'été oblige, Vital'Été propose une semaine sur la thématique de l'Euro, du 6 au 9 juillet, aux couleurs des JO, du 26 au 30 juillet, et des JO paralympiques, du 16 au 20 août. Enfin ne manquez pas les Samedis événementiels avec un grand tournoi de foot (9 juillet) une mise en scène de cérémonie d'ouverture des JO (le 30), une mini Jungle Run (le 13 août) et l'accueil de l'opération nationale Mobile en Ville (le 20 août) : randonnée rollers, parcours en fauteuil...



Infos :
www.besancon.fr

CULTURE

Se faire une toile... sous les étoiles

Du cinéma en plein air, la nuit venue : quoi de mieux pour goûter à l'ambiance des soirs d'été, tout en regardant un bon film ? Des séances gratuites sont proposées aux grand Bisontins en juillet-août, dans le cadre de l'opération Quartiers d'été, à raison de huit séances estivales (6, 7, 26 et 28 juillet, 3, 24, 25 et 30 août). Le Grand Besançon et la Ville s'occupent de tout : bancs et chaises sont installés pour les spectateurs, ce qui n'empêche pas de venir avec son propre siège pliant et sa petite laine ! Courts métrages humoristiques, comédies ou films d'animation sont soigneusement sélectionnés pour plaire au plus grand nombre, notamment aux plus jeunes, à l'image de *Microbe et Gaseil* ou *Shaun le mouton*. Programmées à 22h en juillet, les séances débutent à

21h30 en août et sont maintenues, même en cas de mauvais temps, un repli étant prévu dans les structures proches (maisons de quartier, FJT Les Oiseaux...). De Planoise à Novillars, de Montrapon à Saint-Ferjeux, de Battant à Palente-Orchamps, sortez au ciné, c'est l'été !

Programme complet sur www.besancon.fr/ete
Également dans le hors-série BVV spécial été



Infos :
au 03 81 87 80 70

” EN BREF

Instants Gourmands : une rentrée en douceurs culinaires

Quoi de mieux pour se préparer à la rentrée que de passer un moment de convivialité aux Instants Gourmands, du jeudi 25 au dimanche 28 août ? Comme chaque année, la promenade Granvelle accueillera une cinquantaine de stands regorgeant de délices solides et liquides pour le plus grand plaisir des gourmets attablés sur place. Cette année, il sera même possible de perdre quelques calories en enfourchant des vélos qui feront tourner un manège ouvert aux enfants ! De 10h30 à 20h (nocturne jusqu'à 22h30, vendredi et samedi). Entrée libre.

Du nouveau aux Passages Pasteur



Après l'ouverture des boutiques Poulailion et Bubble Break, en mai dernier, Superdry arrive aux Passages Pasteur à la rentrée prochaine. Présente dans 46 pays, cette marque propose un prêt-à-porter de qualité dans un style qui fusionne influences graphiques américaines et japonaises. Rappelons que Poulailion offre une belle gamme de sandwiches, pâtisseries et bretzels et que Bubble Break est un bar à jus de fruits où chacun peut composer sa boisson. Les trois dernières boutiques disponibles sont en cours de commercialisation, de nouvelles enseignes ouvriront donc bientôt leurs portes !

À la fête à la Guinguette

Joyeuse animation qui clôt l'été, la Guinguette s'installe sous son grand chapiteau à côté de la Rodia, le dernier week-end d'août, s'inscrivant pour la première fois dans la Fête de l'agglomération. Le samedi 27, l'orchestre Champagne assure l'ambiance tandis que le dimanche 28 c'est Pierre-Alain Kruppenacher, roi du piano à bretelles, qui animera la journée... avec en intermède, un groupe d'un style plus « variétés ». Le tout, ouvert à tout public, de 14h à 21h, avec coin buvette pour se rafraîchir entre deux danses.

MUSIQUE

Exotique Orgue en ville



Une descente en terre andalouse (le 1^{er}), un départ pour l'Afrique (le 2), un voyage au pays des Mille et Une Nuits (le 3), une échappée en Italie (le 6), un détour par la Russie, enfin un pèlerinage dans l'univers du gospel (le 10), voici quelques-unes des propositions d'Orgue en ville, cet été. Virtuellement nomade et carrément dépayssante, cette 8^e édition intitulée Les orgues des Mille et

Une Nuits visite avec et pour nous, du 1^{er} au 10 juillet, les répertoires et cultures d'ailleurs. Reprises ou créations, partitions savantes et mélodies traditionnelles mêlées, la programmation cette année attribuée à chaque jour un style, une couleur, un pays. La vingtaine de concerts se jouent principalement à Besançon, en différents endroits phares de la ville (lieux saints, squares, parc, Kursaal, Auditorium du Conservatoire...), avec en prime une soirée à François (le 5) et une autre à Bannans (le 7). Avant le concert de clôture dédié aux années 1960 « Sweet 60's » le 10, le bal folk du 8 nous fait mettre le pied en rythme et en Nord Amérique.



Programme complet sur www.orgueville.com

VISITES MUSICALES

Balades Sonores, saison 2



Voir Besançon autrement, en tendant l'oreille ! C'est le concept original de « Parcours : Balades Sonores » qui du 1^{er} juin au 1^{er} novembre, nous emmène revisiter la ville et son patrimoine au fil de créations sonores inédites. Projet né en 2013 à l'initiative de Radio Campus Besançon (102.4 FM), ces parcours se font et s'écoutent casque sur la tête. Au programme de cette sai-

son 2, deux nouvelles propositions thématiques : "L'oreille en boucle" d'Olivier Toulemonde, et "Cécité" de Lucile TanohKoutoua et Quentin Mercier. Voix et paysages musicaux évoquent histoire et personnages locaux. Voyage auditif et temporel. Retrouvez les balades sur www.parcoursbesancon.fr, à l'Office de tourisme de Besançon et au CRIJ.



EN BREF

Jeunes musiciens : le plaisir de jouer en orchestre

Du 21 au 27 août, l'Orchestre Victor Hugo Franche-Comté (OVHFC) et son directeur Jean-François Verdier accueillent près de 80 musiciens, âgés de 12 à 25 ans, pour un stage à Chargey-lès-Gray. Ce temps fort permet aux stagiaires de découvrir le fonctionnement d'un orchestre, et d'en former un : l'Orchestre des Jeunes. Le stage s'achève par un concert au Kursaal de Besançon, le samedi 27 août à 15h (entrée libre). À noter qu'avec celui de Lyon, l'OVHFC est le seul orchestre de France à proposer une telle expérience aux jeunes passionnés de musique.

Avalfort... fort de sorties

Visites, expositions et causeries, randonnées, animations scolaires : Avalfort, l'association pour la valorisation des forts du Grand Besançon, se fait fort de faire découvrir le patrimoine fortifié qui hérissé les collines du territoire. Édifié post Vauban, il comprend 20 sites du camp retranché de Besançon, s'étendant sur 14 communes (Montfaucon, Fontain, Chalezeule...). Avalfort propose un large programme de visites et de prestations sur mesure et sera très présent durant les Journées du Patrimoine.

<https://sites.google.com/site/avalfort/>

La Ronde de l'espoir, coups de pédales pour coup de main

Les vendredi 9, samedi 10 et dimanche 11 septembre, la 26^e Ronde de l'espoir s'élançera de l'Esplanade des Droits de l'Homme à Besançon pour relier Montferrand-le-Château via la Vallée du Doubs et le Haut-Doubs. Cette randonnée cycliste doubienne traversa 94 communes. Le parcours de 411km se fera en trois étapes, avec un dénivelé total de 5 922 m. Cette année, Francis Mourey, le champion de France de cyclocross, parraine l'épreuve solidaire. La manifestation est en effet organisée afin de collecter des fonds pour la Ligue contre le cancer. La somme de 16 886 € reversée en 2015 au professeur Jean-François Bosset, président du Comité du Doubs de la Ligue contre le cancer, sera-t-elle dépassée ? On l'espère pour la recherche et pour le mieux-être des patients.



03 81 55 86 60
ronde.espoir@orange.fr

Le Vrac



ÉPICERIE SANS EMBALLAGES



La boutique Le Vrac, est une épicerie sans emballages. Amélien Grandvaux vous propose une large gamme de produits locaux, biologiques, issus du commerce équitable et de l'agriculture raisonnée (pâtes, farines, biscuits, céréales, huiles, fruits et légumes, épices, produits ménagers...). Fini les emballages, le principe de notre épicerie est d'utiliser des contenants personnels, de les remplir selon vos désirs et de payer uniquement le contenu. La boutique est soucieuse de son impact environnemental et tient à transmettre cette philosophie à sa clientèle par le biais d'animations et de conseils.



J'apporte mes propres contenants



Je peux me fournir en contenants réutilisables sur place



Je pèse mes contenants vides



Je choisis la quantité exacte du produit dont j'ai envie



Je ne paie que le produit sans le surcoût industriel



Je rapporte le tout à la maison et quand j'ai fini je reviens et je recharge mon contenant

Au cœur de Saint Vit

Après plusieurs mois d'élaboration, le nouveau programme immobilier, rue Charles de Gaulle, place de la Liberté, sort de terre !

Il s'agit d'un collectif de 1600 m² sur 2 étages et combles.

Le rez de chaussée accueillera une pharmacie, un cabinet médical regroupant 3 médecins et un cabinet infirmier.

On retrouve dans les étages 14 logements.

Les propriétaires pourront bénéficier de services à la carte sur demande.

Chaque appartement dispose d'une surface de 75 m² à 85 m², comprenant 2 chambres, un grand séjour avec un espace cuisine le tout bien équipé avec entre autres : porte d'entrée aluminium pleine, serrure 5 points, fenêtres oscillo-battantes avec volets électriques, parquet dans les chambres, douche à l'italienne, wc suspendu et visio-phonie. Chauffage gaz collectif avec compteur individuel et ascenseur. Garages fermés disponibles en sous sol avec accès sécurisé.

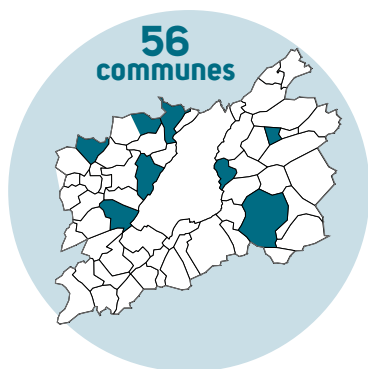


AVANT

Ages & Vie

03.81.25.08.23
www.agesetvie.com





GRAND BESANÇON

- Amagney
- Arguel
- Audeux
- AVANNE-AVENEY**
- Besançon
- Beure
- Boussières
- Braillans
- Busy
- Chalèze
- CHALEZEULE**
- Champagney
- Champoux
- Champvans-les-Moulins
- CHÂTILLON-LE-DUC**
- CHAUCENNE**
- Chaufontaine
- Chemaudin
- Dannemarie-sur-Crète
- Deluz
- ÉCOLE-VALENTIN**
- Fontain
- Franois
- Gennes
- Grandfontaine
- La Chevillotte
- La Vèze
- Le Gratteris
- Les Auxons
- Larnod
- Mamirolle
- Marchaux
- Mazerolles-le-Salin
- Miserey-Salines
- Montfaucon
- Montferrand-le-Château
- Morre
- Nancray
- Noironte
- NOVILLARS**
- Osselle-Routelle
- Pelousey
- Pirey
- Pouilley-les-Vignes
- Pugey
- Rancenay
- Roche-lez-Beaupré
- SAÔNE**
- SERRE-LES-SAPINS**
- Tallenay
- Thise
- Thoraise
- Torpes
- Vaire
- Vaux-les-Prés
- Vorges-les-Pins

Un verger qui porte les fruits de la participation citoyenne

CHÂTILLON-LE-DUC

Aménagé à côté de l'école maternelle, le nouveau verger communal de Châtillon-le-Duc est né de la rencontre entre les élus municipaux et deux passionnés d'arboriculture. « Nous disposions d'un terrain où nous souhaitions planter des fruitiers, explique Catherine Botteron, maire de la commune. En concertation avec des habitants volontaires, nous avons aménagé cette parcelle qui assure désormais une continuité agréable avec les espaces végétalisés autour de la Maison des assistantes maternelles. Ouvert au public, ce verger est ainsi un bel espace de sensibilisation à destination des enfants. »



d'embellissement, précise Renaud Colson, adjoint ayant suivi le projet. Il s'agit aussi de susciter des temps de convivialité et de partage de savoirs entre habitants. »

Dans cet esprit, la commune compte associer des riverains à la création et au petit entretien d'un nouvel espace vert. « Parmi les intéressés, il y a une personne venant d'arriver à Châtillon, précise Renaud Colson. Pour elle, ce sera l'occasion idéale de faire connaissance avec les habitants de son nouveau village. »

CONVIVIALITÉ ET PARTAGE DE SAVOIRS

Les services communaux ont planté les arbres sélectionnés par les habitants qui en assurent l'entretien. « Grâce à la participation citoyenne, l'initiative ne se résume pas à une simple opération

Une commune qui a du cœur

ÉCOLE-VALENTIN

Le 2^e palmarès du label « Ma Commune a du Cœur », lancé par l'Association RMC/BFM et annoncé par le Sénat, a récompensé une seule commune du Grand Besançon : École-Valentin, dans la catégorie 1 cœur. Ce label valorise les bonnes pratiques locales (accessibilité, information et formation) en matière de

prévention des accidents cardiaques, qui font chaque année 50 000 victimes en France.

UNE PERSONNE SAUVÉE EN 2016 !

À École-Valentin, 4 défibrillateurs sont installés dans les lieux publics : salles de sports, des fêtes... et à la MARPA. En février dernier, Ghislaine, secrétaire de mairie, a, par sa réactivité, sauvé Pascal, 52 ans, qui venait de s'écrouler à son domicile, en pratiquant un massage cardiaque jusqu'à l'arrivée des secours. Dans le cadre de son plan d'action, la municipalité a réorganisé l'implantation des défibrillateurs, dont un sera accessible 24 h/24 à l'extérieur de la mairie. En outre, elle poursuit sa politique de formation des habitants et des personnels municipaux, de l'UFCV et de la MARPA, avec des modules gratuits, régulièrement proposés pour les gestes de première urgence et le maniement des défibrillateurs. Un module de sensibilisation, sur leur rôle dans la chaîne de survie, a aussi été dispensé aux élèves du groupe scolaire.



Avan'Aventure, le sens des loisirs

Réputée pour son activité kayak, la base de loisirs d'Avanne-Aveney étend son offre de loisirs.

AVANNE-AVENEY

Elle draine l'essentiel de la fréquentation et fait le bonheur des rameurs : la pratique du canoé-kayak ici, c'est du sérieux, même si la convivialité reste maître mot. Pour gagner en muscles et se doper le mental, rien de tel qu'une boucle de 8 km sur l'eau (5 km sur le Doubs, 3 km sur le canal). Durée de l'effort ? Environ 3 heures. Le parcours est dit « éco-pagayer » puisque la navigation se fait dans le respect de l'environnement naturel. Un topoguide et un audioguide sont même à disposition pour une découverte plus intime des paysages et de la biodiversité locale. Innovation cette année, des rollers et des VTT sont à louer à la journée ou à la demi-journée. Familiale, étudiante ou sportive, en mode fun, découverte ou compèt', la clientèle n'a que l'embaras du choix pour ses moments d'évasion.



Le site accueille tous les publics, adultes et enfants à partir de 6 ans. L'été, il est ouvert 7 jours sur 7, de 13h à 19h.

WOKA LOISIRS

Créée il y a six ans par la commune, la base de loisirs d'Avan'Aventure est gérée par la section Woka Loisirs de l'association Profession Sport 25. « Nous assurons l'entretien des intérieurs et

des extérieurs, la gestion financière et humaine ainsi que l'aspect technique et matériel », résume Yoann Cortes, responsable du site.



03 81 88 35 35
www.woka.fr/francais/bases_de_loisirs/avanneaveney

Inauguration d'Œuvreuses, hommage aux femmes en temps de guerre



CHALEZEULE

« Où sont les femmes ? » Ce n'est pas sur une piste de danse, mais lors de commémorations de conflits mondiaux passés qu'a germé l'idée d'Œuvreuses. « Cette œuvre rend hommage aux femmes ayant "tenu le pays" durant les guerres », explique Christian Magnin-Feysot, maire de Chalezeule. Elle est l'aboutissement d'un projet initié par l'ancien maire, Raymond Reylé. À l'occasion des cérémonies officielles, il s'était rendu compte que le rôle des femmes à l'arrière du front était peu évoqué. « Une lacune que la commune a souhaité combler en lançant, avec le soutien de la Direction régionale des affaires culturelles, un appel à candidatures pour la création d'une œuvre-hommage.

Le projet Œuvreuses d'Estefanía Peñafiel Loaiza a ainsi été retenu parmi les quarante-sept réponses reçues. Cette création a été inaugurée le 28 mai dernier.

UNE ŒUVRE VIVANTE

« Il s'agit d'une œuvre vivante, avec un hêtre planté au centre d'une agora, sur la place de la Fontaine, précise le maire. Les noms des métiers assurés par les femmes en temps de guerre ont été gravés sur l'écorce de l'arbre. Par extension, Œuvreuses célèbre aussi les femmes dont le rôle est sous-estimé dans la société actuelle. » Les inscriptions gravées ne seront pas restaurées : au fil du temps, ce sera donc à la mémoire de chacun de prendre le relais du souvenir...

Le Marais de Saône dans les grandes largeurs !

SAÔNE

Que ce soit avec guide ou en autonomie, le Marais de Saône se laisse visiter toute l'année (sauf en cas de crue bien sûr). Pour des promenades à la fois agréables et pédagogiques, le Syndicat mixte du Marais de Saône (SMMS) a tout prévu. Car, qu'on se le dise, une promenade dans les 800 ha de cet espace naturel sensible départemental ne s'improvise pas. Règles à respecter et balisage assurent confort et sécurité au visiteur tout en préservant un site hautement protégé.

LA MARCHÉ À SUIVRE

Sur place, c'est du kiosque d'accueil que part le réseau de sentiers équipés de bornes d'identification, de poteaux directionnels et de platelages. De quoi traverser le marais sans risque ni de s'égarer ni de s'embourber, tout

en glanant une foule d'informations sur ce milieu singulier. En plus de la signalétique physique, le SMMS met également à disposition des documents téléchargeables : cartes, réglementation, indications et consignes. Les parcours seront ainsi d'autant plus agréables que bien préparés. Pour qui préfère sillonner le Marais accompagné et avec commentaires (sur inscription), le Syndicat du Marais de Saône publie un calendrier annuel de visites guidées et d'animations (en PDF) à consulter sur www.maraisdesaone.fr. Enfin, penser à enfilez les chaussures adéquates, bottes de préférence !



03 81 55 48 75 - syndicat.
maraisdesaone@wanadoo.fr



Ça pétille aux Pampilles

CHAUCENNE

Le festival des Pampilles 6^e du nom est de retour ce samedi 3 septembre dans les jardins, granges, garages de Chauenne où les habitants jouent le jeu chaque année en prêtant leur chez-eux. Bien sûr la salle polyvalente, l'église aussi, seront d'autres sites d'accueil de la petite dizaine de spectacles attendus au cours de cette journée. Théâtre, cirque, conte s'égrèneront dans les rues du village, pour le plus grand plaisir de tous, quelque 350 visiteurs charmés par ces petits spectacles retrouvant chaque année ce festival champêtre. Une offre variée et bon enfant qui complète à merveille l'ambiance conviviale voulue par l'association des Pampilles, organisatrice. Point de rendez-vous des gourmands et des petites soifs, le coin bar-petite restauration, derrière l'école, permettra de se retrouver entre les représentations (de 30 mn à 1 h), qui s'enchaîneront tout l'après-



Un festival consacré aux enfants

midi avant le grand concert de la soirée. Il y en aura pour tous les goûts, avec des expositions et de l'artisanat, également proposés au cœur du village, l'ensemble pour un tarif vraiment attractif : de 4 à 8 €.



Festival des pampilles.
monsie-orange.fr

Communes « Zéro phyto » !

SERRE-LES-SAPINS / NOVILLARS

Le 29 février dernier, 14 communes comtoises se sont vu décerner le label de la Charte Entretien d'espaces publics de Franche-Comté. Parmi elles, Novillars et Serre-les-Sapins sont désormais détentrices de la plaque, du diplôme et du logo officiel. Les deux municipalités grand bisontines voient ainsi récompensés leurs efforts en matière de gestion sans pesticide. Signataire de la FREDON*, « la commune de Novillars a investi 29 000 € en matériels pour une gestion propre. À ce titre, l'Agence de l'eau nous a accordé une subvention de 19 000 € », précise le maire Philippe Beluche. « À Serre-les-Sapins, le zéro phyto, nous le pratiquons depuis 2014, souligne

Philippe Leclerc, conseiller municipal référent. *Désherbage manuel ou thermique, parkings ajourés, sans bitume, noues vertes, sans béton, paillage : voilà quelques exemples des procédés utilisés. Prochaine étape pour nous : candidater au label national Terre saine.* »

TROIS NIVEAUX D'ENGAGEMENT

L'engagement des communes pour une gestion durable, non polluante, de leurs espaces verts se fait graduellement, selon trois niveaux. Elles doivent traiter mieux, moins, sans produits chimiques et opter pour des méthodes alternatives. Le niveau 3 prévoit également d'inciter les administrés à renoncer à tout produit phytosanitaire. « D'où une pédagogie par l'exemple et



par la communication directe avec les habitants », confirment les deux élus.

* Fédération régionale de défense contre les organismes nuisibles de Franche-Comté.



Plus d'infos :
www.entretien-espaces-publics.fr

AGGLO INSOLITE

NOVILLARS

Leçon de poney et de nature

Depuis mars 2016, Novillars a son poney club. Un loisir de plein air, à la carte, en totale communion avec la nature et l'animal.

« Cavaliers ou pas cavaliers, téméraires ou timorés, au poney club de Novillars, on accueille tout le monde, enfants dès 9 mois et adultes ! » Voilà un préambule clair, net et précis pour la présidente fondatrice du club, Anne Dateu. Cette diplômée d'État justifiant de vingt ans d'expérience et de compétition, conçoit l'enseignement de l'équitation au sens large, associant pratique et cours théoriques. Si elle dispense les disciplines classiques comme l'attelage, la voltige, les poney-games, le travail à pied,

Anne initie également les enfants à l'observation du troupeau et à la compréhension du comportement animal. À cela elle ajoute les rudiments du pansage, de l'alimentation, des notions de soins vétérinaires et la découverte des métiers méconnus liés à la santé et à l'entretien des équidés (maréchal-ferrant, bourrelier, dentiste équin...). « C'est la découverte de tout un univers ! »

À CHACUN SA FORMULE !

Le mercredi après-midi, le samedi et pendant les



vacances, Jade, Gourmand, Nina ou Gusto se font de parfaits petits compagnons de loisirs, sympathiques et coopératifs. « Ils sont sept au total à paître en toute liberté dans les prés du Chemin des Fougères à Novillars, en compagnie

des deux chevrettes Coco et Lulu. » Ici, on peut venir à la séance (à partir de 10 €) ou choisir le forfait mensuel illimité (105 €). On apprend à monter ou, si on préfère, on se familiarise simplement avec l'animal en prenant un bon bol d'air.

www.les-poneys-de-novillars
facebook.com/poneysdenovillars/info/?tab=page_info
lesponeysdenovillars@gmail.com - 06 41 84 23 90





Les plus beaux spécimens de Comtois seront à Nancray le 6 août.

© EE

NANCRAY

Le cheval de trait comtois en concours

L'Association de promotion du trait comtois (APTC) organise le samedi 6 août un concours d'attelage (utilisation) à L'Écurie des Marnes à Nancray, en vue de sélectionner les meilleurs éléments pour la finale régionale prévue à Geneuille le 11 septembre. Ouvertes à tous les meneurs, de tout niveau, les épreuves très techniques enchaînent traction et maniabilité urbaine.

Par ailleurs, la section bisontine de l'APTC, avec l'appui de l'ANCTC, ouvre le samedi 13 août un concours de modèle et d'allures dans le cadre des qualifications pour le concours national de la race à Maîche les 16 et 17 septembre. Dès 9h, à Gennes (à côté de la salle des fêtes), les éleveurs de Franche-Comté feront défiler leurs plus beaux spécimens (buvette et restauration sur place).

Enfin, pour les amateurs comme pour les initiés, l'APTC organise une compétition internationale d'attelage en équipe à La ferme du Marault à Magny-Court, dans la Nièvre, les 26, 27 et 28 août.



Plus d'infos :
www.aptc.fr
06 07 74 57 62

GRAND BESANÇON

Du nouveau sur les sentiers

Amateurs de marche, de vélo et de nature, dix nouveaux circuits de randonnée pédestre et de VTT s'offrent à vous dans la vallée du Doubs depuis ce printemps. Maillant le territoire entre Avanne-Aveney et Osselle, ils proposent points de vue sur la rivière jamais très loin et passages en sous-bois, avec des tracés plus ou moins longs : de 3 à 10 km pour le pédestre, de 9 à 30 km pour le VTT.

382km de sentiers balisés

Désormais, avec 9 circuits VTT et 25 circuits pédestres tous dotés d'une fiche descriptive, ce sont quelque 382 km de sentiers balisés de difficultés variées qui sont offerts dans le Grand Besançon. À noter dès cet été, sur le circuit des Grands Prés à Arguel/Pugey (8 km) et sur celui de Notre-Dame-du-Mont à Thoraise (5 km), la mise en place d'outils didactiques et ludiques :

- Une carte-support « Patrimoines » pour apprendre en s'amusant : présentée sous la forme d'une fiche, elle réunit des informations sur l'histoire,



La meilleure façon de marcher : emprunter les sentiers de rando de l'agglo.

la flore et la faune, au recto pour les enfants et au verso pour les parents.

- Deux balades sonores sont proposées sur ces deux circuits, permettant

de vivre une nouvelle expérience de la marche. Les fichiers MP3 et les cartes sont téléchargeables sur le site internet www.grandbesancon.fr/rando



Conservatoire
à rayonnement régional
du Grand Besançon

PORTRAIT

Constantin Meyer : un trombone qui coulisse entre funk et musiques de la Renaissance

Quand il ne fait pas vibrer les spectateurs avec le funk mêlé de hip-hop de son groupe Phonograff, le tromboniste Constantin Meyer mène de brillantes études de musique. Fraîchement diplômé du Conservatoire du Grand Besançon (avec les félicitations du jury), le jeune Bisontin fréquente également la Schola Cantorum de Bâle. « C'est le plus grand Conservatoire de musiques anciennes au monde, explique-t-il. J'y travaille la sacqueboute, l'ancêtre du trombone. En parallèle, je continue à pratiquer la version moderne de l'instrument avec l'objectif d'intégrer un cycle d'études supérieures à Genève, Lyon ou Strasbourg. »

NE PAS S'ENFERMER DANS DES CASES

Tout comme la Schola Cantorum, ces établissements sont accessibles sur concours d'entrée. Constantin s'y préparera l'année prochaine. D'ici là, il passera son été en musique. Phonograff sera au Festival de la Paille, le 30 juillet. Avec l'ensemble Capella Itineris, il voyagera à pied entre Bâle et Lausanne pour des concerts revisitant le répertoire de la Renaissance. À cela s'ajoutent des sessions avec Potlatch, un quintette jazz. Bref, Constantin ne se pose aucune barrière de genre ou d'époque. « En matière de musique, ce serait dommage de rester enfermé dans des cases », souligne le jeune homme qui compte bien vivre de sa passion. Ça a l'air plutôt bien parti.

AGENDA

(RÉ)INSCRIPTIONS :
MODE D'EMPLOI

EMICA

INSCRIPTIONS À LA RENTRÉE
DE SEPTEMBRE

Porte ouverte début septembre
Renseignements : 03 81 48 53 89.
www.emica.fr

CAEM

INSCRIPTIONS DU
1^{ER} AU 15 SEPTEMBRE

Porte ouverte le 10 septembre.
Renseignements : 03 81 51 21 36.

MJC PALENTE

INSCRIPTION DU 12 SEPTEMBRE
AU 15 OCTOBRE.

Renseignements : 06 09 48 66 25.

L'ÉCOLE DE MUSIQUE
DU PLATEAU

INSCRIPTIONS DU 1^{ER} AU 28 AOÛT

Renseignements : 09 84 43 65 09.

L'ÉCOLE DE MUSIQUE DE
L'ORCHESTRE D'HARMONIE
MUNICIPAL DE BESANÇON

INSCRIPTIONS À PARTIR
DU 2 SEPTEMBRE.

Renseignements : 03 81 50 83 48

Mardis des rives : ces concerts qui enrichissent les cours au CAEM



Cet été, trois groupes à l'affiche des Mardis des rives comptent en leur sein des professeurs du CAEM (école de musique à Besançon). Pour eux, l'expérience scénique est un atout pédagogique, mis au service des élèves. « La scène est un art dont il s'agit de maîtriser les codes, explique Loïc Paulin, professeur de chant et chanteur de Mystical Faya. Avec près de dix ans de concerts, je peux partager des tuyaux avec les élèves pour les mettre dans le bain. »

PASSER UNE ÉMOTION

En effet, de nombreux élèves du CAEM envisagent de monter un groupe (si ce n'est déjà fait !). « On fait souvent de la musique pour la partager, observe Claire David, professeure de chant et tromboniste de Mezcla Mayor. Au-delà de la technique, je cherche ainsi à faire comprendre aux élèves comment on peut passer une émotion au public. L'expérience de la scène nourrit mes cours sur ce plan. »

Même constat chez Alexandre Joly, professeur de percussions et chanteur de Jally :

« Jouer avec d'autres musiciens est une compétence à acquérir. Le fait d'évoluer au sein de groupes me permet de sensibiliser les élèves à cet aspect collectif de la musique. »

Jally (reggae), le 2 août à Osselle-Roulette ; Mystical Faya (reggae), le 16 août à Novillars ; Mezcla Mayor (salsa), le 30 août à Deluz. Concerts à 19h (accès libre).

Infos

www.grandbesancon.fr/mardisdesrives



CIRCUITS COURTS

Mirabelle en ribambelle



Des confitures ambrées, des pleins paniers, des tartelettes maison ou de l'eau-de-vie, la mirabelle se déguste sous toutes ses formes à Amagney le dimanche 28 août. Dès 10h, au cœur du village, la 18^e Fête de la mirabelle prend des airs de marché paysan. Toute une journée à sacrifier à la gourmandise, comment résister ? Salaisons comtoises et viandes locales, légumes du cru, miels, fromages du terroir, mais également des produits d'ailleurs comme l'ail et les olives de la Drôme ou encore des épices et du thé, vous réjouiront le palais.

AU MENU

Pour commencer, l'association nous convie à un apéritif (11h30) puis à un

repas champêtre. L'après-midi débutera en fanfare avec « L'Écho de la Loue » et se déploiera en animations diverses et variées. Entre les jeux de kermesse, les expos, les démonstrations de savoir-faire (sur bois, céramique, cuir, broderie...), le défilé de canards indiens et le rassemblement de voitures anciennes, il n'y aura pas de temps morts. « *Clou de la fête, jovial et cocasse, le concours du plus long lancer de noyau de mirabelle amuse chaque année le public nombreux* » annonce Léonard Tirole, président de l'association organisatrice « La Mirabelle en fête ».

www.mirabelle-amagney.com

MARCHÉS



Les marchés de producteurs du Grand Besançon :

VENEZ DÉGUSTER LES PRODUITS LOCAUX, DIRECTEMENT DU PRODUCTEUR AU CONSOMMATEUR

- **Marché de Pugey :**
Tous les samedis du mois de 8h à 12h
- **Marché de Morre :**
2^e et 4^e samedis du mois de 8h à 12h
- **Marché de Genes :**
2^e vendredi du mois de 17h30 à 22h
- **Marché des Auxons :**
Tous les dimanches matin 9h à 12h
- **Marché de Nancray :**
4^e vendredi du mois (salle des fêtes) à partir de 17h30
- **Marché de Thise :**
1^{er} samedi du mois de 8h30 à 12h
- **Marché de Roche-lez-Beaupré :** 3^e samedi du mois de 8h30 à 12h

Téléchargez la brochure des producteurs locaux sur : www.grandbesancon.fr

Manger bon, sain et local : les Graines de maraîchers rouvrent leur magasin !

Une envie de salades d'été pleines de saveur ? C'est à la boutique des « Graines de maraîchers » que vous pourrez trouver de belles tomates ou des concombres croquants à souhait pour en préparer. Situé à Chalezeule, le magasin rouvre ses portes, en ce mois de juillet, avec une gamme de produits élargie. En effet, aux côtés des légumes des trois maraîchers qui cultivent des terrains mis à disposition par le Grand Besançon, le Jardin de Cocagne propose désormais ses produits (labélisés « agriculture biologique »).

DU NOUVEAU À L'AUTOMNE

Dès cet automne, les rayons seront encore enrichis, avec l'arrivée d'autres produits bio issus de la région : fruits, farine, jus de fruits, miel, œufs, etc. À cette occasion, le magasin verra son agencement repensé et le parking sera réaménagé pour un accès plus confortable.

En résumé, pour les Grand Bisontins qui souhaitent manger bon, sain et local, il y a une nouvelle date à cocher dans son agenda : la boutique sera ouverte tous les vendredis de 10h



à 19h, à partir de juillet. Rappelons que les produits des « Graines de maraîchers » et des Jardins de Cocagne sont aussi à retrouver sur des marchés de producteurs et en divers points de livraison à travers le Grand Besançon.

Accès à la boutique : Chemin de la combe Balland à Chalezeule, suivre « ZI Besançon Thise-Chalezeule ».

SAMEDI 14 MAI
**COURSE À PIED
PELOUSEY**

Rendez-vous esplanade de la Noue.
Infos : 06 75 18 42 34

MERCREDI 13 JUILLET
**MÉCHOUI
VAUX-LES-PRÉS**

Repas complet suivi d'un bal populaire et du feu d'artifice de la Fête nationale.
Tél. 07 61 22 13 40

MERCREDI 13 JUILLET
**FÊTE NATIONALE
MONTFERRAND-LE-CHÂTEAU**

Restauration, bal populaire, défilé aux lampions et feu d'artifice.
Tél. 03 81 56 52 56

DIMANCHE 31 JUILLET
**VIDE GRENIER
AUXON MISEREY-SALINES**

Organisé par le club de foot de l'Espérance Auxon-Miserey au stade municipal des Auxons de 8h à 18h.
Tél. 06 89 85 14 54

DIMANCHE 4 SEPTEMBRE
**VIDE GRENIER
NANCRAY**

19^{ème} Brik à Brak organisé par le Comité des fêtes de Nancray.
Infos : 03 81 60 15 71

DIMANCHE 4 SEPTEMBRE 2016
**CAVALCADE
BESANÇON / SAINT-FERJEU**

À partir de 14h30
Tél. 06 72 02 89 70

DROIT

Le Conseil du Coin

Rencontrer un notaire hors étude, anonymement et gratuitement, pour un conseil, un avis ou un renseignement, c'est possible depuis l'été dernier avec « Le Conseil du Coin » ! Cela se passe à la Brasserie du Commerce le 1^{er} samedi du mois, de 9h à 10h. Pas besoin de prendre rendez-vous, il suffit d'être muni de ses papiers et documents. « *Famille, patrimoine, immobilier, fiscalité, succession, rural... les consultations portent sur tout sujet* », confirment les trois notaires bisontins bénévoles.

gratuit fait bien sûr la satisfaction du public dans la centaine de villes françaises où il a été mis en place. Pour la Franche-Comté, tous les lieux et les horaires du Conseil du Coin se trouvent sur : www.conseilducoin.fr ou sur www.chambre-franche-comte.notaires.fr.


ALLER VERS LE PUBLIC

« Ce concept a été initié par un confrère, Me Chauveau, pour défendre l'accès de tous au droit, aller vers le public et promouvoir une image plus moderne de la profession » explique Me Anne-Mathilde Adam. Ce service juridique


SORTIR

Concerts gratuits estivaux dans la cours du Palais Granvelle à Besançon :

VENDREDI 22 JUILLET 21H
GREEN SHOP

Hip-hop, electro, soul, jazz

SAMEDI 23 JUILLET 21H
CHAMPIONNAT DES NATIONS FINALE

Le Cortège d'Orphée (musique baroque)

VENDREDI 29 JUILLET 21H
BA CISSOKO

Musique du monde / Guinée

SAMEDI 30 JUILLET
LA MUSIQUE DE SHAKESPEARE

Ensemble les timbres
Musique baroque / France - Japon

VENDREDI 5 AOUT 21H
THEANGELY

Pop-folk / Israël

SAMEDI 6 AOUT 21H
DUO-PIANO CONTREBASSE

Aglaya Zinchenko et Pierre Hartmann
Musique classique / France

VENDREDI 12 AOUT 21H
THÉO LAWRENCE AND THE HEARTS

Deep, soul, blues, rock / France - Canada

SAMEDI 13 AOUT 21H
QUATOR DE COR

Musique classique / France - Italie



CALENDRIER DES COLLECTES

JEUDI 7 JUILLET
BESANÇON

Salle Proudhon
10h à 14h

JEUDI 7 JUILLET
BESANÇON

Salle Proudhon
15h30 à 19h30

MARDI 12 JUILLET
BOUSSIÈRE

Maison des Loups
16h30 à 19h30

LUNDI 25 JUILLET
SERRE-LES-SAPINS

Centre culturel
16h30 à 20h

JEUDI 4 AOUT
THISE

Salle des Fêtes
16h à 20h

LUNDI 22 AOUT
MARCHAUX

Salle polyvalente
17h à 20h

VENDREDI 26 AOUT
MISEREY-SALINES

Salle polyvalente
15h30 à 19h30

LUNDI 29 AOUT
SAONE

Espace du Marais
16h à 19h30

ETABLISSEMENT FRANÇAIS DU SANG BOURGOGNE FRANCHE-COMTE

Hauts du Chazal TEMIS Santé

L au V : 8h à 17h
S : 8h à 12h

Ouv. 1^{er} jeudi du mois 8h - 20h

Arrêt Tram :

UFR Médecine

Arrêt bus : ligne 14 « Dolto »

www.dondusang.net

Le Grand Besançon est partenaire du Don du sang



PÉPINIÈRE

Graines de maraîchers : trois places bientôt disponibles !

Initiée en 2014, à Chazeule, la pépinière d'activités « Graines de maraîchers » permet à des porteurs de projet de tester leur activité en situation réelle, tout en bénéficiant de conseils techniques et en gestion d'entreprise. Depuis le lancement de ce dispositif, plusieurs essais ont été transformés. Un premier maraîcher a ainsi pu créer son exploitation à proximité de Baume-les-Dames et deux autres quitteront la pépinière, cet automne, pour se lancer dans la foulée. En conséquence, deux

places se libèrent à compter de janvier prochain.

UNE NOUVELLE PARCELLE EN « PERMACULTURE »

Pour mémoire, la pépinière met à disposition de chaque maraîcher 1,5 ha de terrains – labellisés « Agriculture Biologique » en 2017 –, 1 000 m² de tunnels maraîchers froids, ainsi que des équipements partagés. Cet automne, 7 500 m² de terrains sont également proposés en « permaculture ». Pour ces trois places, les candidatures –



CV et lettre de motivation – sont à envoyer au Grand Besançon avant le 1^{er} octobre.



Info :

03 81 87 88 68

1 SEULE ADRESSE ! POUR VOTRE AUTO!

PARE-BRISE CASSÉ ?

- + Franchise remboursée*
OU 100€ offerts*
OU 1 tablette offerte*
- + Prêt d'un véhicule pendant les réparations
- + Garantie IMPACT à vie
- + Nettoyage intérieur, extérieur offert

* voir conditions au centre

www.rapidparebrise.fr
Rapid Pare-Brise

VÉHICULE À NETTOYER ?

LAVAGE ÉCOLOGIQUE
ICI, NOUS RECYCLONS NOTRE EAU

-50%

JUSQU'AU 31 JUILLET
SUR LES LAVAGES TUNNEL

À découvrir aussi :

**FORFAIT NETTOYAGE
INTÉRIEUR ET EXTÉRIEUR**

OUVERT 7J/7

**CLEAN AUTO 3000
CENTRE DE LAVAGE AUTO**

OUVERT le dimanche de 9h à 13h

7, RUE JOUCHOUX BESANÇON

03 81 53 68 57 www.clean-auto-3000.fr

le Rucher des 2 Lacs

Découvrez
le royaume
des abeilles

VISITE GRATUITE
VENTE ET DÉGUSTATION

GIRARD apiculteur

Lieu-dit L'Abbaye, 25160 LABERGEMENT - Ste - MARIE
à 5mn du village, direction Frasne
03 81 69 31 06 - www.facebook.com/lerucherdes2lacs
lerucherdes2lacs@yahoo.fr - www.lerucherdes2lacs.fr

#RÉSEAUX SOCIAUX

RESTEZ CONNECTÉS À L'AGGLO
SUR TOUS VOS SUPPORTS !



RÉSEAUX
SOCIAUX



Vous avez été

012083

à interagir sur nos réseaux sociaux au cours des deux derniers mois. Merci ! 😊

ÇA BUZZ !

MEILLEUR
TEMPS

Samuel Collardey, réalisateur bisontin, récompensé à la Mostra de Venise



www.meilleurtemps.fr



© Juliette Pabst

LA PHOTO DU MOIS :



Les petites danseuses, non pas de Marc Chagall mais de Juliette Pabst

lors des journées Portes ouvertes de la Cité des Arts
Retrouvez ses photos

sur son site : <http://juliette-roulietta.jimdo.com>

INFO MAGAZINE

Si vous connaissez quelqu'un qui ne reçoit pas le magazine, contactez-nous : magazine@grandbesancon.fr
☎ 03 81 87 88 82

Le magazine est téléchargeable sur notre site : www.grandbesancon.fr

Pour aller plus loin dans les articles, rendez-vous sur : www.meilleurtemps.fr

FACEBOOK



Fête des voisins insolite sur le pont de la Gibelotte avant sa réouverture.



www.facebook.com/GrandBesancon/

YOUTUBE



Inauguration de l'école Mode d'Emploi(s) de Thierry Marx



www.youtube.com/user/GrandBesancon

PATRIMOINE

LA GROTTÉ D'OSSELLE, UN SITE QUI FASCINE SES VISITEURS DEPUIS... 1504 !

Dans un département qui compte plus de 4 000 grottes, celle d'Osselle est sans doute la plus réputée. Et pour cause : les premières visites attestées remontent à plus de cinq cents ans. Pendant des siècles, les expéditions s'y faisaient à la lueur de torches. Désormais, les quinze salles à découvrir sont mises en lumière par un éclairage qui en révèle toutes les variations de couleurs : du blanc au bleu, du vert au rouge, en passant par l'orange. Autant de merveilles qui se révèlent après avoir emprunté une petite faille qui semble anodine de prime abord.



Une grotte à visiter jusqu'à la Toussaint

Chaque saison, la grotte d'Osselle accueille quelque 30 000 visiteurs.

Elle est ouverte tous les jours, du 1^{er} avril jusqu'à la fin des vacances de la Toussaint :

- Avril, mai et juin : 9h30-12h et 14h-17h30 (dernier départ)
- Juillet et août : sans interruption de 9h à 18h30 (dernier départ)
- Septembre : 9h30-12h et 14h-17h (dernier départ)
- Octobre et novembre (fin des vacances de la Toussaint) : 9h30-12h et 14h-17h (dernier départ), le dimanche, et uniquement de 14h à 17h en semaine.

UN MUSÉE DES CRISTAUX AVEC 1 200 PIÈCES

En marge de la grotte, il est aussi possible de visiter un musée des Cristaux.

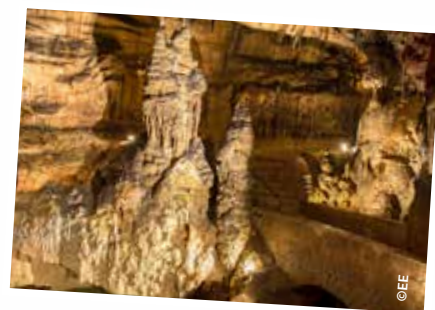
« Une des dix plus belles collections au monde, assure Claude Haaz, directeur du site. »

Derrière une trentaine de vitrines, plus de 1 200 pièces, de 650 variétés différentes, sont à découvrir. Parmi elles, des cristaux géants pesant de 180 kilos à une demi-tonne !

UN SENTIER AMÉNAGÉ DE 1 200 m

C'est en 1965 que Claude Haaz – alors jeune spéléo-minéralogiste et actuel directeur du site – propose à la mairie de Roset-Fluans d'aménager la grotte pour en développer l'accueil touristique. À 110 m sous terre, les visiteurs actuels peuvent ainsi emprunter un sentier aménagé de 1 200 m, soit un des plus longs chemins touristiques souterrains de France.

Celui-ci traverse un imposant décor, façonné par l'eau et le temps, et présentant une grande variété. Supportée par un pilier de 4 m de circonférence, la salle du Plafond est garnie de milliers de stalactites. La salle du Chaos culmine à 27 m de hauteur. Avec sa longueur de 100 m, la galerie Sèche a été, quant à elle, un refuge de choix pour les prêtres réfractaires



qui y célébraient la messe durant la Révolution...

Même si le chemin est plat (il est parfois nécessaire de se pencher sur quelques mètres), il vaut mieux prévoir des chaussures antidérapantes. Et avec une température de 13 °C toute l'année, la petite laine est aussi de rigueur !

Plus d'infos : www.grottes.osselle.free.fr – 03 81 63 62 09.

Tarifs : Adulte (8 €), enfants de 4 à 12 ans (5 €).



Des ours, un abbé noyé et un philosophe en goguette

Bien avant de devenir un haut lieu touristique, la grotte avait des occupants qui ne craignaient pas la fraîcheur ambiante. En effet, il y a 50 000 ans, l'endroit était fréquenté par des ours des cavernes, comme en attestent de nombreux squelettes. Le premier d'entre eux a été exhumé en 1826 par William Buckland, professeur de géologie à Oxford. Le spécimen découvert devait mesurer 2,50 m de haut et peser près d'une tonne ! Transporté au British Museum, il y est toujours aujourd'hui.

Tous les visiteurs de la grotte n'auront pas la chance du scientifique britannique. En 1753, l'Abbé Goujet, qui explore une nouvelle galerie, meurt englouti dans une poche d'argile liquide. Un drame qui n'empêche pas les notables de l'époque d'organiser des fêtes souterraines, avec banquets et concerts. Les chauves-souris qui vivent toujours là racontent qu'un certain Voltaire y aurait participé...

NUMÉROS UTILES

SAMU : 03 81 21 40 00 OU 15
POLICE : 03 81 21 11 22 OU 17
POMPIERS : 18

Conciliateurs de justice :
03 81 61 50 58

GENDARMERIE : 03 81 81 32 23

URGENCES SANS-ABRI : 115
URGENCES HOSPITALIÈRES

Pour solliciter une intervention médicale d'urgence ou se rendre au CHU Jean Minjoz
 Bd Fleming : 15

URGENCES PERSONNES SOURDES ET MALENTENDANTES : 114
SOS MÉDECINS :
 08 26 88 24 24

Consultation gratuite

MÉDECINS DE GARDE

BESANÇON : 36 34

MÉDECINS DE GARDE

FRANCHE-COMTÉ : 39 66

MÉDECINS DENTISTES ET PHARMACIENS DE SERVICE

S'adresser à l'Hôtel de police,
 2 avenue de la Gare d'Eau :
 03 81 21 11 22

SIDA INFOS SERVICE :

0 800 840 800

Urgences

pharmaceutiques 32 37
 www.3237.fr

CENTRE ANTIPOISON

• Besançon SAMU : 15

• Lyon : 04 72 11 69 11

TRANSFUSION SANGUINE

03 81 61 56 15

TRANSPORT SANITAIRE D'URGENCE

(ATSU) : 03 81 52 12 12

CENTRE ANTIRABIQUE

03 81 21 82 09

VÉTÉRINAIRE DE GARDE

03 81 52 43 32

Week-ends et jours fériés

SOS ALCOOL : 06 58 86 45 23

CROIX D'OR DU DOUBS ALCOOL

ASSISTANCE : 03 81 50 03 40

Répondeur 24 h/24

DROGUE INFOS SERVICE :

0 800 231 313

SOLEA : 03 81 83 03 32

Centre de soins en addictologie

CENTRE DE SOINS, D'ACCOMPAGNEMENT ET DE PRÉVENTION :
 03 81 81 03 57

SOLIDARITÉ FEMMES / VIOLENCES CONJUGALES :
 03 81 81 03 90

CONCILIATEUR DE JUSTICE :
 03 81 61 50 58

ENFANCE MALTRAITÉE / 119 ENFANCE MALTRAITÉE ET ABUS SEXUELS :
 03 81 21 81 43 – 03 81 21 81 44

ANTENNE ENFANCE ADO :
 03 81 25 81 19

ALLÔ MALTRAITANCE PERSONNES ÂGÉES ET HANDICAPÉES :
 39 77 ou 0 800 00 83 75

MAISON DES SENIORS :
 03 81 41 22 04

SERVICE D'ACCUEIL ET D'ACCOMPAGNEMENT SOCIAL :
 03 81 41 22 60

SOS AMITIÉ :
 03 81 52 17 17

LIGNE BLEUE 25 :
 03 81 25 82 58

AIDE AUX VICTIMES D'INFRACTION :
 03 81 83 03 19

LE DÉFENSEUR DES DROITS :
 09 69 39 00 00

CENTRE D'INFORMATION SUR LES DROITS DES FEMMES ET DES FAMILLES (CIDFF) :
 03 81 83 48 19

LA PORTE OUVERTE
 (solitude, mal-être, désarroi...) :
 03 81 81 03 04

L'AUTRE CERCLE
 (lutte contre l'homophobie) :
 06 89 02 17 43

L'administration COMMUNAUTÉ D'AGGLOMÉRATION DE GRAND BESANÇON :
 03 81 87 88 89

Mairies

- Besançon (25000) : 03 81 61 50 50
- Amagney (25220) : 03 81 55 65 04
- Arguel (25720) : 03 81 57 36 25
- Audeux (25170) : 03 81 60 20 77
- Les Auxons (25870) : 03 81 58 74 97
- Avanne-Aveney (25720) : 03 81 41 11 30
- Beure (25720) : 03 81 52 61 30
- Boussières (25320) : 03 81 56 54 90
- Brailans (25640) : 03 81 57 93 30
- Busy (25320) : 03 81 57 27 86
- Chalèze (25220) : 03 81 61 19 03
- Chalezule (25220) : 03 81 61 04 63
- Champagny (25170) : 03 81 59 92 00
- Champoux (25640) : 03 81 62 54 85
- Champvans-les-Moulins (25170) : 03 81 59 94 04
- Châtillon-le-Duc (25870) : 03 81 58 86 55
- Chauenne (25170) : 03 81 55 03 30
- Chaudefontaine (25640) : 03 81 57 91 32
- Chemaudin (25320) : 03 81 58 54 85
- La Chevillotte (25660) : 03 81 55 76 88
- Dannemarie-sur-Crète (25410) : 03 81 58 51 93
- Deluz (25960) : 03 81 55 52 29
- École-Valentin (25480) : 03 81 53 70 56
- Fontain (25660) : 03 81 57 29 65
- Franois (25770) : 03 81 48 20 90
- Gennes (25660) : 03 81 55 75 32
- Grandfontaine (25320) : 03 81 58 56 57
- Larnod (25720) : 03 81 57 29 37
- La Vèze (25660) : 03 81 61 98 99
- Le Gratteris (25660) : 03 81 55 81 38
- Mamirolle (25620) : 03 81 55 71 50
- Marchaux (22640) : 03 81 57 97 55
- Mazerolles-le-Salin (25170) : 03 81 58 50 05
- Miserey-Salines (25480) : 03 81 58 76 76
- Montfaucon (25660) : 03 81 81 45 71
- Montferrand-le-Château (25320) : 03 81 56 52 09
- Morre (25660) : 03 81 81 25 27
- Nancray (25360) : 03 81 55 21 66
- Noironte (25170) : 03 81 55 06 27
- Novillars (25220) : 03 81 55 60 45
- Osselle-Routelle (25320) : 03 81 63 61 40

- Pelousey (25170) : 03 81 58 05 16
- Pirey (25480) : 03 81 50 63 00
- Pouilly-les-Vignes (25115) : 03 81 55 40 31
- Pugey (25720) : 03 81 57 27 94
- Rancenay (25320) : 03 81 52 38 96
- Roche-lez-Beaupré (25220) : 03 81 60 52 99
- Saône (25660) : 03 81 55 71 31
- Serre-les-Sapins (25770) : 03 81 59 06 11
- Tallenay (25870) : 03 81 58 85 77
- Thise (25220) : 03 81 61 07 33
- Thoraise (25220) : 03 81 56 61 64
- Torpes (25320) : 03 81 58 65 61
- Vaire (25220) : 03 81 60 51 21
- Vaux-les-Prés (25770) : 03 81 58 59 32
- Vorges-les-Pins (25320) : 03 81 57 30 28

CONSEIL Départemental
 03 81 25 81 25

HÔTEL DE RÉGION
 03 81 61 61 61

PRÉFECTURE
 03 81 25 10 00

ALLÔ SERVICE PUBLIC : 39 39

MÉTÉO : 0 899 701 920

HORLOGE PARLANTE : 36 99

Les transports
SNCF : 36 35

GINKO : 0 825 00 22 44

INFORMATIONS ROUTIÈRES
 0 800 100 200 [24 h/24]

Les dépannages
GDF : [24 h/24] 0 810 433 125

ERDF : [24 h/24] 09 72 67 50 25

Les déchetteries du SYBERT

- Besançon-Tilleroyes : 03 81 41 33 44
- Marchaux : 03 81 62 56 49
- Pirey : 03 81 88 74 08
- Saône : 03 81 55 80 60
- Thise-Les Andiers : 03 81 40 09 42
- Thoraise : 03 81 56 51 05



DÔME IMPERIAL 2

20, av Fontaine Argent à Besançon



**LANCEMENT DE LA
NOUVELLE TRANCHE**

Aux portes du centre ville historique de Besançon,
venez découvrir la nouvelle résidence signée SEGER et profitez de 40 années
d'expérience du haut de gamme.

LE PROMOTEUR DE HAUT STANDING À BESANÇON

www.seger.fr - 03 81 53 81 00



