

GRAND BESANÇON

JUILLET - AOÛT 2017 N°82

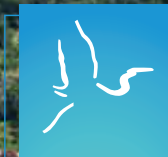
Tourisme : l'Agglo dessine le paysage

AU QUOTIDIEN
**Qualité de l'air :
une préoccupation essentielle**

COMMUNE À L'HONNEUR
Venise, la champêtrissime !

RENCONTRE
**Enzo Franzi,
le Michel-Ange junior du dessert**

RETROUVEZ
LE PROGRAMME
**DES MARDIS
DES RIVES
À L'INTÉRIEUR**





70 ENSEMBLE

Amagney
Arguel
Audeux
Avanne-Aveney
Besançon
Beure
Bonnay
Boussières
Brailans
Busy
Byans-sur-Doubs
Chalèze
Chalezeule
Champagney
Champoux
Champvans-les-Moulins
Châtillon-le-Duc
Chaucenne
Chaufontaine
Chemaudin et Vaux
La Chevillotte
Chevroz
Cussey-sur-l'Ognon
Dannemarie-sur-Crète
Deluz
Devecey
École-Valentin
Fontain
Franois
Geneuille
Gennes
Grandfontaine
Larnod
La Vèze
Le Gratteris
Les Auxons
Mamirolle
Marchaux
Mazerolles-le-Salin
Mérey-Vieilley
Miserey-Salines
Montfaucon
Montferrand-le-Château
Morre
Nancray
Noironte
Novillars
Osselle-Routelle
Palise
Pelousey
Pirey
Pouilley-Français
Pouilley-les-Vignes
Pugey
Rancenay
Roche-lez-Beaupré
Roset-Fluans
Saint-Vit
Saône
Serre-les-Sapins
Tallenay
Thise
Thoraise
Torpès
Vaire
Vesemes-Essarts
Venise
Vieilley
Villars-Saint-Georges
Vorges-les-Pins

- 04** Arrêt sur images
- 06** Grand Besançon au quotidien
- 12** Travaux ligne 3 + Viotte - TEMIS
- 14** **Économie**
 - Le « 52 Battant », vitrine créative
 - Zone de l'Échange : un complexe hôtelier en 2018
- 16** **Dossier**

Tourisme : Le Grand Besançon dessine le paysage !
- 24** **Expressions politiques**
- 27** **Rencontre**

Enzo Franzi, le Michel-Ange junior du dessert
- 29** **Commune à l'honneur**

Venise, la champêtrissime !

31 Actus de la ville de Besançon


- Vital'été : le grand terrain de jeu
- Une future maison de services au public




- 36** **Actus des communes**
 - Filière viande à Bonnay, toute en proximité
 - Deluz : l'atelier nautique a trouvé son rythme de croisière
- 41** **Conservatoire Écoles de musique**
- 42** **Sortir**

- 44** **#Réseaux sociaux**
- 45** **Patrimoine / Histoire**

Les secrets de l'aqueduc d'Arcier bientôt dévoilés grâce à la réalité augmentée

46 **Infos pratiques**

  **REJOIGNEZ-NOUS SUR LES RÉSEAUX !**



27



16

TOURISME :
L'AGGLO
DESSINE
LE PAYSAGE

45



ÉDITO

**GABRIEL BAULIEU**

1^{er} Vice-Président du Grand Besançon
Maire de Serre-les-Sapins

**JEAN-LOUIS FOUSSERET**

Président du Grand Besançon
Maire de Besançon

LE GRAND BESANÇON : TOURISTIQUE PAR NATURE !

Un nouveau schéma de développement touristique est en cours d'élaboration, le premier porté par le Grand Besançon, suite au transfert de cette compétence aux intercommunalités, issu de la loi NOTRe. Ce schéma touristique est d'importance car il sera la « feuille de route » de nos actions sur les sept prochaines années, pour un tourisme durable et de qualité.

Cette « feuille de route », qui sera présentée à l'automne, s'écrit avec la participation de tous les acteurs publics et privés de la filière. Élaborée sur des axes clés de réussite, notre stratégie de développement touristique portera ainsi un projet partagé, ambitieux, équilibré, destiné à renforcer la visibilité de notre territoire, en s'appuyant sur les richesses qui font sa force et notamment ses sites touristiques majeurs.

Notre agglomération est aussi un carrefour de l'itinérance et du tourisme doux, avec les trois sites de son port fluvial pour l'accueil des plaisanciers et ses 436 km balisés, dont 32 km empruntent l'Euro Vélo 6 entre Besançon et Saint-Vit, offrant une voie verte idéale. Treize circuits VTT font déjà le bonheur des cyclotouristes et vingt-cinq boucles pé-

destres celui des randonneurs. Grâce à son cadre naturel privilégié, les activités « outdoor » offertes y sont très prisées par les amateurs comme par les passionnés.

Besançon est par ailleurs une ville de congrès, avec plus de cinquante manifestations et 10 000 congressistes par an. Elle figure aujourd'hui au premier rang des villes de congrès en France. Notre destination séduit déjà : 320 000 touristes ont séjourné dans les hôtels* (520 000 nuitées), 7 000 nuitées de plaisanciers ont été enregistrées et 5 000 nuitées de camping-caristes.

Dans un environnement en pleine mutation, l'action du Grand Besançon en matière de tourisme, et plus largement de développement économique, est forte et nécessaire.

C'est avec la même volonté, la même conviction et le dynamisme qui caractérisent notre action que nous remporterons le pari : donner envie de découvrir notre beau territoire à de plus en plus de visiteurs et en faire une destination touristique de référence. Car le visiteur qui le découvre est séduit et souhaite y revenir, il devient alors à son tour l'un de ses plus précieux ambassadeurs.

(*) Chiffres 2015

ARRÊT SUR IMAGES



Retrouvez plus de photos sur Instagram :
[@GrandBesancon_Monagglo](#)



Jeudi 27 et vendredi 28 avril

1

3

Du 25 mai au 4 juin



© OP

4

Dimanche 4 juin



© EE



9,10 et 11 juin

2

1 Visite de secteurs pour Jean-Louis Fousseret et Gabriel Baulieu qui se sont déplacés dans les secteurs qui ont rejoint le Grand Besançon cette année, Val Saint-Vitois et Dame Blanche. Ici, avec des agriculteurs dans la commune de Bonnay.

2 La toute jeune association Hôp Hop Hop a investi l'ancien hôpital Saint-Jacques avec un projet urbain et social décrit comme « laboratoire du bien vivre ensemble ». Le temps d'un week-end, le public était invité à venir réinventer et à s'appropriier les lieux autour d'un programme faisant la part belle aux ateliers pour petits et grands, théâtre, concerts, tables rondes et projections.

3 Des mouvements de musique aux mouvements de danses en passant par les mouvements d'époque... La 12^e édition du Festival de Besançon-Montfaucon sur le thème de la « musique en mouvements » a, une fois de plus, conquis le cœur du public ! 4 La base nautique d'Osselle a accueilli pour la première fois le triathlon Vauban. Au programme, la première étape du championnat de France des clubs D2 de triathlon, un challenge inter-entreprises, la manche française de la 5^e édition de la « ITU Paratriathlon World Cup » et des épreuves pour tous ! 5 Passionnés, amateurs éclairés ou simples curieux, ce sont plus de 19 700 visiteurs, sur deux jours, qui étaient présents pour la 4^e édition des 24 heures du temps. Un beau succès !



Samedi 3 et dimanche 4 juin

5



À la différence des autres polluants de l'air, l'analyse des pollens ne peut se faire automatiquement via des appareils. L'identification et le comptage se font au laboratoire, par observations au moyen d'un microscope.



Analyseur de particules sur une station de mesure de qualité de l'air.

QUALITÉ DE L'AIR

Du changement dans l'air...

La qualité de l'air s'est améliorée à Besançon depuis 2014 et l'arrivée du tram. Une diminution significative du niveau moyen de pollution qui est le résultat d'une politique continue et volontariste de la Ville et du Grand Besançon et qui reste une préoccupation essentielle, dans le cadre d'une approche santé-environnement.

CONSTATS ET MESURES

Les normes sur les taux de particules fines dans l'atmosphère ont considérablement évolué, de façon drastique, depuis 2014. Cependant, les collectivités œuvrent depuis plusieurs années avec un panel de mesures qui portent leurs fruits :

- Inciter les citoyens à opter pour des solutions alternatives à la « voiture soliste », telles que le covoiturage, les transports en commun, les modes doux (marche, vélo...)
- Mise en service du tram en 2014 et futur ligne de bus « 3 Plus », en site propre, opérationnelle en septembre prochain.
- Réduction de la circulation dans l'hyper-centre de Besançon.
- Développement des pistes cyclables, pose d'arceaux à vélos, possibilité de monter son vélo dans le tram hors des heures de pointe. À souligner, l'utilisa-

tion exponentielle de Vélocité par les usagers (200 vélos répartis sur 30 stations).

- Développement de Plan de déplacement d'entreprises (PDE) : Quelques dizaines ont déjà été réalisés (La Poste, FCI, Parkéon, CHU...). Au Grand Besançon, une personne travaille à temps plein avec les entreprises et leurs employés, pour définir la meilleure formule (parking relais pour du covoiturage, pistes cyclables aménagées par la collectivité)...
- Actionner le levier santé : faire prendre conscience au public qui va courir le week-end ou pratique du sport en salle qu'il peut avoir les mêmes bénéfices en se rendant simplement au travail à pied ou à vélo.
- Mise en place de la gratuité des parkings relais en cas de pics de pollution.

Le chiffre

85 %

c'est le temps que nous passons en moyenne dans des environnements clos. Respirer un air de bonne qualité passe par un geste primordial pour la santé : aérer, 15 mn minimum par jour en hiver, 30 en été."

ATMO, lanceur d'alertes

ATMO Bourgogne Franche-Comté, dont le siège est basé à Besançon, est l'association de référence pour la surveillance des qualités de l'air. C'est elle qui alerte la Préfecture en cas de dépassement des seuils définis par la réglementation nationale. Francis Schweitzer, son directeur, rappelle « que Besançon, qui est une zone sensible car son cœur historique est dans une cuvette, est largement en dessous de ces seuils, grâce au tram, aux bus propres et à la politique mise en place par rapport aux voitures dans l'hypercentre ».

Le brûlage en plein air rigoureusement interdit !

Le brûlage en plein air des déchets, déchets verts et détritiques est rigoureusement interdit dans les agglomérations. Un acte non citoyen qui a un réel impact sur la qualité de l'air mais aussi sur la santé. Ainsi, le brûlage à l'air libre des déchets verts, en raison d'une combustion imparfaite

des résidus de végétaux, est une source d'émission importante de particules en suspension dans l'air. Ces particules, six à huit fois plus petites que l'épaisseur d'un cheveu, pénètrent dans l'appareil respiratoire avec des effets immédiats et à long terme (émission de composés cancérigènes).

« Livres dans la Boucle » : 70 rendez-vous en trois jours !

Au-delà du succès public, la 1^{re} édition de « Livres dans la Boucle » a aussi été une réussite pour le monde de l'édition. « *Le bouche-à-oreille a été très bon chez les auteurs, observe Serge Roué, de Faits&Gestes, l'agence qui organise le Festival. Ils ont particulièrement apprécié la convivialité des échanges avec les lecteurs lors des rencontres, des cartes blanches ou des cafés littéraires. Cette approche tranche avec les seules séances de dédicace habituelles.* »

Du 15 au 17 septembre, près de 220 écrivains seront à Besançon. Parmi eux, Eric Reinhardt – qui pourrait faire parler de lui au moment des grands prix d'automne – et Claudie



Claudie Gallay,
grande invitée de cette nouvelle édition

Gallay, « grande invitée » du Festival. Une carte blanche sera proposée à Delphine Coulin, Christophe Honoré, Gérard Lefort et Alice Zéniter. Des habitués seront de retour : Daniel Picouly, Sorj Chalandon, Valentine Goby, Philippe Besson...

FAITS DIVERS ET MUSIQUE

Au programme également, deux grandes thématiques : « *Les écrivains face aux faits divers* » et « *Littérature et musique* » (en lien avec la 70^e édition du Festival de musique de Besançon et Détonation). Cette année, les « Livres » sortiront aussi de la Boucle avec des animations accueillies par les médiathèques de Saint-Vit, Saône, Devecey, Planoise, Palente et Montrapon. Une vingtaine d'écoles de l'agglomération auront aussi la chance de recevoir un auteur dès le jeudi 14 septembre. Au total, 70 rendez-vous seront proposés aux plus de 20 000 visiteurs attendus. À vos agendas !



www.livresdanslaboucle.fr



Marc Dugain, « Un président qui se fait rare »

C'est une nouveauté de 2017, « Livres dans la Boucle » sera parrainé par un président d'honneur : Marc Dugain. Remarqué dès son premier roman, *La Chambre des officiers*, cet auteur plonge son œuvre dans l'actualité politique et l'histoire récente, comme en atteste encore son prochain livre, *Ils vont tuer Robert Kennedy*, édité en ce mois de septembre chez Gallimard. « *Marc Dugain n'accepte que très rarement de présider des événements littéraires, c'est donc un grand plaisir de pouvoir l'accueillir à Besançon, souligne Serge Roué, de Faits&Gestes.* »



© F. Mantovani

NUMÉRIQUE

À la découverte du Fablab de Planoise

Ce printemps, la mode du *hand spinner* a déferlé dans les cours de récréation. Un jouet que certains débrouillards ont pu se fabriquer eux-mêmes au Fablab de Planoise (au 10 rue Picasso). Comment ? Grâce à une imprimante 3D. « *Il suffit d'acheter des roulements et de venir imprimer la structure en plastique chez nous, explique Olivier Testault, Manager du Fablab.* »

DES PROTHÈSES OU UN CADRAN D'HORLOGE COMTOISE

Les possibilités sont infinies, comme l'expose l'équipe du Fablab aux usagers des Espaces Publics Numériques, venus découvrir le lieu. « *Le*

fait de réaliser des pièces sur mesure intéresse de nombreux domaines, souligne Olivier. Par exemple, dans le médical, les chirurgiens pourront fabriquer des prothèses parfaitement adaptées à leurs patients, ce qui permettra de réduire le temps d'opération. »

Au Fablab, les équipements mis à disposition du public – imprimante 3D, découpe laser, fraiseuse numérique... – ont déjà répondu à des projets originaux. Des personnes ont ainsi fabriqué des cadrans pour leurs horloges comtoises. « *Produire un objet personnalisé est de plus en plus recherché, observe Olivier. Cet été, nous projetons*



ainsi d'accueillir des enfants, sur une semaine, et que chacun fabrique une console de jeux. Et l'an prochain, ce sera sûrement la révolution pour les cadeaux de Fête des mères ! »

RECYCLAGE

Recyclage, une seconde vie pour les textiles !

Le produit des collectes de textiles, qu'en fait-on ? Où va-t-il ? Grâce aux 130 conteneurs textiles d'apport volontaire (bornes blanches) repartis sur le territoire par le Grand Besançon et les associations et structures de l'économie sociale et solidaire*, la filière de recyclage et de valorisation des textiles permet aux vêtements, linge de maison, chaussures, usagés ou déchirés, de retrouver une seconde vie !

UN CERCLE VERTUEUX

Sur les 737 tonnes collectées en 2016 (soit 4 kg/hab.), 61 % sont directement réutilisés : d'abord triés en partie localement avec des personnes en réinsertion, les articles de bonne qualité sont récupérés pour être revendus à bas prix dans les boutiques d'occasion de l'agglomération (boutiques de revente Emmaüs à Besançon, TRI à Quingey,

Régie de quartiers « Insert'1Look » à Besançon), en France et à l'étranger. 36 % des textiles sont, quant à eux, envoyés en centre de tri : triés par du personnel en réinsertion, ils sont soit découpés en chiffons pour usage industriel (cotons), soit déstructurés pour la fabrication de nouvelles fibres (tissus) ou de nouveaux produits (isolants phoniques et thermiques pour le bâtiment, rembourrage de sièges, habillage intérieur et tapis de sol des voitures...). Les chaussures, elles, redeviennent de la « matière première secondaire » réintroduite dans les circuits de fabrication (semelles, talons de chaussures, revêtement de terrains de sport ou d'aires de jeux). Les 3 % de rebuts inutilisables sont valorisés énergétiquement.

** Gestion des bornes Textiles : par le groupement Le relais Est, Emmaüs Besançon, TRI Quingey, Régie de quartiers de Besançon*

Rappelons ici que les textiles ne doivent jamais être jetés dans les bacs gris ou de tri mais uniquement dans les bornes textiles, en ressourcerie ou en déchetterie, de sorte qu'ils fassent l'objet d'une valorisation performante.



VOUS rénovez ?

LE GRAND BESANÇON VOUS AIDE !



VOUS RÉALISEZ DES TRAVAUX D'AMÉLIORATION ÉNERGÉTIQUE DANS VOTRE LOGEMENT ?

- Isolation des murs (intérieure / extérieure)
- Isolation des combles
- Remplacement des fenêtres
- Changement de chaudières, etc

VOUS POUVEZ BÉNÉFICIER D'AIDES FINANCIÈRES*

- De l'Agence nationale de l'habitat (Anah)
- Du Grand Besançon
- Des autres collectivités (Département du Doubs et Région Bourgogne-Franche-Comté)

* En fonction de vos ressources, des travaux effectués et du gain énergétique réalisé

VOS DÉMARCHES

- Contactez l'Agence départementale d'information sur le logement (ADIL) au **03 81 619 241** pour vérifier la recevabilité de votre projet.
- Si votre projet est éligible, vous serez orienté vers un opérateur qui vous accompagnera dans vos démarches.

TOUTES LES INFOS

www.grandbesancon.fr
www.adil25.org



GESTION DES DÉCHETS

La chasse aux dépôts sauvages est ouverte

L'encombrant problème des dépôts d'ordures sauvages est un fléau quotidien que l'on retrouve en ville mais aussi sur l'agglomération bisontine, « Si certains déposent leurs sacs d'ordures ménagères dans les corbeilles de propreté de la ville (3 000 à Besançon), commente Marie Zehaf, adjointe à la voirie et aux infras-



© E.E.

structures, d'autres n'hésitent pas à les jeter par la fenêtre. » À cela s'ajoute l'abandon en bordure de forêts et de routes, de gravats de chantiers, de canapés, d'appareils ménagers... Un travail conjoint est mené avec la direction Gestion des Déchets du Grand Besançon, le Sybert, la police et la voirie pour tenter de solutionner cette problématique. Deux agents sont contraints de faire chaque jour le tour de Besançon pour ramasser les dépôts sauvages dans les espaces publics et sur les trottoirs. Lorsqu'une personne est identifiée, la municipalité est en droit de facturer une prestation d'enlèvement (de 50 à 160 euros), en référence à la loi du 15/07/1975. Une campagne de communication lancée prochainement par la Ville et l'agglomération tentera de faire évoluer les pratiques des jeteurs indécents.

TRANSPORTS



Prévention routière : Ginko s'engage pour toujours plus de sécurité

Avec un taux d'accident deux fois plus faible que la moyenne nationale, le réseau Ginko compte parmi les plus sûrs de France. Un résultat qui repose en particulier sur la vigilance des conducteurs de bus et de tram. Malheureusement, trop d'accidents sont encore dus au manque de vigilance de certains usagers de l'espace public. Il y a l'automobiliste qui ne respecte pas la priorité du tram, le passager debout dans un bus et qui ne se tient pas à une barre, le piéton distrait par sa musique écoutée au casque, voire le conducteur qui jette un coup d'œil rapide à son téléphone... Bref, la sécurité routière est l'affaire de tous ! Ginko lance donc une nouvelle campagne d'information rappelant à chacun les bons gestes pour éviter la tôle froissée ou pire encore...



EN BREF

Le coureur Thibaut Baronian court avec le tram

Sur le plat, Thibaut Baronian – spécialiste mondial du *trail* (course en pleine nature) – file environ à 20 km/h. Une moyenne proche de celle du tram (qui, lui, s'arrête aux stations). Un jour d'entraînement, alors qu'il courait à côté d'une rame, le Bisontin d'adoption a eu l'idée folle d'une course avec la machine. Ce défi, il le relèvera le 8 juillet, sur un parcours entre les Hauts du Chazal et la gare Viotte. La course fera l'objet d'un film présentant les atouts de Besançon pour devenir un haut lieu du sport *outdoor*.

Pour vos événements, pensez aux gobelets réutilisables !

Aujourd'hui, de nombreuses associations et collectivités ont à cœur d'intégrer des enjeux de développement durable dans le cadre de leurs manifestations. Les gobelets réutilisables contribuent efficacement à cet objectif : ils divisent par six la consommation de matières premières et par trois les émissions de gaz à effet de serre. Le SYBERT et la Ville de Besançon mettent gratuitement à disposition ce type de gobelets. Service destiné uniquement aux associations et collectivités.



Infos et réservation :
www.sybert.fr et www.besancon.fr

Les Andiers : une déchetterie plus fonctionnelle

Après des travaux de modernisation, la déchetterie des Andiers, implantée à Thise et à Chalezeule, a rouvert ses portes le mois dernier. Les quelque 100 000 usagers annuels y profitent notamment de nouveaux stationnements aux abords des bennes et de voies de circulation élargies. À présent, 15 bennes, contre 12 auparavant, permettent de déployer de nouvelles filières de traitement (plâtre, polystyrène...). Le site est aussi doté d'un stockage temporaire pour les déchets verts ; ceux-ci sont traités en co-compostage par des exploitants agricoles locaux.



Infos :
www.sybert.fr

À bas les pesticides !

Entre août 2016 et février 2017, 20 communes de l'agglomération se sont engagées à supprimer l'utilisation de produits nocifs dans l'entretien de leurs espaces verts. Dans le cadre de l'appel à projets régional « Zéro pesticide en Franche-Comté », et conformément aux objectifs de son Plan climat, le Grand Besançon les a aidées dans la recherche de solutions alternatives. Dans un premier temps, commune par commune, diagnostic, stratégie d'intervention et plan d'action ont été réalisés avec le concours de la Fredon* Franche-Comté. Aux désherbants chimiques se substituent désormais méthodes et matériels manuels, mécaniques et thermiques pour le plus grand bien des sols et des utilisateurs.

BIENTÔT AU TOUR DES PARTICULIERS

Prochainement, une seconde tranche de ce plan de désherbage sans pesticides va être mise en place pour un coût de 40.000 €, financé par l'Agence de l'eau (80 %) et le Grand Besançon. Elle sera proposée aux 15 communes qui ont rejoint le territoire le 1^{er} janvier dernier.

La vice-présidente en charge du développement durable et de la transition énergétique, Françoise Presse, rappelle que « pour accompagner cette démarche et entraîner les particuliers (qui ont obligation d'être en zéro phyto dès 2019), des conférences pour les jardiniers amateurs ont été organisées en mai et juin dans les communes avec présentation des risques, conseils et



liste des bons produits à utiliser au bon moment et à la bonne dose ».

* Fédération régionale de défense contre les organismes nuisibles de Franche-Comté.

LES BONS GESTES MES RESTES DE PRODUITS DE BRICOLAGE, J'EN FAIS QUOI ?



J'ai fini de bricoler, c'est beau ! Mais que dois-je faire du reste de mes produits ?

De quoi parle-t-on ?

- Peintures
- Colles
- Vitrifians
- Vernis
- Solvants
- Cires
- Nettoyants pinceaux
- Diluants
- Décapants
- Laques
- Traitement du bois

! Ces produits, même en faible quantité, ne sont pas sans risque : ils contiennent des substances chimiques, même si, parfois, ils ne dégagent aucune odeur !

Je fais...

- J'achète uniquement la quantité nécessaire** (Icon: shopping basket)
- Je respecte les doses indiquées et les consignes d'utilisation** (Icon: paint can with instructions)
- Je dépose en déchetterie mes restes de produits et de contenants** (Icon: recycling bin)
- J'aère pendant et après les travaux** (Icon: open window)
- Je choisis des produits à base de matières naturelles** (Icon: natural origin logo)
- Je préfère des produits certifiés (label)** (Icon: A+ label)
- Je privilégie les produits à faible émission de polluants (A+)** (Icon: A+ label)
- Je conserve mes produits pour un usage ultérieur (bien fermés et à l'abri des enfants)** (Icon: storage cabinet)

Je ne fais pas...

- Je ne vide pas dans l'évier ou les wc** (Icon: toilet with red X)
- Je ne vide pas dans ma poubelle ou bac de tri** (Icon: trash bin with red X)
- Je ne vide pas dans les égouts** (Icon: sewer pipe with red X)
- Je ne déverse pas dans la nature** (Icon: tree with red X)

Comment identifier les risques physiques, pour la santé et l'environnement ?

Explosible	Inflammable	Comburant	Gaz comprimé, liquéfié, dissous	Toxique	Corrosif pour les métaux, la peau, les yeux	Irritant, sensibilisant	Danger par aspiration	Sols et milieux aquatiques

Plus d'information : www.sybert.fr

MODES DOUX

Une nouvelle piste cyclable dans l'est bisontin

Les Prés-de-Vaux et Chalezeule bientôt reliés par une voie cyclable de 5 km : les travaux débuteront au mois de septembre et devraient durer deux mois et demi. Le mailon manquant qui permettra de compléter l'offre actuelle entre le centre-ville et l'est du Grand Besançon a été validé par le commissaire enquêteur, qui a acté l'utilité publique du projet.

Les 5 km courront à partir de la Malate, permettant le bouclage avec la véloroute depuis le centre-ville, via Chalezeule et un accès direct au camping et à la piscine. Concrètement, des travaux de jalonnement seront réalisés depuis la passerelle de la Malate jusqu'au chemin de Charmarin sur 2,2 km suivis par la création d'une nouvelle bande goudronnée d'1,8 km et large de 3 m, bordée d'accotements et d'une clôture. Enfin, du terrain de football de Chalezeule jusqu'à la piscine, le revêtement de la voirie sera refait à neuf sur 1 km, et celle-ci jalonnée. Pour Jean-Paul Michaud, vice-président en charge de la voirie à la CAGB, « cette future piste verte renforcera ainsi le projet d'aménagement de voies cyclables initié par l'Agglo dès 2005. Elle répond à une demande accrue de modes doux, à la fois sportif, de loisir mais aussi utilitaire, pour un trajet domicile-travail ».



HABITAT

Une aire d'accueil provisoire à Chaudfontaine

L'accueil des « grands passages » des gens du voyage a trouvé, depuis le mois de mai, une solution d'accueil provisoire à Chaudfontaine. Un terrain de 4 hectares, à l'écart de la commune et propriété de la CAGB, équipé en eau, électricité et doté d'un système de recueil des eaux usées est à disposition des grands rassemblements traditionnels – jusqu'à 300 caravanes –, pour une durée d'une à deux semaines. Le Grand Besançon répond ainsi à ses obligations dans le cadre du Schéma départemental pour l'accueil et l'habitat des Gens du voyage. Cette nouvelle aire d'accueil permettra aussi de soulager celle de Thise, conçue pour accueillir 90 caravanes au maximum. Destinée à éviter les stationnements irréguliers, elle est gérée par la société L'Hacienda, qui prend contact avec les groupes, met en place un calendrier prévisionnel des passages et perçoit les frais de séjour. Chaudfontaine assurera cette fonction d'accueil durant une à deux années, le temps que le Grand Besançon trouve ailleurs une solution pérenne.



EN BREF

Concours de cartes postales sonores

Radio Campus Besançon / Parcours lance son second concours de cartes postales sonores du 29 mai au 25 septembre. Le défi ? Raconter Besançon en 3 mn ! Un jury de professionnels désignera les œuvres les plus réussies, avec remise des prix au Scénacle lors d'une soirée spéciale durant le Festival Hors les Murs (9-14 octobre). Bisontins et Grand Bisontins sont invités à participer ; pour cela, adresser sa création sonore avec une page de présentation avant le 25 septembre à parcoursbesancon@gmail.com pour les formats MP3, et à Maison de l'Étudiant – Radio Campus (Concours Carte postale sonore), 36A rue de l'Observatoire, 25030 Besançon Cedex pour les CD.



Plus d'infos sur

<http://parcoursbesancon.fr/actualite.html/>

Le CHU, pour une « assiette durable »

L'unité de production culinaire du CHU de Besançon a rejoint la démarche *Mon Restau Responsable*® lancée par la Fondation Nicolas Hulot et le réseau Restau'Co. Premier établissement hospitalier à s'inscrire dans cet engagement pour une restauration collective de qualité et respectueuse de l'environnement, le service, déjà impliqué dans une réflexion éco-citoyenne, sera amené à repenser la conception et la préparation de ses menus, à acheter des produits sains et de proximité, à limiter le gaspillage et à valoriser les restes. Ni notation, ni label, ni classement, Mon Restau Responsable® est une garantie participative dédiée à la restauration collective pour une « assiette durable » !

Besançon Citiz, ça roule !

Parc automobile de 18 véhicules en libre-service (dont l'un équipé pour le transport de personnes en fauteuil roulant, basé à Saint-Jacques), répartis sur 12 stations, le système Citiz offre à ses 600 utilisateurs (particuliers et professionnels) une alternative citoyenne à l'usage de la voiture personnelle en complément des modes doux et des transports en commun. La nouveauté depuis septembre, c'est la création d'un titre de « mobilité intégrale » qui donne aux abonnés annuels de Ginko un accès sans abonnement supplémentaire aux services Citiz et Vélo Cité. Autre nouveauté à venir, une 13^e station, « Tristan Bernard », installée place des Déportés, et donc une 19^e voiture.


www.besancon.citiz.fr

03 81 82 30 00

TRAVAUX LIGNE 3+ VIOTTE - TEMIS

3 plus
VIOTTE
CAMPUS
TEMIS

La Ligne 3 Plus fait sa rentrée le 2 septembre !

Planning et budget respectés pour la Ligne 3 Plus ! Sauf aléas de dernière minute, sa construction aura respecté en tout point le programme initial. C'est ainsi qu'à partir du samedi 2 septembre les voyageurs Ginko profiteront d'une desserte renforcée entre le centre-ville, la gare Viotte, le Campus de la Bouloie et le Technopôle TEMIS.



UNE JOURNÉE DE FÊTE

Pour marquer l'occasion, les Grand Bisontins sont invités, ce jour-là, à l'occasion de la Fête d'Agglo, à des festivités leur permettant de découvrir les atouts offerts par la nouvelle ligne. Au programme, des visites guidées le long du

parcours (l'Observatoire, le projet d'éco-quartier Vauban...), un pique-nique géant, des animations musicales, etc. Le contenu de l'événement sera prochainement détaillé sur la page dédiée au projet (www.grandbesancon.fr/tcsp).

QUAND VIENT LA FIN DES TRAVAUX...

Mais avant cela, les entreprises en charge des travaux ont encore un peu de pain sur la planche. Dans les semaines à venir, elles achèveront la mise en place des derniers enrobés sur les nouvelles voies de circulation et réaliseront les finitions sur les stations (bornes de distribution de tickets, supports d'information aux voyageurs...).

À l'automne, d'ultimes plantations d'arbres se dérouleront sur la place Leclerc.

Toutes les informations « travaux », actualisées chaque semaine :
www.grandbesancon.fr/tcsp

Regard d'élus - Michel Loyat : « Des correspondances optimisées et une nouvelle desserte en cœur de Boucle »

« Avec ses couloirs en site propre, la Ligne 3 Plus améliorera non seulement les déplacements au sein de Besançon, mais aussi les correspondances au niveau des pôles d'échanges de TEMIS ou de la gare Viotte, souligne Michel Loyat, Vice-président de l'Agglo, en charge des Transports. Pour leur offrir une connexion optimisée vers le cœur de la Boucle, l'itinéraire de la ligne sera modifié à la rentrée. Les bus passeront alors par la place du 8 Septembre, avec un retour par la rue des Granges. Les Campus de la Bouloie et du centre-ville seront ainsi connectés par une desserte structurante. Ce nouvel itinéraire est une réponse à une demande forte de la part des usagers Ginko. Bien entendu, le quartier Rivotte continuera à faire l'objet d'une desserte en bus. »



INFOS

Sur le terrain, des panneaux de signalisation et d'accès ont été déployés pour vous guider vers vos commerces et dans la traversée du quartier.

305 places de parking ont été aménagées sur quatre secteurs le long du tracé du TCSP :

- Voirin Leclerc (20 places) ;
- Xavier Marmier (15 places) ;
- Demangel Weiss (20 places) ;
- Léo Lagrange (250 places).



MÉDIATEUR

Présent quotidiennement sur le terrain, Didier Piquard, le médiateur travaux, est à votre écoute si vous vivez ou travaillez dans le corridor de travaux ou à proximité. Il vous apporte des solutions, en liaison avec les entreprises intervenant sur le chantier.

Didier Piquard – ☎ 06 72 47 74 88
tcsp@grandbesancon.fr
www.grandbesancon.fr/tcsp
Retrouvez-y également la plaquette des travaux.



*Toutes les compétences de notre équipe
à votre service*

Constructeur Maisons Happy
10 rue de la Combe du Puits - 25480 Ecole Valentin
Tél. : 03 81 84 25 64 - www.maisonshappy.fr



Pasteur, goûte au numérique!

De Dole à Arbois,
Visitez et **expérimentez** tout l'été!



Arbois 03 84 66 11 72 / Dole 03 84 72 20 61
www.terredelouispasteur.fr



Le « 52 Battant », vitrine créative

Futur espace collaboratif, initié par le Grand Besançon, où seront réunies les Industries culturelles et créatives (ICC), le 52 rue Battant à Besançon est en cours d'aménagement. En attendant son ouverture à l'automne, La Coursive Boutaric, pôle d'entreprises créatives gestionnaire de cet espace, a déjà pris ses marques dans le centre-ville, depuis le 1^{er} juin, en s'installant dans les Ateliers Zone Art (au 37 de la rue).

PÉPINIÈRE D'ARTISTES

« Nous accueillerons au 52 Battant une quinzaine de coworkers, expose Aurélie Miller, responsable du site. Ils auront à disposition un espace de travail collaboratif, un atelier partagé et une salle de réunion. Les artistes et créateurs du territoire pourront exposer et vendre leur production dans le showroom. Et nous animerons un programme d'actions pour accompagner la filière ICC dans son essor et sa professionnalisation. » Une filière qui englobe aussi bien les arts (du cinéma aux arts visuels en



Frédéric Ménard,
directeur de La Coursive Boutaric,
devant les futurs locaux du "52 Battant".

passant par l'artisanat ou la musique) que l'édition ou les médias. La Coursive Boutaric orientera les porteurs de projet ou structures vers les dispositifs dédiés d'accompagnement à la création d'entreprises, grâce à ce guichet

unique. Une pépinière créative qui animera sans nul doute le quartier.



Plus d'infos sur
contact@52battant.fr
09 72 61 82 74

Chemaudin et Vaux



Zone de l'Échange : un complexe hôtelier en 2018

Véritable porte d'entrée économique sur l'ouest du Grand Besançon, le Parc d'activités de l'Échange, à Chemaudin et Vaux, va prochainement franchir un nouveau cap avec l'arrivée d'un complexe hôtelier. Porté par la société bisontine

JPR Invest, ce projet – soit 60 chambres « 3 étoiles » et un restaurant exploités par Akena – est entré en construction en mai dernier. Après une première pierre officiellement posée le 22 juin, l'ouverture est prévue à l'été 2018.

UNE PLUS-VALUE POUR LES ENTREPRISES ET LEURS CLIENTS

« L'enveloppe de l'opération est de 4 millions d'euros, précise Jean-Paul Robinet, Président de JPR Invest. Avec des chambres de nouvelle génération et le restaurant attenant de 500 m², le projet se positionne sur une offre d'hôtellerie nouvelle sur le secteur de Besançon. Il y a, en effet, une attente forte sur ce créneau. Le complexe sera, par exemple, doté d'une salle de fitness. » De quoi permettre aux clients de se détendre après une journée de travail sur le Parc d'activités. « En orientant l'aménagement de la Zone vers un équipement proposant des services hôteliers, nous avons souhaité y apporter une plus-value pour les entreprises du secteur et leurs clients, confirme Bernard Gavignet, Conseiller communautaire délégué en charge de l'aménagement des ZAE.



Besançon



EST'M et Pigier Performance au cœur de la boucle

Le mot de Pascale Meotti, directrice du Groupe EST'M

« Les écoles EST'M et Pigier Performance sont implantées à Besançon sur la zone industrielle de Palente depuis dix-huit ans. Année après année, leur développement s'est amplifié au point de se retrouver à l'étroit dans leurs locaux. Face à cette situation, nous avons entamé des recherches depuis deux ans pour trouver un site de 900 m² susceptible d'accueillir notre école. Le bâtiment Rue Gambetta en plein centre-ville de Besançon, nous a immédiatement séduits par son architecture qui s'adaptait bien à nos besoins. Nous savons par ailleurs que les étudiants aiment bien le centre-ville pour y flâner à l'heure du déjeuner et en soirée. Un arrêt de tramway juste devant le bâtiment et le parking gratuit de la Rodia pas si éloigné ont fini de nous convaincre de la pertinence du lieu. Nous remercions les services du Grand Besançon qui nous accompagnent dans ce projet d'installation, ils nous apportent de précieux conseils. Maintenant que le site est trouvé, nous espérons ouvrir l'établissement au printemps 2018 ! »



Les Auxons



Le départ du « Signal »



Ils sont à vendre, ou à louer, les bureaux du « Signal », depuis la livraison de la première tranche du bâtiment ce printemps. Et selon des modalités d'une grande flexibilité, c'est-à-dire à la carte, en fonction des besoins en surface ou en temps d'occupation. PME, indépendants, associations, mais également professionnels contraints par des impératifs de mobilité, peuvent maintenant y trouver des opportunités de lieux de travail adaptés, services associés compris. Ce programme immobilier inaugure en effet la mise en activité de

ce nouveau pôle de développement économique majeur du Grand Besançon, avec d'une part, la commercialisation et la location de surfaces de bureaux à partir de 50 m², et d'autre part, l'ouverture du centre d'affaires du Grand Besançon. Sur 600 m², celui-ci propose trois salles de réunion tout équipées, un espace de coworking et une quinzaine de bureaux pour usage temporaire, ponctuel, ou télétravail. Déjà une première entreprise dans le domaine de l'informatique s'est portée acquéreur de 200 m² pour une installation prévue cet été. Pourquoi pas vous ?

Contact :

Direction Économie Grand Besançon ☎ 03 81 87 88 10

L'ÉCHO DE L'ÉCO

Wizfilms Productions, l'expression par l'image

Agence de production audiovisuelle et désormais digitale, Wizfilms Productions, installée dans la pépinière de Palente depuis 2014, a le vent en poupe. Avec une équipe pluridisciplinaire de cinq salariés, elle propose un accompagnement global en communication (vidéos, internet, événementiel...) répondant aux besoins des entreprises. Un dynamisme qui lui a valu une nomination aux trophées des entreprises Franche-Comté en 2015 mais aussi l'ouverture de deux autres agences à Dijon et récemment à Paris.



<https://wizfilmsprod.com>
☎ 03 81 84 67 45

Une montre anniversaire LIP

Depuis la création de LIP en 1867 à Besançon jusqu'à la reprise de la marque par SMB Horlogerie à Châtillon-le-Duc, les trois lettres racontent 150 ans de passion horlogère. Pour fêter cet événement, LIP présente cette année L'Himalaya Calendrier, avec son boîtier usiné en acier 316L, équipé d'un tout nouveau mouvement automatique avec complication : un calendrier perpétuel. L'Himalaya est l'un des modèles les plus célèbres, créé en 1954 et porté par de grands aventuriers comme Maurice Herzog.

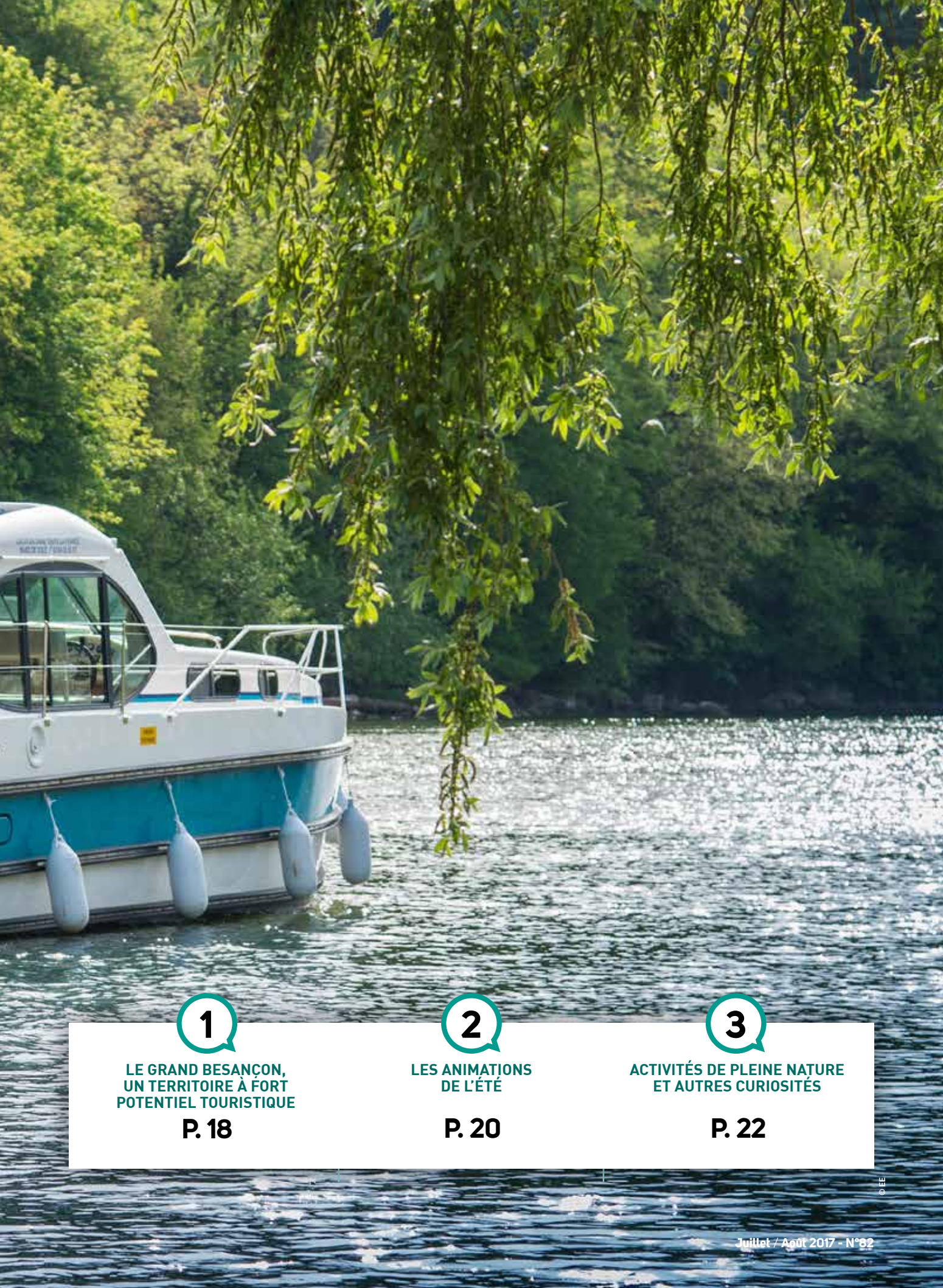
Les cités ont du talent

Le concours Talents des Cités met en avant et récompense les initiatives nées dans les quartiers prioritaires des politiques de la ville. Les meilleurs porteurs de projets en catégorie « Création » (récemment créés) ou en « Émergence » (à finaliser) ont été récompensés ce 27 juin à Besançon par une dotation allant jusqu'à 2 000 €. Quatre lauréats par catégorie concourront à la finale Grande région en septembre prochain... Les résultats de ces jeunes talents seront communiqués dans un prochain numéro.

TOURISME : L'AGGLO DESSINE LE PAYSAGE

Itinérance, loisirs, plaisance, plaisirs, rencontres, musiques, découvertes, échappées sportives, festivals, fêtes estivales : l'été se vit à fond dans le Grand Besançon ! Qu'on y vive, qu'on y passe, qu'on y séjourne, il y a, pour tous, matière à évasion et à émerveillement ! Avec la Ville de Besançon, l'Office de tourisme et les communes membres, le Grand Besançon contribue à travers sa compétence Tourisme, au développement et à la diversification de l'offre touristique sur tout le territoire, pour satisfaire estivants d'ici ou d'ailleurs et professionnels du secteur.





1

**LE GRAND BESANCON,
UN TERRITOIRE À FORT
POTENTIEL TOURISTIQUE**

P. 18

2

**LES ANIMATIONS
DE L'ÉTÉ**

P. 20

3

**ACTIVITÉS DE PLEINE NATURE
ET AUTRES CURIOSITÉS**

P. 22

1 Le Grand Besançon, un territoire à fort potentiel touristique

Avec le schéma de développement touristique du Grand Besançon en cours d'élaboration, les élus communautaires souhaitent définir une politique concertée et volontariste dans ce domaine. La destination « *Grand Besançon* » porte d'entrée sur le Massif du Jura, a en effet des atouts très spécifiques à faire valoir en matière touristique. Celui en particulier d'offrir et de mêler étroitement un patrimoine urbain exceptionnel et des espaces naturels en toute proximité, permettant de s'adonner aux sports de nature, tels que la randonnée, la course à pied, le canoë-kayak, l'escalade et même le vol libre ! Cette offre qui demande à être valorisée à tout pour séduire des touristes curieux

et avides de sensations ou d'évasion mais aussi pour attirer les organisateurs de congrès et de séminaires. Situé, en outre, au carrefour de deux axes d'itinérance touristique européen, l'eurovélo6 et la *Via Francigena*, le Grand Besançon doit se positionner comme une étape incontournable pour les adeptes de l'itinérance : cyclotouristes, plaisanciers, randonneurs, camping-caristes... Pour promouvoir et valoriser son offre, le Grand Besançon, fort d'une compétence touristique renforcée, peut s'appuyer depuis le 1^{er} janvier 2017 sur son office de tourisme communautaire. Il travaille également en concertation avec les communes et en particulier avec la Ville de Besançon, qui conserve un rôle essentiel dans la dynamique en faveur du tourisme.

Compétence Ville de Besançon

- ✔ **Gestion et valorisation du patrimoine** : citadelle, fortifications, musées, label Ville d'art et d'histoire, UNESCO...
- ✔ **Événementiel**
- ✔ **Soutien** aux congrès, Micropolis, casino
- ✔ **Soutien** à l'Office de tourisme communautaire sur les axes congrès et patrimoine
- ✔ **Horizon 2018** : réouverture du musée des Beaux-Arts de Besançon
- ✔ **Projet Horizon 2019** : Réhabilitation de la piscine de Besançon-Chalezeule avec le concours du Grand Besançon.

Le Grand Besançon et la compétence Tourisme

- | | |
|---|---|
| <p>2001 ➤ Musée des maisons comtoises de Nancray (compétence héritée du District)</p> <p>2004 ➤ Halte fluviale du Moulin Saint-Paul à Besançon déclarée d'intérêt communautaire</p> <p>2009 ➤ Aménagement de deux nouvelles haltes fluviales communautaires : Cité des arts et Deluz</p> <p>2010 ➤ Aménagement de l'aire de camping-cars communautaire Canot</p> <p>2011 ➤ Aménagement de l'aire de camping-cars communautaire du musée de Nancray</p> <p>➤ Aménagement de circuits pédestres et VTT sur le secteur du Plateau</p> | <p>2016 ➤ Aménagement de circuits pédestres et VTT sur le secteur de la vallée du Doubs (d'Avanne-Aveney à Osselle)</p> <p>2017 ➤ L'Office de tourisme de Besançon devient communautaire</p> <p>➤ Le Camping de Besançon-Chalezeule est déclaré d'intérêt communautaire</p> <p>➤ La taxe de séjour devient communautaire</p> <p>➤ La base de loisirs d'Osselle est déclarée d'intérêt communautaire</p> <p>➤ Aménagement de circuits VTT sur le secteur de la forêt de Chailluz</p> |
|---|---|

Compétences d'autres communes (quelques exemples)

- ✔ **Geneuille** (camping municipal)
- ✔ **Avanne-Aveney** (base kayak)
- ✔ **Villars-Saint-Georges** (gîte de groupe communal)

Un nouveau schéma de développement touristique en cours d'élaboration

Mots d'ordre : impliquer et concerter l'ensemble des acteurs du tourisme local (communes, professionnels, institutionnels) et les partenaires sur et hors territoire (Atout France, Comité Régional du Tourisme ou Montagnes du Jura...).

Objectifs : accroître l'attractivité et la notoriété de notre espace communautaire, promouvoir et étoffer l'offre touristique, améliorer l'accueil et l'accessibilité.

Calendrier : il a été lancé le 17 mars, depuis des groupes avec les acteurs du tourisme ont eu lieu en mai et juin, adoption du projet prévu pour la fin d'année.

Projets

Mars à décembre 2017 : Élaboration du schéma de développement touristique du Grand Besançon

Fin 2017-2018 : Aménagements de circuits pédestres et VTT sur le secteur de la Vallée du Doubs (Thise à Deluz)

Horizon 2018 :

Réhabilitation de la capitainerie du Moulin Saint-Paul

Aménagement d'une piste cyclable

des Prés-de-Vaux au camping de Besançon-Chalezeule

Horizon 2019 :

- Développement d'une politique autour des sports de nature avec la Ville de Besançon
- Réhabilitation et développement de la base de loisirs d'Osselle
- Construction d'une salle d'escalade

Après 2020 : Projet à l'étude de Centre aqualudique



Les chiffres du tourisme 2016, des retombées économiques conséquentes mais encore à améliorer

487 841 nuitées (dont 21 % d'étrangers), pour les hôtels, taux moyen d'occupation 56 %

20 000 nuitées (dont 65 % d'étrangers) pour le camping 3 étoiles Besançon-Chalezeule (111 emplacements)

6 000 nuitées sur les deux aires de camping-cars

5 200 nuitées de plaisanciers en escale (dont 55 % d'étrangers) ; 777 bateaux de passage ou en location longue durée au port fluvial multi-sites du Grand Besançon

8 130 congressistes accueillis lors de 53 événements générant 2 670 976 € de retombées économiques

Nos sites touristiques les plus visités : Citadelle, musée du Temps, cathédrale, FRAC, Maison Victor Hugo, musée des maisons comtoises de Nancray

Top 3 de la clientèle étrangère : Allemagne, Suisse, Bénélux

Définitions

* Le touriste passe au moins une nuitée sur place, pour raison professionnelle (congressiste) ou pour ses loisirs et plaisirs. L'excursionniste passe une journée sur place.

Le mot de Thierry Morton

Conseiller communautaire délégué en charge des relations avec l'Office de tourisme



« Si le schéma de développement touristique est porté par le Grand Besançon, la Ville de Besançon y est étroitement associée et conserve certaines prérogatives, notamment la gestion du patrimoine « Besançon Ville d'art et d'histoire ». Le nouveau schéma va définir une politique cohérente et conquérante, à mener de concert avec les communes de l'agglomération et les territoires voisins. »

2
QUESTIONS
À



JEAN-YVES PRALON,
vice-président
en charge de la Culture,
du Tourisme et des Sports
« Effort commun et éclosion de projets »

Une compétence du Grand Besançon renforcée, c'est-à-dire ?

Depuis sa création en 2001, la CAGB est partie prenante dans le développement touristique de son territoire. Le nouveau schéma doit nous permettre de répondre aux attentes légitimes des professionnels du secteur comme à celles des touristes et des excursionnistes*. Nous avons un vrai potentiel à exploiter. Avec la Ville de Besançon, avec les maires de chacune des 69 autres communes, il s'agit d'unir et de concentrer les efforts pour garantir le meilleur accueil à qui vient en visite, en vacances, en loisirs. Aussi l'Office de tourisme est-il devenu communautaire en janvier 2017 de sorte que son rôle, son action, ne concernent plus seulement la Ville de Besançon mais toute l'agglomération.

Quels sont les projets à plus ou moins long terme portés par le Grand Besançon ?

Ils sont nombreux et concernent l'ensemble de l'agglomération et divers types de propositions d'accueil ou de loisirs, notamment de pleine nature. Ainsi, la capitainerie du Moulin Saint-Paul fera peau neuve d'ici l'été 2018 pour un accueil optimisé des plaisanciers et cyclotouristes. À l'horizon 2019, une salle d'escalade d'envergure internationale devrait ouvrir, avec des voies pour des disciplines qui deviendront olympiques en 2020, et avec des voies spéciales pour personnes en situation de handicap. Par ailleurs, la Ville avec l'appui du Grand Besançon va réhabiliter la piscine Besançon Chalezeule pour 2019. Une piste cyclable sera également aménagée pour la rejoindre depuis les Prés-de-Vaux. Autre projet fort mais envisagé à moyen terme, la création d'un parc aquatique dont l'implantation reste à définir. Toujours sur l'axe des plaisirs nautiques, la base de loisirs d'Osselle, d'intérêt communautaire depuis avril 2017, doit faire l'objet d'une requalification et d'une modernisation, avec un objectif de multiactivités (triathlon, kayak...). L'ensemble de ces projets reflète la volonté du Grand Besançon et de la Ville de renforcer l'offre de sports de nature, appelée « outdoor », qui peut contribuer à attirer de nouvelles clientèles touristiques. Pour cela, d'autres projets sont encore à l'étude (circuits trail...).

2 Les animations de l'été

À travers sa compétence culture et tourisme et grâce à son fonds d'aide aux manifestations, l'agglomération gâte les habitants, les excursionnistes et les touristes en contribuant au développement, sur tout son territoire, de propositions originales, urbaines ou bucoliques. Par ailleurs, durant la belle saison, le Grand Besançon, avec l'aide des

communes, agrmente la Vallée du Doubs de parenthèses musicales grâce aux Mardis des Rives (voir programme encarté). Jolis coins de campagne ou belles rues bisontines, il s'agit d'impulser partout un élan, une dynamique, afin que chacun puisse vivre, où qu'il se trouve, des moments privilégiés selon ses goûts et ses envies.



« Besançon hors saison », un été tout en culture !

Chaque été, la Ville de Besançon publie son cahier estival « *Besançon Hors Saison – un été culturel* », listant les rendez-vous à ne pas rater. Placé cette année sous le signe des échanges et de la rencontre, il offre une mine d'informations pratiques pour un été riche en découvertes.

On y trouve entre autres les Festivals Bien Urbain, Jours de Danse, Orgue en Ville, mais aussi les concerts de la Cour du Palais Granvelle, les visites thématiques de la Citadelle et de Besançon Ville d'Art et d'Histoire, les expositions des musées (le musée s'invite à Planoise, le musée du Temps, le FRAC, la Maison Victor Hugo...) ou encore les différentes séances de cinéma organisées par la Ville ou les 2 Scènes - Scène nationale de Besançon.

VOTRE CALENDRIER ESTIVAL Convivial, gourmand, musical, nomade ou sportif dans le Grand Besançon :

De juin à septembre, exposition sur les anciennes papeteries de Deluz

Du 30 juin au 9 juillet, Festival Orgue en ville à Besançon (www.orgueville.com)

En juillet et en août, « *Mardis des rives* », neuf concerts hebdomadaires gratuits au bord de l'eau (voir plaquette) www.grandbesancon.fr/mardisdesrives

Samedi 8 Juillet, animation Fitness et Zumba à la piscine Besançon Chalezeule (14h-17h)

Du 11 juillet au 29 juillet puis du **8 août au 2 septembre**, Vital'été à la Malcombe, du mardi au samedi, de 14h à 19h, sports et loisirs gratuits pour tous avec la Ville de Besançon

Le 14 juillet, spectacle pyrotechnique de Besançon, et feux d'artifice dans les communes

Du 21 juillet au 12 août, concerts gratuits dans la Cour du Palais Granvelle, les vendredi et samedi

Le 27 août, Fête de la Mirabelle à Amagney

Les 2 et 3 septembre, la Guinguette à la Rodia (14h-21h)

Du 29 août au 3 septembre, 3^e édition de « *Grand Besançon en fête* » (voir ci-contre)

Les 15, 16 et 17 septembre, événement littéraire « *Livres dans la Boucle* » (voir page 7).



Programme disponible dans les lieux publics et sur www.besancon-tourisme.com et www.besancon.fr



Quand rentrée rime avec « festiv'été »...

Envie d'évasion ? Des fourmis dans les jambes ? Des occasions de déambuler, vous allez en trouver plus d'une avec la 3^e édition de « *Grand Besançon en fête* » ! On vous emmène du 27 août au 3 septembre d'Amagney à Roset-Fluans, via Besançon, sa promenade Granvelle, la Rodia, le parc des Glacis et les hauts lieux de la toute nouvelle « *Ligne 3* » ! En route !

Commencer le dimanche **27 août** par la traditionnelle Fête de la mirabelle à Amagney, commune bien connue pour ses fameuses « *prunes d'or* » (voir encadré page 43). Rendez-vous ensuite le 29 août pour l'ultime concert des Mardis des rives à Deluz.

Le groupe Kalarash et son « *P'tit bal Klezmer* » investissent le jardin public de l'impasse du Canal (les papeteries en cas de pluie). Musiques traditionnelles et meneuses de revue entraînent le public dans la danse, freyekhs juives, valse, folklores ukrainien ou bulgare ! De quoi faire tourner les jupes et la tête ! Et pour se rendre sur place, l'idéal, c'est de mettre un petit coup de pédales avec la rando-cyclo de Besançon Tourisme et Congrès. La balade se fait au fil du Doubs autour de l'alimentation en eau de la ville de Besançon et des anciennes papeteries. Alors en selle et en musique, ce dernier mardi d'août fleurit bon les vacances. (info : 03 81 80 92 55)

Après le plaisir de l'oreille vient celui du palais avec la 22^e édition des Instants gourmands, du **jeudi 31 août au dimanche 3 septembre** à Granvelle. Ces journées « *anti malbouffe* » régalent et les yeux et les papilles. Des producteurs qui ont le sens du bio, venus de la France entière, accueillent gourmands et gourmandes, bras et étals grands ouverts !



et tourbillonnante Guinguette (gratuite) vous ramène au bal comme autrefois, comme il n'y en a plus (guère), en deux respirations d'accordéon, à coups de paso doble et de tangos. Le samedi dès 14h, l'orchestre Champagne enflammera le parquet, et le dimanche, Pierre Alain Krummenacher et ses comparses seront sur scène.

Samedi 2 septembre ce sera le grand jour du TCSP ! La mise en service de la nouvelle ligne 3 s'accompagne entre 14h et 17h de visites guidées des sites desservis (Témis, Bouloie, quartiers Vauban et Viotte). En cette occasion, une montgolfière s'élèvera au-dessus du stade Léo Lagrange. À partir de 16h15, on vous attend au Palais des sports pour le geste inaugural et des

animations toniques. Cap ensuite sur le parc des Glacis : fugue musicale, activités familles, pique-nique géant dans l'herbe et enfin, à 21h, feu d'artifice avec paysage sonore, puis concert de clôture.

Chausser de bonnes chaussures le dimanche **3 septembre**, remplir sa gourde et en avant ! Direction le Val Saint-Vitois où trois circuits sont proposés au départ de Roset-Fluans : 5, 7,5 et 14 km. Dès 8h30 jusqu'à 11h30 selon la distance à parcourir. Randonnées mêlant sentiers forestiers, point de vue, et véloroute pour la plus grande, la nature est à l'honneur pour les trois circuits. Au retour, un repas champêtre sera servi à Roset-Fluans (voir ci-dessous).



On quitte le centre-ville le **vendredi 1^{er} septembre**, et on rejoint les Prés-de-Vaux pour un premier rendez-vous à la Rodia. Voilà une soirée qui se dégustera à une « *sauce* » authentiquement brésilienne, la salsa, danse à tempérament, de nature à épicer votre soirée.

Revenir à la Rodia **les 2 et 3 septembre** pour danser encore ! L'incontournable

La rando du Val saint-vitois

- Départ et retour : salle municipale de Roset-Fluans
- Départs toutes les 30 mn dès 8h30 à 10h30 pour le 14 km et de 10h30 à 11h30 pour les deux autres circuits
- Point de ravitaillement à Osselle-Routelle pour le 14 km
- Rencontres avec les élus des communes traversées
- Inscription obligatoire (places limitées) à l'Office de Tourisme 03 81 80 92 55
- Programme complet sur grandbesancon.fr



3 Activités de pleine nature et autres curiosités



À PIED OU À VÉLO, CHEMINEZ « BUISSONNIERS »

- Partout dans le Grand Besançon, des circuits pédestres ou VTT se fauillent dans tous les recoins, pour des parcours panoramiques, confidentiels, sportifs, détente ou thématiques. À noter, en **forêt de Chailluz** 1, 4 circuits VTT ont été nouvellement aménagés.
- Partez à la découverte de la **halte fluviale de Deluz** 2 avec la sortie ornithologique proposée le samedi 22 juillet par le Grand Besançon et animée par la Ligue de protection des oiseaux.
- Entre la côte atlantique française et la mer Noire, de Nantes à Budapest, l'axe européen de **l'Euroveloroute 6**, via le territoire grand bisontin, déroule un ruban confortable et sécurisé !
- Autre grand axe européen, la **« Via Francigena »**, de Canterbury à Rome, passe par le Grand Besançon. Avis aux pèlerins ou simples amateurs de marche !

BIEN S'ACCROCHER !

- Aux falaises de **Montfaucon** 1
- Aux sites d'accrobranche de **Franois** 2
www.montciel-aventure.com
- Aux murs d'escalade d'**Entre-temps** 3
- Aux câbles des parapentes de **« Bison vole »** 4, pour un grand frisson à tire-d'aile
06 62 83 30 46
www.bison-vole.com



AU FIL DES FLOTS

Partir en douce dérive le long des rives, ou savourer un déjeuner croisière, à bord des vedettes de Besançon **Pont de la République** 06 64 48 66 80 1

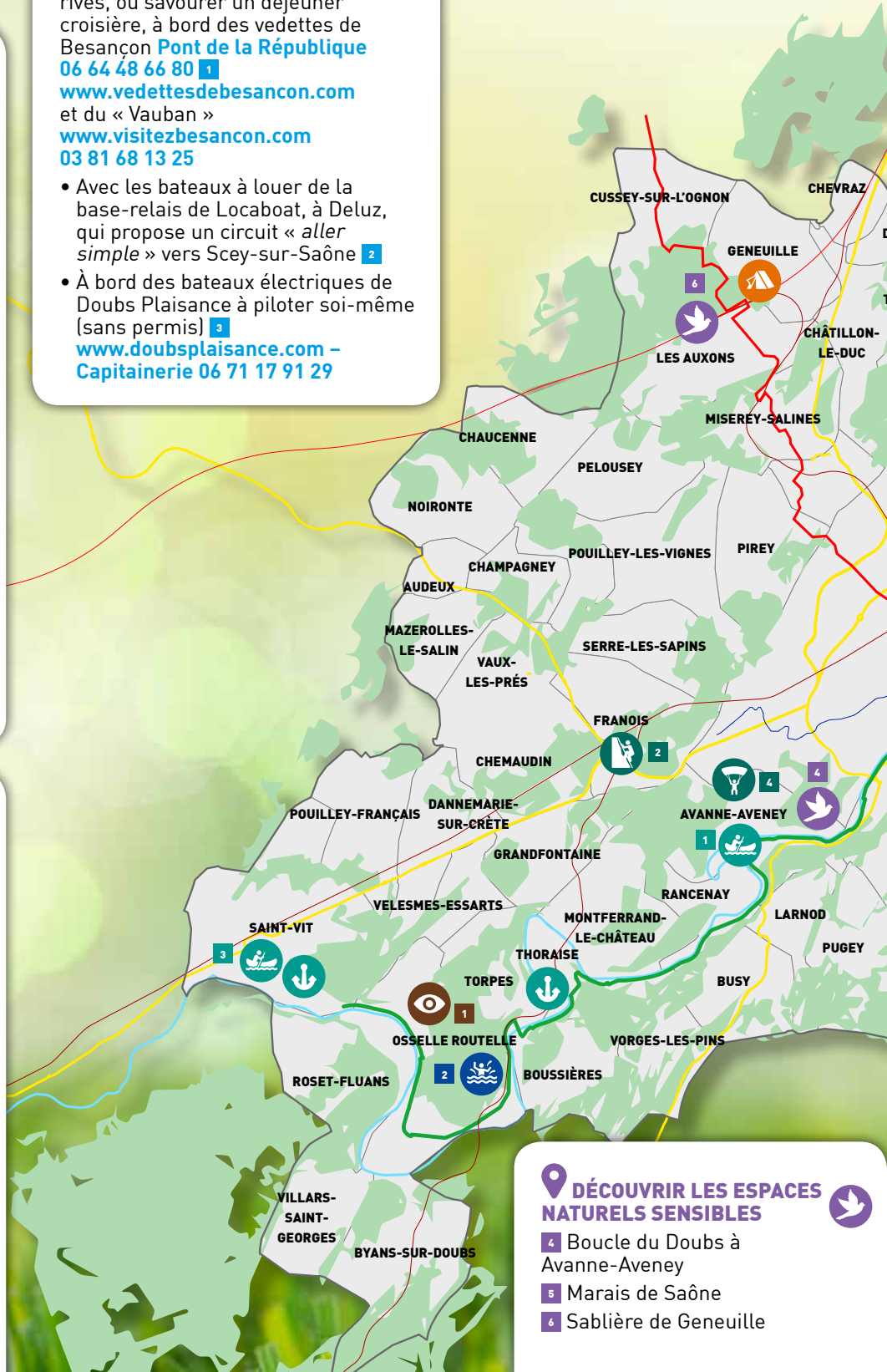
www.vedettesdebesancon.com et du « Vauban »
www.visitezbesancon.com
03 81 68 13 25

- Avec les bateaux à louer de la base-relais de Locaboat, à Deluz, qui propose un circuit « *aller simple* » vers Scey-sur-Saône 2
- À bord des bateaux électriques de Doubs Plaisance à piloter soi-même (sans permis) 3
www.doubsplaisance.com – Capitainerie 06 71 17 91 29



PIQUER UNE TÊTE !

- À **Besançon** : piscine de Port-Joint (ex SNB) ; piscines couvertes Mallarmé et Lafayette ; piscine de Besançon Chalezeule 1
- **Base de loisirs d'Osselle** (projet de réhabilitation) 2



DÉCOUVRIR LES ESPACES NATURELS SENSIBLES

- 4 Boucle du Doubs à Avanne-Aveney
- 5 Marais de Saône
- 6 Sablière de Geneuille

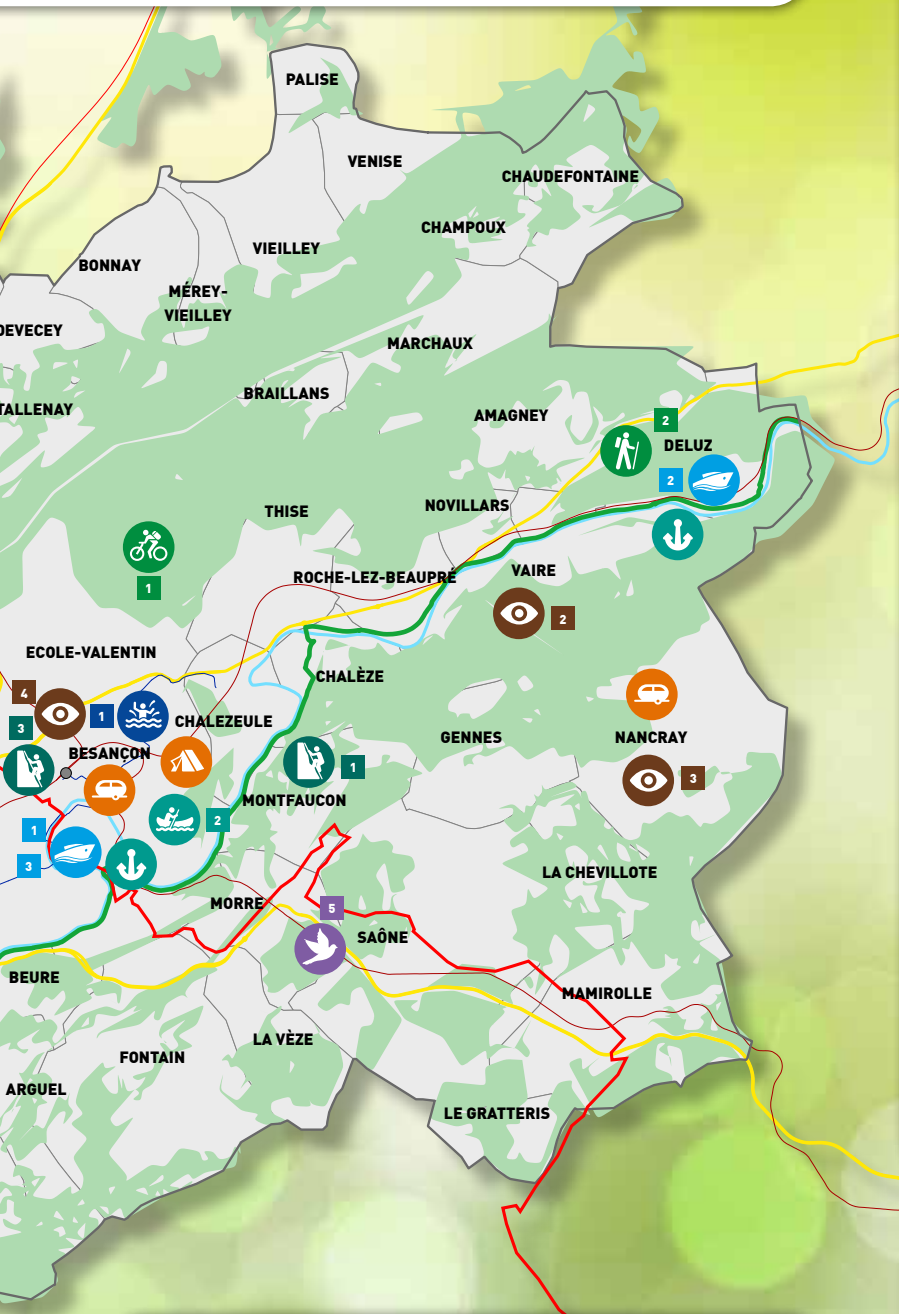
METTRE LA PAGAIE

- **Canoë-kayak d'Avanne** ¹
Aventure
www.woka.fr
- **SNB Aviron à Besançon** ²
www.doubs.paddle.free.fr
doubs.paddle@free.fr
06 51 24 35 46
- **Saint-Vit Canoë kayak**, avec stages enfants tout l'été ³
canoestvit@hotmail.fr
07 68 95 63 49



JETER L'ANCRE

Dans les haltes fluviales de Besançon (Moulin Saint-Paul et Cité des arts), Deluz, Saint-Vit, Thoraise



ET SI VOUS VISITIEZ...

- **Les Grottes d'Osselle** ¹
et leur scénographie lumineuse
www.grottes.osselle.free.fr
03 81 63 62 09
- **Aqueduc d'Arcier** ², circuit découverte avec topo-guide, à faire à pied ou à vélo
03 81 21 32 96
- **Le musée des Maisons comtoises de Nancray** ³, ses habitations reconstruites à l'identique et autres curiosités régionales. Au programme des animations de l'été, notez la journée patrimoniale du 20 août « *Oie wah !* » (attelage, savoir-faire, gastronomie...) et la Semaine du miel du 5 au 15 août
www.maisons-comtoises.org
03 81 55 29 77
- **La Citadelle** ⁴, ses musées (Comtois, animaliers, de la Résistance et de la déportation), ses balades nocturnes théâtralisées du 19 juillet au 12 août pour une découverte du patrimoine Vauban avec « *La fortification dans tous les sens* ». Mais aussi le tout nouveau **Naturalium**, espace d'exposition dédié à la biodiversité, aux couleurs bleu et vert de la biosphère, et ses 6 salles thématiques consacrées à l'Évolution, aux menaces et aux actions de préservation.
www.citadelle.com
- **Les forts de Besançon et du Grand Besançon** ⁴ : partir à l'assaut du patrimoine militaire du XIX^e siècle (association Avalfort 03 81 55 88 18)
- **Musée du Temps** ⁴
03 81 87 81 50 - www.mdt.besancon.fr
- **Maison Victor Hugo** ⁴
03 81 41 53 65
www.besancon-tourisme.com/fr/immanquables/maison-victor-hugo.html

AIRES DE REPOS

On peut monter la tente aux campings de Besançon-Chalezeule, de Geneuille et du site d'Osselle (projet de réhabilitation).
On peut stationner son camping-car à l'aire de Canot à Besançon ou à celle de Nancray.



Office de tourisme et des congrès, laissez-vous guider

Pour une découverte du territoire dans ses grandes et petites largeurs, l'Office de tourisme a élaboré pour vous un programme de visites guidées.



À consulter sur

www.besancon-tourisme.com/pdf/Besancon-visites-guidees2017.pdf



À la périphérie

SECTEUR DAME BLANCHE

À l'heure où nous mettons sous presse, nous n'avons pas reçu la tribune du Secteur « Dame blanche »

SECTEUR SAINT-VIT

La Culture est sans nul doute un bon remède aux situations anxiogènes que notre société nous fait vivre ! En pleine conscience, dès 2014, la nouvelle équipe municipale saint-vitoise a reboosté sa politique culturelle en faveur de ses habitants et plus largement de l'Ouest Bisontin. Cela s'est concrétisé par une offre très diversifiée tant sur les arts graphiques, les arts musicaux que le spectacle vivant... en complément de ce qui existait déjà

SECTEUR OUEST

Le 1^{er} janvier 2017 naissait la commune nouvelle de Chemaudin et Vaux. Problématique initiale : une école qui ne répondait plus aux normes d'accessibilité et l'obligation d'une mise en conformité fin 2017. Soit une enveloppe de 400 000 € que nous n'étions pas prêts à engager sans être assurés de la pérennité de cet équipement. D'où un premier contact à l'été 2015 avec Chemaudin pour étudier les possibilités de scolarisation sur cette commune. Au fil des rencontres, cette problématique a fait place à l'idée de

SECTEUR PLATEAU

Le PLUi, un premier pas vers la communauté urbaine

Il s'en est fallu de peu pour que la minorité de blocage soit atteinte. Les 23 communes opposées au transfert de compétence PLU, représentant 34 000 habitants, n'auront pas suffi. C'est d'autant plus regrettable que 19 communes ne se sont même pas exprimées sur un sujet aussi lourd de conséquences.

SECTEUR SUD-OUEST

Ne pas devenir une Communauté urbaine serait probablement une erreur pour le rayonnement du Grand Besançon mais devenir une communauté urbaine implique des changements importants avec les importantes compétences transférées, aussi bien pour la ville-centre que pour les communes de la périphérie, l'un des challenges sera de garder des élus motivés et impliqués pour conserver une proximité avec les habitants. Pour cela il paraît indispensable que la gou-

vernance soit adaptée à ces changements et que soit mis en place ce que l'on pourrait appeler des conseils de secteurs où pourraient être débattus et validés un certain nombre de décisions ayant des valeurs d'intérêt local avant le passage en bureau et conseil d'agglomération. Pour que les élections municipales aient encore un sens et que les municipalités puissent garder un minimum d'initiatives, les élus communaux doivent avoir encore un rôle à jouer et pouvoir prendre part aux décisions

au niveau des manifestations littéraires. Tout cela s'inscrit dans une démarche globale qui comprend les loisirs au sens le plus large.

La présence d'artistes de renommée, professionnels ou non, place la Cité de Saint-Vit à un rang plus légitime compte tenu de ses 5 000 habitants. Notre intégration dans le Grand Besançon donne à l'action culturelle de Saint-Vit une toute autre dimension dans ce territoire élargi. Cette nouvelle entité doit enrichir davantage l'événementiel délocalisé

création d'une commune nouvelle qui présentait un certain nombre d'avantages. Pour la population de Vaux-les-Prés, c'était la perspective d'un accès à de nombreux services, au premier rang desquels figurait la scolarisation des enfants en un lieu centralisé mais aussi l'accès à des services périphériques : cantine, loisirs, services d'accueil... En « compensation », Vaux-les-Prés apportait à la future commune un potentiel de recettes non négligeable avec le développement de la ZA de l'Échange. Pour la future commune, cela signifiait en outre

Aujourd'hui, il importe d'organiser ce transfert. Naturellement, il a un coût pour la collectivité et donc pour le contribuable. Certains le découvrent. Un service sera créé au sein du Grand Besançon. Il sera chargé du pilotage et de la coordination, représentant une masse salariale annuelle et récurrente de 370 000 €. Sans oublier le coût du PLUi : un million d'euros !

Demain, il sera question de la communauté urbaine, comme s'il suffisait de décerner des

de Besançon. La culture n'a pas de frontière, elle a simplement besoin d'une volonté politique en phase avec les attentes de ses concitoyens.

Pascal Routhier
Maire de Saint-Vit
Conseiller communautaire délégué
du Grand Besançon

le maintien des dotations de fonctionnement à leur niveau de 2016, échappant ainsi à une baisse. Une démarche gagnant-gagnant !

Bernard Gavignet
Maire de Vaux-les-Prés,
Conseiller communautaire délégué
du Grand Besançon

titres pour rendre un territoire plus dynamique et plus attractif. D'ores et déjà, la facture pour les Grand Bisontins s'annonce considérable. Au pays de Victor HUGO, n'a-t-on rien retenu des fables de LA FONTAINE ? Méfions-nous de la grenouille qui veut se faire aussi grosse que le bœuf.

Hugues Trudet
Conseiller communautaire
du Grand Besançon
Maire de Larnod

qui impliquent leurs communes.

Les Vice-Présidents doivent dès aujourd'hui remplir leur rôle d'animateurs afin de faire vivre cette coopération des communes qui peut même aller au-delà des compétences transférées.

Jean-Paul Michaud
Maire de Thoraise
Vice-Président du Grand Besançon

MAJORITÉ MUNICIPALE

L'Agglomération : Espace de construction et de consolidation des solidarités !

Que de chemin parcouru depuis les syndicats de gestion lancés fin XIX^e, et complétés un siècle plus tard par les districts. Besançon et les communes alentour ont vite compris que s'organiser collectivement était une formule gagnante : ce fut le cas dès 1993. Puis, le projet collectif s'est encore amélioré avec la naissance de la Communauté d'agglomération dès 2001, forte de 59 communes. Enfin, nous avons poursuivi les progrès avec l'élargissement de cette année, constituant ainsi une belle fédération de 70 communes, dont certaines se sont même regroupées entre elles dans des projets de fusions réussis. Nous approchons désormais les 200.000 habitants et le travail communautaire réalisé durant toutes ces années est impressionnant ! Il se poursuit...

Quelle que soit la commune où l'on réside, travaille, vient en visite (professionnelle ou touristique), se détend... il est difficile d'ignorer le rôle central qui est celui de l'Agglomération. Zones d'activités, réseau Ginko, marchés locaux, déchets, haltes fluviales, Gare TGV, voie des Mercureaux, Cité des arts, Tramway, French Tech, Institut fédératif cancérologie, Livres dans la Boucle... n'en sont que quelques exemples. On oublie parfois un peu vite les centaines de millions d'euros efficacement investis dans notre territoire, ses infrastructures et bien sûr ses forces vives.

Nous continuons à écrire l'histoire en construisant ensemble, pierre après pierre, la future communauté urbaine. Si cette nouvelle étape s'annonce bien sûr synonyme de progrès et de nouvelles opportunités pour tous dans l'Agglo, elle ne peut être une finalité en soi. C'est pourquoi un « projet de territoire » est en cours d'élaboration, et visera j'en suis sûre à poursuivre le développement des solidarités entre communes de l'Agglomération, mais aussi au service de l'ensemble de ses habitants.

Le « projet communautaire » a toujours reposé sur l'entraide, en répondant mieux ensemble que seuls aux questions qui dépassent les limites communales par leurs enjeux, leur ampleur ou une indispensable coordination. Les élu-e-s communautaires continueront de proposer les mises en commun de ce qui peut être partagé, de déployer ce qui peut être étendu et, surtout, de mener le travail quotidien qui fait de notre territoire un lieu de vie agréable, de services de proximité et de construction d'un dynamique avenir !

Danielle Dard
Conseillère communautaire du Grand Besançon

Plus goûté, plus bio, plus local, de saison : vive le PAT !

Se nourrir, est une nécessité vitale et un plaisir partagé. Nous, consommateurs, sommes de plus en plus exigeants sur la qualité sanitaire, gustative, environnementale et sociale de nos produits alimentaires.

Pour mieux répondre à cette demande l'agglomération bisontine s'est, depuis peu, grâce aux élus écologistes, dotée d'un « plan d'alimentation territorial » (PAT).

En réalisant un diagnostic de la production agricole locale et des besoins alimentaires du bassin de vie, il permettra d'établir un plan d'action concerté pour développer les produits locaux de qualité dans nos cuisines, nos restaurants et nos cantines.

Cette relocalisation d'une partie de notre approvisionnement alimentaire viendra soutenir l'organisation de filières locales, participera à la création d'activités agricoles diversifiées, contribuera à l'installation de jeunes agriculteurs, à la protection des sols et de la ressource en eau.

Ce PAT, validé par un prix décerné par le ministère de l'Agriculture, est donc une excellente nouvelle pour notre économie locale, notre environnement, notre santé et... nos papilles !

Françoise Presse,
Vice-Présidente du Grand Besançon
Claudine Caulet,
Conseillère communautaire
du Grand Besançon

OPPOSITION MUNICIPALE

Exonérer 80 % des Français de la Taxe d'habitation = clientélisme + manque d'audace.

Emmanuel Macron veut exonérer, d'ici à 2020, 80 % des ménages de la taxe d'habitation. Cette mesure va priver les communes et les intercommunalités de 10 milliards de recettes, soit une perte de 36 % de l'ensemble de leurs ressources propres. L'État ne remboursera aux collectivités locales qu'au taux actuel ; les éventuelles augmentations de taux devront être prises en charge par les contribuables.

Cette mesure signifie une reprise en main des finances locales par l'État central, reprise en main qui rendra les futures hausses complexes. Cela dépouillera un peu plus les collectivités territoriales de leur autorité déjà très affaiblie. Et cet encadrement se répercutera forcément sur la taxe foncière, promise à des hausses dramatiques.

Ce cadeau fiscal s'apparente à du clientélisme dans la plus pure tradition politicienne. 20 % des Français paieront seuls la taxe d'habitation et les 80 % d'exonérés ne participeront plus du tout au financement des services publics : l'entretien des voiries, les écoles, les crèches, l'éclairage, l'eau, l'assainissement. Cela va encore diviser les Français face à l'impôt.

Tout le projet d'Emmanuel Macron dit se fonder sur l'audace. Pourquoi n'a-t-il pas l'audace de proposer une révolution fiscale capable de simplifier la vie des administrations et celle des contribuables à coût neutre pour ces derniers ?

La vraie décentralisation commence avec l'autonomie fiscale. Nous en sommes très loin.

Jacques Gersperrin
Conseiller communautaire du Grand Besançon
Sénateur du Doubs

Le Plan Local d'Urbanisme Intercommunal, une obligation imposée à tous :

L'intercommunalité avait pour but la mutualisation des services et des moyens pour soulager les plus petites communes. Elle s'est vite révélée un échelon supplémentaire coûteux par des créations de services et de postes. Le PLUi en est une nouvelle conséquence. Imposé sans que tous ne soient en accord avec, le nouveau service créé à la CAGB sera coûteux en fonctionnement et donc une charge fiscale additionnelle pour le contribuable. Malgré plusieurs dizaines d'avis défavorables émis par des Maires et élus, ce PLUi a été voté. Il s'est imposé à l'ensemble sans autre alternative. On peut appeler cela « un passage en force », une nouvelle loi rétrécissant encore les prérogatives des communes modestes. Décidément, ce genre de choix n'est pas fait pour mettre en confiance les Maires déjà échaudés. Si on voulait faire disparaître les communes conformément à la volonté de l'U.E., on ne s'y prendrait pas autrement...

Philippe Mougin
Conseiller communautaire du Grand Besançon

DANS UN ENSEMBLE DE PAYSAGES
**VISITEZ
LE JURASSIQUÉ**



**Témoignage
un grand chef d'oeuvre de la nature
spécimens vieux de 160 millions
d'années**

En vallée de la Grâce Dieu

La Grotte de la Glacière **03 81 60 44 26**
25530 CHAUX LES PASSAVANT

**Grotte
DE La
Glacière**

**UN SITE
PALÉONTOLOGIQUE**

La seule grotte en
Franche-comté, à présenter un récif
corallien avec ses

**FOSSILES MARINS
ET 3 DINOSAURES**

Tarifs 2017

Adulte	7€
Etudiant	6€
Enfant de 5 à 10 ans	5€

Au cœur du DOUBS (25)



**Le samedi 9 septembre 2017
à Morteau**

**LE RENDEZ-VOUS
SPORTIF ET GOURMAND
DE LA REINE DES SAUCISSES !**

Rejoignez-nous sur facebook
La-Saucisse-de-Morteau

UNE GRANDE BOUCLE CYCLISTE

DES PARCOURS VTT
ET RANDONNÉES PÉDESTRES

DES ANIMATIONS TOUT AU LONG
DU PARCOURS ET À L'ARRIVÉE

UN GRAND REPAS FRANC COMTOIS
ET UN CONCERT

A SUIVRE : LE TOUR DU DOUBS CYCLISTE
LE DIMANCHE 10 SEPTEMBRE

DEUXIÈME
ÉDITION

Enzo Franzini, le Michel-Ange junior du dessert

À 22 ans, le Bisontin Enzo Franzini a été sacré champion de France du dessert junior en mars dernier à Nancy. Avec son « *Lemon Ice* », il a conquis le jury présidé par le chef étoilé Philippe Etchebest et devancé les sept autres finalistes.

L'ÉQUILIBRE PARFAIT

« Les agrumes, traditionnels ou plus exotiques, c'est vraiment ce que je préfère travailler, sourit Enzo Franzini. Pour proposer mon "Lemon Ice" au concours, j'ai fait des essais durant 3 mois afin d'obtenir un équilibre parfait, ni trop acide ni trop sucré. » Un Lemon Ice aux onze éléments qui sont un plaisir pour les papilles (biscuit citron, meringue au poivre de Sichuan, mousse citron vanille, crémeux et sorbet au kalamansi, gelée yuzu, croustillant au citron, glaçage au limoncello...) mais aussi pour les pupilles.

UN CONCOURS EXIGEANT

Le jeune homme d'École-Valentin devait réaliser son dessert sur assiette pour 10 personnes et en 3 heures, ainsi qu'un deuxième dessert imaginé à partir d'un panier-surprise... sans œuf. Fort de son parcours exemplaire (CAP pâtissier avec sa mention complémentaire, suivis d'un CAP chocolatier et d'un BTM pâtissier), encadré par de solides noms régionaux (les pâtisseries Baud et Brignon à Besançon ou désormais le MOF et chef étoilé du Mont-Joly, Romuald



Fassenet), Enzo a su tirer le meilleur parti de son apprentissage le jour de l'épreuve. « J'ai commencé à faire des gâteaux au yaourt avec ma mère quand

j'étais petit et maintenant, grâce à ce concours, je vais sans doute aller travailler dans un palace parisien ! » La cerise sur le gâteau !



École Thierry Marx : 88 % des élèves formés ont trouvé un emploi

Au printemps 2016, le chef étoilé Thierry Marx ouvrait l'École « *Cuisine Mode d'emplois* » dans les anciens locaux de LIP, à Palente. Un lieu chargé d'histoire pour une belle aventure humaine, puisque l'établissement vise à donner aux élèves les clés pour s'épanouir dans leur métier, en étant opérationnels en cuisine ou en salle. Depuis le début de l'École, le bilan est très positif.

« Sur les 82 stagiaires formés, la première année, 88 % ont trouvé un emploi, explique Céline Quinquenel, directrice de l'École. Un taux élevé qui s'explique aussi par l'accompagnement des élèves dans le placement en

entreprise. À noter que si les sessions sont rapidement complètes en cuisine, il y a moins de candidats pour le service en salle. Or, les restaurateurs nous appellent souvent pour trouver des personnes qualifiées dans ce domaine. Les prochaines inscriptions sont ouvertes en juillet pour un début des cours à la rentrée. »

UNE FORMATION GRATUITE

Tous les Grand Bisontins peuvent se rendre compte de la qualité de la formation dispensée à l'École, en dégustant les plats servis à La Manufacture, le restaurant d'application du lieu (ouvert mardi et jeudi midi, réserva-

tion obligatoire au 07 63 33 71 81). Les bénéficiaires du restaurant contribuent au financement de la formation, entièrement gratuite pour les élèves.



Plus d'infos :
www.cuisine.modemplois.com



Musée Baron Martin - Gray

La Jeune peinture

des années 50

Buffet, Bardone, Rebeyrolle, Bourgeois,
Jansem, Minaux, Pradier, Pollet, Genis...

Du 1^{er}/07 au 30/10 2017

Découvrez nos activités sur
www.musee-baronmartin.fr

Tous les jours sauf le mardi 10h-12h / 14h-18h
A partir du 1^{er} octobre : 14h-17h
Ouvert le 14/07



Exposition et animations réalisées
avec le soutien du Ministère de la Culture /
DIRAC Bourgogne - Franche-Comté

Quartier Montboucons



Rue François ARAGO
Vue imprenable - position dominante

**Maisons jumelées de 102 m²
sur 2 niveaux**



27 avenue Fontaine-Argent
Besançon - Tél. : 03 81 53 15 08
ou 06 63 07 39 54

Découvrez toutes nos prestations sur

www.blkimmobilier.com

LE CONT'FER



*Voyages réguliers.
Toute l'année,
sur réservation,
possibilité de repas
dans un authentique wagon restaurant
de l'Orient Express*



Le CONT'FER - BP8 - Place de la Mairie - 25370 LES HOPITAUX NEUFS - www.coni-fer.org
Tél : 03 81 49 10 10

Venise, la champêtrissime !

Aux portes de la Haute-Saône, en pleine vallée de l'Ognon, Venise, sereine et « champêtrissime ». Au nombre des 15 nouvelles venues dans le Grand Besançon, elle confie sa nature profonde au sort commun de l'agglomération. Visite !

« Elle voulait qu'on l'appelle Venise... » De fait, la Vanissia de la fin du XII^e siècle prend son nom définitif en 1266, toponyme qui lui viendrait du celtic viniz (vigne). Car si elles sont plutôt dominées par la croix, ses armoiries portent grappe et tonneau, rémanence d'un passé médiéval vigneron. Mais de ceps aujourd'hui, on n'en trouve plus. Et de la mainmise religieuse ne demeure que l'église édifée sur le plan de la croix grecque signée Martin, architecte bisontin à qui on doit l'achèvement du portail de la Madeleine à Besançon. Symbolique ou pas, ce qui fut d'abord chapelle devint école pour servir aujourd'hui de mairie. Que les époques et la donne changent, le paysage n'en a pas moins gardé intact son charme bucolique.



UN HAVRE DE PAIX

Le moulin a de longue date cessé de tourner, faute de grain à moudre. Mais



la source vive dite des « Cazards » s'écoule toujours sous ses murs, partant irriguer l'embouchure des quatre fontaines lavoirs et le robinet des habitants. Si la source césure le village d'est en ouest, c'est la rue principale Jean Moulin qui distribue du nord au sud une double rangée de robustes maisons. Parmi elles, quelques endormies ne demanderaient pas mieux que de renaître, potentiel démographique inexploité pour l'instant. Grâce aux deux lotisse-

ments, l'un privé, l'autre communal, la population a cependant franchi le seuil des 500 habitants, rattrapant presque le plafond des 600 âmes d'avant la Révolution. Y vivent des Véniziens, anciens ou plus récemment installés, qui pour la plupart travaillent sur le bassin bisontin. Car sur place, pas de zone industrielle ou commerciale. En revanche, la commune peut compter sur sa boulangerie et ses fameuses spécialités « Les délices de Venise ». On se fournit donc au bourg centre de Devecey, ou on pousse jusqu'à Besançon, à travers les lacets du Bois de la Côte par Marchaux, l'été, ou via le trajet plus rapide par Devecey. À une quinzaine de kilomètres à peine de Besançon, les confins du nord agglomération trouvent en Venise des airs d'authentique et bonne campagne.



Le mot de Jean-Claude Contini, maire de Venise

« Content de l'entrée du village dans l'agglomération ? Certes ! À la suite de la dissolution de la Communauté de communes Dame Blanche et Bussière à laquelle elle était rattachée, Venise est l'une des 9 communes (sur 24) à avoir intégré le Grand Besançon en janvier 2017 », précise Jean-Claude Contini, élu maire en 2008, délégué à la Commission Mobilité du Grand Besançon. « L'accès aux services du Grand Besançon, leur soutien aux communes de moindre taille, le fait de pouvoir compter sur leur aide en cas de projets, c'est une satisfaction. De projet pour l'instant, il n'y a

que la création d'une salle des fêtes en vue, à moyen terme. Mais la création d'une ligne régulière de bus vers Besançon serait la bienvenue, pour les jeunes, les actifs comme pour les seniors, de façon à limiter l'usage du véhicule particulier et à faciliter les déplacements de tous les habitants. »



Plus d'infos : mairie.venise@orange.fr



Garde d'enfants à domicile : UNE SOLUTION À LA CARTE

Parce que trouver une "nounou" à Besançon peut s'apparenter à un véritable parcours du combattant, Marie-Amélie Sauvayre tient son agence spécialisée dans la garde d'enfants à domicile.

"La Compagnie des Familles", franchise nationale créée à Paris en 2004.

La Compagnie des Familles Besançon, société spécialisée dans la garde d'enfants à domicile propose des solutions souples, à la carte, qui s'adaptent à chaque situation : pour du périscolaire, pour récupérer les enfants à la sortie de l'école ou de la crèche, les raccompagner à la maison et les aider à faire leurs devoirs mais aussi des nounous à la journée pour les moins de trois ans. **Toutes les solutions sont possibles.**

Avec des parents dont les horaires de travail fluctuent, c'est important de savoir s'adapter !

La disponibilité, l'autonomie et le sens des responsabilités sont les critères de choix que privilégie la Compagnie des Familles dans le recrutement de ses nounous et baby-sitters.

Faire appel à La Compagnie des Familles, c'est aussi accéder aux différentes aides de

la CAF et crédit d'impôt. Les tarifs varient en fonction de plusieurs critères : nombre d'heures par mois, revenus des parents. Par exemple pour une famille qui a besoin d'une personne pour le périscolaire de l'après-midi, soit environ 24 heures par mois, le tarif sera de 528 euros auxquels il faudra déduire 310 euros minimum de la C.A.F., soit environ 220 euros par mois sur lesquels on bénéficie en plus d'un crédit d'impôt de 50%.

Avec des parents dont les horaires de travail fluctuent, c'est important de savoir s'adapter !

Quel que soit votre cas, nous étudions votre dossier afin d'optimiser notre offre alors n'hésitez pas et faites-nous une demande de devis !



La
Compagnie
des
Familles

la meilleure compagnie pour vos enfants

Publi-communiqué



La Compagnie des Familles

11 rue GRANVELLE
BESANÇON

Tél. 03 81 47 36 83

Port. 06 62 54 66 19

besancon@lacompagniedesfamilles.com

www.lacompagniedesfamilles.com

le Rucher des 2 Lacs

Découvrez
le royaume
des abeilles



VISITE GRATUITE

VENTE ET DÉGUSTATION

GIRARD apiculteur

Lieu-dit L'Abbaye, 25160 LABERGEMENT - Ste - MARIE
à 5mn du village, direction Frasne

03 81 69 31 06 - www.facebook.com/lerucherdes2lacs
lerucherdes2lacs@yahoo.fr - www.lerucherdes2lacs.fr

à Roche lez Beaupré



Rue des Hôtes en face de la Mairie
à 500 m de la gare

16 logements du T1 au T3

Très bon rapport qualité/prix



27 avenue Fontaine-Argent
Besançon - Tél. : 03 81 53 15 08
ou 06 63 07 39 54

Découvrez toutes nos prestations sur

www.blkimmobilier.com

Vital'été : le grand terrain de jeu



Moments de partage en vue, du 11 au 29 juillet et du 8 août au 2 septembre dans l'écrin de verdure de la Malcombe, que l'on peut rejoindre en tram et pourquoi pas à pied ou à vélo pour se mettre dans l'ambiance. Vital'été revient en effet sur le devant de la scène pour offrir aux familles grand bisontines un été sportif et culturel, encadré par des dizaines de professionnels pour que, départ en vacances ou pas, tout le monde puisse profiter de ce large éventail d'activités gratuites. Un

choix proposé en intérieur (badminton, tennis de table, judo...) comme en extérieur (escalade, parcours acrobatique, VTT, tir à l'arc...), sans oublier les activités urbaines (skate, parkour, slackline) et les jeux de plage (beach volley, beach soccer...). « J'y viens depuis que j'ai 5 ans souligne Arthur, 12 ans, de Saint-Ferjeux. C'est là que j'ai appris à faire de l'escalade mais aussi des tirs à la sarbacane. Cet été, j'emmène ma cousine Sandra, qui habite Avanne : elle veut essayer les échasses et le hip-hop. » Pour les plus tranquilles, les espaces Sciences et environnement, art et création ou encore santé compléteront le dispositif, sans oublier l'espace Pitchouns destiné aux tout-petits.



Plus d'infos :
Du mardi au samedi de 14h à 19h, hors jours fériés.
Les enfants de - de 8 ans doivent être accompagnés d'un adulte.

Le mot d'Abdel Ghezali, adjoint aux sports

« Déjà 15 saisons estivales rythmées par l'opération Vital'été, pour le plaisir des Bisontins, Grand Bisontins et même au-delà. Cette opération structurante de la politique d'animation de la Ville de Besançon permet chaque année d'accueillir les familles et de faire vivre aux 600 visiteurs journaliers des vacances éducatives, actives et sportives sur le site de pleine nature de la Malcombe. Besançon est fière de Vital'été et de son concept : 165 h d'animations 100 % accessibles et 100 % gratuites. »



Manou Comby : « Une plus grande capacité d'accueil pour La Rodia, tout en conservant une forte proximité entre artistes et public »

LA RODIA VA ENGAGER DES TRAVAUX POUR AUGMENTER LA CAPACITÉ DE SA GRANDE SALLE. POURQUOI UNE TELLE OPÉRATION EST-ELLE NÉCESSAIRE ?

En lien avec notre programmation privilégiant les artistes émergents, le choix initial avait été de jouer la prudence avec une jauge de 850 personnes. Or, il y a une vraie appétence du public local pour la découverte. Nous avons un fort taux de dates complètes et on atteint un remplissage de 75 %, la moyenne française étant de 60 %. Par ailleurs, certains artistes privilégient les salles de plus de 1 000 places.

Pour l'heure, de belles opportunités échappent à La Rodia et aux producteurs régionaux. C'est pourquoi la

grande salle passera à 1 100 spectateurs, grâce à des travaux réalisés en 2018.

EN QUOI CONSISTENT CES TRAVAUX ?

Il s'agira de construire une mezzanine accrochée aux murs de la partie recevant le public. Ce choix architectural permet d'éviter les travaux de gros œuvre, tout en conservant un élément-clé de la salle : une forte proximité entre les artistes et le public. Le coût prévisionnel de l'opération est de 900 000 €.

LA RODIA FERMERA-T-ELLE DURANT LE CHANTIER ?

Non, les travaux seront lancés à l'été, entre deux saisons. Durant le chantier, le Club de 300 places restera ouvert



et rien ne nous empêchera de monter une programmation « hors les murs », comme nous l'avons fait avant notre ouverture en 2011...

VIE ASSOCIATIVE

Vélocampus : « Ne jetez plus vos vieux vélos ! »



Elle a beau s'appeler Vélocampus, l'association qui vise à promouvoir l'utilisation du vélo n'est pas réservée aux seuls étudiants. En effet, ses ateliers d'autoréparation sont ouverts à tous. Environ 330 adhérents y apprennent ainsi à réparer leur petite reine. Ils peuvent aussi y trouver des vélos d'occasion, ainsi que des pièces détachées, le tout à prix malin. Ces services – jusqu'alors proposés sur le seul campus de la Bouloie – sont également disponibles en centre-ville, grâce à l'ouverture, en décembre dernier, d'un second atelier, rue d'Arènes !

« Chacun peut y réparer ou apprendre à réparer son vélo, grâce aux conseils d'une vingtaine de bénévoles et de nos deux salariés », explique Étienne Saint-Marc, salarié de l'association. Nous proposons aussi des pièces d'occasion, parfois introuvables en neuf chez les vélocistes. Il y avait une vraie demande en centre-ville : en quelques semaines après l'ouverture de l'atelier de la rue d'Arènes, nous avons accueilli 130 nouveaux adhérents. »

DES VÉLOS D'OCCASION ENTRE 30 ET 70 €

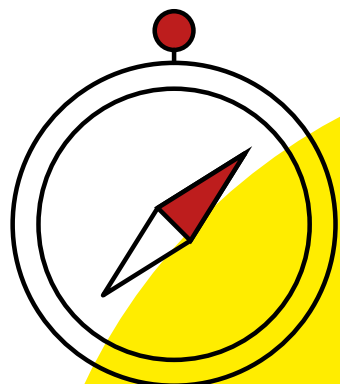
Vélocampus s'adresse aussi à tous ceux qui souhaiteraient se remettre en selle, en proposant des vélos d'occasion, préalablement révisés. Chaque année, l'association propose près de 200 vélos d'occasion, à des prix allant de 30 à 70 €.

Jusqu'alors centrée sur Besançon, la récupération de vélos s'élargit progressivement à toutes les communes de l'agglomération. « Ce faisant, nous espérons monter à 300 vélos proposés par an », évoque Étienne Saint-Marc. Alors, si vous êtes un particulier, une entreprise ou une collectivité et que vous avez de vieux vélos qui traînent chez vous, ne les jetez plus et appelez-nous ! »

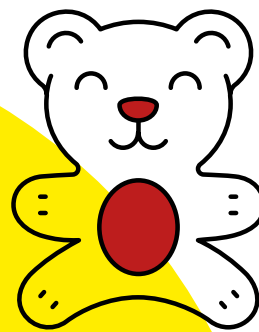


Infos pratiques

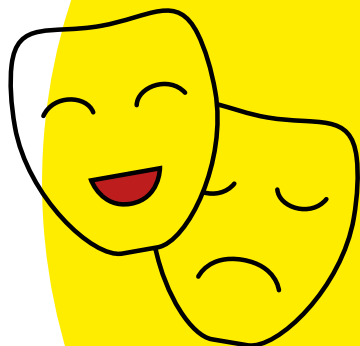
07 69 38 07 49 – www.velocampus-besancon.org

AUJOURD'HUI
À BESANÇON

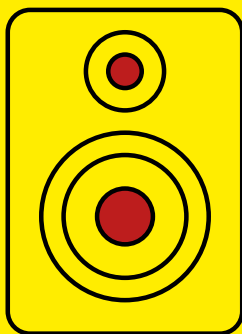
EXPOSITIONS



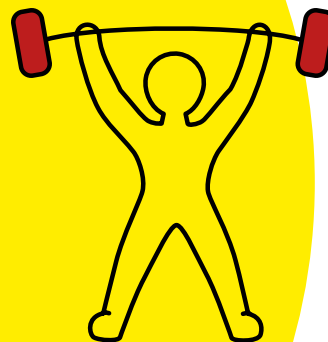
JEUNE PUBLIC



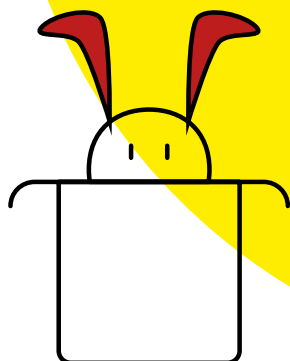
THÉÂTRE



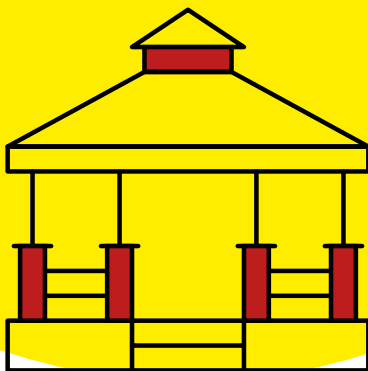
CONCERTS



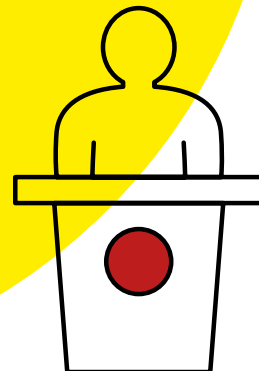
SPORT



SPECTACLES



LOISIRS



RENCONTRES

PLUS DE 350 RENDEZ-VOUS CET ÉTÉ
PAR ICI LES SORTIES !

sortir.besancon.fr



Ville de
Besançon

Une future maison de services au public

Ouverture prévue en janvier 2018 au 7/9 rue Picasso pour la future Maison de services au public ! D'une superficie totale de 1 700 m², le lieu réparti sur 3 niveaux regroupera, en un seul endroit, les services existants dans le quartier de Planoise. La Maison de services



au public (MSAP) sera structurée autour d'un accueil unique et partenarial afin de simplifier l'orientation et l'information des publics. Parmi les services proposés, on y trouvera : un accès au CCAS et à ses services, une équipe d'accueil partenariale, des permanences quotidiennes (CAF, CPAM, CCAS, Mission locale, ...) et hebdomadaires (délégué du procureur, conciliateur de justice, défenseurs des droits, association d'aide aux victimes d'infractions), le Point public/relation aux usagers ainsi que le Centre d'examen de santé (déjà opérationnel) de la CPAM. La présence de la mission du service GUSP (Gestion urbaine et sociale de proximité) permettra la prise en compte rapide des dysfonctionnements sur les espaces publics signalés par les habitants et confortera la dimension pluridisciplinaire de la MSAP. Au niveau installations, celle-ci offrira un espace numérique permettant d'accéder aux portails institutionnels en libre accès, des bureaux et espaces de réunion mutualisés pour le Conseil citoyen et le CCH de Planoise, ou encore pour les associations locales.

SANTÉ

Sus aux tiques !

Que faire en cas de piqûre de tiques ? Ces acariens de petite taille, qui aiment s'accrocher dans les zones chaudes et humides du corps (parties génitales, pli des genoux et de l'aîne, aisselles, cou), doivent impérativement être enlevées à l'aide d'un tire-tique, qui permet de retirer en le tournant sur lui-même (et non pas de tirer) l'animal de l'épiderme. En effet, en cas de fixation prolongée dans la peau, les tiques peuvent transmettre des maladies aux graves conséquences, dont la forme chronique de la maladie de Lyme. La Ville et sa Direction Hygiène-Santé renouvellent pour la 2^e année une campagne d'information

et de prévention sur les piqûres de tiques. Affichage, panneaux informatifs et dépliants, crochets à tique fournis dans les troussees données aux enfants dans le cadre de sorties (écoles, centres de loisirs et périscolaires, associations sportives de plein air...) sont autant de façon de s'informer et de se protéger. Et de connaître les consignes à suivre avant et après une balade en pleine nature pour éviter de futurs dommages pour la santé.



Renseignements :
Direction Hygiène-Santé
au 03 81 87 80 90

” EN BREF

Quartier de Planoise : enquête de satisfaction

Une enquête va être menée sur la satisfaction des habitants/usagers du quartier de Planoise. L'objectif est de dresser le bilan du Programme National de Renovation Urbaine (PRU) 1 et marquer le point de départ vers le PRU 2 (2018-2030). Jusqu'à fin juillet, un questionnaire sera diffusé afin d'inciter les habitants ou usagers du quartier à partager leurs ressentis (questionnaire anonyme) sur leur logement, leur quartier, les grandes opérations urbaines (démolitions, reconstructions...), leurs moyens de transport et le tramway, leurs relations avec les acteurs de la rénovation urbaine et leur vision de l'avenir du quartier. Tous les profils d'habitants ou d'usagers de 15 ans ou plus sont les bienvenus.



Contact :

Élise Thouret -

Département Urbanisme

et Grands projets Urbains - ☎ 06 32 68 53 54

Pour répondre à l'enquête en ligne :
<http://bit.ly/Pruplanoise>

Où en êtes-vous avec votre Mutuelle ?

Le dispositif « Visa santé » proposé par le Centre communal d'action sociale (CCAS) de Besançon et porté par l'association ACTIOM s'adresse à TOUS, sans distinction d'âge ou de situation professionnelle. Chacun peut bénéficier d'une complémentaire santé parmi 10 niveaux de garanties et à des tarifs négociés.

« VISA SANTÉ », POUR QUI ?

- tous les habitants sans mutuelle ;
- tous les habitants exclus des contrats collectifs proposés par leur entreprise ;
- les personnes souhaitant faire le point sur leur contrat actuel pour vérifier l'adéquation budget-qualité des garanties ;
- les personnes ayant besoin de plus de souplesse dans leur budget mensuel.



Pour plus d'informations ou
prendre rendez-vous :
* N° d'appel dédié du CCAS :

03 81 41 22 20

* N° d'appel d'ACTIOM : 05 64 10 00 48

* Le site internet

mutuellepourtous@besancon.fr

www.maisons-jardins-propres-25.com

Maisons
Jardins
propres

Nettoyage de terrasses
SANS DÉGRADATION



SJ
SERVICES à
la personne

ENTRETIEN DE JARDINS



Traitement ANTIMOUSSE par décontamination
des TOITURES et des FAÇADES

AVANT



APRÈS



03 81 56 60 74 - 06 60 47 49 20
maisonsjardinspropres@orange.fr

IMM'OPTIMAL

BESANCON

Le Clos du Tunnel

QUARTIER SAINT-CLAUDE

23

APPARTEMENTS
DE STANDING



ÉLIGIBLE LOI PINEL

Tél. 03 81 56 23 08

contact@immoptimal.fr

www.immoptimal.fr

Coupons
d'Alsace

C'EST UN GRAND CHOIX...

de tissus vestimentaires,
tissus d'ameublement,
tissus patchwork,
stores, tringlerie,
linge de maison,
couettes, oreillers,
mercerie, laine...

Confection de vos rideaux
sur mesure, devis gratuit.



ESPACE VALENTIN FACE À CASTORAMA

1 rue de l'If
25480 ÉCOLE VALENTIN
03 81 56 39 38
valentin@coupons-alsace.fr

Ouvert le lundi de 14h à 19h,
du mardi au vendredi de 9h30 à 12h15 et de 14h à 19h,
le samedi de 9h30 à 12h30 et de 14h à 19h.



LES VÉLOS DE CHAILLUZ

Spécial «Tour de France»

Jusqu'à
-20% sur la gamme
route



* Voir conditions en magasin offre valable du 1^{er} juillet au 31 août 2017



Grand choix de VTT électriques
et VAE



Route - VTT - Vélos électriques - Vente et réparations toutes marques

LES VÉLOS DE CHAILLUZ - 1 route de Marchaux - 25000 BESANÇON
face bowling Palente - Tél : 03 81 84 77 84 - email : velosdeschapprais@orange.fr
www.velosdeschapprais.fr



Visites
commentées
et dégustation
gratuites

Boutique
Vente
directe

Vente
en ligne :
lecriollo
.com

Présent
sur salons et
marchés

Achetez
local !

Quand on aime la vie,
on aime le chocolat !

Nos visites guidées

Individuels
Tous les mercredis et samedis
à 15 heures, sans rendez-vous
(durée 1 heure environ).
Groupes
Réservation possible pour
les groupes de 15 à 60 personnes
du mardi au samedi.
Visites en anglais et en espagnol
pour les groupes sur réservation.



Bienvenue à la boutique de Chalezeule

Ouverte de 10 h à 19h
du lundi au samedi
sans interruption.



Grand parking gratuit, accès libre
à la boutique.
Proche du terminus du tramway
GPS Lat. 47.2655 Long.



Revente de nos spécialités en boutiques-épiceries de Franche-Comté/Bourgogne

Le Criollo
Chocolaterie artisanale

Le Criollo Chocolaterie - ZI Besançon/Thisse-Chalezeule - 03.81.40.07.23



GRAND BESANÇON

- Amagney
- Arguel
- Audeux
- Avanne-Aveney
- Besançon
- Beure
- BONNAY**
- Boussières
- Braillans
- BUSY**
- Byans-sur-Doubs
- Chalèze
- Chalezule
- Champagney
- Champoux
- Champvans-les-Moulins
- CHÂTILLON-LE-DUC**
- CHAUCENNE**
- Chaudefontaine
- Chemaudin et Vaux
- La Chevillotte
- Cevroz
- CUSSEY-SUR-L'OGNON**
- Dannemarie-sur-Crète
- DELUZ**
- Devecey
- École-Valentin
- Fontain
- Franois
- Geneuille
- Gennes
- Grandfontaine
- Larnod
- La Vèze
- Le Gratteris
- Les Auxons
- Mamirolle
- Marchaux
- Mazerolles-le-Salin
- Mérey-Vieille
- MISEREY-SALINES**
- Montfaucon
- MONTFERRAND-LE-CHÂTEAU**
- Morre
- Nancray
- Noironte
- Novillars
- Osselle-Routelle
- Palise
- Pelousey
- Pirey
- Pouilley-Français
- Pouilley-les-Vignes
- Pugey
- Rancenay
- Roche-lez-Beaupré
- Roset-Fluans
- Saint-Vit
- Saône
- Serre-les-Sapins
- Tallenay
- Thise
- Thoraise
- Torpes
- Vaire
- Velesmes-Essarts
- Venise
- Vieille
- Villars-Saint-Georges
- Vorges-Les-Pins

Les Pampilles, le festival champêtre

CHAUCENNE

Spectacles vivants et de qualité rimant aussi avec convivialité : depuis sept ans, le festival des Pampilles a su s'installer dans le paysage de la rentrée. Rendez-vous le samedi 2 septembre pour profiter d'une dizaine de représentations, entre 14h30 et 22h : « *Marionnettes (Cie Valkyrira de Besançon)*, contes, théâtre, lectures, spectacle musical décalé (*Cie des Frères Chrysanthèmes de Nancy*) s'égrèneront entre 14h30 et 22h, avec, pour clore la journée, un grand concert rock blues », souligne Olivier Horiot, l'un des organisateurs.

rieur (garage, église, salle polyvalente, grange...), les représentations sont ainsi maintenues en cas de pluie, avec toujours des solutions de repli. Une journée à des prix attractifs (de 5 à 9 € l'entrée donnant droit à tous les spectacles), destinée à tous les publics, où l'on vient en famille, rire et s'amuser.



Plus d'infos :
<http://festivaldespampilles.monsite-orange.fr>

FESTIVAL INTÉRIEUR/EXTÉRIEUR

Si tout le monde se retrouve derrière l'école, le point d'accueil central du festival, avec son espace bar et restauration, l'originalité des Pampilles passe aussi par ses lieux de diffusion, les habitants mettant à disposition un coin de leur maison ou de leur jardin. Programmées en extérieur (rue, théâtre de verdure, jardins...) mais aussi en inté-



Tu auras un arbre, mon fils...

MONTFERRAND-LE-CHÂTEAU



Raphaël Mazimann, service civique de la commune.

... ou ma fille ! La municipalité propose en effet de planter un arbre pour chaque naissance à venir à Montferrand-le-Château, dans le futur verger situé en bordure du Doubs. Une jolie initiative qui doit tout à Raphaël Mazimann, en service civique à la mairie depuis l'automne dernier. « *La commune a accepté l'idée à 100 %, et a proposé ce terrain suffisamment grand pour y planter une quarantaine d'arbres* », se réjouit le jeune étudiant en master

d'écologie. La commune financera l'achat des plants d'essences locales (pommiers, pruniers, mirabelliers, etc.), mais ce sont les parents de l'année qui pourront, s'ils le souhaitent, planter eux-mêmes l'arbre pour leur nouveau-né. Une cérémonie annuelle est d'ores et déjà programmée au mois de novembre.

UN FUTUR LIEU DE CONVIVIALITÉ

Comme les enfants, le verger communal grandira tranquillement, entretenu par la municipalité : les premiers fruits sont attendus dans 3 ou 4 ans avec une cueillette ouverte aux habitants. « *C'est la seconde raison d'être de ce verger* souligne Raphaël Mazimann : *permettre que tous, jeunes et anciens s'y retrouvent, s'y promènent, en toute convivialité.* » Pour l'heure, on prépare le terrain, qui sera complété par un aménagement destiné à favoriser la biodiversité du site.

Filière viande à Bonnay, toute en proximité

BONNAY

Circuits courts, traçabilité, proximité producteur/consommateur, la filière viande à Bonnay observe ces principes avec une nouvelle génération d'éleveurs : l'EURL GA Gautherot et le GAEC de Champé de la famille Guyez. À 26 ans, Alexandre Gautherot a repris en 2013 l'exploitation de Guy, son père, prolongeant une longue lignée d'éleveurs. La TPE emploie un salarié pour le travail à la ferme. Le cheptel de 130 Limousines et de veaux et le troupeau de 250 brebis et d'agneaux

pâturent l'été au pré (170ha), et passent l'hiver à l'étable. « *Mon statut n'est pas "commerçant" mais éleveur. Si les bêtes sont par obligation sanitaire abattues à l'abattoir de Besançon, c'est moi qui débite puis conditionne la viande que je vends aux particuliers en caissettes ou au détail, dans ma boutique au village, équipée pour la chaîne du froid et aux normes d'hygiène.* » Le grand-père faisait les tournées, le père a sédentarisé l'activité, aujourd'hui Alexandre a tout

juste l'achalandage suffisant pour sa clientèle. C'est dire si la formule plaît.

FRAÎCHEUR ET AUTHENTICITÉ

Au lieu-dit « *Le Champé* » cette fois, les Guyez exploite le GAEC de 400 ha depuis 1997. Ici aussi, Limousines et veaux sont élevés dans la tradition, nourris naturellement (herbe, foin, sous la mère). Organisation rodée : laboratoire de découpe agréé sur place, emballage direct sous vide des caissettes de 11 ou 15 kg, espace de vente à la commande où s'écoulent une à deux bêtes par mois. « *Les clients des environs et au-delà apprécient la fraîcheur et l'authenticité du goût.* »



Contacts :
EURL GA,
39 route de la Vallée

☎ 03 81 57 80 48

☎ 06 43 72 57 46

GAEC de Champé

☎ 03 81 57 88 85

gaecdechampe@gmail.com

☎ 06 71 78 85 02



Alexandre Gautherot dans sa boutique, au village.

Un marché dominical au village

BUSY

L'arrivée des beaux jours a vu la création, début mai à Busy, du « *marché du val* », le dimanche matin de 8h30 à 12h30. « *Nous proposons pour commencer un rythme bi-mensuel, les 1^{er} et 3^e dimanches du mois, explique Laetitia Dornier, l'une des responsables du projet pour l'association du val de Gevrey. Si le succès est au rendez-vous, nous espérons passer à une cadence hebdomadaire.* » Grâce au dynamisme de l'équipe organisatrice et d'une poignée de producteurs, pains et pâtisseries, fruits et légumes, fromages de chèvre, viande bovine, spécialités orientales, miels, vins, escargots se partagent les étals, dans l'attente de nouveaux venus. « *Le village, qui n'a plus d'école, devenait*

tristounet. D'où l'idée de cette nouvelle manifestation, qui permet d'échanger et de se rencontrer. » Visant à promouvoir les circuits courts et des produits de qualité, le marché est complété par un coin buvette. Pour inciter les habitants à revenir, une tombola permet de gagner un panier garni chez l'un des producteurs... panier à retirer sur place le dimanche suivant. Proposé jusqu'à mi-octobre sur le stade prêté par la commune, qui soutient le projet, le marché marquera une pause hivernale avant de reprendre au printemps 2018.



Contact :

☎ 06 28 18 08 18 et

laetidor25@gmail.com

Hommage à Claude Paulin

MISEREY-SALINES

Jean-Louis Fousseret et les élus du Grand Besançon souhaitent rendre hommage à Monsieur Claude Paulin, ancien maire de Miserey-Salines, décédé le 23 mai dernier. Claude Paulin a été Maire pendant 4 mandats, de 1977 à 2001. Parmi les nombreuses réalisations dont il est à l'origine, on peut citer le groupe scolaire, la salle polyvalente et les pavillons (31) des gendarmes du peloton autoroutier. Par ailleurs, avec ses collègues Maires d'École-Valentin et Châtillon-le-Duc, il a été la cheville ouvrière au début des années 80 de la construction de l'espace Valentin, creuset de plus de 4 000 emplois. Nous adressons nos plus sincères condoléances à sa famille et à ses proches.



Deluz : l'atelier nautique a trouvé son rythme de croisière

DELUZ

C'est bien connu : un plaisancier qui veut voyager loin doit ménager son embarcation. Ça tombe bien, la halte fluviale de Deluz dispose d'un chantier nautique pour cela. Depuis 2013, l'équipe de Doubs Plaisance y réalise tous les travaux nécessaires, depuis la petite manutention jusqu'au réaménagement intérieur, en passant par la réparation des moteurs ou la protection des coques.

UN SAVOIR-FAIRE DÉCLINÉ POUR LES... CAMPING-CARS

« Sous la responsabilité d'un chef d'atelier, entre quatre et six personnes handicapées et en insertion professionnelle répondent aux besoins des propriétaires de bateaux de la région, explique Pascal Grandmottet, responsable de la filière « tourisme » du Pôle « travail protégé » de l'ESAT. Nous avons récemment étendu notre palette de services aux camping-cars. Leurs propriétaires ont des attentes

similaires à celles des plaisanciers sur le plan des équipements intérieurs, de l'électricité, de la gestion des eaux propres et usées, etc. »

Pour accueillir l'atelier, la commune avait engagé d'importants travaux de réfection sur d'anciens locaux de la

papeterie locale. « Une autre partie rénovée du bâtiment nous permet aussi d'organiser des animations culturelles et le marché mensuel », précise Sylvaine Barassi, Maire de Deluz. Tout pour donner envie de jeter l'ancre à Deluz, en somme...



Châtillon-le-Duc, objectif zéro pesticide

CHÂTILLON-LE-DUC

Pour l'entretien de ses 52 km de voiries, trottoirs et autres espaces publics, Châtillon-le-Duc a pris dès début 2016 des mesures alternatives à l'usage de produits phytosanitaires. Loi de transition énergétique pour la croissance verte, démarche « Zéro phyto » et engagement pour le développement durable se concrétisent par la mise en place d'un plan de désherbage. Élaboré avec le Grand Besançon et la FREDON Franche-Comté, celui-ci sera confié aux bons soins de l'équipe technique municipale, non plus à un prestataire privé, d'où une économie de 7 000 €/an. Ce plan suppose l'acquisition d'une balayeuse spéciale (57 000 € HT), d'un désherbeur mécanique (8 000 € HT) et d'une station de brûlage (800 € HT), pour laquelle des demandes de subvention ont été faites à l'Agence de l'Eau. Une démarche collective avec quatre autres communes de la CAGB est menée en parallèle pour

la démonstration de matériel et en vue d'éventuels achats mutualisés.

PROTÉGER LA BIODIVERSITÉ

Par ailleurs, des zones laissées non tondues, des zones « Bzzz » pour favoriser la pollinisation des abeilles, la création de vergers communaux, d'une vigne et de carrés de jardins pour enfants constituent autant d'actions pour la préservation de la biodiversité, conduites en partenariat avec les écoles.



Hommage à François-Xavier Joubert

CHÂTILLON-LE-DUC

Le Grand Besançon souhaite rendre hommage à Monsieur François-Xavier Joubert, Maire de Châtillon-le-Duc de 1977 à 1995, décédé le 15 mai dernier. Dès le début, François-Xavier Joubert affiche la volonté de regrouper les communes pour travailler ensemble. Très attaché au développement économique de sa commune, il participa activement à l'élaboration du projet de la Zone d'activité économique sur le secteur de Valentin. Ardent défenseur de l'intercommunalité, François-Xavier Joubert a posé les fondations de la future CAGB en participant activement au Conseil des communes du Grand Besançon en tant que co-président aux côtés de Robert Schwint. Jean-Louis Fousseret et les élus adressent leurs plus sincères condoléances à sa famille et à ses proches.



Cussey-sur-l'Ognon, une nouvelle mairie en 2018 et bien d'autres projets encore

CUSSEY-SUR-L'OGNON

Avec des locaux de 50 m², les services municipaux de Cussey-sur-l'Ognon commencent à se sentir à l'étroit dans la mairie actuelle. Une situation qui appartiendra bientôt au passé...

« Pour accueillir les habitants dans les meilleures conditions, nous lançons la rénovation de l'ancienne poste, à compter de cet automne, explique Jean-François Menestrier, Adjoint en charge des bâtiments et du PLU. Nous espérons y emménager à la rentrée 2018. Ce bâtiment offrira 80 m² de bureaux et une extension de 110 m² accueillant un hall et une salle de conseil et de cérémonies. »

ECO-QUARTIER ET PARC ARBORÉ

La nouvelle mairie sera implantée à côté de la salle de convivialité et à proximité de commerces. « Nous avons deux autres projets sur ce secteur, ajoute l'Adjoint. Un éco-quartier d'une quinzaine de logements est inscrit au PLU. Nous souhaitons aussi créer un parc d'une vingtaine d'ares avec un chemin arboré, des jeux et des tables. » Récemment, la Mairie a aménagé des voiries, des trottoirs, des parkings et des passages piétons au niveau du pôle

de services médicaux de la rue des Corvées. La création à venir de voies « mode doux » évitera aussi aux piétons et aux cyclistes d'emprunter la RD 1. Avoir un bourg à la centralité affirmée, c'est bien, pouvoir y cheminer de façon sécurisée et confortable, c'est mieux !



AGGLO INSOLITE

Le paddle débarque dans le Doubs !

RIVES DU DOUBS

Sport en plein essor, le Stand Up Paddle (SUP pour les initiés ou simplement Paddle), cette planche sur laquelle on pagaie debout, se développe dans le Grand Besançon. Des sorties de 3 à 15 km sur le Doubs depuis Arcier jusqu'à Ranchot et particulièrement entre Avanne-Aveney, Beure, Velotte et le centre-ville de Besançon sont proposées par Laurent, fondateur de Doubs Paddle. « Il y a un réel engouement partout en France, explique-t-il, et jusqu'alors, pas de structure autour de Besançon. Dans le secteur, nous avons la chance que le Doubs soit ici navigable, sans courant ni rapide quand le débit est faible... »

FAIRE PARTAGER UNE PASSION

Cet enseignant à Besançon ne cherche pas le profit commercial,

juste à faire partager sa passion pour ce sport facile d'accès et sécurisant qui se pratique en pleine nature. La première séance de découverte est gratuite et « chacun donne ensuite ce qu'il veut pour participer à l'entretien du matériel ». Laurent met à disposition ses paddles, simples à manipuler. Certains pratiquants ont déjà leur matériel, ce qui permet de former un petit groupe d'une douzaine de personnes qui pagaient de concert, sur les eaux calmes de la rivière, dans un environnement « tranquille et naturel, souligne Laurent. On est entouré de paysages splendides, avec le chant des oiseaux pour compagnie. Et c'est parti pour 1 à 3 h de balade et de zénitude ». Des sorties sont proposées sur rendez-vous le soir après le travail ou le week-end, selon les disponibilités de chacun.



Contact :
Retrouvez « Doubs
Paddle » sur Facebook

ou par ☎ 06 51 24 35 46





Le Magicien des couleurs, un opéra pour enfants dès 4 ans

Il n'y a pas d'âge pour apprécier l'opéra ! Les mélomanes en herbe – et ceux qui s'ignorent – pourront ainsi découvrir *Le Magicien des couleurs*, une œuvre accessible à partir de 4 ans, proposée au Théâtre Ledoux, le vendredi 7 juillet (à 20h).

Confortablement installé dans son fauteuil, le jeune spectateur sera plongé dans la nuit des temps, dans un monde où les couleurs n'existent pas. Presque tout y est gris et ce qui n'est pas gris est noir. Mais c'est sans compter avec un magicien qui vit dans ce pays pas comme les autres... « *Il me semble qu'il manque*

quelque chose à ce monde, dit-il un matin. Qu'il pleuve ou que le soleil brille, on ne fait pas la différence... »

Pour oublier cette triste réalité, il s'amuse à faire des expériences, jusqu'au jour où il découvre quelque chose de bizarre au fond de sa marmite...

UNE DÉCOUVERTE GRATUITE

Pour raconter cette histoire, les classes de piano, de musiques actuelles et d'art dramatique du Conservatoire à Rayonnement Régional ont monté un spectacle en collaboration avec les chorales de l'école Jean Macé et le



Jeune Orchestre Symphonique. Leur invitation est d'autant plus séduisante que le spectacle est gratuit (attention, réservation obligatoire).

Infos pratiques :
réservation à adresser à juliette.gilabert@grandbesancon.fr ; billet à retirer au Conservatoire du Grand Besançon.

AGENDA

OHMB

Fête avec l'école de Fanart

Spectacle de chants et musique
vendredi 30 juin
de 9h30 à 11h30
12, rue Weiss - Besançon

Réunion de rentrée

Samedi 9 septembre
de 10h à 12h
12, rue Weiss - Besançon

MJC PALENTE

Stage : Les choristes font leur clip !

Orchestre, chant et vidéo
Du 10 au 21 juillet à Besançon
06 09 48 66 25
www.mjc-palente.fr

Inscriptions et renseignements

À partir du 30 août
06 09 48 66 25
www.mjc-palente.fr

CAEM

Inscriptions et renseignements

à partir du 29 août
www.caem-besancon.fr

Portes ouvertes

Samedi 9 septembre
de 9h à 17h
13 avenue de l'Île de France, Besançon

Rentrée

lundi 18 septembre

EMICA

Rentrée

Lundi 11 septembre
www.emica.fr

ECOLE DU PLATEAU

JPO

Samedi 1^{er} juillet
Centre culturel de la Messarde, Saône

Stage de chant

du 10 au 12 juillet
Centre culturel de la Messarde, Saône

Inscriptions

Ouvertes - clôture le 28 août
emplateau@gmail.com

ASCMC

Inscriptions

mercredi 6 septembre,
de 17h à 20h
Salle Polyvalente
Miserey-Salines
www.ascmc.fr

ASEP

Inscriptions

À partir du lundi 4 septembre
22 rue Résal, Besançon

CLUB DE LOISIRS DE GRANDFONTAINE

Rentrée Atelier Musical

Mercredi 6 septembre
de 16h à 19h et vendredi
8 septembre de 17h à 19h.

Reprise des cours

à partir du 18 septembre
bernadette.lanquetin@orange.fr

Mardis « dérives... »



Se laisser dériver au bord de l'eau, au fil de la musique. C'est le plaisir auquel nous invitent les Mardis des rives cet été, du 4 juillet au 29 août. Chaque semaine, en début de soirée (19h), un concert gratuit s'amarrera sur les rives du Doubs avec des formations choisies par le Grand Besançon avec les écoles de musique du territoire et le Conservatoire. Parmi les artistes invités, certains sont issus de l'école de musique et de danse de la MJC Palente.

L'une des neuf dates à retenir nous emmène par exemple le 25 juillet à Chalèze où l'esplanade Grande Rue (la salle des fêtes en cas de pluie) offrira une scène de plein air à deux groupes. En première partie, le Gerchouine and Fire Saxophone Quartet de Rémy Malavaux, Sofiane Messabih, Gilles Michaud-Bonnet et Philippe

Lapierre, proposera un joyeux vagabondage à travers les musiques du monde. Place ensuite à la Compagnie Duende Flamenco ! Magalie Journot et Sidney Balsalobre tiendront respectivement les palmes et la guitare tandis qu'Albane Mathieu Fuster et Laurence Marion-Diaz nous attireront au cœur de la danse flamenca, intense, dramatique et sensuelle. Pour les amateurs de modes de transport doux, Besançon Tourisme et Congrès offre de rejoindre Chalèze à vélo via un itinéraire sur le thème du passé industriel de Besançon, des anciennes papeteries et soieries artificielles des Prés-de-Vaux.



L'intégralité du programme sur www.grandbesancon.fr/mardisdesrives.

Concerts gratuits estivaux dans la cour du Palais Granvelle

VENDREDI 21 JUILLET 21H

LA MAMBANEGRA
(Musique latine / Colombie)

SAMEDI 22 JUILLET - 21H

TABLEAUX D'UNE EXPOSITION IMAGINAIRE
FABRICE FERREZ ET MARC PANTILLON
(Musique classique / France - Suisse)

SAMEDI 22 JUILLET - 11H

PROMENADE CHAMARS,
pour une nouvelle édition de la « Pétaque Sonore »

VENDREDI 28 JUILLET 21H

LA FÉLINE
(Pop / France)

SAMEDI 29 JUILLET - 21H

ANGUILLES, ANGUILLES !
ENSEMBLE ISABELLA
(Musique ancienne / France)

VENDREDI 4 AOÛT - 21H

OLIVIER GOTTI
(Blues / France)

SAMEDI 5 AOÛT - 21H

SUR LA LAGUNE
ENSEMBLE DUCTUS
(Musique baroque / France)

VENDREDI 11 AOÛT - 21H

MAGGY BOLLE
(Chanson française / France)

SAMEDI 12 AOÛT - 21H

SÉRÉNADES AU PALAIS
ENSEMBLE AZIMUT
(Musique classique / France - Belgique)

SAMEDI 8 JUILLET 2017

MAMIROLLE
MAMIROLLE
FAIT SON SHOW !

La commune se mobilise pour l'association Prader Willi parrainée par Lilian Renaud, qui finance la recherche sur les maladies génétiques rares.

À partir de 10h à la salle des fêtes

Contact : 06 45 23 33 62

SAINT-VIT

CONCERT DES JEUNES DE SAINT-PÉTERSBOURG

20h30 en l'église de Saint-Vit

Contact : 03 81 87 40 40

DIMANCHE 9 JUILLET

THISE
VIDE-GRENIERS

Organisé par le club TCFC
De 6h à 18h, place Paterstein

Contact : 03 81 80 73 98

JEUDI 13 JUILLET

DEVECEY
FESTIVITÉS
FÊTE NATIONALE

Lâcher de ballons suivi d'un barbecue à la halle puis traditionnel bal populaire

Contact : 03 81 56 83 63

JEUDI 13 JUILLET

POUILLEY-LES-VIGNES
FESTIVITÉS
FÊTE NATIONALE

Barbecue, DJ, lampions
À partir de 20h à la salle des fêtes ou en extérieur (selon le temps).

contact : 03 81 55 40 31

VENDREDI 14 JUILLET

CUSSEY-SUR-LOGNON
FESTIVITÉS
FÊTE NATIONALE

Repas champêtre à partir de 18h organisé par le comité des fêtes suivi du traditionnel feu d'artifice à la tombée de la nuit.

Contact : 03 81 57 78 62

MAMIROLLE
FESTIVITÉS
FÊTE NATIONALE

Jeux intervillages à partir de 14h30, grand bal gratuit à partir de 21h30 et feu d'artifice dès 22h30

SAMEDI 15 JUILLET

ÉCOLE-VALENTIN
FESTIVITÉS
FÊTE NATIONALE

Pique-nique municipal à 19h et feu d'artifice à 22h30

Contact : 03 81 53 70 56

Don du sang : partagez votre pouvoir !

La période d'été est traditionnellement difficile en termes de stock de produits sanguins pour l'Établissement français du sang. Les donateurs sont moins présents alors que les besoins sont toujours aussi importants pour les malades et blessés de la région. Chaque jour, 588 dons sont nécessaires pour répondre aux demandes des établissements de santé. Il y a forcément une collecte près de chez vous... alors partagez votre pouvoir, donnez votre sang !



Retrouvez le listing complet des collectes de sang organisées cet été : dondusang.efs.sante.fr



© Ville de Besançon



CALENDRIER DES COLLECTES

JEUDI 13 JUILLET

BESANÇON
De 10h à 14h et de 15h30 à 19h30
Salle Proudhon au Kursaal

MARDI 01 AOÛT

BOUSSIÈRES
De 16h30 à 20h
Maison des Loups

LUNDI 24 JUILLET

SERRE-LES-SAPINS
De 16h30 à 20h
Centre culturel sportif loisir

JEUDI 03 AOÛT

THISE
Salle des Fêtes
De 16h à 20h

LUNDI 31 JUILLET

SAÔNE
De 16h à 19h30
Espace du Marais

JEUDI 31 AOÛT

MISEREY-SALINES
De 15h30 à 19h30
Salle polyvalente

ÉTABLISSEMENT FRANÇAIS DU SANG BOURGOGNE FRANCHE-COMTE

Hauts du Chazal
TEMIS Santé

L au V : 8^h à 17^h
S : 8^h à 12^h

Arrêt Tram : UFR Médecine

Arrêt bus : ligne 14 « Dolto »

www.dondusang.net

Le Grand Besançon est partenaire du Don du sang



SAMEDI 2 SEPTEMBRE**MONTFERRAND-LE-CHÂTEAU
FÊTE DU VILLAGE**

Animations de 14h à 18h. Bal et feu d'artifice en soirée (si le temps le permet). Buvette et restauration.
Contact : 03 81 56 52 09

DIMANCHE 3 SEPTEMBRE**DEVECEY
FÊTE DU VILLAGE**

Repas sur réservation puis fête foraine et animations dans le parc
Contact : 03 81 56 83 63

La mirabelle, belle prune en fête à Amagney

Depuis 1997, les plus gourmands ont pris l'habitude de bloquer le dernier dimanche du mois d'août dans leur agenda : c'est la Fête de la mirabelle à Amagney ! Le 27 août, à partir de 10h, la « *prune d'or* » y sera proposée sous toutes ses formes : nature, confiture, tartelette, eau-de-vie, etc. L'an passé, trois tonnes de mirabelles ont été écoulées dans la journée.

UN NOYAU SOUFFLÉ À 9,52 M

Organisée par une cinquantaine de bénévoles, la Fête propose également un ensemble d'animations pour petits et grands. « *Le Grand Besançon nous apporte son soutien, en organisant un spectacle de rapaces, couplé à une exposition, ainsi qu'un grand feu d'artifice dans la soirée*, explique Jean Martinez, bénévole de l'association « *La mirabelle en fête à Amagney* ». Bien sûr, il y aura aussi les animations traditionnelles : le marché paysan et d'artisanat d'art, l'apéritif en musique, la fanfare « *L'écho de la Loue* », de la musique country, des jeux pour les enfants ou encore le concours de lancer



de noyau. L'an passé, le vainqueur avait soufflé le sien à 9,52 m ! Record à battre !

Entrée libre.
Programme complet :
www.mirabelle-amagney.com

**RESTEZ
CONNECTÉS**

Vous pouvez également retrouver l'agenda "Sortir" sur

www.sortir.besancon.fr
 et sur

www.grandbesancon.fr

BATEAUX DU SAUT DU DOUBS

BATEAU DE BESANCON

Croisières
Promenade

Croisières
Repas

(sur réservation
uniquement)

www.sautdudoubs.fr

03.81.68.13.25

www.bateau-besancon.fr



FACEBOOK

LA PHOTO DU MOIS :

Les orages ont du bon car ils nous offrent de jolies couleurs... comme ici ce matin à l'aube, dans le ciel de Thoraise ! Merci à Corinne Collaud

FACEBOOK

LA VIDÉO DU MOIS

Près de 25 000 vues pour la vidéo des tyroliennes installées au-dessus du Doubs à l'occasion du raid Handi Forts !



INFO MAGAZINE

Si vous connaissez quelqu'un qui ne reçoit pas le magazine contactez-nous :

✉ magazine@grandbesancon.fr

☎ 03 81 87 88 82

Le magazine est téléchargeable sur notre site :

www.grandbesancon.fr

INSTAGRAM



Un peu de fraîcheur avec le lavoir des Auxons. Magnifique patrimoine mis en valeur par Emmanuel Eme.



Instagram :

@grandbesancon_monagallo



LinkedIn

À Besançon, l'Université de Franche-Comté se dote d'une machine de pointe pour décortiquer l'ADN. Le Grand Besançon et ses partenaires toujours en pointe dans le secteur biomédical !



Invest in Grand Besançon

LES SECRETS DE L'AQUEDUC D'ARCIER BIENTÔT DÉVOILÉS GRÂCE À LA RÉALITÉ AUGMENTÉE

Construit au 1^{er} siècle, l'aqueduc d'Arcier a su traverser les âges pour témoigner du génie architectural des Romains. En effet, pour acheminer l'eau depuis les sources d'Arcier jusqu'à Besançon, ils avaient réussi la prouesse de suivre une pente constante de 0,22 %, sur près de 10 km ! Malheureusement, leur ouvrage est aujourd'hui menacé de disparition.

« **S**ur les parties aériennes de l'aqueduc, il ne reste plus que des tronçons épars, menacés par les intempéries et l'urbanisation,



explique Jean-Pierre Mettetal, président de l'association « L'aqueduc d'Arcier, patrimoine historique ». À cela s'ajoute un manque de visibilité qui nuit à la conservation de l'ouvrage. Pour palier ce problème, notre association a initié un projet de réalité augmentée. Le but est de permettre aux promeneurs de découvrir l'aspect originel de l'ouvrage, comme si les Romains n'avaient jamais cessé de l'entretenir ! »

FINANCEMENT PARTICIPATIF : DEVENEZ MÉCÈNE DÈS 5 € !

Comment ça marche ? Il s'agit d'une application smartphone qui, lors d'une balade sur le terrain, fait automatiquement apparaître une image 3D – ou un texte explicatif – sur l'écran d'un téléphone pointé vers un vestige de l'aqueduc. Pour réaliser son projet, l'association a lancé une campagne de financement participatif sur la plate-forme Dartagnans. D'ici le 14 juillet, l'objectif est de col-



lecter 3 000 € qui viendront abonder les fonds versés par les collectivités partenaires.

Ces dons ouvrent droit à une déduction fiscale et l'association a aussi prévu des gratifications, en fonction du montant versé.

Il est possible de devenir mécène de l'aqueduc dès 5 € !

Un livre pour tout savoir sur une construction (trop) méconnue

Sans lui, la cité romaine de *Vesontio* (la future Besançon) n'aurait sans nul doute pas connu le même essor. Pourtant, l'aqueduc d'Arcier – le seul de cette importance connu en Franche-Comté – reste méconnu du grand public. Une injustice réparée par la Direction Régionale des Affaires Culturelles qui vient de lui consacrer un livre scientifique : *À Vesontio (Besançon, Doubs), l'aqueduc romain d'Arcier* (publié dans la collection « Archéologie en Franche-Comté »). « Sa lecture peut être prolongée par une visite guidée avec notre association », glisse Jean-Pierre Mettetal.

Pour participer au financement participatif : www.dartagnans.fr

Un spécialiste bisontin de la modélisation 3D

Pour concrétiser son projet, l'association « L'aqueduc d'Arcier, patrimoine historique » s'est tournée vers le bureau d'études Héritage Virtuel. Un choix logique, puisque ce spécialiste français de la modélisation 3D d'ouvrages architecturaux est basé à... Besançon.

« Ensemble, nous avons ciblé les éléments nécessaires pour l'affichage de contenus informatifs et la création d'une application smartphone, indique Jean-Pierre Mettetal. Cette dernière s'appuiera notamment sur la représentation 3D en réalité augmentée de l'aqueduc, l'organisation d'un parcours pédagogique, la localisation GPS de l'utilisateur et le déclenchement de bulles 360°. Celles-ci recréeront l'univers d'époque de la construction de l'aqueduc. Elles permettront ainsi au promeneur de plonger et de se mouvoir dans le temps et l'Histoire. À noter que nous sommes aussi accompagnés par l'AudaB, l'Agence d'urbanisme Besançon Centre Franche-Comté, pour le pilotage du dossier. »

Plus d'infos : www.heritage-virtuel.com

SAMU : 03 81 21 40 00 ou 15

POLICE : 03 81 21 11 22 ou 17

POMPIERS : 18

GENDARMERIE : 03 81 81 32 23

URGENCE SANS-ABRI : 115

URGENCES HOSPITALIÈRES

Pour solliciter une intervention médicale d'urgence ou se rendre au CHU Jean Minjoz
Bd Fleming : 15

URGENCES PERSONNES SOURDES ET MALENTENDANTES : 114

SOS MÉDECINS :

08 26 88 24 24

Consultation gratuite

MÉDECINS DE GARDE

BESANÇON : 36 34

MÉDECINS DE GARDE

FRANCHE-COMTÉ : 39 66

PHARMACIENS DE SERVICE

3237

SIDA INFOS SERVICE :

0 800 840 800

• **Urgences**

pharmaceutiques 32 37

www.3237.fr

CENTRE ANTI-POISON

• **Besançon SAMU** : 15

• **Lyon** : 04 72 11 69 11

TRANSFUSION SANGUINE

03 81 61 56 15

TRANSPORT SANITAIRE

D'URGENCE

[ATSU] : 03 81 52 12 12

CENTRE ANTI-RABIQUE

03 81 21 82 09

VÉTÉRINAIRE DE GARDE

03 81 52 43 32

Week-ends et jours fériés

SOS ALCOOL : 06 58 86 45 23

CROIX D'OR DU DOUBS ALCOOL ASSISTANCE : 03 81 50 03 40

Répondeur 24h/24
DROGUE INFOS SERVICE :
0 800 231 313

SOLEA : 03 81 83 03 32

Centre de soins en addictologie
CENTRE DE SOINS D'ACCOMPAGNEMENT ET DE PRÉVENTION EN ADDICTOLOGIE (CSAPA) :
03 81 81 03 57

SOLIDARITÉ FEMMES / VIOLENCES CONJUGALES :
03 81 81 03 90

CONCILIATEUR DE JUSTICE :
03 81 61 50 58

ENFANCE MALTRAITÉE : 119

ENFANCE MALTRAITÉE ET ABUS SEXUELS :
03 81 21 81 43 - 03 81 21 81 44

ANTENNE ENFANCE ADO :
03 81 25 81 19

ALLÔ MALTRAITANCE PERSONNES ÂGÉES ET HANDICAPÉES :
39 77 ou 0800 00 83 75

MAISON DES SENIORS :
03 81 41 22 04

SERVICE D'ACCUEIL ET D'ACCOMPAGNEMENT SOCIAL :
03 81 41 22 60

SOS AMITIÉ :
03 81 52 17 17

LIGNE BLEUE 25 : 03 81 25 82 58

AIDE AUX VICTIMES D'INFRACTION : 03 81 83 03 19

LE DÉFENSEUR DES DROITS : 09 69 39 00 00

CENTRE D'INFORMATION SUR LES DROITS DES FEMMES ET DES FAMILLES (CIDFF) :
03 81 25 66 69

LA PORTE OUVERTE (solitude, mal-être, désarroi...) :
03 81 81 03 04

L'AUTRE CERCLE (Lutte contre l'homophobie) :
06 89 02 17 43

L'administration COMMUNAUTÉ D'AGGLOMÉRATION DE GRAND BESANÇON :
03 81 87 88 89

MAIRIES

• **Amagney (25220)** : 03 81 55 65 04

• **Arguel (25720)** : 03 81 57 36 25

• **Audeux (25170)** : 03 81 60 20 77

• **Avanne-aveney (25720)** :
03 81 41 11 30

• **Besançon (25000)** : 03 81 61 50 50

• **Beure (25720)** : 03 81 52 61 30

• **Bonnay (25870)** : 03 81 57 80 06

• **Boussières (25320)** : 03 81 56 54 90

• **Brailans (25640)** : 03 81 57 93 30

• **Busy (25320)** : 03 81 57 27 86

• **Byans-sur-Doubs (25320)** :
03 81 63 61 66

• **Chalèze (25220)** : 03 81 61 19 03

• **Chalezeule (25220)** : 03 81 61 04 63

• **Champagney (25170)** : 03 81 59 92 00

• **Champoux (25640)** : 03 81 62 54 85

• **Champvans-les-Moulins (25170)** :
03 81 59 94 04

• **Châtillon-le-Duc (25870)** :
03 81 58 86 55

• **Chaucenne (25170)** : 03 81 55 03 30

• **Chaufontaine (25640)** :
03 81 57 91 32

• **Chemaudin et Vaux (25320)** :
03 81 58 54 85

• **La Chevillotte (25660)** : 03 81 55 76 88

• **Chevroz (25870)** : 03 81 56 90 31

• **Cussey-sur-l'Ognon (25870)** :
03 81 57 78 62

• **Dannemarie-sur-Crète (25410)** : 03 81 58 51 93

• **Deluz (25960)** : 03 81 55 52 29

• **Devecey (25870)** : 03 81 56 83 63

• **École-Valentin (25480)** : 03 81 53 70 56

• **Fontain (25660)** : 03 81 57 29 65

• **Franois (25770)** : 03 81 48 20 90

• **Geneuille (25870)** : 03 81 57 71 51

• **Gennes (25660)** : 03 81 55 75 32

• **Grandfontaine (25320)** : 03 81 58 56 57

• **Larnod (25720)** : 03 81 57 29 37

• **La Vèze (25660)** : 03 81 61 98 99

• **Le Gratteris (25660)** : 03 81 55 81 38

• **Les Auxons (25870)** : 03 81 58 72 69

• **Mamirolle (25620)** : 03 81 55 71 50

• **Marchaux (25640)** : 03 81 57 97 55

• **Mazerolles-le-Salin (25170)** :
03 81 58 50 05

• **Merrey-Vieille (25870)** : 03 81 57 87 51

• **Miserey-Salines (25480)** :
03 81 58 76 76

• **Montfaucon (25660)** : 03 81 81 45 71

• **Montferrand-le-Château (25320)** :
03 81 56 52 09

• **Morre (25660)** : 03 81 81 25 27

• **Nancray (25360)** : 03 81 55 21 66

• **Noironte (25170)** : 03 81 55 06 27

• **Novillars (25220)** : 03 81 55 60 45

• **Osselle-Routelle (25320)** :
03 81 63 61 40

• **Palise (25870)** : 03 81 57 83 51

• **Pelousey (25170)** : 03 81 58 05 16

• **Pirey (25480)** : 03 81 50 63 00

• **Pouilley-Français (25410)** :
03 81 87 56 63

• **Pouilley-les-Vignes (25115)** :
03 81 55 40 31

• **Pugey (25720)** : 03 81 57 27 94

• **Rancenay (25320)** : 03 81 52 38 96

• **Roche-lez-Beaupré (25220)** :
03 81 60 52 99

• **Roset-Fluans (25410)** : 03 81 87 51 98

• **Saint-Vit (25410)** : 03 81 87 40 40

• **Saône (25660)** : 03 81 55 71 31

• **Serre-les-Sapins (25770)** :
03 81 59 06 11

• **Tallenay (25870)** : 03 81 58 85 77

• **Thise (25220)** : 03 81 61 07 33

• **Thoraise (25320)** : 03 81 56 61 64

• **Torpes (25320)** : 03 81 58 65 61

• **Vaire (25220)** : 03 81 55 67 81

• **Velesmes-Essarts (25410)** :
03 81 58 55 01

• **Venise (25870)** : 03 81 57 89 45

• **Vieilley (25870)** : 03 81 57 81 63

• **Villars-Saint-Georges (25410)** :
03 81 63 66 63

• **Vorges-les-Pins (25320)** :
03 81 57 30 28

CONSEIL DÉPARTEMENTAL

03 81 25 81 25

HÔTEL DE RÉGION

03 81 61 61 61

PRÉFECTURE

03 81 25 10 00

ALLÔ SERVICE PUBLIC : 39 39

MÉTÉO : 0 899 701 920

HORLOGE PARLANTE : 36 99

Les transports

SNCF gares Viotte et

Auxon-Dessus : 36 35

GINKO : 0 825 00 22 44

INFORMATIONS ROUTIÈRES

0 800 100 200 (24h/24)

Les dépannages

GDF : (24h/24) 0 810 433 125

ERDF : (24h/24) 09 72 67 50 25

Les déchetteries du SYBERT

• **Besançon-Tilleroyes** : 03 81 41 33 44

• **Devecey** : 03 81 56 82 32

• **Marchaux** : 03 81 62 56 49

• **Pirey** : 03 81 88 74 08

• **Saint-Vit** : 03 81 87 54 35

• **Saône** : 03 81 55 80 60

• **Thise-Les Andiers** : 03 81 40 09 42

• **Thoraise** : 03 81 56 51 05

GRAND
JUILLET - AOÛT 2017 N°82
BESANÇON

MAGAZINE BIMESTRIEL - COMMUNAUTÉ D'AGGLOMÉRATION DU GRAND BESANÇON - La City, 4 rue Gabriel Plançon - 25043 Besançon cedex - Tél. 03 81 87 88 89 • **Courriel** : magazine@grandbesancon.fr - www.grandbesancon.fr • **Directeur de publication** : Jean-Louis Fousseret • **Directeur de la communication par interim** : Florian Pasqualini • **Direction de la rédaction** : Florian Pasqualini • **Rédactrice en chef** : Delphine Fresard • **Comité éditorial** : Gabriel Baulieu, Martine Menigoz, Pierre Gainet, Florian Pasqualini, Delphine Fresard • **Rédaction** : Nadine Eybert-Baud, Véronique Vuillemin-Filippi, Nicolas Bruder, Martine Menigoz, Delphine Fresard • **Crédit photo** : Jean-Charles Sexe, Jack Varlet, Olivier Perrenoud, Emmanuel Eme, Éric Chatelain, DR, sauf mention contraire • **Infographies** : Agence Idé page 8, Agence Scoop pages 22/23 • **Maquette - mise en pages** : scoopcommunication - **Impression** : Groupe MAURY, zone industrielle, 45330 Malesherbes • **Distribution** : Adrexo et Mediapost • **Régie publicitaire** : Agence ELIXIR Besançon 03 81 81 28 75 • **Représentant légal** : Jean-Louis Fousseret • **Dépôt légal** : Juillet 2017 - N° ISSN 1634-3476 - Édité à 104 000 exemplaires.



Le plein d'évasion en Franche-Comté



Zoom sur
COMBE ST PIERRE
Station familiale de Loisirs



SÉJOURS
ACTIVITÉS
VACANCES
BONS PLANS

Programmation Estivale
Bases de Loisirs & Hébergements

7/7 | Juillet - Août

woka.fr



Base de CHARQUEMONT | Infos : combesaintpierre.fr