

# PLUS + GRAND BESANÇON

plus.grandbesancon.fr

www.grandbesancon.fr

86

MARS  
AVRIL 2018

DOSSIER

2018

L'HORLOGERIE  
SE MONTRE !

**+ d'actus** *Requalification urbaine aux 408 !*

**+ d'actions** *Transports : le réseau change, donnez votre avis !*

**+ de proximité** *Hamed Cheatsazan, un chercheur engagé*

# PLUS SOMMAIRE



© E.E  
P.5

**LES JOURNÉES  
GRANVELLE**  
Besançon 20 & 21 mars 2018  
Economie · Innovation · Société

L'intelligence artificielle  
au service  
des citoyens  
et des entreprises ?

W. JOURNEES-GRANVELLE-BESANCON.FR  
#JOURNEESGRANVELLE2018

P.8

REGION  
BOURGOGNE  
FRANCAIS  
COMTE



© E.E  
P.10



P.40

**Mars**  
**Avril 2018**

**04 PLUS** de liens

**05 PLUS** d'actus

**12 PLUS** dossier

**22 PLUS** d'actions

**29 PLUS** de proximité

**44 PLUS** d'expression

**41 PLUS** d'inspiration

**46 PLUS** pratique



## Restons connectés

- f** GrandBesancon
- g+** +GrandBesancon\_officiel
- YouTube** GrandBesancon
- @**grandbesancon\_monaggio
- in** Invest in Grand Besancon
- plus.grandbesancon.fr  
www.grandbesancon.fr



Amagney  
Arguel  
Audeux  
Avanne-Aveney  
Besançon  
Beure  
Bonnay  
Boussières  
Braillans  
Busy  
Byans-sur-Doubs  
Chalèze  
Chalezeule  
Champagney  
Champoux  
Champvans-les-Moulins  
Châtillon-le-Duc  
Chaucenne  
Chemaudin et Vaux  
La Chevillotte  
Chevroz  
Cussey-sur-l'Ognon  
Dannemarie-sur-Crète  
Deluz  
Devecey  
École-Valentin  
Fontain  
Franois  
Geneuille  
Gennes  
Grandfontaine  
Larnod  
La Vèze  
Le Gratteris  
Les Auxons  
Mamirolle  
Marchaux-Chaufontaine  
Mazerolles-le-Salin  
Mérey-Vieille  
Miserey-Salines  
Montfaucon  
Montferrand-le-Château  
Morre  
Nancray  
Noironne  
Novillars  
Osselle-Routelle  
Palise  
Pelousey  
Pirey  
Pouilley-Français  
Pouilley-les-Vignes  
Pugey  
Rancenay  
Roche-lez-Beaupré  
Roset-Fluans  
Saint-Vit  
Saône  
Serre-les-Sapins  
Tallénay  
Thise  
Thoraise  
Torpes  
Vaire  
Velesmes-Essarts  
Venise  
Vieille  
Villars-Saint-Georges  
Vorges-les-Pins



## Le « Made in Besançon » horloger fait parler de lui

**H**orlogerie, lunetterie, bijouterie, maroquinerie..., tous ces métiers appartiennent à la tradition industrielle régionale. Une tradition et ses savoir-faire qui ne nous renvoient pas seulement vers le passé mais nous permettent, au contraire, d'être tournés résolument vers le futur. Car si Besançon demeure la capitale française de l'horlogerie depuis plus de deux siècles, elle est devenue le pôle européen des microtechniques et le lieu d'implantation des plus grandes marques horlogères, en quête d'excellence (Seiko, Breitling, Tissot, Maty...). La présence conjuguée de laboratoires de recherche de très haut niveau (FEMTO-ST), d'une offre de formations de pointe (EN-SMM, CFAI, AFPA, Université de Bourgogne-Franche-Comté), d'une main-d'œuvre hautement qualifiée, de services dédiés (sur la technopole TEMIS) leur offre un écosystème complet, un environnement unique, propice à l'innovation et donc au développement. Quant à l'Observatoire de Besançon, il est l'un des trois organismes au monde à apposer le poinçon de la vipère sur les montres finies certifiées chronomètres, label prestigieux et gage de qualité extrême. Cette maî-

trise technique et cet esprit créatif ont contribué au renouveau de l'horlogerie dont la société SMB, basée à Châtillon-le-Duc, est l'illustration emblématique et médiatique avec la relance des montres LIP. Une réussite qui s'est d'abord opérée sur les modèles historiques de la marque. Avec le même succès, d'autres manufactures se lancent dans la fabrication de montres « *made in Besançon* » en se reposant sur la filière régionale. Citons Lornet, Phenomen ou les montres aujourd'hui estampillées Humbert-Droz. Les entreprises horlogères, dont certaines seront présentes au salon international de Bâle, emploient plus de 1 500 personnes dans le Grand Besançon. Si le « *made in France* » est de nouveau plébiscité, le « *made in Besançon* » horloger fait aussi parler de lui bien au-delà de nos frontières. Gageons que les nouvelles générations d'horlogers-designers continueront encore longtemps à y inventer les montres de demain !

**Jean-Louis Fousseret**  
Président du Grand Besançon  
Maire de Besançon

**Gabriel Baulieu**  
1<sup>er</sup> Vice-Président  
du Grand Besançon  
Maire de Serre-les-Sapins



## DOSSIER P.12

### L'horlogerie se montre !

Formation d'excellence et recherche de pointe

p.14

Des entreprises innovantes

p.16

TEMIS : une zone dédiée

p.20

# PLUS DE LIENS

PLUS.GRANDBESANCON.FR, FACEBOOK, INSTAGRAM, LINKEDIN...  
RETROUVEZ TOUTES LES ACTUS QUOTIDIENNES DU GRAND BESANÇON EN LIGNE.

## SUR **FACEBOOK**

Ecco, jeune chanteuse grand bisontine, également élève du Conservatoire à rayonnement régional, a réussi son audition dans l'émission de TF1 *The Voice*.

👉 [goo.gl/bWvqU3](https://goo.gl/bWvqU3)



## SUR **INSTAGRAM**

#GRANDBESANCON  
LES INONDATIONS ONT TOUCHÉ LE GRAND BESANÇON. ICI UNE SPECTACULAIRE PHOTO DU PARC MICAUD PRISE PAR ÉLISE LAMIOT.

## SUR **LINKEDIN**

#Grand Besançon territoire de congrès et de tourisme d'affaires. Une magnifique vidéo de présentation de nos atouts réalisée par l'office de tourisme du Grand Besançon.

👉 [goo.gl/F7v8i4](https://goo.gl/F7v8i4)



## SUR **PLUS.GRANDBESANCON.FR**

L'orchestre Victor Hugo Franche-Comté était l'invité du plus grand festival de musique classique d'Europe : La Folle Journée de Nantes.

👉 [goo.gl/CYkUZG](https://goo.gl/CYkUZG)



# PLUS D'ACTUS



Avec la déconstruction des 408, démarrée en février dernier, c'est une page de l'histoire de Besançon qui se tourne. Fruit d'un partenariat entre la Ville de Besançon, l'Agglo et Grand Besançon Habitat, le chantier se déroulera en trois étapes. D'un montant de 2,83 millions d'euros, il devrait s'achever en 2021.

**C**'est en 2014 que la démolition des 500 logements du secteur a été décidée. Dès fin 2019, un premier immeuble, le Coligny, proposera des logements à prix abordable, à l'angle « De Gaulle – Brulard – Polygone ».

Mais pour l'heure, c'est un chantier complexe que doit coordonner l'entreprise Chastagner, spécialisée dans le désamiantage et la déconstruction urbaine, cette

société veillera aussi à minimiser l'impact des travaux sur les riverains.

## UN ACCOMPAGNEMENT SUR LE TERRAIN

En effet, une centaine de logements étaient encore occupés sur le site, au début du chantier. S'agissant des relogements, les locataires seront accompagnés par des travailleurs sociaux spécialisés dans ce type d'opération. Pendant les travaux, la maison de quartier et l'école resteront également ouvertes ; la copropriété « Le Chaudanne » et les commerces seront constamment accessibles.

Comme pour toutes les opérations d'ampleur, une large communication est mise en place à destination des riverains et des commerçants. Laurent Luzy, un médiateur Grand Besançon Habitat, sera également à leur écoute pour répondre à leurs questions liées aux démolitions, à la sécurité et au devenir des équipements du quartier.

## UN LIVRE-MÉMOIRE TIRÉ À 408 EXEMPLAIRES

Sébastien Barberon, de la compagnie de théâtre Teraluna, a lancé le projet d'un « carnet de voyage » compilant les témoignages et les photographies des habitants des 408. Imprimé l'été prochain, l'ouvrage sera tiré à 408 exemplaires et diffusé notamment auprès des habitants du quartier.

Justement, les auteurs du livre sont à la recherche de témoignages.

Contact : teralunadiffusion@gmail.com  
06 86 45 62 87.

**Votre médiateur travaux  
Grand Besançon Habitat :  
Laurent LUZY - 06 23 20 97 86**

## UN CHANTIER EN 3 PHASES

**PHASE 1** (février 2018 - fin prévue en janvier 2019) : déconstruction du bâtiment du 13 rue Brulard (celui en forme de tremplin).

**PHASE 2** (septembre 2018 - fin prévue en septembre 2019) : déconstruction du bâtiment 29 (à l'arrière de la Cité).

**PHASE 3** (octobre 2020 - fin prévue en septembre 2021) : déconstruction du bâtiment 15/27 (longeant la rue Brulard).

Vu sur 



La vidéo de planification de la déconstruction des 408 en 3D.  
© [goo.gl/cuQLy3](http://goo.gl/cuQLy3)

# +324

**C'est le nombre d'habitants supplémentaires accueillis dans le Grand Besançon depuis trois ans. La population totale du Grand Besançon atteint désormais 198 248 habitants.**

## LE PRINTEMPS DE LA CITADELLE



Pour la Citadelle, 2018 est une année anniversaire ! Les 10 ans d'inscription des fortifications Vauban à l'UNESCO seront célébrés comme il se doit. Au fil des mois, qu'il s'agisse d'expositions, d'animations, de rencontres ou de visites thématiques, une série de rendez-vous spectaculaires ou plus intimistes nous fera découvrir et célébrer ce patrimoine mondial d'exception. Trois temps forts sont programmés au printemps :


- + D'abord le Week-end Grand Siècle, les dimanche 1<sup>er</sup> et lundi 2 avril, qui met à l'honneur les costumes et l'art du paraître aux XVII<sup>e</sup> et XVIII<sup>e</sup> siècles.
- + Ce même week-end sera lancé le nouveau jeu-enquête numérique *La Cavale des Cadets*. À partir de l'appli MaCitadelle, cet itinéraire inédit tout public propose une visite en mode énigmes, à la manière d'un « escape game ».
- + Enfin, ne ratez pas *Zoospective, le règne animal*, du 1<sup>er</sup> avril au 15 juillet, exposition du sculpteur contemporain Mauro Corda dont les chimères réalistes côtoient des pièces de Barye et de Pompon.

 En savoir plus : [citadelle.com](http://citadelle.com)

## TOUR DU MONDE EN 80 PLATS !



Connaissez-vous le « *Tour du monde en 80 plats* » ? Les 28 et 29 mars prochains, le CLA, en partenariat avec le Grand Besançon et la Ville de Besançon, vous propose une invitation au voyage, tant culturel que gastronomique, en dégustant de délicieuses spécialités culinaires du monde entier confectionnées par les étudiants du CLA. Cette expérience inédite, unique en France, et dont le succès n'est jamais démenti d'année en année, prendra des couleurs exceptionnelles pour cette édition 2018 avec les 60 ans du CLA. À mille lieues d'une soirée au restaurant traditionnelle, vous pourrez échanger avec les étudiants du monde entier et déguster les spécialités culinaires de leur pays présentées en petites portions allant de 1 à 2 euros, ainsi que du thé et du café pour 50 centimes, sans oublier le bar « Au Tour du monde ».

 **Rendez-vous au Grand Kursaal les 28 et 29 mars à 18h et 21h (2 services par soir).**  
Réservation obligatoire au 03 81 66 56 40.

## FEMTO : UN AMBITIEUX PROJET



**13,6 millions d'euros !** C'est le budget du projet européen MiMédi – Microtechniques pour les Médicaments Innovants – qui permettra d'associer les compétences en microtechniques à celle de la production de médicaments de demain, ouvrant la voie à une filière porteuse d'avenir dans la Région. Dix partenaires industriels et académiques, dont l'Université de Franche-Comté via l'Institut FEMTO ST, se sont associés et ont reçu l'aide du FEDER et de la BPI afin d'optimiser la fabrication de « cellules médicaments » grâce à de nouvelles solutions technologiques. Concrètement, ces médicaments innovants (Médi) proposent de nouvelles solutions de traitement pour les patients en impasse thérapeutique. À terme, ces développements faciliteront la mise sur le marché des médicaments innovants afin de lutter contre les problèmes de santé publique tels que le cancer, l'inflammation et la réparation tissulaire.

 En savoir plus : [www.femto-st.fr](http://www.femto-st.fr)



# L'événement


Du 16 au 25 février, plus de 30 000 personnes se sont rendues à la 2<sup>e</sup> édition du salon du cheval de Besançon Micropolis. Retrouvez le reportage photo et vidéo complet sur : [www.plus.grandbesancon.fr](http://www.plus.grandbesancon.fr)

© JCS

## UN DÉVELOPPEMENT RÉGIONAL ÉQUILIBRÉ



Les agglomérations du Pôle métropolitain Centre Franche-Comté affirment leur détermination à porter un modèle d'aménagement du territoire multipolaire expérimenté avec succès depuis 2012 par le Pôle. Cette organisation est d'autant plus nécessaire que la Bourgogne-Franche-Comté ne dispose pas d'une métropole capable d'entraîner seule le développement régional. L'objectif est de permettre aux agglomérations de s'engager dans un jeu collectif bénéfique pour tous, au lieu de subir une concentration territoriale, la métropole dijonnaise appauvrissant les autres territoires avec, comme conséquence immédiate, l'affaiblissement de l'ensemble de la grande région. Cette déclaration arrive avant les grandes échéances de 2018 où des choix déterminants seront faits. Elle vise à entreprendre un partage intelligent entre les territoires pour enclencher une nouvelle dynamique territoriale multipolaire au sein de la grande région Bourgogne-Franche-Comté. (Voir page 38.)

 Retrouvez la déclaration complète du Pôle Métropolitain sur : [www.grandbesancon.fr](http://www.grandbesancon.fr)

## GENDARMERIE DE CONTACT À SAINT-VIT



Afin de renforcer sa mission première de sécurité publique, de service à la population et de lutte contre la délinquance et la criminalité quotidiennes, la brigade de gendarmerie de Saint-Vit met en place une mission contact. Concrètement, quatre gendarmes, dotés d'une tablette et d'un ordiphone connecté, travailleront deux demi-journées par semaine sur le terrain en prise directe avec la population. Cette fonction contact s'inscrit dans la sécurité du quotidien et vient réaffirmer le fort engagement de la gendarmerie nationale auprès des élus, des commerçants et de la population. Elle permettra, entre autres, la captation et la remontée de renseignements, indispensable à la résolution des faits de délinquance constatés.

 [www.gendarmerie.interieur.gouv.fr](http://www.gendarmerie.interieur.gouv.fr)

## LE PIXEL CHANGE DE MAIN



On l'a remarqué, parce que ça manque, le restaurant le Pixel est fermé depuis le 31 décembre dernier, date à laquelle a expiré le contrat d'exploitation de Solidarité Doubs Handicap (SDH). Pas question pour le Grand Besançon et la Région de supprimer cette activité nichée depuis 2013 à la Cité des Arts, entre FRAC et Conservatoire. Les deux collectivités souhaitent en effet que l'espace restauration participe pleinement à la vie de ce pôle culturel majeur du Grand Besançon. L'appel à candidature a donc été lancé début février avec un certain nombre d'exigences, l'idée principale étant de mettre de la convivialité, de l'animation, de la gourmandise, au service des usagers du site (professeurs, auditeurs, élèves et parents du Conservatoire, des visiteurs et personnels du FRAC) mais aussi des habitants du quartier, des promeneurs et des plaisanciers de passage par la halte fluviale. Réouverture prévue le 2 mai !

 En savoir plus ou postuler : [www.grandbesancon.fr](http://www.grandbesancon.fr)

L'intelligence artificielle  
déchryptée aux

# JOURNÉES GRANVELLE



C'est autour du thème  
« *L'intelligence artificielle,  
au service des citoyens  
et des entreprises ?* » que  
se réuniront experts et  
intervenants, les 20 et 21 mars  
à la Maison de l'économie, en  
présence du journal *Les Échos*.  
Deux journées orchestrées  
par le Grand Besançon et  
la Chambre de Commerce  
et d'Industrie du Doubs.

EN PARTENARIAT AVEC

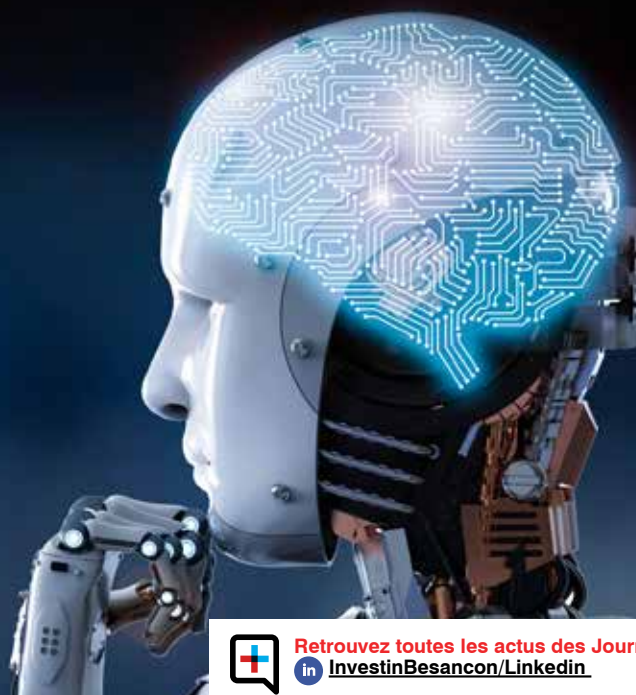
**Les Échos**

## MARDI 20 MARS

- **9h30 - 12h. Conférence d'ouverture.** « *Comment les entreprises européennes et les pouvoirs publics se préparent-ils à relever les défis de l'intelligence artificielle et à intégrer ces opportunités de croissance et de compétitivité ?* » - Regards croisés France/Suisse.

### ATELIERS LES ÉCHOS :

- **14h - 15h30.** De Google Home aux robots conversationnels : rupture technologique et éthique. En présence de Laurence Devillers.
- **15h30 - 17h.** Des défis scientifiques et techniques pour l'Intelligence Artificielle dans le futur. En présence de Bertrand Braunschweig.
- **17h30 - 19h.** Conférence Les Échos sur le transhumanisme avec la participation de Luc Ferry.



Retrouvez toutes les actus des Journées Granvelle sur :  
in [InvestinBesancon/LinkedIn](https://www.linkedin.com/company/investinbesancon/)

## MERCREDI 21 MARS

- **9h - 10h. Présentation :** Le programme Investissement d'Avenir (Pia).
- **10h - 12h. Conférence :** *L'intelligence artificielle utile à tous ?* En présence d'Étienne Klein.
- **14h - 15h30. Table ronde :** *Face aux cyber-attaques, quels réflexes et bonnes pratiques pour s'en prémunir ?*
- **15h30 - 17h. Atelier Silicon Comté :** Intelligence artificielle, l'avenir de la relation client.
- **18h - 19h30. Open Business :** Le travail est l'avenir de l'homme : impacts de l'Intelligence artificielle sur le marché du travail et nouvelles formes d'emploi. En présence de Nicolas Bouzou.



Maison de l'économie,  
46, avenue de Villarceau. 25000 Besançon  
Inscription sur : [www.journees-granvelle-besancon.fr](http://www.journees-granvelle-besancon.fr)



## Espace commercial de Chalezeule : SUITE DES TRAVAUX



Après l'aménagement du secteur Est (Port Arthur et Agasses) en 2017, la requalification et extension de l'espace commercial de Chalezeule continue cette année sur le secteur Ouest.

- En mars débute la déconstruction du bâtiment précédemment occupé par l'enseigne Speedy.
- De mars à septembre, des travaux de dévoiement et de mise en état des réseaux (électricité, eau potable, eaux usées...) interviendront sur le chemin des Marnières (depuis le giratoire de Marnières sud jusqu'au-dessus de la rue, devant la SPA).

- En 2019, c'est toute la voirie du chemin des Marnières qui fera peau neuve : chaussée élargie, pose d'enrobé, trottoirs, création d'espaces verts et d'une voie mode doux...



## DÉMÈNAGEMENT DE LA SPA

La SPA quittera à l'automne prochain le Chemin des Marnières à Chalezeule pour emménager dans de nouveaux locaux (en construction) à Deluz, au lieu-dit Les Longeaux. Afin d'éviter tous risques de nuisances, le futur refuge se trouvera à distance des habitations, sur un terrain d'un hectare. Le projet comprend un bâtiment administratif et technique pour l'accueil, l'infirmier, le stockage, les bureaux du personnel, une salle de convivialité, ainsi que des chenils, des parcs à chiens et une chatterie. Acquis par le Grand Besançon en 2006, l'ancien site quant à lui s'intégrera au vaste programme d'aménagement de l'espace commercial de Chalezeule.

## ARTISTES : BOOSTEZ VOTRE COMMUNICATION !

Au mois de mars, Culture Action propose des ateliers pour booster les artistes sur leurs outils numériques ! Deux journées sont spécialement organisées les **vendredis 16 et 23 mars afin de les aider à soigner leur présence sur le web (site internet, applications, réseaux sociaux...)**



*Si vous vous sentez concerné vous pouvez vous inscrire auprès de Culture Action Bourgogne Franche-Comté :*

03 81 41 01 91 - [culture-action.org](http://culture-action.org)



## VISITES DU CENTRE DE TRI :

Le SYBERT vous propose de découvrir son centre de tri des déchets à Planoise, 4B rue Einstein. Inscription obligatoire via le formulaire en ligne sur : [www.sybert.fr](http://www.sybert.fr) rubrique Que faire de mes déchets > La collecte sélective > Venez découvrir le centre de tri.  
(Dès 8 ans, chaussures confortables conseillées.)



Service prévention : [prevention@sybert.fr](mailto:prevention@sybert.fr)  
03 81 21 15 60 - [www.sybert.fr](http://www.sybert.fr)

## BOUTIQUE MOBILIGNES, UNE VRAIE PORTE D'EMBARQUEMENT !

Idéalement située au cœur de la gare Viotte, la boutique Mobilignes ouvre à tous les itinéraires et à tous les modes de transport. Un billet SNCF, une voiture ou un vélo partagés, des tickets GINKO, Livéo, Mobidoubs, de tram et même de métro ? Vous êtes à la bonne adresse, la qualité et l'exhaustivité de l'information en prime. Langue des signes, anglais, chinois, les agents savent renseigner sur le territoire et les multiples façons de le silloner, y compris au public étranger.



Ouverture - Période scolaire : du lundi au vendredi (7h30-13h/15h30-19h30) ; samedi (8h30-13h) - Période de vacances scolaires : du lundi au vendredi (8h30-13h/16h-19h)

# Ginko : UN NOUVEAU RÉSEAU À LA RENTRÉE

En lien avec Keolis, le nouvel exploitant des transports urbains, l'Agglo mène une réflexion en vue de redessiner les dessertes Ginko. Parmi les pistes explorées : des horaires élargis le week-end, du tram renforcé à Viotte, la desserte des quinze nouvelles communes et bien plus encore...



LE POINT AVEC  
**MICHEL LOYAT**,  
VICE-PRÉSIDENT DU GRAND  
BESANÇON, EN CHARGE  
DES TRANSPORTS.



## Pourquoi le réseau Ginko évoluera-t-il à la rentrée prochaine ?

Dans le cadre de la délégation de service public de transports « 2018-2024 », Keolis a réalisé un énorme travail de diagnostic, en croisant la fréquentation potentielle avec des indices de qualité de l'offre proposée. Cela a confirmé ce que nous savions déjà : sur certains secteurs, une offre importante ne connaît pas la fréquentation attendue en retour. D'où deux axes volontaristes d'adaptation pour dynamiser les transports :

- **Redistribuer les moyens vers des secteurs présentant des potentiels affirmés.**
- **Augmenter de 2 millions d'euros par an notre budget consacré aux transports.**

## Quels sont les principaux axes de redéfinition de celui-ci ?

Fruit d'échanges entre Keolis et le Grand Besançon, le futur réseau est en cours d'élaboration. Il vise à affirmer la hiérarchisation des lignes autour de six « Lianes », des dessertes à haut niveau

de service. **Sur certaines lignes, les derniers services passeraient de 0h30 à 1h30, du jeudi au samedi.** En retour, ces services seraient raccourcis d'une heure, du dimanche au mercredi. La desserte du pôle Viotte serait renforcée en heure de pointe avec des services « aller-retour » en tram entre la gare et Chamars. L'offre bus serait aussi renforcée depuis TEMIS ou Valentin vers la Boucle.

## Qu'en sera-t-il du maillage du territoire ?

Cela reste un principe fort du réseau, aussi bien dans les quartiers de Besançon que les communes de la périphérie. À ce titre, les quinze nouvelles communes de

l'Agglo seront desservies à la rentrée. En lien avec les distances et les potentiels de fréquentation, l'idée est de rabattre ces communes vers des centres-bourgs, qui sont souvent des destinations en soi, grâce à des dessertes articulant lignes régulières et transport à la demande. Ces centres-bourgs sont eux-mêmes connectés à Besançon. Ginko Access, service dédié aux personnes à mobilité réduite, est élargi à toute l'Agglo. Bref, beaucoup de nouveautés se profilent. C'est pourquoi nous allons à la rencontre des habitants, afin de leur présenter nos propositions et recueillir leurs avis (voir encadré).

## RÉUNIONS PUBLIQUES : VENEZ DONNER VOTRE AVIS !

L'Agglo invite tous les Grand Bisontins à venir échanger autour du futur réseau Ginko. **Trois premières réunions publiques vous seront proposées à Besançon fin mars début avril.** D'autres réunions vous seront proposés dans l'ensemble des secteurs de l'agglomération, en mai et juin. Dates et lieux à confirmer, plus d'infos : [grandbesancon.fr](http://grandbesancon.fr)





**TAILLE** de haies et de fruitiers, **TONTE**,  
**DÉSHERBAGE Écologique**,  
**PLANTATIONS...**  
**NETTOYAGE / DÉMOUSSAGE**  
terrasses. facades. toitures



03 81 56 60 74 - 06 66 96 32 60 -  
mjp-s@orange.fr



**CLOTURES, PORTAILS**  
**ALLEES :** - Béton drainant  
- Gravillonné

**TERRASSE :**  
- Bois  
- Dalles



03 81 56 60 74 - 06 60 47 49 20 -  
maisonsjardinspropres@orange.fr

**SIMPLIFIEZ-  
VOUS  
LA VILLE  
EN VESPA**



**Power**  
votre concessionnaire

45 rue de Besançon  
25220 THISE Village  
03.81.61.13.93  
www.piaggio-besancon.com



**MOUSTACHE KALKHOFF**  
MY BIKE

**Journées Portes Ouvertes**

Vélo à Assistance Électrique (V.A.E)  
Du vendredi 6 au dimanche 8 avril 9h à 19h

**Lerelaisvelo** ∞

Jusqu'à **200 €** de remise sur les vélos exposés

Ch. de Casamène / Velotte - 25000 Besançon  
06 31 37 58 42 • www.lerelaisvelo.fr



# 2018 : L'HORLOGERIE SE MONTRE !





« **G**rand Besançon, cœur et âme de l'horlogerie française, est une réalité incontestable. Aujourd'hui encore, en écho à la tradition de notre savoir-faire, Grand Besançon, territoire horloger, territoire de la montre, résonne bien au-delà de nos frontières. Ce constat est partagé depuis de nombreuses années par les grandes marques internationales de montres, toujours plus nombreuses à s'implanter dans la capitale française de l'horlogerie.

Et ce n'est pas pour faire du tourisme patrimonial qu'elles y viennent : avec des centres de recherche et un tissu industriel liés par une

tradition de transfert de technologies, Besançon a su réinventer son savoir-faire, après la crise du quartz dans les années 1970-1980. Au point de devenir le pôle européen des microtechniques. Une expertise qui séduit les marques horlogères en quête d'excellence.

Celles-ci trouvent à Besançon une main-d'œuvre hautement qualifiée pour assurer le design, la conception, la fabrication, l'assemblage, l'entretien et la réparation de montres et de composants horlogers. Cette maîtrise du cycle complet de la montre s'est tout naturellement traduite par une nouvelle vague de manufactures qui se lancent dans les montres « made in Besançon » en s'appuyant sur la filière régionale.



Après le déclin du tissu horloger local, dans les années 1970-1980, il s'en est fallu de peu pour que les formations dans le domaine ne disparaissent. Fort heureusement, celles et ceux qui voulaient se lancer dans le métier ont toujours pu suivre des enseignements, depuis le niveau CAP jusqu'aux cursus d'ingénieur. Aujourd'hui ces formations connaissent un regain d'intérêt...

## L'AFPA, acteur-clé du renouveau horloger

Cela fait plus de cinquante ans que l'AFPA de Besançon propose des formations en horlogerie, à destination du public adulte. Sanctionnées par des titres professionnels de niveau CAP et Bac pro, elles attirent 70 stagiaires par an. « Ces cursus sont très demandés, mais la question de leur maintien s'était posée au début des années 1990, se remémore Daniel Gasne, horloger et formateur-conseil à l'AFPA. C'est vers 1995, grâce à la demande du côté suisse, qu'on a senti un renouveau. Il manquait une génération entière d'horlogers et les entreprises suisses ont trouvé une main-d'œuvre qualifiée à Besançon. Cela a permis l'implantation des ateliers de Breitling ou d'Audemars Piguet, par exemple. Pour autant, notre priorité est de répondre aux attentes du tissu français et de garantir l'employabilité de nos stagiaires. »

### Des débouchés dans les microtechniques également

À ce titre, les formations de l'AFPA s'inscrivent dans un référentiel qui recense les besoins des entreprises. « À l'issue des formations, les stagiaires sont capables



Plus de 3 000 apprentis horlogers sont passés sur les établis du CFA depuis cinquante ans.

d'assurer l'assemblage et la réparation de systèmes d'horlogerie plus ou moins complexes, mais aussi leur vente, indique Daniel Gasne. Formés à la manipulation de petites pièces, ils intéressent aussi les entreprises spécialisées dans les microtechniques. »



Les élèves ingénieurs de l'ENSMM se forment aux « complications » horlogères.



## ENSMM ET CFAI : ingénieurs « de luxe »

Depuis 2010, l'ENSMM et le CFAI Sud Franche-Comté proposent une formation « Microtechnique & Design, option Luxe & Précision ». Pourquoi un tel cursus ? « Horlogerie, lunetterie, bijouterie, maroquinerie et autres accessoires de luxe ont ceci en commun qu'ils nécessitent des savoir-faire techniques pointus et un esprit créatif certain, explique Yves Bernard, Directeur Opérationnel du CFAI. Curieusement, il n'existait pas en Franche-Comté de formation de haut niveau spécifique à ces métiers appartenant à la tradition industrielle régionale. Pour répondre aux attentes des entreprises, la formation Microtechnique & Design délivre un diplôme d'ingénieur qui se prépare sur trois ans, partagés à temps égal entre école et entreprise. »

### Combiner technicité et créativité

En matière de luxe, les contraintes technologiques sont bien spécifiques, puisqu'il s'agit de combiner savoir-faire technique et créativité. « Pour cela, les entreprises doivent disposer de talents qu'elles pourront trouver dans nos promotions d'apprentis, un vivier unique en France, évoque Yves Bernard. La plupart des entreprises locales du luxe accueillent déjà nos jeunes. » Preuve du succès du cursus, 50 % des ingénieurs formés sont directement embauchés dans les entreprises où ils ont effectué leur apprentissage. Les autres trouvent rapidement ailleurs.



Plus d'infos : [formation-industries-fc.fr](http://formation-industries-fc.fr) ou [itii-franche-comte.org](http://itii-franche-comte.org)



Laboratoire de recherche et organismes de pointe font du Grand Besançon une place forte mondiale de l'horlogerie. Ils génèrent des innovations majeures, comme celle de l'entreprise SILMACH qui pourrait révolutionner l'industrie horlogère dans les prochaines années.

## FEMTO-ST : Parlons un peu technique

L'horlogerie est une affaire de très haute technologie. Et dans ce domaine, Besançon a du répondant, notamment grâce à FEMTO-ST, le plus grand laboratoire d'université « labellisé A+ » de France. Son Département Mécanique Appliquée est historiquement associé à l'industrie horlogère, en développant pour elle de nombreux outils scientifiques, sans compter son expertise en micromécanique. De nombreuses innovations ont ainsi vu le jour à FEMTO-ST pour le compte de grands groupes horlogers ou des indépendants : éléments de montres ou de mouvements, procédés de réalisation et de finition, etc.

### Laser et diamant

Les équipes de FEMTO-ST développent également des procédés de découpe/

gravure par laser femtoseconde en salle blanche. Une expertise utile aux horlogers pour la gravure de matériaux précieux – saphir, diamant, verres... –, la texturation de métaux ou la découpe ultrarapide de cadrans, de spiraux... Les procédés de microfabrication en salle blanche couvrent, quant à eux, la gravure profonde de matériaux spécifiques utilisés dans l'horlogerie. Bref, si vous cherchez à fabriquer une montre ultrasophistiquée, vous savez où aller...

 [www.femto-st.fr](http://www.femto-st.fr)



## Observatoire de Besançon : qui peut le moins peut le plus !

Habitues à travailler sur des fractions de milliardièmes de seconde, les équipes de l'Observatoire de Besançon ont un savoir-faire unique pour certifier la précision des montres. Et dans ce domaine, qui peut calculer le moins peut le plus, puisque les tests de précision chronométrique sont de l'ordre du dixième de seconde. « Nous sommes un des trois organismes au monde pouvant délivrer la mention "chronomètre officiellement certifié", explique François Meyer, Directeur du service chronométrique de l'Observatoire. Nos tests se déroulent sur seize jours consécutifs et sont sanctionnés, en cas de succès, par le poinçon de la vipère. Effectués sur la montre finie, ils se distinguent de ceux réalisés par les autres organismes sur des mouvements qui seront ensuite manipulés au moment de l'assemblage. »

### Temps horloger vs temps-fréquence

Entre le temps des horlogers et celui des scientifiques, il y a des années-lumière d'écart. Cependant, des passerelles sont possibles. « Par exemple, le concept Defy Lab, développé par Zenith autour d'une pièce de silicium remplaçant le ressort à spirale, évolue aux marges du temps-fréquence », observe François Meyer. On vous laisse deviner où l'horloger du groupe LVMH a choisi de faire certifier sa nouvelle montre...

 [www.theta.obs-besancon.fr](http://www.theta.obs-besancon.fr)

### TRANSFERT DE TECHNOLOGIE

## TIMACH : une révolution horlogère en marche

Au sein de la Technopole TEMIS, les transferts entre recherche et applications industrielles peuvent déboucher sur de beaux projets. C'est le cas avec les MEMS (microsystèmes électromécaniques). Derrière ces quatre lettres se cache une rupture technologique qui va révolutionner le monde de l'horlogerie. Et c'est à Besançon que cela se passe ! En effet, SilMach – société bisontine créée par Patrice Minotti, un ancien directeur de recherche au CNRS – a développé un portefeuille de brevets au niveau mondial protégeant le micro-moteur « PowerMEMS ». Ce système hybride sur silicium est à la fois plus compact, moins énergivore et plus polyvalent que les traditionnels moteurs de montres à quartz.

### Cinquante millions d'unités par an

Cela en fait une solution idéale pour l'horlogerie en général et pour les montres connectées en particulier. En 2017, la PME, basée à TEMIS, s'est ainsi alliée au groupe horloger américain Timex pour créer une coentreprise à 50/50 %. Cette dernière, baptisée TiMach, produira des micro-moteurs PowerMEMS sur le site Fralsen-Timex de Besançon. À terme, la production – dont le lancement est programmé en 2019 – pourrait atteindre cinquante millions d'unités par an avec, à la clé, la création de nombreux emplois industriels en région.

 [www.silmach.com](http://www.silmach.com)

### INSOLITE



### LES BIPS DE FRANCE INTER

Avec trois horloges atomiques, l'Observatoire est au cœur du système établissant le temps de référence français. Et si vous avez l'habitude d'écouter France Inter, sachez que les bips qui annoncent l'heure sont contrôlés, grâce à des équipements ayant été développés à Besançon.



# 03 DES SAVOIR-FAIRE QUI SE RÉINVENTENT

Le cœur de l'horlogerie française (re)bat fort à Besançon. Un renouveau dont témoigne l'essor des manufactures qui sortent de nouvelles montres créatives et innovantes. Les fournisseurs pour l'industrie horlogère ne sont pas en reste. Ils travaillent dans la plus grande discrétion, mais leur savoir-faire est très prisé des horlogers suisses et des grandes marques de la place Vendôme.

## LES 24 H DU TEMPS : l'aiguille indique le 5 !



Capitale de l'horlogerie française, le Grand Besançon accueille chaque année un événement qui attire près de 20 000 visiteurs place Granvelle. Une formidable fête de l'horlogerie qui célébrera déjà sa cinquième édition les 23 et 24 juin prochains. Animations tout public, bourse horlogère, dépôt-vente, stands de fabricants, conférences... seront encore au cadran de ces 24 Heures du temps !

### VU DANS LES MÉDIAS INTERNATIONAUX



The New York Times

Le New York Times met à l'honneur l'horlogerie grand bisontine : The watch capital of France ? Besançon.

👉 [goo.gl/QVW1m6](https://goo.gl/QVW1m6)

## LIP : le mythique mouvement R23 bientôt « made in Doubs » !

Basée à Châtillon-le-Duc, SMB Horlogerie a relancé avec succès la marque LIP. Une réussite qui tient à un redémarrage recentré sur les modèles historiques.

« Cela nous a permis de vérifier la faisabilité économique du projet, explique Philippe Bérard, PDG de SMB.

À présent, nos équipes développent de nouveaux modèles, comme la Sous-Marinier. Nous travaillons également à une version modernisée

du calibre R23. En phase avec les attentes de passionnés de LIP, ce projet est développé avec NovoParts, fabricant

de composants basé à Sancey-le-Grand (25).

D'ailleurs, nous travaillons au maximum avec des fournisseurs locaux. Si 30 personnes travaillent pour LIP chez nous, Mouche, un de nos fournisseurs, y consacre 20 personnes. Et le succès ne se dément pas : les commandes de janvier dernier ont été le double de celles de janvier 2017 !



## LA COQUETTERIE DU GÉNÉRAL

Créée en 1958, la « de Gaulle » est toujours un modèle-phare chez LIP. Mais celle qu'a reçue le Général était un peu spéciale...

« De Gaulle n'aimait pas mettre de lunettes en public, évoque Philippe Bérard. La montre qui lui a été offerte avait donc des aiguilles et des index plus gros que la normale. »

En remerciement le Général de Gaulle a envoyé ce petit mot à Frédéric Lip :

« À Monsieur Fred Lip, grâce à qui je mesure les heures qui me sont comptées. »



[www.lip.fr](http://www.lip.fr)



2

### VU DANS LES MÉDIAS

Reportage sur l'entreprise LIP au journal de France 2. (Dossier de la rédaction du 27 décembre 2017 à partir de 32 minutes).

👉 [goo.gl/HLVckL](https://goo.gl/HLVckL)



## Philippe Lebru : « J'ai vu plus d'initiatives en deux ans qu'au cours des vingt-cinq années précédentes. »

À l'occasion de ses 150 ans, l'horloger suisse IWC Schaffhausen a souhaité installer une horloge monumentale sur le Salon international de la haute horlogerie de Genève, en janvier dernier, puis au sein de son siège. Pour la fabriquer, il a fait appel à Philippe Lebru, spécialiste de ce type de création. Une belle reconnaissance pour le fondateur de la marque Utinam. Désormais, le Bisontin est tourné vers son prochain projet : ouvrir un atelier attenant à sa boutique de la Grande Rue, à Besançon. « À partir de juin, trois horlogers y assembleront nos montres et fabriqueront nos mouvements



manufacturés d'horloges contemporaines, explique-t-il. Ces pièces sont développées avec des entreprises régionales. Précisons d'ailleurs que le savoir-faire horloger a toujours perduré autour de Besançon, place forte historique pour notre métier. Quant à l'avenir de la filière, je suis d'autant plus optimiste qu'il y a de jeunes créateurs qui apportent de nouveaux concepts, de nouvelles histoires. Je suis dans le métier depuis 1993 et j'ai vu plus d'initiatives en deux ans qu'au cours des vingt-cinq années précédentes. »



[www.utinam.fr](http://www.utinam.fr)



## Vuillemin, une certaine idée du « made in France »

De la fabrication des mécanismes jusqu'à leur assemblage, la Manufacture Vuillemin assure toute la chaîne de production de ses horloges comtoises au design revisité. Cette année, la société de Châtillon-le-Duc a de nouveau été labellisée « Entreprise du patrimoine vivant ». « Nos approvisionnements sont réalisés en circuits courts, ce qui contribue à l'idée que l'on se fait du "made in France", souligne Philippe Vuillemin. Le label est une reconnaissance de notre savoir-faire et de

notre dynamique commerciale. Par ailleurs, il conforte notre image à l'international. Nos produits sont déjà bien visibles via notre site internet. Face à la demande croissante, nous cherchons actuellement de nouveaux locaux qui nous permettront de nous agrandir et d'ouvrir un showroom pour un meilleur accueil de nos clients. »



[www.manufacture-horloges-comtoises.com](http://www.manufacture-horloges-comtoises.com)

## Phenomen, l'audace à la Bisontine

La création de nouvelles marques de montres témoigne du renouveau horloger dans le Grand Besançon. Avec sa montre assemblant plus de 300 composants et de conception 100 % maison, Phenomen compte parmi les jeunes entreprises les plus prometteuses...

« Il aura fallu trois ans pour passer de l'esquisse aux premiers prototypes présentés cette année à Baselworld, résume Alexandre Meyer, cofondateur de Phenomen. C'est avec l'arrivée de Sylvain Nourisson dans l'aventure que nous avons atteint l'équilibre entre design et performance technique. L'idée est d'apporter une touche, une audace françaises. Après avoir été accueillis par l'incubateur et la pépinière de TEMIS, nous disposons désormais d'un bel outil de travail dans nos locaux bisontins. Nous y assurons en interne le contrôle et l'assemblage complet de chacune de nos montres. L'objectif est de livrer nos premières pièces à l'automne prochain. Pour satisfaire à l'exigence de nos produits, nous envisageons d'en assembler une dizaine, cette année. »



## Dodane : les meilleurs résultats aux tests de l'Observatoire

Entre Dodane et Besançon, c'est une vieille histoire, puisque la société s'y est installée en 1929. Depuis 2001, la marque a été relancée avec succès, sous la houlette de Laurent et Cédric, la cinquième génération de Dodane à la tête de l'entreprise.

« Nous avons créé les nouveaux modèles en nous appuyant sur les entreprises locales, explique Cédric. Celles-ci ont toujours été actives, tout en étant peu visibles du grand public, du fait de la confidentialité demandée par les marques suisses pour qui elles travaillent habituellement. Ce sont ces fournisseurs qui font notre identité. Et les résultats sont au rendez-vous : nos montres sont celles qui obtiennent en moyenne les meilleurs résultats aux épreuves de certification chronométrique de l'Observatoire de Besançon. Nous travaillons aussi avec Julien Thiebaud, un designer diplômé de l'UTBM, installé à San Diego.

Notre ingénieur est issu de l'ENSMM, école avec qui nous collaborons, tout comme FEMTO-ST, autour de projets. Il y a de belles perspectives, mais il est un peu tôt pour en parler... »



Cédric et Laurent Dodane perpétuent l'entreprise familiale.



[www.dodane1857.fr](http://www.dodane1857.fr)

## Trendy Elements : de nouveaux locaux pour ses 20 ans

Depuis 1998, TrendyElements crée, fabrique et distribue des montres sous ses propres marques ou sous licences (Superdry, Lee Cooper, Lulu Castagnette, Barbour...). Présente dans plus de 1 000 points de vente en France et à l'international, la société bisontine a fini par se sentir à l'étroit dans ses locaux de la rue Einstein. « Pour avoir plus d'espace et de convivialité, nous avons construit un bâtiment de 700 m<sup>2</sup>, rue Seymour sur TEMIS, en partenariat avec SEDIA (ex-sedD), explique Jean-Charles Amrane, Gérant de Trendy Elements. L'emménagement devrait se faire en ce mois de mars. » Pour les entreprises aussi, 20 ans est l'âge de tous les possibles...



[www.trendyelements.com](http://www.trendyelements.com)

## Lornet :

« Les commandes affluent du monde entier »

Après avoir lancé sa première montre, fin 2016, Lornet se porte bien. Au point que le fabricant bisontin lève actuellement des fonds pour satisfaire une très forte demande. « Les commandes affluent du monde entier, explique Anthony Simao, fondateur de l'entreprise. Depuis le développement jusqu'à la fabrication, tout est fait chez nous, en collaboration avec des partenaires régionaux pour les composants. Prioriser la filière locale est notre cheval de bataille. En termes de perspectives, nous développons de nouveaux modèles et réfléchissons à des partenariats avec l'ENSMM et FEMTO-ST. Nous envisageons aussi de faire certifier nos pièces par le poinçon de la vipère. »



[www.lornet-watches.com](http://www.lornet-watches.com)

Trendy investit un bâtiment de 700 m<sup>2</sup> sur TEMIS



## Benjamin Muller, designer horloger :

« Des savoir-faire à fédérer »

Après avoir lancé sa marque, M. Benjamin, en 2011, le Bisontin Benjamin Muller collabore aujourd'hui avec des horlogers de renommée mondiale. « Je développe actuellement un nouveau concept avec Jacob&Co, évoque-t-il. Certaines montres de cette marque américaine coûtent plusieurs millions d'euros. Je collabore aussi avec Louis Moinet, Cyrus ou la Manufacture Chronode. Je serai ainsi aux côtés d'un horloger, au salon de Bâle, pour présenter le modèle le plus complexe de sa nouvelle gamme. » Quid de collaborations locales ? « Je connais bien Cédric Dodane et Philippe Lebru, explique Benjamin Muller. Il y a une volonté de travailler ensemble, mais chacun est pris par son activité. Et même si on a laissé partir de belles compétences – comme avec la fermeture regrettable de Technotime, qui maîtrisait la fabrication de l'organe réglant, à Valdahon –, les savoir-faire sont bien là. Il reste à les fédérer davantage. »



La relation-clients est une préoccupation permanente pour les plus grandes marques horlogères. Afin d'assurer le meilleur service après-vente à leurs clients, elles font donc appel à des sociétés grand bisontines qui savent répondre aux standards les plus exigeants en matière d'entretien et de réparation de montres.

## Maty, un esprit « e-commerce » avant l'heure

« Aimer, créer, servir ! » Depuis près de soixante-dix ans c'est la ligne directrice de la maison MATY. Une ligne directrice qui fait son succès. Car à Besançon, on ne sait pas seulement mettre la main dans la mécanique des montres, on sait aussi les vendre... Et dans le domaine, MATY fait référence depuis sa création. Spécialiste de la vente de montres et de bijoux à distance, MATY – qui emploie plus de 400 salariés à Besançon – propose ainsi... près de 2 000 modèles de montres en ligne ! Pour mémoire, Gérard Manton, le créateur de la société, s'était lancé dans la vente par correspondance, parce qu'à l'époque, il n'avait pas les moyens d'ouvrir une boutique... Et l'entreprise a su se réinventer à chaque époque et s'incruster durablement dans le paysage web de la vente en ligne. Avec plus de 2 millions de clients, MATY commercialise sa collection de bijoux et montres via son site MATY.COM, un parc de 34 bijouteries en France, ainsi que son catalogue emblématique déposé dans de nombreux foyers français, et accompagné de relances courriers. Traversant les époques, les tendances et les envies, MATY s'inscrit aujourd'hui comme un bijoutier français de référence. Un modèle pour les fabricants bisontins de montres qui misent aussi sur l'e-commerce pour se développer.

 [www.maty.com](http://www.maty.com)



Trois générations au service d'une marque qui développe désormais ses propres modèles.

## HUMBERT-DROZ : du SAV au lancement de sa propre marque

Créée en 1956, la société Réparalux assure le SAV pour les plus grandes marques de montres. « Confidentialité oblige, nous ne pouvons pas donner de noms, mais il s'agit de marques que l'on retrouve autour de la place Vendôme, à Paris, explique Frédéric Humbert-Droz qui travaille avec son fils Julien, représentant de la quatrième génération à la tête de l'atelier bisontin. À l'occasion de nos 60 ans, nous avons voulu marquer le coup, en créant des montres sous notre nom. Pour rester accessibles, ces séries – limitées à 200 pièces

chacune – sont vendues via internet et la boutique Utinam, à Besançon. Nous en assurons le design et l'assemblage, en privilégiant les composants régionaux. Nous avons aussi des trésors, comme des mouvements "France Ébauches" d'époque, montés sur la HD3, et des mouvements allemands Förster sur la HD4. La demande est au rendez-vous. Cette année, nous sortons nos sixième et septième séries. »

 [www.humbert-droz.fr](http://www.humbert-droz.fr)

### AUDEMARS PIGUET : DE NOUVEAUX ATELIERS À TEMIS EN 2019

  
AUDEMARS PIGUET  
Le maître de l'horlogerie depuis 1875

Les montres Audemars Piguet comptent parmi les plus emblématiques au monde. Cela fait déjà dix-huit ans que l'horloger suisse a installé un centre de service après-vente à Besançon. Au printemps 2019, la marque horlogère suisse transférera son activité et ses 25 salariés dans ses nouveaux locaux sur TEMIS.

 [www.audemarspiguet.com](http://www.audemarspiguet.com)



# TEMIS : TOUT POUR L'INNOVATION HORLOGÈRE



En combinant recherche, formation et soutiens à l'innovation, la Technopole TEMIS constitue un véritable écosystème fondé sur les microtechniques.

© E.E

## ATOUT N°1:

### Une expertise microtechnique reconnue

« L'excellence industrielle de Besançon réside dans celle de ses hommes et femmes, salariés, chercheurs et entrepreneurs en matière de miniaturisation et de précision, souligne Bruno Favier, Directeur de la Technopole. De grandes marques horlogères (Breitling), mais aussi du luxe et d'ingénieurs sous-traitants (Usigep, Decayeux Luxe...) y trouvent les ressources pour leurs créations. »

## ATOUT N°2:

### Un environnement propice à l'entrepreneuriat

« L'incubateur et la pépinière de TEMIS ont accueilli et accompagné des projets qui débouchent aujourd'hui sur de belles aventures entrepreneuriales, comme Phenomen ou Silmach, explique Bruno Favier. Elles se fondent sur le continuum de services offert sur TEMIS, depuis la recherche, le soutien à l'innovation, jusqu'aux solutions d'implantation adaptées aux activités spécifiques de ces entreprises microtechniques. »

## ATOUT N°3:

### Une offre foncière dédiée

« Livré par TEMIS en 2013, l'immeuble Usitech offre 1 800 m<sup>2</sup> de solutions locatives plutôt industrielles, annonce Bruno Favier. En complément, nous construisons un nouvel immeuble : Innotech. Au premier trimestre 2019, celui-ci offrira 3 000 m<sup>2</sup> en location et à la vente. Ce bâtiment s'inspire du concept de manufacture horlogère : tertiaire par son apparence, il présente des caractéristiques industrielles pour faciliter l'aménagement de salles blanches ou de laboratoires. De quoi accueillir les entreprises les plus innovantes ! »



[www.temis.org](http://www.temis.org)



**JEAN-LOUIS FOUSSERET,**  
PRÉSIDENT DU  
GRAND BESANÇON,  
MAIRE DE BESANÇON



**ALAIN BLESSEMILLE,**  
VICE-PRÉSIDENT  
DE L'AGGLO, EN CHARGE  
DE L'ÉCONOMIE

« Cœur et âme de l'horlogerie française et pôle international reconnu du temps-fréquence, Besançon demeure la capitale de la mesure du temps. Avec la présence conjuguée d'organismes de recherche et de formation, de fabricants de pièces et d'accessoires et de sous-traitants de pointe, c'est un écosystème complet qui s'offre aux entreprises horlogères. Celles-ci bénéficient ainsi d'un cadre unique pour développer leurs outils de production ou de suivi après-vente. Dans un domaine innovant par nature, ces sociétés ont à mener d'importants travaux de Recherche & Développement. À ce titre, l'Université de Bourgogne - Franche-Comté, l'ENSM et nos laboratoires de recherche sont fréquemment sollicités par les industriels pour élaborer de nouvelles solutions technologiques. Comme pour toute entreprise en expansion, les acteurs de l'horlogerie peuvent aussi avoir des besoins, en termes d'accompagnement administratif et commercial. Certains recherchent des locaux adaptés à leur activité. Pour répondre à toutes ces attentes, le Grand Besançon a développé la Technopole TEMIS, avec une offre foncière et immobilière adaptée, son incubateur et sa pépinière d'entreprises. Le tout à deux pas du Campus de la Bouloie et à 10 minutes de la gare TGV. Dans le droit fil des générations d'horlogers, qui se sont succédé à Besançon depuis la fin du XVIII<sup>e</sup> siècle, ce n'est donc pas un hasard si les plus grandes marques continuent à s'implanter sur notre territoire pour y imaginer les montres de demain. »

## Microtechniques en pôle !

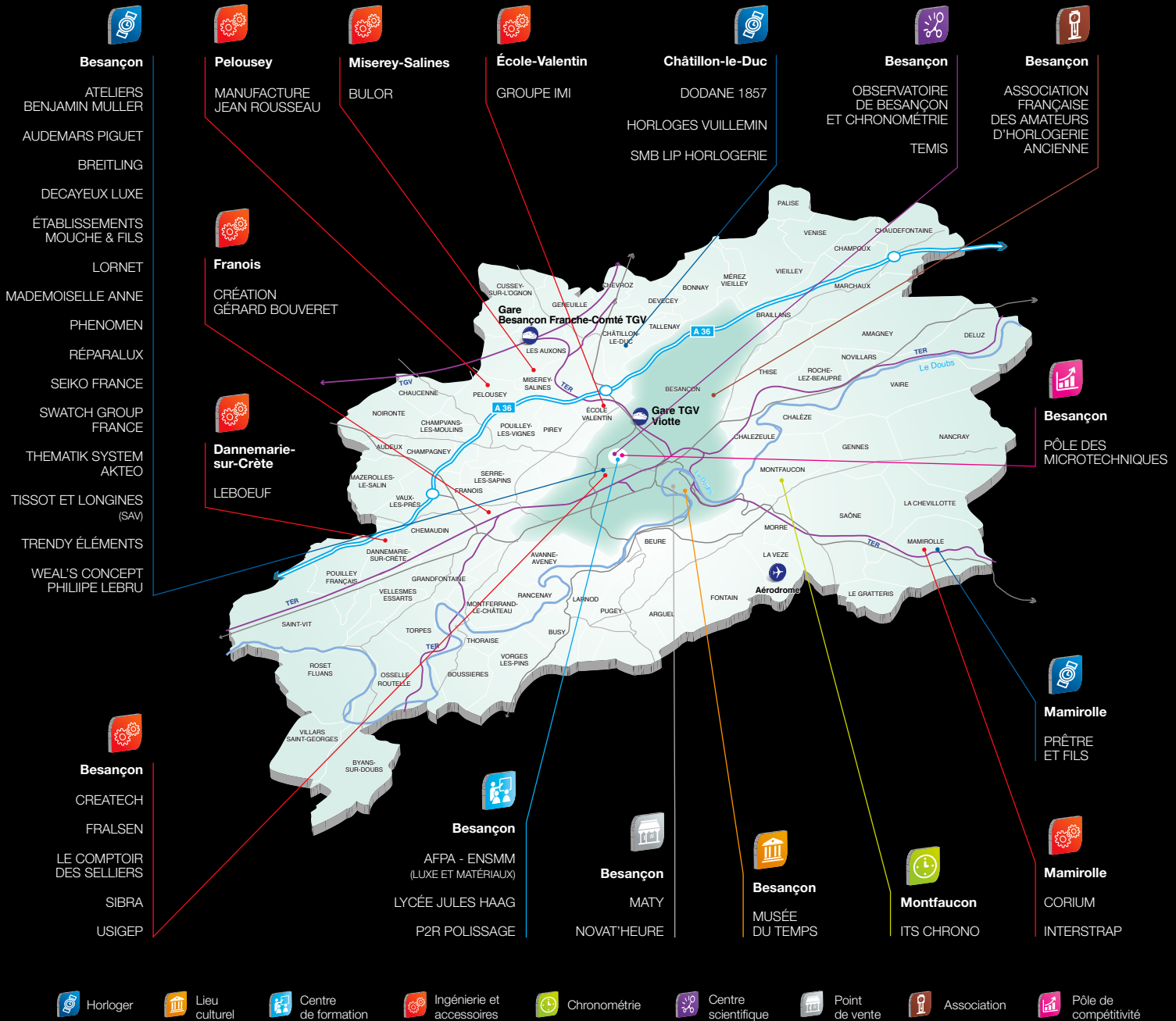
Le Grand Besançon accueille un pôle de compétitivité des microtechniques où il est notamment question du domaine horloger. Le pôle représente, anime et fédère les entreprises ayant des savoir-faire microtechniques au service des différents marchés comme l'horlogerie par exemple. Par ses connaissances des filières, des enjeux et des acteurs, le PMT propose des actions collectives, accompagne les entreprises et les filières dans leurs réflexions stratégiques et initie des projets innovants et collaboratifs.



[www.polemicrotechnique.fr](http://www.polemicrotechnique.fr)



# LE SAVOIR-FAIRE HORLOGER dans le Grand Besançon



- Horloger
- Lieu culturel
- Centre de formation
- Ingénierie et accessoires
- Chronométrie
- Centre scientifique
- Point de vente
- Association
- Pôle de compétitivité

## DES MARQUES à forte notoriété

sur le marché mondial implantées sur le Grand Besançon

- Seiko
- Swatch Group = Tissot et Longines
- Audemars Piguet
- Breitling
- Maty
- ...

## UN TERRITOIRE RECONNU mondialement

pour son savoir-faire et ses compétences en particulier dans le domaine de la sous-traitance

- Bulor
- Corium
- Createch
- Création Gérard Bouveret
- Decayeux luxe
- Fralsen
- IMI Cheval
- INTERSTRAP
- Société Leboeuf
- Les comptoirs des selliers
- NOVAT'Heure
- SIBRA
- ...



**1 500**  
**EMPLOIS**  
dans le secteur horloger au sein du Grand Besançon

# PLUS<sup>+</sup> D' ACTIONS

## CHALEZEULE

2018, UNE ANNÉE  
DE TRANSITION  
POUR LE CAMPING

Avec ses 2,5 ha au fil de  
l'eau et un classement  
3 étoiles, l'engouement  
est au rendez-vous  
pour le camping de la Plage,  
en passe d'améliorer encore  
son offre de services.



Une offre de qualité que compte bien développer le nouveau délégataire de service public, Solidarité Doubs Handicap (SDH). La structure a désormais en charge pour 3 ans (2018-2020) la gestion et l'exploitation de ce camping d'intérêt communautaire, pour le compte du Grand Besançon. SDH n'en est pas à son coup d'essai, avec une expérience positive de plusieurs années dans l'accueil des haltes fluviales du port d'agglomération au Moulin Saint-Paul, à la Cité des Arts et à Deluz.

### Accès cyclo sécurisé

La piscine municipale attenante à l'établissement de plein air, source de plaisir de nombreux campeurs, est en travaux cette année, tout comme le restaurant-bar-épicerie du camping. Une réhabilitation fonctionnelle et esthétique à découvrir en 2019, ainsi qu'une accessibilité aux personnes à mobilité réduite renforcée. Les nombreux cyclotouristes amateurs de la véloroute Nantes-Budapest, l'un des atouts du tourisme de l'Agglo, trouveront aussi une amélioration de la desserte jusqu'au camping. La création, dès cette année, d'une piste cyclable Besançon - La Malate - Chalezeule par les Prés-de-Vaux permettra un accès sécurisé depuis la véloroute jusqu'au camping, suivie, en 2019, par une seconde piste entre la D 683 et le pont de Chalèze.



35 veilleurs entretiennent les sentiers de rando de l'agglo.

## ILS VEILLENT SUR NOS SENTIERS

À l'image de Tony qui parcourt les circuits balisés du Grand Besançon, comme trente-cinq autres bénévoles pratiquants, on peut devenir « veilleur de sentiers », à pied ou à VTT.

### En quoi consiste votre rôle de Veilleur ?

Il s'agit de repérer sur les circuits, ce qui pose problème : une plaque de balisage détériorée, une autre dont la peinture s'efface, là un arbre en travers du chemin. Cela permet d'allier l'utile à l'agréable : être en pleine nature et rendre un service guère contraignant.

### Comment procédez-vous ?

Une fois par an, au mois de mars, chacun parcourt un ou plusieurs sentiers sur lesquels il s'est inscrit, avec pour le pratiquant, l'occasion de découvrir de nouveaux sites. Nous remplissons une fiche en précisant les éventuels problèmes et leurs lieux précis. L'Agglo agit ensuite en conséquence, en lien avec les communes.



### L'AGGLO VEILLE SUR SA NATURE

Initié en 2013 par le Grand Besançon, le réseau des Veilleurs de sentiers a en charge la surveillance de 25 boucles pédestres et 13 circuits VTT, soit un linéaire cumulé de 432 km. « Ce sont nos yeux sur le terrain, bénévoles impliqués, ambassadeurs à leur façon de l'offre Outdoor », précise la collectivité, qui leur propose régulièrement des randos ludiques et insolites, très prisées du groupe de veilleurs.



[tourisme@grandbesancon.fr](mailto:tourisme@grandbesancon.fr)



# LE SCHÉMA DE DÉVELOPPEMENT TOURISTIQUE

Depuis la loi NOTRe, la compétence Tourisme a été transférée aux agglomérations. Aussi, le nouveau Schéma de Développement touristique (2017-2023) voté le 18 décembre dernier est-il porté par le Grand Besançon. Il se décline en trois objectifs stratégiques.

## OBJECTIF N°1 :

### Fédérer les acteurs autour d'une ambition partagée

Faire en sorte, par des ateliers, des groupes projets et des coopérations territoriales, de développer les actions entre acteurs, impliquant les professionnels, les associations et les habitants. Un grand rendez-vous des acteurs du tourisme a lieu chaque année mi-mars pour lancer la saison. Avec ses voisins, le Grand Besançon construit des produits touristiques plus riches et plus denses pour attirer davantage de touristes étrangers notamment.

## OBJECTIF N°2 :

### Développer la notoriété, l'attractivité et la compétitivité de la destination

L'offre d'hébergement en particulier sera augmentée et diversifiée, pour que chacun trouve la solution adaptée à ses besoins. En partenariat avec les Comités régional et départemental de tourisme mais aussi Atout France, des actions de communication et de relations presse seront mises en place. L'UNESCO, avec les autres sites de la région, sera un vecteur de notoriété davantage affirmé. Enfin, avec le soutien de la collectivité, des actions fortes de promotion des labels de qualité seront mises en place :

Qualité tourisme, Accueil vélo...

## DÉCRYPTAGE

### TOURISME DANS LE GRAND BESANÇON

- Environ 125 millions d'euros de retombées économiques par an
- Dont 2,2 millions en retombées indirectes pour le tourisme d'affaires
- Près de 1 900 chambres d'hôtels et résidences hôtelières
- Plus de 500 000 nuitées hôtelières par an
- Près de 30 000 nuitées au camping de Chalezeule par an
- Environ 30 % de touristes étrangers
- 6 Musées de France sur le territoire
- Environ 500 km de sentiers de randonnées et VTT

## OBJECTIF N°3 :

### Mettre en scène et animer l'offre touristique, culturelle et de loisirs

Nos patrimoines historique et naturel sont nos richesses : leur mise en scène, leur valorisation et leur animation deviennent prioritaires, dans toutes leurs dimensions. Par une réflexion globale sur les parcours, les mises en lumière, les animations événementielles, la collectivité et les partenaires du territoire porteront des projets visant à développer l'interactivité et à enrichir l'expérience des visiteurs. Un Pass tourisme est en cours d'élaboration.

Le tourisme génère plus de 125 millions d'euros de retombées économiques dans le Grand Besançon.



La capitainerie sera prête avant l'été.

## LA CAPITAINERIE EN PLEIN TRAVAUX

Des travaux de réhabilitation et d'extension de la capitainerie du Moulin Saint-Paul à Besançon sont actuellement en cours et se termineront courant mai 2018. Avec sa toiture en partie végétalisée, le futur bâtiment se fondera parfaitement dans le paysage. Mis en conformité avec les normes d'accessibilité pour personnes à mobilité réduite, il conserve sa vocation d'accueil pour le tourisme fluvial, les plaisanciers et cyclotouristes (label accueil vélo). Géré par Doubs Plaisance (Solidarité Doubs Handicap), il permet l'insertion de travailleurs en situation de handicap. Depuis sa mise en service en 2009, le port d'agglomération multi-sites a vu sa fréquentation touristique augmenter régulièrement pour atteindre près de 900 bateaux en 2017. La volonté du Grand Besançon est de dynamiser la Vallée du Doubs comme destination touristique d'itinérance.

# BESANÇON

Résidence L'Art du Temps



## COURTS, MOYENS OU LONGS SÉJOURS

**Un Séjour Temporaire pour découvrir une vie plus sereine !**

La résidence DOMITYS «L'Art du Temps» propose des appartements meublés dédiés à des séjours temporaires allant d'une nuit à plusieurs semaines.

Vous pourrez profiter d'un **cadre calme et sécurisant**, ainsi que des nombreux atouts de la vie chez DOMITYS :

- Des services à la carte adaptés aux besoins de chaque résident
- L'accompagnement d'un personnel compétent
- Des appartements indépendants et équipés

Une excellente façon de se reposer en étant bien entouré et de profiter du quotidien l'esprit libre en toute confiance !

**Alors n'hésitez pas à nous contacter pour en savoir plus et réserver votre séjour !**

+ de 70 résidences ouvertes

Investir dans une résidence DOMITYS, c'est possible ! 02 47 51 8000  
(Appel non surtaxé)



03 81 85 80 00



[www.domitys.fr](http://www.domitys.fr)

23 rue de Chaillot

25000 Besançon / Ouverte 7j/7 de 8h à 20h

**N°1** RÉSIDENCES  
SERVICES  
SENIORS



# Engager des travaux DE RÉNOVATION ÉNERGÉTIQUE

## DANS SON LOGEMENT, C'EST (ENCORE) LE BON MOMENT !



Isolation, fenêtre, chaudière..., quels que soient vos travaux de rénovation énergétique l'Agglo peut vous aider. Renseignez-vous !

### Des aides publiques existent pour m'aider à réaliser mes travaux

Des financements exceptionnels de l'Agence nationale de l'habitat (Anah) et du Grand Besançon sont actuellement disponibles pour vous aider à entreprendre des travaux de rénovation énergétique, dès lors que ces travaux sont réalisés par des professionnels Reconnus Garants de l'Environnement (RGE). Le montant de vos travaux peut être financé jusqu'à 80 % (sous conditions de ressources et d'éligibilité).

**VRAI**

### Il est difficile de déterminer quels sont les travaux les plus efficaces à réaliser

**FAUX**

Le préalable à tout projet de rénovation réussi consiste à faire réaliser une évaluation énergétique de son logement. Cette évaluation a pour objectif d'établir la liste des travaux les plus efficaces en termes de performance énergétique, au regard notamment de ses moyens financiers, aides publiques comprises.

### Bénéficier d'une assistance pour mon projet de rénovation, c'est possible

Le programme d'aide du Grand Besançon comprend un accompagnement administratif et technique pris en charge à hauteur de 90 %. Si votre projet est éligible, vous serez orienté vers un opérateur agréé par l'État qui vous accompagnera dans toutes les phases de votre projet (diagnostic, évaluation des travaux, montage de votre dossier, suivi et réception des travaux).

**VRAI**

### Seul l'État accorde des aides à la rénovation énergétique

**FAUX**

Le Grand Besançon a mis en place un important programme d'aide comportant deux catégories de subventions (AAPEL et PAMELA) dont le montant est proportionnel aux gains de performances énergétiques réalisés. Ces subventions sont cumulables avec toutes les autres aides publiques existantes, nationales et locales, ainsi qu'avec le crédit d'impôt en faveur de la transition énergétique (CITE).

### Les travaux les plus bénéfiques sont le changement de chaudière et de fenêtres

**FAUX**

L'investissement le plus rentable est toujours l'isolation thermique. En effet, l'isolation des murs et des combles présente bien des avantages dont une réelle et rapide amélioration du bien-être intérieur (moins de bruits extérieurs et de déperdition de chaleur). Des bâtiments bien isolés permettent en outre aux équipements de chauffage et de ventilation de fonctionner avec une meilleure efficacité, tout en réduisant les consommations d'énergie et les rejets polluants dans l'atmosphère.

### Un interlocuteur unique peut répondre à toutes mes questions

**VRAI**

Les conseillers info-énergie de l'Adil du Doubs, guichet départemental unique dédié à l'information sur la rénovation de l'habitat, ont vocation à vous apporter un conseil personnalisé gratuit et objectif en matière de travaux d'économie d'énergie.



Adil du Doubs, 1 chemin de Ronde du Fort Griffon - Entrée C - à Besançon. 03 81 61 92 41





CONSTRUCTEUR de maisons individuelles

**NOUS PROTÉGEONS POUR VOUS  
L'ENVIRONNEMENT**

**Investissez dans la qualité !**

100% matériaux français 100% artisans locaux



**Toutes les compétences de notre équipe  
à votre service**

**Constructeur Maisons Happy**

10 rue de la Combe du Puits - 25480 Ecole Valentin

Tél. : 03 81 84 25 64 - [www.maisonshappy.fr](http://www.maisonshappy.fr)



Publicité

## **MALITERIE.COM, UN MAGASIN D'USINE A 10MIN DE BESANÇON** **FABRICANT FRANÇAIS DE LITERIE & FAUTEUILS DE RELAXATION**



Un fabricant de matelas, sommiers et fauteuils se trouve près de chez vous, à Voray sur l'Ognon. C'est le résultat de l'association entre Les Sièges Chaillard, bien connus des bisontins et Maliterie.com, fabricant de literie depuis 1945. En 2016, la marque de literie rachète l'usine Chaillard, spécialisée dans la conception de fauteuils, avec plus de 100 ans de savoir-faire en relaxation. Usine dont vous avez peut-être eu le plaisir de découvrir dans la nouvelle pub TV Maliterie.com.

### **Une fabrication française de qualité**

Literie fixe et électrique, fauteuils, canapés relax ou convertibles, sont fabriqués dans l'une des usines françaises du groupe : la literie au Mans et les fauteuils relax à Besançon. Pour le fabricant, préserver le **savoir-faire français** et **miser sur la qualité** sont des priorités absolues !

La quasi totalité de ses matelas affiche le label Belle Literie ou Belle Literie Excellence. En fin 2017, l'intégralité des fauteuils Chaillard a été certifiée à l'exigente norme NF Ameublement.

**En direct du fabricant, c'est en moyenne 33% moins cher !**

Autre priorité : rendre ses produits français accessibles au plus grand nombre. Pour cela, Maliterie.com a mis en place une stratégie de vente **sans intermédiaire**, donc à prix réduits, via son propre réseau de magasins et ses sites marchands.

Une récente étude de prix a établi que les matelas Maliterie, comparés à ceux des 4 plus grandes enseignes du marché, sont **en moyenne 33% moins chers** (prix hors promotion).

Maliterie.com se distingue également par ses services exceptionnels que l'on retrouve dans son contrat de bien-être.

### **Produits phares et nouveautés**

Conscient des nouvelles attentes et de l'apport des nouvelles technologies dans la quête du bien-être, le fabricant réinvente la literie et les sièges de relaxation.

Venez découvrir les produits phares tels que le **matelas Vitaform au confort personnalisé en fonction de la morphologie de chaque dormeur** et les dernières nouveautés, comme le **matelas roulé, pratique et innovant lzzzy.com**, le **convertible Vienne** ainsi que les **fauteuils design Oslo et Stockholm**.



**Maliterie**  
FABRICANT FRANÇAIS .com

**CHAILLARD**  
FABRICANT FRANÇAIS

Sites internet :  
[maliterie.com](http://maliterie.com) / [lit-electrique.com](http://lit-electrique.com) / [monfauteuil.com](http://monfauteuil.com)

Votre magasin d'usine le plus proche : [Maliterie.com](http://Maliterie.com) / Usine Chaillard - ZA de Vesoul - 70190 Voray-sur-l'Ognon - Dir. Vesoul - 03 81 56 33 35



# GeMAPI : UNE NOUVELLE COMPÉTENCE POUR L'AGGL'EAU

La loi NOTRe de 2015 a rendu les intercommunalités compétentes pour la gestion des milieux aquatiques et la prévention des inondations (GEMAPI) depuis le 1<sup>er</sup> janvier 2018. Concrètement, il s'agit d'assurer les quatre domaines d'intervention fixés par la loi.

## Nouvelle compétence en 5 questions :

### Qu'est-ce que la compétence GEMAPI ?

La loi NOTRe de 2015, a rendu les intercommunalités compétentes pour la gestion des milieux aquatiques et la prévention des inondations (GEMAPI) depuis le 1<sup>er</sup> janvier 2018.

**Concrètement, il s'agit d'assurer les quatre domaines d'intervention fixés par la loi :**

- 1 - L'aménagement d'un bassin hydrographique ;
- 2 - L'entretien et l'aménagement d'un cours d'eau
- 3 - La défense contre les inondations (entretien de certains ouvrages) ;
- 4 - La protection et la restauration des sites, des écosystèmes aquatiques et des zones humides

### Comment s'organise le Grand Besançon ?

Le Grand Besançon gère déjà le « petit cycle de l'eau » (voir dossier magazine *PLUS Grand Besançon* N°85 janvier-février 2018) à savoir la gestion de l'eau et de l'assainissement sur son territoire. Avec la GEMAPI elle intervient dorénavant dans le « grand cycle de l'eau » sur les cours d'eau. Jusqu'alors, la gestion des cours d'eau était en partie assurée par les communes, les syndicats de rivière, les collectivités... Le Grand Besançon a ainsi engagé des partenariats avec les structures existantes et compétentes, comme le syndicat mixte d'aménagement de la moyenne et basse vallée de l'Ognon, l'établissement public territorial du bassin Saône et Doubs (EPTB) ou encore le syndicat mixte du Marais de Saône.

### Quel budget sera alloué à cette compétence ?

2018 est une année de transition car l'organisation nationale et locale est encore en cours de structuration. Un premier budget transitoire pour 2018 a été voté à hauteur de 500 000 €. Il sera réévalué en fonction de l'organisation locale, des aides du nouveau programme de l'agence de l'eau et des travaux nécessaires à entreprendre pour répondre aux 4 domaines d'intervention.

### Comment sera-t-elle financée ?

Cette compétence n'existant pas en tant que telle jusqu'à maintenant, le transfert de charge n'est pas complet puisque toutes les communes n'avaient pas d'actions. **Conformément à la loi, le Grand Besançon est donc obligé de lever une « taxe GEMAPI » basée sur les taxes locales (habitation, foncier bâti et non bâti et cotisation foncière des entreprises) dès 2018. Elle représentera en moyenne, entre 1 et 5 euros par an et par ménage. Et entre 0 et 4 euros en moyenne par an pour une entreprise.** D'autres financements seront mobilisés comme des subventions de l'Agence de l'eau, du Département et de la Région.

### Concrètement, quelles actions seront menées dans le cadre de cette compétence ?

Le Grand Besançon va entretenir les ouvrages anti-crues situés sur la ville de Besançon. L'agglomération va également se substituer aux communes dans les syndicats comme le Marais de Saône ou l'EPTB afin de poursuivre les actions engagées. Elle sera aussi maître d'ouvrage sur la restauration du ruisseau de la Lanterne. Pour préparer les programmes à venir, l'Agglomération lancera également 3 études sur les ruisseaux des Longeaux, de Bénusse et de la Mouillère.



## LE MOT DE DANIEL HUOT

CONSEILLER COMMUNAUTAIRE DÉLÉGUÉ EN CHARGE DE LA GESTION DES MILIEUX AQUATIQUES ET DES INONDATIONS.

*Depuis le 1<sup>er</sup> janvier, l'Agglomération exerce la compétence « Gestion des milieux aquatiques et prévention des inondations (GeMAPI) ». Cette compétence répond à un besoin de replacer la gestion des cours d'eau au sein des territoires. Elle concerne une partie du grand cycle de l'eau et associe, en complémentarité, un volet « inondation » et un volet « bon fonctionnement des milieux aquatiques ».. Agir sur les milieux humides et aquatiques, maintenir leurs richesses et leur bon fonctionnement pour limiter les effets des pollutions et réduire les impacts des inondations sur les personnes et sur les biens. Et de ce point de vue, nous possédons déjà sur le territoire de nombreux dispositifs efficaces en particulier à la ville de Besançon. C'est pourquoi nous avons fait le choix de nous associer avec les structures de gestion existantes. Sur le long terme, cette prise de compétence à l'échelle communautaire nous permettra notamment de coordonner les interventions sur le terrain avec l'objectif de leur cohérence au niveau de chaque bassin versant. Une fois encore, l'agglomération nous permettra de faire ensemble ce que nous ne pourrions faire seuls. »*



**Indian**  
MOTORCYCLE

**Power**  
votre concessionnaire

since 1901

45 route de Besançon - 25 220 Thise  
Tél : 03 81 61 13 93  
www.indianbesancon.com

**IMM'OPTIMAL**  
**BESANCON**  
Le Clos du Tunnel  
**RUE DU TUNNEL**

**23**  
APPARTEMENTS  
DE STANDING

ELIGIBLE LOI PINEL  
LIVRABLE ÉTÉ 2018

**Tél. 03 81 56 23 08**  
contact@immoptimal.fr  
www.immoptimal.fr

**AU CŒUR DE BESANÇON - DEVEZ-LOI LOCATAIRE  
DANS UNE RÉSIDENCE SERVICES**

**VILLA MÉDICIS**  
Besançon  
Résidence Services

**Pour votre sécurité**

- Une équipe professionnelle est présente : 24h/24H et 7j/7j
- Un service de réception vous accueille 7j/7j
- Un émetteur portatif d'appel d'urgence vous est proposé
- Un accès sécurisé à la Villa Médicis (badge)

**Pour optimiser votre budget**

- Pas de surprise votre loyer comprend
  - le chauffage
  - votre abonnement de téléphone
  - l'accès à tous les espaces et animations de la Villa\*\*
  - le service paramédical
- Des repas de grande qualité à prix mini (ex. 9€ le déjeuner\*\*\*)

**Pour vivre dans un cadre privilégié**

- Terrasse et jardin
- Salon coiffure
- Espace fitness
- Vos amis les animaux sont les bienvenus

\* Au sein de la Villa \*\* Celles réalisées par les équipes de la Villa \*\*\* au 1<sup>er</sup> Janvier 2018

**PACK CONFORT  
À PARTIR DE  
1990€/MOIS<sup>(1)</sup>**

LOCATIONS MEUBLÉES DU T1 AU T3

(1) T1 : Loyer + charges + Déjeuner. Exemple appartement N°45  
Sous réserve de disponibilité

**VILLA MÉDICIS BESANÇON** - 4 avenue Carnot - 25000 BESANÇON - **03 81 40 56 50**  
info@villamedicis-besancon.com - www.villamedicis-besancon.com

Credit photos : H. Faivre - Cathy Yeulet - BSN\_AP\_0316



# PLUS DE PROXIMITÉ

CONVIVALITÉ, SPORTS DE NATURE, DOUCEUR DE VIVRE, ÉCONOMIE...

## BIENVENUE À CHÂTILLON-LE-DUC!

À 9 km au nord de Besançon, quelque 2 040 Châtillonnais bénéficient d'un cadre de vie des plus agréables, au milieu de vastes espaces naturels. Une ambiance dont peuvent aussi bénéficier les promeneurs flânant à pied ou à vélo sur les derniers contreforts du Jura.



**C**omme de nombreuses communes du Grand Besançon, Châtillon-le-Duc concilie les charmes de la campagne et les services de la ville. Avec ses sentiers sur crête et à travers 98 hectares de forêt, elle est une destination privilégiée pour les marcheurs et les vététistes. Les plus sportifs auront naturellement coché le 8 avril prochain dans leur agenda : c'est la 25<sup>e</sup> édition du VTT de la Dame Blanche (voir page 39).

### Vue sur le mont Blanc

Sur les hauteurs de la commune, des pelouses plantées de tilleuls offrent un magnifique panorama aux promeneurs. Par temps clair, on peut même y apercevoir le mont Blanc ! « Ce secteur est aussi un nouveau centre de vie à proximité des écoles, du périscolaire, de la médiathèque, de la maison des assistantes maternelles, de l'aire de jeux et du centre sportif, précise Catherine Botteron, Maire de la commune. Le centre Bellevue accueille les associations sur

*un site comprenant le gymnase, la salle communale AC 2000, des équipements sportifs, etc. Grâce à leurs bénévoles dynamiques, ces associations offrent de nombreuses activités aux habitants. »*

### Entreprises de pointe et produits locaux

Sur le plan économique, Châtillon-le-Duc accueille 242 sociétés (1 069 salariés), principalement implantées dans les zones d'activités du Pré Brenot et de Valentin. Parmi elles, des entreprises de polissage travaillant dans l'aéronautique et d'autres secteurs de pointe. La manufacture Vuillemin et SMB, qui a relancé la marque LIP, perpétuent aussi le savoir-faire horloger local (voir dossier). Côté services et commerces, la commune accueille le collège Claude Girard avec juste à côté, le magasin de producteurs « Les Saveurs de la Ferme » qui attire, chaque semaine, 2 000 amateurs de bons produits locaux. Pas de doute, à Châtillon, la douceur de vivre n'est pas un vain mot.



### UNE MAIRIE AU NOUVEAU VISAGE

Depuis fin 2017, les Châtillonnais disposent d'une mairie, dont l'extérieur a été totalement réhabilité. Ses façades ont été rénovées, une mise en accessibilité, ainsi que l'aménagement des abords et du parking ont été réalisés. Les menuiseries ont été changées et des toilettes publiques ont été aménagées aux normes d'accessibilité. D'un montant de 185 000 € HT, ces travaux ont fait l'objet d'une subvention du Grand Besançon. Cette mairie au nouveau visage sera inaugurée au printemps.

## Mamirolle

# LUC POIROT, DU CŒUR À L'OUVRAGE

Saveurs, savoirs, labeur, terroir, valeurs, devoir..., avec Comté, Morbier, Mont d'or, les secrets de la réussite, Luc Poirot fait d'abord l'apologie de sa passion à travers trois de nos produits régionaux emblématiques, mais pas que...



DR

### Exhaustif

Il a beau être retraité après trente-sept ans passés comme professeur à l'ENIL de Mamirolle et en tant que conseiller technique pour une vingtaine de fruitières, il n'a pas vraiment quitté le métier, Luc. Avec son livre autoédité et polyphonique, sorti en décembre dernier, il sangle de A à Z la production fromagère en Franche-Comté, du prix du lait aux subtilités d'affinage. « Comment le Mont d'or a été sauvé de l'interdiction de fabrication en 1989 », « Pourquoi le Morbier a mis dix ans pour obtenir l'AOP et triplé ensuite son tonnage »..., l'analyse de l'expert revisite en les expliquant, les origines, l'histoire, la chimie, les pratiques, les enjeux, l'organisation mais aussi la détresse des filières laitière et fromagère.

### L'industrialisation, pas question !

Promotion de produits phares certes, mais velléité militante aussi pour une certaine idée de la qualité et de l'authenticité. « Durant ma carrière, j'ai formé les trois quarts des fromagers franc-comtois ; j'ai œuvré avec d'autres pour l'émergence ce qu'on peut appeler le "modèle franc-comtois", pour le préserver de l'industrialisation. Une règle d'or de ce modèle par exemple : il n'y a que 25 km maximum entre les deux producteurs les plus éloignés d'une fromagerie. Preuve, en paradoxe, que l'avenir de nos fromages passe par le maintien de la tradition artisanale ! »

230 p, illustré, vendu 19 € en librairie, en papeterie, en ligne (+3 €) – 1 €/livre versé au Secours catholique



[www.lucpoirot.com](http://www.lucpoirot.com)  
[luc.poirot@orange.fr](mailto:luc.poirot@orange.fr)  
 15 rue des 4 Vents 25620 Mamirolle

## Montferrand-le-Château



© E.E

LES AMOUREUX DU LIVRE SONT VENUS À LA RENCONTRE DES ÉCRIVAINS LOCAUX LORS DU SALON DES AUTEURS COMTOIS À MONTFERRAND-LE-CHÂTEAU LE 4 FÉVRIER DERNIER.

## Dannemarie-sur-Crète

# Le Verre et la Prose, 7<sup>e</sup> édition

Entre bons mots et bons vins, l'original salon littéraire Le Verre et la Prose revient à Dannemarie-sur-Crète le dimanche 29 avril. Ce lieu de rencontre entre cinquante auteurs régionaux et leur public se double de dégustation des vins du terroir comtois mais aussi de l'exposition d'œuvres de peintres et sculpteurs. Organisatrice, l'Association comtoise des auteurs indépendants organise aussi un concours littéraire pour les adolescents avec, à la clé, la garantie pour la jeune plume de voir son livre édité.



Salle polyvalente de 10h à 19h, entrée libre.  
<http://www.auteurs-comtois-acai.fr>



© O.P



## Pelousey

## Vers un habitat INTERGÉNÉRATIONNEL

Vingt-six logements cernés d'espaces verts et boisés mais aussi de cheminements doux : la rue du Pré Saint-Martin accueillera à l'automne 2019 un ensemble résidentiel de nouvelle génération. Derrière ce futur programme construit par GBH (Grand Besançon Habitat) où l'intergénérationnel aura toute sa place, s'illustre la volonté municipale. « *Nous voulons poursuivre la mixité de logements disponibles à Pelousey, explique le maire, Catherine Barthelet, mais sur un seul lieu et avec plusieurs objectifs. Garder notre jeunesse avec de l'habitat pas trop grand. Et répondre aussi aux souhaits des seniors, en manque de logements adaptés.* »

## Adaptés aux besoins actuels

La municipalité a mis à disposition de Grand Besançon Habitat ses plus beaux terrains, en plein cœur du village, soucieux de réaliser de nouveaux projets en périphérie. Les travaux débiteront au printemps pour créer de petits immeubles, mieux adaptés aux besoins actuels (du T2 au T4). Les 18 logements à



50

C'est le nombre de logements neufs (soit six programmes) réalisés par GBH dans l'Agglo (Dannemarie sur Crète, Montferand-le-Château, Morre, Torpes). D'autres projets sont à l'étude à Fontain et Serre-les-Sapins.

vocation locative seront complétés par huit logements adaptés aux personnes âgées. L'originalité du concept : « *Les logements pour les seniors seront au RDC tandis que l'étage accueillera une famille, poursuit le maire, Catherine Barthelet. Les plus jeunes jetteront un œil à leurs voisins, si les volets n'ont pas été ouverts par exemple. À l'inverse, les plus âgés arroseront les fleurs en cas d'absence.* » Une jolie façon de rompre l'isolement et de lutter contre l'individualisme.

## Serre-les-Sapins

## L'AFTRAL, LE SENS DU TRANSPORT ET DE LA LOGISTIQUE

« **D**epuis plus de soixante ans, l'AFTRAL dispense à l'échelle nationale des formations initiales et continues dans les métiers du transport et de la logistique, pour tous types de publics (salariés, demandeurs d'emplois, personnes en reconversion professionnelle). Le site de Serre-les-Sapins est également un Centre de formation d'apprentis », précise Jérôme Hay, directeur des centres de Serre-les-Sapins, Courlaoux et Feschelles-Châtel. Adapté à l'accueil de personnes en situation de handicap, l'établissement met à disposition tous les matériels et équipements, des véhicules-écoles aux engins de chantier, pour des formations en conditions réelles optimales, pour des personnels parfaitement opérationnels, du dirigeant à l'opérateur. »

## État des lieux

## Sont formés chaque année

- une centaine de conducteurs routiers (PL, bus)
- plus de 500 conducteurs routiers qui viennent actualiser leurs connaissances
- plus de 450 personnes à l'utilisation de chariots élévateurs, de nacelles élévatrices, de grues auxiliaires, d'engins de chantier
- plus de 2 000 stagiaires

## L'AFTRAL en chiffres

- 25 formateurs
- 14 salles de cours
- 2 salles multimédias
- un simulateur de conduite
- un magasin école
- des pistes de conduite



**45 000** personnes ont été formées par l'AFTRAL depuis 2003.



[www.aftral.com](http://www.aftral.com)  
03 81 48 58 00



## La Vèze Les deudeuches en folie

La mythique 2CV viendra fêter son 70<sup>e</sup> anniversaire à La Vèze, du 9 au 13 mai à l'occasion des 25<sup>es</sup> Rencontres nationales des 2CV club de France.



Il y en aura des milliers à venir de France, de Belgique, d'Angleterre, d'Italie, d'Espagne... le week-end de l'Ascension, pour participer au rassemblement des amoureux de la 2CV. Rendez-vous est donné dans le champ des Crétets, à la sortie de La Vèze, où les 45 ha de terrain rassembleront la crème des 2CV.

### Deux chevaux comtois

Un musée éphémère avec quelques rarissimes spécimens, « *comme la Cyclope, dont n'existe que trois exemplaires au monde* », réunira aussi des 2CV et

véhicules de toutes époques, prêtés par le Conservatoire Citroën, mais aussi des motos, des tracteurs... Au rayon animations, la fête promet d'être faste avec des vols en montgolfières, un garage spécial pièces détachées de deudeuches, des balades en « deux chevaux » comtois, des concerts tous les soirs, un 2CV rallye raid, une exposition du fameux bouchon estival sur la Nationale 7, des balades pédestres dans l'agglomération... Sans oublier une 2CV Chic, restaurée par le club bisontin, qui pourra être gagnée durant ces journées.

 <http://doubtsdeuche25laveze2018.fr/>

**3 000** C'est le nombre de 2CV attendues pendant la manifestation

## Nancray Musée des Maisons comtoises, programme 2018

La saison 2018 du musée des Maisons comtoises de Nancray commence le 1<sup>er</sup> avril, avec un programme, comme de coutume, tout en surprises et en découvertes. Pour l'ouverture, le musée nous présente jusqu'au 7 juillet la très belle exposition « *Paper is not dead #3* » ou la création contemporaine en papier vue par une trentaine d'artistes venus d'un peu partout. Tous les jours, autour de l'architecture régionale rurale des 17<sup>e</sup>, 18<sup>e</sup> et 19<sup>e</sup> siècles, des animations originales enrichissent la

visite : jeux de piste, expositions permanentes, ateliers pratiques, cours de cuisine, stages thématiques (sur la chaux, le papier, etc.). Le restaurant du musée, L'arrosier, ouvrira, lui, le 1<sup>er</sup> mai, couvert dressé chaque jour jusqu'au 30 septembre. Enfin, le musée nous donne rendez-vous les 2 et 3 juin pour célébrer dignement ses 30 ans d'ouverture au public.

 [www.maisons-comtoises.org](http://www.maisons-comtoises.org)  
03 81 55 29 77

## Le printemps des festivals

### CIRCASISMIC, « L'ÉLECTRO-TECTONIQUE »

Soirées d'intenses secousses, de convulsion collective et d'éruptions sonores, le festival urbain Circasismic prend pour épicerie la Friche de la Rhodia les 3, 4 et 5 mai. Au programme, électro, rock, cirque, dub, mapping, théâtre de rue et autres performances.

 [com@circasismic.fr](mailto:com@circasismic.fr)  
[www.circasismic.fr](http://www.circasismic.fr)  
Billetterie : sur place

### BRASSENSIADES, UN PEU DE SÈTE DANS LE 25 !




Hommage à la chanson française en général, à Georges Brassens en particulier, les Brassensiaades nous reviennent cette année avec la 10<sup>e</sup> édition. Les 23, 24 et 25 mars, l'association L'Amandier fait de Pirey une petite enclave sétoise avec toute une farandole d'invités.

 06 20 44 30 43 – [www.amandier25.com](http://www.amandier25.com)  
– Centre Saint-Exupéry Billetterie : Cultura, Office Tourisme  
et Congrès, sur le site – le concert 14 € (8€ tarif réduit, gratuit pour les moins de 12 ans)  
forfait 3 jours 35 € (20€ tarif réduit)

### MONTF'ROCK, UN FESTIVAL CULOTTÉ

Samedi 28 avril, Montferand-le-Château accueille la 4<sup>e</sup> édition du festival Montf'Rock. Acoustique, punk ou heavy, trois groupes de rock nous plongent dans leur univers : Mamadjo, Les Raves âgés du bulbe et Dog'n'style. Pour finir, un « karaopunk » puis DJ set Mighty Worm enflammeront la piste !

 [topazeprod@yahoo.fr](mailto:topazeprod@yahoo.fr)  
06 82 04 99 01 – Facebook  
Salle des fêtes 19h  
Billetterie : en ligne sur [weezevent](http://weezevent.com)  
sur place le jour J - 8 € ou 10 €



# NOUVEAU VOLVO XC40

IMAGINÉ SELON VOUS



Nouveau Volvo XC40 : Consommation Euromix (L/100 km) : 5.0-7.1 - CO<sub>2</sub> rejeté (g/km) : 131-164.

VOLVOCARS.FR



**VOLVO BESANÇON**  
8 route d'Épinal - 25480 ÉCOLE-VALENTIN  
03 81 88 95 41

**EA**  
ECLIPSE AUTOS  
elypse-autos.fr/volvo

## LES VÉLOS DE CHAILLUZ



Route - VTT - Vélos électriques - Vente et réparations toutes marques

LES VÉLOS DE CHAILLUZ - 1 route de Marchaux - 25000 BESANÇON  
face bowling Palente - Tél : 03 81 84 77 84 - email : velosdeschaprains@orange.fr  
www.velosdechailuz.fr





**PORTES  
OUVERTES**

*Printemps*  
du **22** au **24** mars

- FENÊTRES
- PORTES D'ENTRÉE
- VOLETS
- PORTES DE GARAGE

*Venez, on vous invite...*



**BOIS-PVC-ALU**



**serplaste**.fr

Fabricant depuis 1934

Chemin des Maurapans **CHATILLON LE DUC**  
ZI le Pré Brenot - 03 81 52 37 27 - contact.serplaste@orange.fr

**COMFORT**  
IS THE  
**NEW COOL**



**PORTES  
OUVERTES**  
16, 17, 18  
MARS\*



**NOUVELLE BERLINE CITROËN C4 CACTUS**  
AVEC SUSPENSIONS À BUTÉES HYDRAULIQUES PROGRESSIVES™

\*Ouverture dimanche 18 mars selon autorisation préfectorale.  
« Confort is the new cool » : Le nouveau cool, c'est le confort.

**AUTOMOBILES FRANC-COMTOISES**

**CITROËN BESANÇON** 228 route de Dole Tél. 03 81 61 47 47



www.jmj-automobiles.com





## À VOS MASQUES!

**L**a bienvenue à nos chers voisins suisses et allemands, voilà ce que souhaite à ses invités d'honneur le 41<sup>e</sup> Carnaval de Besançon, dimanche 8 avril. C'est en prenant La clé des champs – le thème 2018 – que Neuchâtel et Fribourg rejoindront en effet le grand défilé organisé chaque printemps par le Comité des fêtes de la ville de Besançon. Les Comités des fêtes de Rioz, Montbéliard, Chalon-sur-Saône, Vittel, Remilly et Saint-Pierre-de-Chandelieu seront eux aussi

du cortège. Annoncée dès la veille sur les plus belles places (Granvelle, Révolution, Huit-Septembre, Pasteur) par une kyrielle d'animations pour enfants et familles, la manifestation haute en couleur et en décibels va joyeusement s'approprier le centre-ville. De la place Jean Cornet à la rue de la Bibliothèque, la quinzaine de chars, les Guggenmusiks, les fanfares entraîneront à partir de 14h30 une queue de comète de milliers de personnes, toutes générations confondues. Le final se tiendra à 17h sur le podium de

Granvelle pour la présentation de tous les groupes participants. Mais avant le grand rassemblement de l'après-midi, les festivités prendront vie en matinée à grand renfort de musique et de fantaisie dans cinq quartiers (Planoise, Clairs-Soleil, Battant, Orchamps-Palente, Viotte). À vos masques !



### Rappel

Soyez de la fête aux Chaprais-Cras le 14 mars (9h-11h école Paul Bert) et à Palente-Orchamps le 17 mars (14h-17, salle Jean Zay)

## Foire comtoise, OLÀ COLOMBIA!

### À hauteur d'équateur...

Embarquez pour la Colombie du 5 au 13 mai avec le millésime 2018 de la Foire comtoise. Neuf jours durant, en petite Bogota, Micropolis se pare des couleurs jaune, bleu et rouge du pays du café, de la salsa, des émeraudes, des chivas... Caliente, festif, gourmand, cet incontournable rendez-vous, c'est 50 % de pur dépaysement. Au cœur du village colombien, une piste de danse

accueillera des associations locales pour initiation aux rythmes latinos. Dans une chorégraphie enlevée, typique, à la fois gracieuse et acrobatique, la prestigieuse école de danse Calisabor fera le show, dans la grande salle, ainsi que la chanteuse Nancy Murillo sur les accents envoûtants des folklores traditionnels sud-américains.

### Et balade hexagonale...

La Foire comtoise, c'est aussi la traversée de nos régions, de la Franche-Comté et de toutes celles qui viennent nous régaler de leurs spécialités. La bonne chère se vit ici, en famille ou entre amis, comme un rituel. Les allées de restaurants, de petits producteurs nous mènent d'un bout à l'autre de la France. Entre deux dégustations, un brin de shopping aux stands exotiques, artisanaux, emblématiques, une visite dans l'univers agricole, un arrêt à la découverte de métiers ou de matériels, la rencontre de personnalités du petit

écran en dédicaces ou en conférences, un tour à la fête foraine, on ne sait peut-être guère où donner de la tête mais on est partout en mode plaisir et curiosité.

**131 512**  
visiteurs en 2017

### Le mot du directeur Didier Sikkink

Joyau de la diversité, la Colombie s'affirme comme l'une des premières destinations touristiques. C'est un pays en développement, avec de nombreuses richesses naturelles et culturelles à découvrir. Avec cette nouvelle Foire comtoise, faites le plein de couleurs, de rythmes, de saveurs et prenez un billet d'avion...



[micropolis.fr](http://micropolis.fr) – 03 81 41 08 09



9 jours de festivités pour toute la famille !



## LAISSEZ PASSER LES CHIENS GUIDES !

**P**artout avec mon chien guide ! C'est le slogan développé et porté par la Fédération française des associations de chiens guides d'aveugles. Et si ce slogan doit continuer à être martelé c'est pour rappeler que « l'accès aux transports, aux lieux ouverts au public y compris les commerces, ainsi qu'à ceux permettant une activité professionnelle, formatrice ou éducative est autorisé aux chiens guides d'aveugle ou d'assistance accompagnant les personnes titulaires de la carte d'invalidité ». Dernièrement, une personne aveugle s'est vu refuser l'accès à une enseigne bisontine car

elle était accompagnée de son chien guide. « C'est l'exemple type d'une situation inacceptable qui témoigne d'un déficit d'information », souligne Yannick Poujet, conseiller municipal délégué au Handicap. « Pour notre part, ajoute l'élue, nous avons décidé d'agir en proposant des sessions de sensibilisation via la mission handicap du CCAS de Besançon. » Si vous pensez avoir besoin d'informations, n'hésitez pas à vous inscrire car un comportement contraire à la loi sur l'égalité des droits et des chances est passible d'une amende.



**Mission Handicap**  
au 03 81 41 22 82

## DU CHANGEMENT POUR DEUX CARREFOURS DU TRAMWAY

Le carrefour de la rue du Polygone et de la rue de la Grette ainsi que le carrefour de la route de François avec le tramway aux Hauts de Chazal, ont été équipés d'une « flèche



orange » pour améliorer la circulation et éviter le blocage des véhicules pendant les passages des tramways. La Ville de Besançon et le Grand Besançon ont sollicité les services de l'État pour répondre aux nombreuses demandes d'usagers et améliorer le trafic et les temps d'attente des automobilistes.

## STUDIOLO, UN NOUVEL ESPACE AU FRAC

Bois pâle et lignes fluides marquent le nouvel espace d'accueil - boutique du FRAC Franche-Comté. Baptisée le Studiolo, cette jolie porte d'entrée dans la Cité des Arts propose un riche espace librairie complété par une sélection d'objets d'art et une large palette de produits (cartes postales, affiches...). Parmi les objets iconiques, la boutique propose *Tsumiki*, littéralement « lego japonais ». Ce jeu créatif conçu par l'architecte de la Cité des Arts Kengo Kuma était vendu exclusivement au Japon depuis 2015.

## MARS BLEU CONTRE LE CANCER COLORECTAL

Dans le cadre de la campagne Mars Bleu, mois de sensibilisation au dépistage du cancer colorectal, l'ADECA-FC organise une journée d'information et d'animations le samedi 10 mars. Rendez-vous dans la galerie des Passages Pasteur de 10h à 17h30 pour apprendre que le dépistage organisé de 50 à 74 ans est essentiel. Se faire dépister régulièrement avec un test simple effectué chez soi permet d'identifier ce cancer à un stade précoce et donc de la guérir dans 9 cas sur 10. Cette journée permettra de (re)découvrir que manger sain et bouger sont des vecteurs essentiels de la prévention.

**Le 10 mars, Passages Pasteur de 10h à 17h30**

## LE TOUR AUTO 2018 À BESANÇON

La 27<sup>e</sup> édition du Tour Auto Optic 2000 se déroulera du 23 au 28 avril, avec une étape à Besançon. Cette course, qui réunit quelque 240 voitures anciennes, met à l'honneur cette année les marques italiennes disparues (Autobianchi, De Tomaso...). Les concurrents s'élanceront de la capitale pour cinq journées avant de rallier Nice. Parmi eux, l'ancien champion Ari Vatanen sera l'avant-oureur officiel de la compétition. L'arrivée au parking Battant est prévue entre 17h et 22h le 24 avril, avec un départ le lendemain via Megève.



## SOIRÉE DISKO SUR... LE RING À LA RODIA



Le 16 mars à partir de 20h30, c'est soirée « Disko » à La Rodia. Du disco avec Corine, le groupe français en pleine phase ascensionnelle, et (peut-être) des K.-O. de combats de boxe... À l'organisation, le Local Boxe club bisontin sort de ses cordes de la rue Bersot pour proposer, avec le concours de la Ville, un événement hybride, mi-pop mi-sport, dans l'esprit d'un certain cinéma des années 70.

Pas de vedette américaine du funk sur le ring-scène temporaire de la grande salle mais une chanteuse léonine (coiffure « permulet »), qui ondule entre sensualité et dérision, entourée de ses cinq musiciens au look tout aussi vintage. Voix fruitée sur paroles au goût de « Suze tonic », compos groovy, son soigné. Irrésistible !

Après le concert, on passe à un autre type de swing et de « percussions » avec un petit tournoi amateur de boxe anglaise qui précédera trois combats pros comptant pour le championnat de France, avec les boxeurs bisontins Mohammed Bahri, Fêhïçal Radouane et Tommy Silva.



[larodia.com - localboxeclub.fr](http://larodia.com - localboxeclub.fr)

## BESANÇON : NOUVELLE POLICE DE SÉCURITÉ



Suite aux annonces du Gouvernement sur la Police de Sécurité du Quotidien (PSQ), Besançon a été retenue Ville test. Elle figure, avec le quartier de Planoise, parmi les quinze premiers quartiers de reconquête républicaine sur trente annoncés. Jean-Louis Fousseret, Maire de Besançon s'en félicite : « *Je suis pleinement satisfait de cette décision qui répond aux préoccupations en matière de sécurité des Bisontins. Le Gouvernement tient son engagement. Des effectifs identifiés et des moyens supplémentaires nous seront affectés. Ce dispositif vient compléter la bonne coopération entre toutes les forces de l'ordre et de la justice. Il concrétise le travail engagé depuis de nombreux mois avec M. le Préfet, le Commissaire de Police, Madame la Procureure de la République, l'Adjointe à la Sécurité et le Directeur de la Sécurité et de la Tranquillité Publique de la Ville de Besançon.* »



[www.besancon.fr](http://www.besancon.fr)

## DÉCOUVREZ LA MOBILITÉ ÉLECTRIQUE

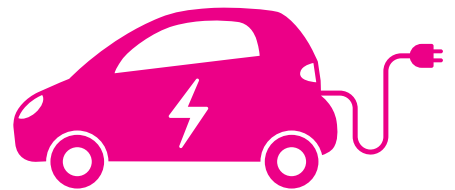


Le mercredi 25 avril à Besançon, promenade Granvelle, les acteurs des Mobilités Électriques de Bourgogne-Franche-Comté se mobilisent. De 10h à 18h, vous pourrez rencontrer les concessionnaires automobiles qui vous présenteront des véhicules pour particuliers ou professionnels, des fabricants et revendeurs de vélos et trottinettes à assistance électrique, des installateurs de bornes de recharge, mais aussi ENEDIS, le monde associatif, etc.

Venez rencontrer, échanger, obtenir des réponses à vos questions et surtout venez essayer les véhicules électriques.



Plus d'informations sur [www.bme.asso.fr](http://www.bme.asso.fr)



## ÉCOQUARTIER DES VAÎTES : LA MAISON DU PROJET EST ARRIVÉE !

La future maison du projet des Vaîtes est arrivée. la structure est située chemin du Vernois entre les deux stations de tramway « Les Vaîtes » et « Schweitzer ». Elle est dédiée à l'information et à la concertation des habitants et des acteurs publics/privés, la Maison du projet des Vaîtes ouvrira ses portes au public et sera inaugurée le 27 avril prochain.



[www.les-vaites.fr](http://www.les-vaites.fr)

# RÉFORME DU STATIONNEMENT PAYANT À BESANÇON : SOYEZ VIGILANTS !

La mise en œuvre de la réforme du stationnement est en vigueur depuis le 2 janvier à Besançon. Les tarifs n'ont pas évolué à la hausse par rapport à 2017, mais l'insertion réglementaire de la redevance de stationnement à 35 € est venue compléter la grille tarifaire. Cela implique qu'en cas d'inattention de l'utilisateur au moment de la sélection de son tarif, cette évolution peut générer des paiements bancaires à

35 €. Grâce aux différentes remontées des usagers du stationnement, la Ville de Besançon a apporté quelques correctifs de paramétrages pour améliorer l'interface de paiement. La collectivité invite cependant les usagers à la plus grande vigilance lors de la sélection du montant tarifaire tant sur l'utilisation d'un horodateur que sur l'application de paiement du stationnement Whoosh disponible sur les smartphones.

**Vu sur les réseaux** 



**La vidéo pour inciter les usagers à payer leur parking : Finalement, le bonheur, c'est pas cher payé ! Pensez à régler votre stationnement**  
<https://www.youtube.com/watch?v=U43DMvrvTIM>



© ARNAUD CASTAGNÉ - L'EST RÉPUBLICAIN

## LES ANIMAUX DE DEMAIN

Le premier temps fort des célébrations des 10 ans de l'inscription de l'œuvre de Vauban au patrimoine de l'Unesco débutera le 1<sup>er</sup> avril à la Citadelle. « Zoospective, le règne animal » est une grande exposition dont on se souviendra longtemps, promet son créateur, Mauro Corda. « Il y a à la Citadelle des animaux en voie de disparition, et bien il y aura avec mes sculptures animalières des espèces en voie d'apparition ! Ce seront peut-être même les animaux de demain grâce à la génétique... Autruche-girafe, girafe-cerf, chameau-yack sont des hybrides, des chimères, mais qui existeront peut-être puisque par la force des choses nous serons obligés de croiser les animaux pour qu'ils survivent. C'est donc une expo d'art contemporain d'avant-garde et surréaliste en même temps. » Une quarantaine de sculptures à découvrir jusqu'au 15 juillet.



[www.dixans.besancon.fr](http://www.dixans.besancon.fr)

## TOUS UNIS POUR LA 1<sup>RE</sup> SEMAINE DE L'AUTISME

« Rompre les barrières et rendre nos enfants acteurs de cette première fête, du 26 au 31 mars ! explique Valéry Garcia, présidente de l'association des Autistes de Besançon (AAB). Pour eux, c'est un véritable rapprochement avec les habitants, réalisé en étroite collaboration avec de nombreuses associations de Planoise. » À travers de nombreux ateliers ouverts à tous, enfants, jeunes et adultes de 3 à 48 ans atteints de « troubles du spectre autistique » partageront, durant ces journées, des activités avec les habitants. Concerts et cinéma sont également au programme, afin de montrer au plus grand nombre « qu'à l'heure du 4<sup>e</sup> plan autisme où il est sans cesse question d'inclusion scolaire, du logement inclusif et de l'inclusion dans le travail... eh bien, nous faisons cette approche au cœur de la cité, pour combattre l'indifférence ». Le centre Mandela, partenaire, accueillera les festivités au côté des associations partenaires (CAEM, Miroir de femmes, Des racines et des feuilles, Pari, Familles à gogo, CCH...) et de la Ville de Besançon.

### DEMANDEZ LE PROGRAMME

Du 26 au 31 mars au centre Mandela

- Les 26 et 29 : Sensibilisation des jeunes à l'autisme (auprès des associations et au collège Diderot) et vernissage photos.
- Le 28 : atelier cuisine à 14h. Cinéma gratuit à 18h - *Dernières nouvelles du cosmos* - suivi d'un débat.
- Le 31 :
  - 14h. Batucada : les percussions du CAEM lancent la fête.
  - Dès 14h30, ateliers ouverts à tous : céramique, psychomotricité, massage, jeux de société, langue des signes, écriture et cuisine, lutte contre les discriminations... Flashmob et concert reggae-funk clôtureront les festivités.



# HAMED CHEATSAZAN

## INVENTEUR DU PLASTIQUE BIODÉGRADABLE !

**Fabriquer un plastique biodégradable, tout en recyclant des déchets et en créant des emplois ? La belle trouvaille d'Hamed Cheatsazan**

**A**rrivé d'Iran en 2010, suite à un concours du CNRS, le chercheur a soutenu une thèse en écologie et diversité, quatre ans après. Dans la foulée, **il s'est lancé dans l'élaboration d'une solution écologique pour produire un plastique biodégradable (voir encadré)**. Développé en collaboration avec Vahideh Rabani, son épouse, docteure en pharmacologie, son projet est l'un des six lauréats nationaux du prix Talents des Cités 2017. Rencontre.

### Le déclic du plastique

« Nous sommes arrivés en Ariège, il y a huit ans, explique Hamed. J'y ai travaillé, pour le compte du Parc national des Pyrénées, sur une maladie qui ravageait les amphibiens. Même si le secteur était peu pollué, j'ai été frappé par la présence de plastiques. Ça a été une prise de conscience. Il faut savoir qu'aujourd'hui, il y a 1 kg de plastique dans l'océan pour 5 kg de poissons. Si rien ne change, il y en aura 1 kg pour 1 kg de poissons en 2050 ! Et le plastique biodégradable

actuel ne règle pas le problème : sa production utilise des matières peu écologiques ou venant de loin. Après ma thèse, j'ai souhaité développer une alternative durable et moins coûteuse. »

### Des asticots achetés chez Decathlon

Comme Vahideh rejoint la fac de médecine de l'Université de Franche-Comté en 2013, c'est à Besançon que l'idée d'Hamed prend corps. « J'ai travaillé sur le chitosan, d'abord chez nous, puis à l'Université, en tant que personnel hébergé, explique-t-il. Ce polymère d'origine naturelle permet de fabriquer du plastique. Il a aussi des applications pharmaceutiques, sur lesquelles Vahideh apporte son expertise. Sa fabrication classique consomme beaucoup d'eau et de produits chimiques. J'ai donc réfléchi à une autre solution. J'ai fait des essais, en utilisant des asticots achetés chez Decathlon comme matière première. À présent, j'utilise des larves de mouche soldat noire. Cette espèce est connue pour être la reine du recyclage des déchets. »

### D'une pierre trois coups

En effet, pour se développer ces asticots ont besoin de grandes quantités de déchets organiques. D'où

l'idée de faire d'une pierre trois coups.

« En partenariat avec la Ville de Besançon, nous espérons ouvrir un site pilote qui recyclerait les déchets du Marché des Beaux-Arts, dès cette année, expose Hamed. De petites unités pourraient ensuite se multiplier et le chitosan serait produit dans une unité centralisant les asticots. Le tout permettra de créer des emplois à caractère solidaire, l'idée étant de faire de la marge sur les applications pharmaceutiques. »

### 17 à 18 heures par jour

« C'est difficile de passer du projet à l'entreprise, observe Hamed. Nous sommes accompagnés par l'incubateur de Franche-Comté et les collectivités locales. Ça rassure les banques. Un investisseur privé est aussi intéressé. Avec un business developer, nous en cherchons d'autres. Pour faire avancer le projet, il nous arrive de travailler 17 ou 18 heures par jour. On y consacre nos vies. Peut-être un peu trop parfois : quand notre fille de 10 ans joue avec ses amis, elle organise des réunions pour sauver la planète (sourire). »

### UN PROCÉDÉ INSPIRÉ PAR LA NATURE :

Des petits vers de terre se nourrissent de déchets végétaux et alimentaires. Ils grossissent. Une fois morts, on transforme ces asticots en matière organique biodégradable qui s'apparente à du plastique, à l'aide de bactéries, de champignons, de matières naturelles, donc sans produire de rejet ni de décharges.



# 2019, ANNÉE DE L'« OUTDOOR », ANNÉE « GRANDES HEURES NATURE »

**Q**uand on a une nature comme la nôtre, la pratique des activités de plein air est un must ! Pour inviter à en profiter pleinement, le Grand Besançon lancera en 2019, du 13 au 16 juin à Micropolis, le festival de l'outdoor : « GRANDES HEURES NATURE ». Ouverte au grand public comme aux professionnels, cette manifestation d'envergure doit devenir le sceau identitaire du territoire dans le domaine de l'outdoor\*. Unique en son genre, elle accroche un énergique et nouvel argument touristique

au rayonnement de l'agglomération : le loisir et le sport grand angle. Six sportifs de haut niveau seront les parrains du festival et les ambassadeurs du Grand Besançon : Thibaut Baronian (trail), Marlène Devillez (kayak), Julie Bresset (VTT cross-country), Nao Monchois (escalade), Christophe Guerrin (triathlon) et Paul Fontaine (marathon, alpinisme). Et pour annoncer le rendez-vous GRANDES HEURES NATURES, une série d'événements sportifs vous attendent dès cette année.

\* De l'anglais out (hors de) et door (porte), l'outdoor, ce qui se passe en extérieur.

## LES ACTIVITÉS OUTDOOR DE CE PRINTEMPS...

### Les Grands Raids Besançon

Trois épreuves réunies désormais sous une seule appellation jouent l'événement sportif les 18 et 19 mai au départ de la Rodia. Raid Handi-Forts jeunes le 18, Raid Handi-Forts adultes le 19 (avec prologue la veille) et 1<sup>er</sup> Raid X-périences le 19. Ce dernier, proposé en 20 ou 40 km via les communes de l'Agglo, mettra les concurrents valides en situation de handicap.

[www.lesgrandsraids.besancon.fr](http://www.lesgrandsraids.besancon.fr)

### Championnats féminins de Goalball

Le 1<sup>er</sup> championnat de France féminin de goalball, sport collectif typiquement handisport, aura lieu à Besançon le 14 avril, au gymnase des Montboucons (de 9h à 16h). Réservé aux déficients visuels, le goalball se pratique à trois contre trois avec un ballon sonore. Ce sport neuf en France compte dans le club bisontin deux membres de l'équipe de France, dont sa capitaine.

[www.handisport-bfc.org](http://www.handisport-bfc.org)

### 4<sup>e</sup> trail de Montfaucon

Une 4<sup>e</sup> édition et cinq parcours sans chrono mais pour la bonne cause au trail de Montfaucon, le 1<sup>er</sup> mai dès 8h30. Marche-trail pour toute la famille (2 km) mais aussi quatre trails de 5 à 20 km, du débutant au plus sportif sont proposés avec des départs échelonnés. Les fonds récoltés sont versés à l'association Espoirs solidarité Enfants de Fianarantsoa, à Madagascar.

<http://traildemontfaucon.fr>

## « GRANDES HEURES NATURE »

Ce sont les Grand Bisontins eux-mêmes qui ont voté pour le nom de l'événement parmi trois propositions : GRANDES HEURES NATURE a été adopté avec 224 voix sur 499 votants.

## CHÂTILLON-LE-DUC

# UN QUART DE SIÈCLE

# POUR LE VTT DE LA DAME BLANCHE



**O**n ne change pas une formule qui gagne. L'esprit de non-compétition demeure pour le VTT de la Dame

Blanche : première manifestation deux-roues à figurer au calendrier du printemps, elle est aussi la plus ancienne de ce type dans la région. Le dimanche 8 avril, histoire de se mettre en jambes selon ses envies, trois parcours sont proposés aux amateurs (dès 9/ 10 ans) : 15, 35 et 50 km, cheminant via une dizaine de communes environnantes de l'Agglo pour le circuit le plus long. « Les tracés, qui empruntent la forêt de Chailluz, sont étudiés pour contenter le plus grand nombre, jusqu'à 800 m de dénivelé positif », souligne Gilbert

Canillo, président de l'AC2000, aux commandes de l'organisation. Et même si certains parmi les plus aguerris tentent des records personnels, le chrono reste sans valeur à la Dame Blanche. Comme en 2017, deux parcours de randonnée pédestre (8 et 12 km), eux aussi ouverts à tous, permettent d'élargir l'offre de balades, avec un tracé familial et un second plus sportif. Deux-roues et piétons, encadrés et ravitaillés par quelque 120 bénévoles indispensables, seront au départ de ces randonnées conviviales, entre 8h30 et 9h30, au centre Bellevue.



Inscription possible en ligne sur [www.le-sportif.com](http://www.le-sportif.com) pour les VTT et sur place pour les marcheurs.

# 766

vététistes et 169 marcheurs en 2017, le record... jusqu'à quand ?



# RENDEZ-VOUS AUX PORTES OUVERTES DU CONSERVATOIRE



**La Cité des Arts et ses deux hôtes – le Conservatoire du Grand Besançon et le Fonds Régional d'Art Contemporain – ouvrent tout grand leurs portes ce samedi 5 mai.**

**A**ux expositions et conférences du Frac répondront les notes de musique qui s'envoleront du Conservatoire. Expositions, visites, ateliers participatifs, extraits de concerts, de spectacles de danse ou de théâtre – le tout entièrement gratuit – ponctueront cette journée. Élèves et enseignants seront là pour donner le tempo et l'envie aux visiteurs mais aussi un aperçu des 80 disciplines proposées. Toutes les équipes mobilisées de la Cité des Arts accompagneront futurs élèves ou simples curieux dans ce magnifique édifice, les invitant à esquisser quelques pas de danse, à tester sa voix sur un

texte de théâtre, ou à essayer des instruments de musique. Si votre enfant ou vous-même(s) êtes tentés de suivre un enseignement artistique, les équipes pédagogiques seront là pour répondre à toutes les questions et vous orienter dans ce grand vaisseau ayant pignon sur Doubs. Cette journée du 5 mai lancera aussi le début des inscriptions au Conservatoire pour la rentrée 2018/2019 : choix de l'instrument, des heures de cours, classes musicales et tarifs seront aussi à l'ordre du jour.



Le 5 mai de 10h à 18h30,  
renseignements au 03 81 87 81 00 et  
[www.conservatoire.grandbesancon.fr](http://www.conservatoire.grandbesancon.fr)

## L'ÉCOLE DE MUSIQUE DU PLATEAU EN SCÈNE

« Musiques en herbe » met à l'honneur, à travers une série de concerts, le travail effectué par les écoles de musique de l'Agglo.



L'école du Plateau aura les devants de la scène ce dimanche 22 avril (17h), à l'Espace du Vaizot de Nancray, avec deux programmes enlevés et originaux. Les plus jeunes donneront le *la* en première partie de soirée avec les « 12 travaux de l'orchestre ». Réuni en une disposition étonnante, le « petit orchestre » proposera un spectacle humoristique sous forme de 12 saynètes mêlant musique, figuration, chant et danse. Un défi pour les musiciens en herbe, qui joueront sans partition ni chaise.

### MUSIQUES DE FILMS À L'HONNEUR

Tonalités britanniques ensuite avec le Brass Band du Plateau que dirigera Jonathan Loubry. Sous sa direction, ce sont quelque 60 musiciens amateurs et professionnels qui feront résonner cuivres et percussions le temps d'un programme varié. Parmi les pépites et magnifiques pièces pour brass band, les musiques de films seront à l'honneur, à l'image de *The Gael from the Last of the Mohicans* de Trevor Jones ou encore *Thor: the Dark World* de Brian Tyler.



Entrée libre dans la limite des places disponibles.

## LES *dates*

### VENDREDI 16 MARS

Fontain

#### CONCOURS DE TAROT

Organisé par le Club de Foot à la salle des Fêtes de Fontain.

Inscription à partir de 20h, début Concours 20h45.

Plus de renseignements au 06 89 25 54 57

### 16 AU 18 MARS

Pouilly-les-Vignes

#### L'ŒIL ET L'OREILLE

Salle des Fêtes. Exposition photographique et concerts.

Contact : 06 77 16 04 70

### 16 AU 18 MARS

Besançon

#### FOIRE AUX LIVRES DE SOS AMITIÉ

Gymnase  
28 rue Fontaine Écu, le vendredi de 15h à 19h, le samedi de 10h à 19h et le dimanche de 10h à 17h.

Contact : 06 42 08 83 49

### SAMEDI 17 MARS

École-Valentin

#### SOIRÉE THÉÂTRE

CAL, rue de Franche-Comté, à 20h30. Olivier Brugger nous présente sa nouvelle pièce : « Hold up à la banque Root » avec la troupe « Les gens de Fourg ».

Contact : 06 74 22 26 81

### SAMEDI 17 MARS

Thise

#### REPAS DANSANT

Salle des fêtes, à 20h. Soirée Irlandaise pour la Saint-Patrick.

Contact : 07 88 45 30 86

### SAMEDI 17 MARS

Mamirolle

#### ÉCOLE DE MUSIQUE DU PLATEAU : CONCERT PATCHWORK

Salle des fêtes de Mamirolle, à 20h.

Contact : 09 84 43 65 09

### SAMEDI 24 MARS

Besançon

#### PORTES OUVERTES ANCIEN CONSERVATOIRE

Entrées gratuite de 10h à 17h.

### SAMEDI 24 MARS

Montferrand-le-Château

#### CONCERT DU GROUPE GWO

Salle des fêtes, à 20h30

Contact : 03 81 56 52 56

### SAMEDI 24 MARS

Morre

#### CONCERT ET MASTER CLASS

Salle socioculturelle de Morre, master class à 16h et concert à 20h30.

Swing Jazz Manouche par l'École de musique du Plateau avec le groupe Krachta Valda.

Contact : 09 84 43 65 09

### 24 ET 25 MARS

Avanne-Aveney

#### EXPOSITION ARTISTIQUE DE PRINTEMPS

Mairie d'Avanne-Aveney, le 24 mars de 13h à 20h et le 25 mars de 10h à 18h. Entrée libre.

Contact : 06 85 85 92 52

### SAMEDI 31 MARS

Thise

#### CONCERT

Salle des fêtes, à 19h. Concert de Rockabilly.

### VENDREDI 6 AVRIL

Mamirolle

#### ÉCOLE DE MUSIQUE DU PLATEAU :

Spectacle Pianistique « C'était mieux avant... » Salle d'accueil, à 20h30.

Contact : 09 84 43 65 09



## COLLECTES DE SANG

organisées dans le Grand Besançon en mars et avril 2018

- **Mardi 13/03** / DEVECEY  
Maison Develcoise 16h-20h
- **Lundi 19/03** / SAÔNE  
Espace du Marais 16h-19h30
- **Samedi 24/03** / LES AUXONS  
Ecole Intercommunale 9h-12h30
- **Lundi 26/03** / SAINT-VIT  
Salle des Fêtes 16h-20h
- **Jeudi 05/04** / ÉCOLE-VALENTIN  
Centre Activités et Loisirs 15h30-19h30



### DIMANCHE 8 AVRIL

Montferrand-le-Château

#### VIDE-DRESSING DU COMITÉ DES FÊTES

Salle des fêtes, de 8h30 à 13h. Réservé aux vêtements et accessoires adultes, en bon état.

Contact : 06 46 85 59 14

### DIMANCHE 8 AVRIL

Gennevilliers

#### ASSOCIATION OXY'GENNES

Salle polyvalente, de 9h à 18h. Pucés des couturières et des loisirs créatifs.

Contact : 06 31 58 03 59

### DIMANCHE 22 AVRIL

Saône

#### VIDE-GRENIERS

Espace du Marais. Organisé par l'association « Chats de gout'hier sans toit ».

Contact : 06 72 55 93 98



### DIMANCHE 29 AVRIL

Montferrand-le-Château

#### PRINTEMPS PASSIONS

Foyer Sainte-Anne, de 10h à 18h. Exposition-vente artisanale. Entrée libre

Contact : 06 70 88 27 22

### 28 ET 29 AVRIL

École-Valentin

#### SOIRÉE THÉÂTRE

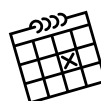
CAL, rue de Franche-Comté, à 20h30 le 28 avril et 7h le 29 avril. Une comédie-vaudeville en trois actes d'Eugène Labiche « Station Champbaudet ».

### SAMEDI 5 MAI

Morre

Spectacle flamenco Salle des fêtes de Morre dès 19h.

Inscriptions : 06 73 73 20 57



Retrouve toutes les dates des sorties sur l'agenda des sorties du Grand Besançon.  
[www.grandbesancon.fr](http://www.grandbesancon.fr)



## LE MARCHÉ DE THISE FAIT UN PAS DE CÔTÉ

**E**n raison de la construction de la future Maison médicale place de l'Amitié, le marché des producteurs de Thise va devoir déménager, mais de quelques pas seulement ; car il s'agit de rester visible et de ne pas rompre avec les bonnes vieilles habitudes. Les badauds pourront donc retrouver la quinzaine de petits producteurs locaux ainsi que les associations du cru qui à tour de rôle proposent boissons et encas. Volailles, charcuteries, fruits et légumes frais, pains, fromages, miels... on trouve presque tout sur ce marché de campagne qui entame sa troisième année d'existence. Aux dires de la municipalité, « le bilan dressé en décembre 2017 par les services du Grand Besançon est plus que satisfaisant ! Organisation, accueil, convivialité, les exposants et usagers apprécient ». Pendant la durée des travaux (livraison prévue en septembre 2018), le marché se tiendra toujours place de



l'Amitié mais en périphérie. Il devrait même s'étoffer ; vins, bières, escargots, viandes bovines, et glaces maisons pourraient très bientôt faire leur entrée sur les étals...



Le marché de Thise, c'est, toute l'année, le premier samedi du mois, de 9h à 12h.

## MARCHÉS DE PRODUCTEURS DU GRAND BESANÇON

Venez déguster les produits locaux, directement du producteur au consommateur :

- **Pugey** : tous les samedis de 8h à 12h
- **Morre** : 2<sup>e</sup> et 4<sup>e</sup> samedis du mois de 8h à 12h
- **Gennes** : 2<sup>e</sup> vendredi du mois de 17h30 à 22h
- **Les Auxons** : tous les dimanches matin de 9h à 12h
- **Nancray** : 4<sup>e</sup> vendredi du mois (salle des fêtes) à partir de 17h30
- **Thise** : 1<sup>er</sup> samedi du mois de 8h30 à 12h
- **Roche-lez-Beaupré** : 3<sup>e</sup> samedi du mois de 8h30 à 12h
- **Vaire** : dernier vendredi du mois (Tuilerie) à partir de 17h30.



Téléchargez la brochure des producteurs locaux sur [www.grandbesancon.fr](http://www.grandbesancon.fr)

À BESANÇON

**Le Hameau de Bregille**  
 Chemin des Hauts de Bregille

**Le Domaine d'Amalia**  
 Chemin des Montarmots

**ÉLIGIBLES  
DÉFISCALISATION  
LOI PINEL**

**Maisons T4 & T5, proches toutes commodités - Toutes nos offres sur [moys-promotion.fr](http://moys-promotion.fr)**

**03.81.60.77.00**

# PLUS D'EXPRESSION

## → ESPACE D'EXPRESSION LIBRE DES ÉLUS COMMUNAUTAIRES

Plus Grand Besançon ouvre ses colonnes aux élus des différents secteurs géographiques de l'agglomération. Les textes sont publiés sous la seule responsabilité des signataires.

### À LA PÉRIPHÉRIE

#### SECTEUR NORD Des communes vidées de leur substance.

La communauté urbaine nous est présentée comme indispensable pour l'avenir du Grand Besançon, chance unique pour garantir à Besançon son aura de pôle régional depuis la perte de son statut de capitale.

Mais pour les communes qui composeront cette communauté, cela implique en contrepartie la perte de leurs compétences les plus significatives : urbanisme, eau et assainissement, zones d'activité économiques, déjà transférées, et bientôt voirie.

La charte de gouvernance qui vient d'être adoptée permettra certes aux communes de s'exprimer dans des comités de secteur, mais la décision finale

reviendra au conseil communautaire dans lequel chaque commune ne disposera que d'une voix (ou deux pour les communes fusionnées), face aux 55 élus bisontins. Le secteur Nord de l'agglomération, dans la répartition actuelle, est le plus mal loti avec seulement 6 conseillers communautaires sur 129, soit moins de 5 % des voix, alors qu'il représente un apport important à l'économie du Grand Besançon. On peut espérer la solidarité au sein de la communauté pour définir les priorités d'investissement, mais des craintes sont fortement exprimées par nos conseillers municipaux qui se sentent devenus inutiles, puisqu'ils n'auront plus de

prise directe sur la plupart des projets concernant leur territoire.

Les habitants, eux, s'inquiètent de l'avenir des services mutualisés et de leurs prix, de la perte de proximité avec le pouvoir de décision, du niveau de la fiscalité.

**Serge RUTKOWSKI**,  
maire des Auxons, conseiller  
communautaire délégué  
**Jacques CANAL**,  
maire-adjoint des Auxons  
conseiller communautaire

#### OUEST Maîtriser notre destin !

Les transferts accrus des compétences des communes vers l'intercommunalité et les évolutions dans la gouvernance du Grand Besançon suscitent légitimement réflexions et débats.

Est-ce si compliqué de trancher ces questions ? Sans doute beaucoup moins qu'il n'y paraît.

Depuis vingt ans, les compétences des communes sont progressivement transférées aux intercommunalités. Est-ce si préoccupant ? On voit bien désormais qu'il est pertinent et efficace de gérer au niveau intercommunal les transports

en commun, le développement économique ou la collecte des déchets.

La nécessité de transformer notre agglomération ne fait presque plus débat. Nous devons assurer le développement des territoires grand bisontin et franc-comtois. Il n'y aura pas de destin prospère pour nos communes dans un territoire grand bisontin en déclin.

Nous devons également faire vivre la démocratie de proximité. C'est à cet objectif que répondent les nouvelles dispositions de la Charte de

Gouvernance approuvée par le Conseil du 15 février.

Pérennisons cette gouvernance en défendant la commune et en consacrant constitutionnellement le groupe local qui réunit l'intercommunalité et ses communes !

Nous sommes à l'heure des choix : tournons-nous vers l'avenir pour maîtriser notre destin.

**Gabriel BAULIEU**  
Vice-président du Grand Besançon  
Maire de Serre-les-Sapins

#### PLATEAU Faire ensemble ce que l'on ne pourrait pas faire seul !

L'intercommunalité, **c'est faire ensemble ce que l'on ne pourrait pas faire seul en visant des économies d'échelle et de gestion**. On ne peut qu'y souscrire.

La loi NOTRe fixe les échéances et les transferts de compétences aux intercommunalités.

2017 a vu le périmètre et les compétences de la CAGB s'élargir (PLUi, ZAE...). Au premier janvier 2018, ce fut le tour de l'eau et de l'assainissement.

Ce sont des pans importants de gestion qui quittent le cadre de la décision et de l'action communale.

Une réflexion est engagée sur l'éventualité du passage en Communauté Urbaine en 2019. Les compétences **voirie et éclairage public** seraient obligatoirement transférées..., dossier à très fort impact local. Le montant des charges transférées doit être soutenable et les impacts politiquement acceptable.

Que d'évolutions fortes pour nos territoires ; cela ressemble à une révolution. Que sera le visage de nos communes lors des prochaines échéances municipales.

Il est impératif que la gouvernance de notre agglomération évolue profondément et que nos communes trouvent toute leur place dans l'intercommunalité. Ce travail est engagé. Il faut veiller à ce que les conseillers municipaux ne se sentent pas déclassés et que ce jeu collectif se fasse au bénéfice de tous.

**DANIEL HUOT**  
Conseiller communautaire délégué  
du Grand Besançon  
Maire de Mamirolle

#### SECTEUR SUD-OUEST

À l'heure où nous mettons sous presse, nous n'avons pas reçu la tribune du Secteur « Sud-Ouest ».

#### SECTEUR VAL SAINT VITOIS

À l'heure où nous mettons sous presse, nous n'avons pas reçu la tribune du Secteur « Saint Vitois ».



# VILLE DE BESANÇON

## MAJORITÉ MUNICIPALE Une année femmes ! Une année flammes !

La libération de la parole des femmes a été une révolution planétaire ayant incendié les médias, mis le feu aux plateaux télé. La Journée internationale des droits des femmes 2018 s'inscrit donc ce 8 mars dans un mouvement mondial sans précédent en faveur de l'égalité et de la justice. Harcèlements, violences et discriminations ont fait la une et suscité le débat public : la honte a changé de camp ! Leur parole, leur courage, les risques importants qu'elles prennent vont-ils suffire à changer concrètement les choses ? Il existe aujourd'hui un arsenal législatif faisant notamment suite à cinq plans interministériels déjà... mais le changement des mentalités reste long et difficile. Ainsi les femmes ont parlé, et maintenant ? Et après ? Comme si parler des problèmes suffisait à les résoudre... ! Il y a toujours 25 % d'écart de salaire entre hommes et femmes (tous temps de travail confondus) dont 9 % d'écart ne pouvant trouver aucune « explication »... D'ailleurs seuls 17 % des métiers sont mixtes, aujourd'hui en France. Une femme sur cinq est confrontée à une situation de harcèlement au cours de sa vie, seulement 5 % des cas sont portés devant la justice. Et lorsque cette situation a été portée à la connaissance de l'employeur, 40 % des femmes estiment que l'affaire s'est achevée à leur détriment ! Alors nous, à Besançon et dans le Grand Besançon, nous avons mis en place dans nos collectivités :

- des référents « égalité » dans les trois entités : Ville, CCAS, et CAGB, qui sont des sentinelles pour faire remonter les témoignages et les cas individuels ;
- l'information et la formation pour faire émerger une culture de l'égalité ;
- une sensibilisation accrue de l'encadrement car plus la parole et portée haut dans la hiérarchie, plus elle est permise de faire évoluer les pratiques !

La libération de la parole des femmes envoie aussi un autre message : elle dit que les corps des femmes ne sont pas à la disposition des hommes. C'est simple, clair et cela n'interdit pas le jeu de la séduction. On s'est indigné-e, on s'est révolté-e, on a dénoncé ! Et, enfin, on a commencé à avancer. Vous pouvez compter sur les élu-e-s du groupe pour veiller à la prise en compte de ces indispensables évolutions dans chacune des délégations.

**Ilva SUGNY**

*Conseillère communautaire du Grand Besançon*

## Grand Besançon : capitale universitaire de la Grande Région

Avec trois campus, 30 000 étudiants, 2 500 salariés, près de 300 millions d'euros de budget auxquels s'ajoutent 130 M€ dépensés par les étudiants, l'enseignement supérieur est capital. 2018 sera très riche en projets et réalisations initiés par le Grand Besançon : aides à la recherche, avec démarrage de bio-innovation, plate-forme pour la médecine du futur sur les Hauts du Chazal. Lancement de la marque Synergie Campus pour engager ensemble des projets entre monde académique, acteurs économiques et territoire (Grand Besançon, Région BFC). Nous travaillons ensemble pour la mise à niveau du Campus de la Bouloie, la réalisation d'une grande bibliothèque au sein de la cité des savoirs et de l'innovation (St Jacques). Le Grand Besançon participe également à l'aménagement du siège régional du CROUS, situé à côté de l'UBFC (Université Bourgogne Franche Comté) ainsi nommée Communauté Universitaire d'Établissements. Avec le siège du Rectorat de Région, le Grand Besançon est bien la capitale universitaire de la Grande Région Bourgogne Franche-Comté.

**Dominique SCHAUS**

*Vice-président du Grand Besançon*

## OPPOSITION MUNICIPALE GeMAPI : une nouvelle taxe pour les contribuables du Grand Besançon

La taxe d'habitation est appelée à disparaître, mais au niveau local, une nouvelle taxe a fait son apparition au 1<sup>er</sup> janvier : la taxe GeMAPI (pour Gestion des Milieux Aquatiques et Prévention des Inondations) malgré la promesse du Gouvernement de ne plus créer d'impôt. Jusqu'à présent, c'était l'État qui prenait en charge l'entretien et la restauration des cours d'eau et des ouvrages de protection contre les crues. Maintenant, cela va être géré localement : ce sont les communes qui vont financer les digues, les murets destinés à prévenir les risques d'inondations et ce sont les intercommunalités, comme la CAGB, qui sont chargées de prélever cet impôt et de réaliser ces travaux.

Lors de sa séance du 29 janvier la CAGB a voté cette taxe GeMAPI pour un montant de 252 827 €. C'est maintenant à l'administration fiscale de calculer et de fixer le montant de cette taxe, qui sera répartie entre les recettes des quatre impôts locaux : taxe d'habitation, foncier bâti, foncier non-bâti et cotisation foncière des entreprises. Son montant pourra aller jusqu'à un plafond de 40 € par habitant.

À ce jour, l'on ne peut dire combien les ménages et les entreprises paieront. Le montant de la taxe peut être revu chaque année, en particulier si l'État impose d'autres responsabilités aux communes.

Dans la mesure où la taxe d'habitation va disparaître, l'on se demande si ce ne sont pas les seuls propriétaires qui paieront l'addition pour tout le monde.

Ce ne serait pas très juste.

**Jacques GROSERRIN**

*Conseiller communautaire du Grand Besançon*

*Sénateur du Doubs*

## « Le Grand Besançon a le potentiel pour devenir une agglomération d'excellence numérique. »

L'innovation, la révolution numérique, transforment notre société, notre économie et notre culture.

Pour les élus MoDem du Grand Besançon, l'aménagement numérique recèle des enjeux économiques et d'aménagement vitaux pour nos entreprises, nos services publics et nos habitants. Aujourd'hui, nous constatons qu'un nombre trop important de secteurs de notre agglomération, y compris à Besançon, possèdent une couverture mobile ou internet trop faible. Au moment où par exemple le télétravail se développe dans nos entreprises, nous avons collectivement cette responsabilité de considérer le déploiement de la fibre optique ou l'accès au mobile très haut débit parmi nos préoccupations permanentes.

Si l'enjeu est aussi de permettre le maintien, la modernisation ou la création d'activité dans le secteur rural, il est aussi de soutenir localement tout un écosystème numérique de start-up ou d'entreprises innovantes qui ne demande qu'à se développer pour emmener notre agglomération vers l'excellence numérique.

L'agglomération de demain se prépare aujourd'hui !

**Laurent CROIZIER**

*Conseiller communautaire du Grand Besançon*

# PLUS PRATIQUE

**SAMU** : 03 81 21 40 00 ou 15

**POLICE** : 03 81 21 11 22 ou 17

**POMPIERS** : 18

**GENDARMERIE** :

03 81 81 32 23

**URGENCE SANS-ABRI** : 115

**URGENCES HOSPITALIÈRES**

Pour solliciter une intervention médicale d'urgence ou se rendre au CHU Jean Minjot  
Bd Fleming : 15

**URGENCES PERSONNES**

**SOURDES ET**

**MALENTENDANTES** : 114

**SOS MÉDECINS** :

08 26 88 24 24

**Consultation gratuite**

**MÉDECINS DE GARDE**

**BESANÇON** : 36 34

**MÉDECINS DE GARDE**

**FRANCHE-COMTÉ** : 39 66

**PHARMACIENS DE SERVICE**

3237

**SIDA INFOS SERVICE** :

0 800 840 800

**Urgences**

**pharmaceutiques**

32 37

**www.3237.fr**

**CENTRE ANTI-POISON**

• **Besançon SAMU** : 15

• **Lyon** : 04 72 11 69 11

**TRANSFUSION SANGUINE**

03 81 61 56 15

**TRANSPORT SANITAIRE**

**D'URGENCE**

**(ATSU)** : 03 81 52 12 12

**CENTRE ANTI-RABIQUE**

03 81 21 82 09

**VÉTÉRINAIRE DE GARDE**

03 81 52 43 32

**Week-ends et jours fériés**

**SOS ALCOOL** : 06 58 86 45 23

**CROIX D'OR DU**

**DOUBS ALCOOL**

**ASSISTANCE** : 03 81 50 03 40

**Répondeur 24 h/24**

**DROGUE INFOS**

**SERVICE** : 0 800 231 313

**SOLEA** : 03 81 83 03 32

**Centre de soins en addictologie**

**CENTRE DE SOINS, D'ACCOMPAGNEMENT ET DE PRÉVENTION EN ADDICTOLOGIE (CSAPA)** : 03 81 81 03 57

**SOLIDARITÉ FEMMES / VIOLENCES CONJUGALES** : 03 81 81 03 90

**Conciliateur de justice** : 03 81 61 50 58

**ENFANCE MALTRAITÉE** : 119

**ENFANCE MALTRAITÉE ET**

**ABUS SEXUELS** :

03 81 21 81 43 - 03 81 21 81 44

**ANTENNE ENFANCE ADO** :

03 81 25 81 19

**ALLÔ MALTRAITANCE PERSONNES ÂGÉES ET HANDICAPÉES** :

39 77 ou 0800 00 83 75

**MAISON DES SENIORS** :

03 81 41 22 04

**SERVICE D'ACCUEIL ET D'ACCOMPAGNEMENT SOCIAL** : 03 81 41 22 60

**SOS AMITIÉ** : 03 81 52 17 17

**LIGNE BLEUE 25** :

03 81 25 82 58

**AIDE AUX VICTIMES**

**D'INFRACTION** :

03 81 83 03 19

**LE DÉFENSEUR**

**DES DROITS** : 09 69 39 00 00

**CENTRE D'INFORMATION SUR LES DROITS DES FEMMES ET DES FAMILLES (CIDFF)** : 03 81 25 66 69

**LA PORTE OUVERTE**

**(solitude, mal-être, désarroi...)** : 03 81 81 03 04

**L'AUTRE CERCLE**

**(Lutte contre l'homophobie)** : 06 89 02 17 43

**L'administration**

**COMMUNAUTÉ D'AGGLOMÉRATION DU GRAND BESANÇON** :

03 81 87 88 89

**Mairies**

• **Amagney (25220)** :

03 81 55 65 04

• **Arguel (25720)** :

03 81 57 36 25

• **Audeux (25170)** :

03 81 60 20 77

• **Avanne-Aveney (25720)** :

03 81 41 11 30

• **Besançon (25000)** :

03 81 61 50 50

• **Beure (25720)** :

03 81 52 61 30

• **Bonnay (25870)** :

03 81 57 80 06

• **Boussières (25320)** :

03 81 56 54 90

• **Brailans (25640)** :

03 81 57 93 30

• **Busy (25320)** :

03 81 57 27 86

• **Byans-sur-Doubs (25320)** :

03 81 63 61 66

• **Chalèze (25220)** :

03 81 61 19 03

• **Chalezeule (25220)** :

03 81 61 04 63

• **Champagny (25170)** :

03 81 59 92 00

• **Champoux (25640)** :

03 81 62 54 85

• **Champvans-**

**les-Moulins (25170)** :

03 81 59 94 04

• **Châtillon-le-Duc (25870)** :

03 81 58 86 55

• **Chaucenne (25170)** :

03 81 55 03 30

• **Chemaudin et Vaux (25320)** :

03 81 58 54 85

• **La Chevillotte (25660)** :

03 81 55 76 88

• **Chevoz (25870)** :

03 81 56 90 31

• **Cussey-sur-**

**l'Ognon (25870)** :

03 81 57 78 62

• **Dannemarie-sur-Crète**

**(25410)** : 03 81 58 51 93

• **Deluz (25960)** :

03 81 55 52 29

• **Devecey (25870)** :

03 81 56 83 63

• **École-Valentin (25480)** :

03 81 53 70 56

• **Fontain (25660)** :

03 81 57 29 65

• **Franois (25770)** :

03 81 48 20 90

• **Geneuille (25870)** :

03 81 57 71 51

• **Gennes (25660)** :

03 81 55 75 32

• **Grandfontaine (25320)** :

03 81 58 56 57

• **Larnod (25720)** :

03 81 57 29 37

• **La Vèze (25660)** :

03 81 61 98 99

• **Le Gratteris (25660)** :

03 81 55 81 38

• **Les Auxons (25870)** :

03 81 58 72 69

• **Mamirolle (25620)**

03 81 55 71 50

• **Marchaux-Chaufontaine**

**(25640)** : 03 81 57 97 55.

• **Mazerolles-le-Salin (25170)** :

03 81 58 50 05

• **Mérey-Vieille (25870)** :

03 81 57 87 51

• **Miserey-Salines (25480)** :

03 81 58 76 76

• **Montfaucon (25660)** :

03 81 81 45 71

• **Montferand-**

**le-Château (25320)** :

03 81 56 52 09

• **Morre (25660)** :

03 81 81 25 27

• **Nancray (25360)** :

03 81 55 21 66

• **Noironte (25170)** :

03 81 55 06 27

• **Novillars (25220)** :

03 81 55 60 45

• **Osselle-Routelle (25320)** :

03 81 63 61 40

• **Palise (25870)** :

03 81 57 83 51

• **Pelousey (25170)** :

03 81 58 05 16

• **Pirey (25480)** :

03 81 50 63 00

• **Pouilley-Français (25410)** :

03 81 87 56 63

• **Pouilley-les-Vignes (25115)** :

03 81 55 40 31

• **Pugey (25720)** :

03 81 57 27 94

• **Rancenay (25320)** :

03 81 52 38 96

• **Roche-lez-Beaupré (25220)** :

03 81 60 52 99

• **Roset-Fluans (25410)** :

03 81 87 51 98

• **Saint-Vit (25410)** :

03 81 87 40 40

• **Saône (25660)** :

03 81 55 71 31

• **Serre-les-Sapins (25770)** :

03 81 59 06 11

• **Tallenay (25870)** :

03 81 58 85 77

• **Thise (25220)** :

03 81 61 07 33

• **Thoraise (25320)** :

03 81 56 61 64

• **Torpes (25320)** :

03 81 58 65 61

• **Vaire (25220)** :

03 81 55 67 81

• **Velesmes-Essarts (25410)** :

03 81 58 55 01

• **Venise (25870)** :

03 81 57 89 45

• **Vieille (25870)** :

03 81 57 81 63

• **Villars-Saint-**

**Georges (25410)** :

03 81 63 72 93

• **Vorges-les-Pins (25320)** :

03 81 57 30 28

**CONSEIL DÉPARTEMENTAL**

03 81 25 81 25

**HÔTEL DE RÉGION**

03 81 61 61 61

**PREFECTURE**

03 81 25 10 00

**ALLÔ SERVICE**

**PUBLIC** : 39 39

**MÉTÉO** : 0 899 701 920

**HORLOGE PARLANTE** : 36 99

**Les transports**

**SNCF gares Viotte**

**et Les Auxons** : 36 35

**GINKO** : 0 825 00 22 44

**INFORMATIONS ROUTIÈRES**

0 800 100 200 (24h/24)

**Les dépannages**

**GDF** : (24 h/24) 0 810 433 125

**ERDF** : (24 h/24) 09 72 67 50 25

**Les déchetteries du SYBERT**

• **Besançon-Tilleroyes** :

03 81 41 33 44

• **Devecey** : 03 81 56 82 32

• **Marchaux** : 03 81 62 56 49

• **Pirey** : 03 81 88 74 08

• **Saint-Vit** : 03 81 87 54 35

• **Saône** : 03 81 55 80 60

• **Thise-Les Andiers** :

03 81 40 09 42

• **Thoraise** : 03 81 56 51 05

**MAGAZINE BIMESTRIEL – COMMUNAUTÉ D'AGGLOMÉRATION DU GRAND BESANÇON** – La City, 4 rue Gabriel Plançon – 25043 Besançon cedex – Tél. 03 81 87 88 89 • Courriel : [magazine@grandbesancon.fr](mailto:magazine@grandbesancon.fr) – [www.grandbesancon.fr](http://www.grandbesancon.fr) • Directeur de publication : Jean-Louis Fousseret • Directrice de la communication : Christine Bresson • Direction de la rédaction : Florian Pasqualini • Comité éditorial : Christine Bresson, Gabriel Baulieu, Martine Menigoz, Pierre Gain



# devenez propriétaire

Prêt  
à Taux  
Zéro%

une résidence de 22 logements du T2 au T4  
accessibles à tous, à prix abordable\*

à 5 minutes du centre-ville  
au pied de l'arrêt de Tram Polygone  
proche de nombreuses écoles

**T3 à partir de 137 300 €**

contactez-nous au  
03 81 41 46 53  
[commercialisation@sedd25.fr](mailto:commercialisation@sedd25.fr)

le  
coligny

[www.sedd25.fr](http://www.sedd25.fr)

\* les logements abordables sont accessibles  
sous conditions de ressources

# Salon Bio & Co



CONFÉRENCE



**Pr Henri Joyeux**

Vendredi 6 AVRIL à 14h

**MANGEZ MIEUX ET BIO**  
pour votre santé

Rebelle-Santé

Association pour le Développement de l'Agroécologie

Soleil Levant

Association pour le Développement de l'Agroécologie

biocontact

Association pour le Développement de l'Agroécologie

terre vivante

Association pour le Développement de l'Agroécologie

LUTOPIK

**Chérie**

107.2  
BESANÇON

160 EXPOSANTS  
90 CONFÉRENCES  
12 ANIMATIONS  
3 RESTAURANTS BIO



Invitation gratuite sur [www.salonbioeco.com](http://www.salonbioeco.com)

**6-7-8 AVRIL 2018**  
**BESANÇON-MICROPOLIS**