

BVV

B e s a n ç o n
V O T R E V I L L E

Mensuel d'information
N°363 – Décembre 2011 – 1,80 €
www.besancon.fr

NOËL

**Le bonheur
en partage !**

**Faites
vos
Marchés !**

LE REPORTAGE QUARTIERS P. 26 À 29





30 JOURS

l'actualité bisontine

- 4** **Solidarité**
Deux Restos valent mieux qu'un
- 7** **Bisontin à l'honneur**
Père Noël d'un soir
- 10** **Handicap**
Une structure multiservices pour 2013
- 11** **Association**
Sortir avec "Cultures du Cœur"
- 12** **Conseil municipal**
Des retrouvailles appréciées

Ville de
Besançon

Besançon Votre Ville
2, rue Mégevand - 25034 Besançon cedex
Tél : 03 81 87 80 76 - Fax : 03 81 61 59 78
Courriel : patrick.isely@besancon.fr
xavier.fantoli@besancon.fr
Site internet : www.besancon.fr

DIRECTEUR GÉRANT DE LA PUBLICATION :
Jean-Louis Fousseret
Co-directeur : **Jean-Marc Magda**
Rédacteur en chef : **Patrick Isely**

MAIRIE

l'info municipale

LE DOSSIER

- 15** L'intergénération, un défi pour l'avenir



L'ACTUALITÉ

- 20** **Grande vitesse**
Besançon, ville connectée !



- 21** **Déchets**
Redevance incitative : c'est (presque) parti !

- 22** **Stationnement**
Un nouveau parc-relais

- 23** **Énergie**
A chacun son diagnostic

- 24** Expressions politiques

Journaliste : Xavier Fantoli
Rédacteurs : Pascal Vernier, Nadine Eybert, Véronique Vuillemin-Filippi, André-Hubert Demazure, Roland Motte, Aline Bilinski, Éléonore Tournier.
Photographes : Éric Chatelain, Jean-Charles Sexe, Émilie Koscher, Yves Petit.
Conception éditoriale et graphique : MCM Information (tél. 04 76 03 78 30).
Publicité : P.M. Conseil, 60, Grande Rue, (tél. 03 81 21 15 00).

QUARTIERS

l'info de proximité

LE REPORTAGE

- 26** Noël : faites vos marchés !



L'ACTUALITÉ

- 30** **Planoise**
Les ateliers du CAEM



- 31** **Saint-Ferjeux**
Un site dédié à l'actualité du quartier

- 32** **Battant**
Émulsion pop-folk aux Bains-Douches

PAO : Françoise Fedi, Jean-François Devat, Anne-Sophie Rehn.
Impression : BLG Toul - ZI Croix de Metz 54200 Toul - Tél. 03 83 65 20 50.
Distribution : Adrexo
Dépôt légal : Décembre 2011.
Abonnements : 1 an : (19,80 euros)
Tirage : 69 000 exemplaires.
ISSN : 1257-564X
Imprimé sur papier recyclé.

LE GUIDE

culture, sports et loisirs

CULTURE

34 Un, deux, trois...
expos !



© ADAGP 2011

Carte blanche

35 José Shungu assigné
à résidence

Musique

36 Une soirée à l'opéra

SPORTS & LOISIRS

Cyclo-cross

38 L'élite tricolore
à Besançon



39

Jardin

Juste le temps de
ne rien faire

Livres

40 A lire au coin du feu

RACINES

43 Émile Scaremberg,
ténor

DÉTENTE

45 Recette et mots croisés

46 Urgences

Solidarité générationnelle

L'éditorial

Jean-Louis Fousseret
Maire de Besançon
Président du Grand Besançon



Depuis quelques semaines, Besançon est labellisée "Ville amie des aînés", signe de reconnaissance de son engagement au profit de nos seniors.

La nature a ses lois immuables. Le vieillissement, nous y sommes tous soumis quels que soient notre sexe ou nos origines. Aujourd'hui, si vieillir n'est plus une fatalité et que l'espérance de vie ne cesse de progresser, il demeure nécessaire de bien appréhender ce nouvel âge de la vie. La vieillesse n'est plus un fardeau, elle est une étape naturelle que l'on aborde en prenant le temps de vivre et de profiter quand les jeunes générations mènent des vies effrénées.

Alors, il faut donner à nos aînés les moyens de rester à Besançon, de s'y distraire, de s'y déplacer et c'est important d'y trouver, lorsque le besoin s'en fait sentir, les services sociaux ou médicaux adaptés à leurs situations.

Les besoins évoluent, les nécessités sont différentes. Besançon a toujours porté la plus grande attention à ses anciens et souhaite accompagner le vieillissement en agissant sur l'ouverture aux autres, quelle que soit la génération. C'est ce que nous faisons au quotidien, en créant des occasions de rencontres entre les générations. Il se construit en quelque sorte une solidarité intergénérationnelle à laquelle, en tant que maire de Besançon, je tiens beaucoup.

Les actions municipales sont multiples et touchent les transports, le logement, ou depuis plusieurs décennies, le portage des repas qui permettent à ceux qui le souhaitent de se maintenir à domicile pour continuer leur vie citoyenne et y mener leurs engagements au sein de leur quartier.

Besançon a toujours porté la plus grande attention à ses aînés et souhaite les accompagner dans le vieillissement en agissant notamment sur l'ouverture aux autres. Cette action quotidienne crée des occasions d'échanges, de partages et de rencontres entre les générations. Elles sont initiées par les services de la Ville et ses agents ainsi que par la Maison des Seniors, véritable lieu ressource qui connaît un appréciable succès de fréquentation.

Alors n'hésitez pas à vous saisir de ces opportunités ou à proposer vos idées pour nous aider à encore améliorer notre action pour ces générations des 3^e et 4^e âges.

Nous comptons sur vous.

Je vous souhaite de bonnes fêtes de fin d'année en compagnies de vos proches et de tous ceux qui vous sont chers.

*Très sincèrement,
Jean-Louis Fousseret*

► SOLIDARITÉ

Deux Restos valent mieux qu'un

Les chiffres sont là ! A la fois incontestables et dramatiques. De décembre 2010 à mars 2011, le centre des Restos du Cœur de la rue Belin a distribué 214 291 repas à 997 familles en difficulté. Et la campagne d'hiver qui démarre ne devrait pas voir la situation générale s'améliorer même si la mobilisation ne faiblit pas. Dans un contexte économique et social particulièrement morose, l'ouverture d'un second centre à l'autre extrémité de la ville, rue des Vallières Sud, va soulager une partie des bénéficiaires et des bénévoles. *« D'après nos informations, 200 à 250 familles devraient préférer s'approvisionner ici pour des raisons géographiques. Par ailleurs, on estime à environ 150 le nombre de familles des Orchamps, de Palente, des Clairs-Soleils, de Roche-lez-Beaupré ou de Novillars qui ne se rendaient pas à Planoise et qui, désormais, trouveront plus aisé de venir là. Tout comme une partie des bénévoles qui travailleront avec Gérard Van Helle, animateur du centre de Besançon-Chalezeule Les Vallières »,*



▲ GÉRARD VAN HELLE ET JACQUES MARTINET
APPRECIENT LES NOMBREUSES FACILITÉS D'ACCUEIL
ET DE STOCKAGE DU NOUVEAU CENTRE.

précise Jacques Martinet, président des Restos du Doubs. Avec ses 800 m² de bureaux, de salles de réunion et d'entrepôt auxquels viennent s'ajouter une mezzanine de 500 m² où stocker vêtements, jouets et cartons, le site offre de larges possibilités. *« Pour l'accueil, la distribution, les espaces confidentiels mais également les ateliers cuisine et coiffure, le coin bébé ou encore les locaux dévolus au soutien du retour à l'emploi »,* ajoute Jacques Martinet. En attendant le réaménagement du bâtiment occupé précédemment par AS Design, par le

biais d'un chantier d'insertion découverte, les Restos ont accueilli leurs premiers bénéficiaires mardi 29 novembre, au lendemain de l'ouverture officielle de la 27^e campagne nationale d'hiver. ■

**Contact : Restaurants du Cœur
Chemin des Trois Croix
25480 Miserey Salines. Tél. 03 81 41 92 11
(le matin de préférence).
Courriel : ad25.siege@restosducoeur.org**

Appel aux dons

Comme la Banque alimentaire, le Secours Populaire, le Secours Catholique ou la Croix-Rouge, les Restos du Cœur lancent un appel aux dons des particuliers et des entreprises. Vêtements, réfrigérateurs, congélateurs, soutiens financiers, bénévoles à raison d'une demi-journée minimum par semaine... : *« Tout nous intéresse »,* lance Jacques Martinet.

► ASSOCIATION

Programme éducatif d'ouverture à la lecture et de solidarité intergénérationnelle, "Lire et faire lire" enchante les jeunes enfants depuis déjà 12 ans. Le concept initié par l'écrivain Alexandre Jardin s'est depuis étendu des écoles primaires aux autres structures éducatives (centres de loisirs, crèches, bibliothèques...). Les temps de lecture, organisés en petit groupe, une ou plusieurs fois par semaine, durant toute l'année scolaire sont assurés par des bénévoles d'au moins 50 ans, qui offrent une partie de leurs moments libres aux plus jeunes. A Besançon comme dans de nombreuses villes en France, plusieurs établissements sont aujourd'hui en attente de nouveaux intervenants pour assurer ces séances. Si vous souhaitez devenir bénévole, n'hésitez pas à vous manifester.

**Contact : "Lire et faire lire" - 14, rue Violet. Tél. 03 81 25 06 39.
Courriel : education.fol25@gmail.fr**

► DÉPLACEMENT

Une nouvelle mobilité



◀ UN ATTELAGE
NEW LOOK ET
NON POLLUANT.

« J'ai entendu parler du concept de VAE Suncity, conçu et développé par la société locale Distilift, et j'ai tout de suite vu l'intérêt multiple de m'en servir pour mes livraisons en ville », se félicite Stéphane Ravacley de la Hûche à Pain. Installé au 11, rue Rivotte, ce boulanger avait pour cela besoin d'une remorque adaptée et tractable par le vélo. Distilift l'a réalisée, la maison Burs l'a logotée, et la bâche a été faite sur mesure par Vitabri. Depuis octobre, cet "attelage" new look, silencieux, rapide et non polluant, sillonne les rues tout en promenant la raison sociale du commerçant. « Outil publicitaire low cost, le Suncity m'épargne surtout les encombrements, les difficultés à se garer, les PV, notre utilitaire ne servant plus qu'aux longs trajets, bref les pertes de temps et d'argent, sans compter les bienfaits physiques du

petit coup de pédale ». En termes d'image éco citadine, cette solution alternative et innovante séduit la clientèle et d'autres artisans. Installé en haut de l'avenue Fontaine-Argent, Pierre-Yves Laurent de la Fontaine aux Fleurs l'a lui aussi adoptée pour livrer ses bouquets. Entreprises, professions libérales, l'UFR de Franche-Comté pratiquent déjà le Suncity pour leurs personnels. Logique quand on sait que 66 % des actifs travaillent à moins de 5 km de leur domicile... Déjà 450 exemplaires de Suncity parcourent ainsi le centre-ville. « Faire de Besançon, comme du cœur d'autres villes (Albi, Annecy, Bordeaux, Dijon, Genève...), des petites Amsterdam, à plus au moins brève échéance, ce n'est pas une utopie, c'est une nécessité, une évidence environnementale », conclut Jean-François Walger, gérant de Distilift, qui devrait bientôt ouvrir une vitrine en ville. Avec cette nouvelle mobilité électrique, complément des transports collectifs (bus, train et bientôt tram), l'intermodalité gagne petit à petit nos quotidiens. ■

Pour en savoir plus : www.veloelectrique-suncity.com

► JEUNES

Stages, jobs, emplois

Vous cherchez un stage, un job ou un emploi ? Le site www.jeunes-fc.com peut vous aider. Si vous souhaitez répondre à une offre, vous y trouverez des sites internet qui proposent des offres de stages, jobs, emplois, contrats en alternance... Pour postuler directement auprès d'une entreprise, le site recense des annuaires d'entreprises en ligne. Pour réaliser votre CV ou votre lettre de motivation de nombreux conseils vous sont donnés : quel plan, que mettre dans chaque partie, les erreurs à ne pas commettre... Enfin, plusieurs modèles de CV et un modèle de lettre sont en ligne : vous pouvez les télécharger ; la mise en page est déjà faite, il n'y a plus qu'à compléter les différentes rubriques avec vos données personnelles. ■

Plus d'informations : www.jeunes-fc.com rubrique stages / jobs / emploi.
Renseignements : CRIJ – tél. 03 81 21 16 16

RANDONNÉE
NOËL

La 4^e Randonnée de Noël est programmée samedi 10 décembre. Pour l'occasion, les participants suivront un petit circuit de 8 km pour découvrir la ville dans un contexte festif avant d'arriver sur le marché de Noël, place de la Révolution où leur sera servi un vin chaud mérité ! Renseignements complémentaires auprès de l'Office de Tourisme et des Congrès au 03 81 80 92 55.

SECOURS POPULAIRE
FOIRE AUX LIVRES

La salle Proudhon accueille samedi 3 (14 h - 18 h) et dimanche 4 décembre (10 h - 17 h) une Foire aux livres à l'initiative du Secours Populaire Français. Contact : 03 81 81 63 91 ou spf25@wanadoo.fr

DIVERTIMENTO
COURS

L'association Divertimento propose des cours de piano, saxophone, guitare et violon qui s'adressent à tous les âges, enfants et adultes. Ces cours peuvent être personnalisés ou collectifs autour d'un projet. Contact : Divertimento - 10, rue de l'Avenir. Tél. 03 81 47 61 78. Site : <http://divertimento.musicblog.fr>

INSEE
ENQUÊTE

Jusqu'au 23 décembre, l'Insee (Institut national de la statistique et des études économiques) réalise à Besançon une enquête sur l'information. L'objectif est de recueillir des données précises sur l'utilisation de l'information (notices d'appareils ménagers, journaux, magazines, formulaires administratifs...) au quotidien. Quelques ménages bisontins seront sollicités par une enquêtrice accréditée.

SOLIDARITE
"SAC À SAPIN"

En achetant pour Noël au prix conseillé de 5 € un "Sac à Sapin", fabriqué à partir de céréales étiquetées non OGM, 100 % biodégradable et compostable, vous ferez en même temps acte de générosité puisque 1,30 € par sac vendu sera reversé à l'association Handicap International pour préserver son indépendance financière et financer ses actions humanitaires dans une soixantaine de pays. Le Sac à Sapin est disponible dans toutes les grandes surfaces, magasins de bricolage, jardinerie, fleuristes et pépiniéristes et sur la nouvelle boutique en ligne www.boutique-handicap-international.com





A BESANÇON

CHANGEMENT DE PROPRIÉTAIRE

➤ On a tout changé sauf le nom

Prix OUVERTURE



-20%

-20%

LITERIE ■ CUISINE ■ SALON
DÉCORATION ■ LUMINAIRE
CHAMBRE ■ ÉLECTROMÉNAGER ■ TV-HIFI

-40%

-40%



-30%

-40%

BESANÇON - ZAC Valentin - 03 81 53 25 45

BUT

le juste prix

► BISON TIN À L'HONNEUR



Père Noël d'un soir

Quel que soit le nom que l'on me donne ailleurs dans le monde -

Weihnachtsmann en Allemagne, Baba Noel en Egypte, Santa Claus aux Etats-Unis, Joulupukki en Finlande ou encore Ayaz Baba au Turkménistan -, pour vous, jeunes Bisontins, je serai toujours le Père Noël. Alors continuez à m'écrire, à me parler de vous, de vos rêves, de vos familles et, bien sûr, des jouets qui vous combleraient. Surtout ne vous faites pas de soucis, à mes côtés, dans mon vaste chalet de Rovaniemi, j'ai toute une équipe de lutins pour m'aider à lire les millions de lettres qui me sont adressées puis à charger mon traîneau le 24 décembre en fonction des demandes. Juste avant de m'élancer dans le ciel, je dois constituer l'attelage par paire de rennes : Danseur et Tornade en premiers, puis Furie et Fringant, Comète et Cupidon et pour finir Eclair et Tonnerre. Je ne sais pas pourquoi mais ces deux derniers ont toujours adoré Besançon. Avec eux en tête, pas besoin de cartes ou de GPS ! Cap direct sur la Citadelle de Vauban ! Et si les conditions météorologiques sont épouvantables comme c'est déjà arrivé plusieurs fois, je rajoute un neuvième renne, Rodolphe, qui, seul devant avec son nez rouge lumineux, me permet de m'orienter dans la tempête et d'être à l'heure pour la distribution des cadeaux. Une fois arrivé à bon port, c'est à moi de jouer. Pas le loisir de faire une bise aux enfants souvent surexcités ni d'avalier une boisson chaude pour me réchauffer. Dans la capitale du temps, le mien est compté à la seconde près. Dommage car j'avoue volontiers que j'aimerais bien me poser plus longuement pour arpenter la Boucle avec ses habits de lumière mais aussi, pourquoi pas, pour me payer un petit tour de roue géante. Un jour peut-être entre deux cheminées à descendre et plusieurs paires de chaussons à remplir au pied du sapin, je m'offrirai quelques brefs instants de détente ? Alors ne soyez pas surpris ce jour-là si vous me croisez en bas de chez vous...



► COMMERCE

"OMNIBUS"

Succédant au magasin de meubles "Cinna", "Omnibus" est à la fois une boutique de prêt-à-porter élégant et une nouvelle galerie d'art. Pascal Bertrand, gérant, et Eve, son épouse, ergothérapeute, se partagent les lieux avec l'aide de Rosa, vendeuse. Le rez-de-chaussée, au cadre sélect, est consacré à la mode, aux modèles exclusifs pour hommes, femmes, enfants, signés Paul et Joé (hommes et femmes), Melinda Gloss (hommes), Manila Grace (femmes). On trouve aussi des sacs et de la maroquinerie signés Florian Denicourt, ainsi que des chapeaux de La tribu des oiseaux. En sous-sol, la galerie est ouverte à tous les artistes : actuellement Christian Caburet jusqu'au 14 janvier. "Omnibus" - 18, rue de la Bibliothèque. Ouvert le lundi de 14 h à 19 h et du mardi au samedi de 10 h à 19 h. Tél. 03 81 50 88 46. Site : www.omnibus-concept.fr



"LE GOURMET TRAITEUR DES SAVEURS"

Amateurs de paella authentique, traditionnelle, de tapas, vrais repas à eux seuls, courez vite au "Gourmet". Benedito Borbolla, originaire des Asturies, formé à Condé, a travaillé 11 ans à Madrid, avant de revenir et d'ouvrir en juillet "le Gourmet". Le chef prépare tout lui-même : tapas, sandwiches, plateaux repas, plat du jour, la fameuse paella royale (à commander 24 h à l'avance), menus de Noël etc. On trouve aussi les charcuteries, le jambon Serrano, les fromages, l'épicerie, les salaisons, desserts... On se croirait presque sur les ramblas de Barcelone. Livraison gratuite à partir de 50 €. "Le Gourmet traiteur des saveurs" 14, rue Rivotte. Ouvert du mardi au samedi (sauf le jeudi matin) de 9 h 30 à 12 h 30 et de 15 h 30 à 19 h. Tél. 03 81 65 36 06. Site : legourmettraiteurdessaveurs.com



▶ HOMMAGE

Jean Bévalot nous a quittés

Après avoir succédé à ses parents, photographes très connus de la rue Moncey, Jean Bévalot fut requis sous l'occupation en 1942 par le Service du Travail Obligatoire (STO). Atteint du typhus en Ukraine, il bénéficia d'un rapatriement sanitaire en juin 1943 avant de passer à la clandestinité et d'être caché un temps chez les Bouveresse à Epenoy.

Après la Libération, ce fut le temps de la reprise de ses activités professionnelles, le mariage, la naissance de sept enfants et l'engagement dans de nombreux domaines : le scoutisme, le mouvement chrétien Vie Nouvelle, le soutien à l'action de l'abbé Chays au service des travailleurs nord-africains qui vivaient

dans des conditions misérables aux Glacis. Inlassable militant, il participa à de nombreuses actions : accueil d'étudiants étrangers à Noël, de réfugiés hongrois après la révolution de 1956, et de Vietnamiens. Son ouverture à l'international se traduit par un intérêt marqué pour l'Inde, tandis qu'un reportage en Centre Afrique lui permit de faire connaître l'œuvre des religieuses comtoises. En 1965, Jean Bévalot entra au conseil municipal (il y siégera jusqu'en 1977) quand Jean Minjoz fit alliance avec l'équipe des démocrates-chrétiens conduite par André Régani. Il fallait du courage pour franchir le pas car, à l'époque, une fraction de sa clientèle pouvait être choquée par ce choix politique. Après 12 ans de mandat municipal, Jean Bévalot a continué à s'intéresser à la vie politique en rejoignant le Parti socialiste.

Concitoyen ayant su allier réussite professionnelle et engagement généreux au service de multiples causes, il a tenu les deux bouts de la chaîne du local à l'international, fidèle à d'exigeantes valeurs humanistes. ■

▶ RÉTRO



PHOTO DE FAMILLE SYMPA DANS LA NOUVELLE SALLE DU CONSEIL MUNICIPAL. ▲

9 novembre : CBJ

Les 45 nouveaux membres du Conseil Bisontin des Jeunes 2011-2012 ont tenu leur première séance plénière en présence de Didier Gendraud, adjoint chargé de la Démocratie participative, et de Béatrice Ronzi, conseillère municipale déléguée à la Jeunesse et, en particulier, au CBJ. Désignés par l'ensemble des classes de 5^e des onze collèges bisontins, ces élèves et "apprentis citoyens" vont pendant une année se frotter aux mécanismes de la vie publique et découvrir la fonction d'élu. Après le tram, la violence au collège, la pollution et le respect, l'an passé, les quatre commissions de ce 27^e Conseil s'intéresseront au vieillissement, aux bibliothèques/médiathèques, au Besançon de demain et à la vie au collège. ■

10 novembre : radio

Beaucoup de monde dans la salle des Mariages de l'Hôtel de Ville pour la journée France Inter en direct de la capitale comtoise. Patrick Cohen et son "7-9", Pascale Clark avec "Comme on nous parle", Philippe Collin et son "Downtown" consacré à l'histoire des Lip, et enfin Alain Bédouet pour "Le téléphone sonne" sous l'angle du temps qui passe et la mesure du temps, la radio publique avait envoyé du "lourd" pour un peu plus de 4 h d'émissions made in Besançon. Après Millau et avant Bordeaux, cette 5^e étape du Tour de France... Inter a vu défiler au micro des personnalités locales comme Jean-Louis Fousseret, Emmanuel Guigon, François Meyer, Claude Neuschwander, Charles Piaget ou encore Marc Nammour, le chanteur de *La Canaille*. ■

▶ LE 1^{ER} ÉTAGE DE L'HÔTEL DE VILLE A CONNU UNE FRÉQUENTATION INHABITUELLE.



15 novembre : coopération



◀ **AMBIANCE DÉTENDUE LORS DE L'ACCUEIL À L'HÔTEL DE VILLE DE LA REPRÉSENTATION BURKINABÉE PAR JEAN-LOUIS FOUSSERET ET FANNY GERDIL, ADJOINTE À LA COOPÉRATION DÉCENTRALISÉE.**

Initiée en 1985 avec la signature d'une charte de jumelage, les relations avec Douroula, commune rurale de l'Ouest du Burkina Faso, ont évolué avec le temps pour prendre la forme d'une première convention

de coopération portant sur la période 2007-2009. Avec un peu de retard mais sans que cela n'ait empêché sa mise en œuvre, le contrat 2010-2012, approuvé fin 2009 par le Conseil municipal, vient d'être signé conjointement par Jean-Louis Fousseret et son homologue de Douroula, Yacouba Soiré, à la tête d'une mini délégation burkinabée. A travers ce programme triennal, l'objectif de la Ville, mais également des huit autres collectivités franc-comtoises ainsi que de la ville de Neuchâtel qui ont unis leurs efforts, est de poursuivre et d'intensifier la dynamique engagée. En particulier à travers trois thématiques : le développement de l'activité économique ; la création d'un centre d'éducation de la deuxième chance ; le développement culturel et le tourisme solidaire. ■



22 novembre : maquette

SUIVEZ LE GUIDE... ▲

Depuis peu, au carrefour de la rue de la République et de l'avenue Gaulard, les visiteurs peuvent admirer la maquette grandeur nature d'une demi-rame du futur Tramway. Sous abri sécurisé avec alarme, dans sa livrée bleue turquoise, elle attend le public curieux de tester le confort de ses sièges aux motifs rappelant le passé horloger de la capitale comtoise ou de jouer les conducteurs virtuels au poste de pilotage. Réalisé au Pays basque par la société CAF, ce prototype de 12 m de long a d'abord servi de base d'étude (conducteur, accès handicapés, agencement...) au constructeur espagnol avant d'être acheminé à Besançon. Pour découvrir la maquette de l'intérieur, il suffit de passer à la Maison du Tram (24, rue de la République), ouverte de 14 h à 18 h du mardi au samedi inclus. Là, une personne autorisée vous accompagnera le temps de votre visite et répondra à vos questions. ■

ADAPEI BÉNÉVOLES

Le SLCV (Service Loisirs Culture Vacances) de l'Adapei (Association des amis et parents de personnes en situation de handicap mental) recherche des bénévoles dans le cadre de sa mission d'offre de loisirs. Les personnes intéressées par une expérience enrichissante, de façon régulière ou ponctuelle, peuvent contacter le SLCV au 03 81 51 96 43 ou loisirs@adapeibesancon.asso.fr

CUISINE EVASION NOËL SOLIDAIRE

Souhaitant recréer du lien social et de la cohésion entre les personnes en situation de précarité, l'association Cuisine Evasion organise un repas solidaire le vendredi 16 décembre à partir de 19 h, salle de la Malcombe. L'occasion de rompre l'isolement à l'occasion d'une soirée conviviale et festive loin de la frénésie dépensière des fêtes de fin d'année.

Contact : Cuisine Évasion
3, rue Léon Tirode. Tél. 06 25 96 45 64.
Courriel : cuisinevasion@gmail.com

COMMUNE LIBRE COLIS

La traditionnelle et tant appréciée distribution des colis de Noël aux anciens du quartier par les bénévoles de la Commune Libre de Saint-Ferjeux – La Butte se déroulera le dimanche 18 décembre. Pensez à leur réserver le meilleur accueil.

Contact : i-roy@orange.fr

TERRE DES HOMMES "GOUTTES DE VIE"

Cadeau original et solidaire, les "bougies gouttes de vie" de Terre des Hommes, fabriquées par les handicapés de l'ADAPEI, sont en vente (2,5 et 5 €)

cette année pour soutenir plus particulièrement les femmes Dalit, ces intouchables de l'Inde du Sud. On pourra trouver les bougies, chocolats et autres cartes place du Huit-Septembre du 17 au 24 décembre.

Contact : 03 81 82 17 89 ou terredeshommesdubs@orange.fr ou <http://www.terredeshommes.fr>

HOMMAGE ANDRÉ CHOURAQUI

L'AJMF, Humanis, la LICRA et SOS-Racisme organisent au Petit Kursaal, jeudi 15 décembre, une soirée dédiée à "la vie, l'œuvre, l'engagement d'André Chouraqui". Au programme à partir de 19 h, projection du film "André Chouraqui, l'écriture des Ecritures" d'Emmanuel Chouraqui, puis à 20 h 30, débat animé par Edmond Lisle, président de la Fraternité d'Abraham.

Contact : AJMF – 35, rue du Polygone.
Tél. 06 08 27 26 05.

▶ HANDICAP

LES BÂTIMENTS
SERONT IMPLANTÉS
EN ZONE URBAINE,
ROUTE D'AVANNE
À PLANOISE.



Une structure multiservices pour 2013

Réduire dans le Doubs le déficit d'hébergement pour personnes en situation de handicap moteur, adapter l'offre aux besoins mis en évidence après enquête auprès de 1 500 personnes, permettre les rapprochements familiaux, tels sont les objectifs du nouveau projet de l'Association des Paralysés de France : la création d'une structure multiservices innovante pour offrir un vrai choix de vie aux personnes en situation de handicap moteur, souffrant ou non de troubles associés, et à leurs familles.

Après une longue période de réflexion et d'élaboration, le projet vient de sortir de terre avec la pose de la première pierre le 7 octobre. La Ville a permis que cette construction soit réalisée à Besançon même, sur un terrain situé route d'Avanne, non loin de la Polyclinique de Franche-Comté. L'implantation en zone urbaine favorisera un accès optimal aux services et une meilleure inclusion dans l'environnement socio-économique.

Sur le plan de la conception et de l'organisation interne de la structure, les maîtres-mots sont souplesse, modularité des lieux et diversité des modes d'accueil : domicile, accueil de jour, de répit ou temporaire, hébergement simple ou médicalisé. Aussi le site regroupera-t-il 5 petites unités complémentaires offrant 20 places en accueil de jour, 60 places en SAVS (Service d'accompagnement à la vie sociale), 20 places en SAMSAH (Service d'accompagnement médico-social pour adultes handicapés à domicile), 15 places en foyer de vie et 15 places en foyer d'accueil médicalisé.

Gérée par l'APF, la structure ouvrira ses portes en avril 2013. Les frais de fonctionnement seront pris en charge à 80 % par le Conseil général et à 20 % par l'ARS (Agence régionale de santé) FC qui a apporté son soutien au volet médical du projet. A la clé, 40 emplois pérennes devraient être créés. ■

Contact : APF - 2, rue Jouchoux. Tél. 03 8140 11 90.

▶ DÉVELOPPEMENT DURABLE



Intermed' et la voie verte

Après un cycle de formation d'une trentaine de ses salariés aux techniques ménagères et écologiques, puis la réalisation d'une plaquette informative "Faites du vert au domicile" qui sera adressée courant décembre à près de 1 000 clients (particuliers, associations, entreprises, collectivités...), Intermed' va entrer pleinement en janvier dans la phase opérationnelle. « Concrètement, explique Françoise Leroy, directrice de la structure, nous allons proposer aux clients qui le souhaitent que le ménage et l'entretien de leurs locaux ou domiciles soient effectués exclusivement avec des produits verts ». Agrémentée de conseils pour l'achat des produits idoines, l'organisation du tri sélectif, les économies d'énergie et d'eau, cette nouvelle activité durable a tout pour séduire. « Elle répond à une

sollicitation croissante de nos clients, ajoute Françoise Leroy. Et puis elle nous permettra, je l'espère, d'en attirer d'autres tout en ayant un impact positif sur nos 600 salariés à qui un livret pédagogique a été remis ». Pour une partie de ces derniers, la formation se poursuivra et s'intensifiera en 2012 afin de répondre rapidement au surcroît de demandes attendu. Au côté de ses partenaires habituels, la Ville, Biocoop et le Centre de formation Bourgogne - Franche-Comté, Intermed' a choisi résolument de s'engager sur la voie verte, celle du développement durable. Une démarche responsable à soutenir et encourager. ■

Contact : Intermed' - 121 Grande Rue. Tél. 03 81 81 54 79. Courriel : intermedbesancon@wanadoo.fr ; Site : www.intermed-25.fr

▶ ASSOCIATION

Sortir avec "Cultures du Cœur"



◀ **CITOYENNE ET SOLIDAIRE, L'ASSOCIATION EXISTE DEPUIS CINQ ANS.**

Au constat que chaque jour en France, des dizaines de milliers de places de spectacles sont perdues parce qu'invendues, le président national de "Cultures du Cœur", Michel Bernard, a lancé l'idée d'en faire profiter les publics démunis. Intention citoyenne et solidaire qui concilie plaisirs de la vie culturelle et moyens d'opérer la réinsertion sociale qui aide à la réinsertion professionnelle. «*En sortant, au concert, au musée, au cirque, à des conférences, à un match de foot, de hand, de basket...*, les personnes en rupture sociale peuvent tisser des liens utiles à leur épanouissement personnel autant qu'à leur vie professionnelle», explique le président régional Christian Queney. Forte de cette conviction, l'association "Cultures du Cœur" agit donc depuis 5 ans au service d'un objectif : "sortir pour... s'en sortir !"

«*Localement, deux salariées s'occupent du développement des contacts sur la Franche-Comté. Virginie Cassagne et Aurélie Stauffer gèrent par informatique les places disponibles*

et les diffusent via internet à nos partenaires relais identifiés (travailleurs sociaux, CCAS, assistantes sociales) qui sont eux habilités à adresser les invitations à leurs bénéficiaires. Or à ce jour, trop nombreuses sont les places à rester, hélas, dans nos fichiers d'ordinateur! Nous menons un travail accru pour réduire cet écart, notamment dans une ville comme Besançon qui concentre un grand volume de spectacles, d'activités de loisirs et de propositions festives ou artistiques, et compte nombre de familles en situation précaire susceptibles de relever le défi», déplore le nouveau responsable régional, successeur de Jean-Louis Genest. La médiation culturelle contre l'exclusion, c'est le leitmotiv de "Cultures du Cœur". ■

"Cultures du Cœur" Franche-Comté - "Les Clés de la Culture"

Espace associatif Simone de Beauvoir 14, rue Violet.

Tél. 03 81 40 30 30.

Site : www.culturesducoeur.org ;

courriel : cdc25@culturesducoeur.org

▶ COMMERCE

"ONGLES COLORÉS"

Née dans le Jura mais domiciliée à Besançon depuis longtemps, Afaf Tirot, auparavant vendeuse puis coiffeuse, exerce depuis quelques semaines la profession de styliste ongu-



laire. Aux Clairs-Soleil, dans son chalet, elle accueille sur rendez-vous principalement les clientes désireuses de s'offrir des mains et des pieds à leur conve-

nance. "French manucure simple" à 44 €, "French de couleur" à 52 €, "French pieds simple" à 38 €, "décoration" de 0,50 à 2 € par doigt : chacune y trouvera conseils avisés et travail de qualité. «*La certitude du bien-être à portée de... mains*», assure cette jeune femme dynamique et motivée.

"Ongles colorés" - 5, chemin du Bois Saint-Paul. Tél. 06 28 55 47 15 et 03 81 53 73 62. Ouvert le lundi de 14 h à 18 h et du mardi au samedi de 9 h à 18 h.

"JOCE LAINE"

Après avoir créé sa boutique avenue du Parc, Jocelyne Mortet s'est installée (toujours à Planoise) place Cassin, à

l'emplacement de la boulangerie Roth, qu'elle partage désormais avec... la boulangerie "Au pain rond". Chez "Joce Laine", les amateurs de tricot à la main, hommes et femmes, toutes générations confondues, peuvent

satisfaire leur passion en choisissant les pelotes des meilleures laines "Bergères de France", "Adriaafil", ainsi que tous les accessoires : aiguilles en bambou, corbeilles etc. Jocelyne donne l'exemple, vend ses créations en rayon ou sur commande : pulls, vestes, layettes, pour tous et toutes.

"Joce Laine" - Espace Cassin. Ouvert du mardi au samedi de 9 h 30 à 12 h et de 14 h à 18 h 30. Tél. 03 81 63 37 10.



▶ VENTE DE SAPINS

Du 9 au 24 décembre, le parking Isaac de Robelin accueillera **une vente de sapins de Noël de 8 h 30 à 19 h.** Les jeunes plants et cimes de résineux exposés proviennent tous de pépinières ou de plantations particulières soumises au régime forestier.

► CONSEIL MUNICIPAL

Des retrouvailles appréciées

UN OUTIL DE TRAVAIL
RÉNOVÉ ET FONCTIONNEL
POUR LES ÉLUS.



Après avoir été temporairement délocalisé à la City, salle Bartholdi, le Conseil municipal a réintégré le 10 novembre la salle de réunion qui lui est dédiée au 1^{er} étage de l'Hôtel de Ville, place du Huit-Septembre. Après quelques mois et 433 000 € de travaux de rénovation et de mise aux normes, ce retour dans une salle modernisée, placée sous le regard de la Marianne d'Oudot et inaugurée à cette occasion, a été fort apprécié pour les élus.

Tonalités dominantes anis et cannelle, mobilier signé de l'atelier de création Hugo Delavelle de Saulnot (Haute-Saône), le lieu a gagné en esthétique mais surtout en sécurité et en fonctionnalité : l'accès des personnes handicapées, par exemple, est facilité, et les équipements multimédia sont désormais complétés par une application de visioconférence.

Question public, si le nombre de places disponibles est moindre, un écran géant permet de suivre les débats dans la salle adjacente



des Pas-perdus. Un public, en l'occurrence, d'autant plus serré ce jour-là en raison de l'escalade exceptionnelle de France Inter dans la salle des mariages.

C'est donc dans ce nouveau décor que le Conseil municipal a déployé les questions à l'ordre du jour et engagé plus largement

une réflexion de prospective territoriale. Après "Besançon 2020" lancé il y a cinq ans, le projet "Besançon 2030" permettra d'anticiper collectivement et stratégiquement les évolutions, notamment économique et démographique, de Besançon et de son agglomération. ■

► ASSOCIATION

Art'monie ou le mieux vivre ensemble

« Tu veux un monde meilleur, plus fraternel, plus juste ? Eh bien commence à le faire : qui t'en empêche ? Fais-le en toi et autour de toi, fais-le avec ceux qui le veulent. Fais-le en petit, et il grandira ». Cette invitation de Carl Gustav Jung à bâtir une société plus humaniste, Art'monie l'a transformée en vocation.

Partage, créativité individuelle et collective, expression de soi, relations aux autres, bien-être, pour rendre plus harmonieux notre contexte de vie, tels sont les grands objectifs de cette jeune association. Ateliers lecture, terre, danse Mandala, jardin partagé, soirées ou rencontres à thème, les Balladins ou encore production de spectacles, sont destinés à développer l'épanouissement personnel et à mieux communiquer avec autrui. Art'monie présente ses intervenants professionnels aux structures et institutions qui souhaitent utiliser l'art, la danse ou la musique pour favoriser le vivre ensemble.

Lieu mutualisé, la Maison Art'monie accueille des associations et des praticiens qui y proposent des ateliers (chant, écriture, méditation, massage), et des séances individuelles.

Les prochains rendez-vous : Danser Ensemble avec Dominique Petetin le 3 décembre à la Maison de Velotte (10 h-13 h) ;

Rencontre Reiki le 6 et Cercle de lecture le 9 à Beure ; Spectacle et bal familial le 7 janvier pour fêter "2012 en Art'monie" à la Maison de Velotte. ■

Renseignements complémentaires : 06 33 38 57 78 ; <http://projetartmonie.blogspot.com/> ; collectif.artmonie@gmail.com

Signé SEGER

RENDEZ-VOUS
DU LUNDI AU SAMEDI
2 rue Larmet à Besançon



Label
BBC

Profitez d'acquérir un bien de qualité
tout en bénéficiant des avantages de la loi Scellier jusqu'au 31/12/2011

CLOS DE PORT JOINT

Chemin des Ragots à Besançon, à 400 m du coeur de ville.

Prix T2	159 000 €
Economie d'impôt	-34 980 €
Loyer brut sur 9 ans	-56 896 €
Coût réel de votre logement	67 124 €

*Appartement type 2 / 45 m², lot n°205 avec cave. Programme Clos de Port Joint.
Economie d'impôt de 22% sur 9 ans.

Habitez la Qualité Durable

03 81 53 81 00 www.seger.fr



SEGER



LE THÉÂTRE
MUSICAL
DE BESANÇON

2012
janvier - juin

- UTE LEMPER • ÉRIC CANTONA • BOUBACAR TRAORÉ
- ORFEO | MONTEVERDI • OFFENBACH • DARDANUS | RAMEAU
- JEAN-FRANÇOIS VERDIER • MARC MINKOWSKI • NEMANJA RADULOVIC
- SHAKESPEARE • TCHEKHOV • MOLIÈRE • HUGO
- ORCHESTRE DE BESANÇON - MONTBÉLIARD FRANCHE-COMTÉ
- THE SECOND WOMAN • HÄNSEL & GRETEL • PHI-PHI
- ALPHONSE ALLAIS • ALFRED JARRY • HANOKH LEVIN
- BALLETS DE TCHAÏKOVSKI • ALONZO KING BALLET
- THE KING'S SINGERS • LES CRIS DE PARIS
- BALLET DU GRAND THÉÂTRE DE GENÈVE

Le Théâtre musical de Besançon | 49, rue Mégevand 25000 Besançon
Location : 03 81 87 81 97 | www.letheatre-besancon.fr



L'intergénération, un défi pour l'avenir

La société change et doit trouver des réponses car il n'est plus possible de segmenter la population en fonction des âges. Pour la première fois dans l'histoire de l'Humanité, quatre et même cinq générations viennent de s'engager ensemble dans le nouveau millénaire.

Cette révolution, celle de la longévité, est désormais au cœur des grands enjeux contemporains. La cohésion entre les âges est l'un des paramètres de la cohésion sociale. Mais le charme de la rencontre ne suffit pas, il faut un projet politique, un pacte de solidarité auquel chacun devra adhérer. L'intergénération n'en est qu'à ses débuts, et pourtant les expériences commencent à se multiplier, dans tous les domaines, loisirs, habitat, culture, éducation... Les générations découvrent, grâce à des exemples réussis, l'époque du vivre ensemble.

La politique sociale concernant la vieillesse connaît aujourd'hui un tournant. La transformation des structures familiales, le contexte économique et, entre autres phénomènes, l'allongement de la durée de vie, appellent une nouvelle réponse. Pour ne pas voir les générations vivre en "aparté" et développer une mutuelle incompréhension, indifférence ou méfiance, le processus intergénérationnel s'impose alors à notre société comme un nouveau mode de vie. La capitale comtoise s'est toujours impliquée dans des politiques d'insertion innovantes (citons par exemple le Minimum social garanti, ancêtre du RMI), créant des instances comme le Conseil bisontin des jeunes en 1985, les Conseils de quartier en 1996 et plus récemment, en 2003, le Conseil des Sages. « *Le CCAS et la Ville ont ensuite développé, à partir de la coordination gérontologique, une mission inter-âge qui sera à même de promouvoir la place des retraités de façon transversale, de désenclaver l'approche des "vieux" des politiques médico-sociales et de favoriser l'émergence de projets innovants et facilitateurs de lien social* », explique Marie-Noëlle Schoeller, Première adjointe. Une mission créée pour changer l'image négative de la vieillesse, pour s'appuyer sur les valeurs de l'âge (compétences, vécu, citoyenneté...), sur la transmission et les échanges interculturels développés



▲ DES ATELIERS RÉGULIERS ET CONVIVIAUX AIDENT NOS AÎNÉS À NE PAS OUBLIER ET TRANSMETTRE.

▶ ENTRETIEN

3 questions à Solange Joly, conseillère municipale chargée des Liens intergénérationnels

1. *La mission inter-âge a évolué, pourquoi ?*

Cette évolution vers une politique intergénérationnelle naît du contexte et de l'évolution de la société. Il y a trop de solitude non choisie dans nos sociétés.

Uniquement à Besançon, un ménage sur deux est composé

d'une personne seule, il est plus que jamais essentiel de générer du lien humain, d'échanger avec sa famille, ses voisins, les habitants de son quartier, et au-delà. Depuis 2009, la mission inter-âge a rejoint le service coordination jeunesse dans la direction vie des quartiers afin de donner tout son sens au projet politique. Son rôle est d'accompagner, de coordonner les initiatives. La Maison des Seniors, qui a ouvert la même année au centre-ville, mais aussi l'Espace inter-âge Auguste Ponsot, inauguré en 2010 au logements-foyer Henri Huot démontrent tous les jours leur rôle dans ce cadre.

2. *Quel est le rôle de la municipalité ?*

La volonté municipale, pour sa politique intergénérationnelle est d'inciter des initiatives entre des générations qui se côtoient mais ne se rencontrent pas forcément. Il lui appartient également de renforcer des liens parfois fragiles et de créer toutes les conditions d'une solidarité durable. Ainsi il est apparu nécessaire de faire évoluer

l'intergénérationnel à partir non plus des personnes âgées mais de toutes les composantes de la population et en particulier les jeunes. Les acteurs de terrain, comme les Maisons de quartiers, les instances de démocratie participative (CCH, Conseil des Sages, CBJ), le CCAS avec les logements-foyers et les espaces solidaires, les associations et les établissements scolaires volontaires sont de formidables vecteurs pour faire vivre le projet intergénérationnel au sein des quartiers.

3. *Qu'attendez-vous de ces rencontres intergénérationnelles ?*

Ces initiatives se fortifieront dans le temps. Chacun apporte son expérience, son savoir-faire, afin de construire ensemble une action, citons par exemple les ateliers marionnettes, danse, chansons, des sorties et des voyages, la bourse aux coups de mains, des récits de vie, l'habitat intergéné... Bref, chacun accorde du temps pour jouer ensemble une belle partition qui résonnera dans le futur. Les adolescents, jeunes adultes et personnes âgées rencontrés dans le cadre de ces initiatives l'expriment régulièrement. Je n'ai jamais vu quelqu'un regretter d'avoir participé à un moment d'échange allant du sourire à celui que l'on croise, à la discussion que l'on entame au lien qui se tisse dans des temps partagés. J'invite d'ailleurs les Bisontines et les Bisontins qui se sentent un peu seuls à venir participer à ces actions toujours organisées dans la convivialité et bonne humeur. Il suffit d'oser...



▶ ZOOM

Détente à l'Espace Ponsot

Depuis quelques mois, le logements-foyer Huot abrite l'espace interâges Auguste Ponsot, un lieu où se déroulent de nombreuses animations intergénérationnelles. Ainsi, il accueille tous les jeudis l'association France Alzheimer Franche-Comté qui y propose une "Bouffée d'air". « Cette halte-relais est la première réalisation de ce type en Franche-Comté, assure Jacqueline Petit, bénévole de l'association. Pendant une journée nous apportons répit et détente aux personnes en perte d'autonomie, aux malades atteints d'Alzheimer, mais aussi aux familles et aux aidants. » Ici, on propose de nombreuses animations, des jeux, du tricot, de la peinture, de la gym douce, un peu de menuiserie ou, selon une autre bénévole, Odile Jeunet : « toutes autres activités que ces dames aimaient faire ! Tout doit rester ludique pour que les personnes retrouvent une utilité, comme ce monsieur, qui a travaillé toute sa vie dans l'agro-alimentaire et qui nous a aidés ce matin à faire des gâteaux... »
Association France Alzheimer
Foyer Les Cèdres – 2, rue Kepler
tél. 03 81 88 00 59

▲ DÉTENTE, RÉFLEXION ET ANIMATION À L'ESPACE PONSOT.

par les associations. « Le contexte actuel, généré par la crise économique sans précédent que nous traversons, impose de développer une politique de solidarité entre les générations, reprend la Première adjointe. Si nous ne créons pas toutes les conditions pour que se croisent jeunes et moins jeunes dans des animations et des projets communs, nous aurons une société en opposition. La situation est grave, et il est important de ne pas créer de fractures supplémentaires entre les générations. L'intergénération est une nécessité qui contribue au mieux vivre ensemble ».

Cette mission a ainsi permis la création d'un Conseil des Sages, une assemblée de retraités qui réfléchit sur des actions et des projets engageant l'ensemble de la population. On lui doit également l'organisation des Rendez-vous de l'Age, journée de réflexion à destination des seniors, ainsi que de nombreuses actions afin de recréer du lien social entre les générations. Depuis 2005, cette transversalité s'accroît, et la Mission inter-âge et le service Démocratie participative sont regroupés autour de la notion de développement de la démocratie locale et la participation, avec l'idée forte que ce système peut aussi être un levier de développement de participation des habitants à la vie de la cité. La transversalité n'étant pas l'engagement de chacun à tout faire, mais mettre à profit les savoirs de tous. Après la création en 2009 de la Maison des Seniors, on assiste à une nouvelle évolution de l'intergénération, non plus à partir des "vieux", mais à partir de toutes les générations, en particulier les jeunes. Ce processus devient alors un vrai facteur de cohésion dans une société qui à la fois crée des "vieux" grâce aux progrès de la médecine, et en même temps les condamne (coût des retraites et de la dépendance, enfermement en structure spécifique...).

La mission intègre alors le service Coordination jeunesse et inter-

âge dans la direction Vie des quartiers. Il s'est fixé quatre objectifs : privilégier la dimension territoriale et son organisation (maisons de quartier, logements-foyers, centre sociaux...) ; contribuer à l'intégration d'une dimension intergénérationnelle dans le cadre du fonctionnement de la Maison des Seniors ; appuyer méthodologiquement les instances de démocratie participative (Conseil des Sages, Conseil bisontin des Jeunes, Conseils consultatifs d'habitants) ; former, sensibiliser, communiquer auprès des publics cibles (professionnels, scolaires...) sur le rôle et le besoin de prendre en compte

► ZOOM

A Besançon, l'intergénération c'est

- Une coordination jeunesse et inter' âges au sein de la direction Vie des quartiers,
- Un espace intergénérationnel Auguste Ponsot, rue Jean Wyrsh,
- Un service prévenance dans le cadre de la Maison des Seniors,
- Des activités régulières d'animations dans les logements-foyers du CCAS

De grands projets

- La Journée européenne de la solidarité et de la coopération entre les générations le 29 avril avec la manifestation "Y'a pas d'âges pour marcher"
- Les logements intergénérationnels des Hortensias et de Montrapon/Fontaine-Écu.
- Les opérations "devenez Grand-Parrain" et "Petit-Filleul" (à venir dès janvier 2012)
- La Semaine bleue (plus de 26 manifestations en 2011)

De nombreuses activités régulières

- Les ateliers "estime de soi" proposant théâtre, marionnettes, danse avec les lycées et collèges...
- Les ateliers de transmission : Vital'été, Village des droits de l'enfant...
- Des temps conviviaux, sportifs et culturels : les olympiades, age'hissons, voyages...
- De la solidarité : la foire aux coups de mains, les mailles solidaires...
- Des découvertes des uns et des autres : Rendez-vous de l'âge, Energie jeune, Battle, rencontres en logements-foyers...

C'est aussi de nombreux partenaires : associatifs (Francas du Doubs, ORPAB, France Bénévolat, CRIJ, AGIRabcd, Scouts Guides de France...) ; financiers (REUNICA) ; municipaux (Mission développement durable, CHAT, Maisons de quartier, Espace solidaire, Direction autonomie, Vie associative, Dispositif ATA, La Rodia...) ; des instances participatives (CCH, CBJ, Conseil des sages) et des établissements scolaires (Condé, Sainte-Famille, Camus...).

Les contacts utiles :
 Maison des Seniors – 8, rue Pasteur – tél. 03 81 41 22 04
 Coordination Jeunesse et Inter-âges
 Centre municipal Sancey – tél. 03 81 87 80 70



► RELATION

Grands-parents de cœur

L'idée est originale, et elle a le mérite de pousser plus loin encore la notion de solidarité : le projet Grands Parrains propose de créer une relation affective et durable entre des enfants dont les grands-parents naturels sont loin ou absents et des personnes âgées. « De leur côté, les retraités acceptent ce rôle de grands-parrains pour compenser un manque personnel, ou pour que d'autres enfants accompagnent leurs propres petits-enfants », confie Solange Joly. L'Orpab, porteur de ce projet en partenariat avec la Maison des Seniors et les Bains-Douches, programme ainsi des ateliers intergénérationnels pour que grands-parrains et enfants puissent « se choisir », avant de développer ensuite des relations personnalisées dans la sphère privée. Plus d'infos : ORPAB - tél. 03 81 82 22 05

◀ UNE RENCONTRE ENTRE LES ÉLÈVES DE 5^E DU COLLÈGE CAMUS ET LES RÉSIDENTS DU FOYER HUOT. L'INTERGÉ EST EN MARCHÉ !



▶ INITIATIVE

Un échange de bons procédés

Etudiant, stagiaire et/ou en formation professionnelle et jeune travailleur ont la possibilité d'accéder à un logement via le programme d'échange intergénérationnel développé au logements-foyer des Hortensias. La démarche est basée sur un principe d'échange relationnel et de solidarité : en échange d'un peu de temps, soit 10 heures par mois aux résidents du logement-foyer, les étudiants bénéficient de l'exonération des charges de l'appartement qu'ils occupent aux Hortensias. Ne leur reste que le loyer de 250 euros par mois pour un F1. Une opportunité à saisir !

◀ **ETUDIANTE À L'IRTS, ANAÏS CONSACRE DU TEMPS AUX PERSONNES ÂGÉES.**

l'ensemble des composantes de la société. Concrètement, l'intergénération propose et soutient désormais des projets à l'initiative des jeunes ou des adultes qui souhaitent s'impliquer auprès des seniors. Pas de frontière stricte, chaque service de la Ville travaillant ensemble pour une finalité commune : le mieux vivre ensemble. « *Il ne s'agit pas de saupoudrage ou d'effet paillette, mais de faire vivre des actions utiles dans la durée, souligne Solange Joly, conseillère municipale chargée des Liens intergénérationnels. Et comme l'intergénérationnel ne concerne pas seulement les deux bouts de la vie, les plus jeunes et les plus vieux, nous développons de très nombreuses animations, qui, aussi petites soient-elles, contribuent toutes à tricoter du lien.* »

Et parce que Besançon encourage ce "vieillessement actif" en optimisant la participation des seniors et en améliorant leur qualité

de vie, l'Organisation mondiale de la santé a validé la labellisation de la capitale régionale en tant que "Ville amie des aînés", reconnaissant ainsi la démarche et les actions engagées auprès des personnes âgées. Dans le cadre de sa démarche de labellisation, la Ville a ainsi participé à une conférence sur ce thème en Irlande, paraphant la Déclaration de Dublin, qui engage les signataires à inclure les besoins de leur population vieillissante dans leur politique. Cette déclaration a été ratifiée par des représentants de villes du monde entier, parmi lesquelles New York, Chia-Yi City (Taïwan), Dublin, Edinbourg, Seoul, Québec ou Berne. En France, Besançon et Lyon s'illustrèrent en étant les deux premières cités signataires. Cette conférence aura également permis aux participants d'ébaucher le premier réseau francophone des Villes Amies des Aînés, rassemblant France, Québec, Belgique et Suisse. **X. F.**

▶ PRÉVENANCE

Une personne à qui parler

Grâce au réseau prévention, une cinquantaine de bénévoles rendent régulièrement visite à plus de 300 personnes âgées isolées. Placé sous la responsabilité de la Maison des Seniors et encadré par des travailleurs sociaux, ce réseau s'assure ainsi du bien-être de ce public fragile et dépendant. Parmi eux, quelques étudiants de l'IRTS, quelques actifs et en majorité des jeunes retraités donnent leur temps et leur énergie, à l'image de Rosa Pacheco, enthousiaste bénévole depuis trois ans dans le quartier Saint-Claude. « *J'aime m'occuper de personnes âgées, confie-t-elle. Je rends régulièrement visite à cinq personnes entre 80 et 92 ans. Je les appelle, je vais passer une heure ou deux avec elles tous les quinze jours, je leur envoie des cartes postales... Je m'assure qu'ils vont bien, n'ont besoin de rien, on parle beaucoup, c'est un moment convivial aussi important pour eux que pour moi, et ça m'occupe aussi depuis que je suis en retraite !* »

Le réseau prévention recherche des bénévoles afin de rendre visite régulièrement à des personnes âgées en situation d'isolement. Cette action bénévole nécessite d'avoir des qualités relationnelles (écoute, plaisir d'échanger, sens du dialogue) et une capacité à s'intégrer dans un réseau composé de bénévoles et de professionnels. Les bonnes volontés sont toujours les bienvenues en appelant le 03 81 41 22 04 ou en se présentant directement à la Maison des Seniors.



Besançon, ville connectée !



◀ **1 000 PLACES DE PARKING,
1 MILLION DE VOYAGEURS PAR AN,
DÉPARTS VERS LES GRANDES
MÉTROPOLES EUROPÉENNES...
AUTANT DE NOUVEAUTÉS
À DÉCOUVRIR LE 11 DÉCEMBRE.**

GRANDE VITESSE.

Trente ans après l'arrivée du premier TGV en gare Viotte, l'inauguration de la gare nouvelle de Besançon Franche-Comté TGV marquera un tournant essentiel dans l'histoire franc-comtoise. Une évolution qui trouvera des répercussions dans les déplacements, les échanges et l'économie de tout un territoire.



Le 11 décembre 2011, les voyageurs du Mulhouse-Paris seront les premiers à fouler le quai de la nouvelle gare "Besançon Franche-Comté TGV". Une date historique qui accélérera les échanges entre le nord et le sud, la Suisse et l'Allemagne à 320 km/h. L'arrivée de la Ligne à Grande Vitesse positionnera désormais et plus que jamais toute l'agglomération au cœur de l'espace européen. En effet, Strasbourg ne sera plus qu'à 1 h 40 de Besançon, Marseille à moins de 4 heures, Paris à 2 h 05. Avec l'ouverture de ses 140 kilomètres de voies, la LGV Rhin-Rhône permettra des gains de temps et d'accessibilité considérables, ouvrant les portes des métropoles européennes. Paris, Lyon, Strasbourg seront accessibles plusieurs fois par jour depuis Besançon. Marseille, Zurich et Francfort seront aussi desservies. A partir du 11 décembre, les horaires des TGV proposeront des gains de temps allant de 25 mn à 1 h 30 et des fréquentations en augmentation. Ainsi neuf

liaisons aller-retour seront proposées tous les jours entre Paris et Besançon, dont trois qui desserviront les deux gares bisontines. Le premier départ de la capitale comtoise est programmé pour arriver à Paris dès 8 h 07, avec un retour pour 22 h 27. Des relations quotidiennes sont également prévues avec Marne-la-Vallée, Roissy Charles de Gaulle, Lille ou Mulhouse, particulièrement bien desservie avec 11 liaisons quotidiennes aller-retour en 50 minutes. Côté tarif, le prix moyen pour un billet en 2^e classe, période normale et hors réduction* s'élèvera, au départ de Besançon, à 59 € jusqu'à Paris, 43 € jusqu'à Strasbourg, 81 € jusqu'à Marseille et Montpellier ou 28 € jusqu'à Mulhouse. Rappelons que de nombreuses navettes sont prévues chaque jour entre les deux gares Viotte (reconfigurée et réaménagée) et Besançon Franche-Comté TGV en 15 minutes environ pour faciliter les déplacements de tous les voyageurs.

**données fournies par la SNCF en septembre 2011*

Redevance incitative : c'est (presque) parti !

DECHETS. Après une phase transitoire, les nouveaux tarifs entreront en vigueur le 1^{er} septembre 2012.



◀ **UNE PUCE ÉLECTRONIQUE ÉQUIPE CHAQUE BAC GRIS.**

pourra alors simuler sa future facture sur internet. Le 1^{er} septembre, les nouveaux tarifs seront appliqués, "au poids et à la pesée", comprenant une part fixe d'abonnement et une seconde part liée au réel volume des déchets du bac gris (poids du bac et nombre de levées)... sur le même principe que les factures d'eau ou d'électricité. Tous les Grand-Bisontins sont concernés, collectivités, professionnels, habitat pavillonnaire et collectif où la part de la redevance incitative est incluse dans les charges de l'immeuble. Aujourd'hui, par défaut, la répartition de la redevance est faite en fonction de la surface des appartements. Si tous les habitants d'un même immeuble se manifestent auprès du logeur, la règle peut être changée et se fonder sur le nombre de personnes par logement. Cette nouvelle organisation a pour objectif de réduire jusqu'à 30 % le poids des déchets acheminés vers l'incinération et d'éviter ainsi la reconstruction du plus ancien des deux fours de l'usine d'incinération de Besançon.

Renseignements complémentaires :
0 800 800 674 (appel gratuit depuis un poste fixe) et www.grandbesancon.fr

"Embarquez, c'est pesé", cette formule s'appliquera dès le 1^{er} janvier au contenu des poubelles grises (les déchets ménagers) des foyers du Grand Besançon, avec la mise en place de la redevance incitative, sur laquelle la Communauté d'agglomération travaille depuis deux années. Jusqu'au mois de septembre 2012, période transitoire, les tarifs resteront cependant inchangés : il s'agit d'ici là de mettre à profit ces huit mois pour progresser dans ses gestes de tri (compostage, recyclage, déchetterie,...) et de prendre la mesure des efforts fournis par chacun puisque les bacs gris - désormais tous dotés de puces électroniques - seront pesés et les levées enregistrées. Chacun

A l'eau de pluie...

ECONOMIE.

Installées il y a un an aux Prés-de-Vaux dans les anciens locaux de Superfos, huit grosses cuves de 7,5 m³ servent à récupérer et alimenter en eau le service municipal Voirie-Propreté, matériels et salariés ayant investi les lieux à la même date. Une innovation puisque les engins s'alimentaient jusqu'alors sur les bouches d'eau du réseau. Les 670 m³ d'eau de pluie collectés en 2010 - une année où les précipitations n'ont pas été au rendez-vous... - ont permis d'aider au remplissage des 3 laveuses, des 6 balayeuses ainsi que d'un engin de nettoyage à haute pression. Ces récupérateurs sont complétés par une cuve enterrée de 20 m³, cette fois-ci sur le secteur des Hauts du Chazal, où les engins de nettoyage peuvent se ravitailler si besoin au cours de leur tournée. Une réserve fort utile puisque les appareils, gourmands en eau, nécessitent chacun de 5 à 6 pleins journaliers. Si le service Voirie-Propreté n'est pas pour l'instant 100 % autonome, cette collecte écologique permet de réduire en partie les consommations d'eau de la collectivité.

CARTE TRANSFRONTALIÈRE

Dans le cadre d'une mission de développement de la coopération entre la Suisse voisine, et notamment le canton de Neuchâtel, la Ville et le Grand Besançon, une carte touristique des sites UNESCO concentrés sur les territoires concernés va être diffusée à 100 000 exemplaires.



Adresses utiles, temps de parcours, présentation en 3 langues (français, allemand, anglais) de la Citadelle de Besançon, de la Saline Royale d'Arc-et-Senans, de la Grande Saline de Salins-les-Bains et de l'urbanisme horloger de la Chaux-de-Fonds et du Locle : cette carte transfrontalière est une première réponse à la volonté commune de coopération.

COMPTEURS D'EAU

Il est important de rappeler que les détériorations provoquées par le gel aux compteurs d'eau sont à la charge des abonnés. D'où la nécessité de protéger ces appareils d'une manière efficace, surtout quand ils sont placés dans des regards extérieurs. Dans ce cas, une protection facile à manipuler sera installée par l'abonné. Elle sera constituée de préférence de matériaux isolants, légers et imputrescibles, contenus dans des sacs en plastique. Cette isolation mise en place pour la période hivernale devra être retirée à compter du 1^{er} mars prochain.

DÉNOMINATION DE VOIES

Le dernier Conseil municipal a validé la dénomination nouvelle de quatre esplanades. C'est ainsi que la cour (donnant sur la rue de la République) de la Médiathèque portera désormais le nom d'Albert-Maxime Kohler (1923-2010), avocat, élu et écrivain à la forte personnalité ; que l'esplanade située devant le Don du Souffle (boulevard Flemming) rendra hommage au Docteur François Barale (1933-2010), visionnaire et bâtisseur ; que la place située à l'entrée du parc zoologique de la Citadelle témoignera de la passion de Jean-Yves Robert (1968-2011), infatigable et enthousiaste Conservateur du Muséum, bien trop tôt disparu ; qu'enfin la cour (donnant sur l'avenue Cusenier) de la Médiathèque honorera la mémoire d'Anne Ubersfeld (1918-2010), résistante, universitaire et spécialiste de théâtre.

Un nouveau parc-relais



STATIONNEMENT.
Les automobilistes disposent de 200 places gratuites supplémentaires à Casamène.

← **UNE LIAISON BUS PERMET DE POURSUIVRE SON CHEMIN SANS SOUCIS.**

Après Micropolis, Temis et les Hauts du Chazal, un nouveau parc-relais (P+R) est disponible gratuitement depuis la mi-septembre à Casamène, non loin du pont de Velotte, sur la RD 683. Les automobilistes disposent désormais de 200 places sur un site placé sous vidéo-surveillance. Deux solutions alors pour l'usager : se déplacer en deux-roues par la véloroute qui borde le parc de stationnement (un vélo pliant dans le coffre et le tour est joué), ou prendre le bus n° 31 du réseau Ginko, dont le terminus a été déplacé jusqu'à Casamène. Les moins pressés peuvent aussi opter pour la marche : la place de Lattre de Tassigny est

à 1 700 m ou celle du Huit-Septembre à 2 550 m. Dans tous les cas, on est assuré d'un déplacement rapide puisque le centre-ville est à environ 10 minutes en vélo comme en bus. Cette nouvelle offre de stationnement proposée par la Ville est une bonne alternative pour tous, à l'heure où les travaux du tramway montent en puissance : les impacts sur le stationnement au cœur de ville sont ainsi compensés du mieux possible. Avec cette ouverture à Casamène, ce sont quelque 800 places qui sont aujourd'hui disponibles dans les parc-relais à Besançon. Avant une nouvelle création très prochainement à Fort Benoît...

"Migrations à Besançon" revu



SITE.

Mis en ligne en décembre 2007, le site "Migrations à Besançon" vient d'être l'objet d'une refonte éditoriale complète. Nouvelle présentation, nouvelle arborescence, accès plus direct aux menus, davantage de visuels et deux rubriques supplémentaires modifient dans la forme et dans le fond les contenus de ce site multimédia collaboratif (500 contributions visitées par 800 à 1 000 Bisontins par mois). Une réorganisation rendue nécessaire par ce succès de fréquentation et de participation des habitants qui

déposent là un peu de leur "Histoire" personnelle, et y puisent toutes sortes d'informations pratiques (logement, santé, droit, travail...), de témoignages ou de contributions universitaires.

Véritable boîte à outils, "Migrations" s'est enrichi d'une rubrique "Nos actions" pour rendre compte des différents projets mis en œuvre dans notre ville et susceptibles de servir de base à d'autres initiatives. Enfin, un "Guide d'accueil pour nouveaux arrivants" fournit, en dix langues, une mine de bonnes adresses et le "mode d'emploi" de Besançon.

Vos témoignages, articles, photographies ou archives peuvent être adressés par courrier au CCAS (9, rue Picasso) ou mis en ligne sur le site www.migrations.besancon.fr

**Contact de l'équipe du site : 03 81 41 21 73 ou 03 81 41 22 35
ou contact.migration@besancon.fr**

N'attendez pas le 31 décembre

PUBLICATION.

Vous habitez Besançon, vous souhaitez participer aux scrutins électoraux qui auront lieu en 2012 (élections présidentielles et législatives) mais vous n'êtes pas encore inscrit sur la liste électorale ou bien vous avez récemment changé de domicile, la Mairie vous invite à anticiper dès à présent votre inscription et à ne pas attendre la date limite du samedi 31 décembre 2011.



Muni d'un justificatif de domicile (quittance de loyer, facture EDF ou téléphone, avis d'imposition...) et d'une pièce d'identité en cours de validité, quatre possibilités d'inscription s'offrent à vous :

- vous présenter au service Formalités de la Mairie (2, rue Mégevand, entrée C), du lundi au vendredi de 8 h 30 à 12 h et de 13 h 30 à 17 h 30, et le samedi de 8 h 30 à 12 h.

- vous présenter au Point public de Planoise (6, rue Picasso), du mardi au vendredi de 8 h 45 à 12 h et de 12 h 45 à 18 h (17 h le vendredi), et le samedi de 9 h à 12 h.

- imprimer et compléter le formulaire CERFA n° 12669, téléchargeable depuis le site www.service-public.fr, joindre les 2 pièces justificatives demandées et envoyer l'ensemble à la Mairie – service Formalités – 2, rue Mégevand – 25 034 Besançon Cedex.

- ouvrir dès à présent, votre compte sur le portail www.besancon-emoi.fr ou, prochainement sur www.mon.service-public.fr, et suivre les indications qui vous permettent d'accomplir cette formalité en ligne. Les justificatifs vous seront toujours demandés.

Et si vous souhaitez tout simplement vérifier si vous êtes déjà inscrit sur la liste électorale, les sites www.besancon.fr (rubrique Mairie / Elections) et www.besancon-emoi.fr vous apporteront toutes les réponses.



▲ CAMÉRAS THERMIQUES, WATTMÈTRES ET THERMO HYGROMÈTRES VOUS ATTENDENT.

CDN

Médiateurs sociaux, facilitateurs de la vie collective, interlocuteurs de proximité : les correspondants de nuit (CDN) sont tout cela à la fois. En charge du mieux vivre ensemble dans les quartiers, ce service de l'ADDSEA (Association départementale du Doubs de sauvegarde de l'enfant à l'adulte) joue 365 jours par



an la carte de l'écoute, de la médiation, de la prévention et de la lutte contre le sentiment d'insécurité. Du 1^{er} novembre au 31 mars, horaires d'hiver obligeant, leur présence

sur le terrain par équipes de deux, à pied, est effective de 18 h à 23 h 30.

PRÉVENTION CO

Classé parmi les premières causes de mort toxique accidentelle en France, le monoxyde de carbone (CO) ne prévient pas. Invisible, inodore et asphyxiant, il est chaque année à l'origine de nombreuses intoxications et la cause d'une centaine de décès dans tout le pays. Il est donc impératif de régulièrement faire entretenir les appareils de chauffage ou d'eau chaude, de faire ramoner les conduits et cheminées par un professionnel et de veiller à entretenir les ventilations et à les laisser libres et dégagées. Par ailleurs, il est également conseillé d'aérer au moins 10 minutes par jour.

Faites votre diagnostic

ENERGIE. Des outils de mesure en nombre sont à la disposition des habitants.

Sur le front de l'économie énergétique, la Ville fait évoluer pour la période 2011-2012 son dispositif de prêt de matériels de mesure destinés aux ménages bisontins qui souhaitent repérer d'éventuelles pertes d'énergie et connaître leurs consommations exactes en électricité et en eau. Désormais des mallettes contenant ces outils de mesure sont mises à disposition des foyers par la Direction municipale de la Maîtrise de l'énergie, pour une durée de 3 jours en week-end ou de 4 jours en semaine. Les wattmètres, caméras thermiques, thermo hygromètres et débitmètres récemment acquis doivent ainsi permettre d'évaluer la qualité d'isolation des logements et favoriser la maîtrise

des consommations. Davantage de wattmètres seront notamment disponibles. Il suffit d'aller réserver auprès du service basé au centre technique municipal et de présenter pièce d'identité, justificatif de domicile et chèque de caution. La gestion de l'analyse des données s'effectue ensuite par extraction des images et transfert sur CD ou clé USB. Muni de ses résultats, l'emprunteur pourra alors engager les démarches nécessaires et se diriger vers les professionnels.

**Direction de la Maîtrise de l'énergie
Centre Technique Municipal
94, avenue Clémenceau.**

Horaires d'ouverture : du lundi au vendredi de 8 h à 12 h et de 13 h 30 à 17 h 30.

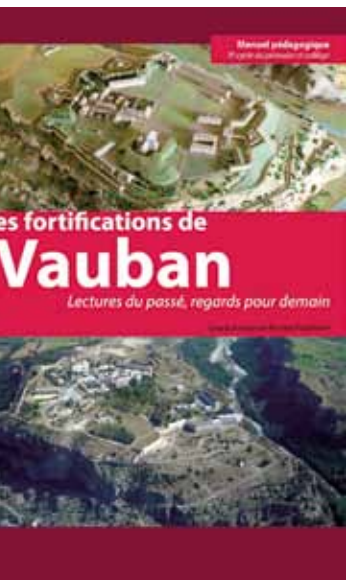
Vauban à l'école

PUBLICATION.

Pour les élèves et enseignants du 3^e cycle de primaire et du collège, le Réseau des sites majeurs de Vauban fait paraître un manuel intitulé "Les fortifications de Vauban. Lectures du passé, regards pour demain". Cet outil pédagogique offre une approche pluridisciplinaire en lien avec les programmes scolaires, à partir de 9 chapitres, 9 thématiques, des fiches pédagogiques, des supports didactiques, une iconographie en couleurs, un glossaire, le tout écrit et rassemblé par des experts scientifiques et des professeurs.

L'ouvrage a été présenté et remis aux enseignants le 5 novembre par le président du Réseau Vauban Jean-Louis Fousseret, à l'occasion d'une manifestation organisée à la Citadelle. Des représentants de l'Inspection académique, du CRDP et de la Fondation EDF Diversiterre étaient là.

Comprendre l'art du bâtisseur, resituer son rôle dans le contexte de l'époque de Louis XIV et dans la définition de nos frontières, mais aussi faire connaissance avec le libre penseur, c'est à une découverte complète et vulgarisée qu'invite ce manuel distribué gratuitement aux écoles et collèges des sites du Réseau Vauban, et librement téléchargeable sur www.sitesvauban.org/manuel-pedagogique.



GRUPE UMP ET NOUVEAU CENTRE



TGV Rhin-Rhône : Besançon n'est pas prête

Le 11/12, le TGV Rhin-Rhône sera une réalité. De nombreuses années que l'opposition municipale s'inquiète de la capacité de Besançon à être prête au jour J : qu'en est-il ?

Les zones d'activités autour des gares Viotte et Auxon en sont toujours aux études, les accès aux pôles d'excellence Temis et Ht de Chazal-Santé sont reporté pour l'un, Porte de Vesoul, négligé pour l'autre.

En octobre, les assises de la Grande

Vitesse organisées par la Région, ont montré le retard majeur que prend notre territoire sur le Nord Franche-Comté sur ce sujet. Dommage !



Pascal BONNET
Conseiller municipal
Groupe UMP
et Nouveau Centre

Tél. : 03 81 61 51 15 - Fax : 03 81 87 80 71.
Courriel : ump.groupe@besancon.fr

"Besançon 2030", objectif : la jeunesse

Dans une ville comme Besançon, toutes les générations doivent être représentées, aidées et respectées. A juste titre, des actions ont été réalisées pour nos "anciens" ces dernières années. Nous devons agir avec la même volonté en direction de la jeunesse de tous nos quartiers. En effet, une ville composée de jeunes est une ville dynamique, entreprenante, ouverte à la diversité qui crée des richesses pour pouvoir les redistribuer. Pour que cela soit possible, il faut proposer des formations sur notre territoire, et surtout au-delà de la formation, permettre de trou-

ver des emplois à Besançon dans tous les domaines d'activités, peu importe le niveau de qualification. Le projet "Besançon 2030", sur lequel va travailler la ville, devra apporter des solutions et des actions en faveur des jeunes.



Edouard SASSARD
Conseiller municipal
Délégué communautaire
Groupe UMP
et Nouveau Centre

Tél. : 03 81 61 51 15 - Fax : 03 81 87 80 71.
Courriel : ump.groupe@besancon.fr

Stoppons la dérive financière socialiste

Face à la crise de la dette que traverse notre pays, les collectivités locales doivent participer comme les citoyens à la réduction des dépenses publiques. Il ne peut y avoir d'exception!

Or, nous constatons tous les jours que les collectivités locales dirigées par des exécutifs socialistes, par idéologie et par tactique politicienne, réclament toujours plus d'argent au gouvernement. Il est urgent que cette idéologie qui nous conduit à plus d'impôts locaux pour les bisontins cesse. Sinon, nous allons nous retrouver bientôt dans la situation de la Grèce.

C'est pourquoi, je soutiens l'action du Président de la République, qui a le courage de réformer notre pays afin que chacun puisse un jour percevoir une retraite ou espérer pour ses enfants un avenir meilleur.

Joyeuses fêtes de fin d'année.



Michel OMOURI
Conseiller municipal
Délégué communautaire
Groupe UMP
et Nouveau Centre

Tél. : 03 81 61 51 15 - Fax : 03 81 87 80 71.
Courriel : elisabeth.pequignot@besancon.fr

GRUPE CENTRE DROIT : PARTI RADICAL



Emprunts

Dans sa délibération, le conseil municipal de novembre 2011 est invité à prendre acte de quatre emprunts d'un montant de 14 millions d'euros au taux moyen de 4,25 %, soit un engagement financier de 20 M€ à rembourser sur 15 ans.

En Novembre 2010, 3 M€ ont été empruntés au taux de 3,25% sur 10 ans.

17 M€, c'est, par ailleurs, le coût d'un km de ligne tramway. Cela correspond à la vente de 19 millions de tickets (1,30€) sur 15 ans, pour rembourser cet emprunt.

Quand seront nous bénéficiaires de l'investissement tramway ?

Dans la perspective d'un projet Besançon 2015-2030, il semble important de faire le point sur les capacités d'investissements futurs afin de retenir le travail, les habitants et les étudiants.



Catherine GELIN
Conseillère municipale
Parti Radical Valoisien – groupe Centre-droit

Tél. : 03 81 61 51 16 - Permanence mardi après-midi
Courriel : catherine.gelin@besancon.fr

GRUPE MODEM



Terrible revers pour l'université Bourgogne Franche-Comté

Le pôle de Recherche et d'Enseignement supérieur de Bourgogne Franche - Comté qui a fusionné ces deux universités vient d'enregistrer un terrible revers puisqu'il a été écarté des projets IDEX, initiatives d'excellence.

Ce projet portant un budget de 650 millions d'euros aurait été la reconnaissance officielle de l'excellence de notre université : nous sommes passés à coté.

L'Est républicain du 9 novembre 2011 qui fait état de cet échec qualifie notre PRES de « petit » et pas prêt pour porter une telle ambition nationale et internationale.

L'erreur stratégique de la fusion avec la Bourgogne apparait clairement, l'impréparation de nos responsables est pointée du doigt.

Il est urgent de revoir cette stratégie et de changer les hommes qui l'ont conduite car de la qualité de notre enseignement supérieur dépend l'avenir de nos emplois, de notre région....



Philippe GONON
Conseiller municipal
Groupe MoDem

Tél. : 03 81 87 82 87 - Fax : 03 81 87 82 88.
Courriel : modem.groupe@besancon.fr

GRUPE EUROPE-ÉCOLOGIE
LES VERTS



TGV : Plus vite rarement, plus cher assurément !

Le 11 décembre on inaugure la première phase de la branche Est de la LGV Rhin-Rhône : 140 km entre Villers-les-Pots (côté Dijon) et Petit-Croix (côté Mulhouse) pour un coût de 2,5 milliards (le double du coût initial). Comme nous l'avions prévu le gain de temps est quasi nul pour les Bisontins.

La ville de Besançon n'est pas à 2h05 de Paris comme annoncé mais bel est bien toujours à 2h30 si l'on compte le temps de la navette et de la correspondance. Une navette entre Viotte et Auxon qui n'assurera pas le lien avec tous les TGV (15 navettes pour 27 TGV) !

Bien que les collectivités aient contribué lourdement au financement de la LGV, la SNCF supprime des trains jugés non rentables et augmente les tarifs. Ainsi, le voyage Besançon Viotte-Strasbourg à 34€ en corail avant la mise en service du TGV (en 2 h 26), coûtera désormais 46 à 56€ (selon les horaires en tarif normal) soit + 34 % pour un trajet plus court de 15 à 30 mn ! Pour Lyon, on passera de 30€ actuellement à 37 ou 49€ (selon les horaires en tarif normal) pour un trajet allongé de 15 mn. Et si vous ne pouvez faire autrement que d'utiliser votre voiture pour aller prendre le train, rajoutez environ 15€/jour sur le site de la nouvelle gare !

La facture va s'allonger : alors que l'argent se fait rare et que des besoins primaires ne sont pas assurés correctement (logement de qualité, transports de proximité performants...) nous pensons qu'il n'est pas raisonnable de dépenser encore 1,1 Milliards d'euros pour compléter cette ligne nouvelle à ses deux extrémités et gagner quelques minutes. Aussi nous proposons une rénovation des voies existantes qui permettrait une amélioration sensible du parcours et permettrait aux collectivités comtoises (CAGB et Région) de garder les moyens pour d'autres projets.

Cette LGV, c'est l'obsession de la vitesse et du prestige, au détriment de l'utilité sociale et environnementale.



Corinne TISSIER
Conseillère municipale déléguée
Groupe Europe-Écologie Les Verts

Tél. 03 81 61 52 30 - Fax 03 81 61 52 51.
Courriel : les-verts.groupe@besancon.fr

GRUPE SOCIALISTE ET RÉPUBLICAIN



La politique culturelle de la Ville : un élan irrésistible

Le Festival International et son concours des jeunes Chefs, les musiques anciennes, le jazz en Franche-Comté, les musiques libres, Émergences, etc. Besançon dispose de véritables références sur le plan culturel. Mais il fallait encore accentuer nos efforts pour défendre et renforcer notre Ville dans son rôle de capitale régionale. En novembre 2010, nous la dotons d'un schéma d'orientation pour la culture. Dans leur grande majorité, les 32 actions programmées ont été engagées et certaines connaissent déjà un début de réalisation prometteur.

Prenons l'exemple de La Rodia : dès son ouverture, vif succès. Le secret ? Des mesures d'accompagnement dont ont bénéficié les principaux acteurs du secteur : subventions aux associations structurantes, mise en place d'un dispositif de soutien à la diffusion musicale dans les bars, création d'un cursus de formation aux musiques actuelles entre le Conservatoire du Grand Besançon, La Rodia et Le Bastion...

Même succès pour la musique classique, grâce à un Orchestre Besançon Montbéliard Franche-Comté qui a totalement renouvelé son approche grâce au Chef Jean-François Verdier.

Comment ne pas citer le spectacle vivant (dynamisé par un rapprochement des scènes en

cours d'achèvement), les arts plastiques (ERBA devenue une référence, ouverture d'ateliers d'artistes...) le Patrimoine (rénovation du Musée des Beaux-Arts, redynamisation de la Citadelle, ouverture de la Maison Victor Hugo...) ou encore les bibliothèques et l'action culturelle (plan de développement de la lecture publique, contrat local d'éducation artistique...).

Bref la liste n'est, comme vous vous en doutez, pas exhaustive. Cette ambitieuse politique de développement culturel trouvera sa consécration avec l'ouverture de la Cité des Arts, utopie architecturale d'envergure dessinée par Kengo Kuma pour accueillir le Fonds régional d'art contemporain et le Conservatoire du Grand Besançon.

Le paysage culturel de Besançon connaît donc une mutation profonde, et vous pouvez compter sur vos élu-es pour l'accompagner au service d'une culture ouverte pour tous et accessible à chacun.



Yves-Michel DAHOURI
Adjoint au Maire
Groupe Socialiste et Républicain

Tél. 03 81 61 50 34 - Fax 03 81 61 59 94.
Courriel : socialiste.groupe@besancon.fr

GRUPE COMMUNISTE



Il y urgence à agir !

Depuis le 1^{er} novembre, la préfecture du Doubs a mis en place un plan d'hébergement hivernal jusqu'au 1^{er} avril 2012. Le dispositif comprendra 59 places supplémentaires sur Besançon.

Or ce nouveau dispositif est un pansement sur une jambe de bois, masquant un désengagement progressif de l'Etat face à ses responsabilités envers les plus démunis. En effet depuis bientôt un an, le CCAS de la ville a été dans l'obligation de loger provisoirement des familles avec enfants dans des structures prenant en charge les personnes en rupture sociale. Ces dispositifs déjà largement surchargés ne sont pas adaptés pour accueillir des familles. Mais c'est également tout l'hébergement d'urgence qui arrive à saturation tout au long de l'année ! Sans compter que le manque de places CADA déstabilise aussi le dispositif. Face à cette situation qui s'aggrave, les Elu(es) communistes réitèrent leur demande d'organiser une table ronde entre les repré-

sentants de l'État, du Conseil Général, du CCAS et des associations, pour trouver des solutions dignes et pérennes, que ce soit pour les personnes en grandes difficultés comme pour les demandeurs d'asiles et les sans-papiers.

Rappelons que l'urgence sociale qui est de la responsabilité de l'Etat, est fondée sur l'inconditionnalité de l'accueil et le principe de non abandon. Pour le gouvernement, les priorités sont ailleurs : il s'agit d'enrichir toujours plus les plus riches. Pour nous c'est l'Humain d'abord dans le respect de la déclaration des droits de l'homme.



Solange JOLY
Conseillère municipale déléguée
Groupe Communiste

Tél. : 03 81 87 80 41.
Courriel : communiste.groupe@besancon.fr

Noël à Besançon, c'est aussi...

Grande ordonnatrice des illuminations, la Ville a de nouveau fait appel à la société vauclusienne Blachère pour la conception de l'ensemble des décorations. À savoir 377 motifs exclusivement constitués de leds (340 242 diodes électroluminescentes au total) pour une consommation on ne peut plus maîtrisée et limitée (40 862 watts cette année contre... 200 000 en 2008). Double avantage pour la collectivité : elle a l'assurance de voir les décors renouvelés à 80 % d'un Noël à l'autre et elle n'a pas à se préoccuper du stockage du matériel pendant les onze autres mois de l'année. Quant à la pose des illuminations, elle a été confiée à l'entreprise AECE, basée à La Vèze, qui depuis plusieurs années, remplit cette lourde tâche à la satisfaction générale.

L'Office de Tourisme et des Congrès (OTC), la Citadelle, le Théâtre musical et Micropolis apportent également leur pierre à la programmation d'un Noël mémorable et chaleureux. C'est ainsi que l'OTC multiplie les sorties organisées et les animations avec inscription préalable (03 81 80 92 55) ou non. Pêle-mêle, citons le « Chemin de crèche », circuit en ville pour découvrir 3 crèches dans autant d'églises, les « Petites féeries de Noël », surprises musicales et poétiques lors d'une visite guidée, les « Croisières de Noël », découverte des illuminations depuis le Doubs, les « Boules de Meisenthal », soufflées en Lorraine depuis 1858, un « Parcours pour Cosette », lecture publique dans le haut de Battant pour mieux connaître le souffre-douleur des Thénardier et Jean Valjean, la « Randonnée de Noël » du samedi 10, balade d'une dizaine de km sur les hauteurs de Besançon, ou encore ces stages (atelier culinaire ; contes et légendes de Noël en Franche-Comté ; décoration de la table de Noël) et ateliers d'artistes (patch, couture et broderie, iconographie et peinture sur porcelaine).

Également de la fête, la Citadelle hébergera à la Chapelle Saint-Étienne entre le 11 et le 21 décembre cinq représentations de *De mémoire de marionnettes*, un spectacle joué par la Compagnie des Manches à Balais et proposant aux visiteurs de découvrir ou redécouvrir la « Crèche comtoise ». Volontiers éclectique, le Théâtre musical déposera un double paquet dans la hotte du Père Noël : un concert (mardi 13) de l'orchestre de Besançon-Montbéliard Franche-Comté dirigé par Jean-François Verdier sur le thème des *Oiseaux* (Stravinsky, Rossini, Wagner...) et un opéra vénitien *Caligula* (vendredi 16). Pour en savoir plus : www.letheatre-besancon.fr et 03 81 87 81 97.

Autre forme d'art enfin à Micropolis les 11 et 12 décembre avec la « Brocante de Noël » où 170 exposants, venus parfois de fort loin, vous feront peut-être craquer pour l'objet après lequel vous courrez depuis si longtemps.

Noël: faites



DANS UN OCÉAN DE LUMIÈRES (BASSE CONSOMMATION), LA GRANDE ROUE

Elle est revenue ! À la même place (de la Révolution), le long de la rue des Boucheries, et prête déjà à vous emmener dans la lune ou presque jusqu'au 1^{er} janvier compris. Tout en haut de la grande roue, 40 m au dessus du sol, la vue sur les toits et les artères voisines de la Boucle illuminée est splendide. L'an dernier, des milliers de Bisontins et visiteurs (50 000 au bas mot) en avaient profité pour « s'envoyer en l'air », souvent à tarif réduit pour les plus malins ou les plus prévoyants. De quoi justifier ainsi pleinement la venue et l'implantation de cet élément majeur d'attractivité auquel l'Office du Commerce et de l'Artisanat tenait tout particulièrement.

Au pied de la roue, sur un périmètre considérablement élargi (3 500 m² contre 2 200) d'une année sur l'autre, 75 chalets s'emploieront à séduire les chalands de tous âges en proposant produits régionaux, décorations de Noël, cadeaux divers ou encore Santons



vos Marchés !

Difficile de ne pas trouver son bonheur dans la multitude d'animations proposées pour les fêtes. Avec toujours la grande roue en vedette...

ÉMERGE TEL UN PHARE. ▲

de Provence..., tous les jours jusqu'à 19 h 30 sauf les vendredis et samedis (21 h). Outre une aération bienvenue, l'espace agrandi autorisera ainsi l'intégration complète de la scène musicale couverte au cœur du Marché de Noël. À raison d'un thème par semaine – Rencontres classiques en partenariat avec le Conservatoire régional ; Chansons d'hier et d'aujourd'hui ; Jazz ; Chorales et Gospels –, le public pourra apprécier musiciens et chanteurs chaque jour de semaine à partir de 17 h et le week-end tout l'après-midi.

À quelques pas de là, incontournable, le « Bistrot de Noël », chalet restaurant de 150 m², continuera d'accueillir avec des plages horaires « à la carte » tous ceux que la soif et la faim titilleront. Et pour les amateurs de saveurs plus iodées, une petite halte sous le vaste auvent du « Kiosque à huitres » s'impose tout naturellement. De leur côté, les plus petits ne seront pas oubliés avec une nouvelle animation baptisée « L'Atelier du Père Noël ». Un local fermé et truffé d'automates (des ours en l'occurrence) que les enfants pourront surprendre en pleine fabrication de jouets de 10 h 30 à 19 h 30 (17 h le samedi 24) jusqu'au 1^{er} janvier inclus

Dans cet univers chatoyant et festif, quid des marchés traditionnels du mardi et du vendredi ? Uniquement réservés aux métiers de bouche durant cette période, ils s'établiront sur une bande de 10 m de largeur qui courra le long du musée des Beaux-Arts et d'Archéologie. En revanche, suite à la suspension des marchés du samedi par la Ville, l'Office du Commerce et de l'Artisanat, à travers l'opération « Noël du Marché », offre aux exposants habituels une possibilité de déballage place de la Révolution. À cet effet, chaque week-end, toujours le long du musée, 30 vitabris seront installés le samedi matin puis démontés le dimanche soir. Quant aux brocan-



TOUJOURS CHARGÉ D'ÉMOTION, LE TÊTE-À-TÊTE AVEC LE PÈRE NOËL POUR LA PHOTO SOUVENIR. ▲

teurs, leur déballage des mardis et vendredis matin se déroulera pendant cette même période place Pasteur à côté du chapiteau chauffé de 150 m² dédié au « Marché des Métiers d'Art ». En lui souhaitant de connaître la même réussite que l'an passé, ce dernier revient investir les lieux jusqu'au 24 décembre. L'occasion pour le public de découvrir et d'acheter les créations originales d'une quinzaine d'artistes. Cuir, céramique, ébénisterie, bijoux, textile... : il y en a pour tous les goûts, toutes les envies et toutes les bourses. Et puis comme il faut bien emmagasiner des calories pour lutter contre les frimas de l'hiver, deux chalets, à proximité immédiate, offriront boissons chaudes et restauration rapide.

Après les places de la Révolution et Pasteur, le square Saint-Amour et la cour de l'hôtel de Champagne à Battant (voir encadrés), cap maintenant sur la promenade Granvelle avec, là aussi, pas mal de nouveautés. Exit l'invité d'honneur, la piste synthétique de luge,



Clairs-Soleils : Fête des Lumières

Avec une semaine d'avance, Clairs-Soleils va fêter Noël samedi 17 décembre. Les associations DACEL, RERS, AVEC et IKS, la MJC, le Conseil consultatif d'habitants et la Ville ont unis leurs moyens et leurs idées pour concocter un copieux programme d'animations. Après l'accueil du public à la MJC, la journée débutera par un spectacle de magie à 10 h 30. L'après-midi, à partir de 15 h 30 et toujours au centre Martin Luther King, elle se poursuivra avec la décoration du sapin, le marché de Noël où récupérer les objets (lumignons, lanternes, bougies...) fabriqués les semaines précédentes, un goûter (chocolat chaud et gâteaux réalisés par les ateliers femmes et les familles) et enfin la distribution de cadeaux aux enfants. À 17 h 30, tout le quartier a rendez-vous sur la nouvelle place des Lumières où un spectacle de rue sera donné par la compagnie Philémon. Le tout dans un espace constellé de lumignons installés sur les balcons environnants.

▲ UN « NOËL D'ICI ET D'AILLEURS » VOUS ATTEND À GRANVELLE.

Donner un sens à ses achats

▶ ZOOM

Depuis 2001, l'association RéCiDev et ses partenaires organisent un marché de Noël afin de communiquer sur les projets de solidarité internationale et locale des acteurs opérant dans différentes parties du monde et en Franche-Comté. Une cinquantaine d'entre eux rencontrent ainsi environ 20 000 visiteurs chaque année. Du 7 au 18 décembre, de 10 h à 19 h 30, square Saint-Amour, le Burkina Faso sera l'invité d'honneur de l'édition 2011 avec la présence de Lassane Sakande, président de l'association des handicapés de la province du Kadiogo à Ouagadougou, et de l'association CG Actif du lycée Saint-Jean qui la soutient. Pour l'occasion, un stand documentaire présentera un large choix d'ouvrages de la littérature africaine. Solidarité, échanges, dégustations de plats du monde le midi, animations, artisanats, de quoi donner du sens à ses achats de Noël ! Habituee de ce marché, Claire « y trouve la convivialité et des petits cadeaux originaux à prix très abordables ! Les



enfants adorent y venir car avec leur argent de poche, ils peuvent eux aussi jouer au Père Noël ! Par ailleurs, tous apprécient la restauration sous chapiteau, avec des menus de différents horizons, et la rencontre avec les associations présentes. »

Contact : RéCiDev (Réseau Citoyenneté Développement) au 03 81 41 05 87 ou www.recidev.org

le chapiteau dédié aux producteurs gastronomiques régionaux et bonjour la version 2011 du « Noël d'ici et d'ailleurs », ouverte du 3 au 23 décembre tous les jours de 11 h à 19 h 30 sauf le lundi. Vous pouvez commencer par vous rendre au « Village des villes jumelées » (Bielsko-Biala, Neuchâtel, Fribourg, Tver, Bistríta) où vous attendent produits artisanaux originaux et différentes gastronomies. Ensuite, à une portée de poussette, franchissez les portes du « Monde de l'enfant ». Là, vos chers petits vont en prendre plein les yeux. Visite de la « Maison du Père Noël » avec sa chambre, sa cuisine, son salon et une dernière pièce où il sera présent de 15 h à 19 h mardi, jeudi, vendredi et de 14 h à 19 h les autres jours (sauf le lundi). En prime, les jeunes visiteurs pourront être pris en photo gratuitement avec le patriarche à la barbe blanche de 16 h 30 à 18 h 30. Un cliché souvenir qui, les parents apprécieront, sera disponible quasi immédiatement.

À peine revenus sur la promenade, les enfants ne manqueront pas de monter dans le « Train du Père Noël », attraction sur rail (ticket sur place) avec traversée d'une forêt magique. Et ce n'est pas tout ! Dans un grand chalet chauffé, de 17 h à 19 h en semaine (sauf le lundi) et de 14 h à 19 h les mercredis et week-ends, « l'Atelier des Lutins », en partenariat avec le festival Idéklic de Moirans-en-Montagne, fera la part belle au bricolage et à la cuisine. Attention ! Inscriptions préalables obligatoires auprès de l'Office de Tourisme (03 81 80 92 55). Plus scénique, une Lanterne géante « habillera » le kiosque à musique à l'aide de 8 panneaux-écrans de 4 x 4 m. Des projecteurs changeurs de couleurs permettront de multiplier les images et les tableaux en accord avec la musique sélectionnée. S'adressant à tous, petits et grands, cette animation sera en service chaque jour de 17 h à 20 h.

Parmi les grandes nouveautés cette année, France Bleu, déjà présente vendredi 23 de 16 h 30 à 19 h sur la place de la Révolution pour son émission « France Bleu vous rapproche », sera associée à l'ensemble des manifestations. Pratiquement sous ses fenêtres, elle réalisera samedi 17 entre 11 h et 19 h l'émission « Pas de Noël sans jouets » depuis « l'Atelier des Lutins ». Le prétexte solidaire



LE MARCHÉ DES MÉTIERS D'ART RESTE FIDÈLE À LA PLACE PASTEUR. ▲

à une collecte de jouets neufs ou en bon état au profit du Secours Populaire. Le soutien de la radio se manifestera également place de la Révolution entre le 19 et le 31 décembre, du lundi au vendredi (16 h à 18 h), via le jeu gratuit « Vache de jeu » qui récompensera de nombreux participants.

Mais il n'y a pas que la Boucle à vouloir changer de visage à l'heure des fêtes. La rue Battant, déjà concernée par Zone Art à l'hôtel de Champagny, va voir de nombreuses vitrines de magasins décorées sur le thème de Noël, à l'initiative de l'association Jacquemard. Par ailleurs, la Ville et l'Union des Commerçants, associées pour l'occasion, vont procéder à l'accrochage d'une centaine de sapins aux chéneaux de cette même artère ainsi qu'à la mise en lumière de la fontaine Bacchus. Aux Chaprais, cette fois, l'association « Commerce et Artisanat » a décidé d'égayer de nouveau la place de la Liberté avec un manège pour les petits et des chalets (vin chaud, confiserie, crêpes, gaufres...) pour tous. À Saint-Claude, tombola gratuite (jeu sans obligation d'achat) et décoration de vitrines sur le double thème de Noël et de la LGV, le tout avec un clin d'œil sympa lancé par l'association des commerçants : « Saint-Claude, dernière station avant la gare ». À Planoise, enfin, l'association des commerçants de Cassin et de l'avenue du Parc, soutenue par Planoise Avenir, proposera tombola, balades en calèche et des animations de rue en partenariat avec le théâtre de l'Espace. **P. I.**

Battant accueille « Zone Art »

► CRÉATION

Troisième marché de Noël pour le collectif d'artistes et de créateurs comtois qui investissent cette année les Ateliers, dans la cour de l'hôtel de Champagny. Du 3 au 24 décembre, dans les anciens locaux de l'ADAPEI, ils seront environ soixante à se succéder pour présenter leurs univers de bois, textile, papier, plastique, métal, peinture, céramique...

L'occasion d'échanger dans une ambiance conviviale et détendue avec des artistes qui partagent tous la même éthique au service de la promotion de la création et vous accueillent le sourire aux lèvres. Une parenthèse aussi pour dénicher le cadeau original à offrir à ses

proches : des bijoux en passant par les chapeaux, la vannerie, la poterie, les sculptures, le choix est vaste et multiple. Durant ces trois semaines, de nombreuses animations ajouteront à la convivialité de rigueur et notamment des apéros-concerts les jeudis, vendredis et samedis mais aussi le dimanche 4, un concert et un repas canadien dans le cadre du festival TGV Génériq. « Court-circuit », le bistrot, et « Zone bar », tous deux bios, permettront de boire un verre, de grignoter des gâteaux maison, de déguster le plat du jour ou une assiette d'huitres et même de s'octroyer un brunch, le dimanche de 11 h à 15 h, en regardant, on



l'espère, danser, les flocons. Eh oui, « Zone Art », c'est Noël !
« Zone Art » : 37, rue Battant.
Du 3 au 24 décembre, de 10 h 30 à 19 h, avec nocturnes les vendredis et samedis jusqu'à 21 h.

PLANOISE

Les ateliers du CAEM



▲ LES JEUNES "STAGIAIRES" ONT PARTICULIÈREMENT APPRÉCIÉ LA VISITE GUIDÉE DE LA RODIA.

« Une pédagogie innovante qui privilégie la dynamique de groupe, les rencontres inter instrumentales, le jeu » : c'est le credo de Jean-Baptiste Chané, directeur du Carrefour d'Animation et d'Expression Musicales de Planoise, et de l'équipe de 12 enseignants musiciens salariés de l'association. « Pas d'examen ni de mise en concurrence, chacun progresse à son rythme », ajoute-t-il. De l'éveil musical et du parcours musical, pour les plus jeunes le mercredi, avec initiation et découverte des instruments, aux cours et stages pour adultes, individuels ou collectifs, le CAEM est un véritable développeur de talents.

Parmi ses 250 adhérents bisontins et grand-bisontins, les 11-18 ans reçoivent une attention toute particulière avec notamment sept ateliers Ados (guitare, violon, batterie, claviers...) qui proposent la pratique d'instruments en groupe, à raison d'1 h d'atelier et 45 minutes de technique instrumentale. Le plus cette année, c'est l'extension de ces ateliers à des stages intensifs d'une semaine en périodes de vacances, matin et après-midi, encadrés par des professeurs.

Musique assistée par ordinateur, visite de la Rodia, présence à une balance pré concert puis concert, leur ont entre autres permis lors des vacances de Toussaint de vivre la musique autrement.

Autre nouveauté, l'Ensemble *A Cord'et Vous*, fondé et dirigé par le violoniste Jean-Christophe David, intègre les musiciens amateurs en désir d'une pratique orchestrale de qualité (inscription au 06 82 79 82 96). Et pour ceux qui veulent goûter au plaisir polyrythmique des percussions brésiliennes, des séances de batucada les attendent le lundi au centre Mandela à 19 h. Enfin, parce que la musique, ça se partage, une soirée concert des ateliers du CAEM est organisée le 6 décembre à 20 h (entrée libre) en partenariat avec la Brasserie de l'Espace, pour donner à ces musiciens amateurs l'occasion de faire l'expérience du public.

Carrefour d'Animation et d'Expression Musicales
 13 A, avenue Ile-de-France.
 Tél. 03 81 51 21 36.
 Site : www.caem-besancon.fr ;
 Courriel : contact@caem-besancon.fr



PLANOISE

On a semé les premiers Pheillus...

Petites créatures de terre, de mousse et de feuilles, chassées de Planoise il y a plus de 40 ans avec l'arrivée des premiers immeubles et de leurs habitants, les Pheillus sont de retour... Ces êtres végétaux longtemps disparus reprennent peu à peu possession du terrain, même si leurs intentions sont purement pacifiques comme le souligne la Compagnie du Phun, de Toulouse, qui a imaginé cette histoire et ces personnages.

« On sème ! », projet théâtral esthétique et végétal, porté par La Grosse Entreprise et la Maison de quartier de Planoise a débuté la première quinzaine de novembre et se poursuivra jusqu'en juin, à travers deux autres résidences de l'équipe du Phun : à Carnaval et en fin d'année scolaire. D'ici là, le cœur du quartier va se végétaliser, se peupler de cette drôle de population...

« Cela permet de rajouter un peu de poésie ou en tout cas d'imaginaire dans un monde qui est notre réalité quotidienne », souligne Pheraille, directeur artistique de la troupe haut-garonnaise. Spectacle vivant d'abord participatif (ateliers extérieurs, mobilisation des espaces publics, créations de décors, de fleurs, de costumes...), l'arrivée des premiers Pheillus a donné lieu à une découverte sur le terrain par les enfants des Francas, séduits par cette nouvelle population. A suivre en février...

SAINT-FERJEUX

Un site dédié à l'actualité du quartier

Mis en ligne le mois dernier, www.saintferjeux-enmouv.fr est le premier site internet dévolu à la vie associative d'un quartier de Besançon. Né de l'initiative de sept associations* qui souhaitent informer de leur actualité, « Saint-Ferjeux en mouv' » présente plusieurs rubriques où les Sanferjoulots mais aussi tous les Bisontins pourront découvrir les dates des réjouissances et manifestations à venir dans le quartier, les dernières nouvelles, les réunions, les modalités d'inscription, le tout sans aucune pollution publicitaire... Agenda, livre d'or, présentation des associations, possibilité de s'inscrire à la Newsletter, flash infos complètent le nouveau site.

On apprend ainsi que le 18 décembre, l'association de la Commune libre de Saint-Ferjeux distribuera une nouvelle fois des colis de fin d'année à 500 personnes âgées du secteur. Un site qui a du cœur...

*Avenue du Part.âge ; Amicale des anciens de l'école Jean Jaurès ;

Comité de quartier de Rosemont Saint Ferjeux ;

Commune libre de Saint-Ferjeux - La Butte ;

Etoile Sportive de Saint-Ferjeux ; Sporting Club Clémenceau ; Concorde de Saint-Ferjeux.

AU CÔTÉ DE
DANIÈLE
POISSENOT
(2^e À DROITE),
ÉLUE EN CHARGE
DE LA VIE
ASSOCIATIVE,
LES "PARRAINS"
DU SITE POSENT
POUR LA PHOTO
DE FAMILLE.



Permanences des élus en décembre

Planoise : adjointe au maire Danièle Poissenot. Permanence le samedi 3 de 10 h à 12 h, centre Nelson Mandela, 13, avenue de l'Île-de-France.

Clairs-Soleils – Vareilles : adjoint au maire Abdel Ghezali. Permanence mardi 6 de 17 h 30 à 19 h, centre Martin Luther King, 67 E, rue de Chalezeule.

Palente – Orchamps – Combe Saragosse – Vaïtes : adjointe au maire Valérie Hincelin. Permanence mercredi 7 de 18 h à 19 h 30 au 5B, rue Berlioz.

Grette-Butte : conseillère municipale déléguée Annie Ménétrier. Permanence mercredi 7 de 16 h à 19 h, Maison de quartier, 31 bis, rue Brulard.

Battant : adjoint au maire Emmanuel Dumont. Permanence le mercredi 14 de 18 h à 20 h, Espace associatif et d'animation des Bains-Douches, 1, rue de l'École.

Montrapon – Fontaine-Écu : adjointe au maire Fanny Gerdil-Djaouat. Permanences jeudi 15 de 14 h à 15 h, Logements-foyer les Cèdres, 2, rue Képler ; de 15 h à 17 h, antenne Maison de quartier, 26 B, rue Fontaine-Écu.

Renseignements complémentaires au 03 81 41 53 72.

LA BUTTE

« L'encre dans tous ses états »

Imaginé dès 2009 à la suite d'une visite de la Maison d'arrêt de Besançon, le projet "L'encre dans tous ses états" a permis à une vingtaine de détenus de s'initier, de juin 2010 à septembre 2011, à la pratique picturale sur papier. Piloté par l'association "D'ici et d'ailleurs", conçu et mené par le plasticien Nicolas Ponceau, cet atelier découverte et création avait pour finalité de développer le potentiel artistique des participants et d'exposer leurs réalisations au sein du centre de détention.

« Il faut bien sûr du temps pour s'adapter aux conditions particulières du lieu, d'abord, et pour extraire ensuite une réelle implication de la part des personnes inscrites à l'atelier. A l'issue d'une vingtaine de séances, les productions grand format, peintures et dessins, seront présentées le 23 décembre sur place en même temps qu'un concert sera donné par l'atelier musical, en partenariat avec La Rodia. Un prolongement à ce projet est d'ores et déjà envisagé pour élaborer une œuvre collective dans l'enceinte même de la Maison d'arrêt. Mais nous n'en sommes encore qu'au stade de la réflexion ! », précise Nicolas Ponceau.

BATTANT

Émulsion pop-folk aux Bains-Douches

ÉLÉPHANT, UN MASTODONTE DE LÉGÈRETÉ. ▶

On connaissait le film de Gus Van Sant, l'album des White Stripes, voici venu le temps du duo musical made in France. Né de la rencontre d'un musicien et d'une comédienne, Éléphant est un mastodonte de légèreté, de pop acidulée portée par une voix douce comme un nuage chantilly, ponctuée par des pointes discrètes de xylophone et des envolées de violons. La comparaison avec Cocoon pointe sa trompe, et pourtant, les chansons d'Éléphant sont originales, drôles, uniques. « C'est de la chanson française qui ne ressemble pas à de la chanson française », résume Christophe Michaud, programmateur des Bains-Douches, qui les reçoit le 21 décembre à 18 h. Décembre, c'est aussi un grand souffle d'air chaud venu du froid



avec Mark Bérubé, débarqué de Montréal pour le festival TGV Génériq, le vendredi 9 à 18 h. Plongez avec lui dans une pop-folk pure et limpide, revigorante comme une eau bien fraîche qui marque la peau. Un artiste idéal pour ce lieu intimiste capable d'accueillir une cinquantaine de personnes. « On essaie toujours de privilégier de la pop-folk et des groupes qui vont faire parler d'eux », explique Christophe Michaud. Au Canada, Mark Bérubé est surnommé "le jeune Leonard Cohen". C'est bien parti pour lui.

En décembre : Mark Bérubé, le 9 à 18 h, gratuit. Éléphant, le 21 à 18 h, gratuit. A venir : Delbi le 18 janvier ; Orouni le 15 février et The Dancers le 21 mars. Pour en savoir plus : Les Bains-Douches 1, rue de l'École. Tél. 03 81 41 57 58

◀ MARK BÉRUBÉ, UN CANADIEN À LA CONQUÊTE DE BESANÇON.

CONSEILS CONSULTATIFS D'HABITANTS

PALENTE/ORCHAMPS/COMBE SARAGOSSE/VAÎTES
Depuis le début novembre, le Conseil consultatif d'habitants a changé de président. Jusqu'à la prochaine assemblée plénière, Jean-Louis Pharizat, déjà membre du bureau, assumera cette charge en lieu et place d'Amélie Lapprand, démissionnaire.

BATTANT
Vendredi 9 décembre de 20 h à 22 h, la salle Battant (48, rue Battant) accueillera une réunion publique à l'initiative du Conseil consultatif d'habitants du quartier. L'occasion pour chacun de débattre et d'apporter sa contribution aux débats.

VELOTTE
Le CCH invite les habitants du quartier à assister à une descente aux flambeaux le samedi 10 décembre. Rendez-vous à 17 h, rue Radieuse, pour une descente en musique du chemin de la

Vosselle qui se terminera, dans la convivialité, vers 18 h, avec des boissons chaudes devant la Maison de Velotte - 37, chemin des journaux. Au même endroit, à 18 h 30, la compagnie "The serious road trip" donnera un spectacle autour du feu.

MONTRAPON/FONTAINE ECU
Le Conseil consultatif d'habitants installe son premier Marché des Talents locaux le samedi 10 décembre, place de Coubertin, entre 10 h et 18 h. A cette occasion, les artistes amateurs du quartier pourront vendre leurs créations : petits objets décoratifs, bijoux, décoration florale...
Un coin restauration sera assuré par des associations locales. Un orgue de barbarie et les fantaisies de James le clown animeront le Marché qui se clôturera par un spectacle de feu offert par la Maison de quartier et la venue d'un invité de marque (chut.....) autour d'un chocolat chaud.



VILLA MÉDICIS

Grand Hôtel des Bains

**La Résidence Services pour les seniors
qui désirent rester actifs et indépendants,**
située à 200 m du cœur de ville.

- Location d'appartements meublés du T1 au T3 à partir de 1 980 Euros/mois, avec petit déjeuner, déjeuner, forfait ménage et charges locatives inclus (appartement N° 46 de 41 m²)
- Accueil 24h/24 et 7j/7
- Service paramédical
- Restaurant de qualité ouvert sur l'extérieur
- Convivialité avec les autres résidents
- Animations
- Personnel qualifié
- Espace beauté
- Espace détente



Villa Médicis

4, Avenue Carnot
25000 BESANÇON

03 81 40 56 50

www.villamedicis-besancon.com

e y e w e a r
CLIC

Vous recherchez des lunettes pratiques
originales et fonctionnelles...
Ne cherchez plus...

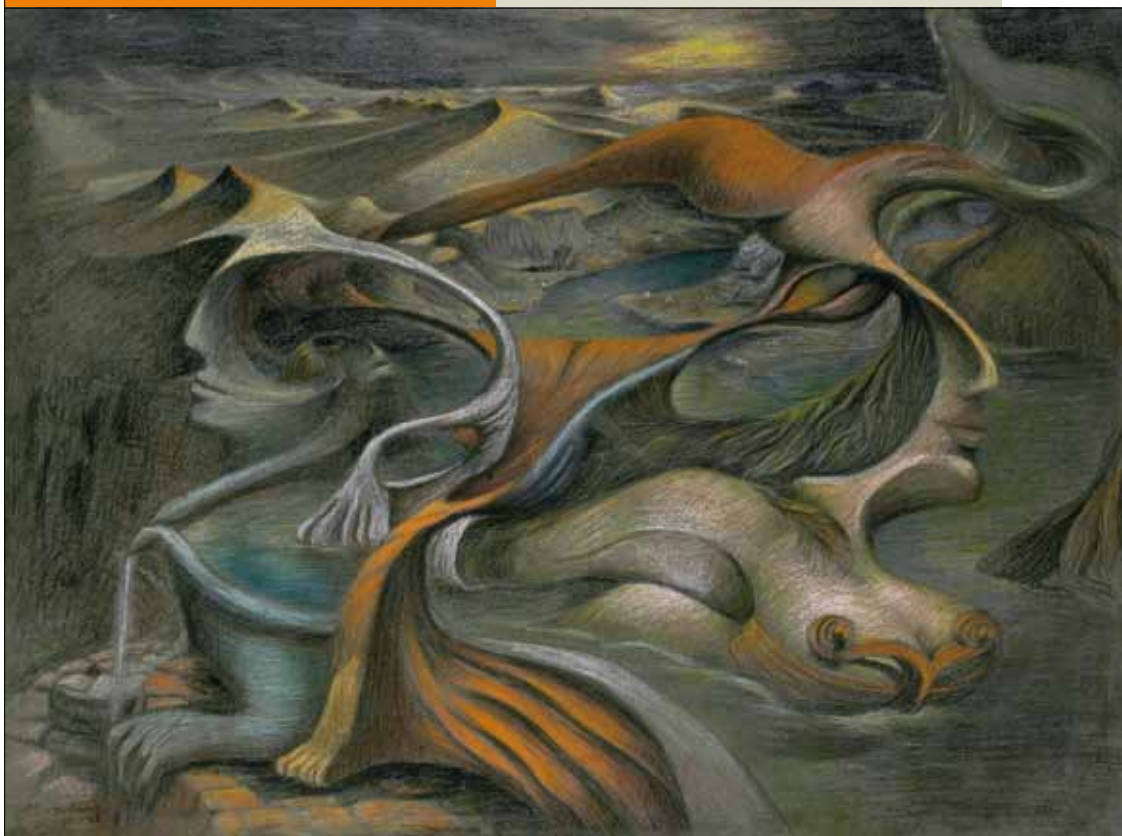
**Optique
Palente**

Bien dans tes lunettes, bien dans tes baskets !

38 rue de la corvée,
quartier Palente
Tel: 03.81.80.86.62

COLLECTION 2011-2012

NOUVEAUTE



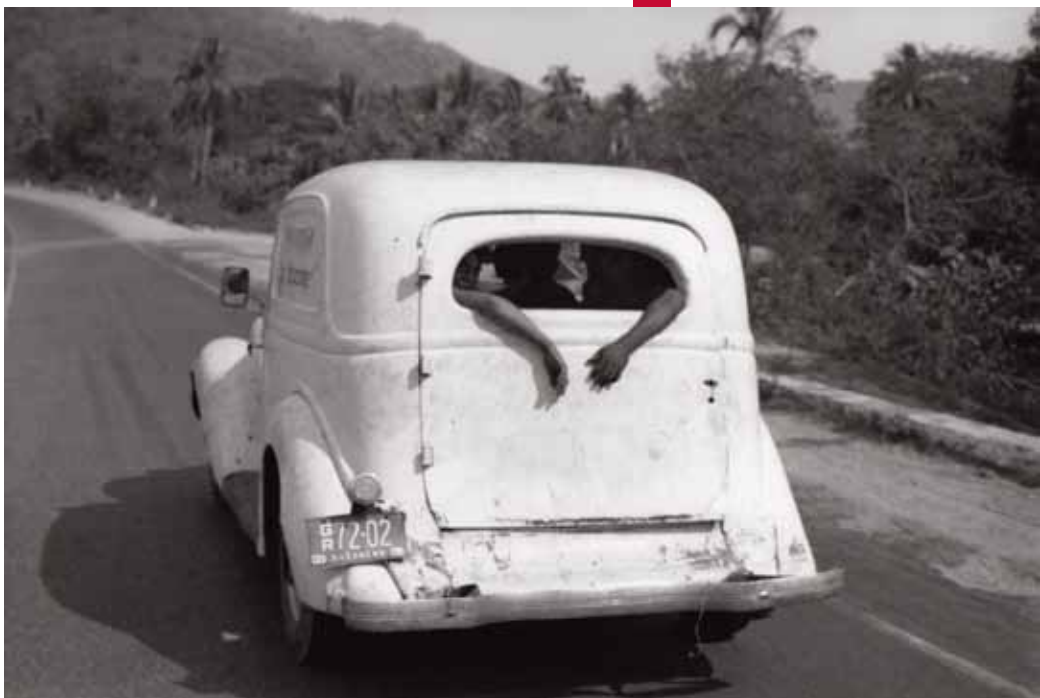
◀ **GÉRARD VULLIAMY, *Le Sphinx*,**
FUSAIN ET PASTEL SUR PAPIER
MI-TEINTE, 46,5 X 62,5 CM, 1938
(COLLECTION PARTICULIÈRE)
© ADAGP 2011.

J.J. GRANDVILLE, ▶
Les Poissons d'Avril,
AQUARELLE, MINE DE PLOMB,
PLUME ET ENCRE BRUNE,
142 X 170 MM,
SIGNÉ J.J. GRANDVILLE,
UN AUTRE MONDE,
COLLECTION RONNY ET JESSY
VAN DE VELDE.

ROUTE D'ACAPULCO, MEXIQUE
1966 © BERNARD PLOSSU.

MUSEES

Un, deux, trois... expos !



Aperçu Surréaliste, dépaysante, cabotine : la saison hivernale des musées du centre fait envie.

La preuve par trois avec le peintre Gérard Vulliamy, le photographe Bernard Plossu et le caricaturiste Grandville, invités du musée des Beaux-Arts et d'Archéologie et du musée du Temps.

Tous les goûts sont dans la nature. Cela tombe bien car les musées du centre se mettent en quatre (ou plutôt en trois) pour les combler. A partir du 9 décembre et jusqu'au 12 avril, photographie, dessins, peintures et même gravure y seront à l'honneur.

Gérard Vulliamy, grand peintre surréaliste de la première moitié du XX^e siècle, ami de Breton, Jean Tardieu et Paul Eluard, ouvre le bal au musée des Beaux-Arts et d'Archéologie. L'exposition "*Les dessins surréalistes*" se concentre sur les années 1930-1947, période surréaliste de l'artiste qui sort tout juste de l'abstraction et y reviendra par la suite. Elle présente ses dessins à la sanguine, au fusain et au pastel ainsi que les croquis préparatoires aux œuvres graphiques et



CARTE BLANCHE

José Shungu assigné à résidence

A l'affiche

Derrière les murs de La Rodia, l'agitation est à son comble. José Shungu, artiste associé aux activités de la SMAC est dans la place.



Derrière les murs de La Rodia, l'agitation est à son comble. José Shungu, artiste associé aux activités de la SMAC est dans la place. Mais qui est ce garçon ? Il est la parenthèse et l'accolade du collectif hip hop bisontin La Cédille. On le repère, meneur de troupe chez Attila, gardien du F.E.U sacré, animateur d'atelier d'écriture dans les collèges et en milieu carcéral plus spécifiquement. Il est partout. D'autant que certains domaines de production tels le slam, la danse salsa, le funk... n'ont plus vraiment de secret pour lui. Vous commencez à cerner le personnage ? En s'installant à La Rodia pour une résidence de plusieurs jours, José Shungu pose un regard personnel sur ce lieu. Comme un reporter artistique il s'interroge sur certaines actions culturelles qu'il voudrait développer, prendre position entre les publics et les artistes. Il convie du beau monde dans ce lieu intergénérationnel et, de manière formelle, tous partagent la réflexion. Naîtra donc un projet de restitution, une sorte de talk show musical avec canapé, tapis rouge et une foultitude d'invités qui donnera à voir et à entendre.

C'est arrivé Près de Vaux
Samedi 17 décembre à La Rodia – 20 h 30
plus d'infos sur www.larodia.com

techniques qui ont fait sa réputation : *Le sphinx* ou *L'inaccessible* et glaciale *Joconde*. A ne pas manquer : *Le cheval de Troie*, unique peinture de l'exposition, mais chef-d'œuvre du maître.

Vulliamy aura un colocataire de marque durant ces quatre mois au musée : Bernard Plossu, photographe emblématique de la génération beatnik, formé au fil de ses rencontres et de ses vagabondages au milieu des années 60. "*Les voyages mexicains*" présentent 200 clichés du jeune Plossu au pays des sombreros et de la tequila. Cinq séries classées par thèmes : "Nuits mexicaines", "On the road", "Campagnes mexicaines", "Le Mexique des marchés" ou "Mexico ville moderne", qui mettent à jour une société en pleine (r)évolution. On notera la présence de 37 photographies couleur et pour la toute première fois, des clichés de son séjour de retour au Mexique en 1970 qui immortalisent la misère, la souffrance et la brutalité des quartiers défavorisés de Mexico. Cette exposition inédite est l'occasion de rééditer l'ouvrage *Le voyage mexicain*, publié initialement en 1979, enrichie d'un second volume *Retour à Mexico*.

Autre univers, autre époque au musée du Temps qui présente "*Un autre monde, un autre temps*". Celui de Grandville, sérial croqueur fantaisiste du XIX^e siècle qui collabore aux grands périodiques satiriques de l'époque : *Le Charivari* ou *L'Artiste*. Découvrez les dessins originaux préparatoires à la publication d'*Un autre monde* en 1844, livre fantastique et loufoque, reflet d'une époque transformée par le progrès de la science et de l'industrie. L'occasion de découvrir l'un des plus grands caricaturistes de son temps, exposé pour la dernière fois en 1986, qui a influencé les pionniers du cinéma comme Méliès, les Frères Lumière et Charlie Chaplin. Des extraits de leurs films seront d'ailleurs présentés dans l'exposition.

Mieux que la trilogie Matrix ou Le Parrain ? A vous de juger de cette belle saga artistique.

Les voyages mexicains, Bernard Plossu, du 10 décembre au 2 avril 2012, musée des Beaux-Arts et d'Archéologie.

Les dessins surréalistes, 1930-1947, Gérard Vulliamy, du 9 décembre au 2 avril 2012, musée des Beaux-Arts et d'Archéologie.

Grandville : un autre monde, un autre temps, du 26 novembre au 4 mars 2012, musée du Temps.

A voir Un Orchestre brillant, 80 choristes, deux chanteuses d'exception réunis à Micropolis autour des plus beaux airs d'opéra de Mozart, Puccini, Verdi... voici les ingrédients du concert de nouvel an, un événement à voir et à entendre début janvier.

LE CONCERT DU NOUVEL AN, LE NOUVEAU DÉFI POUR L'ORCHESTRE.



MUSIQUE

Une soirée à l'opéra



À LA BAGUETTE, J.-F. VERDIER, CHEF ENTHOUSIASTE DE L'OBMFC.

UN CONCERT MARQUÉ PAR LA VOIX DE KARINE DESHAYES.



Pour Jean-Louis Galmes, qui se définit lui-même comme un «vieux routard du chant», ce concert du nouvel an sera «un événement à ne surtout pas manquer!». Et pour cause : à Micropolis, 2 000 spectateurs pourront entendre les grands airs de l'opéra donnés par deux artistes extraordinaires, la mezzo-soprano Karine Deshayes et la soprano Aline Kutan, entourées par les 80 chanteurs du Chœur régional et l'Orchestre de Besançon-Montbéliard-Franche-Comté (OBMFC).

Un rendez-vous important pour Jean-Louis Galmes, choriste au sein de l'ensemble Variiination : «Ce sera un moment enthousiasmant, d'une part parce qu'il réunira 80 choristes qui ont envie de chanter et ont envie de profiter de l'énergie du nouveau chef de

l'Orchestre, mais aussi parce que ce concert va marquer un tournant, celui de la création d'un grand chœur régional.»

Présentée le 5 janvier à Micropolis et le lendemain à l'Axone de Montbéliard, diffusée en direct sur France Bleu, cette "Soirée à l'opéra" proposera donc d'entendre les grands airs et chœurs de Rossini, Mozart, Massenet, Puccini, Verdi. Des airs connus qui ne manqueront pas d'émerveiller le plus grand nombre. «C'est d'autant plus difficile, reconnaît Jean-Louis Galmes, et nous travaillons dur avec Brigitte Rose, chef de chœur, pour amener une couleur différente et présenter un grand et beau spectacle. Je ne m'inquiète pas, c'est certes un défi pour nous, mais le public ne sera pas déçu!»

Cette soirée, qui s'inscrit dans la grande

tradition des concerts du nouvel an dont Vienne reste le plus parfait exemple, est un moment clé pour le chef de l'OBMFC, Jean-François Verdier. «C'est une première pour Besançon, dit-il. Ce sera un magnifique concert populaire de qualité autour des grands airs d'opéra. De plus, nous bénéficions de la présence de deux chanteuses exceptionnelles. Aline Kutan, qui possède une technique extraordinaire, et Karine Deshayes, qui a remporté en 2011 la Victoire de la musique classique de la meilleure artiste lyrique.»

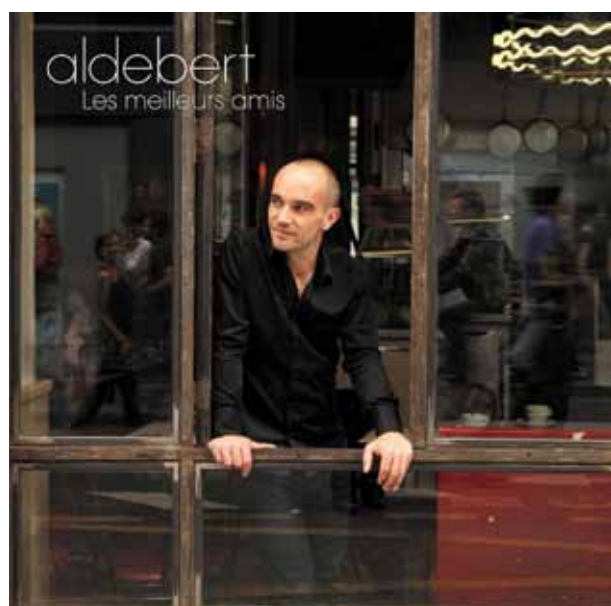
Une soirée à l'Opéra
Jeudi 5 janvier à Micropolis (20 h)
et vendredi 6 à l'Axone de Montbéliard
en direct sur France Bleu Besançon
www.obmfc.fc

MUSIQUE

Aldebert, un peu comme à la maison

La Rodia sollicitée comme jamais. Cette fois, c'est Aldebert qui succombe à son tour à la disponibilité du lieu. Avec ses meilleurs amis, un tout nouvel album en poche, Aldebert s'installe pour plusieurs semaines en résidence. Le principe est simple, il s'agit d'entrer en phase de création avant de reprendre la route pour une longue tournée qui débutera en janvier 2012. Avant cela, il va falloir travailler la scénographie, installer des décors, tester son et lumière, adapter la chanson pour la scène... Il y a des lancements qui se préparent. Aldebert, décidé à ne rien laisser au hasard, peaufine sa résidence in utero. A la sortie, un tout nouveau set, des chansons plus anciennes, des medleys et des surprises.

Aldebert en concert à La Rodia
les 26 et 27 janvier prochain



ALDEBERT *Les Meilleurs Amis* (Note a bene / Warner)

Après la parenthèse *Enfantillages* (disque d'or tout de même) et la compilation généreuse des 10 ans, Aldebert retrouve ses meilleurs amis et le chemin des studios. Dès les premières mesures, on reconnaît le caractère authentique et le coup de patte du chanteur. Rien n'a vraiment changé au fond. En principe, Aldebert applique une méthode qui a fait ses preuves. En principe seulement. Car ici, sous d'apparentes habitudes, Aldebert opère quelques virages à visage découvert. Nouvelles orientations textuelles, le voilà *raisonnable*, *le temps qui reste* en ligne de mire, alors si on commençait par la fin ? Avec l'arrivée d'un nouveau venu, Hubert Harel multi-instrumentaliste classieux aperçu chez Clarika et Jeanne Cherhal, les mélodies habillées portent les traces d'une certaine intrépidité.

biocoop La canopée
Alimentation biologique et écoproduits

Pour les fêtes de fin d'année, offrez des cadeaux bios et écologiques!!

- Epicerie fine, Produits issus du commerce équitable
- Ustensiles de cuisine
- Cosmétiques, eaux de toilettes ...
- Bon d'achats
- Livres

Et pour vous régaler !!

- Volailles, huîtres, Fromages, buches, ...
- Fruits et légumes
- Vins

Deux adresses :

Proche du centre ville sur 200m² : 3 allée de l'île aux Moineaux (à côté de la Gare de la Mouillère) - 03 81 80 25 47

NOUVEAU Zone Commerciale Valentin Nord sur 400m² (direction Châtillon-le-Duc) - 03 81 60 31 10

www.biocoop.fr

Brocante de Noël

MICROPOLIS PARC DES EXPOSITIONS DE BESANCON

Samedi 10 & Dimanche 11 décembre 2011 de 10h à 18h

170 professionnels sur 9 500 m²

Restoration - Bar
Parking gratuit
Entrée 2,50 € (gratuit jusqu'à 16 ans)

NOUVEAU
Place du Champ, place de la Sablière
Le samedi d'ouvrir "votre grille"

UNE ORGANISATION micropolis

03 81 41 08 09
www.micropolis.net

LIBRAIRIE FRANC-COMTOISE
Tous les livres sur la Franche-Comté

& PRIX EXCEPTIONNELS
sur une sélection d'ouvrages des Editions CÊTRE

HISTOIRE DE BESANCON
en 2 volumes
35 € le volume
15 € le volume

LES MONUMENTS HISTORIQUES DU DOUBS
15 €

LIBRAIRIE FRANC-COMTOISE
138 Grande-Rue, centre ville
Tél./Fax : 03 81 61 98 67
Commande possible sur notre site Internet
www.editions-cetre.com
E-mail : editions.cetre@aliceadsl.fr
Ouvert tous les jours de 10 h à 12 h et de 14 h à 19 h sauf le lundi

CYCLO-CROSS

L'élite tricolore à Besançon



Colombatto y croit

Laurent Colombatto a coché la date du 11 décembre sur son agenda. Ce n'est pas tous les jours, en effet, qu'on a la chance de courir devant ses proches. «*Je vais tout faire pour arriver en forme à ce jour-là. Ce sera la finale du Challenge National et si je peux faire une bonne place, ça me fera plaisir bien sûr mais également à tous ceux qui ont préparé l'événement en amont. Au club, ils font un boulot énorme et il faut le souligner*». Seulement 15^e de la première manche à Lignières-en-Berry, le coureur de l'AC Bisontine sent qu'il monte en régime. «*Entre 5^e et 10^e à la maison, ça me conviendrait* », souffle-t-il. A 33 ans, Laurent Colombatto, ancien sélectionné pour les championnats du monde (2010), est loin d'avoir tiré sa révérence...

En novembre 2009, le coup d'essai avait ressemblé à un coup de maître. Pascal Orlandi, président de l'Amicale Cycliste Bisontine, raconte : «*On partait un peu dans l'inconnu. On ne savait pas trop ce que donnerait un cyclo-cross de ce niveau à Besançon mais on a eu 5 000 personnes sur le site de la Malcombe et 600 participants sur un circuit qui a séduit à la Fédération française*». La pluie matinale n'avait même pas gâché la fête.

Candidate recalée à l'organisation du championnat de France 2013, l'AMCB se console avec la finale du Challenge National le 11 décembre. «*A Lignières, l'organisation avait été de qualité et à Rodez, le site était remarquable. Cela nous met un peu la pression, car on a envie de bien faire*», précise Pascal Orlandi qui entend bien enregistrer un nouveau succès pour la troisième et dernière épreuve : «*L'objectif, c'est 10 000 spectateurs. Ça dépendra aussi*

de la météo. Mais l'entrée est gratuite et on espère, après les échos favorables de la première édition, qu'il y aura un effet boule-de-neige». Le circuit de la Malcombe, modifié, sera «*encore plus visuel qu'en 2009*».

Reste désormais aux acteurs à faire le spectacle. Les licenciés de l'Amicale Cycliste Bisontine, Jérôme Chevallier, Laurent Colombatto et l'espoir Théo Dumanchin, auront évidemment à cœur de se montrer. Plus généralement, ce sera le cas de tous les régionaux comme Francis Mourey (FDJ), le n° 1 français quasiment invincible en Challenge National ces dernières saisons, Caroline Mani et Lucie Chainel (CC Etupes). «*Il s'agit du dernier grand rendez-vous avant le championnat de France programmé quatre semaines plus tard à Quelneuc en Bretagne*», conclut Pascal Orlandi. Autant dire que l'étape bisontine sera particulièrement révélatrice des ambitions des uns et des autres...

COURSE A PIED

A chacun sa Corrida

Les dévoreurs de bitume l'attendent avec impatience. Coureurs loisirs ou chevronnés, la Corrida de Vauban, de retour au cœur de la Boucle, est le rendez-vous de fin d'année à ne manquer sous aucun prétexte. Dans une ambiance populaire, festive et... sportive, la manifestation organisée depuis des lustres par l'ASPTT Besançon attend dimanche 4 décembre plus de 600 coureurs place de la Révolution : des petits à partir de 6 ans pour un 1 000 m (départ 13 h 15), des un peu plus âgés, benjamins et minimes (départ 13 h 30) pour un 1 700 m, des grands pour un 5,5 km ouvert à tous avec certificat médical et en particulier aux personnes handicapées (départ 16 h), des As pour un 8,5 km (départ 14 h 30) qui devrait attirer l'élite régionale, et enfin, pour le fun, une course dite demi-lune où tous les déguisements, toutes les excentricités sont vivement souhaités et attendus. A signaler qu'un tee-shirt technique sera offert aux 500 premiers et que le lauréat de la course des As se verra remettre le trophée Robert Schwint en hommage à l'ancien maire de Besançon qui avait permis la création de la 1^{ère} Corrida en 1978.

Renseignements et inscriptions jusqu'au dernier moment au 03 81 47 20 20 ou besancon@asptt.com





Juste le temps de ne rien faire

L'hiver est en place, les fêtes de fin d'année se préparent allégrement et tout est calme, reposé. Entendez-vous les clochettes... Non, non, c'est un poil trop tôt pour les chants de la veillée de Noël. Alors quoi faire ? La météo est capricieuse, l'envie n'y est pas ! Ne résistez pas, foncez tête baissée tout droit vers le canapé. La saison jardin a été éprouvante, pas toujours au rendez-vous, alors qu'à cela ne tienne, vous avez bien mérité un peu de douceur. Pourtant cela ne vous empêche pas de penser au jardin, et vous culpabilisez de le laisser dans cet état ? Pour les grands maux, les grands remèdes. Une astuce toute simple ou plutôt une méthode ancestrale remise au goût du jour fera de vous un jardinier apaisé sans pour autant vous demander des heures d'effort acharné. De quoi s'agit-il ? Vous voyez bien que votre potager est parti en vrille, que les mauvaises herbes ont déjà gagné du terrain, qu'on ne fait plus la différence entre mangeable et immangeable. Bref, c'est l'anarchie. Allez,

recouvrez moi tout ça d'une bâche noire non micro-perforée. Pensez à la maintenir au sol à l'aide de piquets ou de pierres, il ne faut pas de prise au vent. Et laissez en l'état tout l'hiver. Le principe est simple, en occultant la lumière du soleil et empêchant l'eau du ciel de pénétrer sur votre parcelle, toutes les plantes se trouvant sous la bâche vont périr. Les végétaux vont faner, se désagréger, se composter à même le sol. Tiens le sol, parlons-en du sol... C'est qu'il y a du monde là-dessous : bactéries, cétoines et autres vers vont se charger d'ingurgiter, de digérer et de transformer tous vos végétaux en compost. En plus, en s'affairant de la sorte, les vers de terre « travaillent » le sol et le rendent meuble. Au printemps prochain, il vous suffira de retirer la bâche pour découvrir une parcelle propre avec une jolie terre décompactée prête à être semée et plantée. Allez, joyeuses fêtes de fin d'année !

Roland MOTTE

Question d'un auditeur France Bleu Besançon



Chaque année, sur les sapins coupés, les aiguilles ont du mal à tenir, avez-vous un truc ?

La solution la plus simple, est de choisir une variété de sapin qui perd moins ses aiguilles. C'est le cas du sapin de Nordmann. Si vous n'avez pas fait ce choix, préférez acheter le plus tard possible votre sapin coupé, pensez à l'installer éloigné des sources de chaleurs que sont la cheminée ou les radiateurs, ensuite utiliser un "pied de sapin" qui permet de garder la base de la plante à l'humidité.

Dernières solutions : le sapin artificiel accompagné de sa bombe parfumée "sapin". Mais aussi, le sapin en bois recyclé, en fer forgé, en osier, en fibre de carbone, et pourquoi pas avec un peu d'imagination en papier mâché, en verre... et pour tous !

Retrouvez Roland Motte, tous les samedis matins de 9 h à 10 h sur France Bleu Besançon pour son émission en direct "Samedi chez vous".

ACTU CD

ASTROVOYAGER Lunation Tour (Dreaming/ Muséa)

AstroVoyager en novövision. Et maintenant les images filaient. Une fraîcheur baignait les allées du parc, un homme régnait sur les machines dans une sorte d'Eden techno et synthétique. Philippe Fagnoni est aux commandes, seul ou presque, un privilège. Stoïque, le personnage étonne par son souci de la perfection, pour son sens du contrôle. Tous feux allumés, le vaisseau amorce une mise en orbite en deux temps et pas mal de mouvements. Dans ce coffret généreux, pas moins de 2 CD et 3 DVD relatent les exploits de cet extraterrestre.



JEAN-PIERRE DROUET, FRED FRITH, LOUIS SCLAVIS Contretemps etc... (In Situ)



Petite piqûre de rappel. 26^e Festival Jazz et Musique Improvisée en Franche-Comté, début de l'été 2007. Sur la scène de

l'Opéra-Théâtre, trois hommes se livrent à une séance de magie noire improvisée. Un trio de spécialistes rompus aux exercices de styles, à d'autres performances plus écrites, plus étroites aussi. Lâchant la partition, Drouet, Frith et Sclavis envisagent l'improvisation comme un outil, une démarche, une réflexion, bref une expérience. L'improvisation est à cet instant domptée, disposée aux écarts de langage de ce trio d'exception.

EXPOSITION

Temps

En écho à l'installation de "Clémence", l'œuvre horlogère monumentale située dans la nouvelle gare Besançon Franche-Comté TGV, Utinam Besançon sort de son atelier pour s'installer en ville. L'occasion de découvrir la griffe horlogère bisontine dans une ambiance particulière rendant hommage à la nouvelle gare. Pendulettes inédites, montres singulières, horloge à roues carrés... c'est tout l'univers singulier de la marque qui se dévoile. Des pièces rares à découvrir faubourg Rivotte (Rive 5) jusqu'au 24 décembre.

Pour en savoir plus : www.utinam.fr

LIVRES

A lire au coin du feu



Des esclaves énergétiques (Champ Vallon)

Jean-François Mouhot, historien et sociologue, cherche une voie différente par rapport au discours

écologique traditionnel. Il dévoile les liens surprenants entre l'esclavage et les énergies fossiles qui ont permis la société de consommation. L'atteinte à la dignité des hommes hier, la dégradation irréversible de la terre aujourd'hui.

Le sein pèlerin (Cabedita)

Catarina Nessi, atteinte d'un cancer du sein, trouve dans l'écriture une raison d'espérer ; les mots suppléent les maux. On appréciera l'émotion subtile et poétique de ce récit empreint d'humanité.



Lettre ouverte d'une citoyenne (Jets d'encre)

Janine Patillon abandonne le roman pour un essai sur les nombreux dysfonctionnements de notre société, crise de l'économie capitaliste mais aussi crise des valeurs et poussée des violences. Ce

petit livre sur un grand sujet est utile à la réflexion sur le désenchantement du monde.

Dictionnaire de la postériorité (Cabedita)

Jean-Paul Colin, linguiste distingué, s'est amusé à répertorier les mots ou les expressions, qui dans la littérature désignent tout bonnement le cul. Que d'invention, d'ingéniosité, d'humour dans ces quelque 500 articles ! Honni soit qui mal y pense !



Un pays vu du ciel (Belvédère)

Pierre Dornier, journaliste à l'Est Républicain a écrit de nombreux ouvrages sur sa région, le Haut-Doubs. Il a voulu en donner un point de vue nouveau en observant le pays du haut des airs. Plus de 150 photos de Mouthe à Maiche offrent une perspective originale du paysage vu du ciel.



Comment les Francs-Comtois sont devenus français (Belvédère)

Georges Bidalot, chroniqueur d'histoire locale sur France Bleu Besançon, s'est intéressé aux rapports complexes entre la Franche-Comté et le royaume de France. Il se trouve que beaucoup d'ouvrages sur le sujet sont anciens et n'ont pas été réédités. L'auteur présente une synthèse bien venue de ce que l'on sait sur cette question difficile et parfois mal connue.



Alcool, amour, haine (Cabédita)

Françoise Kündig, collaboratrice de la Croix Bleue, analyse médicalement la dépendance à l'alcool chez les femmes : les indices,

les troubles, les risques, les difficultés du traitement et de la guérison. Elle donne la parole à une quinzaine de femmes qui témoignent de leur parcours avec l'alcool, bon serviteur et mauvais maître.

Savoir vivre aujourd'hui (Cabédita)

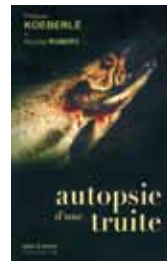
Ce petit guide de bonnes manières d'Emilie De Clercq rappelle que le savoir vivre est la base de la vie sociale. A partir d'exemples concrets qui vont de l'usage du SMS à la politesse au quotidien, on apprend les comportements parfois oubliés qui rendent la vie courtoise et agréable.



Jean DEFASNE

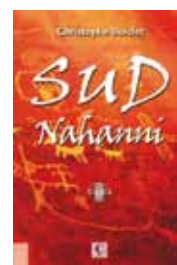
Autopsie d'une truite (Coxigrue)

Jusqu'où la passion pour la pêche à la mouche peut-elle vous conduire ? Jusqu'à écrire à quatre mains (Philippe Koeberlé, Nicolas Robert), un roman qui se dévore d'une seule traite. La vallée du Dessoubre, la grosse (truite) du virage des Carrières, une sécheresse inhabituelle, une oreille voyageuse, un trafic de déchets toxiques avec la Suisse voisine et un personnage central, Séverin Ménigoz, à qui le passé n'a pas fait de cadeau : tous les ingrédients d'un polar réussi sont rassemblés. A déguster « avec du Comté et un clavelin de vin jaune », ajouterait le p'tit Mouge. Vivement la suite !



Sud Nahanni (Ç Editions)

Oubliez le "nature writing", oubliez



Jack London et David Vann, foncez sur ce voyage initiatique signé Christophe Bordet qui mènera trois héros du quotidien jusque dans les derniers espaces inviolés d'Amérique. D'Ornans à Amsterdam, des monts

de Tlemcen aux Chutes Virginia, l'histoire d'amitié rêche comme les eaux glacées du MacKenzie ne laissera pas indemnes les trois adolescents. Une aventure humaine qui touche droit au cœur...

La Franche-Comté de A à Z (éditions du Belvédère)

Savez-vous ce qu'est un frachoir, un messier, un groin-d'âne ? L'historien Michel Vernus propose dans cette encyclopédie une exploration minutieuse du monde rural, ses métiers, la vie au fil des jours, les mentalités et les superstitions, des histoires parfois oubliées, dramatiques, sérieuses, pittoresques ou cocasses... Un ouvrage ambitieux et savoureux qui rassemble plus de trois siècles d'histoire, fait revivre le passé pour mieux comprendre le présent. Indispensable.



> SOUTIEN SCOLAIRE

Les premières notes sont tombées !

Marion Ménétreay, docteur en sciences, veut aider chaque enfant à reprendre confiance en lui par acquisition de connaissances solides, une bonne méthode de travail et la lutte contre le stress nuisible. L'Institut Galilée favorise le travail au calme, loin des perturbations du quotidien. Les élèves y apprennent à gérer le temps imparti, acquièrent autonomie et réussissent mieux devoirs surveillés, concours et examen.



MARION MÉNÉTREY, DIRECTRICE ET ENSEIGNANTE ET
CARINE KAMUGUNGA, RESPONSABLE PÉDAGOGIQUE À
L'INSTITUT GALILÉE.

Pour mener à bien ce projet, Marion Ménétreay a une équipe d'enseignants diplômés de l'Éducation nationale. De plus, Carine Kamugunga responsable pédagogique, aide chaque enfant dans l'organisation des cours-devoirs et dans le choix d'une bonne méthode d'apprentissage. « Les progrès sont manifestes: les élèves acceptent de jouer le jeu et voient leurs notes progresser, ils ne rechignent plus à se mettre au travail, donc moins de conflits à la maison ». Les candidats au Bac ainsi pris en charge, sont entraînés pour obtenir leur Bac et constituer un bon dossier pour le supérieur. Avec cinq ans d'existence, le centre enseigne aussi bien les matières scientifiques que les matières littéraires sans oublier les matières techniques. La clientèle s'est aussi diversifiée, des tout petits aux étudiants, les sportifs de haut niveau et quelques étudiants en médecine.

Institut Galilée

2 rue de la Madeleine Tél. 03 81 81 43 65.ou courriel :
c.kamugunga@institut-galilee.fr - www.institut-galilee.fr

Aux Saveurs d'Italie

L'authenticité de l'Italie et la Corse



Pour Noël, garnissez vos paniers gourmands...



- Epicerie fine
- Vins, alcools
- Charcuteries
- Fromages



Aux Saveurs d'Italie - 17 rue Bersot Besançon
Tél. 03 81 80 38 86 Ouvert du mardi au samedi de 10h à 19h30
Ouvertures les dimanches 11 et 18 décembre

ACTABLE 2011

BBC

BÂTIMENTS BASSE CONSOMMATION*

* Consommation conventionnelle inférieure à 65 kWh/m²/an

ACTABLE 2011

DERNIERS LOTS



ÉLIGIBLE
SCELLIER

Le non respect des engagements entraîne la perte du bénéfice des incitations fiscales.

Les Terrasses de Mahée

VOTRE NOUVEL HORIZON

Au cœur d'un parc arboré, une très agréable résidence sur les hauteurs du quartier Saint-Claude. Découvrez nos offres d'appartements de grand standing **du studio au 4 pièces en attique**, prolongés par des terrasses d'exception.

NOUVELLE TRANCHE



ÉLIGIBLE
SCELLIER

Le non respect des engagements entraîne la perte du bénéfice des incitations fiscales.

L'Orée de Chazal

Découvrez sur les hauteurs de Chazal, dominant la forêt de François, une très belle résidence au sein d'un nouvel éco-quartier. Vous apprécierez nos appartements de standing **du studio au 5 pièces en attique** dans cet ensemble immobilier de nouvelle génération.

ICADE



Foncière-développeur

ESPACE DE VENTE : 2, avenue Fontaine Argent - 25000 Besançon

0810 410 810

(Prix d'un appel local depuis un poste fixe)

www.icade-immobilier-neuf.com



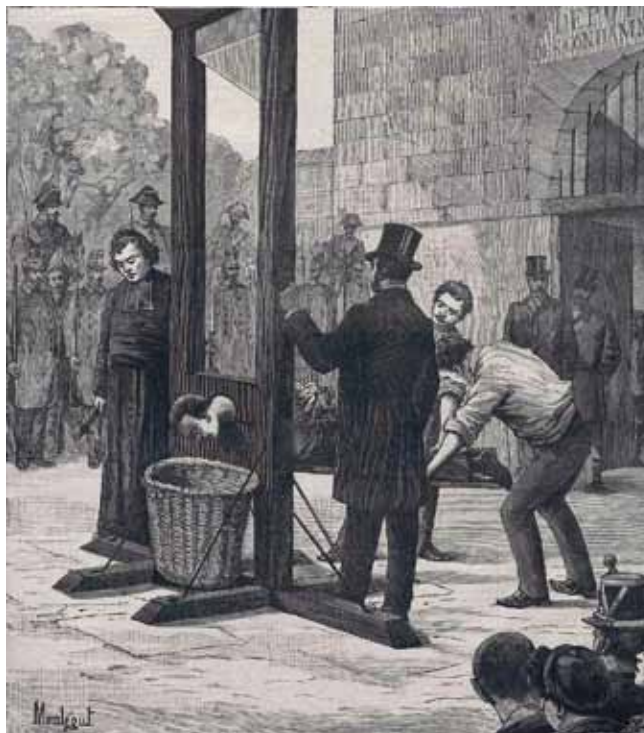
ICADE

Un spectacle apprécié à Besançon en 1891

Histoire Le 30^e anniversaire de l'abolition de la peine de mort et une exécution capitale très controversée aux Etats-Unis ont attiré l'attention.

Dans le cadre de la campagne des présidentielles, le retour à la peine de mort est préconisé par certains qui proposent parfois un référendum en esquivant une question subsidiaire : à quel moyen avoir recours ? Guillotine ? Pendaison ? strangulation ? Lapidation ? Injection ? Chaise électrique ? Faites votre choix... Prenons un peu de recul : regardons la réalité en face, même si ça dérange, si ça écorne l'image lénifiante du bon vieux temps. Nous sommes en 1891. Un criminel condamné à mort doit être exécuté mais quand ? Le quotidien *La Franche-Comté* nous dit le 26 février que, « depuis une dizaine de jours, un certain nombre de curieux, avides d'émotions fortes, se rendaient chaque jour à Chamars dans le but d'assister à l'exécution ». Finalement, c'est devant la prison de la Butte que la guillotine sera dressée pour fonctionner le 28 février. Lisons le compte-rendu du *Petit Comtois*. « Vers 4 h 30 du matin, le fourgon qui contenait les bois de justice arriva devant la prison, et immédiatement commença le montage de la funèbre machine. On sait que la guillotine actuelle se pose sur le terrain même. A 5 h 45, ce travail était terminé et l'exécuteur jetait un dernier coup d'œil, faisant jouer plusieurs fois de suite le couteau. Le service d'ordre était des plus imposants : le 3^e Bataillon de chasseurs à pied tout entier barrait la route à droite et à gauche de la prison, ainsi qu'en avant de la porte, où un vaste espace avait été aménagé. En avant, étaient placés des détachements d'artillerie à cheval, et dans l'intérieur de ce carré, la gendarmerie et la police formaient un cercle autour de l'appareil.

Une foule considérable avait envahi toutes les avenues et les toits des maisons voisines ; quelques-uns, mieux avisés, avaient traîné au milieu de champs en friche, en face de la prison, des voitures à échelles sur lesquelles ils étaient perchés. Les rares constructions avoisinantes avaient leurs toits et leurs murs de clôture couverts de spectateurs ; il en était de même des arbres du préau de l'école située en face de la prison.



Contrairement à ce qui s'est passé à la dernière exécution, la foule était houleuse et bruyante ; par moment s'élevait une clameur étourdissante qui devait arriver jusqu'au condamné. Nous avouons n'avoir pas reconnu notre population bisontine si calme et si tranquille. Comme toujours, les femmes étaient accourues contempler ce lugubre spectacle ; elles étaient nombreuses et dans des toilettes les plus sommaires. Au fur et à mesure que le jour montait à l'horizon, le spectacle devenait de plus en plus pittoresque et les silhouettes des spectateurs se dessinaient en noir dans la lumière matinale...

Le réveil du condamné

A 5 h, M. Masse, avocat général, M. Moll, juge d'instruction, M. Courtot, greffier, et l'aumônier, conduits par M. le directeur de la prison, pénétrèrent dans la cellule du condamné. Il dormait si profondément qu'il fallut le secouer pour le réveiller. M. Masse lui annonça d'une voix émue que son recours en grâce était rejeté et qu'il fallait se préparer à mourir ; le condamné ne prononça pas un mot et se leva aussitôt. Il paraissait affaîssé. Le condamné s'entretint un instant avec l'aumônier, qui vint demander à M. l'avocat général de faire conduire directement le corps au cimetière sans passer par l'amphithéâtre.

La toilette

Sur sa demande, le criminel fut conduit à la chapelle, où il entendit la messe ; immédiatement après, le cortège descendit au greffe, où le condamné fut remis à M. Deibler (le bourreau) et où eut lieu la formalité de la levée de l'écrrou. Pendant les funèbres apprêts, le condamné ne prononça pas un mot ; il but un verre de cognac qu'on lui offrit. Soutenu par les aides et accompagné de l'aumônier, il arriva ainsi à la porte de la prison, qui s'ouvrit grande devant lui. Alors, dans la lumière du matin, on le vit s'avancer, affaîssé sur lui-même ; le cou, mis à nu était enveloppé d'une couverture de laine.

L'exécution

A 5 h 45, M. Deibler jette un dernier coup d'œil sur la terrible machine, et après un court conciliabule avec quelques autorités, pénètre avec ses aides sous le porche de la prison, où les derniers préparatifs sont faits. A 5 h 55, M. le commissaire central sort de la prison et donne les dernières instructions à ses agents, qui font ranger les assistants en cercle à quelques mètres de l'échafaud. Une rumeur sourde s'élève

de la foule à la vue du condamné ; les spectateurs placés près de la machine se découvrent.

M. Deibler et ses aides soutiennent le condamné au sortir de la prison et les autorités judiciaires suivent. Le condamné est très abattu ; il marche lentement, les yeux baissés vers la terre. A deux mètres de la bascule, M. Deibler enlève le vêtement qu'on lui a jeté sur les épaules. A ce moment, le prêtre qui le suit s'approche et lui donne à baiser un Christ qu'il tient à la main. Les aides l'amènent vers la bascule ; il ne fait aucune résistance ; ils le poussent et le lient sommairement. M. Deibler se place à côté, prêt à faire fonctionner l'appareil. En moins d'une seconde, la planche bascule, la tête est poussée dans la lunette. M. Deibler fait un saut en arrière tandis que tombe le couteau avec un sinistre bruit sourd.

Comme toujours, le corps a éprouvé une violente convulsion au moment de la décollation. Un aide a saisi le tronc par les pieds et l'a tourné pour le faire tomber dans le cercueil disposé à côté de la guillotine. M. Deibler saisit la tête et la jette à côté du tronc, tandis qu'un aide vide le récipient qui la contenait dans le cercueil : spectacle répugnant s'il en est un.

Le sang a jailli violemment après l'exécution, et au moment où le couteau est tombé, un mouvement bien naturel de recul s'est produit parmi les assistants. M. Deibler a eu les mains et les bras maculés de sang. Le tronc s'agite d'un suprême soubresaut, comme si le corps voulait se relever. Un jet de sang d'une violence extrême s'échappe de la place où était la tête et se continue, encore avec force pendant près d'une minute. Le cercueil est refermé par les aides de l'exécuteur et chargé sur la voiture funèbre, qui s'ébranle, escortée par les gendarmes, dans la direction du Champ-Bruley. M. Deibler est visiblement troublé ; au moment où le couteau est tombé, il n'a pu retenir un geste d'horreur. Maintenant qu'il fait jour, on distingue mieux son allure affaissée et son regard incertain. Il se remet peu à peu, cependant, donne quelques explications aux magistrats présents et les derniers ordres à ses aides.

« Le bourreau a l'air très doux »

La foule s'écoule en flots pressés, et pendant quelques instants, les différents chemins qui descendent de la Butte présentent, éclairés par la lumière rougeâtre des premiers rayons du soleil, un aspect inaccoutumé. Un certain nombre de spectateurs, cependant, attendent que la muraille vivante formée par les soldats se disjoigne, dans l'espoir de voir de plus près le théâtre de l'exécution, qui leur a été masqué, presque complètement jusqu'ici. Cependant la guillotine est rapidement démontée ; les flaques de sang répandues çà et là sont lavées à grande eau ».

Il était 6 h, le jour se levait à peine et La Franche-Comté nous dit que « le ciel est d'un bleu limpide, éclairé par la lune et parsemé de quelques étoiles, les montagnes de la Citadelle et de Chaudanne se dessinent cachées par une brume légère ». L'hebdomadaire *Le bon sens franc-comtois* précise que « le toit d'un hangar où se trouvaient de nombreuses personnes s'est effondré ».

Heureusement, il n'y eut pas de blessés. Le même journal avait suivi le bourreau venu de Paris jusqu'au restaurant : « M. Deibler a bon appétit, il mange et boit comme un simple mortel. Il manie à table le couteau sans danger pour ses voisins... ». De son côté La Franche-Comté avait publié un portrait de l'exécuteur des hautes œuvres : « un petit homme de 68 ans boitant un peu et légèrement voûté. Il a l'air très doux et très nerveux. Ses yeux sont presque sans expression. Les cheveux sont poivre et sel. Malgré son âge, il paraît encore très vert. Il s'est marié avec la fille de l'ancien bourreau d'Algérie, nommé Raseneuf, un nom vraiment prédestiné... »

Joseph PINARD



OPERA

Émile Scaramberg, ténor

Sa dernière demeure au cimetière des Chaprais voisine

avec celles d'autres personnalités locales du monde des arts comme Just Becquet (sculpteur) ou encore Gaston Coindre (historien). Né le 26 avril 1863 à Besançon, le ténor Émile Scaramberg a connu une carrière internationale de tout premier plan avant qu'un grave problème de cordes vocales n'y mette un terme en 1907. Formé dans sa ville natale par Perrin, son premier maître, il poursuit ses études musicales à Paris auprès de Charles Nicot avant de faire ses grands débuts à l'Opéra-Comique au sein de la compagnie Richard Cœur-de-Lion. Imposant sa voix au timbre agréable et une forte présence sur scène, Scaramberg se produit un peu partout en France avant d'être invité à apporter sa contribution à The EMI Record of Singing. En compagnie de trois autres ténors (Charles Dalmores, Lucien Muratore, Charles Rousselière), au titre de représentants de l'école française, il figure sur le Volume 1 (1899-1919) de la compilation de chants classiques la plus importante de la première moitié du XX^e siècle. On le retrouve également sur la scène du Palais Garnier dans *Lohengrin* (1903), *Tannhäuser* (1904), *Faust* (1905) ou encore *Aïda* (1906), pour ce qui sera son dernier grand rôle (Radames). A l'étranger, le Bisontin connaît de belles consécration comme au Covent Garden de Londres (1897) où il interprète successivement Dominique (*L'Attaque du Moulin*), Raoul (*Les Huguenots*) et Roméo (*Roméo et Juliette*), ou encore à Anvers (1898) pour son premier *Tannhäuser*. Contraint de quitter la scène prématurément pour raisons de santé, Émile Scaramberg (également écrit parfois Scaramberg) choisit de revenir s'installer à Besançon et d'y exercer l'activité de professeur de chant. A son décès, le 26 février 1938, il laisse derrière lui quelque 31 enregistrements réalisés sur la période 1905-1906 et qui constituent un authentique trésor de la chanson française d'avant la Première Guerre mondiale. En 1957, la municipalité dirigée par Jean Minjoz décida d'honorer sa mémoire en donnant son nom à une rue du nouveau quartier des Orchamps.

L'énergie est notre avenir, économisons-la !

secip

Serve

Bival



9, rue Edouard Belin
25000 Besançon
Tél. 03 81 41 96 02
Fax 03 81 51 11 11
Dépannage 03 81 51 22 22

Sociétés de Services en Efficacité Énergétique et Environnementale

REPASSAGE SERVICE 25

Fini les corvées de repassage !

Amenez vos vêtements le matin et récupérez-les le lendemain!

Service rapide et soigné, n'hésitez pas !

Offrez ou offrez vous du temps ...
Pensez à nos bons cadeaux!

REPASSAGE

3,50 € LE KG

06 69 53 18 68

www.repassage-service25.fr



SCHWARTZMANN
fermetures

VOS PROJETS SUR MESURE

EXCEPTIONNELLEMENT
pour les fêtes de fin d'année
Retrouvez-nous aussi 5 Rue de la république
(à côté de la place Saint Pierre)

- PORTES
- FENÊTRES
- VOILETS
- PORTES DE GARAGE
- PORTAILS

- Produits certifiés allemand et français
- Pose par nos équipes
- Devis gratuit
- Possibilité de financement
- Eligible au Crédit d'Impôts
- Grand choix de couleur

2 rue Jouffroy
FRANCOIS

03 81 85 05 00

schwartzmann-fermetures@orange.fr

* Voir les conditions au magasin,
offre valable les 13,14,15 octobre 2011

Les Terrasses
de
Saint-Ferjeux

BESANÇON



Decouvrez un havre de paix au coeur des commerces de proximité.

Contact : **03 81 50 40 00** - christophe.chauffour@squarehabitat.fr

LA RECETTE DU MOIS

Le "Fritto Misto" d'Al Sirocco

vite la clientèle arrive, se fidélise. Aujourd'hui, l'adresse est plébiscitée. A la carte : 27 sortes de pizza (également à emporter), souvent imitées, jamais égalées. Ici la pâte est pétrie sur place, garnie de sauces, de produits frais, cuite au four sous le contrôle de Daniele et de son fils Raphaela. En vedette : la "Rusticana" (tomates, mozzarella, jambon cru, copeaux de parmesan, roquette), la "Leone" : (figues fraîches, gorgonzola, jambon cru, roquette), la "Sirocco" : (jambon, champignons, poivrons, saucisson italien, olives). Ce n'est pas tout : en cuisine, Betty, secondée de Mme Anh Fong, préparent leurs spécialités

de pâtes fraîches aux multiples assaisonnements, grillades, mais aussi méli-mélos de "pescatore", marmites de poissons, tous frais, brochettes de crevettes, langoustines, seiches poêlées au four, gambas gratinées au four et (notre recette) le "fritto misto" craquant, savoureux. Les desserts suivent : panacotta, tiramisu, mousse au chocolat maison. En cave : tous les bons vins transalpins. Le tout servi par Benjamin, souriant, à votre écoute dans une salle et une cave au décor élégant,

rajeuni par Lorenzo, fils des patrons, artiste, décorateur à Paris. Si vous ne connaissez pas encore "Al Sirocco" allez-y et régalez-vous comme en vacances... en Italie !

André-Hubert DEMAZURE

"Al Sirocco" -1, rue Chifflet.

Ouvert du lundi au samedi

de 12 h à 13 h 30 et de 19 h à 22 h.

Tél. 03 81 82 24 05.

Le "Fritto Misto"

Une recette simplissime, non copiée d'un bouquin de recettes ou sur Internet, mais "maison" ce qui n'est pas toujours le cas hélas ! À accompagner d'un vin italien blanc : Montepulciano d'Abruzzio, Verdecchio, ou d'un Bourgogne, Mâcon ou Aligoté. A vos casseroles et bonne dégustation.

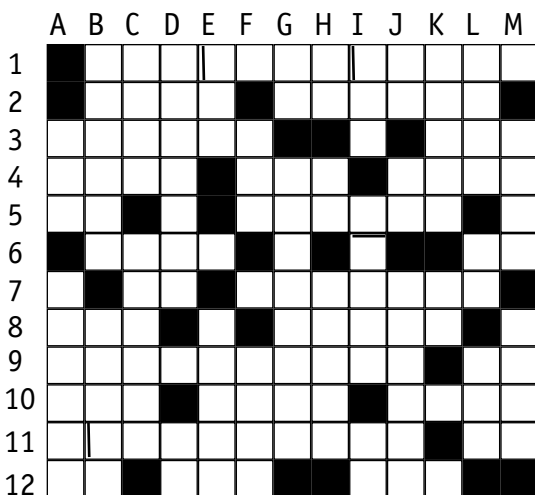
Pour 4 convives, il faut :

- 1 kg de vrais calamars (méfiez-vous des imitations) nettoyés par votre poissonnier.
- 800 g de belles crevettes décortiquées.
- Une friteuse remplie d'huile de colza ou d'arachide.
- Un peu de farine.
- Faites chauffer l'huile dans la friteuse.
- Une fois bien chaude, plongez-y les fruits de mer préalablement farinés.
- Laissez dorer 5 à 6 minutes.
- Enlevez de la friteuse, laissez dégraisser sur du papier absorbant.
- Servez très chaud avec un jus de citron accompagnés d'une salade de mesclun.



Le 31 janvier prochain, "Al Sirocco" célébrera son 21^e anniversaire. En février 1990, succédant à l'auberge de Mme Contesse, puis à un éphémère restaurant libanais, Daniele Nanni, fils d'un restaurateur de Rimini, connu pour ses spécialités de poissons frais, et sa jeune et charmante épouse Betty, Bisontine rencontrée en vacances, ouvrent "Al Sirocco" pizzeria, restaurant. Une table authentique, loin des pizzerias industrielles, l'une des rares à utiliser un four à bois, à l'ancienne. Très

MOTS CROISÉS



HORIZONTALEMENT : 1. Mis en service en décembre pour tous les bisontins - 2. Est en bonne voie pour le TGV Rhin-Rhône - La 1^{ère} est de bonne facture dans le TGV Rhin-Rhône - 3. Plusieurs donnent droit à des réductions pour le TGV Rhin-Rhône - Fume au Japon - 4. Mise en liens - On peut s'y fier - Deux fois à Sud-Nord - 5. Pronom - A acquitter sans jugement - 6. Mise en situation - Démonstratif - 7. Personnel - Elles voyagent souvent couchées - 8. O.V.N.I. - ... Luna pour ce réalisateur espagnol - 9. Un homme qui pointe - Demi-tour à gauche - 10. Extraites de l'enzyme - Site protégé - Une des affaires romaines -11- A faire pour être mis sur la voie ! - Est donc permis - 12. Fait l'union - C'est le numéro un en France - Devant le père et le fils.

VERTICALEMENT : A. Tourne court - Vierge - B. Vont dans la droite ligne - Ce que fait le TGV Rhin-Rhône de Besançon à Paris par exemple - C. On y accède pour être en ligne - Fleuve slovène - D. Grande, elle fait le succès du TGV Rhin-Rhône - Possessif - E. Lettres de relance - Tel un mur habillé - F. Bas retourné - Saint français - G. Romains qui commencent ici - Piêtres - H. Quartier connu - Arrive avant nous - Créent des liens - I. Préfère la souris au clavier - Haut son mais ce n'est pas grave ! - Ne finit jamais une phrase - J. Hors service - Chef de service - Ecrivain français - K. C'est tentant ! - Etre différent - L. Un monstre qui se cache - Césium - C'est vraiment un rapide - M. Jour de décembre qui comptera pour les bisontins - Ses festivités à Besançon deviennent encore plus accessible grâce au TGV Rhin-Rhône.

(solutions page 46)

Philippe IMBERT

NUMÉROS D'URGENCE

SAMU	03 81 53 15 15 ou 15
POLICE	03 81 21 11 22 ou 17
POMPIERS	18
GENDARMERIE	03 81 81 32 23
URGENCE SANS ABRI	115
HÔPITAL	03 81 66 81 66
URGENCES HOSPITALIÈRES	
Pour solliciter une intervention médicale d'urgence	15
En se rendant au CHU :	
• Hôpital Jean Minjot (Bd Fleming) : urgences médicales, chirurgicales, psychiatriques et cardiologiques de l'adulte.	
• Hôpital Saint-Jacques (Place Saint-Jacques) : - Urgences gynécologiques et obstétriques (pavillon mère-enfant)	
- Urgences pédiatriques (pavillon Bersot)	
SOS MÉDECINS	08 26 88 24 24
SOS KINÉ	soskine.free.fr
MÉDECINS DU MONDE consultation gratuite	03 81 51 26 47
MÉDECINS DE GARDE BESANÇON	36 24
MÉDECINS DE GARDE FRANCHE-COMTÉ	39 66
MÉDECINS, DENTISTES ET PHARMACIENS DE SERVICE	
s'adresser à l'Hôtel de Police	
2, avenue de la Gare d'Eau	03 81 21 11 22
• Urgences pharmaceutiques	
www.besancon.fr/pharmaciesdegarde	
• Urgences dentaires	
www.besancon.fr/dentistesdegarde	
CENTRE ANTI-POISON	
• Besançon SAMU	15
• Lyon	04 72 11 69 11
TRANSFUSION SANGUINE	03 81 61 56 15
TRANSPORTS SANITAIRE D'URGENCE (ATSU)	03 81 52 12 12
CENTRE ANTI-RABIQUE	03 81 21 82 09
VETERINAIRES DE GARDE week-ends et jours fériés	03 81 52 43 32
SOS ALCOOL	03 81 88 64 63
CROIX D'OR DU DOUBS ALCOOL ASSISTANCE	03 81 50 03 40 (répondeur 24h/24)
DROGUE INFOS SERVICE	0 800 231 313
SOLEA	03 81 83 03 32
Centre de soins en addictologie	
CENTRE DE SOINS, D'ACCOMPAGNEMENT ET DE PRÉVENTION	03 81 81 03 57
EN ADDICTOLOGIE (CSAPA)	
SIDA INFOS SERVICE	0 800 84 08 00
SOS CONTRACEPTION IVG	03 81 81 48 55

SOLIDARITÉ FEMMES / VIOLENCES CONJUGALES	03 81 81 03 90
ENFANCE MALTRAITÉE	119
ENFANCE MALTRAITÉE ET ABUS SEXUELS	03 81 21 81 43 - 03 81 21 81 44
ANTENNE ENFANCE ADO	03 81 25 81 19
MAISON DES SENIORS	03 81 41 22 04
SERVICE D'ACCUEIL ET D'ACCOMPAGNEMENT SOCIAL	03 81 41 22 60
SOS AMITIÉ	03 81 52 17 17
LIGNE BLEUE 25	03 81 25 82 58
AIDE AUX VICTIMES D'INFRACTION	03 81 83 03 19
HALDE	0 810 005 000
CENTRE D'INFORMATION SUR LES DROITS DES FEMMES ET DES FAMILLES (CIDFF)	03 81 83 48 19
LA PORTE OUVERTE (solitude, mal-être, désarroi...)	03 81 81 03 04
L'AUTRE CERCLE (Lutte contre l'homophobie)	06 89 02 17 43

NUMÉROS UTILES

L'administration

MAIRIE	
• Accueil tous services	03 81 61 50 50
www.besancon.fr	
• Formalités administratives	03 81 61 50 50
2 rue Mégevand - entrée C	
Carte d'identité, passeport, élections, état civil, cimetières...	
Du lundi au samedi matin de 8h30 à 12h de 13h30 à 17h30	
• Point public de Planoise - 6 rue Picasso	03 81 87 80 15
Du mardi au vendredi de 8h45 à 12h et de 12h45 à 18h (fermeture à 17h le vendredi) ; samedi de 9h à 12h.	
BESANCON INFOCITÉ	03 81 625 625
PROXIM'CITÉ	0 800 25 3000
PROXIM'SOCIAL	0 805 01 25 30
CORRESPONDANTS DE NUIT	0 810 600 116
CCAS	03 81 41 21 21
COMMUNAUTÉ D'AGGLOMÉRATION DU GRAND BESANÇON	03 81 65 07 00
CONSEIL GÉNÉRAL	03 81 25 81 25
HÔTEL DE RÉGION	03 81 61 61 61
PRÉFECTURE	03 81 25 10 00
ALLO SERVICE PUBLIC	39 39
OFFICE DE TOURISME ET DES CONGRÈS	03 81 80 92 55

MÉTÉO	0 892 680 225
HORLOGE PARLANTE	36 99

Les transports

SNCF gare de la Viotte	36 35
MOBILIGNES	0 825 00 22 44
TAXIS BISONTINS	
• esplanade gare Viotte	03 81 80 17 76
• taxis - auto-radio	03 81 88 80 80
INFORMATIONS ROUTIÈRES	0 800 100 200 (24h/24)
PARKINGS CENTRE-VILLE SAGS	03 81 82 22 22

Les dépannages

EAU (Mairie) (en journée)	03 81 61 59 60
	ou 03 81 61 50 50
(en dehors des heures ouvrables pour intervention d'urgence sur installation située avant le compteur général)	
GDF	0 810 433 125 (24h/24)
EDF	0 810 333 025 (24h/24)
DÉPANNAGES-REMORQUAGES	
• 9 décembre au 16 décembre : Carrosserie Valero, 06 87 93 71 79	
• 16 décembre au 23 décembre : Auto Dépannage Iemmolo, 03 81 50 13 32	
• 23 décembre au 30 décembre : Carrosserie Mamy Relançons, 03 81 50 44 10	

Les déchetteries du Sybert

LES ANDIERS (Thise)	03 81 40 09 42
TILLEROYES	03 81 41 33 44

MOTS CROISÉS

HORIZONTALEMENT : 1. TGV RHIN-RHÔNE - 2. RAIL - CLASSE (1^{ère}) - 3. CARTES - ASO - 4. LIEE - AMI - S.N.S.N. - 5. EN - BILLET - 6. SISE - CE - 7. SE - VALISES - 8. U.F.O. - (Luna) BIGAS - 9. CONTROLEUR - TO - 10. ENZ - EDEN - TOGE - 11. A COMPOSTER - VL - 12. U.E. - AIN - TEL. VERTICALEMENT : A. CLE - PUCEAU - B. TRAINS - (il) FONCE - C. GARE - ISONZO - D. VITESSE - MA - E. RLE - CREPI - F. SAB (sab) - ODON - G. IC - MINABLES - H. N.L. (nouvelle lune) - IL - LIENT - I. RAT - LAIGU - ET - J. H.S. - SE - SARTRE - K. OSANT - ES - L. NESS - CS - TGV (Rhin-Rhône) - M. ONZE (décembre 2011) - NOËL (festivités de).

<p>Besançon Info cité</p> <p>Par téléphone 03 81 625 625</p> <p>Du lundi au vendredi de 8h à 12h30 et de 13h30 à 18h</p> <p>Par internet www.infocite.besancon.fr</p> <p>Accueil du public Hôtel de Ville, Place du Huit Septembre Du lundi au samedi de 9h30 à 12h30 et de 13h30 à 17h30</p> <p>Pour répondre à vos questions du quotidien : logement, santé, loisirs, famille, sports, enfance, environnement, vie quotidienne et pratique...</p>	<p>Besançon Proxim'cité</p> <p>Par téléphone N°Vert 0 800 25 3000</p> <p>(appel gratuit depuis un poste fixe)</p> <p>Du lundi au vendredi de 8h à 12h30 et de 13h30 à 18h</p> <p>Accueil du public Mairie de Besançon, 2 rue Mégevand Entrée A - niveau 1 Du lundi au vendredi de 8h30 à 12h et de 13h30 à 17h30</p> <p>Pour signaler des anomalies sur l'espace public [éclairage, voirie, tags, déchets...] et obtenir une intervention rapide</p>	<p>Besançon Proxim'social</p> <p>Par téléphone N°Vert 0 805 01 25 30</p> <p>(appel gratuit depuis un poste fixe)</p> <p>Du lundi au vendredi de 8h30 à 12h et de 13h30 à 17h30</p> <p>Accueil du public CCAS, 9 rue Picasso Du lundi au vendredi de 8h30 à 12h et de 13h30 à 17h30</p> <p>Pour vous écouter, vous conseiller dans les moments difficiles et vous orienter dans vos démarches sociales et administratives</p>
---	--	--



Un projet immobilier ?



Parce que la réussite d'une opération immobilière est souvent affaire de conjoncture, il faut saisir l'occasion **au bon moment !**

Notre agence est implantée à Besançon depuis 1969. Nos conseillers actualisent constamment leurs données pour être au plus près des prix du marché et anticiper les évolutions.

Contactez- nous !

Delphine DELEULE

Tél : 03 81 41 28 88 - Port : 06 09 18 77 22 - @ : delphine.deleule@urbania.fr

Acteur du Mieux Vivre Ensemble

www.urbania.fr

URBANIA BESANÇON - 3 Allée de l'île aux Moineaux 25000 Besançon - SAS au Capital de 854 064 Euros - 692 820 178 RCS BESANÇON- APE 6832 A
 N° TVA Intracommunautaire : FR 30 692820178 - Cartes professionnelles T614 et G2020 délivrées par la Préfecture du Doubs.
 Garant : Groupement Français de Caution : 58 rue Général Ferrié 38100 Grenoble



Changement de propriétaire au 57 rue des Cras



Après plus de 6 ans dans son propre salon de coiffure à Marnay, Florence Beluche revient à ses premières amours, en reprenant le salon Yvette Garcia.

En effet, Florence n'est pas en terre inconnue puisque c'est dans ce salon qu'elle a fait ses débuts, il y a 14 ans. Elle y restera 7 ans avant de voler de ses propres ailes.

Son professionnalisme, son accueil et son sourire sauront vous satisfaire.

Elle est experte Kérastase, dépositaire de la marque Hairdreams pour les extensions, Florence a le goût de l'esthétique... D'un simple coup d'œil, elle saura vous relooker, en douceur, en gardant votre personnalité mais en mettant en avant vos atouts ...

Pour mieux vous servir, Florence a conservé la même équipe et ouvre le salon non-stop les vendredis et samedis.



57 RUE DES CRAS à Besançon

Tél 03 81 88 45 64

L'agence private - maraicherie - horticulture



smci
ÉDITEUR IMMOBILIER



Réhabilitation de prestige ou Construction contemporaine
2 philosophies de vie...

1 seule Marque de Fabrique : Qualité et raffinement extrêmes

- Si vous souhaitez découvrir l'actualité de nos projets actuels,
- Un programme neuf de prestige proche du Square St Amour,
 - Une réalisation d'architecte sur un site exceptionnel face à la Citadelle Chemin du Fort de Bregille
 - Quelques rénovations d'exception en cœur de ville Grande rue et Quartier Madeleine

12 rue Gambetta • Besançon • Tel. 03 81 25 05 25

www.smci-fc.fr