

B

N° 376
LE MAGAZINE
DE BESANÇON
MARS 2013
1,80 €
www.besancon.fr

V

V

BESANÇON VOTRE VILLE



LE TRAMWAY
EN PLEINE
LUMIÈRE

P. 22 À 25

30 JOURS

l'actualité bisontine

RENDEZ-VOUS

4 Au cœur de l'artisanat

SANTÉ

5 « Bougez votre cœur ! »

SANTÉ

7 Sport & cancer : le rendez-vous

ÉDUCATION

10 « Immersion d'artistes à l'école Rivotte »

CIRQUE PLUME

11 Une balade sur le chemin perdu

ASSOCIATION

12 « La voix de la réussite »



Ville de
Besançon
BESANÇON
VOTRE VILLE

2, rue Mégevand - 25034 Besançon cedex
Tél. 03 81 87 80 76 - Fax : 03 81 61 59 78
Courriel : patrick.isely@besancon.fr
xavier.fantoli@besancon.fr
Site internet : www.besancon.fr

Directeur gérant de la publication :

Jean-Louis Fousseret

Co-directeur : **Alexandre Grandvoininnet**

Rédacteur en chef : **Patrick Isely**

Journaliste : **Xavier Fantoli**

Rédacteurs : **Pascal Vernier, Nadine Eybert, Véronique Vuillemin-Filippi, André-Hubert Demazure, Roland Motte, Éléonore Tournier.**

Photo couverture : **Nicolas Barreau/ER**

Photographes : **Éric Chatelain,**

Jean-Charles Sexe, Émilie Koscher.

Conception éditoriale et graphique :

MCM Information (tél. 04 76 03 78 30).

Publicité : **Agence Elixir, 21 A rue du Refuge (tél. 03 81 81 28 75).**

PAO : **Françoise Fedi, Jean-François Devat, Anne-Sophie Rehn.**

Impression : **BLG Toul - ZI Croix de Metz - 54200 Toul - Tél. 03 83 65 20 50.**

Distribution : **Adrexo**

Dépôt légal : mars 2013.

Abonnements : 1 an : (18 euros)

Tirage : 69 000 exemplaires.

ISSN : 1257-564X

Imprimé sur papier recyclé.

MAIRIE

l'info municipale

LE DOSSIER

14 L'armée et Besançon, une belle histoire



L'ACTUALITÉ

FINANCES

18 46,5 M€ de dépenses d'équipement

RÉCOMPENSE

20 Ce n'est qu'un début...

MOBILISATION

21 Devenir « consomm'acteurs » !

26 Expressions politiques

le TRAMWAY
GRAND BESANÇON

l'actualité du Tram



22 En attendant « Victor Hugo »

23 Le Tram passe au vert

24 Circulation : la nouvelle donne

25 En deux temps...

QUARTIERS

l'info de proximité

L'ACTUALITÉ

BATTANT

29 Un pont pour un puits

TOUS QUARTIERS

30 La suite des carnivals

MONTRAPON

31 Et de six !



LA GRETTE

32 Ouverture d'un centre de ressources

Retrouvez la Ville de Besançon sur internet

Site internet www.besancon.fr

Facebook www.facebook.com/mairiedebesancon

Twitter [suivez @villedebesancon](https://twitter.com/villedebesancon)

Besançon en vidéo sur YouTube www.youtube.com/villedebesancon

Retrouvez également la Ville de Besançon sur Google+... Site mobile m.besancon.fr



LE GUIDE

culture, sports et loisirs

CULTURE

EXPOSITION

34 Quel Florilège !



← GÉRICAULT
THÉODORE,
PORTRAIT
PRÉSUMÉ DE
MUSTAPHA
© MBAA DE
BESANÇON,
PHOTOGRAPHIE
CHARLES
CHOFFET.

THÉÂTRE

35 Jeanne d'Arc,
l'incombustible

DANCE FLOOR

36 Énergies urbaines
pro battle

SPORTS ET LOISIRS

HANDBALL

38 L'ASPOHB mise
sur sa jeunesse

JARDIN

39 So british...

COURSE À PIED

40 C'est le printemps !

RACINES

PERSONNALITÉ

43 Eugène Péclet

DÉTENTE

44 Recette et mots croisés

46 Urgences

L'éditorial

Jean-Louis Fousseret

Maire de Besançon

Président du Grand Besançon

Un atout majeur !



Besançon, cité militaire... Il suffit, pour s'en convaincre, de regarder la ville enserrée par Vauban, voilà près de 350 ans, dans le réseau savant de ses fortifications. Mais, là où beaucoup d'autres n'en ont gardé que des traces d'histoire, Besançon, comme une sorte d'exception heureuse, en a conservé et la tradition et les hommes.

5 000 militaires et gendarmes sont en poste à Besançon qui constituent un des atouts majeurs et sans doute sans égal, en France, pour notre cité. 5 000 militaires et gendarmes qui vivent ici, avec leurs familles, dans une relation d'estime et de cordialité réciproque avec le reste des habitants, et représentent 1 800 foyers et 2 000 enfants scolarisés.

A eux tous, on les estime à environ dix pour cent de la population bisontine. Au point que notre ville peut aujourd'hui s'enorgueillir d'être après Paris la première garnison française de l'armée de Terre. Besançon, «cette noble cité militaire», qui n'a rien perdu de son importance et de son prestige depuis les temps où Julien Sorel, tout impressionné sous la plume de Stendhal, regardait tout là haut la citadelle terrible et prête à tonner.

Si les temps n'ont rien perdu, ils ont cependant bien changé.

A la défense d'une province, à la protection de nos frontières, le soldat est appelé maintenant dans les contrées parfois lointaines du monde entier ; pour s'y battre et soutenir la légitimité des gouvernements menacés comme pour y porter secours aux peuples opprimés en quête de liberté.

C'est la dure réalité de ce métier si particulier au service de la France que l'actualité du quotidien nous rappelle trop souvent.

Plus que jamais, il nous faut soutenir ces soldats, souvent venus de Besançon, qui mettent en péril leurs vies avec courage et professionnalisme. Et nous féliciter de les accueillir si nombreux ici aujourd'hui et... demain.

*Très sincèrement,
Jean-Louis Fousseret*



→ RENDEZ-VOUS

Au cœur de l'artisanat

Pour la 4^e année, l'opération Cœur d'Artisan déroule son tapis rouge aux métiers de l'artisanat et à leurs nombreux savoir-faire.

Du 15 au 24 mars, ce coup de projecteur initié par la Chambre de Métiers et de l'Artisanat (CMA) du Doubs permet aux 400 participants à ces journées de présenter leurs ateliers créatifs, de réaliser des démonstrations ou de proposer des dégustations, en individuel ou par regroupement. « *C'est une façon pour chacun de promouvoir son activité pour un coût modeste (de 95 € à 115 €), bien inférieur aux tarifs demandés dans les salons* », souligne Alexandra Lipinski, en charge de la promotion de l'événement, dont le concept est unique en France. Identifiables grâce à un kit de communication (ballons, guirlandes, affiches), près de 100 artisans se retrouveront à Besançon. Une dizaine d'entre eux exposeront du 18 au 23 mars dans la galerie marchande du centre commercial de Châteaufarine. Des

visites couplées à des ateliers pédagogiques pour les écoles primaires se dérouleront chez les artisans des métiers de bouche. Point d'orgue de la manifestation, le Show des créateurs clôturera cette Semaine, le 24 mars au Grand Kursaal, et le produit de ses recettes sera reversé à l'association Semons l'Espoir.

Pour en savoir plus :
www.coeur-artisan.com

Journée de rêve

Auprès de chaque artisan participant à la manifestation, un grand jeu tombola gratuit (tirage au sort en avril à la mairie) permettra de remporter « une journée de rêve ». Le gagnant profitera alors d'une journée avec de nombreuses prestations artisanales offertes (coiffure, soins esthétiques, traiteur à domicile, pâtisseries, compositions forales, bijoux, paire de lunettes solaires, restaurant...).

↑ UNE PROMOTION LUDIQUE ET SOURIANTE DE MULTIPLES SAVOIR-FAIRE.

→ JEU

Le Tarot nouveau de Besançon

Initiative originale et ludique que celle d'André Humbert (photographies), créateur du Tarot nouveau de Besançon avec la complicité talentueuse de Clara Cavignaux (dessins) et Pascal Tanguay (graphisme) ! Si les règles de ce jeu remontant au XVIII^e siècle demeurent inchangées, en revanche, les atouts et les honneurs n'ont plus rien à voir avec ceux que nous connaissons depuis des lustres. En hommage à la capitale comtoise, les personnages (valets, cavaliers, dames et rois) sont représentés par des Bisontins ayant marqué l'histoire de la ville. Ainsi chez les valets, Jouffroy d'Abbans (carreau) côtoie-t-il l'abbé Garneret (cœur), Saint-Ferjeux (pique) et Hilaire de Chardonnet (trèfle). Chez les atouts, place à la photographie avec, par exemple, la cour d'honneur du collège Victor Hugo et l'hôpital Saint-Jacques pour le 9 ou encore les portes Noire et Taillée pour le 19. « Prise », « garde » ou « garde sans le chien » ? Besançon dispose des meilleures cartes...

Tarot nouveau de Besançon : 15 €. En vente chez Doubs Direct et à la Librairie franc-comtoise.

Informations complémentaires : assoc.quatrepl@laposte.net



→ SANTÉ

« Bougez votre cœur ! »



← LA JOURNÉE EST ÉGALEMENT L'OCCASION DE S'INFORMER SUR LES GESTES QUI SAUVENT.

Les conséquences positives d'une activité physique régulière ? Les « Parcours du cœur » en font depuis 38 ans leur slogan : « Bougez votre cœur ! » Dans plus de 1 000 villes françaises, associations de cardiologie régionales, clubs Cœur et Santé, municipalités et associations locales invitent tout le monde à s'inscrire gratuitement à des parcours de 5 ou 10 km le dimanche 7 avril. A Besançon, qu'on soit marcheur, coureur à pied, cycliste ou adepte des rollers, c'est le long du Doubs, à Rivotte, face au tunnel sous la citadelle, que s'échelonneront les départs, de 9 h à 15 h.

Plusieurs boucles passeront par Velotte, Beure et Avanne. Différentes animations sont prévues à l'arrivée, occasion de rappeler les missions de l'association présidée par le Professeur Etiévent : prévention des maladies cardiovasculaires par l'information, financement de la recherche en cardiologie, aide à la réadaptation des malades cardiaques et information sur les gestes qui sauvent.

Contact :
club Cœur et Santé de Besançon
au 03 81 82 19 24

→ JEUNES

Les rendez-vous du CRIJ

Mercredi 13 mars, de 14 h à 17 h au CRIJ (27, rue de la République) : « Tout savoir sur la semaine de l'industrie ». Information sur les métiers et les formations de l'industrie et inscriptions pour les autres animations qui auront lieu tout au long de cette semaine : visites d'entreprises, conférence de Jamy (animateur de l'émission « C'est pas sorcier »), forum des métiers ; plus la possibilité de s'inscrire pour les formations en CFAI.

Jeudi 28 mars de 9 h à 17 h au Palais des sports : « 4^e Rencontre Jeunes pour l'emploi et les jobs d'été ». A l'intention des jeunes à la recherche d'un emploi, d'un job d'été ou d'un contrat en alternance, sont proposés notamment un espace entreprises avec des employeurs, un espace formation par alternance, un espace d'information et de nombreuses offres. Cette journée est organisée par le CRIJ, la Mission locale du Grand Besançon et IMEA, l'école de la CCI du Doubs, en partenariat avec la Ville, le Conseil Général du Doubs, la Région de Franche-Comté et la Direction régionale de la jeunesse, des sports et de la cohésion sociale de Franche-Comté.

Renseignements : CRIJ au 03 81 21 16 16

→ COMMERCE

« CAP&RH COMPÉTENCES »

Fatima El Ajjouri et Axèle Charpillat en lançant « Cap&rh compétences »

ont uni leur expérience: Fatima, consultante, coach titulaire d'un master psychologie sociale, coach certifiée, a créé il y a 2 ans « Capeliance », agence de coaching, conseil et formation. Axèle, diplômée 3^e cycle ressources humaines, conseillère en bilan et compétences, a occupé plusieurs postes de DRH, chargée de missions en associations. Les deux jeunes femmes se spécialisent au-



jourd'hui dans l'accompagnement des mobilités, la recherche d'emplois, l'évaluation du potentiel des entreprises, la formation sur mesure en management et communication, aussi bien pour les particuliers que pour les entreprises.

« Cap&rh compétences » - 3, chemin de Palente. Tél. 03 70 27 36 73. caprhcompetences@gmail.com

LE « SALON DE FRANCE »

Élégante, souriante, France Maeder est une professionnelle de la coiffure mixte.

Diplômée, elle a débuté en 1983 en créant « Rive gauche » rue Jean Petit avant de s'installer



à l'enseigne de « Mods'hair » avenue Carnot, puis Grande rue. Depuis le début de l'année, elle dorlote ses clientes et clients dans un nouveau petit salon « cocooning » où elle les coiffe et les relooke. Coupe, balayage, colorations végétales, mèches, lissage, avec le concours d'Aline Bourgon, styliste onguilaire, et de Mélisa pour les produits cosmétiques « Tigi ».

Le « Salon de France »
21, rue de la République (1^{er} étage).
Ouvert du mardi au vendredi de 9 h à 18 h et le samedi de 9 h à 17 h
sur rendez-vous en appelant le 03 81 57 38 87.

AU PALAIS DES SPORTS DE BESANÇON

JEUDI 28 MARS de 9h à 17h

ENTRÉE
GRATUITE

4^e RENCONTRE
JEUNES

EMPLOI,
JOBS
D'ÉTÉ

OFFRES DE JOBS,
D'EMPLOI,
DE CONTRATS
EN ALTERNANCE



RETROUVEZ TOUTES LES AUTRES DATES EN RÉGION SUR www.forumjob-fc.com



Sport & cancer : le rendez-vous

Depuis la rentrée dernière, à Besançon, 15 étudiants ont entrepris de décrocher un nouveau diplôme universitaire baptisé « Activités physiques adaptées nutrition et cancer ». Cette formation qui, jusque-là, n'était ouverte qu'à Paris est mise en place cette année à l'UPFR (Unité promotion - formation - recherche) des Sports en étroite collaboration avec la faculté de Médecine et de Pharmacie. L'association Oncolie à l'origine de cette demande, développe l'idée d'optimiser la nutrition et de proposer une activité physique adaptée aux besoins d'une personne présentant un cancer. D'où l'attente de voir poindre sur le marché des éducateurs dûment qualifiés en charge d'améliorer pendant et après les traitements l'hygiène de vie des patients. Que faire en attendant la sortie de cette première promo ? « Une vaste opération de sensibilisation et de collecte de fonds à dimension régionale », ont répondu en chœur Oncolie, le CRSU (Comité régional du sport universitaire), l'UPFR des Sports et la Ville. Et c'est ainsi que le samedi 6 avril,



place Pasteur, de 13 h à 19 h, la manifestation Sport & Cancer en Franche-Comté, première du nom, mobilisera 18 chalets. A côté d'espaces restauration, peinture et sculpture, vente de tee-shirts, tombola géante du Lions club, fil rouge (défis de la plus grande distance parcourue sur vélo

elliptique et, avec le concours de La Française haltérophilie, du plus grand poids soulevé en 4 h) et scène ouverte, Oncolie, Oncodoubs, l'IRFC (Institut régional fédératif du cancer), la Ligue contre le cancer et l'UPFR tiendront notamment chacun un stand. « Ce rendez-vous poursuit deux objectifs majeurs : communiquer sur les bienfaits du sport avant et pendant la maladie ; organiser et développer la pratique sportive dans le cadre du traitement du cancer dans les hôpitaux francs-comtois », précise Michel Crevoisier, directeur régional du sport universitaire et cheville ouvrière de l'événement. Une superbe occasion pour tout un chacun de laisser parler sa générosité et de participer ainsi au fonctionnement d'Oncolie, au paiement de l'inscription au diplôme universitaire, à l'achat de matériel sportif ou encore à la location ou l'aménagement de salles de sport.

Pour en savoir plus :
sportubesancon@hotmail.fr
 et www.oncolie.fr

L'Office dans ses murs

Depuis le mois dernier, l'Office du Commerce et de l'Artisanat a pignon sur rue. Auparavant domicilié 14, rue de la République au 3^e étage, ce qui ne facilitait pas les rencontres, l'OCA, créé en 2005, partage désormais avec Europe Direct les anciens locaux de la société Adecco au 26 E, rue de la République, à côté de la Maison du Tram. « L'Office dispose en propre de 75 m², précise son directeur Jean-François Lepin, ce qui offre une bien meilleure lisibilité. Pour accueillir du public et mettre en avant nos diverses actions, un déménagement s'imposait ».

Contacts : 26 E rue de la République
Tél. 03 81 82 26 17 ou
officecommercebesancon@orange.fr

JEAN-FRANÇOIS LEPIN ET
 L'OFFICE SONT DÉSORMAIS
 FACILEMENT ACCESSIBLES. →



Agé de 87 ans, **Jean Lorrin** a trouvé refuge dans la lecture depuis le décès de son épouse l'an dernier. Inscrit à la bibliothèque Pierre-Bayle, il a tenu à adresser par écrit **ses chaleureuses félicitations** à l'ensemble des personnels du département Livres pour leur gentillesse, leurs sourires et leurs conseils éclairés. Citant Henry de Montherlant - « *Les vieillards meurent quand ils ne sont plus aimés* », il conclut son émouvant courrier par : « ce ne sera pas le cas pour moi grâce au dévouement des employés de cette immense bibliothèque ».

→ HOMMAGES

Suzanne Barbier

Épouse d'un médecin très connu à Besançon, Suzanne Barbier siégea au conseil municipal de 1983 à 1989 au titre de la minorité. Sans aucun parti pris, elle entretenait très vite des relations cordiales et constructives avec la municipalité. Sa formation d'infirmière la conduisit à s'engager au Centre Communal d'Action Sociale, où sa contribution fut très appréciée. Parallèlement, dans la discrétion, Suzanne Barbier apporta son soutien à des associations œuvrant dans le domaine de la solidarité comme Emmaüs.

L'abbé Jean Kammerer

Alsacien d'origine, il avait été vicaire de Montbéliard. Sa participation à la Résistance, notamment à la diffusion de Témoignage Chrétien, imprimé clandestinement à Pont-de-Roide, lui valut d'être déporté à Dachau.

De 1947 à 1967, Jean Kammerer fut aumônier du Lycée Victor Hugo, avant de poursuivre son ministère de Paris au service des malades dans une unité de soins palliatifs, tout en étant un pionnier du mouvement œcuménique l'Acat (Action des Chrétiens pour l'Abolition de la Torture).

Le Docteur Étienne Vernier

Originaire de Haute Saône, ce médecin s'était spécialisé dans la lutte contre la tuberculose au sanatorium des Tilleroyes avant de diriger le centre de soins créé dans le cadre de la reconversion de l'établissement. Ayant perdu prématurément son épouse, le Docteur Vernier s'engagea au service de la Ligue contre le cancer dont il fut une cheville ouvrière.

Figure du radicalisme de gauche dans l'entre deux guerres, le père de ce praticien humaniste avait été maire et conseiller général d'Ornans.

LANDY
ANDRIAMBOAVONJY :
« QUEL PLAISIR
DE JOUER
CHEZ SOI » →



23 janvier : lyrique

Après le Canada, la Chine, l'Ecosse, Landy Andriamboavonjy était de passage dans sa ville, sur la scène du Théâtre, pour deux représentations à guichets fermés de l'œuvre de Leonard Bernstein, *West Side Story*. Désormais membre des « Solistes des Chœurs de Lyon », c'est devant sa famille et ses amis que cette artiste pluridisciplinaire a enchaîné les mélodies inoubliables d'une comédie musicale mondialement connue. Visiblement émue après deux prestations où elle s'est donnée sans compter, la jeune chanteuse lyrique a laissé éclater sa joie : « *Je ne conçois le spectacle que vivant ! Et quel plaisir de jouer chez soi... je ne l'avais pas fait depuis 22 ans, c'était vraiment spécial et si émouvant* ».



↑ UN JOLI CADEAU POUR ZACHARIE ET SA MAMAN.

4 février : cartable

Contribuer à la réduction de la fracture numérique en mettant à disposition de tous les enfants de CE2 un ordinateur : la démarche innovante lancée par la Ville en 2002 poursuit son chemin. Cette année encore, grâce à la générosité du Crédit Agricole qui a renouvelé son parc informatique (1 700 ordinateurs) vieux de... 3 ans, 1 150 élèves ont reçu chacun un « cartable numérique Besançon.clic » composé d'un PC avec clavier, d'un écran plat, d'une souris et son tapis, d'une clé USB, de haut-parleurs, d'une encyclopédie et de logiciels libres choisis par la communauté éducative. Également nettoyés et reconfigurés au CHAT (Centre des handicapés au travail), les ordis non distribués individuellement seront répartis dans les écoles de la ville ou du Grand Besançon en remplacement de postes plus anciens. A l'occasion de la présentation du dispositif à la presse, le 11 000^e cartable numérique a été remis à Zacharie, élève de l'Helvétie accompagné de sa maman. Un cadeau visiblement très apprécié par celui qui rêve d'être plus tard footballeur professionnel...



↑ UN MOMENT DE PARTAGE ET D'ÉCHANGE APPRÉCIÉ DE TOUS.

9 février : forum

Avec plus de 200 associations réunies à Micropolis, les responsables du Forum des... associations pouvaient afficher leur satisfaction. Organisée par la Ville et le Centre 1901 sur le thème de l'eau avec comme rappel « *Les assos', ça coule de source* », cette 16^e édition chaleureuse et éclectique a une nouvelle fois mis en évidence la remarquable vitalité du tissu associatif bisontin. « *La preuve*, souligne Danielle Poissonot, adjointe à la Vie associative, *166 nouvelles associations ont été enregistrées en 2012 dans des domaines aussi divers que la culture, le sport, l'environnement, les arts, l'éducation, les loisirs, la solidarité etc.* » Au cœur de l'événement, l'eau, celle que l'on boit, que l'on économise, que l'on utilise, a fait l'objet de multiples expositions, débats, démonstrations et autres ateliers. Un fil conducteur mobilisateur qui a largement contribué à faire de ce Forum un moment de partage apprécié de tous, bénévoles comme visiteurs.

19 février : leg



Il régnait ce jour-là une étrange agitation dans la grande salle de la bibliothèque d'étude et de conservation où la famille de Bernard Faille était venue en toute simplicité faire don à la Ville de pas moins de 60 000 clichés pris entre 1958 et 1985 par celui qui « *allait révolutionner la photo, la rajeunir aussi* ». Bernard Faille, d'abord photographe-reporter sur le Tour de France, était arrivé à Besançon à la fin des années 50 et c'est au quotidien *L'Est Républicain* qu'il a consacré l'essentiel de son travail. Jean-Louis Fousseret, ému « *par une démarche rare et le caractère exceptionnel de ce fonds photographique, s'est félicité de ce cadeau inestimable, lequel une fois numérisé et mis en ligne pourra être vu par l'ensemble des Bisontins* ».

← UN FONDS RARE DE PRÈS DE 60 000 CLICHÉS...

→ EN BREF

BESAC ET OB DON DU SANG

Basketteurs et rugbymen licenciés dans ces deux clubs mais aussi parents, amis, partenaires, supporters et autres donateurs en âge de le faire, sont



invités le mercredi 13 mars de 15 h à 19 h au palais des sports. En collaboration avec l'EFS (Établissement français du sang), le Besac RC et l'OB organisent une véritable action citoyenne sous la forme d'une collecte de sang.

AFB ACCUEILLIR UN ENFANT

Pour un ou plusieurs week-ends, pour une ou plusieurs semaines pendant les vacances scolaires, l'Association des Familles de Besançon vous propose d'accueillir un enfant et de partager ainsi un temps d'échange privilégié avec, à la clé, une indemnité d'entretien.

AFB - 12, rue de la Famille.

Tél. 03 81 88 47 38.

Courriel : afb.besancon@orange.fr ;

Site : <http://afb.over-blog.com>

CERCOOP FORMATION

Le Centre de ressources pour la coopération décentralisée propose aux porteurs de projets francs-comtois une formation pour financer un micro-projet de solidarité internationale : élaborer le budget, rechercher des financements, rédiger une demande. Elle se déroulera jeudi 14 mars, salle de l'imprimerie au Conseil régional.

Renseignements :

CERCOOP - 03 81 66 52 52/38

<http://www.cercoop.org>

ÉTUDIANTS CAMPAGNE DSE

La campagne du Dossier social étudiant (DSE), demande de bourse sur critères sociaux et/ou de logement se poursuit jusqu'au 30 avril. Ce dossier concerne les étudiants et futurs étudiants désirant poursuivre des études supérieures en France ou dans un pays membre de l'Union européenne.

Modalités sur www.crous-besancon.fr, et renseignements auprès des services de la vie étudiante (bourse et logement) au 03 81 48 46 98 (13 h - 16 h 30).



→ ÉDUCATION

← UN TRAVAIL QUI DÉBOUCHERA FIN JUIN SUR UNE RESTITUTION PUBLIQUE TRÈS ATTENDUE.

« Immersion d'artistes à l'école Rivotte »

Dans la continuité des projets artistiques et culturels menés l'an passé en milieu scolaire, cinq écoles bisontines poursuivent leurs actions en collaboration étroite avec les artistes impliqués dans leurs établissements.

Inscrits dans le Contrat Local d'Éducation Artistique de la Ville (CLEA), dispositif partenarial avec l'Etat, ces projets proposent à des élèves de maternelle et élémentaire, de compléter leurs apprentissages par le biais de la danse, du théâtre, de la musique et des arts plastiques.

Depuis 2012, la danse contemporaine a investi l'école Rivotte et accompagne le parcours de 87 élèves du CE2 au CM2.

Pour cette nouvelle année, l'équipe enseignante et la compagnie Pernette ont élaboré conjointement un programme sur le thème « *Danse et costume, corps et contrainte* ». L'implication d'un

plasticien du collectif Tricyclique Dol ajoutera une touche artistique supplémentaire au projet, avec l'exploration du « monde des extra terrestres ». Au-delà des bénéfices pédagogiques et artistiques pour les élèves, la restitution publique des ateliers de création reste un moment privilégié pour l'ensemble des acteurs. Ainsi dans le cadre du festival *Jours de danse* le vendredi 28 juin à 18 h du côté de la Rodia, sera présenté l'ensemble du travail : défilé en fanfare et en costumes, productions arts plastiques, espaces scéniques mêlant danseurs professionnels et « danseurs en herbe ».

Plus d'info sur www.ecole-rivotte.fr/

A suivre les projets des écoles de Planoise, Fontaine-Écu et Clairs Soleils

→ COMMERCE

Adieu café Louis, bonjour café Leffe

Au printemps, un café Leffe ouvrira en lieu et place du café Louis, place Pasteur. A la tête de ce futur établissement du groupe Bertrand (100 franchises, 300 restaurants dans l'hexagone), Christophe Martet et Cyril Sautrot, déjà gérants d'une brasserie « Au Bureau » à Vesoul, elle aussi franchise du groupe. « *L'endroit est idéal, en plein cœur de ville, dans un lieu authentique, comme aime en trouver le groupe Bertrand pour ses cafés Leffe, qui sont 5 ou 6 à ouvrir par année en France. Nous n'avons pas hésité longtemps*, souligne Cyril Sautrot, *d'autant que la franchise nous permet d'être*

bien encadrés, même si nous avons déjà une bonne expérience ». Après les autorisations nécessaires suivront environ deux mois de travaux : les locaux seront refaits du sol au plafond et agrandis en cuisine pour adopter l'esprit brasserie des cafés Leffe de nouvelle génération. « *Après Nîmes, nous serons les seconds en France avec cette décoration tendance où les matériaux chaleureux et le bois dominant*, se félicite Cyril Sautrot. *Nous ouvrirons 7 jours sur 7 jusqu'à 23 h, sans doute à partir de mai ou juin, et débiterons avec l'embauche*



↑ RETOUR À LA VIE AU PRINTEMPS APRÈS UN CHANGEMENT D'ENSEIGNE.

de 13 salariés ». Des petits déjeuners gourmands, des formules brasserie midi et soir et une terrasse ombragée seront au menu à l'arrivée des beaux jours...

→ SPECTACLE



Une balade sur le chemin perdu

Voilà 30 ans que le Cirque Plume créé, tourne et créé à nouveau. Au début, ses fondateurs cherchaient « *la poésie, la fragilité, l'humilité, la responsabilité, la joie et le partage du vivant. Par absolue nécessité. Nous avons produit des instants d'émotion partagés sans restriction.* » Pendant ces trente années, les « Plume » ont traversé des moments de désirs, de joies, de peines, de vie. Ils ont monté des spectacles sensibles, immortalisés par la vivacité d'artistes de tous horizons. Ils ont créé une forme populaire qui dépasse les seuls arts du cirque. « Toiles », « Récréation », « Plic Ploc », « L'Atelier du peintre » sont des trésors artistiques et oniriques salués par la critique et le public.

Aujourd'hui, le Cirque Plume vient de planter son chapiteau au bord du Doubs sous les remparts de la Citadelle, chemin de Casamène, pour trois mois de répétitions de sa nouvelle création, « Tempus fugit ». LE spectacle des 30 ans, pour Bernard Kudlak, auteur, metteur en scène et co-fondateur du Cirque : « *un spectacle sur le temps – "le chemin perdu", chez les horlogers, c'est l'espace entre le repos et la chute, autrement dit entre le tic et le tac - la transmission, l'histoire, le sens, qui s'amuse librement d'avant en arrière et dans tous les sens, sur l'idée que nous nous faisons du temps. Et toujours et avant tout sur le partage.* » La Première de cette balade sur le chemin perdu aura lieu le 18 mai, et sera suivie d'une vingtaine de représentations. Un spectacle festif pour célébrer autant d'années de désirs, à la rencontre de la culture et de la virtuosité des artistes d'aujourd'hui.

Tempus fugit - billetterie disponible en ligne sur billetterie.cirqueplume.com et par téléphone au 03 81 81 84 49

→ SOLIDARITÉ

Victor Hugo en... familles

Nés en octobre 2005 de la rencontre entre des personnes en réelles difficultés sociales et des artistes, les Ateliers créatifs poursuivent leur belle aventure au gré des projets et des réalisations. La dernière en date nous renvoie à l'enfance avec un nouveau Jeu des 7 familles entièrement consacré à l'œuvre de Victor Hugo. Tout un symbole tant l'auteur des *Misérables* n'a eu de cesse sa vie durant de défendre les opprimés et les déshérités. Produites au sein de la section arts plastiques des Ateliers créatifs, quelque 120 cartes ont ainsi vu le jour et 42 - soit 6 par famille - ont été sélectionnées pour constituer le jeu dont l'origine remonte au XIX^e siècle. Accompagnés en permanence par un travailleur social, en l'espèce Anne Lemaire de la direction des

Solidarités du CCAS, et encadrés par Benoît Huot, jeune plasticien dont la carrière vient de subir un sacré coup d'accélérateur, ils ont été 19 en tout à jouer du crayon et du pinceau avec un talent certain. En cette année d'ouverture de la maison Victor Hugo, réunir Quasimido, Ursus, Cosette, Jean Valjean et bien d'autres, est incontestablement une très bonne... pioche.



→ COMMERCE

« SOME HOME DESIGN »

Le parcours professionnel de Violaine Vilain Migneret est atypique. L'élégante jeune femme a débuté dans le prêt à porter de luxe en qualité de styliste (chez Weil à Paris, à Hong Kong, en Corée du sud puis de nouveau à Paris), avant de se reconverter dans l'horlogerie haut de gamme chez Alain Silberstein en 2000 à Besançon.



Aujourd'hui, Violaine s'est lancée avec déjà beaucoup de succès dans la création de bijoux en acier inoxydable profitant du savoir-faire des fabricants de pièces d'horlogerie comtois comme Michel Josserand, développeur de prototypes à Etalans, et Jean-François Gillet, graveur laser. Sa première collection évolutive comprend anneaux, boucles d'oreilles, bracelets et pendentifs vendus entre 55 et 115 euros.

A commander sur somehowdesign.com

« LA FIBULE »

D'origine marocaine mais née à Besançon, Zakia El-Beggar, est amoureuse de sa ville natale et de son pays d'origine dont elle tient à valoriser le patrimoine artistique et les produits authentiques, issus de l'artisanat.



Depuis le 4 Décembre, elle a ouvert « la Fibule » à la place de « Surboum ». Dans le décor marocain conçu par Zakia, la jeune femme propose toute une gamme d'objets rares, originaux : prêt à porter, babouches, poteries, luminaires, décorations, maroquinerie, poufs, ameublement d'extérieur et d'intérieur, produits d'Alep, à base d'argan, cosmétiques, narguilés. Zakia travaille en direct avec les artisans et artistes locaux. Cela mérite bien le détour.

« La Fibule » - 14, rue Bersot. Fermé le lundi. Tél. 03 81 57 44 63.



→ ASSOCIATION

← UNE CHORALE PLEINE D'ENVIE, DE FRAÎCHEUR ET DE TALENT.

« La voix de la réussite »

En 2009, Fabienne Pernot et Lise Lartot, enseignantes de français et de musique au collège Diderot, ont créé une classe vocale dont les élèves sont recrutés en primaire sur leur seul désir de chanter. Objectif : conduire ces enfants vers la réussite scolaire, plaisir d'apprendre et épanouissement personnel à la clé.

Ce dispositif offre aux élèves un enseignement vocal renforcé qui s'appuie sur l'interdisciplinarité : écriture de textes, travail scénique et technique vocale avec Frédérique Cesselin de *Chœur à corps*, école du spectateur avec découverte de la saison culturelle. Le travail s'articule autour d'une équipe de professeurs de toutes disciplines et très motivés. Pour aider au financement du projet, les enseignantes se sont constituées en association baptisée « La voix de la réussite ». Pour le principal Jean-Louis Tournut, « dans un établissement où 74,8 % des jeunes sont issus de milieux défavorisés, il était important d'ouvrir un pôle d'excellence

qui ne coûte rien aux familles puisque l'instrument pratiqué est gratuit : la voix ! » Si cette classe vocale fonctionne un peu sur le modèle des classes à horaires aménagés Musique et Danse, elle n'en a pas (encore) le statut mais revendique la même ambition de qualité.

Les élèves suivent 2 heures de cours supplémentaires par semaine, engagé des collaborations, notamment avec la chorale de résidents des 5 logements-foyers bisontins, et produiront un spectacle de fin d'année (au Kursaal le 4 juin). Adjointe au maire en charge du quartier de Planoise, Danièle Poissenot « soutient cette initiative depuis l'origine. Les représentations sont tout simplement magiques et forcent l'admiration pour ces enseignantes qui se battent au quotidien à faire perdurer une action à haute valeur ajoutée. »

Contact : lavoixdelareussite@gmail.fr
Tél. 03 81 51 04 33

→ SOCIÉTÉ

Les rendez-vous de l'IRTS

Bien connu pour ses formations qualifiantes dans les métiers du social, l'IRTS (Institut Régional du Travail Social) de Franche-Comté assure aussi, dans le cadre de ses missions, celle d'animation à destination du grand public et des professionnels, par le biais de conférences, petits-déjeuners débats ou journées d'études. « C'est un domaine qui se développe de plus en plus, assure Émilie Cusenier, en charge de la communication. Nous essayons d'être au plus près de l'actualité ou de proposer des thèmes qui peuvent toucher tout un chacun ». Au programme en mars : une conférence sur « La dépendance, c'est la condition humaine » (mardi 19 de 14 h à 17 h) suivie par une journée d'étude le jeudi 28 sur les « Souffrances et troubles psychiques des usagers ». Jeudi 4 avril sera consacré de 9 h à 17 h 30 à « De l'annonce du diagnostic grave à l'accompagnement de fin de vie », complété par une conférence (18 h 30 - 20 h) sur « Fin de vie : les questions d'aujourd'hui », animée par le professeur Régis Aubry.

IRTS - 1, rue Alfred de Vigny. Tél. 03 81 41 61 00

AFB

BRADERIE ET LOTO

L'Association des familles de Besançon organise une braderie de vêtements printemps à la salle de la Malcombe les mercredi 6 (8 h - 19 h) et jeudi 7 mars (8 h 30 - 11 h 30). Le mois suivant, le dimanche 14 avril, c'est un loto particulièrement bien doté que propose l'AFB à Montrapon, salle Boniface sous l'église. Contact : 03 81 88 47 38.

ONISEP

APRÈS LE BAC

Remis gratuitement à chaque élève des classes de terminales de l'académie de Besançon, les guides « Après le Bac général et technologique » et « Information Admission post-Bac » peuvent être téléchargés sur www.onisep.fr/Mes-infos-regionales/Franche-Comte Contact : Office national d'information sur les enseignements et les professions - Emmanuelle Robbe au 03 81 65 74 90 ou erobbe@onisep.fr

SAINT JOSEPH - SAINTE URSULE PORTES OUVERTES

L'école maternelle et primaire Saint Joseph - Sainte Ursule organise samedi 23 mars de 9 h à midi une opération portes ouvertes. Au programme : café de bienvenue, visite des classes et entretien avec les professeurs, exposition sur le projet pédagogique d'éducation au développement durable.

Saint Joseph - Sainte Ursule
68, Grande rue ou Passage Granvelle
ou 15, rue Mégevand.
Tél. 03 81 21 33 40.

Courriel : ecolesstjoseph.stursul@sfr.fr

AQUARELLE

COURS

L'atelier Anne Christophe propose des cours réguliers d'aquarelle pour débutants et initiés dont un cours pour enfants le mercredi, ainsi que des stages durant l'été.

Contact : Atelier Anne Christophe
35, rue des Granges.

Tél. 03 81 82 10 65 et 06 77 51 26 02.

INVITÉS AU FESTIN

BRADERIE DE PRINTEMPS

Dans ses locaux (10, rue de la Cassotte), l'association Les Invités au Festin propose une braderie de printemps les vendredi 15 (14 h - 19 h), samedi 16 (14 h - 18 h), dimanche 17 (14 h - 18 h) et lundi 18 mars (14 h - 18 h). L'occasion de trouver vêtements, livres, vaisselle et autres objets divers. Contact : 03 81 88 90 30.

CŒUR HISTORIQUE DE **BESANÇON** ET DE **LA BOUCLE**



Un emplacement unique pour des appartements d'exception...

LES APPARTEMENTS⁷ PASSAGES PASTEUR

- Du T1 au T4
- Prestations HAUT DE GAMME pour votre bien-être au quotidien

**VENEZ DÉCOUVRIR SUR PLACE LES AVANTAGES
DE LA NOUVELLE LOI DUFLOT**



ESPACE DE VENTE : Rue Luc Breton - 25000 Besançon
www.vivre-passages-pasteur.fr

Commercialisation
EMERSON'S
www.emersons.fr

eiffage-immobilier.fr
0800 734 734
Appel gratuit depuis un poste fixe

EIFFAGE
IMMOBILIER
Constructeur-promoteur... et bien plus encore

**TRAVAUX
EN
COURS**

**Profitez des
taux d'intérêts
historiquement
bas !!!**

Le lien qui unit l'armée et la capitale régionale n'est plus à démontrer. Avec leur famille, les militaires représentent près de 10% de la population de l'agglomération ainsi qu'un indéniable poids économique et social. Gros plan sur le 19^e régiment du génie, la plus ancienne unité implantée à Besançon, ses savoir-faire et ses compétences.

L'armée une belle



Le Président de la République l'a décidé en juillet dernier, un nouveau *Livre blanc sur la défense et la sécurité nationale* devrait prochainement voir le jour. Il répondra aux menaces, anciennes et nouvelles, qui pèsent sur la sécurité de la nation, et définira les priorités de la France dans le nouveau contexte international et économique. Les changements majeurs ainsi que les crises qui sont intervenus depuis la parution en 2008 du précédent ouvrage ont guidé cette décision. Ce *Livre blanc* permettra ainsi de clarifier les choix stratégiques, les missions et les capacités de la Défense, et constituera également le cadre de la future loi de programmation militaire. En effet, le Gouvernement poursuit sa politique de maîtrise de la dépense publique pour redresser les comptes de la nation, et la mission Défense contribuera à l'effort de réduction du déficit. Annoncées par le ministre de la Défense, Jean-Yves Le Drian, les sources

↑ APRÈS-MIDI DÉCOUVERTE POUR DES COLLÉGIENS CURIEUX.

d'économie réalisables porteront essentiellement sur le fonctionnement courant (- 7% entre 2012 et 2013), sur la masse salariale (- 0,7% sur la même période) et sur les équipements.

Précisément, le personnel de la défense se composait en septembre 2011 de 228 700 militaires et 67 700 civils. Au terme de la loi de programmation 2008/2014, les trois armées ne compteront plus que 197 000 militaires et 57 000 civils. Au terme de la réforme actuelle, les armées auront rendu 54 000 postes, dont 24 500 pour l'armée de Terre. Avec 1 559 hommes et femmes (dont 300 réservistes), le 19^e régiment du génie est l'un des régiments les plus importants de l'armée de Terre. La moitié de son effectif, soit 800 personnes, est basée à Besançon. « *Les militaires*

et Besançon, e histoire

reconnaissent aisément que Besançon est une ville agréable à vivre, où ils sont vite intégrés, précise Jacqueline Panier, adjointe au Maire et correspondante Défense. De leur côté, je pense que les civils se rendent compte de ce que vit l'armée, et également de son utilité, surtout après les récents événements, en Afghanistan ou au Mali. »

De plus, le 19^e RG est également le seul régiment des forces basé dans la capitale comtoise. Et l'ancrage local est important : né en 1935, le 19^e RG quitte sa base historique d'Hussein Dey, en Algérie, pour s'installer à Besançon, dans le quartier Vauban. « La symbolique est très forte, explique le colonel Dodane, chef de corps du 19^e régiment du génie. Car Vauban est l'un des pères fondateurs du génie. Alors, les « ingénieurs » du Roi pratiquaient un travail de « sape » contre les défenses des forteresses. Ils sont devenus les « sapeurs » du « génie ». Et la tradition de construction de défense de la France est longue, de Vauban à Maginot. De vrais liens se sont tissés entre Besançon et le génie, qui fêtera l'année prochaine le cinquantième anniversaire de sa présence dans la ville. » Le programme des cérémonies se prépare. « Ce lien précieux entre l'armée et Besançon est visible de par le nombre de militaires, grâce à l'architecture, et parce que Besançon a toujours été une ville de garnison, poursuit le colonel Dodane.

→ INFOS

L'armée en chiffre

5 000 militaires sont en poste à Besançon, soit près de 1 800 foyers et plus de 2 000 enfants scolarisés. On dénombre 500 logements domaniaux ou conventionnés, 900 familles se logent dans le secteur civil.

On peut ajouter à ces chiffres celui du personnel civil (714 personnes employées par l'armée à Besançon) et les 1 119 réservistes. Viennent également se greffer les effectifs de la gendarmerie (aujourd'hui sous tutelle du ministère de l'Intérieur, mais qui restent des militaires), soit 1 900 personnes pour toute la Franche-Comté, dont 520 dans le Doubs. On estime ainsi à environ 10 % de la population de l'agglomération.

L'impact économique pour la région est par ailleurs estimé à 30 millions d'euros par an par tranche de 1 000 personnes de la Défense dans une garnison.

Premier acheteur et premier investisseur public de France. La Défense représente plus des 2/3 des marchés publics de l'Etat et plus d'1/4 de l'ensemble des marchés publics des collectivités.

→ PORTRAIT

Bien dans sa ville !

C'est pour sa carrière que le lieutenant Kolczynski a choisi Besançon, mais c'est pour d'autres raisons qu'il y vit aujourd'hui.

Tout d'abord son épouse

a très rapidement trouvé un poste d'adjoint de service hospitalier au CHU Minjoz. « Notre cercle d'amis s'est créé autour de mon univers, à l'armée, mais aussi autour de la structure hospitalière, confie-t-il. Et puis il y a également le domaine d'activité de ma fille, qui a beaucoup facilité notre intégration dans cette nouvelle région ». Handballeuse, elle fait partie de l'ESBF, travaille dur, apprend la patience et la persévérance. « Le sport est très important dans nos vies, poursuit le lieutenant. C'est l'école de la volonté. Il faut s'entraîner pour être prêt. » Une philosophie de la vie que le lieutenant Kolczynski a appris à l'armée, au fil du temps. « Je suis dans les travaux publics, et ma spécialité est de réaliser des routes, des parkings... je m'occupe également de l'instruction et de la formation des jeunes recrues au maniement d'engins de chantier. Et puis j'ai d'autres casquettes, je suis chargé de mettre en place la défense spécifique contre les risques nucléaires, biologiques et chimiques. Enfin je m'occupe des Journées découverte citoyenneté, pour faire découvrir les différents métiers de l'armée aux jeunes garçons et filles. »

Une autre façon d'entretenir le lien armée/nation.



Victor Hugo y est né parce que son père y était en poste. Laclous y a vécu en garnison, et c'est au cours de son séjour qu'il aurait commencé à écrire les "Liaisons dangereuses". De plus certains frontons, certaines portes gardent encore des inscriptions spécifiques, signe de leur passé militaire. »

Les liens se sont ainsi tissés, petit à petit. Depuis 1991, le régiment du génie est jumelé avec la Citadelle, participe à son entretien et à la mise en valeur du site. Certaines compagnies sont quant à elles jumelées avec des villages de la région. Avec Montfaucon, avec Montbenoît, avec Arbois, où les militaires animent un certain nombre de cérémonies chaque année.

« Nous sommes là pour défendre la Nation, pas pour rester derrière nos murs, reprend le chef de corps du 19^e RG. Il est important que l'on nous connaisse et reconnaisse. La République du Saugeais, jumelée avec la compagnie qui était en Afghanistan, envoyait des colis aux soldats là-bas. C'est très important, quand on est en opération, de garder un contact avec les siens, avec sa région, avec les produits de son terroir. » Désignés depuis la fin de la conscription, les correspondants Défense permettent à l'armée d'avoir des relations auprès des municipalités et des communes. « Notre rôle est de faire connaître aux militaires la société civile, précise Jacqueline Panier. Nous leur donnons toutes les clés pour vivre agréablement dans leur nouvelle ville et faire en sorte qu'ils se sentent tout de suite bisonnins. Les militaires sont des acteurs majeurs de notre société, et il est tout aussi important de préserver et de développer ce lien armée/nation, très présent dans notre ville depuis des générations. Il serait dommage de voir partir les militaires de notre ville ».

Techniquement, le 19^e RG est le régiment d'appui terrain de la 7^e brigade blindée, dont l'état-major se situe aussi à Besançon. Ses



↑ LE MEILLEUR DE LA TECHNOLOGIE AU SERVICE DE L'EXCELLENCE.

missions sont nombreuses : participation au combat de contact, appui à la mobilité par l'ouverture d'itinéraires piégés ou détruits et l'aide au franchissement, appui à la contre mobilité, aide au déploiement, pour contribuer à la sauvegarde des unités, en réalisant des travaux de protection et d'aménagement, aide au déploiement lourd, en France comme sur des théâtres d'opérations extérieures, en Polynésie, en Guyane, en Nouvelle-Calédonie ou en Afghanistan.

Suite à la dissolution du 5^e RG en 2010, le 19^e RG a hérité de deux compagnies d'aide au déploiement lourd et d'une compagnie spécialisée de réserve. Le 19^e RG est l'unique détenteur des savoir-faire d'aide au déploiement lourd dans l'armée de Terre. « C'est une compagnie aux compétences très particulières, se rapprochant des travaux publics, capable de construire des infrastructures horizontales (pistes, plateformes...), et c'est également un spécialiste reconnu des travaux de voie ferrée, de la production de matériaux, du traitement des sols et enduits superficiels, souligne le colonel Dodane. Il existe de nombreux métiers différents qui offrent ensuite des débouchés pour l'ensemble des sapeurs. »

Mais le 19^e RG forme également des sections spécialisées, parmi lesquelles on retrouvera les plongeurs de combat, qui effectuent des missions spécifiques : reconnaissance, déploiement, franchissement, mobilité et contre-mobilité ou encore assistance. Composé de 12 plongeurs et basé à Besançon, ce groupe capable d'effectuer toutes les missions du sapeur de combat (combat de contact, déminage, etc.) intervient aussi bien sur le territoire national, par exemple lors de la sécurisation de sommets internationaux (G20, sommet de l'OTAN...) qu'en opérations extérieures. Autre savoir-faire hautement spécialisé, la section EOD (Explosive ordnance disposal), qui regroupe les experts du déminage, capables d'intervenir sur tous les types d'engins explosifs. Ils exercent la fonction NEDEX (neutralisation, enlèvement, destruction des engins explosifs), et, en temps normal, interviennent sur l'ensemble du territoire national, sur les engins explosifs classiques, piégés ou non, assurent la sécurisation de terrains militaires, et sont présents sur l'ensemble des emprises occupées par l'armée française à l'étranger. Et lorsqu'ils sont en opération extérieure, les 19 spécialistes de la section EOD, soumis à une longue et exigeante formation, interviennent sur les théâtres d'opération du monde entier. « Nous sommes un régiment d'appui, reprend le colonel Dodane. Nous apportons d'une part nos compétences génie pour la 7^e Brigade blindée, dont nous dépendons, mais nous partons également pour retirer les mines, détruire les stocks de munitions, pour construire des ponts, creuser des puits, refaire l'éclairage pour nos troupes, mais toutes ces structures servent et serviront ensuite à la population. Nous menons toujours en parallèle des projets car les sapeurs sont avant tout des soldats bâtisseurs. Nous avons installé un hôpital en Afghanistan, que la population locale continuera d'utiliser. »

X. F.

→ ZOOM

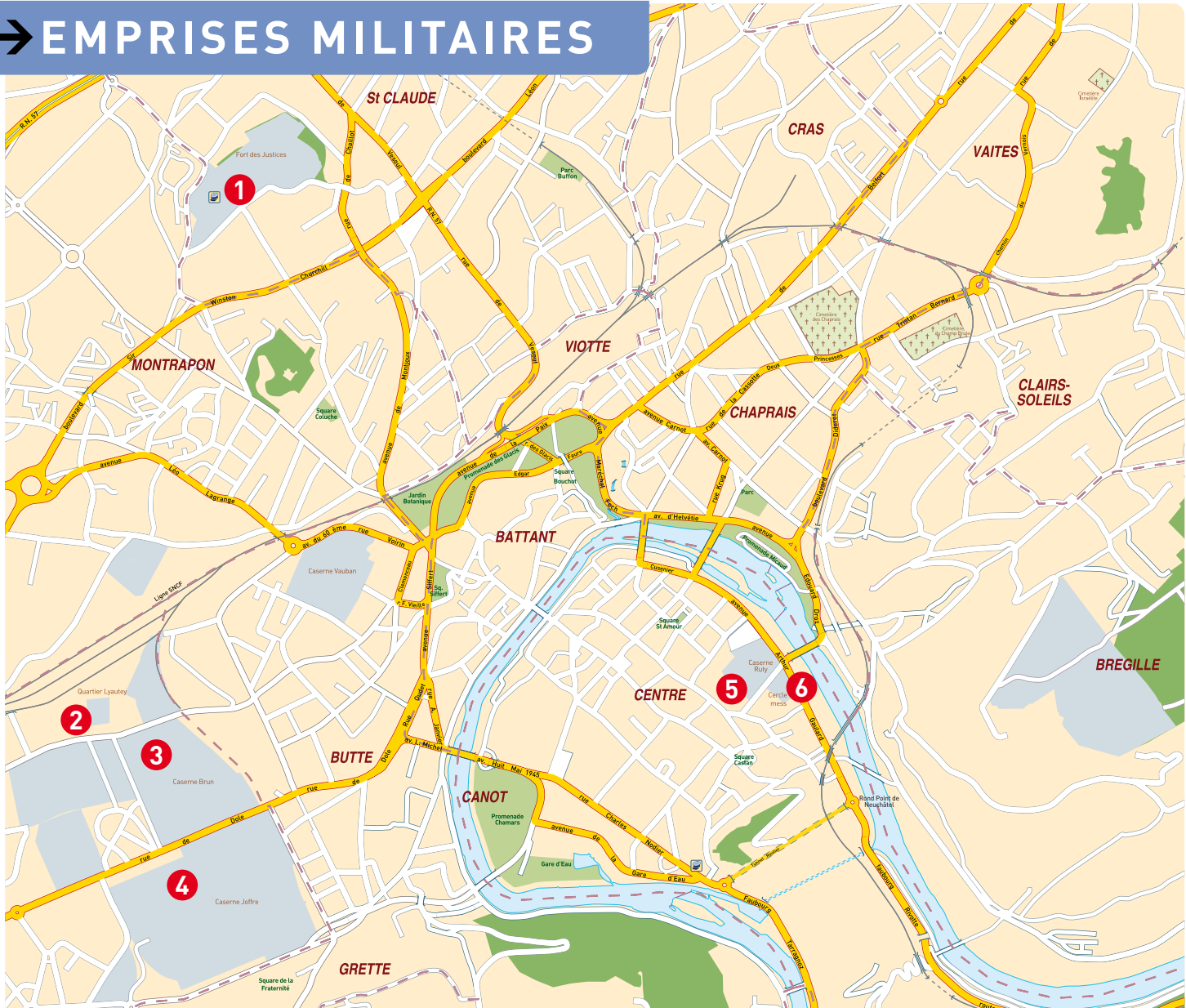
L'engagement par excellence

Après l'entraînement, il est temps pour les soldats de partir sur les théâtres d'opération du monde entier. Un passage obligé pour le lieutenant Cédric, qui, après une formation intense de 6 mois, est parti en mission en Afghanistan. Pendant presque 7 mois. Rentré en décembre, il garde un souvenir fort de cette expérience qui aura duré plus d'un an. « J'occupe ici la fonction d'adjoint au bureau maintenance et logistique du régiment, un poste particulier que je suis le

seul à faire. Là-bas, j'étais spécialiste logistique. » Marié, deux enfants, il reconnaît l'évidence : l'éloignement, la surinformation des médias, la complexité de la situation et le risque, le danger, latent, permanent, rendent les choses difficiles. « Les colis, les lettres, les mails, les nouvelles technologies facilitent le contact, j'ai pu parler à ma famille tous les jours, ou presque, pendant quelques minutes au moins. » Après cette expérience unique dans un monde hostile, c'est le retour, enfin. Après quelques jours à Chypre, via un sas de décompression mis en place tout récemment, en 2009, des entretiens avec des psychologues, des activités sportives... bref un retour à la vie normale. « La transition n'est pas simple. Il n'y a pas de « petit » poste en Afghanistan, on est tous sur le qui-vive. Toujours. Le stress est permanent. Malgré l'organisation, la préparation, il reste toujours cette part de chance ». Pendant ce séjour, le camp, isolé, à 3 heures de Kaboul, n'a jamais été touché. Il l'a été, quinze jours après que les derniers français, dont le lieutenant Cédric, l'aient rendu aux troupes américaines.



→ EMPRISES MILITAIRES



1 Fort des Justices

Chemin des Justices

- Légion de Gendarmerie départementale de Franche-Comté

2 Établissement Commissaire Pierre Lyautey

Avenue Clémenceau

- Secteur Vétérinaire Interarmées
- Maître tailleur
- Maître bottier
- Secrétariat du Club sportif et artistique

3 Quartier Brun - Lyautey

Avenue Clémenceau

- 6° RMAT
- Antenne Défense Mobilité

4 Quartier Joffre

Rue Max Vuillemin

- GSBdD
- 19° RG
- 7° Cie de Commandement et de transmissions
- Cercle de la base de défense de Besançon
- Bâtiment cadres célibataires
- Hébergement Engagés Volontaires
- Échelon social n° 2
- Centre médical des Armées

5 Quartier Ruty

64 rue Bersot

- Commandant de la Base de Défense de Besançon
- EMF 1
- EM 7° BB
- EID/USID
- CENTRANS

- Antenne TEI

- Délégation Militaire Départementale du Doubs
- Point Accueil Information
- Bureau Logement
- Service Général
- Centre d'Information et de Recrutement des Forces Armées
- Antenne locale de Réserve
- District social de Besançon
- Échelon social n° 1
- Aumôneries
- Locaux des syndicats
- Détachement Liaison Maintenance de la DIRMAT
- Antenne du service National de Besançon

6 Quartier Hugo

7 rue du Général Sarraïl

- Antenne du Cercle de la base de défense de Besançon (hôtel + restauration)

FINANCES. Le budget primitif 2013, établi à hauteur de 255,9 M€ (hors mouvements d'ordre et reprise des résultats), conjugue maîtrise des charges de fonctionnement et poursuite des efforts engagés.



Des choix financiers explicites

↑ TRAMWAY (1), CITÉ DES ARTS (2) ET SAINT-JACQUES (3) : TROIS EXEMPLES D'OPÉRATIONS, EN COURS, ACHÉVÉE ET EN PROJET.

46,5 M€ de dépenses d'équipement

Maison Victor Hugo, Cité des arts réalisée avec l'Agglomération et la Région, travaux urbains sur l'espace public, nouvel accueil pour les formalités administratives, restructuration de la gare Viotte, éco-quartier Vauban, transformation du 6, rue de la Madeleine... : la liste est longue (et non exhaustive) des réalisations engagées par la Ville et dont bon nombre seront livrées cette année. Dans un contexte économique difficile, le budget primitif 2013 permet la concrétisation des opérations inscrites dans le plan de mandat. Cet effort d'équipement à hauteur de 46,5 M€ (+ 3 M€ par rapport à 2012) souligne bien la volonté des élus de mobiliser toute la capacité d'investissement de la collectivité. Un choix clairement affirmé de continuer d'aller de l'avant et de soutenir ainsi autant que possible l'activité et l'emploi, tout en améliorant la qualité de vie des habitants.

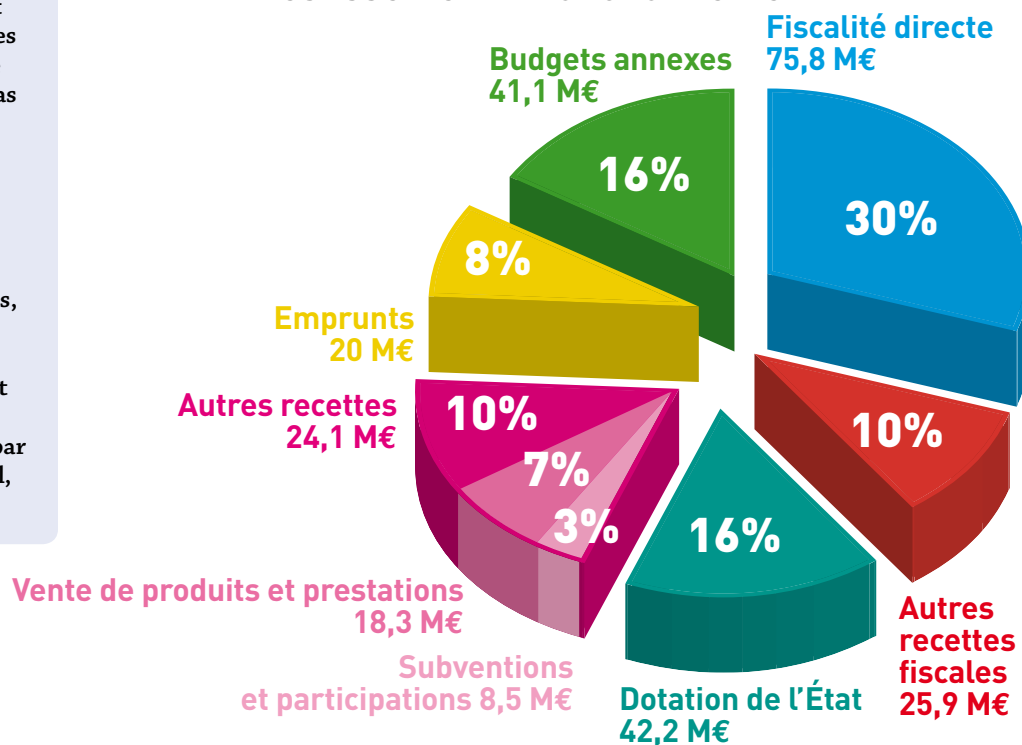
Bâti sans hausse des taux communaux de fiscalité directe, sans dérive de l'emprunt ni augmentation des effectifs municipaux, avec une baisse des crédits courants d'exploitation, le budget 2013 conforte les équilibres financiers de la Ville avec des marges de manœuvre préservées. En clair, malgré la crise qui n'en finit pas et le gel des dotations de l'Etat, la capitale comtoise affiche une bonne santé financière soulignée par un encours de la dette inférieur à la moyenne des villes de même strate et par une épargne brute qui reste supérieure aux 20 M€ fixés comme objectif par sa prospective budgétaire. Plus que jamais, ce budget primitif prend en compte les dimensions sociales et environnementales indispensables au mieux vivre ensemble.



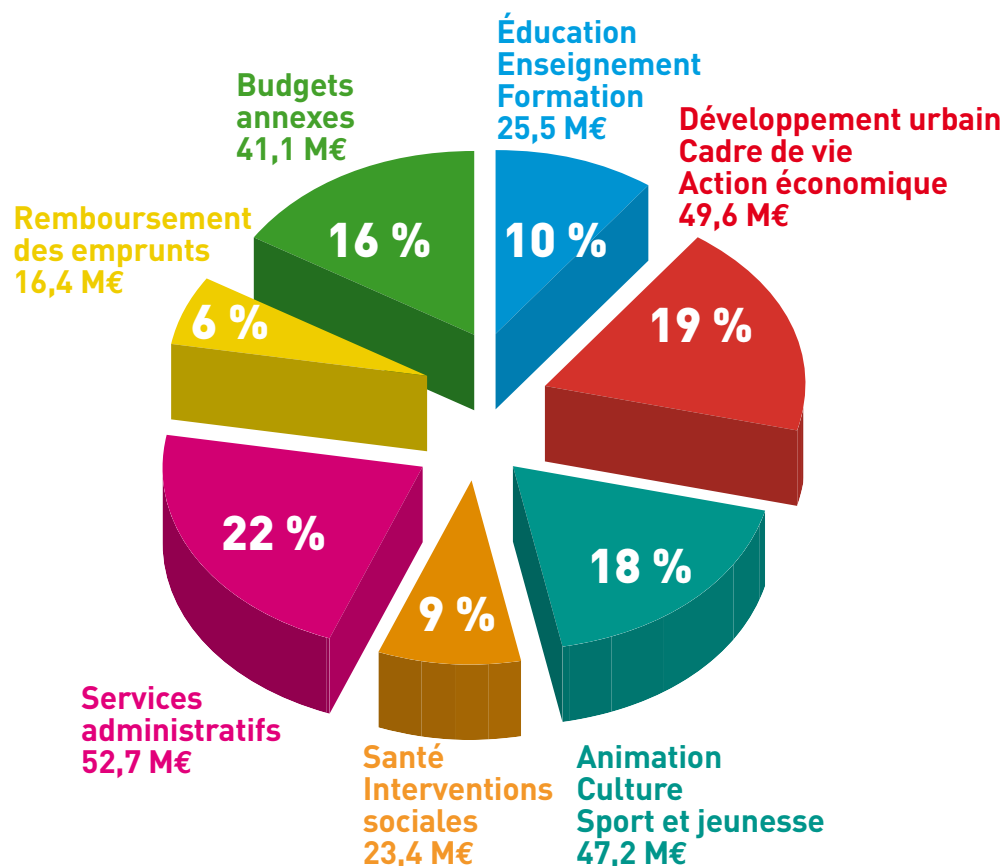
DES EFFECTIFS MUNICIPAUX STABLES (ICI LES ESPACES VERTS). →

Le budget de la Ville est financé pour 30 % par les recettes de fiscalité directe (taxe d'habitation et taxes foncières) et pour 10 % par une série d'autres recettes fiscales (taxes d'urbanisme ou droits de mutation par exemple). La Ville n'est pas la seule bénéficiaire de la taxe d'habitation et des taxes foncières. Outre la part communale, sont aussi concernés : l'Agglomération, le Département et l'État. Les dotations de l'État votées en loi de finances par le Parlement représentent 16 %. Il s'agit de compensations, sur lesquelles la Ville n'a aucune marge de manœuvre. Les budgets annexes (Eau, Assainissement par exemple) sont financés par le prix des services rendus pour l'essentiel. Enfin, le financement par emprunt est limité. Au budget principal, il ne représente que 8 % des recettes.

Répartition des recettes Investissement + Fonctionnement



Répartition des dépenses par grands secteurs d'activité Investissement + Fonctionnement



Comme l'an dernier, le BP 2013 est construit sans hausse des taux communaux de fiscalité directe. Sur la période 2008 / 2013, ceux-ci n'auront progressé en moyenne que de 0,7 % par an et le taux communal de taxe d'habitation n'aura augmenté qu'une seule fois depuis le début de la période.

Les grandes catégories de dépenses sont relativement stables d'un exercice sur l'autre et correspondent aux principales compétences de la Ville. Les budgets annexes regroupent pour l'essentiel des services publics industriels et commerciaux (Eau, Assainissement par exemple). Hors services administratifs, les trois premiers postes du budget sont : le développement urbain, le cadre de vie et l'action économique (aménagement, voirie, éclairage public par exemple), puis l'animation, la culture, le sport et la jeunesse (Musées, équipements sportifs, centres de loisirs par exemple), enfin l'éducation, l'enseignement et la formation (crèches, écoles primaires par exemple). La santé et les interventions sociales ne prennent en compte que de façon incomplète l'action de la Ville ; il faudrait y ajouter l'intégralité du budget du CCAS.

Ce n'est qu'un début...

RÉCOMPENSE. Sur les 56 premiers espaces verts écolabellisés en France métropolitaine, 4 sont bisontins.

«*Référence de gestion écologique, le tout nouveau label national EcoJardin est une reconnaissance pour Besançon et sa politique en faveur de la biodiversité*», souligne Françoise Presse, adjointe en charge des Espaces verts et de la Biodiversité. Créé à l'initiative entre autres de 9 grandes villes, dont Besançon, sous l'égide de Plante & Cité, «*ce label devrait vite s'imposer comme un instrument incontournable pour encourager l'ensemble des gestionnaires d'espaces verts, publics ou privés, aux pratiques respectueuses de l'environnement*», précise Liliane Pays, présidente de Natureparif, organisme animateur de la procédure de certification. Audités dans la catégorie «*Parcs et jardins*», la roseraie du Clos Barbizier, le square de Fontaine-Écu, (photo ci-contre avec Françoise Presse) la combe Boichard et le square Castan viennent d'être déclarés EcoJardins pour 3 ans. En 2013, la Ville candi-

datara pour labelliser d'autres espaces en catégories «*Espaces naturels*» et «*Jardins familiaux et partagés*». «*Il ne s'agit pas de valoriser l'art topiaire mais de développer nos actions en faveur de la préservation de l'environnement. Appliquer une gestion des espaces verts sans pesticide est un gage de qualité de vie, de santé, pour les citoyens, et de moindre coût, pour la collectivité, dans le traitement de l'eau*», ajoute Françoise Presse. Le programme 2013 «*Nature et Culture*» proposera des visites pour présenter la gestion écologique de ces 4 sites.



Besançon, ville connectée

LABEL.

Pour la 5^e année consécutive, l'association Villes Internet a décerné à la capitale comtoise le label 5@. Il s'agit-là de la plus haute distinction, donnée aux collectivités locales qui mettent en œuvre une politique significative en matière de démocratisation des Technologies de l'information et de la communication (TIC). Cette récompense vient saluer les différents programmes récemment proposés aux Bisontins : Besancon-Emoi, le portail unifié permettant à tous les usagers de la Ville et du Grand Besançon d'accéder en ligne à une quinzaine de prestations personnelles et de formalités ; Mémoi-revive, le site qui rassemble les ressources numérisées des archives, de la bibliothèque et des cinq musées de la Ville ; AutoCité et son dispositif de réservation sur internet et bien sûr Neoclyde, le data-center de nouvelle génération. Inauguré au printemps dernier, cet équipement propose une offre de stockage externalisé à ses clients, qui profitent d'une rapidité d'accès apportée par une connectivité Très haut débit et d'une sécurité maximale pour leurs données. Pour l'agglomération, ce data-center est un enjeu important pour l'aménagement du territoire et l'idée de territoire intelligent : avant Neoclyde, il était nécessaire de passer par des data-centers installés loin, à Paris ou même à l'étranger.

Pour tout savoir sur l'attribution des 5@ 2013 : www.villes-internet.net/

CITADELLE

Après le lancement de son nouveau site Internet en octobre dernier, la Citadelle vient de mettre en ligne une version mobile à l'adresse <http://m.citadelle.com>.

Le mobinaute y trouvera une présentation allégée du site touristique et de ses musées, le détail des événements et actualités ainsi que les informations pratiques nécessaires à la préparation de sa visite, le tout dans un environnement de navigation agréable et fluide.

PARKINGS VIOTTE

L'avancement des travaux d'aménagement du pôle d'échanges multimodal Viotte va entraîner une réorganisation du stationnement au niveau de la gare. Le parking sud étant fermé à compter du 2 avril, le stationnement se fera dès le 25 mars sur le nouveau parking nord, accessible depuis la rue de Vesoul.

Infos : parking Besançon Viotte - Effia, 03 81 80 32 62.

TRIPLE CERTIFICATION

Depuis 12 ans, les certifications s'accumulent pour le département Eau et Assainissement : qualité (ISO 9001) en 2001, Environnement (14001) en 2006, Sécurité (OHSAS 18001) en 2009. Une triple distinction confortée par l'organisme AFAQ AFNOR qui, depuis décembre 2012 et pour un cycle de 3 ans, audite l'intégralité du cycle urbain de l'eau. Un réel motif de satisfaction et de fierté pour les agents municipaux concernés.

ENQUÊTE PUBLIQUE

Jusqu'au 20 mars inclus, la demande présentée par la Ville en vue d'obtenir l'autorisation d'exploiter une nouvelle chaufferie à Biomasse/gaz à Planoise, fait l'objet d'une enquête publique. Conformément au code de l'Environnement, le dossier soumis à enquête comporte une étude d'impact, une étude de danger ainsi que leurs résumés non techniques et un avis de l'autorité environnementale. Du lundi au vendredi de 8 h 30 à 12 h et de 13 h 30 à 17 h 30, le public pourra prendre connaissance du dossier en mairie (direction de l'Urbanisme – 2, rue Mégevand) et formuler des observations éventuelles sur un registre ouvert à cet effet. Par ailleurs, Jean-Claude Lassout, commissaire-enquêteur désigné par le président du Tribunal administratif, se tiendra à la disposition du public à la mairie (entrée B, 3^e niveau) le jeudi 14 et mercredi 20 mars de 14 h à 17 h.

Devenir « consomm'acteurs » !

MOBILISATION. La sobriété et l'efficacité énergétiques sont cette année au cœur de la Semaine nationale du Développement durable du 1^{er} au 7 avril.

C'est par une projection débat consacrée au réchauffement climatique que s'ouvre au petit Kursaal le 2 avril à 20 h cette semaine de mobilisation en faveur du « Consommer moins, consommer mieux ».

Coordonnée par la Ville, fédérant l'ensemble des acteurs institutionnels, associatifs et privés, la manifestation se déroule sur plusieurs jours et en différents lieux avec un programme dense d'animations et d'ateliers pratiques. Consommation, commerce équitable, déchets, tri sélectif, traitement de l'eau, qualité de l'air, mobilité douce, les grandes problématiques et les comportements éco responsables sont présentés de façon ludique et distrayante, notamment aux Haras Nationaux où une partie des boxes à chevaux sera pour l'occasion convertie en stands thématiques. C'est là que le samedi 6, enfants et parents sont attendus pour un après-midi jeux et découverte avec entre autres, spectacle de marionnettes, balades en calèche et atelier culinaire. La Radio mobile des Francas donnera la parole aux participants pour recueillir avis et témoignages sur le développement durable. Avant cela, le jeudi 4, visitez la station d'épuration de Port-Douvot en mode portes ouvertes de 8 h à 17 h pour les scolaires, et de 17 h à 19 h pour le grand public.

Découvrez l'intégralité du programme dans le supplément **Sortir**.



Fenêtre sur Besançon

CONCOURS.

Comme les années précédentes, la direction de la Communication de la Ville propose un concours photo ouvert à tous, dont les plus beaux clichés retenus par un jury illustreront le calendrier 2014 de la Ville. Après « Besançon grandeur nature », « L'art de vivre à Besançon », « Couleurs », « L'eau dans la ville » et « Moi dans ma ville », le thème retenu cette année est « Fenêtre sur Besançon ». Entrebâillée ou largement ouverte, discrète ou en pleine lumière, chargée d'histoire ou moderne, la fenêtre, tout comme le hublot, l'œil de bœuf, l'embrasure, l'échauguette et la lucarne, va immanquablement inspirer l'artiste amateur ou professionnel qui sommeille en vous.

Chaque candidat pourra déposer jusqu'à 20 photos maximum avant le 30 septembre prochain à minuit dans la rubrique « concours calendrier 2013 » de la photothèque en ligne sur le site www.besancon.fr. Après sélection du jury, 16 lauréats seront récompensés par un bon d'achat de 150 € à valoir dans un magasin spécialisé de la place.

RETRAITE

Des retraités ont décidé de partager leurs vécus différents, d'apporter leurs témoignages pour aider à mieux aborder le passage à la retraite. Des moments de rencontres dans la convivialité, en petits groupes, proposés aux futurs et nouveaux retraités, sont ainsi organisés trimestriellement à la Maison des Seniors (8, rue Pasteur) avec le concours de la caisse de retraite complémentaire AG2R la Mondiale. Prochaine séance le samedi 16 mars de 9 h 30 à 11 h 30.

Renseignements complémentaires : Maison des Seniors au 03 81 41 22 04 ou Institut Régional du Vieillessement au 03 81 41 90 36.

PROXIM'CITÉ

Un mobinaute se promenant dans Besançon peut désormais faire un signalement à Proxim'Cité directement avec son smartphone, en joignant s'il le souhaite une photo ainsi que sa géolocalisation. Pour cela, il lui faut aller sur <http://m.besancon.fr> ou directement sur <http://m.besancon.fr/page/proximcite>. Automatiquement géolocalisé, il pourra alors décrire le problème, le photographier et envoyer le tout instantanément à Proxim'Cité. En plus du n° vert 0800 25 3000 et du formulaire en ligne sur www.besancon.fr/proximcite, voilà un nouvel atout pour la cellule de proximité à l'écoute des Bisontins qui vient d'enregistrer le 30 janvier la 50 000^e demande d'intervention. Que de chemin parcouru depuis la création du service en 2001 !

JEAN-NOËL FLEURY



Depuis le 21 janvier dernier, le Conseil Municipal compte un nouveau membre. Suite à la démission d'Eric Alauzet, dont l'élection comme député du Doubs a été entérinée par le Conseil Constitutionnel, Jean-Noël Fleury (41 ans), suivant sur la liste, a rejoint la majorité en place sous les couleurs de la Société civile. Conseiller municipal délégué, il aura la charge du Commerce de proximité dans les quartiers.

L'actualité du Tram



↑ L'ATELIER D'ESSAIS DE CFD À BAGNÈRES-DE-BIGORRE ABRITE DEUX RAMES NANTAISES BLANCHES ET UNE BISONTINE BLEUE TURQUOISE, CELLE DES FRÈRES LUMIÈRE.

En attendant « Victor Hugo »

De la réception des caisses en alu produites à Saragosse dans le centre de développement des Tramways de CAF (Construcciones y Auxiliar de Ferrocarriles), soit deux de tête de 7,50 m chacune et une intermédiaire de 9 m pour un ensemble articulé de 24 m de long, au montage terminal d'une rame, « cela représente environ deux mois et demi de travail pour une cinquantaine de personnels mais pas forcément tous en même temps », révèle Vincente Alzagaray, directeur du site CFD (anciennement Soulé) de Bagnères-de-Bigorre, filiale à 100 % depuis 2010 du groupe espagnol et de ses 7 500 salariés. Livrées quasi dépouillées, les caisses (ou chaudrons) sont alors progressivement et minutieusement habillées de plusieurs km de câbles produits sur place, d'armoires électriques, de revêtements, d'éléments d'alimentation, de confort, d'isolation et de sécurité. Une fois les bogies (en provenance de Beasain, la maison mère de



Besançon en... Bigorre

Dans chacune des rames bisontines montées à Bagnères-de-Bigorre, on trouve du matériel made in la capitale comtoise. Ainsi Transdev Besançon Mobilité a fourni des caméras et du matériel d'enregistrement, des écrans d'information pour les voyageurs, sans oublier un écran d'aide à l'exploitation par cabine conducteur. Le système billettique, lui, est conçu conjointement par Vix Technology à Temis et Parkéon à Planoise.

CAF) et les moteurs (fournis par le groupe autrichien TraktionsSysteme Austria) installés, la rame rejoint l'atelier adjacent et flamant neuf (101 x 25 m) pour y subir toute une batterie d'essais techniques et un peu de roulage sur plusieurs dizaines de mètres. C'est là, au cœur d'un site industriel de quelque 45 000 m², qui a été dévoilée, majestueuse dans sa livrée bleue turquoise la future rame bisontine n° 2, baptisée « Auguste et Louis Lumière ». Les inventeurs du cinématographe ne seront cependant pas les premiers à rejoindre le centre de maintenance de la capitale comtoise puisque la rame n° 1, portant fièrement le patronyme de « Victor Hugo », les aura précédés le 6 juin en provenance directe de Saragosse. Ensuite « Vauban », « Colette » et les 15 autres, toutes assemblées en France sur les bords de l'Adour, sortiront successivement (comme le Tramway nantais) des ateliers rénovés de CFD jusqu'en mars 2014.

UNE PLANTATION
NEIGEUSE QUI EN APPELLE
1 200 AUTRES DANS DE
BIEN MEILLEURES
CONDITIONS. →



Le Tram passe au vert

Enfin le premier arbre replanté sur le parcours du Tram aura été une aubépine, du latin *alba* (blanche) et *spina* (épine), parfois appelée également cenellier ou épine blanche. Appartenant à la famille des Rosacées, cet arbre de taille modeste (6 à 7 m de haut pour 4 m de large) produit en fin de printemps des grappes de fleurs blanches qui se développent ensuite en fruits rouges-oranges appréciés des mammifères et des oiseaux. Cette plantation qui ouvre la voie à des centaines d'autres (noisetiers, cerisiers, tulipiers, érables, tilleuls, chênes, platanes, Sophora du Japon...) programmées jusqu'au printemps 2014, a eu pour cadre

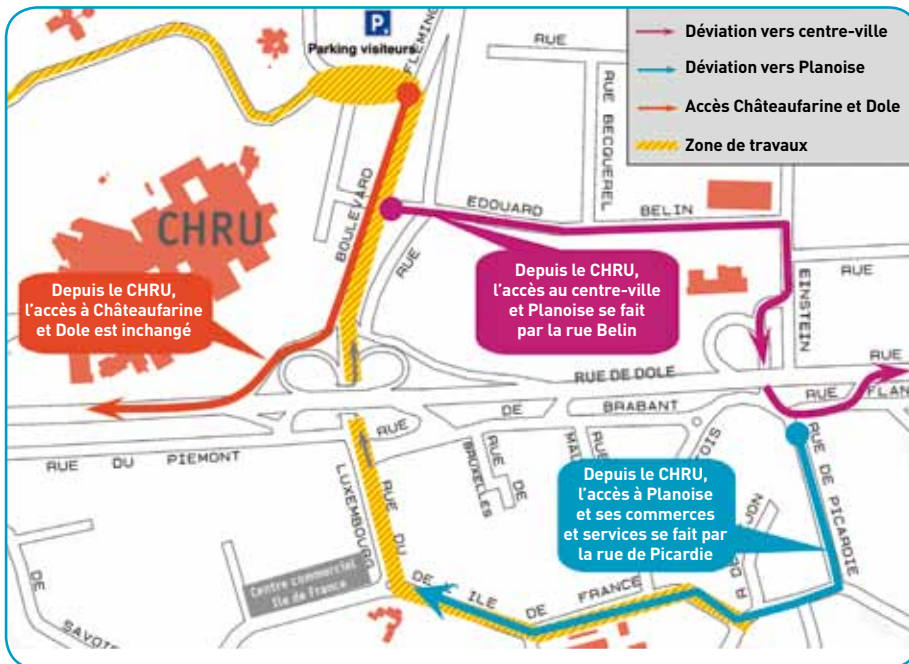
la rue des Cras entre les rues des Lilas et des Jeannettes, mardi 5 février. Entouré d'une quarantaine d'enfants de l'école Jean-Zay, Jean-Louis Fousseret, entre deux bourrasques, a donné les premiers coups de pelle. Plantation neigeuse, plantations nombreuses, pourrait-on dire puisque, au total, ce sont 1 200 arbres qui viendront se substituer aux 600 condamnés par le chantier du Tram. Arbres d'alignement et d'accompagnement comme dans la rue des Cras, massifs arbustifs et plantés, talus végétalisés ou encore plateforme végétale enherbée : assurément le Tram passe au vert.



← INTÉRESSÉE PAR LE TRAM BISONNIN, MARIE-JOSÉE ROIG, MAIRE D'AVIGNON, N'A PAS HÉSITÉ À VENIR EN PARLER AVEC JEAN-LOUIS FOUSSERET.

Suivez le guide !

Le type de Tram choisi par le Grand Besançon suscite la curiosité et l'intérêt de la part d'autres villes françaises ou étrangères. Après Angers (pour une 2^e ligne), Amiens, Avignon, Annemasse et, prochainement, les édiles suédois de Lund, le chantier n'en finit pas d'accueillir des élus ou des techniciens venus découvrir *de visu* le modèle bisontin.



Portrait : Léonel de Moustier

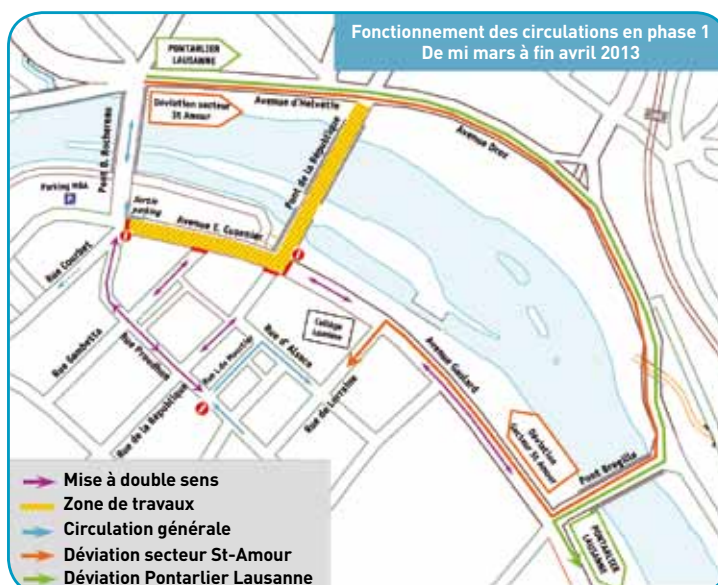
Pour intégrer un peu plus encore le tramway dans son environnement bisontin et franc-comtois, le Grand Besançon a choisi de baptiser chacune des 19 rames du nom d'un personnage ayant marqué l'histoire régionale, voire nationale et internationale. Ce mois-ci : Léonel de Moustier.

Issue de la noblesse franc-comtoise, le marquis Alfred, Ghislain, Marie, René, Léonel de Moustier, né à Paris le 7 avril 1882, a marché dès 1910 dans les pas de son père René, député du Doubs et président du Conseil général. Elu conseiller du canton de Clerval, il contribuera en particulier à la création du syndicat d'élevage du cheval comtois et occupera le poste de directeur des charbonnages. Revenu de la Grande Guerre avec la Légion d'Honneur et la Croix de Guerre, il poursuivra son ascension en politique en devenant député en 1928 sous l'étiquette de l'Union républicaine démocrate. Réélu jusqu'en 1939, il succédera également en 1935 à son père à la tête du Département. Engagé dans une unité combattante malgré son âge (57 ans), il fera partie peu après l'armistice du 22 juin 1940 des 80 parlementaires qui refuseront de voter les pleins pouvoirs à Pétain qu'il n'hésitait pas à qualifier publiquement de « traître ». Entré dans la résistance, il abritera dans son domaine de Bournel des aviateurs britanniques, des réfractaires au STO (Service du travail obligatoire) ou des résistants évadés. Arrêté par la Gestapo le 23 août 1943 et incarcéré à la Butte puis à Compiègne, il sera expédié en juin 1944 dans le camp de concentration de Neuengamme où il décédera d'épuisement le 8 mars 1945, moins d'un mois avant la libération des lieux par les Anglais. Inhumé à Bournel, Léonel de Moustier a été fait Compagnon de la Libération par le Général de Gaulle.

Circulation : la nouvelle donne

Le chantier du Tram progresse en permanence avec pour conséquences inévitables chaque semaine ou presque des modifications de circulation. Ainsi jusqu'à fin avril, la réalisation de l'aménagement du carrefour sous la rue de Dole va contraindre les automobilistes en provenance du CHRU ou des Tilleroyes à passer par les rues Belin, Einstein et de Picardie pour rallier le centre-ville ou accéder à Planoise. En revanche, pour ceux qui se dirigent vers Châteaufarine, la bretelle d'accès à la rue de Dole reste ouverte. Enfin, sous l'échangeur, pendant la durée des travaux, la circulation se fera uniquement dans le sens Planoise – CHRU.

Sur la deuxième partie du tracé, entre la mi-mars et la fin avril, le gros des difficultés se concentrera sur la partie de l'avenue Cusenier, entre le pont Denfert-Rochereau et le pont de la République, qui sera entièrement fermée à la circulation. Transformées temporairement en impasses, les rues Gambetta et de la République seront mises en double sens tout comme la rue Proudhon (jusqu'à la rue Léonel de Moustier, et l'avenue Gaulard entre les ponts de la République et de Bregille. Au terme des six semaines de travaux prévues, la réouverture du pont de la République, fermé depuis le 3 mai 2012, contribuera sérieusement à simplifier les déplacements.





En deux temps...

Enfin, tout est allé très vite. Avec un peu d'avance sur le calendrier initial et en deux temps, mardi 19 et jeudi 21 février, les éléments constitutifs du nouveau pont Battant ont été assemblés. Rôdés à ce type d'exercice souvent spectaculaire, les personnels de Bouygues TP et Victor Buyck Steel Construction ont fait étalage de leur efficacité avec l'appui indispensable d'une grue de 700 tonnes installée d'abord sur les premiers éléments de l'ouvrage posés en décembre puis au bout de la Grande-rue. Compris entre 38 et 97 tonnes, les différents colis, acheminés par convois exceptionnels depuis la Belgique, ont été déposés les uns après les autres par voie aérienne. Un travail de haute voltige qui a de nouveau fait les délices d'une foule nombreuse de curieux, armés souvent d'un téléphone ou d'un appareil photo. Plus large de 7 m que son prédécesseur, le pont sera accessible aux piétons à partir de juin après trois bons mois de soudure, bétonnage, pose des rails, passage des nouveaux réseaux, reprise de terrassements...



↑ SPECTACULAIRE, UNIQUE, EXCEPTIONNEL ET... IMMORTALISÉ.

GRUPE UMP ET APPARENTÉS



Budget 2013 : une ville chère et asphyxiée

Pas d'augmentation des taux de la fiscalité pour les ménages peut-être mais ils sont tellement hauts qu'il faudrait se donner les moyens de les baisser. Sans parler de la charge pour les entreprises des impôts d'agglomération (VT et CFE) fragilisant une économie commerciale et touristique déjà gênée par le tram. La Cour des Comptes a récemment dénoncé le niveau de la fiscalité locale. Il faudra changer de politique dans la durée.

Des incertitudes sur le développement économique : accueil LGV mal maîtrisé, Citadelle qui perd son directeur, faute des moyens de l'ambition, deux enjeux mal exploités.

Des investissements limités par le coût induit du tram : 1/3 du plan pluriannuel d'investissements sur 5 ans tandis que les surcoûts des travaux du Musée des Beaux-Arts et de la Maison Victor Hugo ne simplifient pas les choix budgétaires avec des baisses dans les tranches annuelles de restauration du patrimoine de la Ville.

Pas très satisfaisant ce budget et des inquiétudes devant la baisse sans précédents des dotations de l'Etat : 1,5 milliards par an pendant 3 ans avec 2 milliards de dépenses supplémentaires transférées en 2014.

On souhaiterait mieux...

Dr Pascal BONNET

Conseiller Municipal UMP et Apparentés
Délégué communautaire



Les commerçants vous disent merci !

Au dernier Conseil municipal, j'ai voulu alerter le Maire quant au désastre causé aux commerces du centre-ville, impactés par les travaux du tram.

Resté sourd, tout à sa joie juvénile d'annoncer la livraison de son jouet low-cost, 6 mois plus tôt... Mais aujourd'hui la seule accélération, c'est celle d'une friche urbaine en plein cœur de ville. Son héritage high-cost !

Pour appuyer le constat de ruine, j'ai annoncé en primeur les résultats de la CCI avec près de 200 emplois perdus sur la seule année 2012 !!!

Le Maire a élevé le débat : « Faux », me dit-il !

Toujours dans un déni total, sa réponse reste : « seule la crise est responsable de ce massacre. »

Seulement, la CCI confirme hélas la perte des 200 emplois ! J'en dénombre pour ma part plus de 600 au total que j'explique sur mon blog.

Mais le Maire persiste et conteste les faits. Folie que voilà de rester ainsi aveugle !

Il préfère faire l'autruche, mais ce sont les emplois de la Boucle qu'il enterre à coup de pelleuse de chantier. Au Besançon-Beyrouth des travaux de 2011-2012, il nous promet maintenant la Boucle-Srebrenica de 2013-2014.

Michel OMOURI

Conseiller Municipal UMP et Apparentés
Délégué communautaire



Tél. : 03 81 61 51 15 - Fax : 03 81 87 80 71. Courriel : ump.groupe@besancon.fr

GRUPE UDI



Fêtes, cœur de ville et rayonnement : un bilan contrasté

- Illuminations et marché de Noël réussis,
- Brillante prestation de l'orchestre Victor Hugo avec son concert du nouvel an,
- Vœux de bonne année à tous les citoyens qui en avaient bien besoin,

Mais aussi... :

- Un cœur de ville complètement désemparé par des travaux qui semblent être ceux de la construction d'un métro,
- Une communication du maire au-delà du raisonnable en vue des prochaines élections municipales,
- Des dépenses excessives en matière de locaux administratifs,
- Une erreur de jugement lourde de conséquence pour la restauration scolaire,
- Des liens toujours aussi difficiles avec les entreprises trop ponctionnées,
- Des carences dans l'installation d'établissements industriels...

Le cœur de ville est en danger ; il est à ranimer, vivifier.

Il est maintenant encore possible en 2013 de redresser la barre pour rendre à Besançon un rôle prééminent.

Nul doute qu'avec l'appui de toutes les forces politiques coopérant en synergie et non en chicaneries stériles, le rayonnement de Besançon est encore possible.



Monique ROPERS

Conseillère UDI

Tél. : 03 81 61 59 34. Courriel : monique.ropers@besancon.fr

GRUPE MODEM



Favoriser la démocratie locale

Dans son dernier rapport la Cour des Comptes exige des collectivités territoriales plusieurs milliards d'économie. Le programme du candidat HOLLANDE prévoyait d'imposer le non cumul des mandats. Ne peut-on pas, au plan local, diminuer le cumul des fonctions et des indemnités correspondantes au lieu de remplacer chaque poste dès que l'occasion se présente ? Ce cumul nuit au bon exercice de la démocratie. Il réduit la place des plus jeunes. Il discrédite les élus qui donnent l'impression d'exercer un métier, entraînant le désintérêt des citoyens, donc l'abstention et la montée des extrêmes. Tous les partis politiques se mobilisent en vue des échéances électorales de 2014, notamment les municipales. Qu'ils s'engagent dès maintenant sur la question du cumul des mandats et délégations, source d'absentéisme et d'inefficacité !



Odile FAIVRE-PETITJEAN

Conseillère municipale MoDem

Tél. : 03 81 87 82 87 - Fax : 03 81 87 82 88. Courriel : modem.groupe@besancon.fr

GROUPE EUROPE-ÉCOLOGIE-LES VERTS



Transition énergétique

Dans la perspective de lutte contre les changements climatiques, l'Europe, l'Etat français, des collectivités dont Besançon se sont engagées à l'échéance 2020 à réduire de 20% les émissions de gaz à effet de serre, ainsi que la consommation d'énergie, et produire 23% de cette énergie au moyen d'énergies renouvelables.

Autant le dire tout de suite, si l'on continue sur les tendances actuelles, nous n'y arriverons pas. Le Grenelle de l'Environnement a lancé des pistes, mais peu se sont concrétisées. Voici donc venir une deuxième chance, le débat sur la transition énergétique qui va commencer ce mois-ci. Quels moyens se donner pour réduire notre consommation d'énergie, comment inciter et aider de façon efficace la rénovation des logements et des autres bâtiments ? De quelles énergies renouvelables dispose-t-on à court terme ? A quel rythme peut-on et doit-on les développer ?

Le danger de l'exploitation des gaz de schistes se précise de jour en jour, y compris dans le Jura. Doit-on sacrifier notre environnement pour diminuer notre déficit commercial ?

La demande d'électricité est croissante, ne serait-il pas temps d'interdire le chauffage électrique ? Est-ce que le monopole de la distribution d'électricité est compatible avec le développement des énergies renouvelables ?

Pour débattre de tout cela, des forums seront organisés. Ainsi une rencontre-débat sur la transition énergétique sera organisée le 16 mars 2013 à 9 h à Morre.



Benoît CYPRIANI

Adjoint au développement durable et à la maîtrise de l'énergie
Groupe Europe-Écologie Les Verts

Tél. 03 81 61 52 30 - Fax 03 81 61 52 51.
Courriel : les-verts.groupe@besancon.fr

GROUPE SOCIALISTE ET RÉPUBLICAIN



Préparer l'avenir des petits Bisontins

Près de 8 700 petits Bisontins fréquentent nos 69 écoles. C'est une lourde responsabilité et la qualité des conditions d'accueil de tous les enfants est une de nos priorités. Nous y consacrons plus de 20 millions d'euros chaque année.

Convaincus de l'intérêt des meilleures conditions d'apprentissage comme facteur de la réussite de tous, nous sommes favorables à la réforme des rythmes scolaires conduite par le Ministre de l'Éducation nationale Vincent Peillon pour placer l'enfant au cœur des politiques publiques de l'éducation.

Nous nous sommes engagés dans ce projet d'ampleur en débutant par une large concertation avec les personnels de l'éducation nationale, l'ensemble des acteurs de la communauté éducative et les parents.

Le rôle des collectivités locales n'est pas de piloter les horaires obligatoires et les contenus d'enseignement qui relèvent de l'État. Pour la Ville, il s'agit de réfléchir à l'aménagement des temps périscolaires, compétences municipales : temps du matin (garderies), du midi (restauration), du soir (études) et des accueils périscolaires. Les familles nous confient leurs enfants et nous leur proposerons des appren-

tissages, des activités qui participent de l'éducation, de la socialisation et de l'ouverture au monde de l'enfant.

Nous avons déjà effectué de nombreuses rencontres constructives avec les enseignants, les directeurs d'école, les associations complémentaires à l'école, sportives, culturelles et de loisirs, les agents municipaux et naturellement les représentants des parents d'élèves.

Le travail partenarial n'est pas une nouveauté à Besançon. La mobilisation de tous a toujours été la règle, a fortiori lorsque la réussite des enfants est en jeu.

Faire toujours mieux, le meilleur pour le plus grand nombre, innover encore au service des élèves, de leur réussite et de leur épanouissement : tels sont les enjeux du travail en cours, en coulisse, pour que vos enfants puissent profiter de ces avancées prochainement.



Françoise FELLMANN

Adjointe au Maire déléguée à l'Éducation, la Petite enfance et la famille.

Tél. : 03 81 61 50 34 - Fax : 03 81 61 59 94.
Courriel : socialiste.groupe@besancon.fr

GROUPE COMMUNISTE



Dotations d'Etat aux collectivités : le changement n'est pas pour maintenant !

L'augmentation vertigineuse de la détresse sociale n'est pas sans conséquences sur les budgets des collectivités. Ce qui nous révolte, ce n'est pas seulement la dégradation sans précédent des conditions de vie des gens, dans un pays qui n'a jamais eu autant de richesses, mais c'est aussi le sentiment que les collectivités sont abandonnées à leur triste sort par un Etat qui peine à retrouver tout le sens de la solidarité nationale et d'une décentralisation réussie. Les collectivités se trouvent prises en étau entre la baisse des recettes avec notamment la poursuite du gel des dotations de l'Etat pour 2013 après 2011 et 2012, leur recul programmé de 2,25 milliards d'euros en 2014 - 2015 avec des marges de manœuvres fiscales réduites, ainsi qu'une augmentation inévitable des dépenses due à la participation des collectivités aux réformes qui sont essentielles.

C'est pourquoi, les élu-es communistes souhaitent attirer l'attention du gouvernement et des parlementaires sur les conséquences

du gel de ces dotations et sur l'annonce de diminution pour 2014 et 2015 de 750 millions d'euros par an. Ces mesures risquent d'imposer l'arrêt d'un certain nombre de projet locaux et de compromettre la délivrance de services et d'obliger les collectivités à augmenter leurs impôts.

C'est pourquoi nous demandons :

- l'annulation des baisses de dotation pour 2014 et 2015,
- la prise en compte de l'augmentation de l'inflation des 3 dernières années pour la dotation de 2014
- et le financement pérenne de toutes décisions de transfert de compétences, en premier lieu celles concernant les évolutions des rythmes scolaires.



Christophe LIME

Adjoint au maire
Groupe communiste

Courriel : communiste.groupe@besancon.fr

Brocante de Printemps MICROPOLIS MARCHÉ DES EXPOSITIONS DE BESANÇON

EXPOSITION "L'École au temps de Jules Ferry"

Samedi 09 & Dimanche 10 mars 2013 de 9h à 18h

GRAND RESTAURANT **200 EXPOSANTS SUR 9 500 m²**

Menu de Printemps "Cuisines de Grenouilles"

Restauration - Bar
Parking gratuit
Entrée 2,50 € (gratuit jusqu'à 16 ans)

03 81 41 08 09
www.micropolis.fr



Institution **Notre-Dame Saint-Jean**

PORTES OUVERTES

samedi 16 mars 2013 de 8h30 à 12h30

DANS TOUS NOS ÉTABLISSEMENTS
ÉCOLE NOTRE-DAME • ÉCOLE SAINT-BERNARD
COLLÈGE NOTRE-DAME • LYCÉE SAINT-JEAN
POST BAC SAINT-JEAN

Dès 2 ans... jusqu'à Bac+3 !

www.notredamesaintjean.com



Chocolats de Pâques à croquer!

Durant la semaine de Pâques
Magasin ouvert de 9h à 19h du lundi au samedi.



Le Criollo
Chocolatier artisanale

Vente en ligne sur www.lecriollo.com
ZI de Besançon Thise - 25220 Chalezeule - Tél 03 81 40 07 23
Ouvert du lundi au samedi de 10h à 19h



← QUAND ORIGINALITÉ SE CONJUGUE AVEC GÉNÉROSITÉ À L'INITIATIVE DE CHRISTOPHE FORNES.

BATTANT

Un pont pour un puits

Nombreux sont les Bisontins qui ont dû trouver dans leurs chaussons de Noël un dessous de plat ou un tapis de souris... mais réalisés en pierre, dans un morceau du défunt pont Battant ? Grâce à Christophe Fornes, 700 disques avaient fin janvier trouvé preneurs. « *J'ai souhaité au départ acquérir des carottes de forage pour la famille et les amis afin de garder un petit souvenir de ce pont emblématique de Besançon. Rapidement, l'idée de les vendre et de réinjecter les fonds pour permettre la construction d'un puits au Burkina Faso, à Keindsom, où j'avais déjà aidé l'alliance missionnaire, m'a semblé une évidence.* ». L'association « Un pont pour un puits » voit le jour tandis que Christophe Fornes prospecte les marbriers de la région : c'est l'entreprise Vitali, en Haute-Saône qui accepte de relever le défi et de découper les carottes de forage, parfois décevantes car criblées d'acier et donc inexploitable. Assailli

de demandes mais heureusement accompagné par son épouse Sylvette, Christophe Fornes fait appel à une secrétaire trésorière et deux aides. « *Quand nous récupérons les rondelles, il faut encore les poncer, les vernir à la liqueur de pierre, apposer une rondelle protectrice en liège et les estampiller* ». Quatre magasins bénévoles (Doubs Direct, la librairie l'Excèdre, la mercerie Gauthier et la Missive) proposeront courant avril la vente de la dernière série de disques (de 14 cm de diamètre) pour un tarif de 25 €. « *Les Burkinabés pourront forer ce puits, sans doute dès cet été. Environ 5 000 euros de bénéfices ont été dégagés début février mais il en faudra davantage pour financer totalement la pompe immergée, les accessoires, les conduites* ».

En savoir plus : <http://unpontpourunpuits.blogspot.fr>

SAINT-CLAUDE

Bienvenue au Physik'Hall

En janvier, l'équipe du plus ancien centre de fitness de Besançon passait la main à trois jeunes associés. Coup de jeune à l'ex Notilus rebaptisé Physik'Hall. Si le relooking extrême n'est pas tout à fait achevé, pas d'interruption des cours pour autant. Rénovées, les salles de cardiotraining et de cours collectifs, remplacés les matériels lumière et son : les locaux de la rue Nicolas Bruand reprennent vie. A suivre, la réfection des différents espaces dans un style tendance pour mieux redynamiser l'établissement et l'ambiance. Mais pour Gilles Latouche, Sara Bayvet et Cyril Ducret, co-gérants, les nouveautés sont dans le contenu comme dans le contenant ! L'équipe d'encadrement, diplômée, propose en effet de nouvelles disciplines comme la



← ACCUEIL SOURIANT ET INSTALLATIONS RÉNOVÉES ATTENDENT LES FUTURS VISITEURS.

zumba ou les concepts Les Mills, dont le sh'bam qui se pratique aux rythmes des musiques actuelles. Le sport indoor pour se détendre, se muscler, s'affiner, brûler les calories ou juste s'entretenir et s'amuser, ici les formules sont à la carte, à la séance ou en abonnement choisi. Dans un esprit professionnel mais fun, le Physik'Hall offre vestiaires séparés, zones de relaxation avec hammam et sauna à discrétion, et question

convivialité, une soirée salsa mensuelle et plein d'autres projets sont en préparation.

Contact : Physik'Hall
33 rue Nicolas Bruand - 03 81 88 28 26
ou contact@physikhall.fr
ou www.physikhall.fr
Ouvert en semaine de 9 h à 21 h 30,
le samedi de 9 h à 17 h
et le dimanche de 9 h à 12 h 30

Car dans les 2013 n a q u a r t i e r s v a l

La suite des carnavaux

Aux portes du printemps, et avant le grand carnaval de la Ville organisé par le Comité des fêtes les 6 et 7 avril, se succèdent les quatre derniers carnavaux de quartier : **Cras-Chaprais**, **Palente-Orchamps**, **Grette-Butte** et **Montrapon - Fontaine-Écu**.



L'originalité aux **Cras-Chaprais** est que le défilé se fait pendant le temps scolaire, en collaboration avec l'école Paul Bert. Vendredi 8 mars de 14 h à 17 h, enfants et accompagnateurs se retrouveront au sein de l'établissement pour une déambulation puis un goûter. L'ASEP laisse carte blanche pour les déguisements et joue l'effet de surprise pour les animations (03 81 80 66 83).

Samedi 16 mars, l'association Arc-en-Ciel et la Ludothèque des Francas attendront à 14 h 30 les enfants et parents de **Palente-Orchamps** pour un après-midi de jeux avec clowns, et de musique avec la Fanfare de l'Echo de la Loue (03 81 53 42 36).

La Maison de **quartier Grette - Butte** organise, elle, samedi 23 mars à 14 h un cortège costumé dans la Cité Brulard et un spectacle baptisé *Contes et Légendes* donné par les enfants de l'accueil de Loisirs (03 81 87 82 40).

Quant au carnaval de **Montrapon - Fontaine Ecu**, il battra aux rythmes de la batucada samedi 6 avril à partir de 15 h pour la répétition générale. Tous les habitants sont invités par la Maison de quartier à participer activement à la préparation de la fête. Des ateliers danse, fanfare, confection de masques... sont ainsi proposés dès les samedis 16, 23 et 30 mars de 14 h à 18 h. Les habitants feront donc eux-mêmes le show, sous l'œil de la mascotte locale, au cœur du défilé dont le départ est fixé à 16h place de Coubertin (03 81 87 82 80).

Enfin, ce même week-end des 6 et 7 avril, le Comité des fêtes de la Ville déroulera son traditionnel carnaval annuel (programme dans le BVV d'avril).



↑ CHAPRAIS (CI-DESSUS) OU MONTRAPON, DES JOURNÉES DE FÊTE QUI MOBILISENT PETITS ET GRANDS.

**Informations : Coordination
jeunesse & Inter'âges 03 81 87 80 23**



AUJOURD'HUI IMAGE VIRTUELLE ET DEMAIN (OCTOBRE) CHAUFFERIE-BOIS PERFORMANTE. ↑

MONTRAPON

Et de six !

En 2013, Besançon comptera une chaufferie bois supplémentaire. Après celle des Grandes Baraques à Chailluz et les quatre plus petites qui alimentent les groupes scolaires Fontaine-Écu, Brossollette, Viotte et Vieilles Perrières, une nouvelle chaufferie-bois est actuellement en construction. Abrisée dans un bâtiment de 220 m² édifié sur le parking de la piscine Mallarmé le long de l'avenue Léo Lagrange, la dernière née d'une puissance de 950 kW entrera normalement en service courant octobre après 9 mois de travaux. Grâce à elle et à son réseau de chaleur, 90 % des besoins en chauffage (soit 3 100 MWh) des bâtiments raccordés - piscine, palais des sports, direction municipale des sports, école Kergomard - seront ainsi couverts. Diminution des émissions de gaz à effet de serre (800 tonnes de CO₂ en moins) et des

charges de fonctionnement (30 % par an), filtration des fumées, soutien au développement de la filière bois... : les avantages liés au recours à une énergie renouvelable (1 300 tonnes de plaquettes forestières locales à l'année) sont importants. Intégrée dans son nouvel environnement avec 3 façades végétalisées et 1 bois, la chaufferie et sa cheminée de 20 m de haut dont 12 hors toit, nécessite un investissement total de 1,5 M€ TTC partagé conjointement par la Ville (850 000 €) et l'Agence de l'Environnement et de la Maîtrise de l'énergie (650 000 €) dans le cadre du dispositif « Fonds Chaleur ».

À souligner que la construction de l'ensemble entraînera la disparition de 8 arbres compensée par de nouvelles plantations côté nord de la piscine, ainsi que quelques places de parking.

CCH

Planoise / Châteaufarine / Hauts du Chazal

Le Conseil consultatif d'habitants organise son Forum de quartier, assemblée plénière ouverte aux habitants, le vendredi 8 mars à 20 h au Centre Nelson Mandela - 13, avenue de l'Île-de-France. Les membres du CCH invitent les habitants à venir les rencontrer ce soir-là afin d'échanger sur des idées d'amélioration de la vie dans le quartier.



Permanences des élus en mars

Palente : adjointe au maire Valérie Hincelin. Permanence le mercredi 6 de 18 h à 19 h 30 au Logements-foyer, rue des Lilas.

Grette-Butte : conseillère municipale déléguée Annie Ménétrier. Permanence mardi 12 de 16 h à 18 h, Maison de quartier, 31 bis, rue Brulard.

Clairs-Soleils - Vareilles : adjoint au maire Abdel Ghezali. Permanence mercredi 13 de 17 h à 18 h 30, centre Martin Luther King, 67 E, rue de Chalezeule.

Montrapon - Fontaine-Écu : adjointe au maire Fanny Gerdil-Djaouat. Rencontre dans le quartier (rendez-vous devant les bâtiments de Chaillot) avec les habitants samedi 16 de 11 h à 12 h.

Battant : adjoint au maire Emmanuel Dumont. Permanence le mercredi 20 de 18 h à 20 h, Espace associatif et d'animation des Bains-Douches, 1, rue de l'École.

Renseignements au 03 81 41 53 72

CCH

Saint-Claude / Torcols / Chailluz

Jean Liévremont, président du Conseil consultatif d'habitants, tiendra une permanence en présence de Sylvie Wanlin, conseillère municipale déléguée au quartier, le samedi 30 mars de 10 h à 12 h à la Maison de quartier de Saint-Claude - 5, rue Jean Wyrsh.

LA GRETTE

Ouverture d'un centre de ressources



↑ UN LIEU DE RENCONTRES ET DE TRAVAIL QUI VA INTÉRESSER NOMBRE D'ASSOCIATIONS BISONTINES.

Un centre de ressources disposant d'une salle de réunion et d'un coin kitchenette est à la disposition de la vie associative bisontine, dans les locaux du Centre 1901, depuis quelques semaines et répond ainsi à une demande forte des associations qui n'ont parfois qu'une adresse sociale mais pas de locaux où travailler leur projet. Cet espace de 35 m² est disponible gratuitement sur simple réservation, en journée comme en soirée : les associations peuvent s'y réunir dans un cadre convivial tandis que des conseillers du Centre 1901 sont là si besoin pour répondre aux demandes et questions. Le fonds documentaire, en cours de constitution, met à disposition des informations

juridiques, techniques, sociales ainsi que des revues spécialisées à consulter sur place ou à emprunter tandis qu'un poste informatique avec accès internet est aussi en libre-service. Le centre de ressources propose également dans ses locaux les « Mardis curieux » (le 2^e mardi de chaque mois) : à la demi-journée ou à la journée, des temps de réflexion et d'échanges entre les associations leur permettent de débattre et de se découvrir. Un centre donc à la disposition des 1 500 associations que compte Besançon !

**Centre 1901 - 35, rue du Polygone.
Tél. 03 81 87 80 82.
Site : <http://besancon.fr/centre1901>**

CENTRE-VILLE

Office de Tourisme

Fermé trois mois pour cause de profonds travaux de rénovation, l'Office de Tourisme et des Congrès (2, place de la 1^{ère} Armée française) accueille à nouveau le public à partir du 4 mars. Rappelons toutefois que visiteurs et touristes peuvent continuer à s'adresser à la seconde antenne de l'OTC installée à l'Hôtel de Ville, place du Huit-Septembre.

CENTRE-VILLE

Aidants familiaux : spectacle...

Le service d'action sociale de la caisse de retraite complémentaire AG2R la Mondiale, en lien avec la Maison des Seniors du CCAS, organise un spectacle intitulé *Sur le fil* le mardi 30 avril de 14 h 30 à 16 h 30 au théâtre du petit Kursaal - 2, place du Théâtre. A travers le portrait de cinq aidants familiaux, l'artiste, Raphaëlle Saudinos, rend hommage aux personnes qui accompagnent une personne dépendante et ouvre le débat sur la place qu'elles occupent auprès de leurs proches, les difficultés auxquelles elles sont confrontées au quotidien. A l'issue du spectacle, les professionnels des différents services ou associations concernés par cette problématique apporteront des informations pratiques permettant de mieux vivre cet accompagnement. Pour participer à ce spectacle, il est nécessaire de s'inscrire à partir du 15 mars à la Maison des Seniors - 8, rue Pasteur.

... et formation

Dans le cadre du plan Alzheimer, la Maison des Seniors propose une formation entièrement gratuite d'une durée d'environ 14 heures pour les aidants familiaux de proches atteints de la maladie d'Alzheimer ou de troubles apparentés. Se déroulant dans une ambiance conviviale, elle offre la possibilité de rencontrer différents professionnels à l'écoute de vos interrogations, mais aussi de rencontrer et d'échanger avec d'autres familles. Elle permettra de mieux appréhender la maladie, de découvrir les dispositifs d'aides existants, de vous aider à prendre soin de la personne malade et de vous-même. La prochaine séance se tiendra à la Maison des Seniors le mardi 12 mars de 14 h à 16 h 30.

**Inscription et renseignements complémentaires :
Maison des Seniors au 03 81 41 22 04
du mardi au vendredi de 9 h 30 à 18 h.**

ARDIET
parquets

Stratifié lame large
Ep. 8 mm / Classe 32
à partir de

11,99 € TTC/m²
En stock

Révélateur
d'espace



www.jy-d.fr - Photo non contractuelle

Home Gallery - 1 rue Midol - BESANÇON
03 81 50 72 72 - www.parquets-ardiet.com

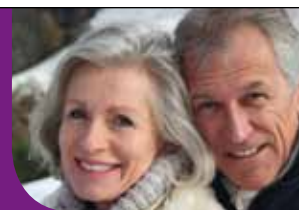
Pas intéressé(e)
par les rencontres
virtuelles ?

fidelio

privilégie la qualité des rencontres et met sur votre
chemin la personne JUSTE POUR VOUS !

2a Rue Isenbart 25000 Besançon - Tél. 03 81 48 95 34

Simple par SMS
envoyez votre réf coup de
06 34 67 08 94



Consultez toutes nos annonces sur www.fidelio-besancon.fr www.fidelioseniors-besancon.fr

32 ANS, NATURELLE, FEMININE, pleine de charme. Veut s'épanouir dans une vie de couple douce et complice besoin de faire des projets, de construire son « cocon » ! EMPLOYEE, cél. elle aime les loisirs de plein air, la cuisine, la lecture, les dîners tendres en tête... Des valeurs sûres, généreuse, sensible... Gaie, positive, ouverte à la vie. Confiante, elle vous imagine à long terme, stable, ouvert et responsable. **BV301**

39 ANS, UN COTE ESPIEGLE, humour et fantaisie, pleine de charme, rayonnante, spirituelle : elle a du peps ! EMPLOYEE Val. humaines et d'authenticité, avec naturel aime dialoguer, exprimer ses émotions, veut partager. Sport/détente, vie saine, campagne : rien de sophistiqué ! Souhaite harmonie dans le partage avec VS : Sécurisant, initiative, (ents Bvs). **BV302**

44 ANS, RADIEUSE, mince, élancée... classe, féminité, conjugue ts les styles. Sensible, douce, sentimentale, à l'écoute. Exprime avec conviction son besoin d'aimer dans la confiance et l'harmonie. PARA MEDICAL. Sep. UL, 1 ent. Cool, Zen recherche la sécurité affective. large panel d'intérêt; Eclectique, originale, sensible BELLE elle l'est aussi de l'intérieur. VS N° en rap pour une relation fluide et harmonieuse. **BV303**

47 ANS, ELLE A DU PEPs ! Dynamique, souriante, positive ... vivacité d'un regard vert, sincère, chaleur d'un sourire épanouissant : elle est pleine de charme ! EMPLOYEE div. Gds enf. Des val. morales, intelligente et sympathique : on la sent bien dans sa peau ! Loisirs d'une vie saine... Aime la nature. Plutôt battante, conviviale elle est aussi sentimentale. Envie de faire des projets à deux, aimer en confiance ! Vs : 49/57 ans, droit, communicatif, prestance. **BV304**

52 ANS, ESPIEGLE, des rires dans le regard, sourire craquant, très jolie brune, coquette. HOTESSE D'ACCUEIL, div., sans charges, prop. appart. Un cœur généreux, esprit de famille, courageuse, fidèle, sérieuse et droite. Ses goûts vont vers la convivialité, musique, balades/nature, sport en salle, soirées romantiques en tête à tête. Vs : âge en rap., valeurs morales et de cœur, prés. agréable. **BV305**

60 ANS, BELLE Femme, positive, épanouie, pleine de curiosité et de gaieté... Une « affective » tendre et sensible ! prof Lib. Un regard vert expressif et un sourire plein de chaleur. Une personnalité tolérante, curieuse, ouverte, dotée d'humour. Sport/détente, cinéophile centre d'intérêt varié, Ville/campagne. Sera partante pour ttes sortes de loisirs et appréciera le cocooning. Vs : âge en rap. Feeling, alchimie. **BV306**

65 ANS, SENTIMENTALE, naturelle et généreuse. Une femme anti conflit, positive, gaie. Retraitée, div. et prop. Aime les balades, brocantes... partager les petits bonheurs de la vie. Généreuse, a Beaucoup à offrir et imagine une relation basée sur le respect mutuel avec un monsieur 65/75 ans respectueux tout en prenant le temps de se connaître. **BV307**

24 ANS Acteur de sa vie, il va au bout de ses projets ! Des ambitions saines, des propos ponctués d'humour et de sensibilité CURSUSUNIVERST., cél. belle ouverture d'esprit. Grand, sportif, aime sortir, bouger, sorties culturelles, concerts, partir en vacances, week-ends découvertes, sport hiver/été. Une belle philosophie de vie, une vraie sincérité dans les sentiments qu'il veut partager avec Vs : 20/26 envie de complicité et de sincérité. **BV308**

34 ANS, CHARME, sourire craquant, grand, look moderne, une épaule solide et protectrice. RESP. QUALITE, div., sans enf. Il sait qu'il est fait pour la vie à deux, besoin d'exister dans le regard de l'autre. Une réserve d'éducation, ne se met pas en avant, sens des vraies valeurs, responsable et rassurant. Balades, découvertes, sport/détente, vélo, restaurants, cinéma... Vs : 28/33 ans, équilibrée, stable, mature. **BV309**

39 ANS, EDUCATION, une certaine réserve, un homme calme, posé, un homme de réflexions. GESTIONNAIRE, cél. Sep. U.L. Châtain, yeux bleus, allure soignée. Belles val morales, convivial, positif, s'investira dans son couple. Sort/détente, bricoleur, voyages+, apprécie la gastronomie, ok pour sorties diverses. Vs : 34/43 ans, des valeurs communes, vous êtes sérieuse et motivée. **BV310**

45 ANS, LA SEDUCTION bien dans sa peau ! Grand, de la prestance, superbe sourire, expressif, ouvert, du charme ++. ENSEIGNANT, cél. Epicurien, aime les voyages, Italie, New York... il apprécie aussi la région, nature++, adepte d'une vie saine, tempérament sportif, bricoleur (retape sa maison)... Souhaite complicité, harmonie et sentiments+ avec Vs : âge en rap, voire un peu plus jeune, équilibrée, gaie, positive, généreuse, un regard bienveillant sur les autres. **BV311**

49 ANS, PERSONNALITE BRILLANTE et séduisante, sans être un séducteur pour autant ! Du charme et aussi du sérieux, de l'humour ! Cadre, cél. Communicatif, ouvert ... gentil et prévenant, cet épicurien veut partager avec vous un bel art de vivre, la complicité, aux projets, aux sentiments. Sport, nature, voyages +, découvertes, convivialité...

Vs : 37/45 ans, féminine, naturelle, positive et... FEELING. **BV312**

50 ANS, DIALOGUE+, il est communicatif, positif, sait arrondir les angles : une belle philosophie de la vie ! COMMERCIAL, cél., sép UL, 2 enf. adultes. Grand, châtain/gri-sonnant, regard bleu/vert, prestance reconfortante, décontraction soignée. Vie sociale, restaurants, VTT, nature, randos, ski... tourisme, découvertes. Un épicurien qui aime la vie, rire et partager ! Besoin de sentiments vrais. Vs imagine : 45/50 ans, sauf comm., féminine et naturelle, des goûts en commun, gentillesse et personnalité. **BV313**

63 ANS, ELEGANCE discrète de bon ton, savoir vivre, val morales et humaines. éducation, sérieuse, savoir vivre... élégance ++, discrétion, savoir vivre. Val morales, civiques et humaines. Qualité de vie Div Retraité. Une personnalité communicative, ouverte appréciant le dialogue. Sport/détente, Sensibilisé à l'art, ouvert à la découvertes apprécie aussi un cocon douillet. A choisi fidelio pour vs trouver 55/60 Agréable, naturelle. **BV314**

Toutes les annonces sont authentiques

Nom : Prénom :
Né(e) le :
Célibataire : Divorcé(e) : Veuf(ve) : Avec enfants : Oui Non

Adresse :
Tél. : Profession :
Je souhaite en savoir plus sur l'annonce n° :

BELLINI GIOVANNI,
L'IVRESSE DE NOË
© MBAA DE BESANÇON. →

APERÇU.

Jusqu'en septembre, le rez-de-chaussée du musée des Beaux-Arts et d'Archéologie présente une sélection d'œuvres emblématiques. A découvrir absolument... et c'est gratuit !

Photo : Charles Choiffet.



EXPOSITION

Quel Florilège !

L'idée de Florilège ? « Présenter les collections d'une autre manière », résume Emmanuel Guigon, directeur des musées du Centre. Alors que le bâtiment de la place de la révolution fermera ses portes en 2014 pendant deux ans en raison de lourds travaux de rénovation et de restructuration, l'équipe en a profité pour réunir une sélection de chefs-d'œuvre et d'œuvres singulières. Ceux-ci sont présentés au rez-de-chaussée en quatre sections : la première comprend les peintures et sculptures du XIV^e au XX^e siècle, la deuxième et troisième sont appelées respectivement « carré des dessins » et « expositions-dossiers » et la dernière est consacrée à l'archéologie. Un énorme travail a été entrepris afin de choisir 80 œuvres parmi les milliers que recèle le musée. « Ça a été difficile, notamment pour le XVIII^e siècle, car nous possédons une très grosse collection. On a choisi les plus emblématiques », souligne Emmanuel Guigon. Toutes ont été déplacées au rez-de-chaussée. Certaines, comme *L'ivresse de Noé* de Bellini, aujourd'hui immanquable à l'entrée, prennent une nouvelle dimension. « Le tableau était autrefois dans les rampes. Maintenant, il bénéficie d'une lumière différente et de beaucoup plus d'espace pour le voir », se félicite le directeur. Et d'insister : « Florilège ne présente pas le meilleur mais bien une sélection d'œuvres emblématiques ». Certaines pièces maîtresses du musée, comme *La Déploration sur le Christ Mort* de Bronzino (le « chef-d'œuvre des chefs-d'œuvre » selon Emmanuel Guigon) manquent à l'appel. Pendant les travaux, ledit tableau sera exposé au musée du temps à Granvelle, sa demeure originelle. « Il avait été offert par Cosme de Médicis à Nicolas Perrenot de Granvelle à qui il était redevable », précise Emmanuel Guigon. D'autres « succès » ne sont pas visibles

pour cause de prêt. C'est le cas de *L'Hallali du Cerf* de Gustave Courbet, actuellement exposé au musée d'Orsay. En échange, le prestigieux établissement parisien a consenti à prêter *Le jardin de l'artiste à Giverny* de Claude Monet. Le tableau du maître impressionniste fait d'ailleurs partie des 80 pièces de Florilège.

Week-end Télérama, pensez-y !

Chaque année en mars, l'hebdomadaire Télérama permet à ses lecteurs de découvrir gratuitement des centaines de lieux d'art en France. Les samedi 23 et dimanche 24 mars, les musées de la Boucle proposent un programme culturel spécifique sur présentation du pass valable pour 4 personnes, à découper dans les Télérama du 13 et 20 mars. Au musée des Beaux-Arts, l'ensemble Tetraktys et une guide-conférencière animeront une déambulation musicale samedi à 11 h et 14 h et dimanche à 15 h et 16 h. Au musée du Temps, la visite de l'exposition « carte postale » est gratuite durant le week-end ainsi que les ateliers enfants « carte postale ». Enfin, Mario Morisi proposera une lecture d'extraits du *Tragique destin postal de Jeanne-Antide Vermot*, dimanche 24 mars à 15 h.

Renseignements : musée des Beaux-Arts au 03 81 87 80 67 ; musée du Temps au 03 81 87 81 50.

Photo : Charles Choiffet.

Exposition évolutive

L'exposition, qui a débuté en octobre dernier et se terminera en septembre prochain, est évolutive. Certaines œuvres inconnues du public sont en effet mises en valeur au fur et à mesure des restaurations. Le « carré des dessins », d'abord consacré aux croquis flamands et hollandais du XVII^e siècle, sera prochainement dédié aux contemporains. Dans la partie « expositions-dossiers », le musée dévoilera une partie de ses collections de peaux amérindiennes du 20 mars au 28 mai. « *Nous sommes les seuls à posséder ce type de pièces avec le musée des Arts Premiers à Paris* », se réjouit Emmanuel Guigon. Enfin, dans le prolongement de Florilège, une exposition sera consacrée à Hubert Robert à partir de septembre et jusqu'à la fin de l'année.



↑ FRANCISCO DE ZURBARÁN, LA FUITE EN ÉGYPTE © MBAA DE BESANÇON.

En coulisses, le travail d'emballage et de conditionnement des œuvres se poursuit. Les toiles, dessins, sculptures, poteries et autres sarcophages iront dormir bien au frais dans de nouvelles réserves climatisées aménagées à cet effet. A partir de 2014, l'activité du musée se poursuivra hors les murs. Il sera représenté dans des expositions thématiques prévues à Londres, Paris et New-York.

« Florilège, chefs-d'œuvre du musée des Beaux-Arts et d'Archéologie », jusqu'au 15 septembre.
Entrée gratuite hors visites guidées et animations.
Renseignements au 03 81 87 80 67
ou www.musee-arts-besancon.org

THÉÂTRE

Jeanne d'Arc, l'incombustible

À L'AFFICHE. Six siècles se sont écoulés et pourtant le mystère Jeanne d'Arc fascine toujours autant.



A gauche, la pucelle est une fille du peuple brûlée par l'Eglise et abandonnée par le roi. A droite, elle est une héroïne nationale, symbole de l'attachement à la nation. Dans *Rouen, la trentième nuit de mai '31*, Hélène Cixous, auteure majeure du siècle et grande militante féministe, en fait une figure universelle et éternellement actuelle dans sa détresse, sa solitude et sa peur d'en finir. Jeanne

est seule, à la veille de son trépas, emprisonnée et hantée par des voix. Dans ce temps suspendu qui sépare la vie et la mort, l'ensemble du monde politique, économique, social vient lui rendre visite. Il y a ses contemporains (sa mère, Cauchon, Talbot) mais aussi des personnages venus du futur : un psychanalyste, un commentateur sportif et même Bonaparte. Hélène Cixous fait en sorte que le destin de Jeanne résonne avec la même intensité à chaque instant de l'histoire, comme si toutes les époques étaient mélangées pour n'en faire plus qu'une. Comme si l'héroïne, qui réussit à s'imposer dans un monde d'hommes hostiles et lâches, représentait à jamais les femmes désireuses de trouver leur place dans la société. Un homme, Christophe Maltot, s'empare aujourd'hui de ce texte original, mélangeant français, anglais, registre soutenu, familier, passé, présent, futur... pour en faire une pièce à mille lieux d'une « tragédie du sacrifice » ou d'un « drame historique ». Le directeur du CDN utilise l'ensemble des artifices du théâtre comme la farce, le pantomime ou les bruitages à outrance afin de déclencher, pourquoi pas, un éclat de rire chez le spectateur. Comme lors de l'adaptation de Timon d'Athènes en octobre dernier, la distribution est confiée à la troupe La loyale, qui évoluera cette fois-ci dans une esthétique proche du théâtre de tréteaux ou des mystères moyenâgeux.

***Rouen, la trentième nuit de mai '31*, coproduction avec le Théâtre national populaire de Villeurbanne. Du 11 au 30 mars au CDN.**
Infos, réservations : <http://www.cdn-besancon.fr/> et 03 81 88 55 11.



← 150 DANSEURS AU PROGRAMME DE CE GRAND RENDEZ-VOUS DE LA CULTURE HIP HOP.

INTERNATIONAL DANCE FLOOR

Énergies urbaines pro battle, smoke the dance floor

Les énergies urbaines, tous les communiqués le répètent, à Besançon comme partout dans l'hexagone, se concentrent en sourdines tout au long de l'année. Pour la *Pro battle énergies urbaines*, les enjeux sont multiples. Une occasion bien trop belle pour la culture hip hop de se montrer, une allure bien réglée pour un rendez-vous attendu par le plus grand nombre. Bruno Lind, l'homme orchestre de l'événement pour la Ville de Besançon, fait le vœu de renouer avec l'engouement suscité par les éditions précédentes : « Depuis 2004, le collectif RES-KP comme bien d'autres

œuvrent à la reconnaissance et au développement de l'écriture urbaine, du véritable savoir-faire bisontin en la matière ». Hip hop, break dance, jazz street dance, les énergies urbaines locales et internationales se concentrent sur le même plancher.

Pro battle énergies urbaines le samedi 30 mars au Palais des Sports à 20 h 30
Pour tout savoir :
www.energiesurbaines.com

ART ACTUEL

Sex & Rituals, Jean-Pierre Sergent'Papers

Il fallait bien un omnibus pour découvrir les grands formats de l'artiste franco-new-yorkais, Jean-Pierre Sergent. Délaissant pour un temps seulement son support fétiche, le plexiglas, Jean-Pierre Sergent présente une série d'œuvres sérigraphiées sur papier. Des *Works on Papers* monochromes à tirage unique et jamais montrés. Puisés dans l'existant, ces travaux sont basés sur l'énergie, la sensualité, l'érotisme. Autant dire que cette exposition est peu recommandable aux mineurs. « Je revendique pleinement ces ruptures de niveaux, mangas, scènes de sexe, rituels mayas et chamaniques, c'est le rôle d'un artiste que de glaner dans son parcours personnel » signale le sulfureux Bisontin d'adoption. 12 formats plus petits, plus sages aussi, viennent compléter cette rétrospective d'un performer en perpétuel mouvement. Jean-Pierre Sergent entre abstract painting et pop art s'affiche sans complexe, *Sex & Rituals* un art libre et sans entrave.

Sex & Rituals/Works on Papers exposition
Jean-Pierre Sergent
du 2 mars au 18 avril
Galerie Omnibus
18 rue de la Bibliothèque



DÉCOUVERTE

La musique sans marteau

Rien de plus naturel que de vouloir jouer la musique de son temps. Cependant, il n'est pas nécessaire d'y ajouter brouhaha et coups de marteau. Le Quatuor Béla s'autorise une interprétation très personnelle de l'histoire de la musique moderne. Musiques électroacoustiques, improvisées, actuelles et traditionnelles, avec deux violons, un alto et un violoncelle, les quatre musiciens, tous virtuoses, se chargent de la mission. Tout commence par un court extrait de *In vivo* de Raphaël Cendo, histoire d'obtenir un son plus métallique, les instruments sont emballés dans du papier aluminium. Le dégoût des conventions sans doute est passé par là. S'ensuivent des pièces empruntées aux répertoires de Stravinsky, Bartók, Ligeti, Glass et même Cage. Le Quatuor Béla prend à cœur de réussir ce grand écart entre tradition et modernité.

La musique sans marteau, jeudi 14 mars au Théâtre (Scène nationale), à 14 h 30 et 20 h.

BROKEN EDGE *Unleash my soul*

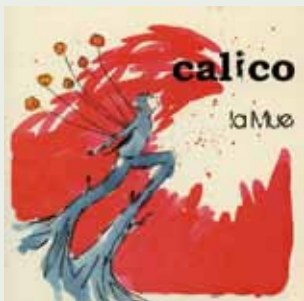
(Great Dane Records)
Amis du jazz et de la danse, bonjour. Ce disque n'est pas pour vous mais vous pouvez tout de même vous l'offrir. Donc, *Broken Edge* est de retour aux affaires. Tous titulaires d'un tubulaire diplôme certifié ferronnerie d'art, ces quatre gaillards, fils de la classe dominante métallique, ne font pas dans la dentelle. Ils ont su faire monter la sauce. Depuis plusieurs semaines, le clip soyeux de la non-moins délicate *unleash my soul* tisse sur la toile l'impatience des fans et des autres. Premier



extrait, premiers émois. Las d'entretenir le suspense, les trashers français lâchent la bête dans la nature. Echanges de coups de feu, adieu les sérénades calypso, Broken Edge fidèle en amitiés électriques revient en force. Mais il faut déjà conclure.

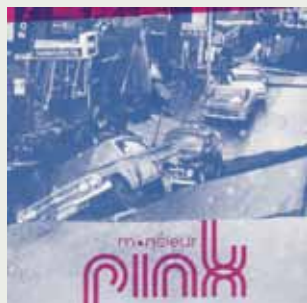
CALICO *La Mue* (Gros malin Productions)

Après plusieurs saisons consacrées à la délibération intérieure, Calico change de peau. *La Mue*, la pièce montée par la famille Le Goff et consorts, mets en scène une foultitude de personnages, tous raffinés et délicats comme il se doit. Une cachette, une faille, un réveil, deux anglaises, la galerie s'illumine. Guitares, clavier et section rythmique habituelle, Calico soigne sa production tonique, pop et propre. Devinez le vent, soupçonnez le temps pour faire des choses, le début d'histoires passionnées, il vous pousse des roses. Calico laisse entrevoir la faille par laquelle la lumière entrera. Nous, nous ouvrirons en grand nos fenêtres pour laisser s'envoler les conventions.



MONSIEUR PINK *Monsieur Pink* (Trolls Prod)

Mais que va t-il rester de la Washing Machine Compagnie ? Ce collectif qui a enchanté la scène locale avait vu dès l'automne ses effectifs affaiblis par la création



du duo Catfish. Et voilà ce fameux Monsieur Pink qui éclaircit définitivement les rangs de la compagnie. 3 ex Washing... donc associent rage et électricité aux émois lessivés d'une jeune recrue irlandaise en lieu et place de vocaliste écorché

vif. Reprenez votre souffle. L'accalmie sera de courte durée car une fois réunis, ces quatre-là sont parvenus à établir une toute nouvelle donne électrique. 5 titres qui n'ont rien d'autre à faire que de se succéder à une allure folle. C'est sûr, c'est pas rose tous les jours.

VILLA MÉDICIS

Résidence Services Séniors

Au cœur de Besançon, face au Parc Micaud

■ **Vivre sa retraite chez soi**
Studios, 2 et 3 pièces tout confort

■ **Disposer de services en toute liberté**
Personnel de qualité, animations chaque jour
Équipe paramédicale
Salon de coiffure & salle de gymnastique

■ **Vivre en toute sécurité et convivialité**
Accueil personnalisé 7j/7 et 24h/24

■ **Profiter d'un cadre de vie privilégié**
Terrasse et jardin
Restaurant gastronomique

Venez découvrir nos appartements témoins
03 81 40 56 50



À partir de 1980 €/mois*

(Petits-déjeuners, déjeuner, forfait ménage et charges locatives inclus)

www.villamedicis-besancon.com

info@villamedicis-besancon.com

Complétez et retournez ce coupon à :
Villa Médicis Besançon - 4 Avenue Carnot - 25000 Besançon

Je souhaite

- Venir découvrir les appartements témoins sans engagement
- Recevoir une documentation sur la Villa Médicis de Besançon
- Être contacté par un conseiller pour un échange sans engagement

Mme M. Prénom : Nom :

Adresse :

Code postal : Ville :

Téléphone : Email :

Conformément à la loi informatique et Liberté du 6 janvier 78, vous disposez d'un droit d'accès et de rectification aux données vous concernant.

* Appartements 19-25 sous réserve de disponibilité



← ANAÏS LACOUR ET SES COPINES VIVENT UN EXERCICE 2012/2013 PARTICULIÈREMENT DÉLICAT.

HANDBALL

L'ASPOHB mise sur sa jeunesse

A première vue, l'AS Palente-Orchamps Handball existe surtout par le biais de son équipe fanion. Mais la vitrine du club est quelque peu ébréchée cette année tant les retrouvailles avec la N1 féminine ont été douloureuses pour les protégées de Clémence Rocheteau. « On a des filles qui travaillent, des mamans. Contrairement à d'autres équipes, ici, on n'a pas de joueuses salariées. On leur demande beaucoup d'efforts et elles font le maximum », relativise le président, Raphaël Maes. « En fait, il nous manque un peu de réussite pour que les choses aillent dans le bon sens... »

Le président de l'ASPOHB est malgré tout persuadé que l'avenir de son club s'écrit à ce niveau-là : « Le projet sera un peu repoussé s'il y a relégation mais on veut se stabiliser en N1. On y a notre place ». Si Raphaël Maes est si optimiste, c'est qu'il a des raisons de voir l'avenir en rose. Le travail de formation effectué par Fanny Mariot et Cédric Noir porte ses fruits. Le meilleur exemple, ce sont les moins de 18 ans féminines qui, pour leur première participation au championnat de France, se sont installées parmi les trente-deux meilleures équipes hexagonales en évoluant régulièrement devant 200 à 300 spectateurs. « C'est plus qu'une fierté, souffle Raphaël Maes, on est dans l'exceptionnel. Nous sommes même la seule équipe à avoir battu Metz, qui est une référence ».

Persuadé que « l'avenir des clubs passe par la formation », le président bisontin estime être sur la bonne voie. « Le travail commence par la base. Et le premier étage de la fusée, ce sont les moins de 18 ans », poursuit-il. Le décollage est immédiat...

Des filles mais pas seulement...

L'ASPOHB, avec ses 370 licenciés, ne serait-il donc qu'un club axé sur le hand féminin ? « Non, récusé Raphaël Maes, l'idéal serait d'avoir les garçons en N3 et les filles en N1. Mais on a un peu de retard chez les hommes, actuellement en Prénationale ». Celui qui a pris les rênes du club il y a deux ans, s'enorgueillit aussi du travail effectué sur d'autres plans : « Nous sommes actifs sur tous les fronts, avec des sections loisir, hand fauteuil et corpo qui tournent bien. Et puis on prépare déjà le tournoi des écoles qui fin juin, début juillet, réunira près de mille gamins... »

COUPE DE FRANCE D'APNÉE

Mallarmé retient son souffle

Après Angers, Angoulême et Basse-Terre en Guadeloupe, Besançon accueillera samedi 16 et dimanche 17 mars une manche de la coupe de France d'apnée 2012-2013 qui se poursuivra ensuite à Grand-Couronne et Amiens. Inscrite au calendrier du circuit FFESSM (Fédération française d'études et de sports sous-marins), l'étape bisontine aura pour cadre la piscine Mallarmé. Pour la quatrième année consécutive, la section plongée du BUC (Besançon Université Club) sera aux commandes de l'événement qui devrait rassembler une soixantaine de participants dont 2 Russes ambitieuses. Au menu du week-end : apnée dynamique avec palmes samedi à 18 h et le lendemain dimanche dès 9 h apnée statique, apnée dynamique sans palmes et, pour la première fois, un 16 x 50 m en individuel. Au rayon des engagés, à suivre en particulier Xavier Delpit et Sophie Jacquin, respectivement champions du monde du 16 x 50 m et de l'apnée statique, Georgette Raymond, l'entraîneur de l'équipe de France Christian Vogler ou encore le directeur technique national Arnaud Ponche.

Contact : 03 81 58 54 61 ou thiery.bertrand@wanadoo.fr

JARDIN

So british...

Le principe du jardin à l'anglaise

remonte au XVIII^e siècle. L'idée première de nos amis jardiniers d'outre-Manche était d'offrir des scènes pittoresques (dans le sens « qui est relatif à la peinture », pittore = peindre), des points de vues où un peintre aimerait poser son chevalet. Un jardin esthétique privilégiant la redécouverte de la nature sous son aspect sauvage et poétique ! Mais en ce siècle de pré-industrialisation, la pauvreté de l'architecture avec des fabriques et des hangars à foison, incite les jardiniers à créer de petits jardins irréguliers à échelle humaine. Bien sûr, l'art du jardin à l'anglaise répond à quelques principes à observer ! A l'instar justement d'un peintre, on recherche l'équilibre des volumes sans ligne droite imposée et l'on va même préférer les courbes et les chemins sinueux, la variété du paysage et bien sûr l'harmonie des coloris et des matières.

Dans un premier temps, il est impératif de répertorier les « éléments remarquables » de l'espace à aménager : un arbre rare au feuillage coloré, au tronc tortueux, une pelouse, un ruisseau, un étang ou même un éboulis. Ces éléments naturels seront les pièces maîtresses, les bijoux du tableau. Le but du jeu consiste à façonner le paysage en y ajoutant des éléments construits comme un petit pont, une pergola, une tonnelle qui servira de passage secret, un mur végétal, des petits sentiers pavés et de relever le



tout avec une profusion de plantes qui cloisonneront l'espace de petites chambres, de petites scènes végétales.

Côté végétal, justement, les Anglais sont les maîtres incontestés des associations... Ils composent, harmonisent, mettent en scène, soulignent une floraison jaune vif par un feuillage argenté, adoucissent la vigueur d'un rouge sang par des fleurs blanches. Les couleurs dominantes d'un jardin à l'Anglaise sont le rose, le mauve, lavande et le bleu. On y retrouve beaucoup de rosiers, mais également des clématites, des chèvrefeuilles et bon nombre de plantes vivaces.

En bref, le jardin à l'anglaise est un joyeux fouillis floral agencé de façon savante. Un lieu qui se renouvelle au fil des saisons et qui demande un peu d'entretien car tout doit y respirer la santé. It 's so chic !

Roland MOTTE



Question d'un auditeur de France Bleu Besançon *Puis-je commencer mes semis potagers ?*

Le printemps est bientôt là et vous pouvez commencer vos semis au chaud ! Tomates, poivrons, aubergines et piments sont à l'honneur. Pour réaliser vos semis, il existe 4 possibilités de semer au chaud : en caissette (ou terrine) qui permet de semer d'importantes quantités d'une même variété. En plaque alvéolée qui s'utilise comme une mini-serre et qui reçoit des graines de toutes tailles à repiquer. En godet, pour semer les grosses graines. Et en pastilles de tourbe, pour les semis de graines à graines moyennes ou petites. Le semis avec les pastilles permet un travail propre en appartement mais l'arrosage doit être bien suivi car la tourbe sèche plus rapidement que le terreau. Quel que soit votre choix technique, n'oubliez pas d'installer tout ce petit monde en pleine lumière.

Retrouvez Roland Motte, tous les samedis matins de 9 h à 10 h sur France Bleu Besançon pour son émission en direct "Samedi chez vous".

Besançon l'esprit du temps

(éditions du Sekoya)

Cet ouvrage remarquable par la richesse du récit historique et l'éclat somptueux des reproductions méritait bien une réédition. Daniel Antony, historien, spécialiste des Granvelle, a suivi l'évolution de Besançon au fil du temps. Il a signalé les monuments d'une ville qui a traversé tant d'événements de l'époque gallo-romaine à nos jours. Illustré par les très belles photographies de Jack Varlet et de Marc Paygnard, le livre nous invite à découvrir l'éclat du bâti préservé des injures du temps. Ce temps qui accompagne Besançon, hier capitale de l'horlogerie, aujourd'hui technopole innovant au rythme des microtechniques. Tout au plus peut-on regretter qu'une place ne soit pas faite, à côté de la ville musée, au développement d'une périphérie de Palente à Planoise dont Daniel Antony, élu local apprécié, a une parfaite connaissance.



Saline Royale (Sekoya)

Avec l'appui du Conseil Général et préfacé par son Président l'ouvrage présente les photographies de Jacqueline Salmon, et les textes de Noël Barbe, Jean-Christophe Bailly et Stéphane Rozes. On comprend mieux l'œuvre de Claude-Nicolas Ledoux, architecte, urbaniste, visionnaire, homme des lumières. Son usine est un théâtre, un hymne au progrès, une cité des utopies devenue un lieu inspiré, un centre culturel.



Pendant les combats

(Gallimard)

Le premier roman de Sébastien Ménéstrier, qui a intéressé un grand éditeur, raconte les aventures de deux jeunes gens sous l'Occupation. Le style très sobre convient au récit tragique.



À la chasse avec Gustave Courbet

(Sekoya)

Michèle Haddad, trop tôt disparue, spécialiste de Courbet avait suggéré au Musée d'Ornans une exposition intitulée « A la chasse avec Gustave Courbet ». Une première approche a été faite sous l'impulsion de Gilbert Titeux et des cahiers de l'Ethnopolis. A partir des tableaux de l'artiste surgissent les rapports ambigus entre l'homme et l'animal.



Jean DEFRASNE

COURSE À PIED

C'est le printemps !



↑ LES "RIVES DU DOUBS" : UNE MANIFESTATION QUI PORTE BIEN SON NOM.

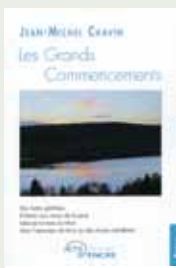
Immanquablement depuis 1985, les « Rives du Doubs » marquent le début du printemps et réveillent les ardeurs de tous ceux que l'hiver a plongé plus ou moins dans la torpeur athlétique. Rien de tel alors qu'un dimanche 7 avril sympa préparé aux petits oignons par l'ASPTT Besançon pour lancer la saison ! Au menu, avec départs et arrivées à la Malcombe : un 10 000 m (13 h 30) pour les concurrents nés en 1997 et avant ; un 1 000 m (15 h) pour les jeunes nés entre 2002 et 2004 ; un 1 700 m (15 h 15) pour les 1998-2001 ; un 5 000 m (16 h) individuel et par équipes de 3 pour les hommes et femmes nés en 1997 et avant. Réservées aux coureurs en possession d'une licence valide athlétisme/triathlon ou d'un certificat médical, ces cinq courses devraient attirer la grande foule des parents, amis et autres supporters. D'autant plus que cette année, les organisateurs ont prévu des animations - théâtre avec les Citronnelles et danse avec la section modern jazz de l'ASPTT - durant tout l'après-midi...

Inscriptions : par courrier au siège de l'ASPTT (12-14, rue de Trépillot) jusqu'au jeudi 4 avril ; au magasin Intersport (7, rue Jouchoux) le samedi 6 avril de 10 h à 12 h et de 14 h à 17 h ; sur internet (www.le-sportif.com) jusqu'au jeudi 4 avril à 18 h (avec paiement en ligne).

→ LIVRES

**A l'échafaudage**

(Aencrages)
Annelise Simao nous confie ses rêveries poétiques, illustrées par Christiane Cartignies, éditées par une exigeante maison d'édition de Baumeles-Dames.

**Les grands commencements**

(Jets d'encre)
Jean-Michel Chavin, universitaire, grand voyageur, retrace une expérience humaine de la Comté à l'Allemagne puis l'Éthiopie et aux Caraïbes avec l'amour

de Bethsabée. Souvenirs, émotions, mots qui rongent ou qui libèrent, écriture foisonnante pour une ouverture au monde et à la vie.

Jean DEFASNE

TIR À L'ARC

L'élite universitaire

La salle d'athlétisme de l'UPFR des Sports (31, chemin de l'Épitaphe) accueillera mardi 19, mercredi 20 et jeudi 21 mars les championnats de France universitaires individuels et par équipes en salle dans les deux disciplines de l'arc classique et de l'arc à poulie. Organisée par le CRSU (Comité régional du sport universitaire) avec le soutien de l'Arc club bisontin, cette manifestation devrait rassembler une centaine de participants sur le campus de la Bouloie. S'il est particulièrement ardu de se livrer au petit jeu des pronostics alors que tous les qualifiés n'ont pas encore confirmé leur participation, on peut raisonnablement penser que Clothilde Poupenev, étudiante en biologie et figure de proue de La Décoche bisontine, a les moyens de conserver son titre malgré



↑ À LA MAISON, CLOTHILDE POUPENEV VOUDRA CONSERVER SON TITRE.

Marie-Charlotte Bideaud (Toulouse) et surtout Marion Vives (Bayonne), championne du monde juniors 2012. Côté régionaux, on suivra avec attention le parcours de Guillaume Martin (Marnay) et Geoffroy Reuchet (Belfort) avec, qui sait, une belle surprise à l'heure des podiums.

Pour en savoir plus : 03 81 66 61 16 ou sportubesancon@hotmail.fr ou www.sport-u-besancon.com

COMPTOIR NATIONAL DE L'OR

Professionnels de l'Or depuis 1976

RACHAT D'OR

Bijoux, pièces, débris, or dentaire...

INVESTISSEMENT :

*Pièces et lingots
sur la base des cours officiels*

8, rue de la Halle
25300 PONTARLIER
Tél. 03 81 39 31 90

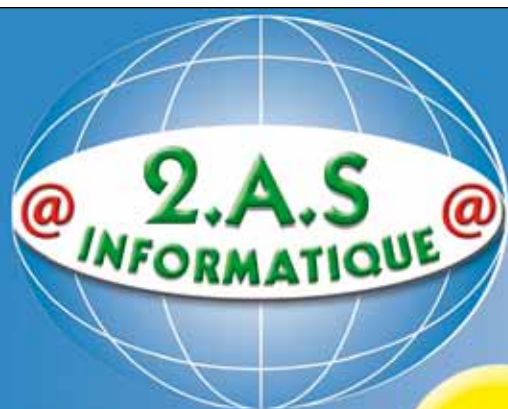
Ouvert du Mardi au Vendredi
(9h30-12h30 et 13h30-18h)

4, rue Moncey
25000 BESANÇON
Tél. 03 58 21 00 16

Ouvert du Lundi au Samedi
(9h30-12h30 et 13h30-18h)



www.gold.fr



SERVICES ET VENTES INFORMATIQUES

- Prestations professionnelles et particuliers
- Services à la personne «50%»
- Centre de formation professionnelle D.I.F.
- Solutions caisse informatique
- ORDISSIMO : solution «senior informatique»



160m²
de magasin



-15%*

SUR LE SERVICE
EN MARS ET AVRIL 2013

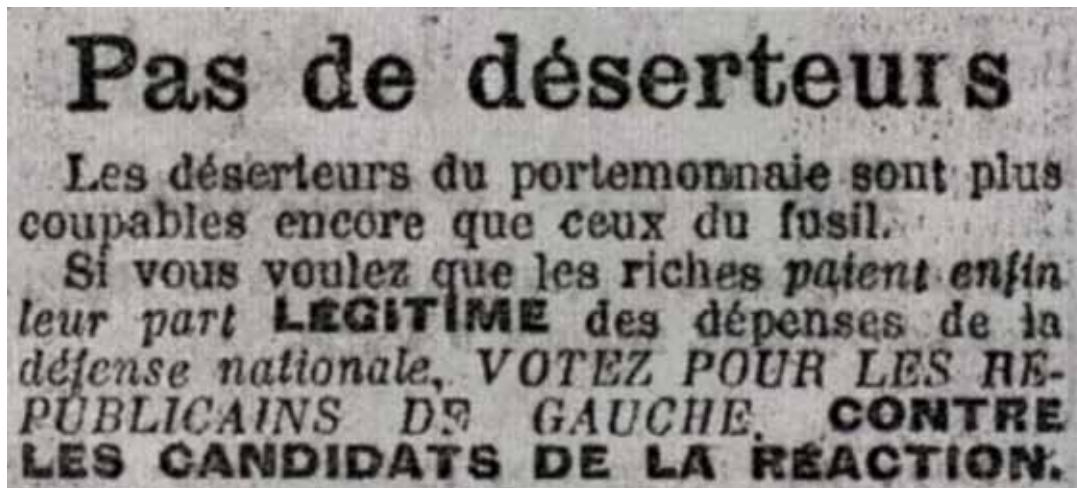
Sur présentation de ce coupon

* Voir conditions en magasin

22 rue Thomas Edison - 25000 Besançon
tél. : 03 81 53 19 25 - www.2as-informatique.fr
mcakici@2as-informatique.fr

EXTRAIT DU JOURNAL LE PETIT
COMTOIS DU 26 AVRIL 1914. →

HISTOIRE.
Les polémiques
d'aujourd'hui
ne doivent pas
faire oublier
celles d'hier.



« Les déserteurs du porte-monnaie »

Nous vivons dans l'immédiateté, dans les temps de mémoire courte. Or il est toujours utile de prendre du recul. Le document qui illustre cette page est tiré du numéro du 26 avril 1914 du *Petit Comtois*, le quotidien alors le plus lu à Besançon. On était alors en pleine campagne électorale pour les législatives. La question la plus âprement débattue était la suivante : faut-il créer en France un impôt sur le revenu ? La polémique, d'une rare violence, était envenimée suite à un fait divers qui occupait une place énorme à la une de tous les journaux : l'épouse du ministre des finances avait le 17 mars tiré cinq balles de revolver et blessé mortellement le directeur du Figaro qui s'appropriait à publier dans son journal des lettres compromettantes quant à la vie privée de son mari. Or Joseph Caillaux, grand bourgeois, fils de ministre, inspecteur des finances, était le promoteur du projet de réforme fiscale. Un projet auquel s'opposait notamment Gaston Japy, candidat de la droite dans la circonscription de Montbéliard. Le grand industriel, dans sa profession de foi, avait déclaré : « l'impôt sur le revenu nécessitera des milliers de nouveaux fonctionnaires et chassera des capitaux de France ».

C'est en réponse à cette allégation que le *Petit Comtois* cloua au pilori « les déserteurs du porte monnaie ». Il ne faut pas tomber dans la caricature : le débat n'opposait pas un bloc de privilégiés à la masse des petites gens. Caillaux était très lié aux milieux patronaux dont nombre de membres voulaient moderniser notre fiscalité archaïque : songeons, par exemple, au stupide impôt sur les portes et fenêtres qui conduisait à diminuer les surfaces d'ouverture des maisons au détriment des règles les plus élémentaires d'hygiène.

Dans notre région, l'adversaire de gauche de Japy comptait dans son comité de soutien deux membres éminents de la grande famille des Peugeot : Jules, conseiller général d'Audincourt, et Pierre, conseiller général d'Hérimoncourt, vice-président de

l'assemblée départementale. Mais à l'époque, lors des campagnes électorales, la presse ne faisait pas dans la nuance. Voyons donc quels étaient les arguments assésés par les deux camps. Du côté des opposants, l'*Eclair comtois* contestait la « comédie fiscale » : « on va violer le secret des affaires, c'est l'inquisition. La base est laissée à l'arbitraire du contrôleur. Gare à la dénonciation, la délation... Agriculteurs, vous serez questionnés à domicile sur la quantité de vos récoltes, le prix que vous les avez vendues. Commerçants : le fisc connaîtra vos dettes, les comptes de vos clients, votre crédit, votre gêne, vos emprunts... pendant qu'on fouillera chez vous, qu'on vous interrogera, qu'on lira vos livres de compte, qu'on ouvrira vos lettres, les capitaux émigreront à l'étranger, dans les coffres des banques étrangères et là les coupons seront touchés à la barbe du fisc français. Halte au "charlatanisme"... A bas les ploutocrates démagogues ».

Quand la Belgique était déjà un paradis fiscal

De son côté, sous le titre « Un impôt français oui, un impôt exotique non », la *Dépêche* publiait un éditorial d'un sénateur de Paris très marqué à droite : « on a imaginé des décalques de la méthode allemande, puis une adaptation du procédé anglais, et aussi un amalgame anglo-allemand. Toutes ces combinaisons se sont heurtées aux préventions de notre tempérament. On veut nous imposer la discipline teutonne, nous courber sous les règles du caporalisme prussien. Pourquoi ferait-on ainsi violence à notre histoire, à nos mœurs, à nos usagers ? » Il ne faut pas « bouleverser nos coutumes ».

Et le brave parlementaire, pour mieux dénoncer l'inquisition, l'illustrait d'un exemple vécu : « Un éminent homme d'État étranger, m'a raconté il y a peu l'anecdote suivante : j'étais il y a quelques mois, chez des parents. Je participais à un dîner. Au cours du repas, le maître de maison est appelé. Il quitte la table. On lui annonce une visite. Peu après il revient, légèrement embarrassé. Excusez-moi dit-il, je vais assister un moment les agents du fisc qui viennent faire l'inventaire de l'argenterie. Voici la conséquence de cette anecdote : il y a à

Bruxelles une colonie importante de Hollandais qui, fuyant ce mode de persécution fiscale, travaillent hors de leur patrie. Veut-on en France vivre sous ce régime ? »

Passons à l'autre camp. *Le Petit Comtois* vantait les mérites d'une « réforme que les classes possédantes ont patriotiquement acceptée dans tous les Etats en dehors de chez nous ». Et de citer l'exemple des Etats-Unis où l'impôt sur le revenu venait d'entrer en vigueur depuis le 1er mars et donnait la liste des 12 « grands magnats » les plus concernés avec en tête John Rockefeller, le roi du pétrole, et Andrew Carnegie, le maître du marché du fer et de l'acier.

Quand il est question de Bertha Krupp

Le journal radical ne manquait pas de faire référence à l'exemple allemand. « *A la fin du présent mois, l'administration des contributions sera en possession de toutes les déclarations fiscales nécessaires pour l'impôt militaire, dit du milliard (1 250 000 000 de francs). On sait maintenant déjà quels sont les cinq Allemands les plus imposés. Ensemble, ils devront verser au Trésor la coquette somme de 22 millions de marks, soit 27 500 000 francs comme part contributive. C'est d'abord Mme Bertha Krupp von Bholem, propriétaire de l'usine à canons d'Essen, qui paiera 11 000 000 de francs. Viennent ensuite : le prince Guido Henckel von Donnemarck avec 5 250 000 francs ; l'empereur Guillaume avec 5 125 000 francs ; le grand-duc de Mecklembourg-Strelitz avec 4 250 000 francs, et enfin le prince de Tour et Taxis de Ratisbonne avec 1 875 000 francs* ». Commentaire : « *que nos ploutocrates en fassent autant. Dites vous bien qu'en combattant l'impôt sur le revenu, c'est leur coffre-fort qu'ils défendent, ce sont leurs privilèges qu'ils cherchent à maintenir en gros bourgeois férocement égoïstes qu'ils sont* ».

Mais qui pouvait imaginer en avril 1914 que Madame Bertha Krupp allait sous peu être tristement célèbre en devenant la « grosse Bertha » car ayant donné son nom à un obusier géant allemand sorti des célèbres usines d'armement Krupp ?

La « grosse Bertha » a surtout désigné les canons à longue portée qui bombardèrent Paris en 1918, semant la terreur quand, notamment, un projectile frappa l'église Saint-Gervais le jour du Vendredi Saint faisant 88 morts et 68 blessés parmi les fidèles participant à l'office du Chemin de croix.

Si le *Petit Comtois* faisait appelle au patriotisme des privilégiés, c'est parce qu'on était persuadé de l'approche de la fameuse revanche. France et Allemagne musclaient les budgets consacrés à la préparation de la guerre : ainsi la durée du service militaire venait d'être portée chez nous à trois ans. Le quotidien radical pour justifier l'effort demandé aux contribuables dans le cadre du nouvel impôt progressif prévu publiait une intéressante statistique sur la répartition du budget de l'Etat : dépenses militaires 47,3 % ; lois sociales 5,7 % ; frais de perception 5 % ; subventions 3 % ; service de la dette 22,5 % ; administration (instruction publique, beaux-arts, travaux publics, police, affaires étrangères, commerce, agriculture, travail, colonies) 13,7 %. Le journal ne manquait pas de signaler que l'allongement à 3 ans du service militaire, récemment voté, allait augmenter le pourcentage consacré aux Armées (il est aujourd'hui de 10,5 % quand l'Education nationale représente 15,8 %).

La polémique sur l'opportunité ou non de créer l'impôt sur le revenu était virulente mais ce n'était rien à côté des attaques visant Caillaux après le crime commis par son épouse. *L'Éclair comtois* n'hésitait pas à parler du « ministre le plus déshonoré du plus abject des régimes » ayant démissionné « sous des éclaboussures de sang ». Il n'était plus qu'un « Caillaux de sang ». C'était, paraît-il, la « Belle Epoque ».

Joseph PINARD

PERSONNALITÉ

Eugène Péclet



Un an avant la loi de séparation des Églises et de l'État du 9 décembre 1905, de nombreuses voies portant des noms de saints furent débaptisées. Jusque-là rue du Mont-Sainte-Marie parce que l'abbaye éponyme, du baillage de Pontarlier, y possédait un hôtel, l'artère qui relie les rues des Martelots et de Pontarlier, devint du jour au lendemain la rue Jean-Claude-Eugène Péclet. Né à Besançon le 10 février 1793, ce dernier, après des études secondaires sur place, poursuivit son cursus au lycée impérial à Paris puis, toujours dans la capitale, à l'École normale et à la faculté des sciences. De retour en province en 1815 comme professeur de physique au collège royal de Marseille, il y enseigna jusqu'en 1828 et sa nomination comme maître de conférence à l'École normale puis à l'Athénée royal. C'est à cette période qu'Eugène Péclet prit une part importante dans la naissance de l'École centrale des arts et manufactures où, bien sûr, il dispensa ses cours de physique générale et de physique industrielle. Promu inspecteur de l'académie de Paris en 1838 puis inspecteur général de l'enseignement supérieur en 1840, il choisit de ne plus assumer cette charge afin de marquer son opposition au coup d'état du 2 décembre 1851 de Louis-Napoléon Bonaparte. Auteur en particulier d'un *Traité élémentaire de physique* et d'un *Traité de la chaleur considérée dans son application*, il décédera à Paris le 6 décembre 1857. Plus tard, son nom sera donné à un nombre sans dimension utilisé en transfert thermique et en transfert massique : le « nombre de Péclet ».



LA RECETTE DU MOIS

La cocotte de joues de porc confit du « Jardin d'Hubert »



Si vous êtes las de la cuisine « passe partout » et des restaurants mal « branchés », rendez vous au « Jardin d'Hubert », une nouvelle adresse gourmande, pas ruineuse, à découvrir rue Charles Nodier, à la place de « Ma maison ». Chaleureux, jovial, le chef, Dominique Hubert, a ouvert son Jardin il y a quelques semaines. Parisien de naissance, initié à la cuisine par sa mère, Dominique est un pur autodidacte. Après 6 ans d'apprentissage chez un grand traiteur de la capitale, il s'est installé à Besançon il y a 18 ans. A Roullans, puis à Thise, il crée « Servi frais » traiteur renommé. On le retrouve ensuite « Chez Bon », rue des Granges, où il travaille en 2011 et 2012. Dans son « Jardin », le jeune chef s'éclate. Le cadre, moderne, verdoyant abrite 26 couverts. La blonde et souriante Julia assure l'accueil et le service. A table : plat du jour à 9,50 euros ; tarte salée maison ou pâtes à 8 euros ; desserts à 3 ou 4 euros. Vins bien choisis au verre à 2,20 et 2,50 euros. En apéro, offrez-vous le « Calice des oiseaux », le goûteux ratafia des Moutierots. Le jour de notre visite, 2 tartes

au choix : l'une aux courgettes, poivrons, fêta, et l'autre au bacon, fromage, ail, fines herbes. Délicieuses ! En plat du jour, une cocotte de joues de porc confit aux herbes, oignons, échalotes et miel (notre recette). La viande est fondante, les légumes parfumés par le subtil mélange de miel et des épices. Un régal. En dessert, une crème gourmande au chocolat, des cheese cake, ou un fromage blanc au coulis de framboises à déguster avant de conclure le repas par un remarquable café serré et une... addition modérée. Bon appétit.

André-Hubert DEMAZURE

« Le Jardin d'Hubert » - 31, rue Charles Nodier. Tél. 03 81 57 34 92.

Ouvert tous les midis de 11 h 30 à 14 h 30 et tous les soirs sur réservation pour les groupes.

En avril : ouverture pour tous les vendredis et samedis en soirée.

Pour 6 convives, il faut :

- 1,2 kg de joues de porc.
- 15 cl de vin rouge.

- 1 cube de bouillon.
- 1 cuillère à soupe de farine.
- 2 courgettes.
- 1 poireau.
- 2 navets.
- 4 carottes.
- 1 oignon piqué de clous de girofle.
- 2 oignons, 2 échalotes,
- 2 cuillères à soupe de miel.
- feuille de menthe, persil haché, cannelle, une pincée d'herbes de Provence.

Préparation :

Faire revenir pour les colorer les oignons, les échalotes avec l'huile et le miel.

Déposer la viande dans la cocotte et faire colorer.

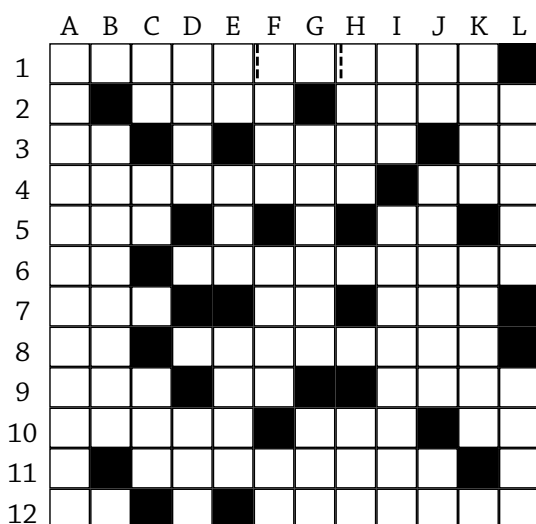
Saupoudrer avec la farine et mélanger.

Ajouter le vin, le bouillon, les légumes coupés en petits morceaux, le persil, la cannelle, l'oignon.

Laisser mijoter à feu doux pendant 2 heures.

Servir avec un vin rouge tannique, Bordeaux, Bourgogne, Côtes-du-Rhône, selon votre goût.

→ MOTS CROISÉS



HORIZONTALEMENT : 1. Destinées aux plus démunis de Besançon - 2. Donnée dans le journal - Des personnes concernées par le CCAS de Besançon - 3. Préfixe - C'est beaucoup - Etait un peu vache - 4. Une aide que le CCAS de Besançon peut appliquer avec soins - Revenu parmi les plus démunis - 5. Un grand cours - Chef de service - 6. Sodium - Des aides du CCAS de Besançon pouvant mettre à l'abri - 7. Il va dans la droite ligne - Initiales royales - Centre pour déclarer - 8. Aère un peu - Celles de l'EDF, par exemple, peuvent être étudiées par le CCAS de Besançon pour ceux qui ne sont pas trop au courant - 9. Faisait bouillir - Démonstratif - Retournées à la case - 10. Celui des anciens est offert par le CCAS de Besançon - Triste fin pour un roi - Technétium - 11. Des aides réalisées par le CCAS de Besançon - 12. Un sacré homme - Ils ne roulent pas sur l'or.

VERTICALEMENT : A. Une aide du CCAS de Besançon pour ne pas rester sur sa faim ! - B. Il faut reconnaître que cette aide aux personnes âgées fait le ménage ! - C. Un peu de chaque jour - Oui, certes ! - Discipline scolaire - D. A qui mieux mieux (à l') - Une appellation de renom - E. C'est de la science-fiction - Organise des Jeux - Quand le CCAS est tout bouleversé ! - F. Equipa - Orne tout autour - Infinitif - G. Prénom - Peuple amérindien - H. Adore le canard - Baba devant les voleurs ! - I. Syndicat - Qui ne s'expose pas - J. Voyelles - C'est une façon de rendre - On le fête chaque jour - K. Mies renversées - Vieux verbe conjugué pour attiser - L. Le CCAS de Besançon peut aider à en donner aux plus démunis - Est au centre de l'action sociale dans la commune.

Philippe IMBERT

7^e SALON DE L'IMMOBILIER DE FRANCHE-COMTÉ

15 - 17 mars 2013
entrée gratuite

IMMOPOLIS MICROPOLIS BESANÇON

UN PANORAMA COMPLET
de l'offre immobilière régionale

Jouez sur notre site !
Coup de pouce
à vos projets,
1 000€ offerts par

CA
CRÉDIT AGRICOLE
FRANCHE-COMTÉ
MAYENNE & LORRAINE



Actualités et conférences sur
www.salon-immopolis.com

En partenariat avec

Agences Immobilières



Contrat de construction



L'Espace Investisseur



E.C. des Notaires



Site Immobilier



Portes ouvertes



ÉCOLE
STE-COLETTE
8, Bd Diderot



COLLÈGE
SAINT-JOSEPH
1, rue Chopard



LYCÉE
SAINT-PAUL
8, boulevard Diderot



LYCÉE PROFESSIONNEL
SAINT-JOSEPH
28, avenue Fontaine-Argent

15 mars
2013
de 16h
à 20h

Tél. 03 81 47 29 29
www.stjoseph-stpaul.org

Art et Porcelaine



Modjtaba
SAGHATTCHI

- Cours de peinture sur porcelaine
- Création de décors personnalisés
- Restauration de céramique
(porcelaine, faïence, terre cuite)
- Restauration de tableaux

6 rue de Pontarlier
25000 Besançon
Tél. : 03 81 81 88 95 - 06 03 63 71 72

NUMÉROS D'URGENCE	
SAMU	03 81 53 15 15 ou 15
POLICE	03 81 21 11 22 ou 17
POMPIERS	18
GENDARMERIE	03 81 81 32 23
URGENCE SANS ABRI	115
URGENTES HOSPITALIÈRES	
Pour solliciter une intervention médicale d'urgence	15
ou en se rendant au CHU Jean Minjoz, Bd Fleming	
SOS MÉDECINS	08 26 88 24 24
SOS KINÉ	soskine.free.fr
MÉDECINS DU MONDE consultation gratuite	03 81 51 26 47
MÉDECINS DE GARDE BESANÇON	36 24
MÉDECINS DE GARDE FRANCHE-COMTÉ	39 66
MÉDECINS, DENTISTES ET PHARMACIENS DE SERVICE	
s'adresser à l'Hôtel de Police 2 avenue de la Gare d'Eau	03 81 21 11 22
• Urgences pharmaceutiques	
www.besancon.fr/pharmaciesdegarde	
• Urgences dentaires	
www.besancon.fr/dentistesdegarde	
CENTRE ANTI-POISON	
• Besançon SAMU	15
• Lyon	04 72 11 69 11
TRANSFUSION SANGUINE	03 81 61 56 15
TRANSPORTS SANITAIRE D'URGENCE (ATSU)	03 81 52 12 12
CENTRE ANTI-RABIQUE	03 81 21 82 09
VÉTÉRINAIRES DE GARDE week-ends et jours fériés	03 81 52 43 32
SOS ALCOOL	03 81 88 64 63
CROIX D'OR DU DOUBS ALCOOL ASSISTANCE	03 81 50 03 40
répondeur 24h/24	
DROGUE INFOS SERVICE	0 800 231 313
SOLEA	03 81 83 03 32
Centre de soins en addictologie	
CENTRE DE SOINS, D'ACCOMPAGNEMENT ET DE PRÉVENTION EN ADDICTOLOGIE (CSAPA)	03 81 81 03 57
SIDA INFOS SERVICE	0 800 84 08 00
SOS CONTRACEPTION IVG	0 820 20 91 27
SOLIDARITÉ FEMMES / VIOLENCES CONJUGALES	03 81 81 03 90
ENFANCE MALTRAITÉE	119
ENFANCE MALTRAITÉE ET ABUS SEXUELS	03 81 21 81 43 - 03 81 21 81 44

ANTENNE ENFANCE ADO	03 81 25 81 19
MAISON DES SENIORS	03 81 41 22 04
SERVICE D'ACCUEIL ET D'ACCOMPAGNEMENT SOCIAL	03 81 41 22 60
SOS AMITIÉ	03 81 52 17 17
LIGNE BLEUE 25	03 81 25 82 58
AIDE AUX VICTIMES D'INFRACTION	03 81 83 03 19
HALDE	0 810 005 000
CENTRE D'INFORMATION SUR LES DROITS DES FEMMES ET DES FAMILLES (CIDFF)	03 81 83 48 19
LA PORTE OUVERTE (solitude, mal-être, désarroi...)	03 81 81 03 04
L'AUTRE CERCLE (Lutte contre l'homophobie)	06 89 02 17 43

NUMÉROS UTILES L'ADMINISTRATION

MAIRIE	
• Accueil tous service	03 81 61 50 50
www.besancon.fr	
• Formalités administratives	03 81 61 50 50
2 rue Mégevand - entrée C	
Carte d'identité, passeport, élections, état civil, cimetières...	
Du lundi au samedi matin de 8 h 30 à 12 h de 13 h 30 à 17 h 30	
• Point public de Planoise - 6 rue Picasso	03 81 87 80 15
Du mardi au vendredi de 8 h 45 à 12 h et de 12 h 45 à 18 h (fermeture à 17 h le vendredi) ; samedi de 9 h à 12 h.	
BESANCON INFO'CITÉ	03 81 625 625
PROXIM'CITÉ	0 800 25 3000
PROXIM'SOCIAL	0 805 01 25 30
CORRESPONDANTS DE NUIT	0 810 600 116
CCAS	03 81 41 21 21
COMMUNAUTÉ D'AGGLOMÉRATION DU GRAND BESANÇON	03 81 65 07 00
CONSEIL GÉNÉRAL	03 81 25 81 25
HÔTEL DE RÉGION	03 81 61 61 61
PRÉFECTURE	03 81 25 10 00
ALLO SERVICE PUBLIC	39 39
OFFICE DE TOURISME ET DES CONGRÈS	03 81 80 92 55
MÉTÉO	0 899 701 920
HORLOGE PARLANTE	36 99
LES TRANSPORTS	
SNCF gares Viotte et Auxon-Dessus	36 35
GINKO	0 825 00 22 44

le TRAMWAY

Grand Besançon

INFOTRAM

contact@letram-grandbesancon.fr

N° Vert 0 800 71 24 25
APPEL GRATUIT DEPUIS UN POSTE FIXE

TAXIS BISONTINS	
• taxis - auto-radio	03 81 88 80 80
INFORMATIONS ROUTIÈRES (24h/24)	0 800 100 200
PARKINGS CENTRE-VILLE SAGS	03 81 82 22 22

LES DÉPANNAGES

EAU (Mairie) (en journée)	03 81 61 59 60
	ou 03 81 61 50 50
(en dehors des heures ouvrables pour intervention d'urgence sur installation située avant le compteur général)	
GDF	(24h/24) 0 810 433 125
EDF	(24h/24) 0 810 333 025
DÉPANNAGES-REMORQUAGES	
• 1 ^{er} mars au 8 mars : Garage Iemmolo	03 81 50 13 32
• 8 mars au 15 mars : Carrosserie Mamy Relançons	03 81 50 44 10
• 15 mars au 22 mars : Carrosserie Valero	06 87 93 71 79
• 22 mars au 29 mars : Athor	06 17 90 72 65
• 29 mars au 5 avril : City Car	03 81 41 12 12
LES DÉCHETTERIES DU SYBERT	
LES ANDIERS (Thise)	03 81 40 09 42
TILLEROYES	03 81 41 33 44

MOTS CROISÉS

HORIZONTALEMENT : 1. AIDES DU CCAS - 2. INFO - AGEES (personnes) - 3. IM - TANT - IO - 4. MEDICALE (aide) - RMI - 5. ENA - SE - 6. NA - LOGEMENTS (aides aux) - 7. TGV - AR - CDI - 8. AE - FACTURES - 9. IRE - CE - ESAC (case) - 10. REPAS (des anciens) - MAT - TC - 11. SOCIALES (aides) - 12. ST - RMISTES.

VERTICALEMENT : A. ALIMENTAIRE - B. MENAGERE - C. DI - DA ! - EPS - D. ENVI (à l') - AOC - ESF - CIO - ACSC (CCAS) - F. DOTA - GACE (canton de l'Orne) - IR - G - ALBERT - MAM - H. CANE - ALI - I. CGT - SECTES - J. AE - RENDES - ST - K. SEIM (mies) - TISÂT (vieux mot pour attisât) - L. SOINS - CCAS.

Besançon Info cité

Par téléphone
03 81 625 625
Du lundi au vendredi de 8h à 12h30 et de 13h30 à 18h

Par internet
www.infocite.besancon.fr

Accueil du public
Hôtel de Ville, Place du Huit Septembre
Du lundi au samedi de 9h30 à 12h30 et de 13h30 à 17h30

Pour répondre à vos questions du quotidien : logement, santé, loisirs, famille, sports, enfance, environnement, vie quotidienne et pratique...

Besançon Proxim cité

Par téléphone
 0 800 25 3000
(appel gratuit depuis un poste fixe)

Du lundi au vendredi de 8h à 12h30 et de 13h30 à 18h

Accueil du public
Mairie de Besançon, 2 rue Mégevand
Entrée A - niveau 1
Du lundi au vendredi de 8h30 à 12h et de 13h30 à 17h30

Pour signaler des anomalies sur l'espace public (éclairage, voirie, tags, déchets...) et obtenir une intervention rapide

Besançon Proxim social

Par téléphone
 0 805 01 25 30
(appel gratuit depuis un poste fixe)

Accueil du public
CCAS, 9 rue Picasso
Du lundi au vendredi de 8h30 à 12h et de 13h30 à 17h30

Pour vous écouter, vous conseiller dans les moments difficiles et vous orienter dans vos démarches sociales et administratives

CCAS de Besançon

SALON **Bio & Co**



Fêtons le printemps

Du 5 au 7 avril 2013
INVITATION GRATUITE SUR WWW.SALONBIOECO.COM

BESANÇON - MICROPOLIS

NOUVEAU à FONTAIN

VENTE à la FERME
Du bout de bois
Cher Roland BULLOZ

CHARCUTERIES & VIANDE de porc

Issues de nos cochons élevés en plein-air (depuis 1994)



A 2 pas de la fruitière à Comté
(800 mètres à droite en direction de la Vèze)

Horaires : Mercredi : de 15h à 19h
Vendredi et samedi : de 9h à 12h et de 15h à 19h

Egalement en vente à **Doubs Pâturage** à Besançon
www.doubspaturage.com



*mon avenir
s'écrit
maintenant!*



Préparation aux concours

Médical / Paramédical / Social

Rentrée 2013 : Inscriptions ouvertes

Bersot Formation : 26 rue Bersot 25000 BESANCON
Tél. 03 81 82 33 73 • www.bersot-formation.fr



Le COURS Saint-AMOUR

Rue Proudhon/Square St Amour • Besançon

Le Meilleur Emplacement, c'est le Meilleur Placement !

SMCI signe ici sa toute dernière édition immobilière, fidèle à l'exigence de prestige du groupe immobilier.

Le Cours Saint-Amour, prestigieuse résidence située dans l'un des plus agréables quartiers de Besançon, est dotée des plus beaux arguments.

Une situation privilégiée, les avantages d'une vie facile en centre ville, la sérénité d'un cadre de vie préservé !

Optez donc pour la garantie optimale d'un investissement patrimonial de cœur de ville...

Un emplacement rare et unique, des prestations de haute qualité, les garanties SMCI, bref, un bien d'exception dont les éléments fondamentaux en font une valeur sûre.

smci
ÉDITEUR IMMOBILIER

12 rue Gambetta - 25000 Besançon
03 81 25 05 25 www.smci-fc.fr

