

B

N° 395  
LE MAGAZINE  
DE BESANÇON  
JAN./FÉV. 2015  
1,80 €  
www.besancon.fr

V

V

# BESANÇON VOTRE VILLE



## LES PARCOURS CULTURELS

ACTUALITÉ MAIRIE P. 25

ASSAINISSEMENT  
OÙ VONT LES EAUX USÉES ?  
LE DOSSIER P. 17 À 20

## 30 JOURS

### *l'actualité bisontine*

#### LOGEMENT

4 Incontournable Adil

#### ASSOCIATION

5 Au bonheur des chats libres

#### BISONTIN DU MOIS

7 Thomas Henriot, artiste du monde

#### ACCOMPAGNEMENT

8 Le sens de l'orientation

#### EUROPE

9 Pédagogie et information

#### UNIVERSITÉ

11 Précieuses JPO

#### SANTÉ

12 Pause Kiné : détente assurée

#### ÉCONOMIE

14 La semaine du micro-crédit

## MAIRIE

### *l'info municipale*

#### LE DOSSIER

17 Assainissement : où vont les eaux usées ?

#### L'ACTUALITÉ

#### STATIONNEMENT

22 Cohérence et mobilité

#### HABITAT

23 Petite aide, grand bonheur

#### PORTRAIT

24 Abdel Ghezali, le sport dans la peau

#### ÉDUCATION

25 Quand la culture s'invite

28 Expressions politiques

leTRAMWAY  
Grand Besançon

26 Sécurité et confort

27 Vu à la télé

## QUARTIERS

### *l'info de proximité*

#### L'ACTUALITÉ

#### BATTANT

30 À vos flambeaux !

#### MONTRAPON/MONTJOUX/ MONTBOUCONS

31 AAC3M fait bouger le quartier

#### RIVOTTE

32 Ze Music All à découvrir

#### TOUS QUARTIERS

33 Jolies troupes en revue

## LE GUIDE

### *culture, sports et loisirs*

#### CULTURE

#### FESTIVAL

34 Fusion musicale interrégionale

#### CINÉ-CONCERT

35 Charlot en famille

#### CRÉATION

36 Un précipité sur le sens de la vie...

#### SPORTS ET LOISIRS

#### BASKET-BALL

38 Le BBC espère un rebond

#### HALTÉROPHILIE

39 De l'ambition à revendre

#### JARDIN

40 Des fruits même en hiver

#### LIVRES

41 Le temps des étrennes

#### RACINES

#### PERSONNALITÉ

43 Léon Deubel

#### DÉTENTE

44 Recette et sudokus

46 Urgences

Ville de  
**Besançon**  
BESANÇON  
VOTRE VILLE

2, rue Mégevand - 25034 Besançon cedex  
Tél. 03 81 87 80 76 - Fax : 03 81 61 59 78  
Courriel : patrick.isely@besancon.fr  
xavier.fantoli@besancon.fr  
Site internet : www.besancon.fr

Directeur gérant de la publication :

**Jean-Louis Fousseret**

Co-directeur : **Alexandre Grandvoininnet**

Rédacteur en chef : **Patrick Isely**

Journaliste : **Xavier Fantoli**

Rédacteurs : **Pascal Vernier, Nadine Eybert, Véronique Vuillemin-Filippi, André-Hubert Demazure, Roland Motte, Éléonore Tournier.**

Photographes : **Éric Chatelain, Jean-Charles Sexe, Émilie Koscher, Marie Arnold.**

Conception éditoriale et graphique :

MCM Information (tél. 04 76 03 78 30).

Publicité : Agence Elixir, 21 A rue du Refuge (tél. 03 81 81 28 75).

PAO : **Françoise Fedi, Jean-François Devat, Anne-Sophie Rehn.**

Impression : **BLG Toul - ZI Croix de Metz - 54200 Toul - Tél. 03 83 65 20 50.**

Distribution : **Adrexo**

Dépôt légal : **janvier/février 2015.**

Abonnements : 1 an : (18 euros)

Tirage : 69 000 exemplaires.

ISSN : 1257-564X

Imprimé sur Eural Premium 100 % recyclé.

Le supplément Sortir à l'intérieur de ce BVV n° 395 de janvier-février 2015 sera peut-être un jour collector car il s'agit du dernier en version papier.

À partir du mois de mars prochain, l'agenda sera en effet uniquement consultable en ligne sur le site [www.sortir.besancon.fr](http://www.sortir.besancon.fr) via les ordinateurs, les tablettes et autres smartphones...

Une (r)évolution dictée par des raisons économiques et écologiques mais également à l'heure du numérique, par l'envie d'être en phase avec son temps.

**Jean-Louis Fousseret**

Maire de Besançon

Président du Grand Besançon

**E**n ce début 2015, je forme le vœu pour vous et vos proches d'une belle année, remplie de joies et de bonheur. Quelle puisse aussi être placée sous les signes de l'attention aux autres, de l'enthousiasme et de la confiance en l'avenir.

L'avenir ! Voilà le dénominateur commun qui relie des habitants de notre ville et de notre agglomération. Il guide nos pensées, nos réflexions et notre action. Nous sommes tous animés par la même flamme : l'ambition pour notre territoire, que nous voulons rayonnant et prospère.

L'année 2015 de ce point de vue constitue une étape importante dans sa construction. D'abord parce que les collectivités sont entrées dans une ère totalement inédite, marquée par des contraintes budgétaires sans précédent. Notre Ville devra ainsi se passer de 28 millions d'euros de recettes cumulées entre 2014 et 2017 suite aux baisses des dotations. Nous devons donc faire des choix et réorienter certaines de nos politiques.

Nous devons faire des économies et nous organiser autrement. Fort heureusement, nous avons anticipé ce mouvement en posant comme principe la gestion très rigoureuse des comptes de la ville. Néanmoins, le contexte nous impose d'aller plus loin, d'entreprendre de nouveaux travaux de rationalisation et d'économie. Chacun en a conscience et sait que nous devons prendre ce virage pour réussir la transition entre ce que nous avons connu et ce que nous allons vivre.

Mais, et je le dis clairement, nous préserverons le sens même de notre engagement : le service au public. Un service décliné en cela par l'action de proximité des élus et porté par nos grandes orientations politiques : la tranquillité, la solidarité, la protection de notre environnement, la qualité de notre vie au travers de l'éducation, de l'offre culturelle, sportive, associative ou encore de l'amélioration constante des

espaces publics... Toutes ces politiques ne prennent sens que si, bien sûr, nous continuons à montrer notre ambition en investissant pour bâtir un territoire moderne doté de fonctions métropolitaines, la clef de l'avenir de notre territoire !

D'ailleurs force est de constater que l'agglomération bisontine est dotée de formidables atouts et d'un grand potentiel qui nous permettent d'être confiants. Voilà un sentiment qui doit constituer la pierre angulaire de notre attitude collective. Pour autant, ce mot ne rime pas avec naïveté. Au contraire. Il faut déployer toute notre énergie pour se faire entendre et être respectés. Je pense au travail bien évidemment (celui mené dans l'ombre la plupart du temps mais aux résultats avérés comme sur le dossier des Armées, maintenues à Besançon et, autre exemple, à celui de la politique de rénovation urbaine soutenue par l'État et dont notre territoire a été bénéficiaire). Je pense aussi à la capacité d'être constructif et représenter une force de proposition entendue et écoutée. Enfin, je crois en la combativité.

Dans le cadre de la réforme territoriale et de la question des capitales régionales, nous devons être unis et partager ses « fondamentaux ». C'est le moins que l'on puisse faire pour porter notre territoire et faire comprendre aux Cassandres que ne pas croire en lui, et pire, l'exprimer systématiquement, est absurde et inutile.

Je me situe à l'opposé des défaitistes et je me bats quotidiennement dans notre Région comme à Paris pour porter nos ambitions et aboutir à des résultats. Nous avons obtenu une première victoire en faisant admettre le principe de « dissociation » (dans un même territoire, il peut exister une capitale administrative et une capitale politique), nous préservant ainsi d'un éventuel mouvement centralisateur à l'échelle de la future région. Nous portons aussi l'ambition de pouvoir devenir à terme, et si cela devenait notre intérêt, une



communauté urbaine grâce à nos fonctions métropolitaines et de capitale (CHRU, siège de la Communauté universitaire Bourgogne-Franche-Comté...), et ainsi être à l'équilibre dans le pôle métropolitain Besançon-Dijon qui constitue la colonne vertébrale de la nouvelle gouvernance de la future région.

Besançon et Dijon disposent d'atouts complémentaires. L'éventuelle « victoire » de l'une sur l'autre signerait in fine une défaite collective car elle ne donnerait aucune dynamique à la nouvelle région. Personne ne le souhaite bien évidemment. Seul le « gagnant-gagnant » pour nos deux villes est porteur de la réussite de cette réforme et de notre territoire tout entier car dans notre époque moderne, tout est interconnecté : monde urbain et rural, territoires du Nord, du Sud, de l'Est et de l'Ouest, privé et public...

Alors, à ceux qui seulement s'opposent sans proposer, attisent les doutes et les peurs au lieu de voir loin, j'oppose l'état d'esprit qui anime le sens de mon engagement. En 2015, soyons confiants mais pas naïfs, combatifs et constructifs !

*Très sincèrement,  
Jean-Louis Fousseret*

**Retrouvez la Ville de Besançon sur internet**

Site internet [www.besancon.fr](http://www.besancon.fr)

Facebook [www.facebook.com/mairiedebesancon](http://www.facebook.com/mairiedebesancon)

Twitter [suivez @villedebesancon](https://twitter.com/villedebesancon)

Besançon en vidéo sur YouTube [www.youtube.com/villedebesancon](http://www.youtube.com/villedebesancon)

Retrouvez également la Ville de Besançon sur Google+...



Site mobile [m.besancon.fr](http://m.besancon.fr)

**LE BVV N° 396 DU MOIS  
DE MARS 2015 PARAÎTRA  
LE LUNDI 2 MARS.**

## → LOGEMENT



↑ PHOTO DE FAMILLE PRESQU'AU COMPLET DE L'AGENCE DU DOUBS, DANS LE CADRE HISTORIQUE DE FORT GRIFFON.

## Incontournable Adil

**Association loi de 1901 agréée par le ministère du Logement**, l'Adil 25 (Agence départementale d'information sur le logement) s'inscrit depuis sa création en 1987 dans une logique de service public. Au fil des années, elle s'est imposée comme le référent incontournable pour tout ce qui touche de près ou de loin à l'habitat et, depuis 2014, à la maîtrise de l'énergie. « *Achat, location, investissement locatif, amélioration de l'habitat, aides publiques, réglementation, conseils financiers, juridiques, fiscaux et techniques... : nos interventions sont à la fois gratuites, de qualité et indépendantes grâce à nos financeurs* », souligne Soledade Rocha. Directrice depuis 10 ans, elle est aujourd'hui à la tête d'une équipe de 14 personnes (dont 11 au contact du public). Avec une organisation basée sur l'actualisation permanente de leurs compétences, assurée par l'Anil et l'Ademe, les personnels de l'Adil ont accueilli sur une année environ 5 000 visiteurs dans leurs bureaux du Fort Griffon et en ont renseigné (téléphone, courriel, sessions d'information...) plus de 12 000. A l'écoute des particuliers et des professionnels de l'immobilier, l'Adil informe aussi bien les personnes en situation de précarité (insalubrité, loyers impayés...) que celles qui veulent acheter ou construire

### Permanences et antennes

Établie depuis janvier 2014 à Fort Griffon, l'Adil 25 porte également la bonne parole dans le Doubs avec ses antennes de Montbéliard et Pontarlier, ses permanences mensuelles à Baume-les-Dames, Maiche, Morteau, Ornans et Valdahon. Un maillage départemental dont profitent les habitants du Territoire de Belfort qui, dépourvus d'Adil 90, font le déplacement jusqu'à Montbéliard.

en leur offrant un appui sur la réglementation et les organismes susceptibles d'apporter une solution à leur difficulté ou à leur projet : « *Pour bénéficier de conseils plus complets, il est toujours préférable de prendre rendez-vous et de nous rendre visite* », assure Soledade Rocha.

Au service de tous les habitants, qu'ils soient propriétaires, locataires ou bailleurs, professionnels ou institutionnels, l'agence du Doubs remplit également d'autres missions en assurant l'observatoire de l'habitat départemental et l'observatoire des loyers sur Besançon. Présidée par M. Claude Jeannerot, président du Conseil général et également président national de l'Anil qui regroupe les 79 agences de l'hexagone, l'Adil 25 bénéficie de financements nationaux (ministère du Logement, Action logement, Caisse de garantie du logement locatif social, Ademe) et locaux (Conseils général et Régional, Caisse d'allocations familiales, professionnels du logement...).

**Contacts : 03 81 61 92 41 ; [www.adil25.org](http://www.adil25.org) ; [adil25@orange.fr](mailto:adil25@orange.fr)**

## → ASSOCIATION

# Au bonheur des chats libres



**Combien de chats perdus ou abandonnés, blessés, malades ou pas,** peuplent nos rues ? « Difficile à chiffrer mais la réponse est : de plus en plus ! », déplore Josette Chavanne, présidente d'Au bonheur des chats libres, association de bénévoles fondée en 2007 pour lutter contre la prolifération féline. « Nous capturons les chats que nous repérons ou qu'on nous a signalés errants, nous les faisons soigner si besoin et stériliser, avant de les remettre en liberté ou de les faire adopter. Cela coûte à l'association pas moins de 25 000 € à l'année en frais vétérinaires ! Des points de nourrissage ont été installés et des familles

*compatissantes nous aident en fournissant des croquettes ou en recueillant les animaux. Mais les temps sont durs et tout don en argent ou en nature (nourriture, litière, etc.) est le bienvenu... »* Opérant à Besançon même et dans un rayon de 30 km, l'association intervient gratuitement sur simple appel ou demande. Elle propose également ses prestations aux municipalités qui veulent prendre le problème à bras le corps. Son conseil pour lutter contre la détresse animale et la prolifération : « faire stériliser son chat ! »

**Contact : 06 33 60 06 39**

## → BRADERIE

**Le club Soroptimist International** propose une grande braderie (vêtements, accessoires hommes, femmes, enfants) vendredi 23 (14 h – 19 h), samedi 24 et dimanche 25 janvier (10 h – 18 h), salle Proudhon. Cette manifestation est organisée au profit de l'association Semons l'Espoir afin de venir en aide aux enfants hospitalisés. **En savoir plus : 06 75 60 96 56**

**RESTOS DU CŒUR****REPAS SOLIDAIRE**

Jamais à court d'idée généreuse, les Restos du Cœur organisent de nouveau leur Dîner gastronomique annuel auquel s'associent plusieurs grands chefs de la région. À raison de 85 euros la participation de chacun des 240 convives attendus, ce sont quelque 19 000 repas qui pourront ensuite être financés à destination des personnes en difficulté à Besançon et dans le département. Pour cette 4<sup>e</sup> édition programmée le vendredi 20 février à partir de 19 h 30 au Kursaal, il est vivement conseillé de réserver avant le 25 janvier auprès de Bernard Guyon au 06 88 86 96 22 ou [ad25.siege@restosducoeur.org](mailto:ad25.siege@restosducoeur.org)

**INSEE****ENQUÊTES**

Jusqu'au 31 janvier 2015, une enquête statistique sur le patrimoine des ménages se déroule à Besançon. Les habitants concernés seront systématiquement avisés par courrier de l'Insee portant le nom et les coordonnées de l'enquêteur. Dans le même temps mais jusqu'au 31 décembre, les Ressources des jeunes feront également l'objet d'une enquête. Rappelons que la participation à celle-ci est obligatoire et que les informations collectées sont anonymes.

**BARBOUX****SÉJOURS « NEIGE »**

Dans son centre de vacances situé sur le massif du Jura à 1 000 m d'altitude, le centre de Loisirs du Barboux organise deux séjours pour découvrir les différentes activités de neige, du 22 février au 7 mars. Un séjour « Découverte » pour les 8-10 ans et un séjour « Sensations » pour les 11-14 ans. Au programme : ski alpin, ski de fond, chiens de traîneaux, raquettes, patinoire extérieure. En savoir plus : 03 81 80 61 81 ou [www.centreloisirs-barboux.com](http://www.centreloisirs-barboux.com)

**COMMUNE LIBRE****LOTO**

La Commune Libre de Saint-Ferjeux – La Butte a programmé son traditionnel loto de début d'année le dimanche 25 janvier à partir de 14 h. Une nouvelle fois, c'est la salle de la Malcombe qui abritera cette manifestation placée toujours sous le signe de la bonne humeur.

Contact : [i-roy@orange.fr](mailto:i-roy@orange.fr)



# VOLETS

- Roulants
- Battants
- Motorisation
- Service DÉPANNAGE

## MAIS AUSSI :

- Portes de garage
- Portails
- Garde corps
- Brise soleil
- Stores
- Pergolas

**MOYSE**  
Côté  
**Sud**

BESANÇON • 03 81 53 78 78  
[www.moyse-cotesud.fr](http://www.moyse-cotesud.fr)



Hall d'expo de 240 m<sup>2</sup>  
52 rue Urbain Le Verrier Immeuble AXIS

**Livraison sur toute la Région**



**03 81 56 24 10**

Un spectacle au cœur de l'Irlande

# Irish Legends

Musique, chants  
et Danses



**BESANÇON**  
**LE KURSAAL**

**Judi 5 Février à 14H30 et 20H**

Locations : TICKETNET.fr - magasin LECLERC - CORA - GÉANT  
FNAC.fr - CARREFOUR - magasin U - AUCHAN - DIGITICK.com

Renseignements : 03 80 26 51 09

[www.kioukan.com](http://www.kioukan.com) et facebook KIOUKAN

LECLERC 2013 102000001020001



Les  
**DEMENAGEURS**  
**FRANC-COMTOIS**



**DEVIS GRATUIT**

12 rue des Tilleuls • 25170 Emagny

**TÉL: 03 81 54 31 20 06 81 02 25 03**

[demenageurs.francomtois@orange.fr](mailto:demenageurs.francomtois@orange.fr)

## → BISONTIN DU MOIS

# Thomas Henriot, artiste du monde



↑ L'ARTISTE BISONTIN, ICI AU MILIEU DE SES TOILES, FERA HALTE EN FÉVRIER DANS SA VILLE NATALE POUR DONNER À VOIR SA VISION D'UN MONDE SANS CESSER EN MOUVEMENT.

**Depuis toujours ou presque, et plus** encore depuis son passage par l'école des Beaux-Arts de Besançon, Thomas Henriot voyage. « *Je n'arrête pas de faire des allers-retours, c'est un peu l'histoire de ma vie !* », s'amuse-t-il. La découverte de cultures différentes lui a ainsi apporté une essentielle ouverture sur le monde. « *C'est une vraie nécessité pour un artiste. L'école me laissait faire, avait confiance.* » Comprenant dès lors que l'art était global, que le monde était un tout toujours en mouvement, l'artiste bisontin tisse sa toile, tout d'abord au Moyen-Orient, puis en Afrique de l'Ouest. En Inde puis en Chine, étape importante de son parcours, il se passionne pour la peinture traditionnelle. Le trait devient le point central de son travail, l'âme d'un processus performatif en évolution permanente. Ses dessins-performances deviennent des traces du moment présent, et chaque destination choisie - toujours des mégapoles - met en lumière un aspect particulier, une problématique de son travail.

À même le sol, Thomas Henriot dessine sur le motif plusieurs œuvres d'affilée sans

interruption, sur de longues bandes de papier japon pouvant atteindre 25 m de long, qu'il déroule au fur et à mesure de l'avancement du dessin. Son trait a ainsi saisi les architectures, les paysages, les instants de vie dans de nombreux pays, et ses voyages l'ont amené à un projet gigantesque : explorer et rendre hommage à l'œuvre de Reinaldo Arenas, poète et romancier d'origine cubaine. Hermès a acheté une de ses pièces à New-York et la soierie Brochier vend une série limitée de l'une de ses œuvres. « *C'est une belle forme de reconnaissance* », admet humblement celui qui en ce début d'année va accompagner son exposition itinérante à New York, à Miami, à Bombay, à Dakha, à Chittagong. Il ira ensuite travailler pendant quelques mois au Japon, au Palais des paris, un centre d'art contemporain tenu par un autre Bisontin, Frédéric Weigel. Dans la capitale comtoise, on pourra découvrir quelques œuvres aux Bains-Douches, à partir du 30 janvier dans l'exposition collective Home, sweet home. L'école avait raison d'avoir confiance...

[www.thomashenriot.com](http://www.thomashenriot.com)

## PSB FOOT

**REPAS DANSANT**

La section football du PSB invite à déguster une choucroute garnie accompagnée par l'orchestre Miranda. Rendez-vous Grand Kursaal le samedi 7 février à partir de 19 h 30 pour de bons moments à partager. Renseignements complémentaires et réservations au 06 28 23 69 46 ou [besanconps.foot@gmail.com](mailto:besanconps.foot@gmail.com)

## ÉTOILE SAINT-FERJEUX

**VACANCES HIVER**

Comme chaque année, l'Etoile Saint-Ferjeux propose pour les vacances de février deux séjours au Centre de Noël-Cerneux (1 000 m d'altitude), près de Morteau, avec départ et retour à Besançon : du lundi 23 février au dimanche 1<sup>er</sup> mars, pour les enfants de 6 à 11 ans, avec activités et jeux de neige, activités de création, grands jeux et veillées ; du dimanche 1<sup>er</sup> au samedi 7 mars, pour les enfants de 11 à 14 ans, avec activité ski de fond, en tant que loisir, grands jeux, et veillées.

Renseignements et inscriptions au 03 81 88 29 12 ou sur [www.centres-vacances-etoile.fr](http://www.centres-vacances-etoile.fr)

## ONISEP

## « APRÈS LE BAC »

Quelle formation choisir en Franche-Comté après le bac ? L'Onisep (Office national d'information sur les enseignements et les professions) et l'Université de Franche-Comté ont coédité un guide *Après le bac*, remis gratuitement aux élèves de terminale. BTS, DUT, classes prépa, écoles spécialisées... : tout ce qu'il faut savoir sur l'enseignement supérieur figure dans ce précieux outil qui peut être également téléchargé sur [www.onisep.fr/mes-infos-regionales/Franche-Comte](http://www.onisep.fr/mes-infos-regionales/Franche-Comte)

## AFB

**BABY BRADERIE**

Beaucoup d'animation dont un point restauration rapide au gymnase Fontaine Ecu début février avec sous l'égide de l'Association des familles de Besançon un vide-grenier dimanche 8 entre 8 et 17 h puis une baby-braderie (linge de maison, vêtements enfants jusqu'à 14 ans, matériel de puériculture...) mercredi 11 (8 h - 18 h) et jeudi 12 (8 h 30 - 11 h). Contact : AFB au 03 81 88 47 38

## → ACCOMPAGNEMENT

# Le sens de l'orientation



← LYCÉEN, ÉTUDIANT, CHÔMEUR OU SALARIÉ, CHACUN BÉNÉFICIE D'UNE AIDE ET D'UN SUIVI.

« **Quoi faire après la 3<sup>e</sup>, après le Bac ou après échec en 1<sup>ère</sup> année de médecine ?** » « Quelle classe prépa ? » « Comment devenir vétérinaire ? » « Comment étudier à l'étranger ? » « Quels concours pour faire évoluer sa carrière ? » « Quelle formation professionnalisante pour se remettre le pied à l'étrier ? » « *C'est à ce genre de questions les plus diverses que nos 19 conseillers d'orientation psychologues (COP) répondent du lundi au vendredi à un public scolaire (60 %), déscolarisé (25 %) ou non scolaire (15 %)* », explique Gérard Mercier directeur du Centre d'information et d'orientation. « À raison de 4 000 entretiens par année scolaire, nous recevons gratuitement dans nos locaux de la Cité administrative Sarrail, sans ou sur rendez-vous, mais nos conseillers interviennent également dans les établissements publics du district de Besançon qui compte 21 collèges, 5 lycées, 5 LEP et un Etablissement régional d'enseignement adapté (EREA). Chacun d'eux a en charge 1 500 élèves environ et réalise 10 300 entretiens par an. » « Il s'agit pour nous d'accompagner la personne, lycéen, étudiant, décrocheur, chômeur ou salarié, dans sa réflexion, dans l'élaboration de son parcours futur et dans ses démarches d'inscription », ajoute Alexandra Duvergne, COP. « Pour cela, nous mettons à disposition une documentation complète à consulter sur place et 5 postes informatiques. Notre mission consiste à guider vers la carrière la mieux adaptée à chaque profil. » Notamment, le site Admission Post Bac sera en ligne du 20 janvier au 20 mars et des ateliers d'accompagnement aux démarches seront ouverts aux lycéens de Terminale et aux familles à compter du 21 janvier.

Inscription au 03 81 61 53 60 ou sur <http://catice.ac-besancon.fr/ciobesancon/>

## → COMMERCE



### « OENOLOVE »

Informaticien, biologiste de formation, Benjamin Bugnet, en créant « Oenolove », offre aux amateurs de vins de s'initier à la dégustation, à la découverte sensorielle de tous les crus, à l'accord mets-vins au cours d'atelier jalonnés par la dégustation de 4 à 5 crus sélectionnés par lui dans une ambiance conviviale.

Ateliers domiciliés à « Ethic-Etapes » (Centre international de séjours) – 3 avenue des Montboucons. Tél. 06 66 94 20 75. Courriel : [contact@oenolove.fr](mailto:contact@oenolove.fr)



## → CRÉATION

# Des montres spéciales enfants

Créées aux portes de Besançon, à Larnod, les montres de Mademoiselle Anne, une marque et un modèle déposés sont spécialement conçues et étudiées pour les jeunes enfants qui apprennent à lire l'heure. Des créations à la fois jolies et pédagogiques à découvrir à la Citadelle (et probablement bientôt au musée du Temps), qui présente en dépôt vente les modèles colorés imaginés par Anne Frachebois, designer industrielle. « Pas toujours facile de comprendre quelle aiguille dit quoi, pourquoi le 1 peut être aussi lu 5, comme dans 3 h 05 expose la jeune créatrice. Partant de ce constat, j'ai cherché comment apporter de la clarté aux petits ». Rodée au métier puisque déjà créatrice chez Trendy Elements (Lulu Castagnette, Freegun) et passée aussi chez Maty, la jeune femme s'est installée à son compte pour créer « Ma première montre », fabriquée presque intégralement en Franche-Comté. Elle imagine des aiguilles didactiques avec une trotteuse coiffée d'un alerte lapin, tandis qu'heures et minutes sont imagées par la lente tortue et le mouton, un peu plus rapide. Les boîtiers acier et étanches sont garantis deux ans : déclinés en version fille, garçon ou mixte avec de jolis bracelets colorés, ils sont complétés par un livre illustré qui conte l'histoire de ces trois animaux faisant la course autour d'un arbre.

Contact : [www.mademoiselle-anne.fr](http://www.mademoiselle-anne.fr)



## → EUROPE

## Pédagogie et information



← LA MAISON AFFICHE LES COULEURS DE L'EUROPE.

**Lancement du guide sur la mobilité internationale**, séminaire presse à Bruxelles ou encore visite du Parlement européen à Strasbourg... : ce sont quelques exemples de l'agenda de la Maison de l'Europe de Franche-Comté, structure labellisée centre d'information « Europe Direct » à Besançon. « Ce pôle de ressources à destination de tous les publics, scolaires compris, est l'un des 52 centres implantés en France à développer une mission de pédagogie et d'information sur l'Union européenne. Notre équipe tient à disposition dans nos locaux rue de la République une documentation complète, de l'histoire de sa création aux aspects pratiques, avec accent sur le fonctionnement institutionnel, les fonds et programmes compatibles avec tout idée ou projet, et les différentes manifestations sur l'UE dans la région », synthétise Noël Gauthier

président de la Maison de l'Europe. « Nous effectuons aussi des interventions extérieures partout où se manifeste l'intérêt pour l'Union européenne ». La newsletter, 27 000 brochures gratuites distribuées et une présence assidue sur les réseaux sociaux complètent la diffusion de l'information. « On trouvera également sur notre site web le calendrier des animations : dates du Café de l'Europe, le 1<sup>er</sup> jeudi du mois (17 h-18 h), expos en cours à la bibliothèque de la fac de Droit ou encore le rendez-vous de la Journée franco-allemande le 22 janvier au Café de la Cité universitaire Canot », signale le directeur, Julien Pea. « Dans une société du repli sur soi, de la peur de l'autre, soyons curieux et partageons nos cultures pour un mieux vivre ensemble », invite Solange Joly, adjointe au maire en charge de l'Action internationale, et vice-présidente de la structure. Dans la perspective de la Journée de l'Europe le 9 mai, avis aux initiatives individuelles et collectives ! »

**Maison de l'Europe**  
**26 D rue de la République. Tél. 03 81 21 29 55. Courriel : europedirect@europe-fc.eu ; Site : www.europe-franche-comte.fr**

## MUSIQUE

## PISTON

La 6<sup>e</sup> édition du Piston, le dispositif d'accompagnement à la pratique musicale, collective et personnalisée se profile. Les groupes amateurs qui désirent suivre les ateliers dispensés par des professionnels et des conseils avisés sur l'organisation des répétitions, l'accompagnement à la scène ou encore la découverte du studio, ont jusqu'à fin janvier pour répondre à l'appel à candidature lancé par le Bastion et ses partenaires. Toutes les infos et formulaires d'inscription sur [www.lebastion.org](http://www.lebastion.org)

## ASSOCIATION

## LGBT

Récemment créée, **Nouvel Esprit** est une association militante pour l'égalité des droits LGBT (Lesbiennes, Gays, Bi, Trans et tous les Autres) à Besançon. Nouvel Esprit tient des permanences d'accueil, d'écoute et de soutien pour les personnes LGBT ainsi que leur entourage tout en respectant le non-jugement. « Nous organisons des moments communautaires conviviaux et familiaux afin de rassembler pour agir, informer pour éduquer et mobiliser pour transformer une société qui reste à convaincre », précise la présidente Stéphanie Barbot. Ces temps de rencontres sont prévus les 1<sup>er</sup> et 3<sup>e</sup> mercredis du mois de 19 h à 21 h (hors vacances scolaires) ou sur rendez-vous au 3, rue Ronchoux. Des apéros gay-friendly ont également lieu les 3<sup>e</sup> vendredis du mois. Toute l'actualité sur Facebook (Nouvel Esprit) et sur le site [www.nouvelesprit.over-blog.com](http://www.nouvelesprit.over-blog.com)

## → NUMÉRIQUE

## Silicon Comté veut fédérer

« Les études le montrent, la Franche-Comté est en retard dans le numérique », commente Nicolas Guillaume, vice-président de Silicon Comté, association créée il y a un an par une dizaine de professionnels indépendants et d'entrepreneurs de la filière numérique régionale. « Il existe beaucoup de petites structures dispatchées sur tout le territoire et l'un des buts de Silicon Comté est de fédérer les acteurs clé du secteur et ainsi faire émerger un véritable écosystème dynamique et reconnu. »

Pour les membres de l'association, la Franche-Comté dispose d'atouts évidents mais méconnus alors que l'avenir de toute une région se prépare aujourd'hui. La solution est simple : relier le plus grand nombre, leur donner l'opportunité de se connaître et partager leurs compétences, et améliorer la visibilité d'entreprises

porteuses d'avenir. Si Silicon Comté s'adresse en priorité aux professionnels, elle mène aussi des actions à destination du grand public. Ainsi, parmi les outils destinés à démocratiser les usages et services numériques, on retrouve le DPN (Diagnostic Performance Numérique), un dispositif qui permet de connaître en moins de 2 minutes l'éventail des technologies disponibles (wifi, câble, fibre optique, haut débit, très haut débit, etc.) à son domicile. En plus de cet outil utile, l'association a mis en ligne un blog, le bien nommé FrancheCom'Tech, qui recense l'actualité du numérique et la high-tech en Franche-Comté... et parfois au-delà !

[www.siliconcomte.fr](http://www.siliconcomte.fr)



# BONNE ANNÉE 2015.


**Groupe  
Patrick Metz**  
 LA PASSION, MOTEUR DE L'EXCELLENCE.  
 ZAC Valentin Ouest 25048 Besançon 03 81 47 97 97  
 ZAC de la Justice 90000 Belfort 03 84 57 38 90


  
[www.patrickmetz-sa.fr](http://www.patrickmetz-sa.fr)  
 Groupe Patrick Metz  
 MINI STORE Patrick Metz

## Optique Palente

Ouvert depuis 2003, le centre optique de Palente offre à ses clients un conseil et un service de grande qualité.

M. Cecconi, opticien indépendant vous propose une analyse complète de votre vision, et vous guide sur le choix de vos montures, en fonction de votre style.

En vous proposant exclusivement des verres français, il saura vous conseiller en fonction de vos besoins visuels pour que votre vision vous donne entière satisfaction.



- Tiers payant mutuelles
- Votre 2ème paire de lunette pour 1€ de plus
- Adaptation lentilles de contact

- Contrôle de votre vision
- Des prix attractifs
- Facilités de paiement

**38, rue de la corvée à Besançon    Tel: 03.81.80.86.62**

**Croquez le savoir !**  
à l'Université de Franche-Comté

**Portes ouvertes DES CAMPUS UNIVERSITAIRES**  
<http://www.univ-fcomte.fr>

**JPO 2015 9h - 17h**

<b>Samedi 7 février</b> Besançon	<b>Samedi 14 février</b> Belfort / Montbéliard Vesoul / Lons-le-Saunier
-------------------------------------	---

## Précieuses JPO

**Foire à l'info, carrefour de rencontres, la Journée Portes ouvertes** de l'Université de Franche-Comté attend pour le premier accueil les étudiants, futurs ou inscrits, et les familles, le samedi 7 février à la Maison des étudiants, sur le campus de la Bouloie. L'an passé, plus de 4 000 lycéens et étudiants à Besançon,

### → UNIVERSITÉ

accompagnés ou pas, pour un total de 10 000 visiteurs, avaient découvert l'Université de Franche-Comté. C'est dire la pertinence, la convivialité et l'intérêt majeur de cette traditionnelle JPO de l'UFC !

Pour les élèves de seconde, première et terminale, les étudiants, les salariés en demande de formation continue, toute personne souhaitant reprendre des études ou les simples curieux, voilà une occasion en or de visiter les locaux (labos, amphis, gymnases, salles de TP...), de rencontrer la communauté universitaire, et surtout de collecter tous les renseignements utiles : formations, services aux étudiants, dispositifs d'accompagnement, infos vie étudiante telles que le transport, le logement, les bourses, la sécurité sociale, etc.

**Contact Pôle Info-orientation 03 81 66 50 15**

**Distribué dans les lycées, le programme est également à consulter sur <http://jpo.univ-fcomte.fr>.**

### Bon à savoir !

Du campus aux sites universitaires du centre-ville (UFR SLHS), la liaison s'effectue via la ligne 15. Depuis les Hauts du Chazal (UFR SMP), c'est la ligne 14 qui assure le service.

Pour venir en train TER à la JPO de Besançon, la Région et la SNCF proposent un tarif unique à 4 € aller-retour, avec vente des billets en gare et sur [www.ter-sncf.com](http://www.ter-sncf.com). L'accès aux lignes 1,2, 3, 14 et 15 du réseau Ginko est gratuit pour les lycéens grâce au Pass'bus & tram JPO ([www.ginko.voyage](http://www.ginko.voyage)).

### → PETITE ENFANCE

## Communiquer avec son bébé

« *Ce n'est pas parce qu'un bébé ne parle pas qu'il n'a rien à nous dire* », aime à rappeler Bénédicte Mourot qui propose de surprenants modules d'apprentissage aux parents – et à leurs tout petits – pour leur apprendre le B.a.-ba de la langue des signes française... avant qu'ils ne sachent parler. Partant d'un postulat simple né aux États-Unis il y a de longues années – les bébés ont une très grande capacité d'imitation et s'ils ne peuvent encore parler, leurs bras et mains sont très mobiles –, le concept a fait école avant d'arriver en France en 2006. Bénédicte Mourot, alors auxiliaire de vie scolaire au lycée Pergaud est emballée et se forme longuement à la technique. Elle propose désormais à Besançon et

ailleurs six ateliers d'une heure sur la communication augmentée, en groupe, au domicile des parents ou dans le cadre d'associations. « *Je signe le mot tout en le nommant, avec une approche ludique d'apprentissage : comptines, jeux. Les parents ont ensuite chez eux un jeu de cartes qui résume en gestes la journée de bébé, les émotions, la toilette, la famille. Le tout petit peut alors expliquer ce dont il a besoin, ses peurs comme ses joies. Ainsi, en tapotant sa joue avec le poing fermé, il demande un gâteau* ». Et ça marche ! Bénédicte Mourot, sur le même principe, propose aussi des ateliers pour les enfants porteurs de handicap (autisme, trisomie..), mais aussi des formations aux professionnels accueillant des personnes



porteuses de handicap ou travaillant dans le domaine de la petite enfance.

**Contact : <http://nos.ptits.signent.free.fr> ; 06 86 31 79 21 ; [nos.ptits.signent@free.fr](mailto:nos.ptits.signent@free.fr)**

### → SANTÉ

## Pause Kiné : détente assurée

**Fatigué, énervé, stressé ? Offrez-vous** un instant de détente entre les mains expertes d'un masseur-kinésithérapeute ! Les 24 et 25 janvier, les étudiants de l'école de kinésithérapie organisent la 6<sup>e</sup> Pause Kiné, un espace de détente ouvert à tous gratuitement. « *Hommes, femmes, enfants, quel que soit l'âge, tout le monde peut venir se faire masser. C'est un vrai moment de convivialité dans une ambiance paisible qui nous permet de promouvoir le massage. C'est une partie importante de notre métier qui est souvent un peu délaissée* », précise Céline Clauss, présidente de l'Association des étudiants kinésithérapeutes de Besançon. « *Il y a une grande mobilisation des étudiants qui aiment masser et souhaitent mettre en pratique leur formation, se familiariser avec le contact d'un patient.* »



**Pause Kiné,**  
les 24 et 25 janvier, à l'IFMK,  
2 place Saint-Jacques.  
Plus d'informations :  
[pausekine@live.fr](mailto:pausekine@live.fr)  
et 06 88 66 38 63.



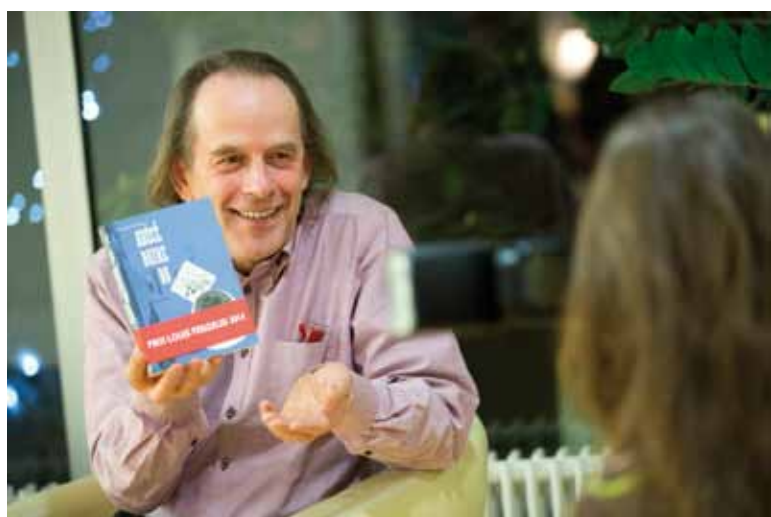
← LA SECRÉTAIRE D'ÉTAT ET JEAN-LOUIS FOUSSERET SONT ALLÉS À LA RENCONTRE DE LA SOCIÉTÉ CRISTAL ÉVÈNEMENT.

## 4 décembre : visite

**Dans le genre visite fleuve, celle effectuée par Myriam El Khomri,** début décembre à Besançon, se posait là. Un déplacement qui a conduit successivement la secrétaire d'Etat en charge de la Politique de la Ville à beaucoup arpenter Planoise entre deux TGV. Première halte à Besançon Formation (présentation de la refonte du dispositif d'exonérations Zones franches urbaines – ZFU – en « Territoires entrepreneurs ») pour commencer, ensuite le collège Diderot (rencontre avec des parents apprenant le français et visite d'une classe connectée), la brasserie de l'Espace (déjeuner en compagnie de lauréats du concours Talents des cités) et, pour conclure, le centre Mandela (projet ANRU, exposition Musée hors les murs). Entre deux étapes, la secrétaire d'Etat a même trouvé le temps d'inaugurer l'Agora, la résidence sociale (117 logements) implantée à Montrapon qui a succédé au défunt Forum. « *L'objectif, a souligné Jean-Louis Fousseret, n'est pas de faire de l'assistanat mais d'amener ou ramener à l'autonomie ceux qui s'arrêtent là un moment.* »

## 9 décembre : Pergaud

BERNARD KUDLAK,  
TOUT SOURIRE,  
PRÉSENTE SON  
OUVRAGE  
COURONNÉ. →



**Claude Jeannerot (président du Conseil général), Jean-Louis Fousseret et Pierre Gérard** (président des Francs-Comtois à Paris et président du jury) ont décerné le prix Louis Pergaud, qui distingue la littérature comtoise depuis 1953, à Bernard Kudlak pour *l'Abécédaire du Cirque Plume*. Ce livre, qui célèbre les 30 ans du Cirque Plume, est la somme des textes écrits par Bernard Kudlak tout au long de ces trois décennies. Il compile des textes littéraires, des poèmes, des chansons, des notes d'intentions, des extraits de dossiers de création mais également les coups de gueule et les carnets de route du fondateur du Cirque Plume. De plus, la centaine de photos qui accompagnent ces textes viennent enrichir cette plongée privilégiée dans l'espace intime et l'aventure d'une compagnie reconnue dans le monde entier.

## 10 décembre : dispositif

LA PREMIÈRE VISITE DU PRÉFET, DU MAIRE ET DU CHEF DE LA POLICE A EU POUR CADRE LA BIJOUTERIE VAN BRILL, RÉCENTE VICTIME D'UN BRAQUAGE. →



**Jean-Louis Fousseret, Stéphane Fratacci, préfet de région, et Benoît Desfêret**, directeur départemental de la Sécurité publique, se sont retrouvés au cœur de la boucle pour mesurer sur le terrain la bonne application du plan anti hold-up activé depuis la mi-novembre. À l'approche des fêtes, période où l'activité commerciale est particulièrement intense, toutes les précautions sont bonnes à prendre. Du côté des forces de l'ordre (missions de surveillance, rondes plus fréquentes, suivi régulier et présence accrue...) principalement au centre-ville et dans les zones commerciales mais également chez les commerçants (vigilance accrue, peu de valeurs en caisse...). Pour rappel, dans le Doubs en 2014, quelque 37 vols à main armée (19 en zone gendarmerie et 18 en zone police) ont été recensés dont celui de la bijouterie Van Brill a particulièrement marqué les esprits à Besançon.

## 16 décembre : NPNRU

**Excellente nouvelle !** L'agence nationale de la Rénovation urbaine (ANRU) a inclus deux secteurs bisontins, Planoise et la cité Brulard, dans le NPNRU (Nouveau programme national de renouvellement urbain) arrêté à 5 milliards d'euros pour la période 2014-2024. Véritable ville dans la ville avec ses 22 000 habitants, Planoise, au même titre que 199 autres quartiers d'intérêt national, pourra ainsi poursuivre la profonde mutation (création du cendre Mandela, destruction du Tripode et du Forum, aménagements devant le collège Diderot, chantier du Tram...) entamée dans le cadre du PRU (Programme de rénovation urbaine) 2003 -2015. Rangée parmi 55 quartiers d'intérêt régional, la cité Brulard, plus communément appelée les « 408 », bénéficiera à son tour d'une manne financière conséquente synonyme de vaste transformation urbaine à venir. Infatigable défenseur à Paris des deux dossiers bisontins depuis plus d'un an, Jean-Louis Fousseret et l'équipe qui a œuvré à ses côtés peuvent légitimement être fiers de leur travail et de leur détermination.

LA CITÉ BRULARD OU « 408 » BIENTÔT AU CŒUR DE PROFONDS AMÉNAGEMENT URBAINS. →



### « RENO MUSIC »

Après 13 ans rue d'Arènes, « Reno Music » et son jeune patron, Renaud Chadeuf, ont déménagé à Rivotte. Signataire de la charte Commerces éco-citoyens, il vend, loue, répare, restaure



seul dans son atelier tous les instruments à vent. Il travaille aussi pour le Conservatoire et permet aux musiciens d'essayer leur instrument dans des cabines d'essai.

« Reno Music »

22 rue Rivotte.

Tél. 06 81 55 94 96.

Ouvert lundi et mardi sur rendez-vous, mercredi, jeudi et vendredi, de 9 h à 12 h et de 14 h à 19 h, samedi de 9 h à 12 h et de 14 h à 17 h.

### « LE BERSOT DE L'ORIENT »



Déguster l'un des cinq couscous traditionnels ou un tagine authentique servis avec le sourire de Kheira, dans un décor oriental, accompagnés d'un délicieux thé à la menthe, de pâtisseries orientales 100 % maison, c'est aujourd'hui possible et même recommandé aux gourmets. D'autant que l'addition est aussi légère que la semoule des couscous : menus du jour à 13 euros, du soir et du week-end à 16 euros. Pensez à réserver !

« Le Bersot de l'Orient »

38 rue Bersot.

Ouvert tous les jours de 11 h 30 à 14 h et de 19 h à 23 h. Tél. 07 81 58 89 12.



↑ ADELINE DELMER, CONSEILLÈRE ADIE (À DROITE), FAIT UN POINT AVEC CHRISTINE LATOURNERIE DEUX MOIS APRÈS L'OUVERTURE DE SA BOUTIQUE «COMPTOIR SOLEIL», RUE BATTANT.

«Permettre à ceux qui n'ont aucun apport personnel ou n'ayant pas accès au crédit bancaire de se lancer dans un projet de création ou développement d'entreprise, c'est possible», assure Adeline Delmer, de l'ADIE Franche-Comté (Association pour le droit à l'initiative économique). Un soutien qui a fait ses preuves depuis plus de 25 ans et qui sera clairement mis sous les projecteurs lors de la 11<sup>e</sup> semaine du Micro-crédit en France du 2 au 6 février. À Besançon, un Café des créateurs est programmé le 3 février de 9 h 30 à 11 h 30 au Jardin de la Palmeraie, rue Battant. En présence d'anciens bénéficiaires des microcrédits de l'ADIE mais aussi de porteurs de projets, cette matinée sera l'occasion de leur fournir

## → ÉCONOMIE

# La semaine du micro-crédit

aide et réponses : échange entre porteurs de projet et chef d'entreprise, financement pour la création d'entreprise, conseils pour lever les freins à l'emploi... En 2014, l'Adie Franche-Comté a accompagné quelque 210 projets professionnels en injectant 1 150 000 € en micro-crédit et 46 500 € en prêt d'honneur dans l'économie locale, prouvant que la création d'entreprise est un levier majeur de retour à l'emploi. L'Adie propose également du micro-crédit à l'emploi pour financer un véhicule, une formation pour les demandeurs d'emploi ou les salariés. Une formule particulièrement utile en temps de crise.

**Contact local : Adeline Delmer**  
06 22 31 29 65 et [adelmer@adie.org](mailto:adelmer@adie.org)  
ou [www.adie.org](http://www.adie.org)

## → COMMERCE

### « LE BALANE »



« Le Balane » est le nouveau restaurant ouvert par Patrice Roy qui arrive de Lons-le-Saunier où il gérait une brasserie réputée. « Le Balane », coquillage rare, donne son nom à la péniche amarrée au 1 faubourg Rivotte et aménagée avec une terrasse et deux salles. Le chef propose une cuisine traditionnelle mettant en vedette les produits régionaux à la carte. Entrées entre 9 et 13 euros, viandes et poissons entre 15 et 20 euros, desserts maison.

« Le Balane » : 03 81 21 52 24.  
Ouvert de 11 h 45 à 14 h et de 19 h à 22 h 30 tous les jours sauf le dimanche soir. Site : [www.balane.fr](http://www.balane.fr)

### « PETITE FLEUR »



En reprenant le magasin « Fleurs services » devenu « Petite fleur », Alexandra Behra et Clémence Régnier ont décidé de proposer à leur clientèle toute la gamme de fleurs et plantes originaires de Franche-Comté, de bouquets ronds, de cartes personnalisées, de compositions pour tous les événements et d'accessoires divers. Livraison en vélo ou en voiture électrique.

« Petite Fleur » - 9 place Pasteur.  
Tél. 03 81 81 17 58. Ouvert du lundi au mercredi de 9 h à 19 h et du jeudi au samedi de 9 h à 20 h, dimanche et jours fériés de 9 h à 13 h.  
Site : [www.petitefleur-boutique.com](http://www.petitefleur-boutique.com)

## → JEUNES

# Préparez le PSC1

Dans le cadre de ses séances mensuelles d'information intitulée « Tout savoir sur... », le CRIJ en propose une sur le PSC1 (Prévention et secours civiques) animée par l'Union départementale des sapeurs-pompiers du Doubs le mercredi 14 janvier à 14 h. Le PSC1 est ouvert à tous et a pour but de préparer le plus grand nombre de citoyens aux rudiments des premiers secours. Il est obligatoire pour entrer dans certaines formations, passer certains concours, occuper certains postes et peut être un plus pour trouver un job.

**Renseignements : CRIJ - 27 rue de la République. Tél. 03 81 21 16 16**

# Talents amateurs

**Musiciens : chaque année, la Ville organise en partenariat avec la Rodia, le CAEM, le Bastion et le CRIJ un concert à la Rodia dans le cadre de son action « Jeunes Talents Amateurs Bisontins ». Si vous souhaitez y participer en 2015, inscrivez-vous sur le site [www.energiejeune.fr](http://www.energiejeune.fr)**

Autres talents : vous avez un autre talent en danse, arts plastiques, poésie, slam, cinéma, théâtre ? Inscrivez-vous au dispositif CLAP / Energie jeune et vous pourrez ainsi peut-être participer à une autre scène dans le courant de l'année 2015.

**Renseignements : Olivier Poulot 03 81 21 16 00 (CRIJ) ou Bruno Lind 03 81 87 80 70 (Ville de Besançon / Coordination Jeunesse & Inter'âges).**

# PLUS DE PROMOGIM

## À BESANÇON

### QUARTIER ST-CLAUDE

LIVRAISON 2015



**VOTRE 2 PIÈCES**  
+ Parking extérieur  
à partir de  
**432 €/mois<sup>(1)</sup>**

### AU CALME, DANS UN QUARTIER PRATIQUE

Une situation de qualité, offrant calme et très bonne accessibilité avec les services, commerces et établissements scolaires dans un rayon de 700 m.

Un immeuble de 4 étages seulement, conçu pour s'intégrer à son environnement.

Une résidence dotée d'une élégante architecture contemporaine, bien exposée et entourée d'espaces verts.

• **2 Pièces : 109 000 €\*** • **3 Pièces : 149 000 €\***

Appartement décoré - Le Panorama - 52, rue Jean Wyrsh

**03 80 100 100**



**NOUVEAUX AVANTAGES EXCEPTIONNELS  
POUR L'ACCESSION À LA PROPRIÉTÉ ET L'INVESTISSEMENT<sup>(1)</sup>  
VENEZ LES DÉCOUVRIR SUR NOTRE ESPACE DE VENTE**

Ouvert vendredi et samedi de 10 h à 12 h 30 et de 14 h à 19 h.  
Mardi, mercredi et jeudi de 14 h à 19 h. Fermé dimanche et lundi.

  
www.promogim.fr

# POUR VENDRE VOTRE OR, ADRESSEZ-VOUS À DES PROFESSIONNELS.



8, rue de la Halle  
**25300 PONTARLIER**  
Tél. 03 81 39 31 90

Ouvert Mardi-Mercredi de 14h à 18h et  
Jeudi-Vendredi de 9h-12h et 14h-18h

4, rue Moncey  
**25000 BESANÇON**  
Tél. 03 63 01 17 57

Ouvert du Mardi au Samedi  
9h30-12h30 et 13h30-18h



**COMPTOIR  
NATIONAL  
DE L'OR**  
Professionnels de l'Or depuis 1976

[comptoirnationaldelor.fr](http://comptoirnationaldelor.fr)

N°Vert 0 800 744 144

Ou rendez-vous dans l'un de nos 60 comptoirs.

## ESTIMM

Depuis  
1991

**AGENCE IMMOBILIERE**

*Vous recherchez un syndic  
proche de vous ?*

### CHOISIR ESTIMM C'EST L'ASSURANCE :

- ✓ D'une gestion bancaire transparente au travers d'un compte séparé.
- ✓ D'une visite régulière de la copropriété.
- ✓ D'une équipe réactive au sein d'une structure à taille humaine.
- ✓ D'un contrat de syndic conforme aux recommandations de l'ARC.
- ✓ D'une valorisation du patrimoine via une planification pluriannuelle des travaux d'entretien.

Syndic de copropriété    Gestion locative    Transaction

9 rue Christiaan Huygens – Besançon

**03 81 803 804** – [contact@estimm.fr](mailto:contact@estimm.fr)

[www.estimm.fr](http://www.estimm.fr)

## antiquités & brocantes 2015

MICROPOLIS  
BESANÇON



**Brocantes  
mensuelles**  
2<sup>e</sup> dimanche du mois  
Le matin de 8h à 13h  
entrée libre  
et parking gratuit  
80 professionnels sur  
3 000 m<sup>2</sup> chauffés

- ↪ 11 JANVIER
- ↪ 8 FÉVRIER
- ↪ 12 AVRIL
- ↪ 14 JUIN
- ↪ 11 OCTOBRE
- ↪ 8 NOVEMBRE

**SAMEDI 7 & DIMANCHE 8 MARS**

**Grande Brocante de Printemps**

de 9h à 18h - entrée à 3€ (-2€ sur le tarif normal pour les porteurs de la Carte Avantages Jeunes / Gratuit jusqu'à 16 ans)  
200 professionnels sur 9 500 m<sup>2</sup> chauffés

**NOUVEAU CONCEPT**

**SAMEDI 12 & DIMANCHE 13 SEPTEMBRE**

**Puces de Rentrée**

entrée à 3€ (-2€ sur le tarif normal pour les porteurs de la Carte Avantages Jeunes / Gratuit jusqu'à 16 ans)

**SAMEDI 12 & DIMANCHE 13 DÉCEMBRE**

**Grande Brocante de Noël**

de 9h à 18h - entrée à 3€ (-2€ sur le tarif normal pour les porteurs de la Carte Avantages Jeunes / Gratuit jusqu'à 16 ans)  
200 professionnels sur 9 500 m<sup>2</sup> chauffés

Du samedi 7  
au mercredi 11  
novembre

**Intemporel**

**SALON DES ANTIQUAIRES ET DE L'ART CONTEMPORAIN**  
entrée à 6€ (toute l'actu sur [www.salon-intemporel.com](http://www.salon-intemporel.com))

Une organisation

SEM MICROPOLIS  
3 boulevard Ouest - 25000 BESANÇON - 03 81 41 08 09



Plus d'infos sur [www.micropolis.fr](http://www.micropolis.fr)  
et sur la page Facebook "Brocantes à Micropolis Besançon" !





Depuis 1531 et l'embauche par le conseil municipal de l'époque du premier « Maître des fontaines », l'eau est considérée à Besançon comme une richesse et un bien commun rare. Prélevée dans le milieu naturel, elle fait l'objet d'une surveillance de tous les instants pour être parfaitement potable. Mais une fois consommée par les particuliers ou utilisée par les industries, elle repart chargée de déchets. Que devient-elle ?

# Assainissement : où vont les eaux usées ?

**P**arce que le cycle de l'eau est immuable, il est indispensable de « dépolluer » les eaux usées avant qu'elles ne soient à nouveau rejetées dans le milieu naturel. De plus, en « nettoyant » les eaux usées dans les stations d'épuration, on ne transforme pas les rivières en égouts et on préserve la qualité de nos réserves en eau dans la nature. Cette dépollution est bien sûr réglementée : depuis la loi sur l'eau du 3 janvier 1992, tout immeuble d'habitation doit être raccordé à un réseau d'assainissement collectif ou être doté d'un système d'assainissement autonome. De nos jours, la France compte 16 500 stations d'épuration (source : ministère écologie 2009), et la quasi totalité des communes de plus de 10 000 habitants dispose d'une usine de dépollution des eaux usées. Ce sont plus de 80 % des logements français qui sont raccordés à un réseau d'assainissement collectif. Tout système d'assainissement qu'il soit collectif ou non, a pour but de regrouper les eaux usées (la collecte), puis de les dépolluer (l'épuration) en les traitant avant leur rejet dans le milieu naturel. La complexité des traitements mis en œuvre varie en fonction de la nature des eaux usées.

À Besançon, le service public de l'assainissement a pour mission la collecte des eaux usées et des eaux pluviales, leur évacuation et leur épuration avant rejet au milieu naturel. Le service bisontin est géré en régie directe, avec du personnel communal réparti sur deux sites, le Centre technique municipal et la station d'épuration de Port Douvot. « Être organisé en régie nous permet de nous interroger systématiquement sur les process liés à l'environnement, sur les conditions de travail, sur la qualité ou encore sur les tarifs, explique Christophe Lime, adjoint en charge de l'Eau et de l'Assainissement (photo ci-contre).

De plus, maintenant nous faisons des audits croisés entre régies, cela nous permet d'échanger les bonnes idées, de nous remettre en cause en permanence et d'apporter des améliorations constantes. »

Le département Eau et Assainissement est engagé depuis plus de 13 ans dans une démarche d'amélioration continue,



## → EN CHIFFRES

### Consommation

Chaque Français rejette en moyenne 137 litres d'eaux usées par jour. Un tiers provient des WC, les deux tiers restants sont des eaux de cuisine et de salle de bain. Il faut y ajouter les eaux usées rejetées par les hôpitaux, les écoles, les commerces, etc. À Besançon, douze ouvrages de dépollution par temps de pluie (bassins ou collecteurs) ont été réalisés pour limiter les déversements directs au milieu naturel. Parmi ceux-ci, neuf bassins de stockage ont permis d'éviter en 2013 le déversement direct au Doubs d'environ 522 000 m<sup>3</sup> d'eaux usées. Des volumes qui ont ainsi pu être traités à Port-Douvot.



↑ UNE ATTENTION DE TOUS LES INSTANTS EST NÉCESSAIRE POUR GARANTIR LA PLUS GRANDE QUALITÉ..

concrétisée à ce jour par trois certifications garantissant le niveau de qualité élevé de la gestion du site, qui fonctionne 24 h/24 et 365 jours par an.

« Du début jusqu'à la fin, c'est l'ensemble de notre process sur l'eau qui est certifié QSE (Qualité Sécurité Environnement), poursuit l'élu. Car nous sommes également concernés par l'eau potable que par les eaux usées. » Toutefois, la station de Port Douvot ne traite pas tout, et n'est pas non plus une usine miracle. Il est donc important d'avoir

## → PRÉSERVATION

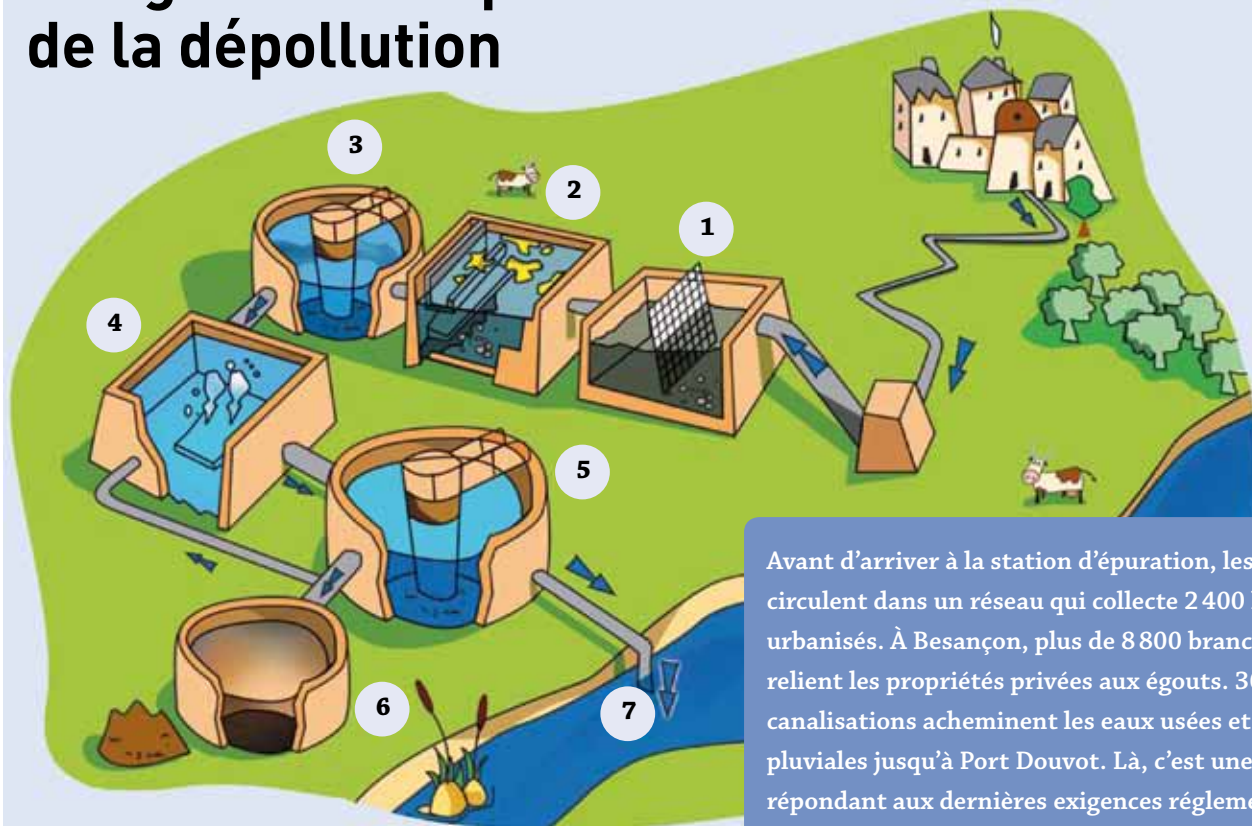
### Les bonnes pratiques

Même si les canalisations d'eaux usées sont dénommées communément « tout-à-l'égout », elles ne peuvent pas pour autant accepter tous les déchets. Il est indispensable de faire évoluer les pratiques, pour de multiples raisons. Tout d'abord pour la santé des agents d'exploitation du système d'assainissement. Mais aussi parce que le système fonctionnera encore mieux, la maintenance sera moins coûteuse et la qualité de l'environnement y gagnera.

Aussi, ni depuis chez soi (toilettes, évier...), ni à l'extérieur (caniveau, grille de pluvial...), il ne faut se débarrasser des produits suivants par le réseau d'assainissement :

- **Tous les déchets solides** : restes de repas, lingettes, coton tiges, mais aussi sables, gravats, cendres, colles, ciment... Destination composteur, déchetterie ou poubelle grise.
- **Les liquides chimiques ou toxiques** : acides, peintures, solvants (white spirit par exemple). Destination déchetterie.
- **Les huiles alimentaires ou de vidange**. Destination déchetterie.
- **Les médicaments inutilisés ou périmés**. Destination pharmacie.

# Les grandes étapes de la dépollution



© bigbang

Avant d'arriver à la station d'épuration, les eaux usées circulent dans un réseau qui collecte 2 400 hectares urbanisés. À Besançon, plus de 8 800 branchements relient les propriétés privées aux égouts. 304 km de canalisations acheminent les eaux usées et les eaux pluviales jusqu'à Port Douvot. Là, c'est une installation répondant aux dernières exigences réglementaires qui traite les eaux usées des Bisontins et de quelques communes environnantes. La station de Port Douvot traite 52 000 m<sup>3</sup> d'eaux usées par jour, soit l'équivalent de 350 000 baignoires.

## La dépollution se déroule en plusieurs phases :

- 1. Dégrillage :** il permet de trier les déchets les plus volumineux, papier, plastique...
- 2. Dessableur/Dégraisseur :** l'eau circule dans un bassin ; les sables tombent au fond et les huiles et les graisses remontent en surface. Celles-ci sont récupérées par raclage puis incinérées.
- 3. Décantation primaire :** l'eau circule dans un bassin qui permet de recueillir par gravité les matières solides sous forme de boues, dans lesquelles sont concentrées les particules polluantes.

**4. Traitement biologique :** les eaux décantées sont ensuite dirigées vers des bassins dans lesquels sont élevées des bactéries capables de consommer la pollution carbonée, azotée et phosphorée. Ces bassins sont équipés de diffuseurs de fines bulles d'air, car certaines bactéries ont besoin d'oxygène pour agir ; d'autres utilisent l'oxygène contenu dans les matières polluées à dégrader. L'excédent de bactéries, encore appelé boues, est ensuite évacué vers les « digesteurs ».

**5. Clarification :** cette étape permet de séparer l'eau épurée et les boues produites avant de les traiter.

**6. Digestion des boues :** le volume des boues produites par les différentes étapes de traitement est fortement réduit à l'intérieur de « digesteurs » où une partie des matières organiques se transforme en gaz grâce à l'action de certaines bactéries. Il est à noter que le gaz produit par cette digestion des boues permet de produire de l'électricité, favorisant ainsi les économies d'énergie. La fraction minérale après déshydratation est valorisée en agriculture.

**7. Retour à la nature :** l'eau, assainie et dépolluée, est ensuite rendue à la nature, c'est-à-dire rejetée dans le Doubs tout en respectant la faune et la flore de la rivière.

en amont des bonnes pratiques, citoyennes et responsables. En effet, le réseau d'assainissement et la station d'épuration sont prévus pour recevoir les eaux usées domestiques.

« Les ingénieurs peuvent toujours inventer des machines pour traiter un problème, mais il est toujours préférable d'anticiper, de ne pas subir les normes, et de travailler sur du long terme, déclare Christophe Lime. On ne cherche pas à traiter les problèmes quand ils surviennent, mais à les supprimer. Ce n'est plus la même chose. Plutôt que d'investir dans des machines coûteuses, on préfère dire aux particuliers d'arrêter de jeter les lingettes dans les toilettes, par exemple. Et pareil avec les industriels : évidemment, on pourrait traiter les métaux lourds. Mais on préfère discuter avec les entreprises et voir comment faire autrement pour ne plus retrouver ce genre de polluants dans les réseaux. »

LA STATION D'ÉPURATION DE PORT DOUVOT. ↑

Les eaux sales provenant des maisons et celles des industries ne sont pas mélangées car les rejets industriels nécessitent un premier traitement avant d'être admis dans le réseau d'évacuation public. De la même manière, les eaux de pluie qui ruissellent sur les chaussées sont tout d'abord débarrassées des particules polluantes. Elles arrivent enfin dans la station d'épuration où elles sont « nettoyées » avant d'être rendues propres au milieu naturel, c'est-à-dire respectueuses de la faune et de la flore.

Les eaux usées non domestiques, industrielles, commerciales ou artisanales, qui peuvent endommager le système d'assainissement sont donc contrôlées en amont. La quasi-totalité des établissements est raccordée au réseau public, et ceux pouvant représenter un risque sont soumis à une réglementation et une surveillance particulière. De nombreuses améliorations se font ainsi au niveau des usages, à l'image des garages qui font traiter les produits dangereux (agents chimiques, hydrocarbures...) dans des filières appropriées. Concernées par les préoccupations environnementales, de nombreuses entreprises adaptent aujourd'hui leurs process industriels pour utiliser moins d'eau, ou pour ne plus charger l'eau en polluants, ou en développant des

## → PRÉVENTION

### Les lingettes, jamais dans les toilettes !

**Vous jetez vos lingettes dans les toilettes parce que vous pensez qu'elles sont biodégradables ? De par leur nature résistante, les lingettes, même biodégradables (la durée du trajet entre les toilettes et la station d'épuration est trop courte pour que les lingettes aient le temps de se décomposer), bouchent les réseaux et les pompes. Conséquences : des risques de débordement et donc de pollution de l'environnement lors d'épisodes pluvieux importants. Les lingettes sont un fléau pour les équipements et les structures d'assainissement et aussi pour l'environnement. Il ne faut donc pas tenir compte des mentions des emballages : les lingettes, on les jette à la poubelle !**

## → ACTION

### Tout se transforme !

**Les « boues » proviennent du traitement de la pollution présente dans les eaux usées. Un mètre cube d'eau usée produit près de 400 grammes de boues, qui contiennent des éléments fertilisants qui peuvent remplacer les engrais classiques. Les boues sont donc tout à fait adaptées à un recyclage en agriculture. À Besançon, ce recyclage qui concerne la majeure partie de la production s'effectue sous le contrôle de la Chambre d'agriculture du Doubs auprès d'agriculteurs conventionnés. Un peu moins de 9 000 tonnes de boues ont été produites en 2013. 7 800 tonnes ont été évacuées selon trois filières : épandage agricole (73,67%), compostage/valorisation agricole (26,04%) ; incinération (0,29%), le solde étant resté en stockage en raison des conditions météo défavorables.**

techniques afin d'évacuer de la manière la plus sûre possible l'eau dans le réseau. En parallèle, la Ville est engagée depuis 2010 dans un partenariat avec l'Agence de l'Eau Rhône-Méditerranée-Corse qui couvre l'ensemble des communes du bassin versant. Celles-ci sont incitées à engager une démarche de gestion des effluents non domestiques et de diminution de l'usage des pesticides. En effet, qu'elles soient d'origines domestiques, industrielles ou pluviales, les eaux usées ont très souvent une teneur non négligeable en azote et en phosphore.

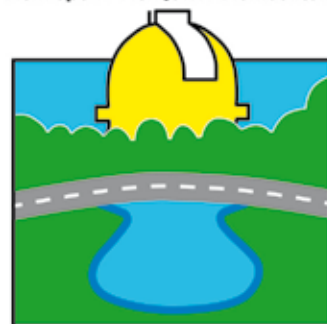
Si les phosphates (que l'on trouve notamment dans les lessives) et l'azote ne sont pas directement nocifs, leur action est cependant néfaste : ils agissent dans l'eau comme un engrais, entraînent une prolifération d'algues microscopiques et la baisse du taux d'oxygène dans l'eau. Pour pallier ce problème, il est indispensable de procéder à un traitement particulier visant à éliminer le maximum de ces substances pour ne pas fragiliser le milieu naturel dans lequel les eaux sont rejetées.

Et Christophe Lime l'affirme : « *ce phénomène de responsabilisation fonctionne ! La Ville n'a pas d'impact sur le milieu naturel entre l'amont et l'aval. C'est-à-dire que la qualité du Doubs avant Besançon et après la ville est exactement la même, il n'y a pas de détérioration du milieu naturel. Mieux, et les analyses le prouvent, l'état du Doubs s'est amélioré depuis une vingtaine d'années.* »

X. F.

L'Association des commerçants des quartiers de  
**Montrapon, Montjoux & Montboucons** vous présente  
*ses Meilleurs Voeux pour 2015*

Montrapon / Montjoux / Montboucons



*Les quartiers qui montent*



**Sécurité**  
 09 72 32 03 17



**Informatique**  
 03 81 88 31 79



**Contrôle Technique**  
 03 81 53 65 16



**Toilettage chien**  
 03 81 52 61 54



**Imprimeur**  
 03 81 50 33 08



**Boucherie Traiteur**  
 03 81 50 19 29



**Boulangerie**  
 03 81 25 58 52



0 820 034 917



**Dîner spectacle**  
 03 81 47 69 96



03 81 25 09 47



**Aliments chiens & chats**  
 03 81 88 47 99



**Photographie**  
 03 81 50 56 10



**Franche-Comté BATTERIES**

**Piles Batteries Solaire**  
 03 81 41 43 10



**Toutes marques**  
 03 81 50 20 04



**Bar Restaurant**  
 03 81 56 87 76



**Entretien Dépannage**  
 03 81 80 06 06



**Garage**  
 03 81 50 13 32



03 81 53 65 56



**SAV & vente**  
 03 81 25 03 58



**Brasserie**  
 03 81 63 53 46



**Salon de Thé**  
**Pâtisserie**  
 03 81 50 28 85



**Restauration Rapide**  
 06 75 26 30 53



**Bar Tabac**  
**Presse Loto**  
 03 81 50 01 96



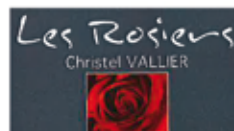
**Boulangerie**  
**Pâtisserie**  
 03 81 50 58 70



**HONDA**  
**Moto, scooter**  
 03 81 47 48 60



**Maison d'hôtes**  
 07 86 53 24 71



**Fleuriste**  
 03 81 50 05 39



**Electroménager**  
 03 81 53 83 36

AAC3M 46 avenue de Montrapon  
 25000 Besançon

**Président** : Yachar Akkus 03 81 88 31 79  
**Secrétaire** : Adeline Wozniak 03 81 52 61 54  
**Trésorière** : Cristel Vallier 03 81 50 05 39

# Cohérence et mobilité

UN TIERS DES USAGERS PROFITE  
DE LA PREMIÈRE HEURE GRATUITE. →

## AUGMENTATION.

Depuis le 1<sup>er</sup> janvier, l'heure de stationnement payant est passée de 1,20 à 1,40 €.

« Cette augmentation répond à une volonté de développer une politique de mobilité cohérente en incitant au report modal, explique Marie Zehaf, adjointe déléguée à la Voirie. Il n'était pas logique que le prix d'une heure de stationnement soit inférieur au prix d'un ticket de transport (bus, tram) en commun ». La hausse concerne 92 % des 5 500 places payantes recensées à Besançon, le reste, soit 8 % en zone rouge chrono, n'offrant toujours que 45 minutes pour la même somme. L'explication ? « Le but recherché est de provoquer une rotation plus rapide des temps de stationnement en hyper centre pour favoriser l'attractivité économique et la mobilité, poursuit l'élue, avant de préciser que sur l'ensemble du territoire communal, 21 000 places gratuites sont toujours à la disposition des



Bisontins, Grand Bisontins et visiteurs ». Autre nouveauté 2015 pour les usagers des parkings souterrains (Mairie, Marché Beaux-Arts) et « barriérés » : l'instauration du paiement au quart d'heure (à la demi-heure auparavant) avec toujours la gratuité pour le stationnement de moins d'une heure. Une facilité dont use pratiquement un tiers des usagers. Pour les autres, la nouvelle donne s'applique dès la minute supplémentaire. Exemple : si vous reprenez votre véhicule après 61 minutes, vous acquitterez 1 heure + 1 quart d'heure. « Si le stationnement était

gratuit, ce serait l'ensemble des contribuables bisontins qui paierait pour l'entretien de la voirie. Avec le stationnement payant, cette charge incombe aux utilisateurs, bisontins ou d'ailleurs », ajoute l'adjointe au maire qui, au passage, précise que l'exploitation du stationnement et l'entretien de la voirie coûtent respectivement 2 et 7 M€ à la collectivité alors que le stationnement ne lui rapporte que 5 M€. Et de conclure en se félicitant par ailleurs de la possibilité offerte aux automobilistes de payer dès à présent leur abonnement en ligne sur le site <https://www.besancon-emoi.fr/>

## « Un signal encourageant »

### POPULATION.

**Les nouvelles populations légales de chaque commune viennent d'être révélées par l'Insee.**

Le millésime 2012 (période du calcul du dernier recensement), accessible sur le site [insee.fr](http://insee.fr), révèle que le nombre de Bisontins est en légère hausse par rapport aux chiffres de l'année précédente. En effet, la faible diminution de la « population comptée à part » (c'est-à-dire les personnes dont la résidence habituelle est dans une autre commune mais qui ont conservé une résidence sur le territoire) est compensée par une augmentation de la « population municipale » (les personnes ayant leur résidence habituelle sur le territoire). Autrement dit, la somme de ces deux catégories indique que Besançon comptait au 1<sup>er</sup> janvier 2012 une population totale de 120 271 personnes. Autre bonne nouvelle, l'augmentation du nombre de logements, avec 589 adresses d'habitation supplémentaires. Pour Jean-Louis Fousseret, ces chiffres constituent « un frémissement encourageant. Il ne faut pas se réjouir trop vite, mais il est clair qu'une dynamique est enclenchée. Ce ne sont pas de simples mots, on voit les résultats de la politique menée par la municipalité en termes d'urbanisme. J'y vois également que la capitale comtoise est toujours attirante et attractive ».





↑ LOTISSEMENT RIME SOUVENT AVEC ACCESSION À LA PROPRIÉTÉ.

# Petite aide, grand bonheur

## **HABITAT.** Un coup de pouce financier appréciable pour les primo-accédants.

**Acquérir un logement neuf s'apparente** trop souvent à un rêve impossible pour nombre de ménages aux moyens limités. Pour remédier en partie à ce constat, la Ville et la CAGB ont validé le principe d'une

aide financière sous certaines conditions : ne pas avoir été propriétaires pendant les 2 années précédentes ; travailler dans le Grand Besançon ou à moins de 10 km de son futur lieu de résidence pour au moins un des membres ; ne pas disposer de ressources (revenus fiscaux des personnes destinées à occuper le logement) supérieures aux plafonds du prêt à taux zéro (PTZ). S'il répond à tous ces critères, le ménage candidat à la primo-accession devra ensuite rencontrer un conseiller de l'Adil 25 (Agence départementale d'information sur le logement- voir page 4) afin de vérifier la faisabilité et la viabilité de son projet. En cas de validation, l'Adil délivrera alors un « passeport pour l'accession » aux intéressés. Attention ! L'attribution d'une subvention dépend également de la nature des opérations (construction ou acquisition d'un logement neuf) et de leur labellisation (performance énergétique, accessibilité aux personnes à mobilité réduite, participation complémentaire du constructeur ou du promoteur) par le Grand Besançon.

### Exemples

Pour un ménage de 3 personnes minimum, l'aide apportée se monte à 11 000 € et se décompose ainsi : 5 000 € de la CAGB, 5 000 € du promoteur ou du constructeur, 1 000 € de la commune d'accueil. Pour 4 personnes minimum, la subvention passe à 13 200 € (2 x 6 000 + 1 200 €). En contrepartie des sommes perçues, les ménages bénéficiaires doivent s'engager par acte notarié à les rembourser en cas de vente ou de mise en location de leur logement dans les 5 années suivant la date d'achèvement des travaux.

### **BUSINESS FRIENDLY**

Jolie performance pour Besançon classée 2<sup>e</sup> (derrière Poitiers et devant Pau) dans la strate 100 000 à 200 000 habitants au palmarès des villes « Business friendly » (où il fait bon entreprendre) publié le mois dernier par le magazine *l'Expansion*. Cette distinction souligne les actions offensives (accompagnement d'entreprises, création d'emplois, formation, visibilité nationale et internationale...) conduites sur le secteur du luxe (bijouterie, horlogerie, lunetterie...) par le Grand Besançon, la CCIT (Chambre de commerce et d'industrie territoriale) et leurs partenaires.

### **COMPTEURS D'EAU**

Il est utile de rappeler que les détériorations provoquées par le gel aux compteurs d'eau sont à la charge des abonnés. Il est donc nécessaire de garantir ces appareils d'une manière efficace, surtout quand ils sont placés dans des regards extérieurs. Dans ce cas, une protection facile à manipuler sera disposée par l'abonné. Elle sera constituée de préférence de matériaux isolants, légers et imputrescibles, contenus dans des sacs en plastique. Cette isolation, mise en place pour la période hivernale, devra être retirée à compter du 1<sup>er</sup> mars prochain.

### **VIABILITÉ HIVERNALE**

En cas de neige, verglas et glace, les propriétaires riverains sont tenus de nettoyer autant de fois que nécessaire, chacun au droit de leur immeuble, les trottoirs

sur une largeur minimale de 1,20 m afin d'éviter des accidents parfois sérieux.

Cette obligation s'adresse aussi bien aux personnes physiques que morales.



### **WIFI**

Bonne nouvelle pour les utilisateurs d'ordinateurs portables ou de smartphones ! Il est désormais possible d'accéder à Internet en Wifi gratuitement depuis certaines zones de la médiathèque Pierre Bayle et de la médiathèque Nelson Mandela. Renseignements sur place auprès des bibliothécaires.

# Abdel Ghezali, le sport dans la peau



## PORTRAIT. Faire mieux connaître les élus, tel est l'objet de cette rubrique.

**Né à Besançon en 1971 de parents** d'origine algérienne, Abdel Ghezali n'a jamais déserté longtemps sa ville natale. Sauf une fois, pour décrocher un BTS Action commerciale à Lons-le-Saunier. « Je suis bisontin et fier de l'être », affirme l'adjoint aux Sports qui se souvient avec émotion des fonds de culotte usés jusqu'à 9 ans à l'école Brossolette. Ses huit frères et sœurs à la maison, les copains au dehors ont assurément contribué à façonner le caractère avenant et partageur de ce jeune quadra dynamique. « Aussi loin que je remonte, je me suis toujours intéressé au sport de manière large et au foot plus particulièrement, confie celui qui, après avoir déménagé à Fontaine-Écu, débarqua au (défunt) Racing club franc-comtois dans la 505 de son instituteur M. Briot, séduit par sa facilité ballon au pied. J'y suis resté jusqu'en juniors avant de rejoindre l'ASC Montrapon comme joueur d'abord et joueur-président ensuite, fidèle pendant plus de 20 ans à ce club de quartier. » Sa volonté de s'impliquer alors dans le milieu associatif et surtout sa proximité avec

Jean Mille, son « père spirituel », au sein de la Régie de quartier de Fontaine-Écu, ont balisé son futur cheminement d' élu et de citoyen responsable. « Avec Jean, ancien conseiller municipal sous Robert Schwint, on s'engueulait parfois mais j'ai fini par suivre à la lettre son conseil : arrête de te plaindre et engage-toi ». Encarté au PS à 23 ans, Abdel Ghezali a endossé en 2001 les responsabilités municipales de conseiller délégué à la Jeunesse, en 2008 d'adjoint en charge de l'Animation socio-culturelle et des Quartiers, et en 2014 d'adjoint aux Sports. Un parcours qui relève d'une évidente cohérence à ses yeux. « Comme Jean-Louis Fousseret, j'aime bien rencontrer les gens, discuter avec eux, être disponible car j'ai bien conscience qu'on ne peut pas faire leur bonheur sans eux », avoue celui qui est à la fois président du CRIJ (Centre régional d'information jeunesse) et du groupe PS au sein de la municipalité. Si l'on ajoute à cela son travail au conseil Régional, on mesurera aisément combien ses semaines week-ends compris sont bien remplies. « Le sport, c'est une délégation importante, reconnaît-il, avec malgré la période difficile que nous traversons, une obligation de répondre du mieux possible à l'investissement au quotidien de dirigeants et bénévoles passionnés. »

## 5 507 logements concernés

### RECENSEMENT.

Chaque année, une enquête de recensement est organisée par la mairie et l'Insee dans les communes de 10 000 habitants ou plus, auprès d'un échantillon de 8 % de leur population. En 2015 à Besançon, 5 507 logements vont être recensés du 15 janvier au 21 février. Si vous êtes concerné, un courrier sera déposé dans votre boîte aux lettres dès le début du mois de janvier. Un agent recenseur en possession d'une carte officielle tricolore se rendra à votre domicile à partir du 15 janvier et vous remettra vos identifiants pour vous faire recenser en ligne ([www.le-recensement-et-moi.fr](http://www.le-recensement-et-moi.fr)) ou, si vous le préférez, les questionnaires papier à remplir concernant votre logement et les personnes qui y résident. Votre participation est essentielle et obligatoire. Le recensement est avant tout un acte civique, mais aussi une obligation légale en vertu de la loi du 7 juin 1951 modifiée. Toutes vos réponses sont confidentielles. Seul l'Insee est habilité à exploiter les questionnaires qui ne peuvent donc donner lieu à aucun contrôle administratif ou fiscal.

**Pour tout renseignement, l'équipe chargée du recensement se tiendra à votre disposition au 03 81 41 57 00.**

## Temps de partage

### RETRAITÉS.

Des retraités ont décidé de partager leurs vécus différents, d'apporter leurs témoignages pour aider à mieux aborder le passage à la retraite. Des moments de rencontre dans la convivialité, en petits groupes, proposés aux futurs et nouveaux retraités, sont organisés trimestriellement le vendredi après-midi à la Maison des Seniors - 8 rue Pasteur (03 81 41 22 04). Prochain rendez-vous : vendredi 23 janvier de 14 h à 16 h 30.



# Quand la culture s'invite

**ÉDUCATION.** Depuis la rentrée, les élèves bisontins bénéficient d'ouvertures sur le monde de l'art et de la culture.



← EN CLASSE OU AU MUSÉE, LES ÉLÈVES APPRÉCIENT.

« *Déjà fini ? C'est ce qu'on entend de la bouche des enfants au sortir des séances* » apprécie Marc Alix, directeur de l'école élémentaire Viotte. Les 5 classes de l'établissement du Chemin Français font partie en effet des 164 (sur 200) inscrites dans le dispositif inédit des « Parcours culturels », mis en place conjointement à la rentrée par la Ville, la DRAC (Direction régionale des Affaires culturelles) et la Direction des Services départementaux de l'Éducation nationale. De quoi s'agit-il ? De construire pour chaque élève, du CP au CM2, un parcours d'éducation artistique et culturelle, novateur et basé sur l'expérience, qui lui donne accès tout au long de l'année, en 5 à 7 séances, à des domaines d'exploration choisis (spectacle vivant, musique, arts visuels, livre, patrimoine, sciences, citoyenneté...). Au total 3 727 élèves suivent régulièrement, avec leurs enseignants, des « étapes » animées ici par des musiciens de l'Orchestre Victor

ou encore des acteurs associatifs qui viennent chacun apporter thèmes et outils de connaissance, occasions de découverte sensible, de rencontre et de pratique. « *On est loin d'un temps occupationnel ou récréatif ! La réelle implication des intervenants, tous professionnels, garantit une qualité de contenu et une approche pédagogique différente, concrète, motivante pour l'élève. Ce que l'enfant apprend à ces âges-là, c'est tout bénéfique pour la suite* », relève Pascal Wasniewski, instituteur dans l'âme. « *Que ces parcours s'effectuent sur le temps scolaire permet l'accès de tous les élèves au dispositif* », souligne l'adjoint délégué à la Culture, Patrick Bontemps. « *De même que la gratuité des activités et des transports en cas de visites extérieures* », complète Yves-Michel Dahoui, adjoint délégué à l'Éducation. En contribuant à hauteur de 100 000 €, la Ville met les moyens pour favoriser l'épanouissement personnel et intellectuel de tous les petits Bisontins.

## Raymond Sifferlin

**HOMMAGE.**

Né le 13 mars 1931 à Rivotte où ses parents tenaient une épicerie, Raymond Sifferlin, passé par l'école des Beaux-Arts avant de décrocher son diplôme d'architecte, a contribué à la transformation de son Besançon. Pose de la première pierre du futur Planoise, plans du bowling... : « Sifflon », pour ses proches et ses nombreux amis, a exprimé sa trace créatrice un peu partout. En politique également puisque dans la mouvance d'Edgar Faure, il fut conseiller municipal délégué à l'Urbanisme de 1959 à 1971 sous le mandat de Jean Minjot, et en sport puisqu'il veilla à 14 reprises aux destinées du Tour du Doubs cyclotouriste qu'il avait créé. Personnage chaleureux et compagnon apprécié, cet amoureux forcené de la vallée de la Loue s'est éteint à l'âge de 83 ans. À sa famille et à ses proches, la rédaction de BVV adresse ses plus sincères condoléances.

## Tout près du bonheur

**TERRITOIRE.**

Plus de 400 communicants publics étaient réunis à Metz le 9 décembre dernier pour découvrir le palmarès du 26<sup>e</sup> Grand Prix Cap'Com. Nommée dans la catégorie « Promouvoir le territoire » (lire notre précédente édition) pour son opération de marketing viral « la ville idéale » ([lavilleideale.wix.com/quizz](http://lavilleideale.wix.com/quizz)), la Ville de Besançon est montée sur la 2<sup>e</sup> marche du podium pour une malheureuse petite voix en moins. Le ton décalé de la campagne du Grand Besançon, en compétition dans la catégorie « communication interne », lui a permis de remporter le Cap'Com d'argent. Félicitations !



## Sécurité et confort

**Dès les premières semaines de circulation, des usagers ont** exprimé leurs difficultés à demeurer stables au redémarrage du tram après arrêt à chaque station. Besançon Mobilités, exploitant du réseau, n'a pas tardé à réagir en passant commande de 600 poignées au total. À raison d'un peu plus de 30 par rame, elles offrent aux voyageurs qui avaient des difficultés à s'agripper aux barres existantes parfois trop hautes, un point d'arrimage très apprécié. Précision importante : ces poignées répondent pleinement aux normes (feu, fumée...) du réseau ferroviaire qui

sont nettement plus drastiques que pour les bus.

Toujours avec la même volonté d'apporter davantage de confort aux voyageurs, il a été demandé au constructeur CAF de se pencher sur le logiciel de démarrage qui équipe toutes les rames. Résultat : une amélioration très sensible même si tout n'est pas encore parfait. Enfin, une fois dans la rame, il est recommandé aux usagers de toujours être orienté dans le sens de la progression. Une (bonne) habitude à prendre qui, en cas de freinage d'urgence, peut éviter bien des « envolées » non maîtrisées.



## Coup de pompe

**Résidus naturels (feuilles) ou non (laitance de béton suite au** chantier de construction de la ligne, sable utilisé par les rames pour une meilleure motricité...) : les 120 grilles d'évacuation d'eaux pluviales recensées sur les 14,5 km du tracé du Tram s'obstruent plus ou moins rapidement selon leur emplacement. D'où la nécessité afin de limiter le risque d'inondation en cas de fortes pluies de les débarrasser de ces impuretés à l'aide d'une pompe équipant un engin de service. Un travail à répéter plusieurs fois dans l'année à certains endroits particuliers comme à Chamars par exemple et de façon beaucoup plus espacée dans le temps à d'autres. Afin de ne pas perturber le passage des rames, ces interventions parfois bruyantes sont programmées sans calendrier précis entre 1 h et 5 h du matin, période où le Tram ne circule pas. Un travail sans grande complication si ce n'est que les personnels concernés doivent attendre la neutralisation de la ligne aérienne de contact (750 volts) qui passe au dessus de leur tête pour opérer en toute sécurité.



## Vu à la télé

**Le cap des 100 jours du Tram a été** l'occasion pour France 3 Franche-Comté d'organiser un débat dans le cadre de l'émission « La voix est libre » diffusée samedi 13 décembre. Animé par Catherine Eme-Ziri, le plateau a réuni autour de Jean-Louis Fousseret trois intervenants : Alain Belot, directeur régional des magasins Maty et vice-président de l'Union des commerçants de Besançon, Patrick Noblet, président de l'association des usagers des transports de l'agglomération bisontine, et Jocelyn Gelé, commerçant et vice-président de la CCI (Chambre de commerce et d'industrie du Doubs).

Jugé par tous pratique, confortable, moderne et source d'embellissement des quartiers traversés, le Tram, visiblement, a

séduit et convaincu « même s'il ne faut pas tout attendre de lui », tempèrent de concert Jocelyn Gelé et Alain Belot.

Un sentiment partagé par le maire-président qui, après avoir rappelé le tragique accident mortel des premiers jours d'exploitation et l'obligation de vigilance qui s'impose à chacun, s'est déclaré « à la fois heureux pour sa ville et fier d'avoir bouclé le chantier du Tram avec 9 mois d'avance et moins cher que le coût prévu ». Démarrages trop brusques, crissements de roues, ponctualité à améliorer... : les sujets de grogne de certains usagers ou habitants n'ont pas été occultés. « Mais pour un bilan plus précis, je vous donne rendez-vous en septembre prochain après une année de mise en service », a conclu Jean-Louis Fousseret.

## Le « plat aux roues »

« **Les roues sont contrôlées tous les 10 000 km ou après chaque freinage d'urgence signalé par le conducteur** », explique d'entrée Philippe Menielle, directeur adjoint de Besançon Mobilités. Le « plat aux roues » qui résulte de ce type de freinage est traité depuis le « tour en fosse » (ci-dessous) à l'aide d'une grosse meule pilotée numériquement. Après intervention, les huit roues doivent être de même diamètre. « En principe, enchaîne Philippe Menielle, les roues sont remplacées tous les 200 000 km, soit environ 3 ans de vie, sauf si avant d'atteindre ce kilométrage, elles ont perdu jusqu'à 7 cm de diamètre et atteint la cote minimum ». Fournies en temps et heure par CAF, le constructeur espagnol du Tram, elles nécessiteront l'utilisation d'une presse de 100 tonnes pour leur mise en place. Au CDM (Centre de maintenance) du Tram, techniciens et mécaniciens travaillent également à tenter de réduire les bruits de frottement enregistrés à certains endroits bien précis du tracé. Les études engagées avancent mais la patience est de rigueur avant de solutionner le problème.



## En chiffres...

**Même s'il est plus raisonnable et instructif de faire le bilan au terme de la première année d'exploitation**, les chiffres de fréquentation du Tram après 3 mois sont plutôt encourageants. « De 30 000 passagers/jour en septembre, nous sommes passés à 32 000 en novembre. La progression est régulière et l'objectif de 42 000 en 2017 demeure inchangé », précise Pascal Gudelin, directeur du projet Tram. D'ici quelques semaines, en mars normalement, des cellules de comptage du nombre de voyageurs, installées à chaque porte de la rame, permettront d'affiner les données chiffrées et, au passage, celles du nombre des resquilleurs involontaires ou non. Les possesseurs d'une carte d'abonnement qui oublient par exemple de valider à leur montée dans la rame et les autres...



## GROUPE UMP ET SOCIÉTÉ CIVILE



### Citadelle : Être à la hauteur du label l'UNESCO !

**E**n 2015, la Citadelle va à nouveau changer de statut : ce site classé Patrimoine mondial de l'UNESCO en 2008 devient un service municipal, 4 ans après le précédent changement. Que de changements depuis 20 ans et pour quels résultats ?

Une baisse d'attractivité constante : depuis 2008 la Citadelle a perdu 34 219 visiteurs ; cela représente une chute de près 12,5 %. 2014 connaîtrait une fréquentation en hausse. Pour expliquer ces baisses et cette remontée, Monsieur Fousseret met en avant l'influence des conditions climatiques. Faire rimer UNESCO et METEO, c'est un peu court et cela dénote un manque de sérieux dans l'analyse des causes du déficit d'attractivité.

Le Label UNESCO n'aurait donc aucun impact à Besançon ? La Citadelle serait-elle le seul site, sur les 39 labellisés en France, qui voit sa fréquentation diminuer, alors qu'ailleurs la labellisation amène en général une hausse de fréquentation de l'ordre de 25 % ! Ce qui fait venir les visiteurs et les touristes c'est un site remarquable, nous l'avons ; c'est une offre culturelle et touristique, c'est plus flou ; et c'est une facilité d'accès, ce n'est pas le cas !

Il faut le reconnaître, ce n'est pas un petit train qui peut résoudre le problème de l'accessibilité à la Citadelle, ni des bus au diesel.

Pendant la campagne des Municipales, au sein de l'Union de la droite et des centres, nous avons mené un travail de mise en cohérence du tourisme et du rayonnement de Besançon.

J'en citerai 3 points :

- Créer une « marque » générique qui englobe l'ensemble des activités touristiques.

- Faire de Besançon la porte d'entrée des sites emblématiques de Franche-Comté : la Citadelle, la Saline Royale d'Arc-et-Senans (labellisée UNESCO), le Musée Courbet à Ornans.

- Intensifier l'accessibilité et la visibilité de la Citadelle, via un téléphérique.

Un téléphérique ? Oui !

Car c'est une solution technique peu coûteuse, un mode de transport écologique et sûr, un facteur d'attractivité touristique.

Il prendrait tout son sens en créant un lien entre la Citadelle, le quartier des Prés de Vaux, le centre-ville, et les rives du Doubs.

Notre projet « Port Citadelle » prévoyait au Prés de Vaux : des espaces ludiques et éducatifs avec sports nautiques, un petit chantier naval, des navettes touristiques fluviales, un système interconnecté de pistes cyclables et de chemins de randonnée...

Le téléphérique : c'est le choix que vient de faire Brest, par exemple, pour prendre place dans le paysage des métropoles françaises.

Investir pour le rayonnement de notre ville, c'est bon pour le commerce, c'est créateur d'emplois. En bref, cela rapporte plus que d'augmenter la fiscalité.

Je vous souhaite, avec l'ensemble des élus UMP et Société civile, une année 2015 à la hauteur de vos attentes, pour vous, votre famille et vos proches.



**Jacques GROSERRIN**  
Conseiller municipal UMP et Société Civile  
Sénateur du Doubs

Tél. : 03 81 61 51 15 - Courriel : ump.groupe@besancon.fr

## GROUPE MODEM



### Hausse des tarifs : le choix de la facilité ?

**C**'est dans un contexte délicat, qu'on mesure la capacité d'une majorité à avoir des idées innovantes.

La décision d'augmenter les tarifs de 5,5% pour la tranche qui démarre à un quotient familial de 1 123 € va une fois de plus alourdir la facture de la classe moyenne qui apparait comme le vecteur d'ajustement à la marge du pouvoir en place.

De plus, augmenter les tarifs de stationnement de 16 % va là encore principalement toucher la classe moyenne.



À force d'accumuler sur les classes moyennes toutes les charges possibles, le moment vient où on sent une très grande injustice.

**Odile FAIVRE-PETITJEAN**  
Conseillère municipale MoDem

Tél. : 03 81 87 82 87 - Courriel : modem.groupe@besancon.fr

## GROUPE UDI



### La nouvelle année est arrivée... nouveaux rêves ou nouvelles difficultés ?

**C**'est pour nous l'occasion de vous présenter nos vœux les plus chaleureux. Pour beaucoup d'entre nous, 2014 fut une année difficile pour l'emploi et le pouvoir d'achat ; il s'agit donc maintenant de tourner la page ! Pourtant, 2015 sera l'année de tous les dangers : les réformes institutionnelles engagées, disparition des départements, regroupement des régions, nouvelles implantations pour les services de l'État, vont bouleverser notre quotidien.



l'UDI, nous nous battons pour préserver le lien entre les citoyens et leur administration, maintenir la proximité avec les décideurs.

**Catherine COMTE-DELEUZE**  
**Philippe GONON**  
Conseillers municipaux UDI

Tél. : 03 81 87 82 87 - Courriel : udi.groupe@besancon.fr

## GROUPE FRONT NATIONAL



### « Joyeux Noël ! »

**Q**uelques-uns des cadeaux que le Maire et son équipe ont prévu de distribuer en cette fin d'année : en 2015, augmentation des tarifs de stationnement sur voiries et parkings - les premières 45 mn payantes passent de 1,20 € à 1,40 €, + 2 % aussi pour les abonnements. Question : la municipalité veut-elle réellement aider les petits commerces ? Ses décisions mettront un peu plus à mal l'attractivité de notre centre-ville, déjà en difficulté. Autre cadeau : les tarifs des cantines scolaires qui augmenteront aussi de 5 % à 5,5 % pour les quotients familiaux supérieurs à 1 122 euros. Et le transport public etc. En période de crise économique et sociale, de telles augmentations sont inacceptables ! Elles pénaliseront encore un peu plus le pouvoir d'achat des familles dont les salaires stagnent déjà, et ça, c'est la réalité !



**Philippe MOUGIN**  
Conseiller Municipal FN-RBM

Courriel : front\_national@besancon.fr

**GROUPE COMMUNISTE**



**Fermeture symbolique**

Les annonces du gouvernement socialiste concernant l'avenir des collectivités territoriales sont de plus en plus aberrantes. La baisse des dotations d'État, le transfert des compétences sans moyens vont amener toutes les communes à réduire leurs investissements et les services à la population.

Pour les élu-e-s communistes, ces coupes budgétaires imposées par l'État et votées par les parlementaires sont insupportables. Les 11 milliards de baisse des dotations d'État vont servir à financer les 20 milliards du CICE (Crédit Impôt Compétitivité Emploi) dont on peut fortement douter de l'utilité pour l'emploi.

Nous proposons de fermer symboliquement une journée l'accueil de la ville afin de faire pression sur le gouvernement pour inverser cette logique suicidaire.

**Les élu-e-s communistes**  
Front de Gauche

Courriel : [communiste.groupe@besancon.fr](mailto:communiste.groupe@besancon.fr)

**GROUPE EUROPE-ÉCOLOGIE-LES VERTS**



**« Bonne transition 2015 »**

Lors du dernier conseil municipal une motion, initiée par EELV, a été adoptée pour que Besançon s'engage pleinement à son niveau dans le sens de la COP 21, (Conférence internationale sur le changement climatique) qui aura lieu à Paris en décembre 2015.

Cette motion souhaite que la communauté internationale aboutisse à un accord des Etats pour une baisse radicale des émissions de gaz à effet de serre afin de réduire les effets du dérèglement climatique déjà subis.

C'est l'opportunité pour agir ici et maintenant en faveur et, par la transition énergétique et écologique. Cette perspective nous oblige à transformer notre modèle de développement, à changer notre façon d'être, nos comportements. Il y a urgence.



Nous vous présentons nos meilleurs vœux et souhaitons que cette année soit l'année de la sobriété heureuse.

**Anne VIGNOT**  
Présidente du Groupe EELV

Courriel : [les-verts.groupe@besancon.fr](mailto:les-verts.groupe@besancon.fr)

**GROUPE SOCIALISTE ET SOCIÉTÉ CIVILE RÉPUBLICAINE**



**Des engagements tenus et un travail qui continue**

Les débuts d'année sont souvent l'occasion d'un bilan de l'année écoulée. Sans être exhaustifs, arrêtons-nous sur quelques points.

Dans un contexte financier très contraint, nous avons tenu et continuons à tenir notre engagement de ne pas augmenter les taux d'imposition communaux, en menant une gestion rigoureuse pour répondre au mieux aux besoins des Bisontins. C'est dans cette logique que la mutualisation des services Ville de Besançon, CCAS et Agglomération du Grand Besançon est renforcée et que nous lions étroitement les politiques de nos deux collectivités. C'est un gage d'efficacité de l'utilisation de l'argent public et de cohérence.

Ainsi, pour les déplacements cela a permis d'assurer la transformation et l'embellissement de la ville grâce au Tramway, et la réussite du nouveau réseau Ginko Bus + Tram – les résultats de fréquentation le montrent – même si des améliorations nécessaires sont mises en œuvre ou sont à l'étude. Les comportements changent déjà... et peuvent encore progresser : les parkings-relais sont déjà un succès. Dernière pièce complémentaire au tramway, le projet de TCSP (Transport en Commun en Site Propre) allant de la zone économique de Témis à la Gare Viotte en passant par le Campus de la Bouloie, a été retenu par l'État dans le cadre du Grenelle de l'Environnement (dans sa 3<sup>e</sup> tranche). Nouvel exemple de coopération fructueuse entre Ville et Agglomération, il améliorera la qualité de service de la ligne 3, ce qui est important et attendu, notamment par la desserte du Campus de la Bouloie. La Ville, par sa participation financière, a contribué à la rénovation de la Cité universitaire Canot qui, avec le nouvel aménagement du quai Veil Picard en lien avec les travaux du tram, est l'un des symboles du centre-ville transformé. La redynamisation de ce centre est l'une de nos priorités, un enjeu important au service duquel un ensemble d'actions est prévu. Le bon avancement du projet Pasteur en 2014 qui permettra l'ouverture du centre commercial à la mi 2015 en est un bon exemple. Cette dynamique est renforcée par une étroite collaboration avec les partenaires tels que l'Union des Commerçants. Les animations se multiplient, les initiatives positives et collectives produisent des résultats. Les lignes de bus et de tram permettent à tous les quartiers Bisontins et aux différents secteurs de l'Agglomération, de se rendre au centre-ville. La transformation du Pôle Viotte constitue un autre changement important pour le centre-ville élargi, et elle sera poursuivie par la reconquête des friches ferroviaires (Sernam...) qui restent encore disponibles.

Nous inscrivons notre action dans la durée en veillant à une évaluation et à une adaptation de

nos actions. Ainsi, notre équipe s'est pleinement investie dans la mise en place des nouveaux rythmes scolaires et de la réorganisation des temps périscolaires qui l'accompagne, avec progressivité et suivi renforcé. Cela se traduit par un effort financier conséquent, poursuivi cette année. L'ouverture de l'Agora (remplaçant le Forum) au cours de l'année 2014 permet à ceux qui en ont besoin de bénéficier d'un accueil et d'un accompagnement bien adaptés. Un travail de longue haleine mené auprès des différents Ministères par le Maire-Président a également permis à Besançon de compter dans un contexte où l'État resserre son action. Ainsi, deux quartiers Bisontins sont retenus comme « quartiers prioritaires » de la nouvelle politique de la ville, ce qui permettra de poursuivre la rénovation urbaine à Besançon. Cela sera accompagné d'un renforcement de la participation des habitants grâce à la mise en place des Conseils citoyens et des nouveaux CCH (Conseils Consultatifs des Habitants). 2015 verra aussi le début de la rénovation du Musée des Beaux-Arts et d'Archéologie, et l'avancement des travaux du Pôle des Tilleuls (MJC, Médiathèque, ...) de Palente-Orchamps. Deux équipements d'importance pour Besançon. Enfin, la période des vœux est traditionnellement une période d'espoir. Engagée dans la lutte contre les inégalités et les incompréhensions menant souvent à des drames, notre équipe se mobilise en faveur de la paix. Nous formons donc le vœu que des initiatives telles que #BringBackOurGirls (Ramenez nos filles) menées pour dénoncer la barbarie de boko haram qui se banalise dans des pays n'ayant pas la chance de vivre en paix, n'aient pas à devoir être répétées. Nous pouvons également souhaiter que la Conférence de Paris sur le climat, en 2015, débouche sur des engagements effectifs favorables à la transition énergétique. Nous savons que dans ce domaine, comme dans d'autres, l'efficacité dépend de petits gestes et d'efforts, d'actions locales et d'engagements à l'échelle nationale comme internationale.

En ce début d'année, nous vous adressons, à toutes et à tous, nos meilleurs vœux pour l'année 2015, plus particulièrement pour ceux qui rencontrent des difficultés. Sachons la rendre, tous ensemble, constructive pour chacun et positive pour tous !



**Michel LOYAT**  
Conseiller municipal délégué  
au Budget  
Vice-Président délégué aux Transports

Tél. : 03 81 61 50 34

Courriel : [socialiste.groupe@besancon.fr](mailto:socialiste.groupe@besancon.fr)



← MAGIQUE  
LA BALADE  
NOCTURNE !

**BATTANT**  
**À vos flambeaux !**

À Battant, on a une façon bien à soi de fêter l'entrée dans la nouvelle année. Le dernier mardi de janvier, histoire pour tous de se souhaiter les bons vœux de manière originale, l'Espace associatif et d'animation des Bains-Douches organise en effet son désormais traditionnel rendez-vous nocturne. Balade familiale toute en scintillements, la 4<sup>e</sup> édition de la descente de Battant, flambeaux et lampions en main, est programmée le mardi 27

janvier à partir de 19 h 30. Ralliement à l'espace bouliste square Bouchot, direction la Madeleine, marche en fanfare jusqu'au parvis de l'église où l'on pourra déguster galettes et chocolats chauds à la bonne franquette.

Pour couronner le tout, les quelque 300 personnes attendues pourront profiter d'un concert donné en l'église par l'association Orgue en ville.

DES COUPES POUR MIEUX FAVORISER  
LA RÉGÉNÉRATION DE LA FORÊT. →

**CHAILLUZ**  
**Petits semis et  
grands arbres**

Comme chaque année, plusieurs secteurs de la forêt de Chailluz vont être le théâtre de coupes visant à améliorer les peuplements forestiers et permettre la régénération de la forêt. Au vu d'une exceptionnelle production de glands liée à une météo bien particulière en 2014, la Ville et l'ONF (Office national des forêts) vont s'employer d'une part à faciliter le départ de jeunes semis et d'autre part à préparer l'installation d'autres jeunes plants. Pour apporter à ces arbres en devenir la lumière nécessaire à leur croissance, des coupes vont être réalisées qui ne laisseront que quelques spécimens



en place. Ceux-ci serviront alors de semenciers ou constitueront des habitats (cavités, fissures...) pour la faune. Les sols également seront l'objet d'attentions spéciales. En particulier les cloisonnements d'exploitation où vont circuler les lourds

engins indispensables aux travaux. Par la suite, ces chemins et l'ouverture qu'ils ont occasionnée contribueront à favoriser le développement de lisière avec, à la clé, une biodiversité accrue et, pour la faune, des opportunités d'habitat et de nourriture.

## MONTRAPON/MONTJOUX/MONTBOUCONS

PHOTO DE FAMILLE  
DE COMMERÇANTS MOTIVÉS  
ET... SOURIANTS. →

# AAC3M fait bouger le quartier



Après un long sommeil, cette association de quartier vient de se remettre en mouvement. Fédérant artisans et commerçants de Montrapon, Montjoux et Montboucons, AAC3M, fondée il y a plus de 15 ans, impulse une réelle dynamique au quartier sous la houlette de son nouveau président Yachar Akkus (de l'enseigne Akkus Informatique). « Nous étions une quinzaine de membres en 2013,

à notre réveil, et fin 2014, nous sommes une trentaine. Notre objectif : mieux nous connaître et au-delà, mieux nous faire connaître des habitants en proposant des actions originales et porteuses », résume Yachar Akkus. Outre une assemblée et un repas annuel qui ont permis de tisser des liens entre adhérents venus d'horizons variés (imprimeur, boucher-traiteur, photographe, garage, bar, fleuriste,

restaurant...), AAC3M aimerait créer, à l'été prochain, un vide-grenier. « Notre projet est un mélange innovant : nous aimerions que ce vide-grenier réunisse des particuliers mais aussi des professionnels, leur permettant par exemple de faire du déstockage ». Une affaire à suivre...

**Contact :**  
[akkus.informatique@gmail.com](mailto:akkus.informatique@gmail.com)



↑ LES QUATRE ARTISANS D'ART DE LA PETITE BOUTIQUE PROPOSENT DES MODÈLES UNIQUES ET ORIGINAUX.

**Finie la solitude de l'artiste reclus dans son atelier !** Quatre artisans d'art ont trouvé la solution pour conjuguer création et vente : la Petite Boutique, qu'ils « tiennent » en alternance. « Je travaillais depuis 1997 dans un grenier et, en arrivant ici, je me suis sentie comme Cendrillon se préparant pour aller au bal », sourit

## BATTANT À quatre, c'est beaucoup mieux !

Dominique Gressot, copiste et peintre, qui restaure également cadres et tableaux. Si ces dorures éblouissent, les bijoux de la créatrice Laurence Erny ne laissent pas de marbre. « Je peux m'inspirer d'une matière ou d'un univers qui fait sortir plein de choses de mon esprit. Je réalise des créations sur-mesure ». Sur-mesure également, les mosaïques d'Odile Mahé. « Je les crée à partir de morceaux de vieilles assiettes que l'on peut m'apporter pour décorer un miroir ou un meuble. ». Le meuble... objet de prédilection de Christophe Roussel, ébéniste d'art spécialisé dans les patines anciennes. « Je réalise des patines très pointues avec des couleurs du XVII<sup>e</sup> et XVIII<sup>e</sup> siècles mais aussi dans des styles contemporains », précise-t-il.

**La Petite Boutique - 37 quai de Strasbourg. Ouverte du mardi au samedi de 10 h à 12 h et de 14 h à 17 h.**

**Tél. 06 10 76 00 32 (Odile) ; 06 41 89 13 98 (Laurence) ; 06 64 92 88 19 (Christophe) ; 06 08 26 49 28 (Dominique).**

RIVOTTE

# Ze Muzic All à découvrir



↑ DERNIÈRE DISTRIBUTION DE LA SAISON DES PRODUITS D'ADELINE SIMON, MARAÎCHÈRE À LES HAYS (JURA).

**Soirées militantes avec des concerts** de soutien à diverses causes, soirées festives, expositions, zone de libre échange où sont organisés régulièrement des dépôts et trocs de vêtements, de jouets, de livres pour les grands comme pour les enfants... tout cela se passe à Rivotte, au Ze Muzic All Bar. Plus qu'un bar, l'établissement propose aussi de bons petits plats réalisés selon l'humeur du jour, à prix légers mais faits maison (par exemple un rôti de porc sauce pain d'épices et polenta ou un aioli à 7,50 € et toujours une version végétarienne à 6,50 €), à déguster du jeudi au samedi sans oublier terrasse ouverte le dimanche matin dès 10 h avec la dégustation depuis

septembre, de délicieux Frühstücks (petits déjeuners) salés ou sucrés. Aux commandes depuis son ouverture en 2012 de ce lieu très en vogue et adhérent à la récente Charte de la vie nocturne, Sandra aime « que ça bouge, que ce soit convivial et qu'on ait envie de revenir ! Les soirées concerts débutent à 19 h, avec des DJ, des groupes – folk, rock, chansons, pop, acoustique, cabaret forain...-, le tout une fois par semaine et ce toute l'année ». Pari réussi !

**Contact :**  
**Ze Muzic All Bar**  
**18 rue Rivotte. Tél. 09 80 86 4918.**  
**[www.facebook.com/ze.muzicall?fref=nf](http://www.facebook.com/ze.muzicall?fref=nf)**

SAINT-FERJEUX

# Réveillon solidaire

**La Maison de quartier Rosemont - Saint-Ferjeux avec le soutien du CCAS et de la Maison des seniors** a mis les petits plats dans les grands pour le réveillon du 31 décembre. Dans une salle polyvalente transformée en immense restaurant grâce à de nombreux bénévoles, une centaine de personnes isolées ainsi que des familles ont apprécié le repas festif préparé par les Sœurs de la Charité. Cette 5<sup>e</sup> édition a de nouveau offert un vrai temps de partage, de convivialité et de solidarité à ceux pour qui la vie n'est pas souvent tendre.

TILLEROYES

# Twam Production assure

**Qu'ont en commun Bass Elevator, Tarzan, X', Felp, Of June et le trio Pira. Ts ?** Ces six groupes du Grand Est sont produits par la jeune association Twam Production, créée en 2012 à Besançon par deux fondus de musiques actuelles, Selim Chanard et Corto Boss. C'est dans son bureau du 4 chemin du Sanatorium, aux Tilleroyes, que le duo assure l'accompagnement artistique et le suivi logistique des groupes, la production d'albums, la recherche de concerts, mais également l'organisation clé en main d'événements et de soirées. Le prochain rendez-vous, fixé au vendredi 20 février à 20h30 à la Rodia est « monté en partenariat avec la salle des musiques actuelles et l'IUT Info Com en faveur de La Ligue contre le cancer, expliquent les organisateurs. Ce plateau Hip Hop Universel #2 accueillera notamment Under Kontrol, The beat and the voice, Blevnoir et Pira.Ts. Sur chaque entrée à 11€, 1€ sera reversé à La Ligue. » Quand le flow et le show rythment et riment avec bonne cause...



**Contact :** [www.twamprod.com](http://www.twamprod.com)  
 et [twam.production@gmail.com](mailto:twam.production@gmail.com)



SPECTACLES DE MAGIE  
ET BATAILLES DE CONFETTI (CI-DESSOUS)  
ATTENDENT LES ENFANTS. →

TOUS QUARTIERS

# Jolies troupes en revue



« Oh, les beaux jours ! » Les voici de retour, et avec eux une farandole d'occasions d'interpréter l'arrivée du printemps, de Mardi gras et de l'entrée en carême. De la fin février au début avril, associations et structures municipales de quartier rivalisent d'imagination pour qu'un peu partout dans la ville, au fil des semaines, l'esprit de carnaval s'empare des rues.

## Bregille

C'est le Comité de quartier de Bregille qui ouvre le bal le mercredi 18 février, avec un spectacle de magie interactif, « Pep's le magicien », donné à 14 h 30. Des colombes, des foulards aux couleurs de l'arc-en-ciel, tout un monde d'illusions et l'atelier maquillage raviront les enfants. Pour le goûter final, le buffet de pâtisseries sera garni par les mamans, et les boissons offertes par la structure. (03 81 61 70 37)

## Clairs Soleils

Du côté de Clairs Soleils, le carnaval se célèbre sur deux jours, le vendredi 20 février après-midi, de 13 h 30 à 18 h, avec les écoles du quartier, et le lendemain avec la MJC et les familles, à partir de 14 h. Au programme : animations, parade, quatre-heures, spectacle et surprises à foison. (03 81 50 69 93)

## Saint-Claude

Le Comité de quartier de Saint-Claude et le Centre de Loisirs du Barbois donnent rendez-vous le mercredi 4 mars aux enfants pour fêter Carnaval.

C'est au départ du 5 rue Jean Wyrsh, où chaque enfant se verra offrir un ballon, que le défilé déguisé emmènera parents accompagnateurs et enfants, jusqu'au PSB. Là, lancer de confetti et lâcher de ballons sonneront le moment du retour au comité de quartier pour un goûter ! (03 81 50 62 25)

## Planoise

Ce même mercredi 4, les Francas du Doubs proposent à Planoise, pour les enfants des accueils de loisirs et leurs familles, un temps de métamorphose avec son « Carnaval aux 1000 visages ». Dès 15 h, rendez-vous devant l'espace Rosa Parks, place Jean Charbonnier, pour une déambulation dans le quartier qui conduira le joyeux cortège jusqu'au gymnase Diderot transformé en QG des festivités, élaborées cette année en lien avec le projet de territoire « le Musée s'invite à Planoise ». Frimousses grimées ou masquées, costumes chatoyants ou insolites, chacun se retrouve dans la peau d'un autre ! En prime, ateliers créatifs, danses et collation sucrée. (03 81 51 23 25)

## Battant

À Battant, la fête se décline au pluriel puisqu'elle réunira plusieurs accueils de loisirs de Besançon et d'ailleurs, le jeudi 5 mars. C'est en costumes, à renfort de tambours et de trompettes, qu'un grand défilé s'en ira sillonner le quartier dès 14 h au départ des Bains-Douches.

Retour en fin d'après-midi dans les locaux de la structure pour partager le goûter. (03 81 41 57 58)

## Saint-Ferjeux

À Saint-Ferjeux, on déambule à qui mieux mieux et à la queue leu leu vendredi 6 mars. Sur le thème des instruments de musique, enfants et parents envahiront les rues et donneront le ton à un après-midi qui se clôturera dans la salle polyvalente de la Maison de quartier par un goûter offert aux participants et par un spectacle concocté par les enfants de l'accueil de loisirs. Le Comité de quartier Rosemont - Saint-Ferjeux attend les « carnavaliers » à partir de 14 h 30. (03 81 52 42 52)

## FESTIVAL



Photo : Richard Schroeder

← FEU ! CHATTERTON, EN CONCERT LE 13 À LA RODIA, AVEC KARL BARÂT (EX-LIBERTINES) ET BAD BREEDING.

Une programmation condensée, des concerts dans des endroits inattendus, des têtes d'affiches et des découvertes étonnantes : le festival interrégional GÉNÉRIQ remet le couvert, du 12 au 15 février à Besançon et dans quatre agglomérations du grand est.



# Fusion musicale interrégionale

**M**ais où était donc passé GÉNÉRIQ ? Voilà une question que se posaient de nombreux inconditionnels du festival des tumultes musicaux qui, depuis 2007, rythmait l'automne du grand est. Aux abonnés absents en 2014, il aura en fait lieu au mois de février. « Comme à l'origine », précise d'ailleurs Simon Nicolas, chargé de communication de la Rodia. La raison ? « La période de septembre à décembre est la plus chargée de l'année. On a voulu se laisser plus de temps », explique Manou Comby, directeur de la salle des musiques actuelles bisontine. Une chose est sûre, cela valait le coup d'attendre. La programmation, concoctée par la Rodia, les Eurockéennes de Belfort, La Poudrière (Belfort), La Vapeur (Dijon), le Moloco (Audincourt) et le Noumatrouff (Mulhouse) ne laisse personne sur sa faim. Davantage resserrée (le festival

a lieu sur quatre jours cette année, du 12 au 15 février), elle mélange têtes d'affiche et découvertes dans un joyeux méli-mélo, qui, en huit éditions, est d'ailleurs devenu la marque de fabrique du festival. C'est ainsi qu'on retrouvera les incontournables Feu ! Chatterton, Karl Barât (ex-Libertines) et Bad Breeding le 13 sur la grande scène de la Rodia en même temps que Sarh (composé de DJ Pone et du chanteur de de Stuck in the sound), All We Are et Nimmo au Club.

Le lendemain, la Smac accueillera lors d'une grande soirée électro Fakear, Stwo et Kuage, une nouvelle formation composée de Gabriel alias Superpoze et Adrien de Concrete Knives. « Des groupes très récents qui n'ont quasi jamais joué en France », souligne Manou Comby qui, au passage, rappelle le rôle de « défricheur » de GÉNÉRIQ.



## Iceberg réchauffe les scènes

GéNéRiq fait la part belle aux talents émergents en présentant des artistes de l'Opération Iceberg, un dispositif franco-suisse d'accompagnement mis en place par les Eurockéennes et la Fondation romande pour la chanson et les musiques actuelles. C'est ainsi que les Bisontins de Cotton Claw joueront à Belfort tandis que Valy Mo (ci-dessus), électro show-man originaire de Mulhouse transportera machines et écrans pour une séance de mapping musical le 12 à la Rodia. Ou que Joëlle Nicolas, alias Verveine, jeune artiste suisse de 25 ans montrera tout son talent à Dijon et Mulhouse.

← AMBIANCE POP-FOLK DANOISE  
AVEC DAD ROCKS, EN APPARTEMENT LE 15 À 17 H.

## Nuit au musée... ou à la banque

La force du festival tient également dans sa démarche d'amener la musique là où on ne l'attend pas. Le 12, il investira pour la première fois le musée des Beaux-arts et d'Archéologie, entièrement vide, à l'occasion d'une soirée Dancing with Ghosts, (littéralement Danse avec les fantômes). Le chanteur pop Dad Rocks jouera le 15 à l'heure du goûter dans un appartement de la Boucle. Pour la première fois, un concert est aussi programmé au café international. Comme les années précédentes, le FJT des Oiseaux, où chantera l'incroyable rockeuse Lætitia Sheriff, est partenaire. De même que l'agence du Crédit Mutuel, située au 4 rue de la Préfecture, où depuis trois ans, les musiciens offrent des concerts mémorables. « En 2013, le Canadien Rich Aucoin avait mis un gros bazar. Voir 90 personnes danser dans une banque, c'est plutôt sympa et inhabituel », sourit Manou Comby. A noter que plus de la moitié des concerts sont gratuits et que, pour les payants, les tarifs sont compris entre 5 et 7 €, et entre 7 et 19 € pour les soirées à la Rodia.

**GéNéRiq, du 12 au 15 février.**

**Infos, réservations : [info@larodia.com](mailto:info@larodia.com).**

**Programmation détaillée : <http://generiq-festival.com/>**

## CINÉ-CONCERT

# Charlot en famille

C'est une première. Le traditionnel rendez-vous du Nouvel An s'offre deux dates à Micropolis, dont une le dimanche 11 janvier dans l'après-midi.



**Dimanche, 17 h : l'heure à laquelle, bien souvent,** pointe le blues du début de la semaine à venir. L'orchestre Victor-Hugo Franche-Comté a trouvé la parade le 11 janvier : un ciné-concert de Noël. Pour la première fois, en plus de la traditionnelle représentation de la veille à 20 h à Micropolis, les musiciens au complet joueront également le lendemain en fin d'après-midi. « C'est un horaire plus pratique pour les gens qui viennent de loin, pour les enfants et les personnes âgées », souligne Jérôme Thiébaux, délégué général de l'orchestre. Cette année, encore plus que les autres, l'orchestre Victor-Hugo Franche-Comté a souhaité faire de ce concert un moment familial, accessible au plus grand nombre. C'est ainsi que côté tarif, pour la première fois, un « pack famille » est en vente : 34 € pour deux places adultes et deux places enfants. Nul doute que le thème choisi devrait aussi ravir petits et grands : le dernier film muet de Chaplin, *Les Lumières de la ville*. Charlot y campe un vagabond qui tombe éperdument amoureux d'une fleuriste aveugle et qui tente tout pour lui faire recouvrer la vue. « Rien que l'affiche bleue argentée fait rêver. C'est une jolie histoire de Noël à l'américaine », résume Jérôme Thiébaux. L'orchestre jouera la partition de Chaplin, qui, en plus d'être un incroyable comédien, était aussi un exceptionnel musicien.

**Ciné-concert du Nouvel An, *Les Lumières de la ville*.  
Samedi 10 à 20 h et dimanche 11 janvier à 17 h  
à Micropolis.**

**Infos billetterie :**

**Besançon Tourisme et Congrès (03 81 80 92 55),  
librairie Forum, Cultura, [www.fnac.com](http://www.fnac.com).**

**Tarifs : 5 € moins de 12 ans et carte avantages jeunes,  
8 € réduit, 14 € carte culture MGEN, 17 € plein tarif,  
34 € pack famille, 60 € pack amis (cinq places adultes).**

Photo de répétition : Elisabeth Carecchio



## CRÉATION

# Un précipité sur le sens de la vie...

**La Bête dans la jungle c'est d'abord une nouvelle** de l'écrivain américain Henry James, adaptée au théâtre par James Lord et deux fois réécrite en français par Marguerite Duras. Au moment de reprendre à son actif ce projet de création dans laquelle les amitiés féminines sont soigneusement tenues à bonne distance, Célié Pauthe a relu *La maladie de la mort* de Duras : « *J'ai été frappée par un certain nombre de points communs avec la Bête, beaucoup de thèmes durassiens y sont bien présents...* » Les deux textes parlent d'une sorte de carence affective, d'une déficience côté cœur, de ce froid intérieur qui pourrait bien provoquer une

anesthésie du désir. Cette expérience théâtrale se traduit par une savante géométrie pour trois comédiens. Attendre un amour qui ne viendra sans doute jamais, parfois on frôle les vérités les plus osées, souvent la clé de l'énigme reste introuvable. C'est un peu comme si cette *Bête dans la jungle* était une invention de survie, une pure intervention de l'imaginaire.

**La Bête dans la jungle suivie de La Maladie de la mort. Mise en scène Célié Pauthe du 15 au 22 janvier au CDN. Rencontre avec l'équipe à l'issue de la représentation du jeudi 22.**

## EXPOSITION

## Impressions du front



**C'est à travers une exposition en deux volets** que le Musée du Temps célèbre le centenaire du début de la Première Guerre mondiale. Sous les combles du musée, une première salle est réservée à l'importante collection de journaux de tranchées léguée par Charles Clerc. Rédigés et imprimés par les poilus pour des poilus, ces témoignages donnent une vision différente de la Grande Guerre. Faisant preuve d'une grande liberté de ton malgré la censure, réalisés en fonction des moyens alors

à disposition, ces journaux étaient utilisés pour remotiver et distraire. Mais à travers l'humour potache, c'est la brutalité d'une guerre difficile qui transparaît en permanence.

On découvrira également cette dure réalité vue du côté allemand, grâce aux œuvres graphiques de Georges Grosz et aux eaux-fortes du portfolio *Der Krieg* d'Otto Dix. Les œuvres particulièrement violentes et politiques de ces deux peintres révolutionnaires, viscéralement opposés à ce conflit, se nourrissent de la vie quotidienne, dénoncent l'horreur des combats et des tranchées et le monde déchiré par les horreurs de la guerre.

Une seule exposition aux entrées multiples : le point de vue français et celui de deux peintres allemands. D'un côté, l'humour qui cache l'horreur, de l'autre, la noirceur des combats (quoi de mieux que le noir pour exprimer le noir ?), mais qui constituent, au-delà du témoignage historique essentiel et la dénonciation de la guerre, une réflexion rare sur la nature humaine.

**Impressions du Front – jusqu'au 15 mars au Musée du Temps**

## SPECTACLE

## Les Rencontres de théâtre amateur

**Organisées par le collectif Les Jacquenscène** en partenariat avec le CDN et la Ville, ces rencontres présentent en deux dates cinq pièces données par autant de compagnies locales (Alatienne, Coloquinte, Le P'tit vélo, les Z'Éclairés et Grain de Sel) qui pratiquent en amateur un théâtre citoyen, racontent l'humain, témoignent du monde d'aujourd'hui. Occasion de débat pour ces troupes, leurs publics et d'autres compagnies, cette aventure dramaturgique convoque Molière, Jean-Luc Lagarce ou encore Georg Büchner. Au programme du vendredi 30 dès 20 h 30, *Le passager sans train* et *Dessine moi une maison*. Le 31, matinée de dialogue avec comédiens et metteurs en scène à 9 h 30 puis représentations à partir de 14 h avec *Les Prétendants*, *Woyzeck*, *L'amour médecin* et *Pour un oui*. Ensuite apéro dînatoire de clôture pour les détenteurs du pass. (4 € ou 2€ en tarif réduit ; 12 € pass tous spectacles).

**CDN – ouverture le vendredi 30 à 19 h et le 31 de 9 h 30 à 23 h 30. Contact : 06 51 57 92 42**

**ELIO Mauvais élève**

(Autoproduction)

Elio le mauvais élève déboule en roue libre avec une bonne dose de sun dans le réseau rap. Sans frein à main, il déterre la hache de guerre, petite lapidation, léger pressing dans le flow, c'est le scénario idéal pour les moins de 20 ans. Elio est pourtant bien le premier pour booster les basses, le premier de la classe pour mater les strings des filles d'en face. Pas trop tard pour jouer la balle à terre. Un pied dans la musique, un autre dans un container, prêt à prendre la fuite, Elio fait son truc à fond sur fond d'écran et montre les crocs. Paradoxalement les sons restent souples, nappes de synthé bien tirées pour de nombreux invités. Il ne veut pas finir au tableau en impro encore moins derrière la porte du dirlo qui peaufine ses gifles. Le rap prend ici de l'attitude, Elio observe dans l'angle mort, panne de paupière et contrôle à la cartouche, mais qui va presser sur la touche détente ?

**Se procurer l'objet : Le Bastion, 16 avenue Gaulard.**

**YENICH ET SAN CESCO Rétro Cassé**

(Mary J Music)

On dit que certain maux sont sans remède, frères d'armes écoutez les mots du poète urbain Yenich. Des mots qui plissent et qui frappent, qui frôlent et qui claquent. Il est le seul maître à bord ou presque. Avec sa doublure San Cesco, l'âme hip hop de ces 15 titres, Yenich aime voir défilé le paysage. Il est le fils du vent. Des siestes en plein soleil alors que l'accordéon s'étire, le rap fluide s'habille de rock et de soul, de reggae et d'électro. Production impeccable, musiciens intraitables, invités implacables, Yenich, c'est sûr, sait s'entourer. Retour à l'essentiel, entre rap et slam, Yenich assume en solo le premier chapitre sélectif de ses meilleurs mots, de ses meilleurs sons. Attention, les apparences sont parfois trompeuses.

**Se procurer l'objet : Forum et Cultura**

**ESKAPE Eskape** (Autoproduction)

Au rayon pop-rock downer, une escapade est programmée. Tout commence par une suite d'arpèges du genre pas besoin de vous faire un dessin. Des points et des tirets balisent le parcours, certains en français,

d'autres dans la langue de Shakespeare et ça en jette suffisamment pour impressionner l'auditeur. Bien sûr, il y a bien quelques dénivelés qui fatiguent au détour d'un refrain les organismes, histoire de choper des ampoules le soir au bivouac. Parmi les sept itinéraires rigoureusement sélectionnés par ces quatre randonneurs déterminés, un se distingue nettement. *Disguise* et ses contours empruntés à Radiohead inspire le respect authentique et pertinent. Eskape reste à l'écart et décroche un billet pour une balade qui évite soigneusement les tempos vifs.

# SAINT-VIT

## 7 APPARTEMENTS D'EXCEPTION du T2 au T4



Résidence

Les

# Alizés

- Prestations soignées
- Quartier résidentiel
- Proximité des commerces

**Pour les investisseurs, services Akelliance :**

- Garanties locatives
- Garantie détérioration immobilière
- Vacances locative

**Pour toute information**  
**06 78 13 00 48**

**Bureau : 06 32 07 85 85**  
**mail : aliseimmo@gmail.com**

THOMAS GELISSE (24), ICI LORS DU DERBY ALLER AVEC LE BESAC, EST LOIN D'AVOIR FAIT UNE CROIX SUR LE MAINTIEN. →

## BASKET-BALL

# Le BBC espère un rebond



**T**out avait bien commencé pour le Besançon Basket Club, de retour en N3 masculine. Le début de l'automne avait même des allures d'été indien puisque, après quatre journées, le BBC comptait deux victoires et rêvait alors logiquement de maintien ... Mais ça, c'était avant que les nuages s'amoncellent au-dessus du gymnase des Montboucons : blessure de Thomas Borel (rupture des ligaments croisés), accumulation de défaites (huit d'affilée) et, à la mi-décembre, séparation avec Joffrey Marion, le coach, en place depuis la création du club en 2009.

Présidente d'une association comptant environ 330 licenciés à l'heure des fêtes et tablant sur plus de 350 en fin de saison, Catherine Rabut n'a pas abdicqué : « *L'équipe a le potentiel pour se maintenir. J'y crois, oui, bien sûr que j'y crois !* » Pour aller dans son sens, on remarquera que le BBC n'est pas largué. Ni au classement même s'il compte deux victoires de retard sur le premier non relégable, ni dans le jeu, en témoignent les quatre défaites de six points et moins concédées avant la nouvelle année. « *On espère que le changement de coach provoquera un électrochoc* », ajoute Catherine Rabut qui a confié (provisoirement ?) les rênes de l'équipe fanion au binôme formé par Martin Leroy-Schneiter et Emmanuel Oudot.

## Les filles dans l'ascenseur

Les demoiselles du Besançon BC ne devraient pas patienter longtemps pour retrouver la Nationale 3. Reléguées au printemps dernier, les protégées de Pierre-Alexis Moutarde survolent le championnat de Franche-Comté. Une stat ? Elles ont remporté leurs huit premiers matchs avec un écart moyen de 42,7 points ! Clémence Wolff, elle, s'éclate (34,3 points de moyenne). Dans un club où filles et garçons sont mis sur un pied d'égalité (« Je suis pour la parité parfaite », dit Catherine Rabut), la remontée constitue un objectif clairement affiché. Cela garantirait au BBC d'être présent sur la scène hexagonale en 2015-2016 comme il l'est actuellement avec les seniors hommes (N3) et les moins de 15 ans féminines (U15) et moins de 20 ans masculins (U20). « *On prépare déjà la saison prochaine* », assure la présidente. Histoire de ne pas rater les retrouvailles avec le championnat de France.



BD

## Ça sent mauvais

**On le savait, Berth, caricaturiste bisontin, ne respecte rien. Ni Dieu, ni maître,** et encore moins de limites. Dans ce nouvel album compilant des strips publiés dans Siné Mensuel et CQFD, il le prouve à nouveau, et va même plus loin. Tout y passe, amateurs de bon goût, passez votre chemin. Ignoble ? Cynique ? Oui, il le revendique ! Bienvenue dans la « version dessinée du syndrome de la Tourette » de ce géant vraiment pas fin de la provoc'. Indispensable, mais on vous aura prévenus !

Les éditions de Jack is on the road - [www.zelium.info](http://www.zelium.info)



← LES FILLES DE LA FRANÇAISE  
SE VOIENT BIEN REJOINDRE  
LES GARÇONS PARMIS L'ÉLITE.

## HALTÉROPHILIE

# De l'ambition à revendre

**C'est parti et même plutôt bien parti pour La Française en championnat de France des clubs de N1A !** La première des trois journées prévues au calendrier a vu, en effet, les frères Matam et leurs partenaires s'imposer largement le 13 décembre à Saint-Médard devant les locaux et Rosendaël en explosant le précédent record du club parmi l'élite. Reste ensuite à bien négocier l'étape... bisontine du 10 janvier (Monteux, Clermont-L'Hérault) et la troisième et dernière le 18 avril à Saint-Marcelin avec Orléans comme autre adversaire. « *C'est clair pour tout le monde*, déclare David Matam, *nous voulons ravir le titre à Clermont-L'Hérault* ». Pour cela, La Française peut compter sur la forme de Kingué Matam, 7<sup>e</sup> des championnats du monde à Almaty au Kazakhstan cet automne et récent champion du monde universitaire en Thaïlande, sur un collectif talentueux renforcé pour l'occasion par

le Bulgare Demir Manolov, et, avantage appréciable, sur le fait que la finale se déroulera le 13 juin dans son antre de la Malcombe. Evoluant en N1B, les Bisontines, elles aussi, ne masquent pas leur ambition qui est d'accéder à l'élite hexagonale au terme de l'exercice en cours. À la maison le 20 décembre (Toulon, Dijon), à Saint-Quentin Fallavier le 17 janvier (Lille UC) et à Saint-Baldoph le 18 avril (Saint-Médard), Léonie Santi et ses copines viseront déjà la finale du 13 juin... devant leurs supporters.

**La Française : David et Kingué Matam, Martial Chiquet, Charly Galiardo,**

**Lucas da Silva, Ghislain Bouveresse, Demir Manolov.**

**La Française filles : Agnès Chiquet, Caroline Viala, Léonie Santi, Cindy Ramdani, Alice Valera.**

DES GRIFFONS SAGES  
AVANT LA « BATAILLE »  
CROSSES EN MAINS. →

## ROLLER HOCKEY

# Ça roule pour le RHB !

**Jusqu'à-là, tout va bien pour le Roller Hockey Besançon (RHB).** Très bien, même. « *L'équipe 1 est première de sa poule de Nationale 2 et a passé les 1/32<sup>es</sup> de finale de la Coupe de France* », se félicite Cyril Hartman. Pourtant, tout le monde se refuse à évoquer l'accession à l'étage supérieur. « *On n'est candidat à rien. On a déjà connu la N1 il y a cinq ans, c'est du haut niveau. On est un petit club* », coupe le président. Le discours n'est pas empreint de fausse modestie. Présent au sein du comité directeur en 1998 à la création du RHB, Cyril Hartman est bien placé pour juger l'évolution de sa discipline : « *On a bien progressé au niveau sportif mais pas assez*



*en terme de licenciés. On est soixante-dix aujourd'hui* ». La jauge était montée au-delà de la centaine la saison où le RHB avait accédé à l'élite. « *Mais on se heurte à nos capacités d'accueil limitées. Au gymnase Brossolette, il nous manque notamment*

*des gradins pour nos spectateurs.* » Car le RHB rêve de se développer davantage pour se rapprocher un peu plus de son grand frère, le hockey sur glace, discipline dont sont issus plusieurs éléments de l'équipe fanion...

## JARDIN

## Des fruits même en hiver

Cette année, que l'on vous souhaite excellente d'ailleurs, nous allons nous pencher sur les végétaux qu'il est bon d'installer au jardin, au balcon, à la terrasse pour avoir des fruits, des légumes et des plantes de bien-être tout au long de la saison. Évidemment, nous allons sortir un peu des sentiers battus, pour découvrir de nouvelles saveurs qui vont enrichir nos repas mais aussi améliorer la biodiversité de nos espaces verts. Focus sur un jardin de bon sens...

Comment gérer vos végétaux ? Dedans en véranda ou dehors ? Le premier point bon sens est de prendre en compte l'exposition de votre espace vert, l'évolution du climat, de connaître les besoins et la résistance au gel de vos végétaux. Les plantes gélives et fragiles sont cultivées en pot dans la véranda en période froide, les plantes rustiques peuvent rester dehors. A vous de voir et n'oubliez pas d'adapter le contenant à la taille adulte de la plante.

Ça vous dit d'avoir des fruits frais, en ce moment, en plein cœur de l'hiver ?

L'Argousier est un arbuste haut de 4 m qui ne demande aucun soin. Il résiste jusqu'à - 30° C et adore les situations ventées, ses rameaux épineux en font une haie défensive intéressante. Ses petits fruits rouge-orangé qui se développent sur les sujets femelles, sont comestibles, vous pouvez en faire des confitures, des compotes ou des jus très riches en vitamine C.



Le Cognassier du Japon est un petit arbuste qui se développe sur les terrains bien drainés et ensoleillés. Il résiste jusqu'à - 25° C. Avec ses épines, on peut le cultiver en haie basse défensive. Il donne de gros fruits à consommer de préférence cuits à la manière des coings pour faire des gelées en mélange avec des pommes ou en compote avec des poires dont ils renforcent la saveur.

Le Néflier du Japon est un arbre fruitier de 3 m de haut, à protéger des grands vents. À sa floraison délicatement parfumée succèdent des fruits jaune-orangé comestibles, riches en calcium et en vitamines. Pour apprécier totalement la saveur, ils doivent subir une petite gelée ! Les agrumes donnent des fruits en hiver. Le Kumquat est un petit fruit original consommé avec la peau. Attention ! La plante gèle à partir de - 8° C. L'Oranger et le Citronnier n'apprécient pas les températures en-dessous de 7° C ! Bonnes nouvelles cultures et bonnes nouvelles dégustations à tous.

Roland MOTTE

## Question d'un auditeur de France Bleu Besançon Pourquoi mes plantes vertes jaunissent-elles ?



**L'hiver est toujours un moment de stress pour vos végétaux d'intérieur.** Il faut dire que ces plantes sont, pour la plupart, des plantes tropicales habituées au soleil, à l'humidité et la chaleur toute l'année. Chez nous, avec l'hiver, elles manquent de lumière et les chaleurs de nos appartements sont trop sèches... En d'autres termes, elles rament ! Mais patience, les jours rallongent et le printemps n'est pas loin. Dans l'immédiat, rapprochez vos végétaux d'une source de lumière, placez-les derrière un voilage, apportez un peu d'eau à température ambiante, laissez sécher le terreau entre deux apports, tournez d'1/4 de tour le contenant sur lui-même afin que toute la plante reçoive de la lumière. Le rempotage se fera en mars.

Retrouvez Roland Motte, tous les samedis matins de 9 h à 10 h sur France Bleu Besançon pour son émission en direct "Samedi chez vous".

## LIVRES

## Le temps de

### Besançon, ville d'art et d'histoire

(éditions du Belvédère)  
C'est certain ! Lorsque vous aurez lu cet ouvrage, vous ne regarderez plus Besançon comme avant. Ses « parents », Lionel Estavoyer, docteur en histoire de l'art, et Jack Varlet, photographe, nous font partager trésors architecturaux, petites et grandes histoires à travers 240 pages magnifiquement illustrées. Convié à une exceptionnelle visite guidée à travers le temps, le lecteur découvre ou redécouvre une ville au riche passé plus que deux fois millénaire. De la conquête romaine à la Belle Epoque, *Besançon, ville d'art et d'histoire* livre généreusement tous les secrets de l'ancienne capitale des Séquanes et en révèle toutes les beautés cachées ou éclatantes. À offrir ou, plus malin, à se faire offrir...



### 1764-2014 : 250 ans de franc-maçonnerie à Besançon

(éditions du Belvédère)  
Plusieurs plumes se sont unies pour raconter la longue et riche histoire de la loge de la Sincérité, l'une des plus anciennes de France, dont la naissance remonte à l'année 1764. Illustré par de nombreux documents souvent inédits, l'ouvrage entraîne le lecteur, initié ou non, au cœur d'un atelier qui a accueilli des frères aussi célèbres que l'intendant Charles de Lacoré, le premier vénérable, Pierre-Joseph Proudhon, le député Charles Beauquier ou encore Choderlos de Laclos, l'auteur des *Liaisons dangereuses*. Discrète plus que secrète, la franc-maçonnerie à Besançon, de Louis XV à aujourd'hui, se dévoile en 175 pages où chacun trouvera ce qu'il est venu chercher.



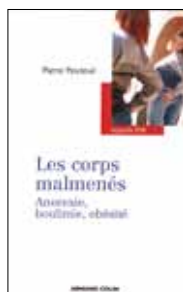


# s étrennes

## **Les corps malmenés**

(Armand Colin)

Pierre Peuteuil, psychiatre spécialisé dans les troubles du comportement alimentaire, a tenu à analyser les malaises qui ont pris une place croissante dans les sociétés modernes : l'anorexie, la boulimie, l'obésité. A partir d'expériences cliniques, il montre les dérèglements communs à ces trois affections toujours invalidantes, parfois tragiques. Mais surtout il porte une réflexion philosophique sur les corps pris en otage, sur les succès et plus encore les échecs d'une thérapie difficile.



## **Le secret du colporteur**

(éditions du Belvédère)

André Besson, un de nos meilleurs écrivains comtois, sait raconter des histoires comme celle de ce jeune Suisse franchissant les Échelles de la Mort pour venir en France vendre ses produits d'horlogerie. Un soir, dans une ferme du Haut-Doubs, il reçoit la confession d'un mourant. Il doit transmettre un secret à une jeune fille qu'il va enfin retrouver. Un drame humain bouleverse leur vie et l'amour en sort triomphant.



## **La Franche-Comté vue par les peintres**

(éditions du Belvédère)

Le peintre Denis Bauquier a imaginé de rassembler dans un beau livre les reproductions des tableaux de peintres comtois.

Certes le choix des artistes est subjectif et il manque même de nombreux artistes connus. Mais le parcours à travers toute la région reste séduisant, tant ici art, nature et lumière sont en totale harmonie.



## **Mémoires de verre**

(éditions du Belvédère)

Francis Péroz, enseignant, a accompagné en historien l'évolution au dix-neuvième siècle du nord Franche-Comté. Il a illustré son propos avec de précieux clichés venant de 5 000 plaques de verre du Musée de Montbéliard. Grâce à ces pionniers de la photographie et du reportage, on découvre des aspects peu connus de la vie régionale.



## **Pontarlier anis**

(éditions du Belvédère)

Pierre Dornier pour le texte, Laurent Cheviet et Philippe Del Fiol pour l'illustration, racontent l'histoire d'une entreprise familiale qui a perdu jusqu'à nos jours : la distillerie Guy. De l'anis (un « Pont » c'est bon) à l'absinthe retrouvée. A déguster avec modération.



## **Sommets du Jura**

(éditions du Belvédère)

Pierre Dornier, Thierry Petit, Jack Varlet s'unissent pour cette promenade dans le Jura des cimes. Un beau livre à offrir à tous les montagnards amateurs d'espaces envoutants.



Jean DEFASNE

## **Deux ans d'une vie de maître-chien**

À partir de notes prises à l'insu des autorités militaires et conservées précieusement durant plus d'un demi-siècle, Roger Paquier raconte deux années du quotidien d'un appelé du contingent en Grande Kabylie. Un récit chronologique qui révèle les doutes, les peurs et la solitude parfois malgré les copains d'un jeune tailleur de pierres d'origine lorraine plongé à tout juste 20 printemps dans un conflit qui le dépassait. À l'arrivée, un livre-témoignage enrichi de photos et de comptes-rendus d'opérations détaillés qui redonne vie aux camarades disparus et à Gaf, indispensable compagnon à quatre pattes de l'éclaireur Paquier. Pour commander l'ouvrage : 03 81 61 03 69.



## **La Franche-Comté, l'esprit d'une région**

(éditions du Belvédère)

À l'heure de la fusion prochaine des régions, l'ouvrage de Jean-Louis Clade, à la fois écrivain et historien, prend une résonance particulière. Auteur prolifique, il s'est attaché en 200 pages à définir ce qu'est l'esprit comtois, loin des qualificatifs simplistes et des clichés qui ont la vie particulièrement dure à l'extérieur des frontières de la région. Origine, histoire, monde rural, arts et lettres, gastronomie, horlogerie, industrie..., le regard de Jean-Louis Clade, infatigable amoureux de sa Franche-Comté, se pose partout. Avec fierté, curiosité et bienveillance.



## **Saint-Claude, Torcols, Chailluz : du passé au présent**

(éditions du Belvédère)

San-Claudiens d'hier et d'aujourd'hui, tous ont rendez-vous depuis quelques semaines avec l'histoire de leur quartier. Portée par Jean Lièvremon, président du Conseil consultatif d'habitants de Saint-Claude, Torcols, Chailluz, et supervisée par Georges Bidalot, historien, la rédaction d'une telle somme (230 pages) a mobilisé pendant près de 3 ans une quinzaine de rédacteurs-enquêteurs dont la journaliste Annette Vial. Abondamment illustré, l'ouvrage explore tous les recoins et toutes les mémoires du plus vaste quartier de Besançon. À mettre entre toutes les mains !



# Besançon - Montbéliard : une coopération intelligente

LE CHÂTEAU DE MONTBÉLIARD  
EST FRANC-COMTOIS DEPUIS 1816. →

## HISTOIRE. Rattachement de l'aire urbaine Belfort- Montbéliard-Héricourt à l'Alsace : l'histoire en dit long...

**D**ans le cadre de la réforme territoriale, dont on parle depuis tant d'années et qui va entrer en vigueur, des propositions visent au démembrement de la Franche-Comté par rattachement de l'aire urbaine Belfort-Montbéliard-Héricourt à l'Alsace. Ainsi, on a vu le sénateur Barbier (ex maire de Dole) et son collègue Chevènement (ex maire de Belfort) plaider en ce sens au nom de l'histoire relayant ainsi une démarche d'un dirigeant d'entreprise belfortaine qui, le 4 juin 2013, affirmait dans *l'Est Républicain* : « *le pays de Montbéliard n'a jamais été franc-comtois* ».

Sans entrer dans les détails, rappelons que les vicissitudes de l'histoire ont placé le comté de Montbéliard sous la coupe des princes de Wurtemberg. Mais, après l'annexion de la Franche-Comté à la France, Louis XIV réussit à mettre la main sur les franges du Comté en occupant les « Quatre Terres », les seigneuries de Blamont, Clémont, Héricourt, Chatelot, dès 1700. Lors de la convocation des États Généraux en 1789, les habitants de ces territoires ont été, comme ce fut le cas dans tout le royaume, appelés à rédiger des Cahiers de Doléances qu'ils firent présenter à l'assemblée du bailliage d'Amont à Vesoul. Les représentants précisèrent bien qu'ils étaient francs-comtois et insistaient pour que soient respectés les droits des protestants puisque la population appartenait à la confession d'Augsbourg (luthériens). Quand ce fut le tour du comté du pays de Montbéliard d'être annexé à la France, en 1793, la question se posa de savoir à quel département seraient rattachés les deux cantons créés, celui de Montbéliard et celui d'Audincourt. En aucun cas, il ne fut question de demander à faire partie du Haut-Rhin qui englobait alors ce qui, après 1870, est devenu le Territoire de Belfort. Dans un premier temps les deux nouveaux cantons (c'était déjà le cas, ça l'est toujours pour Héricourt) furent incorporés à la Haute-Saône.

L'histoire se complique du fait des conquêtes de la Révolution et de l'Empire qui débouchèrent sur la création d'un département du Mont-Terrible recouvrant une partie du Jura Suisse (Porrentruy).



## Quand Saint-Hippolyte était sous-préfecture

Après la chute de l'Empire, le député de Montbéliard, dans un mémoire à l'intention du Ministre de l'Intérieur, insista sur le fait que les deux cantons « Montbéliard » et « Audincourt » « *ont des relations commerciales, industrielles et amicales, non avec le Haut-Rhin, mais avec le département du Doubs ... Il ne saurait être question de rattacher Montbéliard et Audincourt à l'arrondissement de Belfort (Haut-Rhin)* ». Le 28 janvier 1815, Louis XVIII fit paraître une ordonnance selon laquelle les deux cantons seraient rattachés au Doubs, au sein d'un arrondissement dont le chef lieu était alors Saint-Hippolyte qui perdait le tribunal de première instance au profit de la Cité des Princes. Ce que le roi avait fait, l'Empereur pouvait le défaire : Saint-Hippolyte profita du retour de Napoléon pour adresser une supplique à l'échappé de l'île d'Elbe : « *Sire ... l'annonce de la rentrée merveilleuse de Votre Majesté en France suspend l'application de l'ordonnance de Louis XVIII : les habitants de Saint-Hippolyte renaissent à l'espoir et viennent déposer aux pieds de Votre Majesté leurs réclamations... C'est dans la sagesse de Votre Majesté qu'ils trouveront justice entière* ». On imagine la déception des requérants lorsque, au terme de cent jours, ce fut Waterloo... Montbéliard avait gain de cause, son maire écrivit au Roi pour lui dire que son ordonnance avait produit sur les habitants de sa ville « *la plus douce impression* » et bientôt, c'était au siège de la sous-préfecture d'être fixé définitivement au pied de l'ancien château comtal.

# l : gente

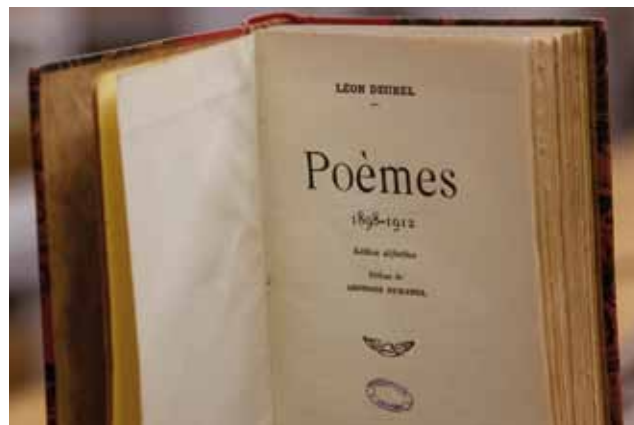
## Accord sur les écoles normales...

Depuis ces péripéties les relations avec Besançon ont été marquées par une volonté d'entente comme en témoignent l'histoire des écoles normales et de la Chambre de Commerce. Pendant un demi-siècle, le Doubs avait le privilège de disposer de quatre écoles normales : deux à Besançon pour les catholiques, deux à Montbéliard pour les protestants. Avec les lois de laïcisation, des fusions s'imposaient. Mais où seraient implantés les deux établissements subsistants (un pour les filles, un pour les garçons) ? Le ministère, toujours à la recherche d'économies, penchait pour Montbéliard, avançant la possibilité d'absorber Belfort où les effectifs étaient très réduits.

Le Conseil général du Doubs fut saisi. Son rapporteur fit valoir que : « *Besançon est un point central où aboutissent toutes les lignes du chemin de fer de la région ; elle est dotée de facultés, de bibliothèques, des ressources qui ne peuvent se rencontrer dans aucune autre ville du département* ».

Avec la volonté d'éviter un affrontement stérile, faisant preuve d'un pragmatisme constructif, les élus du Pays de Montbéliard proposèrent que la ville qui perdrait ses écoles normales reçoive une compensation. Sous quelle forme ? La création d'une école professionnelle. À l'unanimité, l'assemblée départementale vota un crédit de 50 000 francs pour abonder la subvention d'État destinée à l'école d'apprentissage. Besançon conserva ses deux établissements et Montbéliard fut dotée - ce qui était rare à l'époque - de ce qui allait devenir un lycée technique à vocation industrielle remarquable. Un autre dossier aurait pu donner lieu à une compétition elle aussi stérile. Arguant du fait que la Haute-Saône avait deux chambres de commerce, une à Gray, une à Lure, des patrons du Nord du Doubs demandèrent en 1911 la création d'une CCI à Montbéliard. Protestation contre ce « *séparatisme* » à Besançon où le conseil Municipal « *rend hommage à la puissante vitalité industrielle du Pays de Montbéliard mais plaide pour le statu quo en accordant aux contestataires une plus grande place dans les instances consulaires* ». Débat au Conseil général qui, une nouvelle fois à l'unanimité, formule le vœu « *que soit accordé à l'arrondissement de Montbéliard une représentation proportionnée à son importance* ». Fut dit, fut fait. Il faut dire que les Peugeot mettent tout leur poids dans la balance : trois d'entre eux siégeaient dans l'assemblée départementale et l'un d'entre eux, Pierre, en fut même président de 1922 à 1925. Je tenais à rappeler ces faits à l'heure où, pour des raisons de tactique politicienne, certains n'hésitent pas à invoquer l'histoire sans avoir pris le temps - il en faut - pour l'étudier. Ils feraient mieux de s'inspirer de l'exemple qu'ont donné les élus qui, par delà les clivages politiques et géographiques, ont recherché et obtenu un consensus bannissant la démagogie et servant le seul intérêt général, n'en déplaise aux médias qui privilégient le « *bashing* » systématique.

Joseph PINARD



## PERSONNALITÉ

# Léon Deubel

### Le 12 juin 1913, à Maisons-

Alfort, des mariners sortaient des eaux de la Marne le corps sans vie de Lucien Deubel, identifié grâce à son livret militaire. En se suicidant après avoir brûlé l'ensemble de ses manuscrits et sa correspondance, ce poète irréductible, né à Belfort le 22 mars 1879 de parents épiciers qui ne s'entendaient pas, avait écrit le mot fin au bas d'une existence tourmentée.



Bachelier - ce qui était assez rare à l'époque -, Deubel, après avoir été répétiteur à Pontarlier puis à Arbois en 1897 publie l'année suivante son premier recueil de poèmes « *Six élégies d'un jeune homme romantique* ». Passé ensuite par le collège de Saint-Paul-sur-Ternoise (Pas-de-Calais), il est révoqué en février 1900. Le début du dénuement pour lui avec en toile de fond un Paris miséreux et indifférent à son œuvre poignante. Après quelques mois de vaches très maigres, l'auteur de *La chanson balbutiante* et de *Le Chant des Routes et des Déroutes* est appelé à effectuer son service militaire à Nancy. C'est pendant cette période qu'il hérite d'un pécule conséquent mais, hélas, très vite dilapidé en particulier lors d'un long périple en Italie. Sans ressource à son retour en France fin 1903, il est recueilli par Louis Pergaud alors jeune marié et instituteur à Durnes qui par la suite abandonne son épouse pour partager avec lui une simple chambre de bonne dans la capitale. Ami fidèle, le père de La Guerre des boutons veillera sur lui jusqu'à l'acte désespéré de ce poète maudit et incompris. Après une place dans le 16<sup>e</sup> arrondissement à Paris (1930) et bien avant un monument dans sa ville natale, Léon Deubel a également été honoré à Besançon en 1952 sous le mandat d'Henri Régnier avec une rue qui porte son nom dans le haut de Battant.

## LA RECETTE DU MOIS

## Le velouté de lentilles corail du « Petit Atelier »

**Ouvert depuis le 11 septembre à la place de** la boutique Barthod, « Le Petit Atelier » est une adresse gourmande à découvrir et à partager. Aux manettes, deux autodidactes, jeunes, talentueux, animés par le souci d'élaborer une cuisine créative à base de produits frais et locaux. Leurs fournisseurs : la ferme des Aubracs à Rioz, les légumes de Mela Volta à Chalezeule entre autres. On se régale de plats inspirés de la cuisine du monde : poulet à la vanille, au rhum, bœuf au saké, nouilles à l'ail, légumes au wok, saumon au satay, curcuma, riz et légumes préparés dans la cuisine visible depuis la salle (rare mais rassurant) par Jérôme Thomain. Ancien co-gérant de la cafétéria du CLA (Centre de linguistique appliquée), il s'est familiarisé avec la cuisine exotique au contact des étudiants étrangers. À ses côtés Antonine Macé, sa compagne, assure un service souriant dans l'accueillante salle à manger décorée par Laurent Nicod. Antonine se charge des desserts (et parfois des entrées) « maison ». Au choix : petit pot de crème au caramel, crème au chocolat, poire caramel, crumble. Les tarifs sont modérés. A midi, menu complet à 16,50 euros, le soir à l'ardoise, 4 ou 5 plats différents entre 14,90 et 16 euros. Crûs français ou étrangers à la carte des vins. Très vite, le bouche à oreilles a fonctionné et la salle affiche régulièrement complet à midi. Venez-y entre amis, vous ne le regretterez pas, parole de gourmet. Bon appétit.

André-Hubert DEMAZURE

« Le Petit Atelier » – 20 rue Bersot. Tél. 03 81 21 97 49.  
Ouvert du mardi midi au samedi soir. Réservation conseillée.

**Pour 4 convives :**

- 250 g de lentilles corail (plus faciles à cuire)
- 20 cl de lait de coco.
- 1 gousse d'ail.
- 1 oignon.



- 1 noix de gingembre.
- 1 citron vert.
- 1 cuillère à café de curcuma et de curry.
- 30 cl d'eau.
- 1 cuillère à soupe d'huile de tournesol.
- 1 feuille de coriandre
- 1 casserole à fonds épais.
- Un mixeur.

**Préparation :**

Faire cuire l'oignon dans l'huile et laisser dorer. Ajouter l'ail, le gingembre et les épices. Faites dorer, ajouter l'eau et faites bouillir. Mettre les lentilles et remuer pour éviter qu'elles ne collent. Laisser cuire 20 minutes, ajouter le lait de coco puis, en fin de cuisson, le zeste de citron et son jus avant de mixer le tout. Servir bien chaud, en rajoutant la feuille de coriandre, accompagné d'un mini cake. Bonne dégustation.

## → SUDOKUS

**Une grille de Sudoku est**

composée de 9 carrés de 9 cases soit 81 cases. Le but du jeu est de parvenir à inscrire tous les chiffres de 1 à 9, sans qu'ils se répètent, dans un ordre quelconque dans chaque ligne, dans chaque colonne et dans chaque carré de neuf cases. Tout le monde peut jouer, il suffit d'être patient et surtout logique !

Philippe IMBERT

3	1	9	5	4				6
	7		9			5	4	
	5		8					9
				2		6	8	5
5			4		8			3
6	8	1		5				
8					4		6	
	9	4			3		5	
7				8	5	3		4

FACILE

1	2							7
			2		1	4	5	
	8			9	7			
	9	7	3		8		1	
		8		1		2		
	6		5		2	3	8	
			1	5			6	
	1	2	8		4		3	
6								1

MOYEN

5				3	2	1		
		7			5	9		
1	9						8	
4	7			2				
3			6		9			8
				4			2	5
	4						5	3
		6	8			2		
		5	7	1				

DIFFICILE

# Le plaisir de vivre en ville

## LE DOMAINE SAINT - VINCENT

23, Avenue Fontaine Argent - 3,5,7 et 9 rue Chopard - 25000 BESANCON



**DE GIORGI**  
constructions

**BUREAU DE VENTE**

Résidence Le Montana - 128, rue de Belfort - 25000 BESANÇON  
Permanence les Mardi, jeudi & Vendredi de 15h à 18h

Tel : 03 81 80 63 56



Apprenez les langues  
au centre de  
linguistique appliquée  
de Besançon



**Janvier - février 2015**

### Anglais pour adultes

Cours intensif (26 janvier - 6 février)  
Cours du soir à partir du 28 janvier

### TOEIC

Examen le 20 février (inscription jusqu'au 7)  
Stage de préparation (19 janvier - 18 février)



### Stages pour collégiens et lycéens (23 - 27 février)

#### Anglais

Pratique de la langue  
Compréhension et expression écrites

#### Allemand et anglais

Préparation aux concours d'entrée aux  
grandes écoles

Allemand  
Anglais  
Arabe  
Chinois  
Espagnol  
Français  
langue  
étrangère  
Italien  
Japonais  
Portugais  
Russe

Tél. 03 81 66 52 62 ou 63  
[www.cla.univ-fcomte.fr](http://www.cla.univ-fcomte.fr)

UNIVERSITÉ DE FRANCHE-COMTÉ  
6, rue Gabriel-Plançon • Besançon



## NUMÉROS D'URGENCE

SAMU	03 81 21 40 00 ou 15
POLICE	03 81 21 11 22 ou 17
POMPIERS	18
GENDARMERIE	03 81 81 32 23
URGENCE SANS ABRI	115
URGENTES HOSPITALIÈRES	
Pour solliciter une intervention médicale d'urgence	15
ou en se rendant au CHU Jean Minjot, Bd Fleming	
URGENTES PERSONNES SOURDES ET MALENTENDANTES	114
SOS MÉDECINS	08 26 88 24 24
SOS KINÉ	soskine.free.fr
MÉDECINS DU MONDE consultation gratuite	03 81 51 26 47
MÉDECINS DE GARDE BESANÇON	36 24
MÉDECINS DE GARDE FRANCHE-COMTÉ	39 66
MÉDECINS, DENTISTES ET PHARMACIENS DE SERVICE	
s'adresser à l'Hôtel de Police	
2 avenue de la Gare d'Eau	03 81 21 11 22
• Urgences pharmaceutiques	32 37
www.besancon.fr/pharmaciesdegarde	
• Urgences dentaires	
www.besancon.fr/dentistesdegarde	
CENTRE ANTI-POISON	
• Besançon SAMU	15
• Lyon	04 72 11 69 11
TRANSFUSION SANGUINE	03 81 61 56 15
TRANSPORTS SANITAIRE D'URGENCE (ATSU)	03 81 52 12 12
CENTRE ANTI-RABIQUE	03 81 21 82 09
VÉTÉRINAIRES DE GARDE week-ends et jours fériés	03 81 52 43 32
SOS ALCOOL	06 58 86 45 23
CROIX D'OR DU DOUBS ALCOOL ASSISTANCE	03 81 50 03 40
répondeur 24h/24	
DROGUE INFOS SERVICE	0 800 231 313
SOLEA	03 81 83 03 32
Centre de soins en addictologie	
CENTRE DE SOINS, D'ACCOMPAGNEMENT ET DE PRÉVENTION	03 81 81 03 57
EN ADDICTOLOGIE (CSAPA)	
SIDA INFOS SERVICE	0 800 84 08 00

SOS CONTRACEPTION IVG	0 820 20 91 27
SOLIDARITÉ FEMMES / VIOLENCES	
CONJUGALES	03 81 81 03 90
ENFANCE MALTRAITÉE	119
ENFANCE MALTRAITÉE ET ABUS SEXUELS	03 81 21 81 43 - 03 81 21 81 44
ANTENNE ENFANCE ADO	03 81 25 81 19
MAISON DES SENIORS	03 81 41 22 04
SERVICE D'ACCUEIL ET D'ACCOMPAGNEMENT SOCIAL	03 81 41 22 60
SOS AMITIÉ	03 81 52 17 17
LIGNE BLEUE 25	03 81 25 82 58
AIDE AUX VICTIMES D'INFRACTION	03 81 83 03 19
LE DÉFENSEUR DES DROITS	09 69 39 00 00
CENTRE D'INFORMATION SUR LES DROITS DES FEMMES ET DES FAMILLES (CIDFF)	03 81 83 48 19
LA PORTE OUVERTE (solitude, mal-être, désarroi...)	03 81 81 03 04
L'AUTRE CERCLE (Lutte contre l'homophobie)	06 89 02 17 43

## NUMÉROS UTILES

### L'ADMINISTRATION

• Accueil Mairie	03 81 61 50 50
www.besancon.fr	
2 rue Mégevand - entrée B	
Du lundi au vendredi de 7 h à 19 h ; samedi de 8 h à 12 h.	
• Carte d'identité, passeport, élections, état-civil, cimetières...	03 81 61 50 50
2 rue Mégevand - entrée B	
Du lundi au vendredi de 8 h 30 à 12 h et de 13 h 30 à 17 h 30, samedi de 8 h 30 à 12 h	
• Point public de Planoise - 6 rue Picasso	03 81 87 80 15
Du mardi au vendredi de 8 h 45 à 12 h et de 12 h 45 à 18 h (fermeture à 17 h le vendredi) ; samedi de 9 h à 12 h.	
BESANCON INFO'CITÉ	03 81 625 625
PROXIM'CITÉ	0 800 25 3000
PROXIM'SOCIAL	0 805 01 25 30
CORRESPONDANTS DE NUIT	0 810 600 116
CCAS	03 81 41 21 21
COMMUNAUTÉ D'AGGLOMÉRATION	
DU GRAND BESANÇON	03 81 65 07 00
CONSEIL GÉNÉRAL	03 81 25 81 25

HÔTEL DE RÉGION	03 81 61 61 61
PRÉFECTURE	03 81 25 10 00
ALLO SERVICE PUBLIC	39 39
TOURISME ET CONGRÈS	03 81 80 92 55
MÉTÉO	0 899 701 920
HORLOGE PARLANTE	3699


## LES TRANSPORTS

SNCF gares Viotte et Auxon-Dessus	36 35
GINKO	0 825 00 22 44
TAXIS BISONTINS	
• taxis - auto-radio	03 81 88 80 80
INFORMATIONS ROUTIÈRES (24h/24)	0 800 100 200
PARKINGS CENTRE-VILLE SAGS	03 81 82 22 22


## LES DÉPANNAGES

EAU (Mairie) (en journée)	03 81 61 59 60
	ou 03 81 61 50 50
(en dehors des heures ouvrables pour intervention d'urgence sur installation située avant le compteur général)	
GDF (24h/24)	0 810 433 125
ERDF (24h/24)	09 72 67 50 25
DÉPANNAGES-REMORQUAGES	
• Carrosserie Mamy Relançon : 26 décembre au 5 janvier, 26 janvier au 2 février, 23 février au 2 mars	03 81 50 44 10
• Athor : 5 au 12 janvier, 2 au 9 février	06 17 90 72 65
• City Car : 12 au 19 janvier, 9 au 16 février	03 81 41 12 12
• Auto dépannage Iemmolo : 19 au 26 janvier, 16 au 23 février	03 81 50 13 32


## SUDOKUS



FACILE



MOYEN



DIFFICILE

<p><b>Besançon Info cité</b></p> <p><b>Par téléphone</b> 03 81 625 625</p> <p>Du lundi au vendredi de 8h à 12h30 et de 13h30 à 18h</p> <p><b>Par internet</b> www.infocite.besancon.fr</p> <p><b>Accueil du public</b> Hôtel de Ville, Place du Huit Septembre Du lundi au samedi de 9h30 à 12h30 et de 13h30 à 17h30</p> <p><i>Pour répondre à vos questions du quotidien : logement, santé, loisirs, famille, sports, enfance, environnement, vie quotidienne et pratique...</i></p>	<p><b>Besançon Proxim cité</b></p> <p><b>Par téléphone</b> N°Vert 0 800 25 3000</p> <p>(appel gratuit depuis un poste fixe)</p> <p>Du lundi au vendredi de 8h à 12h30 et de 13h30 à 18h</p> <p><b>Accueil du public</b> Mairie de Besançon, 2 rue Mégevand Entrée A - niveau 1 Du lundi au vendredi de 8h30 à 12h et de 13h30 à 17h30</p> <p><i>Pour signaler des anomalies sur l'espace public (éclairage, voirie, tags, déchets...) et obtenir une intervention rapide</i></p>	<p><b>Besançon Proxim social</b></p> <p><b>Par téléphone</b> N°Vert 0 805 01 25 30</p> <p>(appel gratuit depuis un poste fixe)</p> <p>Du lundi au vendredi de 8h30 à 12h et de 13h30 à 17h30</p> <p><b>Accueil du public</b> CCAS, 9 rue Picasso</p> <p><i>Pour vous écouter, vous conseiller dans les moments difficiles et vous orienter dans vos démarches sociales et administratives</i></p> <p>CCAS de Besançon</p>
--	--	---



CENTRE  
DRAMATIQUE  
NATIONAL  
BESANÇON  
FRANCHE-COMTÉ

DIRECTION CÉLIE PAUTHE

# LA BÊTE DANS LA JUNGLE

D'APRÈS LA NOUVELLE DE

**HENRY JAMES**

ADAPTATION FRANÇAISE

**MARGUERITE DURAS**

D'APRÈS L'ADAPTATION THÉÂTRALE DE

**JAMES LORD**

MISE EN SCÈNE

**CÉLIE PAUTHE**

# PETIT PIERRE

TEXTE

**SUZANNE LEBEAU**

MISE EN SCÈNE

**MAUD HUFNAGEL**

**LUCIE NICOLAS**

REPRÉSENTATIONS  
PENDANT  
LES VACANCES  
SCOLAIRES

SUIVIE DE LA MALADIE DE LA MORT DE MARGUERITE DURAS  
AVEC JOHN ARNOLD, VALÉRIE DRÉVILLE, MÉLODIE RICHARD

UNE CRÉATION DU CDN BESANÇON FRANCHE-COMTÉ  
COPRODUCTION LA COLLINE - THÉÂTRE NATIONAL

**DU 15 AU 22 JANVIER 2015**

GRANDE SALLE

AVEC MAUD HUFNAGEL OU SARA LOUIS (EN ALTERNANCE)

MAUD HUFNAGEL ET LA COMPAGNIE ET-COMPAGNIE SONT ASSOCIÉES  
AU CDN BESANÇON FRANCHE-COMTÉ

SPECTACLE TOUT PUBLIC À PARTIR DE 7 ANS

**DU 17 AU 25 FÉVRIER 2015**

GRANDE SALLE

[www.cdn-besancon.fr](http://www.cdn-besancon.fr)  
03 81 88 55 11  
Avenue Édouard Droz 25000 Besançon

# UTOPIA

résidence

le M<sup>2</sup>  
le PLUS  
intelligent de  
Besançon!

► RENSEIGNEMENTS  
**03 81 25 05 25**

**DEVENIR PROPRIÉTAIRE, UN RÊVE ENFIN ACCESSIBLE!** Unique à Besançon, UTOPIA est une résidence optimisée nouvelle génération. Charges réduites, budgets maîtrisés, votre appartement Utopia est accessible à un prix parmi les plus bas du marché. UTOPIA est idéalement située à Besançon dans un quartier moderne, proche de tous les services et du Tram.

**smci**  
SMART

  
sedD

**SERVICE COMMERCIAL** 12, rue Gambetta | 25000 Besançon | **03 81 25 05 25** | [www.smci.fr](http://www.smci.fr) | [contact@residence-utopia.fr](mailto:contact@residence-utopia.fr)