



**BESANÇON
VOTRE VILLE**

**COMMENT
LA VILLE
AMÉLIORER
NOTRE
POUVOIR
D'ACHAT**

Dossier p. 18 à 23

LE MAGAZINE

N° 409

DÉC. 2016 / JAN. 2017

2 €

www.besancon.fr

 **SORTIR
À BESANÇON**
<http://sortir.besancon.fr>

**MEILLEUR
TEMPS**
VIVRE BESANÇON EN GRAND
www.meilleurtemps.fr

**AMÉNAGEMENT
LECLERC PLUS...
CLAIRE**
Grand Besançon p. 14

**NOËL
EN PLEINE
LUMIÈRE !**
Acteurs de la cité p. 29



Charpente ● Impressionnant ! La découverte de l'intérieur du chantier de restauration de la tour de la Pelote a laissé plus d'un visiteur admiratif. À commencer par Catherine Thiébaud, adjointe au Patrimoine, et Jean-Louis Fousseret, ravi de préciser publiquement que la remise en état de l'ouvrage chiffrée à 1,2 M€ sera exclusivement à la charge de l'État et surtout des assurances.

Grâce au savoir-faire indispensable entre autres intervenants des Compagnons du Devoir, la vieille dame de plus de cinq siècles renaît majestueusement de ses... cendres. Celles déposées sur place par l'incendie

accidentel qui ravagea dans la nuit du 12 décembre 2013 l'édifice construit en 1475 et devenu propriété municipale en 1952. « Travailler sur une charpente pareille (45 m³ en volume de chêne et de tilleul pour 828 assemblages de bois), c'est un rêve », se félicite Maxime, graisseur de chevilles patenté. À 15 ans, le jeune Belfortain qui a bénéficié d'une dérogation pour se retrouver là n'échangerait sa place pour rien au monde.

« À l'avenir, après le CAP, je compte bien faire mon Tour de France », se projette-t-il déjà sous l'œil approbateur de Stéphane Goubet, charpentier de l'entreprise Nouveau SA de Salins-les-Bains, son maître d'apprentissage.



Festival ● Jeudi 29 septembre, Friche de la Rodia, départ de trois jours de concerts électro, de claviers, d'ordinateurs, de boîtes à rythmes, de dj's, avec aussi un peu de rock et de guitares saturées, de mapping et d'expériences sensorielles. Pour le plus grand bonheur

de 11 000 festivaliers venus célébrer les sensations du moment : La Femme, General Electriks, Odezenne, Thylacine, Graham Candy et autres Naive New Beaters. Détonation s'affirme comme un rendez-vous majeur de la rentrée.



Potage ● Corvée de pluches en musique, préparation et surtout dégustation libre de soupes délicieuses à base de légumes de petits producteurs : la place Granvelle a accueilli la 3^e édition de la Disco Soupe samedi 15 octobre. Un moment de partage, de convivialité et de sensibilisation qui doit sa réussite à l'enthousiasme

contagieux des membres de l'association Les Radis'Co. Sans oublier le soutien de la Biocoop et de la Banque alimentaire, ainsi que les créations originales en direct du chef Benoit Rotschi, maître des légumes et des fruits invendus en raison de leur aspect ou de leur taille.



Dénominations ● Depuis le 8 septembre dernier, les quatre allées qui desservent l'esplanade des Glacis, toute entière consacrée au recueillement et au souvenir, portent les noms des principaux ordres et décorations français : l'Ordre national de la Légion d'honneur, l'Ordre de la Libération, la Médaille militaire et l'Ordre National du Mérite. « L'attribution faite à chacune des allées sera une leçon d'histoire offerte au passant pour en évoquer les grandes heures et redire la place tenue par chacune de ces institutions majeures », a notamment affirmé Jean-Louis Fousseret devant un parterre d'élus, de représentants des autorités civiles et militaires, et un public nombreux.

Voix ● La Semaine Bleue du 3 au 10 octobre avait pour thème « Nos aînés bien dans leur voix ». L'occasion pour près de 400 grands-parents d'apprécier en lever de rideau au Kursaal la chorale inter logements-foyers avec ses 70 membres auxquels des élèves de Condé et de la Sainte-Famille étaient venus prêter... voix forte. Clotilde Moulin et sa boîte (à musique) enchantée a fait les délices ensuite de l'assistance avec sa harpe et un répertoire de chansons françaises (Brel, Brassens, Piaf...) aux refrains souvent repris en cœur par un public connaisseur et conquis.



Fraternité ● Des pains comme s'il en pleuvait ! Des pains d'ici mais surtout d'ailleurs (Irak, Géorgie, Sri Lanka, Maghreb, Turquie...) que les participants au 3^e « Samedi de la Fraternité », samedi 15 octobre, ont pu découvrir et apprécier à la Maison de quartier Grette Butte avec la complicité bénévole de la boulangerie voisine Figard. Après les animations, préparations de recettes et ateliers nutrition du matin à l'intérieur, un goûter organisé square de la Fraternité a rassemblé tout le monde autour de pains délicieux.



Restauration ● Créé le 9 mars dernier, le club des mécènes de la Fondation du Patrimoine s'est engagé à financer à hauteur de 6 000 euros la restauration de L'Agonie du Christ au jardin des oliviers, une œuvre de Louis-Charles Timbal (1821-1880) victime de multiples outrages du temps. Présenté par Nicolas Surlapierre,

directeur des musées, en présence de Jean-Louis Fousseret et de son adjoint à la Culture, Patrick Bontemps, l'imposant tableau abrité pour l'heure dans les réserves du musée des Beaux-Arts et d'Archéologie, retrouvera une seconde jeunesse au printemps 2018 à la réouverture du nouveau MBAA.

INFORMEZ-VOUS !

BVV Le magazine historique est bimestriel et paraît les mois pairs (février, avril, juin, août, octobre, décembre). Il intègre désormais 4 pages consacrées à l'actualité de l'agglomération. De son côté, le magazine « Grand Besançon » paraît les mois impairs, avec en réciprocité 4 pages sur l'actu bisontine.

Portail Ville Le portail de l'actu municipale, des informations institutionnelles et des démarches pratiques au service des citoyens.
www.besancon.fr

Sortir à Besançon Ce site recense les loisirs et les événements culturels et sportifs. Mobile, nomade, 100 % numérique, il intègre photos, vidéos, son, et s'adapte à tous les supports. On y retrouve aussi dès le vendredi l'indispensable sélection de la rédaction baptisée « On fait quoi ce week-end ? ».
www.sortir.besancon.fr

Meilleur Temps Premier outil de communication mutualisé entre la Ville et le Grand Besançon, ce magazine 100 % numérique est une alternative aux magazines « papier ». Multimédia et interactif, ouvrant de nouvelles possibilités de diffusion d'une information enrichie avec l'intégration de la vidéo, de l'image, des sons, il permet d'être en relation avec les deux collectivités.
www.meilleurtemps.fr

Facebook La page « Ville de Besançon » (50 000 membres) a pour vocation d'être la vitrine du territoire. Son public est « le Bisontin de cœur » qui a une attache émotionnelle avec la ville.
www.facebook.com/mairiedebesancon

Twitter C'est une porte d'accès à la collectivité, un média de suivi de l'actualité et d'annonce « le jour même ». Ses publications ont une durée de vie d'1 à 2 heures.
[@villedebesancon](https://twitter.com/villedebesancon)

Site mobile
m.besancon.fr

► BVV n° 410 de février/mars 2017 paraîtra le lundi 30 janvier

BESANÇON VOTRE VILLE

B N° 409
déc. 2016
jan. 2017



2 rue Mégevand
25034 Besançon cedex
Tél. 03 81 87 80 76
Fax : 03 81 61 59 78

Courriel : patrick.isely@besancon.fr
xavier.fantoli@besancon.fr
Site internet : www.besancon.fr
Directeur gérant de la publication : Jean-Louis Fousseret

Co-directeur : Alexandre Grandvoinet
Rédacteur en chef : Patrick Isely
Journaliste : Xavier Fantoli
Rédacteurs : Pascal Vernier, Nadine Eybert, Véronique Vuillemin-Filippi, André-Hubert Demazure, Roland Motte, Joseph Pinard

Photographes : Éric Chatelain, Jean-Charles Sexe, Émilie Koscher, Marie Arnold
Publicité : Agence Elixir, 21 A rue du Refuge – tél. 03 81 81 28 75)
PAO : Françoise Fedi, Jean-François Devat, Anne-Sophie Rehn

Impression : Maury-imprimeur
ZI 45 300 Manchecourt
tél. (33) 02 38 34 54 54

Distribution : Adrexo
Dépôt légal : décembre 2016
Abonnements : 1 an (12 €)
Tirage : 70 000 exemplaires

ISSN : 1257-564
Imprimé sur UPM finess silk 90 g

Ville de
Besançon



UNE VILLE EN ACTION

Sécurité : « ralentissons... »	8
Santé : le cheval, partenaire de soin	9
Séniors : bien vieillir à Besançon	10
Justice : gratuits et efficaces	11
Les Passages Pasteur : trophée et gâteau d'anniversaire	12

GRAND BESANÇON

Aménagement : Leclerc plus... claire	14
Santé : la Chine à Besançon	15
Urbanisme : 40 logements aux Montboucons	16

DOSSIER

Comment la Ville améliore notre pouvoir d'achat	18
---	----

VIE DES QUARTIERS

Battant : allumez vos feux	25
Saint-Ferjeux : crèche en construction	26
La Grette : l'hiver en fête	27

MESSAGE D'ESPOIR

ACTEURS DE LA CITÉ

Noël :
en pleine lumière 29

Élections :
ne tardez pas 30

Rapprochement :
le CCAS accueille la CAF 31

Charte : laïcité
et bien vivre ensemble 32

Engagement : les gestes
de premier secours 33

TRIBUNE

Expressions
politiques Groupes de
l'opposition 34

Groupes de
la majorité 35

SORTIR

Concert : il était
une fois l'ouest 37

Cirque : Pagnozoo
En selle ! 38

DÉTENTE

Lutte :
le triplé dans la tête 40

Unesco :
la place forte d'Arras 41

Jardin :
place au jeu 43

Recette : la fondue
valaisienne de la « Fruitière » 44

MÉMOIRE

L'amitié entre le jésuite
Chaillet et le franc-
maçon Bauduin 45

CONTACTS

Numéros
utiles 46

Notre pays a traversé une année 2016 difficile et, face à la folie meurtrière, nous avons toutes et tous été éprouvés. Mais nous avons aussi montré notre force collective pour réagir et rester debout, sans céder ni à la peur, ni à la facilité des discours de stigmatisation.



Les Français font toujours preuve, en de telles circonstances, d'une grande maturité et d'une grande responsabilité alors qu'en même temps beaucoup jouent avec les haines et les ressentiments. Tenter de monter les uns contre les autres avec des analyses simplistes a en fait conforté notre détermination à nous opposer aux démagogues et à lutter contre les extrémistes. C'est la grandeur de notre pays de rester lucide et intelligent face aux tentatives de déstabilisation.

Il nous faut donc demeurer vigilants et combatifs pour ne rien céder, tant face à ceux qui portent des discours malsains d'opportunité politique, que face aux terroristes. Pour cela nous attendons que la France se dote des moyens nécessaires, notamment pour redonner à nos forces de sécurité, à notre Justice et à notre système éducatif ses lettres de noblesse. Éducation, prévention, répression : voilà les priorités pour notre pays.

Et LA priorité doit invariablement être donnée à l'éducation, non seulement pour offrir à notre jeunesse une capacité de discernement face à la rhétorique mortifère des extrémistes islamistes, mais aussi pour lui faire prendre conscience que notre pays, avec ses valeurs et ses principes, demeure un écrin formidable pour s'épanouir et vivre bien, ensemble.

Ceci ne constitue pas un discours naïf ou déconnecté du réel qui éluderait trop facilement les difficultés et les échecs des politiques successives. Ceci s'inscrit comme un appel à l'espérance et à la fierté d'habiter dans un pays libre et démocratique, le pays des Lumières, le pays de l'accueil de ceux qui sont opprimés, le pays des élans de solidarité. Un pays qui rayonne à travers le monde grâce à sa singularité et à la force de ses valeurs que beaucoup nous envient ! C'est aussi cela la France !

C'est cette France que nous aimons. C'est la raison pour laquelle je continuerai à lutter de toutes mes forces contre ceux qui, en attisant les haines avec des discours racistes, font oublier à certains de nos compatriotes ce qu'est vraiment la France. Il faut donc continuer à s'opposer avec conviction et sans ambiguïté à ceux-ci et dénoncer la tendance à la banalisation de propos insupportables, comme ceux dont nous avons malheureusement été les témoins lors du dernier conseil municipal du 7 novembre.

L'unité pour défendre la vigueur de nos valeurs républicaines sera plus forte que tout. Plus forte que les terroristes, plus forte aussi que ceux qui jouent avec le feu de l'attisement des haines.

Au travers de l'édito de ce BVV qui clôt 2016 et ouvre la page de 2017, c'est ce message d'espoir que je veux vous transmettre pour l'année à venir. Celui d'une France solidaire, déterminée, fière de sa République et de ses principes humanistes !

Très sincèrement, Jean-Louis Bourriel



▲ DANIÈLE POISSENOT, MARIE ZEHAF ET YVES-MICHEL DAHOUI ONT ŒUVRÉ DE CONCERT SUR CE DOSSIER.



SÉCURITÉ

« RALENTISSONS... »

► Face à l'inquiétude des parents vis-à-vis de la vitesse et du stationnement anarchique des automobilistes aux abords des écoles, la Ville a engagé une démarche préventive et pédagogique de sensibilisation. Le message, simple, est destiné aux conducteurs, mais aussi aux enfants. Il incite chacun

à être vigilant et à changer de comportements pour que tous cohabitent mieux sur l'espace public. « La vitesse nous concerne tous, rappelle Marie Zehaf, adjointe déléguée à la Voirie. C'est un facteur d'accidents et de risques pour nos enfants mais aussi pour chacun de nous. Cette campagne

doit inciter à la modération et au civisme, pour prévenir les risques, éviter les incidents et les accidents. » De nombreuses interventions pédagogiques sont possibles tout au long de l'année dans les écoles volontaires pour développer cette campagne baptisée « Ralentissons ».

Contact : Accueil Voirie au 03 81 61 51 26

PARAPENTE NOUVEL ENVOL AVEC PARA-DECLIC

► Il y a eu Harry, tétraplégique, Elowan, jeune myopathe en fauteuil, Colette et Christelle, atteintes d'un cancer, Pascal, non voyant... et tant d'autres. Depuis 2013, l'association bisontine de parapente Para-Décllic propose gratuitement des vols en biplace « afin de redonner courage, confiance en soi et énergie aux enfants comme aux adultes malades ou handicapés », explique Franck Ménestret, son président. Toujours soucieuse du bien-être de ses protégés, l'association a pu se doter d'un fauteuil spécialement adapté pour emmener ceux qui sont privés de l'usage de leurs jambes. Et vient de lancer, pour le même public, une activité en parapente, non tributaire du vent. Histoire de donner des ailes à la discipline, l'équipe de Para-Décllic cherche des sponsors, entreprises ou clubs services (Rotary, Lions...) qui contribueraient à



l'achat de nouveaux matériels... ainsi que des bénévoles qui voudraient donner un coup de main lors des vols et pour la logistique.

paradecllic.fr, maison des Associations, rue Sancey
et contact@paradecllic.fr ou 06 86 92 63 70

SANTÉ

LE CHEVAL, PARTENAIRE DE SOIN



► Les bienfaits de l'équithérapie auprès des personnes en souffrances sont de plus en plus reconnus par le monde médical. Lucie Clément, diplômée de la SFE (société française d'équithérapie) et infirmière de profession, propose cette activité depuis avril à Besançon. Elle s'occupe d'enfants (dès 3 ans), adolescents ou adultes en souffrance psychique et/ou physique. « Il ne s'agit pas d'équitation, mais d'un véritable soin, résume Lucie. Le cheval est un partenaire non jugeant, un "facilitateur" de communication et d'émotion. » La pratique est bénéfique chez les personnes autistes comme chez les hyperactifs, celles souffrant d'inattention, de dépression... La section ULIS du collège Clairs Soleil en a fait l'expérience durant un trimestre. « Les élèves en situation de handicap ont « travaillé » à cheval ou en longe avec des poneys », explique l'équithérapeute. Un accompagnement réussi qui pourrait être renouvelé cette année.

Contact : equidoubs@gmail.com ; 07 68 37 37 92 et Facebook/equidoubs/lucie



CAF

LANGUE DES SIGNES

► Depuis le 8 novembre, la Caisse d'allocations familiales (CAF) du Doubs a mis en place tous les mardis de 13 h à 16 h 30 un accueil en Langue des signes française (LSF) sans rendez-vous pour personnes sourdes et malentendantes. Cette nouvelle offre de service s'inscrit dans le cadre de la loi du 11 février 2005 relative à « l'égalité des droits et des chances ».

CAF du Doubs - 2 rue Denis Papin. Tél. 0 810 25 25 30. Site : caf.fr

● APPEL À BÉNÉVOLES

La Maison des Séniors (8 rue Pasteur), dans le cadre de sa mission de lutte contre l'isolement des personnes âgées, recherche des bénévoles qui, en lien avec les travailleurs sociaux de la structure, sont amenés à visiter à leur domicile des personnes âgées en situation d'isolement et parfois de perte d'autonomie. Il ne s'agit pas de se substituer à leur famille, ni de remplacer les services d'intervention professionnelle de soutien à domicile mais plutôt d'apporter du lien social par le biais de la discussion, l'aide au sorties, la lecture des journaux, le partage d'un jeu etc... Cette mission nécessite des qualités d'écoute et d'adaptation aux situations rencontrées. Pour aider les bénévoles, une formation en lien avec un psychologue et un travailleur social de la Maison des Séniors est proposée mensuellement.

Contact : Maison des Séniors
du mardi au vendredi
de 9 h 30 à 18 h.
Tél : 03 81 41 22 04

● FORMATION BAF

Les Ceméa de Franche-Comté proposent d'ici la fin de l'année des formations : BAF 1 du 18 au 22 et du 26 au 28 décembre en demi-pension à Besançon ; BAF 3 (jouer et s'exprimer avec les Médias / cuisiner avec les enfants et les jeunes / accueillir du public en situation de handicap) : du 18 au 23 décembre en demi-pension à Besançon. En savoir plus : 03 81 81 33 80 ; asso@cemeafc.org ; cemeafc.org ; inscription en ligne : cemea-formation.com

● COMMUNE LIBRE

La distribution des colis de Noël aux anciens par les bénévoles de la Commune Libre de Saint-Perjeux - La Butte aura lieu le dimanche 18 décembre. Merci de leur réserver le meilleur accueil.

Par ailleurs, le loto de la Commune est programmé le dimanche 22 janvier à partir de 14 h, salle de la Malcombe. Contacts : 06 85 04 76 05 et helenelemercier@orange.fr



SÉNIORS BIEN VIEILLIR À BESANÇON

► Strasbourg, Metz, Paris, Toulon et... Besançon ! Le mensuel Notre Temps, via une consultation nationale sur son site internet et une enquête confiée à l'institut OpinionWay a désigné le top 10 des cités où il fait bon vivre et bien vieillir. Près de 4 millions de lecteurs ont ainsi pu découvrir ces villes, toutes classées volontairement 1^{ère} ex-aequo, propices aux échanges, au partage, à la solidarité et à la bienveillance. Déjà triple lauréate du prix Réseau francophone des villes amies des aînés pour ses bancs assis-debout en 2014, pour l'accueil des nouveaux retraités en 2015, et pour sa marche intergénérationnelle en 2016, Besançon est à nouveau récompensée. Dans le cadre de la loi d'adaptation de la société au vieillissement, la capitale comtoise continue à faire la fierté des équipes du CCAS concernées et de ses seniors. Voilà qui méritait bien pour Danielle Dard, la Première adjointe, une invitation début octobre à l'Élysée où l'attendaient le président François Hollande, Marisol Touraine, ministre des Affaires sociales, et Pascale Boistard, secrétaire d'État en charge des Personnes âgées et de l'Autonomie.

LABEL

LE CCAS 100 % CERTIFIÉ

► La totalité des services du CCAS (logements-foyers, antennes sociales des quartiers, soutien à domicile...) s'est vu attribuer en interne un label de conformité au référentiel Marianne, synonyme d'engagement sur la qualité de l'accueil et du service rendu aux usagers. Une distinction



qui survient après que le siège du CCAS (Centre communal d'action sociale) et la Maison des Seniors aient déjà été labellisés Marianne par l'AFNOR (Association française de normalisation) en 2015. Un véritable motif de satisfaction et de fierté pour Jean-Louis Fousseret qui, entouré de nombreux élus, a rendu un hommage appuyé à l'ensemble des personnels impliqués. Précision importante : l'ensemble des engagements Marianne est accessible sur le portail internet www.besancon.fr et fera l'objet d'une présentation détaillée dans un prochain BVV.

COMMERCES

LAURA SOTO, TRAITEUR PÉRUVIEN



► Laura Soto, jeune Péruvienne installée à Besançon, offre aux gourmets toutes les spécialités de son pays. Sur son fourneau mobile, elle cuisine à base de produits bios et/ou locaux « Empanadas, Ceviche, Causa, Alfajores » à emporter, et propose des menus complets ainsi que des buffets originaux de qualité. On peut retrouver Laura sur les marchés bisontins : Palente le samedi matin, place de la Révolution le mardi et le vendredi matin.

Contact : 07 71 74 02 89
et pachamanca.fr

« PUREMENT CHOCOLAT »

► Claude Péquignot, 20 ans de carrière chez « Purement Chocolat », a repris en septembre l'enseigne de son ancien patron Jacques Belin en y ajoutant une vitrine pâtisserie. À la chocolaterie, une quarantaine de chocolats dont le fameux buste de Victor Hugo sont proposés ainsi que deux nouveautés pour Noël (une Fève Tonka et un Praliné caramel) : de quoi passer de savoureuses fêtes de fin d'année !

15 rue Tristan Bernard. Tél. 03 81 40 10 10





◀ CONFLITS, LITIGES, CONTESTATIONS :
LES CONCILIEURS VOUS ATTENDENT.

avant que ceux-ci n'atterrissent sur le bureau du juge. Problèmes de copropriété, contestations de facture, litiges entre voisins, nuisances, malfaçons, conflits entre propriétaire et locataire... : le champ d'intervention des conciliateurs est à la fois vaste et diversifié. Pour faire appel à leur sens de l'équité, rien de plus simple puisqu'ils peuvent être saisis directement par tout un chacun sans formalité particulière. Aucune raison dès lors de se priver de leur intervention d'autant que la tentative amiable de conciliation est entièrement gratuite.

Pour les contacter :

**Bureau des conciliateurs - Hôtel de Ville
(1^{er} étage) au 03 81 61 50 58 ;**

**Bains Douches - 1 rue de l'École
au 03 81 41 57 58 sur rendez-vous ;**

**Point Public - 6 rue Picasso
au 03 81 87 80 15 sur rendez-vous.**

JUSTICE GRATUITS ET... EFFICACES

▶ À la fois acteur de la paix civique et auxiliaire de justice, le conciliateur est désigné par le premier président de la cour d'Appel. Opérant dans le ressort du tribunal d'Instance, à savoir Besançon et sa périphérie,

ils sont ainsi douze à s'employer en permanence à mettre de l'huile dans les rouages de la Justice. Un travail de l'ombre qui se traduit dans plus de 70 % des cas par un règlement à l'amiable des dossiers

LE BÂTIMENT ENTIÈREMENT RÉNOVÉ
ABRITÉ EN PARTICULIER 16 STUDIOS. ▶

ACCUEIL LE « ROSEAU » FAIT PEAU NEUVE

▶ Maison familiale créée en 1965 pour l'hébergement de femmes seules sortant de prison ou en danger de prostitution, puis Centre d'hébergement et de réinsertion sociale pour femmes en détresse (avec ou sans enfants) du 41 chemin des Torcols : « Le Roseau » remplit sa mission sociale en fonction des époques, des besoins. Le principe initial de la vie collective et de la réinsertion par le travail a été élargi à l'accueil des enfants grâce à la construction en 1975 d'un immeuble de 20 places. Réhabilité une première fois en 1991, il vient d'être requalifié. Mise aux normes (accessibilité, sécurité...), économie d'énergie, agrandissement des logements, réaménagement des espaces de vie et de travail pour le personnel permanent, redéfinissent l'organisation



générale de ce service aujourd'hui géré par l'ADDSEA. Le Roseau offre dorénavant 30 places et 16 studios. Son inauguration le 14 octobre par la présidente de l'ADDSEA, Mme Dahan, a précédé celle du nouveau site du « Relais parental » le 8 novembre au 3 rue de Terre Rouge.

**Contact : ADDSEA (Association Départementale du Doubs
de Sauvegarde de l'Enfant à l'Adulte) au 03 81 50 31 30
et 06 09 64 05 97**

● FORUM DES GRANDES ÉCOLES

Le Forum régional des Grandes Ecoles scientifiques se déroulera au lycée Victor Hugo, samedi 3 décembre de 9 h à 12 h 30. Ce rendez-vous, 17e du nom, s'adresse en priorité aux élèves des CPGE (Classes préparatoires aux grandes écoles), des classes de Premières et Terminales S, STI2D, à leurs familles et aux enseignants. Plus de 100 Grandes Ecoles (Polytechnique, Normale Sup, Centrale, ENSMM, ISIFC...) tiendront un stand lors de ce Forum articulé autour de 3 pôles : Grandes Ecoles ; point rencontre ingénieurs chercheurs vétérinaires ; mini conférences sur les classes préparatoires. A souligner la participation d'anciens élèves des trois lycées organisateurs : Victor Hugo, Jules Haag Besançon et lycée polyvalent Montbéliard.

Contact : Daniel Parent

au 03 81 41 98 78 ;

ce.0250007x@ac-besancon.fr ;

lyceehugobesancon.org/prepaslvh/
forumGE/

● DANSES D'ANTAN

L'association Danses des Crinolines propose un loisir original : découvrir et s'initier aux danses du Second Empire comme les valse viennoises, les marches, les quadrilles, les polkas, les mazurkas... en vue de participer à des bals d'époque ou des animations de soirées en costumes.

Dirigés par Hélène Le Mercier, les entraînements sont programmés tous les jeudis à 20 h, salle Renée & Jules Rose – 8 rue Stendhal.

Souhaitant étoffer le groupe, Danses des Crinolines accueille volontiers de nouveaux membres, des couples, bien sûr, mais également des personnes seules en quête d'un cavalier. Aimer la danse et savoir valser constituent une base de départ très appréciée.

Contacts : 06 85 04 76 05

et helenelemercier@orange.fr

● BRADERIE DE NOËL

Le Secours Populaire Français organise à la Malcombe une braderie de jouets neufs et d'occasion toujours très appréciée à l'approche de Noël. Rendez-vous mardi 13 de 9 h à 17 h et mercredi 14 décembre de 9 h à 12 h.

LES PASSAGES PASTEUR TROPHÉE ET...



▲ LA VILLE ET SON CONCESSIONNAIRE LA SEDD RÉCOMPENSÉS POUR LES PASSAGES PASTEUR.

► Joli cadeau d'anniversaire pour les Passages Pasteur ouverts il y a un an et, à travers eux, pour la ville de Besançon et la SedD 25 (Société d'équipement du département du Doubs), aménageur d'un projet auquel des partenaires comme Eiffage et Klépierre ont apporté un soutien jamais démenti. Dans le cadre du 21^e festival Fimbacte, événement fédérateur annuel qui valorise les compétences des professionnels en matière d'aménagement, le Grand Prix des Trophées du cadre de vie a été remis le 12 octobre à la petite délégation bisontine lors d'une soirée à la Cité de l'Architecture et du Patrimoine. Projet urbain majeur conciliant valorisation du patrimoine et attractivité du cœur historique de la capitale comtoise, Les Passages Pasteur, distingués parmi 75 dossiers présélectionnés, succèdent au palmarès à l'OPH de Calais pour sa « Villa des Arts, école d'arts et logements ».

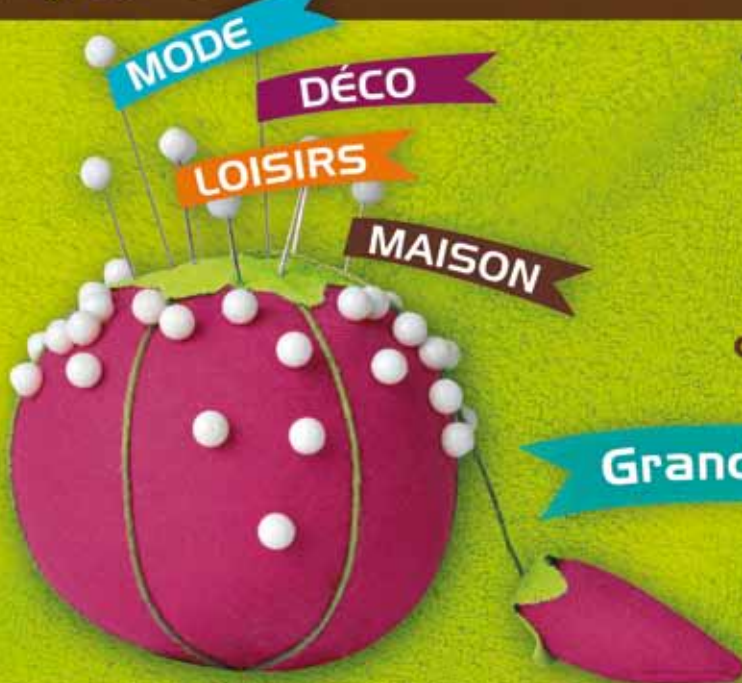
... GÂTEAU D'ANNIVERSAIRE



▲ LES ÉLUS ÉTAIENT VENUS EN NOMBRE POUR SOUFFLER LA BOUGIE.

NOUVEAU!

à BESANÇON Espace Valentin



tissus vestimentaires
tissus d'ameublement
tissus patchwork
stores, tringlerie
linge de maison
couettes et oreillers
mercerie, laine
confection sur mesure
...

Grand choix sur 1 000 m²

Coupons
d'Alsace

EN FACE DE CASTORAMA

1, RUE DE L'IF - 25480 ÉCOLE VALENTIN - 03 81 56 39 38

*Une pause pour l'esprit,
un régal pour le corps!*

NEPHTYS®

Hamam - spa

Offre spéciale
Noël

*Idée
Cadeaux*



Venez vous détendre et choisir vos cadeaux...

16 Rue du Général Lecourbe - Besançon

Tél. : 03 81 86 10 35

**Ouverture dimanche
18 décembre de 14h à 19h**

www.hamam-nephtys.fr - 5 place Roger Salengro - Pontarlier - Tél. : 03 81 69 52 25





▲ PROJECTION EN 3D DE CE QUE DEVRAIT ÊTRE LE CARREFOUR À L'ÉTÉ 2017.

AMÉNAGEMENT LECLERC PLUS... CLAIRE

► Carrefour routier majeur par lequel transitent aujourd'hui quotidiennement quelque 70 000 véhicules, la place Leclerc va faire l'objet de plusieurs phases de travaux jusqu'à l'été 2017. Quatre objectifs pour ces futurs aménagements : « Donner une priorité aux bus en particulier pour la ligne 3, assurer le confort et la sécurité aux piétons et aux vélos, fluidifier le trafic général mais aussi apporter une qualité d'aménagement paysager et urbain, souligne Pascal Gudefin, directeur du département Mobilités au Grand Besançon. Pour y parvenir sans trop perturber la circulation, les travaux seront effectués

le plus souvent possible la nuit et renforcés durant les vacances scolaires. Autour d'un large anneau central paysagé et boisé (7 arbres ont été abattus cet automne et 12 devraient être replantés), que traversera une voie dédiée aux modes doux, la place Leclerc sera reconfigurée et simplifiée. La plupart des sens de circulation actuels resteront inchangés mais quelques-uns vont évoluer. Ainsi, l'avenue Clémenceau passera en double sens entre la rue Vieille et la place Leclerc. Elle sera dotée de bandes cyclables (comme l'avenue Siffert), permettant de rallier le centre-ville en toute sécurité.

CIRCUITS COURTS INCONTOURNABLE GUIDE DES PRODUCTEURS LOCAUX

► Des produits laitiers aux jus de fruits en passant par les œufs, le miel, les viandes de porc, de veau, les légumes... Où trouver directement ces produits fermiers près de chez vous ? Réponse dans la 4^e édition d'un dépliant réalisé par la collectivité, en partenariat avec la Chambre d'agriculture du Doubs et la Communauté de communes Vaîte-Aigremont. Carte de localisation et pictogrammes à l'appui, la plaquette recense toutes les familles de produits locaux et les points d'achats possibles avec leurs coordonnées. À la ferme, dans les magasins collectifs, par abonnement (Amap, Jardins de Cocagne...), sans oublier les marchés du territoire où sont présents les producteurs locaux. Nouvelle mention apportée à cette édition 2016 : les producteurs qui peuvent approvisionner les restaurateurs.

Une plaquette précieuse à télécharger sur grandbesancon.fr ou à se procurer en version papier au Grand Besançon.



SANTÉ LA CHINE À BESANÇON

► Reconnue à l'international, l'expertise médicale bisontine s'exporte bien. En septembre dernier, l'Établissement français du sang (EFS) de Bourgogne - Franche-Comté et le CHRU Minjoz ont ainsi formé des médecins chinois sur les problématiques de greffe de cornées. « Nous sommes ici pour mieux connaître l'organoculture, avec laquelle les cornées sont conservées à 31°C », explique Wenbiao Liang, chercheur au Centre de transfusion sanguine de la province du Jiangsu. Les chirurgiens préfèrent ce procédé à d'autres conservations à 4°C ou moins 24°C. En France, il a été développé à Besançon, dès les années 1980.

La création d'une banque sino-française de cornées était aussi au programme des échanges. Dans les deux pays, les malades ont des besoins très différents : des tissus qui ne répondent pas aux besoins des patients français - plutôt sujets à des malformations de la cornée - pourront rendre la vue aux malvoyants chinois, dont la cécité est



▲ UNE SEMAINE DE FORMATION VISIBLEMENT APPRÉCIÉE PAR LA DÉLÉGATION CHINOISE.

généralement davantage liée à une infection ou une blessure.

« Aujourd'hui, nos propres besoins sont couverts, grâce aux prélèvements dans les hôpitaux du Grand Est et aux échanges entre

banques, précise Fabienne Pouthier, médecin à l'EFS. Environ 300 cornées françaises pourraient être envoyées en Chine. » Les besoins y sont énormes : à lui seul, le Jiangsu compte près de 200 000 malvoyants.



ANDIERS-THISE DÉCHETTERIE FERMÉE

► La déchetterie des Andiers, située sur les communes de Thise-Chalezeule fait l'objet, depuis le lundi 7 novembre, d'importants travaux de modernisation et de mise en sécurité. Le site à l'activité toujours croissante (100 000 visiteurs en 2015) est totalement fermé au public pour environ six mois. Les aménagements porteront sur l'élargissement des voies de circulation, la création de places de stationnement aux abords des bennes, le réagencement de l'entrée-sortie et l'installation de nouvelles bennes de recyclage qui, en passant de 12 à 15, permettront de déployer de nouvelles filières de traitement (plâtre, polystyrène...). Enfin, le site se dotera d'une plateforme temporaire de stockage de déchets verts. La réouverture est prévue le mardi 9 mai 2017. Jusque-là, rendez-vous dans les déchetteries les plus proches de Marchaux et de Pirey.

sybert.fr



DEUX BÂTIMENTS NOUVEAUX SONT SORTIS DE TERRE À L'ÉTÉ. ▲

URBANISME

40 LOGEMENTS AUX MONTBOUCONS

► Avec le nouvel ensemble immobilier des Grands Montboucons, Habitat 25 a inauguré mi-octobre son 7^e programme locatif depuis le début de l'année. Les 40 logements du T2 au T5 répartis en deux petits bâtiments de 3 niveaux chacun ont rapidement trouvé preneurs, dans ce cadre paisible situé à deux pas des voies de circulation. Atout majeur de ce nouvel habitat : la forte performance énergétique du bâti (classe énergie B), le recours aux énergies renouvelables - ici le bois - pour le chauffage et la production de l'eau chaude sanitaire. Les logements sont conçus pour s'adapter (24 appartements le

sont déjà) à tous les publics, qu'il s'agisse de personnes à mobilité réduite et/ou de personnes âgées. Ce programme de 4,4 M€ répond aux besoins des habitants comme des communes. Il a bénéficié d'un apport financier de 347 000 € du Grand Besançon. Cette année, la collectivité a ainsi soutenu le bailleur social sur plusieurs projets immobiliers à Besançon, à Serre-les-Sapins, à Grandfontaine, réalisant ou rénovant 378 logements.

Contact : Habitat 25
nouvelle agence au 3 rue Louis Garnier à Besançon
et habitat25.com



RENCONTRE

DE LA FOURCHE À LA FOURCHETTE

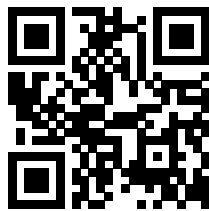
► Comment rapprocher l'offre et la demande en produits locaux ? Et notamment d'un professionnel à un autre, du producteur au restaurateur. Pour tenter de répondre à cette problématique du manger local, y compris au restaurant, le Grand Besançon et de nombreux partenaires (Communauté de communes de Vaîte-Aigremont, club Face, Ademe, Chambre d'Agriculture...) ont proposé mi-octobre une rencontre entre les professionnels de la chaîne alimentaire. Preuve de l'intérêt de la démarche, près de 80 participants s'étaient déplacés de toute la région. Témoignages de restaurateurs comme de producteurs (miels, volailles, escargots, fromages, confitures...), questions, suggestions et rencontres étaient à l'ordre du jour. Si se fournir directement chez le producteur pour de petites quantités semble facilement réalisable pour un restaurateur, les gros volumes parfois nécessaires requièrent une anticipation et une organisation qui n'est pas encore au point. Certaines « matières premières » - les légumes, le bœuf - sont peu développées dans la région, posant la question de devoir se fournir ailleurs. L'idée d'une plateforme ainsi que le covoiturage pour la livraison ont par exemple été évoqués comme outils pratiques à mettre en place. À suivre...



L'ACTUALITÉ DU GRAND BESANÇON
EN LIGNE SUR LE WEB-MAGAZINE

MEILLEUR TEMPS

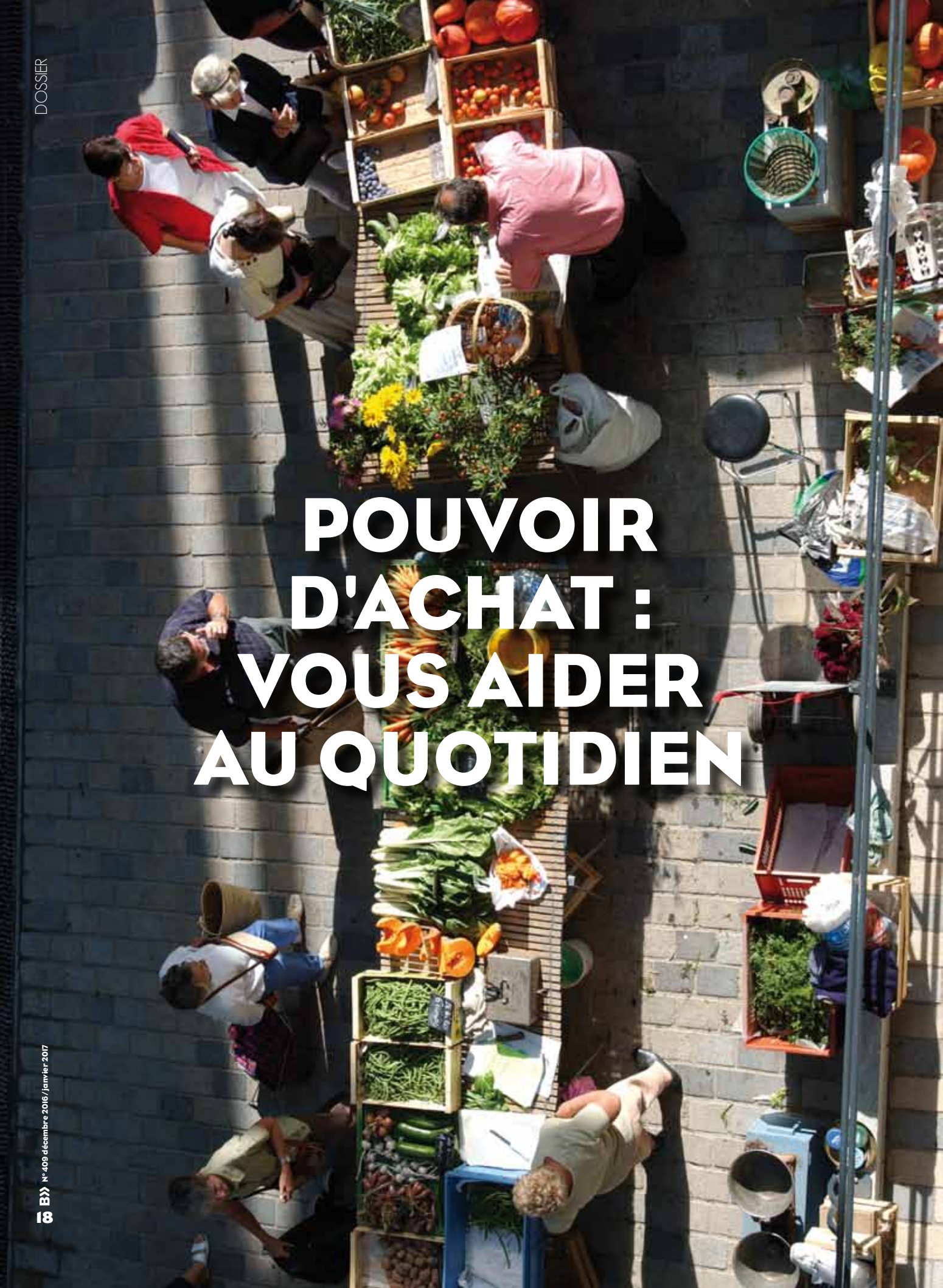
VIVRE BESANÇON EN GRAND



meilleurtemps.fr



POUVOIR D'ACHAT : VOUS AIDER AU QUOTIDIEN



Mardi 31 octobre à la rédaction de BVV. Réunion de sommaire du magazine municipal de décembre-janvier. « Et si on faisait un dossier sur... comment la Ville améliore le pouvoir d'achat des habitants ? »



Bonne idée, lâche un des participants, car il faut quand même reconnaître que Besançon fait pas mal de trucs.» Et, emporté par son élan, d'évoquer la carte avantages jeunes. Rires collectifs

et réponse collégiale : « Non, ça c'est le CRIJ et plus particulièrement la Région, vieux ! »

Et oui, même chez les agents municipaux, on ne sait pas forcément tout ce que la Ville met en place pour améliorer notre ordinaire.

Vital'Été, bibliothèques gratuites, eau parmi les moins chères de France... : rapidement, nous avons recensé pas moins d'une vingtaine d'aides directes qui améliorent au quotidien le pouvoir d'achats des Bisontin(e)s qu'ils soient jeunes, seniors, en situation précaire ou non. Au fil des pages de ce dossier, découvrez ou redécouvrez ces dispositifs qui vous sont destinés (voir pages 20-23).

En ces temps de crise où les baisses de crédits de l'État affaiblissent les communes, on pourrait légitimement se demander pourquoi, par souci d'économie, la municipalité ne réduit pas ces mesures.

Explication de cette politique volontariste par Jean-Louis Fousseret. « Évidemment, la situation est difficile avec l'Etat qui baisse d'un côté ses crédits de dotation et de l'autre, nous confie plus de compétences... En tant que collectivité, notre rôle est d'être toujours plus créatif pour réduire nos dépenses tout en garantissant à chaque habitant un accompagnement quotidien de qualité. » Et le Maire d'ajouter : « La solidarité est dans l'ADN de notre ville. Ce n'est pas un hasard si le SMIC a été imaginé et expérimenté à Besançon avant d'être un dispositif national. »

Aujourd'hui, les Bisontins sont-ils satisfaits des aides proposées par la ville ? « En ce qui me concerne, c'est oui, réagit Pascal, salarié du privé, qui habite en périphérie. Tous les matins, grâce à mon abonnement mensuel Ginko, je me gare gratuitement sur le parking-relais de Micropolis avant de prendre le tram pour me rendre en 10 minutes sur mon lieu de travail. À l'année, ça représente une sacrée économie. »

Un constat partagé par Chantal, secrétaire et mère de deux enfants : « la bibliothèque gratuite, c'est super et ça



▲ VITAL'ÉTÉ À LA MALCOMBE, DES ANIMATIONS GRATUITES TOUT L'ÉTÉ POUR VOS ENFANTS.

« En tant que collectivité, notre rôle est d'être toujours plus créatif pour réduire nos dépenses tout en garantissant à chaque habitant un accompagnement quotidien de qualité. »

Jean-Louis Fousseret

m'a permis d'initier mes deux petits à la lecture. Vital'Été est aussi une très bonne idée. Peu de familles peuvent se permettre de partir tout un été durant les vacances scolaires. Du coup, mes gamins sont ravis de passer le mois de juillet à la Malcombe où les animateurs sont vraiment sympas et qualifiés. »

Vous voulez en savoir plus ? Alors... tournez la page et découvrez l'aide qui améliorera sensiblement votre quotidien.

Bibliothèques

Inscription gratuite pour Bisontins et Grand-Bisontins sur présentation d'une pièce d'identité dans les 6 bibliothèques et médiathèques de la Ville.

bibliotheques@besancon.fr et bm-besancon.fr

VéloCité

30 stations et 200 vélos en libre-service. 1 € par heure d'utilisation au-delà des 30 premières minutes d'utilisation gratuites.

Abonnement annuel : 16 €.

Tout abonnement annuel Ginko inclut gratuitement VéloCité.

velocite.besancon.fr

Tickets loisirs vacances

Avec les Tickets vacances réservés aux seuls enfants des familles bisontines, la Ville favorise financièrement l'accès aux loisirs, aux activités sportives et aux départs en vacances, en groupe ou en famille.

vie-des-quartiers@besancon.fr

Vital'Été

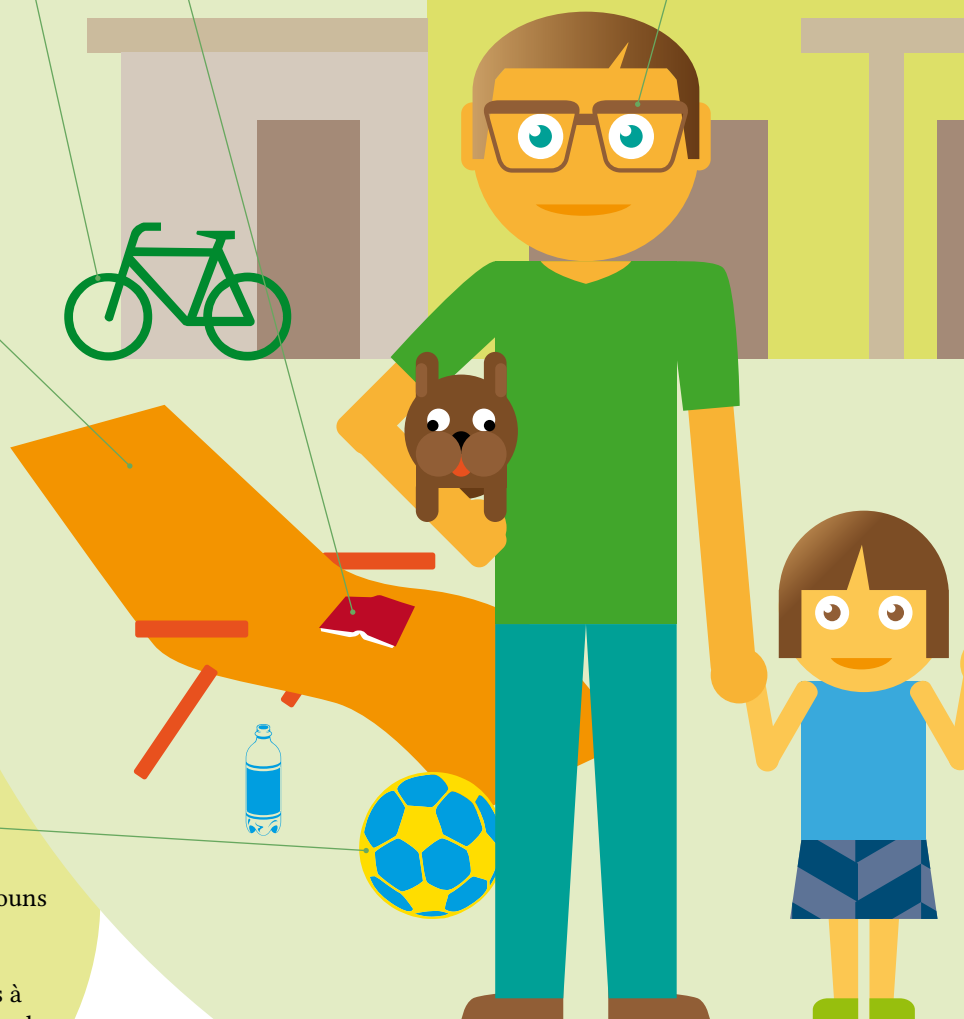
7 semaines d'animations entièrement gratuites et accessibles à tous, des pitchouns (2 ans) aux séniors.

Une trentaine d'ateliers (foot, escalade, beach volley, VTT, tir à l'arc) rassemblés à la Malcombe et encadrés par des personnels qualifiés. 14 462 pratiquants en 2015.

Mutuelle solidaire

Le nouveau dispositif « Visa Santé », proposé par le CCAS et porté par l'association ACTIOM, s'adresse à tous sans distinction d'âge ou de situation professionnelle. Chacun peut bénéficier à tarifs négociés d'une complémentaire santé parmi les moins chères du marché avec 10 niveaux de garanties.

macommunesante.org



Mallette

Caméra thermique, wattmètres, thermo-hygromètre, débitmètre : tous ces appareils de mesure se trouvent dans la mallette énergie prêtée gratuitement par la Ville aux habitants désireux de réduire leur factures d'électricité, de chauffage et d'eau chaude tout en améliorant leur confort.

Parkings

1 € la nuit de 19 h à 9 h dans les parcs municipaux aménagés : parkings Mairie, Marché Beaux-Arts, Cusenier et Pasteur. Gratuit dans tous les autres aux mêmes horaires.

59 premières minutes offertes (Mairie, Pasteur, Marché Beaux-Arts, Saint-Paul, Chamars, Arènes, Petit Chamars, Rivotte) et 2 h 30 (CHRU Minjoz) en journée.

FAITES VOS ÉCONOMIES !

Tri sélectif

Depuis septembre 2012, la Redevance d'enlèvement des ordures ménagères (REOM) est incitative. À savoir qu'elle est calculée sur la base de l'utilisation du bac gris équipé d'une puce et destiné aux déchets résiduels non recyclables.

La facturation est établie en fonction des données (poids du bac, nombre de levées) enregistrées par le camion-benne. En clair, plus on trie, moins on paye.

grandbesancon.fr

Eau

3 m³ d'eau de boisson offerts annuellement aux ménages. Cela peut représenter une économie très conséquente de plusieurs centaines d'euros en bouteilles d'eau non achetées dans le commerce. Marque déposée, la Bisontine est une eau parmi les moins chères (gestion en régie) de France et les plus agréables à boire.

eau@besancon.fr

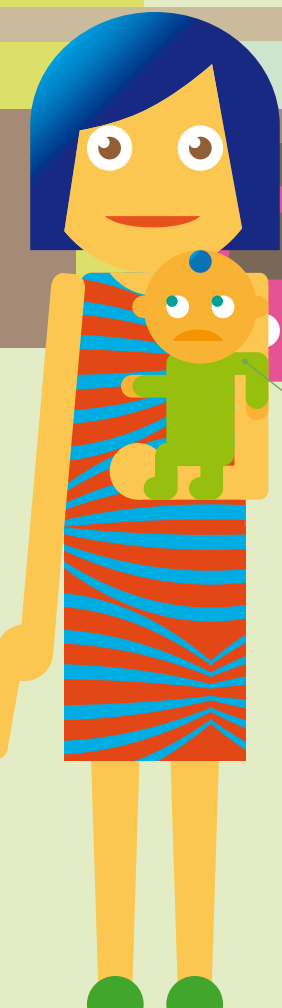
Vaccination

Vaccinations publiques gratuites pour tous (2 301 en 2015), les lundis de 16 h 30 à 18 h 30 et les mercredis de 9 h à 12 h. Suivi vaccinal individualisé.

Surveillance de la qualité de l'environnement (nuisances sonores, insalubrité...).

Promotion de la santé.

hygiene-sante@besancon.fr



ET AUSSI... Déchetteries



Logis 13 Eco

Comment diminuer les charges liées à l'habitat individuel ou collectif ? Visitez le Logis pédagogique 13 Eco et découvrez seul ou en groupe les gestes vertueux à adopter pour réduire vos dépenses dans les domaines de l'énergie, de l'eau, de la gestion des déchets et de l'amélioration de la qualité de l'air intérieur.

secretariat.devdurable@besancon.fr

Accès avec badge obligatoire aux déchetteries des Tilleroyes et de Thise (fermée jusqu'au 7 avril 2017) gérées par le Sybert (Syndicat mixte de Besançon et de sa région pour le traitement des déchets). Dépôt gratuit des encombrants, des cartons, des textiles, des métaux, des gravats, du bois, des déchets verts et ménagers...

www.grandbesancon.fr

Clap

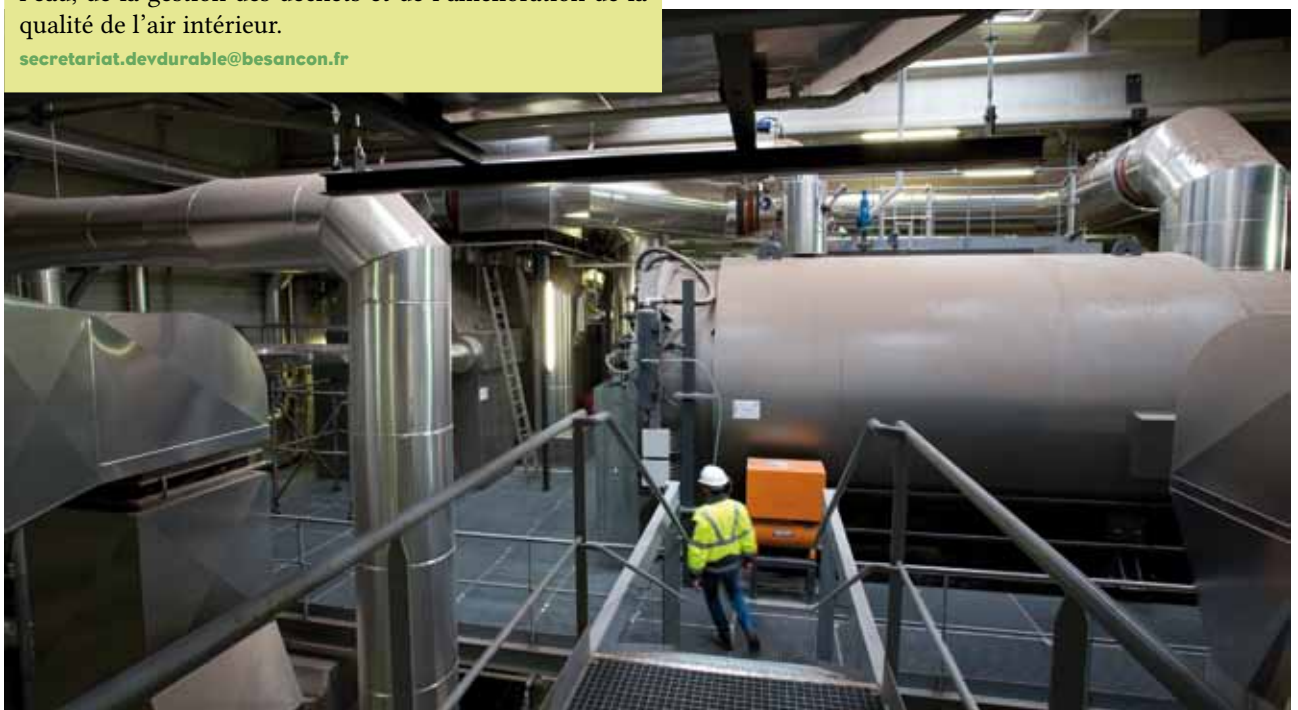
En partenariat avec le CRIJ, le Comité local d'aide aux projets (Clap) accompagne les 12-25 ans habitant Besançon dans leur construction d'un projet individuel ou collectif qu'il soit d'ordre social, solidaire, artistique, sportif ou interculturel.

Une commission composée d'élus et de professionnels de la jeunesse étudie ensuite les dossiers et rencontre à cette occasion les porteurs de projets demandeurs d'un soutien logistique et/ou d'une bourse (maximum 800 euros).

jeunesse@besancon.fr

Chaufferie-bois

Intégrées dans une démarche à haute qualité environnementale, les deux chaufferies-bois de Planoise d'une puissance totale de 22 mégawatts alimentent pour moitié le réseau de chaleur sur le secteur Planoise - Hauts du Chazal. La mixité des ressources énergétiques (fuel, gaz, bois en provenance essentiellement de la région...) utilisées favorise une stabilisation des prix.





Restauration scolaire

Des plats faits maisons et élaborés chaque jour avec le concours d'une diététicienne. 650 000 repas sont servis à l'année dans 65 restaurants scolaires et 15 crèches pour un coût individuel facturé de 1,5 à 5,8 € en fonction du quotient familial.

Autopartage

Citiz, le service de voitures en libre-service à moindre prix, compte 18 véhicules du monospace à la petite citadine répartis sur 12 stations.

Avec un abonnement annuel Ginko, circulez librement sur le réseau tram ou bus et accédez aux voitures partagées, sans frais d'adhésion ni abonnement supplémentaire, pendant 1 an !

Besancon@citiz.fr

À tire d'aile

Ce dispositif permet à des jeunes de réaliser différents projets structurés (loisirs, voyages, formations qualifiantes...) grâce à des chèques vacances (maximum 300 euros/an) attribués en échange d'activités d'utilité collective comme la participation à des animations comme Vital'Été.

jeunesse@besancon.fr

Parkings relais

Pour 4,30 € par jour, si vous n'êtes pas abonnés, vous pouvez stationner votre véhicule sur l'un des 5 parcs-relais (Temis, Micropolis, Hauts-du-Chazal, Fort Benoit, Île-de-France) à votre disposition et bénéficier gratuitement d'un ticket Journée Ginko bus & tram pour tous les occupants (jusqu'à 7 personnes) de la voiture.

Vous êtes abonnés ? Stationnez gratuitement et autant que vous le voulez, 24 h/24, 7 j/7, et rejoignez votre destination en bus & tram.

www.ginko.voyage



CENTRE DRAMATIQUE NATIONAL BESANÇON FRANCHE-COMTÉ
DIRECTION CÉLIE PAUTHE

UN AMOUR IMPOSSIBLE
D'APRÈS LE ROMAN DE CHRISTINE ANGOT
ADAPTÉ PAR L'AUTEUR
MISE EN SCÈNE CÉLIE PAUTHE
AVEC MARIA DE MEDEIROS, BULLE OGIER
UNE CRÉATION DU CDN BESANÇON FRANCHE-COMTÉ
DU 7 AU 16 DÉCEMBRE 2016
AU CDN GRANDE SALLE
EN COMPLICITÉ AVEC LES 2 SCÈNES,
SCÈNE NATIONALE DE BESANÇON

SI BLEUE, SI BLEUE LA MER
TEXTE NIS-MOMME STOCKMANN
MISE EN SCÈNE ARMEL VEILHAN
AVEC ROMAIN DUTHEIL, MARIE FORTUIT, GUILLAUME MIKA
DU 10 AU 13 JANVIER 2017
AU PETIT THÉÂTRE DE LA BOULODIE
EN PARTENARIAT AVEC LE CROUS

www.cdn-besancon.fr
03 81 88 55 11
Avenue Édouard Droz 25000 Besançon
ARRÊT TRAM PARC MICAUD

 *La canopée*

2017 : ANNÉE BIOCOOP !!



- Anniversaire des 10 ans Besançon Mouillère : surprise le 10 janvier
- Accueil dans un nouveau bâtiment bois pour le magasin zone commerciale de Valentin le 27 janvier
- Ouverture du magasin Biocoop Vesonbio place Leclerc le 9 mars

Suivez nous sur <http://lacanopee.biocoop.net/>

Trois magasins bio à votre service :

À partir du 09/03/17

Biocoop la Canopée
Besançon Mouillère
03 81 80 25 47

Biocoop la Canopée
Zone commerciale Valentin
03 81 60 31 10

Biocoop Vesonbio
Place Leclerc
03 81 82 00 72



BATTANT 24 JANV. ALLUMEZ LES FEUX !

► C'est tout en musique, en lumières et en convivialité qu'à Battant on se souhaite la bonne année chaque dernier mardi de janvier. L'avènement de 2017 se fêtera donc collectivement le mardi 24 avec l'Espace associatif et d'animation des Bains-Douches. Du parking Battant, à

19 h, un cortège escorté de musiciens défilera dans les rues du quartier, flambeaux aux poings, pour rejoindre l'église de la Madeleine. Sous la nef, l'association Orgue en ville donnera un concert (20 minutes) puis galettes et chocolats chauds seront offerts à tous avec les bons vœux !

BREGILLE MANGEZ LOCAL !



► Le site web fondé il y a 2 ans par un Dijonnais a fait des émules.

Assurément parce qu'il répond non seulement à une tendance mais à un vrai désir des gens : savoir ce qu'on mange,

d'où viennent les produits et pourvu que leur « impact carbone » soit le moindre possible (le « locavorisme »). Formée en Développement local et durable, Clémence Haberbush se fait le relais de la démarche à Besançon en animant le marché *Locavor* le jeudi de 17 h 30 à 19 h sur le parking de l'église Jeanne d'Arc dans le bas de Bregille. « Réunir producteurs et consommateurs, donner de la visibilité et des débouchés aux exploitants, aider la clientèle à bien manger, c'est la philosophie de ce marché. » On y trouve fromages, pains, viandes, volailles, bières, miels, légumes, fruits selon saison, vinaigres, farines, traiteurs et produits artisanaux autres qu'alimentaires. Pour avoir accès au marché hebdomadaire *Locavor*, il faut s'inscrire (gratuit) et commander en ligne.

locavor.fr - besancon@locavor.fr



BATTANT 27 DÉC. FESTIVAL A DO-MI-CI-LE

► La Boutique Jeanne-Antide, à Battant, est connue pour ses différentes actions de lutte contre l'exclusion, pour sa mission d'aide et d'accompagnement des personnes les plus démunies, sans domicile fixe. Elle a constitué il y a quelques années un Comité d'animation avec les personnes qu'elle accueille. En partenariat avec l'Espace associatif et d'animation des Bains-Douches, ce Comité organise depuis maintenant 7 ans le Festival musical « À Do-Mi-Ci-Le ». La 8^e édition aura lieu mardi 27 décembre à partir de 16 h à la salle Battant. Sur scène, des groupes locaux mais également des SDF se produiront toute la soirée.

Le programme est à découvrir sur besancon.fr. Solidaire, gratuit, pour tous, ce festival d'un jour fait fondre la glace, met de la chaleur dans l'hiver et dans les cœurs.



◀ DANS MOINS D'UN AN, L'ÉTABLISSEMENT ACCUEILLERA SES PREMIERS JEUNES PENSIONNAIRES.

SAINT-FERJEU UNE CRÈCHE POUR LA GARNISON

► Le 13 octobre dernier, la première pierre de la crèche de la garnison de Besançon était posée en présence du Général de division Philippe Lesimple, et de Danielle Dard, Première adjointe et correspondant Défense. Située rue Jules Gruey, le futur établissement IGESA (Institut de Gestion Sociale des

Armées) proposera un accueil régulier pour les enfants des militaires et des civils de la garnison. Idéalement implantée entre les quartiers Brun et Joffre, d'une capacité d'accueil de 30 places, l'infrastructure devrait ouvrir ses portes pour la rentrée, en septembre 2017.

PLANOISE « RACONTE-MOI... MA POLICE »

► À l'occasion du raid urbain du 25 septembre dernier, une collaboration entre la Police Municipale, la bibliothèque Nelson Mandela (Clémence Boudy) et le foyer-logements des Hortensias (Odile Bernin) a permis la création d'une animation destinée aux 7-12 ans : « Raconte-moi... ma police ». Basée sur les contes animés à la bibliothèque, grâce aux personnages créés par Marie-Thérèse Herluison et au support imprimé par les services de la Ville, la Police de Proximité a supervisé cette animation à la fois ludique et interactive d'une durée d'environ 15 minutes par groupe de six enfants. L'occasion d'exposer au grand jour la multiplicité des missions de la Police municipale dans les quartiers et de nourrir des échanges positifs entre représentants de l'ordre et jeunes du secteur.



VIOTTE PANNEAU INFORMATIF EN PLACE

► Outil très innovant pour faciliter les correspondances entre les différents modes de transport au départ de la gare Viotte, un panneau informatif y est disposé aux abords de la sortie. En temps réel, il informe des temps d'attente de toutes les lignes tram et bus Ginko mais aussi des cars interurbains Mobidoubs et Livéo. De quoi simplifier la vie des voyageurs puisque la gare Viotte bénéficie d'une amplitude de desserte très étendue (de 5 h 23 à 0 h 22) des lignes Ginko comprenant celle du tram ainsi que 4 lignes de bus (3, 5, 22 et 23).



Photo : Gérard Fayolle.

▲ UN SPECTACLE PYROTECHNIQUE SIGNÉ LA SALAMANDRE
À NE PAS MANQUER.

LA GRETTE 14 DÉC. L'HIVER EN FÊTE

► À l'approche du solstice d'hiver, la Maison de quartier Grette-Butte propose de fêter cette blanche saison avec un programme pour toute la famille. Le mercredi 14 décembre à 15 h 30, la compagnie du Brouillard présentera *Promenade*, un spectacle pour les enfants dès 1 an (sur réservation), avec un volet particulier consacré à l'hiver. En suivant Félicité qui court après un papillon, le temps passe et les saisons défilent grâce à de jolis décors... Chocolat et marrons chauds à 17h achèveront de mettre le public dans l'ambiance. À 17h30, tous profiteront de *Peplum*, spectacle pyrotechnique et musical de la compagnie Salamandre qui fera scintiller le square de la Fraternité, mettant en effervescence les spectateurs... bien emmitoufflés. Une séance sur l'hiver au cinéma clôtura cette fête, le vendredi 16 décembre, avec la diffusion du dessin animé *Le Pôle Express*, à 17 h 30.

Contact : Maison de quartier au 03 81 87 82 40

Omnibus

Liquidation avant nouveau concept **-50% à -70%**

Vivienne Westwood
See by Chloé
Paul & Joe
Twin Set
Melinda Gloss

...



**Omnibus, prêt à porter
Femme, Homme, Enfant**

Liquidation du 5 nov au 4 janv 2017
18 rue de la bibliothèque
25000 BESANCON
Tel 03 81 50 88 46
www.omnibus-concept.fr



VENEZ VISITER
NOS APPARTEMENTS TÉMOINS

Besançon - Résidence Les Sept Collines



À la découverte d'une vie plus sereine

Sécurité, indépendance, convivialité...

Dans les résidences DOMITYS, tout est pensé pour que **vous viviez l'esprit libre, en toute confiance** :

- Des appartements **confortables et modernes**
- De nombreux espaces de **détente et de bien-être**
- Une large gamme de **services adaptés à vos envies**

N'hésitez pas à venir visiter nos **appartements témoins** pour **découvrir l'art de vivre DOMITYS**.

23 Rue de Chaillot - 25000 Besançon

60 résidences ouvertes

Investir dans une résidence DOMITYS, c'est possible ! 02 47 51 8000
Appel non surtaxé



02 47 51 7000
Appel non surtaxé



www.domitys.fr



N°1
**DES RÉSIDENCES
SERVICES SENIORS**

NOËL EN PLEINE LUMIÈRE !



▲ NOUVEAUTÉ : UN PARCOURS LUMINEUX MONUMENTAL.

► L'an passé, le Village du Père Noël, installé à Granvelle, avait accueilli près de 200 000 visiteurs. Du 26 novembre au 24 décembre, les chalets investiront à nouveau la promenade et ses arbres centenaires. À travers la ville, bien d'autres animations seront à l'honneur, dont un nouveau parcours, jalonné par de grandes façades illuminées.

Grande nouveauté pour les fêtes de Noël à Besançon ! À partir du 3 décembre, les visiteurs du centre-ville pourront en effet découvrir un parcours lumineux, constitué de cinq étapes spectaculaires (de 17 h à 21 h, jusqu'à 22 h les vendredis et samedis).

Comme par magie

Au niveau du pont Battant, un tableau d'une largeur de 100 m sera projeté sur le quai Vauban. Des façades seront également illuminées sur les places Pasteur et de la Révolution. Comme par magie, l'église Saint-Pierre et la grotte de Granvelle se mettront à bouger. Installé de nouveau à Granvelle, le Village de Noël accueillera une cinquantaine de chalets, disposés en

allées « gourmandes » et « cadeaux » (ouverts de 11 h à 20 h, jusqu'à 21 h les vendredis et samedis ; fermés le lundi matin). Le Père Noël accueillera aussi les enfants dans sa Maison (mercredis de 14 h à 19 h ; samedis et dimanches de 15 h à 20 h, ainsi que du 19 au 23 décembre). Des balades en calèches seront aussi proposées.

Dans toute la ville, il y aura d'autres rendez-vous, comme le Marché de Noël des Ateliers Zone Art (26 novembre - 24 décembre au 37 rue Battant),

le Marché des Arts de Noël de Tambour Battant (10 - 11 décembre, salle Battant) ou le Marché des Sens, square Bouchot (10 - 24 décembre). Avec ses 11 chalets, ce dernier entend valoriser le travail d'artistes et d'artisans locaux. Répondant à l'invitation de l'association Facteurs de Sens, céramistes, illustrateurs, bijoutiers, sculpteurs, designers, vanniers, tourneurs sur bois... attendent le public. Sur place, la



**SOLIDAIRE
ET RESPONSABLE**

Solidarité locale et internationale, consommation responsable et interculturalité : le marché de Noël solidaire de l'association Recidev, c'est tout cela et bien plus encore. Rendez-vous alors au square Saint-Amour du 7 au 18 décembre où les artisans des quatre coins du monde attendent les visiteurs. Ne manquez pas les repas de tous les continents qui mettront à l'honneur la cuisine malgache, cambodgienne,

népalaise, maghrébine et tant d'autres. Le tout en déambulant parmi les étals accompagnés d'un programme musical varié. Enfin petits et grands pourront admirer les

spectacles de mime et magicien ou s'essayer à la calligraphie tibétaine comme aux ateliers de cartonnage ou de décoration de Noël. Programme complet sur recidev.org

petite restauration péruvienne salée ou sucrée de Laura Soto (voir p. 10) veillera à calmer toutes les petites faims sur le mode convivial.

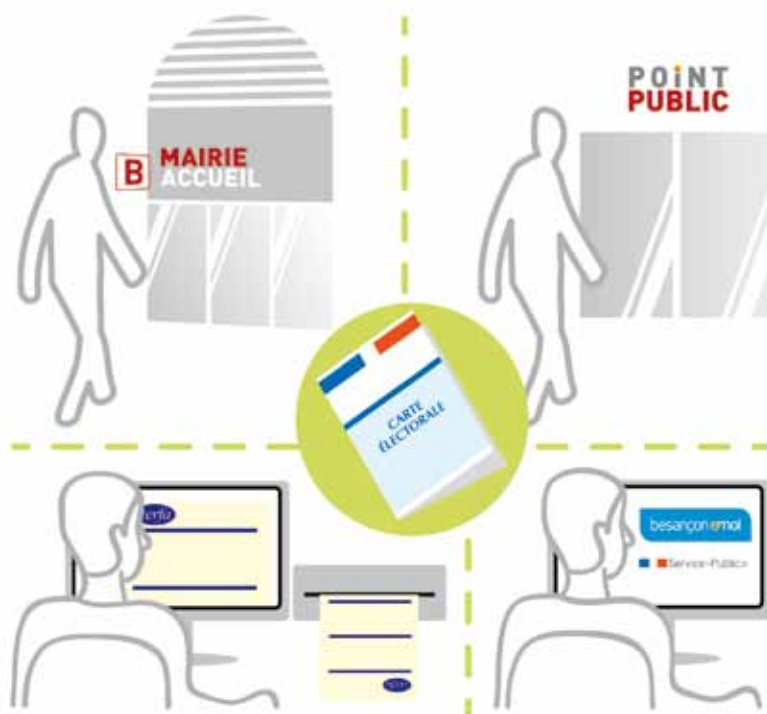
ÉLECTIONS NE TARDEZ PAS !

Samedi 31 décembre, il sera trop tard pour s'inscrire sur les listes électorales afin de pouvoir participer en 2017 à l'élection présidentielle (23 avril, 7 mai) puis aux élections législatives (11 et 18 juin). Cela concerne les habitants de Besançon non encore inscrits sur les listes électorales, qui viennent d'acquérir la nationalité française, qui ont récemment changé d'adresse ou qui pensent, à tort, qu'un simple changement d'adresse à la Poste suffit.

Pour s'inscrire, 4 possibilités

1. Se présenter au service Formalités de la Mairie (2, rue Mégevand, entrée B), du lundi au vendredi de 8 h 30 à 12 h et de 13 h 30 à 17 h 30, et le samedi de 8 h 30 à 12 h.

2. Se présenter au Point public de Planoise (6, rue Picasso), du mardi au vendredi de 8 h 45 à 12 h et de 12 h 45 à 18 h (17 h le vendredi), et le samedi de 9 h à 12 h.



3. Imprimer et compléter le formulaire CERFA n° 12669, téléchargeable depuis le site service-public.fr, joindre les pièces justificatives demandées et envoyer l'ensemble à la Mairie, service Formalités - 2 rue Mégevand, 25034 Besançon Cedex.

4. Ouvrir dès à présent un compte sur le portail besancon-emoi.fr ou, sur mon.service-public.fr, et suivre les indications qui permettent d'accomplir cette formalité en ligne.

APPEL AU BÉNÉVOLAT

Afin d'assurer le bon déroulement des opérations de vote, des électeurs de Besançon se portent volontaires pour remplir les fonctions d'assesseur lors de chaque scrutin dans l'un des 67 bureaux de vote disséminés sur le territoire communal.

Conformément aux dispositions du code électoral, chaque bureau est composé d'un président, d'un secrétaire et d'au moins deux assesseurs chargés de participer au scrutin et de contribuer au bon déroulement des opérations de vote. Désignés par le maire, les assesseurs doivent obligatoirement être électeurs à Besançon. Pour participer activement à ces rendez-vous démocratiques et citoyens, les volontaires doivent remplir un formulaire de candidature (disponible à l'accueil de la mairie ou sur le site besancon.fr) et le retourner, accompagné d'un justificatif d'identité, par courrier (Service des Formalités, 2 rue Mégevand, 25034 Besançon Cedex) ou par mail (elections@besancon.fr). Toutes les demandes de renseignements peuvent également être formulées par mail à l'adresse ci-dessus ou par téléphone au 03 81 61 50 50.

Le jour du vote

Dans tous les cas, il faudra se munir des documents suivants :

- justificatif de domicile de moins de trois mois (quittance de loyer, facture électricité ou téléphone, avis d'imposition...)
- pièce d'identité en cours de validité, ou dont la validité a expiré dans l'année précédant le dépôt de la demande d'inscription.

Pour vérifier l'inscription effective sur la liste électorale, les sites besancon.fr (rubrique Mairie / Elections) et besancon-emoi.fr vous apporteront toutes les réponses.

RAPPROCHEMENT LE CCAS ACCUEILLE LA CAF



► Depuis le 17 octobre, l'accueil de la Caisse d'allocations familiales (CAF) de Planoise a déménagé pour s'installer dans les locaux du Centre communal d'action sociale (CCAS) au 9, rue Picasso. Cinq agents de la CAF et quatre travailleurs sociaux du CCAS recevront (sur rendez-vous uniquement à prendre en ligne sur le site caf.fr) les usagers bisontins tous les matins du lundi au vendredi de 8 h 30 à 12 h. En plus de l'accès à leurs droits, un service complémentaire de proximité leur sera proposé, afin de les familiariser à l'utilisation des nouvelles technologies (bornes interactives et internet). Pour sa part, Le CCAS reste ouvert du lundi au vendredi de 8 h 30 à 12 h et de 13 h 30 à 17 h.

Contact : CAF du Doubs au 03 81 47 57 33 ou 03 81 47 56 51 ou caf.fr

JEUNES DU CÔTÉ DU CRIJ

► En décembre et janvier, le CRIJ (27 rue de la République, 03 81 21 16 16) et le PIJ de Planoise (centre Mandela, 13 avenue Ile-de-France, 03 81 41 56 58) proposent 2 actions d'information :

Le service civique

Destiné aux 16 à 25 ans, le service civique permet d'enrichir son expérience en s'engageant pendant 6 à 12 mois comme volontaire dans une association, une collectivité ou un établissement public.

Pour plus d'informations, poser vos questions et partager le témoignage de jeunes, rendez-vous le mercredi 7 décembre à 14 h au PIJ et le mercredi 14 décembre à 14 h au CRIJ.

Partir à l'étranger

~~Études, jobs, stages, volontariat, séjours au pair... il existe de nombreuses possibilités pour partir à l'étranger vivre une expérience enrichissante et découvrir d'autres cultures.~~

Pour vous informer sur les dispositifs existants, rendez-vous le mercredi 18 janvier à 14 h au CRIJ et le mercredi 25 janvier à 14 h au PIJ.

● SOROUR BARATI-AYMONIER NOUVELLE ÉLUE



Candidate issue de la même liste et suivant le dernier élu, Sorour Barati-Aymonier a été installée lundi 7 novembre au Conseil Municipal en lieu et place de Pauline Jeannin, démissionnaire à compter du 1er octobre. Impliquée depuis de longues années sur le quartier de Planoise au sein du CCH (Conseil consultatif d'habitants), la nouvelle élue, conseillère technique sanitaire de 59 ans, aura en charge, au côté de Jean-Sébastien Leuba, adjoint, les domaines de l'Animation, du Comité local d'aide aux projets et de Besançon ville amie des Enfants.

● INTOXICATION AU CO

Avec en moyenne une centaine de décès chaque année, le monoxyde de carbone est la première cause de mortalité accidentelle par toxique en France. Maux de tête, nausées et vomissement constituent les premiers



signaux d'alerte d'une intoxication au CO, gaz d'autant plus dangereux qu'il est inodore, incolore et non irritant. Parmi les précautions à prendre pour prévenir les risques, il faut aérer largement son logement au moins 10 minutes/jour ; faire systématiquement vérifier et entretenir les installations de chauffage et de production d'eau chaude ainsi que les conduits de fumée avant chaque hiver ; impérativement installer les groupes électrogènes à l'extérieur des bâtiments ; respecter scrupuleusement les consignes d'utilisation des appareils à combustion.

CHARTÉ LAÏCITÉ ET BIEN-VIVRE ENSEMBLE

► À la suite des attentats de 2015, Jean-Louis Fousseret a demandé à un groupe d'une dizaine d'élus de plancher sur l'élaboration d'un Pacte municipal républicain. Piloté par la Première adjointe, Danielle Dard, ce comité s'est réuni pendant plus d'un an avant de produire une charte de la Laïcité et du Bien-vivre ensemble, validée par des juristes et adoptée à l'unanimité des membres du conseil municipal, du conseil d'Agglo et du conseil d'administration du CCAS. « Nous nous sommes appuyés sur les valeurs positives de la République afin de mieux expliquer, convaincre et partager, précise Danielle Dard. Outil de communication, la charte s'applique à tous les publics soumis au principe de neutralité : fonctionnaires territoriaux, entreprises partenaires, associations délégataires... Elle s'adresse également aux Bisontins et Grand Bisontins usagers des services publics.



► Le chœur d'hommes La Débandade se produira en concert au bénéfice de l'Association Besançon-Douroula dimanche 27 novembre (17 h, église Saint-Louis de Montrapon - entrée libre). Objectif, entre autres : financer un forage et un puits pour que 800 habitants de Bladi (l'un des 12 villages du Département de Douroula à l'ouest du Burkina Faso) aient accès à l'eau potable.

COOPÉRATION INTERNATIONALE LAISSER PARLER SON... CŒUR

À l'origine du jumelage avec Besançon, ABD s'emploie depuis 1982 à des actions de solidarité qui répondent aux besoins vitaux des 14 000 âmes de ce Département : éducation, formation, assainissement, hygiène et développement économique (apiculture). L'association initie également des parrainages d'élèves comme pour Zakaria Sé qui a pu ainsi suivre des études supérieures et obtenir son diplôme d'ingénieur informaticien. Depuis, Zakaria a fondé sur place l'association Hakili qui regroupe les villageois de Bladi et constitue le partenaire privilégié de l'ABD.

Contact : Chantal Commerçon (Présidente d'ABD) au 06 60 03 93 43
ou chantal.commercon@wanadoo.fr

SOLIDARITÉ 6^e DÎNER DES RESTOS DU CŒUR

► Le principe est toujours le même et cette 6^e édition n'y déroge pas. Le mardi 7 février au Kursaal (19 h 30), à l'invitation des Restaurants du Cœur du Doubs, faites partie des 240 convives qui prendront part à un dîner gastronomique solidaire concocté bénévolement par

plusieurs grands chefs de la région. Apéritif, menu haut de gamme, vin, café, friandises et animation : les 95 € demandés permettront d'offrir... 95 repas aux personnes en difficulté. Lors de l'édition 2016, ce sont ainsi quelque 20 000 repas qui avaient été financés. Pourquoi pas faire mieux encore cette année en répondant massivement à l'appel des Restos ?

Réservations avant le 20 janvier
auprès de Bernard Cuyon (responsable départemental)
au 03 81 41 92 11 ou 06 88 86 96 22
ou ad25.siege@restosducoeur.org



ENGAGEMENT

LES GESTES DE PREMIERS SECOURS

► Aussitôt la fin des attaques terroristes qui ont plongé notre pays dans l'incompréhension et l'effroi en 2015, la Ville a décidé d'offrir à de jeunes élèves une formation aux gestes de premiers secours. Bien évidemment lorsque la campagne « Adoptons les comportements qui sauvent », labellisée grande cause nationale en 2016, a été lancée par le Collectif Croix-Rouge française, Fédération nationale des Sapeurs-Pompiers et Protection Civile, la collectivité s'est engagée à la relayer largement auprès du grand public. Attentats, inondations, accidents en tous genres... : combien de victimes auraient pu être sauvées si davantage de gens maîtrisaient (usage d'un défibrillateur, massage cardiaque, position latérale de sécurité...) les bons réflexes à adopter.

Partant du constat qu'il est plus efficace de les acquérir dès l'enfance, la municipalité a décidé à titre expérimental de proposer un programme de sensibilisation (1 h 30) aux bases du secourisme à 100 élèves de CM2 lors du temps périscolaire et une formation aux gestes qui sauvent (8 heures) avec délivrance d'un diplôme officiel à 100 jeunes de 16 à 18 ans dans le cadre du PSC1 (Prévention et secours civiques - Niveau 1). À chaque fois, les interventions seront assurées par des formateurs de l'Union départementale des Sapeurs-Pompiers du Doubs, partenaire de l'opération.

PRÉVENTION

AGIR POUR NE PAS LES LAISSER PARTIR

► Du lundi au vendredi de 9 h à 18 h, un numéro vert gratuit et confidentiel depuis un poste fixe - le 0 800 005 696 - vient en aide aux personnes en quête d'information ou désirant signaler une situation alarmante en terme de risque de radicalisation. Créé en avril 2014 par le ministère de l'Intérieur, le Centre national d'Assistance et de Prévention de la radicalisation a pour missions d'écouter, de conseiller, de renseigner sur les conduites à tenir et de recueillir les signalements de situations inquiétantes qui pourraient menacer un membre de la famille ou un proche.

En savoir plus : interieur.gouv.fr

HOMMAGE

GEORGES MAURIVARD

► Comme nombre d'enfants de paysans, il était devenu ouvrier à la Rodhia. Ses qualités humaines, son sens des contacts chaleureux lui valurent d'être très vite estimé de ses camarades au travail, de devenir délégué du personnel à la CFDT puis à la CGT. Cet engagement syndical fut prolongé par une entrée en politique au Parti Communiste concrétisée par l'élection au conseil municipal en 1977 dans l'équipe de Robert Schwint. Si le militant très écouté quitta le PC dans les années 80, il continuera de s'investir dans la vie associative au sein des amis de la Maison du Peuple et de la Mémoire ouvrière dont il devint Président. Et l'on ne saurait oublier sa participation à la très riche aventure du CCPPO (Centre culturel populaire Palente - Orchamps). À 76 ans, la maladie a fini par emporter « Yoyo ».

PIERRE CRANCE

► C'est en 1978 que Robert Schwint fit appel à Pierre Crance pour travailler à son cabinet. Ce fin lettré, amoureux de nos grands auteurs et de notre belle langue, savait préparer mots et discours sur les sujets les plus divers. Il lui fallait aussi répondre patiemment à toutes les sollicitations, aux très nombreuses demandes de rendez-vous, et gérer un emploi du temps surchargé. Le citoyen qui militait au Parti Socialiste se réjouissait par ailleurs d'une évolution majeure encore trop mal appréciée : le rapprochement de Besançon avec la périphérie à travers la mise en place de l'intercommunalité d'élus de tendances politiques très diverses.

**GROUPE
LES RÉPUBLICAINS
ET SOCIÉTÉ CIVILE****De quoi l'accueil des migrants
est-il le nom ?**

Une fois réaffirmé haut et fort le principe de solidarité avec les réfugiés fuyant les zones de guerre et de violences, il faut bien faire le constat que l'évacuation de force de la jungle de Calais signe l'échec de l'État de droit dans notre République.

Car après avoir laissé s'installer une zone de non droit d'une ampleur jamais vue, évacuer de force et répartir les migrants dans des centres d'accueil dans les régions entérine le renoncement du gouvernement socialiste à faire appliquer les lois sur l'entrée, le séjour et l'asile dans notre pays.

L'État aggrave de la sorte la confusion ambiante, il met à mal l'idée d'une immigration positive, maîtrisée comme atout pour la France. Cette situation fait le jeu des courants extrêmes et des partis anti-immigration, chez nous comme ailleurs en Europe.

Pour prendre sa part de solidarité pour accueillir un peu « de la misère du monde », il faudrait que notre pays ne soit pas pris en tenaille entre une situation économique dégradée et une relation culturelle compliquée avec l'islam, religion de la plupart des réfugiés.

La répartition des migrants sur l'ensemble du territoire nécessitait une démarche de dialogue avec les Maires, de concertation préalable et de prise en compte, non seulement, de la capacité d'accueil des communes mais aussi de leurs conditions économiques, sociales et financières. Cela ne s'est pas fait.

Dans le Doubs 74 personnes seront hébergées, le Préfet rappelant qu'il s'agit « d'un logement provisoire assorti d'un accompagnement administratif et social pour des personnes susceptibles de déposer une demande d'asile ». Mais les migrants de Calais ne sont pas tous des réfugiés. Ils tentent de gagner l'Angleterre à tout prix pour y trouver du travail.

L'accueil des migrants en France souffre d'une grande inorganisation, avec des structures d'accueil au bout de leur capacité, débordées et une gestion gouvernementale improvisée.

À Besançon, en septembre 2015 un site internet dédié à l'accueil des réfugiés a été créé et le 19 octobre, le Maire et le Préfet accueillait 15 personnes sur 40 attendues.

Depuis ? Le site internet a été fermé, renvoyant les Bisontins à deux associations « qui interviennent au quotidien auprès des personnes les plus vulnérables ».

La situation socio-économique de Besançon étant ce qu'elle est, réfugiés, immigrés clandestins, immigrés économiques ne peuvent pas être tous accueillis et surtout pas de manière forcée.

Alors où en sommes-nous ? Que faisons-nous ? Avec quels résultats ? Nous voulons savoir.

Jacques GROPERRIN Conseiller municipal Les Républicains
et Société civile, Sénateur du Doubs

03 81 61 51 15 – les-republicains-societe-civile.groupe@besancon.fr

**GROUPE
MODEM****La proximité**

Membres de l'opposition au sein du Conseil Municipal, nous ne participons que très peu aux choix et décisions politiques, mais nous nous rendons disponibles et sommes à l'écoute de nos concitoyennes et concitoyens. Des contacts réguliers avec les habitants de Besançon permettent de comprendre leurs difficultés, leurs attentes : personnes âgées isolées aux revenus modestes, jeunesse dont le tiers vit sous le seuil de pauvreté, personnes vulnérables, mais aussi usagers subissant diverses complications de la vie quotidienne : cantine et garde des enfants, circulation bloquée dans certains secteurs de la ville, retards des bus. Notre devoir est d'entretenir cette proximité et de chercher des solutions.

Avec nos souhaits de bonne fin d'année et nos Meilleurs Vœux pour 2017.

Odile FAIVRE-PETITJEAN Conseillère municipale MoDem
03 81 87 82 87 – modem.groupe@besancon.fr

**GROUPE
UDI****Le siège du Conseil Régional
est bien à Besançon...**

Dès le mois de Juin dernier, certains élus dont je faisais partie émettaient des doutes sur l'utilité de baptiser « SIÈGE du Conseil Régional » la ville de Besançon alors même que la Présidente de Région refusait d'y faire siéger les élus et d'y maintenir quelques-unes des réunions mensuelles obligatoires telles que les 5 Commissions thématiques, (une alternance entre Dijon et Besançon aurait pu être imaginée !) ou celles de l'Assemblée Permanente.

Alors que désormais la Présidente de Région envisage la délocalisation occasionnelle des 100 conseillers régionaux dans différents sites de la Grande Région pour les Assemblées plénières, les Bisontins auraient pu espérer un signal fort pour notre Ville qui a eu le sentiment de se faire « dépouiller » par Dijon lors de la répartition des services de l'État.

Ce signal, le voici : la Prochaine réunion de l'Assemblée plénière se tiendra à... NEVERS !

Catherine COMTE-DELEUZE Conseillère municipale UDI
03 81 87 82 87 – udi.groupe@besancon.fr

**GROUPE
FRONT NATIONAL****Ma commune sans migrants**

Face à l'incompétence du gouvernement qui ne sait que faire des milliers de migrants économiques qu'il saupoudre dans nos villes et nos campagnes, nous disons stop. Nos communes, nos départements, lâchés financièrement par l'État qui retire ses dotations, ne peuvent plus supporter le coût financier de cette immigration exponentielle parmi laquelle la présence possible de djihadistes. Ce n'est pas aux contribuables locaux déjà durement éprouvés par la crise économique et sociale de payer encore et encore. Les administrés de nos communes n'ont pas à subir les tensions, le communautarisme, tels qu'on les a vus à Calais ou ailleurs. Ici, à Besançon, comme le précise le rapport du CCAS présenté en septembre, un jeune sur trois est en situation de pauvreté, sans parler de la précarité de nos anciens. Alors, occupons nous prioritairement des nôtres avant de nous occuper des autres...

Philippe MOUGIN Conseiller municipal FN de Besançon
front_national@besancon.fr



Les bibliothèques, un espace public de partage

L'accès aux bibliothèques est gratuit pour tous ! La multiplicité des offres, des services et des animations que proposent les bibliothèques est proche de vous puisque le réseau des bibliothèques de Besançon couvre l'ensemble du territoire (P. Bayle au centre ville, A. Césaire aux Clairs-Soleils, P. Coubertin à Montrapon, N. Mandela à Planoise, Les tilleuls à Palente, la bibliothèque d'étude et de conservation, les bibliobus).

Les bibliothèques sont un formidable outil de démocratisation culturelle, un moyen d'appropriation des connaissances qui garantit la liberté intellectuelle et renforce la participation et l'adhésion aux valeurs communes de notre société. Les bibliothèques sont des lieux de rencontres où chacun-e peut venir lire, s'informer, découvrir, débattre et échanger. La proximité avec les écoles a permis l'accueil de 934 groupes d'enfants soit 298 classes différentes (6 777 écoliers).

Notre groupe sera vigilant à ce que les moyens financiers pour garantir le bon fonctionnement de l'ensemble du réseau soient maintenus.

La lecture est une pratique culturelle dont la valeur sociale est imminente, elle favorise le partage d'expériences, de savoirs et de plaisirs, alors n'hésitez pas à les fréquenter.

Elsa MAILLOT *Conseillère municipale*

Groupe des élu-e-s communistes

Front de Gauche – communiste.groupe@besancon.fr

GROUPE EUROPE ÉCOLOGIE LES VERTS



La politique est née de la Ville qui foisonne

L'avenir de la ville est nourri par les habitants, les visiteurs et aussi les migrants. Ce foisonnement depuis des millénaires façonne la ville.

Tous les enfants, les femmes et les hommes en habitant la cité y insufflent de nouvelles formes de vivre ensemble, dont des espaces de conflits et de richesses socio-culturelles. Chacun concourt à modifier un peu, beaucoup, énormément l'environnement social, économique, et donc urbain. Aucune catastrophe naturelle, guerrière, économique... n'a anéanti le principe qu'une ville est dynamique par son ouverture aux populations. Aucune métropole, aucune ville universitaire, économique ne puise son dynamisme dans la fermeture, le repli sur soi, mais bien dans l'ouverture et l'intégration. Tout bouge, tout change. Le climat va pousser de plus en plus de personnes hors de leur territoire. C'est le défi humaniste du XXI^e siècle. L'année 2017 est une de ces années, pour ne pas fermer les yeux, mais travailler ensemble les solutions d'accueil et de solidarité.

Anne VICNOT *Adjointe au Maire déléguée*

à la Transition énergétique, l'Environnement,

le Développement durable et le Cadre de vie.

03 81 61 52 30 – les-verts.groupe@besancon.fr

les-verts.groupe@besancon.fr



Ensemble, changeons nos comportements

Avec l'éducation, les solidarités et les actions en faveur de la jeunesse, la tranquillité publique est l'une des priorités de l'équipe municipale. Des efforts importants sont consentis pour renforcer le service rendu aux Bisontines et Bisontins et ainsi renforcer le bien vivre ensemble dans notre ville. Ceci est l'affaire de tous !

Concernés, nous le sommes tous en effet car bien des comportements engendrent des situations problématiques. Elles pourraient être évitées par esprit civique ou considération pour les autres. L'exemple des nuisances nocturnes ou des excès et accidents liés à la consommation excessive d'alcool en sont l'illustration. La Municipalité mobilise donc toutes les énergies pour changer les mentalités. À l'individualisme - malheureuse tendance de notre société - nous préférons la conscience de l'intérêt collectif et du respect des autres.

Prévenir, c'est donc faire prendre conscience de nos mauvaises habitudes pour mieux les corriger. C'est l'objectif du travail collectif que nous menons avec les parents, les enseignants et les associations. Nous voulons faire comprendre que chaque comportement inconsidéré peut avoir de graves conséquences, y compris sur une ou des vies. Dans ce contexte, la campagne de sécurité routière *Ralentissons*, initiée fin novembre, prend tout son sens. Elle s'appuie sur une action conjuguée des services municipaux de la voirie, de la police et de l'éducation pour rappeler à chacun que dans la rue, les enfants sont particulièrement vulnérables. Là encore nous avons tous un rôle à jouer pour adopter une attitude responsable et prudente car la sécurité des usagers sur l'espace public ne dépend pas seulement des travaux ou de la présence de policiers à chaque intersection...

Prévenir, c'est aussi donner à raisonner. Ainsi, le plan de lutte contre l'alcoolisation massive des jeunes ne cherche pas à interdire ce qui est permis - avec modération bien sûr - mais plutôt à accompagner les moments festifs en lien étroit avec les professionnels et les associations. Nous partageons ensemble un lieu de vie, la Ville, et il nous semble indispensable d'associer chacun : usagers, habitants/riverains, collectivités publiques, acteurs économiques, dans une démarche partenariale pour proposer des alternatives. Les soirées (6 par an) co-organisées par la Ville de Besançon et qui proposent aux étudiants de faire la fête « autrement » ont cette vocation. Très appréciées, elles mélangent les initiatives sportives, culturelles, musicales... Le succès est au rendez-vous, prouvant ainsi que les choses bougent ! La prochaine soirée aura lieu le 8 décembre à la Cité des Arts... alors, à vos agendas !

Prévenir, c'est enfin aller à la rencontre de chacun. En plus d'une large campagne de communication, des étudiants-médiateurs, le collectif « ensemble limitons les risques » ainsi que le CAARUD vont à la rencontre du public - notamment étudiant - lors de maraudes organisées au centre-ville. Ce sont donc l'échange et la pédagogie qui, à terme, porteront leur fruit.

Vous l'aurez compris, sécurité et tranquillité sont des domaines complexes pour lesquels chacun peut - et doit - jouer un rôle. Si le Maire et les élus prennent toutes leurs responsabilités, ils ne peuvent être les seuls à agir. Il faut, ensemble, prévenir et éduquer. Ce sont les véritables fondements des changements réels de comportements appropriés à la vie collective dans notre cité. Nous nous y employons avec détermination.

Puisque nous parlons de fête et, parfois, de bonnes résolutions... permettez-nous de vous souhaiter au nom de l'ensemble des élu-es du Groupe de joyeuses fêtes de fin d'année ainsi qu'une agréable année 2017 !

Danielle POISSENOT *Adjointe à la Prévention, la sécurité et la tranquillité publique*

Marie ZEHAF *Adjointe à la Voirie, aux infrastructures, à la circulation, aux déplacements et à l'éclairage public*

03 81 61 50 34 – socialiste.groupe@besancon.fr



Muti
L'ACCORD MUTUEL



Mutuelle soumise aux dispositions du Livre 9 du Code de la Mutualité. RNM 778 396 507

Muti • 1, rue des Cras • 25086 Besançon Cedex 9
tel. 03 81 47 04 40 • www.muti.fr

REPASSAGE SERVICE25

LAVAGE DE COUETTE*

24H CHRONO

Tarif 20€/pièces
Livraison possible

* A l'unité

06 11 11 72 96

www.repassage-serice25.fr
Quartier La Butte - 25000 Besançon

La Romanée

NOUVELLE RÉSIDENCE

SEULEMENT 14 APPARTEMENTS

À PARTIR DE **145 000 €**
ANNEXES INCLUSES

THISE,
AU COEUR
DU VILLAGE



SEGUIN ACTIONS
IMMOBILIÈRES

11 rue Alfred de Vigny - 25000 BESANÇON
Tél. 03 81 51 05 43
www.seguin-immobilier.com

CONCERT 7 JANV. IL ÉTAIT UNE FOIS L'OUEST...

► Pour célébrer 2017 avec faste, l'Orchestre Victor Hugo Franche-Comté, sous la direction de Jean-François Verdier, nous emmène aux Amériques le samedi 7 janvier (20 h). Le souffle des grands espaces, les étendues du Far West, les airs cultes de Broadway, la musique de film exalteront Micropolis, entre envolées symphoniques et rythmiques jazzy. Les 70 musiciens interpréteront *Candide* de Bernstein en ouverture, *Un Américain à Paris* de Gerschwinn suivi de *Au-delà de l'océan*, concerto pour percussions et accordéon du guitariste rock argentin Tomàs Gubitsch, avec le Trio K/D/M.

Vibrante Luanda Siqueira

Chanteuse lyrique formée au Conservatoire national de Rio de Janeiro, la soliste carioca Luanda Siqueira est l'invitée prestige de l'Orchestre Victor Hugo Franche-Comté cette année. Premier prix du Conservatoire de Paris en 2003 avec les félicitations unanimes du jury, celle qui s'est produite avec Barbarina, Papagena, Damigella ou encore Polymie sur les scènes du monde entier, prêtera sa voix sublime aux fameux airs de Broadway.

Pour les enfants aussi !

Fidèle à sa politique d'ouverture de la musique classique à tous les publics, y compris aux plus jeunes, Jean-François Verdier a programmé, pour la première fois, le même jour à 16 h, une séance spécialement conçue pour les enfants (à partir de 5 ans). Introduite par Jérôme Thiébaux, délégué général de l'OVHFC, cette séance présentera sur une heure



40 PLACES À GAGNER!

À l'occasion du concert du Nouvel an *Il était une fois l'Ouest* à Micropolis, samedi 7 janvier, BVV offre

20 entrées valables chacune pour 2 personnes réparties ainsi : 10 pour la séance enfants de 16 h et 10 pour la séance grand public à 20 h.

Merci de préciser la séance souhaitée :

Séance enfants Séance grand public

Pour faire partie des invités, il suffit de renvoyer ce coupon à Besançon Votre Ville (2 rue Mégevand 25034 Besançon Cedex) avant le mardi 20 décembre et d'être tiré au sort.

Nom

Prénom

Adresse

.....

Téléphone

Courriel

J'autorise la Ville de Besançon à m'envoyer ses autres publications et des invitations pour toute manifestation organisée par ses soins (par courrier, SMS, e-mail).



une version concentrée du concert. L'occasion pour eux de se laisser impressionner dans la plus grande salle de concert de Besançon, par un ensemble de tout premier ordre.

Séance Enfants à tarifs uniques : enfants 6 € ; accompagnateurs 14 €
ovhfc.com



Photo : Jack Vardet.

► « Bonheur dans le hasard », l'une des traductions du japonais raku, technique d'émaillage bien connue de tous les céramistes, va comme un gant à Sylvie Buatois. Exposée pour la première fois à la galerie de l'Ancienne poste, du 17 au 23 décembre, la jeune femme, entièrement autodidacte, en a

fait l'expérience.
« Je travaille la terre depuis l'âge de 7 ans : c'est un moteur et un bonheur, explique la céramiste. Dans la cuisson raku, il y a une part d'alchimie : à quelques secondes près, la couleur aura une autre nuance. » Avec près de 200 pièces exposées, Sylvie dévoile un univers aux teintes douces et lumineuses, un univers tout en rondeurs où

le monde animal a une grande place. Petits ours, hiboux, chats « boules » ou hérissons voisinent avec des personnages puisés dans la mythologie, telle cette belle déesse Gaïa. En clair, une remarquable première exposition-vente dont les tarifs, synonymes de beaux cadeaux de Noël, débutent à 15 €.

Galerie de l'Ancienne Poste - 98 Grande Rue, du 17 au 23 décembre.



CIRQUE 21 DÉC. > 1^{er} JANV.

PAGNOZOO : EN SELLE !

► Sept circassiens, trois musiciens et une douzaine de chevaux : la compagnie Pagnozoo réunit ce qui lui est cher et a fait le succès de sa dernière et flamboyante création *Boléro*. Installée sous chapiteau dans l'enceinte du Haras national du 21 décembre au 1^{er} janvier, la troupe haut-saônoise y donnera un spectacle fantasmagorique à découvrir en famille. Pêle-mêle, des personnages surréalistes tels une femme-cheval ou encore un poisson à trois pattes, se croisent, dans des numéros de haute voltige impressionnants. « Figures et métamorphoses sont

inspirées du peintre flamand Jérôme Bosch tandis que les musiques sont une libre interprétation de Ravel », souligne Jacques Pagnot, fondateur de la compagnie. Omniprésents, les chevaux sont peut-être les vrais héros de la fête. « Ce sont les pièces essentielles de nos spectacles et nous les bichonnons, d'autant qu'il faut compter 10 ans pour qu'un cheval soit « au top » dans les arts du cirque ». À constater *de visu...*

Réservation au 06 81 98 50 45 ou resa.pagnozoo@free.fr

Relâche les 19, 24, 25 et 28 décembre



Photo : Charles Cheffert

EXPOSITION > 1^{er} JUILLET MUSÉE HORS LES MURS, 4^e SAISON

► *Mets et délices* est le thème de la dernière saison du Musée s'invite à Planoise. L'exposition répartie entre le centre Mandela et le théâtre de l'Espace permet, jusqu'au 1^{er} juillet, de redécouvrir des œuvres du musée des Beaux-Arts et d'Archéologie, en attendant sa réouverture en 2018. C'est autour du thème universel de l'alimentation que se déploie la soixantaine d'œuvres choisies. À Mandela, *À table !* illustre avec des

objets (faïence, orfèvrerie) et des tableaux (natures mortes, festins) les pratiques culinaires des siècles passés, du marché au banquet. Deux tables sont reconstituées : l'une bourgeoise au 18^e siècle, l'autre « archéologique », avec des restes surprenants comme des crânes de chats ! « Nous avons placé dans l'exposition des « odoramas » comme la fumée, la soupe ou le chocolat... pour être vraiment dans l'ambiance », souligne Nicolas Bousquet, responsable du développement culturel des

musées de Besançon. *À boire !*, à l'Espace, se consacre à la boisson avec des tableaux (Zurbarán) et des objets (verres, service à thé) autour de l'imposante statue du *Vieillard buvant à la source* de Georges Laethier. Ateliers, concerts et spectacles sur ce thème sont proposés tout au long de l'année.

En savoir plus :

mbaa.besancon.fr/

[page-le-musee-s'invite-a-planoise](#)

La programmation et l'application de visite de l'exposition sont à télécharger sur Google Play et Apple Store



PRÊT
AUTO



TOUS
PROJETS
VOYAGE, TRAVAUX



PRÊTS SUR
GAGES



LIBREQUIL
RACHAT DE CRÉDITS



ÉPARGNE
SOLIDAIRE

**Au Crédit Municipal, sans actionnaires à rémunérer,
nos bénéficiaires servent à mettre en oeuvre
des actions de solidarité.**

SOYEZ DIFFÉRENTS, COMME NOUS !

CRÉDIT MUNICIPAL
17 rue Elisée Cusenier à Besançon
du lundi au vendredi de 9h à 13h et de 14h à 17h
www.credit-municipal-bordeaux.fr

Tél : 03 81 83 07 80

comptoir
des vignes



**Zone
Chateaufarine**
à côté magasin
Naturalia,
entrée directe
depuis le parking

OUVERT LES DIMANCHES 04, 11 et 18 décembre



**Dégustation
Cabardès**
Samedi
17 Décembre

Coffrets Cadeaux
Paniers gourmands



Whiskies et Rhums
Bouteilles et Coffrets



Thé et Infusions
La Grange



Galerie Marchande Chateaufarine - route de Dole - 25057 Besançon - 09 73 24 24 80

LUTTE

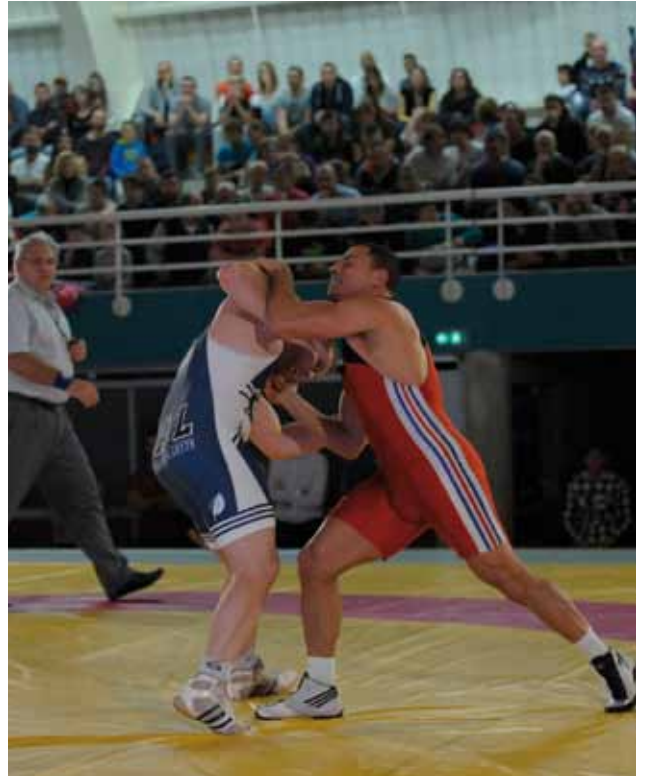
LE TRIPLÉ DANS LA TÊTE



▲ ADJOINT AUX SPORTS, ABDEL GHEZALI SUIT ATTENTIVEMENT LA BELLE AVENTURE DU CPB.

► Et si le CPB signait un historique triplé ! Double détenteurs du titre national, les protégés du tandem Djelloul Drissi - Stéphane Lamy ont débuté le championnat par équipes 2016 par deux succès face à Clermont-Ferrand (8-4 à... Baume-les-Dames) et 8-4 à nouveau en Lorraine devant Maizières-les-Metz. Encore un gros effort début novembre pour la réception des Charentais accrocheurs de Saint-Yrieix (7-5) et leur place dans le dernier carré hexagonal était acquise. Pour Stéfan Clément et ses potes, pas question d'avoir accompli autant d'efforts pour s'arrêter là. Priorité dans un premier temps à la demi-finale (3 décembre) face aux Normands de Sotteville dans leur antre des Montboucons avant, en cas de succès, de prendre

comme l'an dernier la route de Soissons (17 décembre) et du... triplé. « Principal soutien du club, la Ville se félicite du parcours du CPB en phase de Poule. Encore deux marches à franchir avant, on l'espère, une nouvelle apothéose dans la cité du Vase », déclare Abdel Ghezali (notre photo), adjoint délégué aux Sports et fervent supporter des hommes forts de la rue Bersot.



SALLE COMBLE POUR VOIR ANIS GHARBI (EN ROUGE) APPORTER UN POINT PRÉCIEUX AUX BISONTINS. ►



JUDO

BESANÇON, CAPITALE DES MINIMES

► Pour la cinquième année, Besançon accueillera l'Open Adidas, au Pôle sportif des Montboucons, dimanche 11 décembre. Fort du succès de la manifestation en 2015, Adidas, en partenariat avec son distributeur régional Sport Comtois, a de nouveau sollicité le PSB Judo pour organiser un Open qui devrait accueillir environ 300 minimes, garçons et filles, issus de plus de 120 clubs et d'une dizaine de régions. Une superbe occasion pour les meilleurs représentants du club bisontin de se confronter à une élite régionale et nationale, et pour les dirigeants et bénévoles d'afficher leur dynamisme. La Ville, le Conseil départemental, la Ligue de Franche-Comté et le Comité du Doubs de Judo, ainsi que les partenaires du PSB Judo sont associés à la réussite de cet événement devenu rapidement un événement majeur dans la catégorie d'âge.

En savoir plus : 06 80 75 79 12 ; matvernerey@orange.fr ; psbjudo.com

Photo : Le front Royal - Communauté Urbaine d'Arras.



UNESCO

LA PLACE FORTE D'ARRAS

► De forme pentagonale, la citadelle d'Arras est l'une des premières réalisations de Vauban, construite entre 1668 et 1670 puis intégrée à son « pré carré », double ligne de villes fortifiées destinées à protéger la frontière nord-est du royaume, dénuée de défenses naturelles. Ses bâtiments, inscrits dans une trame orthogonale, témoignent de la tradition locale alliant la brique à la

Pierre. Implantée à la convergence de deux ruisseaux permettant l'inondation des environs en cas d'attaque, la citadelle, ouverte toute l'année en libre accès, est aujourd'hui un véritable poumon de verdure aux portes de la ville. Propriété de la Communauté Urbaine d'Arras depuis juin 2010, elle fait l'objet d'un programme global de reconversion, avec l'objectif d'en

faire un nouveau quartier de ville doté d'une mixité de fonctions. Ainsi, le site accueille désormais des administrations publiques, une pépinière d'entreprises, un centre de données informatiques, une école de cuisine, des logements, un fromager-affineur, une miellerie, un restaurant et un pôle loisir où se développent des activités ludiques, culturelles et pédagogiques. Rendez-vous incontournable des amateurs de musique pop-rock, le Main Square Festival, est accueilli chaque été depuis 2010 à la citadelle et réunit pendant plusieurs jours quelque 120 000 festivaliers.

Si vous prévoyez une visite en cette période de fin d'année, profitez-en pour faire un tour sur le plus grand marché de Noël au nord de Paris, qui s'installe au pied du beffroi, autre joyau de l'humanité, du 25 novembre au 30 décembre 2016.

Contacts et renseignements :

Communauté Urbaine d'Arras : 03 21 21 87 00
cu-arras.fr

Office du tourisme : 03 21 51 26 95
explorearas.com

FOURNITURES BOULANGERIE-PÂTISSERIE

Un savoir-faire au service des professionnels et des particuliers

Pâticerise

L'espace dédié
aux particuliers
ouvert du lundi au jeudi
de 10h à 12h30 et de 14h à 18h
Vendredi de 10h à 18h
non stop

SARL MOREL

22 rue Thomas Edison - Besançon ☎ 03 81 48 01 76
contact@paticerise.fr

www.paticerise.fr



Les Particules Bleues
Design céramique



Atelier-boutique
de conception
porcelaine.
13 rue Rivotte à
Besançon

Art de la table,
décoration,
utilitaire, cadeaux...
Création et
fabrication de
pièces uniques.
Création sur
mesure.
Personnalisation

Artisanal et contemporain
Retrouvez nous sur Facebook et Etsy

13 rue rivotte 25000 Besançon
SARL Les Particules Bleues
Capital 3000euros
819 059 330 R.C.S Besançon



Épicerie fine & Déco



Pour les Fêtes pensez aux paniers garnis, idées cadeaux...
Beaucoup de produits en dégustation!
- Distributeur Oliviers & Co -

Ouvert les dimanches 11 et 18 décembre
& tous les lundis après-midi de décembre

15 rue Bersot • BESANCON
03.81.58.06.67



www.mangerbouger.fr

Quand
on aime
les fêtes,
on aime
le chocolat !

Le Criollo
Chocolaterie artisanale

En décembre,
ouvert 7j/7
de 9 h à 19h
sauf le 25

Visites
commentées
et dégustation
gratuites
les mercredis et
samedis à 15 h

Vente
en ligne :
lecriollo
.com



ZI Besançon/Thise-Chalezeule 03.81.40.07.23

NOUVEAU : En décembre, boutiques temporaires Le Criollo Chocolaterie
dans les galeries commerciales Valentin et Châteaufarine Besançon.



LIVRES

● **Janine Pham :**
« **CRI** »

Janine Pham raconte la vie terrible de Cambodgiens soumis au pouvoir des Khmers rouges et délivrés par les Vietnamiens, à partir de l'histoire d'un père et de sa fille, séparés par les événements. On suit leur parcours dans un pays ravagé mais où existent encore la solidarité et l'humanité. Aux éditions chèvrefeuille étoilée

● **Fred Bernard :**
« **Chronique de la fruitière** »

Voyage au pays du comté... : ouvrage d'autant plus étonnant qu'il est proposé sous forme de bande dessinée sur un scénario de Vincent Bernière. Fred Bernard, qui a réalisé cette fresque régionale répond en images et avec humour à toutes les questions. Aux éditions Glénat

● **Sébastien Acacia :**
« **Neuvième planète** », T 1
« **le signal** »

Dans ce premier des trois tomes intitulé « Le signal », on se trouve en l'an 2020. Un étrange signal provenant de l'espace est capté. Deux scientifiques vont essayer de démontrer qu'il provient de la neuvième planète et une fois décrypté, le message changera à jamais le destin de l'Homme. Disponible chez Cultura, l'Intranquille et Amazon.

● **Virginie Cadot :**
« **Hugo et Juliette dans la tourmente d'un coup d'État** »

Historienne spécialisée dans l'art social du XIX^e siècle et artiste peintre, Virginie Cadot prend la plume pour nous entraîner dans le temps, au moment où Louis Napoléon prend le pouvoir amenant Victor Hugo à se battre sur les barricades. Une période de dix jours où Juliette Drouet joue un rôle essentiel dans la vie de l'écrivain. Aux éditions Edilivre

► A l'heure du passage à l'An neuf, le jeu est partout dans nos espaces naturels... Jouer sur les couleurs des plantes avec les floraisons, les feuillages décoratifs, les baies aux teintes flamboyantes, les troncs aux structures variées. Jouer avec le parfum, de la rose aux effluves citronnées, musquées, fruitées, aux végétaux parfumés à souhait dont les fragrances sont plus ou moins soutenus ou suaves. Jouer sur les saveurs des fruits, des petits fruits, des aromatiques, des légumes, des agrumes, des fleurs comestibles, des herbes folles et comestibles du jardin. Jouer sur le toucher en caressant les mousses et les lichens, puis s'étaler dans l'herbe douce et fraîche, frotter les feuilles de plantes duveteuses comme les oreilles d'ours par exemple. Jouer à écouter le vent dans les feuilles des arbres, des arbustes, de bambous, des carillons. Jouer à collectionner une famille de plantes originales ou pas. Jouer à créer un orgue à plantes aromatiques pour barbecue et faciliter la mise en saveur des grillades. Jouer à fabriquer son poulailler déco et original et même connecté. Jouer à créer un espace bio-diversifié pour installer sa propre ruche afin d'aider à la sauvegarde des abeilles et éventuellement prélever un peu de miel en cas de trop plein. Jouer à installer un petit espace dédié aux fruits oubliés mais délicieux comme les cornouilles, les cormes, les canneberges, les arboises, les amélanchiers, histoire de diversifier son alimentation. Jouer à favoriser les plantes décoratives et comestibles pour optimiser son petit espace et avoir un jardin beau à croquer. Jouer à inviter les oiseaux à s'installer durablement avec des nichoirs et perchoirs maison. Jouer à créer une multitude de petits espaces pour... jouer ! Inventer un parcours de parfums à deviner, un carré potager de plantes mystère aux saveurs piquantes, sucrées, de champignon, d'huître, baptiser et dédier un arbre à souhaits en y accrochant des petits messages ou celui à petits noms d'oiseaux, seul endroit où toute la famille aurait le droit de jurer, installer un chambrule-arrosoirs, créer un jeu de dames géant avec des carrés de paillage d'écaillés d'ardoise et de graviers blancs.

JARDIN PLACE AU JEU...

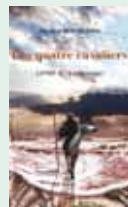
Roland MOTTE

● **Annette Vial :**
« **Béatrix de Cusance** »

Quelle histoire ! Sous la plume inspirée et documentée d'Annette Vial, le récit des amours entre la jolie Béatrix de Cusance, née en 1614 au château de Belvoir, et son aîné de 10 ans, le Lorrain Charles IV, entraîne le lecteur par-delà les frontières de l'époque. Coup de foudre, bigamie, excommunication, séparation, retrouvailles, emprisonnement, guerres, disparition : le quotidien des amants « maudits » relève tout à la fois de la passion et du drame. Un roman parfois bien noir enrichi par un guide qui permet de marcher dans les pas comtois de Béatrix et Charles. Aux éditions Cabédita

● **Nicolas Bourgoïn :**
« **Les Quatre Cavaliers** », T2,
« **le messager** »,

Nous l'attendions. Après le tome 1, intitulé « Apocalypse orange », le tome 2 de l'épopée des Quatre Cavaliers, « le messager », est paru. Le tome 3, « l'effet papillon » devrait suivre. Il s'agit d'une trilogie dans le domaine de la science-fiction. Plus précisément, une uchronie, procédé littéraire consistant à réécrire l'histoire à partir de la modification d'un événement du passé. En l'occurrence, l'auteur part de l'hypothèse que le bloc soviétique domine le monde. Le messager, trait d'union entre l'ancien et le nouveau monde, nous amène à retrouver les personnages de cette fantastique série. Aux éditions Cuntent.



BROCANTE de Noël

MICROPOLIS BESANÇON
10-11 Dec. 2016
de 9h à 18h

Venez à la rencontre de 200 brocanteurs et faire votre selfie avec le Père Noël !

Tarif normal : 3 euros - Carte Jeunes : 1 euro

BROCANTES mensuelles 2017

8 janvier / 12 février / 9 avril / 11 juin / 9 juillet / 8 octobre / 12 novembre

Plus 3 grandes brocantes :

- Brocante de Printemps, les 11 et 12 mars
- Puces de Rentrée, les 9 et 10 septembre
- Brocante de Noël, les 9 et 10 décembre

Toute l'actu sur www.facebook.com/brocantesbesancon

Restaurant sur place samedi et dimanche midi

LA FONDUE VALAISANNE DE « LA FRUITIÈRE »

► Vous aimez les filets de perches du lac Léman ? Les fondues ? Allez découvrir « La Fruitière », le nouveau restaurant ouvert depuis peu à deux pas de « La Rodia ». Dans un élégant décor façon chalet alpin, le chef Didier Gualano a inscrit à sa carte de délicieux filets de perches aux petits légumes, toute une gamme de fondues aux fromages suisses, des desserts maison à des tarifs raisonnables. Fils de militaire et d'une maman restauratrice installée à Toulouse, il est le frère de 11 autres restaurateurs dont 4 sont installés à Besançon. Avec son épouse, il avait notamment créé en 2000 le réputé et apprécié « Cervin », faubourg Rivotte. À « La Fruitière », assisté de son fils Sébastien et d'une jeune serveuse en salle, il propose 6 fondues à la bière, au Champagne, aux vins helvètes, aux bolets, aux morilles et (notre recette) à la Valaisanne. L'accueil est chaleureux, le service efficace et les plats généreux. Sans oublier les desserts à tomber... Allez-y, vous ne le regretterez pas !

André-Hubert DEMAZURE

« La Fruitière »

19 avenue de Chardonnet.

Tél. 03 81 66 97 45.

Ouvert tous les jours sauf le dimanche aux heures de repas.



SUDOKUS par Philippe IMBERT

FACILE

2			7					1
1			5		6			2
	5			2				9
		7	6		1	5		
5	6	9		8		3	1	4
		1	9		4	6		
	7			1				4
4			3		5			7
9				6				5

MOYEN

8	1		7		9			3
		4				2		
9			3	2	4			7
	1			8			9	
		5			7			
	7			1			3	
1			9	5	8			2
		8				5		
5	7		6		3			8

DIFFICILE

	8			5				1
		6		1		7		
			6		3			
		2		8		5		
5	3	7		2		1	8	4
		8		3		9		
			8		1			
		1		9		3		
	5			7				2

Une grille de Sudoku est composée de 9 carrés de 9 cases soit 81 cases. Le but du jeu est de parvenir à inscrire tous les chiffres de 1 à 9, sans qu'ils se répètent, dans un ordre quelconque dans chaque ligne, dans chaque colonne et dans chaque carré de neuf cases.



RECETTE POUR 4 CONVIVES

Le coulis de tomates

- 20 g d'huile d'olives, 20 g de beurre
- 1 kilo de tomates bien mûres pelées
- 4 oignons épluchés, hachés, 2 gousses d'ail hachées
- basilic, persil, thym, lauriers

Cuire 2 heures et passer le tout au presse-légumes.

La fondue

- 400 g de vacherin fribourgeois,
- 400 g de Comté
- 200 g de fromage à raclette, un peu de noix muscade

Dans un caquelon, verser 50 cl de coulis de tomates, râper les fromages, mélanger le tout et placer sur votre réchaud en laissant cuire à feu doux.

Dans chaque assiette, disposer de petites pommes de terre cuites en robe des champs. Couper les en morceaux, verser dessus avec une louche la fondue au coulis de tomates. Selon les goûts, ajouter du poivre. Déguster accompagnée d'un verre de « fendant » suisse bien sûr ! Bon appétit et large soif !

L'AMITIÉ ENTRE LE JÉSUIITE CHAILLET ET LE FRANC-MAÇON BAUDUIN

Pierre Chaillet et Maurice Bauduin avaient du fait de leur origine, des traditions et convictions de leurs familles, de leur parcours, tout pour se détester. Qu'on en juge.



Pierre Chaillet (photo ci-dessus) était né à Scey-en-Varais dans une famille de petits paysans très catholiques. Son oncle, maire du village, avait subi les moqueries du quotidien anticlérical *Le Petit Comtois* quand il avait été candidat de droite à des élections dans le canton d'Ornans où, avant 1914, les affrontements étaient sévères entre le candidat des Blancs et celui des Rouges. Il avait été traité de « sacristain maire plus clérical que son ami dont il lèche les bottes à longueur de journée, et baiseur de reliques. Il partage son temps entre les carottes et l'eau bénite. Les électeurs le rendront à ses « pommes de terre ».

Le neveu de l'objet de cette volée de bois vert devint jésuite. C'est à Vienne en Autriche qu'il fut témoin des persécutions que les nazis, parvenus au pouvoir, infligeaient aux juifs. Il fut révolté et tenta d'alerter l'opinion chez nous par une tournée de conférences en Franche-Comté. Pas étonnant si, l'Occupation venue, il fut un des pionniers de la Résistance spirituelle fondateur de *Témoignage chrétien*, publication bien sûr clandestine qui fut à la pointe de la lutte contre l'idéologie nazie et singulièrement contre l'antisémitisme.

À Lyon, le Père Chaillet ne se contentait pas de lutter par la plume. Il agissait pour sauver des enfants juifs

Dans mon livre
Laïcité et Fraternité
(Editions Cêtre), j'évoque
ce que j'appelle des
« couples improbables ».

ce qui lui valut d'être reconnu comme Juste après-guerre. Arrêté par la Gestapo, il eut le temps d'avaler des documents compromettants qu'il portait sur lui et grâce à des faux papiers, il ne fut pas identifié et put reprendre ses engagements périlleux. À la Libération, il occupa l'intérim d'un ministre en attendant l'installation à Paris du gouvernement provisoire venu d'Alger. C'est alors que Maurice Schumann qui avait été à Londres une des grandes voix de la France libre, lui adressa un message qui commençait par cette phrase sublime « Mon Père, vous avez été notre 18 juin spirituel ».

Parcours très différents....

Maurice Bauduin de son côté était né dans le nord où son père était un de ces hussards de la République. C'est le choix d'une carrière administrative qui conduisit le jeune homme à venir à Besançon pour y occuper un poste-clef dans l'enseignement primaire, celui de secrétaire principal à l'Inspection Académique. Franc-maçon, le fonctionnaire d'autorité fut à ce titre révoqué par Vichy.

Il entra en Résistance et fut désigné pour être un des quatre délégués des Mouvements de Résistance appelés à siéger au sein du Comité de libération du Doubs. Dès le début de 1941, Maurice Bauduin réunit discrètement ses frères en maçonnerie pour collecter des renseignements utiles à la lutte contre l'occupant en liaison avec des amis de Montbéliard, Vesoul et Belfort. Parallèlement des actions étaient conduites pour assurer une solidarité matérielle à l'égard des familles de francs-maçons en difficultés suite notamment à l'emprisonnement ou la déportation.

Tous ces engagements débouchent

sur l'entrée au conseil municipal de Besançon sur la liste socialiste de Jean Minjoz. Un temps adjoint au maire, l'élu préféra privilégier l'action dans le cadre associatif en se consacrant au développement du scoutisme des éclaireurs laïcs et en apportant son soutien aux auberges de jeunesse en Franche-Comté. Tant de dévouements firent qu'au sein de la loge du Grand Orient de Besançon, le militant fut choisi pour la fonction de Vénérable.

...Mais engagements communs

Pierre Chaillet et Maurice Bauduin, deux personnalités très différentes, étaient issus de familles qui ne s'aimaient pas, c'est le moins que l'on puisse dire. Un seul exemple : avant 1914, le quotidien clérical *L'Éclair Comtois* avait qualifié la franc-maçonnerie de « secte malfaisante et haineuse ».

Qu'est-ce qui a amené alors Pierre et Charles à devenir amis ? L'action au service de la Résistance. Tous deux en effet avaient pris des responsabilités au sein du COSOR, le comité des Œuvres Sociales de la Résistance. Il s'agissait d'apporter de l'aide matérielle aux familles victimes de la répression.

Après-guerre, le COSOR organisa des structures d'accueil pour les déportés qui avaient besoin de se refaire une santé mise à mal dans les camps. Toutes ces initiatives supposaient organisation et travail en commun. C'est dans ce cadre que les deux anciens résistants apprirent à s'apprécier, même si des sectaires du camp clérical comme du camp anticlérical s'offusquaient d'une grande cordialité entre deux hommes qui ne reniaient en rien leurs convictions.

Cette histoire peut nous servir de leçon, singulièrement à l'heure du déchainement des passions. On songe par exemple aux campagnes haineuses menées par les collectifs « stop-migrants », faux nez d'une extrême droite habile à exploiter les peurs toujours mauvaises conseillères.

NUMÉROS D'URGENCE

SAMU	03 81 21 40 00 ou 15
POLICE	03 81 21 11 22 ou 17
POMPIERS	18
GENDARMERIE	03 81 81 32 23
URGENCE SANS ABRI	115
URGENCES HOSPITALIÈRES	
Pour solliciter une intervention médicale d'urgence	15
ou en se rendant au CHU Jean Minjot, Bd Fleming	
URGENCES PERSONNES SOURDES ET MALENTENDANTES	114
SOS MÉDECINS	0 826 88 24 24
SOS KINÉ	soskine.free.fr
MÉDECINS DU MONDE	03 81 51 26 47
consultation gratuite	
MÉDECINS DE GARDE FRANCHE-COMTÉ	39 66
MÉDECINS, DENTISTES ET PHARMACIENS DE SERVICE	
s'adresser à l'Hôtel de Police	
2 avenue de la Gare d'Eau	03 81 21 11 22
• Urgences pharmaceutiques	32 37
www.3237.fr	
CENTRE DE VACCINATION	03 81 87 80 90
CENTRE ANTI-POISON	
• Besançon SAMU	15
• Lyon	04 72 11 69 11
TRANSFUSION SANGUINE	03 81 61 56 15
TRANSPORTS SANITAIRE D'URGENCE (ATSU)	03 81 52 12 12
CENTRE ANTI-RABIQUE	03 81 21 82 09
VÉTÉRINAIRES DE GARDE	03 81 52 43 32
week-ends et jours fériés	
SOS ALCOOL	06 58 86 45 23
CROIX D'OR DU DOUBS ALCOOL ASSISTANCE	03 81 50 03 40
répondeur 24h/24	
DROGUE INFOS SERVICE	0 800 231 313
SOLEA	03 81 83 03 32
Centre de soins en addictologie	
CENTRE DE SOINS, D'ACCOMPAGNEMENT ET DE PRÉVENTION	03 81 81 03 57
EN ADDICTOLOGIE (CSAPA)	
SIDA INFOS SERVICE	0 800 840 800
MAISON DES SENIORS	03 81 41 22 04

CENTRE NATIONAL D'ASSISTANCE ET DE PRÉVENTION DE LA RADICALISATION	0 800 005 696
SOLIDARITÉ FEMMES / VIOLENCES CONJUGALES	03 81 81 03 90
ENFANCE MALTRAITÉE	119
ENFANCE MALTRAITÉE ET ABUS SEXUELS	03 81 21 81 43 - 03 81 21 81 44
ANTENNE ENFANCE ADO	03 81 25 81 19
ALLÔ MALTRAITANCE PERSONNES ÂGÉES ET HANDICAPÉES	39 77 ou 0 800 00 83 75
SERVICE D'ACCUEIL ET D'ACCOMPAGNEMENT SOCIAL	03 81 41 22 60
SOS AMITIÉ	03 81 52 17 17
LIGNE BLEUE 25	03 81 25 82 58
AIDE AUX VICTIMES D'INFRACTION	03 81 83 03 19
LE DÉFENSEUR DES DROITS	09 69 39 00 00
CENTRE D'INFORMATION SUR LES DROITS DES FEMMES ET DES FAMILLES (CIDFF)	03 81 25 66 69
LA PORTE OUVERTE	03 81 81 03 04
(solitude, mal-être, désarroi...)	
L'AUTRE CERCLE	06 89 02 17 43
(Lutte contre l'homophobie)	

NUMÉROS UTILES

L'administration

• Accueil Mairie	03 81 61 50 50
www.besancon.fr	
2 rue Mégevand - entrée B	
Du lundi au vendredi de 7 h à 19 h ; samedi de 8 h à 12 h.	
• Carte d'identité, passeport, élections, état-civil, cimetières...	03 81 61 50 50
2 rue Mégevand - entrée B	
Du lundi au vendredi de 8 h 30 à 12 h et de 13 h 30 à 17 h 30, samedi de 8 h 30 à 12 h	
• Point public de Planoise - 6 rue Picasso	03 81 87 80 15
Du mardi au vendredi de 8 h 45 à 12 h et de 12 h 45 à 18 h (fermeture à 17 h le vendredi) ; samedi de 9 h à 12 h.	
CONCILIATEURS DE JUSTICE	03 81 51 50 58
BESANCON INFO'CITÉ	03 81 625 625
PROXIM'CITÉ	0 800 25 30 00
PROXIM'SOCIAL	0 805 01 25 30

CCAS	03 81 41 21 21
COMMUNAUTÉ D'AGGLOMÉRATION DU GRAND BESANÇON	03 81 87 88 89
CONSEIL DÉPARTEMENTAL	03 81 25 81 25
HÔTEL DE RÉGION	03 81 61 61 61
PRÉFECTURE	03 81 25 10 00
ALLO SERVICE PUBLIC	39 39
TOURISME ET CONGRÈS	03 81 80 92 55
MÉTÉO	0 899 701 920
HORLOGE PARLANTE	36 99
Les transports	
SNCF gares Viotte et Les Auxons	36 35
GINKO	0 825 00 22 44
TAXIS BISONTINS	
• taxis - auto-radio	03 81 88 80 80
PARKINGS CENTRE-VILLE SAGS	03 81 82 22 22

Les dépannages

EAU (Mairie) (en journée)	03 81 61 59 60
ou 03 81 61 50 50	
(en dehors des heures ouvrables pour intervention d'urgence sur installation située avant le compteur général)	
GDF	(24h/24) 0 810 433 125
ERDF	(24h/24) 09 72 67 50 25

Les déchetteries du Sybert

MARCHAUX	03 81 62 56 49
PIREY	03 81 88 74 08
TILLEROYES	03 81 41 33 44

SOLUTIONS SUDOKUS

FACILE

2	3	6	8	7	9	4	5	1
1	9	8	5	4	6	7	3	2
7	5	4	1	2	3	8	9	6
8	4	7	6	3	1	5	2	9
5	6	9	7	8	2	3	1	4
3	2	1	9	5	4	6	7	8
6	7	5	2	1	8	9	4	3
4	8	2	3	9	5	1	6	7
9	1	3	4	6	7	2	8	5

MOYEN

8	2	1	5	7	6	9	4	3
7	3	4	8	9	1	2	5	6
9	5	6	3	2	4	1	8	7
4	1	2	7	8	3	6	9	5
3	8	5	6	4	9	7	2	1
6	7	9	2	1	5	8	3	4
1	6	3	9	5	8	4	7	2
2	4	8	1	3	7	5	6	9
5	9	7	4	6	2	3	1	8

DIFFICILE

2	8	4	7	5	9	6	1	3
3	9	6	2	1	8	7	4	5
1	7	5	6	4	3	2	9	8
9	1	2	4	8	7	5	3	6
5	3	7	9	2	6	1	8	4
4	6	8	1	3	5	9	7	2
7	2	3	8	6	1	4	5	9
8	4	1	5	9	2	3	6	7
6	5	9	3	7	4	8	2	1

<p>Besançon Info Cité</p> <p>Par téléphone 03 81 625 625</p> <p>Du lundi au vendredi de 8h à 12h30 et de 13h30 à 16h</p> <p>Par internet www.infocite.besancon.fr</p> <p>Accueil du public Hôtel de Ville, Place du Huit Septembre Du lundi au samedi de 9h30 à 12h30 et de 13h30 à 17h30</p> <p>Pour répondre à vos questions du quotidien : logement, santé, loisirs, famille, sports, enfance, environnement, vie quotidienne et pratique...</p>	<p>Besançon Proxim Cité</p> <p>Par téléphone 0 800 25 30 00</p> <p>Du lundi au vendredi de 8h à 12h30 et de 13h30 à 18h</p> <p>Accueil du public Mairie de Besançon, 2 rue Mégevand Entrée A - niveau 1 Du lundi au vendredi de 8h30 à 12h et de 13h30 à 17h30</p> <p>Pour signaler des anomalies sur l'espace public (éclairage, voirie, tags, déchets...) et obtenir une intervention rapide</p>	<p>Besançon Proxim Social</p> <p>Par téléphone 0 805 01 25 30</p> <p>Du lundi au vendredi de 8h30 à 12h et de 13h30 à 17h30</p> <p>Accueil du public CCAS, 9 rue Picasso Du lundi au vendredi de 8h30 à 12h et de 13h30 à 17h30</p> <p>Pour vous écouter, vous conseiller dans les moments difficiles et vous orienter dans vos démarches sociales et administratives</p>
---	--	---

✦ VINS
 ✦ EPICERIE FINE
 ✦ SPIRITUEUX
 ✦ ACCESSOIRES



Venez découvrir

nos coffrets cadeaux

Spécial Fêtes



950

RÉFÉRENCES DE VINS
SPÉCIALISTE DE
L'ACCORD METS-VINS



400

RÉFÉRENCES DE WHISKY
MAIS AUSSI DU
RHUM, DU COGNAC,
DE L'ARMAGNAC...

2000

RÉFÉRENCES D'ÉPICERIE FINE :
THÉS, CHOCOLATS, ÉPICES,
TERRINES, HUILES, VINAIGRES...

INVINO
25870 DEVECEY
03 81 60 53 71

Centre Commercial de
**La Grande Epicerie
de Devecey**



INVINO **NOUVEAU**
25115 POUILLEY LES VIGNES
03 81 57 13 57

Centre Commercial de
**La Grande Epicerie
de Pouilley-les-Vignes**



L'abus d'alcool est dangereux pour la santé, à consommer avec modération



CONDITIONS EXCEPTIONNELLES
POUR L'ACQUISITION DE
SA RÉSIDENCE PRINCIPALE



OUI...

Vous êtes bien au cœur de Besançon

Sur le site de l'ancienne Caserne Vauban, faites le choix de la tranquillité et profitez en toute sérénité des plaisirs de la vie citadine. Au sein du futur écoquartier Vauban, la Résidence Parc Vauban se composera de deux bâtiments, un immeuble neuf contemporain et un bâtiment intégralement rénové, anciennement l'infirmerie de la caserne. Avec une situation dominante sur le centre historique et la Citadelle, les résidences offriront une qualité de vie unique. Au cœur de l'arboretum, superbe espace végétal, la proximité des commerces, des écoles et des transports en commun seront des atouts d'exception à deux pas de la boucle.



Parc
Vauban

LES RÉSIDENCES

SERVICE COMMERCIAL 12, rue Gambetta | 25000 Besançon | 03 81 25 05 25 | www.smci.fr

smci
ÉDITEUR IMMOBILIER