

# B >>>

BESANÇON  
VOTRE VILLE



## RYTHMES SCOLAIRES : À VOUS DE CHOISIR

DOSSIER P. 16

**LE MAGAZINE**

N° 415

DÉC. 2017/JAN. 2018

2 €

[besancon.fr](http://besancon.fr)

 **SORTIR**  
À BESANÇON  
[sortir.besancon.fr](http://sortir.besancon.fr)

CÔTÉ MAIRIE  
**UNE FIN D'ANNÉE  
« LUMIÈRE »**

p. 23

GRAND BESANÇON  
**PRÉPARER  
L'AVENIR**

p. 30

FAITES LE MUR  
**L'ÉMINENCE  
POURPRE**

p. 35

**BVV n° 415** décembre 2017 / janvier 2018

● <b>En têtes</b>	p. 4 – 5
<i>Les raisins de la colline</i>	
● <b>En bref</b>	p. 6 – 7
« <i>La malédiction des siècles</i> »	
● <b>Rencontre avec</b>	p. 8 – 9
<i>Gaétan Dariel, Fabrice Arbaut, Marie-Noëlle Besançon et Frédéric Ménard</i>	
● <b>En coulisses</b>	p. 10 – 11
<i>La grande famille du Père Noël</i>	
● <b>Travaux</b>	p. 12 – 13
<i>Grette-Brulard-Coligny : le Coligny pour commencer</i>	
● <b>Tuto</b>	p. 15
<i>La recette de Noël à moins de 10 €</i>	
● <b>Dossier</b>	p. 16 > 21
<i>Rythmes scolaires : faites votre choix</i>	
● <b>Côté Mairie</b>	p. 23 > 26
<i>Une fin d'année « lumière »</i>	
● <b>L'écho des quartiers</b>	p. 28 – 29
<i>Des cycles qui tiennent la route</i>	
● <b>Grand Besançon</b>	p. 30 > 33
<i>Préparer l'avenir</i>	
● <b>Faites le mur</b>	p. 35 > 37
<i>Antoine Perrenot de Granvelle : l'Éminence pourpre</i>	
● <b>Le son du moment</b>	p. 38
<i>Les aventures artistiques d'Aldebert</i>	
● <b>Tribune</b>	p. 40 – 41
<i>Les groupes de la majorité et de l'opposition</i>	
● <b>Le maire en direct</b>	p. 43
<i>Jean-Louis Fousseret répond aux questions des Bisontins</i>	
● <b>Détente</b>	p. 44 – 45
<i>Retrouvez les rubriques Livres et Jardin sur plus.besancon.fr</i>	

**BVV n° 416** de février / mars paraîtra lundi 29 janvier



p. 4



p. 15



p. 24

Ville de  
**Besançon**



**B» Besançon votre ville n° 415 déc. 2017/janv. 2018**

2 rue Mégevand 25034 Besançon cedex | Tél. 03 81 87 80 76,  
Fax 03 81 61 59 78 | Courriel : patrick.isely@besancon.fr,  
xavier.fantoli@besancon.fr, www.besancon.fr | Directeur  
gérant de la publication : Jean-Louis Fousseret | Co-directeur : Alexandre  
Grandvoinet | Rédacteur en chef : Patrick Isely | Journaliste : Xavier  
Fantoli | Rédacteurs : Nadine Eybert, Véronique Vuillemin-Filippi,  
Nils Bruder, André-Hubert Demazure, Roland Motte, Pascal Vernier |  
Photographes : Éric Chatelain, Jean-Charles Sexe | Publicité : Agence Elixir,  
21 A rue du Refuge – tél. 03 81 81 28 75 | PAO : Françoise Fedi, Jean-François  
Devat, Anne-Sophie Rehn | Impression : Maury-imprimeur ZI 45300  
Manchecourt – tél. (33) 02 38 34 54 54 | Distribution : Adrexo | Dépôt légal :  
décembre 2017 | Abonnements : 1 an (12 €) | Tirage : 70 000 exemplaires |  
ISSN : 1257-564 | Imprimé sur UPM finess silk 90 g



p. 31



C'EST EN AVRIL PROCHAIN (DATE EXACTE À CONFIRMER) QUE LA CITADELLE FIGURERA À L'AFFICHE DE L'ÉMISSION *DES RACINES ET DES AILES* PRÉSENTÉE TROIS MERCREDIS PAR MOIS PAR CAROLE GAESSLER SUR FRANCE 3. RÉALISÉ EN GRANDE PARTIE DÉBUT OCTOBRE, LE REPORTAGE SERA CONSACRÉ AUX 10 ANS DE L'INSCRIPTION DE LA FORTERESSE DE VAUBAN AU PATRIMOINE MONDIAL DE L'UNESCO.



## Vers la Piste aux étoiles !



Cet été, l'école de cirque Passe-Muraille a relocalisé une partie de ses activités sur Palente - Orchamps. Implanté rue du Barlot, son chapiteau y accueille jeunes, adultes et professionnels. « L'inauguration tout en spectacles les 16 et 17 septembre derniers nous a permis de rencontrer les habitants, se réjouit Lorraine Molliard, administratrice. Nous souhaitons participer à la dynamisation du quartier, notamment en développant des partenariats avec les associations sur place pour élaborer des projets culturels communs. Nous comptons toucher tous les publics, avec une attention particulière pour les jeunes grâce aux ateliers découvertes des arts du cirque et aux événements futurs. » Rappelons que l'école maintient l'accueil des enfants de 2 à 7 ans dans la salle historique du 37 rue Battant.

Passe Muraille : 03 81 83 01 08 et [passe-muraille.org](http://passe-muraille.org)

## DEUX FOIS PLUS D'AUTOPARTAGE

Née de la fusion entre les coopératives d'autopartage Citiz Besançon et Mobigo Autopartage Dijon, Citiz Bourgogne Franche-Comté offre depuis début octobre un accès direct aux usagers de ce service à l'ensemble des véhicules Citiz des deux capitales. Autres nouveautés : une seule plateforme et un même planning de réservation ainsi que l'entrée dans le parc de véhicules de monospaces de catégorie XL en complément des citadines, polyvalentes et ludospaces jusqu'alors proposées. À signaler que Besançon ouvre sa 13e station d'autopartage à proximité de la station de tram « Tristan Bernard ».

Inscriptions à Citiz Besançon : 03 81 82 30 00 – <https://bfc.citiz.coop>



À la campagne et déjà en terre jurassienne, le chalet gîte d'étape Lou Be Co offre à Salins-les-Bains, une belle pause au carrefour des sentiers de randonnée de la région et des spots de vol libre. Un cadre en pleine nature qui peut accueillir 37 personnes en chambres ou dortoirs, dispose de quelque 50 places dans sa grande salle de séjour avec cuisine équipée, coin lecture avec sa cheminée, terrasses et salle de jeux. Adhérent à l'union touristique, Les Amis de la nature section de Besançon – en charge de sa gestion et qui vient de fêter son 70<sup>e</sup> anniversaire – Lou Be Co est ouvert durant les vacances scolaires du 1<sup>er</sup> novembre au 28 février et toute l'année pour les groupes de 10 personnes minimum, sur réservation.

Lou Be Co - Route de Baud - 39110 Salins-les-Bains. Tél. 03 84 73 02 57 et 06 42 74 80 16





## LES RAISINS DE LA COLLINE

Cet automne, les bénévoles de l'association *Terrasses Des Collines Bisontines et d'Ailleurs* se sont retrouvés pioches et bêches plates en main pour creuser des trous sur deux parcelles bregillottes. Pour planter quoi ? 200 cepes de Chardonnay issus des pépinières Guillaume à Charcenne ! Grâce à eux, le passé vigneron de la colline renaît.

« Au XVIII<sup>e</sup> siècle, il y avait à Besançon 4000 vignerons et 1700 ha de vignes, rappelle Luc Bardi de l'association. Après la restauration de murs en pierre sèche pour reconstituer des terrasses, c'est donc un juste retour des choses ! » Du Chardonnay pour commencer, et d'autres cépages plus tard, notamment anciens comme le Bregain (cépage bisontin) que l'association cherche à retrouver. À quand la première dégustation ? Pas avant 2020 !

[terrasses.bisontines@gmail.com](mailto:terrasses.bisontines@gmail.com)



### NOUVEAU COMMERCE

#### Victor Guérif : luthier guitares

Après une solide formation en menuiserie et ébénisterie puis des stages chez différents luthiers, Victor Guérif a posé en mai dernier ses outils dans la pépinière d'entreprises de Palente. Il y fabrique guitares classiques et ukulélés, répare ou entretient tous les instruments à cordes pincées. Guitariste lui-même, il apporte son savoir-faire aux passionnés à la recherche d'instruments uniques et personnalisés, aux musiciens exigeants souhaitant des réglages au « dixième de millimètre près ».

Victor Guérif est sur Facebook - 4J, chemin de Palente - 06 15 37 89 61 - [victor.guerif@gmail.com](mailto:victor.guerif@gmail.com) - ouvert du lundi au vendredi de 9 h à 18 h.





Répartis en 20 équipes, c'est le nombre de foyers espérés par les organisateurs du **2<sup>e</sup> Défi Familles à Énergie positive.**

Ludique et convivial, ce challenge proposé par la Ville et le Grand Besançon mobilisera les méninges et les efforts des participants entre le 1<sup>er</sup> décembre et le 30 avril prochain.

Réunies le 18 novembre à la

Malcombe, les équipes, composées de parents, d'amis, de voisins, de membres d'association sportive ou autres, prendront connaissance du calendrier et des règles du Défi. À travers cette campagne d'éco-réflexes, l'objectif est d'abaisser durablement sa facture énergétique.

Inscriptions jusqu'en fin d'année.

[www.grandbesancon.familles-a-energie-positive.fr](http://www.grandbesancon.familles-a-energie-positive.fr)

## La musique en s'amusant

Née en 2016 de la fusion de quatre ateliers musicaux, l'école de musique structurante Amuso\* est destinée aux habitants des quartiers et village du sud-ouest du Grand Besançon (Montrapon, Saint-Ferjeux, Grette, Velotte, Avanne). Basée rue de l'Épitaphe à Besançon, soutenue par l'Agglomération, l'école forte de 25 professeurs propose sur place et dans les différents quartiers, une quinzaine de disciplines parmi lesquelles des classes inédites de harpe celtique, d'orgue à tuyaux, de djembé et de cymbalum. Pratiques individuelles et/ou collectives, éveil pour les tout petits, chorales enfants et adultes, deux orchestres et ciné-concert de fin d'année, le tout en mode ludique, la petite école Amuso a tout d'une grande !



\* Ateliers de MUsique du Sud-Ouest du Grand Besançon

contacts : <https://sites.google.com/site/amusoassociation> - [amuso.association@gmail.com](mailto:amuso.association@gmail.com) - 07 81 04 29 09



### NOUVEAU COMMERCE Biocoop Vesonbio

Ouverte en mars dernier, Biocoop Vesonbio est la 3<sup>e</sup> enseigne bisontine. « Nous travaillons déjà avec 44 producteurs bio locaux », se réjouit le responsable Frédéric Delanoë. Grand espace de fruits et légumes, produits frais, épicerie salée et sucrée, charcuterie et fromages, large rayon vrac, cosmétique et couches : ici, tout est labellisé bio, éco produits ou commerce équitable... et servi par une équipe souriante de 10 personnes en CDI.

**Biocoop Vesonbio - Place Leclerc. Ouvert le lundi de 14 h 30 à 19 h 30, du mardi au vendredi de 9 h à 19 h 30, et samedi de 9 h à 19 h.**

Contacts : 03 81 82 00 72 et <http://vesonbio.biocoop.net>

# « LA MALÉDICTION DES SIÈCLES » !



Rendre la Citadelle plus attractive pour les 10-15 ans : tel est le projet sur lequel a œuvré en 2017 une des commissions du Conseil Bisontin des Jeunes. Après avoir planché sur le parcours « enfant » de l'application numérique *MaCitadelle*, les jeunes ont souhaité développer une animation ludique et rythmée invitant le jeune public à remonter le temps. Baptisé *La malédiction des siècles*, le jeu comprend 4 énigmes indépendantes à résoudre par équipes de six les 4 et 5 janvier à partir de 14 h.

Informations complémentaires : 03 81 87 83 37 ou 03 81 87 83 06 ou [citadelle.com](http://citadelle.com)

## ensemble

En France, en 2017, la maladie d'Alzheimer affecte 900 000 personnes. En 2020 à raison de 600 nouveaux cas par jour, ce total passera à 1 275 000 individus pour lesquels aucun traitement curatif n'existe. **France Alzheimer et maladies apparentées** accompagne depuis 32 ans les familles et les personnes souffrant de ce mal. Quelque 96 associations départementales accueillent, écoutent, et accompagnent malades et aidants. Ensemble, tout devient possible.

Plus d'infos sur [francealzheimer.org](http://francealzheimer.org) - [youtube.com/user/francealzheimer](https://www.youtube.com/user/francealzheimer) - [www.francealzheimer.org](http://www.francealzheimer.org)

### ● RÉCOMPENSE

Pour l'opération des Passages Pasteur, la Ville a obtenu fin octobre le prix Coup de Cœur du jury des Trophées des centres villes et cœurs de métropoles organisés par la Gazette des Communes et le Courrier des maires et des élus locaux. Ilot urbain situé dans l'hyper centre de Besançon, le projet des Passages Pasteur participe activement à la revitalisation économique du centre-ville et à la mise en valeur du centre ancien.



### ● RÉCOMPENSE BIS

À l'occasion du 22<sup>e</sup> festival Fimbacte à Paris, parmi quelque 300 dossiers présélectionnés, la SAIEMB Logement et l'agence Archi+Tech ont reçu le Trophée Or du Cadre de Vie pour la rénovation d'un immeuble de 86 logements réalisé par Maurice Novarina et sis au 11-13 avenue de Bourgogne à Planoise. Cette distinction récompense en particulier la valorisation d'un patrimoine, l'amélioration énergétique et celle du cadre de vie.





# Gaétan DARIEL

## En silence

► Une grand-mère violoniste, un oncle violoncelliste, un père luthier, une fille de 11 ans qui joue du piano et du violon : l'univers familial de Gaétan Dariel baigne entièrement dans la musique. Mais d'une façon différente à la quasi-totalité des gens puisque ce jeune quadra sympa est... sourd de naissance. Un handicap qui ne l'empêche pas, installé dans son petit atelier des Chaprais, d'exercer la rare profession d'archetier, laquelle consiste à fabriquer, réparer et restaurer les archets d'instruments à corde comme le violon, l'alto, le violoncelle, la viole de gambe et la contrebasse. Passé par Mirecourt, capitale française de la lutherie, puis par Toulouse où il décrocha son CAP d'archetier, il travailla ensuite chez plusieurs luthiers à Paris et Tokyo notamment. Accompagné par l'association Copilotage, Gaétan a choisi de s'installer à son compte en janvier dernier. Entièrement fait à la main et répondant à des normes de poids très précises (de 60 à 62 g pour un violon), chacun de ses archets est unique et nécessite de 30 à 40 heures de travail. Conçues au moyen d'outils parfois imaginés et usinés par lui-même, ses réalisations marient divers matériaux comme le pernambouc, un bois brésilien, l'ébène, l'argent, le nacre, les os de mammouth, le cuir, l'écaille, l'argent ou encore le crin de cheval.

[Elli.dariel@wanadoo.fr](mailto:Elli.dariel@wanadoo.fr)





**Fabrice ARBAUT**  
« Spa » et bénévolat

► « Ma récompense, je la trouve dans le sourire des personnes que je viens de masser », raconte Fabrice Arbaut, 44 ans. Une fois par mois, le président de l'association « Spa de la rue – Besançon 25 » transforme l'Agora, résidence sociale flambant neuve de Montrapon, en un espace de soins et de détente ouvert aux plus démunis et aux accidentés de la vie. Certes passer – séance de 20 minutes avec inscription préalable -mais ô combien profond, le soulagement physique et moral apporté comble les résidents. Comment l'ancien appelé puis engagé et enfin retraité après 17 ans sous l'uniforme, en est-il arrivé là ? « À l'origine, j'étais aide-soignant, confie ce Martiniquais de naissance dont la vocation a pris forme à Tahiti en manipulant mes collègues. Muté en 2003 à Valdahon où je réside toujours, j'ai multiplié les formations avant de m'installer en 2012 comme praticien en massage bien-être pour tous. » Également employé à temps partiel au centre hospitalier de Pontarlier, il a découvert le principe du Spa de la rue par l'intermédiaire d'une amie. « Tout de suite l'idée d'apporter gratuitement du réconfort m'a séduit, précise-t-il. J'en ai parlé autour de moi et, très vite, un collectif de 4 masseurs bénévoles s'est constitué. Grâce à une convention passée avec le CCAS de Besançon, "le Spa" a pu bénéficier d'un accès à l'Agora où la demande est à la fois forte et diversifiée. »

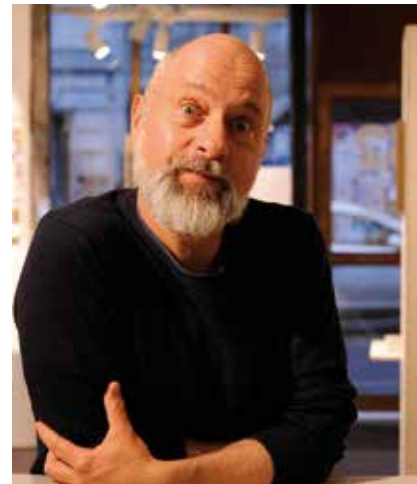
06 32 55 99 25 et [arbaut.fabrice@aliceadsl.fr](mailto:arbaut.fabrice@aliceadsl.fr)



**Marie-Noëlle BESANÇON**  
« Maman Noël »

► C'est comme ça qu'on l'appelle à la Maison des Sources, lieu de vie et accueil de jour créé avec son mari dans un ancien couvent en 2000. Avant cela, choquée par l'enfer qu'elle découvre dans les hôpitaux psychiatriques, la jeune psychiatre fonde les Invités au Festin. Il y a 27 ans. « C'est vraiment une aventure, il s'est passé plein de choses, et en même temps si peu quand on compare avec les besoins, explique-t-elle. Ce n'est pas facile d'œuvrer dans ce domaine, ce n'est pas glamour, cela n'intéresse pas beaucoup les financeurs ni les mécènes, et quand on dit "problèmes psy" ou "schizophrénie", cela fait peur aux gens. En Inde, si vous délirez ce n'est pas un problème, peut-être même que vous êtes un grand maître spirituel ! » Depuis pourtant, son expérience très innovante de psychiatrie citoyenne a prouvé son efficacité, reçu de nombreux prix nationaux et internationaux dans le secteur de l'économie sociale. On vient de loin pour recevoir ses conseils et de nombreux projets identiques ont vu le jour. « On dit qu'ils sont fous mais ici ils retrouvent une dignité car on répond à leurs besoins fondamentaux : aimer, être aimé, être reconnu pour qui on est, appartenir à un groupe, être utile aux autres. » Cela marche, car ici, « c'est Noël tous les jours ».

03 81 88 90 30 et [lesinvitesaufestin.fr](http://lesinvitesaufestin.fr)



**Frédéric MÉNARD**  
Coworking

► C'est en octobre dernier qu'a ouvert le « 52 Battant », au... 52 rue Battant. Né d'une volonté commune entre le Grand Besançon et la Ville, le lieu a pour objectif de contribuer au développement des entreprises culturelles et créatives. Frédéric Ménard, président de la Coursive Boutaric, la structure qui gère ce lieu de travail collaboratif, explique le concept : « C'est un lieu dédié aux entrepreneurs culturels et créatifs. C'est tout d'abord un lieu de travail collectif, un espace de coworking où sont installés 15 postes de travail, dont 5 pour des temps plus longs. C'est également un espace d'accueil des entrepreneurs, pour des rendez-vous conseils. Si vous êtes entrepreneurs culturels, que vous développez un projet dans le secteur culturel et créatif, vous pouvez venir rencontrer les salariés du « 52 Battant », qui sont là pour vous accompagner, vous orienter dans vos démarches. C'est aussi un programme d'animations, tout au long de l'année. Avec des temps forts, des rencontres, des conférences. D'ailleurs nous organisons deux jours d'échanges les 12 et 13 décembre à la Rodia avec le ministère de la Culture et d'autres partenaires sur les Rencontres de l'entrepreneuriat culturel et créatif. » Le 52, c'est aussi un showroom, un espace d'exposition et de vente, qui permet de valoriser les créations d'artistes du Grand Besançon.

<http://plus.besancon.fr/2017/10/16/le-52-battant-souvre-aux-icc/>



# La grande famille du Père Noël

Représentants de l'Office du Commerce et de l'Artisanat, membres de la direction du Développement économique service Commerce, et responsable de l'événementiel ont posé pour la photo-souvenir à Granvelle en compagnie de personnels techniques. Avec ses 4 km de guirlandes, ses 50 sapins et ses 60 chalets repeints, le marché de Noël bisontin, intégralement imaginé et réalisé sur place, s'apprête à vivre un mois d'intense activité jusqu'au 24 décembre.

**Marcel DESMONTS**

*Chef d'équipe service Voirie*

**Emmanuel BRUCNOT**

*Roulage*

**Franck FLORIN**

*Société Equalizer*

**Lolita CANGERO**

*Office du Commerce et de l'Artisanat*

**Julie POÈTE**

*Office du Commerce et de l'Artisanat*

**Denis LAZZAROTTO**

*Événementiel Ville*

**Marco LUMELLO**

*Chef de secteur Voirie*

**Patrick BOUZAT**

*Mission Commerce Grand Besançon*



**Jean-François LEPIN**  
*Office du Commerce  
et de l'Artisanat*

**Yves CUENOT**  
*Agent technique Voirie*

**Laurent TRABEY**  
*Roulage*

**Didier MAGNET**  
*Société Souvet*

**Saïd MADOUÏ**  
*Mission Commerce  
Grand Besançon*

**Mohamed PATEL**  
*Intermed*

**Didier LÉCHINE**  
*Société Souvet*

**Gérard CHAPOUTOT**  
*Société Brinava*



Le Besançon 2025-2030 se prépare activement aujourd'hui. Depuis de longs mois même en ce qui concerne le périmètre Grette – Brulard – Coligny, au cœur d'un vaste projet de renouvellement urbain.

# Le Coligny pour commencer

► Bâtiments emblématiques, les « 408 » – en réalité... 588 logements en 1963 ! –, s'apprentent à disparaître progressivement du paysage. L'accompagnement des habitants dans leur parcours de relogement et la démolition programmée des trois barres d'ici la fin 2021 vont de pair avec une gestion et une sécurisation des équipements (maison de quartier, maternelle...) présents sur le site dans l'attente d'une urbanisation future.

De l'autre côté de la rue du Polygone, la frange Brulard, cet ancien terrain militaire acquis par la Ville il y a une dizaine d'années, sera temporairement le théâtre d'un aménagement paysager sommaire. Après avoir servi de base chantier pour le tram puis les Passages Pasteur, cet espace foncier à fort potentiel (tram, bus, proximité de la ville...) pourrait provisoirement patienter en partie sous la forme d'une jachère urbaine.



Image virtuelle non contractuelle Urban Makers

LE COLIGNY SE DRESSERA À L'ANGLE DES RUES DU POLYGONE ET DE LA GRETTE. ▲





Image virtuelle non contractuelle Aréhi et Design

▲ RUE SERVET, UNE NOUVELLE VIE ATTEND L'ANCIEN CENTRE 1901.

L'urbanisation future de ce secteur sera préfigurée courant 2019 par la sortie de terre de l'opération Coligny, située en entrée de site et au carrefour des rues du Polygone et de la Grette (illustration ci-contre).

Cette opération d'ensemble réunit conjointement la SedD (Société d'équipement du département du Doubs), GBH (Grand Besançon Habitat), et la Ville, maîtres d'ouvrage respectifs d'un immeuble mixte neuf, d'une réhabilitation de l'ancien centre 1901, et d'une voirie reconfigurée.

Sur une parcelle triangulaire d'environ 1 600 m<sup>2</sup> cédée par la Ville à la SedD, celle-ci développera un projet mixte et innovant avec la production de 22 logements à prix « abordables » du T2 au T4 avec parkings privatifs et 500 m<sup>2</sup> de surface commerciale. Après une procédure de concours à laquelle des membres du Conseil Consultatif d'Habitants (CCH) Grette – Butte ont été invités, sa conception a été confiée au cabinet d'architectes nantais Urban Makers. « Notre volonté est de combler en partie le déficit de logements pour les familles à budget contraint

en quête d'une résidence principale. Cette opération de qualité répond parfaitement à la demande et préfigure bien l'avenir du secteur dans un environnement renouvelé », s'est félicité Jean-Louis Fousseret.

À proximité immédiate, l'offre immobilière sera complétée par GBH via la réhabilitation de l'ex-centre 1901 installé là en 2000. Constitué d'une maison ancienne « type 1900 » (illustration ci-dessus) avec extension volumétrique facile à réaliser, le bâtiment de l'ancien Foyer des Fougères, géré à l'origine par le CCAS, sera réaménagé en 7 logements locatifs publics avec chaufferie collective, caves ou celliers, balcons ou jardinets.

Par ailleurs, autour de ces deux opérations immobilières, la Ville procédera à la reconfiguration de la rue Michel Servet en une rue arborée de desserte en partie à double sens agrémentée d'une bande cyclable et de places de stationnement longitudinales.



## Ouverture de votre 1<sup>er</sup> Centre de CRYOTHÉRAPIE et de MASSAGE BIEN-ÊTRE



**Traitement par lequel le corps est exposé à des températures extrêmement basses :**

La tête sort de la machine. Une séance de Cryoness® dure environ 3 minutes pendant lesquelles le patient, installé dans la cabine, est exposé à une plage de température variant de -110°C à -190°C :

*Réduction des douleurs musculaires, diminution des inflammations, amélioration du système immunitaire, traitement efficace de certaines maladies chroniques, perte de poids, réduction de la cellulite, peau plus ferme et plus saine...*

**Le massage californien :** consiste à envelopper et sculpter le corps dans sa totalité avec des mouvements de glissement, pétrissage et d'effleurage en majorité exécutés à la surface de la peau. C'est lent, doux et ample, véritable moment de bien-être et de lâché prise.

# ZEN HOME

13 Rue Octave David - 25000 Besançon  
Tél. 07 55 616 616 - [www.zen-home.fr](http://www.zen-home.fr)



# BROCANTE de Noël



**MICROPOLIS BESANÇON**

**9 & 10 déc. 2017**  
de 9h à 18h

Venez à la rencontre de  
200 brocanteurs  
et faire votre selfie  
avec le Père Noël !

Tarif normal : 3 euros  
Carte jeunes : 1 euro

Toute l'actu sur [www.facebook.com/brocantesbesancon](http://www.facebook.com/brocantesbesancon)

Restaurant sur place samedi et dimanche midi

Micropolis Besançon  
FRANCE - 25

## Brocantes 2018



Le lieu de l'événementiel en Franche-Comté

Brocantes mensuelles

2<sup>e</sup> dimanche du mois

Le matin de 8h à 13h.  
Entrée libre,  
parking gratuit.  
80 professionnels  
sur 3 000 m<sup>2</sup> couverts  
et chauffés.

- › 14 janvier
- › 11 février
- › 08 avril
- › 08 juillet
- › 09 septembre
- › 14 octobre
- › 11 novembre

SAMEDI 10 & DIMANCHE 11 MARS

Grande Brocante de Printemps

De 9h à 18h - Entrée à 3€ / 2€ sur le tarif normal pour les porteurs de la carte Avantage Jeunes / Grand (jusqu'à 16 ans)  
180 professionnels sur 9 500 m<sup>2</sup> chauffés.

SAMEDI 09 & DIMANCHE 10 JUIN

Puces d'Été

De 9h à 18h - Entrée à 3€ / 2€ sur le tarif normal pour les porteurs de la carte Avantage Jeunes / Grand (jusqu'à 16 ans)  
130 professionnels

SAMEDI 08 & DIMANCHE 09 DÉCEMBRE

Grande Brocante de Noël

De 9h à 18h - Entrée à 3€ / 2€ sur le tarif normal pour les porteurs de la carte Avantage Jeunes / Grand (jusqu'à 16 ans)  
200 professionnels sur 9 500 m<sup>2</sup> chauffés.



Plus d'infos sur [www.micropolis.fr](http://www.micropolis.fr)  
et sur [facebook.com/BrocantesBesancon](https://www.facebook.com/BrocantesBesancon)  
Parc des Expositions et des Congrès



# PARI TENU !

Retrouvez le tutoriel en vidéo en scannant le QR code ou sur la chaîne Youtube de la Ville.

**En savoir plus :**  
<http://www.plus.besancon.fr/>



Respectivement directeur de la Cuisine municipale « Les Petits Plats » (5 000 repas/jour) et chef formateur de Cuisine Mode d'Emploi, l'école dédiée aux métiers de la restauration créée par Thierry Marx à Palente, Jean-François Rousseau (à gauche) et Pascal Garnier ont accepté sans hésiter de relever le défi proposé : réaliser un repas de fête pour 4 convives et un maximum de... 40 euros au total, vin non compris.

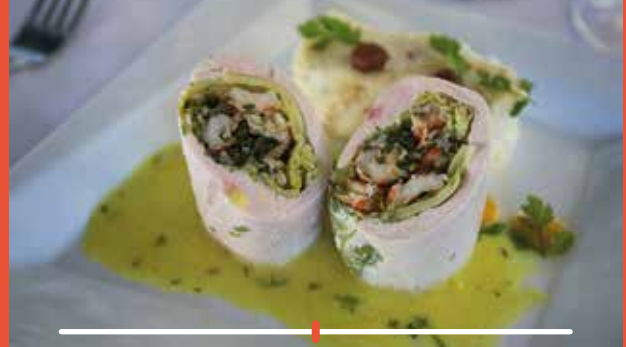
## Cappuccino de cèpes



400 g de champignons de Paris, 100 g de cèpes frais ou congelés, 1 blanc de poireau émincé, 5 cl de crème fleurette, 8 cl de bouillon de volaille, poudre de champignons (morilles), 250 g de pommes de terre, 50 g de beurre, sel, poivre et muscade.

La principale difficulté consiste à monter la moitié de la crème au batteur afin de la rendre bien ferme avant de l'assaisonner et de la réserver au frais.

## Ballotine de volaille aux écrevisses



2 filets de poulet fermier, 1/4 de bouquet de cerfeuil, 200 g de queues d'écrevisses, 50 cl de bouillon de volaille, 1 kg de panais, 1 cl d'huile de noisettes, 50 g de noisettes torréfiées, 1 trait de cognac, 50 g d'échalotes grises, 4 feuilles de chou vert, 1 cuillère à soupe de fécule de pomme de terre, 5 cl de crème liquide, sel, poivre, muscade, piment d'Espelette. Veiller à bien réussir votre sauce avec le bouillon de cuisson, la crème liquide, les herbes fraîches (cerfeuil, ciboulette, estragon) et un peu de fécule pour la lier.

## Moelleux au chocolat



125 g de chocolat noir, 90 g de beurre, 3 œufs entiers, 90 g de sucre semoule, 30 g de farine tamisée. Vous avez le choix entre laisser reposer au frais pendant 12 heures les moules beurrés et garnis ou passer directement à l'étape cuisson au four à 180° durant 8 minutes.



La table est dressée avec une entrée, un plat et un dessert pour moins de 10 euros par personne. Chapeau les chefs et bon appétit !

# RYTHMES SCOLAIRES : UN DÉBAT DE SOCIÉTÉ





**Consciente de l'importance de ce sujet dans une ville qui scolarise plus de 9 000 enfants dans 67 écoles publiques, Besançon fait le choix d'interroger toute sa population. Tous les Bisontins sont invités à s'exprimer : semaine de quatre jours ? Quatre jours et demi avec le mercredi matin ? Le samedi matin ? À vous de donner votre avis le dimanche 10 décembre.**

**E**n 2013, la loi sur la refondation de l'école a engagé une réforme des rythmes scolaires. Le cadre général de la semaine scolaire a été fixé à 24 h réparties sur 9 demi-journées afin d'alléger la journée d'enseignement. « Aujourd'hui avec un nouveau décret, le gouvernement permet aux communes de modifier l'organisation actuelle, et autorise des dérogations ayant pour effet de répartir les heures d'enseignement sur 4 jours », explique l'adjoint à l'Éducation, Yves-Michel Dahoui.

À Besançon, place au débat. « J'ai voulu laisser à chacun la possibilité de s'informer et d'exprimer son choix dans les urnes en toute connaissance de cause », ajoute le premier magistrat de la Ville, Jean-Louis Fousseret. En effet, les rythmes scolaires ont un impact sur les enfants, bien sûr, dans leur vie quotidienne et leur apprentissage. Mais l'effet se ressent également sur les parents, sur l'organisation de leurs vies, sur leur entourage et leurs employeurs. Sont également concernés, les enseignants, les professionnels de l'éducation, les associations et même les commerçants. « Voilà pourquoi, devant cette multiplicité de points de vue, devant l'importance des enjeux, nous avons décidé d'organiser une consultation citoyenne sur les rythmes scolaires auprès de l'ensemble des Bisontins », poursuit le Maire.

## S'informer

« Il est important que la population s'empare de cette question, intervient Yves-Michel Dahoui. Je crois en la démocratie participative, et les élus doivent prendre leurs responsabilités, mais je pense que ce thème se prête à ce genre de consultation, car il va au-delà des principaux intéressés, c'est un fait de société. Cela concerne les parents, les enfants, ceux qui n'en ont pas encore mais en auront plus tard. C'est un thème qui touche toute l'organisation de la société, et surtout ce qu'elle sera plus tard. »

Aussi, dans un souci d'impartialité, d'objectivité, une conférence débat est organisée le lundi 27 novembre à 20 h au Kursaal. Y participeront des spécialistes du temps et des rythmes de l'enfant, des psychologues, des chrono-biologistes qui vont nourrir le débat, pour que chacun puisse ensuite voter en étant bien informé. « Nous jouons le jeu de la confrontation intellectuelle, loin des décisions hâtives, poursuit l'adjoint à l'Éducation. Nous souhaitons que chacun puisse débattre, respectueusement, affirmer ses convictions car aucune vie n'est comparable à une autre, amasser suffisamment d'informations pour pouvoir s'exprimer ensuite, tout en ayant à cœur l'intérêt de l'enfant et en ayant conscience des conséquences de ce choix. »

# QUELS RYTHMES SCOLAIRES ?

*À vous de choisir !*



**DIMANCHE 10 DÉCEMBRE** de 8h à 18h  
GRANDE CONSULTATION CITOYENNE

Le 10 décembre, tous les habitants majeurs de la ville seront invités à s'exprimer sur leur attente concernant l'organisation hebdomadaire du temps scolaire pour la rentrée de septembre 2018. Cette consultation concerne toutes les écoles publiques du premier degré (maternelles et élémentaires) de la ville. « Au lendemain de cette consultation organisée dans 36 bureaux de vote, nous présenterons les résultats au Conseil municipal de janvier qui se prononcera à son tour, puis nous nous engageons à porter ces éléments auprès de l'Éducation nationale qui décidera *in fine*, pour une mise en œuvre à la rentrée de septembre 2018 », assure Yves-Michel Dahoui, qui rappelle que « l'éducation constitue l'une des priorités de ce mandat ».

Le temps scolaire structure la journée des enfants entre temps d'apprentissage, temps périscolaire et temps personnel. Avec la réforme précédente en 2014, la commune de Besançon a développé des accueils périscolaires structurés dans ses 67 écoles maternelles et élémentaires. Elle a recruté des centaines d'animateurs, 20 directeurs de centres multi-sites, 4 coordonnateurs, elle a accru le niveau de formation de ces animateurs et renforcé le niveau et la variété des activités développées. Une vraie politique de qualité a ainsi été entamée, et elle le demeurera, quelle que soit la décision qui l'emportera ».

Bureau habituel	Lieu de vote le 10 décembre	Adresse	Emplacement
<b>101-105</b>	Kursaal	Place Granvelle	Salle Proudhon
<b>102-106</b>	Mairie	6 rue Mégevand	Salle Courbet
<b>103-104</b>	École maternelle Bersot	50 rue Bersot	Salle des jeux
<b>201-202</b>	École maternelle Champrond	1 rue Champrond	Salle polyvalente
<b>203</b>	École maternelle Vieilles Perrières	8 rue des Vieilles Perrières	Salle de jeux
<b>204-208</b>	École maternelle Lamartine	31 rue Brulard	Salle de jeux
<b>205-206-212</b>	École élémentaire Butte II	10 rue Pergaud	Classe au fond à gauche
<b>207</b>	École maternelle Fertet	3 rue Fertet	Salle de jeu maternelle
<b>209-210-211</b>	École maternelle J. Ferry	2 rue J. Ferry	Salle de jeu maternelle
<b>301</b>	École élémentaire Brossolette	35 avenue de Montrapon	Préau
<b>302</b>	Ancienne école Trépillot Gibelotte	26 rue Mallarmé	Préau
<b>303-309</b>	École maternelle Kennedy	Chemin de l'Épitaphe	Salle de jeux
<b>304</b>	École élémentaire Fontaine-Écu	28 rue de Fontaine-Écu	Réfectoire des grands
<b>306-307</b>	École maternelle Montrapon	18 avenue de Montrapon	Salle de jeux
<b>401-412</b>	École primaire La Bruyère	11 bis chemin du Refuge	Préau
<b>305-308-402</b>	École maternelle Viotte	1 chemin Français	1 <sup>ère</sup> salle de jeux à droite
<b>403-413</b>	École élémentaire Saint-Claude	7-9 rue J. Wyrsh	Préau
<b>404-414</b>	École maternelle A. Camus	18 rue Hugues 1 <sup>er</sup>	Salle de jeux
<b>405-408-415</b>	groupe scolaire Herriot	6 chemin du Barlot	Salle de jeux
<b>406-407</b>	École maternelle J. Zay	97 rue des Cras	Salle de jeux
<b>409</b>	École primaire Condorcet	41 rue Muguet	Préau primaire
<b>410-411</b>	École élémentaire P. et M. Curie	29 rue des Roses	préau primaire
<b>501</b>	École primaire Bregille plateau	12 rue du Dr. Heitz	Salle de classe n° 8 bat. principal
<b>502</b>	Comité de quartier des Prés-de-Vaux	2 chemin fourchu	Salle polyvalente
<b>503</b>	École maternelle Fontaine-Argent	19 ter avenue Fontaine-Argent	Salle de jeux
<b>504-505-515</b>	École élémentaire Helvétie	Avenue d'Helvétie	Salle Polyvalente
<b>506-507-508-514</b>	École élémentaire P. Bert	5 rue Lanchy	Préau
<b>510-509</b>	École maternelle Chaprais	4 rue Baille	Salle de jeux
<b>511</b>	École élémentaire T. Bernard	26 rue T. Bernard	Préau
<b>512-513</b>	Ancienne école J. Macé	87 rue de Chalezeule	Cantine
<b>601-602</b>	École maternelle Picardie	6 rue Dijon	Salle de jeux
<b>603-606</b>	École élémentaire Bourgogne	7 avenue de Bourgogne	Salle polyvalente
<b>605-607-610</b>	École élémentaire C. Fourier	5 rue de Savoie	Préau
<b>604-608</b>	École élémentaire Dürer	1 rue Dürer	Cantine primaire
<b>609</b>	École primaire J. Boichard	Chemin de la Chaille	Hall d'entrée
<b>BUREAU CENTRAL</b>	Mairie de Besançon	2 rue Mégevand	Hall d'entrée B



## Consultation citoyenne mode d'emploi

Aujourd'hui dans les écoles maternelles et élémentaires publiques de la ville, la semaine scolaire comporte pour tous les élèves vingt-quatre heures d'enseignement, réparties sur 4 jours et demi, dont le mercredi matin.

La consultation se déroulera le dimanche 10 décembre, de 8 h à 18 h, dans 36 bureaux de vote. Tous les Bisontins inscrits sur la liste électorale (qui sera mise à jour jusqu'au 9 décembre) et les Bisontins majeurs non-inscrits sur la liste électorale mais pouvant justifier de leur domiciliation à Besançon (justificatifs à l'appui) pourront s'exprimer, et choisir parmi trois bulletins :

**Bulletin 1** favorable à la semaine de **4 jours d'école** : **lundi, mardi, jeudi, vendredi**

**Bulletin 2** favorable à la semaine de **4,5 jours d'école** : **lundi, mardi, jeudi, vendredi** et **mercredi matin**

**Bulletin 3** favorable à la semaine de **4,5 jours d'école** : **lundi, mardi, jeudi, vendredi** et **samedi matin**

**Si je ne suis pas inscrit sur les listes électorales, je peux voter en Mairie, au bureau du 6 rue Mégevand.**

## Le 27 novembre, place au débat

Chacun peut être concerné et pourra s'informer à l'occasion d'une conférence débat organisée **au Kursaal lundi 27 novembre, à 20 h**. Seront présents des experts et spécialistes du temps de l'enfant, des parents d'élèves, des professionnels de l'éducation populaire, afin d'éclairer les participants à la consultation. Il sera l'occasion d'évoquer tous les points de vue et de rappeler les options présentées aux votants. **Posez dès à présent vos questions sur Facebook et Twitter avec #RythmesScoBesançon**

## Recherche assesseurs

Les Bisontins souhaitant être assesseurs le dimanche 10 décembre (de 8 h à 18 h, 8 h à 13 h ou de 13 h à 18 h) peuvent contacter M. Ellena, à disposition par e-mail ([jean-christophe.ellena@besancon.fr](mailto:jean-christophe.ellena@besancon.fr)) ou par téléphone au 03 81 61 59 25.

**Vous souhaitez en savoir plus avant de choisir ?  
Dossier en ligne sur [besancon.fr](http://besancon.fr)**



Caractéristique française, avec 162 jours d'écoles par an, contre 187 en Allemagne ou 200 au Danemark, la France compte le moins de jours d'école. Mais compte les plus longues journées avec 5 h 30, contre 3 h 21 en Finlande. Alors que l'évolution de la semaine scolaire reflète celle de la société, la communauté scientifique interroge l'opportunité d'adapter le temps scolaire au rythme de l'enfant. En 2010, l'académie nationale de médecine constitue un groupe de travail afin d'apprécier les conséquences de l'aménagement du temps scolaire sur la santé de l'enfant. Elle recommande, entre autre, de mettre l'enfant au centre de toute réflexion, d'aménager la journée en fonction des rythmes de performance, d'aménager la semaine sur 4 jours et demi, ou même cinq.

Pour Georges Fotinos, inspecteur général de l'Éducation nationale, « toutes les expériences faites dans les années 90 montrent que la semaine de quatre jours et demi n'a pas d'influence sur la fatigue des enfants, bien au contraire ». François Testu, chronopsychologue, affirme que « le rythme à respecter, c'est en priorité un sommeil régulier. La semaine de quatre jours et demi est bien moins fatigante que celle de quatre jours ».

# La parole aux parents



## 4 jours

lundi, mardi, jeudi, vendredi

**Yovan**, parent d'élèves en élémentaire et maternelle

Je suis pour une semaine de 4 jours, car les enfants sont fatigués dès le jeudi matin, et parce qu'il est difficile d'organiser le foyer, des activités (sportives et culturelles) et les devoirs sur une seule demi-journée. Pour nous les enfants pourront se reposer car un des parents sera sur le même rythme de 4 jours. De manière générale, la semaine à 4 ou 5 jours est un aspect partiel du problème. Il faudrait en faire un choix de société et moduler avec les rythmes scolaires, les contenus d'apprentissage, et pouvoir adapter plus facilement le rythme de travail des parents pour accompagner l'éducation des enfants, proposer une prise en charge extrascolaire plus poussée par exemple.

## 4 jours et 1/2

lundi, mardi, jeudi, vendredi  
et **mercredi matin**

**Elise**, parent d'élèves au lycée et en maternelle

J'ai connu les trois situations et ma préférence va vers les 4 jours et demi avec le mercredi matin. Les enfants sont plus réceptifs le matin, ils travaillent mieux et gardent le même rythme du coucher toute la semaine. Je n'étais pas pour au début, c'est dur pour les tout petits, et surtout pour les familles recomposées ! Mais finalement c'est le mieux. Je crains surtout que l'on vote en fonction d'économies, et pas pour les besoins de l'enfant...





# S... et aux enfants

## 4 jours et 1/2

lundi, mardi, jeudi, vendredi  
et **samedi matin**

**Nicolas**, parent d'élèves en élémentaire et maternelle

Je choisis l'intérêt des enfants et leur conditions d'apprentissage, pas mes contraintes immédiates ou mon confort. Ils apprendront mieux s'ils sont reposés et sereins. Ils ont besoin de régularité dans leurs horaires de lever et de coucher la semaine, ils se réveillent spontanément à la même heure le week-end. Une coupure est nécessaire chez les plus jeunes (maternelle), des après-midi trop longs sont difficiles à gérer dans les quartiers défavorisés. Des arguments qui me font préférer une semaine de 4,5 jours avec une coupure le mercredi, donc un samedi matin d'école. D'ailleurs ce rythme a fonctionné de 1972 à 2008.

**Anna**, 4 ans

« Moi je joue, je lis une histoire et après je pars... c'est bien le mercredi, comme ça je peux regarder la télé le samedi matin ! »

**Céleste**, 5 ans

« J'aime bien le mercredi, on fait des jeux, il n'y a pas de cantine et pas de garderie ! Et aussi par ce que je vais sur le banc des parents qui viennent me chercher ! C'est la fête ! »

**Ève**, 6 ans

« Aujourd'hui j'ai lu, j'ai eu écriture... mais j'aime pas l'école du tout ! »

**Marie**, 7 ans

« On joue, on fait des conjugaisons, mais on en parle pas, des rythmes à l'école, parce que la maîtresse elle pense qu'à travailler ! Mais moi je préfère le mercredi, comme ça le vendredi soir on peut sortir chez des amis de mes parents ! »

# Sublimez vos fêtes de fin d'année !



**Coupons**  
**d'Alsace**

Tissus, confection sur mesure,  
mercerie, loisirs créatifs...

confection de vos nappes sur mesure

ESPACE VALENTIN FACE À CASTORAMA

SUIVRE-NOUS SUR



1, rue de l'if  
25480 ÉCOLE VALENTIN  
03 81 56 39 38  
valentin@coupons-alsance.fr

Ouvert le lundi de 14h à 19h00,  
du mardi au vendredi  
de 9h30 à 12h15 de 14h à 19h  
le samedi de 09h30 à 12h30  
et de 14h à 19h



**Muti**  
L'ACCORD MUTUEL



Mutuelle soumise aux dispositions  
du Livre II du Code de la Mutualité. RNM 778 396 507

Muti • 1, rue des Cras • 25086 Besançon Cedex 9  
tel. 03 81 47 04 40 • www.muti.fr





## LES RENDEZ-VOUS DE NOËL :

- **Le 1<sup>er</sup> décembre.** « Les oiseaux font leur marché » au FIT du 48 rue des Cras (de 17 h à 20 h).
- **Du 8 au 24 décembre.** Zone Art organise son 7<sup>e</sup> Marché de Noël au 37 rue Battant. Les week-ends, des exposants supplémentaires investiront la cour du Champagny (les 9, 10, 16, 17 et 23).
- L'association de commerçants « Bienvenue à Saint-Claude » organise son traditionnel jeu de Noël, **du 8 au 31 décembre.**
- **Les 9 et 10 décembre.** 200 exposants seront au rendez-vous de la Brocante de Noël à Micropolis.
- **Du 9 au 24 décembre.** les boutiques des Chaprais organisent une quinzaine commerciale autour de Noël.
- **Du 15 au 16 décembre.** l'association « Miroirs de Femmes » et les commerçants « Cassin Parc Europe » ouvrent le Village du Monde, Marché interculturel de Planoise, sur l'esplanade du Théâtre de l'Espace.
- **Le 16 décembre** à 19 h 30, l'association Mieux Vivre Ensemble propose un concert de Noël en l'église Saint-Claude. À l'affiche : le groupe Krachta Valda et la musique de Django Reinhardt.
- **Le 17 décembre.** les commerçants du quartier Pasteur organisent leur Brocante de Noël.

# Une fin d'année « lumière »

► Pour célébrer la période de Noël, Besançon brillera de mille feux. Et même bien plus encore, puisque le nombre d'ampoules de décoration a été multiplié par cinq, par rapport à l'année dernière. Un surplus rendu possible, grâce à l'emploi de LED, particulièrement économes.

Du côté de Granvelle, le Village du Père Noël – qui accueille chaque année plus de 200 000 visiteurs – ouvre

## FÊTE DES SENS AU SQUARE BOUCHOT

*Du 9 au 23 décembre, l'association Facteurs de Sens organise son 3<sup>e</sup> Marché de créateurs, du côté du square Bouchot (au sommet de la rue Battant). Si vous cherchez des idées cadeaux originales, vous trouverez sans doute votre bonheur auprès d'une douzaine d'artisans (céramiste, créateur de bijoux, brasseur, sculpteur, maroquinier, vannier, etc.). Une buvette sera aussi ouverte sur place.*

ses portes du 25 novembre au 24 décembre. Parmi la soixantaine de chalets, certains proposeront des spécialités gastronomiques pour des repas de fêtes, dignes de ce nom. D'autres regorgeront de produits proposés par des artisans d'art. À deux pas du grand chalet de restauration (125 m<sup>2</sup> chauffés), le Père Noël installera sa maison. Outre l'accueil des enfants les mercredis, samedis et dimanches, de nombreux ateliers y seront proposés (inscription obligatoire sur [besanconandco.fr](http://besanconandco.fr)).

Au rang des nouveautés, le kiosque Granvelle se transformera en grande lanterne magique pour projeter des images autour de lui, à la nuit tombée. Ces projections feront écho à celles qui illumineront les façades des places Pasteur, de la Révolution et du Huit-Septembre (cette dernière hébergera aussi quelques chalets gourmands). Inaugurées le 9 décembre, ces illuminations se dérouleront chaque soir, de 17 h 30 à 21 h (22 h les vendredis et samedis). Pour un surplus de magie, la Boucle en lumière pourra aussi s'admirer en faisant une balade en calèche.



# MARCHÉ SOLIDAIRE

► Du 6 au 17 décembre, square Saint-Amour, le collectif associatif RéCiDev organise la 17<sup>e</sup> édition du Marché Solidaire de Noël (de 10 h à 19 h 30, 14 h le lundi). Une cinquantaine d'associations de solidarité locales, régionales et internationales, rencontrent ainsi le public et proposent produits alimentaires et artisanaux. Leur vente permet de soutenir différents projets de développement. Pendant 12 jours, des stands aux couleurs et aux saveurs du monde, une buvette solidaire, des animations familiales et des bénévoles sympathiques vous attendent autour cette année de la thématique de l'eau.

Renseignements : [recidev.org](http://recidev.org) ou 03 81 41 05 87 ou [contact@recidev.org](mailto:contact@recidev.org)



## L'UFC, grande ouverte



► L'Université de Franche-Comté ouvre ses portes le 27 janvier à Besançon. Entre 9 h et 17 h, lycéens, étudiants et parents peuvent venir s'immerger dans le monde universitaire. L'occasion de découvrir la nouvelle carte des formations (initiales, continues, en alternance) ainsi que les différentes composantes de l'UFC (instituts, écoles, unités de formations et de recherche...). Il sera possible également d'échanger avec l'ensemble des acteurs de la vie universitaire, enseignants, associations étudiantes et services. Cette journée à ne pas manquer offre l'opportunité de visiter le campus (centre-ville, ESPE, La Bouloie, Temis, les Hauts du Chazal) et les infrastructures (amphis, bibliothèques, laboratoires, enceintes sportives, logements, restaurants universitaires...).

Toutes les informations sur [jpo.univ-fcomte.fr](http://jpo.univ-fcomte.fr)



## IL EST ENCORE TEMPS !

► La grippe est une infection virale aigüe contagieuse des voies respiratoires provoquée par un virus influenza. En France, elle survient principalement en automne-hiver quand le temps froid et sec favorise la circulation du virus. Elle se caractérise par l'apparition brutale d'une forte fièvre, de frissons, de courbatures, de malaise général, de maux de tête, de fatigue intense et d'une toux sèche. Plus grave, les personnes de plus de 50 ans et celles fragilisées par des maladies chroniques (cancer, diabète, insuffisance rénale, maladies cardiaques, pulmonaires...) peuvent développer des complications sévères (bronchite, pneumonie, ...) mais aussi présenter une altération grave de leur état de santé entraînant parfois la mort.

L'hiver dernier, l'épidémie de grippe a contribué à une surmortalité de 21 000 décès, essentiellement chez les 65 ans ou plus, selon les chiffres publiés par l'agence Santé Publique France. La vaccination est le meilleur moyen de se protéger contre l'épidémie de grippe.

Sûr, répondant aux normes en vigueur et bien toléré, le vaccin peut être pratiqué jusqu'en janvier.

Pour vous faire vacciner gratuitement, en apportant toutefois votre vaccin, rendez-vous au Centre de Vaccination municipal, 15 rue Mégevand, le lundi de 16 h30 à 18 h 30 et le mercredi de 9 h à 12 h.

Renseignements complémentaires au 03 81 87 80 90 ou [hygiene-sante@besancon.fr](mailto:hygiene-sante@besancon.fr)



Leopoldine Hummel et Charly Marty dans Amours de bêt, 2015, photo : Patrice Forsans

## Festival recherche caves

► Bientôt douze ans de vie souterraine... mais au succès éclatant ! Le festival de Caves recherche pour son édition 2018 (mai-juin) de nouveaux lieux d'accueil dans le centre-ville de Besançon pour y donner spectacles. Pas toujours facile pour les organisateurs, de renouveler l'offre et d'avoir suffisamment de ces petits lieux clos à l'éclairage discret qui font tout le sel de la manifestation. Les caves doivent mesurer au minimum 40 m<sup>2</sup>, être vides, avec la possibilité d'y faire un branchement électrique. Le Festival se chargera de la logistique, assurant l'accueil et la sécurité. Réponse souhaitée si possible avant le 31 décembre.

Contacts : Cyrielle Cado (communication) au 06 42 28 79 39 et [communication.festivaldecaves@gmail.com](mailto:communication.festivaldecaves@gmail.com) ; Hugo Dragone (régisseur général) au 06 45 75 16 83 et [rgfestivaldecaves@gmail.com](mailto:rgfestivaldecaves@gmail.com)

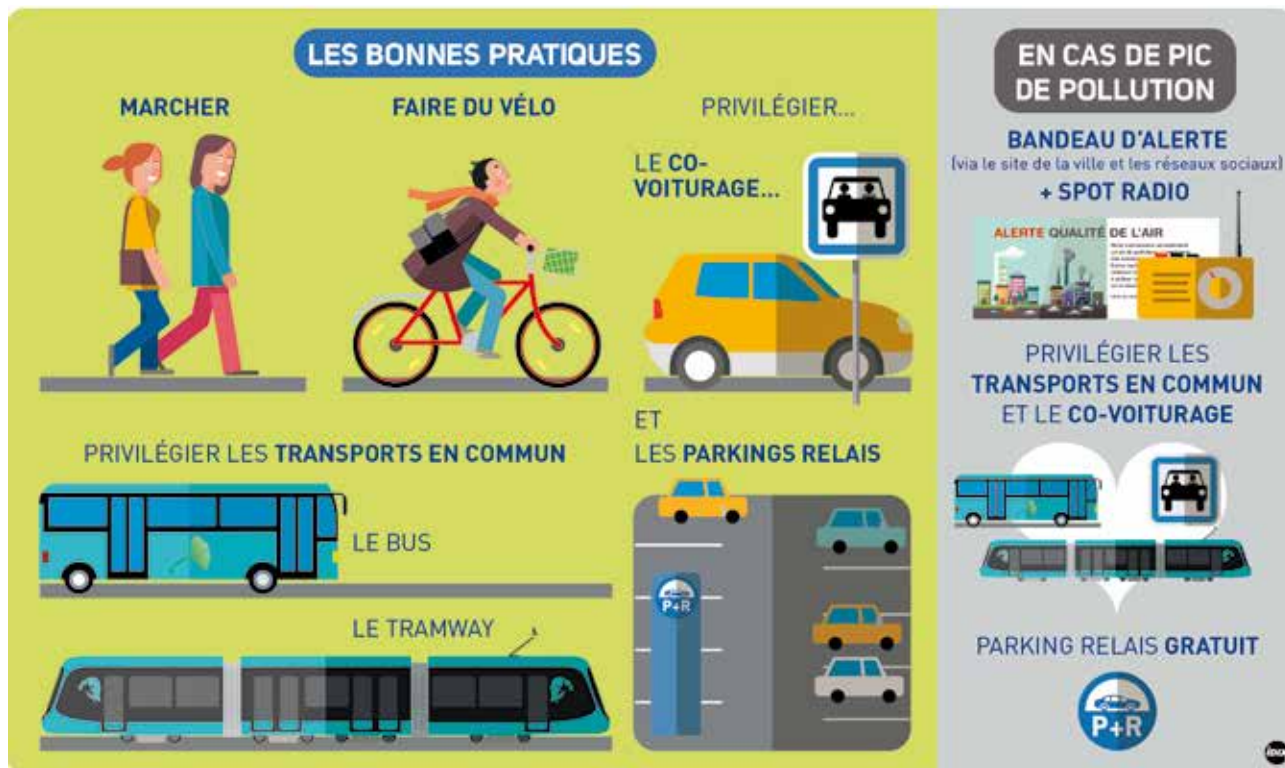
## BIENVENUE

► Solange Joly (PCF - Front de gauche), adjointe aux Relations internationales, ayant démissionné pour raisons personnelles, un nouvel élu a fait son entrée au sein du conseil municipal : **Clément Delbende** (PCF - Front de gauche), étudiant en Master 1 de Droit du Travail de 22 ans. Suivant sur la liste de la majorité, il occupera la fonction de Conseiller municipal délégué aux Animations sportives. Une mission dévolue jusque-là à Thibaut Bize (PCF - Front de gauche) qui, désormais adjoint, prend en charge les Relations internationales.



# AVANT ET PENDANT LE PIC DE POLLUTION

La Ville et le Grand Besançon mènent une politique continue de recommandations et donnent les moyens à la population d'adopter des comportements visant à limiter les émissions à l'origine de la pollution.



## Prévention et actions

► La Ville et le Grand Besançon disposent de plusieurs leviers pour prévenir un pic et/ou en atténuer la portée. Citons en particulier des mesures incitatives comme le covoiturage, les modes doux (cycles, marche...), les transports en commun en site propre (ligne de bus « 3 Plus » et, bien sûr le tram). Autres alternatives : le développement des pistes cyclables, VéloCité (200 vélos répartis dans 30 stations), les PDE (Plans de déplacement d'entreprises) ou encore la gratuité des parkings relais en cas de pic de pollution. Un message d'alerte est diffusé sur France Bleu et renvoie sur le site [atmo-bfc.org](http://atmo-bfc.org) ainsi qu'un bandeau publié sur les réseaux sociaux, le site et la page facebook de la Ville, les panneaux numériques et à l'intérieur des bus et tram complètent l'information apportée aux habitants et visiteurs.

**Définition** Le pic de pollution correspond à une période durant laquelle la concentration d'un ou plusieurs polluants est prévue d'être particulièrement élevée dans l'air. Il survient soit en été avec l'ozone, lorsque l'ensoleillement est important et le vent faible,

soit en période hivernale pour les particules ou les oxydes d'azote, en période anticyclonique (froid et soleil).

Association de référence pour la surveillance de la qualité de l'air, **Atmo** alerte la Préfecture en cas de prévision de dépassement des seuils autorisés et procède, par délégation du préfet de département, à des recommandations comportementales et sanitaires. Le Préfet, lui, a en charge la mise en place des actions complémentaires

**Indice** La qualité de l'air d'une zone déterminée est fonction de la présence plus ou moins importante des quatre polluants suivants : dioxyde de soufre et dioxyde d'azote (combustibles fossiles), ozone et poussières fines en suspension (voitures). Le résultat final s'apprécie à l'aide d'une échelle qui va de 1 (très bon) à 10 (très mauvais).

**Dangers** La pollution atmosphérique est à l'origine de nombreux problèmes de santé : troubles respiratoires, crises d'asthme, irritations, bronchites chroniques, allergies, cancers...





**Cet hiver, découvrez deux créations du CDN**

**La Passion de  
Félicité Barette**  
d'après *Trois Contes de Gustave Flaubert*

ADAPTATION ET MISE EN SCÈNE  
**GUILLAUME DELAVEAU**

**DU 5 AU 9 DÉCEMBRE 2017**

UNE CRÉATION DU CDN BESANÇON FRANCHE-COMTÉ

[www.cdn-besancon.fr](http://www.cdn-besancon.fr) / 03 81 88 55 11  
AVENUE EDOUARD DROZ 25000 BESANÇON / ARRÊT TRAM : PARC MICAUD

**Dérénice**

TEXTE **JEAN RACINE**      MISE EN SCÈNE  
**CÉLIE PAUTHE**

**DU 24 JANVIER AU 2 FÉVRIER 2018**

UNE CRÉATION DU CDN BESANÇON FRANCHE-COMTÉ  
OUVERTE AUX ABONNÉS DES 2 SCÈNES, SCÈNE NATIONALE DE BESANÇON

*De nombreuses idées cadeaux!*

**Besançon Centre ville**

68, rue des Granges  
25000 Besançon  
Tél : 03 81 81 38 45  
Horaires d'ouverture :  
Lundi : 14h30 - 18h30  
Mardi au Samedi : 9h30-12h30  
et 14h00-19h00

Ouvert les dimanches  
17 et 24 décembre

ÉPICERIE FINE SALÉE SUCRÉE

*Thés de Noël*  
*Accessoires*  
*Paniers garnis*

CAFETIÈRES SLOW COFFEE

*Théières en fonte*

PRODUITS RÉGIONAUX

**Espace Valentin**

Route de Châtillon  
25870 Châtillon-le-Duc  
Tél : 03 81 41 65 48  
Horaires d'ouverture :  
Mardi au Samedi :  
10h00-19h00 Non-Stop  
Torréfaction sur place

Ouvert les dimanches  
10, 17 et 24 décembre

Ainsi que les lundis  
11 et 18 décembre !

DAMMANN  
FRÈRES  
PARIS

CDN

PALAIS  
DES  
THÉS



ARTISAN TORRÉFACTEUR  
ET SPÉCIALISTE DU THÉ  
DEPUIS 1999

KUSMI TEA  
PARIS

TITÉ



[www.comptoirs-the-cafe.com](http://www.comptoirs-the-cafe.com)



## DES CYCLES QUI TIENNENT LA ROUTE



► Et il fallait bien ça à Besançon Services Cycles (en prolongement de l'ex-magasin Darty, rue Voirin) pour résister à la vague de travaux qui ont modifié le quartier : passage du tram d'abord puis réaménagement de la place Leclerc. Edouard Amiot et Bruno Marion, deux passionnés passés par la fac de sport sont les co-gérants de ce magasin ouvert en 2014. Sur près de 400 m<sup>2</sup>, ils proposent une gamme complète de vélos de route, VTC, VTT et vélos à assistance électrique, pour le loisir comme la compétition. A découvrir Specialized et BMC en vélos

classiques, Winora et Haibike en gamme électrique (VTT inclus), y compris pour les juniors, à partir de 200 €. Outre un atelier de réparation et d'entretien, Besançon Services Cycles dispose d'une salle d'étude posturale « qui permet d'optimiser sa position sur le vélo, des voûtes plantaires au bout des doigts » soulignent les deux experts qui complètent leur offre par un vaste rayon textile et accessoires.

7 rue Voirin (parking derrière l'ancien garage Speedy).  
Tél. 03 81 61 76 22. Site : [besancon-services-cycles.fr](http://besancon-services-cycles.fr)

## HOMMAGE À ANDRÉ SEURRE

► « C'est parce qu'il est né aux Chaprais, qu'il y a longtemps vécu et travaillé dans son atelier de la rue de la Rotonde, que la commission Patrimoine et Partage du Conseil Consultatif d'Habitants Chaprais/Cras a décidé de s'intéresser à André Seurre (1902-1977) », explique Jean-Claude Goudot du CCH. Une brochure de 36 pages richement illustrée, recense l'œuvre de ce peintre verrier auteur de fresques religieuses et de

vitraux (église Saint-Louis de Montrapon, musée des Beaux Arts et d'Archéologie où il fut élève, église de Montperreux, clinique Saint-Pierre de Pontarlier, fresques dans la Loire, la Drôme, les Ardennes, etc.). Conçue par l'agence Rhodosigne, écrite à plusieurs mains et imprimée par la Ville, cette brochure est disponible à la direction municipale Démocratie participative. À suivre peut-être une brochure dédiée au sculpteur Albert-André Pasche, auteur d'un remarquable monument funéraire familial aux... Chaprais.





## « VILLAGE DU MONDE EN FÊTE »

► À quartier cosmopolite comme Planoise, marché de Noël cosmopolite. Les 15 et 16 décembre dans le square Salah Graham, place de l'Europe et place Cassin, le 1<sup>er</sup> « Village du monde en fête » offrira moments de chaleur et de partage. Au programme de ces deux jours, stands d'artisanat et gastronomie d'ailleurs, vente de sapins en bois flotté, expositions, chorale par les élèves des écoles Dürer et Cologne au théâtre de l'Espace (le 15 à 14h), écritures du monde, chants du monde, promenades en calèches, conférences... Des réjouissances concoctées par l'association « Miroirs de Femmes-Reflets du Monde » avec le soutien de la Ville, de l'Agglo et du centre commercial Intermarché de Planoise. Nul doute que « Miroirs de Femmes », qui compte plus de 35 nationalités différentes parmi ses adhérents, proposera un marché aux couleurs du monde.

Les 15 et 16 décembre, de 8 h à 19 h.

Tél 07 81 86 80 33

miroirsdefemmes@gmail.com



## MINIATURE ET... EXEMPLAIRE

► Depuis 2015, « la Petite Ferme des Vaïtes » permet aux riverains de la rue Anne Frank de s'adonner au maraîchage et à l'élevage de petits animaux. Grâce à une convention d'occupation, cette ferme miniature de type associatif occupe un espace vert mis à disposition par la Ville. Les adhérents gèrent et cultivent eux-mêmes ce terrain, bénévolement et de manière partagée. Au-delà de son intérêt productif, « la Petite ferme des Vaïtes » offre un support pédagogique idéal pour les écoles maternelles et élémentaires, IME et autres accueils périscolaires de l'éco-quartier. Les élèves viennent s'initier au jardinage et prodiguer leurs bons soins aux chevrettes, lapins, cochons, oies et poules qui vivent là. Comme eux, les groupes, associations et familles y trouvent de quoi appréhender concrètement les enjeux écologiques d'aujourd'hui et demain.

Contacts : 07 81 96 75 33 ; [fermedesvaitesblog.wordpress.com](http://fermedesvaitesblog.wordpress.com) ; [fermedesvaites@gmail.com](mailto:fermedesvaites@gmail.com)



## RESTAURANT D'ENTREPRISES POUR TOUS

► Pas toujours facile d'aller déjeuner lorsqu'on travaille hors du centre-ville ou loin d'une zone commerciale. Le restaurant d'entreprises Trépillot (rue Sellier, à l'angle de l'Intersport rue Jouchoux) ouvert depuis plus de 40 ans, a fait peau neuve ce début d'année et il est ouvert à tout public, en semaine le midi. Les salariés comme les retraités, les mères aux foyers comme les étudiants : chacun y est bienvenu. Sur place, un self de 300 couverts et un restaurant classique de 50 places sont à disposition, mais aussi cinq salles de réunion équipées audio ainsi que la location de salles possible pour un événement privé (repas de famille, fête de Noël...) avec



service traiteur, le tout complété par un grand parking. N'hésitez plus à pousser la porte du Trépillot !

1 rue Victor Sellier. Tél. 03 81 53 26 55



► En octobre dernier, les assises communautaires du Grand Besançon ont réuni 250 participants. Dans une volonté participative, étaient conviées pour la première fois à se joindre aux élus municipaux et communautaires, six communautés d'acteurs dans différents domaines clés de la vie civile (industries du futur, santé, enseignement

supérieur et recherche, activités de pleine nature, culture et vie étudiante, biens communs agro-environnementaux). Certaines d'entre elles ont d'ailleurs pu s'exprimer sur la place qu'elles envisagent de tenir dans ce projet collectif. Étape déterminante dans le processus d'élaboration du projet de territoire, ces assises permettent de définir et d'affiner

les grandes orientations politiques qui se traduiront dans les projets urbanistiques, économiques, pour la période 2020-2035. Afin d'établir les stratégies à venir, trois axes directeurs ont été privilégiés : « susciter l'effervescence », « renforcer notre cohésion » et ainsi « dynamiser nos alliances ». Le document cadre du projet de territoire sera remis fin 2017.

## À L'HEURE DES RÉCOMPENSES

► Avec 12 communes représentées et 22 lauréats primés, le 20 octobre dernier, le Grand Besançon a mis à l'honneur les plus belles réalisations de l'opération Fleurissement. Les candidats concourraient dans 5 catégories : maison avec jardin ; façade, balcon, terrasse, fenêtre ; patrimoine communal ; site d'activité professionnelle et potager fleuri hors bâti. Pour cette 21<sup>e</sup> édition, particuliers, communes et entreprises se sont, une nouvelle fois, mobilisés pour offrir un mélange harmonieux de formes et de couleurs, afin d'embellir ville et villages. Les membres du jury ont pu apprécier la qualité des réalisations s'inscrivant dans des pratiques culturelles respectueuses de l'environnement (lutte contre les pollutions et le gaspillage, plantes peu consommatrices en eau, compost maison, récupération d'eau de pluie...). Cette année, des conseils ont également



▲ ANTOINETTE ET DENIS ARNOUX : UN PRIX D'EXCELLENCE MÉRITÉ.

été apportés aux jardiniers amateurs pour des plantations sans produit chimique. Toutes catégories confondues, ce sont les candidats de Besançon, Thise et Chemaudin-et-Vaux qui ont remporté le plus de récompenses.



# MUSIQUE POUR TOUS...



► Depuis la rentrée, l'école de musique de la MJC Orchamps - Palente met en place des formations pour enfants et adultes à destination des habitants des 12 communes que compte le Syndicat d'études de l'Est bisontin : Amagney, Braillans, Chalèze, Chalezeule, Champoux, Chaudfontaine, Deluz, Marchaux, Novillars, Roche-lez-Beaupré, Thise et Vaire. Cours, actions musicales, programme de concerts et projet de création d'un orchestre intercommunal, vont permettre aux quelque 12 000 grand bisontins du secteur d'accéder, tout près de chez eux, à des enseignements de qualité et à des propositions culturelles élargies.

Pour s'inscrire : [mjc-palente.fr](http://mjc-palente.fr) (horaires et jours d'ouverture).

Pour s'informer : [musiqueetdanse.mjcpalente@gmail.com](mailto:musiqueetdanse.mjcpalente@gmail.com) et 03 81 80 41 80

## LES BORNES TEXTILES... C'EST FACILE !

► Cent-trente conteneurs pour la collecte des textiles, chaussures, maroquinerie : une nouvelle vague de déploiement de ces bornes d'apport volontaire a été mise en place cette année sur le territoire de l'agglomération. Tout type de vêtements et linge de maison (même usés ou déchirés), les chaussures attachées par paire, les sacs et ceintures peuvent être apportés dans ces conteneurs blancs aisément repérables dans les communes, les espaces publics et les déchetteries. L'intérêt ? « Ces matériaux sont réutilisables et recyclables à 100 % et permettent de réduire le volume des poubelles grises à traiter à l'usine d'incinération. Il faut continuer cet effort de tri pour l'environnement » rappellent le Grand Besançon et la Direction gestion des déchets. Un geste majeur qui permet de préserver les ressources naturelles mais qui est aussi un atout économique et social. Une trentaine d'emplois locaux (tri et valorisation des textiles) ont en effet été créés, contribuant à l'insertion professionnelle de personnes en difficultés.

Trouvez la borne la plus proche sur [grandbesancon.fr](http://grandbesancon.fr)



## DÉCHETTERIES HORAIRES D'HIVER

Depuis le 1<sup>er</sup> novembre, toutes les déchetteries du SYBERT du Grand Besançon sont passées aux horaires d'hiver. Effectifs dès le jeudi 2 novembre, appliqués jusqu'au 28 février prochain, ces horaires restent inchangés, à une exception près : en hiver, le samedi, les déchetteries ferment une heure plus tôt. Toutes les infos sur [sybert.fr/nouveaux\\_horaires\\_2017.html](http://sybert.fr/nouveaux_horaires_2017.html).





► Sur la place Leclerc, les chiffres du trafic ont de quoi donner le tournis : 70 000 véhicules transitent chaque jour sur 14 voies de circulation, gérées par 28 feux eux-mêmes pilotés en temps réel par 37 capteurs.

« C'est un des plus gros carrefours de Franche-Comté, souligne Marie Zehaf, adjointe en charge de la voirie. Après des bugs de réglage des feux, à la rentrée, la situation est progressivement rentrée dans l'ordre. Naturellement, en lien avec la forte charge de trafic, on observe encore des congestions aux heures de pointe. Certaines d'entre elles sont accentuées

## VERS TOUJOURS PLUS DE FLUIDITÉ

par des conducteurs qui compliquent la circulation, en s'engageant sur des voies déjà encombrées. »

Afin de tendre vers une fluidité maximale sur le secteur, des mesures de trafic y ont été réalisées, entre mi-octobre et mi-novembre. Une fois compilées, ces données seront comparées à celles de la période antérieure à la mise en service de

la ligne 3 Plus. Elles permettront d'adapter, si nécessaire, le phasage des feux au trafic constaté.

À noter que si les bus de la ligne 3 Plus ont la priorité aux feux, ce n'est pas systématiquement le cas pour les autres lignes traversant le carrefour. C'est là un défi qui sera prochainement lancé aux capteurs gérant les feux de la place...



► À compter du 1<sup>er</sup> janvier, le Grand Besançon confie l'exploitation du réseau Ginko à Keolis (filiale de la SNCF). Le contrat pour cette délégation de service public (DSP) couvrira une durée de sept ans.

Sur cette période, la filiale bisontine de Keolis exploitera le tram et les lignes urbaines de bus, tout en proposant

de nouvelles solutions de mobilité de transport à la demande. Ces services, sur réservation et sur mesure, viendront compléter des lignes régulières pour améliorer les dessertes de pôles majeurs, tels que la gare Viotte ou le CHRU Minjoz. Par ailleurs, Ginko Access – le service dédié aux personnes à mobilité réduite – sera étendu aux communes ayant rejoint le Grand Besançon début 2017.

En 2018, Keolis Besançon Mobilités lancera aussi un nouveau site web doté d'une boutique en ligne et d'une application mobile qui permettront de combiner l'ensemble des services de mobilité (tram, bus, vélo, services sur réservation, covoiturage, trains et cars). Ces développements seront confiés à Koredge et Vix, deux entreprises de l'agglomération bisontine.

En offrant ainsi de nouveaux services de « mobilité connectée », Keolis vise à renforcer l'attractivité du réseau Ginko, déjà performant avec 26 millions de voyages par an. Objectif annoncé : une augmentation de 9 % de la fréquentation, à l'horizon 2024, tout en s'engageant à maîtriser la contribution financière de l'Agglo.





# LES MARCHÉS DE L'AGGLO



Photo : Emmanuel Emec

Venez déguster les produits locaux, directement du producteur au consommateur :

- **Pugey** : tous les samedis de 8 h à 12 h
- **Morre** : 2<sup>e</sup> et 4<sup>e</sup> samedis du mois de 8 h à 12 h
- **Gennes** : 2<sup>e</sup> vendredi du mois de 17 h 30 à 22 h
- **Les Auxons** : tous les dimanches matin de 9 h à 12 h
- **Nancray** : 4<sup>e</sup> vendredi du mois (salle des fêtes) à partir de 17 h 30
- **Thise** : 1<sup>er</sup> samedi du mois de 8 h 30 à 12 h
- **Roche-lez-Beaupré** : 3<sup>e</sup> samedi du mois de 8 h 30 à 12 h

Téléchargez la brochure des producteurs locaux sur [www.grandbesancon.fr](http://www.grandbesancon.fr)

## LES BONS GESTES LE GASPILLAGE ALIMENTAIRE, COMMENT JE LE RÉDUIS ?

**J'en ai assez de gaspiller !**

JE FAIS LA MARCHÉ... JE LA RESPECTE

JE SAUVE LES RESTES

**Le gaspillage alimentaire en quelques chiffres**

Par personne **20 kg** par an

13 kg de reste de repas  
7 kg emballés

**Gaspillage alimentaire = Gaspillage d'argent**  
C'est 100 à 160 € par personne par an

Le gaspillage alimentaire consomme de l'eau et engendre **20 %** du total des émissions de gaz à effet de serre d'un Français.

**Je fais...**

Je regarde dans les placards avant de faire les courses

Je prépare mes menus et une liste de course

Je surveille les dates de péremption

Je gère mieux les quantités en cuisinant

J'accommode les restes de repas

Je respecte la chaîne du froid

J'adapte la taille des portions aux convives (ex : enfants)

Au restaurant, je demande à ramener mes restes

**Je ne fais pas...**

Je ne jette pas le pain, j'en fais du pain perdu ou de la chapelure

Je ne jette pas les produits encore emballés et non consommés qui n'ont pas dépassé la date de péremption

**DIFFÉRENCES ENTRE**

**DLC**  
Date limite de consommation « à consommer jusqu'au... »

Ce produit ne doit pas être consommé après cette date.

**DLUO**  
Date limite d'utilisation optimale « à consommer de préférence avant le... »

Ce produit peut être consommé après cette date, seuls sa texture ou son goût peuvent changer.

Plus d'information : [www.sybert.fr](http://www.sybert.fr), [www.gaspillagealimentaire.fr](http://www.gaspillagealimentaire.fr)

33 B» N° 415 décembre 2017/janvier 2018





**Boulangerie**  
*La Valentine*  
**Viennoiserie Restauration**

**Ouvert du lundi au samedi**  
**de 6h à 19h30**  
**45 bvd Léon Blum**  
**Besançon**

**2 baguettes**  
**achetées,**  
**la 3<sup>ème</sup> ★**  
**offerte\*\***

**Offre Galette**  
**1 galette achetée,**  
**1 bouteille**  
**de cidre offerte\***

**Un pain**  
**spécial acheté**  
**le 2<sup>ème</sup>**  
**à moitié prix\*\***  
 ★

\* offre valable du  
 15 décembre 2017 au 31 janvier 2018,  
 dans la limite des stocks disponibles  
 \*\* offre valable du 18 au 24 décembre 2017





SCIPIONE PULZONE. ►  
 PORTRAIT DU CARDINAL  
 ANTOINE PERRENOT  
 DE GRANVELLE, VERS 1576.  
 MUSÉE DU TEMPS,  
 BESANÇON, 1694.1.4.  
 CRÉDITS PHOTOS :  
 © MUSÉE DU TEMPS,  
 VILLE DE BESANÇON,  
 PIERRE GUENAT.

# L'Éminence pourpre

► En 2017, Besançon célèbre le 500<sup>e</sup> anniversaire de la naissance du cardinal Antoine Perrenot de Granvelle (1517 – 1586). Parallèlement au colloque international organisé par l'université de Franche-Comté et la bibliothèque municipale de Besançon, le musée du Temps consacre jusqu'au 18 mars prochain une exposition à ce grand diplomate du XVI<sup>e</sup> siècle, successivement au service de Charles Quint puis de Philippe II.

Spécifiquement dédiée à « l'Éminence pourpre », ce premier rendez-vous s'intéressera plus particulièrement à l'image de Granvelle, diffusée en son temps par le cardinal et ses adversaires, mais également celle produite durant les siècles suivants.

Conscient du pouvoir de la représentation, Antoine de Granvelle prend soin de diffuser son portrait en Europe grâce aux médailles, aux estampes et aux portraits peints. La protection de nombreux artistes et éditeurs lui permet de véhiculer, plus symboliquement, une image de mécène, reflet parfait de l'humaniste du XVI<sup>e</sup> siècle. À rebours de cette image contrôlée, Antoine de Granvelle est l'objet d'une véritable « légende noire » entretenue par ses détracteurs dans les anciens Pays-Bas jusqu'au XVII<sup>e</sup> siècle via les pamphlets et les estampes satiriques. Enfin, le retour de la figure d'Antoine de Granvelle dans les arts au XIX<sup>e</sup> siècle illustre la postérité du personnage en Europe et dans sa région natale. Peintures, gravures, ouvrages et correspondances témoigneront dans l'exposition de ce parcours hors norme.

► Sculptées par Lullier en 1553 et 1554, déposées au musée depuis 1909, les statues en marbre de saint Ferréol, saint Ferjeux (saints patrons de la Ville) et de saint Étienne attendent de retrouver... la tête ! Pour les restaurer, le musée des Beaux-Arts et d'Archéologie lance une seconde campagne de mécénat participatif auprès du grand public. À partir d'1€ seulement, vous pouvez devenir mécène et permettre de rendre leur intégrité à ces sculptures de martyrs chrétiens, classées monuments historiques. Une fois la tête sur les épaules, elles reprendront place dans le hall d'accueil à la réouverture prochaine du musée.

[commeon.com/projet/mbababesancon](http://commeon.com/projet/mbababesancon)



## TÊTES DE L'ART



## UN FRAC ET DEUX EXPOS

► Le FRAC, temple de l'art contemporain et de sa démocratisation, propose deux expositions à découvrir à la cité des Arts jusqu'au 14 janvier. *Montag ou la bibliothèque à venir* explore les liens qui unissent la littérature aux arts visuels. Elle réunit une trentaine d'œuvres consistant soit en adaptations de textes célèbres via les moyens spécifiques des arts visuels : sculpture, vidéo, installation, dessin, etc. soit en interventions directes sur la matière textuelle. *Coréaniser Corbu* présente un ensemble de douze chaises réalisées à partir des mesures du Modulor de Le Corbusier associé à une bande sonore, le *Poème électronique coréen*. Mais le FRAC, c'est aussi un cycle de conférences d'initiation à l'art contemporain, le mercredi (13 décembre, 10 janvier), des visites gratuites le dimanche et guidées à 15 h ainsi que des découvertes en famille durant les vacances de Noël : le 29 décembre à 16 h (visite et goûter) et le 3 janvier à 15 h 30 (atelier parents-enfants).

[frac-franche-comte.fr](http://frac-franche-comte.fr)



# SENSATIONNEL ET ASCENSIONNEL !



► Samedi 6 janvier, Jean-François Verdier et les 80 musiciens de l'Orchestre Victor Hugo Franche-Comté nous propulsent dans le système solaire ! Périple ascensionnel et sensationnel, ce concert de nouvel an, baptisé *Stars et planètes*, s'accompagne d'images spectaculaires de la Voie lactée. Réalisée par la vidéaste Claire Willemann en collaboration avec Jean-Marie Bigré, astronome amateur, la projection sur écran géant illustre des œuvres de Gustav Holst (*Les Planètes*), de John Williams, célèbre compositeur de la bande originale de la saga *Star wars* (Suite symphonique). Invités très spéciaux, les quatre Toulousains du groupe Awek (en concert à la Rodia le 16 février prochain) accompagneront l'orchestre pour les Pièces op. 50 pour blues band et orchestre de William « Bill » Russo.

Deux représentations sont prévues à Micropolis : une séance grand public à 20 h (durée 2 h) ; et une séance plus familiale à 16 h (durée 1 h), qui propose une version tout aussi saisissante mais plus légère, accessible aux enfants.

**Réservation : Besançon Tourisme et Congrès au 03 81 80 92 55 ; librairie Forum ; Cultura ZAC Châteaufarine ; Carrefour ; Céant ; Intermarché ; fnac.com ; ovhfc.com/nouvel-stars-et-planetes**

## 40 PLACES À GAGNER !

À l'occasion du concert du Nouvel an *Stars et Planètes* à Micropolis, samedi 6 janvier, **BVV offre 20 entrées valables chacune pour 2 personnes** et réparties ainsi : **10 pour la séance enfants** de 16 h et **10 pour la séance grand public** à 20 h.

Merci de préciser la séance souhaitée :

**Séance enfants**     **Séance grand public**

Pour faire partie des invités, il suffit de renvoyer ce coupon à Besançon Votre Ville (2 rue Mégevand – 25034 Besançon Cedex) avant le mardi 19 décembre et d'être tiré au sort.

Nom .....

Prénom .....

Adresse .....

Tél. ....

Courriel .....

J'autorise la Ville de Besançon à m'envoyer (par courrier, SMS, e-mail) ses autres publications et des invitations pour toute manifestation organisée par ses soins.



## FOURNITURES BOULANGERIE-PÂTISSERIE

Un savoir-faire au service des professionnels et des particuliers

**Pâticerise**

L'espace dédié aux particuliers ouvert du lundi au jeudi de 10h à 12h30 et de 14h à 18h  
Vendredi de 10h à 18h non stop

**SARL MOREL** ★

22 rue Thomas Edison - Besançon ☎ 03 81 48 01 76  
contact@paticerise.fr

www.paticerise.fr

# les aventures artistiques d' aldebort



► Phénoménal. Les deux premiers *Enfantillages* sont chacun disque de platine, *Enfantillages de Noël* est disque d'or, on comptabilise plus de 10 millions de streams audio et plus de 700 concerts. *Enfantillages 3*, dans les bacs depuis septembre dernier, devrait lui aussi être certifié « or » avant Noël. Depuis sa sortie, Aldebert et ses musiciens sont repartis sur les routes. Douze Cigales à guichet quasi fermé (8000 spectateurs), quatre Bourses du Travail à Lyon, Strasbourg, Lille, Toulouse et puis Monaco... « On devrait faire moins de dates sur cette tournée, mais au moins 300 quand même, car on tourne dans des salles plus grandes et même quelques Zéniths, confie l'artiste bison-tin. Des dates sont même déjà prévues pour mai 2019 ! »

Infatigable, hyperactif, Aldebert a des projets. Il rêve d'un *Enfantillages autour du monde*, pour lequel il travaillerait « avec des artistes sur tous les continents, avec les Chœurs de l'armée rouge ou pourquoi pas une chorale au Tibet ». Et lui qui a appris la guitare « entre Brassens et Metallica », verrait bien « un album de reprises avec Gojira ou Dagoba, on appellerait ça *Hell-debert* ou *Enfantill-Hard* ! » Pour l'heure, même Ruquier parle de lui dans les Grosses Têtes... Hilare, espiègle, il trouve le temps de tourner dans un court-métrage (*Grain de sable*), se lance dans des livres illustrés autour des chansons pour Hachette. Et prépare les dix ans d'*Enfantillages*, fin d'année prochaine, à Micropolis bien sûr. Avec, il le promet, « plein d'invités et des surprises ! »

[aldebort.com](http://aldebort.com) – en concert à Micropolis le 10 février 2018





# e·noveo

UNIVERS INNOVANT ET CONNECTÉ  
POUR TOUS LES ÂGES ET TOUS LES BUDGETS



MONTRES  
CONNECTÉES

DRÔNES



ROBOTS

BONNETS ET  
GANTS CONNECTÉS



JEUX  
ÉDUCATIFS



PLEIN  
D'IDÉES  
KDO !

OUVERT DU LUNDI AU SAMEDI DE 10H À 19H  
• 17 RUE DES GRANGES • WWW.E-NOVEO.COM  
09 54 26 39 42

# REMY JOAILLIER



Or 750/1000 Perle de Tahiti Qualité A

[www.remyartistejoaillier.com](http://www.remyartistejoaillier.com)

49 Rue Bersot Besançon Tel. 03 81 82 21 89

# dent~tour

Agence de Tourisme Dentaire

## Économisez jusqu'à 70% sur tous vos soins dentaires

dent~tour

Laissez-vous guider par notre agence dentaire bisontine, spécialisée dans le conseil et l'accompagnement des patients dans chaque étape de vos soins dentaires à Cluj-Napoca, en Roumanie.

Notre cabinet dentaire partenaire francophone vous garantit la meilleure qualité de soins à des tarifs accessibles, remboursés par votre CPAM et votre mutuelle santé, au même titre que les soins dont vous bénéficiez en France.

Implantologie, esthétique dentaire, chirurgie, prothétique, traitement endo et parodontale, orthodontie, prévention...

**Possibilité de suivi par des praticiens partenaires Franc-comtois.**



24 rue de Verdun  
Besançon

[www.dent-tour.fr](http://www.dent-tour.fr)  
[info@dent-tour.fr](mailto:info@dent-tour.fr)

06 64 33 05 94

## GROUPE LES RÉPUBLICAINS ET SOCIÉTÉ CIVILE



### Circuler et stationner intelligemment

Vivre, étudier, travailler, consommer à Besançon ne signifie pas nécessairement air pollué, congestion, bruit et longs temps de transport. C'est malheureusement le cas. La situation actuelle multiplie les bouchons (Chamars, Beure, Micropolis, place Leclerc...) ; elle aggrave la pollution, pénalise ceux qui travaillent et qui étudient, provoque insécurité et incivisme. Elle pénalise également le commerce de notre centre-ville.

Le client cherche à gagner du temps dans ses achats, en minimisant les contraintes de circulation et de stationnement. L'attachement à la proximité, au cadre de vie du centre-ville, et le souhait de consommer mieux sont des aspirations de nos concitoyens. Cependant les commerçants de proximité ne sont pas les seuls acteurs de leur réussite. Les plus dynamiques ne bénéficient pas tous du juste retour de leurs efforts et de leur professionnalisme. Ils sont aussi dépendants de leur environnement. Ainsi le vieil adage du commerce « no parking, no business » reste particulièrement vrai. Un autre est tout aussi fondamental : « No flow, no business » (Pas de flux, pas d'affaires).

Beaucoup d'élus de villes moyennes, constatant la perte d'attractivité de leurs centres villes, misent sur le retour des automobilistes pour redynamiser un commerce local mis à mal par la multiplication des zones commerciales en périphérie.

Face à ce problème qui ne fait que s'accroître, il nous faut réagir. C'est pourquoi, le 21 septembre, j'ai écrit au Maire de Besançon pour lui proposer de constituer un Groupe de travail, composé d'experts et d'élus, dans le but d'étudier globalement la circulation à Besançon, en tenant compte au mieux des pénétrantes, des flux, des sens uniques, des zones de stationnement et de transit, des zones de trafic et d'activités, tout ce qui fait le quotidien d'une circulation en ville. Au moment où je rédige cette tribune (le 9 novembre), aucune réponse de sa part. Il est indispensable et urgent de trouver des solutions à court terme. Mais il s'agit également de se projeter à plus long terme, en s'appuyant sur les technologies de l'information et de la communication et en repensant l'aménagement urbain, pour rendre notre ville plus saine et plus agréable à vivre et pour que Besançon soit une véritable « smart city », une ville intelligente.

### Ludovic FAGAUT

Conseiller municipal Les Républicains et Société civile  
Vice-Président du Conseil départemental du Doubs  
03 81 61 51 15  
les-republicains-societe-civile.groupe@besancon.fr

## GROUPE MODEM



### Notre mission d'élu, c'est de faciliter les contraintes du quotidien des Bisontins

Depuis septembre, près de 500 enfants ne sont pas accueillis dans nos restaurants scolaires, faute de places suffisantes.

En 2016, j'avais proposé qu'une réflexion s'engage autour de l'augmentation de nos capacités d'accueil afin de mieux anticiper les demandes. J'avais également demandé qu'on étudie la possibilité de travailler en relation avec les assistantes maternelles pour proposer des solutions d'urgence.

Je pense par exemple aux familles dont l'un des parents retrouve du travail en cours d'année scolaire ou est dans l'obligation de se rendre à un entretien d'embauche.

Peut-être ces propositions méritaient-elles de l'attention. Aujourd'hui, faute d'anticipation, cette situation se répète, plaçant de nombreuses familles en difficulté. Dans l'intérêt des familles bisontines, je préférerais ne pas avoir à refaire cette intervention en 2018.

**Laurent CROIZIER** Conseiller municipal MoDem  
03 81 87 82 87 - modem.groupe@besancon.fr

## GROUPE UDI



### La purge est sévère pour le malade

Voilà, c'est fait. Les Bisontins vont voyager en Keolis.

Adieu Transdev, filiale de la Caisse des Dépôts. Bus et tram seront confiés le premier janvier 2018 à ce nouveau délégataire, filiale de la SNCF. Mais à quel prix !

- 2 millions de plus chaque année à la charge de la CAGB (soit un total de 23,6 M€ en moyenne par an)

- 2 millions de plus par an donc à la charge des usagers, certains « pass » augmenteront même jusqu'à 12.90 % en 2019...

- 30 suppressions d'emplois chez Ginko.

- 8 % de prestations transports en moins (kilomètres parcourus).

Et un chiffre révélateur : seulement 31 000 voyages/jour pour le tram contre un besoin de 40/45 000/jour pour le rentabiliser (prévisions CAGB 2010)

Nos interventions lors du débat de 2010 apparaissent totalement confirmées aujourd'hui : ce réseau était bien surdimensionné dès sa conception. Le « pacte de soutenabilité » de 2010 est devenu insoutenable en 2017 pour les finances locales.

**Philippe CONON** Conseiller municipal UDI  
03 81 87 82 87 - udi.groupe@besancon.fr

## GROUPE LES PATRIOTES



### Nouvelle page... pour un patriotisme généreux !

Fin septembre, nous avons pris la décision de quitter le Front National.

Cette décision, qui n'a pas été facile à prendre après plusieurs années de bons et loyaux services, nous l'assumons pleinement.

Elle s'explique par plusieurs reniements incompréhensibles de Madame Le Pen qui est allée jusqu'à remettre en cause la souveraineté monétaire à laquelle nous sommes profondément attachés.

Comme le disait Churchill avant nous, « certains changent d'idées pour rester fidèles à leur parti. Nous, nous changeons de parti pour rester fidèles à nos idées ».

Hors, nous avons toujours défendu un projet souverainiste et social, notamment lors des élections municipales de 2014. Cette vision d'un patriotisme généreux, nous l'avons retrouvée au sein du mouvement « Les Patriotes » de Florian Philippot, que nous avons rejoint. Nous continuerons à vous défendre sous cette bannière.

**Julien ACARD** Conseiller municipal Les Patriotes  
lespatriotes.groupe@besancon.fr





### Faire le meilleur choix dans l'intérêt de l'enfant

Depuis la rentrée, le gouvernement a laissé les communes choisir si elles voulaient conserver ou non la semaine de 4,5 jours. Même si nous regrettons que cette organisation du temps scolaire ne soit pas la même sur l'ensemble du territoire et que cette question ne repose pas les rythmes de l'enfant dans leur globalité, nous nous réjouissons que tous les Bisontin(e)s puissent s'exprimer sur ce sujet. Nous avons obtenu que chaque résident de Besançon, qu'il soit de nationalité française ou non, puisse s'exprimer sur cette question. Cette consultation est donc un pas vers la participation des résidents étrangers aux élections locales. Aussi nous appelons chacun(e) à prendre part aux débats et à s'exprimer sur le choix qui semble être le plus bénéfique à l'enfant. Pour notre part, nous avons toujours estimé qu'une meilleure répartition des temps d'enseignement dans la semaine, tout en maintenant la coupure du mercredi, serait plus profitable à l'enfant, c'est pourquoi, dans son intérêt, nous sommes favorables au maintien des 4,5 jours.

**Thibaut BIZE** Conseiller municipal

Groupe des élu-e-s PCF - Front de Cauche  
[communiste.groupe@besancon.fr](mailto:communiste.groupe@besancon.fr)

### GROUPE EUROPE ÉCOLOGIE LES VERTS



### Pics de pollution : mieux informer, mieux réagir

Besançon a connu en décembre 2016, comme bien d'autres territoires français, une mauvaise qualité de l'air extérieur due à une forte concentration de substances polluantes dans l'atmosphère. Cet épisode long a atteint le seuil d'alerte de niveau 8, sur une échelle de 0 à 10.

Ce niveau d'alerte a donc légitimement questionné des habitants quant aux actions concrètes mises en place par la ville.

Personne ne peut ignorer aujourd'hui que la qualité de l'air a un impact sur la santé de tous.

C'est pourquoi plusieurs élu.e.s ont construit un plan d'action opérationnel au plus tôt. Il permettra de mieux anticiper, communiquer et réagir au niveau de la Ville et de l'agglomération lors de nouveaux épisodes.

Parmi les réponses apportées : la gratuité des parkings relais en cas d'atteinte du seuil d'alerte pour vous faciliter l'accès aux transports en commun et parce que nous ne pouvons agir qu'avec vous.

Nous vous souhaitons pour l'année 2018 une grande bouffée d'air pur et des dirigeants mondiaux engagés pour l'environnement et la santé.

**Cyril DEVESA** Adjoint au Maire

délégué à l'Hygiène-Santé

03 81 61 52 30 - [les-verts.groupe@besancon.fr](mailto:les-verts.groupe@besancon.fr)



### Fiers de notre engagement pour les Bisontins

Les grandes difficultés auxquelles notre pays est confronté depuis 30 ans n'ont pas trouvé de solution par les gouvernements successifs. Fidèles à nos valeurs de gauche pour certains, progressistes pour d'autres, nous avons décidé de rompre avec une dualité partisane aujourd'hui dépassée.

Nous voulons construire le Besançon de demain avec des femmes et des hommes de bonne volonté et d'horizons différents, en s'appuyant sur les valeurs de liberté, de justice sociale et de progrès, en rassemblant les énergies autour d'un projet commun.

Fiers de la réelle parité de notre groupe, forts de notre diversité d'expérience et du renouvellement politique engagé (8 d'entre nous n'avaient jamais exercé de mandat politique), nous soutenons les réformes menées par le gouvernement pour plus de justice et d'efficacité sociale, par exemple :

Diviser par 2 les effectifs des classes de CP en zone d'éducation prioritaire REP+ dès la rentrée 2017, c'est donner aux 500 enfants bisontins qui en ont le plus besoin des chances supplémentaires de mieux maîtriser les fondamentaux « lire, écrire et compter ».

Supprimer la taxe d'habitation, les cotisations sociales sur salaire et les basculer vers la CSG, augmenter la prime d'activité, c'est améliorer le pouvoir d'achat des salariés bisontins, par exemple à hauteur de 208 €/mois et 2 498 €/an à la fin du quinquennat pour un couple de salariés au SMIC...

Fidèles aux valeurs que nous avons portées, lors de l'élaboration du programme des dernières élections avec la majorité municipale, nous poursuivons aujourd'hui pleinement notre engagement au service de Besançon et de ses habitants.

**Pascal CURIE** Conseiller municipal délégué

Président du Groupe LREM - [lrem.groupe@besancon.fr](mailto:lrem.groupe@besancon.fr)

### GROUPE SOCIALISTE ET SOCIÉTÉ CIVILE RÉPUBLICAINE



### Handicaps : une politique à multiple facettes

La question du handicap et de sa prise en compte est au cœur de l'ensemble de nos politiques publiques. Tous les domaines sont concernés : voiries et bâtiments (Ad'AP, feux à télécommande...), équipements (boucles magnétiques...), mais aussi large mobilisation des acteurs : commission intercommunale d'accessibilité, associations, expertises d'usage... en matière d'accueil dans nos services comme dans nos transports publics. Les politiques du handicap s'adressent aussi aux valides, (ateliers de sensibilisation...) qui permettent de mieux comprendre, pour mieux agir, réagir, et combattre les préjugés en lien étroit avec le CCAS vice-présidé par Danielle Dard. Ville, CCAS et Agglomération assurent, avec 3 165 agents, un service public de qualité rendu à près de 193.000 habitants. Nos trois collectivités sont fières de respecter leurs obligations en matière d'emploi des agents en situation de handicap : ils étaient 190 au 1<sup>er</sup> janvier 2017, ils seront un peu plus de 230 à horizon 2020.

Si nous n'avons pas de procédures spécifiques en matière de recrutement (un candidat en situation de handicap est pour nous un candidat comme un autre, nous en manquons parfois !) nous nous efforçons par différents outils à assurer un environnement de travail adapté. Deux exemples : une instance interne pluridisciplinaire dédiée à cet effort, et des dispositifs d'immersion qui permettent d'envisager sereinement des reconversions.

Nous allons aller encore plus loin grâce à une ambitieuse convention avec le fonds pour l'insertion des personnes handicapées dans la fonction publique (FIPHFP) qui nous permettra de renforcer nos actions tant en matière de maintien dans l'emploi, que de formation et d'information, l'accueil d'apprentis en situation de handicap, ou un accompagnement du bilan de compétence jusqu'à la prise de poste.

**Carine MICHEL** Adjointe au Maire déléguée au personnel

**Yannick POUJET** Conseiller municipal délégué au handicap

03 81 61 50 34 - [socialiste.groupe@besancon.fr](mailto:socialiste.groupe@besancon.fr)

# Portes Ouvertes

Samedi 9 et dimanche 10 décembre

9h-19h

Besançon,  
Quartier **BREGILLE**  
1 RUE MIRABEAU



**RESTE à VENDRE**

**2 LOGEMENTS, 1 T3 ET 1 T5 AVEC TERRASSE,  
JARDIN, PARKING ET GARAGE PRIVATIFS.**

RÉNOVATION COMPLÈTE POUR CETTE MAISON DE VILLE EN PIERRE  
• PRESTATIONS HAUT DE GAMME • TRÈS FAIBLES CHARGES.

à partir de  
**199 000 €**  
Disponibilité  
immédiate

**Contact : 06 11 72 39 01**

**VOIR BESANÇON PLUS GRAND**

**+PLUS**

[WWW.PLUS.BESANCON.FR](http://WWW.PLUS.BESANCON.FR)





Jean-Louis Fousseret  
répond dans cette page  
aux questions posées  
par les Bisontins  
via [bvv@besancon.fr](mailto:bvv@besancon.fr)

**@PM. Il paraît aberrant et peu courageux de ne pas demander officiellement à la société qui pose les compteurs linky de respecter la volonté des usagers qui n'en veulent pas. Obliger les citoyens à accepter un objet connecté à domicile devrait être inconstitutionnel. Le compteur n'appartient pas à Enedis et notre vie privée non plus. La mairie pourrait simplement rappeler qu'il faut respecter la volonté personnelle de chacun.**

« En 2000, la Ville a délégué sa compétence d'autorité organisatrice de la distribution publique de l'électricité sur son territoire au Syndicat mixte d'Electricité du Doubs (Syded). Depuis c'est le Syded qui est en charge de la contractualisation avec l'opérateur Enedis et du suivi de cette activité de service public. Enedis est responsable de la gestion des compteurs même si ceux-ci restent la propriété de l'autorité organisatrice. Si vous ne souhaitez pas ce compteur pour des raisons qui vous sont propres, vous pouvez contacter Enedis qui vous expliquera les procédures à suivre ».

**@CC. Les motifs d'insatisfaction sont malheureusement plus nombreux que les satisfactions... L'attractivité du centre-ville ne va pas en s'améliorant (difficulté d'accès, insécurité, fermeture de commerces indépendants, fermeture du Pathé-Caumont, desserte des lignes bus irrégulière...). En contrepartie, quelques trop rares points positifs**

**comme Livres dans la Boucle et le Festival de Musique en... septembre. Que comptez-vous faire pour qu'il fasse bon vivre à Besançon sur une année pleine ?**

« Je vous remercie, tout d'abord, de l'intérêt que vous portez à votre ville. Vous abordez ici plusieurs sujets. Pour commencer, je peux comprendre vos interrogations concernant l'attractivité du centre-ville. Je tiens à vous rassurer. Nous avons effectivement des locaux fermés, mais nous sommes très loin d'atteindre un taux de vacance critique comme c'est le cas dans beaucoup de villes de France. Le dispositif des samedis piétons, un rendez-vous partenarial avec les commerçants, contribue à dynamiser le centre-ville. Depuis le mois de février plus d'une trentaine de boutiques ont ouvert leurs portes, certaines ayant des plans commerciaux exigeants, preuve de la bonne santé de notre centre-ville. Dans un an, place de la Révolution, vous pourrez de nouveau retourner au musée des Beaux-Arts et d'Archéologie, un bâtiment totalement rénové où les collections exceptionnelles de Besançon seront exposées. Ce lieu culturel participera au développement économique de notre cité. Ce sont là quelques exemples des actions politiques que nous menons et qui prouvent l'attention particulière que je porte au centre-ville ».

**@NC. La situation de Besançon a bien changé. Depuis 2014, la ville n'est plus qu'un tiers de capitale régionale. Et tous ces**

**emplois publics en moins sont autant de retombées économiques perdues. Comment comptez-vous compenser cette perte ?**

« La capitale régionale de la nouvelle région Bourgogne – Franche-Comté est Dijon et non pas Besançon. Pour autant, ces territoires de taille comparable ont vocation à conserver un tissu tertiaire important et des emplois publics. Besançon peut dès lors se féliciter d'avoir notamment gardé le siège de la région Franche-Comté (square Castan), le siège régional de la COMUE (Communauté d'universités et d'établissements) et celui du CROUS (Centre régional des œuvres universitaires et scolaires). Par ailleurs, les services de l'Etat ont choisi de se regrouper au sein du tout nouveau quartier de la gare Viotte. D'ici moins de trois ans, plus de 800 emplois publics intégreront ce site ».

**@MB. Titulaire de la carte de stationnement handicapé, dois-je régler pour mon stationnement dans les emplacements réservés ?**

« Non ! Le stationnement sur voirie même s'il y a des horodateurs est gratuit pour vous. En revanche, il est payant dans les parkings souterrains ou avec barrière ».

*Très sincèrement,  
Jean Louis Fousseret*



▲ COACH DES TENANTS DU TITRE, DJELOUL DRISSI S'APPRÊTE À VIVRE DE NOUVEAUX MOMENTS DE TENSION INTENSE.

## AU PIED DU MUR

► Après avoir mangé du caviar ces trois dernières années, les Bisontins vont-ils devoir se contenter de sandwiches en 2017 ? C'est malheureusement envisageable depuis leur défaite (5-7) à domicile face à Saint-Yriex-la-Perche. Les absences conjuguées de Khalis Ghilmanou (clavicule en vrac) et de Ilman Mukhtarov (retenus pour les championnats du monde des moins de 23 ans) ont certainement privé Rasul Altemirov et ses partenaires, d'une demi-finale à la maison. Conséquence : il faudra aller gagner le 2 décembre à Sotteville-les-Rouen où les attend en

particulier un certain Mélonin Noumonvi, couronné avec le CPB en... 2014. En cas de succès synonyme d'authentique performance, la finale 2017, la quatrième de rang pour les hommes de Djeloul Drissi, aura pour cadre familial les 15 et 16 décembre le palais des sports Ghani Yalouz. Le retour de Mukhtarov et l'immense expérience d'Arsen Julfalakyan (champion du monde et vice-champion olympique entre autres faits de gloire) permettront-ils de renverser tous les obstacles ? Du côté de la rue Bersot, on veut y croire très fort.

## DU CÔTÉ DU CRIJ

► Vous êtes intéressé par l'animation ? Alors venez vous informer sur le BAFA. Ce diplôme est la clé pour trouver un job dans l'animation. Il permet d'être animateur occasionnel en centre de loisirs pendant l'année scolaire ou pendant les vacances. Il peut être préparé par tous à partir de 17 ans. Un intervenant de la DDCSPP (Direction départementale de la cohésion sociale et de la protection des populations) sera présent pour vous informer et répondre à toutes vos questions.

**Rendez-vous le mercredi 13 décembre à 14 h  
au CRIJ 27 rue de la République. Tél. 03 81 21 16 16**

## UNE RANDO POUR NOËL



Avec pour parrains l'Office de Tourisme et des Congrès du Grand Besançon, « Montagnes du Jura » et la station de Métabief, la 8<sup>e</sup> Randonnée de Noël promet une belle partie de plaisir aux centaines de participants attendus samedi 16 décembre. Avec départs échelonnés de la Rodia entre 13 h 30 et 15 h 30, deux parcours de 6 et 10 km sans dénivelés permettront aux individuels ou groupes constitués de découvrir Besançon et ses illuminations. Points de ravitaillement, animations et surprises rythmeront les deux parcours avant l'arrivée au marché de Noël à Granvelle avec l'inévitable vin chaud en guise de réconfort. À souligner la possibilité de bénéficier d'un guide conférencier du patrimoine à bord de la calèche de Noël les 9, 10, 16, 17 et 23 décembre.

En savoir plus : 03 81 80 92 55 et [besancon-tourisme.com](http://besancon-tourisme.com)



# Le risotto d'épeautre au potimarron du Saint Cerf



► Succédant à « Mirabelle » le « Saint Cerf » propose une cuisine créative, concoctée par Xavier Choulet. Ancien élève de l'école hôtelière de Poligny, et de l'école Ferrandi à Paris, revenu à Besançon, il a ouvert le « Saint Cerf » le 22 septembre. Entièrement relookée, l'élégante salle à manger permet aux gourmets entre autres de voir le chef et ses deux apprentis, Geoffrey et Mustapha, « jouer » du piano. En salle, le service est assuré efficacement par Ségolène et Donovan. Au choix, toujours avec une carafe d'eau plate et une autre d'eau pétillante offertes, 3 formules : 12,50 euros le plat du jour ; 16,50 euros l'entrée et le plat ou le plat et

le dessert ; 20 euros la formule complète. Le soir, service uniquement à la carte qui évolue chaque semaine. Le succès est au rendez-vous, les clients viennent découvrir et... reviennent vite !

Le « Saint Cerf » - 1 rue Mégevand. Ouvert du mardi au samedi à midi et tous les soirs du mercredi au samedi. Tél. 03 81 50 10 20.

A-H. DEMAZURE

Recette pour 4 convives



- 400 g d'épeautre
- 1 oignon blanc
- 1 litre de bouillon de légumes ou eau de cuisson du potimarron
- 10 cl de vin blanc
- 1 potimarron d'environ 800 g
- 50 g de beurre
- 75 g de vieux comté
- 5 cl d'huile d'olive

## Préparation

Vider le potimarron, le tailler en petits morceaux et le cuire à l'eau avant de le mixer en purée. Réserver l'eau de cuisson. Émincer l'oignon et le faire revenir à l'huile d'olive. Ajouter l'épeautre et déglacer au vin blanc. Mouiller progressivement avec le bouillon jusqu'à absorption complète.

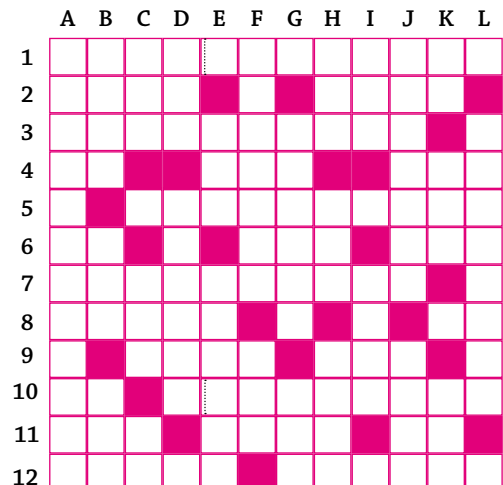
Ajouter ensuite la purée de potimarron, le beurre et le comté râpé. Mélanger le tout pour obtenir un résultat homogène et assaisonner avec fleur de sel et poivre.

À déguster avec une poêlée de champignons (chanterelles, pleurotes...) accompagnée d'un Auxerrois 2016 ou d'un Côte du Jura Savagnin 2015.

## MOTS CROISÉS *Philippe Imbert*

**Horizontalement :** 1. A Besançon, elle est vraiment du genre à faire le ménage! - 2. Oblige un arrêt - Adore le tricot - 3. L'aide à domicile en apporte envers les personnes âgées de Besançon - 4. Laisse le choix - Entendu dans une aire de jeux - Suffixe - 5. Demande de l'assistance pour les personnes âgées qui la subissent - 6. Vachement changée - Refusa de passer à table - C'est une façon de taire - 7. Sociale, elle peut intervenir, si besoin, au domicile des personnes âgées à Besançon - 8. Donne de la couleur - Démarre une longue série - 9. Celui de Besançon gère aussi l'aide à domicile aux personnes âgées - Un autre fou - 10. Difficile à définir - Tel le portage des repas aux personnes âgées, dans le cadre de son maintien à Besançon - 11. Son poids est contenu - Hommes distingués - Quand on l'a été, on se méfie - 12. Apportés aussi à domicile aux personnes âgées par le service des infirmières de Besançon - Primordiale dans l'aide à domicile aux personnes âgées.

**Verticalement :** A. À Besançon, plusieurs aident les personnes âgées - B. C'est aussi - Marque un essai sans ballon - Pour ce qui est nouveau - C. Tromperie - Indique que l'on inscrit textuellement - Titane - D. Se dirige dans le mauvais sens - Mit à l'écart - E. Dopé sans fin - On y met de la pelouse (mot au pluriel) - F. Mettent en exposition - Sa clef n'ouvre rien - G. Ne reconnus pas - Change d'enveloppe - H. Il fait partie de l'entourage - Tour de reins de sportif - Avec lui, on doit acquitter sans jugement - I. Repose ici - Echange sans monnaie - J. Non allumée - Un certain endroit - K. Ile de France - Enterré par l'euro - Lire autrement - L. Ce qu'apporte aussi une aide à domicile aux personnes âgées.



## NUMÉROS D'URGENCE

SAMU	03 81 21 40 00 ou 15
POLICE	03 81 21 11 22 ou 17
POMPIERS	18
GENDARMERIE	03 81 81 32 23
URGENCE SANS ABRI	115
URGENCES HOSPITALIÈRES	
Pour solliciter une intervention médicale d'urgence	15
ou en se rendant au CHU Jean Minjot, Bd Fleming	
URGENCES PERSONNES SOURDES ET MALENTENDANTES	114
SOS MÉDECINS	0 826 88 24 24
SOS KINÉ	soskine.free.fr
MÉDECINS DU MONDE	03 81 51 26 47
consultation gratuite	
MÉDECINS DE GARDE FRANCHE-COMTÉ	39 66
MÉDECINS, DENTISTES ET PHARMACIENS DE SERVICE	
s'adresser à l'Hôtel de Police	
2 avenue de la Gare d'Eau	03 81 21 11 22
• Urgences pharmaceutiques	32 37
www.3237.fr	
CENTRE DE VACCINATION	03 81 87 80 90
CENTRE ANTI-POISON	
• Besançon SAMU	15
• Lyon	04 72 11 69 11
TRANSFUSION SANGUINE	03 81 61 56 15
TRANSPORTS SANITAIRE D'URGENCE (ATSU)	03 81 52 12 12
CENTRE ANTI-RABIQUE	03 81 21 82 09
VÉTÉRINAIRES DE GARDE	03 81 52 43 32
week-ends et jours fériés	
SOS ALCOOL	06 58 86 45 23
CROIX D'OR DU DOUBS ALCOOL ASSISTANCE	03 81 50 03 40
répondeur 24h/24	
DROGUE INFOS SERVICE	0 800 231 313
SOLEA	03 81 83 03 32
Centre de soins en addictologie	
CENTRE DE SOINS, D'ACCOMPAGNEMENT ET DE PRÉVENTION	03 81 81 03 57
EN ADDICTOLOGIE (CSAPA)	
SIDA INFOS SERVICE	0 800 840 800
MAISON DES SENIORS	03 81 41 22 04

CENTRE NATIONAL D'ASSISTANCE ET DE PRÉVENTION DE LA RADICALISATION	0 800 005 696
SOLIDARITÉ FEMMES / VIOLENCES CONJUGALES	03 81 81 03 90
ENFANCE MALTRAITÉE	119
ENFANCE MALTRAITÉE ET ABUS SEXUELS	03 81 21 81 43 - 03 81 21 81 44
ANTENNE ENFANCE ADO	03 81 25 81 19
ALLÔ MALTRAITANCE PERSONNES ÂGÉES ET HANDICAPÉES	39 77 ou 0 800 00 83 75
SERVICE D'ACCUEIL ET D'ACCOMPAGNEMENT SOCIAL	03 81 41 22 60
SOS AMITIÉ	03 81 52 17 17
LIGNE BLEUE 25	03 81 25 82 58
AIDE AUX VICTIMES D'INFRACTION	03 81 83 03 19
LE DÉFENSEUR DES DROITS	09 69 39 00 00
CENTRE D'INFORMATION SUR LES DROITS DES FEMMES ET DES FAMILLES (CIDFF)	03 81 25 66 69
LA PORTE OUVERTE	03 81 81 03 04
(solitude, mal-être, désarroi...)	
L'AUTRE CERCLE	06 89 02 17 43
(Lutte contre l'homophobie)	

## NUMÉROS UTILES

### L'administration

• Accueil Mairie	03 81 61 50 50
www.besancon.fr	
2 rue Mégevand - entrée B	
Du lundi au vendredi de 7 h à 19 h ; samedi de 8 h à 12 h.	
• Carte d'identité, passeport, élections, état-civil, cimetières...	03 81 61 50 50
2 rue Mégevand - entrée B	
Du lundi au vendredi de 8 h 30 à 12 h et de 13 h 30 à 17 h 30, samedi de 8 h 30 à 12 h	
• Point public de Planoise - 6 rue Picasso	03 81 87 80 15
Du mardi au vendredi de 8 h 45 à 12 h et de 12 h 45 à 18 h (fermeture à 17 h le vendredi) ; samedi de 9 h à 12 h.	
CONCILIATEURS DE JUSTICE	03 81 51 50 58
BESANCON INFO'CITÉ	03 81 625 625
PROXIM'CITÉ	0 800 25 30 00
PROXIM'SOCIAL	0 805 01 25 30

CCAS	03 81 41 21 21
COMMUNAUTÉ D'AGGLOMÉRATION DU GRAND BESANÇON	03 81 87 88 89
CONSEIL DÉPARTEMENTAL	03 81 25 81 25
HÔTEL DE RÉGION	03 81 61 61 61
PRÉFECTURE	03 81 25 10 00
ALLO SERVICE PUBLIC	39 39
TOURISME ET CONGRÈS	03 81 80 92 55
MÉTÉO	0 899 701 920
HORLOGE PARLANTE	36 99
<b>Les transports</b>	
SNCF gares Viotte et Les Auxons	36 35
GINKO	0 825 00 22 44
TAXIS BISONTINS	
• taxis - auto-radio	03 81 88 80 80
PARKINGS CENTRE-VILLE SAGS	03 81 82 22 22
<b>Les dépannages</b>	
EAU (Mairie) (en journée)	03 81 61 59 60
ou 03 81 61 50 50	
(en dehors des heures ouvrables pour intervention d'urgence sur installation située avant le compteur général)	
GDF	(24h/24) 0 810 433 125
ERDF	(24h/24) 09 72 67 50 25
<b>Les déchetteries du Sybert</b>	
MARCHAUX	03 81 62 56 49
PIREY	03 81 88 74 08
TILLEROYES	03 81 41 33 44

## SOLUTIONS MOTS CROISÉS

**Horizontalement :** 1. AIDE MENAGERE (aux personnes âgées) - 2. STOP - MITE - 3. SOLIDARITE - 4. OU - OLE ! - IER - 5. DEPENDANCE - 6. IO - NIA - TUS - 7. ASSISTANTE - 8. TEINT - UN - 9. C.C.A.S. - FOL - 10. ON - A DOMICILE - 11. NET - ELUS - EU - 12. SOINS - ECOUTE.

**Verticalement :** A. ASSOCIATIONS - B. ITOU - OSE - NEO - C. DOL - SIC - TI - D. EPI - EVINCA - E. DOP - STADES - F. ETALENT - SOL - G. RENIAS - MUE - H. AMI - DAN - FISC - I. GIT - TROC - J. ETEINTE - LIEU - K. RE - ECU - LUT - L. PRESENCE.

VOUS SIGNALEZ >  
< NOUS INTERVENONS

# PROXIM'CITÉ

LA VILLE À VOTRE ÉCOUTE POUR VEILLER SUR L'ESPACE PUBLIC

0 800 25 30 00

Service & appel gratuits

UNE MUTUELLE POUR TOUS

VISA SANTÉ

**Et vous, où en êtes-vous avec votre contrat de mutuelle ?**

Pour être bien assurés, bénéficiez de la mutuelle collective initiée par le CCAS de Besançon et son partenaire ACTION, le dispositif VISA SANTÉ.

Faites le point et choisissez la formule qui vous convient. A la clé, des tarifs attractifs et une bonne couverture santé.

Pour plus d'information, appelez vite le :

03 81 41 22 20

CCAS de Besançon  
www.mutuellepourtous.besancon.fr

Besançon Info'cité

Par téléphone

03 81 625 625

Du lundi au vendredi de 8h à 12h30 et de 13h30 à 18h

Par internet

infocite.besancon.fr

**Accueil du public**  
Mairie de Besançon  
2 rue Mégevand - Entrée B  
Du lundi au vendredi de 8h30 à 12h et de 13h30 à 17h  
Samedi matin de 8h30 à 12h

Pour répondre à vos questions du quotidien : logement, santé, loisirs, famille, sports, enfance, environnement, vie quotidienne et pratique...



Réchauffez votre hiver  
aux Thermes de Salins



ThermaSalina

THERMES ET SPA DE SALINS-LES-BAINS



Pour les fêtes de fin d'année,  
offrez nos cartes et bons-cadeaux !

> [www.thermes-salins.com](http://www.thermes-salins.com)

Pour composer votre programme :  
(soins à la carte, escales demi-journée, mini-cures)

tél. 03 84 73 04 63

[info@thermes-salins.com](mailto:info@thermes-salins.com)

Place Barbarine, 39 110 Salins-les-Bains



REGIOM  
BOURGOGNE  
FRANCAI  
DATE

www.thermes-salins.com



## QUARTIER O2 BESANÇON

# ACCESSION À LA PROPRIÉTÉ... *ENFIN DU NEUF !*

**A**u cœur du quartier résidentiel des Tilleroyes, dans un écrin de verdure préservé, unique à Besançon, SMCI a imaginé un nouveau concept d'habitat dédié au bien-être. Chaque étape de la conception a été étudiée scrupuleusement dans l'objectif d'une optimisation des coûts sans sacrifier la qualité permettant l'accèsion à la propriété au plus grand nombre. Le quartier O2 dispose de quelques logements ayant obtenu la labellisation du Grand Besançon bénéficiant d'aides à l'accèsion à la propriété. De plus, SMCI propose un dispositif original permettant de sécuriser l'achat de son appartement contre les aléas de la vie (*conditions à étudier avec nos conseillers*). **CHARGES MAÎTRISÉES, ACCESION À LA PROPRIÉTÉ FACILITÉE, APPARTEMENTS MODULABLES, ENFIN UN HABITAT QUI RÉPOND AUX ASPIRATIONS D'AUJOURD'HUI.**



**smci**  
S M A R T