

# B >>>

BESANÇON  
VOTRE VILLE

# CENTRE-VILLE: À VOS MARQUES...

DOSSIER P. 16

LE MAGAZINE

N° 416

FÉV./MARS 2018

2,50 €

[besancon.fr](http://besancon.fr)

 **SORTIR**  
À BESANÇON  
[sortir.besancon.fr](http://sortir.besancon.fr)

CÔTÉ MAIRIE  
PATRIMOINE MONDIAL :  
10 BOUGIES À SOUFFLER

p. 23

GRAND BESANÇON  
LA GIBELLOTTE  
FAIT LE PONT

p. 30

FAITES LE MUR  
LES ADIEUX DE LA  
MADELEINE PROUST

p. 35

**BVV n° 416** février / mars 2018

|  |            |
|--|------------|
| ● <b>En têtes</b>  | p. 4 – 5   |
| <i>Label ÉcoQuartier : Besançon distinguée</i>   |            |
| ● <b>En bref</b>   | p. 6 – 7   |
| <i>MuniciPACS</i>  |            |
| ● <b>Rencontre avec</b>  | p. 8 – 9   |
| <i>Martial Greuillet, Justine Lett, Frédéric Arnoux, Jocelyn Lamy et Gwendoline Cedron</i> |            |
| ● <b>En coulisses</b>  | p. 10 – 11 |
| <i>Mélodie en sous-sol : les égoutiers</i>   |            |
| ● <b>Travaux</b>   | p. 12 – 13 |
| <i>La Rodia sur deux fronts</i>  |            |
| ● <b>Tuto</b>  | p. 15      |
| <i>Horodateurs, comment ça marche</i>  |            |
| ● <b>Dossier</b>   | p. 16 > 21 |
| <i>Commerces : ça bouge !</i>  |            |
| ● <b>Côté Mairie</b>   | p. 23 > 26 |
| <i>Patrimoine mondial : 10 bougies à souffler !</i>  |            |
| ● <b>L'écho des quartiers</b>  | p. 28 – 29 |
| <i>Le temps des carnivals</i>  |            |
| ● <b>Grand Besançon</b>  | p. 30 > 33 |
| <i>La Gibelotte fait le pont</i>   |            |
| ● <b>Faites le mur</b>   | p. 35 > 37 |
| <i>Les adieux de la Madeleine Proust</i>   |            |
| ● <b>Le son du moment</b>  | p. 39      |
| <i>GéNéRiQ, festival tumultueux en balade</i>  |            |
| ● <b>Tribune</b>   | p. 40 – 41 |
| <i>Les groupes de la majorité et de l'opposition</i>                                       |            |
| ● <b>Le maire en direct</b>  | p. 43      |
| <i>Jean-Louis Fousseret répond aux questions des Bisontins</i>                             |            |
| ● <b>Détente</b>   | p. 44 – 45 |
| <i>Retrouvez les rubriques Livres et Jardin sur plus.besancon.fr</i>                       |            |

**BVV n° 417** d'avril / mai paraîtra mardi 3 avril

Ville de  
**Besançon**



**B» Besançon votre ville n° 416 février/mars 2018**

2 rue Mégevand 25034 Besançon cedex | Tél. 03 81 87 80 76,

Fax 03 81 61 59 78 | Courriel : patrick.isely@besancon.fr,

xavier.fantoli@besancon.fr, www.besancon.fr | Directeur

gérant de la publication : Jean-Louis Fousseret | Co-directeur : Pascal

Gudéfin | Rédacteur en chef : Patrick Isely | Journaliste : Xavier Fantoli |

Rédacteurs : Nils Bruder, André-Hubert Demazure, Nadine Eybert, Alexie

Le Corroller, Roland Motte, Pascal Vernier, Véronique Vuillemin-Filippi |

Photographes : Éric Chatelain, Jean-Charles Sexe | Publicité : Agence Elixir,

21 A rue du Refuge – tél. 03 81 81 28 75 | PAO : Françoise Fedi, Jean-François

Devat, Anne-Sophie Rehn | Impression : Maury-imprimeur ZI 45300

Manchecourt – tél. (33) 02 38 34 54 54 | Distribution : Adrexo | Dépôt légal :

décembre 2017 | Abonnements : 1 an (15 €) | Tirage : 70 000 exemplaires |

ISSN : 1257-564 | Imprimé sur UPM finess silk 90 g



p. 4



p. 12



p. 23

Photo - Christian Baraja



p. 30





GORGÉ DE NUTRIMENTS, DE VITAMINES DE MINÉRAUX ET DE FIBRES, LE CHOU FRISÉ EST UN EXCELLENT ANTIOXYDANT. MAIS CET INCONTOURNABLE ALIMENT-SANTÉ AUX VERTUS MULTIPLES PRÉSENTE ÉGALEMENT LA PARTICULARITÉ DE SERVIR D'INDICATEUR DE LA QUALITÉ DE L'AIR. DISSÉMINÉS À BESANÇON, UNE VINGTAINÉ DE CHOUX FRISÉS FOURNISSENT AINSI DE PRÉCIEUSES INDICATIONS À L'ASSOCIATION DE RÉFÉRENCE ATMO CHARGÉE DE MESURER LA QUANTITÉ DE POLLUANTS (OZONE, POUSSIÈRES FINES, DIOXYDE DE SOUFRE ET D'AZOTE).

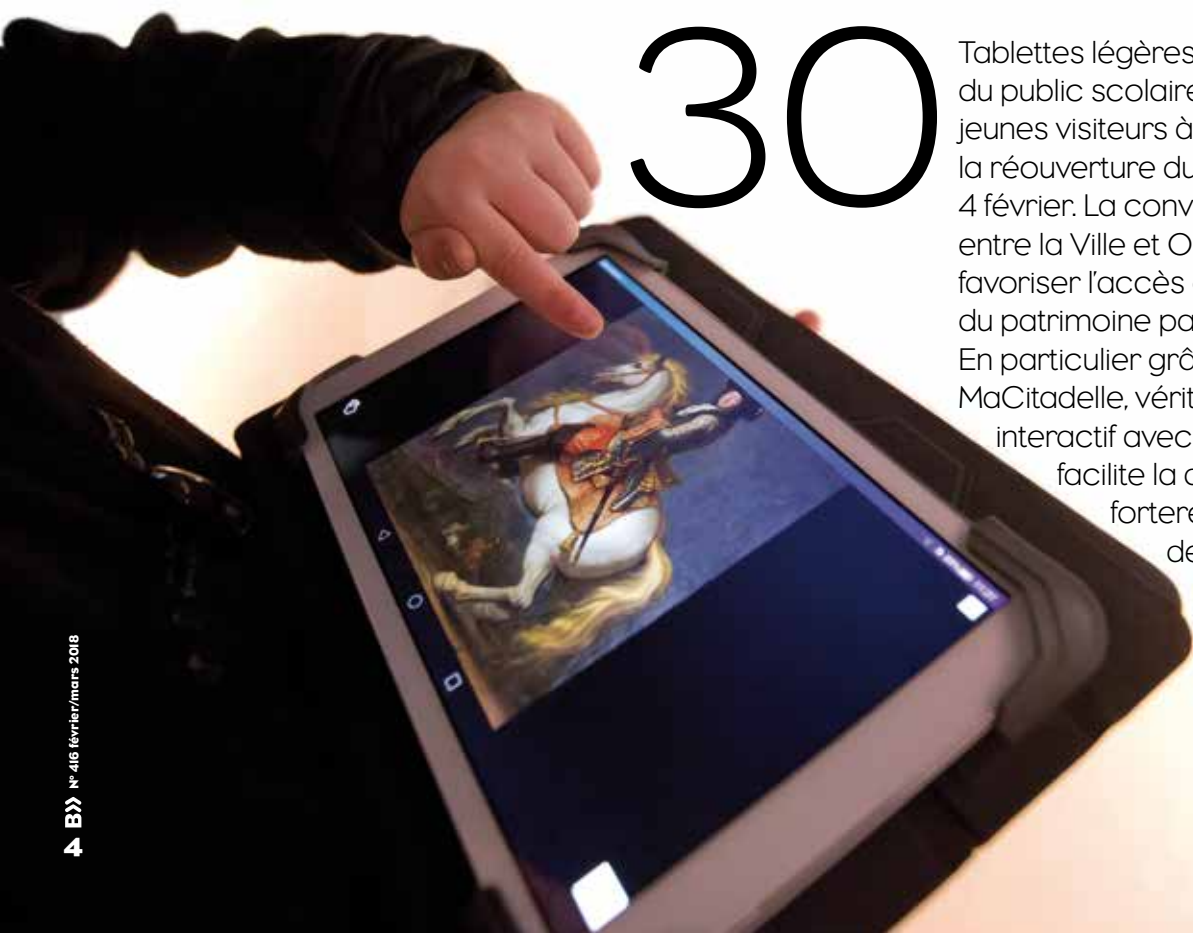




Visuel : CMCI Aménagement



C'est un bien joli encouragement qui a été adressé le 19 décembre dernier à Paris par la Commission nationale Ecoquartier au projet de reconversion du site de la caserne Vauban (800 logements programmés) avec l'attribution du label national « ÉcoQuartier étape 2 » du ministère de la Cohésion des Territoires. Recouvrant tous les aspects de l'aménagement durable (cadre de vie, solidarité, sécurité, développement économique, mixité sociale, prise en charge des enjeux environnementaux et climatiques...), la démarche ÉcoQuartier entend favoriser l'émergence d'une nouvelle façon de concevoir, construire et gérer la ville. Le label national comporte 4 niveaux : le projet (niveau 1) ; le chantier (2) ; la livraison (3) ; l'auto-évaluation (4) après 3 années de recul.



# 30

Tablettes légères à destination du public scolaire attendent les jeunes visiteurs à la Citadelle dès la réouverture du site dimanche 4 février. La convention passée entre la Ville et Orange vise à favoriser l'accès et l'appropriation du patrimoine par le numérique. En particulier grâce à l'application MaCitadelle, véritable guide interactif avec ses 13 étapes, qui facilite la découverte de la forteresse de Vauban et de ses musées.

Contact : [citadelle.com](http://citadelle.com)  
et réseaux sociaux.

2X  
20

Bon anniversaire à deux radios musicales locales nées en 1998. À **Radio Campus**, qui grâce à Martial Creuillet, son fondateur, dynamise la vie étudiante sur le 102.4 FM. Suivez son actualité sur Facebook, le programme des festivités sera riche jusqu'en juin. Et à **Sensation Rock**, créée par « Bob », autre passionné. Tout d'abord émission sur Radio Sud, puis webradio, le projet est désormais un site ([sensationrock.net](http://sensationrock.net)) entièrement dévolu à l'actu pop, rock et électro. Rendez-vous le 3 février à la Rodia pour fêter l'événement.



Ce n'est pas exactement sur un fil que les adhérents de Slackpassion marchent tous les mercredis soirs, mais sur une sangle. « Funambules » de 18 h à 20 h dans l'antre de la Saint-Claude (37 rue Francis Clerc), les membres de la toute nouvelle association Slackpassion apprennent l'art de l'équilibre à quelques dizaines de centimètres du sol. Pour la fondatrice, Hélène Tatibouet, animatrice sportive

de profession, « l'idée est de faire découvrir à tous, petits et grands, cette discipline peu connue et d'en développer la pratique dans la région ». Par temps favorable, les entraînements se déroulent à Chamars, à la Gare d'eau, à la Malcombe ou à la Bouloie. En projet, la promotion de la slackline avec des actions-événements.

06 72 66 12 13 ; [slackpassion25@yahoo.com](mailto:slackpassion25@yahoo.com) ; [facebook.com/slackp25/](https://www.facebook.com/slackp25/)



**NOUVEAU COMMERCE**  
**La Maison Madeleine**

Vous êtes indépendant et cherchez un bureau partagé pour votre activité ? Vous le trouverez à « La Maison Madeleine » ! Cet espace de coworking ouvert dernièrement offre un lieu de travail adapté, sécurisé, tout confort mais aussi des services. À disposition : 8 postes de travail, avec imprimante, photocopieur laser couleur, scanner, Wifi A4, réseau gigabit filaire, salle de réunion, salle de convivialité, atelier et coin téléphone pour la confidentialité. Compter 250 €/mois le poste.

**La Maison Madeleine - 10 rue des Frères Mercier - 06 83 20 61 89**  
[et flo.perrey@gmail.com](mailto:flo.perrey@gmail.com)





# MuniciPACS

Depuis le 1<sup>er</sup> novembre 2017, toutes déclarations, modifications et dissolutions du PACS (Pacte civil de solidarité) s'enregistrent sans frais dans la mairie de résidence du couple. Transférée des tribunaux aux communes par la loi du 18 novembre 2016, cette compétence est donc assurée non plus par un juge mais par un officier d'état civil municipal. À Besançon, cela va représenter chaque année un millier de procédures à traiter (600 conclusions, 400 dissolutions) et la gestion

de 8000 PACS actifs, soit environ 1300 personnes supplémentaires à recevoir. Le délai d'attente au tribunal était tel à Besançon que la Ville a dû dès la mise en place effective de cette nouvelle compétence, gérer quelque 150 dossiers restés en souffrance.

Depuis le premier enregistrement, près de cent nouveaux PACS ont ainsi été conclus, 90 sont programmés pour avril (avec encore des disponibilités en février et mars) et 30 couples sont en attente d'un rendez-vous.



## NOUVEAU COMMERCE La Bodega du soleil

Depuis le 22 décembre, la cuisine traditionnelle espagnole s'est invitée au Marché couvert Beaux Arts. Léo Aguilar y tient une épicerie fine, la bien-nommée Bodega du Soleil, où spécialités méditerranéennes, plats traiteurs maison à base de produits du marché et un grand choix de charcuteries artisanales ont le goût des vacances, de l'été, du voyage. Les assortiments de tapas s'emportent ou se dégustent sur place.

La Bodega du Soleil - Marché Beaux Arts, rue Coudimel - 07 69 78 50 44 - [labodegadusoleil@gmail.com](mailto:labodegadusoleil@gmail.com) - Facebook La Bodega du Soleil - Ouvert du mardi au samedi (9 h - 14 h et 15 h 30 - 19 h), dimanche (9 h - 13 h)

Du 16 au 25 février, Micropolis héberge le 2<sup>e</sup> Salon du cheval de Bourgogne-Franche-Comté. Un événement-vitrine (30 000 visiteurs en 2017) pour toute une filière et un superbe espace de découverte (forum des métiers et formation, start-up spécialisées...) pour le grand public. Tours d'attelage, démonstrations de hunter ou de western, concours de dressage, présentation de races, carrousel des clubs, journées des éleveurs... voici quelques temps forts du programme auxquels assister ou participer, dans l'une des trois carrières aménagées au cœur même du parc des expositions. Aux animations très spectaculaires, le collectif organisateur ajoute quatre grands shows équestres, soirée d'ouverture en tête le 16, et de nombreuses compétitions, notamment de saut d'obstacles. Invités d'honneur cette année, le cheval islandais et le cheval comtois se disputeront la vedette. À noter, la journée Cheval & Différences le 21 qui démontrera que l'équitation est accessible à tous.

En savoir plus : 03 81 41 08 09  
ou [micropolis.fr](http://micropolis.fr)  
ou [salonducheval.org](http://salonducheval.org)



D'authentiques virtuoses du « piano » samedi 13 mars au grand Kursaal à partir de 19 h 30. Pour cette 6<sup>e</sup> édition du dîner gastronomique des Restos du Cœur, plusieurs grands chefs régionaux se succéderont en cuisine afin de proposer un menu haut de gamme. Pour 95 € vins inclus, les 240 premiers inscrits auront l'assurance de passer un excellent moment tout en faisant acte de générosité. Le bénéfice de la soirée permettra en effet de financer environ 20 000 repas pour les plus démunis.

Tél. 03 81 41 92 11 ou 06 43 26 53 63

## ● SECOURS POPULAIRE FRANÇAIS

Double actualité en février pour le Secours Populaire Français qui organise une braderie de vêtements à la Malcombe mardi 13 et mercredi 14 ainsi qu'une foire aux livres salle Proudhon, samedi 24 et dimanche 25.

Contacts : 03 81 81 63 91 et [secourspopulaire.fr/25/](http://secourspopulaire.fr/25/)

## ● ÉTOILE SAINT-FERJEU

En février, le Centre de Noël-Cerneux (1 000 m) accueillera deux séjours de neige, du lundi 12 au dimanche 18 pour les 6-11 ans et du dimanche 18 au samedi 24 pour les 11-14 ans. Au menu : jeux de neige, activités de création, grands jeux, veillées, ski de fond...

Contacts : 03 81 88 29 12 et [centres-vacances-etoile.fr](http://centres-vacances-etoile.fr)

## ● CHRU

La toujours très attendue vente annuelle de livres au profit de la bibliothèque du CHRU se déroulera vendredi 23 et samedi 24 mars de 10 h à 18 h à la salle des Commissions du CHRU Saint-Jacques. Organisée par l'association « La Distraction des Malades », elle vise à permettre l'achat de nouveautés prêtées ensuite gratuitement aux personnes hospitalisées.

Contact : 03 81 66 83 44 ou [bibliotheque-hopital@chu-besancon.fr](mailto:bibliotheque-hopital@chu-besancon.fr)





► Ça file, 20 ans... Surtout quand on ne s'ennuie pas. Comme Martial Greuillet. En 1997, BTS audiovisuel en poche, il rejoint le Crous en tant qu'objecteur de conscience (c'était avant les emplois aidés, à l'époque du service militaire). « Je travaillais au service culturel. Je m'occupais de la photo, des bibliothèques et des projets de nouveaux lieux, la salle Jenny d'Héricourt et le Petit Théâtre de la Bouloie. Il manquait un média fait pour et par les étudiants. C'est là que j'ai lancé Radio Campus. » Le projet demande du temps. De l'énergie. Démarches, financement, chercher un local, convaincre le CSA, trouver les idées pour se démarquer occupent son quotidien.

« Pendant les 4 premières années nous n'avons eu que des autorisations temporaires, de novembre à mai. On émettait tout juste dans le quartier ! » Dans cette radio laboratoire, Martial Greuillet va chercher les nouveaux talents, les musiques actuelles. Ouvre l'antenne à tous les publics, surtout ceux qui n'ont pas souvent la parole, qui ici disent l'intime, les parcours de vie. Il s'investit dans la lutte contre les discriminations, l'environnement, la culture... Pendant un moment « creux », en 2002, il organise un festival, l'Herbe en Zik. « La première édition était une catastrophe ! La pluie, la boue... La Ruda Salska et Dionysos

nous ont même aidés à monter la scène ! L'idée là aussi consistait à faire découvrir des artistes, sur scène cette fois. On a fait venir Emir Kusturica, le Buena Vista Social Club, fait bosser 300 bénévoles, quelle aventure ! » Aujourd'hui, Martial fait partie des « vieux », a pris la présidence de la fédération des radios associatives de la région, accompagne et aide à structurer les projets. Et n'a toujours pas le temps de s'ennuyer. Pendant cette dernière année, c'est l'organisation des 20 ans de la radio qui l'a occupé. Après ? « Continuer !

[www.campusbesancon.fr](http://www.campusbesancon.fr)

102.4 FM



On air!  
Martial GREUILLET





**Justine LETT**  
Roller girl

► Elles s'appellent Crazy Teeth, Ivy Metal, Lady Death... pas de doute, quand on choisit un surnom chez les Voodoo Vixens, le club bisontin de roller derby, il faut que ça en jette. Justine Lett, elle, a choisi « Waspberry », contraction des mots anglais wasp (guêpe) et raspberry (framboise). « Je suis la framboise qui pique ! » Avant le club, elle n'avait jamais chaussé de roller. « J'étais sportive, je faisais de l'équitation, du karaté, mais c'est là que j'ai appris à patiner. Et je n'étais pas très douée au début... ça rassure les néophytes quand je raconte ça ! » Aujourd'hui, Justine, pardon, Waspberry, est l'une des plus expérimentées. « C'est pour ça que les filles m'ont poussée à devenir capitaine. » Depuis 3 ans, c'est donc elle qui fédère, qui rassure, qui remonte le moral, qui motive les troupes. Et qui joue. « Ce sport, encore très récent en France, a vite évolué. Aux États-Unis, c'était au départ une course en patins où tous les coups étaient permis, du catch à roulettes. Il est devenu à la mode dans les années 2000 grâce à un film, *Bliss*. Maintenant il y a des règles, des compétitions, une fédération, c'est un vrai sport de contact avec un certain état d'esprit rock'n'roll et féministe. Contrairement aux idées reçues, c'est hyper sain, bienveillant, respectueux et on accepte tout le monde... » Avis aux amateurs !

Voodoo Vixens sont sur Facebook



**Frédéric ARNOUX**  
Et la tendresse ?

► Il a beau dire que ce *Cowboy light* n'est pas autobiographique, que le héros ce n'est pas lui, mais une chose est sûre, Frédéric Arnoux, aujourd'hui parisien, a mis beaucoup de souvenirs dans ce premier roman. Ça se passe dans les années 80 à Besançon, dans le quartier de Palente, plus précisément. « Lip, les voisins, la famille nombreuse, le travail à l'usine, les flics qui descendent à cause des bastons, le vieux qui leur tire dessus à la carabine, c'est vrai ! Bon, le reste est romancé, mais j'avais besoin d'un décor social dont le mec pouvait s'extirper, et franchement, le quartier où j'ai grandi, c'est du pain bénit comme contexte pour un polar ! » Roman noir nourri de culture pop, rock et volontiers trash, *Cowboy light* suit un dealer raté, que les ferrailleurs du coin rackettent et tabassent. « Un loser magnifique, qui plante tout ce qu'il fait ! Il n'a pas de diplôme, sa tante lui met une grande tarte parce qu'elle a trouvé du shit dans ses poches, il rencontre en Suisse une bourge deux fois plus âgée, essaie de faire gigolo mais lui, cœur d'artichaut, en tombe amoureux... Bref, pour un cowboy, il est plutôt léger, light, quoi ! C'est le perdant sur toute la ligne. » On pense inévitablement à John Fante, Mark Safranko, Chuck Palahniuk ou Iceberg Slim. À lire en écoutant Iggy Pop, The Cure, The Stone Roses et Joy Division, évidemment.

*Cowboy light* (éditions Buchet Chastel) - buchetchastel.fr



**Jocelyn LAMY & Gwendoline CEDRON**  
Success story

► « Le fruit du hasard, tout simplement, avoue Jocelyn (Lamy). J'ai reçu comme cadeau de Noël 2010 un stage chez un maître-sushi japonais à Paris. À mon retour, j'en ai parlé avec Gwendoline (Cedron) qui faisait partie de mon cercle d'amis et... on s'est lancés. » À peine le temps pour ces deux Bisontins d'origine de développer leur projet avec le concours de la Boutique de Gestion, qu'ils recevaient leurs premiers clients au Samourai Sushis, 45 rue Bersot. « C'était le 30 novembre 2011, un mardi soir, et nous avons fait 30 couverts », se souvient la paire d'associés. Depuis, la petite entreprise a pris du muscle avec un deuxième restaurant (2 av. Foch), douze équivalents temps plein côté salariés et une somptueuse carte de maki, sashimi et autres nigiri à consommer sur place, à emporter ou faire livrer. Il y a six mois, Gwendoline, toujours actionnaire de la société, a choisi d'explorer une autre voie et sillonne la périphérie bisontine dans un food truck noir. À bord, une cinquantaine de spécialités rigoureusement sélectionnées et entièrement faites maison sauces comprises. « L'hiver n'est peut-être pas la meilleure période pour aller à la rencontre des gens mais je m'accroche », souligne cette pâtissière de formation, « créative et passionnée », dixit Jocelyn. Et un séjour au pays du Soleil Levant pour leurs 40 ans, ça ne les tente pas ? « On en rêve », affirment-ils les yeux brillants.

samuraisushis@gmail.com et 06 49 87 15 44





**William Bouju**  
*égoutier*

**Jean-François Tributout**  
*égoutier*

**Jean-François Reveney**  
*chauffeur-hydrocureur*

**Jean-Michel Regnet**  
*adjoint au chef d'atelier*

**Sylvain Zamboni**  
*égoutier*

**Georges Berger**  
*chef d'équipe*

# Mélodie en sous-sol





**Maximilien Parisot**  
*chef de service exploitation  
réseaux eau & assainissement*

**Jean-Paul Rouget**  
*égoutier*

**Cyrill Therr**  
*égoutier*

**Bouabdallah Dada**  
*égoutier*

**Daniel Dorso**  
*égoutier*

**Joël Magnet**  
*chef d'atelier*

**Lilian Bugnon**  
*chef de secteur exploitation  
réseau assainissement*

Assurer le bon transport des eaux usées jusqu'à la station d'épuration sans débordement ni obstruction, telle est la mission première des égoutiers du département Eau et Assainissement. Entretien, curage et hydrocurage sous haute pression des canalisations font partie de leur quotidien, car les eaux usées qui transitent dans les canalisations du Grand Besançon ont tendance à former des dépôts.

À Besançon, 13 agents s'assurent au quotidien du bon fonctionnement des systèmes d'évacuation. Ils seront bientôt rejoints par 5 égoutiers supplémentaires, car depuis le 1<sup>er</sup> janvier, le service est désormais chargé de l'exploitation des réseaux de 49 communes de l'agglomération, ce qui représente 800 kilomètres de canalisation au total.





▲ LE CHANTIER DE DÉMOLITION REPRÉSENTE 25 000 M<sup>3</sup> DE MATÉRIAUX DIVERS À ÉVACUER.



▲ COMBINAISON DE PROTECTION, GANTS, CHAUSSURES, MASQUE À VENTILATION ASSISTÉE, CONFINEMENT ET SAS DE DÉCONTAMINATION : SOUS L'ŒIL D'UN CONDUCTEUR DE TRAVAUX, LES OPÉRATEURS TRAQUENT L'AMIANTE, STOCKÉE ENSUITE À PROXIMITÉ DANS DES SACS HERMÉTIQUES. ►



# La Rhodia sur deux fronts

► Des deux prestataires retenus à l'origine, l'un pour le désamiantage et l'autre pour la démolition de la friche industrielle de la Rhodia, il n'en restait qu'un en septembre dernier. En effet, face aux risques importants de dépassement des délais, la Ville a préféré résilier le contrat passé avec la société marseillaise DSD. Désormais seul en piste pour les deux marchés au terme d'une nouvelle consultation, le groupement d'entreprises Ferrari Démolition – Heitmann & Fils, auquel il faut adjoindre Colas pour l'évacuation de près de 25 000 m<sup>3</sup> de matériaux concassés sur place, est rapidement entré en action avec pour cadre strict le respect du nouveau planning et des estimations financières initiales.

## Objectif pour la fin 2018 :

la démolition totale du site sauf, bien sûr, certains vestiges emblématiques (la « Cathédrale » en particulier) du passé industriel à préserver afin d'attaquer début 2019 l'aménagement du futur parc urbain confié au cabinet francilien MAP (Métropole Architecture Paysage). Auparavant la phase de désamiantage (bâtiments périphériques et principal) aura été menée à bien d'ici le mois d'août. Transportée par camion, l'amiante (poussières, colle, dalles...), ensachée à chaque fois dans trois enveloppes hermétiques, rejoindra avant enfouissement une décharge dédiée à Drambon, dans la banlieue de Dijon.





CENTRE  
DRAMATIQUE  
NATIONAL  
BESANÇON  
FRANCHE-COMTÉ  
DIRECTION CÉLIE PAUTHE

## blablaba

CONCEPTION  
**ENCYCLOPÉDIE DE LA PAROLE**

MISE EN SCÈNE  
**EMMANUELLE LAFON**

**DU 7 AU 13 FÉVRIER 2018**  
CDN GRANDE SALLE

À PARTIR DE 6 ANS

## La Vase

UN PROJET THÉÂTRAL DE  
**MARGUERITE BORDAT  
ET PIERRE MEUNIER**

**DU 6 AU 9 MARS 2018**  
CDN GRANDE SALLE

UNE COPRODUCTION DU CDN BESANÇON FRANCHE-COMTÉ  
SPECTACLE PROGRAMMÉ ET COPRODUIT EN COMMUN AVEC  
LES 2 SCÈNES, SCÈNE NATIONALE DE BESANÇON

## Désobéir

TEXTE  
**MATHIEU RIBOULET**

CONCEPTION ET MISE EN SCÈNE  
**ANNE MONFORT**

**DU 20 AU 22 MARS 2018**  
CDN GRANDE SALLE

UNE COPRODUCTION DU CDN BESANÇON  
FRANCHE-COMTÉ

[www.cdn-besancon.fr](http://www.cdn-besancon.fr) / 03 81 88 55 11  
AVENUE EDOUARD DROZ 25000 BESANÇON / ARRÊT TRAM : PARC MICAUD



Tout France Bleu  
dans votre poche avec  
la nouvelle application



Téléchargez l'appli !



Écoutez, on est bien ensemble

[francebleu.fr](http://francebleu.fr)



# HORODATEURS

Retrouvez le tuto en vidéo  
en scannant le QR code  
ou sur la chaîne Youtube de la Ville.

**En savoir plus :**  
<http://www.plus.besancon.fr/>



|| Première étape, entrez votre numéro de plaque d'immatriculation. Pour éviter de revenir à votre véhicule, n'oubliez pas qu'il est indiqué sur votre carte grise. Autre solution, prenez votre plaque en photo sur votre smartphone.



|| Il existe 4 zones de stationnement sur voirie : chrono, mezzo, tempo et éco. Elles proposent des temps de stationnement maxi différents pour répondre aux différents besoins. Pour rappel, tous les parkings municipaux sont gratuits si vous stationnez moins d'une heure.



|| Les tarifs vont de 1,40 € pour 45 minutes en journée à 7 € maxi pour 24 h, gratuité de 19 h à 9 h et les dimanches ou jours fériés. Pièces, Free Pass, cartes bancaires avec ou sans contact sont acceptés. Si vous êtes résidents, des tarifs préférentiels s'appliquent dans votre secteur de résidence. Prenez rendez-vous au 03 81 21 32 60 pour établir votre abonnement.



|| Dernière étape : récupérez votre justificatif. Petit rappel, il n'est plus utile de retourner à sa voiture pour le mettre en évidence sur son tableau de bord.



|| Besançon fut avec le système Whoosh de Parkéon la première ville à proposer aux usagers une solution de gestion du stationnement par smartphone. Avec ce service, plus besoin de se déplacer pour ajuster son stationnement ou courir mettre des pièces dans la machine !

# Commerces :

Tout d'abord, une précision importante : contrairement aux idées reçues, le taux de vacance des commerces à Besançon est inférieur à celui observé dans des agglomérations de taille similaire, en France. Les Bisontins, Grand Bisontins et visiteurs ont pu le constater avec l'ouverture ces derniers mois de nouvelles enseignes. Consciente que les boutiques constituent un facteur-clé d'attractivité, la Ville a choisi d'accompagner les commerçants pour développer l'offre proposée. Avec ses partenaires, elle imagine aussi des animations et de nouveaux services à destination d'une clientèle en quête de proximité. Si vous pensez que le commerce bisontin s'essouffle, découvrez ce qu'en disent les touristes et les spécialistes...



## L'ARRIVÉE DE NOUVELLES ENSEIGNES, ÇA SE MÉRITE !

L'offre commerciale proposée en centre-ville relève, en grande partie, d'initiatives privées. Cela n'empêche pas les pouvoirs publics de favoriser les implantations permettant de renforcer certains secteurs, aujourd'hui sous-représentés. Parmi eux : l'équipement de la maison, le bricolage, l'équipement sportif, le petit électroménager... Grâce aux implantations récentes, et celles à venir dans les prochains mois, il y a du nouveau en ville !

Pour élargir cette offre, la Ville et l'Agglo ont mis en place un Observatoire du commerce. Celui-ci recense les boutiques bisontines, en renseignant

une cinquantaine d'informations, dont l'éventualité d'une vacance prochaine. Ce travail de fourmi alimente ensuite la prospection menée auprès de nouvelles enseignes.

## UNE OFFRE ÉLARGIE

Des exemples ? L'Observatoire a contribué à la succession de La Fringale par Columbus Café. D'autres enseignes ont bénéficié de son appui : Chez ma cousine, Liberty Gym, Bagelstein, Mauboussin, Just over the top, Poulaillon, Basic-Fit, Poppa Tempo, Geschmack, La Boîte à Café, The North Face, etc.

D'autres implantations sont prévues. Les amateurs de bricolage et d'alimentaire pourraient être satisfaits. Mais chut ! En affaires, tant que rien n'est signé, on évite d'avancer des noms...

# ça bouge !

## PSSST... LES BONS PLANS, C'EST PAR ICI

Tout le monde ne le sait pas encore : en centre-ville, les parkings municipaux – souterrains ou barriérés – sont gratuits, si vous stationnez moins d'une heure. Aux Chaprais, un ticket permet aussi de se garer gratuitement pendant 15 minutes. « Le stationnement payant évite les voitures ventouses qui restent sur une place plusieurs jours, souligne Jean-François Lepin, directeur de l'Office du commerce de Besançon. À noter qu'avec le jeton Free Pass, certains commerçants participent à la prise en charge du coût du stationnement. »

## LE FREE PASS POUR STATIONNER MALIN

Distribué par les commerçants partenaires de l'opération, en fonction du montant de vos achats, ce jeton permet de régler tout ou partie de son stationnement dans les rues et parkings payants (sauf Gare Viotte et City). Il est aussi possible de l'échanger à bord des bus Ginko et aux stations de tram contre un ticket « 1 heure ».

## LE BEZAC KDO, QUÈSACO ?

On ne sait pas toujours quoi offrir à ses proches. Le Bezac Kdo est la solution idéale pour faire des heureux. Il s'agit de chèques cadeaux acceptés dans plus de 160 magasins en centre-ville et périphérie. Cerise sur le gâteau, des Bezac Kdo sont distribués lors des « Samedis piétons » !

Plus d'infos : [besanconandco.com](http://besanconandco.com)





## LE COMMERCE, SERVICES COMPRIS

La Ville et ses partenaires imaginent en permanence de nouveaux services pour améliorer la vie des consommateurs. Tour d'horizon des initiatives du moment...

### DES BOUTIQUES ÉPHÉMÈRES

En fonction d'opportunités foncières, des boutiques éphémères sont ouvertes pour apporter une offre inédite aux clients. Fin 2017, une boutique de Noël a ainsi été initiée par des créateurs locaux dans l'ancien Conservatoire. Avec une belle fréquentation, le bilan de l'opération est très positif.

### UNE BOUTIQUE MULTISERVICE

L'Office de commerce, l'Union des Commerçants (UCB) et l'Office de tourisme projettent d'ouvrir une boutique de services mutualisés, au courant du premier semestre. L'endroit proposera des infos touristiques et commerciales, du prêt de poussettes, des Bezac Kdo, des consignes... Ces services restant à définir, la liste est « non contractuelle », comme on dit dans la pub.

#### MICRO-TROTTOIR Rémy

J'habite dans une commune proche de Besançon et travaille dans la Boucle. C'est mon lieu de vie en journée : j'y déjeune, y achète mes vêtements et un peu d'alimentaire. Je regrette le manque de com-



merces pour la vie quotidienne, comme les drogueries qu'on avait avant. Pour le sport – je fais du vélo –, je dois aussi sortir du centre-ville.

### VERS UN « MARKET-PLACE » À LA BISONNINE ?

En France, les ventes en ligne devraient atteindre 80 milliards d'euros en 2017. Cette activité est portée par les marketplaces, ces sites en ligne qui rassemblent plusieurs fournisseurs (PriceMinister, Cdiscount...). « Nous avons mis les commerçants en contact avec des développeurs de tels sites, en sachant que certains ont déjà leur boutique en ligne, indique-t-on au service Commerce de la Ville et de l'Agglo. Un marketplace leur donnerait une meilleure visibilité. »

### LES BOUTIQUES À L'ESSAI

La Ville et l'Agglo lancent le dispositif de « boutique à l'essai ». Il s'agit de locaux à loyer modéré et progressif, permettant à des porteurs de projet de tester leur activité en situation réelle. Si l'initiative est concluante, le commerce est pérennisé.

### LA CCI AUX CÔTÉS DES COMMERÇANTS

« Nous proposons aux commerçants un suivi sur mesure, en fonction de l'avancement de leur projet de création ou de reprise d'activité, explique Nathalie Bernard, directrice "Entrepreneuriat et Développement des entreprises" à la CCI 25. Une fois en activité, l'accompagnement peut se faire sur le numérique. Pour les commerces qui le souhaitent, nous menons une démarche basée sur le principe du "client mystère" avec 80 critères contrôlés, depuis l'accueil téléphonique jusqu'au conseil en boutique. Si le test est concluant, le commerce est labellisé "Préférence Commerce". Si certains points restent à améliorer, nous proposons des formations pour y pallier. Nous travaillons aussi étroitement avec la Ville, le Grand Besançon et l'UCB pour identifier les axes d'amélioration de l'appareil commercial local. »



## MICRO-TROTTOIR

## Bérengère

Je fais mes achats en centre-ville. Il y a plein de petits commerces où l'accueil est agréable. Je pense à ceux de la rue Bersot ou à Doubs Direct. Rapidement, on devient une habituée et les commerçants ont un « petit geste » sympa. Sinon, j'aime bien Battant, mais il y a pas mal de commerces qui ont fermé dans le bas de la rue. Ça bouge un peu sur le haut avec un mix entre commerces et lieux culturels.



## BIENTÔT UN(E) MANAGER DE CENTRE-VILLE

Le service Commerce de la Ville et de l'Agglo traite de l'ensemble du Grand Besançon avec un focus sur le centre-ville. Vu les enjeux portés par ce dernier, un(e) manager lui étant dédié(e) sera prochainement recruté(e). Son rôle ? Valoriser et élargir l'offre commerciale du centre-ville pour en renforcer l'attractivité. Afin d'impulser de nouvelles dynamiques, sa mission inclura de nouvelles animations, organisées en partenariat avec les commerçants. La prospection visant à l'implantation de nouvelles enseignes sera un autre pilier majeur de son travail.



**THIERRY MORTON,**  
ADJOINT AU  
COMMERCE

### *Quel rôle la Ville joue-t-elle dans la vie commerçante bisontine ?*

Les pouvoirs publics se mobilisent fortement sur ce sujet à la croisée des questions d'économie, d'emplois et d'attractivité. Avec l'Agglo, nous avons mis en place un Observatoire permettant d'identifier les besoins en termes d'offre commerciale, ainsi que les boutiques actuellement ou prochainement disponibles. Quand nous rencontrons des prospects, nous pouvons ainsi leur présenter les opportunités bisontines s'offrant à eux.

### *Quels sont les enjeux en termes d'animation commerciale ?*

L'idée d'une « ville en travaux » s'est installée dans les esprits. Il faut donc s'attacher à redonner une image attractive du centre. Cela relève d'un travail partenarial entre commerçants, services de la Ville, CCI, etc. Tous ces acteurs sont responsables de l'accueil réservé aux clients. Les « Samedis piétons » – en 2018, la barre de la centaine de commerçants partenaires sera franchie – illustrent bien cette coopération pour animer le centre-ville, dont l'offre est plus riche qu'on ne le croit. D'ailleurs, les touristes sont nombreux à parler des belles boutiques qu'on trouve à Besançon. Grâce à son patrimoine, ses rues, ses terrasses, ses animations et ses boutiques, le centre-ville sera toujours un lieu unique de rencontre et de plaisir d'achat.



**GUERIC CHALNOT**  
ÉLU  
MUNICIPAL  
DÉLÉGUÉ AUX  
COMMERCES  
DE PROXIMITÉ

« Les marchés répondent aux aspirations actuelles des consommateurs : de la traçabilité, du contact avec les commerçants, des circuits courts... Avec la Fédération Nationale des Marchés de France, nous menons actuellement une réflexion pour repenser les marchés bisontins. La société locale Vitabri propose aussi de beaux outils pour des marchés agréables et rapidement montés. Nous étudions également la mise en place d'animations et d'horaires adaptés aux personnes qui travaillent. Le marché de Rivotte, qu'on espère ouvrir au printemps, sera un laboratoire pour tester ce fonctionnement, avant de l'étendre aux marchés existants et ceux à venir. »

# LE MOT DES ÉLUS



Photo : Léa Ragueneau

### TROIS QUESTIONS À ADRIEN POURCELOT DIRECTEUR DE L'UNION DES COMMERÇANTS DE BESANÇON

*Comment se porte le commerce sur le périmètre de l'UCB ?*

Plutôt bien. Sur les 1 200 commerces et services référencés dans

la Boucle et Battant, le taux de vacance est de 6,6 %, contre 15 à 20 % ailleurs en France. Cela tient à l'attrait du centre-ville, mais aussi à la forte part de commerces indépendants : entre 60 et 70 %. Avec des cellules commerciales de taille réduite, il est facile pour eux de se lancer.

*Comment voyez-vous l'avenir du secteur ?*

Il y a tout lieu d'être optimiste, car les études révèlent que le modèle des grandes zones commerciales tend à s'essouffler. Les clients aspirent aujourd'hui à plus de proximité. On le voit bien avec les

« Samedis piétons ». Initiés par la Ville et l'Office de commerce, en partenariat avec l'UCB, ils attirent des Grand Bisontins n'ayant pas fait d'achat en périphérie, ces jours-là.

*D'ailleurs, comment se dérouleront les « Samedis piétons », en 2018 ?*

Il y a huit dates prévues, la première édition se déroulant le samedi 10 mars. Comme pour les Braderies, trois parkings – Chamars, Pasteur et Beaux-Arts – voient leur tarif réduit de 50 %, ces jours-là. Nous discutons avec la Ville pour élargir cette mesure à d'autres samedis dans l'année.

## UN MARCHÉ (C)OUVERT AU CHANGEMENT

La Ville et les marchands de la halle couverte, située place de la Révolution, ont lancé une réflexion pour ancrer davantage le lieu dans la vie commerçante bisontine. « L'idée est notamment de proposer plus de produits en circuits courts, même si l'on a bien conscience que c'est aussi le client – dont celui qui veut des fraises en décembre – qui crée la demande, explique Thierry Morton, Adjoint au commerce. Les derniers commerçants arrivés au marché s'inscrivent ainsi dans une démarche de montée en gamme qualitative et de diversification de l'offre. Par ailleurs, nous souhaitons que les horaires d'ouverture des stands soient harmonisés, afin que commerçants et clients puissent bénéficier d'une dynamique d'ensemble, comme c'est le cas aux Passages Pasteur, par exemple. Le projet vise aussi à associer les commerçants du marché



aux Samedis piétons. Dans cet esprit, la réflexion en cours porte sur la mise en place d'animations pour faire de la halle un rendez-vous festif et gourmand, un lieu ouvert à tous. »

### MICRO-TROTTOIR Lucile

Je fréquente les commerces du centre-ville pour mes achats alimentaires. Pour les vêtements, je retourne plutôt à Paris, d'où je suis originaire, ce qui ne m'empêche pas de jeter un œil ici, pendant



les soldes. Comme je travaille chez moi, j'ai aussi l'habitude de changer d'air dans des cafés sympas sur les quais ou vers Cranvelle.

### LE REGARD D'OLIVIER RAZEMON

Journaliste travaillant notamment pour *Le Monde*, Olivier Razemon a publié *Comment la France a tué ses villes* (aux Éditions Rue de l'échiquier).

Invité par la CCI, il est venu à Besançon pour une conférence, fin 2017. Il partage son regard sur le cas bisontin.

« En me promenant dans les rues de Besançon, j'ai pu vérifier ce que je savais déjà, explique-t-il : c'est une belle ville. Avec la Boucle, si particulière, et son patrimoine, on conçoit qu'il soit plus plaisant de faire ses achats en centre-ville qu'en périphérie. Comme partout en France, on observe un phénomène de dévitalisation du centre, avec une croissance démographique dans les communes périphériques et certains commerces qui ferment. Mais, hormis Battant, Besançon fait partie des villes où le phénomène de vacance commerciale est moins marqué qu'ailleurs. »



## DES QUARTIERS EN MOUVEMENT

Autour de la Boucle, les faubourgs ne sont pas en reste sur le plan de la vie commerciale. Par exemple, les Chaprais et Saint-Claude accueillent des boutiques particulièrement en phase avec la proximité recherchée par leurs clients.

« Nous avons des commerces de bouche de qualité qui portent le dynamisme du quartier, se félicite Rolande Faivre-Chalon, Présidente de l'association des commerçants des Chaprais. Nous sommes aussi attentifs à l'accueil réservé aux clients et mettons en place de nombreuses animations pour en attirer de nouveaux. »

Très fréquenté, le quartier Battant connaît une situation plus contrastée avec une vacance des commerces qui atteint 15 %. Fin 2017, le service Commerce de la Ville et de l'Agglo y a réalisé une promotion du foncier commercial avec l'habillage de vitrines vides. Et ça marche ! L'opération a permis de réactiver des projets dans trois commerces.

À Planoise, la Ville et l'Agglo cherchent à densifier l'offre commerciale autour des places Cassin et de l'Europe, notamment par le biais de « boutiques à l'essai » (un appel à initiatives sera prochainement lancé).



### PROMOUVOIR LES COMMERCE BISONTINS À GRANDE ÉCHELLE

La Ville et l'Agglo lancent régulièrement des campagnes de promotion pour faire de Besançon une destination d'achat. « Ces campagnes ciblent divers publics, indique-t-on au service Commerce : le plateau, la Suisse, Dijon, Dole, Gray, Vesoul, le centre et le nord du Doubs... Par exemple, pour les Dijonnais, on met en avant les enseignes, dont ils ne disposent pas. Pour les Suisses, l'accent est mis sur la dimension "cooing", à travers un weekend à Besançon. »

### MICRO-TROTTOIR Arnaud

J'habite à Battant et fais mes courses en ville. Pour l'alimentaire, il y a le marché du vendredi et celui de Battant, le dimanche. Je trouve aussi de quoi m'habiller et m'équiper pour pratiquer le trail. Pour l'appoint, je vais parfois à Monoprix. J'ai conscience que j'ai les moyens financiers de fonctionner comme ça, mais c'est aussi un choix militant, parce qu'on n'a rien à y gagner si on laissait les petites boutiques fermer.



## CENTRE-VILLE ET ZONES COMMERCIALES : JOUER LA COMPLÉMENTARITÉ

L'agglomération bisontine est dotée de trois zones commerciales de premier plan : Châteaufarine, École-Valentin et Besançon Est. Contrairement aux idées reçues, de telles zones ne sont pas antinomiques avec un cœur de ville dynamique. Bien au contraire : leur complémentarité joue un rôle essentiel pour séduire des visiteurs à grande échelle.

« Dans un contexte concurrentiel avec des villes comme Dijon ou Mulhouse, les zones commerciales permettent de capter des clientèles venant de Franche-Comté et au-delà, analyse-t-on au service Commerce de la Ville et de l'Agglo. Par exemple, la redynamisation actuelle des Marnières vise à attirer une clientèle qui hésite entre Besançon et le nord du Doubs. Une clientèle qui pourra ensuite s'intéresser à l'offre en centre-ville. »

## UN DÉVELOPPEMENT HARMONIEUX

Les implantations en zone commerciale sont majoritairement portées par des acteurs privés. La Ville s'assure néanmoins que le développement de ces secteurs soit harmonieux avec celui du centre bisontin. Par exemple, au moment où H&M a souhaité s'installer à Châteaufarine, il avait été convenu avec l'enseigne qu'elle ouvrirait aussi une boutique aux Passages Pasteur qui, avec 15 000 m<sup>2</sup> de boutiques, sont une nouvelle locomotive du commerce en centre-ville. Quand on parle de complémentarité...



**PORTES  
OUVERTES**  
Samedi 3 mars 2018 (\*)



LYCEE  
**SAINT-PAUL**  
Filières générales  
& technologiques  
8 boulevard Diderot - BESANCON  
Tél. 03 81 47 29 29

ECOLE  
**SAINTE-COLETTE**  
8 boulevard Diderot - BESANCON  
Tél. 03-81-88-03-32

LYCEE  
PROFESSIONNEL  
**SAINT-JOSEPH**  
Métiers de l'industrie et de l'artisanat  
1 rue Chopard - BESANCON  
Tél. 03-81-47-27-57

COLLEGE  
**SAINT-JOSEPH**  
28 av. Fontaine Argent - BESANCON  
Tél. 03 81 53 08 26

9H-12H pour Ecole-Ste Colette  
Clg & LP St Joseph  
9H-16H30 pour Lycée St Paul

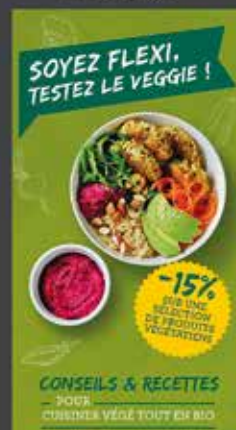
**MAGASINS  DU GRAND BESANÇON**

- 3 MAGASINS BIO SPÉCIALISTES**
- ✓ DES FRUITS ET LÉGUMES
  - ✓ DU VRAC
  - ✓ DES PRODUITS LOCAUX
  - ✓ DES PRODUITS FRAIS

EN FÉVRIER



EN MARS



SUIVEZ NOUS SUR [WWW.BIOCOOPBESANCON.FR](http://WWW.BIOCOOPBESANCON.FR)

**Biocoop la Canopée**  
Besançon Mouillère  
03 81 80 25 47

**Biocoop Vesonbio**  
Besançon Place Leclerc  
03 81 82 00 72

**Biocoop la Canopée**  
Zone commerciale Valentin  
(Direction zone artisanale Châtillon-le-Duc)  
03 81 60 31 10



10 ANS

2008 - 2018

BESANÇON

FORTIFICATIONS DE VAUBAN - PATRIMOINE MONDIAL

# 10 bougies à souffler !

► Inscrites en juillet 2008 à Québec sur la prestigieuse liste du Patrimoine mondial de l'Unesco, douze fortifications dont la Citadelle de Besançon, réunies au sein du Réseau Vauban présidé par Jean-Louis Fousseret, s'appêtent à célébrer le 10<sup>e</sup> anniversaire de leur reconnaissance mondiale. Du 1<sup>er</sup> avril au 16 septembre, de nombreuses manifestations (que nous détaillerons dans les prochains BVV) sont ainsi programmées dans la capitale comtoise. Quoi de mieux alors que de (re)découvrir la Citadelle à travers un week-end Grand Siècle dimanche 1<sup>er</sup> et lundi 2 avril ! Sur le thème du costume et de l'art du paraître, petits et grands seront plongés dans l'atmosphère de la place forte aux XVII<sup>e</sup> et XVIII<sup>e</sup> siècles. Ateliers jeux ou création, théâtre, parcours musicaux, déambulations, spectacles et prestations multiples figurent au menu de ce passionnant retour dans le passé. Changement d'atmosphère du 1<sup>er</sup> avril au 15 juillet avec l'exposition à la Citadelle, en extérieur et à l'intérieur, des sculptures animalières de Mauro Corda. En bronze blanc, en fonte ou en résine, ses autruches-girafes, ses grilles-taureaux et autres ours-morses ne manqueront pas d'interpeller les visiteurs.

En savoir plus : [citadelle.com](http://citadelle.com)



Photo : Jacky Renard



Photo : Christian Baraja



Photo : Jacky Renard

# Simone-Veil, Ousmane-Sow et les autres

► C'est une véritable pluie de dénominations nouvelles d'espaces publics qui s'est abattue sur la ville. En effet, pas moins de 13 propositions dont 8 féminines ont été entérinées par les élus lors du Conseil municipal du 18 janvier. Dans le quartier des Vaîtes, priorité a été donnée à des personnalités ayant un lien avec l'histoire des plantes, la botanique, l'aménagement des jardins et l'art paysager. On y trouve désormais l'avenue des Maraîchers ainsi que les rues Brice et Henri Michel (architectes paysagistes), Ernest de Ganay (historien de l'art des jardins), les Frères Lepagnez (horticulteurs du XIV<sup>e</sup> siècle), Louise Gailleton (auteur de *L'Herbier des tranchées*), Pomone (divinité des fruits), Hortésie (allégorie du jardinage) et Germaine Pottier (botaniste).



Dans l'éco-quartier Vauban, la première voie pourrait être attribuée au sculpteur sénégalais Ousmane Sow, le « père » du monumental bronze de Victor-Hugo sur l'Esplanade des Droits de l'Homme. Dans l'attente de futures extensions, deux dénominations ont été réservées : Suzanne Belperron (créatrice de bijoux) et Charlotte Perriand (créatrice de mobilier). Syndicaliste CGT et ardente militante de la cause des femmes, Yvonne Buhler a trouvé refuge au 6 rue de la Madeleine, dans la cour de la Maison du Peuple où sa plaque « tutoie » celle d'André Vagneron. Enfin, il a été décidé qu'à la Citadelle, la vaste prairie reliant le Front Saint-Étienne au Front Royal porte le nom d'Esplanade Simone Veil. Un choix qui, à proximité du musée de la Résistance et de la Déportation, prend encore plus de sens.

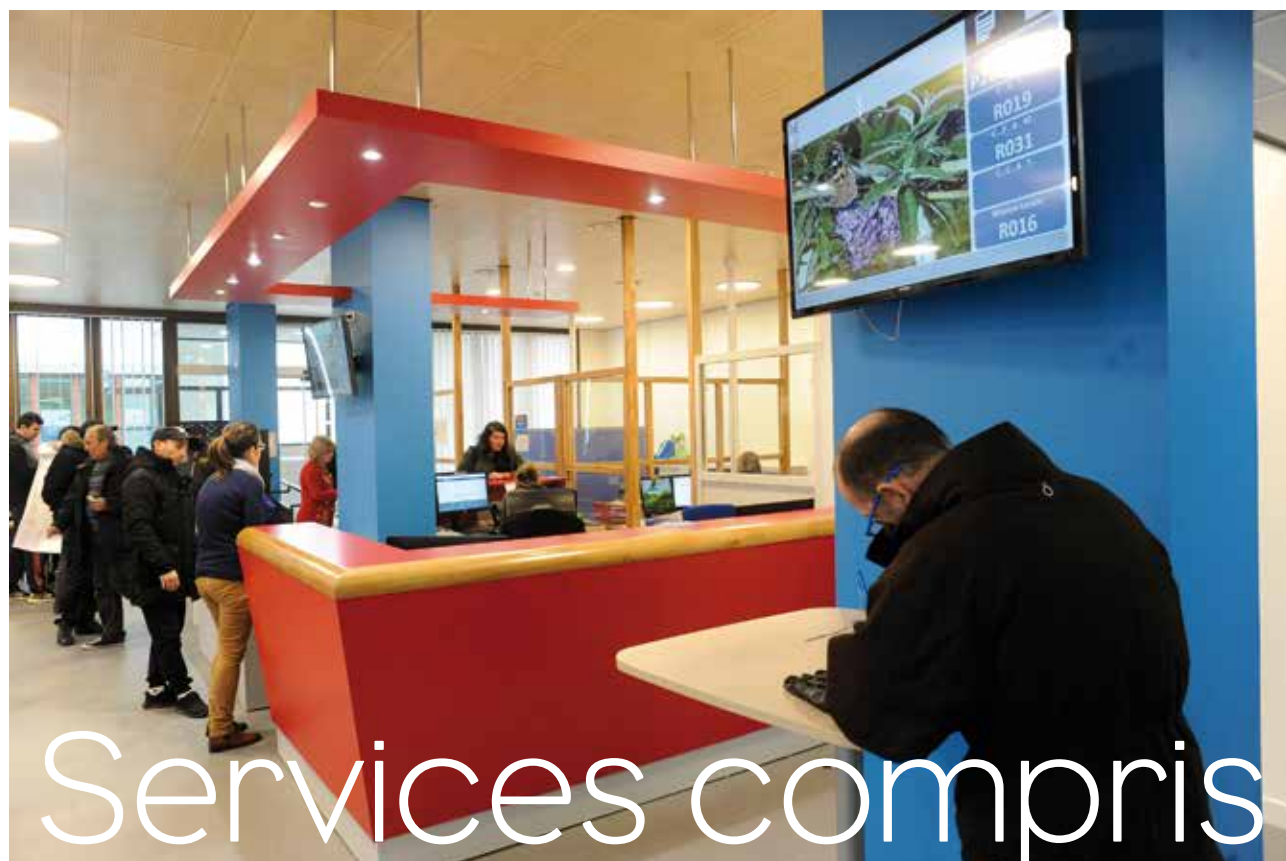
## RÉPONDRE AUX BESOINS

► Apporter chaque année une vision globale des problématiques sociales, échanger les informations et sensibiliser les acteurs de terrain, tel est principalement le rôle de l'ABS (Analyse des besoins sociaux), document produit par le CCAS (Centre communal d'action sociale) avec le concours de la Ville. En 2017, avec l'appui de l'AudaB (Agence d'urbanisme Besançon Centre Franche-Comté), la démarche a pris de l'ampleur. « Il s'agit de construire un diagnostic partagé avec les professionnels concernés et de coordonner leurs interventions en fonction des problématiques rencontrées », explique Sofia Bekrar, chargée d'études à l'AUDAB. Association loi de 1901, co-fondée en 2000 par l'État, le Conseil départemental et l'Agglo, l'Agence se révèle un précieux outil multidisciplinaire d'aide à la décision via l'exploitation de fiches, synthèses et autres analyses. « En 2017, précise Danielle Dard à la fois Vice-présidente du CCAS et Première adjointe de la Ville, nous avons effectué cinq visites (Planoise, Montrapon, Palente, Battant, Saint-Claude) dans les quartiers. Cinq autres suivront cette année et les trois dernières en 2019. » Avec toujours au programme la présentation

de l'ABS et des portraits de quartiers aux associations à vocation sociale, aux instances participatives (Conseils consultatifs d'habitants, Conseil des Sages) et aux professionnels du secteur. Baptisées « 30/30 » pour 30 minutes d'exposé et 30 minutes d'échanges, ces rendez-vous visent à favoriser l'adaptation et la coordination de la réponse sociale aux besoins repérés à l'échelle des quartiers.







# Services compris

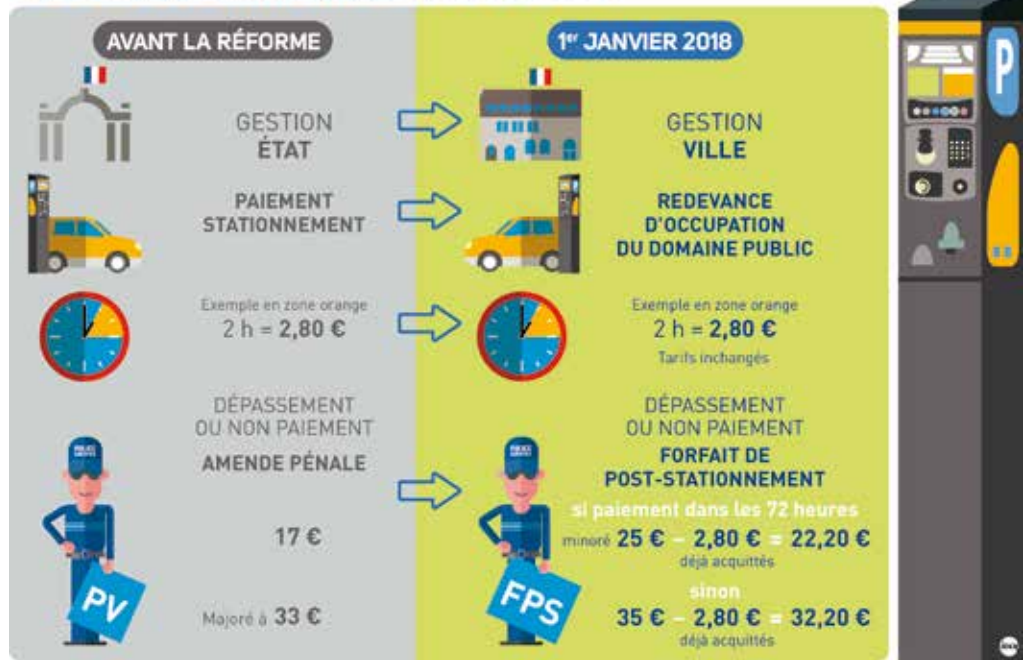
► « Un lieu unique, complet, innovant, adapté... » Ces qualificatifs louangeurs ont souvent été repris en chœur au micro par les intervenants lors de l'inauguration de la Maison de Services au Public, le 8 janvier à Planoise. Premier à s'exprimer, Jean-Louis Fousseret s'est félicité de voir ainsi tenue une de ses promesses de campagne des municipales. Répartie sur 3 niveaux et 1700 m<sup>2</sup>, la MSAP s'adresse aux particuliers et professionnels résidant à Besançon ou dans le Grand Besançon. Sur la base d'un accueil partenarial permettant également d'accéder aux services du CCAS (Centre communal d'action sociale), quelque 60 000 usagers sont attendus à l'année dans les locaux du 7-9 rue Picasso. Sans rendez-vous dans la majorité des cas, la Maison pourra répondre aux demandes de chacun(e) en termes de démarches administratives (retraite, impôts, état civil...), de prestations sociales, d'accès aux droits (aide aux victimes d'infractions, délégué du procureur, défenseur des droits...), d'emploi des jeunes (Mission locale), de logement et de santé (CAF du Doubs, CPAM...). Dans un quartier prioritaire de la politique de la Ville avec ses 20 000 habitants, un domaine a fait particulièrement l'objet de l'attention des « pères fondateurs » de la MSAP : l'e-inclusion à travers la lutte contre le non-recours aux droits d'une partie de la population et le développement de l'excellence numérique. Un vaste chantier dans lequel la Maison et ceux qui l'occupent ont un rôle majeur à jouer .



JEAN-LOUIS FOUSSERET ET DANIELLE DARD (À DROITE) ONT COUPÉ LE RUBAN AVEC LE SOURIRE. ▼



## STATIONNEMENT PAYANT, CE QUI CHANGE



► Si l'on règle son stationnement, rien ne change, les tarifs sur voirie restant les mêmes depuis 2014. En cas d'infraction, le forfait de post-stationnement (FPS) remplace depuis le 1<sup>er</sup> janvier l'amende de 17 €. Plus dissuasif, il passe à 25 € en cas de paiement dans les 72 heures, et 35 € après ce délai. On peut le régler dans les 72 h directement à l'horodateur,

via l'application « Whoosh ! » sur son smartphone ou sur whooshstore.fr. Après 72 heures, il est envoyé au domicile, et l'on devra s'en acquitter auprès des services de recouvrement de l'État (ANTAI). Destiné à assurer une meilleure rotation des véhicules

surtout en centre-ville, à garantir à tout moment un partage équitable de l'espace public, le FPS reste moins cher qu'une infraction dans les transports en commun, bus et tram, facturée 35 €, et pouvant même atteindre 375 € suivant les cas.

## CLA : L'APPÉTIT DES LANGUES



◀ LE TOUR DU MONDE EN 80 PLATS, TEMPS FORT DE CE 60<sup>e</sup> ANNIVERSAIRE.

► Fleuron bisontin depuis sa création par Bernard Quémanda en 1958, le Centre de linguistique appliquée est devenu l'un des établissements d'enseignement des langues le plus réputé au monde, et aussi le plus grand centre universitaire de français langue étrangère (FLE), grâce à ses méthodes révolutionnaires. Chaque année, il accueille

ront par le très attendu Tour du monde en 80 plats, les 28 et 29 mars au Kursaal.

Pour y participer, réservation indispensable : 7 € le ticket, du 26 février au 21 mars, du lundi au vendredi : par téléphone au 03 81 66 56 40 de 10 h à 14 h / ou sur place au CLA, bureau des activités culturelles, la City de 10 h à 14 h. Attention : pas d'achat à l'entrée de la manifestation.





La minceur au bout des doigts

Mincir naturellement avec ENERGY'SLIM

L'association acupuncture digitale, coaching et rééquilibrage alimentaire, fait le succès de cette méthode.

Vous désirez retrouver une silhouette harmonieuse et un bien-être corporel ?

Professionnelle de la minceur Delphine vous accueille dans son espace détente où elle vous propose son savoir-faire, qui associe acupuncture digitale, coaching et rééquilibrage alimentaire personnalisé.

Innovant et original, le protocole Energy'slim s'inspire de la médecine traditionnelle chinoise, c'est une technique douce, pratiquée à mains nues, qui, basée sur la mobilisation des énergies, permet au corps de retrouver rapidement sa capacité à mincir en stimulant les organes paresseux.

L'association EMRH (énergie, mouvement, respiration, hygiène alimentaire) est la clé de voûte de cette méthode.

C'est également une solution efficace pour lutter contre le stress et la fatigue, deux facteurs de prise de poids.

Vous serez conseillé (es) judicieusement et ainsi retrouverez le plaisir de manger sans frustration.

**Au cœur de votre réussite, une technique 100% naturelle: sans pilule, sans machine, ni substitution de repas.**

Retrouvez tous les témoignages sur

[www.energy-slim.net](http://www.energy-slim.net)



N'hésitez pas à prendre RDV avec

Delphine HUET 09 83 97 46 75 ou 06 59 44 23 17

Retrouvez-nous au

Centre Energy'Slim Besançon  
12 place de la Révolution

1<sup>er</sup> BILAN  
GRATUIT

[besancon@energy-slim.net](mailto:besancon@energy-slim.net)

Conseils et astuces sur

## Serre les Sapins

Nouvelle résidence **La Fontaine**

Des appartements résidentiels 2 et 3 pièces

**PORTES OUVERTES**

- Vendredi 02 février (14h-18h)
- Samedi 03 février (10h-13h et 14h-17h)

dans notre appartement témoin ATIK

1 rue des Epenottes à SERRE LES SAPINS (accès fléché)



Offre de lancement  
-1500 €  
par pièce\*

Dans un cadre exceptionnel au calme, la nouvelle résidence **La Fontaine** est située au cœur d'un parc paysagé et sera composée d'appartements résidentiels 2 et 3 pièces avec ascenseur. Dotée de très belles prestations, **La Fontaine** vous offre la possibilité de décorer votre appartement selon vos goûts et vos envies.

Possibilité de visiter l'appartement témoin sur rendez-vous en téléphonant au 03 81 801 801

03 81 801 801

[www.atik.fr](http://www.atik.fr)

**Atik**  
RÉSIDENCES



Réduction du stress  
par la Pleine Conscience

Cycles d'apprentissage

avec supports de cours,  
espaces de réflexion  
et d'échange

Mini-stages d'été

Retraites



## Méditation de Pleine Conscience

Séance découverte  
le 21 février à 19h  
à l'Espace Grammont (Centre diocésain)

Sur  
Réservation



[www.justsit.fr](http://www.justsit.fr) - 0752021554



## LE TEMPS DES CARNAVALS

**Du 7 février au 17 mars, les carnivals animeront les quartiers de la Ville. Défilés déguisés, ateliers maquillage, magiciens, goûters, lancer de ballons et confettis, musique, spectacles, concours et cadeaux : il y en aura pour tous les âges et tous les goûts. L'assurance de grands moments de plaisir partagé pour petits et grands...**

### Bregille

**Rendez-vous mercredi 7 février à 14 h 30 à la Maison de quartier de Bregille**

Atelier maquillage (animé par des bénévoles) et spectacle (30 à 45 min), spectacle interactif (clown/magicien) adapté à tous les enfants, suivi d'un goûter familial où chacun peut apporter sucreries, gâteaux et pâtisseries à faire découvrir et partager.

Tél. 03 81 61 70 37

### Clairs-Soleils

**Rendez-vous vendredi 9 février de 13 h à 17 h 30 à l'école Vauthier**

Défilé déguisé tout en musique avec les écoles maternelles

**Rendez-vous samedi 10 février de 19 h à 23 h à la MJC Clairs-Soleils**

Bal masqué avec apéro dinatoire, apporter quelque chose à manger et à partager est obligatoire (salade, tarte, dessert...). Nous offrons les boissons.

Tél. 03 81 50 69 93

### Saint-Claude

**Rendez-vous mardi 13 février de 15 h à 16 h 30 devant le Comité de quartier Saint-Claude**

Défilé avec lancer de ballons et confettis

Tél. 03 81 50 62 25

### Saint-Ferjeux

**Rendez-vous vendredi 23 février de 15 h à 17 h devant le Comité de quartier Rosemont - Saint-Ferjeux**

Moment festif dans la salle polyvalente de la Maison de quartier avec un goûter pris en commun.

Tél. 03 81 52 42 52

### Planoise

**Rendez-vous vendredi 23 février de 19 h à 22 h devant le Gymnase Diderot**

Qui n'a jamais rêvé de devenir la belle Jasmine, Shéhérazade, Aladin, Sindbad, Ali Baba le temps d'une soirée...

Musique, dégustation, spectacles et lumières tamisées... sont au rendez-vous. Mais également la semaine précédente, des ateliers (musique, déco, maquillage...), cinéma « Aladdin », contes...

**Programme à retirer le 1<sup>er</sup> février à l'Espace de loisirs Rosa Parks 13 avenue de l'Île-de-France ou nous contacter au 03 81 51 23 25**

### Cras - Chaprais

**Rendez-vous mercredi 14 mars de 9 h à 11 h devant l'école élémentaire Paul Bert**

Tél. 03 81 80 66 83

### Palente - Orchamps

**Rendez-vous samedi 17 mars de 14 h à 17 h Salle Jean Zay**

Concours du plus beau déguisement et cadeaux. Conte et goûter pour enfants.

Tél. 03 81 53 42 36

## LES 408 : SOUVENIRS

► Faire parler les derniers habitants qui y vivent encore ou ceux qui y ont vécu : les 408, pan d'urbanisme de Besançon, vont se raconter, à travers eux, dans un livre en cours de réalisation. Après une collecte de témoignages, Sébastien Barberon de la Cie Teraluna créera avec Quentin Coussirat (photographe/plasticien/graphiste) et les services Action Culturelle et Vie des Quartiers de la Ville, un ouvrage à paraître sans doute d'ici la fin de l'année. En attendant, la mémoire des habitants est mise à contribution.

**Contact : Noémie de la Cie Teraluna au 03 81 88 54 35 ou teralunadiffusion@gmail.com**

## AVENIR

► Vendredi 2 février à 18 h 30, le préau de l'école de la Grette (17 rue de la Grette) accueillera une réunion publique consacrée au programme de

déconstruction des « 408 ». Aux côtés de Jean-Louis Fousseret, Pascal Curie (Grand Besançon Habitat), Karima Rochdi (Contrat de Ville), Nicolas Bodin (Urbanisme) évoqueront le planning des travaux qui verront cette année la disparition du bâtiment du 13 rue Brulard avant de répondre aux questions de l'assistance.





# ALBERT PASCHE : APPEL À TÉMOIGNAGES

► Après le succès rencontré par la brochure publiée en hommage au peintre-verrier André Seurre (BVV n° 415), la commission Patrimoine et Partage du Conseil Consultatif d'Habitants des quartiers Chaprais/Cras, a décidé d'honorer à son tour le sculpteur Albert Pasche et son épouse Jeanne.

Albert Pasche (1873-1964) a réalisé, au cimetière des Chaprais, un monument funéraire imposant, pour la sépulture de sa famille : les bustes de sa mère et de sa sœur émergent du bloc de marbre blanc, tandis qu'il se représente lui-même, à leur pied, sculptant, en médaillon, l'effigie de son père !

À l'occasion des Journées du Patrimoine, devant l'intérêt manifesté par les visiteurs et les nombreuses questions posées, les Chapraisiens ont décidé de mettre en avant les créa-



tions multiples de ce sculpteur domicilié au centre-ville. Sans oublier le rôle joué par son épouse Jeanne (née Ducasse) au service de la musique et des concerts prestigieux organisés à Besançon dans les années 50.

Sculpture de pierres de la fontaine de la place de l'Etat-Major et de la basilique de Saint-Ferjeux ; statues de Saint-Ferjeux et Saint-Ferréol ; buste de Veil-Picard, promenade Granvelle ; statue de poilu de retour de guerre ; monument aux morts des Glacis ; Jeanne d'Arc à Rouen et à Paris, monuments funéraires au Père-Lachaise... : Pasche s'est révélé particulièrement prolifique. Si vous possédez des souvenirs, documents ou petites sculptures signées de lui, n'hésitez pas à le faire savoir à Frédérique Tournier (Service Démocratie participative) au 03 81 87 82 59.

*Le Domaine* SAINT-VINCENT • 23 Avenue Fontaine Argent • BESANÇON  
*Le plaisir de vivre en ville*



**DE GIORGI**  
constructions

**CRÉATEUR DE VALEURS**  
BESANÇON • PONTARLIER  
[www.de-giorgi.fr](http://www.de-giorgi.fr)  
03 81 80 63 56

**Bureau de vente**  
Résidence Le Montana • 128, rue de Belfort  
25000 BESANÇON  
Permanence les Mardi, jeudi & Vendredi de 15h à 18h



# LA CIBELOTTE FAIT LE PONT

► Le pont enjambant les voies SNCF sera élargi dans le cadre de l'aménagement de la ligne « 3 Plus ». Démarrés mi-janvier et promis à achèvement à la rentrée prochaine, les travaux permettront la continuité du « couloir bus » sur l'ouvrage, entre les avenues du 60<sup>e</sup> RI et Léo-Lagrange. En lien avec le trafic ferroviaire, le chantier, organisé en vue d'éviter la fermeture de la circulation, se déroulera de nuit.

## De janvier à mai

Le projet consiste à juxtaposer un nouveau pont sur le bord « ouest » de l'existant (le côté « Dijon » pour les trains). Le chantier démarre avec les terrassements, les travaux préparatoires et la réalisation des appuis du futur tablier, de part et d'autre des voies SNCF.

## De mai à juin

Les poutrelles métalliques supportant le tablier sont installées. D'une longueur d'une trentaine de mètres, elles sont posées grâce à une grue de levage. Au cours de cette opération, le pont sera ponctuellement fermé à la circulation de nuit.

## De juin à septembre

L'ouvrage est finalisé avec des travaux de voirie et de pose de bordures. Les raccordements avec les deux giratoires, de chaque côté du pont, sont aménagés. Ces travaux sont susceptibles de gêner momentanément la circulation.

## 45 nuits de travaux

Intervenir au-dessus des voies ferrées a nécessité de nombreuses réunions de concertation avec la SNCF. Afin

## En chiffres...

Une largeur qui passe de **10 à 20 m.**

**6 m** dédiés aux modes doux avec une continuité cyclable créée sur le côté « ouest » (un nouveau trottoir cyclable de 3 m complète l'existant sur l'autre bord).

Un coût de **2,8 millions d'euros HT**, dont 1,7 M€ pour les travaux (le reste est destiné à l'adaptation des équipements SNCF et à la sécurisation du chantier).

**90 tonnes** de poutrelles métalliques.

de garantir la sécurité du chantier, celui-ci se déroulera entre 1 h et 5 h du matin, période où aucun train ne passera sous le pont. Pour « réserver » un créneau de 45 nuits, et réorganiser le trafic ferroviaire en conséquence, il a fallu engager les démarches auprès de la SNCF il y a trois ans. Concernant le déroulement des travaux, une information spécifique sera apportée aux riverains (il n'y a pas d'habitations donnant directement sur le chantier).



**PLUS, c'est le nouveau nom de Grand Besançon Magazine qui en ce début d'année 2018 fait peau neuve. Présentation.**

## Un PLUS pour l'Agglo

► Pour le premier numéro de l'année, Grand Besançon magazine présente une nouvelle maquette, plus moderne par son graphisme épuré, plus esthétique sur le choix des couleurs, de la typographie et plus pédagogique dans son traitement (infographies, vrai-faux, etc.). Un magazine mieux adapté aux usages de lecture et complémentaire des autres supports d'information du Grand Besançon : le webzine ([plus.grandbesancon.fr](http://plus.grandbesancon.fr)), le site internet et les différents réseaux sociaux (Facebook, LinkedIn, Instagram, Google+, Youtube). Objectif affiché : mieux vous éclairer sur les actions du Grand Besançon à votre service. Aussi pour améliorer le confort de lecture, 6 grandes rubriques dynamiques forment le chemin de fer :

**PLUS de lien :**

revient sur l'actualité des réseaux sociaux du Grand Besançon

**PLUS d'actus :**

vous présente les actualités qui font la vie du territoire

**PLUS dossier :**

le dossier central du magazine traite en profondeur d'une compétence

**PLUS d'actions :**

cette rubrique vous présente les compétences portées par l'Agglo et que vous retrouvez dans votre quotidien.

**PLUS de proximité :**

les actualités dans les communes du Grand Besançon

**PLUS d'inspiration :**

les manifestations sportives et culturelles qui animent le territoire.

Vous l'aurez compris, un magazine en phase avec son temps, avec des sujets éclectiques qui reflètent la vitalité de notre territoire.



## LE RENDEZ-VOUS DE L'ÉCONOMIE



► Evènement économique à portée nationale, les Journées Granvelle se dérouleront à la Maison de l'Economie, les 20 et 21 mars. Orchestrée par le Grand Besançon et la Chambre de Commerce et d'Industrie du Doubs, cette 2<sup>e</sup> édition mettra en lumière l'intelligence artificielle et ses enjeux pour l'économie de demain. Ateliers, tables rondes, conférences rythmeront ces Journées où interviendront des spécialistes de haut niveau : experts techniques mais aussi juristes et philosophes venus de France et de Suisse. Une manifestation d'envergure à laquelle s'est associé le journal Les Echos.

Accès gratuit sur inscription auprès de [laurence.da-silva@grandbesancon.fr](mailto:laurence.da-silva@grandbesancon.fr)

# 6

► En novembre dernier, la Communauté de communes du Val de Morteau a rejoint le pôle métropolitain Centre Franche-Comté. Elle s'ajoute aux cinq membres fondateurs que sont la Communauté d'agglomération de Vesoul, le Grand Besançon, le Grand Dole, la Communauté de communes Lons Agglomération et la Communauté de communes du Larmont.

Le pôle Centre Franche-Comté a été créé en 2012 afin d'améliorer l'attractivité et la compétitivité de ces territoires, et de construire ensemble un développement durable. Il représente désormais un bassin de vie de 362 000 habitants et un espace de coopération de 700 000 personnes. Cette arrivée renforcera la capacité de coopération avec la Suisse dans des domaines aussi divers que le tourisme, le numérique ou les circuits économiques.

# N'OUBLIEZ PAS LA TAXE !



► Si vous louez un meublé ou une chambre d'hôte de façon saisonnière, vous devez obligatoirement le déclarer en mairie. Il faut faire de même si vous louez votre résidence principale, entièrement ou en partie, plus de 4 mois/an puisque, dans ce cas, elle est considérée comme résidence secondaire et donc comme meublé.

Si vous relevez des cas décrits ci-dessus, mais également si vous louez votre habitation, entièrement ou en partie, moins de 4 mois/an, et que vous commercialisez votre

location directement ou via une plateforme en ligne (type Airbnb, Booking, Homelidays...), vous avez obligation de collecter la taxe de séjour auprès de vos locataires. Depuis le 1<sup>er</sup> janvier 2017 et pour tous les types d'hébergements marchands de courte durée, cette taxe a en effet été instaurée par le Grand Besançon comme contribution des séjournants saisonniers aux dépenses de la collectivité en faveur du tourisme.

**Contacts : 03 81 65 88 61 et [tourisme@grandbesancon.fr](mailto:tourisme@grandbesancon.fr)**

## LES MARCHÉS DE L'AGGLO

Venez déguster les produits locaux, directement du producteur au consommateur :

- **Pugey** : tous les samedis de 8 h à 12 h
- **Morre** : 2<sup>e</sup> et 4<sup>e</sup> samedis du mois de 8 h à 12 h
- **Gennes** : 2<sup>e</sup> vendredi du mois de 17 h 30 à 22 h
- **Les Auxons** : tous les dimanches matin de 9 h à 12 h
- **Nancray** : 4<sup>e</sup> vendredi du mois (salle des fêtes) à partir de 17 h 30
- **Thise** : 1<sup>er</sup> samedi du mois de 8 h 30 à 12 h
- **Roche-lez-Beaupré** : 3<sup>e</sup> samedi du mois de 8 h 30 à 12 h

Téléchargez la brochure des producteurs locaux sur [www.grandbesancon.fr](http://www.grandbesancon.fr)



Photo : Jacques Varlet



# COLLECTIF ET CRÉATIF



► Investie dans le développement des entreprises culturelles et créatives du Grand Besançon, la Coursive Boutaric vient de récompenser un projet innovant. La création d'un collectif de graphistes et web-designer porté par Elodie Ponçon, Morgane Fleury, Mélysa Bojama et Claire Giacometl (photo ci-contre) a en effet été primée lors des Rencontres de l'entrepreneuriat culturel et créatif, qui se sont déroulées à la Rodia les 12 et 13 décembre derniers. En amont de ces journées, l'appel à projets lancé par la Coursive Boutaric avait enregistré plus d'une douzaine de candidatures. Les cinq projets retenus, incubés de façon éphémère durant ces Rencontres, furent ensuite défendus par leurs créateurs et testés devant un jury de professionnels. Le prix reçu par les quatre jeunes femmes se traduit dès à présent par un suivi et un accompagnement sur-mesure réalisé par les partenaires de l'incubateur.

## LA COMUE RÉCOMPENSÉE

► Nouveau succès pour la COMUE Université Bourgogne - Franche-Comté (UBFC) : son projet « Ingénierie et innovation au travers des sciences physiques, des hautes technologies et de l'interdisciplinarité » (EIPHI) a été distingué par le ministère en charge de l'Enseignement supérieur. En effet, cette initiative est lauréate d'un appel à projets, lancé dans le cadre du troisième volet du Programme d'investissements d'avenir (PIA 3). Seulement 29 dossiers ont été retenus parmi les 191 étudiés par un jury international.

Le projet EIPHI bénéficiera de 7,386 M€ pour dix ans. De quoi permettre à la COMUE de renforcer son attractivité internationale, en associant ses masters et ses doctorats à des laboratoires de recherche de haut niveau.

Rappelons qu'un premier projet, axé sur la réussite des étudiants en 1<sup>er</sup> cycle, avait déjà été lauréat du PIA 3. Et ce n'est peut-être pas fini puisque l'UBFC a déposé deux autres dossiers...

Plus d'infos : [ubfc.fr](http://ubfc.fr)

**CENTRE D'AFFAIRES LE SIGNAL**

**Vous cherchez des locaux pour votre entreprise ?**  
**Installez-vous au Signal**  
 une heure, une journée, un mois ou plus.

|                                    |                             |   |
|------------------------------------|-----------------------------|---|
| <b>EMPLACEMENT STRATÉGIQUE</b><br> | <b>BUREAUX ÉQUIPÉS</b><br>  | <b>ESPACE COWORKING</b><br>                     |
| <b>SALLES DE RÉUNION</b><br>       | <b>SERVICES COMMUNS</b><br> | <b>NOS + ACCESSIBILITÉ FACILITÉ FLEXIBILITÉ</b> |

CENTRE D'AFFAIRES LE SIGNAL  
 GARE BESANÇON FRANCHE-COMTÉ TGV  
 2 RUE IRÈNE JOLIOT CURIE - 25870 LES AUXONS  
 03 81 87 88 00 - [lesignal@grandbesancon.fr](mailto:lesignal@grandbesancon.fr)

**Grand Besançon**  
 Créateur de valeurs

# PANIER DE COCAGNE





La saison 2018  
démarré !  
c'est le bon moment  
pour vous abonner



**Mangez des légumes bio, solidaires,  
et produits à côté de chez vous :**

- Votre panier livré dans un de nos 28 points de dépôt de l'agglomération bisontine
- Un coût de 8,50€ ou 15,50€ par semaine selon la taille de votre panier
- La possibilité de suspendre les livraisons pendant vos vacances

**Renseignements :**

**03 81 21 21 21 puis choix 7**  

**[www.julienne-javel.org](http://www.julienne-javel.org)**

Chaque année, les Jardins de Cocagne proposent du travail à 60 personnes au chômage. Parlez-en autour de vous...



## Protégez vos yeux !

Les phares de voitures, les ordinateurs, les tablettes et autres écrans émettent beaucoup de lumière bleue, cette longueur d'onde, très énergétique amène des fatigues visuelles, sécheresses ou éblouissements. Elle peut aussi créer des troubles du sommeil.

Aujourd'hui, il existe une solution efficace pour vos lunettes :  
Les verres anti-lumière bleue, deuxième génération.

Olivier Cecconi, vous informe et vous conseille pour vous apporter le maximum de confort avec vos lunettes.



Pic d'énergie des écrans



### OPTIQUE PALENTE

- Contrôle gratuit de votre vue.
- 2ème paire pour 1€.
- Tiers payant mutuelles.

38, rue de la corvée Besançon

Tel : 03.81.80.86.62



# Les adieux de la Madeleine Proust

► « J'ai toujours voulu être reconnue », lance Lola Semonin, qui se souvient, petite, vouloir faire « un métier où on dessine, où on rêve, où on s'amuse, où on invente des histoires ». Pas de doute, l'artiste en elle ne demandait qu'à naître. Après quelques années, c'est la Madeleine Proust qui s'impose. « Elle est une partie de moi, même si après chaque spectacle, j'ai voulu me débarrasser d'elle ! » Mais un jour, dans les années 80, sur un plateau télé, un voyant lui annonce : « ce personnage, c'est le cadeau d'une existence, le personnage de toute ta carrière, elle est plus forte que toi, elle te suivra toute ta vie ! » Trente-cinq ans après, le médium avait vu juste. Cinq spectacles, des tournées dans toute la France, dans les petits villages, en Bretagne ou à l'Olympia. « Elle est la porte-parole de mes coups de gueule, de mes révoltes, avec elle c'est plus facile, elle peut tout se permettre, tout dire... Elle m'a donné tellement... » Les 30 mars et 1<sup>er</sup> avril, la Madeleine passera par le Théâtre Ledoux. L'occasion d'entendre une dernière fois son accent du Haut-Doubs et sa sagesse populaire. « Oui, car après, j'arrête la scène », reprend Lola. Mais pas question de mettre un terme à ce personnage désormais culte. « Je vais continuer d'écrire son histoire, et puis aussi des romans. Il faut que je crée. J'aime être sur scène, mais l'écriture, c'est la liberté. Et pour pas cherrrrr ! »

## 30 PLACES À CACNER !

À l'occasion du spectacle **La Madeleine Proust - 30 ans de scène**, la Ville offre 30 places aux lecteurs de BVV à raison de 10 par représentation les **31 mars (15 h et 20 h)** et **1<sup>er</sup> avril (15 h 30)** au **Théâtre Ledoux**. Pour faire partie des invités, il suffit de renvoyer le coupon-réponse ci-dessous dûment complété à Besançon Votre Ville (2 rue Mégevand - 25 034 Besançon Cedex) **avant le lundi 12 mars** et... d'être tiré au sort. Les gagnants, munis d'une pièce d'identité, devront retirer leur place au guichet du Théâtre, 1 heure avant les trois coups.

### La Madeleine Proust - 30 ans de scène

31/03 15 h    31/03 20 h    1<sup>er</sup>/04 15 h 30

Nom .....

Prénom .....

Adresse .....

Tél. ....

Courriel .....



# LANGUES ET CULTURES DU MONDE #1



► Deux continents, six pays et quatre langues sont au programme du festival qu'organise le Théâtre universitaire de Franche-Comté du 5 au 10 février à Besançon. Après 25 ans de Rencontres internationales de Théâtre universitaire (RITU), ce nouveau rendez-vous s'attache à la découverte des cultures du monde et au partage interculturel. De jeunes troupes de théâtre universitaire venues de Tchéquie, Serbie, Algérie, Égypte, Suisse et Maroc proposent spectacles en VO, animations musicales, ateliers et temps de rencontre avec le public. Tout se passera sur « Le fil », thème de cette édition inaugurale, au Petit théâtre de la Bouloie et dans Montrapon.

**Contacts et infos :** TUFC, Maison des étudiants - 36 A avenue de l'Observatoire. **Contacts :** 06 70 76 59 45 ou [tufc@univ-fcomte.fr](mailto:tufc@univ-fcomte.fr) ou [theatre-universitaire-fc.fr](http://theatre-universitaire-fc.fr)

▲ COMME LORS DES 20<sup>es</sup> RENCONTRES INTERNATIONALES DE THÉÂTRE UNIVERSITAIRE AVEC *ÇA FAIT PEUR, NON ?* DE SÉBASTIEN THIÉRY (THÉÂTRE UNIVERSITAIRE DE FRANCHE-COMTÉ ET COMPAGNIE CAFARNAŪM), LE PETIT THÉÂTRE DE LA BOULOIE SERA AU CŒUR DE L'ÉVÈNEMENT.

## PLUMES REBELLES EN CAMPAGNE

► Du 2 au 4 février, les 5<sup>es</sup> Rencontres du Livre Amnesty International, les *Plumes Rebelles*, sont de retour pour « lire, échanger, débattre, s'interroger ». Le vendredi 2 à la faculté des Lettres (14 h), le prix du Concours de nouvelles récompensera l'un des 36 établissements en lice. Au total, plus de 600 collégiens, lycéens et étudiants ont participé à cet événement. Les nouvelles primées seront lues par les comédiens de la compagnie Coloquinte. Durant ces journées, des tables rondes et rencontres mettront en lumière les droits humains, malmenés derrière les barreaux, à travers le sort des réfugiés, l'ethnocide des peuples autochtones... Sans oublier le samedi 3, salle Proudhon, un temps fort consacrée là encore, à la BD et aux droits humains, en présence d'auteurs et de professionnels.

**En savoir plus :** [plumesrebelles.fr](http://plumesrebelles.fr) et [amnesty.fr](http://amnesty.fr)





# Blablaba, paroles d'enfants

► Accueilli par le CDN Besançon Franche-Comté, le collectif L'Encyclopédie de la parole permet aux enfants de s'exprimer dans *Blablaba*, spectacle de 45 minutes, tout public (dès 6 ans), mis en scène par Emmanuelle Lafon et interprété par Armelle Dousset. Les 7, 12 et 13 février, les quatre représentations données dans la grande salle du CDN seront précédées et suivies d'ateliers et de moments récréatifs autour du son et de la voix (s'inscrire). Radio, karaoké, blind test, coin lecture et une jolie expo réalisée avec les écoles primaires Vieilles-Perrières, Île-de-France, Fanart, Brossolette et Rivotte, complètent cette exploration artistique et ludique de la parole humaine au sens large.

CDN - avenue Edouard Droz ; [cdn-besancon.fr](http://cdn-besancon.fr) - 03 81 88 55 11



FAITES LE MUR

**Lycée François-Xavier Besançon**

**Métiers de la nature, des services, de la vente**

**4<sup>e</sup>-3<sup>e</sup> EA**  
DÉCOUVERTE PROFESSIONNELLE

**CAPA SAPVER**  
SERVICES AUX PERSONNES ET VENTE EN ESPACE RURAL

**BAC PRO GMNF**  
GESTION DES MILIEUX NATURELS ET DE LA FAUNE

**BAC PRO SAPAT**  
SERVICES AUX PERSONNES ET AUX TERRITOIRES

**BTSA**  
TECHNICO-COMMERCIAL

**PORTES OUVERTES**  
**SAM. 3 MARS**  
**9h - 17h**

Tel 03 81 25 01 40  
7, rue du Chapitre (centre-ville) Besançon  
[www.lycee-francoisxavier.fr](http://www.lycee-francoisxavier.fr)

PHOTO: P. B. COM. 1514

# BESANÇON

Résidence L'Art du Temps



## VENEZ VISITER

### À la découverte d'une vie plus sereine !

Sécurité, indépendance, convivialité...

Dans les résidences DOMITYS, tout est pensé pour que **vous viviez l'esprit libre, en toute confiance** :

- Des appartements **confortables et modernes**
- De nombreux espaces de **détente et de bien-être**
- Une large gamme de **services adaptés à vos envies**

Venez visiter notre résidence pour **découvrir l'art de vivre DOMITYS.**

+ de 70 résidences ouvertes

Investir dans une résidence DOMITYS, c'est possible ! 02 47 51 8000  
(Appel non surtaxé)



03 81 85 80 00

23 rue de Chaillot

25000 Besançon / Ouverte 7j/7 de 8h à 20h



[www.domitys.fr](http://www.domitys.fr)

N°1 RÉSIDENCES  
SERVICES  
SENIORS





# FESTIVAL TUMULTUEUX EN BALADE

► GÉNÉRIQ est un laboratoire. Depuis 10 ans, c'est le festival qui défriche les styles, se balade dans les territoires, occupe le terrain, invite les valeurs sûres et chouchoute les jeunes pousses. Souvenez-vous, c'est à GÉNÉRIQ qu'on a découvert Orelsan, The Shoes, Stromae et autre Charlie Winston. Cette 11<sup>e</sup> édition ne dérogera pas à la règle, avec un voyage de cinq jours dans autant de villes (Dijon, Belfort, Montbéliard, Mulhouse et Besançon), à travers une cinquantaine de rendez-vous et 70 concerts (dont 30 gratuits).

Concentrons-nous sur la capitale franc-comtoise. GÉNÉRIQ (qui lui met les consonnes en capitales), c'est l'aventure dans des lieux traditionnels (la Rodia, le Bar de l'U, les Passagers du Zinc) mais aussi aux Oiseaux, aux Bains Douches, au Conservatoire, au Scènacle et au p'tit nouveau, l'Antonnoir. Du 7 au 10 février, on y verra la légende du trip-hop, ex-Massive Attack, j'ai nommé Tricky. Mais aussi des révélations, comme Niveau Zéro. Bien sûr des stars qui montent, comme Eddy de Pretto. Et des découvertes, comme Lonepsi ou les Deuxluxes.

Côté styles, il y en aura pour tout le monde. Rap engagé, trip-hop éternel, hip-hop cinématographique, indie pop ensorcelé et évidemment du rock sous toutes ses formes : enragé, suintant, psyché, 'n'roll ou abilly. Bienvenue dans ce « festival des tumultes musicaux en villes ». Allez-y ! Dans quelques années, vous pourrez dire « j'y étais ».

Réservations : la Rodia - generiq-festival.com - facebook (generiq) - twitter et instagram (generiqfestival)



TRICKY



Wesniak

NIVEAU ZÉRO

Lola Moser

LONEPSI



EDDY DE PRETTO

V. Ducard



DEUXLUXES

**GROUPE LES RÉPUBLICAINS  
ET SOCIÉTÉ CIVILE**

**Sauvons notre commerce  
de proximité !**

Seuls le maire et son adjoint au commerce en sont convaincus : le commerce de centre-ville se porte bien.

Tellement bien que les commerçants qui ont travaillé 7 jours sur 7 en décembre ont peiné à égaler leur chiffre d'affaires de l'année précédente à pareille époque.

Tellement bien que la si chère Cotisation Foncière des Entreprises sera une fois encore très douloureuse au moment de son paiement.

Tellement bien que les tarifs du stationnement payant ont un lourd impact sur leur activité et la fréquentation de leurs échoppes.

Pourquoi laisser les parkings de la Mairie et Saint-Paul à tarif plein alors que tous les autres sont à - 50% lors des samedis piétons ? Comment peut-on laisser, plusieurs jours d'affilée, les illuminations de Noël (neuves !) ne pas fonctionner ? Et plus globalement comment peut-on à ce point ne pas soutenir ceux qui sont le poumon de l'économie en ville ?

Il est temps d'ouvrir les yeux : sans un réel soutien de la municipalité, les commerçants ne pourront pas continuer longtemps à ce rythme... Il est du devoir du maire et de son adjoint d'insuffler une énergie audacieuse et surtout d'anticiper !

Ce n'est pas à la mi-novembre qu'il faudra préparer les animations de Noël 2018 comme ce fut le cas pour l'année écoulée, avec un résultat pour le moins décevant...

**Christine WERTHE** Conseillère municipale  
Les Républicains et Société civile


**Face aux actes de vandalisme,  
les paroles ne suffisent plus,  
l'autorité s'impose**

Dans la nuit de la Saint-Sylvestre, des individus ont mis le feu à la halte-garderie et à la ludothèque des 408. Le sentiment de colère l'emporte en premier face à cet acte inacceptable qui touche une structure d'accueil pour les enfants en bas âge, facilitant la vie des mamans du quartier, surtout celles qui sont en recherche d'emploi, et accueillant des classes avec des enfants en situation de handicap.

Les actes de violence et de vandalisme ne font qu'empiéter à Besançon. Et c'est l'image des quartiers qui est gravement atteinte.

J'y vois, ici comme ailleurs, les conséquences de la Loi Taubira, de la politique de l'excuse et de la suppression des peines planchers.

Il faut arrêter de s'émouvoir, de geindre. Il est bien de condamner, mais cela ne suffit plus.

Au-delà des mots, il faut agir. Alors que la municipalité a toujours privilégié la prévention, il nous faut une politique de sécurité plus ferme, plus répressive pour freiner cette spirale infernale.

Car, j'en suis convaincu : là où l'autorité est faible, ce sont les incivilités, la criminalité et le communautarisme qui progressent, et donc la République et le vivre-ensemble qui se décomposent !

Il faut faire preuve d'autorité. Il faut une autorité à Besançon.

**Jacques CROSPERRIN** Conseiller municipal Les Républicains et Société civile - Sénateur du Doubs. 03 81 61 51 15 - les-republicains-societe-civile.groupe@besancon.fr

**GROUPE UDI**

**Une ressource vitale désormais gérée par la CAGB**


Au-delà des vœux traditionnels de santé et de bonheur, nous voulons mettre l'année 2018 sous le signe de la proximité.

Les grands gagnants des lois de réforme récentes, depuis la loi ALUR jusqu'aux lois de réforme territoriale (loi NOTRE de 2015), sont les agglomérations et les régions.

De ce fait, le centre de décision s'est éloigné du citoyen.

Les communes ont perdu beaucoup de compétences au profit des agglomérations : en 2017, permis de construire et plan local d'urbanisme, zone économique... et, au 1/1/2018, une compétence très sensible a été transférée vers la CAGB : l'eau, l'assainissement, les eaux pluviales et la GEMAPI (gestion des milieux aquatiques et prévention des inondations).

Nous, élus bisontins du Centre, serons très vigilants, au sein du conseil CAGB de l'eau, instance de gestion de cette ressource vitale, pour parer à toute dérive des coûts et dérive technocratique de services trop éloignés du citoyen.

Accompagner cette évolution des institutions en gardant un lien de proximité avec vous, tel est notre souhait pour 2018.

**Philippe GONON** et **Catherine COMTE-DELEUZE** Conseillers municipaux UDI - 03 81 87 82 87 - udi.groupe@besancon.fr

**GROUPE MODEM**

**Armement de la police municipale ?**

À la suite des récentes agressions des forces de l'ordre, des caillassages des transports en commun et même des véhicules de secours des pompiers, à la suite d'événements déplorables et condamnables comme l'incendie d'une crèche et de locaux d'une Maison de quartier, cette question, qui fait débat depuis plusieurs années, est d'actualité.

Les agents de la police municipale de Besançon, à plus de 95 %, conscients que les Tasers ne sont qu'une arme complémentaire, réclament d'être dotés d'une arme à feu et ont adressé un courrier à Monsieur Le Maire en décembre dernier.

Ces femmes et ces hommes qui nous protègent sont, avec leur uniforme, des cibles facilement identifiables. Leurs missions de proximité les mènent souvent au cœur des quartiers où, nous le savons bien, malgré le travail remarquable réalisé par la police nationale, les armes circulent.

Même si Besançon espère accueillir l'expérimentation de la police de sécurité du quotidien, la municipalité doit prendre en compte cette demande.

**Odile FAIVRE-PETITJEAN** Conseillère municipale Modem - 03 81 87 82 87 - modemgroupe@besancon.fr

**GROUPE LES PATRIOTES**

**Il faut donner les moyens de défense  
à notre Police municipale**

La légitime défense est un droit fondamental institué par la loi. Des faits graves sont perpétrés dans notre pays. Besançon n'est pas épargnée. Il est impératif de doter nos agents de la police municipale d'armes à feu afin qu'ils puissent se défendre mais aussi défendre nos concitoyens. Nos agents sont souvent les primo-intervenants, confrontés à la réalité et aux dangers du terrain. Les doter de gilets pare-balles, c'est une avancée, mais c'est aussi reconnaître qu'ils peuvent être victimes d'attaques par armes à feu. Après formation sérieuse et adaptée, nos policiers municipaux sont tout aussi capables et dignes de confiance que les membres des autres forces de l'ordre. Comme le dit M. le Maire : « il faut prendre le train en marche ! » C'est ce qu'ont fait beaucoup de Maires, notamment celui de LYON actuel ministre de l'intérieur... Laisser nos agents sans défense, c'est « La » responsabilité des élus. Il est donc vital qu'ils puissent avoir une chance de se défendre. Nous demandons une énième fois à ce qu'ils soient dotés d'armes à feu.

**Philippe MOUCIN** Conseiller municipal Les Patriotes - lespatriotes.groupe@besancon.fr



## GROUPE EUROPE ÉCOLOGIE LES VERTS



### 1968 - 2018 : une société en mutation ?

Cinquante ans après la révolution sociétale de « Mai 68 », une question s'impose : quelle société souhaitons-nous ?

En 68, les populations françaises rêvaient de liberté, d'émancipation, d'abandon de l'autorité verticale et corporatiste. À Besançon l'émancipation sociale et le collectif avaient marqué son histoire et s'étaient prolongé avec le mouvement des salariés de LIP.

Que reste-t-il de ce projet de société qui devait permettre aux populations de prendre en main leur destin ?

À l'image du territoire français, la fracture sociale n'a cessé de s'étendre. L'analyse des besoins sociaux montre qu'il est urgent de donner les moyens d'une politique d'accompagnement des familles, du décroisement socio-économique et culturel, de la reconnaissance des parcours de vie, de faciliter l'accès aux compétences...

Le numérique est instauré comme le nouvel el Dorado. Etre connecté serait une aide à la cohésion sociale, au sens du collectif, à l'accès à la connaissance, à l'information et donc à l'émancipation ?

EELV s'attachera à Besançon à faire vivre émancipation, participation, collaboration et entraide dans le réel pour éviter l'illusion d'une solution désincarnée aux questions de société qui, elles, ne sont pas numériques.

**Anne VIGNOT** Adjointe déléguée à la Transition énergétique, l'Environnement, le Développement durable et le Cadre de vie.  
03 81 61 52 30 - les-verts.groupe@besancon.fr

## GROUPE LA RÉPUBLIQUE EN MARCHÉ, PROGRESSISTES ET SOCIÉTÉ CIVILE



### La Maison de services au public (MSAP) Espace Pablo Picasso à Planoise

Cet équipement très novateur correspond à un engagement fort du maire et sa réalisation a été confiée à la Première adjointe dès octobre 2014.

Une des premières au niveau national, située en milieu urbain, dans un quartier prioritaire de la ville, la MSAP est un guichet unique pour lutter contre le non recours aux droits, faciliter l'accès aux services et réduire la fracture numérique.

Fédérer les acteurs du territoire, faire évoluer les rapports entre agents et usagers par une équipe d'agents d'accueil partenariale et polyvalente qui ira « au-devant », faciliter la vie de nos concitoyens en rendant accessibles des services publics, améliorer la qualité des réponses, promouvoir la participation des habitants, favoriser l'inclusion sociale, tel est le sens de ce projet.

Dans un contexte de digitalisation accrue des administrations et afin d'accompagner les usagers dans cette évolution numérique, le contrat de ville développe un projet « e-inclusion » qui renforce les services de la MSAP. Il consiste à créer une interface unique et facile d'utilisation pour tous les sites administratifs et à assurer une formation adaptée des usagers à la démarche administrative et à l'outil numérique.

Offrir un service innovant de proximité qui bénéficiera aux Bisontins et Grand Bisontins, c'est ce qui nous a rassemblé et porté tout au long de ces années.

**Danielle DARD** Première adjointe, en charge des Solidarités. Vice-Présidente du CCAS

**Karima ROCHDI** Conseillère municipale déléguée au Contrat de ville et au Jardin des savoirs et des connaissances  
Lrem.groupe@besancon.fr

## GROUPE SOCIALISTE ET SOCIÉTÉ CIVILE RÉPUBLICAINE



### Le fabuleux destin de la basket de ville

Elles en portent toutes, dès leur plus jeune âge : filles, mères de famille, sémillantes quinquas ! Simple matériel de sport comme hier, ou accessoire de mode ? Pour le jeudi 8 Mars, journée internationale des Droits des femmes, les lycéennes seront à la fois à la mode et sportives avec leur accessoire préféré. La « Lycéenne MAIF Run » orchestrée par l'UNSS, en partenariat avec le service des Sports et la délégation aux Droits des femmes de la Ville de Besançon est une course festive et solidaire pour laquelle le plaisir prend le pas sur la performance.

Action de sensibilisation autour de la pratique du sport pour toutes, le principe : chaque participante de 15 à 18 ans invite une amie de son établissement à partager ce moment... et plus de 1500 lycéennes sont ainsi attendues ! Activités (Zumba, aérobic, crossfitness) et village sur l'égalité fille/garçon (CIDFF, sport et femmes, lutte contre le harcèlement...) accompagneront l'évènement.

La Ville soutient également le collectif associatif qui organise de nombreuses expositions, conférences et projections le 8 mars, rappelant ainsi son engagement pour des causes dont l'actualité récente nous rappelle toute l'acuité !

En interne, nous agissons aussi en direction de nos personnels. Ainsi, l'encadrement CAGB, CCAS et Ville s'engage par la mise en place de référents égalité/prévention des discriminations : un dispositif animé par la Mission Lutte contre les discriminations visant à promouvoir les bonnes pratiques et à développer des actions innovantes, notamment en matière de droits des femmes.

Bref, vos élu-es croient en la force de dispositifs concrets, au plus près du terrain, pour faire évoluer les mentalités et les pratiques au quotidien !

**Ilya SUCNY** Conseillère municipale déléguée aux Droits des femmes et à la Commission de sécurité

03 81 61 50 34 - socialiste.groupe@besancon.fr

## GROUPE COMMUNISTE



### Loi Logement : précarisation généralisée



En 30 ans, la part des dépenses de logement dans le budget des ménages a explosé, passant de 17 % à près de 25 % aujourd'hui ! La spéculation immobilière ainsi que le manque de logements sociaux en sont les principaux responsables.

Plutôt que de s'attaquer à ces problèmes, Macron s'attaque aux plus modestes en baissant les APL des 22000 Bisontins allocataires. Cynique jusqu'au bout, Macron va faire porter cette baisse par les organismes HLM déjà fragilisés en les amputant de près d'1 million d'euros rien que pour Besançon.

Résultat, tout l'inverse de ce qu'il faudrait : plus de précarité, moins de construction, moins de rénovation et de réhabilitation thermique. Et pourtant, répondre à ces besoins serait non seulement juste, mais un puissant moteur d'activité et de création d'emplois.

**Thibaut BIZE** Adjoint délégué aux Relations internationales, à la Coopération décentralisée et aux Jumelages - communiste.  
groupe@besancon.fr

Les articles publiés dans la présente rubrique le sont sous la responsabilité de leurs auteurs et n'engagent en rien la rédaction de Besançon Votre Ville.

**VOTRE NOUVELLE RÉSIDENCE**  
**26, RUE DE LA FAYE, À SERRE-LES-SAPINS**  
14 logements, du 2 au 4 pièces, avec balcon ou terrasse  
pour chaque appartement.



DERNIÈRE OPPORTUNITÉ !

SEGUIN ACTIONS IMMOBILIÈRES - 11 B, rue Alfred de Vigny - 25000 BESANÇON  
**Tél. 03 81 81 03 01 - [seguin-immobilier.com](http://seguin-immobilier.com)**



SEGUIN ACTIONS  
IMMOBILIÈRES

MICROPOLIS | BESANÇON

salon & choco  
délices  
9-11 février 2018

ARTISANS PÂTISSIERS ET CHOCOLATIERS LOCALS / ATELIERS GRATUITS / CONFÉRENCES / MENU "TOUT CHOCO" -

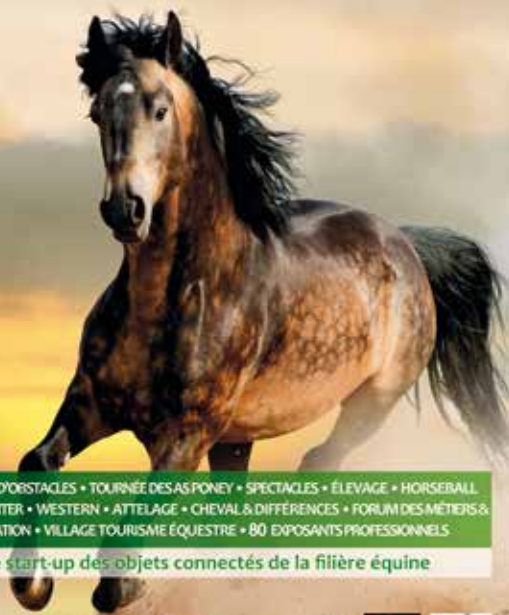


+ D'INFOS Salon Choco & Délices de Besançon



**SALON DU CHEVAL**  
DE BOURGOGNE-FRANCHE-COMTÉ

MICROPOLIS BESANÇON  
16 > 25 février 2018



CONCOURS SAUT D'OBSTACLES • TOURNÉE DES AS PONEY • SPECTACLES • ÉLEVAGE • HORSEBALL  
• DRESSAGE • HUNTER • WESTERN • ATTELAGE • CHEVAL & DIFFÉRENCES • FORUM DES MÉTIERS &  
DE LA FORMATION • VILLAGE TOURISME ÉQUESTRE • 80 EXPOSANTS PROFESSIONNELS

Espace start-up des objets connectés de la filière équine

[salonducheval.org](http://salonducheval.org)

@saloncheval





Jean-Louis Fousseret  
répond dans cette page  
aux questions posées  
par les Bisontins  
via [bvv@besancon.fr](mailto:bvv@besancon.fr)



**@FB. À quand une réelle zone piétonne, digne d'une ville de 100 000 habitants ?**

« Besançon a réalisé la première rue piétonne de France en 1974 en transformant, à l'époque, une route nationale. Depuis le secteur piétonnier s'est considérablement élargi en particulier avec l'esplanade de Chamars, le quai Veil-Picard, le pont Battant et la place Jouffroy-d'Abbans, la rue Cusenier, le pont de la République, l'avenue Carnot, la rue Fontaine-Argent et l'esplanade de la Gare. Si d'autres opportunités se présentent, elles ne manqueront d'être étudiées attentivement ».

**@DA. Le festival des Accrochocœurs pour Angers, le festival mondial des marionnettes pour Charleville-Mézières, la fête des Lumières à Lyon, le festival international de la BD à Angoulême. Pour Besançon toujours pas de gros événements populaires et festifs en perspective ?**

« Vous l'écrivez, à chaque Ville, son festival, à chaque identité territoriale, un événement. Besançon a la chance de posséder des richesses culturelles qui lui permettent de créer des manifestations variées. Nous pouvons citer les 24 Heures du Temps, événement populaire qui valorise le savoir-faire ancestral bisontin, celui de l'horlogerie, ainsi que le salon littéraire Livre dans la Boucle qui a réuni en 2017 plus de 30 000 visiteurs en un seul week-end. À la même période, vous pouvez profiter du Festival International de

Musique qui fêtera sa 71<sup>e</sup> édition en 2018. C'est d'ailleurs ce même Festival qui permet l'émergence des plus talentueux jeunes chefs d'orchestre du monde dans le cadre de son réputé concours biennal. Besançon, c'est aussi une Ville où le street-art prend ses quartiers avec le festival Bien Urbain qui pendant plusieurs semaines propose un univers bisontin revisité. La Rodia, scène de musique actuelle de Besançon, organise pour la 7<sup>e</sup> année le festival Détonation qui, en 2017, a rassemblé plus de 12 500 spectateurs. En 2018, dans le cadre des 10 ans de l'inscription des fortifications Vauban au patrimoine mondial de l'Unesco, vous pourrez également participer à de nombreuses animations ! »

**@RM. A part la Citadelle, vous offrez quoi aux touristes ?**

« La Ville a la chance d'être dotée d'un patrimoine exceptionnel avec, vous l'avez souligné, les fortifications Vauban, inscrites au patrimoine mondial de l'Unesco. D'ailleurs nous célébrons cette année le 10<sup>e</sup> anniversaire de cette labellisation. Les touristes apprécient également nos musées, celui du Temps, qui actuellement propose une exposition « L'éminence pourpre » sur Antoine Granvelle, personnalité historique marquante de Besançon et de l'Europe, et le musée des Beaux-Arts et d'Archéologie qui rouvrira ses portes le 16 novembre prochain. Aîné d'un siècle du Louvre, il possède l'une des cinq plus grandes collections de France et vous pourrez, lors d'une visite, en prendre toute la mesure.

Besançon c'est aussi, l'histoire de ses écrivains, avec la Maison Victor Hugo, inaugurée en 2013, avec des visites guidées sur le père du mutualisme, Pierre-Joseph Proudhon, ou le fondateur de l'Utopie, Charles Fourier. Vous le voyez, ce ne sont pas les propositions touristiques, enrichies chaque jour par une politique dynamique et volontariste, qui font défaut ».

**@FF. Que fait la Ville en faveur du commerce de centre-ville ?**

« Je tiens à vous rassurer concernant vos interrogations sur l'attractivité du centre-ville. Nous avons effectivement des locaux fermés mais nous sommes très loin d'atteindre un taux de vacance critique comme c'est le cas dans beaucoup d'agglomérations de même strate. Le dispositif des Samedis Piétons, un rendez-vous partenarial avec les commerçants, contribue à dynamiser le centre-ville. En un an plus de quarante boutiques ont ouvert leurs portes, certaines ayant des stratégies commerciales exigeantes, preuve de la bonne santé de notre centre-ville. De nouveaux dispositifs comme la mise en place de boutique éphémère ou encore l'implantation des Industries Culturelles et Créatives en plein cœur du quartier Battant sont quelques exemples des actions politiques que nous menons ».

*Très sincèrement,  
Jean-Louis Fousseret*

# Velouté de lentilles corail au lait de coco, Saint-Jacques rôties et mousse citron vert du Bistrot Paul

► Aux portes de Besançon, le « Bistrot Paul » propose une cuisine à prix modérés (menu à 29,50 euros), à base de produits de qualité magnifiés par un jeune Chef talentueux et imaginatif, Mathieu Prétet, lauréat 2017 des « Talents gourmands ». Formé au « Mastroquet », dans sa ville natale de Gray, il a passé ensuite 10 ans au « 1802 » à Besançon avant de reprendre le « Bistrot Paul » où il imprime très vite sa conception moderne d'un restaurant bistronomique. Décor lumineux, service charmant, carte courte, assiettes raffinées, des entrées aux desserts en passant par les vins, tout est à l'avenant. Bon appétit et large soif !

A-H. DEMAZURE

« Bistrot Paul » - 11 chemin des Maurapan - 25870 Chatillon-le-Duc.

Ouvert lundi et mardi de 12 h à 13 h 30 ainsi que du mercredi au samedi de 12 h à 13 h 30 et de 19 h à 21 h 30.

Tél. 03 81 88 59 95. Courriel : mattam70@hotmail.fr



## RECETTE pour 4 convives

- 100 g lentilles corail
- 300 ml lait de coco
- 100 ml bouillon de légumes
- 1 oignon, 1 gousse d'ail, sel et poivre
- 2 cuillères à soupe de concentré de tomates
- 2 cuillères à café de curry
- 2 cuillères à café de cumin
- 12 Saint-Jacques
- 50 ml de crème liquide
- Jus et zestes d'1 citron vert



**Mousse citron vert :** Mélanger le jus et les zestes du citron vert et laisser reposer 1 nuit. Passer la crème au chinois, la monter au batteur ou mettre en syphon.

**Velouté :** Suer l'oignon, ajouter l'ail haché, ajouter le reste des ingrédients, laisser cuire 20 minutes à feu doux puis mixer.

Rôtir les Saint-Jacques à l'huile d'olive.

**Dressage :** Dans une assiette creuse, verser le velouté de lentilles corail et disposer les Saint-Jacques ainsi que la mousse de citron vert. Décorer à votre goût.

## SUDOKUS

Philippe Imbert

Une grille de Sudoku est composée de 9 carrés de 9 cases soit 81 cases. Le but du jeu est de parvenir à inscrire tous les chiffres de 1 à 9, sans qu'ils se répètent, dans un ordre quelconque dans chaque ligne, dans chaque colonne et dans chaque carré de neuf cases.

| FACILE |   |   |   |   |   |   |   |   |
|--------|---|---|---|---|---|---|---|---|
|        |   | 5 | 4 |   | 3 | 9 |   |   |
|        |   |   |   | 5 |   |   |   |   |
|        | 1 | 3 |   |   |   | 7 | 2 |   |
| 3      |   | 4 |   | 8 | 2 |   |   | 7 |
| 9      | 7 | 8 |   | 2 | 5 | 6 | 1 |   |
| 5      |   | 1 |   | 6 | 4 |   | 8 |   |
|        | 4 | 7 |   |   |   | 8 | 5 |   |
|        |   |   |   | 1 |   |   |   |   |
|        |   | 9 | 2 |   | 8 | 1 |   |   |

| MOYEN |   |   |   |   |   |   |   |   |
|-------|---|---|---|---|---|---|---|---|
| 2     |   |   |   |   |   |   |   | 6 |
| 5     |   |   |   | 6 |   |   |   | 1 |
| 7     |   | 8 | 1 | 2 |   | 4 |   |   |
| 4     |   |   | 2 |   |   | 1 |   |   |
| 2     | 5 |   |   |   | 7 | 9 |   |   |
| 8     |   |   | 3 |   |   | 2 |   |   |
|       | 3 |   | 1 | 5 | 8 |   | 6 |   |
| 8     |   |   |   | 4 |   |   |   | 3 |
| 7     |   |   |   |   |   |   |   | 2 |

| DIFFICILE |   |   |   |   |   |   |   |   |
|-----------|---|---|---|---|---|---|---|---|
| 1         |   |   | 4 | 3 | 5 |   |   | 2 |
|           | 3 |   | 8 |   | 2 |   | 1 |   |
|           | 2 |   |   | 1 |   |   |   | 3 |
|           |   | 9 |   |   |   | 4 |   |   |
|           |   | 5 |   |   |   | 1 |   |   |
|           |   | 8 |   |   |   | 7 |   |   |
|           | 9 |   |   | 2 |   |   | 7 |   |
|           | 4 |   | 7 |   | 3 |   | 9 |   |
| 7         |   |   | 9 | 8 | 6 |   |   | 1 |





## DE RETOUR PARMI L'ÉLITE

► Ils retrouvent le paradis côtoyé en 2009-2011 et en sont très contents ! Après un long séjour (2011-2017) au purgatoire, les protégés de Yannick Mira au sein du Besançon Triathlon disputeront à partir de mai le championnat de France de D1. « La compétition par équipes la plus relevée au monde, souligne Thomas Delecolle, président du club. Le top 20 de la planète s'y donne rendez-vous avec notamment les frères Brownlee ou encore Vincent Luis, le Vésulien licencié à Sainte-Geneviève des Bois et n°1 tricolore. Il y a 16 clubs en lice et notre objectif est de se maintenir. »

Pour remplir cet objectif, le groupe qui a conservé ses cinq étrangers, compte également sur ses jeunes, formés au

club. « Nos juniors sont champions de France de duathlon, précise Xavier Corrotte, co-manager du collectif bisontin avec Thomas Lihoreau. La montée en D1 était d'autant plus importante que de belles équipes les courtoisaient. Pouvoir enfin se confronter aux meilleurs est un beau challenge pour eux. »

« Par ailleurs, nous espérons que l'équipe féminine, qui peut compter sur des 15-16 ans prometteuses, suivra la même progression, ajoute Thomas Delecolle. Actuellement en D3, elle vise la montée cette année. » À noter qu'avec plus de 200 licenciés, Besançon Triathlon est aussi ouvert à la pratique loisir.

Plus d'infos : [contact@besancontriathlon.org](mailto:contact@besancontriathlon.org)

## Comté Morbier Mont d'Or



► Mamirollais d'adoption depuis presque un demi-siècle, Luc Poirot apparaît on ne peut plus légitime pour évoquer ces trois AOP (Appellation d'origine protégées) régionales. Retraité de l'enseignement laitier, par ailleurs également écrivain et conseiller technique entre autres activités, son engagement en faveur de ces fleurons du patrimoine comtois

ne s'est jamais démenti. Pour tout savoir sur ces fromages d'exception, 230 pages et 300 photos vous donnent rendez-vous dans Comté Morbier Mont d'Or. Avec en prime de fabuleuses recettes...

Pour commander l'ouvrage : [lucpoirot.com](http://lucpoirot.com) ou [luc.poirot@orange.fr](mailto:luc.poirot@orange.fr)

## Le Sport donne des... Elles

► Les femmes et les enfants d'abord ! Pas question ici de paquebot qui sombre mais bien d'une journée consacrée à la gent féminine et aux enfants. Samedi 10 mars au complexe de la Malcombe, de 13 h à 17 h, l'ASPTT Besançon organise la journée « Le Sport donne des Elles » qui offre à chacune la possibilité de pratiquer gratuitement de multiples activités. Histoire de boucler l'après-midi toujours sur le mode sportif, un « bike and run » en duo de 12 km conclura en beauté une première édition appelée à connaître d'heureux lendemains.

## NUMÉROS D'URGENCE

|   |                      |
|---|----------------------|
| SAMU  | 03 81 21 40 00 ou 15 |
| POLICE  | 03 81 21 11 22 ou 17 |
| POMPIERS  | 18                   |
| GENDARMERIE   | 03 81 81 32 23       |
| URGENCE SANS ABRI                                   | 115                  |
| URGENCES HOSPITALIÈRES                              |                      |
| Pour solliciter une intervention médicale d'urgence | 15                   |
| ou en se rendant au CHU Jean Minjot, Bd Fleming     |                      |
| URGENCES PERSONNES SOURDES ET MALENTENDANTES        | 114                  |
| SOS MÉDECINS  | 0 826 88 24 24       |
| SOS KINÉ  | soskine.free.fr      |
| MÉDECINS DU MONDE                                   | 03 81 51 26 47       |
| consultation gratuite                               |                      |
| MÉDECINS DE GARDE FRANCHE-COMTÉ                     | 39 66                |
| MÉDECINS, DENTISTES ET PHARMACIENS DE SERVICE       |                      |
| s'adresser à l'Hôtel de Police                      |                      |
| 2 avenue de la Gare d'Eau                           | 03 81 21 11 22       |
| • Urgences pharmaceutiques                          | 32 37                |
| www.3237.fr   |                      |
| CENTRE DE VACCINATION                               | 03 81 87 80 90       |
| CENTRE ANTI-POISON                                  |                      |
| • Besançon SAMU                                     | 15                   |
| • Lyon  | 04 72 11 69 11       |
| TRANSFUSION SANGUINE                                | 03 81 61 56 15       |
| TRANSPORTS SANITAIRE D'URGENCE (ATSU)               | 03 81 52 12 12       |
| CENTRE ANTI-RABIQUE                                 | 03 81 21 82 09       |
| VÉTÉRINAIRES DE GARDE                               | 03 81 52 43 32       |
| week-ends et jours fériés                           |                      |
| SOS ALCOOL  | 06 58 86 45 23       |
| CROIX D'OR DU DOUBS ALCOOL ASSISTANCE               | 03 81 50 03 40       |
| répondeur 24h/24                                    |                      |
| DROGUE INFOS SERVICE                                | 0 800 231 313        |
| SOLEA   | 03 81 83 03 32       |
| Centre de soins en addictologie                     |                      |
| CENTRE DE SOINS, D'ACCOMPAGNEMENT ET DE PRÉVENTION  | 03 81 81 03 57       |
| EN ADDICTOLOGIE (CSAPA)                             |                      |
| SIDA INFOS SERVICE                                  | 0 800 840 800        |
| MAISON DES SENIORS                                  | 03 81 41 22 04       |

|  |                                 |
|--|---------------------------------|
| CENTRE NATIONAL D'ASSISTANCE ET DE PRÉVENTION DE LA RADICALISATION     | 0 800 005 696                   |
| SOLIDARITÉ FEMMES / VIOLENCES CONJUGALES                               | 03 81 81 03 90                  |
| ENFANCE MALTRAITÉE   | 119                             |
| ENFANCE MALTRAITÉE ET ABUS SEXUELS                                     | 03 81 21 81 43 - 03 81 21 81 44 |
| ANTENNE ENFANCE ADO  | 03 81 25 81 19                  |
| ALLÔ MALTRAITANCE PERSONNES ÂGÉES ET HANDICAPÉES                       | 39 77 ou 0 800 00 83 75         |
| SERVICE D'ACCUEIL ET D'ACCOMPAGNEMENT SOCIAL                           | 03 81 41 22 60                  |
| SOS AMITIÉ   | 03 81 52 17 17                  |
| LIGNE BLEUE 25   | 03 81 25 82 58                  |
| AIDE AUX VICTIMES D'INFRACTION   | 03 81 83 03 19                  |
| LE DÉFENSEUR DES DROITS  | 09 69 39 00 00                  |
| CENTRE D'INFORMATION SUR LES DROITS DES FEMMES ET DES FAMILLES (CIDFF) | 03 81 25 66 69                  |
| LA PORTE OUVERTE   | 03 81 81 03 04                  |
| (solitude, mal-être, désarroi...)                                      |                                 |
| L'AUTRE CERCLE   | 06 89 02 17 43                  |
| (Lutte contre l'homophobie)  |                                 |

## NUMÉROS UTILES

### L'administration

|   |                |
|---|----------------|
| • Accueil Mairie  | 03 81 61 50 50 |
| www.besancon.fr   |                |
| 2 rue Mégevand - entrée B   |                |
| Du lundi au vendredi de 7 h à 19 h ; samedi de 8 h à 12 h.  |                |
| • Carte d'identité, passeport, élections, état-civil, cimetières...   | 03 81 61 50 50 |
| 2 rue Mégevand - entrée B   |                |
| Du lundi au vendredi de 8 h 30 à 12 h et de 13 h 30 à 17 h 30, samedi de 8 h 30 à 12 h                            |                |
| • Point public de Planoise - 6 rue Picasso  | 03 81 87 80 15 |
| Du mardi au vendredi de 8 h 45 à 12 h et de 12 h 45 à 18 h (fermeture à 17 h le vendredi) ; samedi de 9 h à 12 h. |                |
| CONCILIATEURS DE JUSTICE  | 03 81 51 50 58 |
| BESANCON INFO'CITÉ  | 03 81 625 625  |
| PROXIM'CITÉ   | 0 800 25 30 00 |
| PROXIM'SOCIAL   | 0 805 01 25 30 |

|  |                |
|--|----------------|
| CCAS   | 03 81 41 21 21 |
| COMMUNAUTÉ D'AGGLOMÉRATION DU GRAND BESANÇON | 03 81 87 88 89 |
| CONSEIL DÉPARTEMENTAL                        | 03 81 25 81 25 |
| HÔTEL DE RÉGION                              | 03 81 61 61 61 |
| PRÉFECTURE                                   | 03 81 25 10 00 |
| ALLO SERVICE PUBLIC                          | 39 39          |
| TOURISME ET CONGRÈS                          | 03 81 80 92 55 |
| MÉTÉO  | 0 899 701 920  |
| HORLOGE PARLANTE                             | 36 99          |

### Les transports

|                                 |                |
|---------------------------------|----------------|
| SNCF gares Viotte et Les Auxons | 36 35          |
| GINKO                           | 0 825 00 22 44 |
| TAXIS BISONTINS                 |                |
| • taxis - auto-radio            | 03 81 88 80 80 |
| PARKINGS CENTRE-VILLE SAGS      | 03 81 82 22 22 |

### Les dépannages

|  |                         |
|--|-------------------------|
| EAU (Mairie) (en journée)  | 03 81 61 59 60          |
| ou 03 81 61 50 50  |                         |
| (en dehors des heures ouvrables pour intervention d'urgence sur installation située avant le compteur général) |                         |
| GDF  | (24h/24) 0 810 433 125  |
| ERDF   | (24h/24) 09 72 67 50 25 |

### Les déchetteries du Sybert

|            |                |
|------------|----------------|
| MARCHAUX   | 03 81 62 56 49 |
| PIREY      | 03 81 88 74 08 |
| TILLEROYES | 03 81 41 33 44 |

## SOLUTIONS SUDOKUS

### FACILE

|   |   |   |   |   |   |   |   |   |
|---|---|---|---|---|---|---|---|---|
| 2 | 8 | 5 | 4 | 7 | 3 | 9 | 1 | 6 |
| 7 | 9 | 6 | 1 | 5 | 2 | 3 | 8 | 4 |
| 4 | 1 | 3 | 8 | 9 | 6 | 7 | 2 | 5 |
| 3 | 6 | 4 | 5 | 8 | 1 | 2 | 9 | 7 |
| 9 | 7 | 8 | 3 | 2 | 4 | 5 | 6 | 1 |
| 5 | 2 | 1 | 9 | 6 | 7 | 4 | 3 | 8 |
| 1 | 4 | 7 | 6 | 3 | 9 | 8 | 5 | 2 |
| 8 | 3 | 2 | 7 | 1 | 5 | 6 | 4 | 9 |
| 6 | 5 | 9 | 2 | 4 | 8 | 1 | 7 | 3 |

### MOYEN

|   |   |   |   |   |   |   |   |   |
|---|---|---|---|---|---|---|---|---|
| 2 | 1 | 4 | 5 | 7 | 9 | 8 | 3 | 6 |
| 5 | 9 | 8 | 4 | 6 | 3 | 2 | 7 | 1 |
| 6 | 7 | 3 | 8 | 1 | 2 | 5 | 4 | 9 |
| 9 | 4 | 6 | 7 | 2 | 5 | 3 | 1 | 8 |
| 3 | 2 | 5 | 6 | 8 | 1 | 7 | 9 | 4 |
| 1 | 8 | 7 | 9 | 3 | 4 | 6 | 2 | 5 |
| 4 | 3 | 2 | 1 | 5 | 8 | 9 | 6 | 7 |
| 8 | 6 | 9 | 2 | 4 | 7 | 1 | 5 | 3 |
| 7 | 5 | 1 | 3 | 9 | 6 | 4 | 8 | 2 |

### DIFFICILE

|   |   |   |   |   |   |   |   |   |
|---|---|---|---|---|---|---|---|---|
| 1 | 8 | 7 | 4 | 3 | 5 | 9 | 6 | 2 |
| 9 | 3 | 6 | 8 | 7 | 2 | 5 | 1 | 4 |
| 5 | 2 | 4 | 6 | 1 | 9 | 8 | 3 | 7 |
| 2 | 1 | 9 | 5 | 6 | 7 | 4 | 8 | 3 |
| 4 | 7 | 5 | 3 | 9 | 8 | 1 | 2 | 6 |
| 3 | 6 | 8 | 2 | 4 | 1 | 7 | 5 | 9 |
| 8 | 9 | 3 | 1 | 2 | 4 | 6 | 7 | 5 |
| 6 | 4 | 1 | 7 | 5 | 3 | 2 | 9 | 8 |
| 7 | 5 | 2 | 9 | 8 | 6 | 3 | 4 | 1 |

VOUS SIGNALEZ >  
< NOUS INTERVENONS

# PROXIM'CITÉ

LA VILLE À VOTRE ÉCOUTE POUR VEILLER SUR L'ESPACE PUBLIC

0 800 25 30 00

Service & appel gratuits

## UNE MUTUELLE POUR TOUS

VISA SANTÉ

Et vous, où en êtes-vous avec votre contrat de mutuelle ?

Pour être bien assurés, bénéficiez de la mutuelle collective initiée par le CCAS de Besançon et son partenaire ACTION, le dispositif VISA SANTÉ.

Faites le point et choisissez la formule qui vous convient. A la clé, des tarifs attractifs et une bonne couverture santé.

Pour plus d'information, appelez vite le :

03 81 41 22 20

www.mutuellepourtous.besancon.fr

CCAS de Besançon

## Besançon Info'cité

**Par téléphone**  
**03 81 625 625**  
Du lundi au vendredi de 8h à 12h30 et de 13h30 à 18h

**Par internet**  
**infocite.besancon.fr**

**Accueil du public**  
Mairie de Besançon  
2 rue Mégevand - Entrée B  
Du lundi au vendredi de 8h30 à 12h et de 13h30 à 17h  
Samedi matin de 8h30 à 12h

*Pour répondre à vos questions du quotidien : logement, santé, loisirs, famille, sports, enfance, environnement, vie quotidienne et pratique...*



ET SI

ON VOUS  
AIDAITO  
RENCONTRER  
VOTRE 1ER BOSS?



RENCONTREZ DES ENTREPRISES  
QUI RECRUTENT LORS DE JOB DATING EN  
FRANCHE-COMTÉ ET EN LIGNE SUR  
[1ERSTAGE1ERJOB.FR](http://1ERSTAGE1ERJOB.FR)





QUARTIER O2 BESANÇON

# ACCESSION À LA PROPRIÉTÉ... ENFIN DU NEUF !

**A**u cœur du quartier résidentiel des Tilleroyes, dans un écrin de verdure préservé, unique à Besançon, SMCI a imaginé un nouveau concept d'habitat dédié au bien-être. Chaque étape de la conception a été étudiée scrupuleusement dans l'objectif d'une optimisation des coûts sans sacrifier la qualité permettant l'accèsion à la propriété au plus grand nombre. Le quartier O2 dispose de quelques logements ayant obtenu la labellisation du Grand Besançon bénéficiant d'aides à l'accèsion à la propriété. De plus, SMCI propose un dispositif original permettant de sécuriser l'achat de son appartement contre les aléas de la vie (*conditions à étudier avec nos conseillers*). **CHARGES MAÎTRISÉES, ACCESSION À LA PROPRIÉTÉ FACILITÉE, APPARTEMENTS MODULABLES, ENFIN UN HABITAT QUI RÉPOND AUX ASPIRATIONS D'AUJOURD'HUI.**



**smci**  
S M A R T