

Extrait du Registre des délibérations du
Conseil de Communauté

Séance du 25 février 2021

Conseillers communautaires en exercice : 123

Le Conseil de Communauté, régulièrement convoqué, s'est réuni, sous la présidence de Mme Anne VIGNOT, Présidente de Grand Besançon Métropole.

Ordre de passage des rapports : 1, 2, 3, 4, 5, 6, 7, 8, 9, 10, 11, 12, 13, 14, 15, 16, 17, 18, 19, 20, 21, 22, 23, 24, 25, 26, 27, 28, 29, 30, 31, 32, 33, 34, 35, 36, 37, 38, 39.

La séance est ouverte à 18h07 et levée à 22h26.

Étaient présents à la CCI :

Amagney : M. Thomas JAVAUX Audeux : Mme Laurence GAUTHIER suppléante de Mme Françoise GALLIOU **Besançon** : Mme Elise AEBISCHER, Mme Frédérique BAEHR, M. Guillaume BAILLY, Mme Anne BENEDETTO, M. Kévin BERTAGNOLI, Mme Pascale BILLEREY, M. Nicolas BODIN, M. François BOUSSO, M. Sébastien COUDRY, M. Laurent CROIZIER, Mme Marie ETEVENARD, M. Ludovic FAGAUT, M. Olivier GRIMAITRE, M. Jean-Emmanuel LAFARGE, Mme Marie LAMBERT, M. Aurélien LAROPPE, M. Christophe LIME, M. Jamel-Eddine LOUHKIAR, Mme Laurence MULOT, M. Thierry PETAMENT (jusqu'au 10), M. Anthony POULIN, M. Nathan SOURISSEAU, M. André TERZO, Mme Anne VIGNOT, Mme Marie ZEHAF, Mme Agnès MARTIN **Beure** : M. Philippe CHANEY **Bonnay** : M. Gilles ORY **Boussières** : Mme Hélène ASTRIC **ANSART** (à partir du 4) **Busy** : M. Philippe SIMONIN **Byans-sur-Doubs** : M. Didier PAINEAU **Champvans-les-Moulins** : M. Florent BAILLY **Chemaudin et Vaux** : M. Gilbert GAVIGNET **Chevroz** : M. Franck BERNARD **Deluz** : M. Fabrice TAILLARD **Devecey** : M. Michel JASSEY **Ecole-Valentin** : M. Yves GUYEN **Grandfontaine** : M. Henri BERMOND **Les Auxons** : M. Serge RUTKOWSKI **Mamirolle** : M. Daniel HUOT (à partir du 4) **Miserey-Salines** : M. Marcel FELT (jusqu'au 33) **Montfaucon** : M. Pierre CONTOZ (jusqu'au 4) **Morre** : M. Jean-Michel CAYUELA (à partir du 3 et jusqu'au 4) **Nancray** : M. Vincent FIETIER **Noironte** : M. Claude MAIRE **Novillars** : M. Bernard LOUIS **Palise** : M. Daniel GAUTHEROT **Pelousey** : Mme Catherine BARTHELET **Pirey** : M. Patrick AYACHE **Pouilley-Français** : M. Yves MAURICE **Pugey** : M. Frank LAIDIE (à partir du 3) **Roset-Fluans** : M. Jacques ADRIANSEN **Saint-Vit** : M. Pascal ROUTHIER **Serre-les-Sapins** : M. Gabriel BAULIEU **Thise** : M. Loïc ALLAIN **Thoraise** : M. Jean-Paul MICHAUD **Torpes** : M. Denis JACQUIN **Vaire** : Mme Valérie MAILLARD **Velesmes-Essarts** : M. Jean-Marc JOUFFROY **Vieillely** : M. Franck RACLOT

Étaient présents en visio-conférence :

Avanne-Aveney : Mme Marie-Jeanne BERNABEU (à partir du 4) **Besançon** : Mme Nathalie BOUVET, Mme Fabienne BRAUCHLI, Mme Claudine CAULET (à partir du 3), Mme Aline CHASSAGNE (à partir du 3), Mme Annaïck CHAUVET (à partir du 5), Mme Julie CHETTOUH, M. Benoît CYPRIANI, Mme Lorine GAGLILOLO, Mme Sadia GHARET, M. Abdel GHEZALI, Mme Valérie HALLER, M. Pierre-Charles HENRY, M. Damien HUGUET (à partir du 3), Mme Myriam LEMERCIER, Mme Carine MICHEL, Mme Marie-Thérèse MICHEL, M. Maxime PIGNARD, Yannick POUJET (à partir du 4), Mme Françoise PRESSE, Mme Karima ROCHDI, M. Jean-Hugues ROUX, Mme Juliette SORLIN, M. Gilles SPICHER, Mme Claude VARET, Mme Sylvie WANLIN, Mme Christine WERTHE **Brailans** : M. Alain BLESSEMAILLE **Chalezeule** : M. Christian MAGNIN-FEYSOT **Champagney** : M. Olivier LEGAIN **Champoux** : M. Romain VIENET **Chaucenne** : Mme Valérie DRUGE **Châtillon-le-Duc** : Mme Catherine BOTTERON (à partir du 3) **Cussey-sur-l'ognon** : M. Jean-François MENESTRIER (à partir du 3) **Fontain** : Mme Martine DONEY (à partir du 5) **François** : M. Emile BOURGEOIS **Geneuille** : M. Patrick OUDOT (à partir du 4) **Gennes** : M. Jean SIMONDON **Larnod** : M. Hugues TRUDET (à partir du 5) **Montferrand-le-Château** : Mme Lucie BERNARD (à partir du 4) **Osselle-Routelle** : Mme Anne OLSZAK **Pouilley-les-Vignes** : M. Jean-Marc BOUSSET **Rancenay** : Mme Nadine DUSSAUCY (à partir du 5) **Saint-Vit** : Mme Anne BIHR **Saône** : M. Benoît VUILLEMIN **Tallenay** : M. Ludovic BARBAROSSA **Villars Saint-Georges** : M. Didier TODESCHINI suppléant de M. Damien LEGAIN **Vorges-les-Pins** : Mme Maryse VIPREY

Étaient absents :

Besançon : M. Hasni ALEM, M. Philippe CREMER, M. Cyril DEVESA **Chalèze** : M. René BLAISON **Dannemarie-sur-Crête** : Mme Martine LEOTARD **La Chevillotte** : M. Roger BOROWIK **La Vèze** : M. Jean-Pierre JANNIN **Le Gratteris** : M. Cédric LINDECKER **Marchaux-Chaufontaine** : M. Patrick CORNE **Mazerolles-le-Salin** : M. Daniel PARIS **Merey-Vieillely** : M. Philippe PERNOT **Roche-lez-Beaupré** : M. Jacques KRIEGER **Venise** : M. Jean-Claude CONTINI

Secrétaire de séance :

M. Fabrice TAILLARD

Procurations de vote :

M.-J. BERNABEU à J.-P. MICHAUD, H. ALEM à A. TERZO, N. BOUVET à A. MARTIN, F. BRAUCHLI à A. POULIN, C. CAULET à M. ETEVENARD, A. CHASSAGNE à C. LIME, A. CHAUVET à N. SOURISSEAU, J. CHETTOUH à M. ZEHAF, P. CREMER à K. BERTAGNOLI, B. CYPRIANI à A. VIGNOT, C. DEVESA à F. BOUSSO, L. GAGLILOLO à A. LAROPPE, S. GHARET à A. BENEDETTO, A. GHEZALI à F. BAEHR, V. HALLER à N. SOURISSEAU, P.-C. HENRY à L. FAGAUT, D. HUGUET à A. LAROPPE, M. LEMERCIER à M. LAMBERT, C. MICHEL à S. COUDRY, Y. POUJET à S. COUDRY, F. PRESSE à A. POULIN, K. ROCHDI à A. MARTIN, J.-H. ROUX à N. BODIN, J. SORLIN à N. BODIN, G. SPICHER à O. GRIMAITRE, C. VARET à G. BAILLY, S. WANLIN à F. BAEHR, C. WERTHE à G. BAILLY, R. BLAISON à L. ALLAIN, C. MAGNIN-FEYSOT à L. ALLAIN, O. LEGAIN à F. BAILLY, R. VIENET à B. LOUIS, C. BOTTERON à M. FELT, V. DRUGE à L. GAUTHIER, J.-F. MENESTRIER à F. BERNARD, M. LEOTARD à G. BAULIEU, M. DONEY à P. CONTOZ, E. BOURGEOIS à P. AYACHE, P. OUDOT à D. GAUTHEROT, J. SIMONDON à V. FIETIER, J.-P. JANNIN à P. CONTOZ, C. LINDECKER à V. FIETIER, P. CORNE à F. TAILLARD, D. PARIS à G. GAVIGNET, L. BERNARD à H. BERMOND, A. OLSZAK à P. CHANEY, J.-M. BOUSSET à C. BARTHELET, N. DUSSAUCY à H. ASTRIC, A. BIHR à P. ROUTHIER, B. VUILLEMIN à D. HUOT, L. BARBAROSSA à Y. GUYEN, J.-C. CONTINI à G. ORY, M. VIPREY à P. SIMONIN

Hierarchisation et évolution de l'offre de randonnée pedestre et VTT sur le Grand Besançon et conventionnement avec le Département du Doubs

Rapporteur : Benoit VUILLEMIN, Vice-Président

Commission : Innovation, attractivité, enseignement supérieur, économie, tourisme et numérique

Inscription budgétaire	
BP 2021 et PPIF 2021-2025 « Circuits pedestres et VTT, randonnée et itinérance »	Montant de l'opération : 110 000 €
<i>Sous réserve de vote du BP 2021 et du PPIF 2021-2025</i>	

Résumé :

La valorisation de l'offre de randonnée pedestre et VTT sur notre territoire en place depuis plusieurs années nécessite d'évoluer afin d'être en cohérence avec le schéma de développement touristique 2017-2023 et sa cible touristique.

Ce travail a été conduit sur 2020, en lien avec le département du Doubs qui a révisé de son côté sa stratégie en matière de randonnée.

Il est ainsi proposé une évolution de cette offre qui s'appuie sur une hiérarchisation des itinéraires de randonnées pedestre et VTT, la création d'outils de communication les valorisant ainsi que le conventionnement relatif à l'intervention financière du Département du Doubs au regard de sa politique en faveur de la randonnée.

I. Contexte

GBM a développé progressivement une offre de sentiers pedestres et de circuits VTT d'intérêt communautaire sur son territoire depuis les années 2010. Quelques autres sentiers pedestres existent également à l'initiative de syndicat (Marais de Saône) communes (Besançon, Chalezeule...) ou d'associations (Avalfort...).

Voir état des lieux de l'ensemble de l'offre en ANNEXE 1.

Les sentiers et circuits aménagés par GBM font l'objet d'autorisations de passage systématiques de la part des propriétaires et l'objet d'un conventionnement entre GBM et les communes. Par ce conventionnement, la commune s'engage à assurer à sa charge l'entretien de l'emprise des chemins, GBM en plus de leur aménagement, s'engage à prendre en charge financièrement l'entretien, le balisage et la signalétique des circuits et sentiers (panneaux de départ, totem), ce qui représente un coût pour la collectivité.

A noter qu'en amont des prestations d'entretien et ce tout au long de l'année, un réseau de veilleurs d'une quarantaine de bénévoles appuie le Grand Besançon dans cette démarche, et participe ainsi à garantir un bon état des itinéraires (balisage, signalétique de départ, directionnelle et de danger).

Les circuits GBM font l'objet d'outils de communication (une plaquette par circuit, liste des circuits et descriptif un par un sur le site web Grandes Heures Nature et l'application du même nom).

Fin 2017, le schéma de développement touristique 2017-2023 de Grand Besançon a été adopté par les élus. Il retient comme positionnement pour notre destination touristique, la spécificité d'une offre mêlant patrimoine et sport de nature, en lien avec la démarche « Grandes Heures Nature ». Il mise aussi sur la filière tourisme d'itinérance avec laquelle le territoire souhaite s'inscrire dans une réelle démarche de tourisme durable.

Il était donc nécessaire de revisiter l'offre du territoire afin de vérifier la cohérence et pertinence en vue de sa valorisation touristique avec des outils de communication adaptés aux pratiques d'itinérance et aux cibles que GBM souhaite atteindre.

Un diagnostic a été conduit en 2020 concernant prioritairement l'offre initiale de randonnée pedestre et VTT, menant à une hiérarchisation effectuée en lien avec la stratégie du Département.

II. Evolution de la politique du Département (CD25) concernant la randonnée

En cohérence avec le schéma de régional de l'itinérance, le CD25 a engagé une révision de son intervention en matière de randonnée pédestre et VTT et a souhaité revoir les missions confiées et les modalités de son soutien aux associations départementales ou régionales : Comité Départemental de la Randonnée Pédestre (CDRP), Union de la Randonnée Verte (URV), et Comité régional de cyclisme (CRC).

Concernant son intervention sur la randonnée pédestre, le CD25 a souhaité valider 3 niveaux d'intérêt touristique des circuits-

Ainsi à présent, le CD25 intervient fortement (80 à 100%) sur l'aménagement et l'entretien des itinéraires d'intérêt touristique départemental (ou niveau 1) correspondant à la grande randonnée (GR).

Il subventionne l'aménagement et la valorisation (à 50%) et l'entretien des itinéraires d'intérêt touristique intercommunal (ou niveau 2) correspondant aux sentiers de petite randonnée de niveau intercommunal, via subvention aux EPCI (10€/km). A charge aux EPCI de reverser aux associations intervenant dans l'entretien si tel est le cas.

Les itinéraires d'intérêt local (ou niveau 3) correspondant à une offre plus locale ne sont plus soutenus par le CD25 (aménagement et entretien).

Concernant le rôle des associations :

- le CDRP (Comité Départemental de Randonnée Pédestre) conserve la mission d'aménagement et d'entretien des sentiers de niveau 1.
- L'URV (Union de la Randonnée Verte), association départementale fédérant des associations locales : son rôle est recentré sur l'appui aux territoires dans la mise en place de leurs circuits de randonnée et l'animation du réseau associatif.

Le rôle du CRC concernant le VTT est en cours de précision, et devrait être similaire à celui de l'URV.

Le Département souhaite conventionner avec chaque EPCI dans le cadre de cette politique.

Sur la base de la hiérarchisation présentée ci-après au paragraphe III, le Département proposera à GBM courant du printemps une convention relative à l'intervention financière du Département du Doubs au regard de sa politique en faveur de la randonnée.

III. Hiérarchisation et proposition d'évolution de l'offre valorisée par GBM

A/ Offre de randonnée pédestre

L'analyse de l'ensemble de l'offre en place (tenant compte des sentiers GBM et autres) a conduit à proposer un classement (en lien avec la demande du CD25) et une stratégie de valorisation.

Itinéraires d'intérêt touristique départemental(ou niveau 1) :

Facilement identifiable, il porte sur les sentiers de grande randonnée traversant le territoire : GR59, GR145, GR liaison vers les chemins de St Jacques de C.) et le GR de Pays tour de Besançon.

Il est proposé au niveau de GBM de valoriser touristiquement prioritairement la Via Francigena (axe européen) auprès de la clientèle en itinérance et de la clientèle en court séjour, de participer aux actions de promotion autour de l'itinéraire via la participation de GBM à l'AEVF et d'encourager sa commercialisation par les agences réceptives locales.

GBM a participé au financement du guide touristique de l'itinéraire dans sa portion Canterbury – col du St Bernard sorti en 2020 (via achat de guides).

Itinéraires d'intérêt touristique intercommunal (ou niveau 2) :

Il concerne l'offre de petite randonnée (PR) pédestre d'intérêt touristique qui suite à analyse, a été classé comme suit :

- **les incontournables ou top 10** des sentiers (6 sentiers GBM + 4 collines de Besançon)
- **les remarquables : 16 sentiers** (11 sentiers GBM + 1 sentiers du SMixte du Marais de Saône 1 sentier de l'association Avalfort et 4 collines de Besançon)
- **les agréables : 9 sentiers** (7 sentiers GBM + 2 sentiers anciennement CdC Dame Blanche à Palise et Devecey)

Afin d'améliorer l'offre, quelques évolutions sont proposées :

- ajustements pour 2 sentiers (Larnod : parcours plus sécuritaire et plus qualitatif et Montfaucon : fusion entre sentier GBM et sentier Avalfort),
- reconfiguration de 2 nouveaux sentiers GBM à Palise et à Devecey, valorisant le secteur du val de l'Ognon pour l'un et les contreforts de la Dame Blanche pour l'autre,
- valorisation environnementale ou pédagogique du sentier au départ du musée de Nancray (à l'étude)

GBM entend mobiliser aussi l'URV pour travailler avec le tissu associatif local (Avalfort, Marcho'Thise, US Novillars...) et nouer d'éventuels partenariats avec les associations intéressés pour intervenir sur la veille (voire l'entretien) des circuits d'intérêt touristique intercommunal.

Il est proposé également d'envisager à l'avenir (2022-2026) la valorisation ou mise en scène des circuits incontournables et remarquables via la sécurisation ou création de belvédères, l'installation de tables d'orientation... Cet aspect fera l'objet de propositions ultérieures.

En termes d'outils de communication enfin, il est proposé de créer une carte (produit d'appel) valorisant l'offre de randonnée en s'attachant aux niveaux 1 et 2.

Les plaquettes existantes par circuits resteront téléchargeables sur le site web mais il est proposé de ne plus les proposer en version papier (ou à la demande uniquement).

Les itinéraires d'intérêt local (ou niveau 3) :

Il concerne l'offre de sentiers sans intérêt touristique particulier (18 circuits dont 9 GBM et 9 autres). Cette offre s'adresse surtout aux habitants des villages.

Cf. état des lieux randonnée pédestre en ANNEXE 2, grille de critère utilisées pour l'analyse en ANNEXE 3, hiérarchisation proposées de l'offre pédestre en ANNEXE 4 et synthèse de la valorisation proposées en ANNEXE 5.

B/ Offre de randonnée VTT

L'offre actuelle reste pertinente.

Une hiérarchisation ne s'impose pas car l'offre est déjà classée par difficulté (vert, bleu, rouge, noir). Elle n'est pas non plus demandée par le CD25. Toutefois, un top 7 peut être dégagé.

Une réflexion pour éventuellement organiser par pôle de départ (Chailluz, Plateau, Ouest, Est...) va être conduite.

De plus, il est proposé de :

- compléter cette offre par une offre d'itinérance via la mise en place d'un grand tour VTT, à savoir : un parcours de 171km avec 3200m de dénivelé positif, ceinturant l'agglomération en s'appuyant sur le réseau des circuits existants, permettant de proposer un produit plus touristique : en itinérance de 2 à 4 jours avec hébergements et restauration le long du parcours (Cf. projet en ANNEXE 6).
- revoir les outils de promotion en travaillant là aussi à une carte globale (produits d'appel)

Cf. état des lieux de l'offre VTT en ANNEXE 6, projet de grand tour VTT en ANNEXE 7.

Les ajustements et compléments apportés à l'offre de sentiers pédestres de même que le projet de grand tour VTT feront l'objet de conventions avec les communes et les éventuels propriétaires privés lors d'un prochain Conseil.

A l'unanimité, le Conseil de Communauté valide les propositions de hiérarchisation, d'évolution et de valorisation de l'offre de sentiers pédestres et de circuits VTT.

Rapport adopté à l'unanimité :

Pour : 115

Contre : 0

Abstention : 0

Ne prennent pas part au vote : 0

Pour extrait conforme,

Le Vice-Président suppléant,

Gabriel BAULIEU
1^{er} Vice-Président

ANNEXE 1 :

Stratégie Départementale en matière d'itinérance et de randonnée

CONVENTION DE PARTENARIAT AVEC LE GRAND BESANCON METROPOLE ET LES ASSOCIATIONS

En attente de la convention de partenariat de la part du Conseil Départemental du Doubs

ANNEXE 2
DESCRIPTIF DE L'OFFRE DE RANDONNEE PEDESTRE ET VTT DE NOTRE TERRITOIRE
(Mise en place par GBM, communes, syndicats, associations)

A/ Offre de randonnée pédestre :

Sentiers de grande randonnée (GR)

- **GR145/Via Francigena** : Itinéraire pédestre culturel européen reliant Canterbury à Rome, 45 km dans le Grand Besançon
- **GR59** : 45 km dans l'agglomération, relie les massifs des Vosges et du Jura via les crêtes de la Vallée du Doubs, 10 communes traversées dans le Grand Besançon
- **GR de Pays ceinture de Besançon** : Boucle de 55 km traversant 11 Communes du Grand Besançon (1 à 3 jours de marche)
- **Liaison vers l'itinéraire Saint Jacques de Compostelle**
Itinéraire pédestre européen, axe sud-est/nord-ouest reliant Besançon à Marnay pour rejoindre l'itinéraire de St Jacques, 15 km dans l'agglomération

Compétence pour ces 4 itinéraires :

Définition du tracé / aménagement / demande autorisation foncière /entretien : CDRP25

Le CDRP25 est subventionné par le Département du Doubs

En termes de promotion : les GR sont promue par la FFRP (revue, carte) et l'AEVF (site internet, présence salon...) pour ce qui concerne la Via Francigena. Le CRT relaie l'offre Via Francigena via le collectif itinérance (voir fiche détaillée partenariat promotion).

Sentiers de petite randonnée pédestre (PR)

Il existe plusieurs porteurs/MO de cette offre de petite randonnée.

Offre mise en place par GBM (sentiers déclarés d'intérêt communautaire) en partenariat avec les communes (cf. § I.)

Itinéraires pédestres :

- 28 communes concernées réparties sur 3 secteurs (Plateau, Vallée du Doubs amont et aval)
- 33 boucles (dont 3 identifiées « patrimoine », avec parcours sonore téléchargeable sur mp3)
- 3 niveaux de difficulté : facile, moyen et difficile
- 270km de sentiers

GBM assure leur aménagement (avec obtention préalable des autorisations foncières) et l'entretien de la signalétique directionnelle, du balisage et les outils de communication : 1déppliant papier /circuit, téléchargeable/consultable sur le site web et l'application GHN.

Les communes ont en charge l'entretien de la bande de roulement.

Autre offre mise en place par les communes, Département, Syndicat, associations (non déclarée d'intérêt communautaire)

Ville de Besançon :

- réseau de 73 km de sentiers pédestres avec boucles identifiées sur les collines de Bregille, Chapelle des Buis, Chaudanne, Rosemont, Planoise et Chailluz
- 3 niveaux de difficulté : facile, moyenne, difficile

La Ville assure l'aménagement et l'entretien de ces sentiers : signalétique, balisage, panneaux départ, panneaux d'interprétation pédagogique et se charge des outils de communication (plaquettes papier). Cette offre est également intégrer sur le site web et l'application GHN.

Commune de Chalezeule :

- sentier de valorisation environnementale

La commune assure l'aménagement et l'entretien de ce sentier : signalétique, balisage, panneaux d'interprétation pédagogique et se charge des outils de communication (plaquettes papier, tél téléchargeable/consultable sur le site web de la commune.

Commune de Serre les Sapins : Deux sentiers pédestres longent et traversent les paysages de la commune de Serre les Spins, principalement sous couvert forestier. Sentiers mis en place et entretenu par l'association « La Clé ».

Syndicat Mixte du Marais de Saône : création de deux sentiers d'interprétation (2 panneaux et tables de lecture, 20 bornes d'interprétation) à travers le Marais.

Le SMixte assure l'aménagement et l'entretien de ces sentiers : signalétique, balisage, panneaux départ, panneaux d'interprétation pédagogique, et se charge des outils de communication

Ancienne Communauté de Communes de la Dame Blanche :

- chemin vert : 9 km, traverse les communes de Devecey, Bonnay, Mérey Vieilley, Vieilley et Venise, ainsi que Moncey (hors périmètre GBM). Ce cheminement a été aménagé par le CD25 qui reste le propriétaire de la bande de roulement.
- 6 circuits de petites randonnées de ce secteur, environ 35 km de linéaire cumulé, répartis sur 7 communes (Palise, Venise, Vieilley, Mérey Vieilley, Bonnay, Devecey, Geneuille et Cussey sur l'Ognon.

Cette offre de randonnée n'a pas fait l'objet d'une déclaration d'intérêt communautaire lorsque les communes ont rejoints GBM en 2017. Le Département en lien avec les communes entretient le Chemin Vert. Les autres sentiers étaient entretenus par la CdC de la Dame Blanche avant 2017.

Association adhérente à l'URV :

Association Marcho'-Thise : a mis en place et entretient les circuits secteurs Deluz / Laissey : 22km, traverse les communes de Deluz, Vaire et Laissey (commune hors GBM).

Ce sentier ne dispose pas d'autorisations foncières sur l'ensemble de son parcours.

Association Aval Fort : a créé plusieurs circuits pédestres sur la commune de Montfaucon pour valoriser le patrimoine militaire et entretient ces circuits.

Association US Novillars Sport loisirs : a aménagé plusieurs boucles pédestres sur Deluz et Vaire (territoire GBM) et Laissey (PETR Doubs Baumois).

Association La Clé (Serre les Sapins) : a créé deux sentiers au départ de Serre les Sapins, et prennent la direction du couvert forestier communal.

Association Le Château de Montfaucon : sentier commun à l'itinéraire « sentier du fort et du Château » aménagé et entretenu par GBM. Il promeut le château médiéval de Montfaucon.

B Offre VTT

Offre mise en place par GBM (circuits déclarés d'intérêt communautaire) en partenariat avec les communes

Circuit VTT déclarés d'intérêt communautaire : boucles avec des liaisons

- 17 boucles
- 32 communes concernées réparties sur 4 secteurs (Plateau, Vallée du Doubs amont et aval et Chailluz)
- 4 niveaux de difficulté : facile, moyen, difficile et très difficile
- 260km de linéaire cumulé

Compétence :

Idem sentiers pédestres GBM

ANNEXE 3 :

CRITERES D'ANALYSE UTILISES POUR HIERARCHISER L'OFFRE DE SENTIERS PEDESTRES

(Grille départementale élaborée en partenariat avec les fédérations de randonnée)

Critères d'analyses	Notation La note globale relative à l'analyse d'un circuit est de 39/39 et est répartie comme suit
Points de départ (signalé, visible, parking)	0 à 3
Balisage (discontinu/incomplet, peu entretenu, continu/efficace/entretenu)	0 à 3
Entretien de l'itinéraire (peu ou mal, bien entretenu)	0 ou 3
Cheminement sur ou bord de route avec circulation	0 à 2
Traversées de routes à grande circulation	0 à 3
Chemin de terres ou empierrés, évaluation du % de route	1 à 3
Passages en propriété privée	1 à 3
Relief vallonné ou non (Nombre et qualité des points de vue, dont point de vue spectaculaire)	1 à 4
Végétation (plus ou moins diversifiée)	1 à 4
Traversée de milieux naturels riches ou non (aquatiques notamment)	0 à 2
Nombre d'éléments de patrimoine architectural (châteaux, moulins, lavoirs)	0 à 3
Valorisation du patrimoine naturel	0 à 1
Valorisation du patrimoine culturel	0 à 1
Obstacles et nuisances	0 à 3
Services touristiques	0 à 1
Outils d'interprétation : préciser : dépliant avec des infos, mp3, appli, panneaux, traduit en Langues étrangères ou non	Oui/non
Connexion à d'autres itinéraires	Oui/non
Portion asphaltée élevée et/ou dangereuse,	Oui/non
Intérêt sportif pour la clientèle sportives/outdoor	Oui/non
Difficulté de l'itinéraire (D+, longueur, technicité)	Facile à Difficile

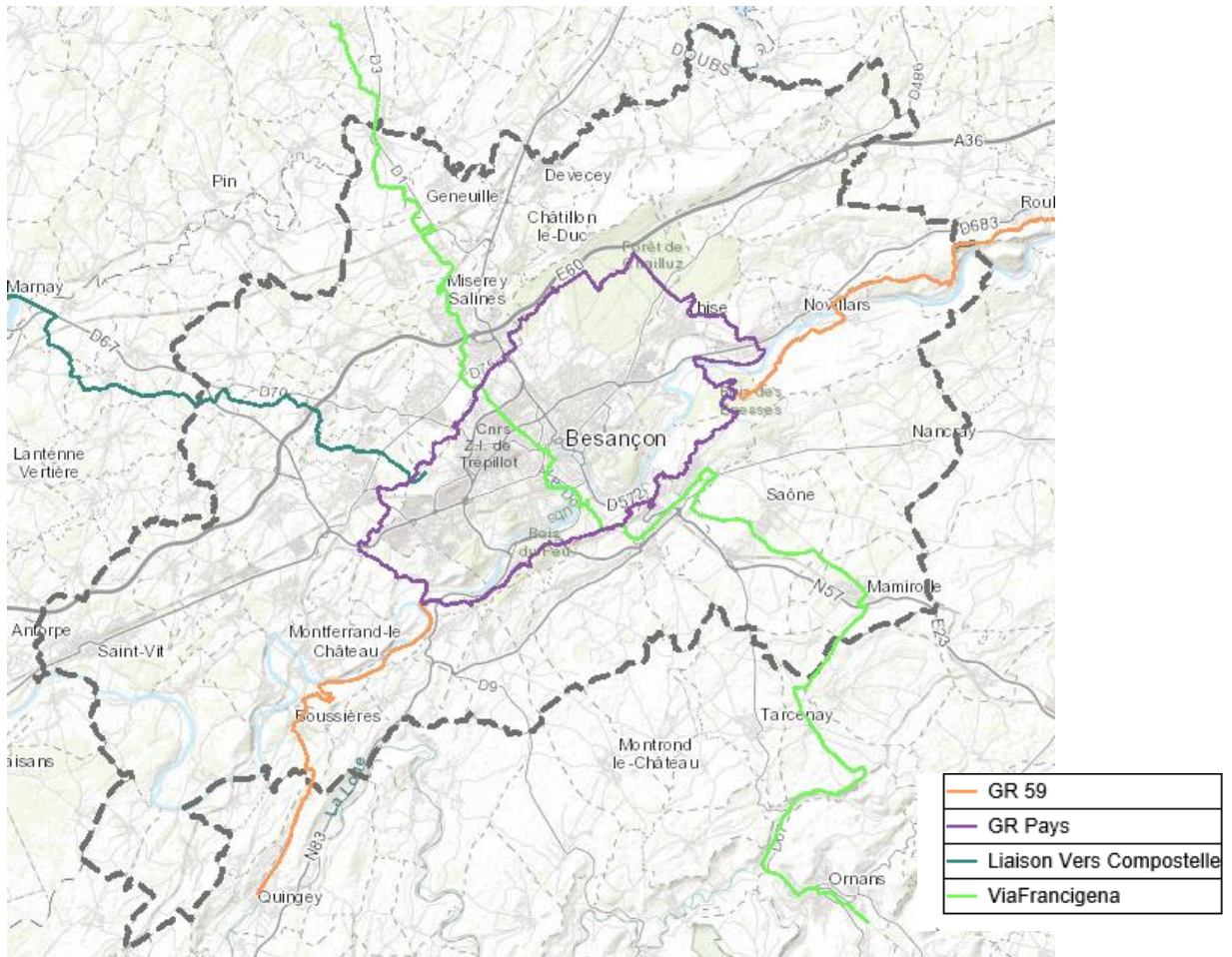
ANNEXE 4 :

HIERARCHISATION PROPOSES (en lien avec politique du CD25)

Niveau 1 : sentier de Grande Randonnée (GR)

4 itinéraires

- **GR 59** (*Massifs Vosgien* ↔ *Alpin*)
- **GR Pays ceinture de Besançon**
- **Liaison GR - St Jacques de Compostelle** (*Besançon* ↔ *Marnay*)
- **GR 145** (*Via Francigena* : *RU* ↔ *Italie*)

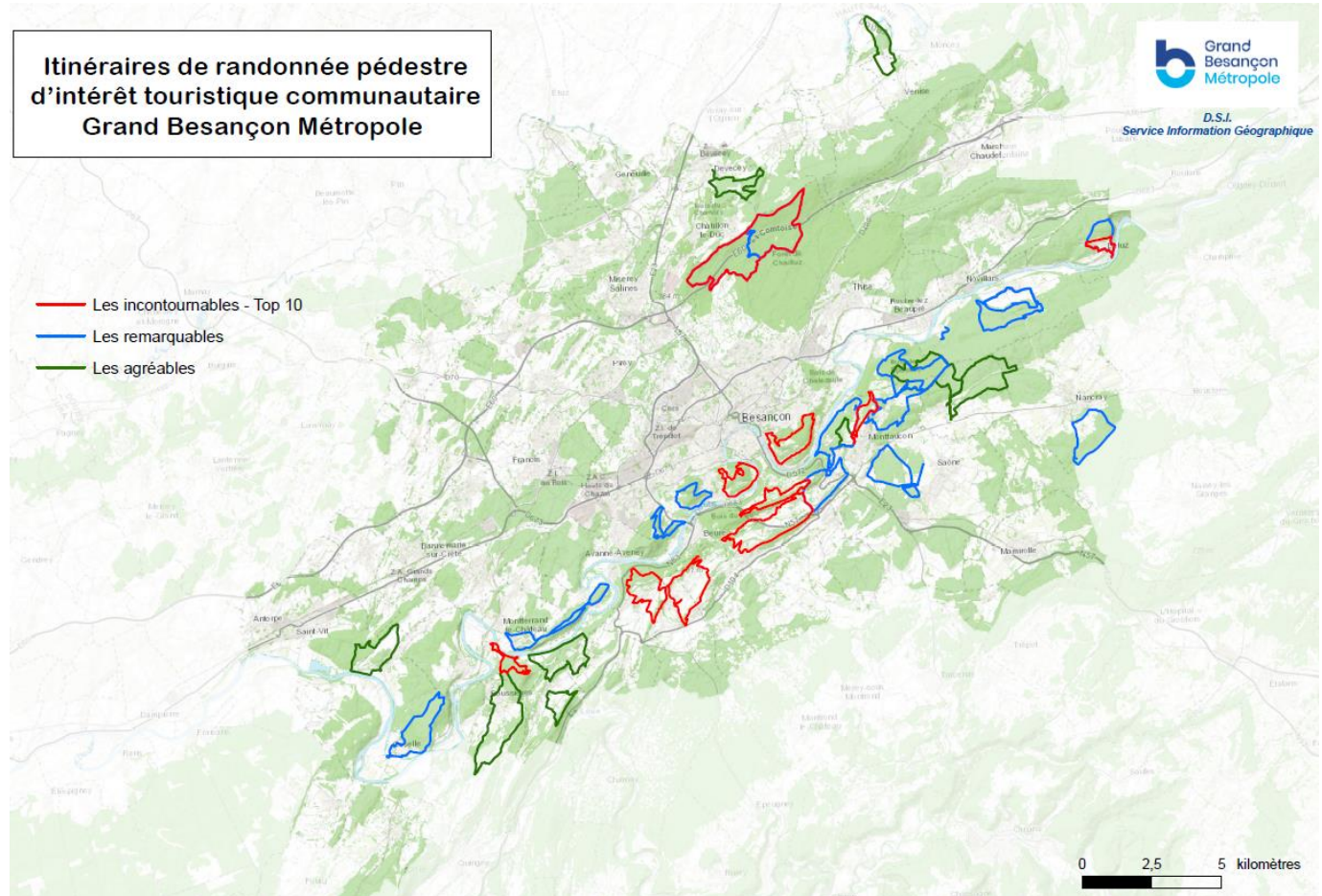


Niveau 2 : sentiers de Petite Randonnée (PR) d'intérêt touristique communautaire

LES INCONTOURNABLES ou TOP 10 : 10 sentiers

LES REMARQUABLES : 16 sentiers

LES AGREABLES : 9 sentiers



LES INCONTOURNABLES ou TOP 10 :

Compétences : aménagement et entretien

1. **Circuit de la Chapelle des Buis** : aménagement/entretien : **Ville de Besançon**
2. **Circuit du Fort de Bregille** : aménagement/entretien : **Ville de Besançon**
3. **Circuit du Fort de Chaudanne** : aménagement/entretien : **Ville de Besançon**
4. **Circuit Dame Blanche et Vieux Tilleul** : aménagement/entretien : **Ville de Besançon**
5. **Grande Boucle de Fontain** : aménagement/entretien : **GBM**
6. **Sentier de Notre de Dame du Mont** : aménagement/entretien : **GBM**
7. **Sentier des falaises et du Château** : aménagement/entretien : **GBM**
8. **Sentier des Grands Prés** : aménagement/entretien : **GBM**
9. **Sentier du Patrimoine** : aménagement/entretien : **GBM**
10. **Sentier de découverte de Larnod** : aménagement/entretien : **GBM**

LES REMARQUABLES : 16 sentiers

Compétences : aménagement et entretien

1. **Circuit de Planoise** : aménagement/entretien : **Ville de Besançon**
2. **Circuit des Trois Portes** : aménagement/entretien : **GBM**
3. **Circuit des coteaux du Rosemont** : aménagement/entretien : **Ville de Besançon**
4. **Circuit de la Dame Blanche** : aménagement/entretien : **Ville de Besançon**
5. **Circuit du Vieux Tilleul** : aménagement/entretien : **Ville de Besançon**
6. **Marais de Saône** : aménagement/entretien : **Syndicat mixte du Marais de Saône (CD25)**
7. **Sentier de crêtes et bois Rapin** : aménagement/entretien : **GBM**
8. **Sentier des Buis** : aménagement/entretien : **GBM**
9. **Sentier des rives et du château** : aménagement/entretien : **GBM**
10. **Sentier des Sources 1** : aménagement/entretien : **GBM**
11. **Sentier des Sources 2** : aménagement/entretien : **GBM**
12. **Sentier des Sources d'Arcier** : aménagement/entretien : **GBM**
13. **Sentier du Château Lorient** : aménagement/entretien : **GBM**
14. **Sentier du Fort et des Batteries** : aménagement/entretien : **Association Avalfort**
15. **Sentier sur les Roches** : aménagement/entretien : **GBM**
16. **Sentier du Chêne Président** : aménagement/entretien : **GBM**

LES AGREABLES : 9 sentiers

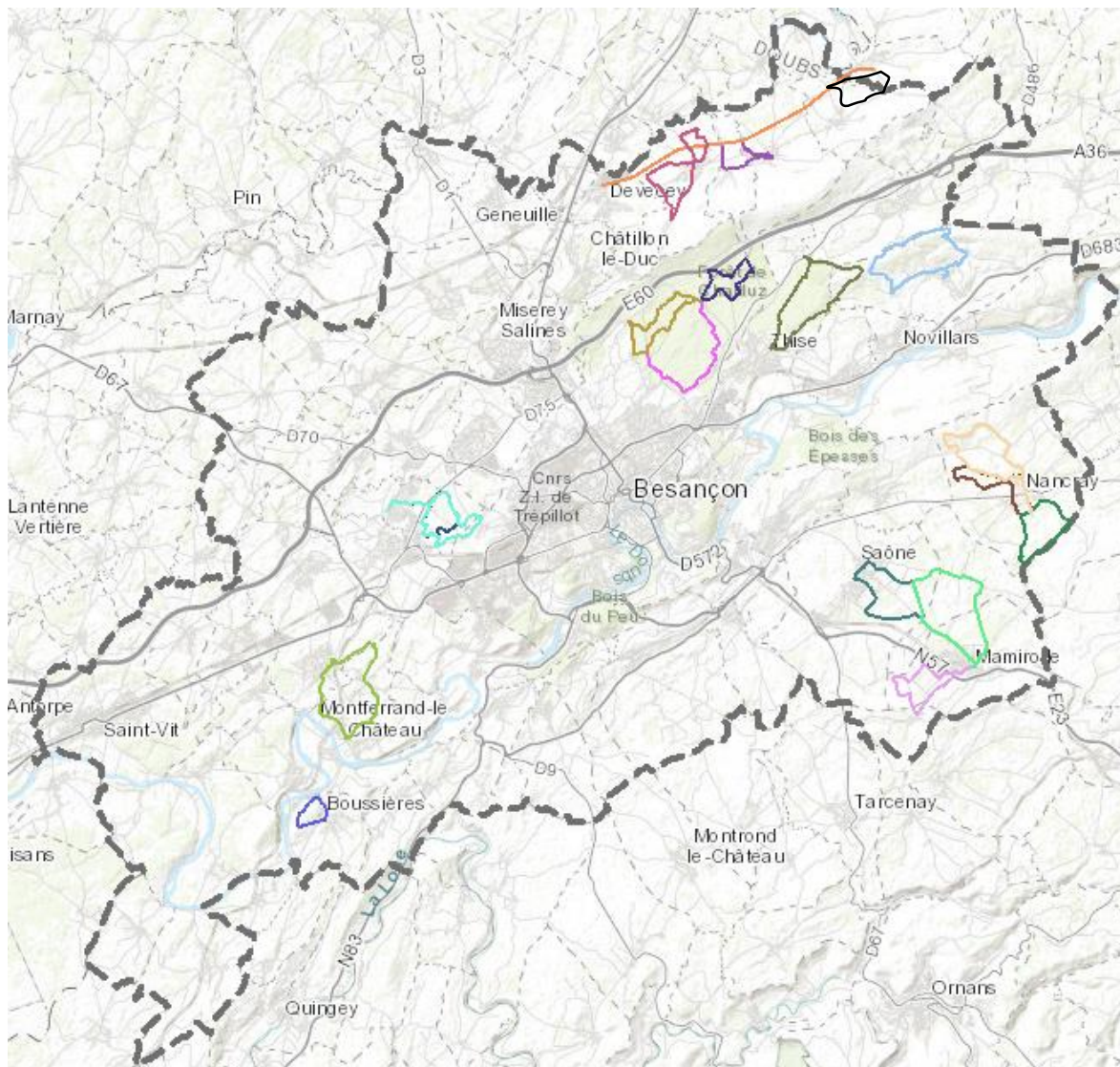
Compétences : aménagement et entretien

1. **Sentier de Devecey** : aménagement/entretien : **GBM**
2. **Boucle de Nacra** : aménagement/entretien : **GBM**
3. **Sentier de la Fontaine des Baroques** : aménagement/entretien : **GBM**
4. **Sentier de la Pierre de Vorges** : aménagement/entretien : **GBM**
5. **Sentier des crêtes** : aménagement/entretien : **GBM**
6. **Sentier du fort des Epesses** : aménagement/entretien : **GBM**
7. **Sentier du Ruisseau** : aménagement/entretien : **GBM**
8. **Sentier du tour des Landes** : aménagement/entretien : **GBM**
9. **Sentier de Palise** : aménagement/entretien : **GBM**

Niveau 3 : sentier de Petite Randonnée (PR) – niveau communal, d'intérêt local : 18 sentiers

 Chemin Vert
 La Fontaine des Acacias
 Le Cul des Prés
 Les Fonds de Chailluz
 Sentier Serre les Sapins Grande Boucle
 Sentier Serre les Sapins Petite Boucle
 Sentier d'Amagney
 Sentier de Béthanie-la-marne
 Sentier des Essarts
 Sentier des Richets

 Sentier du Coutelot
 Sentier du Fonteny
 Sentier du Golf
 Sentier du Moulin
 Sentier ex CC Dame Blanche Bonnay
 Sentier ex CC Dame Blanche Vieilley
 Sentier du Bois de la Fougère
 Sentier de Venise



Compétences : aménagement et entretien

1. **Chemin Vert** : aménagement/entretien : **CD25**
2. **La Fontaine des Acacias** : aménagement/entretien : **Ville de Besançon**
3. **Le cul des prés** : aménagement/entretien : **Ville de Besançon**
4. **Les Fonds de Chailluz** : aménagement/entretien : **Ville de Besançon**
5. **Sentier de Serre les Sapins, grande boucle** : aménagement/entretien : **URV/association La Clé**
6. **Sentier de Serre les Sapins, petite boucle** : aménagement/entretien : **URV/association La Clé**
7. **Sentier d'Amagney** : aménagement/entretien : **GBM**
8. **Sentier de Béthanie la marne** : aménagement/entretien : **GBM**
9. **Sentier des Essarts** : aménagement/entretien : **GBM**
10. **Sentier des Richets** : aménagement/entretien : **GBM**
11. **Sentier du bois de la fougère** : aménagement/entretien : **GBM**
12. **Sentier du Couthelot** : aménagement/entretien : **GBM**
13. **Sentier du Fonteny** : aménagement/entretien : **GBM**
14. **Sentier du Golf** : aménagement/entretien : **GBM**
15. **Sentier du Moulin** : aménagement/entretien : **GBM**
16. **Sentier de Bonnay (ex CC Dame Blanche)** : aménagement/entretien : **URV**
17. **Sentier de Vieilley (ex CC Dame Blanche)** : aménagement/entretien : **URV**
18. **Sentier de Venise (ex CC Dame Blanche)** : aménagement/entretien : **URV**

ANNEXE 5 :

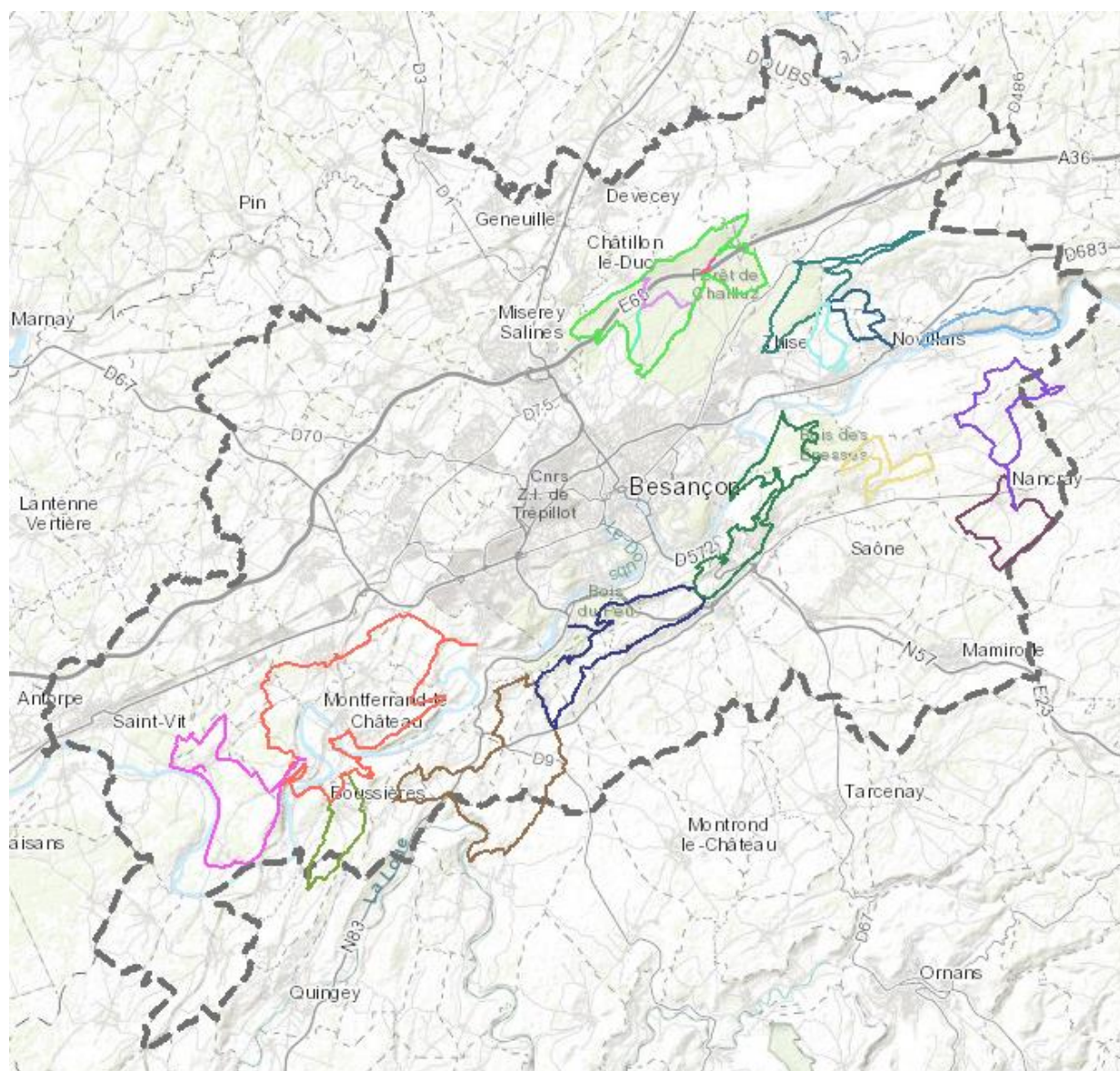
Hiérarchisation de l'offre de randonnée pédestre proposée au Département et valorisation GBM

STRUCTURATION DE L'OFFRE	CLIENTELES TOURISTIQUES CIBLES	AMENAGEMENT ET ENTRETIEN	VALORISATION	OUTILS DE COMMUNICATION PROMOTION / COMMERCIALISATION
NIVEAU 1 Grande randonnée Pédestre / Itinérance <i>GR et GR de Pays</i>	Itinérants (français, anglais, italiens, suisse) / Citybreakers en court séjour à Besançon	CDRP Soutien du CD25 : 80 à 100%	Prioriser l'intervention sur la GR145/Via Francigena	Contribuer à la promotion de la VF Encourager la commercialisation de la VF secteur de Besançon/FComté (Roule Ma Poule, CDT)
NIVEAU 2 Petite Randonnée avec intérêt touristique <i>Les incontournables ou top 10</i> <i>10 sentiers</i> <i>Les remarquables</i> <i>15 sentiers</i> <i>Les agréables</i> <i>9 sentiers</i>	Citybreakers en court séjour à Besançon pour la première fois Les personnes en séjour plus long. Les personnes déjà venues à Besançon, les habitants	GBM et autres (Ville de Besançon, SM Marais, de Saône, association Avalfort) Soutien du CD25 : 50% sur les aménagements, les outils de communication et 10€/km pour l'entretien versées à GBM qui reverse à l'association Avalfort et à la Ville de B. (hors SM Marais de Saône non concernés par le dispositif)	Valorisation paysagère / mise en scène des paysages (belvédère, point de vue, table d'orientation, lecture paysagère, via signalétique, outils d'interprétation...	Création d'une carte (papier) document d'appel avec les incontournables, (top 10) voire et les remarquables Complétée le site web et l'application GHN qui recense l'ensemble de l'offre en faisant ressortir le classement en top 10, remarquables, agréables et en ajoutant une carte globale Pour l'ensemble de cette offre ; conserver des fiches par sentier à télécharger sur le site web et l'application GHN
NIVEAU 3 Boucle locale sans intérêt touristique <i>18 sentiers</i>	Les habitants	GBM a minima pour les sentiers GBM, Communes ou associations pour les autres Pas de soutien du CD25	voire éventuellement reprise par les communes (?)	Eventuellement maintien des fiches à télécharger sur le site web

ANNEXE 6 :

L'offre des circuits VTT

17 circuits / 260km : niveau vert (facile) à noir (très difficile), répartis sur 4 secteurs géographiques : (Plateau, Vallée du Doubs amont et aval et Chailluz).



ANNEXE 7 :

Projet de création d'un Grand Tour VTT, ceinturant le territoire d'agglomération

Intérêt pour le territoire :

Un produit touristique, non présent dans le Département du Doubs.

- Des retombées économiques (nuitées et repas, visites) : un client itinérant dépense 15 à 20% de plus (panier moyen journalier) qu'un client en séjour
- L'itinérance permet une fréquentation sur les ailes de saison et donc un allongement de la saison
- Le touriste itinérant constitue une clientèle additionnelle qui ne se substitue pas à la clientèle de séjour (nouvelle clientèle)
- Un partenaire local intéressé pour le commercialiser

Présentation :

Le Grand Tour proposera un parcours inédit à VTT et VTTAE, il offrira aussi une mosaïque d'ambiances, de paysages, d'activités, des rencontres inattendues avec des gens et des lieux de notre territoire. Il va avoir un impact positif pour les acteurs touristiques / socio-professionnels locaux.

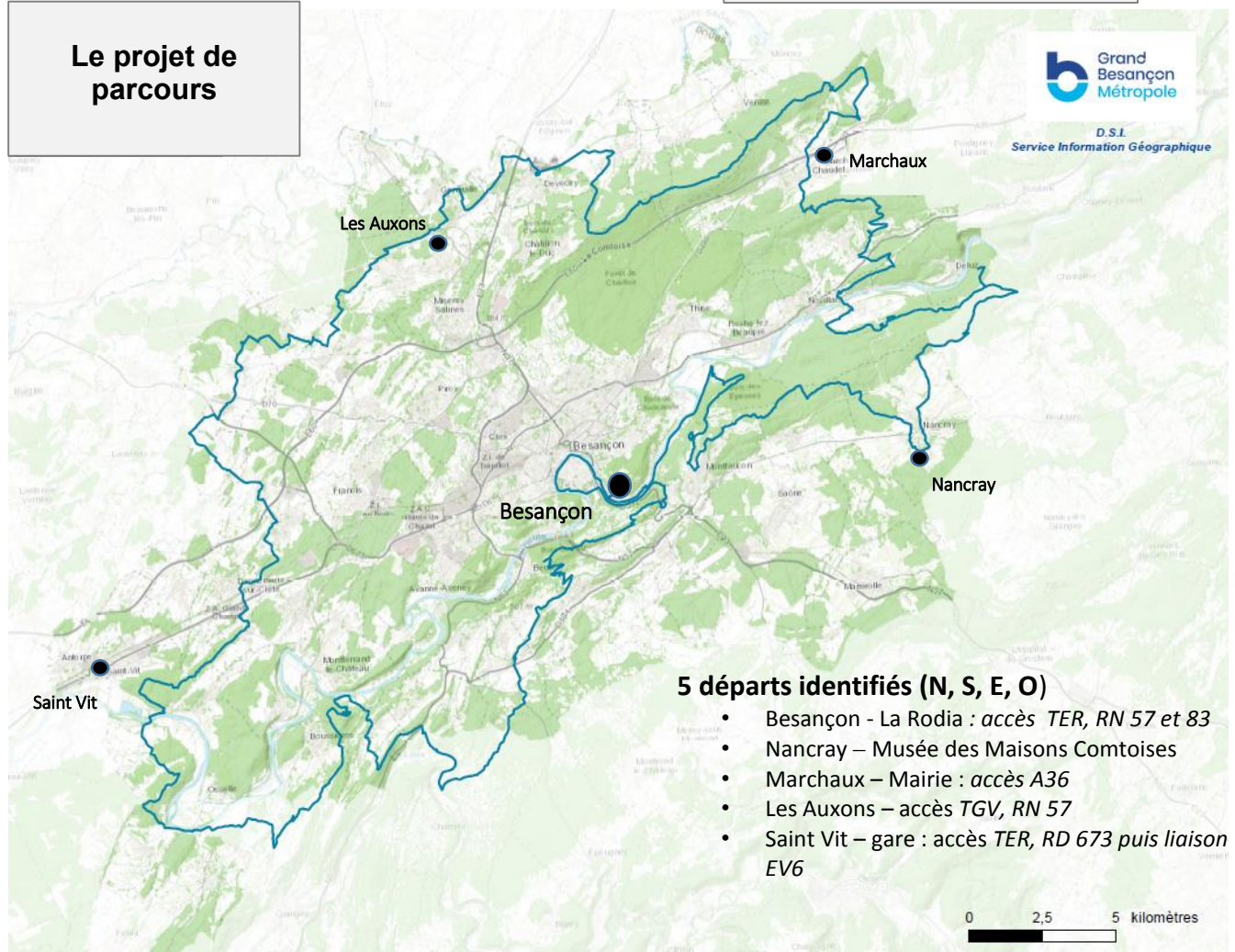
Caractéristiques

- ✓ **182 km**
- ✓ **3550 mètres de dénivelé positif**

Se réalise :

- ✓ **de 2 à 4 jours**
- ✓ **en famille**
- ✓ **entre amis**
- ✓ **entre experts et sportifs**

Le projet de parcours



Un projet intercommunal

- 3 vallées
- 44 communes
 - 39 GBM
 - 5 hors GBM
- 8 secteurs GBM traversés

Pour vivre une expérience, une aventure,

- itinéraire VTT et VTTAE
- de niveau modéré mais pouvant être pimenté
- accessible pour découvrir l'itinérance
- pour un moment de partage