

## Extrait du Registre des délibérations du Conseil de Communauté

### Séance du 9 novembre 2020

Conseillers communautaires en exercice : 123

Le Conseil de Communauté, régulièrement convoqué, s'est réuni Salle des conférences de la CCIT du Doubs 46 avenue Villarceau à Besançon, sous la présidence de Mme Anne VIGNOT, Présidente de Grand Besançon Métropole.

Ordre de passage des rapports : 1, 2, 38, 3, 4, 5, 6, 7, 8, 9, 10, 11, 12, 13, 14, 15, 16, 17, 18, 19, 20, 21, 22, 23, 24, 25, 26, 27, 28, 29, 30, 31, 32, 33, 34, 35, 36, 37

La séance est ouverte à 18h10 et levée à 21h45

#### Etaient présents à la CCI :

**Audeux :** Mme Françoise GALLIOU Besançon : Mme Elise AEBISCHER, Mme Frédérique BAEHR, M. Guillaume BAILLY, Mme Anne BENEDETTO, M. Kévin BERTAGNOLI, M. Nicolas BODIN, M. François BOUSSO, Mme Claudine CAULET, M. Sébastien COUDRY, M. Laurent CROIZIER, M. Cyril DEVESA, Mme Marie ETEVENARD, M. Ludovic FAGAUT, M. Olivier GRIMAITRE, M. Jean-Emmanuel LAFARGE, M. Aurélien LAROPPE, Mme Myriam LEMERCIER, M. Christophe LIME, M. Jamel-Eddine LOUHKIAR, M. Maxime PIGNARD, M. Yannick POUJET, M. Anthony POULIN, Mme Karima ROCHDI, M. Nathan SOURISSEAU, M. Gilles SPICHER, M. André TERZO, Mme Claude VARET, Mme Anne VIGNOT, Mme Sylvie WANLIN, Mme Marie ZEHAF Beure : M. Philippe CHANEY Bonnay : M. Gilles ORY Boussières : Mme Hélène ASTRIC ANSART Busy : M. Philippe SIMONIN Chalezeule : M. Christian MAGNIN-FEYSOT Chemaudin et Vaux : M. Gilbert GAVIGNET Chevroz : M. Franck BERNARD Châtillon-le-Duc : Mme Catherine BOTTERON Cussey-sur-ognon : M. Jean-François MENESTRIER Deluz : M. Fabrice TAILLARD Devecey : M. Michel JASSEY Ecole-Valentin : M. Yves GUYEN François : M. Emile BOURGEOIS Mamirolle : M. Daniel HUOT Miserey-Salines : M. Marcel FELT Montfaucon : M. Pierre CONTOZ Morre : M. Jean-Michel CAYUELA Nancray : M. Vincent FIETIER Noironte : M. Claude MAIRE Pelousey : Mme Catherine BARTHELET Pirey : M. Patrick AYACHE Pouilley-Français : M. Yves MAURICE Pugey : M. Frank LAIDIE Roche-lez-Beaupré : M. Jacques KRIEGER Roset-Fluans : M. Jacques ADRIANSEN représenté par son suppléant M. Dominique LHOMME Saint-Vit : M. Pascal ROUTHIER Saône : M. Benoît VUILLEMIN Serre-les-Sapins : M. Gabriel BAULIEU Thise : M. Loïc ALLAIN Thoraise : M. Jean-Paul MICHAUD Torpes : M. Denis JACQUIN Vaire : Mme Valérie MAILLARD Vieilley : M. Franck RACLOT Vorges-les-Pins : Mme Maryse VIPREY

#### Etaient présents en visioconférence :

**Avanne-Aveney :** Mme Marie-Jeanne BERNABEU, Besançon : Mme Pascale BILLEREY, Mme Nathalie BOUVET, Mme Fabienne BRAUCHLI, Mme Aline CHASSAGNE, Mme Annaick CHAUVET, M. Philippe CREMER, M. Benoît CYPRIANI, Mme Sadia GHARET, M. Abdel GHEZALI, Mme Valérie HALLER, M. Pierre-Charles HENRY, M. Damien HUGUET, Mme Marie LAMBERT, Mme Agnès MARTIN, Mme Carine MICHEL, Mme Marie-Thérèse MICHEL, Mme Laurence MULOT, Mme Françoise PRESSE, M. Jean-Hugues ROUX, Mme Juliette SORLIN, Mme Christine WERTHE, **Byans-sur-Doubs :** M. Didier PAINEAU Chalèze : M. René BLAISON, Champagney : M. Olivier LEGAIN, Champoux : M. Romain VIENET, Fontain : Mme Martine DONEY Geneuille : M. Patrick OUDOT représenté par sa suppléante Mme Sandrine BOUTARD Gennes : M. Jean SIMONDON Grandfontaine : M. Henri BERMOND, La Vèze : M. Jean-Pierre JANNIN Les Auxons : M. Serge RUTKOWSKI Montferrand-le-Château : Mme Lucie BERNARD Osselle-Routelle : Mme Anne OLSZAK Pouilley-les-Vignes : M. Jean-Marc BOUSSET Rancenay : Mme Nadine DUSSAUCY Saint-Vit : Mme Anne BIHR Tallenay : M. Ludovic BARBAROSSA Velesmes-Essarts : M. Jean-Marc JOUFFROY, Villars Saint-Georges : M. Damien LEGAIN représenté par son suppléant M. Didier TODESCHINI

#### Etaient absents :

**Amagney :** M. Thomas JAVAUX Besançon : M. Hasni ALEM, Mme Julie CHETTOUH, Mme Lorine GAGLILOLO, M. Thierry PETAMENT, Braillans : M. Alain BLESSEMAILLE Champvans-les-Moulins : M. Florent BAILLY Chauenne : Mme Valérie DRUGE Dannemarie-sur-Crête : Mme Martine LEOTARD La Chevillotte : M. Roger BOROWIK Larnod : M. Hugues TRUDET Le Gratteris : M. Cédric LINDECKER Marchaux-Chaufontaine : M. Patrick CORNE Mazerolles-le-Salin : M. Daniel PARIS Meray-Vieilley : M. Philippe PERNOT Novillars : M. B. LOUIS Palise : M. Daniel GAUTHEROT Venise : M. Jean-Claude CONTINI

#### Secrétaire de séance :

M. Michel JASSEY

#### Procurations de vote :

T. JAVAUX à C. MAGNIN-FEYSOT, M.J. BERNABEU à P. SIMONIN, H. ALEM à A. TERZO, P. BILLEREY à G. SPICHER, N. BOUVET à L. CROIZIER, F. BRAUCHLI à C.DEVESA, A. CHASSAGNE à C. LIME, A. CHAUVET à C. CAULET, J. CHETTOUH à F. BAEHR, P. CREMER à K. BERTAGNOLI, B. CYPRIANI à JE. LAFARGE, L. GAGLILOLO à A. LAROPPE, S. GHARET à A. BENEDETTO, A. GHEZALI à M. ZEHAF, V. HALLER à N. SOURISSEAU, PC. HENRY à M PIGNARD, D. HUGUET à F. BOUSSO, M. LAMBERT à M. LEMERCIER, A. MARTIN à K. ROCHDI, C. MICHEL à N. BODIN, MT. MICHEL à M. ETEVENARD, L. MULOT à G. BAILLY, T. PETAMENT à L. FAGAUT, F. PRESSE à A. POULIN, JH. ROUX à S. WANLIN, J. SORLIN à S. COUDRY, C. WERTHE à C. VARET, A. BLESSEMAILLE à J. KRIEGER, R. BLAISON à V. MAILLARD, O. LEGAIN à C. BARTHELET, F. BAILLY à C. MAIRE, V. DRUGE à F. GALLIOU, M. LEOTARD à E. BOURGEOIS, M. DONEY à JM. CAYUELA, P. OUDOT à JF. MENESTRIER, H. TRUDET à D. HUOT, JP. JANNIN à P. CONTOZ, C. LINDECKER à F. LAIDIE, S. RUTKOWSKI à M. FELT, D. PARIS à G. GAVIGNET, P. PERNOT à F. RACLOT, L. BERNARD à JP. MICHAUD B. LOUIS à F. TAILLARD, A. OLSZAK à P. CHANEY, D. GAUTHEROT à G. ORY, JM. BOUSSET à P. AYACHE, N. DUSSAUCY à H. ASTRIC ANSART, A. BIHR à P. ROUTHIER, J. SIMONDON à V. FIETIER, F. BARBAROSSA à Y. GUYEN, JM. JOUFFROY à Y. MAURICE et D. LEGAIN à D. LHOMME

## Concession de Service Public : pépinières et hôtel d'entreprises - Boutique de Gestion Rapport annuel 2019

**Rapporteur** : Nicolas BODIN, Vice-Président

**Commission** : Innovation, attractivité, enseignement supérieur, économie, tourisme et numérique

<b>Inscription budgétaire</b>
<i>Sans incidence budgétaire</i>

### Résumé :

Grand Besançon Métropole a confié par le biais d'une convention de concession de service public (CSP), l'exploitation des pépinières et hôtel d'entreprises de Palente et de TEMIS Innovation, à l'association BGE Franche-Comté (ensemBLE pour aGir et Entreprendre).

En respect des dispositions règlementaires, le délégataire présente à GBM son rapport sur l'année écoulée (2019), portant sur l'activité, la qualité de service et les données financières.

### I. Principales caractéristiques du contrat

Objet : Grand Besançon Métropole confie au délégataire l'exploitation de :

- la pépinière d'entreprises de Palente,
- la pépinière et l'hôtel d'entreprises innovantes de Témis

Durée : 6 ans, à compter du 1<sup>er</sup> janvier 2017. Echéance le 31 décembre 2022.

#### Principales obligations du contrat :

La mission du délégataire consiste à assurer :

- l'accueil et l'accompagnement des entreprises
- l'organisation et la gestion des services communs
- la promotion des pépinières et de l'hôtel d'entreprise

Le concessionnaire utilise les biens immobiliers (bâtiments sur Palente et sur Témis), le matériel et le mobilier mis à disposition à titre onéreux par Grand Besançon Métropole.

Le concessionnaire exploite le service à ses risques et périls. Cependant, GBM verse une participation financière annuelle déterminée dans la convention.

Contraintes particulières : le fermier s'engage à appliquer la norme AFNOR NF X 50-770.

Délégataire : Association BGE Bourgogne Franche-Comté

Le Président de BGE est: B.BELORGEY.

### II. Activité

#### A/ TEMIS Innovation : pépinière et hôtel d'entreprises

L'année 2019 est une année extrêmement favorable pour la pépinière et l'hôtel d'entreprises de TEMIS Innovation puisque le taux de remplissage moyen est de 93 %.

La qualité des choix immobiliers permet de proposer aux entreprises des conditions d'hébergement de très bon niveau. De plus, un certain nombre de travaux améliorant les conditions d'activité des entreprises ont été réalisés par Grand Besançon Métropole : travaux électriques, sanitaires, serrurerie, peinture.

19 entreprises ont été hébergées dans TEMIS INNOVATION au cours de l'année 2019.

Au 31/12/2018, la pépinière et l'hôtel accueillent 170 emplois (162 en 2018) dans les 14 entreprises présentes sur le site.

**PEPINIERE D'ENTREPRISES DE TEMIS INNOVATION**  
**Entreprises présentes au 31/12/2019**

<b>Entreprise / activité</b>	<b>dirigeant</b>	<b>effectif</b>
<b>PIXEE MEDICAL</b> Développement de solutions de navigation chirurgicale. Solution de chirurgie orthopédique assistée par ordinateur utilisant la réalité augmentée	Sébastien HENRY	15
<b>BIOMNIGENE</b> Activités de génotypage et d'analyses d'animaux adultes et embryons	Alexandre DOUABLIN	4
<b>FLEXIO</b> Automatisation des flux d'information de services et d'objets connectés	Julien BRUGGER	12
<b>GEOIDE</b> Conception et commercialisation de système de communication sécurisée en temps réel pour les armées.	Gregory GILLE	12

**HOTEL D'ENTREPRISES de TEMIS INNOVATION**  
**entreprises présentes au 31/12/2019**

<b>Entreprise / activité</b>	<b>dirigeant</b>	<b>effectif</b>
<b>AUREA TECHNOLOGY</b> Solution de détection optique infrarouge très haute résolution	Johann CUSSEY	8
<b>MIRAVAS</b> Conception, développement et fabrication de dispositifs médicaux dans le traitement de la pathologie veineuse	Nicolas RAUBER	4
<b>PROVISKIN</b> Solutions innovantes destinées à la recherche sur l'absorption, l'irritation et la corrosion cutanée in vitro	Clément DECOMBE	3
<b>COMPTOIR DES SELLERS</b> Entreprise spécialisée dans la fabrication et commercialisation au niveau national de petite maroquinerie tels que bracelets, ceinture, accessoires...	Robin et Pascal BOUVERET	10
<b>HIPTTEST</b> Edition d'une plateforme de tests à destination des équipes de développement d'application web et mobiles.	Laurent PY	15
<b>CISTEO MEDICAL</b> Développement et fabrication de dispositifs médicaux	Christophe MOUREAUX	18
<b>MYOPOWERS</b> Développement et fabrication de dispositifs médicaux (urologie)	Daniel THOMMEN	6
<b>ONEFIT MEDICAL</b> Conception, fabrication et commercialisation d'instruments pour la chirurgie orthopédique	Julien SIMON	29
<b>PERCIPIO ROBOTICS</b> Conception de systèmes robotiques pour la micromanipulation et le micro-assemblage	David HERIBAN	20
<b>SMARTESTING SOLUTIONS ET SERVICES</b> Edition de logiciels générateurs de tests d'application logicielle et services associés	Bruno LEGEARD	14
<b>EFFECTIF AU 31/12/2019</b>		<b>170</b>

On relève des mouvements quasi équivalents à ceux observés en 2018 avec un nombre de sorties en hausse :

- Nouvelle entrée en pépinières d'entreprises : PIXEE MEDICAL
- Nouvelle entrée au sein de l'hôtel d'entreprises : la société les COMPTOIRS DES SELLERS
- Quatre entreprises qui sortent de pépinière pour entrer en hôtel d'entreprises : HIPTEST, PROVISKIN, MIRAVAS, SMARTESTING SOLUTIONS ET SERVICES
- Cinq sorties effectives dont 4 implantations sur le territoire du Grand Besançon :
  - VARIPOWER implantation pépinière de Palente ;
  - LAMSTER implantation à Besançon ;
  - SONAXIS installation sur la technopole TEMIS ;
  - ARCHEON implantation au centre de Besançon ;
  - CHIRURGIE INNOVATION implantation en région parisienne

Sur les 14 entreprises hébergées au 31/12/2019 sur TEMIS Innovation, 1 provenait de l'Incubateur, 3 ont été accueillies directement en pépinière, 8 sortaient de la pépinière et ont poursuivi leur développement dans l'hôtel et 2 ont été accueillies directement en hôtel.

#### B/ Pépinière de PALENTE

L'année 2019 est également une année favorable pour la pépinière d'entreprises de Palente puisque le taux de remplissage moyen est de 91 %.

Sur ce site également un certain nombre de travaux améliorant les conditions d'activité des entreprises ont été réalisés par GBM : compresseur d'air, pose de stores, changement de radiants, travaux électriques et relamping, peinture.

30 entreprises ont été hébergées au cours de l'année 2019. Au 31/12/2019, le site accueillait 45 emplois (55 en 2018) pour 22 entreprises présentes sur site.

<b>Entreprises présentes au 31/12/2019</b>		
<b>Entreprise / activité</b>	<b>dirigeant</b>	<b>Effectif</b>
<b>ACSE</b> Fabrication et vente d'instruments à percussion	Julien PUGET	1
<b>AUBENARD</b> Cabinet de conseils en propriété industrielle, brevets, marques, contrats de propriété industrielle, évaluation financière et due diligence	Eric RADZIMSKI	1
<b>CHRONOTOOLS</b> Fabrication d'outils coupants de précision	David LAM	2
<b>ECCLORE</b> Coaching professionnel, conseil en management, organisation et qualité formation	Marie LHOTE	1
<b>ENERGIE VERTE MAISON</b> Commercialisation et pose de systèmes photovoltaïques	Christophe PREVOST	4
<b>FAMECA</b> Décolletage	Frédéric GANGUIN	1
<b>FRANCHE COMTE PESAGE</b>	Olivier PY	6

Vente, réparation, contrôle, location et fourniture de matériels de pesage		
<b>FULL CONCEPT</b> Ingénierie, conception et prestations techniques	Julien PAGNOT	1
<b>GOLDEN GUARD</b> Surveillance, gardiennage, protection	El Hocine BELLEBOU	2
<b>HELP CONFORT</b> Dépannage en électricité, plomberie, menuiserie volets roulants	Marc HUMILIER	4
<b>Isabelle D'HERVE</b> Psycho-Praticienne	Isabelle D'HERVE	1
<b>ISOLE PLUS FRANCHE COMTE</b> Travaux d'isolation	Franck RAIMONDO Jean Gilles FEVRE	2
<b>JBR ENSEIGNES</b> Fabrication, vente et installation de tous supports de signalétique	Jean Baptiste ROY	4
<b>KEYLIA STUDIO</b> Photographie, retouche, modélisation 3D	Laura NINUCCI	1
<b>L'ATELIER DECO</b> Décoratrice et coach d'intérieur	Karine BUXEROLLE	1
<b>MAJOLYS</b> Accompagnement des transitions professionnelles	Jean DE BRISIS	1
<b>ORBE NOVO</b> Conception et développement de maroquinerie en matières recyclées	Rachel MICHAUX	1
<b>PRECISTEM</b> Usinage de précision	Armand THIBAUT Félix DAGALLIER	5
<b>SEKHEM STUDIO</b> Composition et traitement de l'image assisté par ordinateur	Ali SOUMARE	1
<b>VARIA POWER</b> Mise au point d'un variateur de puissance	Cyril CLOPET Pierre AZZOPARDI Vincent REVOL	3
<b>VICTOR GUERIF</b> Luthier	Victor GUERIF	1
<b>WITYM</b> Moteur de raisonnement pour un bâtiment ingénieux et responsable	James GRIVET	1

Les mouvements en 2019 au sein de la pépinière ont été importants et sont les suivants : 5 entrées (Isabelle d'HERVE, C.I.D., Cabinet Aubenard, Orbe Novo, Wittym) et 9 sorties (Strataim, Le Canada et toi et Ecodesco ont cessé leur activité, Isole Plus s'est implanté en Côte d'Or, Airflux s'est implanté en Alsace, Dazz s'est implanté à Quingey, C.I.D, Monprocertifié et Cabinet Cartier se sont installés sur le Grand Besançon).

Sur les 22 entreprises hébergées au 31/12/2019, 21 étaient des usagers BGE conseillés ou formés en amont de l'installation en pépinière, 1 était une prescription directe par un opérateur de la création d'entreprises.

La répartition par secteur d'activité des entreprises hébergées en pépinière en 2019 était la suivante :

- services : 41 % (46 % en 2018),
- artisanat : 27 % (21 % en 2018),
- production : 27 % (29 % en 2018),
- commerce : 5 % (4 % en 2018).

### C/ Animation des pépinières et de l'hôtel d'entreprise

Les effectifs consacrés par BGE à l'animation des deux sites sont de 2,85 ETP sur Palente et 3,74 ETP sur Témis, soit un total de 6.59 ETP. Sur ce total, les temps d'accueils/standard/service aux entreprises représentent 3.13 ETP.

Le nouvel incubateur DECA-BFC s'est installé dans les locaux de Temis Innovation en mars 2018.

Dans le cadre de formation de ses ressortissants, DECA-BFC a publié un appel d'offres en septembre 2019 dans le but de trouver des sous-traitants. BGE a répondu à celui-ci et a été retenu pour une seule des deux thématiques centrales. La construction du modèle économique sur laquelle Julien Colin intervenait a été confiée à un autre prestataire. Le responsable communication de BGE a poursuivi l'animation d'un atelier : « savoir développer une stratégie de communication et des outils de communication ».

Cette collaboration n'a malheureusement pas laissé entrevoir pour 2019 de solides projets avec de potentielles installations au sein de la pépinière de Temis Innovation. Aucun porteur de projet issu de DECA BFC n'a été accueilli dans les pépinières pour 2019.

Les entreprises des pépinières bénéficient d'un accompagnement personnalisé avec le conseiller « référent » chargé spécifiquement de leur suivi chez BGE. Elles ont à ce titre des contacts réguliers, au minimum trimestriels, pour faire le point sur le développement de l'activité, détecter les besoins en formation ou orienter le chef d'entreprise vers des experts externes. Le suivi est renforcé au terme des deux premières années de présence en pépinière.

BGE a poursuivi l'animation de son dispositif BGe-nov, spécialement conçu pour l'accompagnement en amont des entreprises innovantes. Il permet aux porteurs de projets potentiellement candidats à une entrée en pépinière de bénéficier d'un accompagnement renforcé sur trois axes en complément de l'expertise BGE : le management stratégique (gestion de projet, mise en œuvre des plans stratégiques, pilotage des plans d'actions ; le financement de l'innovation (ingénierie financière des projets, recherche de financements publics et privés, montage des dossiers de demande de financement, préparation des levées de fonds) ; la propriété intellectuelle (diagnostic, protection des innovations, premier brevet, stratégie, contrats).

Par ailleurs, BGE propose l'accès à un certain nombre de conférences et d'ateliers qui sont désormais rassemblés dans le cadre du BGE Club auquel l'ensemble des chefs d'entreprises de TEMIS et de Palente sont associés.

Ainsi en 2019 :

- « Le prélèvement à la source » avec le cabinet Mazars.
- « Bpifrance » : accompagnement à l'innovation, à l'international et nouveautés Deep Tech. Pour qui ? Pourquoi ?
- « Passez du labo à l'entreprise ! » animé par Julien Colin, conseiller innovation à BGE et Régis Roche, directeur du Pôle des Microtechniques.
- « Mieux connaître FEMTO-ST » présenté par Sylvain COMPAGNON, chargé d'affaires.
- « Vendre » animé par Damien COUVAL, Ingénieur Financement Startup au Crédit Agricole et Sylvain GROSDÉMOUGE, PDG de Shine Research.
- « Brevets et Marques » : ce que la loi PACTE va changer » animé par l'Institut National de la Propriété Intellectuelle (INPI). Déjeuner organisé conjointement avec le Pôle des Microtechniques.
- « Global Game Jam » : plusieurs équipes composées avant le démarrage vont devoir créer un jeu vidéo autour d'un thème révélé à l'ouverture. Bilan de l'édition 2018 : 70 participants de tous horizons (professionnels, enseignants, étudiants, collégiens et lycéens), 12 équipes en lice et 12 jeux créés.
- « Concentré du numérique » organisé par Burocom avec le soutien du PMT, BGE et PSI Temis. Durant ces deux jours, exposants et conférenciers répondent aux problématiques métiers autour du numérique.

De plus, et à la demande de Grand Besançon Métropole, BGE propose aux entreprises un cycle d'ateliers très opérationnels axé principalement sur les démarches commerciales. Un programme d'animation et de rencontres est également proposé aux occupants, afin de favoriser les échanges et faciliter l'intégration des nouveaux arrivants.

Toutes ces manifestations sont très prisées des entrepreneurs et contribuent à une cohésion et à des échanges fructueux sur des sujets intéressants entre les chefs d'entreprises et les porteurs de projets (emploi, formation, relation avec les laboratoires...).

Enfin, comme chaque année, les candidats à la pépinière ont été invités à venir présenter leur projet devant un comité d'agrément, les entrepreneurs percevant mieux à cette occasion le rôle central que joue Grand Besançon Métropole dans le fonctionnement et l'équilibre économique de la pépinière.

#### D/ Prospection

BGE consacre un vaste espace à TEMIS INNOVATION sur son site [www.bgfc.org](http://www.bgfc.org) afin de présenter l'offre immobilière et de services du site ainsi que les entreprises hébergées.

Différentes actions ont été menées en vue de prospecter à l'échelon local et régional :

- visites et présentation du fonctionnement d'une pépinière à différents partenaires,
- « Start-up Week-end » organisé avec le club ARCADE, qui permet à une vingtaine de porteurs de projets qui souhaite se lancer dans l'entrepreneuriat de se réunir le temps d'un week-end durant lequel ils vont rencontrer des professionnels du monde de l'entreprise : banquiers, experts comptables, réseaux d'accompagnement à la création d'entreprises, chefs d'entreprises,
- organisation de la convention d'affaires CREAFFAIRE,

Par ailleurs, BGE a organisé des actions à destination d'étudiants, porteurs de projets potentiels : accueil d'une vingtaine d'élèves de l'IRTS (Institut Régional du Travail Social de Franche-Comté) et de deux classes de 1ère S à Pontarlier. L'objectif était de plonger en immersion des élèves dans une sphère entrepreneuriale qu'ils méconnaissent et de leur faire découvrir les différents acteurs de la Maison.

### **III. Données juridiques et financières**

#### A/ Situation financière du concessionnaire

BGE a produit des comptes annuels 2019 certifiés sans réserves par son commissaire aux comptes.

Le total du bilan est de 2 356 K€

Le total des fonds propres est de 598 K€



Le résultat 2019 est un excédent de 43 K€  
 La structure est peu endettée (87 K€ de capital restant dû au 31/12/2019).  
 Les ratios financiers sont satisfaisants et la situation financière de l'association BGE est saine.

#### B/ Comptes de la concession

Les chiffres clés de la concession sont les suivants :

En K€	2019	2018	2017
Total des produits	922.81	924.20	887.32
Total des charges	843.77	848.75	848.40
<b>Résultat net</b>	<b>79.04</b>	<b>75.45</b>	<b>33.58</b>
Dont :			
<i>Locations + Charges loc.</i>	<i>277.97</i>	<i>276.51</i>	<i>282.75</i>
<i>Masse salariale</i>	<i>304.90</i>	<i>298.04</i>	<i>324.72</i>
<i>Loyers + ch refact</i>	<i>502.54</i>	<i>504.50</i>	<i>490.27</i>
<i>Soutien GBM</i>	<i>285.00</i>	<i>285.00</i>	<i>285.00</i>
Taux moyen d'occupation Palente	91 %	97 %	88 %
Taux moyen d'occupation Témis	93 %	96 %	98 %

Ces données montrent une stabilité entre 2018 et 2019.  
 Le niveau des charges est cohérent avec le BP initial au contrat mais le bon niveau d'occupation et des recettes en 2019 permet de dégager un résultat nettement supérieur à celui envisagé initialement.  
 Les activités de Palente et de Témis dégagent chacune un excédent qui permet de couvrir les dépenses indirectes de structure.

#### C/ Liens avec Grand Besançon Métropole

En 2019, le conseil communautaire a été sollicité sur la présentation du rapport annuel 2018, et sur un avenant pour ajustement des surfaces en m<sup>2</sup> confiées au délégataire (CC du 16 décembre 2019).

Les conditions financières de la convention ont été respectées :

- Grand Besançon Métropole a versé une participation financière de 285 K€, tel que prévu à la convention,
- Parallèlement, GBM a facturé à BGE les loyers et charges des deux sites pour un montant d'environ 381 K€ HT au titre de 2019.

A noter que l'association BGE est partenaire de GBM sur d'autres dispositifs (Talents des Cités, Citelab, centres affaires, Le Signal, etc...).

**Le Conseil de Communauté prend acte du rapport annuel présenté par BGE Franche-Comté relatif à l'exploitation des Pépinières et de l'hôtel d'entreprises de Palente et de Temis Innovation, dans le cadre de la concession de service public confiée par Grand Besançon Métropole à cet organisme.**

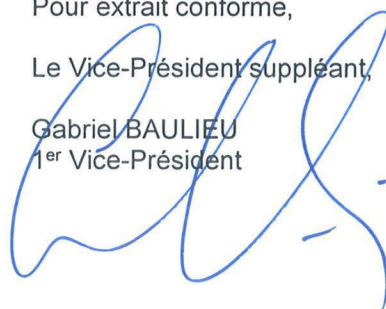
Rapport adopté à l'unanimité :

Pour : 117  
 Contre : 0  
 Abstention : 0  
 Ne prennent pas part au vote : 0

Pour extrait conforme,

Le Vice-Président suppléant,

Gabriel BAULIEU  
 1<sup>er</sup> Vice-Président





Rapport annuel  
d'activité  
2019

## Pépinières d'entreprises de TEMIS Innovation et Besançon Palente





Introduction

2

### **1<sup>ère</sup> partie : pépinière et hôtel d'entreprises de TEMIS Innovation**

1) Prospector à partir du tissu économique local et au-delà	3
2) Accueillir, évaluer, décider	9
3) Les entreprises	10
4) Indicateurs annuels 2018/2019	14
5) Accompagnement personnalisé et suivi	22
6) Animer des lieux de vie	25
7) Enquête de satisfaction	27
8) Sorties de pépinière ou d'hôtel d'entreprises	28

### **2<sup>ème</sup> partie : pépinière d'entreprises de Palente**

1) Prospector à partir du tissu économique local	30
2) Accueillir, évaluer, décider	32
3) Les entreprises	33
4) Indicateurs annuels 2018/2019	38
5) Accompagnement personnalisé et suivi	43
6) Animer des lieux de vie	46
7) Enquête de satisfaction	47
8) Sortie de pépinière	48

## Introduction



Cette troisième année de gestion de la délégation de service public confiée par le Grand Besançon nous permet d'afficher un taux d'occupation pour les deux pépinières supérieures à 90 %.

Elle se traduit également par un équilibre économique reposant sur une stabilité des produits avec notamment le maintien du financement Conseil Régional et une maîtrise des charges.

Ce bilan positif est renforcé par la bonne santé globale des entreprises hébergées et l'absence de liquidation sur l'exercice 2019.

Autre élément notable : une bonne dynamique en termes d'animation qui se confirme avec, sur le site de Palente, une augmentation significative des propositions de rencontres et d'échanges diversifiés dans leur thématique et leur format aux entreprises hébergées.

*André Aurière, directeur BGE FC*  
*Magali Cazeneuve, directrice BGE FC*



# 1<sup>ère</sup> partie :

## Pépinière et hôtel d'entreprises de TEMIS INNOVATION

### 1) Prospecter à partir du tissu économique et au-delà

#### Contacts 2019

Date	Entreprise / activité / origine du contact	Besoins / suite donnée
De janvier jusqu'à décembre	<b>METABSORBER</b> Procédés d'isolation phonique innovants  Origine : Incubateur de Franche-Comté/suivi par DECA BFC	Entrée en pépinière souhaitée pour le second trimestre 2020.
De janvier jusqu'à décembre	<b>NEZAMABADI Masoud</b> Microtamisage  Origine : BGE	Entrée en pépinière souhaitée pour le second trimestre 2020
Juin	<b>PIXEE</b> Analyses génétiques animales  Origine : BGE Franche-Comté	Avis favorable Entrée le 05 juin 2019
Septembre	<b>MATTEN Gaël</b> Procédé actif de réduction sonore  Origine : DECA-BFC	Entrée prévue fin 2020.
Novembre	<b>PANAROBOTICS</b> Logiciel pour l'industrie robotique  Origine : BGE Franche-Comté	Avis Favorable pour une entrée en hôtel en 2020

## Autres prises de contact n'ayant pas abouti à une entrée

**Monsieur Villain Jean Christophe (Fabrication d'une solution de transport multimodale).** Le porteur est actuellement salarié d'une entreprise hébergée en pépinière et développe son projet en parallèle. Il espère créer son entreprise fin 2020.

**Projet Digital Savoir. (Outil de e-learning en mode SaaS et collaboratif).** Monsieur Jean-Michel Moulin a porté le projet depuis le début de l'année 2019. La création s'est faite en septembre 2019. L'entreprise actionnaire Shine Research héberge l'entreprise créée par Monsieur Moulin.

**Projet Control Buy System. (process de certification de médicament pour les pays africains).** Le projet est porté par Monsieur Jones Fidilis. Il démarre en début 2020 mais n'a pas une dimension suffisamment innovante pour intégrer Temis Innovation

**Projet TagWiser (conteneurs NFC à destination des carrossiers).** Le projet est porté par Gertrude Blochaou. Le projet fait face à des difficultés de capitalisation au démarrage. Il n'intègre pas Temis Innovation mais sera domicilié à l'adresse de Madame Blochaou.

**Monsieur DEBUT Pierre-Robinson (Création d'un outil de reporting à destination des angiologues).** Le projet est encore en accompagnement et la création se fera possiblement sur le site de Temis Santé.

**Monsieur HADJI Jamal (application proposant des services RH basés sur le l'IA).** Le projet est encore au stade d'accompagnement. Le démarrage est prévu pour fin 2020 mais le porteur ne souhaite pas être hébergé à Temis Innovation

**Projet XR By (création de montres signées par des MOF).** Projet horloger de grande ampleur porté par Monsieur Xavier Rousset. Il a été orienté en octobre vers DECA-BFC. Monsieur Rousset est depuis janvier incubé dans cette structure.

## Organisation de colloques, conférences, visites et événements

25-26-27 janvier	<p>« <b>Global Game Jam</b> » : événement qui s'est déroulé durant 48 h, le temps d'un week-end et qui réunit des graphistes, musiciens et développeurs. Plusieurs équipes composées avant le démarrage vont devoir créer un jeu vidéo autour d'un thème révélé à l'ouverture.</p> <p>Bilan de l'édition 2017 : 70 participants de tous horizons (professionnels, enseignants, étudiants, collégiens et lycéens), 12 équipes en lice et 12 jeux créés.</p>
28 et 29 mars	<p>L'événement « <b>concentré du numérique</b> » organisé par Burocom avec le soutien du PMT, BGE et PSI Temis. Durant ces deux jours, exposants et conférenciers répondent aux problématiques métiers autour du numérique. Point d'orgue de ces deux jours, la conférence animée par Bruno Migeot intitulé « si l'humain reprenait le pouvoir ? »</p>
08 avril	<p>Visite du préfet de Région, M. Schmeltz, du préfet du Doubs, M. Mathurin accompagnés de M. Le Maire et président de l'agglomération JL Fousseret.</p> <p>Présentation de l'écosystème de Temis Innovation Maison des Microtechniques : fonctionnement et caractéristiques de l'incubateur DECA BFC, de la pépinière et de l'hôtel d'entreprises, de la salle Blanche ainsi que le témoignage de plusieurs chefs d'entreprises qui présentent leurs activités.</p>
17 avril	<p>Visite et présentation de l'écosystème Temis Innovation Maison des Microtechniques avec Dominique Bucellato, M. Boyer, président du PMT, M Schauss vice président enseignement supérieur recherche et Innovation du grand besançon, M. Morel, directeur de l'Établissement Français du Sang et Mme Carroger, directrice du CHU de Besançon.</p>
28-29-30 juin	<p>« <b>Start-up Week-end</b> » organisé en partenariat par le club ARCADE et avec le soutien de BGE.</p> <p>Cette 3<sup>ème</sup> édition réunissait une vingtaine de porteurs de projet qui souhaitent se lancer dans l'entrepreneuriat.</p> <p>Le temps d'un week-end durant lequel ils vont rencontrer des professionnels du monde de l'entreprise : banquiers, experts comptables, réseaux d'accompagnement à la création d'entreprises, chefs d'entreprise...</p> <p>Le 29 au soir un dîner était organisé au sein de TEMIS Innovation par l'ambassade du Maroc.</p>

Divers ateliers de travail et d'échange tout au long du week-end avec à l'issue du week-end, un jury d'expert qui désigne et récompense les 3 meilleurs projets.

13 mai

Organisation par l'AER BFC d'un séminaire territorial au sein de TEMIS Innovation dont l'objet est de présenter l'écosystème : fonctionnement et caractéristiques de l'incubateur DECA BFC, de la pépinière et de l'hôtel d'entreprises, de la salle Blanche ainsi que le témoignage de plusieurs chefs d'entreprises qui présentent leurs activités.

23 mai

CREAFFAIRE, opération BGE réunissant porteur de projets, experts et partenaires de la création et du financement d'entreprises.

11 juillet

Moment de convivialité avec l'ensemble des occupants de TEMIS Innovation organisé par BGE avec repas offert auprès d'un Food truck installé sur le parking de TEMIS pour l'occasion.



*Soirée Food truck été 2019 TEMIS*



## Accueil d'étudiants / sensibilisation

L'année 2019, comme 2018 a connu une demande en légère baisse de la part du public scolaire (secondaire et supérieur) qui peut en partie s'expliquer par le fait que le nouvel Incubateur DECA BFC n'a pas reçu, ni redirigé du public étudiant pour des visites .

14 mai

Visite d'une formation CAFERUIS pour la 5<sup>ème</sup> année consécutive d'une vingtaine d'élèves (encadrement intermédiaire dans le social) de l'IRTS. L'objectif étant de plonger en immersion ses élèves dans une sphère qu'ils méconnaissent et de leur faire découvrir les différents acteurs de la Maison.

Présentation de la Technopole TEMIS suivie de celle relative à la pépinière et à l'hôtel d'entreprises, suivie d'un témoignage d'un chef d'entreprise, pour terminer par une visite de la Salle Blanche (Couloirs).

18 octobre

Accueil pour la 7<sup>ème</sup> année consécutive de deux classes de 1<sup>ère</sup> S (70 élèves) du lycée Xavier Marmier de Pontarlier avec leur enseignant

M. CUENOT, pour une présentation des missions des différents partenaires présents au sein de TEMIS avec des interventions respectives de la

Technopole, de la pépinière d'entreprises, de l'IEFC, le témoignage d'une entreprise et la visite de la SALLE Blanche.



Accueil du lycée Xavier Marmier

Tout au long de l'année

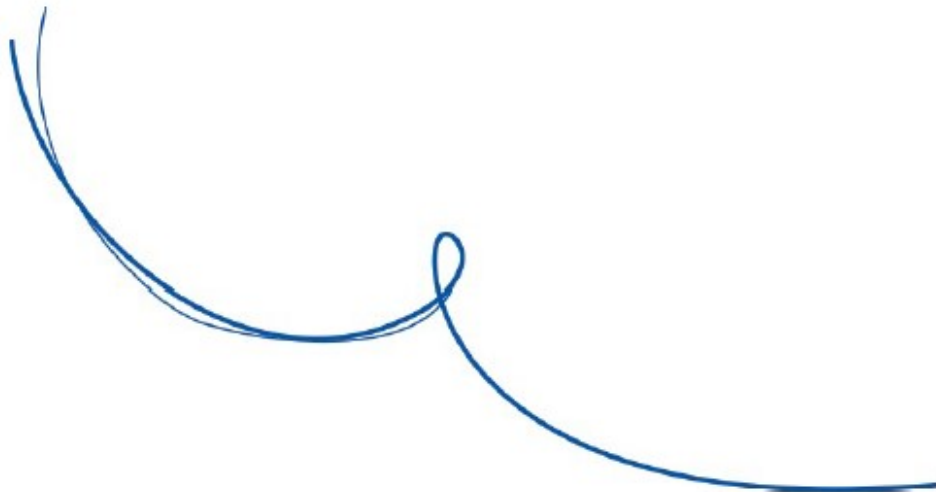
Accueil de certains ateliers et Mooc organisés dans le cadre des Entrepreneuriales (REFC).

## Appui aux BGE dans le cadre du dispositif BGE Pilote pépinières

Comme les années précédentes, nous travaillons régulièrement avec plusieurs de nos collègues des autres BGE pour un transfert d'expérience sur la gestion de pépinière et pour les aider à répondre à des appels d'offres concernant la gestion et l'animation de nouvelles pépinières.

Dans ce cadre nous avons reçu le chef de service économique de l'Agglomération du Creusot accompagné d'une conseillère de BGE Perspectives (BGE Ain, Côte d'Or et Saône et Loire) le 22 mars 2019 auquel nous avons présenté la pépinière et l'hôtel d'entreprises ainsi que l'économie globale du contrat de DSP.

|



## 2) Accueillir - Evaluer – Décider

### Les réunions des comités d'agrément

Pépinière et hôtel d'entreprises de TEMIS Innovation		
Date	Dossiers présentés	Avis du comité / suite donnée
05.06.2019	<b>PIXEE MEDICAL</b> Développement de solution de chirurgie orthopédique assisté par ordinateur	Avis favorable Entrée en pépinière le 05/06/2019



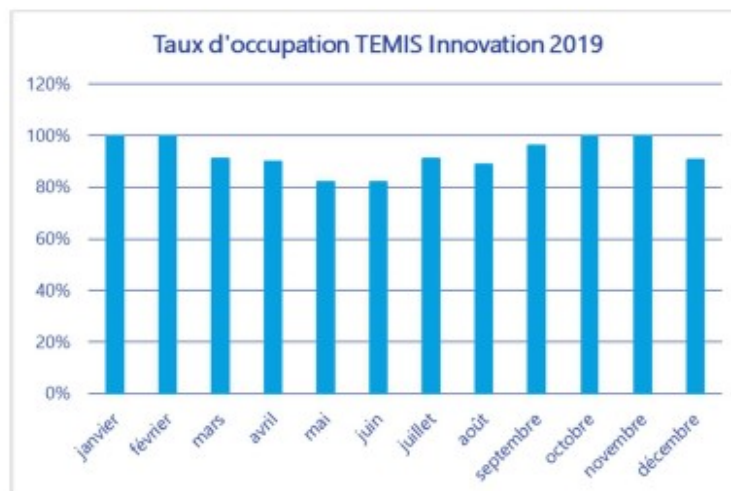
*Sébastien Henry fondateur de la société PIXEE MEDICAL*

### 3) Les entreprises

Hébergées en 2019	19
Présentes en pépinière au 31/12/2019	04
Présentes en hôtel au 31/12/2019	10
Effectif total au 31/12/2019	170
Taux moyen d'occupation	93 %

Les effectifs ont augmenté constamment entre 2016 à 2018 (127 personnes en 2016, 141 personnes en 2017 et 162 personnes en 2018) pour connaître encore une légère hausse en 2019 malgré le départ de plusieurs entreprises. Aujourd'hui, la pépinière et l'hôtel d'entreprises comptabilisent **170 personnes**.

Le niveau d'occupation de TEMIS continue d'être élevé cette année malgré le départ d'entreprises **tout au long de l'année**. Il est légèrement inférieur à celui de 2017 affichant **ainsi une moyenne de 93 % à l'année**.



## Etat des entrées / sorties de pépinière et hôtel en 2019

Des mouvements qui présentent un nombre de sorties en hausse par rapport aux années 2017 et 2018.

On relève ainsi :

- Nouvelle entrée en pépinières d'entreprises : PIXEE MEDICAL
- Une nouvelle entrée exogène au sein de l'hôtel d'entreprises : la société les COMPTOIRS DES SELLIERS
- Quatre entreprises qui sortent de pépinière pour rentrer en hôtel d'entreprises : HIPTTEST, PROVISKIN, MIRAVAS, SMARTESTING SOLUTIONS ET SERVICES
- Cinq sorties effectives dont deux implantations sur le territoire du Grand Besançon :
  - VARIPOWER implantation Palente ;
  - CHIRURGIE INNOVATION implantation en région parisienne ;
  - LAMSTER implantation à Besançon ;
  - SONAXIS installation sur la technopole TEMIS ;
  - ARCHEON implantation au centre de Besançon.

ENTREES	LIEU D'IMPLANTATION
PIXEE MEDICAL	Pépinière d'entreprises
HIPTTEST	Hôtel d'entreprises
PROVISKIN	Hôtel d'entreprises
MIRAVAS	Hôtel d'entreprises
SMARTESTING SOLUTIONS ET SERVICES	Hôtel d'entreprises
COMPTOIR DES SELLIERS	Hôtel d'entreprises

SORTIES	LIEU D'IMPLANTATION
VARIPOWER	4 J chemin de Palente
CHIRURGIE INNOVATION	Région parisienne
LAMSTER	8c Rue Jacquard, 25000 Besançon
SONAXIS	6 Rue Sophie Germain, 25000 Besançon
ARCHEON	48 Grande Rue, 25000 Besançon

**PEPINIERE D'ENTREPRISES DE TEMIS INNOVATION**  
**Entreprises présentes au 31/12/2019**

Entreprise / activité	contacts	date entrée	sortie prévue	effectif
<b>FIXEE MEDICAL</b> Développement de solutions de navigation chirurgicale utilisant un outil de tracking innovant. Solution de chirurgie orthopédique assistée par ordinateur utilisant la réalité augmentée	Sébastien HENRY	05/06/2019	05/06/23	15
<b>BIOMNIGENE</b> Activités de génotypage et d'analyses d'animaux adultes et embryons	Alexandre DOUABLIN	01/06/18	01/06/2020	4
<b>FLEXIO</b> Automatisation des flux d'information de services et d'objets connectés	Julien BRUGGER	01/01/17	01/01/2018	12
<b>GEOIDE</b> Conception et commercialisation de système de communication sécurisée en temps réel pour les armées.	Gregory GILLE	01/03/16	01/03/2020	12
<b>Total effectifs Pépinière</b>				43



L'équipe de BIOMNIGENE

**HOTEL D'ENTREPRISES de TEMIS INNOVATION**  
entreprises présentes au 31/12/2019

Entreprise / activité	contacts	date entrée	sortie prévue	effectif
<b>AUREA TECHNOLOGY</b> Solution de détection optique infrarouge très haute résolution	Johann CUSSEY	16/02/16	15/02/20	8
<b>MIRAVAS</b> Conception, développement et fabrication de dispositifs médicaux dans le traitement de la pathologie veineuse	Nicolas RAUBER	31/01/19	31/01/21	4
<b>PROVISKIN</b> Solutions innovantes destinées à la recherche sur l'absorption, l'irritation et la corrosion cutanée in vitro	Clément DECOMBE	02/01/19	02/01/21	3
<b>COMPTOIR DES SELLERS</b> Entreprise spécialisée dans la fabrication et commercialisation au niveau national de petite maroquinerie tels que bracelets, ceinture, accessoires...	Robin et Pascal BOUVERET	28/08/19	28/08/21	10
<b>HIPTTEST</b> Edition d'une plateforme de tests à destination des équipes de développement d'application web et mobiles.	Laurent PY	01/11/19	01/11/2021	15
<b>CISTEO MEDICAL</b> Développement et fabrication de dispositifs médicaux	Christophe MOUREAUX	30/09/14	30/09/2020	18
<b>MYOPWERS</b> Développement et fabrication de dispositifs médicaux (urologie)	Daniel THOMMEN	01/10/18	01/10/2022	6
<b>ONEFIT MEDICAL</b> Conception, fabrication et commercialisation d'instruments pour la chirurgie orthopédique	Julien SIMON	02/01/16	02/01/2020	29
<b>PERCIPIO ROBOTICS</b> Conception de systèmes robotiques pour la micromanipulation et le micro-assemblage	David HERIBAN	14/02/19	14/02/2021	20
<b>SMARTESTING SOLUTIONS ET SERVICES</b> Edition de logiciels générateurs de tests d'application logicielle et services associés	Bruno LEGEARD	01/02/15	31/01/19	14
<b>Total effectifs Hôtel</b>				127

#### 4) Indicateurs annuels TEMIS Innovation 2018 / 2019

##### Taux d'occupation des locaux

<b>Occupation des locaux de la pépinière (Bâtiment B)</b>	<b>au 31/12/2018</b>	<b>au 31/12/2019</b>
nombre de modules louables	13	13
surfaces des modules louables	749	749
modules loués	13	13
surfaces des modules loués	749	749
occupation des modules	100%	100%
occupation des surfaces	100%	100%
<b>Occupation des locaux de l'hôtel d'entreprises (Bâtiment B)</b>	<b>au 31/12/2017</b>	<b>au 31/12/2018</b>
nombre de modules louables	19	19
surfaces des modules louables	1912	1912
modules loués	19	18
surfaces des modules loués	1912	1695
occupation des modules	100%	95%
occupation des surfaces	100%	89%

##### Répartition des entreprises / activité

<b>Répartition des entreprises présentes à TEMIS</b>	<b>au 31/12/2018</b>	<b>au 31/12/2019</b>
entreprises en pépinière	9	4
entreprises en hôtel d'entreprises	08	10
<b>Total</b>	<b>17</b>	<b>14</b>
<b>Entreprises en lien avec les microtechniques et biotechnologies</b>	<b>au 31/12/2018</b>	<b>au 31/12/19</b>
en pépinière	4	2
en hôtel d'entreprises	7	7
<b>Total</b>	<b>11</b>	<b>09</b>



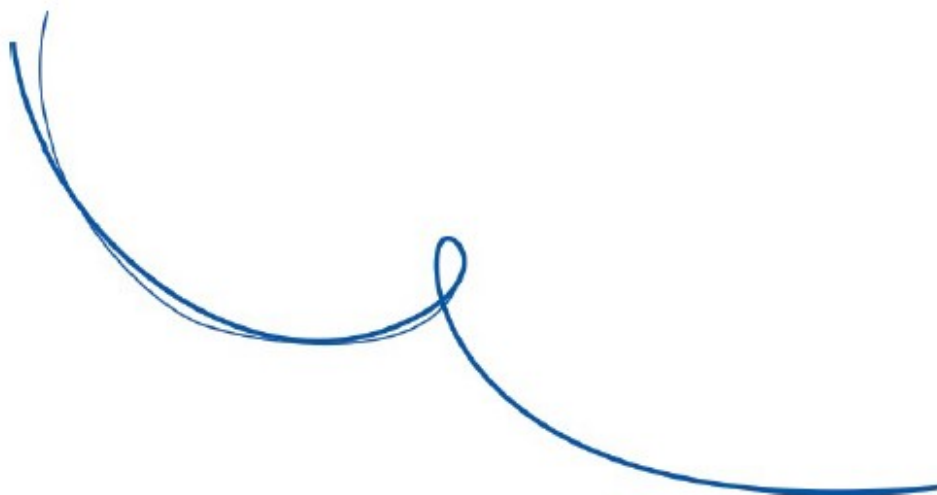


## Les emplois

<b>Emplois représentés par les entreprises présentes sur TEMIS</b>	<b>au 31/12/2018</b>	<b>au 31/12/2019</b>
entreprises en pépinière	77	43
entreprises en hôtel d'entreprises	85	127
<b>Total</b>	<b>162</b>	<b>170</b>

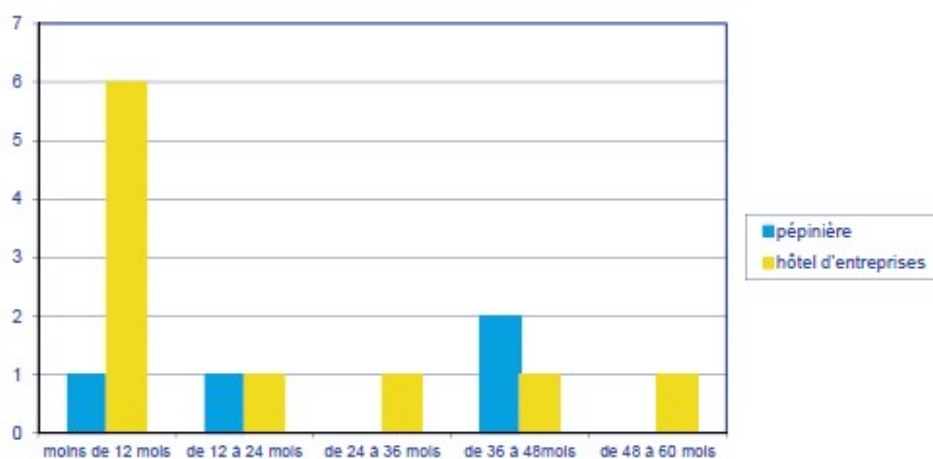
<b>Emplois représentés par les entreprises en lien avec les micro et biotechnologies</b>	<b>au 31/12/2018</b>	<b>au 31/12/2019</b>
entreprises en pépinière	16	19
entreprises en hôtel d'entreprises	82	88
<b>Total</b>	<b>98</b>	<b>107</b>



### Durée de présence des entreprises en pépinière et hôtel au 31 décembre 2019

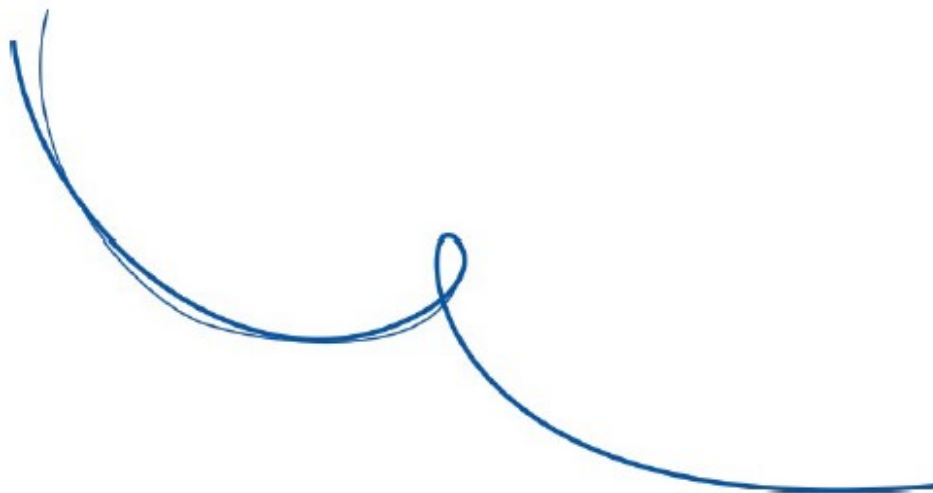
Durée de présence des entreprises	pépinière	hôtel	%	total
moins de 12 mois	1	6	50	7
de 12 à 24 mois	1	1	14	2
de 24 à 36 mois	0	1	7	1
de 36 à 48mois	2	1	22	3
de 48 à 60 mois	0	1	7	1
<b>Total</b>	<b>4</b>	<b>10</b>	<b>100</b>	<b>14</b>

### Durée d'hébergement des entreprises présentes



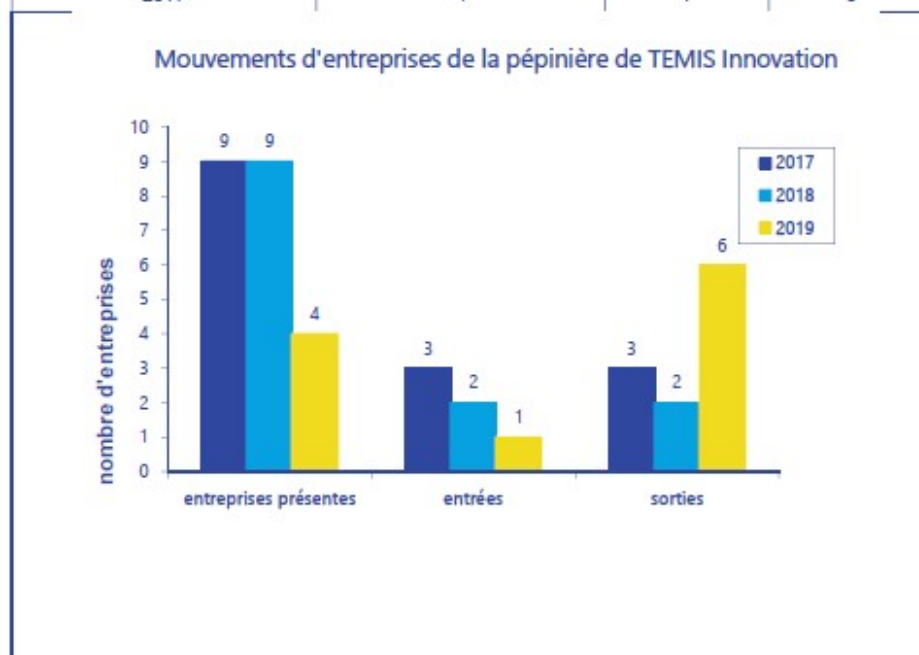
## Provenance des entreprises au 31/12/2019

Provenance des entreprises	au 31/12/2018	au 31/12/2019
Entreprises en pépinière précédemment en incubateur	3	1
Entreprises accueillies directement en pépinière	6	3
Entreprises en hôtel d'entreprises précédemment en incubateur	0	0
Entreprises en hôtel d'entreprises précédemment en pépinière	6	8
Entreprises accueillies directement en hôtel d'entreprises	2	2
<b>Total</b>	<b>17</b>	<b>14</b>



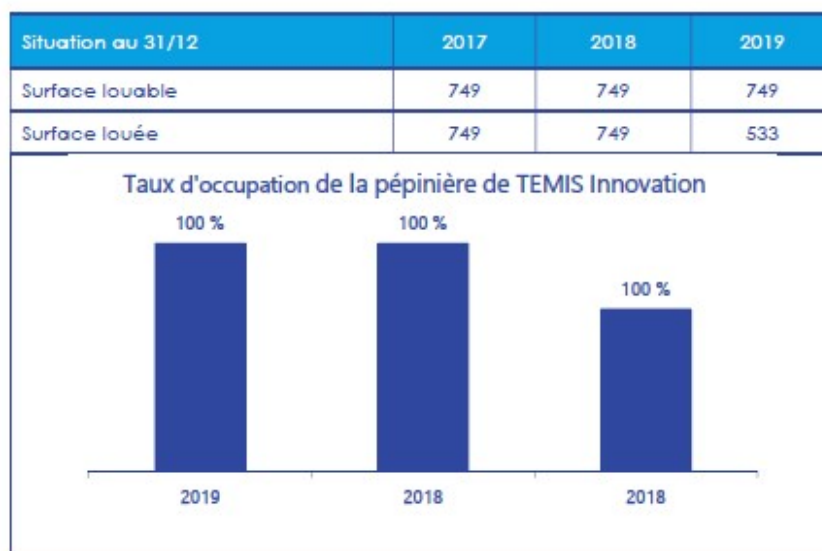
## Mouvements d'entreprises dans la PEPINIERE DE TEMIS INNOVATION

Situation au 31/12	Nb d'entreprises présentes	Nb d'entrées	Nb de sorties
2017	9	3	3
2018	9	2	2
2019	4	1	6

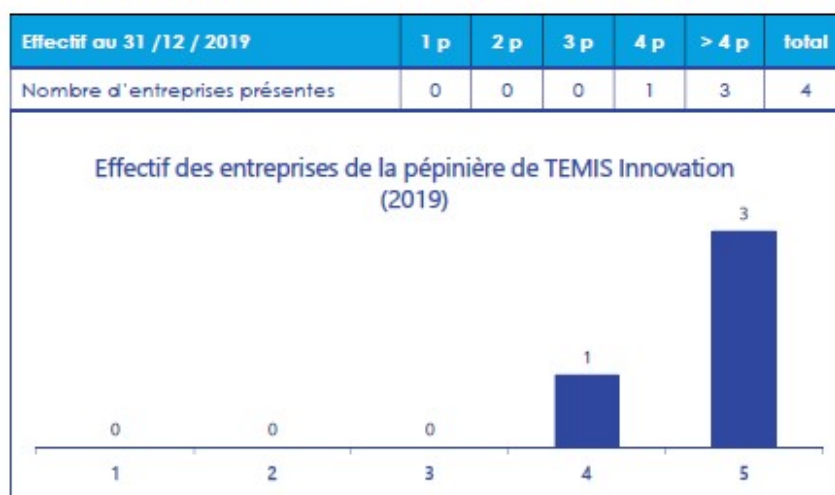


- Une nouvelle entrée en pépinière d'entreprises : PIXEE MEDICAL
- Six sorties de la pépinière :
  - Quatre entreprises qui sortent de pépinière pour rentrer en hôtel d'entreprises : HIPTTEST, PROVISKIN, MIRAVAS, SMARTESTING SOLUTIONS ET SERVICES.
  - Deux sorties effectives pour s'implanter sur le Territoire de l'agglomération à Besançon : LAMSTER et ARCHEON.

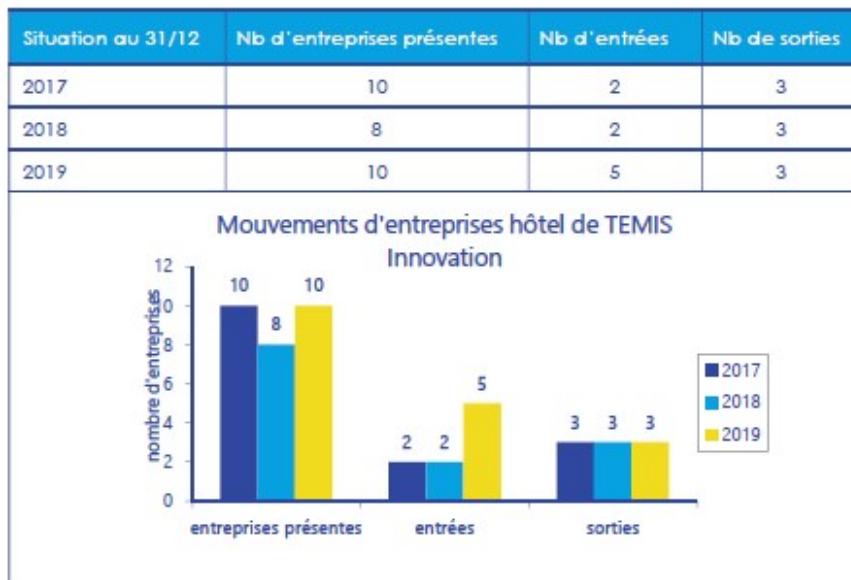
## Taux d'occupation de la PEPINIERE DE TEMIS INNOVATION



## Effectif des entreprises présentes au 31/12/2019 dans la PEPINIERE



## Mouvements d'entreprises dans L'HOTEL D'ENTREPRISES



Une nouvelle entrée au sein de l'hôtel d'entreprises : la société les COMPTOIRS DES SELLERS

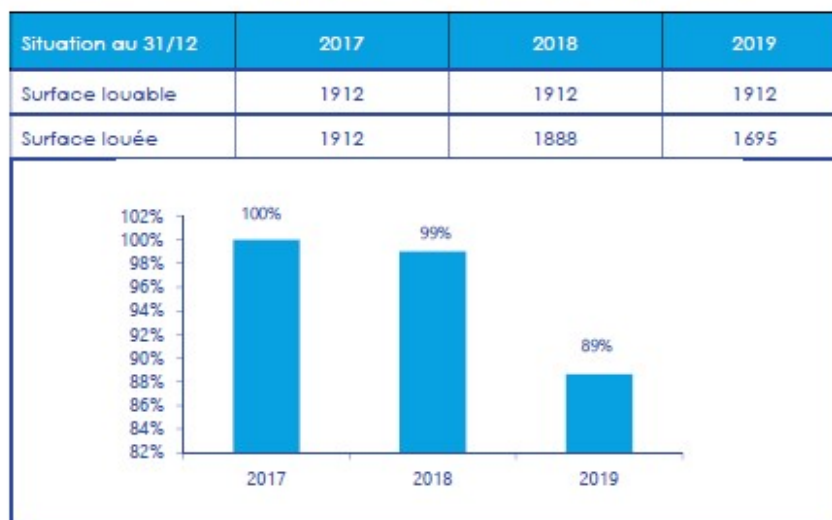
Quatre entreprises qui sortent de la pépinière qui entrent directement en hôtel d'entreprises :

- HIPTTEST
- PROVISKIN
- MIRAVAS
- SMARTESTING SOLUTIONS ET SERVICES

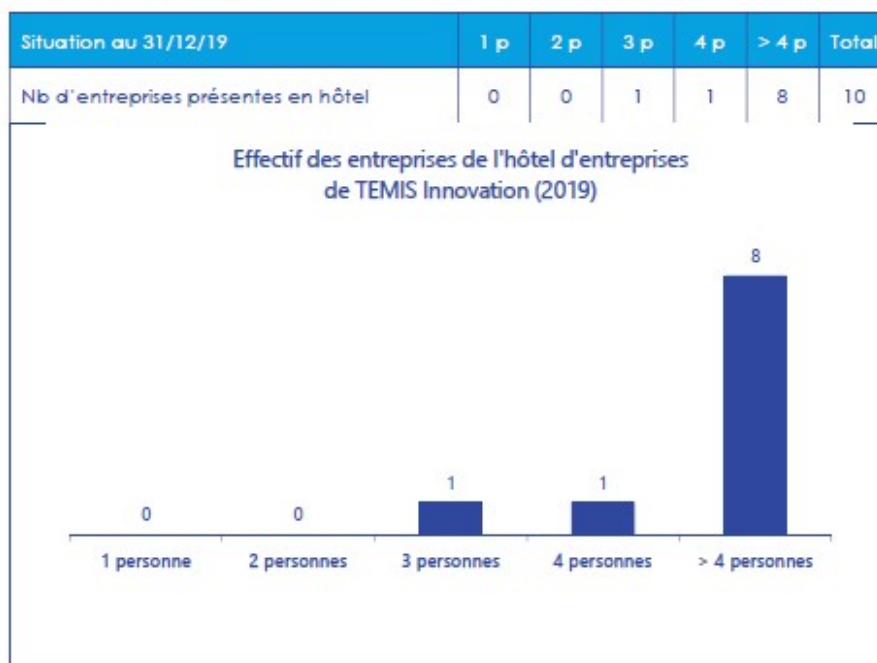
Trois sorties effectives et définitives de l'hôtel d'entreprises :

- VARIAPOWER implantation Patente ;
- CHIRURGIE INNOVATION implantation en région parisienne ;
- SONAXIS installation sur la technopole TEMIS ;

### Evolution du taux d'occupation de l'HOTEL D'ENTREPRISES



### Effectif des entreprises présentes dans l'HOTEL D'ENTREPRISES TEMIS







## 5) Accompagnement personnalisé et suivi

### Un accompagnement personnalisé

De tout temps, l'installation d'une entreprise nouvelle représente un moment très délicat, tant dans sa mise en activité que dans ses premières années, les entreprises hébergées en pépinière ont a minima un point de suivi trimestriel avec leur conseiller dédié. Ce moment d'échange et de travail est l'occasion pour le chef d'entreprise de faire le point sur le développement de son activité et pour le chargé de mission de détecter les forces, les faiblesses de la structure, d'orienter le chef d'entreprise vers des experts externes ou de le conseiller pour le court ou moyen terme.

Depuis plus de 6 ans, l'arrivée d'un conseiller unique chargé spécifiquement du suivi des entreprises des pépinières et la mise en place d'entretiens de suivi renforcé au terme des deux premières années de présence en pépinière ont fortement consolidé la mission d'accompagnement des entreprises.

En sus de l'accompagnement, nous mettons à disposition des entreprises en pépinière une enveloppe financière de 1000 € leur permettant de solliciter des prestations d'experts et de conseils externes en matière de propriété intellectuelle, de CIR, de stratégie commerciale, de marchés publics, etc. Cette offre est inscrite dans les « conditions particulières » annexées à la convention d'hébergement et de services que nous signons avec l'entreprise.

### Un suivi des entreprises pépinière TEMIS



*Julien Colin*

Depuis plusieurs années, l'accompagnement des entreprises dans leur développement constitue pour BGE un volet stratégique indispensable de son offre de services. Les jeunes entreprises, particulièrement celles évoluant dans un contexte d'innovation technologique sont au quotidien confrontées à un environnement réglementaire, marketing ou financier complexe.

Afin de satisfaire à leurs attentes et les guider dans leurs nouvelles responsabilités, BGE a souhaité depuis 2013 confier cet accompagnement à un seul et unique chargé de mission identifié comme interlocuteur expert tout au long de leur hébergement à TEMIS Innovation.

Monsieur Julien Colin assure un suivi tout au long de l'année des entreprises du site au travers de rendez-vous périodiques adaptés au niveau de maturation et d'enjeux de chaque structure. Dans le but de compléter ces échanges, il est d'usage depuis 6 ans, de programmer annuellement un entretien auquel se joint Julie Chettouh, la responsable du site. Ce moment privilégié marque un point d'étape pendant lequel l'aspect immobilier revêt une place fondamentale.

Dans la mesure du possible, lorsque ces rendez-vous concordent avec des dates clés (fin de la première convention biannuelle, passage en hôtel d'entreprises), il est proposé au directeur de BGE, ainsi qu'au directeur de la Technopole d'y participer.

Ces échanges ont pour objet premier de faire un point général sur l'activité et les perspectives de l'entreprise.

De surcroît, ils permettent à l'intégralité de l'équipe BGE en lien direct avec ces entreprises d'accéder au même niveau d'information et de mettre en place un plan de suivi concerté pour l'année suivante.

**Les fiches de synthèse de suivi des entreprises sont jointes en annexes.**

### **L'offre de formation et d'ateliers**

BGE propose l'accès à un certain nombre de conférences et d'ateliers qui sont désormais rassemblés dans le cadre du BGE Club auquel l'ensemble des chefs d'entreprises de TEMIS et de PALENTE sont associés.

Le BGE Club est un réseau de chefs d'entreprises fédérés autour d'une offre de services comprenant un programme de rencontres, une plateforme internet permettant la mise en réseau avec des experts, des modules de formation en ligne, des outils de gestion et des offres partenaires.

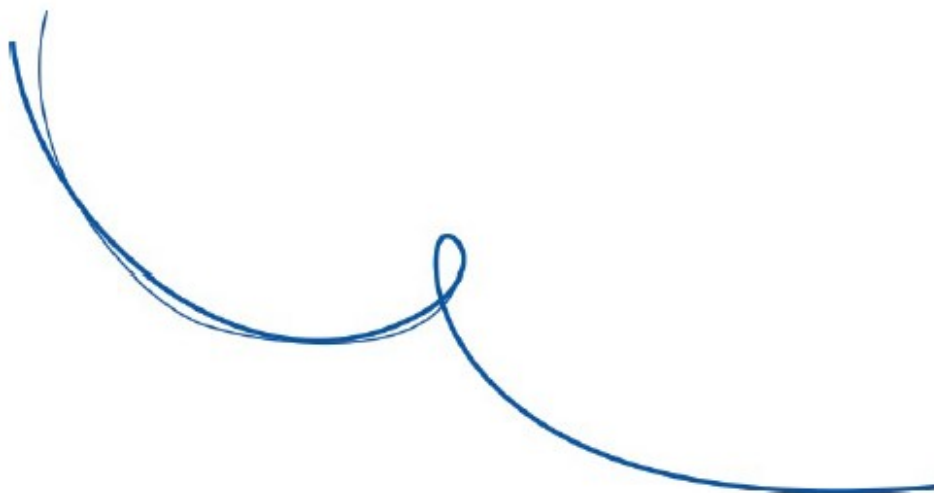


## 6) Animer des lieux de vie

Des rencontres régulières, variées dans leur contenu et leur format, rythment la vie du site TEMIS Innovation : petits déjeuners mensuels, conférences organisées dans le cadre du réseau BGE Club, mais aussi accueil de publics scolaires, étudiants, rencontres festives, etc.

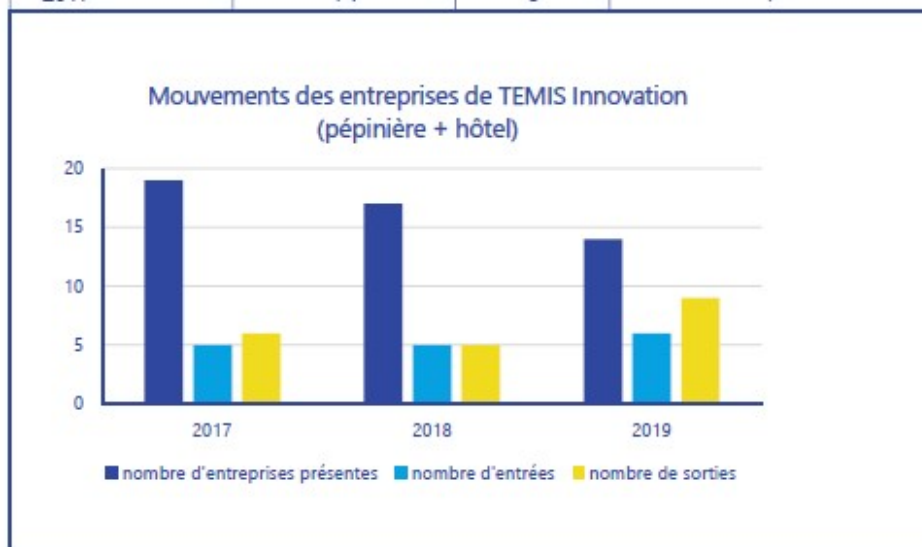
L'organisation de ces événements permet de faire connaître le dispositif de pépinière, les entreprises hébergées et les différents acteurs présents à TEMIS Innovation. L'objectif étant que TEMIS constitue un véritable lieu de vie favorisant le développement des synergies et d'un réseau de partenaires, de prescripteurs et de prospects.

**Un programme de conférences conjoint aux deux pépinières a été proposé à l'ensemble des entreprises hébergées à TEMIS Innovation**



## 7) Sorties de pépinière ou d'hôtel d'entreprises

Situation au 31/12	Nombre d'entreprises présentes	Nombre d'entrées en pépinière	Nombre de sorties (pépinière et hôtel)
2017	19	5	5
2018	18	2	5
2019	14	6	9



En relation étroite avec SM TEMIS et la SEDIA, nous continuons de travailler et d'anticiper les projets d'installation des entreprises en sortie de pépinière et surtout d'hôtel.

Sur les 5 sorties relevées, quatre entreprises se sont installées sur le territoire du Grand Besançon :

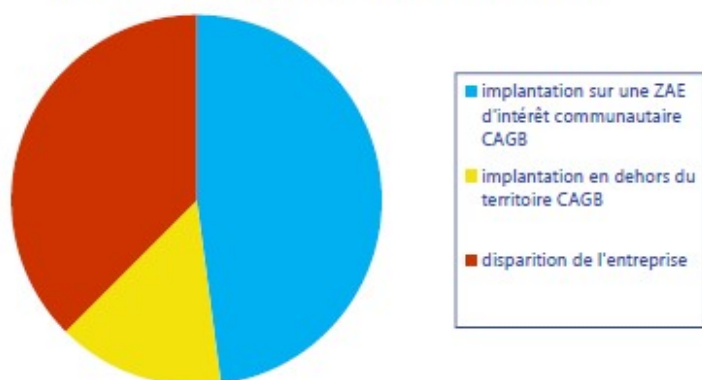
- VARIPOWER installation à Palente ;
- LAMSTER implantation à Besançon dans le secteur de Trépillot ;
- SONAXIS installation sur la technopole TEMIS ;
- ARCHEON implantation au centre ville de Besançon.

Seule l'entreprise CHIRURGIE INNOVATION est sortie du Territoire du Grand Besançon pour aller rejoindre la région parisienne où est installée l'une des autres sociétés détenues par le dirigeant.

## Situation des entreprises après leur sortie de TEMIS Innovation au 31 décembre 2019

Devenir des entreprises déjà sorties de TEMIS situation au 31/12/2019	Nb d'entreprises	%
implantation sur une ZAE d'intérêt communautaire CAGB	26	49%
implantation en dehors du territoire CAGB	9	17%
disparition de l'entreprise	18	34%
<b>Total</b>	<b>53</b>	<b>100%</b>

Devenir des entreprises après leur sortie de TEMIS





## 2<sup>ème</sup> partie : Pépinière d'entreprises de PALENTE

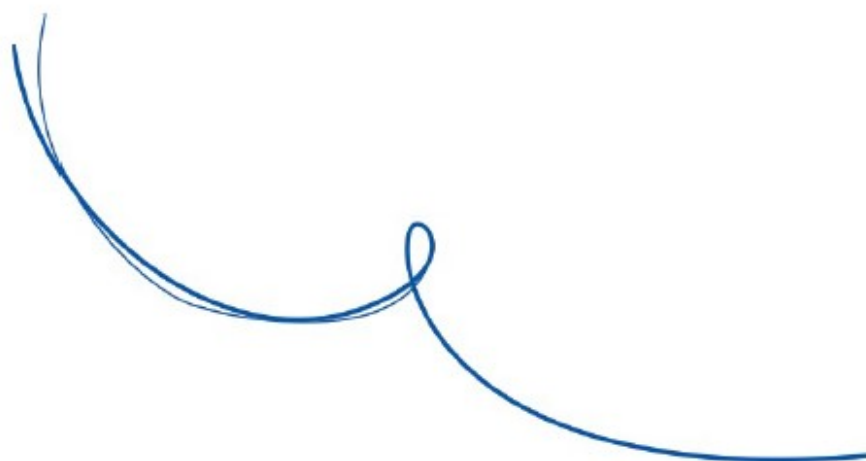
### 1) Prospecter à partir du tissu économique local

#### Contacts 2019

Par son activité de conseil et formation BGE Franche Comté est en relation avec un grand nombre de porteurs de projets, ce flux constitue un « vivier » important pour la pépinière d'entreprises.

Date	Entreprise / activité	Besoins / suite donnée
05/09/2018	<b>ORBE NOVO</b> <u>Projet</u> : Conception et développement de maroquinerie en matière recyclées	Installation en pépinière le 1 <sup>er</sup> novembre 2019
12/11/2018	<b>Isabelle D'HERVE</b> <u>Projet</u> : Psycho-Praticienne	Installation en pépinière le 18 avril 2019
15/02/2019	<b>Khaled CID</b> <u>Projet</u> : Conseil investissement et développement à l'international	Installation en pépinière le 16 avril 2019

Date	Entreprise / activité	Besoins / suite donnée
08/03/2019	<b>WITYM</b> <u>Projet</u> : Moteur de raisonnement pour un bâtiment ingénieux et responsable	Installation en pépinière le 1 <sup>er</sup> novembre 2019
26/03/2019	<b>FEDI Ludovic</b> <u>Projet</u> : Formateur pour adultes	Choix d'un local en dehors de la pépinière
26/03/2019	<b>CABINET AUBENARD</b> <u>Projet</u> : Cabinet de conseils en propriété industrielle, brevets, marques, contrats de propriété industrielle, évaluation financière et due diligence	Installation en pépinière le 17 juillet 2019
03/04/2019	<b>LYAUTEY Denis</b> <u>Projet</u> : Bureau d'études	Retour au salariat
04/04/2019	<b>DANJOU Stéphanie</b> <u>Projet</u> : Maroquinerie	Locaux pas compatibles à son souhait d'activité





## 2) Accueillir – Evaluer – Décider

### Les réunions des comités d'agrément

Date	Dossier présenté	Avis du comité / suite donnée
11/04/2019	<b>Isabelle D'HERVE</b> <u>Projet</u> : Psycho-Praticienne	Avis favorable Entrée en pépinière le 18 avril 2019
11/04/2019	<b>CID</b> <u>Projet</u> : Conseil investissement et développement à l'international	Avis favorable Entrée en pépinière le 16 avril 2019
12/06/2019	<b>CABINET AUBENARD</b> <u>Projet</u> : Cabinet de conseils en propriété industrielle, brevets, marques, contrats de propriété industrielle, évaluation financière et due diligence	Avis favorable Entrée en pépinière le 17 juillet 2019
12/06/2019	<b>ORBE NOVO</b> <u>Projet</u> : Conception et développement de maroquinerie en matière recyclées	Avis favorable Entrée en pépinière le 1 <sup>er</sup> novembre 2019
08/10/2019	<b>WITYM</b> <u>Projet</u> : Moteur de raisonnement pour un bâtiment ingénieux et responsable	Avis favorable Entrée en pépinière le 1 <sup>er</sup> novembre 2019

### 3) Les entreprises

Hébergées en 2019	30
Présentes en pépinière au 31/12/2019	22
Effectif total au 31/12/2019	45
Taux moyen d'occupation	91.11 %

#### Taux moyen d'occupation Patente 2019



## Etat des entrées / sorties de pépinière de Palente 2019

Pépinière de Palente	
Entrées	Lieu d'implantation
Isabelle D'HERVE	Pépinière d'entreprise (4 J)
C.I.D.	Pépinière d'entreprise (4 J)
Cabinet Aubenard	Pépinière d'entreprise (2 C)
Orbe Novo	Pépinière d'entreprise (2 C)
Wittym	Pépinière d'entreprise (2 C)
Pépinière de Palente	
Sorties	Lieu d'implantation
Airflux	2 rue d'Italie – 67 230 Benfeld
Le Canada et toi	Cessation d'activité
Isole Plus	126 rue Pièce Léger 21 160 Marsannay la Côte
Strataim	Cessation d'activité
C.I.D.	CAF Rue Pablo Picasso – 25 000 Besançon
Dazz	11 rue de Busy – 25 440 Quincey
Ecodesco	Cessation d'activité
Monprocertifié	124 rue de Belfort – 25 000 Besançon
Cabinet Cartier	7 rue Voirin – 25 000 Besançon

**PEPINIERE D'ENTREPRISES DE PALENTE**  
**Entreprises présentes au 31/12/2019**

Entreprise / activité	Responsable	Date entrée	Date sortie prévue	Effectif
<b>ACSE</b> Fabrication et vente d'instruments à percussion	Julien PUGET	27/04/2015	06/02/2020	1
<b>AUBENARD</b> Cabinet de conseils en propriété industrielle, brevets, marques, contrats de propriété industrielle, évaluation financière et due diligence	Eric RADZIMSKI	17/07/2019	16/07/2023	1
<b>CHRONOTOOLS</b> Fabrication d'outils coupants de précision	David LAM	25/04/2017	24/05/2021	2
<b>ECLORE</b> Coaching professionnel, conseil en management, organisation et qualité formation	Marie LHOTE	14/10/2014	13/10/2020	1
<b>ENERGIE VERTE MAISON</b> Commercialisation et pose de systèmes photovoltaïques	Christophe PREVOST	28/10/2014	27/10/2020	4
<b>FAMECA</b> Découpage	Frédéric GANGUIN	01/09/2008	31/12/2020	1
<b>FRANCHE COMTE PESAGE</b> Vente, réparation, contrôle, location et fourniture de matériels de pesage	Olivier PY	02/03/2015	01/03/2020	6
<b>FULL CONCEPT</b> Ingénierie, conception et prestations techniques	Julien PAGNOT	20/11/2017	19/11/2021	1
<b>GOLDEN GUARD</b> Surveillance, gardiennage, prévention, protection de la personne	El Hocine BELLEBOU	01/10/2018	30/09/2022	2

**PEPINIERE D'ENTREPRISES DE PALENTE**  
**Entreprises présentes au 31/12/2019**

Entreprise / activité	Responsable	Date entrée	Date sortie prévue	Effectif
<b>HELP CONFORT</b> Dépannage en électricité, plomberie, menuiserie, volets roulants	Marc HUMILIER	01/02/2016	31/01/2020	4
<b>Isabelle D'HERVE</b> Psycho-Praticienne	Isabelle D'HERVE	18/04/2019	17/04/2023	1
<b>ISOLE PLUS FRANCHE COMTE</b> Travaux d'isolation	Franck RAIMONDO Jean Gilles FEVRE	14/01/2014	31/12/2019	2
<b>JBR ENSEIGNES</b> Fabrication, vente et installation de tous supports de signalétique	Jean Baptiste ROY	09/10/2015	30/10/2020	4
<b>KEYLIA STUDIO</b> Photographie, retouche, modélisation 3D	Laura NINUCCI	19/07/2016	18/07/2020	1
<b>L'ATELIER DECO</b> Décoratrice et coach d'intérieur	Karine BUXEROLLE	07/11/2017	06/11/2021	1
<b>MAJOLYS</b> Accompagnement des transitions professionnelles	Jean DE BRISIS	07/03/2017	06/03/2021	1
<b>ORBE NOVO</b> Conception et développement de maroquinerie en matières recyclées	Rachel MICHAUX	31/10/2019	30/10/2023	1
<b>PRECISTEM</b> Usinage de précision	Armand THIBAUT Félix DAGALLIER	07/03/2017	06/03/2021	5
<b>SEKHEM STUDIO</b> Composition et traitement de l'image assisté par ordinateur	Ali SOUMARE	16/08/2016	15/08/2020	1

PEPINIERE D'ENTREPRISES DE PALENTE Entreprises présentes au 31/12/2019				
Entreprise / activité	Responsable	Date entrée	Date sortie prévue	Effectif
<b>VARIA POWER</b> Mise au point d'un variateur de puissance	Cyril CLOPET Pierre AZZOPARDI Vincent REVOL	01/10/2012	31/05/2020	3
<b>VICTOR GUERIF</b> Luthier	Victor GUERIF	07/03/2017	06/03/2021	1
<b>WITTYM</b> Moteur de raisonnement pour un bâtiment ingénieux et responsable	James GRIVET	30/10/2019	29/10/2023	1
<b>TOTAL EFFECTIF PEPINIERE AU 31/12/2019</b>				<b>45</b>



#### 4) Indicateurs annuels Palente 2018-2019

##### Taux d'occupation des locaux

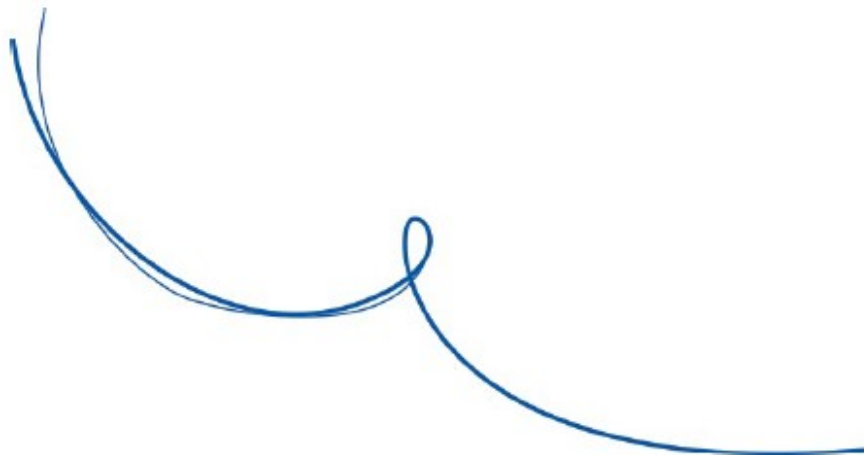
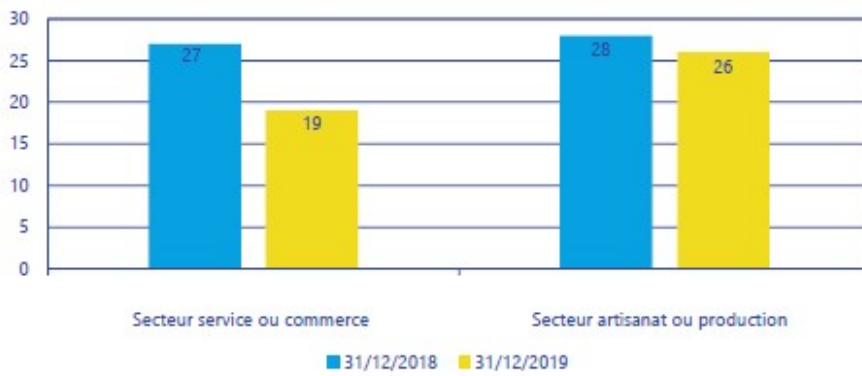
Occupation des locaux de la pépinière - 2019	Surfaces louables	Surfaces louables x 365	Surfaces occupées x 365	Taux moyen d'occupation
Non destinés à une activité de production	621	226 665	182 260	80.4 %
Bâtiment 4J ancien				0,0 %
Bâtiment 4J nouveau	362	132 130	105 977	80.2 %
Bâtiment 2C	259	94 535	76 283	80.7 %
Destinés à une activité de production	1 247	455 155	438 085	96.2 %
Bâtiment 4J ancien	545	198 925	181 855	91.4 %
Bâtiment 4J nouveau	702	256 230	256 230	100 %
Bâtiment 2C				0,0 %
<b>Total</b>	<b>1 868</b>	<b>681 820</b>	<b>620 345</b>	<b>91.0 %</b>

##### Répartition des entreprises par activité

Secteur d'activité des entreprises présentes sur la pépinière	31/12/2018	31/12/2019
Commerce	4 %	5 %
Services	46 %	41 %
Artisanat	21 %	27 %
Production	29 %	27 %

## Les emplois

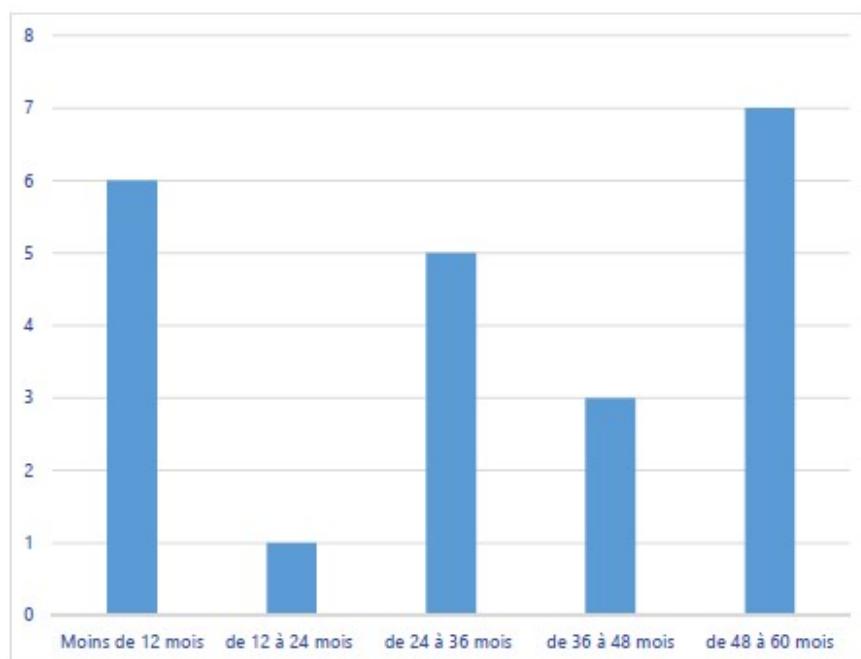
Emplois représentés par les entreprises présentes en pépinière	31/12/2018	31/12/2019
Secteur service ou commerce	27	19
Secteur artisanat ou production	28	26
<b>Total</b>	<b>55</b>	<b>45</b>





## Durée de présence des entreprises sur la pépinière

Durée de présence des entreprises à Palente au 31/12/2019	Nombre	%
Moins de 12 mois	6	27.3 %
de 12 à 24 mois	1	4.6 %
de 24 à 36 mois	5	22.7 %
de 36 à 48 mois	3	13.6 %
de 48 à 60 mois	7	31.8 %
<b>Total</b>	<b>22</b>	<b>100%</b>

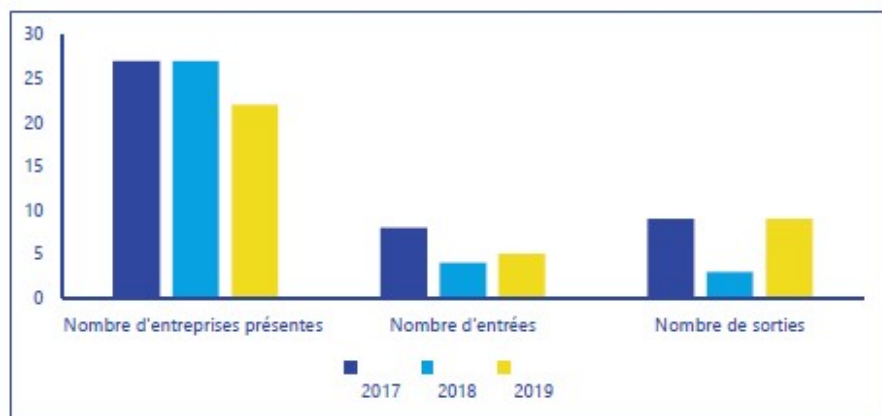


## Provenance des entreprises

Provenance des entreprises présentes sur la pépinière de Palente	au 31/12/2018	au 31/12/2019
Usagers BGE (conseil ou en formation préalable à l'installation en pépinière)	24	21
Prescriptions directes par un partenaire	3	1
<b>Total</b>	<b>27</b>	<b>22</b>

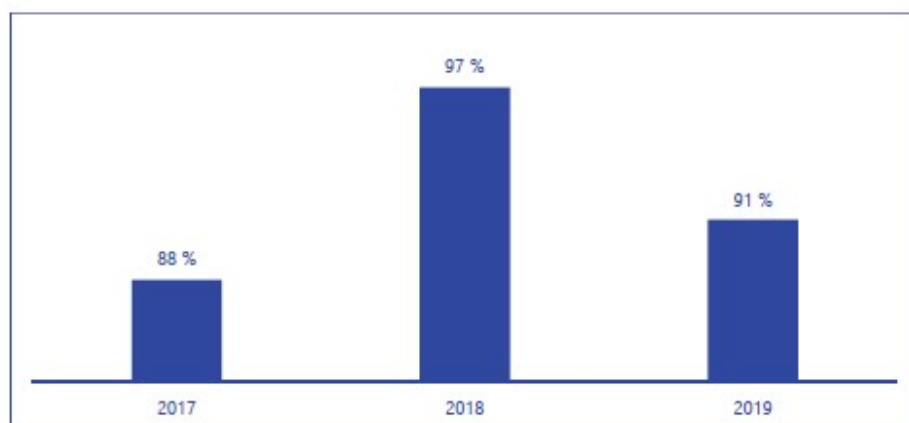
## Mouvements d'entreprises dans la pépinière de Palente

Situation au 31/12	Nombre d'entreprises présentes	Nombre d'entrées	Nombre de sorties
2017	27	8	9
2018	27	4	3
2019	22	5	9



## Taux d'occupation de la pépinière de Palente

Situation au 31/12	2017	2018	2019
Surface louable	1 910	1 910	1 910
Surface louée	1 688	1 855	1 740



## Effectifs des entreprises présentes au 31/12/2019 dans la pépinière

Situation au 31/12/2019	1 personne	2 personnes	3 personnes	4 personnes	> 4 personnes	Total
Entreprises présentes	13	3	1	3	2	22

## 5) Accompagnement personnalisé et suivi

### Un accompagnement personnalisé

Les entreprises de la pépinière ont des contacts réguliers, au minimum trimestriels, avec le conseiller « référent » pour faire le point sur le développement de l'activité, détecter les besoins en formation ou orienter le chef d'entreprise vers des experts externes.



Julien Colin



Jean Tarbouriech



Pauline Davot

Les fiches de synthèse de suivi des entreprises sont jointes en annexes.

Cet accompagnement personnalisé a été renforcé par l'intégration des chefs d'entreprise au BGE Club dans le cadre duquel sont organisés de nombreux ateliers et conférences à destination des chefs d'entreprise accompagnés par BGE FC.



Les entrepreneurs des pépinières et de l'hôtel ont accès à un ensemble des modules de formation en ligne présenté ci-après :

## Formation en ligne Programme 2019

### FORMATIONS EN LIGNE

*Des cours en ligne  
à suivre chez soi ou au travail  
pour mieux piloter  
votre entreprise !*



Des formations pour mieux gérer son entreprise !

### MAÎTRISEZ-VOUS TOUTES LES COMPÉTENCES D'UN CHEF D'ENTREPRISE ?

FORMEZ-VOUS EN LIGNE AU MÉTIER DE CHEF  
D'ENTREPRISE ET DEVEZ PLUS EFFICACE AU QUOTIDIEN !

#### → Objectifs

- Acquérir des compétences transversales pour mieux piloter son entreprise (secrétariat, comptabilité...)
- Maîtriser l'outil informatique et Internet
- Apprendre à manager son équipe
- Mieux négocier et augmenter ses ventes !
- Être plus efficace au quotidien, gagner du temps

#### → Public

Toute personne ayant un projet de création ou de reprise d'entreprise ou tout chef d'entreprise ayant adhéré au parcours BGE Business ou BGE Boss.



Formation en partenariat avec Onlineformapro



## LES MODULES PROPOSÉS

*Choisissez ceux dont vous avez besoin !*



### BASES INFORMATIQUES & CULTURE NUMÉRIQUE

#### Premiers pas en informatique (77 leçons)

Découvrir l'environnement de travail, les notions de bases de l'outil informatique.

#### Culture numérique (56 leçons)

Apprendre à effectuer des recherches d'information sur internet, collaborer à distance, découvrir les bases de l'image numérique.

### MICROSOFT OFFICE 2013

#### Word (124 leçons)

Concevoir rapidement tout type de document professionnel, créer des tableaux, utiliser les outils de publipostage, de création de formulaires et découvrir les fonctionnalités de travail collaboratif.

#### Excel (123 leçons)

Saisir des données, utiliser les fonctions courantes et avancées, les mises en forme, les tableaux croisés dynamiques...

#### PowerPoint (76 leçons)

Créer des présentations professionnelles, claires et attractives en y insérant des images, des graphiques, de la vidéo...

#### Outlook (48 leçons)

Messages, contacts et carnet d'adresses, calendrier et rendez-vous, tâches...

### MANAGEMENT

#### Les fondamentaux (42 leçons)

Maîtriser la gestion de son temps, de ses objectifs et priorités au travail. Adopter la bonne attitude, savoir mener un projet et gérer une équipe.

#### Management des entreprises et des organisations (33 leçons)

Comprendre les enjeux du management moderne et en acquérir les bonnes pratiques.

### DÉVELOPPEMENT PERSONNEL

#### Développer l'art de la négociation (18 leçons)

Bien préparer une négociation et savoir la mener efficacement...

#### Développer son efficacité personnelle au quotidien (15 leçons)

Gérer son budget personnel, savoir développer son réseau social et faire face au trac...

#### Développer son intelligence émotionnelle (11 leçons)

Comprendre et développer les mécanismes et compétences émotionnels en milieu professionnel.

### SECRÉTARIAT - COMPTABILITÉ

#### Assistant(e) secrétaire (34 leçons)

Acquérir les compétences sur les écrits professionnels, l'organisation des tâches, l'organisation de réunions, les déplacements et repas professionnels.

#### Lire et comprendre un bilan comptable (44 leçons)

Comprendre et interpréter un bilan et un compte de résultat

#### Les notions comptables (46 leçons)

Acquérir et utiliser correctement la logique comptable, situer et comprendre les principales synthèses financières, faire un diagnostic de l'équilibre financier.

BGE Franche-Comté : [annelaure.bride@bgefco.org](mailto:annelaure.bride@bgefco.org)  
03 81 47 97 00 - [www.bgefco.org](http://www.bgefco.org)



## 6) Animer des lieux de vie

Des rencontres régulières, variées dans leur contenu et leur format, rythment la vie du site de Palente : petits déjeuners, ateliers Mael, ateliers BGE club et rencontres festives.

Ces événements permettent aux nouveaux arrivants de se présenter et à tous les occupants de développer leur réseau de partenaires.

Le programme des animations proposées à Palente et ouverts à l'ensemble des pépins est joint en annexes dans les plaquettes de présentation des ateliers et formation BGE.

Cependant quelques actions spécifiques et réservées uniquement aux entrepreneurs de la pépinière ont été organisées.

A noter qu'elles ont été renforcées et plus nombreuses par rapport à l'année 2018, notamment dans le cadre du partenariat mise en place avec l'AER dans le cadre de ses missions et du réseau des pépinières.

Date l'événement	Animation	Partenaires extérieurs éventuels
07/03/2019	BGE – AER 1ère Rencontre du réseau des pépinières	AER
04/04/2019	Présentation à nos partenaires bancaires de l'ensemble de nos dispositifs de pépinières, hôtel et centre d'affaires	
19/06/2019	AER – Journée innovation et éco innovation	Jason Queudray – AER
28/06/2019	Food-truck – Moment de convivialité entre pépins et salariés BGE et présentation des dernières entrées.	
19/10/2019	Petit déjeuner – Présentation des dernières entreprises entrées CID / Isabelle D'Hervé / Cabinet Aubenard	

## 7) Enquête de satisfaction

Nous n'avons pas transmis d'enquête annuelle aux entreprises de la pépinière de Palente.

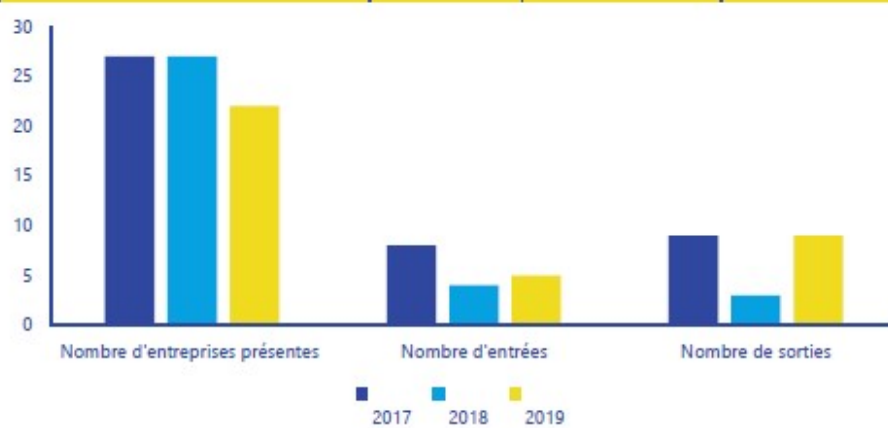
Une raison explique principalement ce choix : un nombre croissant d'entreprises nous font part du fait que les remarques formulées précédemment dans les questionnaires de satisfaction ne sont pas prises en compte. Depuis 2016, les rapports d'activité font état de ces remarques.

Nous songeons cependant à mettre en place un questionnaire dématérialisé pour l'année 2020 et nous comptons également sur le renouvellement d'un certain nombre d'entreprises pour que l'intérêt soit également renouvelé, 2019 ayant été marquée par le départ d'un nombre d'entreprises plus important que les années précédentes.



## 8) Sorties de pépinière

Situation au 31/12	Nombre d'entreprises présentes	Nombre d'entrées	Nombre de sorties
2017	27	8	9
2018	27	4	3
2019	22	5	9



## Situation des entreprises après leur sortie de la pépinière

Devenir des entreprises sorties de la pépinière de Palente au 31/12/2019	Nb d'entreprises	%
Implantation sur une ZAE d'intérêt communautaire CAGB	93	53%
Implantation en dehors du territoire CAGB	14	8%
Disparition de l'entreprise	71	39%
<b>Total</b>	<b>178</b>	<b>100%</b>

### Devenir des entreprises après leur sortie de Palente

